



Lahden kaupungin kaavoitus- katsaus 2025–27

Lahti120

Julkinen tiedote

Sisällys

- | | |
|-------|---|
| 3 | Lahtelaiset mukaan Kisapuiston ja kauppatorin suunnitteluun tänä vuonna |
| 4 | Keskustavision antaa suuntaa keskustan kehittämiselle – useita kärkihankkeita työn alla |
| 5 | Kisapuiston asemakaavoituksessa pohditaan alueen tulevaisuutta stadionkysymystä laajemmin |
| 6–7 | Kaupunkisuunnittelu luo tulevaisuutta strategiasta todeksi |
| 8 | Lahtelaisten rakkaat maisemat liittyvät Salpausselän syntyyn |
| 9 | Kamerankestävämpi Urheilukeskus |
| 10 | Yhteinen keskustelu kantoi hedelmää Lahden suunta -työssä |
| 11 | Katse Päijät-Hämeen tulevaisuuteen |
| 11 | Tieyhteyden parantamista Lahden ja Kouvolan välillä suunnitellaan |
| 12 | Uusi rakentamislaki astui voimaan vuoden alussa |
| 13 | Tutustu uusiin tonttien luovutusperiaatteisiin |
| 14 | Perinteet ja modernin arkkitehtuurin yhdistävä kohde palkittiin Apoli-tunnustuksella |
| 15 | Hallittu hoitamattomuus lisää vaivattomasti pihan monimuotoisuutta |
| 16–17 | Kauniin kaupungin vaalijat |
| 18 | Osallistu kaupunkisuunnitteluun asukastilaisuuksissa tai kotisohvalta |
| 19 | Näin kaavan valmistelu etenee |
| 20 | Kaupunkisuunnittelun työohjelma |
| 21–24 | Kaavoitus |
| 25–27 | Kadut, puistot ja liikenne suunnittelukohteet |
| 28–30 | Rakennus- ja työkohteet |
| 31 | Yhteystiedot |



Kisapuiston vanha asemakaava vuodelta 1966 uudistuu tänä vuonna



Laadukas rakennettu ympäristö ansaitsee kiitoksen



ClimateCalc CC-000084/F1
PunaMusta Magazine

Voit halutessasi noutaa kaavoituskatsauksen painetun version Lahden Palvelutorilta tai lähikirjastostasi.

Julkaisuajankohta 5.3.2025 **Julkaisija** Lahden kaupunki, kaupunkiympäristön palvelualue **Toimitus** Kaupunkisuunnittelu
Tekstit Lahden kaupunki, s. 11 Päijät-Hämeen liitto, s. 16–17 Sami Turunen **Kuvat** Lahden kaupunki, s. 3, 9–11, 14, 20 ja kansi Pasi Widgren, s. 17 Sami Turunen **Ulkoasu** Jalo Toivio Design **Painos** 71 000 **Paino** PunaMusta Oy



PÄÄKIRJOITUS

Lahtelaiset mukaan Kisapuiston ja kauppatorin suunnitteluun tänä vuonna

Kaupunkisuunnittelussa luodaan parempaa elinympäristöä uusille ja vanhoille lahtelaisille ja edellytyksiä elinvoimalle. Vuosi 2025 tuo mukanaan lahtelaisia kiinnostavia hankkeita, kuten Kisapuiston asemakaavan uudistaminen ja kauppatorin kehittäminen, molemmat jatkoa viime vuonna hyväksytylle keskustavision. Keskustavision 2040 luotiin tiiviissä yhteistyössä lahtelaisten kanssa, ja sen tavoitteena on tehdä keskustasta entistä elinvoimaisempi ja viihtyisämpi.

Kisapuiston asemakaava on ollut voimassa vuodesta 1966, eikä se mahdollista kaikkia toivottuja toimintoja tuleville vuosikymmenille. Millaisia tarpeita lahtelaisilla on kisapuistolle esimerkiksi 30 vuoden kuluttua? Tällaisia kysymyksiä mietitään yhdessä suunnittelijoiden ja alueen käyttäjien kanssa tänä keväänä.

Keskustan kehittäminen jatkuu tänä vuonna kauppatorin kokonaisuuden parissa. Tarkasteltavana on koko torin kaupunkitila ja sitä reunustavat rakennukset. Keskustavision pohjalta pohditaan konkreettisia toimenpiteitä keskustan sydämen kehittämiseksi. Työ jatkuu

yhteistyössä kaikkien kauppatorin tulevaisuudesta kiinnostuneiden kanssa.

Kestävyys on edelleen keskiössä kaikessa kaupunkisuunnittelussa. Hiilineutraali Lahti 2025 oli kunnianhimoinen tavoite, jonka saavutamme lähivuosina. Vuonna 2024 vahvistettu P2X-kaasutuotantolaitoksen asemakaava mahdollistaa puhdasta energiaa lahtelaisille ja valmistuttuaan laitos on merkittävä askel kohti hiilineutraaliutta. Hiilineutraaliudesta laajennetaan näkökulmaa luonnon kokonaiskantokykyyn. Kaupunginhallitus linjasi viime vuonna, että Lahti on luontopositiivinen vuonna 2030. Kaupunkisuunnittelussa pohditaan toimenpiteitä, joilla luonnon monimuotoisuus ja kiertotalous vahvistuvat.

Onnea Lahti

120 vuotta!

Viime vuonna valmistunut Lahden suunta -työ eli yleiskaava ja kestävä liikunnan ohjelma myös ohjaavat kaupunkisuunnittelua luontopositiiviseen suuntaan. Asuinrakentamista ja uusia pientaloalueita suunnitellaan yleiskaavassa määritellyille kestäville vyöhykkeille. Vuosi 2025 on myös kestävä liikunnan teemavuosi, jonka aikana kerätään tietoa kaupunkilaisten arki liikunnasta muun muassa kouluissa ja työpaikoilla. Yhteistyössä Lahden seudun liikenteen kanssa toteutetaan esimerkiksi reittimuutoskokeiluja.

Lahtelaiset pääsevät osallistumaan kaupungin kehittämiseen ja asukkaiden ääni vaikuttaa suunnitteluratkaisuihin. Kaavoituskatsauksesta löydät tietoa vireillä olevista ja lähiaikoina käynnistävistä kaavatöistä sekä muista suunnitelmista. Seuraa hankkeiden etenemistä ja osallistu suunnitteluun jo varhaisessa vaiheessa.

Tervetuloa mukaan tekemään kestävä Lahtea!

Lahden kaupunkisuunnittelu

Keskustavisio antaa suuntaa keskustan kehittämiselle – useita kärkihankkeita työn alla

Keskustavisio 2040 tähtää kohti kestäväää, kompaktaa, kutsuvaa ja kekseliästä keskustaa erityisesti kärkihankkeiden kautta. Visiossa niin kaupallinen ydinkeskusta kuin sen ympärillä olevat tapahtuma-akseli Urheilukeskukselta Sibeliustalolle ja Paavolan alue nähtiin tärkeiksi, omanlaisiksi kehittämisalueikseen.

Ydinkeskustan alueella lähdetään liikkeelle torialueen kehittämisestä. Hankkeen kautta tutkitaan toritoimintoja, torin ilmettä ja torin toimintamallia. Visiossa torille ideoitii muun muassa toripaviljonki, talvipuutarha, lisää vihreää ja mahdollisuuksia toimeliaisuudelle. Vuoden 2025 aikana kerätään taustamateriaalia ja osallistetaan asukkaita yhteiseen suunnitteluun koululaisista lähtien.

Käynnistymässä on kaupunkiopastamisen hanke, jossa ideoidaan, miten kulttuuri-, liikunta- ja nähtävyyspaikkoja voitaisiin opastaa paremmin keskustassa. Lisäksi tutkitaan joukkoliikenteen sujuvoitamista keskustan alueella.

Tapahtuma-akselilla ovat käynnistyneet Lahdelle erittäin merkittävät Urheilukeskuksen ja Kisapuiston kehittämissankkeet. Näistä on kerrottu tarkemmin sivuilla 4 ja 5. Lisäksi uudistuvalla Paavolan alueelle laaditaan kokonaissuunnitelma, jossa määritellään tavoitteet kaavoitukselle, kaupunkikuvalle ja liikenteelle.

Toimintamallien kehittämistä tarvitaan

Vuoden 2024 lopulla hyväksyttiin päätöksenteossa monia visioteemoja toteuttavia



linjauksia, kuten Viheralueohjelma, Kaupunkipuulinjaus ja Kestävän liikkumisen ohjelma. Jatkoagendoissa painotettiin erityisesti elinkeinoelämän, lasten ja nuorten huomiointia sekä mahdollistavaa hallintoa. Asukkaiden, yrittäjien ja kaikkien keskustassa toimivien halutaan jatkossakin mukaan yhteiseen suunnitteluun ja yhteistyölle etsitään uudenlaisia toimintamalleja.

Toisaalta säästöpainneiden alla joudumme kaupungin sisällä priorisoimaan

ja harkitsemaan entistä tarkemmin toimenpiteitä. Etenemme ehkä hieman hitaammin, mutta suunta on vision kautta tiedossa. Me kaikki voimme olla mukana luomassa kestäväää, kompaktaa, kutsuvaa ja kekseliästä keskustaa. Juuri nyt yhteisöllisyydelle ja yhteen hiileen puhaltamiselle on paikkansa.

Tutustu lahti.fi/keskustavisio

Kisapuiston asemakaavoituksessa pohditaan alueen tulevaisuutta stadionkysymystä laajemmin

Kisapuiston alue on muuttunut koko olemassaolonsa ajan. Lahden kaupungin syntyhetkillä alue oli vielä suurelta osin vesialuetta ja Fellmannin kartanon peltoja. Vuosikymmenien aikana alueelle on tehty useita suunnitelmia, mutta alueen voimassa oleva asemakaava on pian 60 vuotta vanha.

Alueeseen kohdistuu nykyäänkin paljon kehitystoiveita. Samalla on tunnistettu, että alueelle on muodostunut arvoja, joiden säilyttäminen on tärkeää. Olympia-renkaat kertovat alueen historiasta ja tietyt näkymälinjat tai kulkureitit alueen läpi ovat muodostuneet kaupunkilaisille tärkeiksi. Vanha asemakaava ei enää ohjaa alueen kehittymistä tai toisaalta aseta riittävästi reunaehtoja muutoksille. Tästä syystä Kisapuiston alueen asemakaavaa on päätetty muuttaa tarkastelemalla samalla koko ympäristöä riittävän laajasti, eteenpäin katsoen ja historiaa kunnioittaen.

Uuden asemakaavan valmistelussa on tärkeää, että alueen käyttäjät, seurajat, päättäjät ja kaikki halukkaat kaupunkilaiset otetaan mukaan suunnitteluun. Vuoden 2024 puolella alueelle on laadittu rakennushistoria-, maisema- ja luontoselvityksiä.

Tänä keväänä kaavatyö käynnistetään yhdessä osallisten kanssa keskustelemalla kaavatyön tavoitteista ja erilaisista ratkaisuvaihtoehdoista. Kaikille avoin asukastilaisuus järjestetään 27. maaliskuuta ja kevään aikana pääsee osallistumaan myös verkkokyselyn avulla.

Mitä kysymyksiä Kisapuiston asemakaavoituksen liitty?

Kisapuiston alueen suunnitteluun liittyy monia haasteita ja jopa ristiriitaisia tavoitteita. Alue halutaan nähdä kaupunkilaisten yhteisenä olohuoneena. Alueiden rajaamiselle ja sulkemiselle on myös tarvetta, sillä Kisapuistossa pitäisi olla mahdollisuus niin

kilpaurheiluun kuin vapaamuotoiseen ulkoiluun.

Lahtelaisia kiinnostaa pitkään odotetun stadionin kohtalo. Asemakaavoitus tarkastelee aluetta huomattavasti stadionkysymystä laajemmin. Alueelle toivotaan useita erilaisia toimintoja ja uutta rakentamista, mutta toisaalta avoimuus ja vihreys ovat osa alueen arvoja ja muodostavat sille tunnistettavan identiteetin.

Kisapuisto on tähän saakka ollut pääosin urheiluun ja liikuntaan tarkoitettu yleinen alue, mutta pitäisikö siellä olla mahdollisuus myös muuhun toimintaan, kuten yksityiseen liiketoimintaan tai kiinteistönomistukseen? Kaavoituksen yhteydessä tarkastellaan myös alueen kulkuyhteyksiä, kuten Kisapuiston ja Pikku-Vesijärven puiston välisen yhteyden parantamista.

Mihin suuntaan Kisapuiston aluetta pitäisi sinun mielestäsi kehittää seuraaviksi vuosikymmeniksi?

Tutustu valmistuneisiin taustaselvityksiin kaavatyökohteen omalla verkkosivulla



Kaupunkisuunnittelu luo tulevaisuutta strategiasta todeksi

Kaupungin elinvoima syntyy talouden lisäksi myös elämänlaadusta. Elinvoima on samaan aikaan tontteja teollisuudelle, palveluverkkoa asukkaille ja puhtainta luontoa. Kaupungeilla on erilaisia vahvuuksia ja meillä on omamme, joista kannattaa pitää kiinni suunniteltaessa tulevaa.

Meillä Lahdessa on tarjota järkevän hintaisia tontteja ja asumista sekä lyhyet matkat arjessa niin työhön kuin harrastuksiin. Etupihalla on toimiva kaupunki, takapihalla lumovoimainen luonto – kaikki vain tunnin päässä maan tärkeimmästä lentokentästä.

Koti osaavalle työvoimalle

Ikääntyvä Suomi näkyy harmaina hiuksina katukuvassa ja haasteina työmarkkinoilla. Monet työnantajat kamppailevat uudesta osaavasta työvoimasta. Lahteen investoivat yritykset ovat kiinnostuneita sitoutuneista työntekijöistä, joiden arki rullaa mielekkäässä asuinympäristössä.

Yrityksille ei enää riitä tontti hyvällä sijainnilla, vaan yhtälöön lasketaan mukaan puhdas energia, hyvät kulkuyhteydet ja osaavan työvoiman saanti. Kaupungin yleisilmeeseen on pakko investoida.

Yrityksillä on investointihalukkuutta Lahteen, vaikka asuntorakentaminen laahaa koko maassa. Lahteen pyritään luomaan mahdollisimman yritysoptiminen ympäristö, jossa hyvät tontit ovat vain yksi osa kokonaisuutta. Tavoitteena on edetä kohti yhden luukun periaatetta, jossa kaupunkisuunnittelu ja yritykset keskustelisivat entistä jouhevammin.

Ympäristöasiat kytkeytyvät talouteen

Lahdessa halutaan turvata merkittävät luontoarvot ja ympäristön ominaispiirteet.

Lahti tavoittelee luontoposiitiivisuutta. Luontoposiitiivinen elämä tuottaa luonnolle enemmän hyötyä kuin haittaa. Myös ilmastokestävyys synnyttää uusia kilpailuetuja, koska vihreälle energialle on kysyntää. Esimerkiksi kansainväliset datakeskukset etsivät tonteilleen vakaita toimintaympäristöjä ja riittävästi energiaa.

Kaupunkisuunnittelun pitäisi samanaikaisesti vaalia ympäristön, asukkaiden ja yritysten tarpeita. Tässä onnistuminen ei ole läpihuutojuttu. Helposti rakennettavat tonttimaat keskustan läheisyydestä on jo rakennettu menneinä vuosikymmeninä. Maaperä ja vaihtelevat maastonmuodot tekevät rakentamisesta kallista.

Ympäristön ja talouden kannalta kestäväntä olisi, jos voitaisiin rakentaa tiiviitä alueita hyvien liikenneyhteyksien varrelle. Kaupunkisuunnittelussa näitä alueita kutsutaan kestäviksi vyöhykkeiksi. Tiiviiden alueiden rakentaminen on kuntataloudellisesti kannattavampaa ja säästää vaikutuksia ympäristöön. Tiiviimpi rakentaminen voisikin tarjota kompromissia erilaisten tavoitteiden välille.

Tulevaisuususkon syntyä rohkeista päätöksistä

Kaupunkisuunnittelun työohjelmaan vaikuttaa voimassa oleva kaupunkistrategia, yleiskaava, poliittinen tahtotila ja rakentamisen kysyntä. Kaupunkisuunnittelussa rakentamisen hiipuminen on näkynyt. Meillä on ollut aiempaa enemmän aikaa suunnitella toteutusvaihtoehtoja keskustan viihtyvyyden parantamiseksi sekä urheiluja asuinrakentamiseen.

Päätökset rakentamisesta ovat kuitenkin jääneet puuttumaan julkisen tai yksityisen rahan puuttuessa. Kaupunki-


suunnittelusta löytyykin nippu toteutus-suunnitelmia, jotka odottavat rohkeita päätöksiä. Omilla päätöksillämme luomme uskottavaa tulevaisuutta myös tänne mieliville yrityksille ja asukkaille.

Lahdessa osataan etsiä rahoitusvaihtoehtoja hankkeille myös kauempaa, ja erilaisiin hankkeisiin kannattaa lähteä mukaan, jos ne vauhdittavat Lahden tavoitteita. Vetoapua olisi saatavissa Euroopan unionin hankkeista. EU:ssa edistetään tällä hetkellä esimerkiksi kestävästä liikkumisesta, luonnon monimuotoisuudesta ja puhdasta energiaa, jotka kaikki täsmäyvät myös Lahden tavoitteisiin.

Suunnitelmille hyväksyntää yhteisellä neuvottelulla

Kaupunkien rakentuminen on pitkäpiimäisen hidasta. Suurista linjoista päätetään jo yleiskaavaa laadittaessa. Silloin merkitään leveämmällä pensselillä alueet asumiselle, ympäristölle ja yritystoiminnalle. Yksityiskohtaisempi suunnittelu seuraa yleiskaavan jälkeen.

Kaupungin elinvoimasta ovat päättämässä luottamushenkilöiden ja viranhaltijoiden lisäksi myös asukkaat. Osapuolet edistävät tänäkin vuonna työohjelmaa vuoropuhelussa, jota voisi entisestäänkin vahvistaa. Vuorovaikutuksella ja monitavoitteisella suunnittelulla saadaan yhteistä hyväksyntää suunnitelmille. Esimerkkinä toimii viime vuonna valmistunut Keskustavisio 2040, joka antaa suunnan pitkäjänteiselle keskustan elinvoiman kehittämiselle. Samankaltainen pitkäjänteinen koko kaupunki-yhteisön yhteistyö voisi olla jatkossakin lahtelainen kilpailuvaltti elinvoimaa rakennettaessa.



”Lahtelainen elinvoima on monipuolinen kokonaisuus kulttuuria, pientaloja, teollisuustontteja ja viherympäristöjä, kouluja ja arjen liikkumista. Lahdella on tarjota sujuva arki.”

Johanna Palomäki, kaupunginarkkitehti

Lahtelaisten rakkaat maisemat liittyvät Salpausselän syntyyn

Maisema-arkkitehti Maria Silvast kokosi yksiin kansiin selvityksen Lahden paikallisesti arvokkaista kulttuurimaisemista.

Millainen on lahtelainen maisema? Mikä tekee siitä erityisen?

Lahdessa on hyvin erilaisia maisemia, jotka kuitenkin kaikki liittyvät Salpausselän syntyyn. Lahtelaisten rakkaimpia maisemia ovat näkyvät vesistöihin tai maalaismaisiin sekä keskustassa maamerkit ja näkyvät. Maisema on vihreää ja siihen liittyvät voimakkaat maastonmuodot. Minulle läheisin aluekokonaisuus on muullekin tärkeä Pikku-Vesijärven, Kariniemenmäen ja Vesijärven rantapuistojen muodostama kokonaisuus.

Miten maisema päättyy paikallisesti arvokkaiden kulttuurimaisemien listalle?

Ensin selvitetiin Lahden erilaiset maisematyypit ja hahmotettiin alueiden historiaa. Pohjana käytettiin rakennetun kulttuuriympäristön selvityksiä ja vanhoja ilmakuvia sekä karttoja. Esiselvityksen pohjalta valittiin kohteita, joita käytiin paikan päällä katsomassa. Alueiden osalta arvioitiin, onko maisemakuva harmoninen, miten alueen alkuperäinen maisematila tai sen luonne on säilynyt, minkälainen merkitys alueella on lahtelaisille. Myös asukkaat saivat kommentoida luonnosmateriaalia ja kommenttien pohjalta muutamia alueita myös lisättiin listalle.

Miten lahtelaisten identiteetti ja paikalliskulttuuri heijastuvat lahtelaisessa maisemassa?

Lahtelaisuuteen liittyy voimakkaasti Lahden syntyhistoria ja rakentuminen osin maiseman ehdoilla, osin sitä voimakkaastikin muokaten. Merkittävät metsäiset silhuetit kehystävät kaupunkimaisemaa ja niiden yli kohoavat maamerkit näkyvät laajalle ja näin vaikuttavat monien lahtelaisten arkimaisemaan. Lahti tunnetaan urheilu-kaupunkina ja kulttuuri-kaupunkina. Molemmat teemat on huomioitu selvityksessä.

Miten arvokkaat maisemat huomioidaan kaupunkisuunnittelussa?

Paikallisesti arvokkaat maisemat huomioidaan alueiden kehittämisessä ja hoitamisessa siten, että alueen tärkeimmät arvot pyritään ottamaan kehittämisen voimavaraksi, jolloin paikan henki säilyy. Esimerkiksi kaavoituksessa avoimet alueet huomioidaan ja kiinnitetään erityistä huomiota niiden reunavyöhykkeisiin. Rakennetuilla alueilla säilytetään tiivistettäessäkin alueen vihreä luonne, tärkeät näkymälinjat ja mahdollinen historiallinen ilme.

Uudessa kulttuurimaisemaselvityksessä huomioidaan perinteisten viljelymaisemien lisäksi myös viheralueet ja näkyvät.

Selvitys on osa yleiskaavatyötä. Aiemmin on selvitetty muun muassa Lahden rakennettua kulttuuriympäristöä.

Selvitys on laadittu kaupunkisuunnittelussa. Mukana ovat olleet myös Lahden kaupunginmuseo ja rakennusvalvonta. Julkaisua on myynnissä pieni erä myös Lahden historiallisen museon museokaupassa. Selaa julkaisua verkossa skannaamalla QR-koodi.



Kamerankestävämpi Urheilukeskus

Lahden Urheilukeskus on maailmanluokan monitoimikokonaisuus, ainutlaatuinen tapahtumapaikka ja lahtelaisille tärkeä arjen ympäristö. Alueella käy vuosittain yli miljoona ihmistä. Kävijät ovat eri-ikäisiä lahtelaisia liikunnaharrastajia, urheilijoita, tapahtumakävijöitä ja matkailijoita. Hyppyrimäet ovat radiomastojen ohella Lahden tunnetuimmat maamerkit, ja Urheilukeskus on portti Salpausselän Geoparkiin.

Alueelle on viime vuosina tehty useita kehittämissuunnitelmia. Tuorein on koko kaupungin kattava liikuntapaikkasuunnitelma, jonka toimenpiteistä merkittävä osa kohdistuu Urheilukeskuksen alueelle. Myös Lahden keskustavision 2040 ulottuu Urheilukeskukseen, ja jatkosuunnittelu onkin yksi keskustavision kärkihankkeista.

Lahti järjestää Urheilukeskuksen alueelle kansainvälisen Europan 18 -arkkitehtuurikilpailun nuorille arkkitehteille ja maisema-arkkitehteille. Kilpailun tavoitteena on luoda kaupunki- ja maisemakuvallinen idea, joka joustaa toimintojen muuttuessa ja ottaa huomioon sekä suur tapahtumat että arkikäytön. Kilpailulla ei ratkaista yksittäisten hankkeiden, kuten monitoimiareenan tai vesiliikuntakeskuksen, kohtaloa.

Kaupunkikuvallisesti kilpailulla tavoitellaan viihtyisyyden parantamista ja lisää vihreyttä. Alueen ilmettä ja varsinkin eri saapumissuuntia on tarpeen jäsentää ja tehdä Urheilukeskuksesta laajasti ja eri vuodenaikoina "kamerankestävä". Alueen tulisi näyttää siltä, että se on Salpausselän Geoparkin solmukohta.

Urheilukeskuksessa on monipuoliset urheilu- ja liikuntapalvelut, mutta kilpailijoiden toivotaan ideoivan alueelle muuta-

kin toimintaa ja alueen luonteeseen sopivia palveluita. Alue on aivan keskustan vieressä, ja kilpailijoilta toivotaan ideoita yhteyksien vahvistamiseksi satamaan ja matkakakeskukseen.

Kilpailijoiden tulee ottaa huomioon alueen luonnon ainutlaatuisuus ja sen asettamat reunaehdot, kuten maisema sekä pohja- ja hulevedet. Samalla kilpailijoiden tulee esittää ratkaisuja alueen viher- rakenteen vahvistamiseksi. Kaikkia tavoitteita läpileikkaa kiertotalous ja olemassa olevien rakennusten ja rakennelmien arvojen vaaliminen ja niiden toiminnallinen hyödyntäminen.

Kilpailu-aika on 3.3.–29.6.2025, jonka jälkeen kansainvälinen tuomaristo arvostelee ehdotukset. Kilpailuehdotukset tulevat nähtäväksi verkkosivuille loppukesällä. Tulokset julkistetaan tämän vuoden lopulla. Asemakaavoitus voidaan käynnistää keväällä 2026.

Lue lisää skannaamalla QR-koodi.





Yhteinen keskustelu kantoj hedelmää Lahden suunta -työssä

Vuosien 2021–2025 työ valmistui aikataulussa, kun kaupunginvaltuusto hyväksyi joulukuussa 2024 Lahden yleiskaavan 2035 ja Kestävän kaupunkiliikunnan ohjelman 2021–2025.

Haluamme kiittää lahtelaisia aktiivisesta osallistumisesta suunnittelutyöhön. Yhteinen keskustelu auttoi erityisesti uusien teemojen valmistelua. Teimme yhdessä myös vuorovaikutteisen suunnittelun historiaa, kun Lahden yleiskaava 2035 lainvoimaistui 12.2.2025 ilman valituksia. Kestävän kaupunkiliikunnan ohjelma tuli voimaan heti joulukuussa 2024 valtuustopäätöksen myötä.

Uusi yleiskaava edistää Lahden kaupungin strategisia tavoitteita kestävämmästä kaupungista kuuden oikeusvaikutteisen yleiskaavakartan kokonaisuudella. Lahti pilotoi tiettävästi ensimmäisenä

Suomessa ekologisen kompensoinnin, ekosysteempipalvelujen sekä rakentamiseen kelpaavien maa-ainesten ja uusiomateriaalien oikea-aikaista kiertoa mahdollistavia yleiskaavamääräyksiä ja -merkintöjä.

Kestävän kaupunkiliikunnan ohjelma laadittiin Lahdessa toista kertaa. Ohjelman tavoitevuosi on 2035 ja priorisointi ohjaa sen toimenpidekokonaisuuksien keskinäistä painotusta ja ajoittamista suhteessa tavoitevuoteen. Tulevalla valtuustokaudella painopisteessä ovat erityisesti joukkoliikenteen, houkuttelevan kävelyn ja pyöräilyn ympäristön, koululaisten kestävä liikunnan, kestävä työmatkaliikunnan, sähköisen liikenteen ja keskustavision 2040 edistäminen.

Lahdessa yleiskaavaa ja kestävä kaupunkiliikunnan ohjelmaa laaditaan samassa prosessissa, jota kutsutaan nimellä Lahden suunta. Jatkuva työ etenee neljän vuoden sykleissä valtuustokausittain. Tutustu Lahden suunta -työn aineistoihin lahti.fi/lahdensuunta

Uusi kierros käynnistyy tilannekuvan muodostamisella

Lahden maankäytön kehityksen tilannekuvaa muodostetaan laatimalla yleiskaavan seurantaraportti kevään 2025 aikana. Maankäytön ja liikunnan suunnittelussa ennakoitavia trendejä ja mahdollisia kehityskulkuja tunnistetaan osana strategiatyötä.

Jatkuvaa Lahden suunta -työtä on tarve kehittää kevyemmäksi ja strategisemmaksi, jotta se palvelee entistä paremmin yhteistä keskustelua kaupungin tulevaisuudesta. Kehitystyötä tehdään vuonna 2025 uuden kierroksen käynnistämisen rinnalla ja sen aikana määritellään seuraavan kierroksen tarkemmat sisällöt ja aikataulu.

Haluamme kuulla, mitä voisimme Lahden suunta -työssä tehdä toisin. Kerro ideasi prosessin kehittämiseen kyselyssä! Kysely on auki 19.3.2025 asti. Yhteystietonsa jättäneiden kesken arvotaan 5 kpl Lahti-juomapulloja.



Osallistu kyselyyn skannaamalla QR-koodi.

Katse Päijät-Hämeen tulevaisuuteen

Päijät-Hämeen kokonaismaakunta-kaavan valmistelu on edennyt luonnosvaiheeseen, joka onkin suunnittelijoiden mielestä koko kaavatyon mielenkiintoisin vaihe. Pääsemme käsiksi karttoihin ja tapaamme laajasti sidosryhmiä. Alkuvuodesta keskustelemme kuntien edustajien kanssa ja keväällä on tulossa avoimia työpajoja, joihin olet tervetullut. Seuraa paikallislehtiä ja kuntien sekä liiton verkkosivuja. Maakunta-kaavan verkkosivulta löydät ajankohtaiset tiedot: <https://url.fi/3qQp>

Pohjatyötä maakunta-kaavalle on tehty jo pitkään. Lahden kaupunkiseutusuunnitelmassa sovittiin pitkän aikavälin kasvutavoitteista ja tärkeimmät seudulliset maankäytön tavoitteet. Se toimiikin hyvänä pohjana maakunta-kaavalle, joka käsittää myös teemoja, joita ei kaupunkiseutusuunnitelmassa ratkottu, kuten elinkeinoalueiden aluevaraukset, energia ja kulttuuriympäristö. Näihin pureudumme tarkemmin maakunta-kaavassa.

Seuraa maakunta-kaavan etenemistä ja tule mukaan suunnittelutyöhön!

Niina Ahlfors
aluesuunnittelujohtaja,
Päijät-Hämeen liitto

040 531 7628
niina.ahlfors@pajat-hame.fi



Tieyhteyden parantamista Lahden ja Kouvolan välillä suunnitellaan

Uudenmaan ELY-keskus on käynnistänyt tiesuunnitelman laatimisen valtatielle 12 Joutjärven ja Uudenkylän välille. Uudenmaan ELY-keskus ja Lahden kaupunki suunnittelevat yhteistyössä tien parantamista.

Hankkeen tavoitteena on parantaa oleellisesti kuljetusten ja henkilöliikenteen turvallisuutta, sujuvuutta, toimintavarmuutta ja matka-aikojen ennustettavuutta. Suunnitellut muutokset vahvistavat entisestään Lahden seudun erinomaista logistista asemaa.

Nykyinen leveäkaistatie on koettu turvattomaksi ja paikalle suunnitellaan keskikaiteellinen nelikaistatie osuudella Joutjärvi–Nastola ja keskikaiteellinen ohituskaistatie osuudella Nastola–Uusikylä. Tie valaistetaan ja meluntorjuntaa tehostetaan monessa kohdassa. Myös pohjavesien suojausta ja riista-aitoja täydennetään.

Joutjärven, Villähteen, Nastolan ja Uudenkylän eritasoliittymiä kohennetaan. Kolavan kohdalle suunnitellaan uusi eritasoliittymä, joka yhdistää Kariston alueen ja maantien 312 valtatiehen 12. Lisäksi varaudutaan Veljeskylän eritasoliittymän rakentamiseen Nastolan kirkonkylän eteläpuolelle.

Tavoitteena on saada tiesuunnitelma valmiiksi keväällä 2026. Hanketta voidaan lähteä toteuttamaan, kun suunnitelmat ovat saaneet lainvoiman. Valtatien 12 Joutjärvi–Uusikylä rakentamisen ajankohta ei ole kaupungin tai ELY-keskuksen päätettävissä, vaan uusista isoista liikenneverkon hankkeista päätetään eduskunnassa. Merkitystä on sillä, pitääkö eduskunta hanketta tärkeänä ja toteuttamisen arvoisena.



Uusi rakentamislaki astui voimaan vuoden alussa

Maankäyttö- ja rakennuslaki MRL on uudistunut rakentamislaki, joka astui voimaan vuoden alussa. Uusi laki korvasi perinteisen rakennusluvan rakentamisluvalla, joka kattaa laajemmin erilaisia rakennushankkeita. MRL:n mukainen toimenpidelupa poistui lupatyypinä kokonaan.

Tämä selkeyttää lupakäytäntöjä ja vähentää byrokratiaa. Toisaalta uudistus tuo mukanaan uudenlaista rakentamisen valvontaa, jopa pistokokeita. Vuoden vaihteessa voimaan astuneessa laissa terävöitetään myös pätevyysvaatimuksia. MRL:n mukaan hyväksytyjen vastuuhenkilöiden kelpoisuus säilyy vielä kaksi vuotta.

Rakentamislupakynnyksiin tuli muutoksia muun muassa pienten rakennusten ja katosten osalta. Toisaalta rakennusten laa-

jennukset ja korjaukset vaativat useimmiten rakentamislupaa, samoin esimerkiksi asuinrakennuksilta ja energiakaivoilta sitä edellytetään aina. Muutoksista kerrotaan tarkemmin uudistetussa Lahden rakennusjärjestyksessä, joka tuli myös voimaan vuoden alussa.

Lakiuudistus aiheutti lupien lainvoimaisuusajan pitenemisen käytännössä 38 vuorokauteen (muutoksenhaku- ja tiedoksi saantiaika), mikä kannattaa huomioida hankkeiden aikatauluissa ja tarvittaessa hakea aloittamisoikeutta.

Ilmastonmuutoksen torjunta on tuotu osaksi rakentamisen lainsäädäntöä. Laissa on esitetty uudet olennaiset tekniset vaatimukset rakennuksen elinkaaresta ja vähähiilisydestä.

Osa rakentamislain mukaisista asioista,

kuten ilmastaselvitykset ja koneluettavien tietomallien toimittaminen, siirtyvät vuoden 2026 alkuun.

Tarkista rakentajan vastuut rakennusvalvonnalta

Vaikka lupakäytännöt helpottuvat, rakentajille asetettavat vaatimukset pysyvät ennallaan. Rakentajan vastuulla on varmistaa, että rakennus on kaavojen mukainen, määräysten mukaan suunniteltu ja toteutettu. Rakentamisluvasta vapautettu hankke voi kuitenkin vaatia ensin poikkeamislupaa. On tärkeää, että kaikki osapuolet ovat tietoisia uusista vaatimuksista.

Kaikissa rakentamishankkeissa kannattaa olla ensin yhteydessä rakennusvalvontaan, niin selvitämme lupatarpeen ja ohjaamme rakentamisluvan hakuprosessissa.

Tutustu uusiin tonttien luovutusperiaatteisiin

Lahden kaupungin omakotitonttien uudet luovutusperiaatteet tulivat voimaan helmikuussa. Uusilla periaatteilla tavoitellaan nopeampaa, läpinäkyvämpää ja tehokkaampaa tonttien luovutusta ja rakentamista niin hakijan kuin kaupunginkin osalta.

Jatkossa uusia tontteja laitetaan hakuun 1–2 kertaa vuodessa tarpeen ja kysynnän mukaan. Tontit pyritään asettamaan hakuun vasta, kun alueen kadut on rakennettu vähintään sorapinnalle. Uudet tontit luovutetaan hakijoille pääasiassa arpomalla.

Jatkuvasti haussa olevien tonttien hakemukset käsitellään heti ja tontin luovutus päätös tehdään, kun hakija on maksanut varausmaksun.

Keväällä 2025 kaupunki laittaa hakuun kaksi uutta omakotitonttia Okeroisista Paljekadun länsipäästä. Lisäksi tarjouskilpailuun tulee tontti osoitteesta Kivikkokatu 4.

Tulossa: Lähivuosina uusia omakotialueita kaavoitetaan ja toteutetaan Renkomäen Pentinkujan päähän noin 15 tonttia, Renkomäen Näkkimistöön noin 100 tonttia ja Karistonmäki I ja II alueille yhteensä noin 70 tonttia. Tonttien luovutusten ajankohdat tarkentuvat tämän vuoden aikana.

Jatkuvassa haussa on noin 100 valmista tonttia. Niitä voit hakea vaikka heti ja hakemuksesi käsitellään saman tien. Ja rakentamaankin näille tonteille pääsee nopeasti.

Varausaika tuo turvaa
Tontti varataan sinulle puoleksi vuodeksi 550 euron varausmaksulla ennen kuin se luovutetaan. Varausaikana voit varmistaa rahoituksen ja tontin sopivuuden vaatimuksiisi.



Vuokraa tai osta omaksi

Omakotitontit vuokrataan rakentamista varten, mutta rakennusprojektin valmistuttua voit myös ostaa tontin omaksi. Alueesta riippuen tonttihinnat ovat 11–50 euroa/m², hinnoittelu on voimassa 31.7.2025 saakka. Tonttien hintoihin tulee mukaan myös lohkomismaksu, kun se myydään. Keskustan, ranta- ja erityisalueiden tontit hinnoitellaan erikseen. Tonttien vuosisuokra on viisi prosenttia myyntihinnasta.

Tutustu omakotitontteihin ja niiden uusiin luovutusperiaatteisiin Lahden kaupungin verkkosivuilla lahti.fi/tontit.

Tonttitoimisto palveluksessasi
lahti.fi/tontit
teky.tonttitoimisto@lahti.fi

p. 044 483 1674
p. 044 416 3965

Kaksi uutta tonttia Okeroisissa

Keväällä kaupunki laittaa hakuun kaksi uutta omakotitonttia Okeroisista Paljekadun länsipäästä 1990–2000-luvuilla rakentuneelta asuinalueelta. Pienehköillä 422 m² ja 434 m²:n suuruisilla tonteilla on rakennusoikeutta 180 k-m², jonka saa toteuttaa yhteen tai kahteen kerrokseen. Tontit ovat noin kolmen kilometrin päässä Kärpäsen koulusta. Lähin kauppa on noin 300 metrin päässä. Keskustaan on matkaa noin kuusi kilometriä.

Perinteet ja modernin arkkitehtuurin yhdistävä kohde palkittiin Apoli-tunnustuksella



Vuoden 2024 Lahden arkkitehtuuripoliittinen tunnustus annettiin Talo Pitkärannan rakentajille **Elisa ja Tuomo Pitkärannalle**, sekä **Jenni Höltälle** ja **Julia Hertellille**, Mer-arkkitehdit Oy.

Palkittu kohde sijaitsee kulttuurihistoriallisesti arvokkaalla Anttilanmäen alueella ja on erinomainen esimerkki onnistuneesta perinteiden ja modernin arkkitehtuurin yhdistämisestä.

Mittasuhteitaan ja väritykseltään harmoninen, yksityiskohdiltaan huolellisesti suunniteltu Talo Pitkäranta ottaa hienovaraisesti paikkansa Vihdinhaaran ja Vihdinkadun kulmassa. Rakennus tuo

kiinnostavan uuden kerrostuman ja perinteeseen nojaavan väriäiskän Anttilanmäen monimuotoiseen kaupunkikuvaan.

Kohteen tilaajilla on ollut unelma omasta kodista, mutta he ovat halunneet sovittaa sen alueen kontekstiin ja kunnioittaa kulttuurihistoriallisesti arvokasta ympäristöä. Anttilanmäen alueen asemakaava ohjaa rakentamista hyvin tarkasti, ja tilaaja on ottanut projektiin taitavat arkkitehdit sovittamaan unelmansa pienelle tontille ja alueen reunaehtoihin. Projektissa on tehty yhteistyötä niin kaupungin museon kuin rakennusvalvonnan kanssa.

Arkkitehtuuripoliittisen ohjelman APOL:n tavoitteena on edistää laadukkaan rakennetun ympäristön muodostumista. Laadukas ympäristö muodostuu hyvästä arkkitehtuurista, hyvin toteutetusta katumiljööstä, maisemasta ja tarinoista sen pohjana. Laadukas ympäristö parantaa asukkaiden elämänlaatua ja myös kaupungin kilpailukykyä.

Tutustu Lahden arkkitehtuuripoliittiseen ohjelmaan osoitteessa lahti.fi/apoli

Hallittu hoitamattomuus lisää vaivattomasti pihan monimuotoisuutta

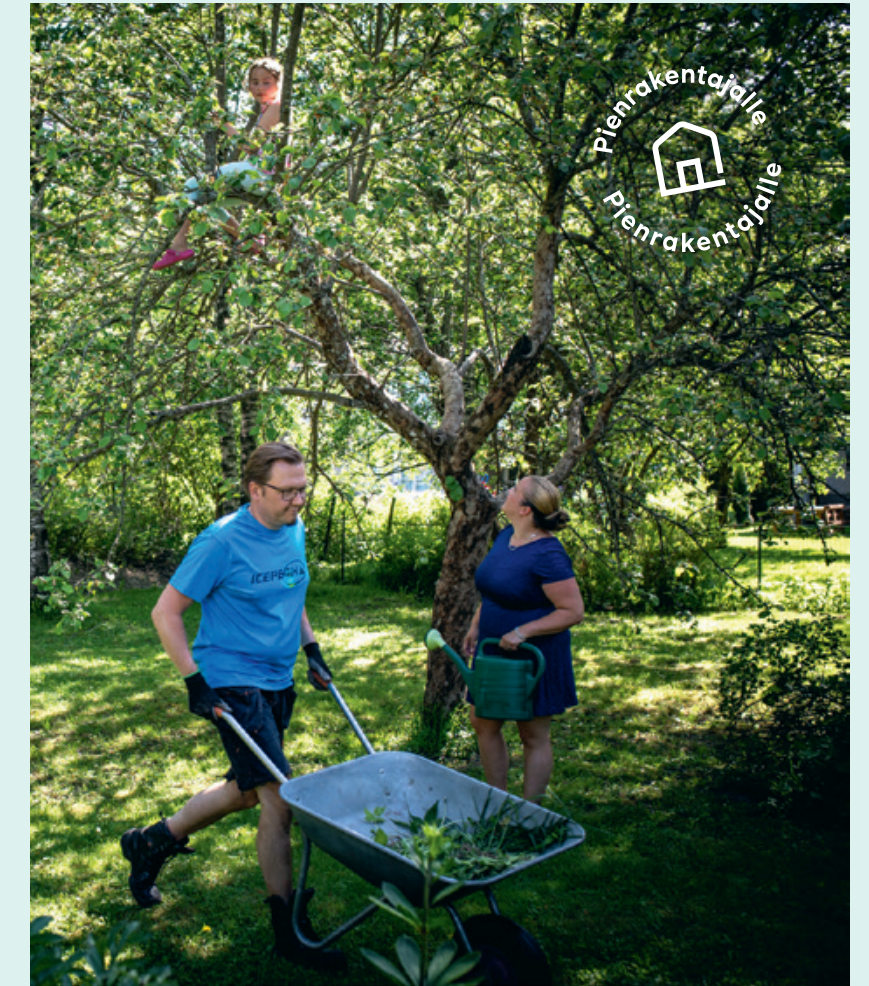
Kastepisarat poimulehdellä, mehiläisen puuhastelut voikukassa ja käpytikan rummutus viereisessä valaisinpylväässä ovat esimerkkejä kaupunkiluonnon tarjoamista elämyksistä omalla pihalla. Jokainen voi edistää luonnon monimuotoisuutta pihallaan. Hallittu hoitamattomuus on vaivatonta ja samalla se luo pihaan monimuotoisuutta ja tarjoaa elinympäristöjä eri lajeille.

Monissa kaupungeissa on käytössä viherkerroin-työkalu, jonka avulla pihoista saadaan laadukkaampia sekä ulkonäöltään että luontoarvoiltaan. Lahdessa viherkerroin otetaan käyttöön rakennusjärjestyksen päivityksen myötä. Viherkerroin tarkoittaa tontin kasvipeitteisten alueiden suhdetta tontin kokonaispinta-alaan. Vaikka viherkerrointa ei omakotitonteilta vaadita, myös pientaloissa pihan suunnitteluun kannattaa panostaa. Pihaluonnostakin saadaan arvokkaita hyvinvointivaikutuksia niin mikrobien muodossa kuin hetken viivähdystuokiona.

Pihan hoito helpottuu oikeilla kasvivalinnoilla

Pihan suunnittelu lähtee aina paikasta ja sen maaperästä. Maaperään on sitoutunut hiiltä ja se on täynnä eliöstöä, joka edistää ravinteiden kiertoa ja parantaa maaperän rakennetta. Olemassa olevaa kasvillisuutta ja maaperää kannattaa säilyttää, sillä kasvualustan muokkaaminen vapauttaa hiiltä ilmakehään.

Ilmastomuutoksen aiheuttamat sateet ja tulvat tuovat haasteita pihoille. Sadevesiä ohjaamalla voidaan luoda erilaisia kasvupaikkatyyppisiä. Kuiville alueille voidaan perustaa kетоja ja suosia paahteisten paikkojen kasveja, kun taas varjoisimmille ja kosteammille paikoille muodostuu rehe-



vämpää kasvillisuutta. Oikeilla kasvivalinnoilla ja sadevesiä ohjaamalla kastelun tarve vähenee ja pihan hoito helpottuu. Myös nurmella on oma paikkansa pihoilla ja monilajinen maatalojen pihapiirien tannernurmi on kestävä ja vähähoitoista. Kerroksellinen kasvillisuus lisää pihan käyttöalaa. Kerroksista ylimpänä ovat

puut, keskivaiheilla pensaat ja pohjakerroksessa kukkakasvit ja heinät. Hyötykasveja voidaan viljellä osana koristeistutuksia ja limittää pihan eri käyttötarkoituksia toisiinsa. Pölyttäjät kestävällä kasvivalinnoilla edistetään kestävä pihasuunnittelua ja varmistetaan runsas satokausi.

Kauniin kaupungin vaalijat

Teksti ja kuva Sami Turunen

Kaupunkikuvar ryhmä ohjaa sitä, että Lahti näyttää jatkossakin Lahdelle.

“Lahden keskusta on oikean kaupungin näköistä kaupunkia, jossa on tiivistä kaupunkirakennetta, mukavaa ajallista monikerroksisuutta sekä paljon yksityiskohtia hienoissa rakennuksissa”, sanoo kaupunkikuva-arkkitehti **Armi Patrikainen**.

“Meillä on paljon vaalittavaa ja säilytettävää. Vaikka 1960-luvun modernien rakennusten suojele herättääkin keskustelua, se on arvokasta oman aikansa arkkitehtuuria ja ajan patinaa.”

Patrikaisen vetämä Lahden kaupunkikuvar ryhmä vaalii eheää ja laadukasta kaupunkikuvaa. Viikoittain kokoontuvan ryhmän tehtäviin kuuluu ohjata uuden rakentamista sekä muun muassa suojelukohteiden korjausrakentamista.

Rakentamisen lisäksi Lahden kaupunkikuvaan kuuluu kiinteästi viherympäristö sekä tunnusomaisen vaihteleva maisema. Ryhmän tavoitteena on, että Lahti on iso, mutta tarpeeksi pieni kaupunki, jossa kaikki on lähellä ja saavutettavissa kävellen ja pyöräillen.

Painopiste keskustassa

Kaupunkikuvar ryhmä koostuu rakennusvalvonnan, kaupunkisuunnittelun ja kau-

punginmuseon edustajista. Sen toiminta painottuu enemmän keskustan alueelle ja sen rakennus-, korjaus- tai muutos-hankkeisiin. Sen sijaan esimerkiksi kauemmas keskustasta rakentuvien isojen varastohallien kohdalla katsotaan pääsääntöisesti sitä, että ne täyttävät kaavan määräykset.

“Pientalokohteita tarkastellaan silloin, jos ne ovat esimerkiksi merkittävässä rakennetuissa kulttuuriympäristöissä”, Patrikainen sanoo.

Vuoden 2025 alussa astui voimaan uusi rakentamislaki, joka esimerkiksi sallii alle 30-neliöisten rakennusten tekemisen ilman rakentamislupaa. Käytännössä eniten omakotialueilla vaikuttava laki ei välttämättä vaikuta ryhmän työnkuvaan.

Avoimen keskustelun kautta

Kaupunkikuvar ryhmä ei ole päätöksentekoelementti, vaan keskusteleva ryhmä, joka antaa hellää ohjausta rakentajille ja rakennuttajille.

“Kun joku kaupunkikuvallisesti merkittävä hanke on alkamassa, pyydämme suunnittelijoita esittelemään sitä mahdollisimman varhaisessa vaiheessa. Käymme läpi asemakaavan ja ympäristön vaati-

mukset, keskustelemme materiaaleista, väreistä ja jalankulkijoiden näkökulmasta”, Patrikainen kertoo.

“Katsomme yhdessä, mikä on mahdollista ja mikä ei. Kehitettäviin kohtiin on helppompaa ja huomattavasti halvempaa puuttua suunnitteluvaiheessa kuin jälkikäteen.”

Ryhmän toiminta on avointa. Kuka tahansa kuntalainen voi tulla keskustelemaan ryhmän kokoukseen oman hankkeensa kanssa tai tulla kuuntelemaan julkisen hankkeen käsittelyä.

Laatu näkyy arjessa

Kaupunkikuvar ryhmä edistää laadukasta rakentamista, mutta mitä laatu tarkoittaa?

“Sitä, että kaikki mitä rakennetaan, on käyttökelpoista ja viimeisteltyä. Se on laadukkaiden materiaalien käyttöä yhdistettynä hyvään arkkitehtuuriin. Laatu näkyy varsinkin jalankulkijan mittakaavassa, silmän korkeudella olevan on oltava huolellisesti tehtyä”, Patrikainen määrittelee.

Rakentamisen laadukkuuteen kuuluvat myös kauniit mittasuhteet ja rakennuksen soveltuminen ympäristöönsä.

“Myös ympäröivä maasto pitää huomioida eikä lähteä muokkaamaan sitä väkivaltaisesti.”



Kaupunkikuvar ryhmään kuuluvat Lahden museoiden rakennustutkija Roosa Norrlin, rakennuslupa-arkkitehti Jukka Vesanen, tietomallikoordinaattori Susanna Munter, kaupunkikuva-arkkitehti Armi Patrikainen, lupa-arkkitehti Jonna Tynkynniemi, rakennuslupa-arkkitehti Miika Lindgren ja maisema-arkkitehti Marjo Airamo. Kuvasta puuttuvat lupapäällikkö Markku Sivonen, rakennuslupa-arkkitehti Heli Alho, kaupunginarkkitehti Johanna Palomäki ja asemakaava-arkkitehti Markus Lehmuskoski.

Kaupunkikuvar ryhmäläisten suosikkipaikkoja Lahdessa

“Kaupungintalo. Vuonna 1911 Lahdessa oli reilu 5 000 asukasta. Kertoi valtavasta tulevaisuudenuskosta tehdä silloin niin vaikuttava rakennus.”

“Kaunis vanha sähkölaitoksen talo Vesijärvenkadulla.”

“Harjukadun sekä Kymin- ja Onnelantien pienkerrostaloalueet sekä Tapanilan omakotialue ovat keitaita keskustan ympärillä.”

“Matkustajasatama ja Sibeliustalo – alueella yhdistyy uusi ja vanha, yksityinen ja julkinen, kaupunki ja luonto.”

“Rautatiekatu kokonaisuudessaan – miljöössä vanhaa, uutta ja erilaisia kerroksia.”

“Paavola punaisine kattoineen ja kadunvarren puineen.”

“Kirkkokuisto. Maaston muoto jakaa upeasti keskustan, ja ympärillä hienoa rakennuskantaa.”

“Anttilanmäen ainutlaatuinen alue.”

“Luontokohteet: Salpausselän ja Joutjärven ympäristöt, Lapakisto, kaikki upeat ulkoilumaastot.”

“Vanha vesitorni on tosi elegantti, ja onneksi se näkyy kauas!”

Osallistu kaupunkisuunnitteluun asukastilaisuuksissa tai kotisohvalta

Lahdessa kutsutaan asukkaat mukaan toimivamman ja viihtyisemmän kaupungin suunnitteluun. Vuonna 2024 suurin yhteinen ponnistus oli Keskustavisio 2040. Sen ansiosta Lahdessa on kattava ja ennen kaikkea yhteinen näkemys siitä, millainen tulevaisuuden keskusta meillä tulisi olla. Tänä vuonna visiota edistetään esimerkiksi kehittämällä kauppatoria yhdessä.

Viime vuonna tehtiin myös merkittävä digiloikka asukasysteistyössä. OmaLahti.fi mahdollistaa kaupunkisuunnittelun hankkeisiin osallistumisen entistä helpommin myös kotisohvalta käsin. Sivustolla lahtelaiset pääsevät antamaan arvokasta tietoa suunnittelijoiden työn tueksi sekä vastamaan kyselyihin ja äänestyksiin.

Toimivan kaupungin suunnittelu ei onnistu ilman asukkaiden ääntä

Kevään kiinnostavimpia hankkeita on jo viime vuonna käynnistynyt Näkkimistön uusien asuinalueiden asemakaavoitus, johon olemme saaneet paljon arvokasta

paikallistuntemusta Renkomäen asukkailta.

Monia kiinnostaa myös tulevaisuuden Kisapuiston suunnittelu. Lahtelaisille rakkaan alueen vuonna 1966 valmistunutta asemakaavaa uudistetaan. Tavoitteena on mahdollistaa alueen kehittäminen kestäväällä tavalla. Kaikille avoin asukastilaisuus Kisapuiston kaavoituksesta järjestetään 27. maaliskuuta ja verkkokysely on tulossa julki kevään aikana. Tulethan kertomaan, miten hyödynnät Kisapuistoa tänään ja mitä toivoisit tulevaisuudelta!

2025 ajankohtaista on myös osallistuva budjetointi. Aiempina vuosina kaupunki on asukkaiden toiveesta toteuttanut esimerkiksi kirsikkapuiston, frisbeegolfratoja ja potkukelkkelainamon. Osbussa on kolme vaihetta: ideoi, kehitä ja äänestä. Kevään aikana annetut ja äänestetyt ideat päätyvät toteutettavaksi vuoden 2026 aikana. Ideoiden toteuttamiseen on varattu 200 000 euroa. Jokainen lahtelainen voi osallistua osoitteessa [omalahti.fi](https://oma-lahti.fi).

Kaupunkisuunnittelun hankkeista voit aina kysyä vuorovaikutussuunnittelijoilta:

Juuso Heinämäki
vuorovaikutussuunnittelija
Asemakaavoitus

juuso.heinamaki@lahti.fi
+358 44 416 3820

Ilona Reiniharju
vuorovaikutussuunnittelija
Liikenne- ja viherympäristösuunnittelu

ilona.reiniharju@lahti.fi
+358 50 559 4005



Nähdään Raksa-
messuilla 7.–9.3.2025!

Tilaa kaupunkisuunnittelun uutiskirje!

Saat tietoa nähtävillä tulevista kaavoista sekä muista ajankohtaisista asioista.



Näin asemakaavan valmistelu etenee

1

Aloituskvaihe

- Kaavatyö tulee vireille kaupungin tai yksityisen tahon aloitteesta.
- Vireilläolosta ilmoitetaan kaavoituskatsauksessa tai erillisellä kuulutuksella.
- Jokaiselle kaavatyölle luodaan oma verkkosivu, jonka kautta asukkaat voivat antaa tietoa suunnittelun pohjaksi ja antaa palautetta kaavatyön tavoitteista sekä osallistumis- ja arviointisuunnitelmasta.

2

Luonnosvaihe

- Käydään neuvotteluja osallisten kanssa.
- Tehdään selvityksiä ja vaikutusten arviointia.
- Laaditaan **kaavaluonnos tai -luonnoksia**, joista voi kertoa oman mielipiteensä.

3

Ehdotusvaihe

- Laaditaan **kaavaehdotus** valitun kaavaluonnoksen pohjalta.
- Kaupunkiympäristölautakunta käsittelee kaavaehdotusta.
- Kaavaehdotus asetetaan nähtäville 30 päivän ajaksi. Nähtävillä olon aikana siitä on mahdollista jättää muistutus.
- Kaava-aineisto on nähtävillä osoitteessa lahti.fi/nytnahtavilla sekä Palvelutorin Osallistumistila Kymmissä, kauppakeskus Triossa (2. krs).

4

Hyväksymisvaihe

- Kaupunginhallitus tai kaupunkiympäristölautakunta käsittelee kaavaehdotusta, muistutuksia ja vastineita.
- Kaupunginvaltuusto tai kaupunkiympäristölautakunta hyväksyy kaavan.
- Osallisilla on päätöksen jälkeen yhä valitusoikeus.

5

Voimaantulo

- Kaava saa lainvoiman, kun se kuulutetaan lainvoimaiseksi. Seuraa kuulutuksia kaupungin verkkosivuilta tai Palvelutorin Lahti-Pisteessä.

Kaupunkiympäristön työohjelma

Lista sisältää vuoden 2025 vireillä olevat ja käynnistyvät kaavatöitä sekä tiedossa olevat kaavatöitä vuosille 2026 ja 2027. Lisäksi seuraavilla sivuilla on listattu kaupunki-infran suunnittelukohteet, sekä rakennus- ja työkohteet vuodelle 2025.

Maankäyttösopimusta edellyttävät asemakaavat tai asemakaavan muutokset on merkitty tähdellä (*). Kaavatyön nimen perässä kerrotaan siitä vastaavan suunnittelijan sukunimi suluissa. Mikäli työlle ei ole nimetty tekijää (N.N.), yhteyshenkilönä toimii kaupunginarkkitehti **Johanna Palmomäki**. Muut yhteyshenkilöt löydät sivulta 31.

Kaupunginvaltuusto on delegoinut muiden kuin vaikutukseltaan merkittävien kaavojen hyväksymisen kaupunkiympäristölautakunnalle. Myös katu- ja

Nähtävillä olevat suunnitelmat löytyvät osoitteesta lahti.fi/nytnahtavilla

puistosuunnitelmat hyväksyy kaupunkiympäristölautakunta.

Kaupunkisuunnittelu on yhteistyötä

Kaavatöitä sekä katu- ja puistosuunnitelmia esitellään useissa yleisötilaisuuksissa vuoden 2025 aikana. Suunnitelmat ovat nähtävillä kaupungin verkkosivuilla ja Trion Palvelutorilla. Nähtävilläoloaikana niistä voi antaa palautetta. Nähtävillä olevat suunnitelmat löytyvät osoitteesta lahti.fi/nytnahtavilla.

lahti.fi/nytnahtavilla.

Hankkeisiin kannattaa osallistua varhaisessa vaiheessa, jolloin kommentoimalla on eniten vaikuttavuutta suunnitelmiin. Osallistumistavoista saat lisätietoa vuorovaikutussuunnittelijalta, ja niistä tiedotetaan Uusi Lahti -lehdessä, kaupungin verkkosivuilla osoitteessa lahti.fi/kympintapahtumat ja kaupunkiympäristön somekanavissa. Tutustuthan myös [omalahti.fi](https://lahti.fi/nytnahtavilla) -verkkosivustoon. Sieltä löydät muun muassa avoimet kyselymme ja pääset osallistumaan osallistuvaan budjetointiin kevään aikana.

Kadut, puistot ja liikenne- ja liikennetarkistukset suunnitellaan usein kaavoituksen yhteydessä

Liikkumis- ja pysäköintitarkistukset ovat tärkeä osa kaavoitusta. Liikennesuunnittelun tehtävänä on varmistaa, että Lahdessa liikkuminen eri kulkutavoilla on sujuvaa ja turvallista. Kaavoituksen ohella liikennesuunnittelua tehdään myös muissa muutostilanteissa ja ratkaistaessa akuutteja liikenteellisiä kysymyksiä.

Myös katujen ja puistojen suunnittelu alkaa kaavoituksen yhteydessä. Suunnittelua ohjaavat kaupungin suunnitteluinsinöörit ja -hortonomit yhteistyössä kaavoittajien, rakennuttajien ja muiden kaupungin asiantuntijoiden kanssa. Katu- tai puistosuunnitelmassa osoitetaan muun muassa jalkakäytävien, pyöriteiden ja ajoratojen leveydet ja puistoissa istutusalueet, kulkuväylät ja leikkivälineet. Ennen rakentamista tehdään vielä tekninen rakennussuunnitelma, jonka mukaan katu tai puisto rakennetaan.

Kaavatyökohteet 2025–2027

Kaavoitus on monivaiheinen prosessi, joka alkaa kaavan vireilletulosta ja päättyy, kun kaava saa lainvoiman. Vuoden 2025 uudet asemakaavat tulevat vireille kaavoituskatsauksen julkaisun yhteydessä. Mahdolliset muut vuoden 2025 aikana vireille tulevat kaavatöitä kuulutetaan erikseen.

Kaavatyön sisällöstä ja aikataulusta saat parhaiten tietoa kaavan laatijalta ja verkkosivulta lahti.fi/kaavoitus. Kaavatyökohteiden sivuilla voit kommentoida alkavien töiden tavoitteita ja lähtökohtia sekä antaa omat tietosi suunnittelutyöhön.

Yleiskaavoitus

Lahden suunta: valtuustokaudella 2025–2029 käynnistyvän työn aloittaminen

Lahden suunta -työtä on tarve kehittää kevyemmäksi ja strategisemmäksi. Tätä kehitystyötä tehdään vuonna 2025 uuden kierroksen käynnistämisen rinnalla. Kehitystyössä määritellään työn tarkemmat sisällöt ja aikataulu. Työ sisältää oikeusvaikutteisen yleiskaavan laatimisen koko Lahden kaupungin alueelle.

Lahden suunta -työ 2021–2025

Työhön kuului oikeusvaikutteisen Lahden yleiskaavan 2035 ja kestävän kaupunkiliikkuksen ohjelman 2021–2025 laatiminen koko Lahden kaupungin alueelle. Lahden suunta -työ 2021–2025 on hyväksytty kaupunginvaltuustossa 9.12.2024. Kestävän kaupunkiliikkuksen ohjelma tuli päätöksen myötä voimaan heti. Lahden yleiskaava 2035 (Y-205) kuulutettiin lainvoimaiseksi 12.2.2025.

Arrajärven ja Arrajoen rantaosayleiskaava

Rakentamista ohjaava rantaosayleiskaava, jolla ratkaistaan ranta-alueen rakennusoikeudet.

Kaavarungot ja yleissuunnitelmat

Kaavarungot ja yleissuunnitelmat ovat yleis- ja asemakaavoituksen välitarkkuuden suunnittelua, joilla ohjataan alueellista tai kaupunginosakohtaista kehitystä kokonaisvaltaisesti. Kaavarungoilla tarkennetaan yleiskaavaa vaiheittain etenevän asemakaavoituksen pohjaksi. Esimerkiksi liikenneverkkoa on tarpeen suunnitella yleiskaavaa tarkemmin, koska kaikki kadut eivät näy yleiskaavassa. Toisaalta liikenneverkkoa täytyy tarkastella yksittäistä asemakaavaa laajemmin. Kaavarungoissa syntyy usein alueen muut suunnitelmat yhteen kokoavana tilannekuva.

1. Hennala, Hennalan harjoituskentän alue

Ensimmäisen asemakaavan laatiminen Hennalan entisen varuskunta-alueen läntiseen osaan. Tavoitteena ja kaupunkipiennä- ja pientalorakentaminen. Työ alkaa kaavarungon tarkistamisella.

2. Koiskala, Myllypohja, Koiskalan-Tiiranmäen kaavarunko

Kaavarunkotyön aikataulutus ja resurssointi arvioidaan uudelleen vuonna 2025.

3. Kolava, Kariston itäosien kaavarungon tarkistus *

Liikenneverkkoa ja aluevarauksia koskevat vaihtoehdot laajemmalle alueelle vaihteittain toteutuvan asemakaavoituksen pohjaksi.

4. Niemi, Niemen ranta-alueen yleissuunnitelma

Teollisuusalueen muuttaminen asumiseen ja virkistykseen. Yleissuunnitelmaa tarkistetaan tarvittaessa alueen asemakaavoituksen edetessä.

5. Paavola, Paavolan alueen suunnitelmien koordinointi

Kooste tai tilannekuva Paavolan alueen kortteli- ja tonttitason asemakaavoista ja muista suunnitelmista niiden yhteensovittamiseksi.

6. Salpausselkä, Urheilukeskuksen arkkitehtuurikilpailu

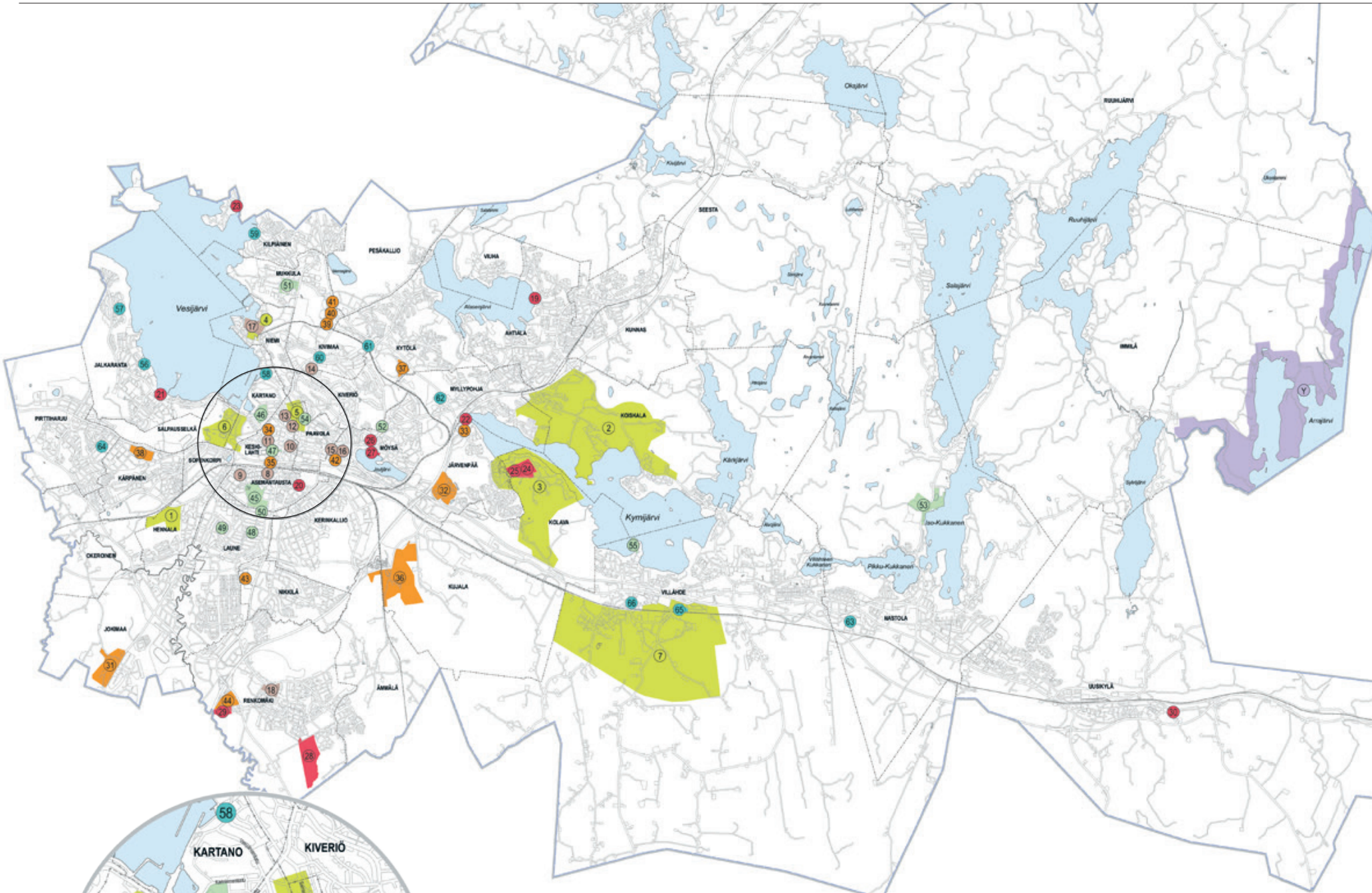
Nuorille arkkitehteille ja maisema-arkkitehteille suunnattu kansainvälinen Europan 18 -arkkitehtuurikilpailu, jonka tavoitteena on alueen kaupunkikuvan eheyttäminen ja toiminnallinen monipuolistaminen vaativat reunaehdot huomioon ottaen. Kilpailu tähtää asemakaavojen muuttamiseen tulevana vuosina.

7. Villähde, Villähden asemansuodun kaavarunko

Tavoitteena on ohjata alueen monipuolista kehittämistä ja olla vaihteittain toteutettavan asemakaavoituksen pohjana. Kaavarunkoluonnosta tarkennetaan ehdotukseksi laadittujen selvityksen pohjalta.

Tutustu työkohteisiin karttapalvelussa lahti.asiointi.fi/ims

Löydät työkohteet vasemman reunan valikon kautta.



**VUODEN 2025
KAAVOITUSKOHTEET**

- Osayleiskaavatyöt
- Kaavarungot ja selvityskohteet
- Kerrostalo- ja rivitalokohteet sekä muut niitä vastaavat kohteet
- Omakotitalokohteet
- Elinkeinoelämän kohteet ja kaupalliset palvelut
- Julkisen rakentamisen kohteet
- Muut yksityiset asemakaavan muutosanomukset

0 1 km
Kaupunkisuunnittelu
© 01/25

Asemakaavoitus

Kyseessä on asemakaavan muutos, ellei muuta mainita. Asemakaavatyön tavoite on kuvattu lyhyesti työn nimen jälkeen.

Kerros- ja rivitalokohteet sekä muut niitä vastaavat kohteet

- 8. Asemantausta, Uusikatu 8 (Widgren)**
Tontin rajojen ja kaavamääräysten tarkistaminen.
- 9. Asemantausta, Vahva-Jussin lenkki 34 (Huovinen)** Asuin-, liike- ja toimistorakennusten korttelialueen tontin kehittäminen.
- 10. Keski-Lahti, Harjukatu 46 ja Oikokatu 1, Sairaalanmäki * (Mustakallio)**
Kaavamuutoksella mahdollistetaan yleisten rakennusten tonttien käyttötarkoituksen muuttaminen, korttelin täydennysrakentaminen sekä pysäköinti- ja liikennejärjestelyt.
- 11. Keski-Lahti, Hämeenkatu 9, Maakuntatalo * (Mustakallio)** Asumisen mahdollistaminen liike- ja toimistotaloon.
- 12. Keski-Lahti, Kirkkokatu 8 ja 10, Terveystalo ja Kela (Lehmuskoski)**
Yleisten rakennusten tonttien muuttaminen pääosin asuinkeuhkotalojen korttelialueeksi.
- 13. Keski-Lahti, Vesijärvenkatu 38 * (Widgren)** Toimistorakennuksen tontin muuttaminen asuinkäyttöön.
- 14. Kivimaa, Katajakatu 5 ja 7 (Lahden talot) * (Helin)** Asuinkeuhkotalojen korttelialueen tonttien kaavamääräysten tarkistaminen.
- 15. Möysä, Möysänkatu 5 ja 5B, Vanha VPK (Lehmuskoski)** Vapaapalokunnan käytöstä poistuneiden tonttien käyttötarkoituksen muuttaminen pääosin asuinkäyttöön.
- 16. Möysä, Viipurintie 2 (Lehmuskoski)**
Huoltoaseman käytöstä poistuneen tontin käyttötarkoituksen muuttaminen pääosin asuinkäyttöön.
- 17. Niemi, Niemenkatu 16 (osa) ja 18 (osa), katu- ja vesialueet * (Mustakallio)**

Teollisuusrakennusten korttelialueen tonttien osien muuttaminen asumisen ja virkistyskäyttöön.

- 18. Renkomäki, Otavantien länsipuoli (Uronen)**
Ensimmäisen asemakaavan laatiminen alueelle yleiskaavan mukaisesti asumis- ja virkistyskäyttöön.

Omakotitalokohteet

- 19. Ahtiala, Sipurantie 32 (Widgren)**
Loma-asuntojen korttelialueen muuttaminen asuinkäyttöön.
- 20. Asemantausta, Kerintie 2 (Huovinen)**
Yleisten rakennusten korttelialueen tontin muuttaminen pientalotontteiksi kaupunkipiennälöjia varten.
- 21. Jalkaranta, Köllinkatu 3 (Uronen)**
Lisärakentamisen mahdollisuuksien tutkiminen tontilla.
- 22. Järvenpää, Siivolankatu 11–13 (Helin)**
Pientaloasumisen tutkiminen matkailupalveluiden alueelle.
- 23. Kilpiäinen, Valkamankatu 7 (Widgren)**
Omakotitontin rannan puoleisen osan muuttaminen lähivirkistysalueeksi ja tontin kaavamääräysten tarkistaminen.
- 24. Kolava, Karistonmäki I * (Helin)**
Uuden pientaloalueen asemakaavoittaminen.
- 25. Kolava, Karistonmäki II (Helin)**
Uuden pientaloalueen asemakaavoittaminen.
- 26. Möysä, Ahtialantie 29, 31 ja 33 (Widgren)**
Rakentamattoman tontin käytön ja kulkuyhteyksien tarkastelu.
- 27. Möysä, Huhmarannankatu 3, 5, 7, 9, 11, 13 ja 15 (Mustakallio)**
Yleisten rakennusten korttelialueen tontin muuttaminen asumiseen ja AO-tonttien kaavamerkintöjen tarkistaminen.
- 28. Renkomäki, Näkkimistön länsipuoli (Lehmuskoski)** Uuden omakotitaloalueen suunnittelu aiemmin Näkkimistönkadun ympärille kaavoitetun asuinalueen jatkoksi.

29. Renkomäki, Pentinkuja (Huovinen)

Uuden pientaloalueen asemakaavoittaminen.

30. Uusikylä, Salontie 6 ja 7 (Lehmuskoski)

Kiinteistöjen rajojen tarkistaminen.

Elinkeinoelämän kohteet ja kaupalliset palvelut

31. Jokimaa, Helsingintien länsipuolen teollisuusalue (Huovinen) Uuden yritystoiminta-alueen kaavoittaminen.

32. Järvenpää, Karistonportti ja Latomäki (Lehmuskoski) Asumisen korttelialueiden muuttaminen yritystoiminnan alueeksi sekä uusien yritystoiminta-alueiden kaavoittaminen.

33. Järvenpää, Siivolankatu 2 ja 4 * (Helin) Uuden päivittäistavaramyymälän mahdollistaminen.

34. Keski-Lahti, Alatorin kehittäminen (Lehmuskoski) Alatorin alueen kehittäminen osana kauppatorin kokonaisuutta.

35. Keski-Lahti, Jaksonkatu, Matkakeskuksen parkki * (Helin) Matkakeskuksen liityntäpysäköinnin kehittäminen ja korttelin kaavan tarkistaminen.

36. Kujala, Ämmälä, Pippon eteläosa (Lehmuskoski) Uuden yritystoiminta-alueen kaavoittaminen.

37. Kytölä, Vipusenkatu 10A, 10B, 12, 14 ja 16 * (Widgren) Toimivan teollisuus- ja varastorakennusten korttelialueen kehittäminen yhdistämällä tontteja ja tarkistamalla asemakaavamääräyksiä.

38. Kärpänen, Kasakkamäentie 3, Reissumiehenkatu 2 (Puusaari) Teollisuusrakennusten korttelialueen rajauksen ja kaavamääräysten tarkistaminen.

39. Mukkula, Johanneksenkatu 4 (Helin) Vähittäiskaupan suuryksikön korttelialueen asemakaavan tarkistaminen liiketoiminnan kehittämisen mahdollistamiseksi.

40. Mukkula, Vanhatie 23 B * (Helin) Liiketoiminnan mahdollistaminen pienteollisuusrakennusten korttelialueella.

41. Mukkula, Vanhatie 27 ja 29 (Keskinen) Liiketoiminnan mahdollistaminen laajentamalla pienteollisuusrakennusten korttelialuetta tiealueen osalle, jolle ei ole liikenteellistä tarvetta.

42. Möysä, Viipurintie 1 (Ruolan ostoskeskus) * (Helin) Ruolan ostoskeskuksen tai osan muuttaminen uuteen käyttöön.

43. Nikkilä, Ansiokatu 4 (Helin) Liikerakennusten tontin laajentaminen.

44. Renkomäki, Tiilimäenkadun varsi (Lahden portti) (Lehmuskoski) Asemakaavamääräysten ja tonttien rajojen tarkistaminen.

Julkisen rakentamisen kohteet ja yleiset alueet

45. Asemantausta, Kaarikatu 28, Tapparakatu 26 ja Asemantaustanpuisto (Uronen) Asemantaustanpuiston asemakaavan päivittäminen ja julkisten rakennusten korttelirajausten tarkistaminen.

46. Kartano, Kisapuisto * (Lehmuskoski) Kisapuiston asemakaavan päivittäminen vastaamaan alueen tulevaisuuden kehittämistarpeita.

47. Keski-Lahti, Harjukatu 31 (kaupungintalo) (Kontulainen) Kaupungintalon ja lähiympäristön asemakaavan tarkistaminen rakennussuojelupäätöksen ja nykytilanteen mukaiseksi.

48. Laune, Aurakatu 11 (Launeen kirjasto) (Widgren) Käytöstä poistuvan kirjastorakennuksen käyttötarkoituksen muutos ja tontin täydennysrakentamisen mahdollisuuksien tutkiminen.

49. Laune, Salinmäentie 1 (Salinkallion koulu) (Kontulainen) Julkisten rakennusten korttelialueen ja käytöstä poistuneen koulun käyttötarkoituksen muuttaminen.

50. Laune, Tapparakatu 15 (Launeen päiväkotit) (Kontulainen) Launeen lastentalon suojellun rakennuksen mahdollisten käyttötarkoitusten tarkastelu.

51. Mukkula, Mukkulan monitoimitalo (Mustakallio) Kaavamerkintöjen ja -määräysten tarkistaminen monitoimitalohankkeen mahdollistamiseksi sekä koulu- ja reittien kehittäminen virkistysalueilla.

52. Möysä, Ilmarisentie 1 (Joutjärven kirkko) (Helin) Puistoalueen liittäminen tonttiin toteutuneen paikoitusalueen mukaisesti.

53. Nastola, Pajulahdentie 167 (Liikuntakeskus Pajulahti ja ympäristö) * (Helin) Korttelialueiden ja kaavamääräysten tarkistaminen liikuntakeskuksen kehitysvision pohjalta.

54. Paavola, Työmiehenkatu 1, Saimaankatu 23 ym. (Paavolan päiväkotit ja ympäristö) (Kontulainen) Kaavamerkintöjen ja määräysten tarkistaminen uuden päiväkotirakennuksen mahdollistamiseksi sekä kerrostalorakentamisen tutkiminen opiskelija-asumisen mahdollistamiseksi.

55. Villähde, Suppalantien katualue (Puusaari) Katualueen sijainnin ja leveyden tarkistaminen Hähniemessä.

Muut yksityiset asemakaavan muutosanomukset

56. Jalkaranta, Honkapirtinkatu 13 * (Helin) Omakotitontin jakaminen.

57. Jalkaranta, Mesikämmenkatu 1 (Lehmuskoski) Rivitalotontin täydennysrakentamisen mahdollisuuksien tutkiminen.

58. Kartano, Laiturikatu 2 (vanhan lasitehtaan piippu) (Huovinen) Vanhan lasitehtaan piipun suojelutarpeen ratkaiseminen.

59. Kilpiäinen, Omarannankatu 8–12, Kilpiäistentie 64, Tuomistontie 51 * (Mustakallio) Pientalotonttien vanhentuneen asemakaavan tarkistaminen.

60. Kivimaa, Mäntyrinteenkatu 3 * (Uronen) Käyttötarkoituksen muutos asumiseen, erityisasumiseen ja liiketoimintaan.

61. Kytölä, Heinlammintie 64 (Uronen) Asemakaavan tarkistaminen toteutuneen kaupunkirakenteen mukaiseksi.

62. Myllypohja, Siltamäenkuja 1, 3, 5 ja 7, Tuulikatu 10 ja 12 (Kontulainen) Ensimmäisen asemakaavan laatiminen pientaloalueelle.

63. Nastola, Varjolandantie 6 (Lehmuskoski) Tontin rajojen tarkistaminen nykyistä tilannetta vastaavaksi.

64. Pirttiharju, Peisalankatu 21, Sippalankatu 22 (Lehmuskoski) Pientalotonttien täydennysrakentamisen mahdollistaminen jakamalla tontit.

65. Villähde, Erstantie 1, 3 ja 5 (Puusaari) Nykyisen asemakaavan tarkistaminen kiinteistörajojen mukaiseksi.

66. Villähde, Heikintie 6 (Lehmuskoski) Pientalotontin täydennysrakentamisen mahdollistaminen lisäämällä rakennusoikeutta ja korottamalla kerroslukua.

Valmistuvat kaavatyöt

- Jokimaa, Helsingintien tiealueen muuttaminen kaduksi (Mustakallio)
- Keski-Lahti, Sammonkatu 8 * (Lehmuskoski)
- Kujala, Kujalankatu, Vanhanradankatu (Lehmuskoski)
- Nikkilä, Renkomäki, Uudenmaankadun tiealueen muuttaminen kaduksi (Mustakallio)
- Renkomäki, korttelin 64 viereinen lähivirkistysalue (kirkonmiehenpuisto) (Helin)
- Renkomäki, Myyntimiehenkatu 9 (Lehmuskoski)
- Salpausselkä, vanhan raviradan alue (Kontulainen)
- Villähde, Koritien alue (Lehmuskoski)
- Viuha, Ahtiala, Sipurantien kaavoittaminen kaduksi (Huovinen)

2026

KAAVARUNGOT JA SELVITYKSET

Keski-Lahti, radanvarren kehitysvisio (Helin)

ASEMAKAAVOITUS

Kerros- ja rivitalokohteet sekä muut niitä vastaavat kohteet

- Asemantausta, Kaarikatu (ent. kaupunginpuutarha)
- Jalkaranta, Ilveskatu 2, 4 ja 6
- Keski-Lahti, Rajakatu 7
- Kärpänen, Satulakatu 7
- Laune, Talonpojankadun länsipuoli
- Nastola, Kukkastien risteysalue
- Uusikylä, Kaarnatie 2-8, Kangasvuokontie 1-3

Omakotitalokohteet

- Jalkaranta, Tapanilan pientaloalue
- Koiskala, Taivaanrannantien lähialue
- Nastola, Ylätien ja Vaakatien välinen alue
- Nikkilä, Laakso-Nikkilä II jatke

Elinkeinoelämän kohteet ja kaupalliset palvelut

- Järvenpää, Leipurinkuja 2 ja 4
- Kerinkallio, Ajokatu 65 ja 81
- Keski-Lahti, Kauppakatu, Kulmakatu, Vesijärvenkatu
- Kiveriö, Yhdyskatu 37B

Julkisen rakentamisen kohteet ja yleiset alueet

- Salpausselkä, Salpausselänkatu 7-8 (Urheilukeskus)

Muut yksityiset asemakaavan muutosanomukset

- Laune, Alijuhakkalantie 59
- Paavola, Aleksanterinkatu 26A
- Uusikylä, Männistön koulu ja ympäristö
- Uusikylä, Varikontie 9

2027

ASEMAKAAVOITUS

Kerros- ja rivitalokohteet sekä muut niitä vastaavat kohteet

- Keski-Lahti, Harjukatu 34 ja 36, Vuorikatu 27 ja 29 (Harjun koulun kortteli)
- Mukkula, Ritaniemenkatu 10
- Pirttiharju, Sykekatu 6-18

Omakotitalokohteet

- Laune, Porvoonjoentie 10-15, Jokiniitynkatu 1-9, Patomäen kenttä lähialueineen
- Uusikylä, Kolintien alue

Elinkeinoelämän kohteet ja kaupalliset palvelut

- Asemantausta, Moisionkadun pohjoispuoli
- Nastola, Kauppakaaren alue

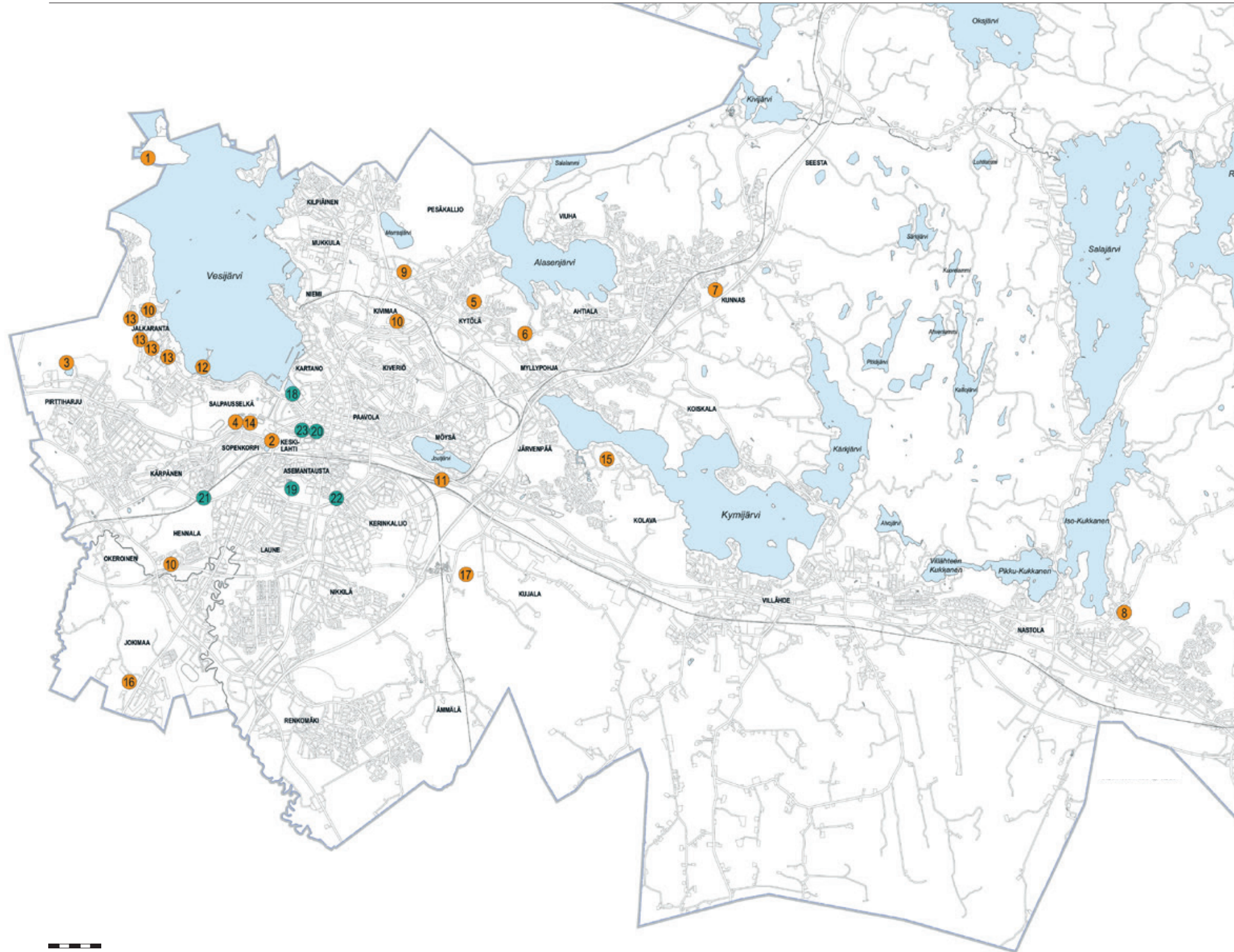
Julkisen rakentamisen kohteet ja yleiset alueet

- Nastola, Turpeensalmi
- Villähde, Kartanon peruskoulun Kärrytien toimipiste

Muut yksityiset asemakaavan muutosanomukset

- Sopenkorpi, Takojankatu 5

Kaupunkiympäristön suunnittelukohteet 2025



0 1 km
Kaupunkisuunnittelu
© 01/25

Satamat

1. Enonsaaren laivalaiturin uusimissuunnittelu

LISÄTIETOJA
Rakennuttamispäällikkö Jani Tuhkanen
p. 050 559 4102

Liikunta-alueet

2. Mytjäisten uimarannan laiturin ja hyppytornin peruskorjaus
3. Likolammen uimarannan laitureiden uusiminen
4. Rullahiihtoradan sijoittaminen urheilukeskuksen maastoon

LISÄTIETOJA
Rakennuttamispäällikkö Jani Tuhkanen
p. 050 559 4102

Kadut ja tiet

- Katujen rakentaminen**
5. Kytölän selkätie ja Vuorelankatu, katusuunnittelu
 6. Vuorenrinteentie ja Ahtialan selkätie, katusuunnittelu
 7. Suokatu ja Lettokatu, katusuunnittelu

- Katujen saneeraus**
8. Tuomitien asuntoalueen peruskorjauksen suunnittelu
 9. Puhelinkadun ja Holmantien peruskorjauksen suunnittelu

- Liikenneturvallisuuden parantaminen**
10. Linja-auto linjojen päätepysäkkien liikennejärjestelyt autojen peruuttamistarpeen poistamiseksi Kiikkulankadulla, Ulaaninkadulla ja Kyröläkadulla
 11. Pyöräilyn pääreitti Valimonkatu – Nastolantie, katusuunnittelu

- Muu katurakentaminen**
12. Myllysaareen johtavien raitisiltojen uusiminen, suunnittelu
 13. Jalkarannantien alikulkukäytävien (4 kpl) peruskorjaussuunnittelu välillä Monontie–Petäjäkatu)
 14. Suurmäenkadun alikulkukäytävän tuplatunneli uusiminen, suunnittelu

- Uudisrakennuskohteet**
15. Karistonmäen asuntoalue, katusuunnittelu
 16. Jokimaan yritysalue, katusuunnittelu
 17. Etelä-Pippon yritysalue, suunnittelu

LISÄTIETOJA
Rakennuttamispäällikkö Jani Tuhkanen
p. 050 559 4102

Vierkohteet

- Puistojen ja viherväestön rakentaminen ja peruskorjaus**
18. Pikku-Vesijärvenpuiston siltojen ja laitureiden peruskorjaus, suunnittelu
 19. Launeen perhepuiston Liikennekaupungin ja pienten lasten leikkialueen uudistaminen, suunnittelu
 20. Eliel Saarisen puiston peruskorjaus, suunnittelu

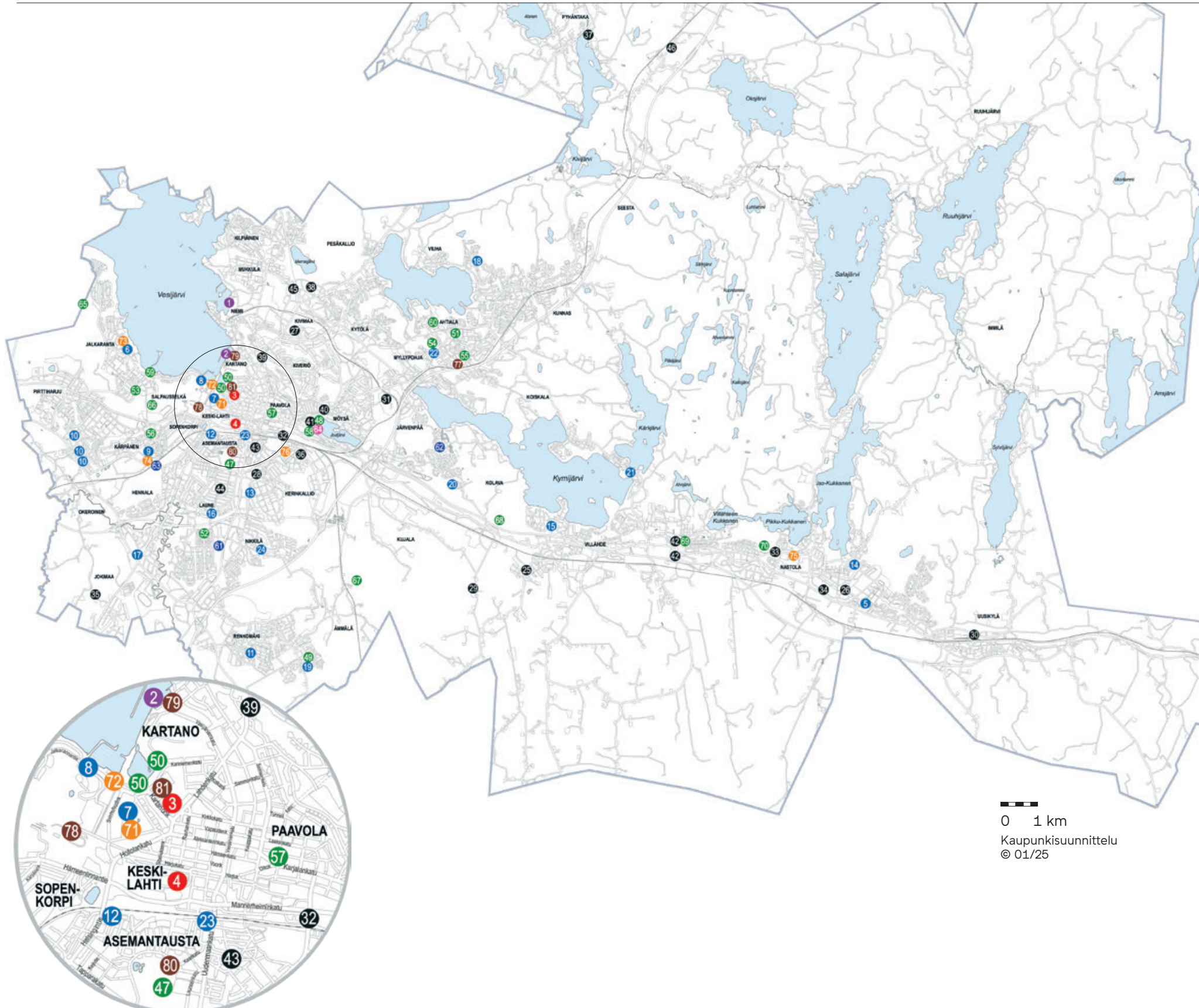
- Hulevesikohteet**
21. Hennalankadun hulevesijärjestelyt
 22. Paskurinojan uoman kunnostus, suunnittelu

- Hyvinvointia ja liikuntaa edistävät hankkeet**
23. Uudet portaat Radiomäen pohjoisrinteelle, suunnittelu

LISÄTIETOJA
Rakennuttamispäällikkö Jani Tuhkanen
p. 050 559 4102.

Rakennus- ja työkohteet 2025

Kohteiden perässä suluisa suunniteltu toteutuskuukausi, jos tiedossa.



Satamat

1. Niemen sataman yleissuunnitelman toteuttamisen 2. rakennusvaiheen aloittaminen (3–12)
2. Vesijärven sataman laivalaiturin peräpaalujen uusiminen (4–10)

LISÄTIETOJA

rakennuttamispäällikkö Jani Tuhkanen
p. 050 559 4102

Liikunta-alueet

3. Kisapuiston pääkentän tekonurmen uusiminen (5–7)
4. Radiomäen urheilukenttien peruskorjaus (5–10)

LISÄTIETOJA

rakennuttamispäällikkö Jani Tuhkanen
p. 050 559 4102.

Kadut ja tiet

Katujen saneeraus

5. Rakokiventien peruskorjaus välillä Elementintie–Toritie (5–11)
6. Kankolankadun ja Honkapirtinkadun alueen peruskorjaus vh. saneerauksen yhteydessä (5–10)
7. Ståhlberginkadun peruskorjaus vh. saneerauksen yhteydessä (5–10)
8. Jalkarannatien ja Teivaankadun peruskorjaus välillä Pallaskatu–Satamaradanpolku vh:n ja kaukolämmön saneeraustöiden yhteydessä (5–10)
9. Turhalankadun alueen katujen peruskorjaus vh. saneerauksen yhteydessä (5–10)
10. Keto-, Miilu- ja Sävelkadun katurakenteen osittainen peruskorjaus (5–10)
11. Erkinkatu, katurakenteen osittainen peruskorjaus (5–10)

Liikenneturvallisuuden parantaminen

12. Teräsmuurinraitin jatkaminen Vähäntalonkadulle (5–10)

13. Jalankulku- ja pyöräilyväylän lisääminen Lehtokadulle (5–10)
14. Jalankulku- ja pyöräilyväylän lisääminen Harjuviidantielle välille Kisaharjunpuisto–Ratsutie (5–10)
15. Vappulantien ja Yhdystien risteysalueen suojaajajärjestelyt (5–10)
16. Patomäentien ja Luhdantaustankadun risteysjärjestelyt, töiden jatkaminen (5–10)
17. Helsingintien jalankulku- ja pyöräilyväylä (Kyläkunnantie–Ala-Okeroistentie)

Katujen päällystäminen

18. Kanukkakujan päällystäminen (5–11)
19. Aikamatkan asuntoalueen päällystämisen jatkaminen (5–11)
20. Karistonselän asuntoalueen päällystämisen jatkaminen (5–11)

Muu katurakentaminen

21. Koiskalantie / Kyynärjoen ajoradan putkisillan uusiminen (5–11)
22. Ahtialantien / Potilanjoen ajoradan ja jalankulku- ja pyöräilyväylän putkisillojen uusiminen (5–10)
23. Radanpään pyöräkatosten uusiminen (5–10)

Uudisrakennuskohteet

24. Laakso-Nikkilän asuntoalueen rakentamisen aloittaminen (10–12)

LISÄTIETOJA

rakennuttamispäällikkö Jani Tuhkanen
p. 050 559 4102

Ulkovalaistus

Valaistuksen rakentaminen seuraa kadunrakennuksen aikataulua.

Valaistusuusinnat / saneeraukset

25. Käpytie ja Lankilantie
26. Kausantie
27. Raitti Kuokkamaantie–Kyrölänkatu

28. Ajokatu
 29. Ilolantie, LES yhteistyökohde 2024–2025
 30. Heinolantie
 31. Yrittäjänkatu ja Taivalkatu
 32. Upon silta ympäristö
 33. Kukkastie
 34. Niinitie
 35. Lintulantie
 36. Vanhanradankatu alkuosa
 37. Pyhäntaka Vehkamäentie
 38. Puhelinkatu ja Vitikankuja valaisinvaihto
 39. Kiva-, Korkea- ja Hammarin- ja Lahdenkatu
 40. Karoliinankuja
 41. Uimarannankatu
 42. Kuukkelintie ja Kankaantie (koulu)
 43. Mäkituvan- ja Alarikinpolku
 44. Launeen kirjasto raitit
 45. Vanhakuja
 46. Mäkeläntie

LISÄTIETOJA

valaistuspäällikkö Tapio Nikkinen
 p. 044 755 2526 (LE-Sähköverkko Oy)

Viherkohteet

Puistojen ja viheralueiden rakentaminen ja peruskorjaus

47. Launeen keskuspuiston skeittialueen uusiminen ja isojen lasten leikkialueen uudistaminen (4–10)
 48. Möysän uimarannanpuiston hulevesialtaiden ja Mantanpuiston rakentaminen (4–11)
 49. Aikamatkan asuntoalueen puistojen rakentaminen (5–10)
 50. Pikku-Vesijärvenpuiston reuna-alueiden viimeistely sekä hulevesi ja liikenneturvallisuusjärjestelyt

Leikkialueiden rakentaminen, peruskorjaus ja poistaminen

51. Katinpuiston leikkialueen peruskorjaus (5–10)
 52. Patomäenpuisto 1 leikkialueen peruskorjaus (5–10)
 53. Tapaninpuiston leikkialueen peruskorjaus (5–10)
 54. Potilanpuiston leikkialueen poistaminen (5–10)

55. Kivisillan leikkialueen poistaminen (5–10)
 56. Männistönrinne 1 leikkialueen poistaminen (5–10)
 57. Ainonpuiston leikkialueen poistaminen (5–10)
 58. Möysän uimarannanpuiston leikkialueen poistaminen (5–10)
 59. Köllinrannan leikkialueen poistaminen (5–10)
 60. Herrasmannin pihakadun leikkialueen poistaminen (5–10)

Hulevesikohteet

61. Paskurinojan eteläisen hulevesialtaan rakentaminen (4–8)
 62. Ajurinpuiston hulevesijärjestelyt (4–8)
 63. Hennalankadun hulevesijärjestelyt

Hyvinvointia ja liikuntaa edistävät hankkeet

64. Möysän uimarannanpuiston esteetön uimapaiikka (4–5)

LISÄTIETOJA

rakennuttamispäällikkö Jani Tuhkanen
 p. 050 559 4102

Metsänhoitokohteet

65. Jalkaranta / Messilä
 66. Salpausselkä / Kankaankatu
 67. Ämmälä / Lakkilantie
 68. Kolava / Kankaanpäänkadun ulkoilureitti
 69. Villähde / Loistopolku
 70. Kouluharju / Loistopolku

LISÄTIETOJA

metsäsuunnittelija Katja Hattunen
 p. 044 416 3996

Vesihuoltokohteet/ saneerauskohteet

71. Fellmanninpuiston alueen vesihuollon- ja katujen saneeraus (4–8)
 72. Teivaan alueen vesihuollon- ja katujen saneeraus (4–8)
 73. Kankolan alueen vesihuollon- ja katujen saneeraus (2–12)
 74. Katsastajankatu–Lepistönkatu-alueen vesihuollon- ja kadun saneeraus (3–12)
 75. Aurantien vesihuollon saneeraus (5–9)

76. Vanhanradankadun alueen vesihuollon saneeraus (4–9)

LISÄTIETOJA

kartoittaja Tanja Sirainen
 p. 03 851 5936

Rakennukset

77. Myllypohjan monitoimitalon perusparannus ja laajennus
 78. Urheilukeskuksessa rinne- ja aurinkokatsomoiden korjaukset
 79. Sibeliustalon julkisivujen korjaus
 80. Kaarikadun päiväkodin uudisrakennus
 81. Kisapuiston konesuojarakennus

LISÄTIETOJA

rakennuttajapäällikkö Leena Pirttilä
 p. 050 658 61

YHTEYSTIEDOT

Lahden kaupunki

Kaupunkiympäristön palvelualue
 BW Tower, Askonkatu 2
 15100 Lahti (1.10.2025 asti, jolloin toimipaikka muuttaa Fellmanniaan, Kirkkokatu 27, 15140 Lahti)
kirjaamo@lahti.fi

Sovithan ajan tapaamiselle etukäteen, koska Askonkadulla ei ole kaupunkiympäristön asiakaspalvelupistettä.


Sähköiset kaavamuutoshakemukset ja kaavoja koskevat palautteet voi toimittaa osoitteeseen kirjaamo@lahti.fi. Paperiset versiot vastaanottaa Palvelutorin Lahti-Piste, joka sijaitsee Trio-kauppakeskuksen toisessa kerroksessa (Aleksanterinkatu 18).


Kaupunkisuunnittelun ajankohtaisiin asioihin voit tutustua verkkosivuillamme osoitteessa lahti.fi/nytnahtavilla sekä Palvelutorin osallistumistila Kympissä. Tervetuloa!

Voit antaa palautetta kaupungin palveluista, toiminnasta ja päätöksenteosta, tai tehdä aloitteen kunnan toimintaa koskevissa asioissa. Palautetta voi jättää sähköisesti Lahden palautepalvelussa tai Trimble Feedback-sovelluksessa, jossa voit esimerkiksi lähettää kuvan paikan päältä.

Tilaa kaupunkisuunnittelun uutiskirje ja saat tietoa nähtävillä olevista suunnitelmista ja muista ajankohtaisista asioista suoraan sähköpostiisi link.webropol.com/s/ajankohtaiset

Kaupunkiympäristön palvelualue sosiaalisessa mediassa

 www.facebook.com/LahtiKymp

 X (Twitter): @LahtiKymp

Tonttitoimisto

teky.tonttitoimisto@lahti.fi
 p. 044 483 1674 / 044 416 3965

Kartta- ja asiakirjatilaukset asiakaspalvelu.maankaytto@lahti.fi
 p. 044 416 3965

OTA YHTEYTTÄ!

Asemakaavoitus

Palomäki, Johanna Helin, Tuomas Huovinen, Jaana Ihanus, Marianne Keskinen, Rea Heinämäki, Juuso Kontulainen, Heidi Lehmuskoski, Markus Mustakallio, Marja Parjanen, Veikko Puusaari, Riina Uronen, Carita Vanhala, Maria Widgren, Pasi	kaupunginarkkitehti kaavoitusarkkitehti kaavoitusarkkitehti kaavoituskoordinaattori asemakaavavalmistelijä vuorovaikutussuunnittelija asemakaava-arkkitehti kaavoitusarkkitehti suunnitteluavustaja suunnitteluinsinööri suunnitteluinsinööri suunnitteluinsinööri kaavoitusarkkitehti	p. 050 387 8715 p. 044 482 6337 p. 044 482 6415 p. 044 416 3818 p. 044 416 3817 p. 044 416 3820 p. 044 416 3816 p. 050 398 5113 p. 050 387 8708 p. 044 416 3819 p. 044 790 9508 p. 044 416 3502 p. 044 018 7217 p. 044 483 1717
---	--	--

Yleiskaavoitus

Sääksniemi, Johanna Lahtinen, Jatta Peltonen, Petri Suokas, Sanna Tikkala, Jaakko	yleiskaava-arkkitehti suunnitteluinsinööri suunnitteluinsinööri yleiskaavoittaja suunnitteluinsinööri	p. 050 518 4445 p. 044 483 1503 p. 044 716 1119 p. 044 769 8640 p. 044 416 3043
---	---	---

Liikenne- ja viherympäristösuunnittelu

Jakonen, Pirkko-Leena Heikkinen, Matti Heinäaro, Aliisa Kujala, Kirsi Martikainen, Jaana Niskanen, Riitta M. Polojärvi, Juhana Puurttinen, Mira Reiniharju, Ilona Salminen, Tuula Silvast, Maria	suunnittelupäällikkö liikenneinsinööri hankepääällikkö, kestävä liikkuminen kaupunginpuutarhuri liikenneinsinööri hankepääällikkö, keskustahankkeet liikenneinsinööri suunnittelukoordinaattori vuorovaikutussuunnittelija suunnitteluinsinööri maisema-arkkitehti	p. 044 416 3503 p. 044 716 1031 p. 044 416 3307 p. 050 559 4186 p. 050 398 5430 p. 050 559 4200 p. 044 482 6402 p. 044 483 1830 p. 050 559 4005 p. 044 416 3641 p. 044 416 3044
--	--	---

Rakennuttaminen

Tuhkanen, Jani Blomberg, Eeva Markkula, Sari Pulkkinen, Anna-Liisa Saimakoski, Anniina Salo, Inka Väyrynen, Jarkko	rakennuttamispäällikkö suunnitteluhortonomi suunnittelija suunnitteluinsinööri suunnitteluhortonomi suunnitteluinsinööri suunnitteluinsinööri	p. 050 559 4102 p. 044 482 6468 p. 044 416 4042 p. 050 559 4135 p. 044 482 0578 p. 044 018 7244 p. 044 482 6670
--	---	---

Kiertotalousasiat

Virtanen, Satu	kiertotalousasiantuntija	p. 044 482 6842
----------------	--------------------------	-----------------

Poikkeamislausunnot asemakaava-alueella: Johanna Palomäki
 Sijoittamis- ja poikkeamisluvat sekä lausunnot rakentamislupiin asemakaava-alueen ulkopuolella ja ranta-asemakaava-alueilla: Sanna Suokas

Sähköpostiosoitteet ovat muodossa etunimi.sukunimi@lahti.fi

Lahti120



Parempaa kaupunkia kaikille seuraavatkin 120 vuotta

Katso mihin voit osallistua ja vaikuttaa juuri nyt!
→ [OmaLahti.fi](https://oma-lahti.fi)