

An aerial photograph of a circular recycling center. In the center is a large, circular concrete area with a white curb. Surrounding this central area are numerous recycling bins of various colors (green, blue, brown) and several open-top waste containers. A white van is parked near the center. The surrounding area is paved and includes some greenery and a parking lot with several cars. The overall scene depicts a well-organized waste management facility.

Lahden kiertotalouden tiekartta

Ympäristökehitys
Elinvoima- ja työllisyyspalvelut
12/12/2022

LAHTI

Sisällysluettelo

Johdanto	3
Kiertotalous keinona ilmastonmuutoksen ja luontokadon hillinnässä	4
Kiertotalouden ohjaaminen	6
Kiertotalouksesimerkkejä Lahden alueelta	10
Kiertotalouden tiekartan valmistelu ja visio	12
Kiertotalouden tiekartta vuoteen 2030	15

Johdanto

Lahden kaupunginhallitus hyväksyi 2018 Lahden ympäristöohjelman ja 2019 Kestävän energian ja ilmastonmuutoksen toimenpidesuunnitelman (SECAP). Ne sisältävät toimenpiteitä, joiden avulla Lahti edistää ympäristötyötä ja tavoittelee hiilineutraaliutta. Kiertotalouden tiekartan laatiminen on yksi näistä toimenpiteistä.

Lahden kiertotalouden tiekartta koskee koko kaupunkikonsernia. Tiekartassa on tuotu esille myös tärkeät sidosryhmät, joiden kanssa tehdään yhteistyötä toimenpiteiden toteuttamisessa.

Kaupunkiympäristön palvelualueella on laadittu tarkempi kiertotalouden kehittämisohjelma maamassojen ja purkamisessa syntyvien materiaalien uudelleenkäytölle ja kierrätykselle. Myös monissa muissa kaupungin ja toimialojen ohjelmissa on esitetty tavoitteita kiertotaloudelle. Esimerkiksi

kestävän kaupunkiliikunnan ohjelma (SUMP) edistää liikumista. Tämä tiekartta tukee osaltaan yllä mainittujen tavoitteiden saavuttamista.

Tiekartan toteuttaminen tulee edellyttämään lisäresursseja mm. toimenpiteiden jalkauttamiseen ja seurantaan, henkilöstön kouluttamiseen, toimenpiteissä edellytettyihin selvityksiin sekä erilaisten pilottien ja uusien toimintatapojen suunnitteluun ja toteutukseen.

Tiekarttaan on kirjattu kiertotaloutta edistäviä toimenpiteitä, jotka keskittyvät erityisesti vuosiin 2023–2025. Tiekartan välitavoitteita ja toimenpiteitä on tarkoitus päivittää tarpeen mukaan vuoteen 2030 saakka. Tiekartan merkittävimmät toimenpiteet kirjataan Lahden ympäristövahtiin. Toimenpiteille nimetään palveluun yhteyshenkilöt ja toimenpiteiden toteutumista seurataan säännöllisesti.

Tiekartan tavoitteiden toteutumista seurataan Lahden ympäristövahtipalvelussa.

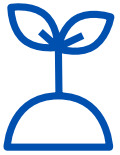
lahdenymparistovahti.fi



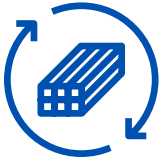


Kiertotalous keinona ilmastonmuutoksen ja luontokadon hillinnässä

Kiertotalous keinona ilmastonmuutoksen ja luontokadon hillinnässä



Kiertotaloudessa tuotteita, materiaaleja ja muita resursseja hyödynnetään tehokkaasti ja kestävästi.



Materiaalit ja niiden arvo säilyvät kierrossa mahdollisimman pitkään, kun tuotteita käytetään yhä uudelleen. Tuotteita myös jaetaan, vuokrataan, lainataan ja korjataan.



Käyttöikänsä päähän tulleet materiaalit kierrätetään uusien tuotteiden raaka-aineiksi. Tavoitteena on, että jätettä ei synny – kiertotalous ei ole siis vain kierrätystä.

Kiertotalous

- on tehokas keino ilmastotyössä
- mahdollistaa muutosta, joka tarvitaan luonnonvarojen käytön, tuotteiden valmistuksen, kuljetuksen ja jätehuollon haitallisten ympäristövaikutusten minimoimiseksi
- tuottaa taloudellista ja sosiaalista hyvinvointia ympäristön kantokyvyn rajoissa
- tuo uusia mahdollisuuksia liiketoiminnalle ja uusille työpaikoille



Kiertotalouden ohjaaminen

Kiertotaloutta ohjaavat tavoitteet Suomessa ja EU:ssa

Paikallisten kiertotaloustoimien taustalla vaikuttavat EU-tavoitteet sekä kansalliset lait ja ohjelmat

Kansainvälinen taso

- EU:n kiertotalouspaketti
- Euroopan vihreän kehityksen ohjelma (EU Green Deal)
- Kiertotalouden toimintasuunnitelma
- Jätesäädöspaketti
- Muovistrategia

Kansallinen taso

- Suomen tiekartta kiertotalouteen 2016–2025
- Suomen kiertotalouden tiekartta 2.0
- Kiertotalouden strateginen ohjelma
- Jätelainsäädännön uudistus
- Valtakunnallinen jätesuunnitelma
- Muovitiekartta
- Muut asiakirjat (esim. vapaaehtoiset Green Deal-sopimukset)

Ympäristötavoitteita edistetään verkostojen ja sitoumusten kautta

Lahti on mukana useissa ympäristötavoitteita edistävissä verkostoissa ja sitoumuksissa

VERKOSTO TAI SITOUMUS	KAUSI	TAVOITE	LISÄTIETOJA
FISU (Finnish Sustainable Communities)	2016–	Resurssiviisauden tavoitetila 2050 (ei ilmastopäästöjä, ei jätettä, ei ylikulutusta)	fisunetwork.fi
HINKU (Hiilineutraalit kunnat)	2019–	80 % päästövähennys 2030 vuoden 2007 tasosta	hiilineutraalisuomi.fi/hinku
Kiertotalouden Green Deal	2022–2023	Mukana sitoumuksen valmistelussa yhdessä Päijät-Hämeen liiton kanssa	ym.fi/kiertotalouden-green-deal
CIRCWASTE-edelläkävijäkunnat	2017–2023	Valtakunnallisen jätesuunnitelman toteuttaminen, kiertotalouden tiekartan laatiminen	materiaalikiertoon.fi/ fi-fi/Circwaste/Edellakavijakunnat
Green City Accord -sitoumus	2020–	Viiden osa-alueen ympäristöasioiden hallinta: ilma, vesi, luonto ja biodiversiteetti, kiertotalous ja jäte, melu	Green City Accord (europa.eu)
Kestävän purkamisen Green Deal	2022–	Sitoumuksen soveltaminen kaupunkikonsernin rakennusten ja infratyömaiden purkukohteissa	sitoumus2050.fi/kestavapurkaminen
EU:n missio: ”100 hiilineutraalia ja älykästä kaupunkia vuoteen 2030 mennessä”	2022–	Räätälöity tuki ilmastositoumuksen laatimiseen ja toteutukseen sekä ilmastotyön rahoittamiseen	Climate-neutral and smart cities (europa.eu)

Useat suunnittelutyökalut ohjaavat Lahden kiertotaloustyötä

SUUNNITTELUYÖKALU	KAUSI	LYHYT KUVAUS	LISÄTIETOJA
Lahden ympäristöohjelma	2018–2022, päivitys 2023	Ohjaa strategisella tasolla kaupunkikonsernin ympäristötyötä	lahti.fi/tiedostot/lahden-ymparistoohjelma-2018
Lahden ympäristövahti -palvelu	2020–	Sivusto, jolla seurataan kaupunkikonsernin ympäristötavoitteiden toteutumista	lahdenymparistovahti.fi
SECAP – kestävän energian ja ilmastomuutoksen toimenpidesuunnitelma	2019–2030	Ohjaa kohti kaupungin hiilineutraaliutta 2025	lahti.fi/tiedostot/lahden-kestavan-energian-ja-ilmastonmuutoksen-toimenpidesuunnitelma-2030-secap
Lahden kaupunkiympäristön palvelualueen kiertotalouden kehittämis- ja toimenpideohjelma	2019, päivitys 2023	Ohjaa kaupunkiympäristön palvelualueen kiertotaloustoimia	
Lahden Suunta -työ	2021–2025	Yleiskaavatyo yhdistettynä samaan prosessiin kestävän kaupunkiliikkumisen ohjelman kanssa	lahti.fi/kaupunki-ja-paatoksenteko/strategia-ja-kehittaminen/lahden-suunta
Lahti 2030 Tehty kestäväksi -strategia	2022	Ohjaa kaupungin kaikkea toimintaa	lahti.fi/kaupunki-ja-paatoksenteko/strategia-ja-kehittaminen/kaupungin-strategia
Lahden kestävän kasvun ohjelma	2021	Ohjelman painopisteinä erityisesti kiertotalous ja hiilineutraali rakentaminen	lahti.fi/kaupunki-ja-paatoksenteko/strategia-ja-kehittaminen/lahden-kestavan-kasvun-ohjelma
Lahden kaupungin hankintaohjelma	2018, päivitys 2023	Kaupungin hankintalinjaukset kiertotalous huomioiden	lahti.fi/tiedostot/hankintaohjelma
Ilmastokumppanuus	2015–	Kaupungin yrityksille ja yhteisöille tarjoama mahdollisuus ilmastotyöhön	lahti.fi/kaupunki-ja-paatoksenteko/ymparistokaupunki/ilmastonmuutos/ilmastokumppanuus
Lahden kaupunkiseudun ekosysteemisopimus	2021–2027	Edistää alueen kiertotalouteen liittyvää innovaatiotoimintaa	Lahti ekosysteemisopimus (tem.fi)
Päijät-Hämeen tiekartta kohti kiertotaloutta	2017, päivitetty 2021	Ohjaa Päijät-Hämeen alueen kiertotalouden kehittymistä	paijat-hame.fi/alykas-erikoistuminen/paijat-hameen-tiekartat
Lahden kaupunkiseudun MAL-sopimus	2021–2031	Maankäytön, asumisen ja liikenteen sopimus	lahti.fi/kaupunki-ja-paatoksenteko/strategia-ja-kehittaminen/mal-sopimus/



Kiertotalousesimerkkejä Lahden alueelta

Kiertotalouden esimerkkejä Lahden alueelta

Lahti on kiertotalouden edelläkävijä ja alueella on useita käytännön esimerkkejä siitä, kuinka kiertotaloutta edistetään sekä kaupunkikonsernissa että yhteistyössä sidosryhmien kanssa





Kiertotalouden tiekartan valmistelu ja visio

Kiertotaloustiekartan valmisteluprosessi

Kiertotalouteen liittyvää keskustelua ja yhteistyötä on aktivoitu valmistelutyössä haastatteluissa sekä työpajoissa, joissa on kannustettu jakamaan ideoita sekä hyviä toimintatapoja.

Tiekartan suunnittelussa on ollut mukana kaupunkikonsernin henkilöstöä sekä laajasti eri sidosryhmiä. Työpajoihin ja tiekartan kommentointiin on osallistunut yli 100 henkilöä kaupungin yksiköistä, konserniyhtiöistä, oppilaitoksista, korkeakouluista, yrityksistä ja yhdistyksistä. Työtä on koordinoitunut kaupungin ympäristökehityksen yksikkö.



Visio vuoteen 2030 – Lahti on kiertotalouden edelläkävijä

1 Lahden kaupunkikonserni sitoutuu kaikessa toiminnassaan edistämään kiertotaloutta.

2 Kiertotalous tukee tavoitettamme olla hiilineutraali kaupunki vuoteen 2025 mennessä. Kiertotalouden avulla säästämme luonnonvaroja, vähennämme päästöjä sekä saavutamme kustannushyötyjä.

3 Tavoitteenamme on olla jätteen kierrätyskaupunki vuoteen 2050 mennessä.

4 Kiertotalouden edistäminen näkyy kaupunkikonsernin budjetissa, mikä mahdollistaa toimenpiteiden toteuttamisen. Henkilökuntamme ymmärtää, mitä kiertotalous tarkoittaa työpaikalla ja omien työtehtävien kannalta perehdytyksestä lähtien.

5 Varmistamme, että kiertotalous on mukana arjessa sekä varhaiskasvatuksessa, perusopetuksessa että opiskelussa.

6 Olemme edelläkävijöitä kiertotaloudessa, teemme laajasti yhteistyötä sidosryhmiemme kanssa ja edistämme Lahden kiertotalousosaamisen kansallista ja kansainvälistä näkyvyyttä.

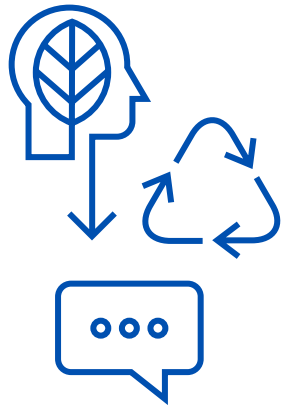
7 Kiertotaloutta edistämällä mahdollistamme alueella uudenlaista liiketoimintaa ja lisäämme uusia työpaikkoja.

8 Edellytämme kiertotalouden huomioimista myös yhteistyökumppaneitamme ja avustettavilta tahoilta.



Kiertotalouden tiekartta vuoteen 2030

Lahden kiertotalouden tiekartan painopisteet



**Koulutus ja
osaaminen**



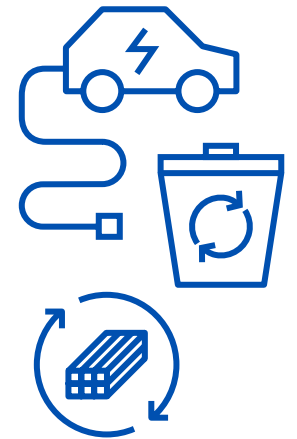
**Kiertotaloutta
edistävät julkiset
hankinnat**



**Rakentaminen ja
rakennukset**



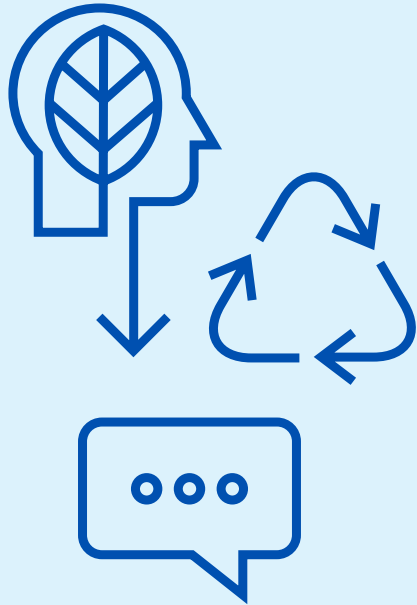
**Kestävä
ruokajärjestelmä**



**Materiaalikierron
ja jakamistalous**

Lahden kiertotalouden tiekartan painopisteet ja teemat

Koulutus ja osaaminen	Kiertotaloutta edistävät julkiset hankinnat	Rakentaminen ja rakennukset	Kestävä ruokajärjestelmä	Materiaalikierrat ja jakamistalous
Vetovoimainen bio- ja kiertotalouden keskittymä ja yritysverkosto	Kiertotalouskriteerit hankinnoissa ja markkinavuoropuhelu	Kaupunkisuunnittelun ja -tekniikan kiertotalous	Kestävä ruoantuotanto, biokaasun hyödyntäminen ja ravinnekierto	Jakamistalous
Oppilaitoksemme ja korkeakoulumme alan erikoisosaajina	Henkilöstön hankintaosaaminen	Hiilineutraali rakentaminen	Ruokahävikin vähentäminen	Materiaalien ja tavaroiden kierto
Lapset ja nuoret luontaisia kiertotalousosaajia	Vertaisoppiminen ja viestintä	Rakennusten ja tilojen tehokas käyttö	Biojätteen lajittelu ja hyödyntäminen	Yhdyskuntajätteen määrän vähentäminen ja kierrättäminen



Tavoitteet

- Lahti on kansainvälisesti näkyvä ja vetovoimainen kiertotalouden osaaja
- Lahden seudulle sijoittuu merkittäviä uusia kiertotalousinvestointeja ja yrityksiä
- Kiertotalouteen liittyvä liiketoiminta ja työpaikkojen määrä kasvaa
- Kiertotalouskoulutusta on tarjolla kaupunkikonsernin henkilöstölle ja henkilöresursseja on varattu kiertotalouden edistämiseen
- Korkeakoulumme ja ammatillinen koulutuskeskuksemme ovat kiertotalousalan erikoisosaajia tarjoten laadukasta koulutusta sekä palveluita ja yhteistyömahdollisuuksia yrityksille
- Lahden materiaalikiertojen keskus sekä kansallinen koulutus- ja tutkimusala palvelee koko Suomea
- Profiloidumme entistä vahvemmin kestävyyskasvatuksen pääkaupunkina
- Arjen käytännöt noudattavat kiertotalouden periaatteita ja kiertotaloutta opetetaan kaikilla koulutusasteilla: varhaiskasvatuksessa, peruskoulussa, lukio- ja ammatillisessa koulutuksessa sekä ammattikorke- ja yliopistokoulutuksessa
- Lahden kaupunkikonserni tekee aktiivisesti yhteistyötä kiertotalousosaamisen edistämiseksi korkeakoulujen ja ammatillisen koulutuksen sekä yritysten, kolmannen sektorin ja muiden sidosryhmien kanssa

TOIMENPITEET	MITTARI	VASTUUTAHO JA TOTEUTTAJAT
VETOVOIMAINEN BIO- JA KIERTOTALOUDEN KESKITTYMÄ JA YRITYSVERKOSTO		
Tarjotaan yrityksille kiertotalouden neuvontaa, koulutuksia ja apua liiketoiminnan kehittämiseen	Tilaisuudet, osallistujat, verkoston jäsenmäärä	Elinvoima- ja työllisyyspalvelut (ETP) LADEC, Salpaus, LAB, LUT
Edistetään kiertotalousyritysten sijoittumista alueelle	Kiertotalousliiketoiminnan osuus	ETP, Kaupunkisuunnittelu, LADEC
Tarjotaan yrityksille fyysisiä ja digitaalisia kiertotalouden pilotointialustoja sekä viestitään olemassa olevista alustoista	Yrityscasejen määrä	ETP, LADEC, LAB, LUT
Sisällytetään kiertotalous osaksi kaikkien yritysklusterien toimintaa	Yritysklusterit, joihin sisällytetty	ETP, LADEC
Yhdistetään ilmastokumppanuusverkoston organisaatioita keskenään sekä korkeakoulujen ja opiskelijoiden kanssa	Ilmastokumppanien määrä	ETP, LAB, Ilmastokumppanit
Järjestetään ja mahdollistetaan käytännön kiertotalouskoulutusta kaupunkikonsernin henkilöstölle ja kannustetaan oppien jakamiseen yksiköiden välillä	Koulutettujen työntekijöiden määrä	Kaupunkiympäristö, Sivistyspalvelut, Konsernihallinto, Konserniyhtiöt, Salpaus ja muut koulutustahot

TOIMENPITEET

MITTARI

VASTUUTAHO JA TOTEUTTAJAT

OPPIlaitoksemme ja korkeakoulumme alan erikoisosaajina

Vahvistetaan kiertotalouden alalla kaupunkikonsernin ja yritysten opiskelijayhteistyötä vakituisten kurssien, projektien, opinnäytetöiden ja harjoittelujen kautta

Kurssien, opinnäytetöiden ja harjoittelijoiden määrä

Elinvoima- ja työllisyyspalvelut (ETP),
LUT, LAB, HY, Salpaus,
Palvelualueet, Konserniyhtiöt

Selvitetään kiertotalousosaamisen pullonkaulat ja tunnistetaan tulevaisuuden tarpeet

Selvitys tehty

ETP,
LUT, LAB, HY, Salpaus, LADEC,
Päijät-Hämeen Liitto

Kehitetään kiertotalouden hankeyhteistyötä sekä lisätään yhteistä kiertotalouteen liittyvää ympäristöviestintää ja -tapahtumia korkeakoulujen ja oppilaitosten kanssa

Hankkeiden volyymi €,
vaikuttavuus, yhteiset tapahtumat

ETP,
LUT, LAB, Salpaus,
Päijät-Hämeen Liitto

Lisätään kiertotalousosaamista kansalaisopistoissa mm. kurssien materiaalien käytössä, jätteiden lajittelussa ja kurssien opetussisällössä

Kurssien määrä, joissa
huomioitu kiertotalous

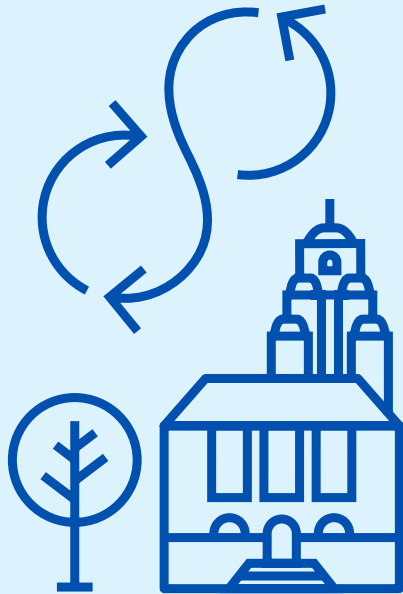
Wellamo-opisto,
Harjulan Settlementti

Edistetään kiertotalousalalle työllistymistä (koulutus, rahoitus, työkokeilut, palkkatuki, kuntouttava työtoiminta, hyvinvointi)

Työllistettyjen pitkäaikaistyöttömien
ja osatyökykyisten lukumäärä,
kuntouttavassa työtoiminnassa
olevien lukumäärä

ETP,
Päijät-Hämeen Liitto, Yhdistykset,
Yritykset, TE-toimisto

TOIMENPITEET	MITTARI	VASTUUTAHO JA TOTEUTTAJAT
LAPSET JA NUORET LUONTAISIA KIERTOTALOUSOSAAJIA		
Järjestetään kasvattajille ja opettajille kiertotalouden työpajoja, koulutuksia ja kohdevierailuja mm. konserniyhtiöihin	Osallistuneiden työntekijöiden määrä	Sivistyspalvelut: varhaiskasvatus, perusopetus, lukiot
Lisätään ja kehitetään ympäristökasvatuksen koulutusta	Luontokoulu Kaislan koulutuksiin osallistuneiden kasvattajien ja opettajien määrä	Sivistyspalvelut, Ympäristöpalvelut
Järjestetään päiväkotien, koulujen ja lukioiden lajittelu sisätiloissa ja jäteasteilla toimivaksi sekä määritellään puhtaanapitosopimusten sisältö tukemaan lajittelua	Auditoitujen koulujen määrä, kestävän kehityksen arviointikysely	Tilakeskus, Sivistyspalvelut: varhaiskasvatus, perusopetus, lukiot
Kehitetään palautteen perusteella kaikkien 3.- ja 8.-luokkalaisten käymiä JunnuYliopiston kiertotalouden ja kestävän elämäntavan opetuskokonaisuuksia	Osallistuneiden koululaisten määrä	Sivistyspalvelut, LUT, HY
Lisätään kiertotaloustietämystä kiertotalousaiheisen pelin avulla yläkoululaisten opetuksessa	Koulujen määrä, joissa peli on käytössä	Sivistyspalvelut, Ympäristöpalvelut, Ympäristökehitys
Otetaan käyttöön nuorisopalveluiden sisäinen lainausjärjestelmä, jossa kaikki lainattavat tavarat ovat listattuna ja lainattavissa	Lainausjärjestelmässä olevien tavaroiden ja lainausten määrä	Nuorisopalvelut



Tavoitteet

- Kaupunkikonsernin hankinnoissa keskeisenä periaatteena on luonnonvarojen käytön minimointi ja jätteen synnyn ehkäisy. Toimintaperiaatteena on, että tehtäessä hankintoja on perusteltava, mikäli niissä ei käytetä kierrätysmateriaaleja tai -tuotteita.
- Kiertotalouden edistämiseksi julkisten hankintojen kautta on kaupunkikonsernin johtoa myöten vahva tuki. Hankintoja tekevä henkilöstö on sitoutunut edistämään kiertotaloutta hankinnoissa.
- Kaupunkikonsernin yksiköt tietävät, mitä kiertotaloushankinnat tarkoittavat ja mitä niillä halutaan saavuttaa
- Hankintoja tekevä henkilöstö on koulutettu ottamaan huomioon kiertotalouden käytänteet hankintoja suunnitellessa ja hankintoja tehdessä
- Kaupungin hankintaohjelman hankintalinjausten mukaiset kiertotalouskriteerit ovat käytössä kaikissa julkisissa hankinnoissa
- Kaupunkikonsernin budjetissa on varauduttu kiertotaloutta edistävien hankintojen mahdollisiin lisäkustannuksiin
- Kaupungin ja konserniyhtiöiden yhteistyö hankintojen suunnittelussa ja toteutuksessa vahvistuu kiertotalouden kannalta olennaisissa hankinnoissa
- Markkinavuoropuhelu tarjoajien kanssa on aktiivista, se edistää kiertotaloutta ja huomioi uudet ratkaisut kilpailutuksissa. Hyvin suunnitelluilla kiertotaloushankinnoilla edistetään kiertotalouden mukaista liiketoimintaa alueella.

TOIMENPITEET

MITTARI

VASTUUTAHO JA TOTEUTTAJAT

KIERTOTALOUSKRITERIT HANKINNOISSA JA MARKKINAVUOROPUHELU

Tehdään vaikuttavuusarviointi, mihin hankintakategorioihin olisi keskityttävä ensisijaisesti niiden volyymien tai ympäristövaikutusten takia sekä toteutussuunnitelma

Kategoriat tunnistettu ja toteutussuunnitelma tehty

**Palvelualueiden johto,
Konserniohjaus,**

Varmistetaan, että kilpailutuksissa on huomioitu kiertotalouteen ja muihin kestävyyskriteereihin liittyvä osio ottaen huomioon tehty vaikuttavuusarviointi

Kilpailutusten määrä, joissa kiertotalousosio

Tilakeskus Kaupunkiympäristö,
Konsernihallinto, Sivistyspalvelut,
Konserniyhtiöt, Hankintapalvelut

Määritellään vuositavoitteet hankintojen kierrätysraaka-aineen osuudelle toimijakohtaisesti ja seurataan toteutumista vaikuttavuusarvioinnin perusteella merkittäviksi todetuissa kategorioissa.

Kierrätysraaka-aineen osuus hankinnoissa

Kehitetään markkinavuoropuhelua tarjoajien kanssa huomioiden kiertotalouden edistäminen

Markkinavuoropuhelutilaisuudet, joissa kiertotalous mukana

Kartoitetaan mahdollisuus leasing- ja vuokraushankintoihin ja vakiinnutetaan nämä hankintatavat normaaliin käyttöön tarpeen mukaan

Hankinnat, joissa sovellettu leasingia tai vuokrausta

TOIMENPITEET

MITTARI

VASTUUTAHO JA TOTEUTTAJAT

HENKILÖSTÖN HANKINTA-OSAAMINEN

Päivitetään kaupungin hankintaohjelma huomioiden kiertotalouden ja muiden kestävyyskriteerien edistäminen hankinnoissa. Kootaan hankintaohjeet ja -oppaat helposti löydettäväksi kaupunkikonsernin henkilöstön käyttöön.

Ohjelma päivitetty ja ohjeistus koottu

Hankintapalvelut,
Viestintäpalvelut, Konserniohjaus

Järjestetään ja mahdollistetaan koulutusta kiertotaloushankinnoista ja hankintakriteereistä toimialoittain ja yksiköittäin kaikille hankintoja tekeville kaupunkikonsernin työntekijöille ja varataan henkilöresurssi auttamaan hankintoja tekeviä työntekijöitä. Perustetaan hankintoja tekeville yhteinen viestintäkanava.

Koulutukseen osallistuneet henkilöt

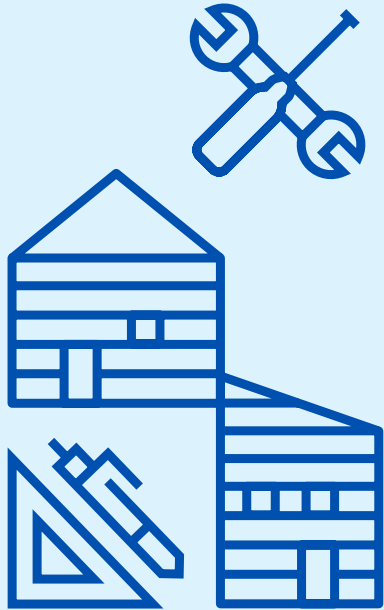
Palvelualueiden johto,
Konserniohjaus, Tilakeskus
Kaupunkiympäristö, Konsernihallinto,
Sivistyspalvelut, Konserniyhtiöt,
Hankintapalvelut

Kartoitetaan kaupungin yksiköissä käytettävissä oleva irtaimisto ja käytetään ensisijaisesti niitä aina ennen uuden hankintaa. Selvitetään ja kirjataan myös mahdollisuus hankkia irtaimistoa käytettynä, vuokrattuna tai leasing-palveluna. Kirjataan nämä linjaukset myös hankintaohjelmaan ja -ohjeisiin.

Ohjeistus kirjattu ja viestitty
henkilöstölle, kiertävän
irtaimiston määrä

Tilakeskus,
Sivistyspalvelut, Kaupunkiympäristö,
Konsernihallinto, Konserniohjaus,
Yhdistykset

TOIMENPITEET	MITTARI	VASTUUTAHO JA TOTEUTTAJAT
VERTAISOPPIMINEN JA VIESTINTÄ		
Viestitään sisäisesti kaupunkikonsernissa tehdyistä kiertotalouden mukaisista hankinnoista ja piloteista kokoamalla hyviä esimerkkejä kiertotaloutta toteuttavista hankinnoista ja kiertotalouden mukaisten hankintakriteerien käytöstä	Viestinnän määrä	Hankintapalvelut, Viestintäpalvelut, Sivistyspalvelut, Kaupunkiympäristö, Konsernihallinto, Konserniyhtiöt
Viestitään säännöllisesti kiertotaloutta edistävästä hankintaohjeista	Viestinnän määrä	Hankintapalvelut
Otetaan oppia muiden kuntien ja hyvinvointialueen kiertotaloushankinnoista ja tiedotetaan niistä sisäisesti. Tallennetaan uutisvahti hankinnoista, jonka pohjalta kootaan säännöllinen uutiskirje.	Sisäisen viestinnän määrä	Hankintapalvelut, Viestintäpalvelut, Konserniohjaus
Viestitään ulkoisesti omista hyvistä hankintaesimerkeistä ja osoitetaan edelläkävijyyttä kiertotaloushankinnoissa	Viestinnän määrä	Viestintäpalvelut, Sivistyspalvelut, Kaupunkiympäristö, Konsernihallinto, Konserniyhtiöt



Tavoitteet

- Tavoitteena on saavuttaa 70 prosentin rakennus- ja purkujätteen kierrätysaste (EU:n jätedirektiivi)
- Kaupunkiympäristön palvelualueen kiertotalouden kehittämis- ja toimenpideohjelman toimenpiteet ovat osana normaalia toimintaa
- Kaupunkikonsernin rakennus- ja purkuhankkeissa kiertotalous on keskiössä sekä uudisrakentamisen materiaalien valinnoissa ja käyttötavoissa että rakennus- ja purkujätteen kierrättämisessä ja uudelleenkäytössä
- Hiilineutraalin rakentamisen kehityskeskus löytää uusia tapoja ja teknisiä ratkaisuja yhdessä alan toimijoiden, sidosryhmien ja tutkimuslaitosten kanssa rakentamisen hiilijalanjäljen vähentämiseen sekä tuotteistaa näistä sopivimmat teollisiksi ratkaisuisiksi tulevaisuuden rakentamisen tarpeisiin
- Parannamme kaupunkikonsernin olemassa olevan rakennuskannan energiatehokkuutta ja keskitymme erityisesti korjaamiseen ja ylläpitoon uudisrakentamisen sijaan
- Kaupunkikonsernin rakennusten ja tilojen käyttöaste on korkea ja käyttöikä on pitkä. Julkisten tilojen suunnittelussa, rakentamisessa ja saneerauksessa keskeisenä lähtökohtana on monikäyttöisyys ja tilojen käyttötarkoituksen muunneltavuus
- Käytettävissä olevat kaupungin omistamat tilat ovat asukkaiden varattavissa ja tilavarausjärjestelmä on laajasti asukkaiden käytössä

TOIMENPITEET	MITTARI	VASTUUTAHO JA TOTEUTTAJAT
KAUPUNKISUUNNITTELUN JA -TEKNIIKAN KIERTOTALOUS		
Päivitetään kaupunkiympäristön palvelualueen kiertotalouden kehittämis- ja toimenpideohjelma kaupungin strategian ja kiertotalouden tiekartan pohjalta	Päivitys tehty	Kaupunkisuunnittelu
Järjestetään ja mahdollistetaan koulutusta kiertotalouden huomioimiseen kaavoituksessa, maankäytössä sekä kaupunki-infran suunnittelussa, rakennuttamisessa ja kunnossapidossa	Koulutettujen henkilöiden määrä	Kaupunkisuunnittelu, Kaupunkitekniikka, LAB ja muut koulutustahot
Edistetään kiertotaloutta maankäytön ja kaupunkisuunnittelun keskeisenä lähtökohtana, mukaan lukien kiertotalouden elinkeinotoiminnan edistäminen mm. monipuolisella tonttitarjonnalla sekä kaavoituksen ja aluerakentamisen massatalouden hallinnalla. Edistetään uusiomateriaalien ja uusiokiviainesten käyttöä kaupunki-infran suunnittelussa ja hankinnoissa.	Laadittujen suunnitelmien lukumäärä, joissa kiertotalouden mahdollisuudet tarkasteltu	Kaupunkisuunnittelu, Kaupunkitekniikka
Kannustetaan henkilöstöä toteuttamaan rohkeita kiertotaloutta hyödyntäviä kokeiluja ja hankkeita kaupunki-infran ja viherrakentamisessa (kokeiluympäristöt, pilottihankkeet, budjettivaraus kiertotaloustoimille)	Pilottihankkeiden ja kokeilu-hankkeiden lukumäärä, joissa otettu huomioon kiertotalous	Kaupungin ja kaupunkiympäristön johto, Kaupunkisuunnittelu, Kaupunkitekniikka, Konserniyhtiöt
Osallistetaan asukkaat kiertotalouden kehittämiseen kaupunkisuunnittelussa	Tilaisuuksien ja viestinnän määrä	Kaupunkisuunnittelu
Laaditaan kiertotalouden huomioivat ohjeet laadukkaana purkuhankkeen toteutukseen purkuhankkeen tilaajalle, suunnittelijalle, valvojalle ja urakoitsijalle	Ohjeet tehty	Kaupunkisuunnittelu, Tilakeskus
Edellytetään, että Kestävän purkamisen Green Deal -sopimuksen määritelmän mukaisissa korjaus- ja purkuhankkeissa toteutetaan purkukartoitus hyödyntäen purkukartoitusopasta	Kohteet, joissa toteutettu oppaan mukainen purkukartoitus	Kaupunkisuunnittelu, Tilakeskus, Kaupunkitekniikka, Konserniyhtiöt

TOIMENPITEET	MITTARI	VASTUUTAHO JA TOTEUTTAJAT
HIILINEUTRAALI RAKENTAMINEN		
Määritellään kannusteet ja sitovat tavoitteet kaupunkikonsernin toimijoille infran ja kiinteistöjen hiilineutraalin rakentamisen kehittämiseksi laatimalla toimenpiteistä tiekartta	Tiekartta otettu käyttöön	Elinvoima- ja työllisyyspalvelut (ETP)
Järjestetään talonrakennushankkeiden parissa työskenteleville koulutusta rakentamisen kiertotaloudesta	Koulutettujen henkilöiden määrä	Tilakeskus, Lahden Talot, LAB ja muut koulutustahot
Toteutetaan kiertotalouden mukaisen rakentamisen projekteja (rakennusosien uudelleenkäyttö, puurakentaminen, vähähiiliset kiertotalousmateriaalit, materiaali-passit, rakennusten osien suunnittelu korjattaviksi ja purettaviksi, betonituotteiden kiertotalous, purkumateriaalien kierrätys rakennusmateriaaleiksi)	Investointien määrä, EU-rahoituksen määrä, puurakennusten määrä	Tilakeskus, Lahden Talot, Spatium, ETP, LAB ja muut tutkimustahot
Hyödynnetään kierrätettyjä maa-aineksia uusioraaka-aineina rakennustyömailla	Kierrätysprosentti	Tilakeskus, Lahden Talot, Tilakeskus, Spatium
Parannetaan kaupunkikonsernin kiinteistöjen energiatehokkuutta ja uusiutuvan energian käyttöä korjausrakentamisessa	Energiatehokkuustoimenpiteiden vaikuttavuus	ETP, Lahden Talot, Tilakeskus, Spatium, konserniyhtiöt
Kannustetaan talonmistajia korjausrakentamiseen purkamisen sijaan sekä energiatehokkuustoimenpiteisiin, uusiutuvan energian käyttöön ja puurakentamiseen viestinnällä ja neuvonnalla	Viestinnän määrä	Rakennusvalvonta, Ympäristöpalvelut, Ympäristökehitys
Hyödynnetään Niemen ranta-alueen rakennusten purkumateriaaleja toteuttamalla opiskelijakilpailussa ehdotettuja ratkaisuja	Hyödynnetty määrä	ETP, LAB
Edistetään vähähiilisyttä ja kiertotaloutta päiväkotij- ja koulurakentamisessa sekä näiden yksiköiden toiminnassa	Vaikuttavuus	Tilakeskus, Sivistyspalvelut

TOIMENPITEET	MITTARI	VASTUUTAHO JA TOTEUTTAJAT
RAKENNUSTEN JA TILOJEN TEHOKAS KÄYTTÖ		
Varataan riittävät resurssit rakennusten huoltoon ja kunnossapitoon sekä rakennusten kunnan seurantaan	Henkilö- ja taloudelliset resurssit	Tilakeskus, Konserniohjaus, Konserniyhtiöt
Varataan riittävät resurssit rakennetun ympäristön (liikenne- ja viheralueet) kunnossapitoon ja hoitoon sekä kunnan seurantaan	Henkilö- ja taloudelliset resurssit	Kaupunkitekniikka, Liikuntapalvelut
Huomioidaan julkisten tilojen monikäyttöisyys ja tilojen käyttötarkoituksen muunneltavuus jo rakennusten suunnitteluvaiheessa. Huomioidaan myös Timmi-tilavarausjärjestelmän käytön mahdollisuus jo rakennusten suunnitteluvaiheessa.	Rakennusten määrä, joissa huomioitu	Tilakeskus, Kaupunkisuunnittelu, Kaupunkitekniikka, Lahti-piste
Optimoidaan kaupungin omien toimintojen tilantarvetta ja tehdään selvitys, mitkä tilat ovat jaettavissa yleiseen käyttöön	Selvitys tehty	Tilakeskus, Kaupunkisuunnittelu
Kehitetään työympäristöjä kiertotalouden periaatteet huomioiden ja edistetään tarpeenmukaista tilankäyttöä	Tilatehokkuus	Tilakeskus, Kaupunkiympäristö, Konsernihallinto, Sivistyspalvelut
Kehitetään Timmi-tilavarausjärjestelmää käyttäjälähtöiseksi ja markkinoidaan sitä käyttäjäkunnan laajentamiseksi kaikkien asukkaiden ja yhdistysten tietoon	Varausjärjestelmän käyttäjämäärä	Lahti-piste, Viestintäpalvelut
Luodaan yhteiset pelisäännöt kaupungin tarjoamien tilojen varaukselle (käyttäjät, hinnoittelu, lukitus, siivous jne.)	Säännöt määritelty ja käytössä	Palvelutori, Tilakeskus



Tavoitteet

- Lahden ruokajärjestelmä toimii kestävästi kiertotalouden periaatteiden mukaisesti aina ruuantuotannosta kulutukseen, biojätteen käsittelyyn ja ravinteiden kiertoon asti
- Lahtelaiset koululaiset ja opiskelijat syövät kestävästi ja eettisesti tuotettua, maukasta ja terveellistä lähiruokaa
- Biokaasun ja kierrätyslannoitteiden käyttömäärien kasvattamisella lisätään alueen energia- ja ravinneomavaraisuutta sekä huoltovarmuutta
- Hyvin koordinoitu ruoka-aputoiminta vähentää syntyvän ruokahävikin määrää ja edistää sosiaalista kestävyyttä Lahden alueella
- Syömäkelpoisen ruokajätteen määrä biojätteessä vähenee
- Salpakierron jätehuollon toiminta-alueella biojätteen kierrätysaste nousee ja biojätteen osuus sekajätteessä pienenee

TOIMENPITEET	MITTARI	VASTUUTAHO JA TOTEUTTAJAT
KESTÄVÄ RUOANTUOTANTO, BIOKAASUN HYÖDYNTÄMINEN JA RAVINNEKIERTO		
Varmistetaan, että kaavoitus ja muut säännökset edistävät kaupunkiviljelyä ja luodaan sallivat säännöt kaupunkiviljelylle	Säännöt tarkastettu	Kaupunkisuunnittelu
Edistetään koulujen ja päiväkotien kaupunkiviljelyä ja siihen liittyvää yhteistyötä esim. palvelutalojen ja vanhempainyhdistysten kanssa	Kohteiden määrä	Sivistyspalvelut , Tilakeskus, Lahden Talot, LAB
Lisätään kasvispainotteisen sekä luomu- ja lähiruokaan perustuvan ruokavalion osuutta päiväkotien, koulujen, lukioiden ja ammatillisen koulutuksen ruokailussa mm. tuomalla esille kasvisruokaa sekä osallistamalla lapsia ja nuoria ruokailun kehittämiseen	Ruokaloiden määrä, joissa kehitetty, kasvis-, luomu- ja lähiruuan osuus ruokalistan tarjonnasta	Päijät-Hämeen Ateriapalvelut , Sivistyspalvelut, Salpaus, Ympäristökehitys
Edistetään Viljaklusterin kiertotaloustoimintaa alueen korkeakoulujen kanssa yhteistyössä	Pilottiaihoiden määrä	LADEC , Viljaklusterin organisaatiot, Elinvoima- ja työllisyyspalvelut (ETP), LAB, LUT
Ylläpidetään ja kehitetään biokaasuntuotantoa tehokkaalla toiminnalla ja parantamalla raaka-aineiden saatavuutta	Biokaasuntuotannon määrä	Labio , Salpakierto, Lahti Aqua, LAB
Edistetään lähilannoitteiden valmistusta ja taloudellista kannattavuutta sekä käyttöä kaupungin mailla	Lannoitetuotannon määrä	Labio , LADEC , Lahti Energia, Salpamaa, Salpakierto, Aalto-yliopisto, HY, Kaupunkisuunnittelu, Kaupunkitekniikka
Edistetään kaupungin omistamilla pelloilla uudistuvaa viljelyä (esim. Porvoonjoen valuma-alueella kipsikäsittelyä vähentämään maatalouden fosforikuormitusta)	Peltoala, jossa edistetty	Ympäristöpalvelut
Kehitetään järvien hoitokalastussaaliiden lajittelua ja hyötykäyttöä ruokajalostuksessa sekä viestitään hyötykäyttömahdollisuuksista asukkaille	Uusi lajitteluasema käytössä, ravintona hyödynnetty määrä	Ympäristöpalvelut
Edistetään kuitujen käyttöä peltojen hiilisisällön lisäämiseksi, maan rakenteen parantamiseksi sekä veden ja fosforin pidättämisen tehostamiseksi	Hyödynnetyn kuidun määrä	Ympäristöpalvelut

TOIMENPITEET

MITTARI

VASTUUTAHO JA TOTEUTTAJAT

RUOKAHÄVIKIN VÄHENTÄMINEN

Kartoitetaan alueen hävikkiruokatoimijat, syntyvän hävikkiruuan määrä, yritysmahdollisuudet ja vähennyspotentiaali

Kartoitus selvitys tehty

Ympäristökehitys,
Yhdistykset, Säätiöt, Yritykset

Luodaan hävikkiruokatoimijakartoituksen perusteella yhteistyöverkosto toimijoille ja ruoka-alan yrityksille hävikkiruuan kierron ja logistiikan parantamiseksi

Yhteistyöverkosto käynnistetty

Ympäristökehitys,
Yhdistykset, Säätiöt,
Yritykset/Viljaklusteri, LAB

Vähennetään linjastohävikkiä auditoinneilla, viestintäkampanjoilla, hävikkivahdilla, punnitsemalla, reaaliaikaisella ja joustavalla ateriasuunnittelulla ja tilaamisella sekä muilla työkaluilla päiväkoodissa, kouluissa, lukioissa, ammatillisissa oppilaitoksissa, opiskelijaruokaloissa ja työpaikoilla

Linjastohävikin määrä

Päijät-Hämeen Ateriapalvelut,
Sivistyspalvelut, Salpaus, LUT, LAB, HY

Pidetään aktiivisesti esillä kotitalouksille suunnattua ruokahävikin vähentämistä ja biojätteen lajittelua tehostavaa viestintää

Viestinnän määrä

Salpakierto, Viestintäpalvelut,
Ympäristökehitys, Ympäristöpalvelut,
Jätehuoltoviranomainen, LAB

BIOJÄTTEEN LAJITTELU JA HYÖDYNTÄMINEN

Tarjotaan biojätteen vapaaehtoista erilliskeräyspalvelua ja tarkastellaan biojätteen pakollisen erilliskeräyksen laajentamista

Vapaaehtoisesti liittyneet kiinteistöt

Salpakierto,
Jätehuoltoviranomainen

Järjestetään asukkaille opetuskursseja, webinaareja ja neuvontaa biojätteen lajittelun parantamiseksi, ml. kompostointikurssit

Tarjottujen kurssien ja tapahtumien määrä

Salpakierto,
Jätehuoltoviranomainen,
Wellamo-opisto, Yhdistykset



Tavoitteet

- Aukkaat ovat tietoisia kaupungin ja muiden toimijoiden tarjoamista jakamistalouden palveluista ja niitä on paljon tarjolla. Aukkaita myös osallistetaan mukaan kehittämään uusia ratkaisuja.
- Jakamistalouden ratkaisuja hyödyntävillä yrityksillä on hyvät liiketoimintamahdollisuudet alueella.
- Kaupunkikonsernin yksiköissä käytetään ensisijaisesti olemassa olevaa irtaimistoa ennen uuden hankkimista
- Lahden kaupunkikonserni tekee aktiivisesti yhteistyötä materiaalikiertojen edistämiseksi korkeakoulujen, yritysten, yhdistysten, hyvinvointi-alueen ja muiden sidosryhmien kanssa
- Kaupunkikonsernin omistamissa tai hallinnoimissa rakennuksissa sekä kaupunkikonsernin järjestämässä tapahtumissa jätehuolto ja lajittelu on suunniteltu hyvin ja materiaalien kierrätysaste on korkea
- Salpakierron jätehuollon toiminta-alueella syntyvän yhdyskuntajätteen määrä asukasta kohden vähenee ja kierrätysaste on 60 % vuonna 2030. Kotitalousjätteen määrä vähenee ja kierrätysaste nousee saavuttaen 65 % tason vuoteen 2030 mennessä.

TOIMENPITEET	MITTARI	VASTUUTAHO JA TOTEUTTAJAT
JAKAMISTALOUS		
Tuodaan paremmin esille kaupunkikonsernin avattua dataa ja jatketaan datan avaamista tarpeen mukaan	Avointa dataa hyödyntävät palvelut	Kaupunkitekniikka / Paikkatietopalvelut , LUT
Tuetaan yhteiskäyttöpalveluita asuinalueiden aluesuunnittelulla (esim. ranta-alueilla yhteiskäyttötilat, saunat, pelikentät, laiturit, yhteiskäyttöautot, venepaikat)	Kohteet, joissa edistetty	Kaupunkisuunnittelu
Vaikutetaan kaupunkipyöräjärjestelmän käyttöasteeseen, tavoitteena lisätä kaupunkipyörien ja -asemien määrää ja laajentaa järjestelmän ympärivuotiseen käyttöön	Tehtyjen matkojen määrä	Kaupunkitekniikka , Kaupunkisuunnittelu
Vuokrataan virkakäytössä olevia autoja kaupunkikonsernin henkilöstölle sekä yksityisille käyttäjille	Yhteiskäyttöautojen määrä	Kaupunkiympäristö
Toteutetaan viestintäkampanja asukkaille jakamistalouden palveluista ja hyödyistä	Viestintäkampanjan vaikuttavuus	Ympäristökehitys , Viestintäpalvelut,
Kehitetään kirjastojen tavaroiden ja tilojen lainauspalveluita sekä viestitään niistä aktiivisesti asukkaille	Lainatavaroiden määrä, viestinnän määrä	Kirjastopalvelut
Lainataan kaupungin omistamia tavaroita ja Palvelutorin tiloja sekä viestitään mahdollisuuksista säännöllisesti asukkaille, yhdistyksille ja muille toimijoille. Tarjotaan opastusta Paja-toiminnan mahdollisuuksista ja järjestetään kiertotalouteen liittyviä tapahtumia ja koulutusta asukkaille ja yhdistyksille ja muille toimijoille	Lainatavaroiden käyttömäärä, Paja-tilan käyttömäärä, viestinnän määrä	Palvelutori , Ympäristöpalvelut, Tapahtumapalvelut, Yhdistykset, Säätiot

TOIMENPITEET	MITTARI	VASTUUTAHO JA TOTEUTTAJAT
MATERIAALIEN JA TUOTTEIDEN KIERTO		
Tehostetaan kaupungin irtaimiston sisäistä kiertoa nimeämällä koordinoiva vastuutaho ylläpitämään varastoja, kunnostamaan ja kuljettamaan irtaimistoa, hallinnoimaan sähköistä tietojärjestelmää, seuraamaan kiertävän irtaimiston määrää ja taloudellisia säästöjä sekä huolehtimaan ylimääräisen irtaimiston jatkoohjelmasta	Kustannussäästöt, kiertävän irtaimiston määrä	Tilakeskus, Sivistyspalvelut, Elinvoima- ja työllisyyspalvelut (ETP), Ympäristökehitys, Harjulan Setlementti / Patina
Osallistetaan asukkaita edistämään kiertotaloutta arkielämässä kumppanuuspöytien, skidialogin ja tapahtumien kautta	Tapahtumien ja osallistuneiden asukkaiden määrä	Osallisuuden ja hyvinvoinnin yksikkö, Sivistyspalvelut, Ympäristökehitys, Ympäristöpalvelut, Päijät-Hämeen Liitto, LAB
Kehitetään materiaalikiertojen keskusta palvelemaan kiertotalouden innovaatiotoimintaa ja kansainvälistä liiketoimintaa	Syntyneiden yritysklustereiden määrä	LAB, LUT, ETP, HY, LADEC, Yritykset, ELY-keskus, Päijät-Hämeen Liitto
Järjestetään viestintäkampanja poistotekstiilien keräyksestä sekä seurataan, kehitetään ja laajennetaan keräystä	Kerätyn poistotekstiilin määrä	Salpakierto, LAB, Harjulan Setlementti
Lisätään asukkaille suunnattua viestintää kiertotaloudesta ja kestävästä kuluttamisesta sekä työpajoja, jotta arjen kiertotalousteot olisivat tuttuja ja jokainen ymmärtää kiertotalouden merkityksen	Viestinnän määrä	Ympäristökehitys, Ympäristöpalvelut, Viestintäpalvelut, LAB, Päijät-Hämeen Liitto, Salpakierto, Palvelutori

TOIMENPITEET	MITTARI	VASTUUTAHO JA TOTEUTTAJAT
YHDYSKUNTAJÄTTEEN MÄÄRÄN VÄHENTÄMINEN JA KIERRÄTTÄMINEN		
Siirytään keskitettyyn kunnan järjestämään ja Salpakierto Oy:n kilpailuttamaan jätteenkuljetukseen.	Kaikki alueen kiinteistöt liittyneet järjestettyyn jätehuoltoon	Salpakierto, Jätehuoltoviranomainen
Siirytään energijätteen keräyksestä jätelainsäädännön mukaiseen pakkausjätteiden keräykseen sekä sekajätteen laitospäiväkohtaiseen käsittelyyn	Siirretty	Salpakierto, Jätehuoltoviranomainen
Tarjotaan vapaaehtoista kierrätysjätelajien keräyspalvelua asukkaille täydentämään jätelainsäädännön minimivaatimuksia	Vapaaehtoiseen palveluun liittyneet	Salpakierto, Jätehuoltoviranomainen
Kehitetään kaupunkikonsernin tilojen jätehuoltoa (auditoinnit, lajitteluastiat ja merkinnät sisätiloissa, vastaavat puhtaanapitosopimukset, vaadittavat keräysastiat kiinteistön jättepisteellä sekä erilliskuljetukset jätelajeittain kierrätykseen)	Sekajätteen määrä, kierrätysaste	Tilakeskus, Konserniohjaus, Konserniyhtiöt
Viestitään aktiivisesti jätelainsäädännön muutoksista asukkaille, kehitetään jätteen vähentämistä ja lajittelua lisäävää viestintää ja kampanjointia, erityisesti sähköisiä kanavia hyödyntäen	Viestinnän määrä	Salpakierto, Jätehuoltoviranomainen
Tehdään tapahtumille oma jätehuoltosuunnitelma sekä järjestetään kattava jätelajien lajittelu ja erilliskeräys tapahtumissa	Sekajätteen määrä, kierrätysaste	Tapahtumapalvelut, KOKO Lahti, Lahti Events
Kilpailutetaan kunnan järjestämän jätteenkuljetuksen urakat siten, että niissä otetaan huomioon hankittavien ajoneuvojen ympäristöystävällisyys ja energiatehokkuus	Urakoiden osuus, joissa huomioitu	Salpakierto

LAHTI

