

# **Lahden seudun työllisyyden kuntakokeilu**

**Tietopaketti**

Joulukuu 2020

# Sisällys

---

<b>Tausta ja tavoitteet</b>	<b>03</b>
<b>Toimenpiteet</b>	<b>11</b>
<b>Tulokset ja vaikuttavuus</b>	<b>18</b>

Tietopaketti on koottu Lahden seudun kuntakokeilun hakemuskirjeestä, työ- ja elinkeinoministeriön asiakirjoista, sekä muista ajankohtaisista tiedoista.

Toimitus toteutettu yhteistyössä paikallisten kuntakokeilun valmistelutyöryhmien kanssa.

**Toimitus ja taitto:**  
Martta Rita

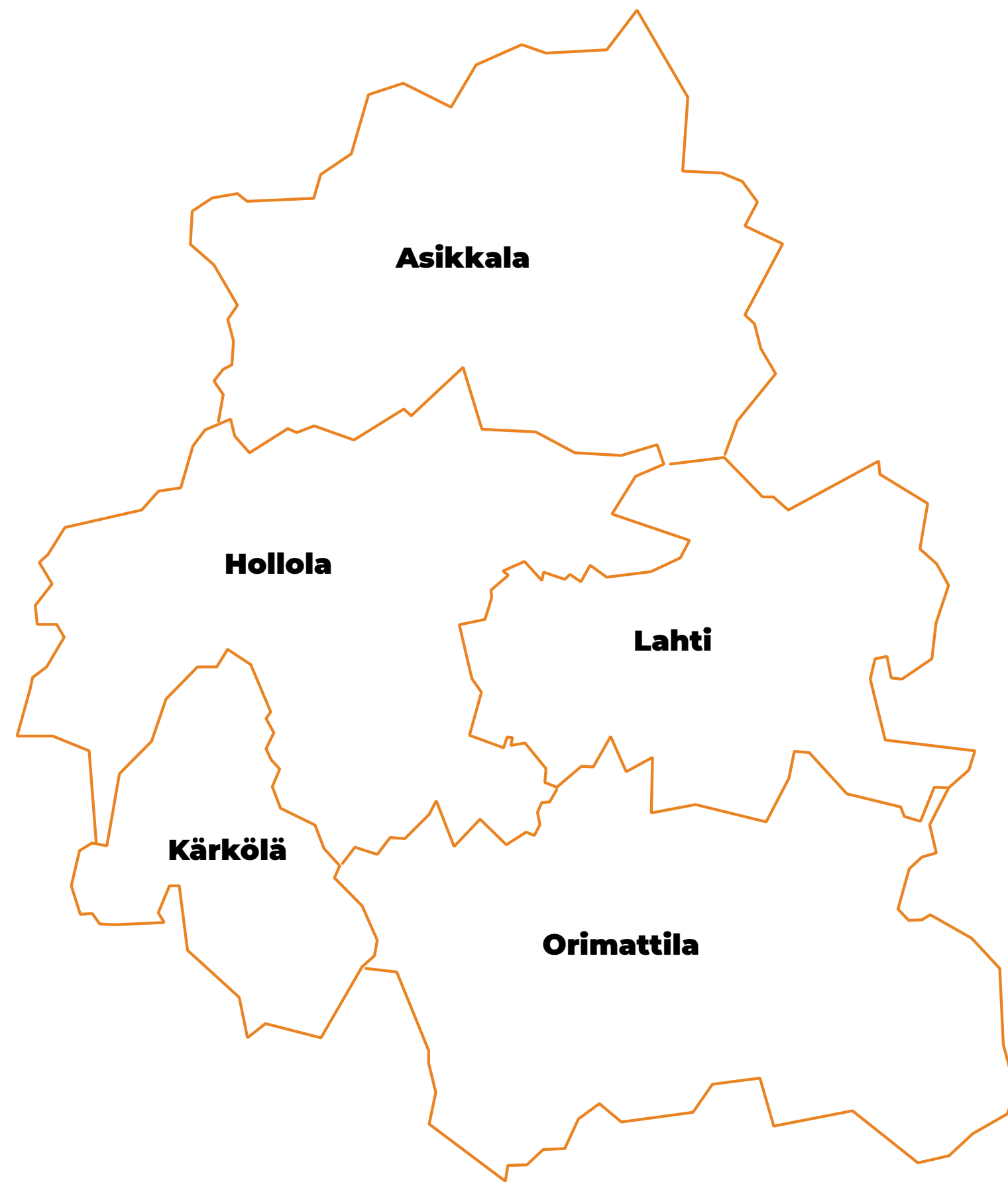
# Tausta ja tavoitteet

---

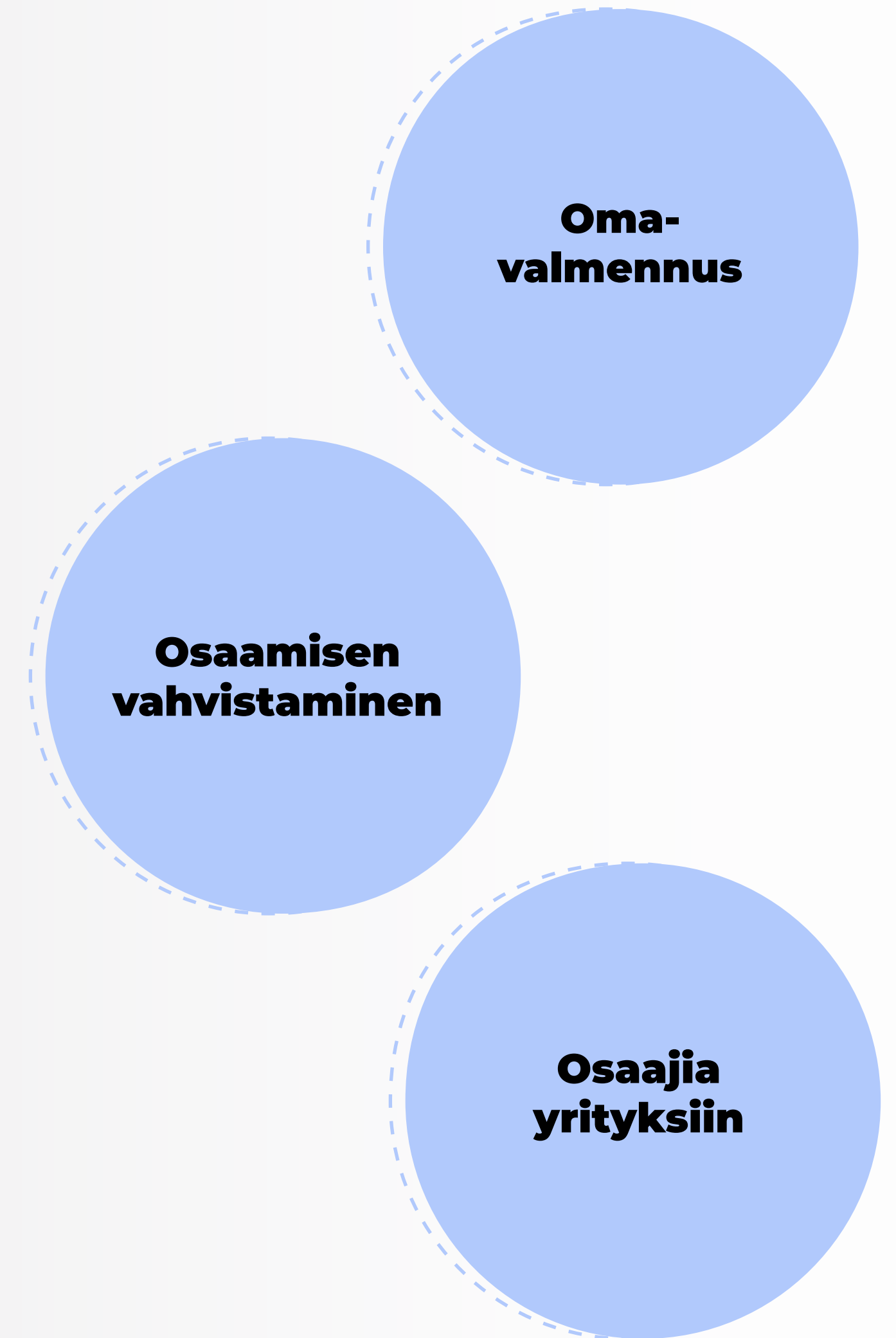
Kuntakokeilun taustaa: tarve, asiakkaat, asiantuntijayhteisö, tulevaisuuskuva ja tavoitteet

# Lahden seudun työllisyyden kuntakokeilu

Lahden seudun työllisyyden kuntakokeilun tavoitteena on edistää työttömien työnhakijoiden työllistymistä, koulutukseen ohjautumista sekä luoda uusia ratkaisuja osaavan työvoiman saatavuuteen.



## Kokeilun kärkinä:



# Tarve

Kuntakokeilussa lähdetään ratkaisemaan työllisyydenhoitoon liittyviä haasteita ennakkoluulottomasti. Lahden seudun toimintaympäristö on työllisyydenhoidon kannalta monella tapaa vaikea.

Lahdessa työttömyystilanne on suurista kaupungeista vaikeimpia. Lahti on tilastoissa ulkomaalaisten työttömyysasteessa ja nuorisotyöttömyydessä harmillisen korkealla.

Rakenteellinen työttömyys on merkittävä Lahden seudun elinvoimaan sekä työttömyyden aiheuttamiin kustannuksiin vaikuttava tekijä. Rakenteellista työttömyyttä ilmenee huolestuttavan paljon jo alle 30-vuotiailla.

**Nykyinen tapa hoitaa työllisyyttä on riittämätön vastaamaan nopeasti kehittyvän kaupunkiseudun haasteisiin. Työllisyydenhoitoa on tarkasteltava Lahden seudulla laajemmin: elinvoiman kannalta. Tähän liittyvät koulutustason nosto ja yrityskehityksen näkökulmat.**

Kokeiluun osallistuvissa kunnissa Lahdessa, Hollolassa, Asikkalassa, Kärkölässä ja Orimattilassa on kokemusta tuloksellisesta asiakastyöstä ja verkostomaisesta työotteesta, mikä on hyvä lähtökohta kuntakokeilulle.

## Haasteita:

### Matala koulutustaso

Lahden seudulla alhainen koulutustaso: yli 70% väestöstä käynyt peruskoulun tai toisen asteen ja tätä on vahvistanut vähäinen korkeakoulupaikkojen määrä.

### Vaativa yrityskenttä ja kohtaanto-ongelmat

Osaavan työvoiman saatavuus on Lahden seudulla muuta maata merkittävämpi ongelma yritysten kasvulle ja työllisyydenhoidolle.

### Kohtaanto-ongelmia:

1. Yrityskentän rakenne on melko hajanainen ja Lahden seutu on keskimääräistä teollisuusvaltaisempi.
2. Vaikeammin työllistyvien tai osatyökykyisten potentiaalia ei ole hyödynnetty. Lahden seudun korkeakoulutettujen kansainvälisten osaajien potentiaalia ei ole hyödynnetty täysmittaisesti.

### Kuormittava muuttoliike

Maahanmuuton rakenne Lahden seudulla on työllisyyden kannalta epäedullinen. Poiketen muista suurkaupungeista Lahteen muuttaa työttömiä perusasteen suorittaneita. Samalla Lahti menettää muuttoliikkeessä alle 30-vuotiaita koulutettuja.

Muuttajien vaikutus Lahden työttömyysasteeseen on suuri.

**>70%**

**väestöstä käynyt peruskoulun tai toisen asteen**

# Asiakkaat

Kuntakokeiluihin ohjataan kokeilualueilla ne työttömät ja työvoimapalveluissa olevat työnhakijat, jotka eivät ole oikeutettuja ansiopäivärahaan. Lisäksi kuntakokeiluun kuuluvat kaikki alle 30-vuotiaat työnhakijat sekä kaikki maahanmuuttajat ja vieraskieliset, jotka ovat joko työttöminä tai työvoimapalveluissa kokeilukuntien työ- ja elinkeinotoimistossa.



**Kokeilualueen asiakkaita ovat työttömät työnhakijat, työllistettynä olevat ja työllistymistä edistävissä palveluissa olevat työnhakijat, joiden kotikunta on kokeilualueella ja jotka:**

**Eivät täytä  
ansiopäivärahan  
saamisen  
edellytyksiä**

**Ovat  
alle 30-vuotiaita**

**Ovat  
maahanmuuttajia  
tai vieraskielisiä  
henkilöitä**

# Asiantuntija-yhteisö

Lahden seudun työllisyyden kuntakokeilussa henkilöstön osaamista kootaan yhteen eri sektoreilta valmentaja- ja asiantuntijayhteisöön. Johtajaksi ja kokeilun vetäjäksi on rekrytoitu Lahden kaupungille työllisyysjohtaja, Heli Okkonen.

Kuntakokeiluun siirtyy asiantuntijoita TE-toimistosta, nuorisopalveluista, sivistys- ja osaamispalveluista sekä kuntien työllisyyspalveluista.

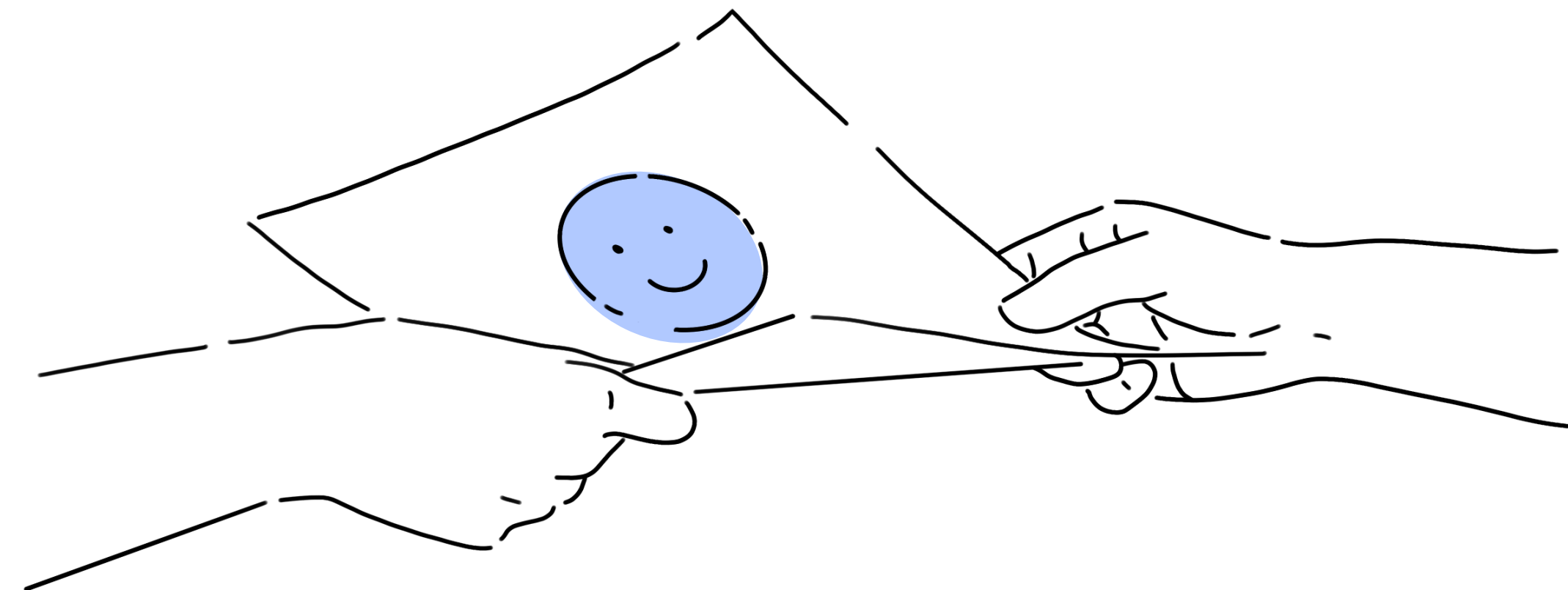
Nämä asiantuntijat huolehtivat oman taustaorganisaationsa yhdyspintojen asiakastyöstä. Sosiaali- ja terveystyö kokeilun asiakkaille tuottaa Päijät-Hämeen hyvinvointikuntayhtymä.

Uuden yhteisön toimintatapana on ketterä ja monialainen työote yli sektori- ja hallintorajojen. Valmentajat toimivat ratkaisukeskeisesti, verkostomaisesti ja hyödyntävät monipistetyöskentelyn sekä digitalisaation mahdollisuuksia.

Kokeilussa tähdätään siihen, että kaikkia valmentajia ja asiantuntijoita yhdistää uteliaisuus ja halu tehdä työtä asiakkaiden ja sosiaalisesti kestävä Lahden seudun parhaaksi.



## Monialaisuus, ratkaisukeskeisyys ja verkostomainen työote



# Tulevaisuuskuva

## Oma- valmennus

Yksi tärkeimmistä toimintatavoista on henkilökohtainen ohjaus ja vuorovaikutus valmentajan ja työttömän työnhakijan välillä.

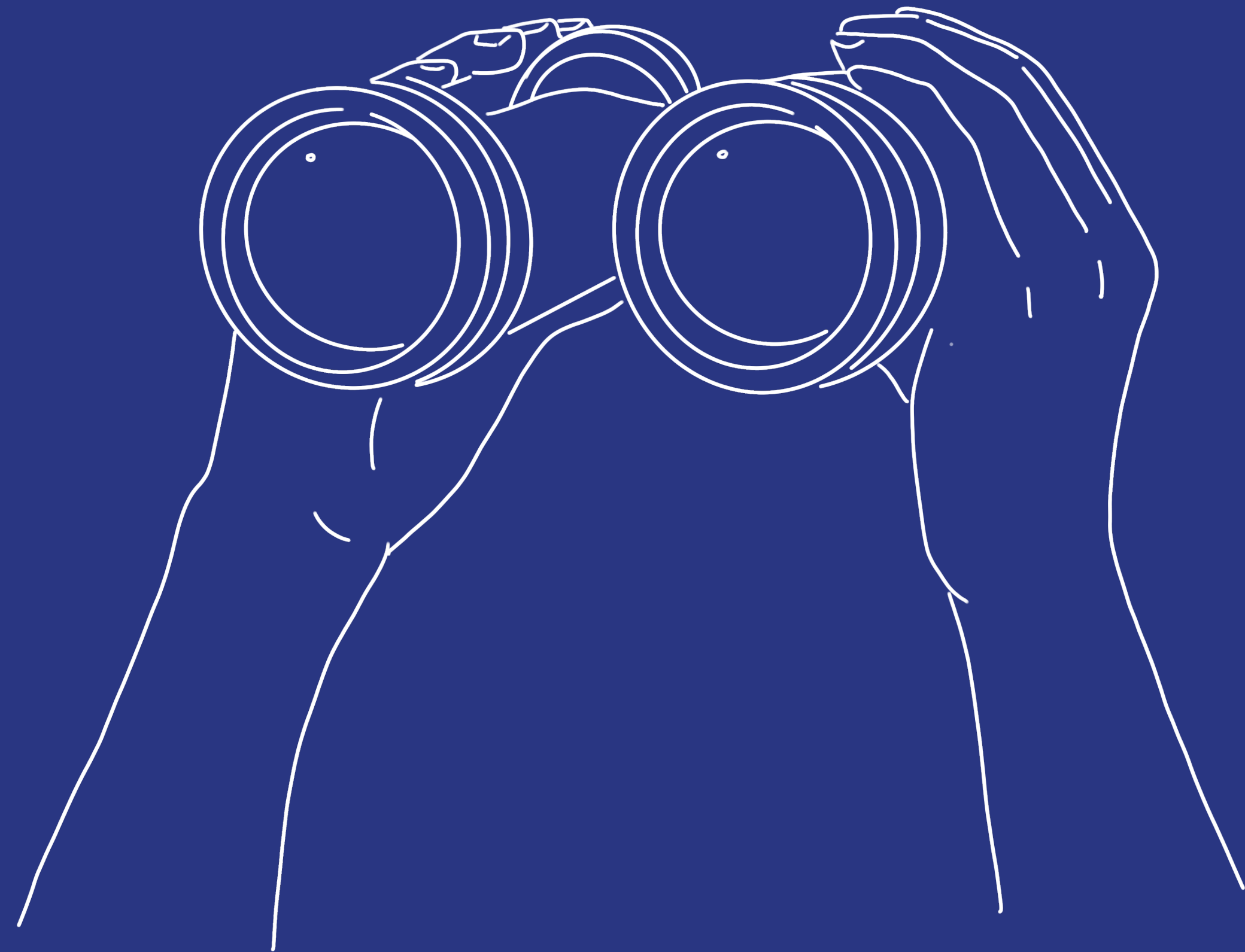
## Osaamisen vahvistaminen

Asiakkaita autetaan kohtaamaan työelämän muutos. Osaamista vahvistetaan ja laajennetaan.

## Osaajia yrityksiin

Yrityksille tarjotaan niiden tarvitsemaa työvoimaa ja tekijöille työtä.

**”Lahden seudulla toimii tiivis työllisyydenhoidon ekosysteemi, jossa asiakkaat, yritykset ja koulutuksen järjestäjät puhaltavat yhteen hiileen.”**





# Tavoitteet

---

Kokeilu mahdollistaa uudenlaisten ratkaisujen luomisen työvoimapolitiikan ja koulutuksen yhdyspintoihin.

Ratkaisuja ovat esimerkiksi räätälöidyt muutokoulutukset, ennakkoluulottomat ammattien ja osaamisen yhdistelmät ja erilaiset yrittäjyyden muodot. Näillä pyritään vastaamaan muuttuvan työelämän tarpeisiin yhdessä alueen oppilaitosten ja korkeakoulujen kanssa.

Työvoiman tarjonnan uudet kaupunkivetoiset palvelut edistävät kokeilun päämäärää. Työnhakijoiden asiakaspalvelun rinnalla kehitetään symmetrisesti yrittäjien työllisyys- ja ohjauspalveluita.

**Kuntakokeilussa avataan uusi näkökulma: työllisyydenhoito on kuntien elinvoiman vahvistamista.**

**Hyvä uutinen: Lahden seudulla on koulutettua työvoimaa kasvavien yritysten tarpeisiin, mutta osaamista voi olla tarpeen täydentää tai päivittää.**



## Tavoitteita:

### 1 Työllisyysasteen nostaminen ja uusien työpaikkojen synnyttäminen

- Alueen houkuttelevuuden (pitovoiman) lisääminen.
- Asiakkaiden tukeminen nykyistä tehokkaammin omaehtoiseen työllistymiseen.
- Palkkatuen käytön tehostaminen yrityksissä.
- Uusien työsaannin palveluiden kehittäminen.
- Yrittäjyyteen kannustaminen.

### 2 Osaavan työvoiman saatavuuden sekä koulutustason nostaminen

- Piilotyöpaikkojen löydettävyyden parantaminen.
- Työvoiman liikkuvuuden tukeminen.
- Räätelöityjen ja työelämälähtöisten koulutuspalveluiden hyödyntäminen.
- Osaamisen vahvistaminen ja koulutukseen ohjaamisen parantaminen kaikilla koulutusasteilla.
- Kohtaanto-ongelman ratkaiseminen yhteistyössä yrittäjien kanssa.

### 3 Työelämävalmiuksien ja toimintakyvyn edistäminen

- Sosiaali- ja terveystalvveluiden sekä Kelan palveluiden oikea-aikainen käyttö työvoimapalveluiden rinnalla ja jäljellä olevan työkyvyn selvittelyn tehostaminen.
- Ennakkoluulottomat digitaaliset- ja mobiilityön kokeilut.
- Sosiaali- ja terveystalvveluiden yhteistyön kehittäminen ammattikorkeakoulujen opiskelijatyön kanssa, etenkin matalan kynnyksen palveluissa.
- Pienkokeilut aikuisten etsivään työhön, perheiden mukaan ottaminen kokonaisvaltaisesti.

### 4 Seudullisen yhteistyön ja elinvoiman vahvistaminen

- Kuntien yhteistoiminnan tiivistäminen.
- Uuden työllisyyden ekosysteemin (yhteistyöalusta) luominen.
- Seudullisen elinvoiman vahvistaminen.
- Lahden seudun työllisyyden ekosysteemin työnjaosta sopiminen: TE-toimisto, kunta, palveluntuottajat, elinkeinoelämän toimijat, oppilaitokset ja 3.sektori.

# Toimenpiteet

---

Resurssit ja kokeilun konkreettiset  
toimenpiteet

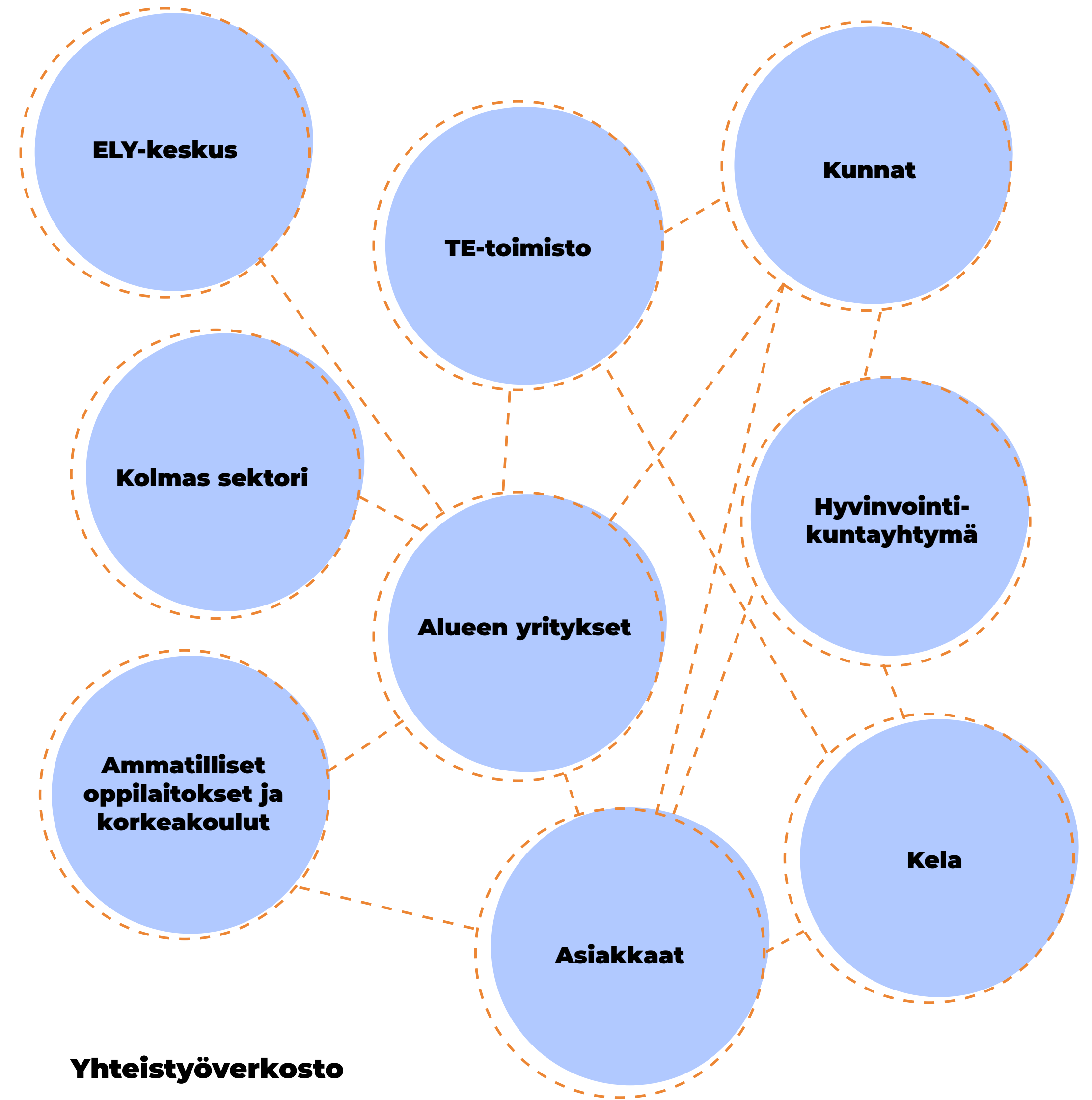
# Resurssit

## Kuntien lisäresurssilla pystytään panostamaan:

1. Työhaun vahvaan alkuun tarjoamalla sekä työnhakijoille, että työnantajille nykyistä enemmän henkilökohtaista palvelua.
2. Työnhakijoiden jäljellä olevaan työkyvyn selvittämiseen ja osatyökykyisten työllistymisen edistämiseen.
3. Ostopalveluiden lisäämiseen ja monipuolistamiseen mm. asiakasläh- töisten dynaamisten hankintojen kautta.

Lahden seudun kuntakokeilussa vallitsee kokeilukulttuuri, jolla pyritään jatkuvasti löytämään ja kehittämään uusia innovatiivisia ja vaikuttavia palvelumalleja.

Kuntakokeilussa yhteistyöverkosto ja verkostomainen toimintatapa ovat tärkeässä roolissa.



# Kärkitoimenpiteet

---

**1**

**Kokonaisvaltainen  
työllisyydenhoidon  
ekosysteemi**

**2**

**Kaupunkikehityksen  
integrointi työllisyyden  
ekosysteemiin**

**3**

**Asiakaslähtöinen  
omavalmennus**

**4**

**Hakeva ja tukeva  
toimintamalli**

**5**

**Osaamisen  
tunnistaminen  
ja lisääminen**

**6**

**Valmentaja- ja  
asiakasverkostojen  
digitalisaatio**

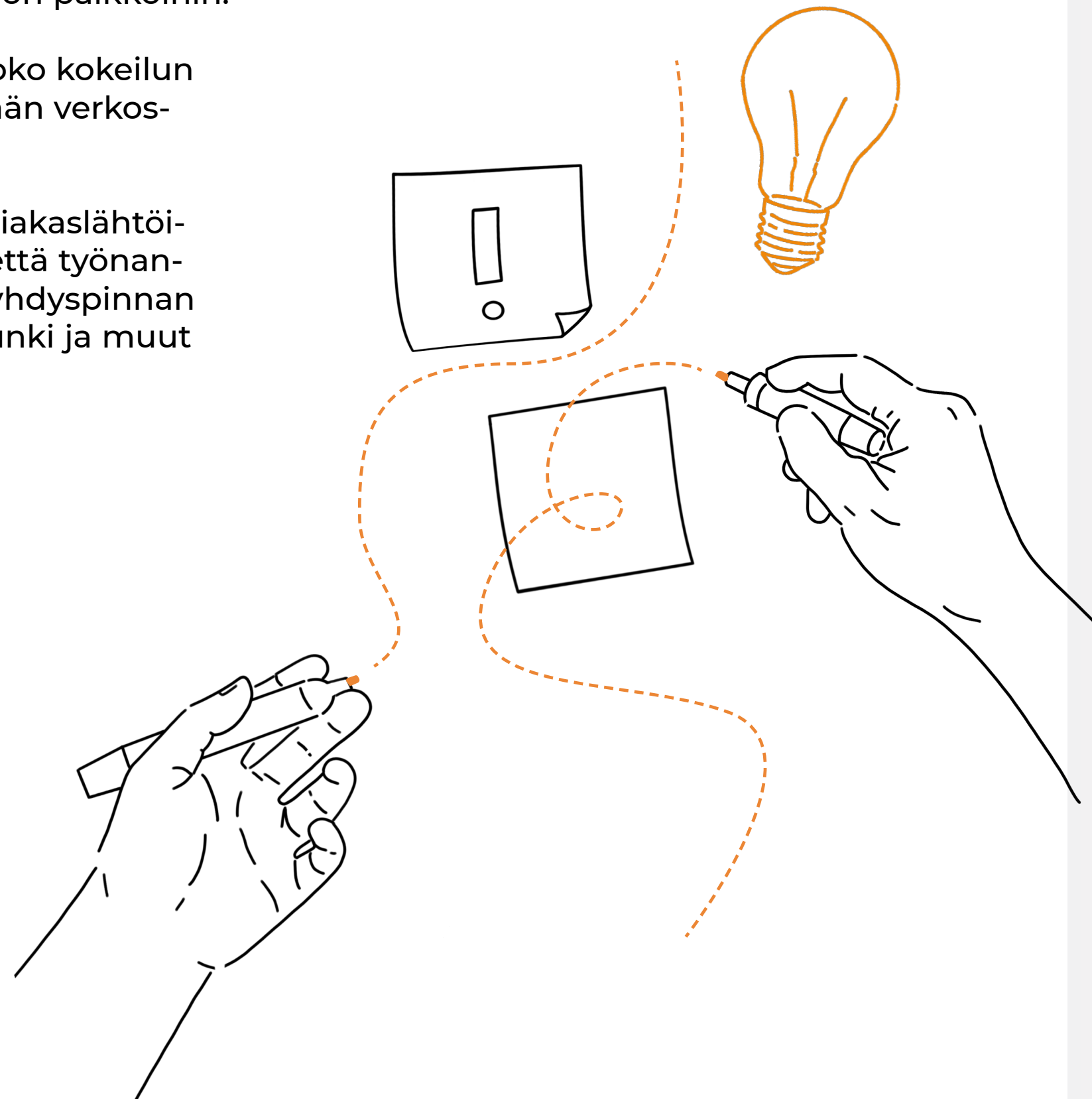
# 1

## Kokonaisvaltainen työllisyydenhoidon ekosysteemi

Ekosysteemissä työllistyminen perustuu yhdyspintoihin (ks. sivu 15) eli mahdollisiin ja toivottaviin yhteistyön paikkoihin.

Yhdyspintoja kehitetään koko kokeilun ajan. Kokemuksista viestitään verkostossa avoimesti.

Yhdyspinnat jalostetaan asiakaslähtöisiksi, sekä työnhakijoiden että työnantajien suuntaan. Jokaisen yhdyspinnan ytimessä on Lahden kaupunki ja muut kokeilukunnat.



# 2

## Kaupunkikehityksen integrointi työllisyyden ekosysteemiin

Lahden seutu haluaa olla jatkossa valtakunnallinen suunnannäyttäjä yritysten työllisyyspalveluiden kehittämisessä sekä kaupunkikehityksen integroinnissa kokonaisvaltaisesti työllisyydenhoitoon.

Kaupunkikehityksen näkökulma vahvistaa kiertotaloutteen ja työllisyyteen liittyviä uusia avauksia. Lahti on Euroopan ympäristöpääkaupunki 2021 ja kaupungin ratkaisut kiinnostavat kansallisesti sekä kansainvälisesti.

### Ympäristön ja kiertotalouden mahdollisuudet työllisyydenhoidossa

Kiertotalous, ilmastotavoitteet, uusi teknologia ja automaatio haastavat sekä kuntia, että yrityksiä etsimään innovatiivisia ratkaisuja yhdessä kuntakokeilun asiakkaiden kanssa.

Lahden seudulta löytyy runsaasti mahdollisuuksia ennakoluulottomaan työllisyydenhoitoon esim. luontoon ja ympäristöön liittyvissä kohteissa ja palveluissa.

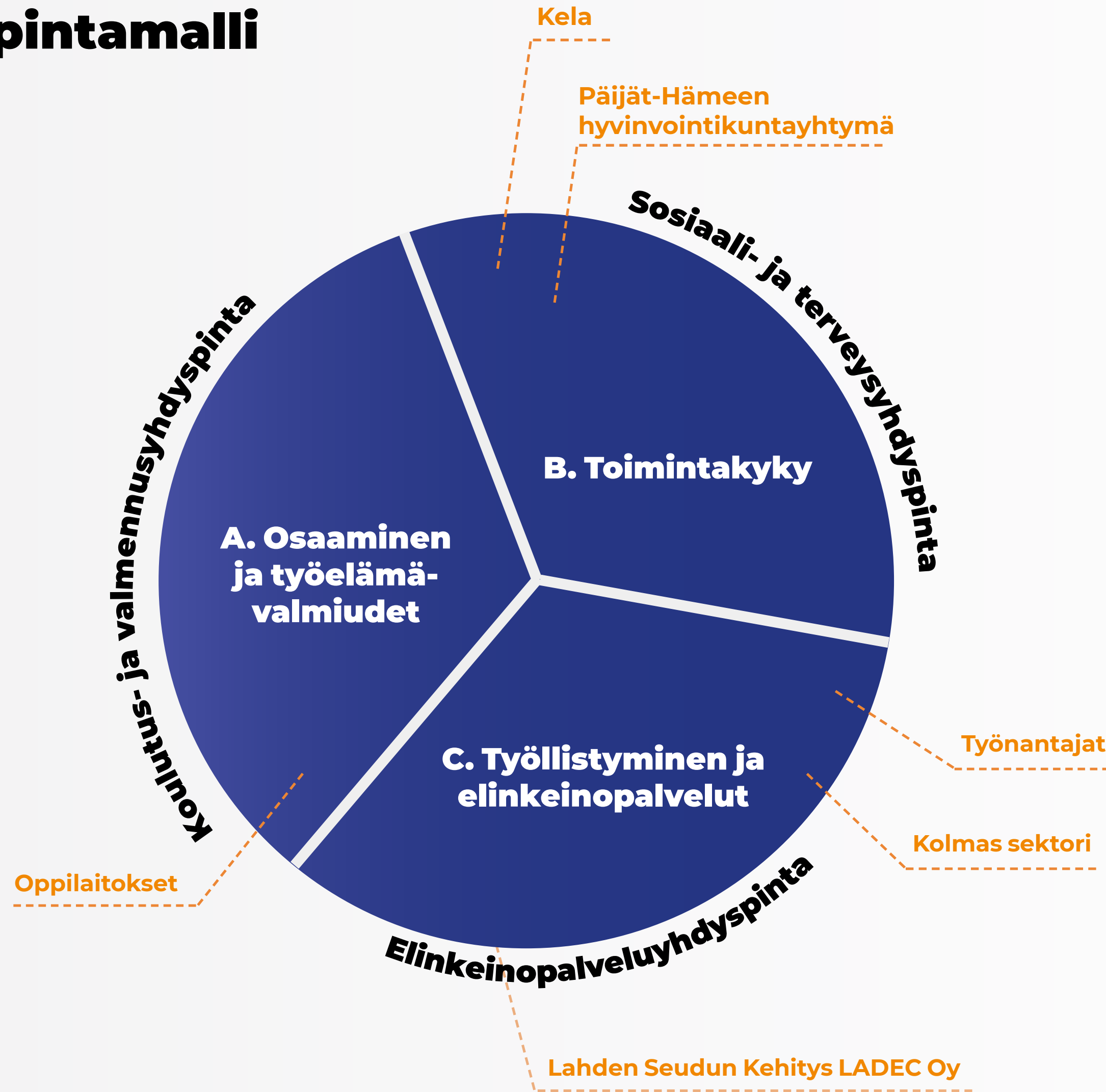
### Työllisyysmallissa kohti uutta taloutta

Kuntakokeilun uudessa työllisyysmallissa näkökulma siirretään perinteisestä taloudesta uuteen talouteen. Aiemmin taloudessa yritykset ovat yleensä olleet toistensa kilpailijoita (eksklusiivisuus).

Tulevaisuudessa Lahden seudulla yhdessä tekeminen on tärkeä kyky ja kilpailuetu (inklusiivisuus).

- Uuden talouden valmennusmallissa yritykset huomaavat edut, kun valmistusta viedään yrityksiin.
- Yrittäjät alkavat itsekin kehittää toimintaansa siten, että kokeilun asiakkaat ovat osa liiketoiminnan kehittämistä.
- Yrityksissä tapahtuva valmennus tukee asiakkaiden itsetunnon ja hyvinvoinnin lisääntymistä.
- Valmentajat ymmärtävät työn monimuotoistumisen sekä uuden työn periaatteet.
- Työn monimuotoistuminen käännetään myönteiseksi valmennushaasteeksi.

# Yhdyspintamalli



## A. Osaamisen ja työelämävalmiuksien yhdyspinta

Ajatuksena on elinikäinen ohjaus ja henkilökohtainen omavalmennus, jossa yrityksillä, yksilöillä ja yhteisöillä tärkeä rooli. Koulutusta laajennetaan tasa-arvoisesti kaikille ikä- ja väestöryhmille. Oppiminen tapahtuu myös ilmiöpohjaisesti todellisissa ympäristöissä, esimerkiksi työpaikoilla.

## B. Toimintakyky-yhdyspinta

Sote- ja työvoimapalvelut sovitetaan yhteen uudella tavalla. Kuntoutus ja työllistyminen integroidaan yhteen.

Perustetaan työkyvyn selvittelytiimi, jossa mukana toimii Kela. Tiimin tarkoituksena on edistää sekä kokeilun, että sen ulkopuolisten asiakkaiden työllistymistä tutkien asiakkaan eri vaihtoehtoja, selvittellen jäljellä olevaa työkykyä sekä motivoiden kohti opinto- ja työllisyystavoitteita.

## C. Työllistymis- ja elinkeinopalveluiden yhdyspinta

Yhdyspinnan ytimessä on työnantajien ja työnhakijoiden kohtaaminen. Turhia prosesseja ja päällekkäistä työtä poistetaan.

Kohtaamisessa apuna on Yrityspiste (työnimi), josta työnantaja saa käyttöönsä koko työllisyysverkoston asiantuntemuksen yhdestä paikasta ja yhteystiedosta. Yrityspisteestä välitetään tietoa avoimista piilotyöpaikoista alueen työllisyshoidon verkostolle. Yrityspistettä koordinoi Lahden kaupungin työllisyyspalvelut. Palvelua kehitetään 2020-2021.

Viestintää uusista työllisyyspalveluista kohdennetaan yrittäjille ja muille työnantajille. Tavoitteena on lisätä yrityksiin suuntautuvan palkkatuen ja oppisopimuskoulutuksen kysyntää.

# 3

## Asiakslähtöinen omavalmennus

Suurin osa kohderyhmästä on vaikeasti työllistettäviä tai haastavassa työmarkkina-asemassa olevia eri-ikäisiä asiakkaita.

Monilla asiakkailla on tunnistettuja tai vielä tunnistamattomia työllistymistä hidastavia tekijöitä. Tällaisia ovat esimerkiksi riittämätön koulutus, puutteellinen tai vanhentunut osaaminen, heikentynyt terveydentila ja jaksaminen tai motivoitumisongelmat. Joukossa on myös korkeasti koulutettuja asiakkaita.

Valmennusta tehdään asiakkaan lähtökohdat huomioiden.

### Fokusoitu omavalmentajamalli

Asiakasymmärrykseen perustuva Lahden seudun malli tarjoaa työttömälle työnhakijalle yhden valmentajan antaman henkilökohtaisen ohjauksen eli **omavalmennuksen**.

- Asiakkaat haastatellaan henkilökohtaisesti, mutta kaikkia asiakkaita ei valmenneta saman prosessin mukaan.
- Asiakkaiden kohtaaminen tapahtuu ennakkoluulottomasti ja kokonaisvaltaisesti.
- Asiakas nähdään aktiivisena toimijana. Tarvittaessa perhe otetaan mukaan tilanteen suunnitteluun.
- Osatyökykyisten kohdalla huomio kohdistetaan haasteiden sijaan voimavaroihin.
- Omavalmentajan tehtävä on tukea asiakkaan omaa aktiivisuutta ja seurata sitoutumista.
- Osalle asiakkaista voi riittää omatoiminen työnhaku, jota vauhditetaan nostamalla työllistymissuunnitelmassa yksilölliset tavoitteet ja osaaminen esille.

# 4

## Hakeva ja tukeva toimintamalli

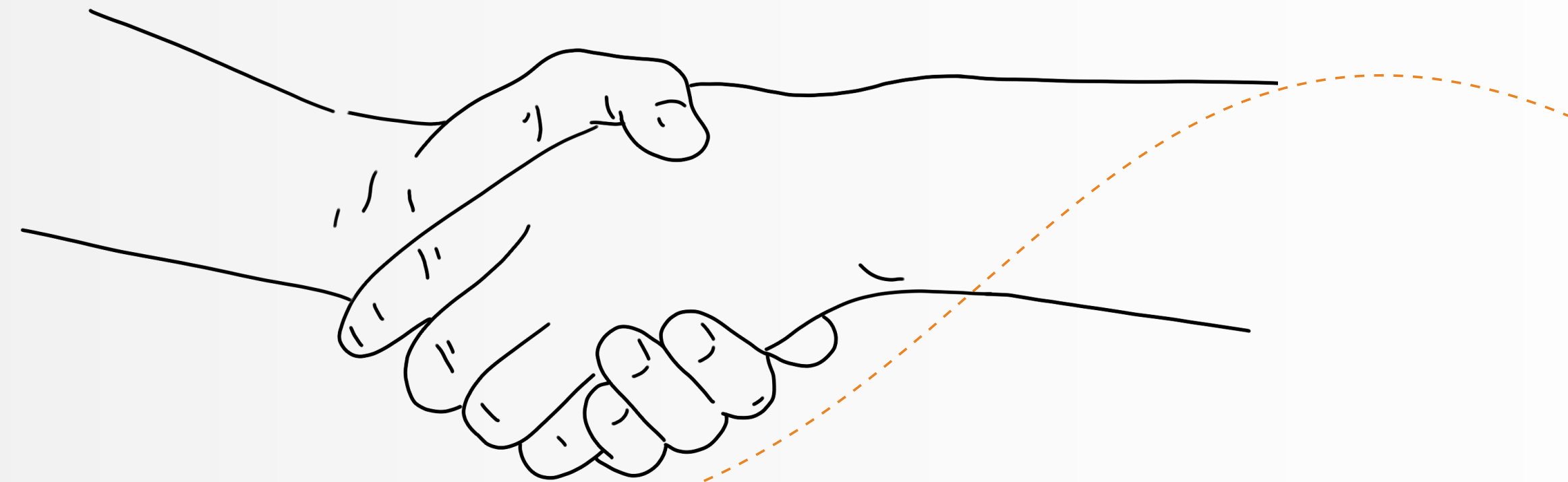
Kuntakokeilun asiakasryhmät ovat hyvin monimuotoisia. Kokeilussa alle 30-vuotiaiden ja maahanmuuttaja-asiakkaiden ohjauksen erityispiirteet huomioidaan entistä paremmin.

Hakeva ja tukeva toimintamalli varmistaa, että asiakasryhmät eivät putoa palveluiden ulkopuolelle.

### Vahva alku

Kokeilu nopeuttaa kohderyhmään kuuluvien työnhakijoiden pääsyä työmarkkinoille. Asiakkaat ohjataan soveltuviin palveluihin heti työttömyyden alkaessa. Tämä on niin sanottu vahva alku.

Tähän asti esimerkiksi vastavalmistuneet alle 30-vuotiaat ovat monesti jääneet työttömäksi työnhakijaksi siirtyessään ilman henkilökohtaista palvelua. Kokeilussa etsitään aiempia suurempia väyliä valmistumisesta työhön.





# 5

## Osaamisen tunnistaminen ja lisääminen

Työikäisten osaamista lisätään mm. seuraavien toimenpiteiden avulla: oppilaitos- ja koulutuspalvelut, osa- ja kokotutkintoihin tähtäävä opinnollistaminen yrityksissä, kunnilla ja yhdistyksissä, räätälöidyt oppisopimusratkaisut sekä kuntouttavan työtoiminnan opinnollistetut palvelukokonaisuudet.

Työ- ja koulutuskokeilut sekä palkkatukityö hyödynnetään entistä paremmin osana työnhakijan valmennuspolkua. Erilaisia uusia joustavia opintopolkuja eri koulutusasteiden välillä hyödynnetään työttömien osaamisen tunnistamisessa ja lisäämisessä.

Sekä toisen asteen oppilaitosten, että korkeakoulujen kanssa tarjotaan kattavat jatkuvan ohjauksen ja oppimisen mahdollisuudet kaikille työnhakijoille.

# 6

## Valmentaja- ja asiakasverkostojen digitalisaatio

Lahden seudun kuntakokeilu avaa uusia mahdollisuuksia suurten asiakasmäärien hallintaan hyödyntämällä digitalisaatiota.

- Asiakaskohtaamisissa hyödynnetään kasvokkain kohtaamisen lisäksi digitaalisia kanavia.
- Valmentajat toimivat verkostomaisesti.
- He tuottavat verkostoissa asiakkailleen ainutlaatuisia työllistymismahdollisuuksia: valmennuksia, koulutuksia, tukea, kuntoutusta, harjoittelupaikkoja, jne.
- Mahdollisuuksista tiedotetaan verkostoissa sekä fyysisissä, että digitaalisissa.
- Työllisyysenhoidon asiantuntijaverkosto perehtyy digitalisaation uusimpiin mahdollisuuksiin ja tarvittaessa hyödyntää uusia sovelluksia.



# Tulokset ja vaikuttavuus

---

Kokeilun tulokset ja vaikuttavuusketju

# Tulokset

Hankkeen tuloksena Lahden seudulle syntyy uusi työllisyydenhoidon yhteistyöalusta, jonka ansiosta vaikea työttömyys-tilanne kohenee merkittävästi.

Työllisyydenhoito käy läpi ajattelutavan muutoksen, jossa painopiste muuttuu vahvemmin korjaavasta ennaltaehkäiseväksi. Samanaikaisesti uusi valmennuskäsitys muuttuu työnhakijoita työelämään integroivammaksi. Valmennus tapahtuu todellisissa ympäristöissä työnantajien luona.

Päällekkäinen työ vähenee asiakasprosessien ja palvelujen uudelleen organisoimisen myötä. Työllisyysvaikutukset syntyvät kokeilulain mahdollistamien toimivaltamuutosten, osaamisen jalostamisen ja kehitysprosessien seurauksena.

**Kokeilun edetessä seuranta tehdään sekä valtakunnallisintä paikallisin mittarein.**

## Yritykset ja työnantajat

Yritysten ja työnantajan näkökulmasta kokeilussa tuloksellinen työpaikkojen ja osaamisen yhdistäminen edellyttää laaja-alaista yhteistyötä, ajantasaista tiedonvaihtoa sekä uusia ja kekseliäitä työn välityksen tapoja.

## Organisaatio ja henkilöstö

Kokeilun onnistuminen edellyttää rohkeaa muutosjohtamista, jossa henkilöstön yhteisen asiantuntemuksen lisääntyminen on keskiössä.

Henkilöstön hyvinvointi on kriittinen kokeilun onnistumisen kannalta. Siksi henkilöstö otetaan mukaan alusta alkaen prosessien kehittämiseen ja kokeilun toteuttamiseen.

Toimintakulttuurin muutoksessa henkilöstön perehdyttämiseen, kouluttamiseen ja yhteisen ymmärryksen rakentamiseen kiinnitetään erityistä huomiota.

## Tiedolla johtaminen

Kokeilua seurataan erilaisin määrällisin ja laadullisin mittarein. Viereiselle sivulle on koottu Kehan mittaristoa kuntakokeilun seurantaan.

### Työttömien työnhakijoiden osuus työvoimasta

Työttömien työnhakijoiden osuus työvoimasta kunnittain %

Ulkomaalaisten työttömien työnhakijoiden osuus ulkomaisesta työvoimasta kunnittain %

Alle 25-vuotiaiden työttömien työnhakijoiden osuus alle 25-vuotiaasta työvoimasta kunnittain %

### Työttömyyden kehitys

Päätyneiden työnhakujen määrä

Rakennetyöttömät kuukauden lopussa

Työnhakijat laskentapäivänä

Työnhaun keskimääräinen kesto

### Aktivointiaste

Kaikkien aktivointiaste laskentapäivänä

Pitkäaikaistyöttömien aktivointiaste laskentapäivänä

Ulkomaalaisten aktivointiaste laskentapäivänä

### URA-mittarit

Työtarjousten volyymit (asiakkaat ja työpaikat)

Esittelyjen volyymit (asiakkaat ja työpaikat)

Asiantuntijakohtainen asiakaslukumäärä/kuormittavuus

Ajantasaisten suunnitelmien osuus ja velka

Työtarjousten ja esittelyiden vaikuttavuus

Työnhakijat pitkäaikaistyöttömyyden riskiluku

Alkaneet palkkatukijaksot työnantajan sektorin mukaan

### Asiakastyytyväisyys ja hyvinvointi

Kuntakokeilujen asiakkaiden palvelutyytyväisyys

Kuntakokeilujen asiakkaiden hyvinvointitieto

### Operatiivisen toiminnan seuranta

### Talousseuranta

- Määrärahaseuranta
  - htv-määrät
- muut toimintamenot
- v51. sidonta ja muut palveluhankinnat

Mittariston tietolähteet: työnvälitystilasto, Kelasto, URA, kysely, webropol tai muu, Kykyviisari, Kieku ja muut järjestelmät

## Yhteiskunnallinen taso

### Tarve

Lahden seudulla työllisyydenhoito ei nykyisellään vastaa riittävän nopeasti kehittyvän kaupunkiseudun haasteisiin.

Eryteisesti nuorisotyöttömyyden tilanne on vaikea. Tilannetta kuormittaa lisäksi alueen matala koulutustaso, vaativa yritys-kenttä ja koulutettujen poismuutto.

### Tulevaisuuskuva

Lahden seudulla toimii tiivis työllisyydenhoidon ekosysteemi, jossa asiakkaat, yritykset ja koulutuksen järjestäjät puhaltavat yhteen hiileen.

Työllisyydenhoito on kytketty uudella tavalla elinkeinopoliitiikkaan ja kaupunkikehitys on osa työllisyydenhoitoa.

### Tavoite

Työllisyydenhoidon päämäärä on kirkastettava ja siirrettävä painopiste aiempaa ennaltaehkäisevämmäksi.

Tavoitteena on nykyistä tehokkaammin edistää Lahden seudulla työttömien työnhakijoiden työllistymistä, koulutukseen ohjautumista sekä tuoda uusia ratkaisuja osaavan työvoiman saatavuuteen.

## Vaikuttavuusketju:

Vaikuttavuusketju on looginen kuvaus siitä, mitä muutosta halutaan, mitä tehdään ja miten toteutumista seurataan. Ketju on myös työkalu vaikuttavuuden suunnitteluun, johtamiseen ja arviointiin.

Työllisyydenhoidon ekosysteemiä luotsataan rohkealla muutos- ja tiedolla johtamisella.

## Toiminnan taso

### Resurssit

Kuntien lisäresurssilla panostetaan työnhaun vahvaan alkuun tarjoamalla sekä työnhakijoille että työnantajille nykyistä enemmän henkilökohtaista palvelua.

Uusi yhdyspintamalli sekä asiantuntijaverkosto toimivat saumattomana kokonaisuutena.

### Toimenpiteet

1. Kokonaisvaltainen työllisyydenhoidon ekosysteemi
2. Kaupunkikehityksen integrointi työllisyyden ekosysteemiin
3. Asiakaslähtöinen omavalmennus
4. Hakeva ja tukeva toimintamalli
5. Osaamisen tunnistaminen ja lisääminen
6. Valmentaja- ja asiakasverkostojen digitalisaatio

### Tulokset

Tuloksena on uusi työllisyydenhoidon ekosysteemi, jonka ansiosta työttömyystilanne on kohentunut merkittävästi ja yritykset löytävät osaavaa työvoimaa.

Uusi valmennuskäsitys on muuttunut työnhakijoita työelämään integroivaksi.

### Vaikuttavuus

Oikein kohdennetuilla toimenpiteillä ja resursseilla on saatu aikaan pysyviä ja mitattavia muutoksia Lahden seudulla.

Työllisyys- ja koulutusaste nousee. Kuntalaisten hyvinvointi paranee ja seudun elinvoimaisuus vahvistuu.

Hyvän Mitta, 2019 (www.hyvanmitta.fi)



**Hollola**

**KÄRKÖLÄ**

**LAHTI**

