



LAHTI

Nikkilä, Rengaskatu, Metsä-Pekkalantie,
Laakso-Nikkilä II

Asemakaava-alueen
arkeologinen inventointi 2022

Hannu Takala
Johanna Rahtola

Maanala Oy

MAAN
ALA

Sisällys

Tutkimuksen perustiedot	3
1. Tausta ja tutkimustehtävä.....	4
2. Menetelmät.....	5
3. Historialliset kartat ja maankäyttö.....	6
4. Inventointi ja tulokset	8
4.1. Peltoalueet	8
4.2. Peitteinen metsäalue.....	9
5. Yhteenveto tutkimuksen tuloksista	11
6. Lähteet	11

Tutkimuksen perustiedot

Kohde: Lahti – keskustan kaakkoispuolen erikseen nimetty asemakaava-alue

Tutkimuksen tyyppi: arkeologinen inventointi

Tavoite: selvittää, onko alueella aiemmin tuntemattomia arkeologisia kohteita ja kyetä rajamaan kohteet riittävällä tarkkuudella kaavatyon jatkosuunnittelua varten

Kenttätyöaika: 12.5.2022

Tutkijat: FT Hannu Takala, FM Johanna Rahtola

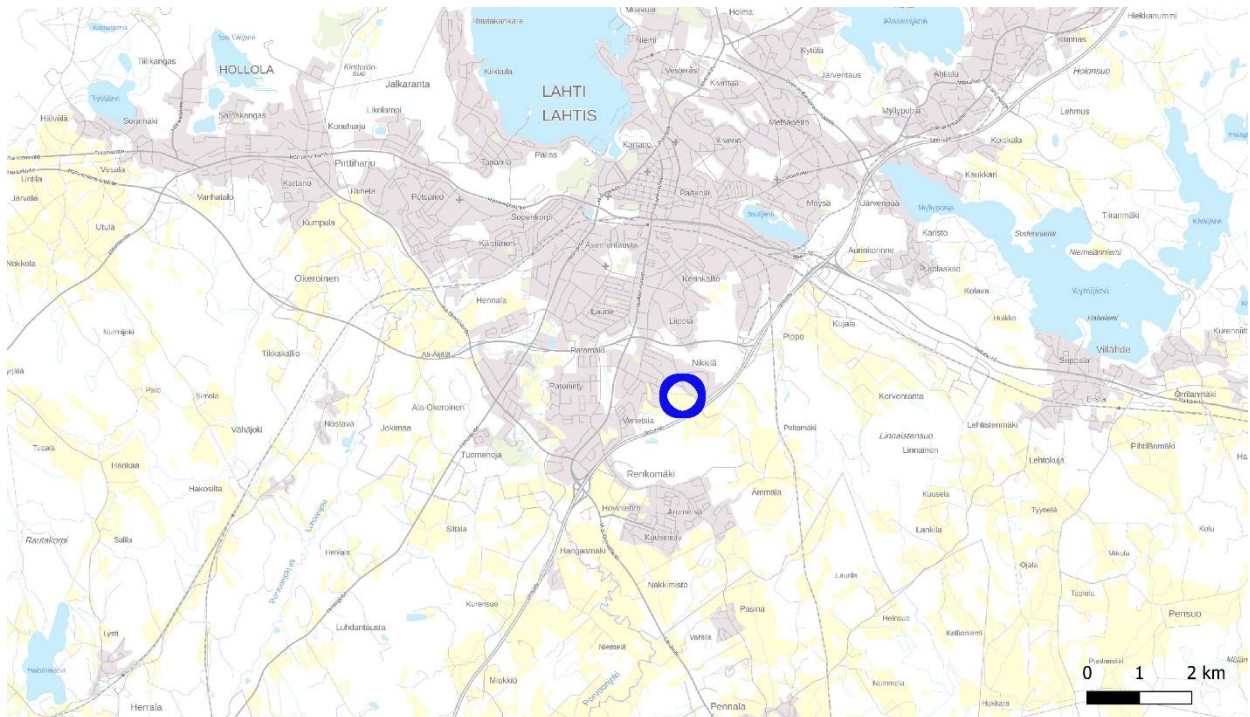
Tilaja: Lahden kaupunki

Inventointialuetta koskevat aiemmat arkeologiset tutkimukset: –

Inventointialueelta aiemmin tunnetut muinaisjännökset ja arkeologiset löydöt: –

Tutkimuksessa talletetut esinelöydöt ja näytteet: –

Tulos: Koko selvitysalue käytiin läpi perusteellisesti arkeologisen inventoinnin menetelmin. Peitteiseltä metsäalueelta paikannettiin kaksi historiallisen ajan kivikellarin jäännöstä, joille ehdotetaan arkeologisen kulttuuriperinnön osalta niin sanottua ”muu kulttuuriperintökohde” -statusta. Peltoalueilta ei tehty maankäyttöön vaikuttavia havaintoja.



Kartta 1. Tutkimusalueen sijainti. Pohjakartta: Maanmittauslaitos.

Raportin karttakoordinaatit on ilmoitettu ETRS-TM35FIN-järjestelmässä.

Kansikuva: Selvitysalueen peltoa Rengastien eteläpuolisella peltoaukealla. Kynnetyllä ja äestetyllä peltolohkolla (B) tehdään ns. pintapöimintää. Kuva Johanna Rahtola, Maanala Oy.

1. Tausta ja tutkimustehtävä

Lahden kaupunki on aloittanut asemakaavan ja asemakaavan muutoksen laatimisen Nikkilän alueelle. Tavoitteena on kaavoittaa alueelle uutta omakoti- ja rivitaloasumista. Kaavan luonnos on ollut kuulemisvaiheessa 19.4.–3.5.2022. Sen yhteydessä alueellinen vastuumuseo Lahden museo edellytti 5.5.2022 päivätystä (D/245/10.02.01.00/2021) lausunnoonsaan alueen muinaisjäännösten selvittämiseksi arkeologisen tarkastuksen/inventoinnin järjestämistä.

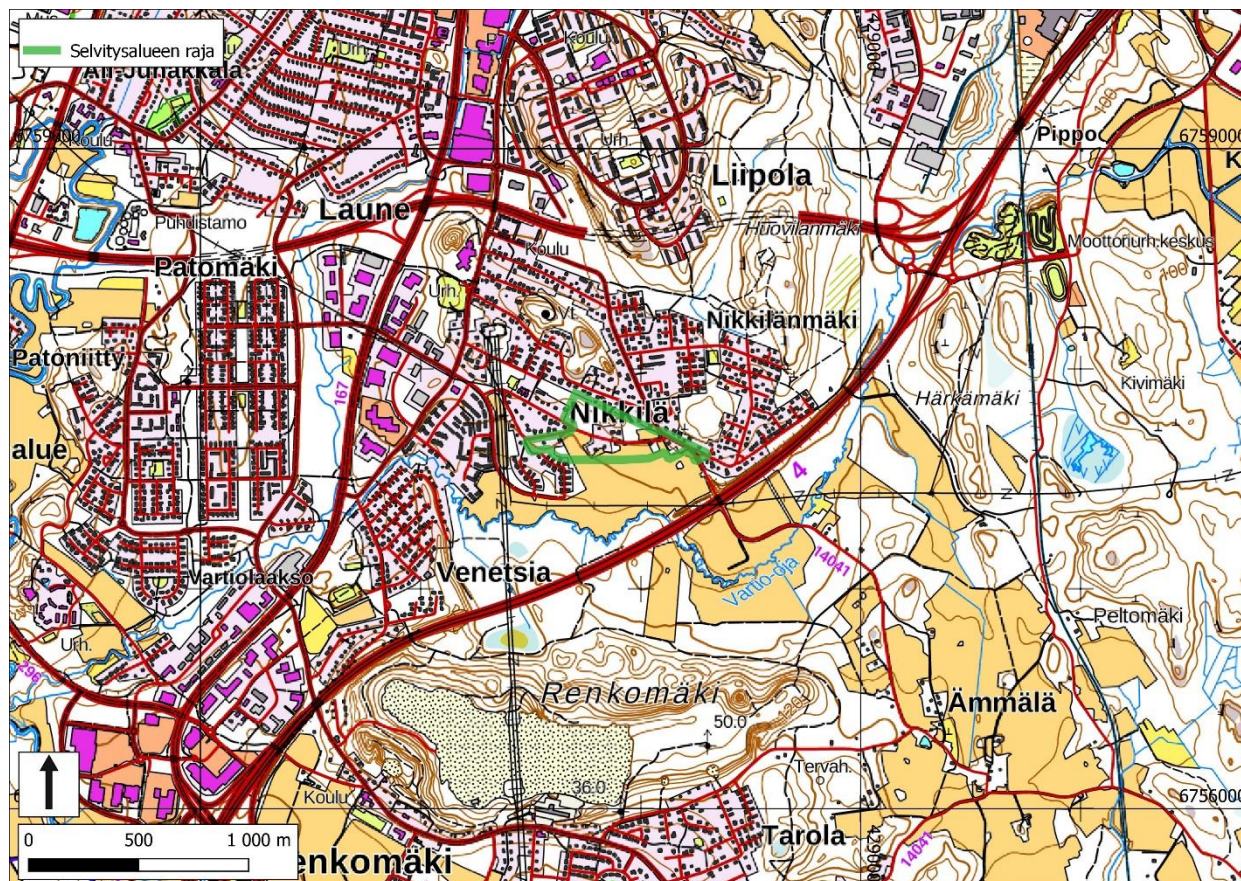
Kaupunki tilasi työn Maanala Oy:ltä 11.5.2022. Työn tekivät FT, Dos. Hannu Takala ja FM Johanna Rahtola. Maastotarkastelu tehtiin 12.5. ja raportointi 16.–20.5. 2022 välisenä aikana.

Kaava-alue sijaitsee Lahden kaupungin keskustan tuntumassa, noin viisi kilometriä keskustasta etelään, osittain ennestään rakennetulla alueella. Alueen kokonaislaajuus on 14,8 hehtaaria, josta noin puolet on loivasti etelään viettävää viljelykäytössä olevaa peltoa ja puo-

let havupuuvaltaista sekametsää etelään laskevassa rinteessä. Alueen korkeustaso vaihtelee 74–90 metriä merenpinnan tason yläpuolella. Kaavatyön yhteydessä tehtyjen maaperätutkimusten perusteella alue on valtaosaltaan savikkoa, lukuun ottamatta paikallisia graniittikalliopaljastumia.

Inventoinnin tarkoituksena oli selvittää, sijaitseeko alueella historiallisen tai esihistoriallisen ajan kiinteitä muinaisjäännöksiä tai muita arkeologisia kohteita, ja tarvittaessa dokumentoida ne siten, että niiden mahdollinen vaikutus kaavoitukseen voidaan luotettavasti ja täsmällisesti arvioida.

Alueelta ei tunnettu arkeologisia kohteita entuudestaan. Lähimmät ovat 1,4 kilometrin päässä koillisessa sijaitseva vanhan Lahti–Loviisa-junaradan linjaus (Muinaisjäännösrekisteritunnus 1000029551) sekä 2,2 kilometrin päässä lounaassa sijaitseva Simolan vanhan vesimyllyn paikka (Muinaisjäännösrekisteritunnus: 1000006782).



Kartta 2. Selvitysalueen sijainti ja raja (vihreällä) peruskartalla.

2. Menetelmät

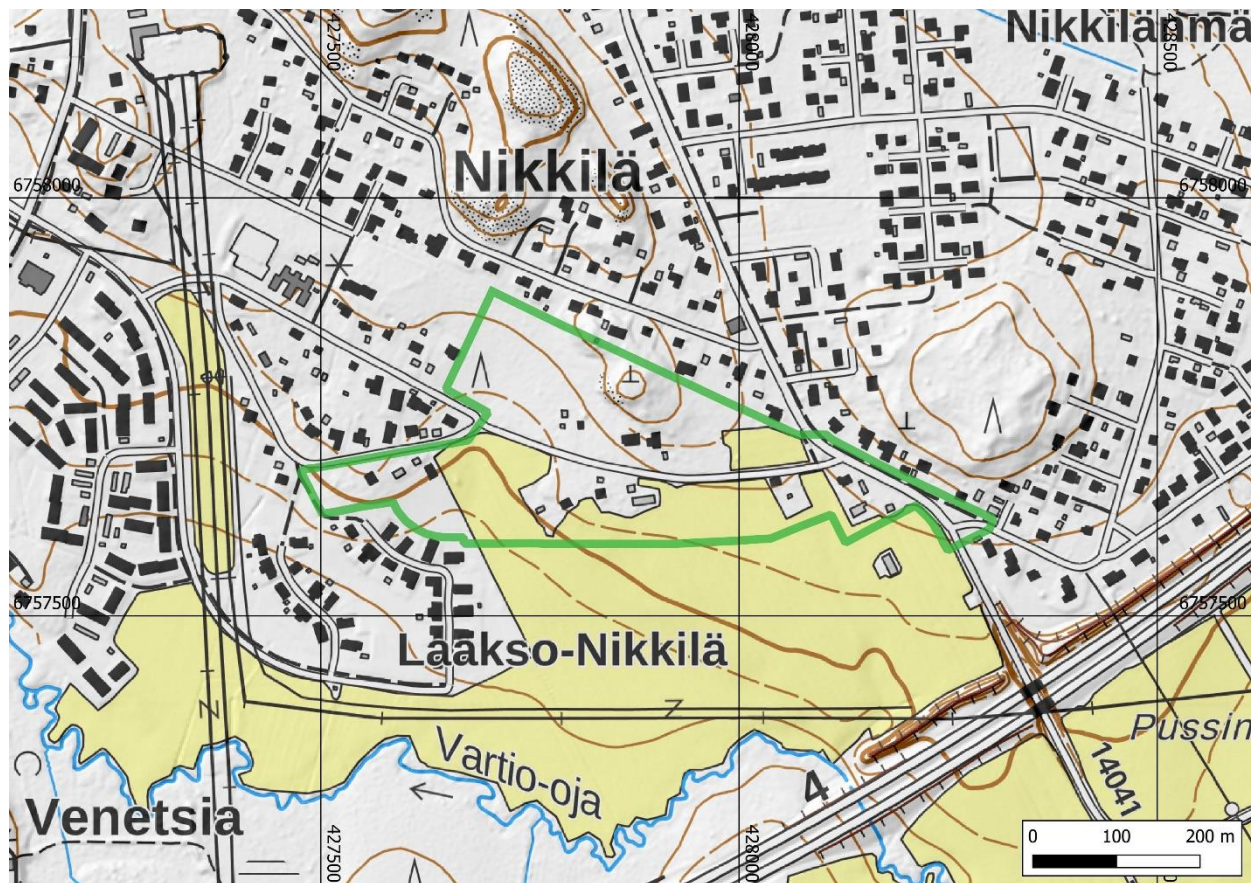
Ennen maastotyötä alueen maankäyttöhistoriaa selvitettiin vanhojen karttojen ja Maanmittauslaitoksen historiallisten ilmakuvien perusteella. Alue tutkittiin myös Maanmittauslaitoksen avoimen laserkeilausaineiston (0,5 pistettä neliometrillä) perusteella laaditusta vinovalovarjosteesta.

Maastotöissä noudatettiin vakiintuneita arkeologisen inventoinnin ja prospektoinnin menetelmiä. Työssä etsittiin eriaikaisia ja erityyppisiä arkeologisia kohteita. Alue tutkittiin pin-

tapoimimalla, koekuopittamalla sekä kairamalla. Kaksi peltolohkoista käytiin läpi myös metallinilmaisimella.

Havainnot dokumentoitiin mittauksin, digitaalisin valokuvin sekä sanallisesti. Mittauksiin käytettiin Garmin Montana GPS-paikanninta.

Havainto-olot olivat maastotyön aikana hyvät. Aluskasvillisuutta ei vielä ollut, joten olosuhteet peitteisillä alueilla olivat jopa erinomaiset havaintojen tekoon. Sen sijaan pelloista osa oli nurmella tai jo kylvetty, jolloin niiden tarkastelu jäi pintapuoliseksi. Noin puolet pelloista oli äestetty tai kynnetty, joten niillä saatiin tehtyä kattava pintapoiminta.



Kartta 3. Selvitysalueen rajaus vihreällä.

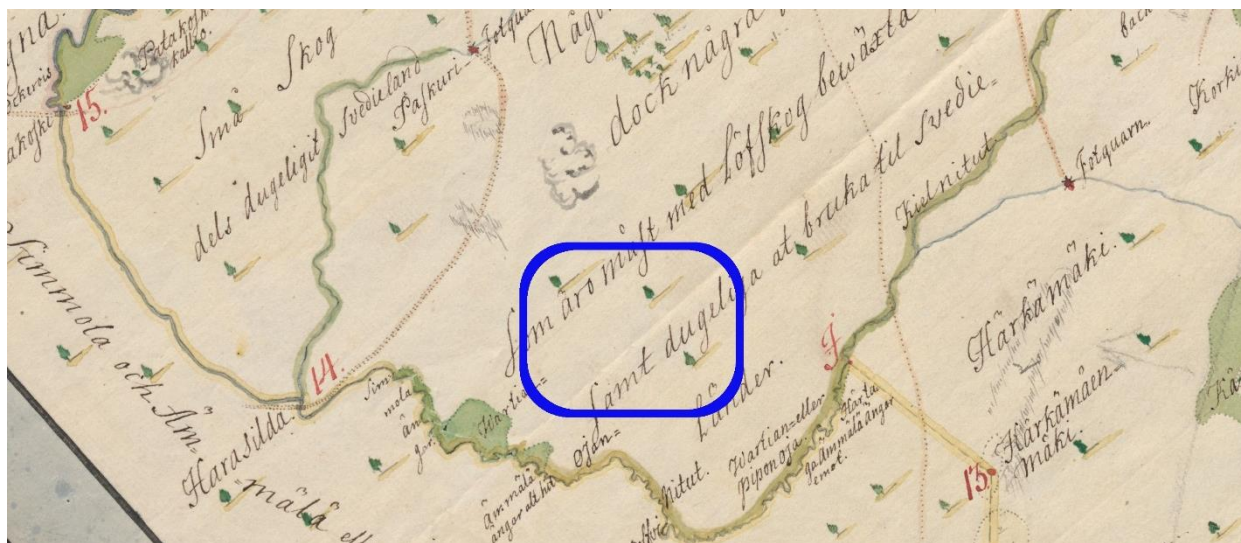
3. Historialliset kartat ja maankäyttö

Alue on vanhaa Hollolan pitäjän Lahden kylää. Vuosina 1750–1752 laaditun Lahden ja Järvenpää kylien maita kuvaavan kartan (Westermark) perusteella alue on ollut metsää. Tilanne on sama vuoden 1842 pitäjänkartalla sekä vuosien 1874–1875 mittauksiin perustuvalla ns. Senaatin kartalla.

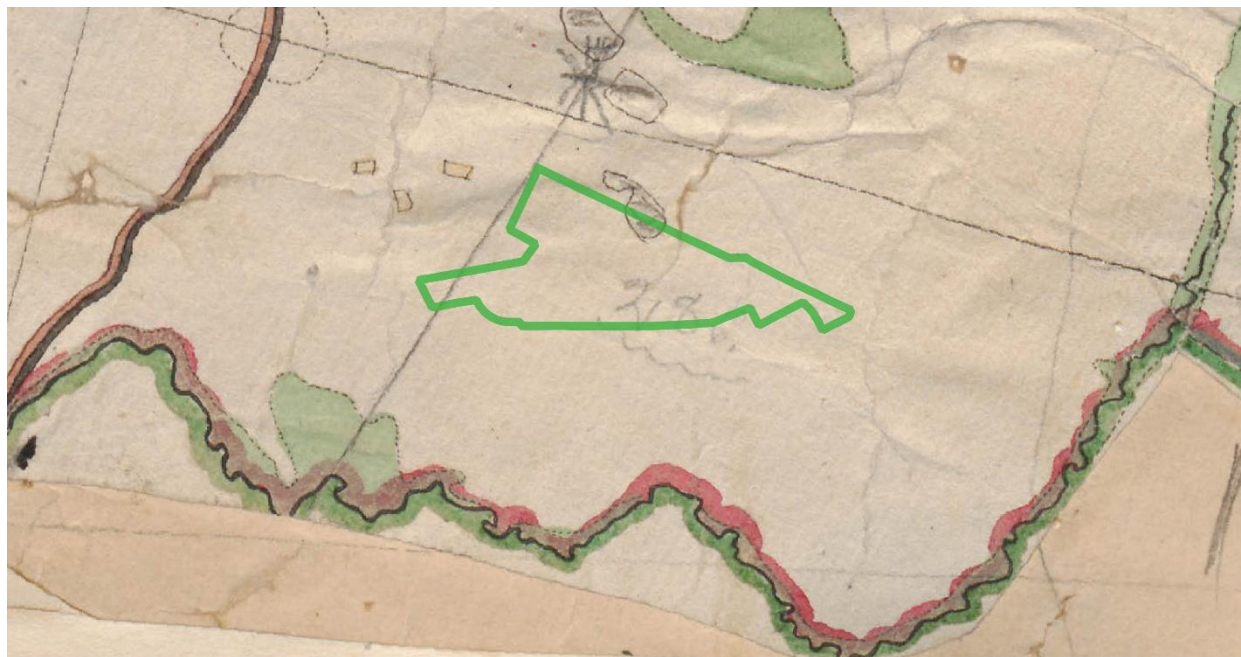
Historiallisten karttojen perusteella selvitysalueella ei sijaitse mitään arkeologisessa mielessä huomioitavaa.

Vuoden 1963 peruskartassa ainoa ero nykytilaan verrattuna koskee muutamaa peltoalueen reunalla olevaa rakennusta, jotka on nyttemmin purettu.

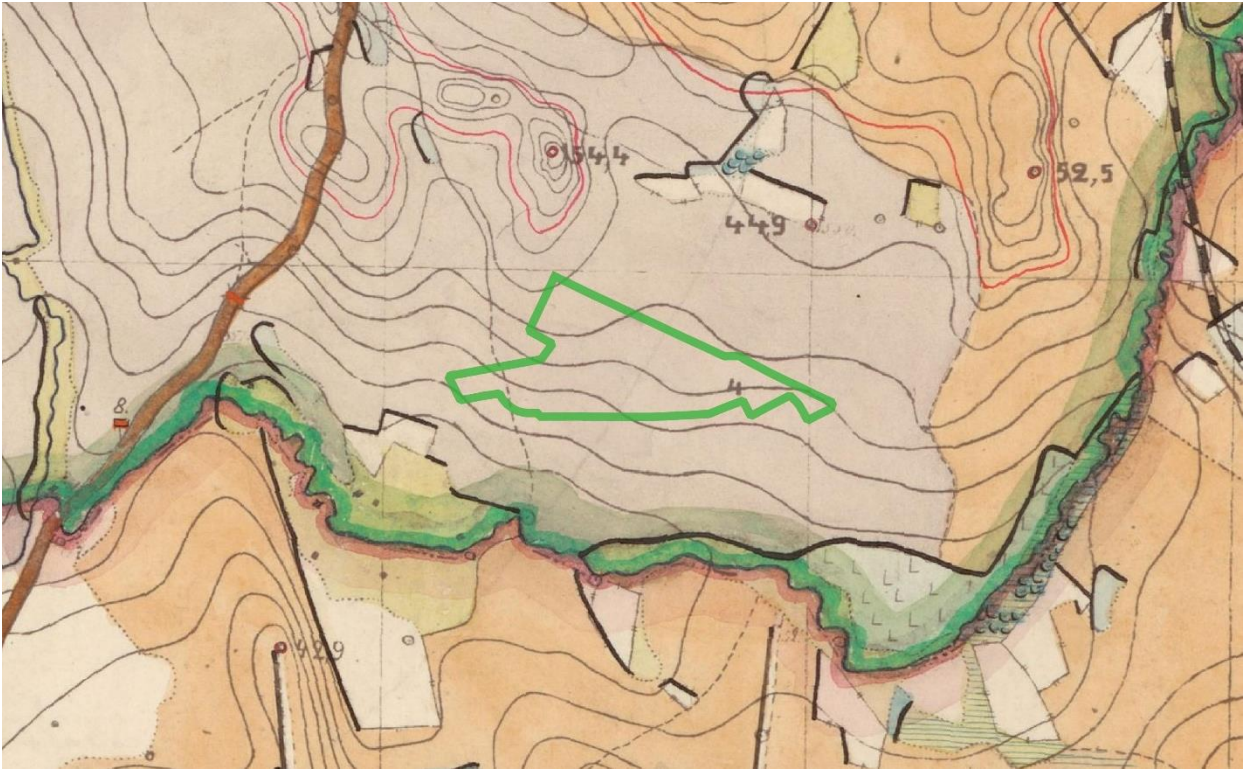
Vinovalovarjosteesta erottui metsäalueelta muutamia poikkeamia, jotka tarkastettiin maastossa.



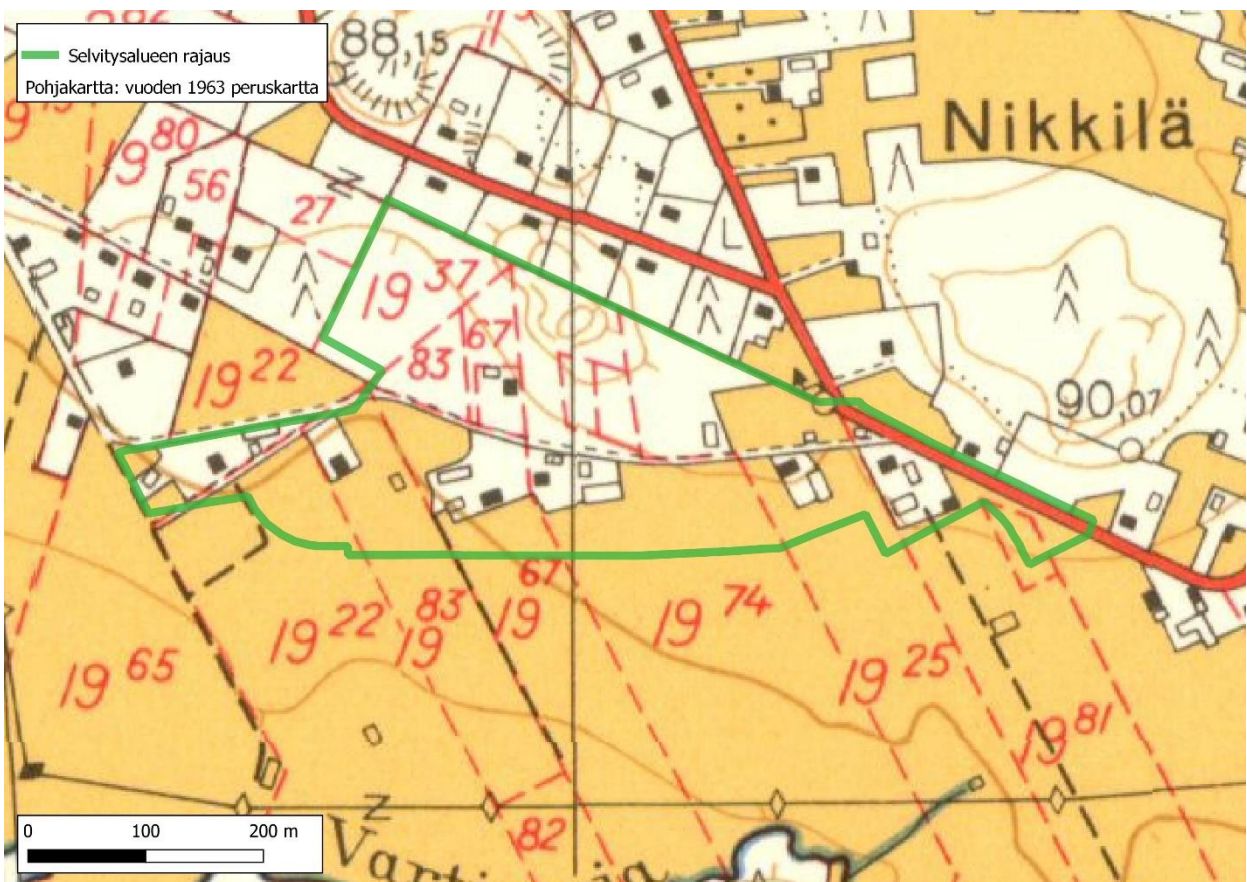
Kartta 4. Selvitysalue maanmittari N. Westermarkin vuosina 1750–52 piirtämällä kartalla (sinisen rajauksen sisällä). Alue on ollut metsää.



Kartta 5. Selvitysalue vihreällä rajattuna 1840-luvun pitäjänkartalla. Asemointi Johanna Rahtola, Maanala Oy.



Kartta 6. Selvitysalue vihreällä vuosina 1874–75 laaditulla Senaatin kartalla. Asemointi Johanna Rahtola, Maanala Oy.



Kartta 7. Selvitysalue vuoden 1963 peruskartalla. Asemointi Johanna Rahtola, Maanala Oy.

4. Inventointi ja tulokset

4.1. Peltoalueet

Peltoalue jaettiin viiteen lohkoon (A–E) vallinneen maankäytön perusteella (ks. karttaa 8).

Lohko A oli kokonaan nurmea, jolla pintapoiminta ei ollut mahdollista. Maata kairattiin arkeologin T-piikkikairalla ja maan todettiin olevan kauttaaltaan savikkoa. Koekuoppia tai lapionpistoja ei tehty, mutta aluetta kuljettiin ristiin-rastiin metallinilmaisimen kanssa, tuloksetta. Mitään arkeologisia havaintoja metallinpaljastimella ei tehty.

Lohkon länsireunassa havaittiin hyvin säilynyt vanhan asuinrakennuksen kivijalka ja raunioitunut jäännös. Rakennuksessa oli betoninen porras jäljellä sekä betonista kivijalkaa. Paikalla näkyy rakennus vielä vuoden 1963 peruskartassa.

Lohkon itäreunalla maatilan pihapiirin reunalla oli laaja röykkiömäinen, pitkulainen kiveys. Kiveyksen keskellä oli betonisen aidantolpan

jäänteitä ja pientä rautaromua. Kiveyksen pituus oli yli viisi metriä ja leveys kaksi metriä. Kiveystä on pidettävä maatilan pihapiiristä ja osin pellolta kerättyjen kookkaiden kivien läjityspaikkana, johon on aikojen saatossa kasattu myös muuta rakennusjätettä.

Peltoalueen lohko B oli oraalla ja lohko C äesetty, joten molemmilla päästiin tekemään pintapoimintaa – tosin lohkolla B vain kursorisesti. Maa oli kauttaaltaan hyvin savista eikä kyntökerroksessa havaittu värimuunnoksia tai muuta, mikä olisi voinut kertoa kyntökerroksessa olleista asutuksen jäljistä.

Peltolohkolla C tehtiin intensiivinen systemaattinen pintapoiminta neljän metrin välein yhdensuuntaisilla kaistoilla ja metallinetsintä käytettiin apuna. Löydöt olivat tasolasin kappaleita, lasitettua keramiikkaa ja muutama pala muodottomaksi ruostuneita raudanpalasia.



Lohko A: pellon reunassa olevan vanhan rakennuksen kivijalan jäännökset. Kuva Hannu Takala, Maanala Oy.



Oraalla ollut inventoinnin peltolohko B ja äestetty lohko C Rengaskadulta kuvattuna. Kuva Hannu Takala, Maanala Oy.

Maatalon pihapiirissä ollut pieni peltokaistale D ja maantien toisella puolella ollut lohko E olivat kokonaan nurmella. Kaira- ja lapionpistohavaintojen mukaan maa oli savikkoa – lohkot käveltiin läpi, mutta pintapoiminta ei ollut mahdollista. Kairauksen mukaan maa on kovaa, puhdasta savikkoa. Mitään arkeologisesti kiinnostavia havaintoja ei tehty.

Yhteenvetona peltoalueiden osalta voi todeta, että niiltä ei tullut esille mitään arkeologisesti kiinnostavaa. Sen sijaan muokatussa maassa oli erittäin runsaasti tiiliskiven kappaleita, taso-lasin kappaleita, lasitettua keramiikkaa, valkopolliinia sekä ruostuneita raudankappaleita. Myös posliinisia sähkölinjojen eristeiden kappaleita löytyi. Löytöjä ei otettu talteen.

Maata kairattiin aktiivisesti arkeologin T-piikki-kairalla. Maaperän värissä tai koostumuksessa ei haivattu mitään poikkeamia kairauksissa eikä silmämääräisessä havainnoinnissa: maa oli tiivistä harmaata savikkoa kauttaaltaan, kuten aiempi maaperätutkimus oli osoittanut.

4.2. Peitteinen metsäalue

Selvitysaluetta itä-länsi-suuntaisesti halkovan Rengaskadun pohjoispuoli on pääosin metsää, lukuun ottamatta pientä peltolohkoa (lohko E kartalla 8) metsäalueen itäpuolella. Selvitysalueen koillisreuna rajautuu kallioalueeseen. Kallion lakialue on suhteellisen tasainen, kallion reuna-alueet ovat louhikkoisia ja paikoin

hyvin jyrkkiä. Muutoin metsäinen osuus selvitysalueesta on kosteapohjaista tasaista metsämaata.

Alue tarkastettiin kattavasti silmävaraisesti, muutamat maastossa todetut kuopat tarkastettiin lapionpistoilla.

Kallioalueen lounaisreunalla todettiin kaksi kellarin jäännöstä (kartalla 8 havainnot 1 ja 2). Niistä pohjoisempi (nro 1, N 6757821 E 427810) on tehty osin rinteeseen siten, että sen lounaaseen suuntautuva oviaukko on tasisella maalla. Luonnonkivistä ladotun kellarin perustuksen/pohjan koko on noin 3 m x 90 cm, kivikertoja on 1–2 ja reunan korkeus on 30–40 cm. Oletettavasti tämän rakenteen päällä on ollut aikoinaan puinen rakenne.

Toinen kellarinjäännös (nro 2, N 6757834 E 427799) on maarakenteinen maahan kaivettu soikea vallillinen kuoppa, jonka oviaukko oli etelään. Sen koko on noin 3 x 4 m ja syvyys noin 80 cm. Rakenne on kokonaan rinteessä.

Olemassa olevien 1700–1800-luvun karttojen perusteella alue on ollut metsää. Myöhemmin 1960-luvun peruskartalla metsäaluetta ympäröivät pellot, ja alueella on rakennuksia. Karttaineiston perusteella voidaan arvioida kellarinjäännösten ajoittuvan 1900-luvulle. Maastosaakaan ei saatu havaintoja, joiden perusteella niitä voitaisiin tarkemmin ajoittaa. Ajoituksen perusteella jäännösten arvioidaan olevan ns. muita kohteita.



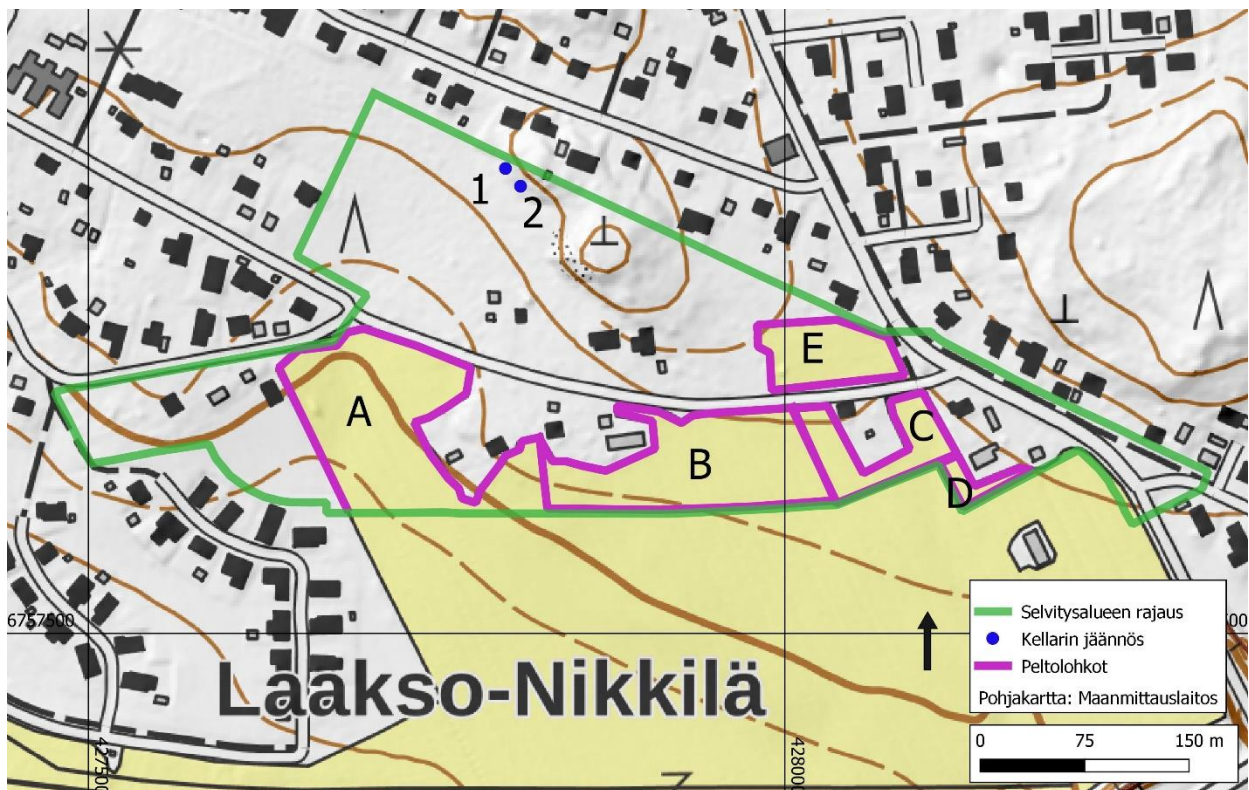
Metsäalueen lounaisosaa Rengaskadun pohjoispuolella. Kuva länteen. Kuva Johanna Rahtola, Maanala Oy.



Luonnonkivistä tehty kellarin jäännös. Kuva koilliseseen. Kuva Johanna Rahtola, Maanala Oy.



Kallion kupeessa todettu vallillinen kellarikuoppa. Kuva luoteeseen. Kuva Johanna Rahtola, Maanala Oy.



Kartta 8. Peltoalueen jako lohkoihin vallinneen maankäytön perusteella sekä metsäalueelta havaitut kellareiden jäännösten sijaintipaikat.

5. Yhteenveto tutkimuksen tuloksista

Laakso-Nikkilän inventoinnin peltoalueelta ei löytynyt mitään arkeologiseen kulttuuriperintöön liittyviä irtolöytäjä tai rakenteita. Havainnot olivat nuoria eikä niillä ole vaikutusta alueen kaavoitukseen ja maankäytön suunnitteluun.

Peitteiseltä metsäalueelta löytyneet kellareiden jäännökset (nro 1–2) arvioidaan sijoittuvat 1900-luvulle ja ehdotamme kohteiden statukseksi ”muu kulttuuriperintökohde”.

Lahdessa 20.5.2022

Hannu Takala

Arkeologi, FT, Dos.

Johanna Rahtola

Arkeologi, FM

Maanala Oy

6. Lähteet

Peruskartta 1963. *Karttalehti 3111 03 Lahti*. Maanmittauslaitos.

Pitäjänkartasto 1842. *Karttalehti 3111 03 Hollola*. Pitäjänkartasto, Maanmittauslaitoksen historiallinen kartta-arkisto, Kansallisarkisto.

Senaatin kartta 1874–75. *Karttalehti XIV/33*. Senaatin kartasto, Maanmittauslaitoksen historiallinen kartta-arkisto, Kansallisarkisto.

Westermark, N. 1750–52. *Charta öfwer Lahtis och Järvenpää Byars Skog ägor i Hollol Sock öfver Hollola Härad och Tavastehus Län*. Maanmittauslaitoksen historiallinen kartta-arkisto, Kansallisarkisto.