

Lähtettäjä: [REDACTED]
Vastaaottaja: [Kirjamo Lahti](#)
Aihe: 245/2021
Päivämäärä: keskiviikko 20. huhtikuuta 2022 20.15.34

Hei,

Viiteen 245/2021 Laakso-Nikkilä II rivitalotontiksi aiottu tontti 4002 (Sirkantien uusi jatke) on aivan liian ahdas rivitaloille eikä sovi muuhun nykyiseen ja aiottuun pientalokantaan. Alueella on myös huomiotava pintkää rinnettä valuvat runsaat pintavedet. Rengaskatu 22 kohdalla runsaat pintavedet on ollut pakko ohjata tyhjälle tontille imeytykseen. Tämä valumasuunta on huomiotava ja uudelleen mietittävä rakennettaessa.

[REDACTED]

Hanki [Outlook for Android](#)

Lähettäjä:

Lähetetty:

Vastaanottaja:

Aihe:

Liitteet:

Kirjaamo_Lahti

Muistutus asiaan 245/2021.

Muistutus kaavaluonnokseta.docx

Liitteenä muistutus kaavaan 245/2021.



MUISTUTUS
1.5.2022

Lahden tekninen ja ympäristölautakunta

Muistutus asiassa 245/2021

Suunnitteilla olevan kaavan alueella pitkään asuneena ja edelleen asuvana haluan tuoda esille seuraavia asioita:

Alueen kaavoittaminen on toivottavaa ja kaavoituksen avulla alueen viihtyvyyttä ja rakennetta voidaan kehittää positiivisesti osaksi toimivaa kaupunkirakennetta.

Kyseessä oleva kaavaluonnos ei kuitenkaan täytä kokonaisuutena hyviä kaavalta vaadittavia peruslähtökohtia.

Alueella on voimakas liikennemelu valtatie 4:n takia. Melusuojaus on erittäin puutteellinen tai olematon. Uuden kaavan suunnittelussa ei voida eikä tule lähteä ajatuksesta, että meluntorjunta jätetään ja sysätään alueelle rakentavien harteille. Meluntorjunta on toteutettava keskitetysti ja tehokkaasti kaavan laatijan toimesta.

Kaavaluonnoksessa oletetaan, että rakennusten sijoittelulla saadaan riittävä melusuojaus piha-alueille. Tämä aiheuttaa sen, että oleskelualueiden tulee sijaita rakennusten takana suhteessa melulähteeseen. Kyseisellä alueella se ei ole järkevää tonttien käyttöä, koska näin oleskelualueet sijoittuisivat rakennusten välittömään läheisyyteen niiden pohjoispuolelle. Luontevaa lämmintä ja valoisaa eteläpuolta ei voisi näin tonttien piha-alueilla hyödyntää oleskeluun. Lisäksi merkittävä osa talojen pihoista tulisi sijaitsemaan kadun ja rakennuksen välissä, kun päinvastaisella ratkaisulla pihat voisivat sijaita kadulta katsottuna suojassa rakennusten takana. Kun kaava myöhemmin laajentuu meluvallin toteuttamisen jälkeen koskemaan Laakso-Nikkilän eteläistä osaa, olisi nämä tässä kaavaluonnoksessa suunnitellut rakennusmassasijoittelut toteutettu turhaan epäedullisella tavalla ja pois sulkien luontevia ja hyviä ratkaisuja rakennusten sijoittelun suhteen. Eli maa-alueesta ei näin saada parasta lopputulosta ja

hyötyä. Melusuojaus alueella tulee siis suorittaa keskitetysti ja mahdollisimman tehokkaasti, ei puutteellisilla ja pilkottuilla osaratkaisuilla. Ehdotetussa ratkaisussa esille tuotu maavalli kaava-alueen rajalla on parempi kuin kokonaan toteuttamaton yhtenäinen melusuojaus.

Lisäksi melun suhteen tulee huomioida, että jo olemassa oleva asutus alueella kärsii hyvin voimakkaasta meluhaitasta. Vaikka vanhalle asutukselle onkin eri raja-arvot melun suhteen, ei voida pitää hyväksyttävänä, että alueella jo asuvien terveyttä ja asuinolosuhteita ei huomioida meluntorjunnassa. Melu on vuosien varrella lisääntynyt radikaalisti. Alueen olemassa oleva rakennuskanta on rakennettu ennen nykyisenkaltaisen melumäärän olemassaoloa, suurin osa jo ennen kuin valtatie 4:n nykyisestä linjauksesta on ollut mitään tietoa. Näin tähän meluasiaan ei ole voinut vaikuttaa rakennusaikana eikä ennakoida näin voimakasta melun lisääntymistä.

Aiemmassa kaavaluonnoksessa, joka koski myös alueen eteläosaa, rivitalot oli suunniteltu hienosti omaksi uudeksi kokonaisuudekseen uudelle alueelle, erotettuna vanhasta asutuksesta.

Kyseessä olevassa luonnoksessa omakotialueen sekaan on sijoitettu rivitaloja, jotka eivät sovi vanhan asutuksen joukkoon visuaalisesti eikä alueen pientalovaltaista rakennetta kunnioittaen. Kyseessä olevan alueen kaavoituksessa tulee palata entiseen suunnitelmaan, jossa rivitalot muodostavat oman hyvän kokonaisuutensa kokonaan uudella alueella etelämpänä. Näin turvataan ja säilytetään jo olemassa olevan rakenteen kaupunkikuvallinen ilme ja viihtyisyys samanhenkisellä täydennysrakentamisella ja annetaan myös edellytykset hyvän kokonaisuuden suunnittelulle rivitalojen suhteen. Niitä ei tule ahtaa pienille tonteille vanhan rakenteen sisään.

Koska rivitaloasutuksesta aiheutuu suhteessa enemmän liikennettä omakotiasutukseen verrattuna, on rivitalot järkevämpää sijoittaa uuden kokoojakadun läheisyyteen kuin suunnitelluille päättyville pienille kaduille omakotiasutuksen keskelle.

Vastustamme rivitalojen sijoittamista Rengaskadun varrelle ahtaalle tontille esitetyn suunnitelman mukaisesti.

Liikennejärjestelyt alueella eivät voi toteutua esitetystä järjestyksessä. Kun Rengaskatu suunnitelman mukaan suljetaan

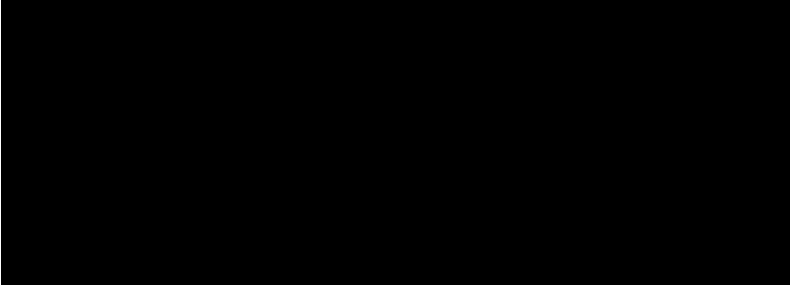
läpiajoliikenteeltä, siirtyy poikkiliikenne alueella suurelta osin Metsätielle. Se on kapea ja mutkainen pientalojen liikennettä palveleva katu. Ala-Nikkilänkadun jatke tulee rakentaa ensin valmiiksi palvelemaan alueen poikittaisliikennettä ja Ämmälän alueelle suuntautuvaa liikennettä. Näin vältetään liikenteen siirtyminen Metsätielle. Myös uudelta Rinnepellonkadulta etelään suuntautuva liikenne ohjautuu uudelle kokoojakadulle eikä alueen pienille kaduille. Tämä mahdollistaa myös joukkoliikenteen kehittämisen alueella. Joukkoliikenne alueelle on hyvin puutteellista, ja on tarpeellista, että kaupungin strategian mukaisesti luodaan edellytykset kestävän kehityksen hengessä yksityisautoilun vähentämiseen ja joukkoliikenteen kehittämiseen.

Yhteenvetona todettakoon, että alueen kaava pitää suunnitella isona kokonaisuutena oikeassa järjestyksessä kaikkien kannalta parhaan lopputuloksen saavuttamiseksi. Ensin on toteutettava melusuojaus ja toimiva katujen runkoverkosto. Niiden kanssa yhdessä on hyvä suunnitella kestävän kehityksen mukainen ja kaikille osapuolille paras kaava, joka ottaa huomioon niin kaupungin tonttitarjontatarpeet, rakentajat kuin jo olemassa olevan asutuksenkin. Tämä lisää asukkaiden viihtyvyyttä ja takaa turvallisen ja terveellisen asuin ympäristön alueella. Saatujen tietojen mukaan valtio on luvannut osallistua merkittäväällä avustuksella meluvallin rakentamiseen, jos päätös asiasta kaupungissa tehdään riittävän nopeasti. Tätä tilaisuutta ei pidä hukata, vaan meluvallin rakentamispäätös on tehtävä viivyttelämättä. Näin päästään koko alueen kaavasunnittelua jatkamaa hyödyntäen jo nyt tehtyä työtä osana laajaa suunnitelmaa.

Tämän lisäksi toivomme alueen virkistysalueitistön toteutusta ja kytkemistä Renkomäen virkistysalueeseen mahdollisimman pian kaavan edistymisestä riippumatta.

Lahdessa 1.5.2022





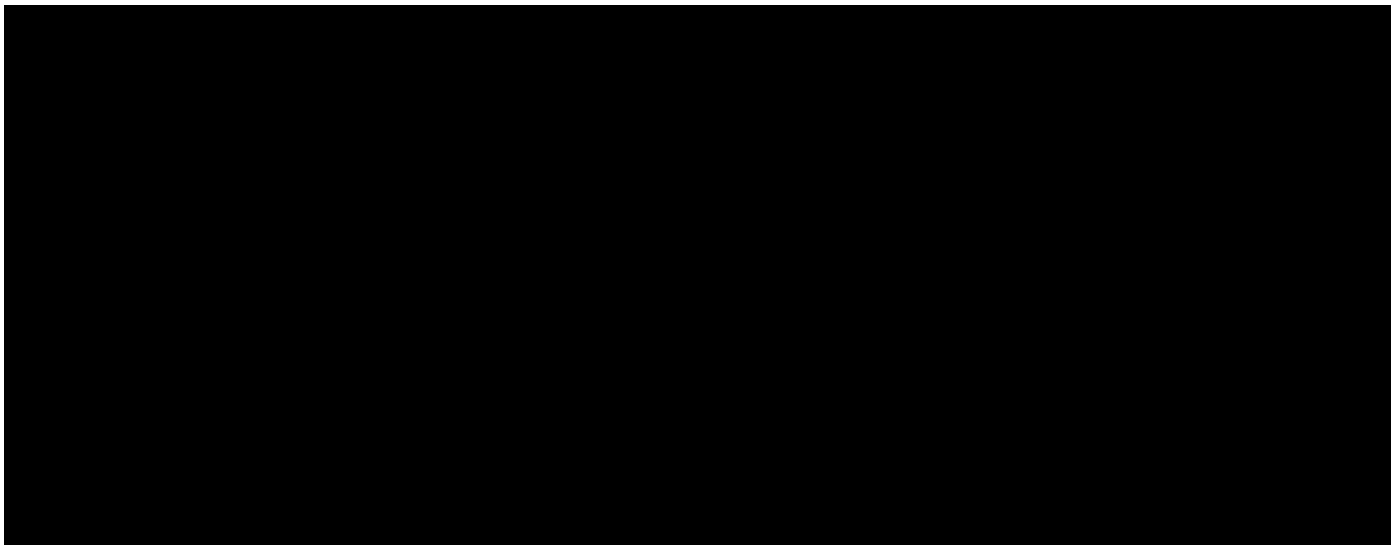
HUOMIOON OTETTAVAA ASEMAKAAVA A-2642 LAADINNASSA

Asemakaavassa olevan maan omistajina haluamme tuoda esiin mielipiteenä Metsä-Pekkalantie 1 osalta seuraavaa:

1. Maakaupassa Lahden kaupungin, geodeetti Juha Helminen, kanssa sovittiin, että jäljelle jäävän tilakeskuksen tehokkuusluvaksi kaavoituksessa tulee 0,25. Nyt se on kaavaluonnoksessa 0,20, jonka pyydämme korjaamaan kaupan yhteydessä sovitun mukaiseksi.
2. Tilakeskuksessa on erillinen noin 1 000 m² omakotitontti. Esitämme, että kaavoituksessa koko tilakeskuksen rakentamista voitaisiin käsitellä yhtenä kokonaisuutena, jolloin sen pinta-ala on n. 3 500m². Tällöin se voidaan kaavoittaa AP-1 luokkaan eli asuinpientalojen ja rivitalojen rakentamisalana.

Tällöin tilakeskuksen alue voisi palvella paremmin kaavalla tavoiteltavia viihtyisän asumisen tarpeita. Siihen tilakeskuksen puusto ja lähiympäristö antavat oivat puitteet.

3. Esitämme, että tilakeskuksen eteläpuolelle muodostettaisiin jatkokaavoituksessa vihreä vyöhyke kehystämään tilakeskusta osana



Mustakallio Marja

Lähtettäjä: [REDACTED]
Lähetetty: torstai 20. toukokuuta 2021 13.29
Vastaanottaja: Mustakallio Marja
Aihe: Laakso-Nikkilä II - alueen pintavesien poisto
Liitteet: Metsätie 25 A vesireitti19_5_2021.jpg

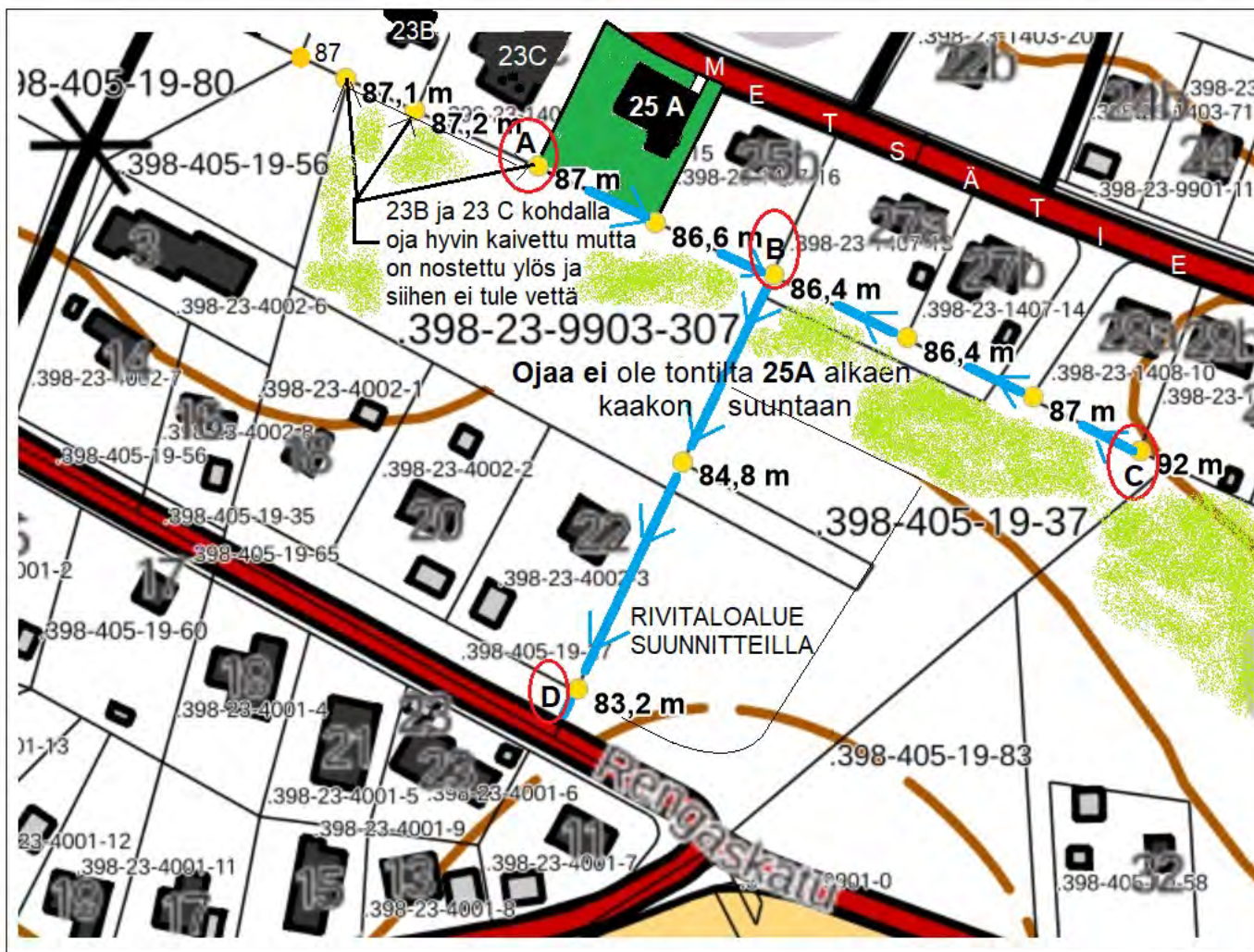
Hei Marja,

kysyn vesien poistosta suunnitteilla olevalla Laakso-Nikkilä II -alueella.
Uudisrakentaminen ei saisi heikentää pintavesien poistoa ainakaan tonttini 25A kohdalla, joka jo muutoinkin on vesittynyt ojien puutteellisuudesta johtuen kiinteistöllä 398-23-9903-307

terveisin

[REDACTED]

Lähetetty Windows 10:n [Sähköpostista](#)



Ojaa ei ole pisteiden A, B, C ja D välillä. Vesi ei poistu Metsätien kiinteistöjen lounaisraja-alueilta. Sinisellä viivalla on ehdotus veden poistoon avo-ojalla. A-B ojasuunnitelman pituus 70 m, C-B 109 m, B-D 130 m

Lähetäjä: [REDACTED]
Lähetetty: tiistai 3. toukokuuta 2022 23.31
Vastaanottaja: Kirjaamo_Lahti
Aihe: Kaavaluonnos Laakso-Nikkilä 245/2021

Kaupungin tulee ehdottomasti toteuttaa meluvalli moottoritien varteen, kun uutta asuinalueita kaavoitetaan ja parempi olisi kaavoittaa koko alue kerralla. Silloin rakentamisesta syntyvän maa-aineksen voisi hyödyntää meluvallissa ja kuljetusmatka olisi lyhyt. Meluntorjuntaa ei voi missään tapauksessa siirtää tulevien asukkaiden vastuulle! Se ei olisi tehokasta ja lisäksi pihat pitäisi rakentaa pohjoisen puolelle.

Rivitaloasutusta voisi kaavoittaa Ala-Nikkilänkadun eteläpuolelle, missä on rivitaloja ennestäänkin, eikä omakotialueen keskelle.

Ala-Nikkilänkadun jatko tulee ehdottomasti rakentaa valmiiksi ennen Rengaskadun katkaisemista, jotta liikenne voi siirtyä sinne. Muuten liikenne kuormittaa liikaa kapeaa ja mutkaista Metsätietä sekä Orvokkitietä.

Myöskin Ajokadulla koulun kohdalla liikenne lisääntyy!

Miksi Rengaskatu pitää ylipäätään katkaista?

[REDACTED]

Lähetäjä: [REDACTED]
Lähetetty: tiistai 3. toukokuuta 2022 19.16
Vastaanottaja: Kirjaamo_Lahti
Aihe: Laakso-Nikkilä II asemakaava

Hei,

Tutustuin luonnokseen ja mieleeni nousi ensimmäisenä huoli Rengastien sulkemisesta, koska silloin liikenne ohjautuu Metsätielle, joka on tähän asti ollut turvallisin reitti koululaisille
Tämä on todella suuri turvallisuusriski koulumatkalle, koska tällä tiellä ajetaan tälläkin hetkellä toisinaan todella kovaa

Toinen huoli on virkistysalueen/polun ja yksityisten tonttien välinen alue, jotta yksityisyys kotipihoilla säilyisi?

[REDACTED]

asianumero 245/2021

Lähetäjä: [REDACTED]
Lähetetty: tiistai 3. toukokuuta 2022 12.29
Vastaanottaja: Kirjaamo_Lahti
Aihe: Asemakaava Laakso-Nikkilä II

Alueen suunnittelu pitäisi aloittaa kokonaisuudesta. Ensin melutorjunta ja liikenne. Asukkaita ei voi velvoittaa itse melutorjuntaan vaan hoitaa se kaupungin puolesta. Liikennettä ei saa lisätä Metsätien, kun se on mutkainen ja kapea. Rengastien katkaisua pitää vielä harkita ja jos se on tehtävä, on ensin jatkettava Ala-Nikkilänkatua, tehtävä siitä leveä ja suurempi kuin Metsätie. Sirkantien tonttien maaperä on syytä tutki, sillä on kosteaa. Joukkoliikennettä on syytä parantaa, niin että on lyhyt matka pysäkeille ja pääsee kulkemaan myös iltaisin ja viikonloppuisin. Linja 13 tavoittaa itäistä Nikkilää ja jos se kulkisi muulloinkin kuin koulujen aikoihin, pääsisi keskustaan ja jopa satamaan ja Sibeliustalolle. Ajotien turvallisuutta pitäisi miettiä. Siellä on monia vaaratilanteita, kun koulun saattoliikenne tukkii Metsätien liittymän ja näkyvyys on huono pimeään aikaan. Myös Ala-Nikkilänkadun liittymässä ei näkyvyyttä ole, kun on korkeat hanget ja pensaat. Siihen risteykseen valot olisi parhaimmat.

[REDACTED]

Laakso-Nikkilä II asemakaavaluonnos

Olemme kuulleet, että Nikkilän Rengaskadun alueelle kaavoitetaan uutta asuntoaluetta. Alueen tulevaan liikenteeseen liittyen, tuomme esiin ongelman lähellä ko. aluetta, eli Nikkilän Hiiden^{Pohja}kadun.

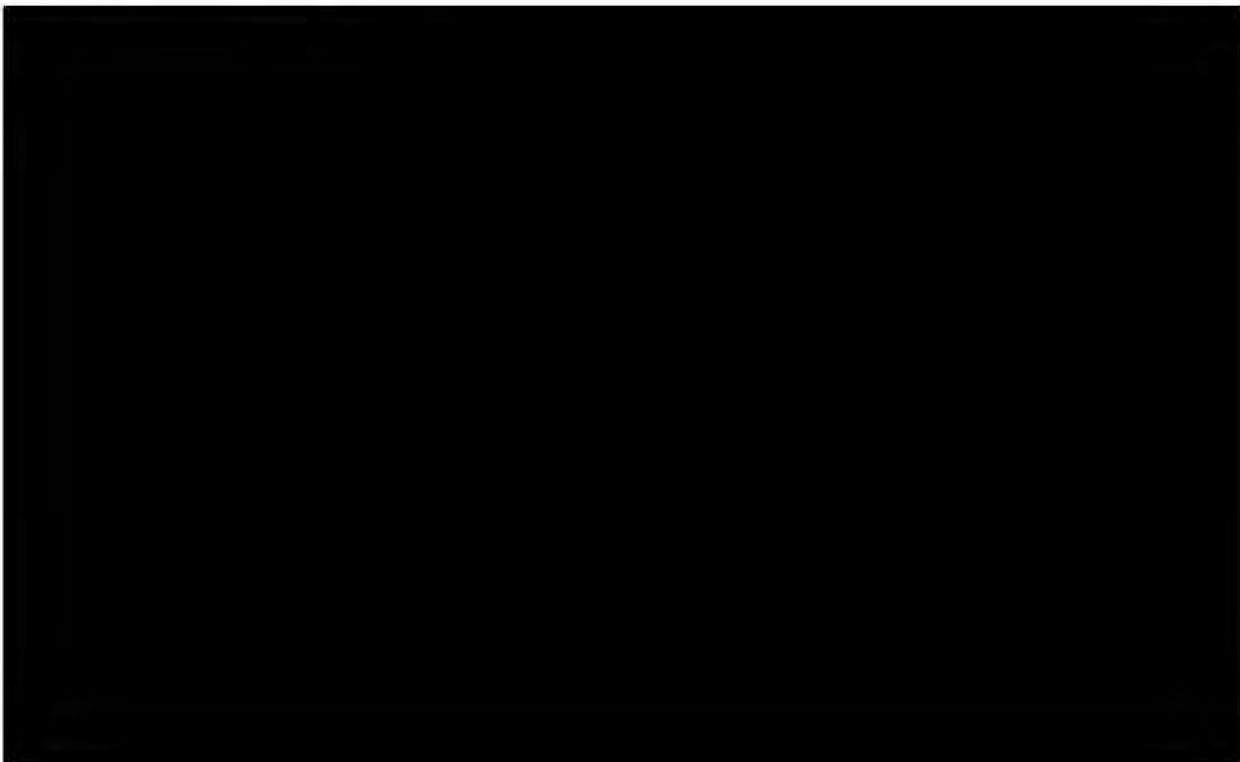
Jo nyt, vasta asemakaavaluonnoksen ollessa lausuntovaiheessa, Ala-Nikkilän alueelta on muodostunut päivittäinen, jatkuva autoliikenne Rengaskadulta Hiiden^{Pohja}kadun kautta Muuntajankadulle, osa autoilijoista käyttää samalla Ukonkatu - Panunkatu reittiä oikotienä Metsätielle. Muuntajankadun päässä on moottoriajoneuvolla ajon kieltävä liikennemerkki Hiidenpolulle, myös Ukonkadun ja Panunkadun välissä on liikennemerkillä ajo estetty.

On vaikea kuvitella, etteikö uuden asuinalueen myötä läpiajoliikenne näitä kyseisiä "oikopolkuja" pitkin edelleen lisääntyisi. Nykyinen kevyelle liikenteelle tarkoitettu kulkuyhteys Hiidenpolulta Muuntajankadun ja Hiidenkadun risteykseen on vaarallinen väylä, joka olisi syytä sulkea asemakaavamuutoksella. Pelkällä ajoliikenteen kieltävällä liikennemerkillä ei tunnu olevan mitään vaikutusta. Vauhdikkaasti ajelevat autoilijat ovat aiheuttaneet toiminnallaan jalankulkijoille useita läheltä piti -tilanteita. Moottoriajoneuvoilta kiellettyä katuosuutta käyttävät henkilöautoilijoiden lisäksi moottoripyöräilijät, jakeluautot ja jopa jätekuljetusyhtiöt. Rengaskadulta on jo toimiva, asfaltoitu turvallinen kevyenliikenteen tieyhteys Muuntajankadulle, sähkölinjojen vieressä.

Olisiko mahdollista Nikkilän Rengaskadun kaavavaiheessa puuttua samalla myös Hiidenkujalla tapahtumaan laittomaan liikennöintiin, mikä tulee lisääntyvän asutuksen myötä edelleen lisääntymään?

Lahdessa 24.4.2022

Hiidenkadun asukkaat





Hiidenpolku Muuntajankadun/Hiidenkadun suunnalta



Rengaskadun suunnasta



Ukonkadun suunnasta



Panunkadun suunnasta

Lähetäjä: Nikkilän asukas- ja omakotiyhdistys ry <nikkila.oky@gmail.com>
Lähetetty: sunnuntai 1. toukokuuta 2022 19.50
Vastaanottaja: Kirjaamo_Lahti
Aihe: Mieliipide Laakso-Nikkilä II asemakaavaluonnokseen (245/2021)
Liitteet: Nikkilän OKY Mieliipide asemakaavaluonnokseen 245_2021.pdf

Hei,

liitteenä Nikkilän asukas- ja omakotiyhdistys ry:n mieliipide Laakso-Nikkilä II asemakaavaluonnokseen (245/2021).

[REDACTED]



Mielipide: Asemakaavamuutosluonnos (245/2021) Nikkilä, Rengaskatu-Metsä-Pekkalantie, Laakso-Nikkilä II

Laakso-Nikkilä II asemakaavamuutoksen tavoitteena on kaavoittaa Rengaskadun ja Metsä-Pekkalantien alueelle uutta omakoti- ja rivitaloasutusta. Alueen kaavoitus on tärkeää tonttituotannon kannalta. Yleiskaavan toteutuksen vaiheistuksessa Laakso-Nikkilän alue on esitetty 2. vyöhykkeeksi heti keskustan lähiympäristön jälkeen. Asemakaavaluonnoksen tavoitteena on luoda vanhaan rakenteeseen luontevasti liittyvä, viihtyisä omakotivaltainen asuinalueen laajennus. Kaavassa olevat kaksi AP-tonttia mahdollistavat pientalo- muotoisen ryhmärakentamisen tai rivitalorakentamisen. Kaavaluonnos sisältää asumiseen tarkoitettujen tonttien lisäksi nykyisen Rengaskadun katkaisun.

Kaavaselostuksen mukaan kaava-alue on pienennetty kaavatyön aikana noin 29 hehtaaria 11 hehtaariin. Peltoalue nykyisen Rengastien varren talojen eteläpuolelta on rajattu asemakaavasta pois. Syynä kaava-alueen pienentämiseen on meluvallin toteutuksen lykkäytyminen myöhempään ajankohtaan. Kaavaselostuksessa on todettu, että kaavaluonnos tukee kaupungin strategiaa edistämällä asukkaiden hyvinvointia lähiluontoa kestävästi hyödyntämällä ja edistää vuoden 2022 kärkihanketta 1. Hiilineutraali ympäristökouppu edistämällä asukkaiden terveyttä ja hyvinvointia luontolähtöisesti.

Liikennemelu aiheuttaa haittaa alueelle. Merkittävimpana melunlähteenä on ohitustien liikenne. VT 4:n varressa on itäpäässä melusuojavalli Lepomäentien alikulun länsipuolella osalla matkaa. Tehtyjen liikennemeluselvitysten perusteella suurella osalla kaava-alueesta ylittyy päiväajan ohjearvo 55 dB(A) ja yöajan ohjearvo 50 dB(A). Päiväajan keskiäänitaso on nyky- ja ennustetilanteessa asuintonteilla suurimmillaan 60 - 62 dB(A). Liikenteen kasvu nykyisestä ennusteeseen nostaa melutasoa tarkastelualueella noin 0,5 dB. Liikennemeluselvityksen perusteella kaavassa on määräyksiä pihatilojen sijoittamisesta ja suojaamisesta liikennemelulta. Melunsuojaustoimenpiteet tulevat kaavaluonnoksen mukaan tontin haltijan vastuulle ja toteutettaviksi.

Kaavamääräyksissä liikennemelu on huomioitu suosituksella oleskelutilojen sijoittamisesta rakennusmassan suojan puolelle. Päärakennuksen ja talousrakennuksen sekä mahdollisesti niitä yhdistävien aitojen tai lasitettujen terassien avulla tulee pyrkiä suurentamaan ohjearvot alittavan alueen kokoa. Oleskelu voidaan osoittaa myös kokonaan lasitetulle terassille ohjearvon saavuttamiseksi. Koska ohitie sijaitsee kaava-alueesta etelään, sijoittuvat suojassa olevat alueet rakennusten pohjoispuolelle.

Kaavaselostuksessa ympäristönsuojelutavoitteiksi on mainittu pohjaveden suojeleminen sekä riittävät asuintonttien ulko-oleskelualueiden suojaustoimenpiteet liikennemelulta. Osallisten tavoitteeksi on kaavaprosessin aikana syntynyt liikennemelun vähentäminen alueella sekä ulkoilureitti Vartio-ojan yli ja jatkuminen ohitien alitse etelään.

Kaavan vaikutusarviossa rakennettuun ympäristöön ja liikenteeseen arvioidut vaikutukset ovat kaavaselostuksen mukaan Laakso-Nikkilän pientaloasuinalueen täydentäminen, asemakaavoittamattoman alueen kaavoitus virkistys- ja asuinkäyttöön, suurien omakotitonttien jakaminen sekä rengastien olemassa olevan katuyhteyden hyödyntäminen tonttikatuna.



Nikkilän asukas- ja omakotiyhdistys ry:n mielipide kaavaluonnokseen

Nikkilän asukas- ja omakotiyhdistys ry pitää kaavaselostuksen kappaleessa 4.4 mainittuja asemakaavatavoitteita erittäin tärkeinä ja arvelee niiden parantavan alueen viihtyisyyttä ja vetovoimaisuutta. Asukasyhdistys onkin sitä mieltä, että kaava-alueen pienentäminen alkuperäisestä johtaa siihen, ettei tavoitteiden voida katsoa toteutuvan ja vaikutusarvio on puutteellinen, eikä asemakaava luonnoksen mukaisena ole siten toteuttamiskelpoinen. Myöskään kaupungin strategian edistäminen ei asukasyhdistyksen mielestä nykyisen kaavaluonnoksen mukaan toteutettuna toteudu. Lisäksi asukasyhdistys katsoo, että kaava-alueen pienentäminen ja meluvallin rakentamatta jättäminen muuttaa oleellisesti kaavatyössä tehtyä vaikutusarviota mm. melu- ja liikennevaikutusten takia. Asukasyhdistys haluaa korostaa etenkin seuraavien asioiden huomioimista kaavoitustyön yhteydessä.

Liikennemelun torjunta

Kuntien tulisi vastata meluntorjuntatoimenpiteistä katuverkolla sekä kaavoittaessaan asuntoalueita ja melulle herkkää toimintaa maanteiden melualueille. Näin ollen on selvää, että asemakaava-alueelle VT 4:n liikenteestä aiheutuvan melun torjunta kuuluu kunnalle, eikä sitä tule kaavamääräyksiin vastuuttaa tonttien haltijoille. Meluntorjunnassa on huomioitava kokonaisvaltaisesti koko Laakso-Nikkilän alue ja siten myös kaava-alueen ulkopuoliset melualueella sijaitsevat kiinteistöt.

Asemakaavamääräyksissä mainittu oleskelualueiden sijoittaminen rakennusmassojen suojan puolelle johtaisi oleskelualueiden sijoittamiseen rakennusten pohjoispuolelle. Tämä ei yleisesti ottaen ole oleskelupihojen haluttu sijainti, mikä johtaa todennäköisesti kaavamääräyksen suositukseen vastaiseen sijoitteluun. Meluseinien rakentaminen kiinteistöille voi lisäksi aiheuttaa melun heijastumista ja siten heikentää melutilannetta vielä nykyisestään joillain alueen tonteilla. Koska alue on jo nyt melualue, ei asukasyhdistys voi hyväksyä melutilanteen heikentämistä alueella edes osittain.

Meluntorjunta on huomattavasti tehokkaampaa melulähteen välittömään läheisyyteen toteutetuilla melusteillä, joten meluvallin jatkaminen VT 4:n varteen on ainut järkevä ja tehokas meluntorjuntatoimenpide liikennemelun vähentämiseksi alueella. Ala-Nikkilän meluvalli VT 4:n varteen on mainittu myös Lahden kaupungin lakisääteisessä meluntorjunnan toimintasuunnitelmassa yhdeksi vuosina 2019 - 2023 toteutettavista kohteista. Meluvallille on myönnetty Ara:n infra-avustusta, mikäli toteutuksesta päätetään viimeistään vuoden 2023 aikana ja toteutus tehdään vuoden 2026 loppuun mennessä. Myönnetyn avustuksen takia meluvallin toteutus olisi järkevää tehdä nyt, mikä mahdollistaisi myös asumisen kaavoittamisen koko alkuperäiselle asemakaava-alueelle ja kokonaisvaltaisen meluntorjunnan. Asukasyhdistys pitääkin meluvallin rakentamista edellytyksenä Laakso-Nikkilän lisäkaavoittamiselle.

Liikennöinti ja joukkoliikenne

Rengaskadun katkaisu ilman Ala-Nikkilänkadun jatkamista aiheuttaa merkittäviä liikenteellisiä vaikutuksia myös kaava-alueen ulkopuolelle. Liikennöinti ohjautuisi todennäköisesti Metsätielle, jolle ei tulisi kadunvarren runsaan asutuksen takia ohjata lisäliikennettä. Asukasyhdistys pitääkin Rengastien katkaisun edellytyksenä Ala-Nikkilänkadun jatkon samanaikaista rakentamista, mikä edellyttää kaava-alueen laajentamista. Ala-Nikkilänkadun jatkon suunnittelussa tulee kiinnittää erityistä huomiota liikenneturvallisuuteen ja ajonopeuksien hallintaan, koska katu on suunnitelmien mukaan suora ja vähäristeyksinen.



Asukasyhdistys on jo aiemmin joukkoliikenneuudistuksen yhteydessä ottanut kantaa Nikkilän itäosien heikkoihin joukkoliikenneyhteyksiin. Kaavaselostuksessa mainittu nykyinen bussilinja 13 on ainut tälle alueelle kulkeva linja. Se ei kulje lainkaan iltaisin tai viikonloppuisin, mikä käytännössä estää joukkoliikenteen käyttöön tukeutuvan asumisen alueella. Ajokadun pysäkeille alueen itäisestä osasta on matkaa 1,5 – 2 kilometriä. Ala-Nikkilänkadun jatkamisessa tulisi huomioida myös bussiliikenteen mahdollistaminen, jolloin osa nyt Ajokatua ajavista linja-autoista voitaisiin ohjata kulkemaan Ala-Nikkilänkatua nykyisen linjan 13 reitille. Joukkoliikenneyhteyksien parantaminen tukisi Hiilineutraali ympäristökaupunki –kärkihanketta ja lisäsi alueen vetovoimaisuutta.

Asukasyhdistys haluaa myös tuoda esille Ajokadun ja Ala-Nikkilänkadun risteysalueen turvallisuuden. Risteyksessä on talviaikaan lumikasojen ja kesällä huonosti hoidetun aluskasvillisuuden takia heikko näkymä. Lisäksi Lähteen monitoimitalon suunnalta pitkä suora ja alamäki nostavat sekä ajoneuvoliikenteen että kevyen liikenteen ajonopeuksia. Risteysaluetta tulisi turvallistaa esimerkiksi liikennempyrällä, jollaista risteykseen on myös aiemmin suunniteltu.

Virkistysalueet ja ulkoilureitit

Kaavaselostuksessa mainittua ulkoilureittiyhteyttä VT 4:n ali Renkomäen ulkoilureitistölle pidetään tärkeänä. Yhteys tulisi suunnitella ja rakentaa meluvallin rakentamisen yhteydessä siten, että meluvallin rakentamiseen liittyvää tiestöä ja rakenteita voitaisiin hyödyntää mahdollisimman kattavasti. Meluvallin maisemoinnissa tulisi huomioida myös virkistysalue ja ulkoilureitistöt.

Asukasyhdistys on esittänyt toiveen ulkoliikuntavälineiden saamiseksi alueelle. Paikaksi on ehdotettu Pussimäen leikkialuetta. Liikuntavälineitä alueelle ei ole kuitenkaan saatu. Asukasyhdistys ehdottaakin, että Sirkanpuiston lähileikkialueen peruskorjauksen yhteydessä (vuosina 2023 - 2027) tulisi tarkastella mahdollisuutta sijoittaa ulkoliikuntavälineistöä puiston yhteyteen, jolloin alue palvelisi nykyistä laajempaa asukaskuntaa.

Yhdyskuntarakenne

Kaavaluonnoksessa asuinpientalojen tai rivitalojen korttelialueet (AP-1 ja AP-2) on sijoitettu keskelle omakotitaloaluetta. Asukasyhdistyksen näkemyksen mukaan rivitaloasutusta ei tule sijoittaa omakotitalojen keskelle, vaan ne soveltuisivat paremmin alkuperäisen, laajemman kaava-alueen mukaiseen paikkaan alueen reunoille.

Rivitalotonttien koossa tulisi huomioida riittävän paikoitustilan varaaminen, jotta jatkuvaan pysäköintiin ei käytetä kadunvarsia. Rivitaloille kaavoitetut alueet ovat hyvin kosteita ja niille ohjautuu runsaasti hulevesiä. Laakso-Nikkilän alueella on ajoittain tulvimisongelmaa hulevesistä johtuen, joten niiden ohjaamiseen tulee kiinnittää huomiota.

Asukasyhdistys haluaa lopuksi kiittää kaupunkia avoimesta tiedottamisesta kaava-asiassa ja asukastilaisuuteen osallistumisesta lyhyellä varoitusajalla. Asukasyhdistys on mielellään mukana kehittämässä Nikkilän aluetta entistäkin vetovoimaisemmaksi yhteistyössä kaupungin kanssa.

Mustakallio Marja

Lähetäjä: [REDACTED]
Lähetetty: tiistai 3. toukokuuta 2022 8.12
Vastaanottaja: Mustakallio Marja
Aihe: VS: Lausuntopyyntö A-2642 Asemakaavamuutos Nikkilä, Laakso-Nikkilä II, pohjoisosa

Hei Marja!

Eteläinen kumppanuuspöytä on käsitellyt lausuntopyynnön asemakaavasta ja asemakaavan muutoksen luonnoksesta A-2642, Nikkilä, Rengaskatu-Metsä-Pekkalankatu (Laakso-Nikkilä II pohjoisosa) kokouksessa 12.4. ja puoltaa sitä. Kumppanuuspöytä pitää suunnitelmaa erinomaisena mutta haluaa esittää huomioitavaksi seuraavan kommentin: Asuinkiinteistöjen läheisyyteen liikennemelun esteeksi suunniteltu kasvillisuus toivotaan istutettavaksi tarpeeksi ajoissa, jotta se ehtii kasvaa.

Ystävällisin terveisin

[REDACTED]

[REDACTED]
kirjastopalvelukoordinaattori
Lahden kaupunginkirjasto
Kirkkokatu 31,
15141 Lahti
044 416 4103
lastu.finna.fi
[Tilaa uutiskirje](#)

Seuraa meitä somessa

[Facebookissa](#)
[Instagramissa](#)
[Twitterissä](#)

Lähetäjä: Mustakallio Marja <Marja.Mustakallio@lahti.fi>

Lähetetty: keskiviikko 6. huhtikuuta 2022 12.15

Vastaanottaja: Ihanus Marianne <Marianne.Ihanus@lahti.fi>; Kivineva Pauliina <pauliina.kivineva@lahti.fi>; Helminen Juha <Juha.Helminen@lahti.fi>; Solonen Petri <Petri.Solonen@lahti.fi>; Lehto Jouni <Jouni.Lehto@lahti.fi>; Vanninen Helene <Helene.Vanninen@lahti.fi>; Tuukkanen Saara <Saara.Tuukkanen@lahti.fi>; Järvelä Mika <Mika.Jarvela@lahti.fi>; Eskelinen Eija <Eija.Eskelinen@lahti.fi>; Virtanen Satu <Satu.Virtanen@lahti.fi>; Silvast Maria <Maria.Silvast@lahti.fi>; Kujala Kirsi <kirsi.kujala@lahti.fi>; Polojärvi Juhana <Juhana.Polojarvi@lahti.fi>; Id Nico <nico.id@lahti.fi>; Lastikka Mika <Mika.Lastikka@lahti.fi>; Tuhkanen Jani <Jani.Tuhkanen@lahti.fi>; Niemelä Markus <Markus.Niemela@lahti.fi>; Laitinen Tarja <Tarja.Laitinen@lahti.fi>; Blomgren Cecilia <Cecilia.Blomgren@lahti.fi>; Niemelä Sami <Sami.Niemela@lahti.fi>; Rahkonen Taina <Taina.Rahkonen@lahti.fi>; Yrjölä Tiia <Tiia.Yrjola@lahti.fi>; kirjaamo.hame@ely-keskus.fi; kirjaamo.uusimaa@ely-keskus.fi; elina.leukkunen@ely-keskus.fi; riskienhallinta@phpela.fi; Rusanen Johanna <johanna.rusanen@phj.fi>; Antti Leiskallio <antti.leiskallio@salpamaa.fi>; Kalliomaa Johanna <Johanna.Kalliomaa@lahti.fi>; Suunnittelu <suunnittelu@lahtiaqua.fi>; Mäki-Saari Harri; Kovanen Jarkko <Jarkko.Kovanen@lahtienergia.fi>; Hyrkkänen Leo <Leo.Hyrkkanen@lahtienergia.fi>; jarmo.joenranta@dna.fi; production-desk@telicompany.com; verkontuki@elisa.fi; ari.maijanen@posti.fi
Aihe: Lausuntopyyntö A-2642 Asemakaavamuutos Nikkilä, Laakso-Nikkilä II, pohjoisosa

[Lausuntopyyntö asemakaavasta ja asemakaavan muutoksen luonnoksesta A-2642, Nikkilä, Rengaskatu-Metsä-Pekkalankatu \(Laakso-Nikkilä II pohjoisosa\)](#)

Aikataulu Luonnosvaiheen kuuleminen on 19.4. -3.5.2022.
Asemakaavan ja asemakaavan muutoksen) on tarkoitus olla teknisessä ja ympäristölautakunnassa (kyla) 15.6.2022.

Pyydämme lausuntoa tai muuta kannanottoa mahdollisimman pian.
Lausunnot ja kannanotot voi lähettää sähköpostitse osoitteeseen: kirjaamo@lahti.fi. Asiasta 3.5.2022 mennessä esitetyt kommentit on mahdollista ottaa huomioon valmisteltaessa esitystä kylaan.

Annetut lausunnot ja kannanotot julkaistaan kaavatyön verkkosivuilla.

Mikäli nähtävillä asetettava ehdotus ei olennaisesti poikkea luonnoksesta, emme pyydä uutta lausuntoa, ellei sitä ole erityisesti toivottu.

Lahden kaupunki
Kaupunkiympäristö, asemakaavoitus

Liitteet - osallistumis- ja arviointisuunnitelma
- asemakaavan /-muutoksen luonnos
- kaavaselostusluonnos
-liikennemeluselvyys Promethor 6.10.2021

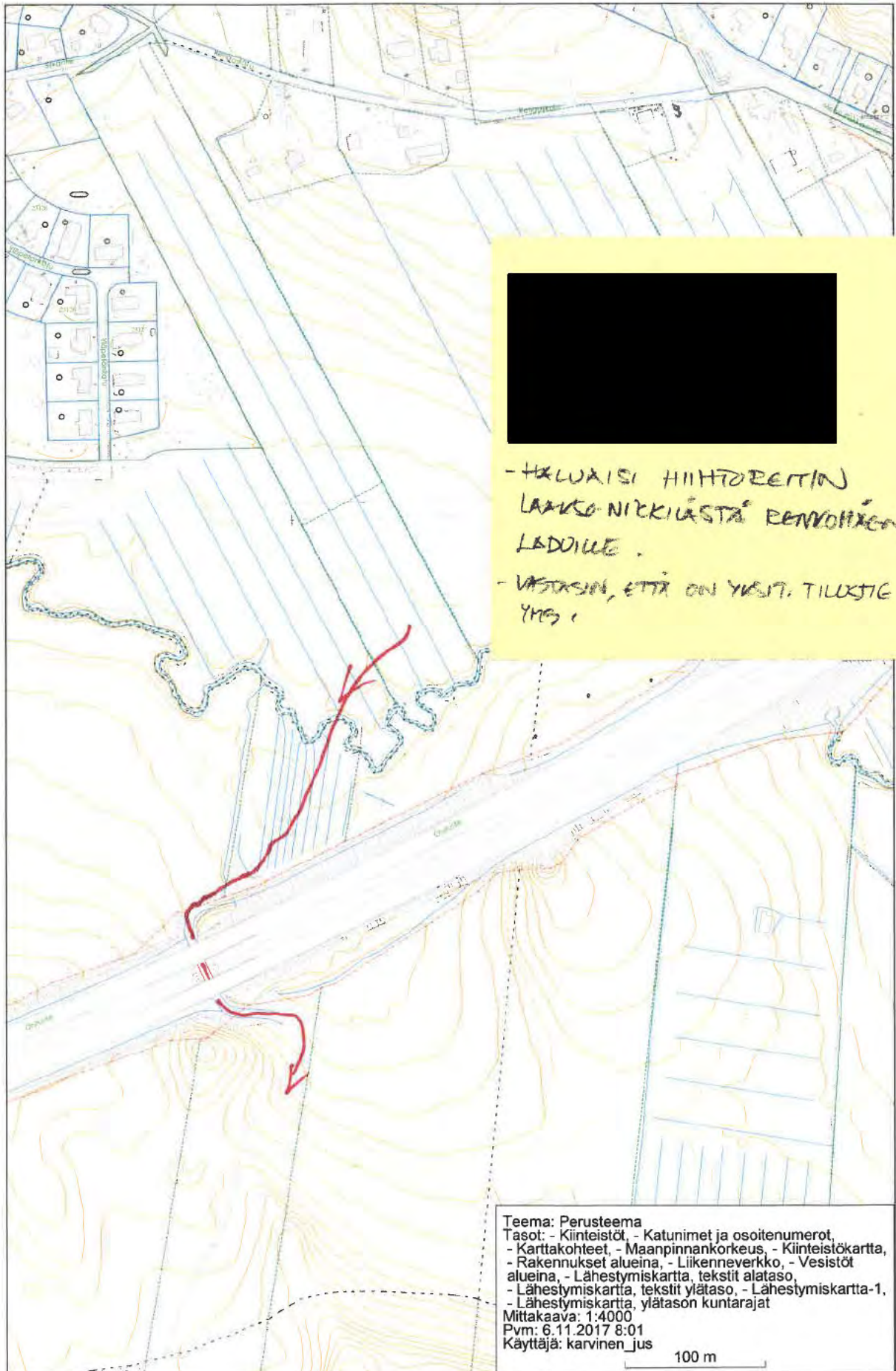
Ystävällisin terveisin

Marja Mustakallio
kaavoitusarkkitehti
Lahden kaupunki
p. 050 387 8708

www.lahti.fi | www.greenlahti.fi

twitter.com/LahdenKaupunki
facebook.com/lahdenkaupunki
twitter.com/GreenLahti2021

LAHTI
TEHTY KESTÄVÄKSI



Mustakallio Marja

Lähettäjä: [REDACTED]
Lähetetty: 16. maaliskuuta 2016 16:45
Vastaanottaja: Mustakallio Marja
Aihe: Laakso-Nikkilä II kaavoitus

Moi Marja,

Olen asunut tässä Laakso-Nikkilän I alueella Laaksopellonkadulla nyt muistaakseni 8 vuotta ja olemme naapureiden kanssa suurella mielenkiinnolla seuranneet ensin näitä maanomistusasioita (onneksi ei sitten kuitenkaan tarvinnut pakkolunastaa) ja II-alueen suunnittelua. Silloin rakentamista suunnitellessa/harkitessa sain käyttööni myös silloiset piirukset/hahmotelmat II-alueen osalta. Tämä liene muuttunut jo paljon.

Tämä on kiva alue ja siksi haluaisin tuoda esiin muutamia kehityskohteita samalla kun suunnittelet

- Liikenne: Ala-Nikkilänkatu tulee todennäköisesti jatkumaan aina Metsäpekkalantielle saakka. Se on hyvä. Kuitenkin, nyt nykyisten rivitalojen kohdalla on aina 5 – 10 autoa parkissa tien varressa jotka osittain aiheuttaa suojatielle näkemäesteitä, heikentää tienkäyttäjien turvallisuutta ja koska ne kääntyvät keskellä tietä (U-käännös) aiheuttavat vaaraa liikenteelle. Lisäksi auralla on talvella suuria ongelmia näistä autoista johtuen.
 - Huomioikaa kaavassa että kun kaikesta huolimatta aina osa autoilijoista pysäköi pihan sijasta kadulle (omistaa useamman auton, säästää parkkipaikan maksun, ei ole vapaita paikkoja, ...) niin sivukaduilla on riittävästi tienvarsitilaa paikoitukseen
 - Ala-Nikkilänkadun varteen pysäköinti tulisi koko matkalta estää pysäköintikieltomerkein.
- Melu: Kaakkoistuuli tuo vahvasti moottoritien melun pihaan myös tänne ”vanhalle” alueelle vaikka matkaa on motarille n. 500m.
 - Meluntorjunta tulisi toteuttaa moottoritien varteen. Silloin kun oman tonttini ostin minulle sanottiin että meluvalli tulee aina piiposta renkomäkeen asti tänne puolelle, mutta ei ole näkynyt. Melu ei kuulu sisälle yhtään, mutta tässä vaiheessa sille kannattaisi tehdä jotain. Renkomäen harju heijastaa melun tähän suuntaan.
- Rakennukset: Rakennusten muotokieli aika säänneltyä ja tämän alueen kaava on aika jyrkkä rakennusten monimuotoisuuden osalta.
 - Antakaa ihmisille/arkkitehdeille hieman enemmän mahdollisuutta heterogeenisempään rakennuskantaan. Vaikka maan kantavuus on heikohko niin silti kyse on vain kg/m² anturan osalta. Mielestäni se ei palvele Lahden etuja jos moottoritieltä näkyy samanlaisten peruspakettitalojen meri. Se on Neuvostoliittoa ja antaa ihmisille DDR-vaikutelman (kuten Lahden keskusta tänä päivänä tekee).

Itse pidän todella paljon tästä minun talosta, päätyvästä kadusta ja tontistani sekä puistoista ympärillä. Tehkää alueesta väljä, luonnollinen ja puhdas. Tämä tulee olemaan ainoa omakotitaloalue joka Lahdesta näkyy moottorien ohikulkijoille. Tehkää siitä hieno.

Yksi idea mikä mielestäni kannattaisi tutkia on alueen hulevesien (maa todella märkää) hyödyntäminen virkistyskäytössä. Itselläni on 7,5m halkaisiltaan ja 2m syvä allas pihassa ja se on mainio. Eli minun idea voisi olla että alemmaksi pellolle tehtäisiin 50 – 100m keinotekoinen pieni matala ”järvi” jonka vesi tulisi hulevesistä ja siten vaihtuisi. Alueella on paljon lapsia jotka varmasti pitäisivät siitä. Ja lisäksi se nostaisi alueen viihtymisarvoa paljon. Mutta tämä vain ideana.

Tässä vain muutamia ajatuksia / ideoita. Mielelläni osallistun alueen ideoimiseen / kerron asumiskokemuksia jos haluat(te).

