



Nastolan kunta

Villähteen aseman alue

Selvitys osayleiskaavaa varten

Maisema- ja ympäristöselvitys

Villähde-Koiskalan osayleiskaavan muutoksen pohjaksi.



Henna Leppänen
Nastolan kunta
Kaavoitus



12.6.2014

Selvityksen sisällysluettelo

1	Johdanto	2
1.1	Selvityksen tarkoitus ja tavoitteet	2
1.2	Toteuttaminen ja menetelmien kuvaus.....	2
1.3	Selvitysalueen sijainti, yleiskuvaus ja osa-alue-rajaukset	2
2	Lähtökohdat	3
2.1	Maanomistus	3
2.2	Maakuntakaava ja osayleiskaava.....	3
2.2.1	Viimeisimmän yleiskaavan toteutuminen alueella	5
2.3	Asemakaava ja alueen rakentuneisuus.....	5
2.4	Yhteydet alueelle ja tiestön muodostus	7
2.5	Kunnallistekniikka	8
2.6	Palvelut, yritystoiminta ja virkistys	8
2.7	Arvokkaat rakennuskohteet	9
3	Selvitysalueen kuvaus	10
3.1	Maisemarakenne	10
3.1.1	Laaja maisema	10
3.1.2	Maa- ja kallioperä	10
3.1.3	Topografia.....	11
3.1.4	Pintavedet ja valuma-alueet	11
3.1.5	Kasvillisuuden monimuotoisuuskohteet ja niiden käsittely	11
3.2	Eläimistö	13
3.2.1	Linnut	13
3.2.2	Liito-oravat	13
3.3	Laajat ympäristöhäiriöt.....	14
3.3.1	Melu	14
3.4	Muita selvityksiä.....	15
4	Osa-aluekuvaukset	15
4.1	Osa-alue-rajaukset.....	15
4.2	Lehtistenmäki.....	15
4.2.1	Maisemakuva.....	16
4.2.2	Ympäristöhäiriöt.....	16
4.2.3	Rakentaminen alueella	16
4.3	Teollisuusalue ja metsäselänne	17
4.3.1	Maisemakuva.....	17
4.3.2	Ympäristöhäiriöt.....	18
4.3.3	Rakentaminen alueella	19
4.4	Peltoalueet ja Pitkäkallion ympäristö	20
4.4.1	Maisemakuva.....	21
4.4.2	Ympäristöhäiriöt.....	21
4.4.3	Rakentaminen alueella	21
4.5	Haravakylä.....	22
4.5.1	Maisemakuva.....	22
4.5.2	Ympäristöhäiriöt.....	22
4.5.3	Rakentaminen alueella	22
5	Lähteet	22
Liitteet	23



12.6.2014

1 Johdanto

1.1 Selvityksen tarkoitus ja tavoitteet

Villähde-Koiskalan osayleiskaava-alueelle ollaan Nastolan kunnan kaavoitusohjelman 2014-2016 mukaisesti aloittamassa kaavamuuostyötä, jonka tavoitteena on ajantasaistaa osayleiskaava kunnan nykyisiä tavoitteita vastaavaksi osoittamalla uudessa osayleiskaavassa alueelle lisää pientalovaltaista asuntoaluetta erityisesti Villähteen seisakkeen välittömään läheisyyteen. Tämän selvityksen tarkoituksena on muodostaa koonti kaavamuuosalueen lähtötiedoista, sekä kuvaus alueen maisemallisista ja rakenteellisista ominaisuuksista kaavamuuoksen laadintaa varten. Selvityksen tavoitteena on myös osoittaa niitä alueita, jotka ovat muuttuneet esimerkiksi rakentamisen tai maiseman osalta viimeksi hyväksytyistä osayleiskaavasta. Selvityksen yksi tavoite on kartoittaa alueet, jotka eivät kärsi maisemallisesti liiaksi täydennysrakentamisesta.

1.2 Toteuttaminen ja menetelmien kuvaus

Selvitys on toteutettu Nastolan kunnan kaavoituksen tehtäväalueella toimistotyökentelyinä, sekä maastokäynteinä, jotka on tehty 14.3.2014 ja 15.5.2014. Maastokäynneillä alueen nykyistä rakennuskantaa sekä maisemallisia erityiskohteita on dokumentoitu digitaalisesti kuvaamalla. Selvityksessä esitellään aluksi koko inventoitavaa aluetta koskevia lähtökohtatietoja ja sen jälkeen tarkemmin rajatuista osaluista tuotettua kirjallis-kuvallista esittelyä.

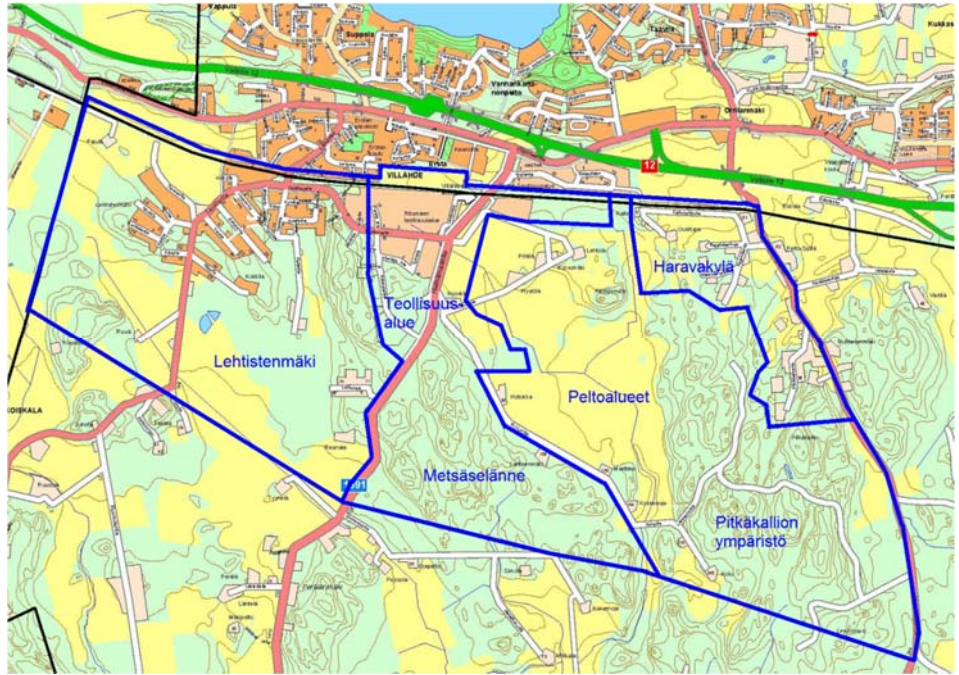
1.3 Selvitysalueen sijainti, yleiskuvaus ja osa-alueerajaukset

Selvitysalue sijaitsee Nastolan Villähteellä, Villähteen tien eteläpuolisella alueella aseman tuntumassa. Selvitysalue käsittää pohjoisessa rautatiehen, idässä Haravakyläntiehen, etelässä päävoimalinjaan ja lännessä Lahden kaupungin ja Nastolan kunnan väliseen rajaan rajautuvat alueet. Selvitysalueeseen kuuluu myös pieni peltoalue radan pohjoispuolelta aivan Villähteen aseman tuntumasta, joka on tämänhetkessä yleiskaavassa merkitty maa- ja metsätalousalueeksi (MT).

Selvitysalue käsittää Salpausselän eteläpuoliset viljelysalueet, jossa on melko runsaasti haja-asutusta maatalouden ja sodanjälkeisen asutustoiminnan seurauksena. Lähempänä Villähteen palvelullista keskustaa on uudempaa ja tiheämpää 2000-luvulla nousutta asutusta. Alue on vetovoimainen hyvien kulkuyhteyksien takia (Lahti, Kouvola, Helsinki) ja siksi olisikin tarkoituksenmukaista kaavoittaa mahdollisimman paljon uutta asutusta Villähteen aseman ympäristöön. Alueella peruspalveluiden saavutettavuus on verrattain hyvä.

Alue on jaettu maisemallisten piirteiden tarkastelua varten tarkoituksenmukaisiin osa-alueisiin, joiden maisemallisia ja ympäristöllisiä ominaisuuksia on eritelty myöhemmin tässä selvityksessä.

12.6.2014

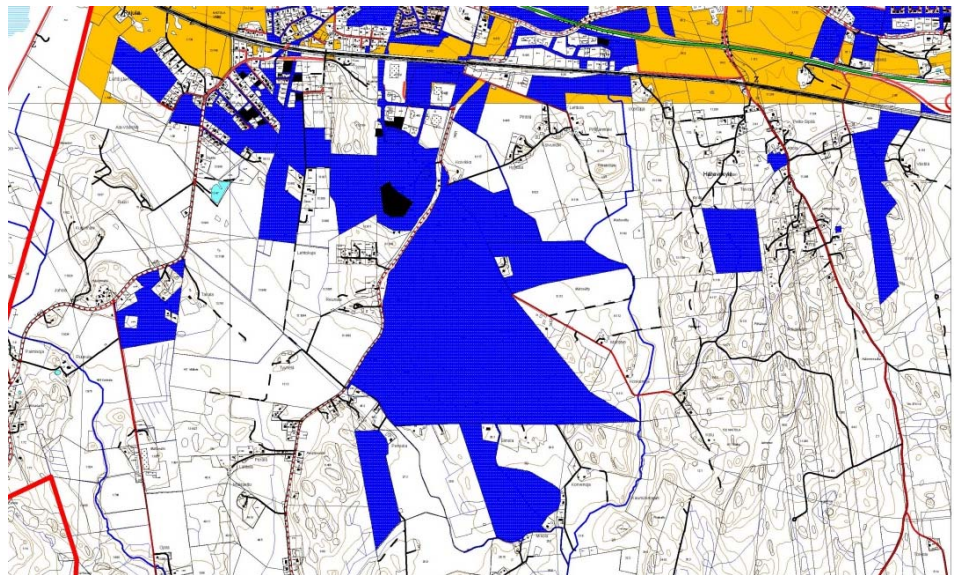


Kuva 1. Osa-alueerajaukset

2 Lähtökohdat

2.1 Maanomistus

Tontit ja viljellyt pellot ovat pääosin yksityisessä omistuksessa. Selvitysalueen lisärakentamisen kannalta potentiaalisimmat alueet ovat Nastolan kunnan maanomistuksessa.



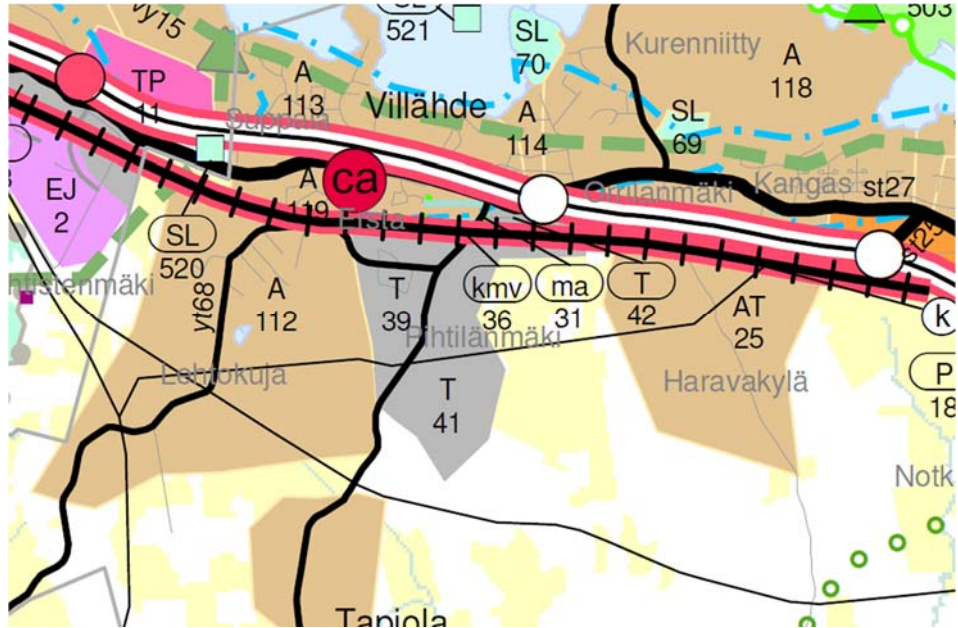
Kuva 2. Ote maanomistuskartasta. Sinisellä merkatut alueet Nastolan kunnan maanomistuksessa.

2.2 Maakuntakaava ja osayleiskaava

Vuoden 2006 maakuntakaavassa selvitysalueella sijoittuu taajamatoimintojen aluetta (A), kyläaluetta (AT), sekä teollisuus- ja varastoaluetta (T). Muutoin alue on

12.6.2014

pääosin maaseutumaista aluetta. Selvitysalueen pohjoispuolella kulkee moottoritieksi parannettavaksi osoitettu moottori liikennetie (Valtatie 12) ja selvitysalue rajautuu rautatiehen, joka on maakuntakaavassa merkattu merkittävästi parannettavaksi rataosaksi. Selvitysalueen eteläreuna rajautuu voimalinjaan. Alueen läpi kulkee kaksi tietä, Lankilantie ja Heinämaantie, jotka ovat maakuntakaavan mukaan merkittäviä yhdysteitä. Idässä alue rajautuu Haravakyläntiehen. Keskustatoimintojen alakeskus (ca) sijoittuu selvitysalueen luoteisnurkkaan.



Kuva 3. Ote maakuntakaavasta 2006. Päijät-Hämeen liitto.

Uusi maakuntakaava on parhaillaan tekeillä ja Nastolan kunta käy neuvotteluja kaavaan osoitettavista aluevarauksista ja merkinnöistä.

Villähde-Koiskalan osayleiskaava on hyväksytty valtuustossa 25.5.2009. Uusi osayleiskaava kumosi Kurenniityn osayleiskaavan sekä osan Kallio-, Pitkä- ja Särkijärven alueen osayleiskaavasta. Uuden osayleiskaavan tarkoitus on ennen muuta toimia ohjeena asemakaavan laatimiselle ja huomioida erityisesti asutuksen ja yritystoiminnan laajenemisalueet, palveluiden sijoittuminen, sekä ympäristöarvot.

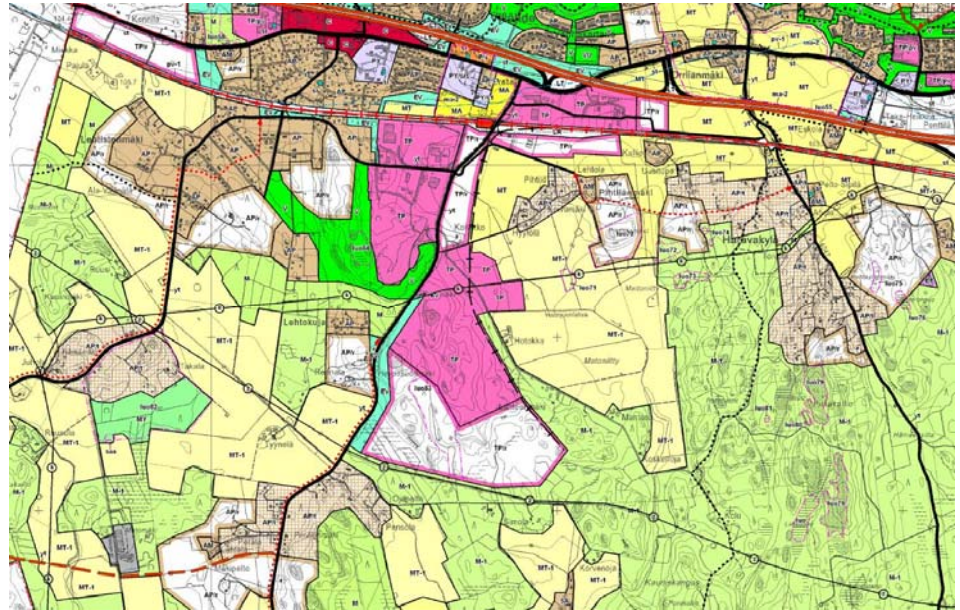
Osayleiskaavassa selvitysalue on pääosin maa- ja metsätalousvaltaista aluetta (M, M-1) ja maa- ja metsätalousaluetta (MT), joille on osayleiskaavamerkinnöissä ja -määräyksissä osoitettu erityisiä ohjeita esimerkiksi rakennusten sijoittamisen osalta. Alueen keskiosat Heinämaantien molemmin puolin on varattu työpaikka-alueeksi (TP), josta osaan on noussut teollisuutta, mutta osa on vielä pääosin rakentamatonta (TP/r). Osalle teollisuusalueista on osoitettu suojaviheralueita puskurivyöhykkeiksi (EV). Villähden aseman alue on merkitty rautatieliikenteen alueeksi (LR).

Asutus keskittyy Lankilantien ja Haravakyläntien ympäristöön. Lankilantien ja Teollisuustien ympärillä on pientalovaltaista asuntoaluetta (AP), joka on pääosin rakennettua tai sen käyttö on ratkaistu asemakaavalla. Näiden alueiden ympärillä on AP-aluetta, joka on vielä pääosin rakentamatonta, mutta on varattu asuin- ja erillispientaloille (AP/r). Nämä alueet ovat tarkoitettu asemakaavoitettavaksi ja alueella on varauduttu keskitetyn kunnallistekniikan rakentamiseen. Haravakyläntien ympäristön AP-alueet ovat pientalovaltaista asuin aluetta, joka on määrätty tiivistettäväksi (AP/t) tai pääosin rakentamatonta pientalovaltaista aluetta (AP/r). Alueelle on merkitty myös kohtalaisen suuri virkistysalue (V).

12.6.2014

Kaavassa on osoitettu Lankilantietä kulkeva kevyen liikenteen yhdystarve, joka yhdistäisi Villähteen ja Lankilan. Toinen kevyen liikenteen yhdystarve on osoitettu Lehtokujalta Pensuontielle Heinämaantietä pitkin. Myös Haravakyläntien ja Pihtilänmäen välillä yhdystarve on katsottu aiheelliseksi toteuttaa. Alueen läpi kulkee maakaasujohto ja etelässä alue rajautuu pääsähköjohtoon.

Yleiskaavan luo -merkinnät numeroineen viittaavat yleiskaavan luonto- ja maisemaselvitykseen. Selvitysalueelle sijoittuvat luontokohteet luo84, luo71, luo70, luo72, luo73, luo74 luo79, luo80, luo81, luo84 sekä Lakeasuo. Alueita ja niiden suositeltavaa käsittelyä on kuvattu lyhyesti kohdassa ”3.2. Luonnonympäristö”.



Kuva 4. Ote osayleiskaavasta

2.2.1 Viimeisimmän yleiskaavan toteutuminen alueella

Yleiskaavassa on muutamia ristiriitaisuuksia verrattuna toteutuneeseen nykytilanteeseen. Työpaikka-alueet eivät ole rakentuneet yleiskaavan osoittamalla tavalla ja pääosa alueesta onkin vielä täysin rakentamaton. Haravakylän tien ympäristössä on paljon AP/t-merkintää, joka osoittaa sen, että alue on tarkoitettu asemakaavoitettavaksi ja alueella on varauduttu asutuksen tiivistämiseen. Alueelle ei ole kuitenkaan noussut viimeisimmän kaavan jälkeen uutta asutusta, eikä sinne ole tehty asemakaavaa.

2.3 Asemakaava ja alueen rakentuneisuus

Selvitysalueen pohjoisosat on asemakaavoitettu Lankilantien varrelta ja teollisuudelle kaavoitetun alueen osalta. Lankilantien varrella on hyvin eri-ikäisiä asemakaavoja. Vanhin on vuodelta 1964 ja uudemmat vuosilta 1991, 2003 ja 2007. Teollisuusalueen asemakaava on valmistunut vuonna 2004.

12.6.2014



Kuva 5. Teollisuusalueen ajantasa-asemakaava



Kuva 6. AO-alueen ajantasa-asemakaava Lankilantien varrelta

Teollisuusalueen pohjoisosiin on noussut muutamia teollisuushalleja ja alueen teollisuus on luonteeltaan pienimuotoista. Teollisuusalueen keski- ja eteläosat ovat rakentumatonta. Lankilantien ja Teollisuustien kaavoitettu AO-alue on pääosin rakentunutta, mutta alueella on muutamia kokonaan tai vain muutaman tontin osalta rakennettuja AO-kortteleita (53-59). Myös Kokkilantien ja Valotien väliinjäävä kortteli 67 on vielä pääosin rakentumaton (tonttien 6, 7, 9, 10 ja 12-14 osalta).

12.6.2014



Kuva 7. Lankilantien ympäristössä on paljon asemakaavoitettuja, rakentumattomia tontteja (vihreä).

2.4 Yhteydet alueelle ja tiestön muodostus

Alue on hyvin saavutettavissa viereisen valtatie 12 ja Villähteen rautatieaseman ansiosta. Eritasoristeys Kouvolan suuntaan valtatielle sijaitsee selvitysalueen pohjoisreunassa Heinämaantien päässä ja Lahden eritasoristeys on kilometrin etäisyydellä Heinämaantien risteyksestä. Lahden keskustaan on matkaa valtatieä pitkin noin 12 kilometriä ja Villähteen tietä noin 11 kilometriä. Alueen läpi kulkee kaksi merkittävää yhdystietä: Pennalaan vievä Lankilantie ja Orimattilaan vievä Heinämaantie. Lisäksi alueella on pienempää tiestöä.

Alueella on osayleiskaavassa merkattu useampikin jalankulun yhdystarve.

Alueen merkittävin potentiaali asutuksen muodostumisen kannalta on sen välittömässä yhteydessä oleva Villähteen rautatie, josta matka Lahteen kestää keskimäärin 6 minuuttia ja Helsinkiin pääsee hieman yli tunnissa. Lahdesta Villähteelle kulkee arkipäivänä 7 yhteyttä ja toiseen suuntaan 5. Villähteeltä Helsinkiin pääsee ilman vaihtoja aamusta kolmella yhteydellä. Myös Kouvolan suuntaan kulkee usea yhteys Villähteen kautta. Villähteen ohittava rata on Allegron kulkureitti, jonka päätepysäkki on Pietarissa.

Lehtimäen linja-auton yhteydet 4B ja 4C kulkevat arkena Villähteen kautta Nastolan ja Lahden välillä kaksi kertaa tunnissa.

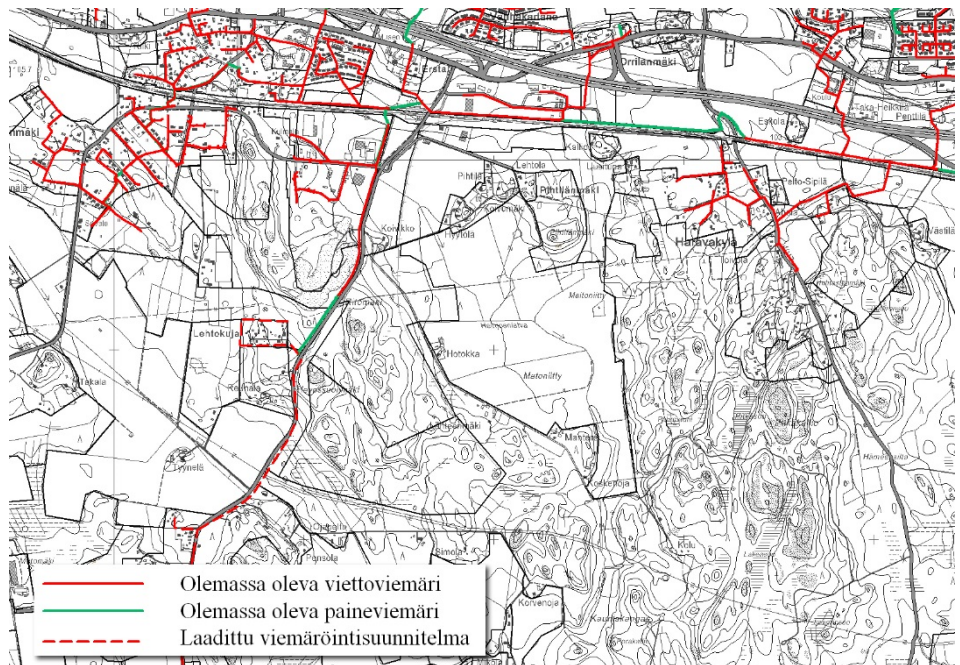
12.6.2014



Kuva 8. Villähteen rautatieasema

2.5 Kunnallistekniikka

Lankilantien asuinalueella, Haravakylässä ja teollisuusalueella on viettoviemärit. Teollisuusalueen eteläosassa ja radan tuntumassa on käytetty paineviemäreitä. Heinämaantien viemäroimättömälle osalle on laadittu viemärintisuunnitelma.



Kuva 9. Viemäriverkosto alueella.

2.6 Palvelut, yritystoiminta ja virkistys

Nastolan kaupallinen, kunnallinen ja palvelullinen keskittymä sijaitsee noin 8 kilometriä selvitysalueesta itään. Selvitysalueen paikalliset palvelut sijoittuvat pääosin Suppalantien risteyksen ympäristöön Villähteen tien varrelle, jossa sijaitsevat kioski päivittäistavara-kauppa, asiamiesposti, sekä muutama ravintola ja parturi-kampaajayritys. Koulupalveluita tarjoavat tällä hetkellä Erstan koulu, Villähteen

12.6.2014

koulu ja Tapiolan koulu, eikä uudelle koululle ole alueella tarvetta. Alueen kolmesta koulusta Erstan koulu on lähimpänä Lehtistenmäkeä (1,5km) ja Pihtilänmäkeä (2,7km), kun taas Villähteen koulu palvelee Haravakylän asukkaita (1,9km). Varsinkin asutuksen lisääntyessä on syytä varautua uuteen päiväkotiin. Alueella toimii tällä hetkellä Erstan päiväkoti. Alueella sijaitsee muutamia yksityisiä yrityksiä ja teollisuutta. Koluntielä sijaitsee hyötyjätepiste.

	Lehtistenmäki	Pihtilänmäki	Haravakylä
Erstan koulu	1,5km	2,7km	3,9km
Villähteen koulu	4,7km	3,8km	1,9km
Tapiolan koulu	4,4km	4,2km	6,5km

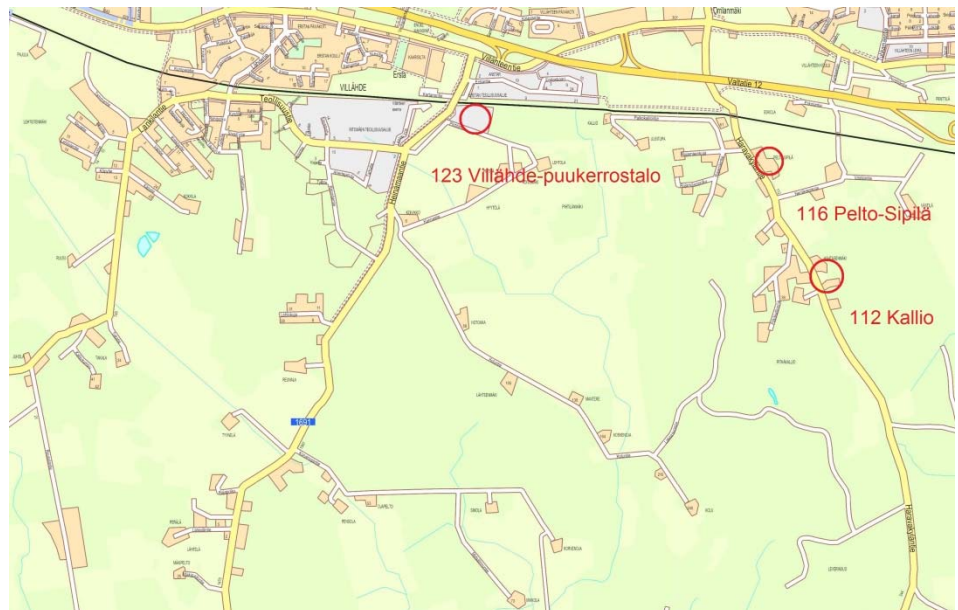
Taulukko 1. Etäisyydet alueen lähikouluihin kävelen

Villähteen alueella on laajasti erilaisia vapaa-ajanviettomahdollisuuksia ja maaseutumainen olemus tarjoaa itsessään hyvät virkistysmahdollisuudet. Alueella on kaksi uimarantaa, ulkoilu- ja latureittejä sekä lentopallo- ja urheilukenttä. Myös koulujen liikuntasalit sekä jääkiekkokaukalot ovat virkistyskäytössä myös kouluajan ulkopuolella.

2.7 Arvokkaat rakennuskohteet

Selvitysalueen ympärillä sijaitsee paljon vanhoja rakennuksia ja arvokkaita rakennettuja ympäristöjä, kuten Erstaan kartanon kokonaisuus, mutta itse selvitysalueella ei suojeltavaa rakennuskantaa ole mainittavasti. Nastolaan vuonna 2002–2004 tehdyn selvityksen mukaan alueella on kolme kulttuurihistoriallisesti arvokasta rakennusta. Aivan rautatien tuntumassa sijaitsee Villähde -kiinteistön kaksikerroksinen puutalo 1940-luvun lopulta (123). Muita kohteita ovat Kallion tontilla säilynyt pihapiiri 1900-luvun alusta (112), sekä Pelto-Sipilän vanha päärakennus, joka on peräisin 1800-luvulta (116) (Ahola, 2005, 52–55).

Peltojen keskellä olevat perinteiset maalaistalot pihapiireineen ovat maisemallisesti arvokasta ja kulttuuriperinnön kannalta säilytettävää rakentamista.



Kuva 10. Selvitysalueen arvokkaat rakennukset

12.6.2014

3 Selvitysalueen kuvaus

3.1 Maisemarakenne

3.1.1 Laaja maisema

Selvitysalue kuuluu maisemamaakuntajaon mukaan Hämeen viljely- ja järvimaa- han ja maakunnallisen maisema-aluejaon mukaan selvitysalue lukeutuu Kankaan kulttuurimaisemaan. Kankaan kulttuurimaisema on ensimmäisen Salpausselän maisematyyppiä edustava maisema-alue, johon lukeutuu myös sen lievealueella sijaitseva viljelymaisema.

Suunnittelualue sijaitsee alavalla peltoalueella. Siellä täällä maisemasta erottuu ympäristöään korkeampia kumpareita ja etelässä on laajempi yhtäjaksoinen metsäselänne, joka kohoaa muuta ympäristöä korkeammalle. Yleispiirteisesti maisemassa vuorottelevat metsäsaarekkeet, pellot sekä maaseudulle tyypillinen rakennettu ympäristö.

Selvitysalueen luoteisosat Lankilantien varrella ovat uudempaa pientaloaluetta, joka on pääosin rakentunutta. Haravakyläntien varrella on vanhaa kylänraittimaista asutusta.



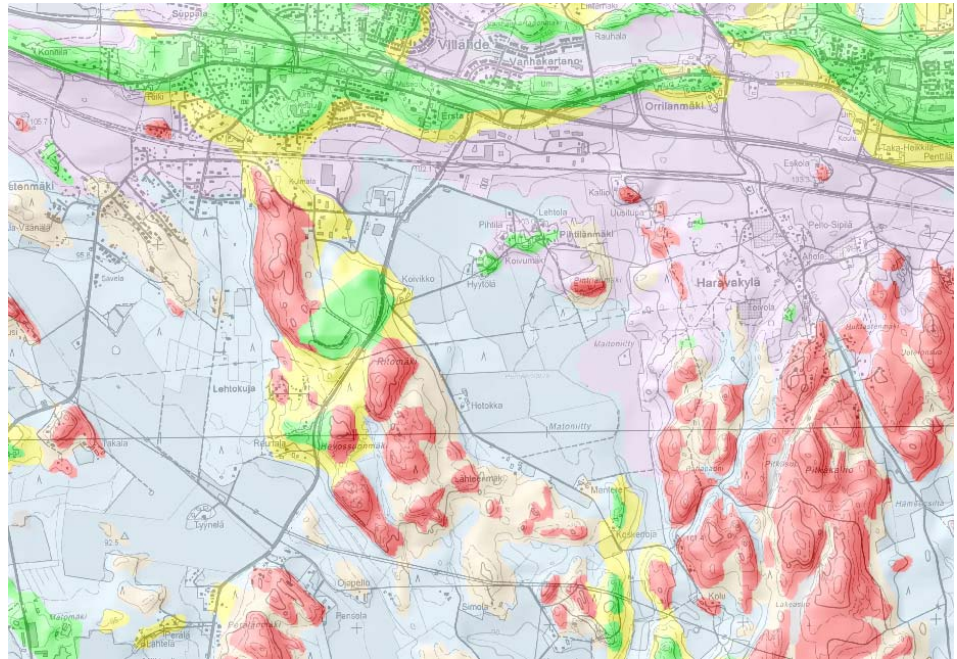
Kuva 11. Näkymä hiekkavallilta koilliseen Pihtilänmäen suuntaan

3.1.2 Maa- ja kallioperä

Alueen maaperä on peltoalueilla savea ja lähempänä taajamaa rautatien ja valtatie- tien alla, sekä Haravakylän tienoilla maaperä on lähinnä hienoa hietaa. Kallioaluetta esiintyy paljon nykyisen teollisuusalueen metsäselänneellä, sekä selvitysalueen itäosissa. Kallioita reunustavat moreenimuodostumat. Kallioselänneiden välissä esiintyy myös pieniä määriä turvetta. Siellä täällä esiintyy myös hietaa ja hiekkaa.

Alueen kallioperä on graniittia.

12.6.2014



Kuva 12. Selvitysalueen maaperä ja korkokuva

3.1.3 Topografia

Selvitysalueen maaperä kohoaa paikoittain enimmillään hieman yli 120 metriin, mutta pääosin maisema on melko alavaa ja korkeus merenpinnasta on valtaosalla aluetta sadan metrin alapuolella. Maastosta kohoavia alueita ovat Lehtistenmäki (109 m), Ritomäen ympäristö (127 m) metsäselänteenen sekä Pihtilänmäki (110 m) peltoalueiden keskellä.

3.1.4 Pintavedet ja valuma-alueet

Alueen pintavedet esiintyvät lähinnä pelto-ojissa, jotka laskevat selvitysalueen ulkopuolisiin jokiin. Selvitysalue jakautuu useampaan pieneen valuma-alueeseen: Köylinjoen, Heinjoen ja Palojoen yläosan valuma-alueisiin. Alueella on myös muutama pieni lampi. Selvitysalue sijaitsee aivan Salpausselän kupeessa sen eteläpuolella. Salpausselkä on merkittävä pohjavedenmuodostusalue, mutta se ei ulotu selvitysalueelle.

3.1.5 Kasvillisuuden monimuotoisuuskohteet ja niiden käsittely

Kasvillisuustiedot on kerätty ja alueet on numeroitu viimeisintä Villähde-Koiskalan osayleiskaavaa varten tehdyn luontoselvityksen mukaisesti.

70. Pihtilänmäki

Melko laaja peltojen ympäröimä metsäsaareke. Alueen pohjoispäässä kasvaa nuorta kuusikkoa ja mäen rinteillä vanhempaa kuusikkoa ja männikköä. Saarekkeen kasvillisuus on rehevää ja länsiosassa esiintyy kosteita lehtoja. Tien pientareilla ja lehtojen reunamilla on suhteellisen harvinaista kasvilajistoa (kullero, hakarasara, keltanokitkerö). Alueen metsiä tulisi käsitellä maisema-arvot huomioonottaen.

71. Heinjoen latvan metsäsaareke

Pieni metsäsaareke Pihtilänmäen länsipuolella. Saarekkeen kasvillisuus edustaa kosteaa lehtoa ja valtapuina ovat koivu, haapa, harmaaleppä ja mänty. Alue on maisemallisesti merkittävä osa Haravakylän kulttuurimaisemaa. Alueen metsiä tulisi käsitellä maisema-arvot huomioonottaen.

12.6.2014

72. Lehto (metsälakikohde, ML)

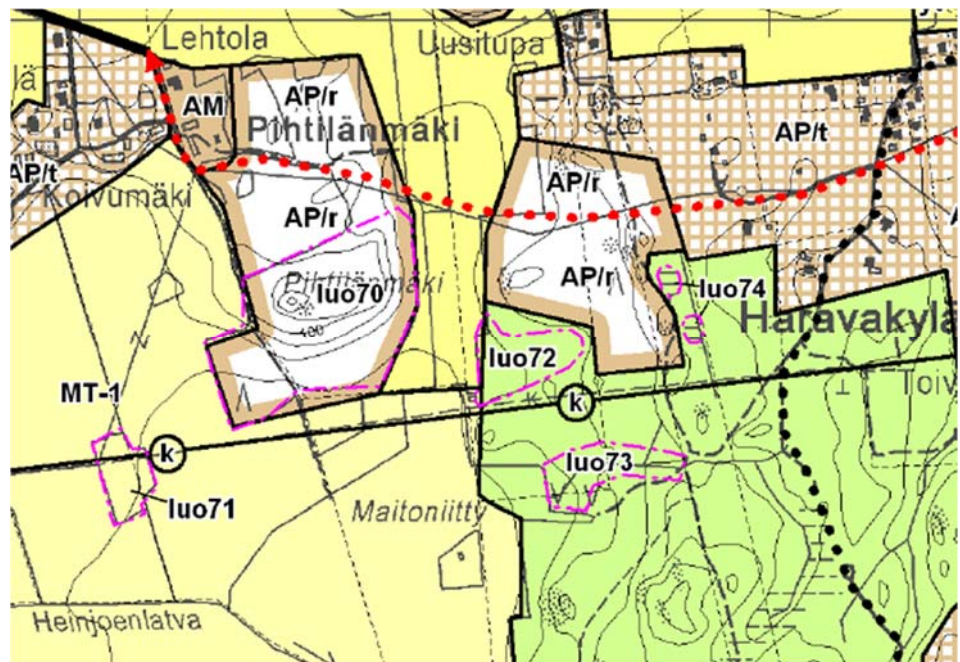
Haravakylän metsäselänteen luoteisosan painanteessa sijaitsee mesiangervo/käenkaali-oravanmarjatyyppin lehto. Alueen maaperä on savea ja sen kasvillisuus on tyypillistä, edustavaa lehtokasvillisuutta (valkovuokko, kevätlehtoleinikki, kevätlinnunsilmä, taikinamarja yms.). Aluetta tulee käsitellä Tapion suositusten mukaisesti.

73. Puronvarsilehto

Notkelmassa sijaitsee mesiangervo- ja saniaistyyppin lehto, reunaosissa sijaitsee myös käenkaali-oravanmarjatyyppin lehtoa. Valtapuustona alueella on lehtisekametsää ja valtapuina ovat kuusi, harmaaleppä, koivu ja tuomi. Alueella on tyypillistä lehtokasvillisuutta. Alue muodostaa metsälakikohteen kaltaisen arvokkaan luontokokonaisuuden ja sitä kuuluu käsitellä Tapion suositusten mukaan.

74. Suolaikut (metsälakikohde, ML)

Kaksi pientä suolaikkua selänteen pohjoisosassa asutuksen tuntumassa. Pohjoisempi suo edustaa keskiosailtaan saranevaa ja reunoiltaan kangaskorpea. Eteläisempi laikku on saranevarämettä ja saranevaa. Lajisto on vaatimatonta. Molemmat laikut ovat säilyneet luonnontilaisina ja ne ovat tyypillisiä, mutta selvitysalueella harvinaisia kohteita, joita tulisi käsitellä Tapion ohjeiden mukaisesti.



Kuva 13. Kohteet luo70-luo74 kartalla.

79. Pitkäkallio

Pitkänomainen kalliometsävyöhyke, joka kulkee selänteen korkeimmalla kohdalla pohjois-eteläsuuntaisena. Metsissä esiintyy jonkin verran vanhan luonnonmetsän piirteitä, kuten keloja ja mäntymaapuuta. Alueen halki kulkee vilkkaasti käytetty ulkoilureitti. Alueella on runsas linnusto. Alueella olisi suositeltavaa jättöpuuston keskittäminen hakkuissa.

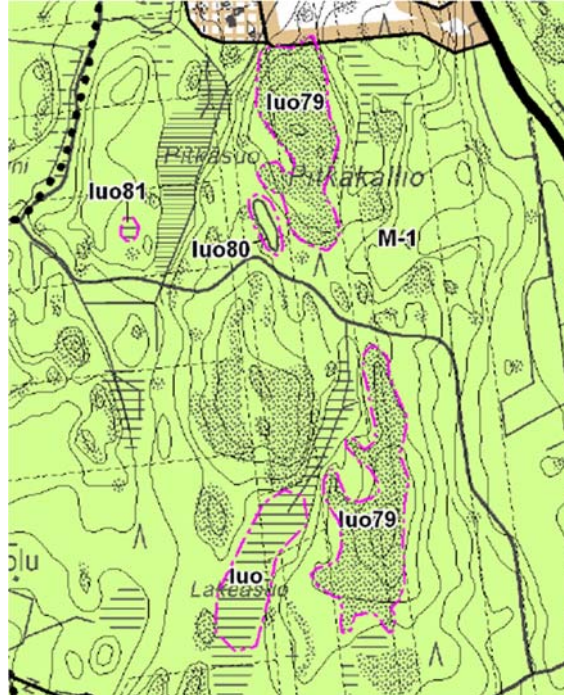
80. Suolampi (metsälakikohde, ML)

Pitkäkallion laen eteläpuolella sijaitseva lampi ja sitä ympäröivä suo ovat säilyneet miltei luonnontilaisina. Matalan lammen ympärillä kulkee avosuoreunus, jonka suotyyppinä ovat lyhytkorsi- ja saraneva, sekä hieman taaempänä isovarpuräme. Lammella pesii liro. Aluetta on käsiteltävä Tapion suositusten mukaisesti.

12.6.2014

81. Kalliopainannesuo (metsälakikohde, ML)

Pieni luonnontilainen suo selänteen lakialueella. Kuviolla vallitseva suotyyppi on isovarpuräme, ja puusto on luonnontilaista. Aluetta tulee käsitellä Tapion suosituksen mukaisesti.



Kuva 14. Kohteet luo79-luo81 kartalla.

3.2 Eläimistö

3.2.1 Linnut

Tiedot perustuvat Nastolan Koiskala-Villähde osayleiskaavaa varten tehtyyn linnustotietoselvitykseen (T. Metsänen ja O. Oksanen).

Erstan kartanon ympäristö on alueen merkittävin linnustokohde. Alueella on pesinyt erittäin uhanalainen valkosekätikka. Muita uhanalaisia lajeja alueella ovat pikkutikka ja käenpiika.

Pensuon alueella elää erilaisia harvinaistuneita maatalousympäristön lajeja, kuten peltosirkku ja ruiskääkkä. Lisäksi alueella pesivät teeret käyttävä peltoja soidinalueenaan. Alueen maanomistajia tulisi rohkaista käyttämään hyväkseen maatalouden ympäristötuen erikoistukia, jotka tukisivat esimerkiksi perinnebiotooppien hoitoa. Alueella olisi syytä suosia avo-ojia ja suojavöhykkeitä.

Hämeensilta-Toivolan metsäalueella pesii useita petolintuja, jotka käyttävät ympäröiviä peltoalueita saalistusmainaan. Alueella on havaittu muun muassa hiirihaukka, varpushaukka ja useita pöllölajeja. Petolintujen pesäpuut tulisi säilyttää ja huomioida kaavoituksessa (esim. MY-merkintä).

Haravakylän ja Pihtilänmäen välisellä alueella on havaittu palokärjen ruokailujälkiä, sekä helmipöllön jätöksiä. Alue kaipaisi lisäselvittämistä.

3.2.2 Liito-oravat

Luontoselvitys Metsäsen vuonna 2007 tuottaman liito-oravaselvityksen mukaan alueella ei ole havaittu liito-oravia tai niiden jätöksiä. Haravakylän ja Pihtilänmäen

12.6.2014

välinen alue on biotooppinsa puolesta erittäin potentiaalinen lajille. Selvityksessä todetaan, että alueella on muitakin huomioitavia luontoarvoja, joten alueen osalta tulisi tehdä lisäselvityksiä.

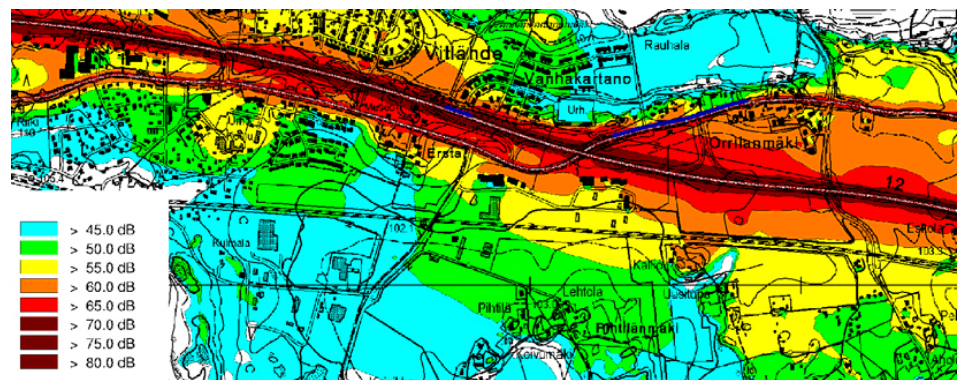
3.3 Laajat ympäristöhäiriöt

3.3.1 Melu

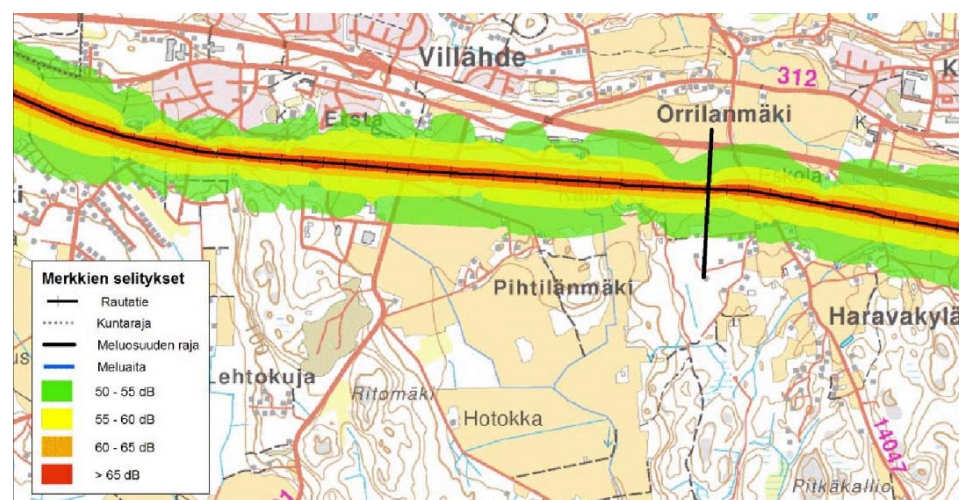
Selvitysalueen pohjoisosat altistuvat valtatie 12 ja rautatien melulle. Ilman meluntorjuntaa valtioneuvoston antamat ohjearvot ylittyvät poikkeuksetta Pihtilänmäen kohdalle vedetyn itä-länsiakselin pohjoispuolella (>45 dB yöaikaan). Tämä estää uusien asuinalueiden muodostamisen radan läheisyyteen, jos meluntorjuntaa ei järjestetä. Esimerkiksi maisemallisesti rakentamiselle otollisella alueella Pihtiläntiellä melu ylittää yöaikaan 55dB, joka on 10dB ohjearvon yläpuolella. Pihtilänmäen eteläpuoli ei altistu mainittavasti melulle.

Melumallinnuskuvat on otettu vuoden 2009 osayleiskaavan kaavaselistuksesta.

Melumallinuksissa on ennakoitu vuoden 2030 liikennemäärät ja mallinnukset on tehty tämän pohjalta.



Kuva 15. Valtatie 12 aiheuttama melu päiväsaikaan ilman suojausta (ennuste v. 2030)



Kuva 16. Rautatien aiheuttama melu yöaikaan ilman suojausta (ennuste v. 2030)

12.6.2014

3.4 Muita selvityksiä

Alueelle on Uudenkylän-Koiskalan osayleiskaavan puitteissa tehty useita selvityksiä:

Villähde-Koiskalan osayleiskaava: Luonto- ja Maisemaselvitys, 2006, Siitonen, M., Kaarttaako Oy.

Linnustotietoselvitys Nastolan Koiskala-Villähde osayleiskaavaa varten, 2007, Metsänen, T. & Oksanen O., Luontoselvitys Metsänen.

Liito-oravakartoitus Nastolassa keväällä 2007, 2007, Metsänen T., Luontoselvitys Metsänen.

Muita selvityksiä:

Rakennusinventointi – Nastola, 2005, Ahola T., Hämeen ympäristökeskus.

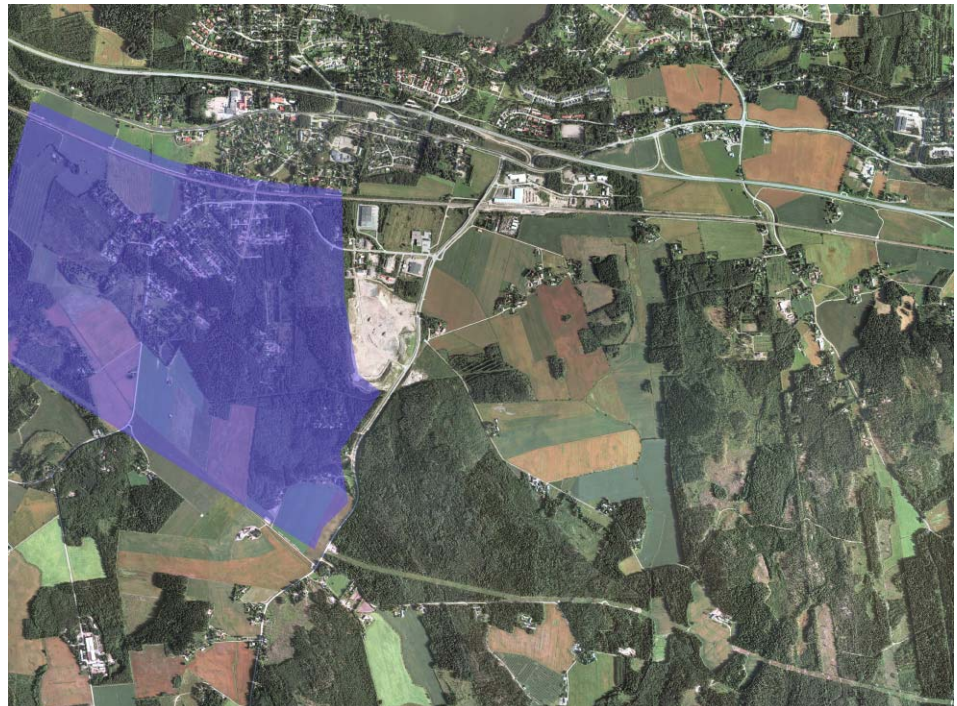
4 Osa-aluekuvaukset

4.1 Osa-alerajaukset

Selvitysalue on jaettu neljään pienempään osakokonaisuuteen alueiden tarkastelun helpottamiseksi: Lehtistenmäen alueeseen, teollisuusalueeseen, peltoalueisiin ja Haravakylään.

4.2 Lehtistenmäki

Lehtistenmäen selvitysalue rajautuu pääosin valmiin rakennuskannan alueelle aivan kunnanrajan tuntumaan.



Kuva 17. Alueen rajaus: Lehtistenmäen tarkastelualue

12.6.2014

4.2.1 Maisemakuva

Lehtistenmäen alue jakautuu kahteen selkeästi erilaiseen maisemakokonaisuuteen, jotka kummatkin ovat ihmisen ja kulttuurin muokkaamia. Alueen pohjoisosat ovat uudentyypisen pientaloasumisen täyttämää, kun taas Lankilantietä etelään päin siirryttäessä alue muuttuu perinteiseksi lakeaksi viljelysmaisemaksi. Ensimmäisen Salpausselän eteläpuoleinen vaikutusalue on merkittävää ja arvokasta maaseutumaista kulttuurimaisemaa, ja Lehtistenmäen eteläosat edustavat juuri tämän tyyppistä arvokasta maisemakuvaa erinomaisesti.



Kuva 18. Näkymä Lankilantieltä luoteeseen. Säilytettävä näkymä.

4.2.2 Ympäristöhäiriöt

Alueelle on tehty meluseelvitys, josta on kerrottu kohdassa 3.3.1. Teollisuustien pohjoisimmat osat altistuvat rautatieltä ja valtatieltä kantautuvalle melulle. Alueella on myös paikoittain hoitamaton avohakkuualue rakentamattomilla pientalotonteilla.

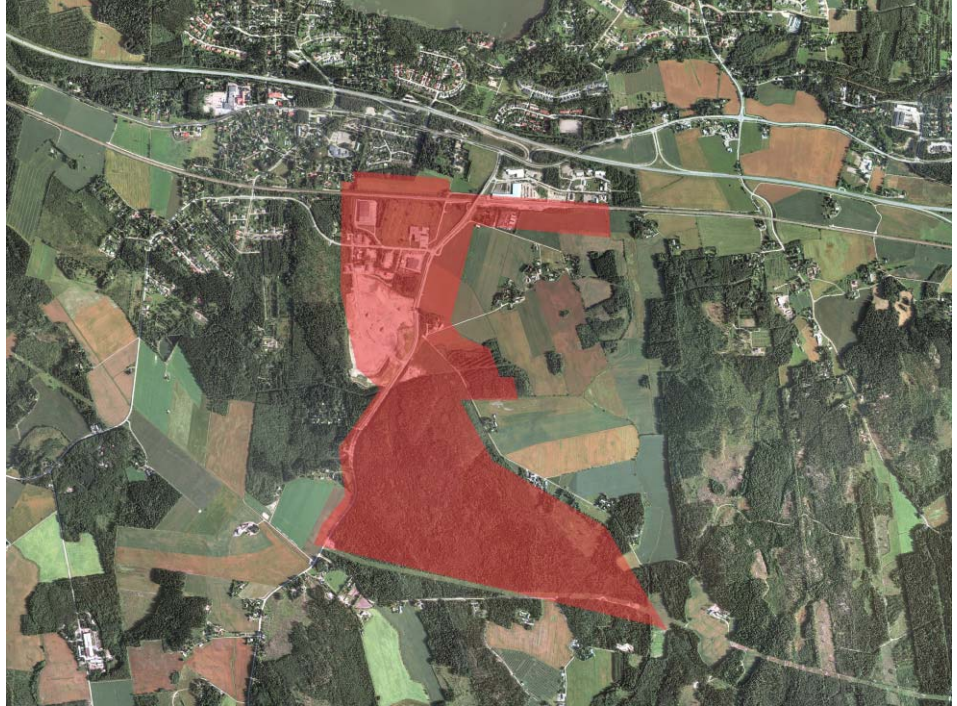
4.2.3 Rakentaminen alueella

Alueelle kohdistuu paljon täydennysrakentamisen paineita sen sijainnin vuoksi. Alueen kiinteistöjen tontit ovat yksityisessä omistuksessa, mutta alueelta löytyy rakentamaton kunnan omistamaa aluetta, jonne täydennysrakentamista olisi mahdollista sijoittaa. Asemakaavoitetulla alueella on vielä useita rakentamattomia tontteja, jotka kannattaa rakentaa ennen uuden asutuksen levittämistä maisemallisesti arvokkaille peltoalueille.

12.6.2014

4.3 Teollisuusalue ja metsäselänne

Teollisuusalue sijoittuu selvitysalueen keskiosiin Heinämaantien ympärille ja ylettyy pohjois-eteläsuunnassa rautatiestä Korvenojantielle. Alueeseen kuuluu myös radan pohjoispuolella oleva pieni peltoalue.



Kuva 19. Alueen rajaus: teollisuusalue ja metsäselänne

4.3.1 Maisemakuva

Voimassaolevassa osayleiskaavassa teollisuudelle varattu työpaikka-alue (TP) on merkattu jatkuvaksi selvitysalueen halki kulkevalle päävoimalinjalle asti. Aivan eteläisimmät osat on kaavassa merkattu merkinnällä TP/r, joka tarkoittaa pääosin rakentamatonta reservialuetta tulevaisuuden laajentamistarpeisiin. Todellisuudessa vain aivan pohjoisimmat osat näillä merkinnöillä varustetuista alueista on yritysten ja teollisuuden käytössä, ja metsäalue Koluntiestä eteenpäin on rakentamatonta kuusivaltaista metsäselännettä, joka kohoaa ympäristöstään selvästi. Metsäselänteen pohjoisosassa on avokalliota, joka avautuu Heinämaantien länsipuolelta kauniisti ja on maisemallisesti arvokas kohde ympäristössä.

Kuusivaltainen metsäselänne kohoaa ympäröivästä peltomaisemasta melko selvästi. Metsäselänteen edustalla on nuorta harventamatonta koivikkoa.

12.6.2014



Kuva 20. Näkymä Heinämaantien länsipuolelta metsäselänteelle.

4.3.2 Ympäristöhäiriöt

Teollisuusalue itsessään on omalla tavallaan ympäristöhäiriö, varsinkin asumisen näkökulmasta. Junaradan ja valtatie melu- ja tärinähaitat kohdistuvat lähinnä teollisuusalueeseen, eivätkä näin aiheuta merkittävää haittaa asumiselle. Alueen eteläreunalla on korkea hiekkavalli, joka täytyy ottaa huomioon aluetta suunniteltaessa. Hiekkavallin kupeessa on asfaltilla päällystetty kenttä, jota varten on lohkottu pieni pala kalliota. Alueella toimiva teollisuus lisää jonkin verran raskasta liikennettä alueella, mutta tämä häiriötekijä koskee lähinnä vain Teollisuustien ympäristöä.

Alueen koillisosassa sijaitsee kunnan omistamaa maata, jonka eteläpuolella on kolme suurta peltihallia, jotka näkyvät Pihtiläntieltä selvästi.



Kuva 21. Teollisuusalueella sijaitseva hiekkavalli ja asfaltoitu kenttä, johon olisi mahdollista sijoittaa virkistyspalveluita palvelemaan mahdollista asuinalueita.

12.6.2014

4.3.3 Rakentaminen alueella

Heinämaantien alkupään ympärille kohdistuu uudisrakentamisen paineita aseman läheisyyden ja hyvien kulkuyhteyksien takia. Myös Koluntiehen ja Korvenojantiehen rajoittuva metsäalue on rakentamiselle otollista aluetta, joskin rakennuttaminen alueelle olisi vaihtelevien maastonmuotojen takia melko kallista. Kokonaisvaltaisesti alueen ongelmana ovat teollisuuden aiheuttamat ympäristöhäiriöt, jotka ovat kuitenkin rakentamisen ja asumisen kannalta verrattain pienimuotoisia. Alueeseen kohdistuu myös maisemallisia paineita perinnemaiseman säilyttämiseksi.

Alueen koillisnurkka Pihtiläntien pohjoispuolella on kunnan omistamaa maata ja otollista uudisrakentamiselle, jos rautatien ja valtatie meluhaittoja eliminoidaan esimerkiksi meluvallilla. Uudisrakentaminen ei tällä alueella aiheuta maisemallista haittaa, sillä se ei riko yhtenäistä peltomaisemaa. Alueelle olisi myös mahdollista ja jopa tarkoituksenmukaista osoittaa alueita teollisuuden tarpeisiin. Sama tilanne on radan pohjoispuolelle sijoittuvalla pienellä peltoalueella (kuva 23), mutta jos tämä alue katsotaan asuinrakentamiselle kelvottomaksi melun takia, ei sille kannata osoittaa myöskään teollisuutta läheisen asutuksen takia. Kaistale toimii puskurimaisena välialueena radan ja asutuksen välillä.

Heinämaantieltä pelloille aukeavat näkymät ovat perinteistä maaseutumaisemaa ja näin ollen arvokasta ja mielellään säilytettävää. Jos asumista sijoitetaan aivan Heinämaantien varrelle pellon reunaan, olisi sen syytä olla luonteeltaan matalaa ja melko tiivistä, jotta se ei riko korkeimmilta kohdilta avautuvia peltomaisemia täysin. Heinämaantien länsipuolella, aivan rakentuneen teollisuusalueen kupeessa on otollista aluetta rakentamiselle. Alueen sijainti on houkutteleva joukkoliikenteen kannalta, alueella on kunnallistekniikka, sen topografia on tasainen, eikä alueelle rakentaminen vahingoita maisemaa. Aluetta ympäröi vihervyöhyke, joka toimisi alueella virkistyskäytössä. Hiekkavallien kupeessa olevalle asfalttialueelle on mahdollista sijoittaa virkistystoimintaa esimerkiksi skeittipuiston tai bmx-radon muodossa varsinkin alueen rakentamisen alkuvaiheessa, kun tilantarve ei ole suurinta. Tämänkaltainen erikoisempi virkistystoiminta palvelisi koko Villähteen alueen asukkaita ja varsinkin nuoria. Teollisuusalueen haitat eivät ole merkittäviä, eivätkä ne estä asutuksen sijoittumista alueelle.



Kuva 22. Näkymä Heinämaantieltä rautatien ylittävältä sillalta etelään. Oikealla teollisuutta

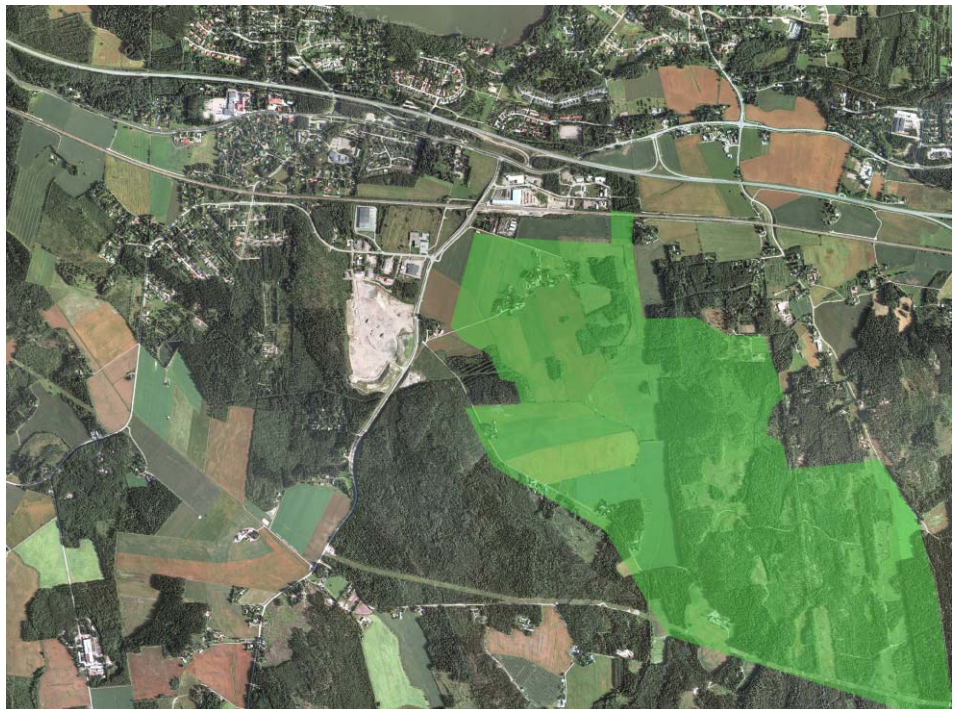
12.6.2014



Kuva 23. Radan pohjoispuolen peltoalue

4.4 Peltoalueet ja Pitkäkallion ympäristö

Selvitysalue kuuluu kokonaisuudessaan Kankaan kulttuurimaisemaan, johon kuuluvat olennaisena osana avarat viljelyslakeudet. Selvitysalueen pelto- ja viljelysalueet ovat maisemallisten ja kulttuuristen arvojensa kannalta olennaisessa roolissa uutta rakentamista suunniteltaessa, eikä arvokkaille alueille ole suositeltavaa sijoittaa maisemaa dominoivaa rakentamista. Alueen merkittävimmät pellot sijaitsevat Haravakylän länsipuolella ja Lankilantien varressa. Alueen itä- ja eteläosat ovat kuusivaltaista sekametsää, jossa esiintyy jonkin verran soita ja kallioselänteitä.



Kuva 24. Alueen rajaus: Peltoalueiden tarkastelualue

12.6.2014

4.4.1 Maisemakuva

Alueen pellot ovat tasaisen laakeita, eivätkä kumpuile mainittavasti. Peltoalueita reunustavat ja halkovat kuusivaltaiset sekametsäselänneet ja peltojen keskelle rakentuneet tyypilliset maalaispihapiirit.

Selvitysalueen itä- ja eteläosat ovat kuusivaltaista sekametsää. Alueen itäreunassa kohoavan Pitkäkallion ympäristössä sijaitsevat alueen ainoat pienimuotoiset suot: Pitkäsuo ja Lakeasuo. Myös osa Levarinsuosta ulottuu selvitysalueen rajojen sisäpuolelle.



Kuva 25. Perinteistä viljelysmaisemaa Kolunttiellä

4.4.2 Ympäristöhäiriöt

Alueella ei ole varsinaisia ympäristöhäiriöitä. Alueen pohjoisosat altistuvat valtatie ja rautatien meluhaitalle. Alueen etelärajalla sijaitseva voimalinja ei aiheuta varsinaista maisemallista haittaa alueella.

4.4.3 Rakentaminen alueella

Alueen tärkein maisemallinen arvo ovat pitkät laakeat näkymät. Keskitettyä uudisrakentamista aiheuttaa vähiten haittaa maisemakuvassa. Vähiten haittaa avarille peltonäkymille uusi rakentaminen tuottaisi Kolunttien varrella, joka kulkee metsäselänneen vieressä. Tällöin mahdollinen teollisuusalueen metsäselänneelle rakentuva asuinalue jatkuisi luonnollisesti peltoalueelle, eikä kiinnittäisi niin räikeästi huomiota ympäristöstään kohoavan metsäisen rinteen kupeessa.

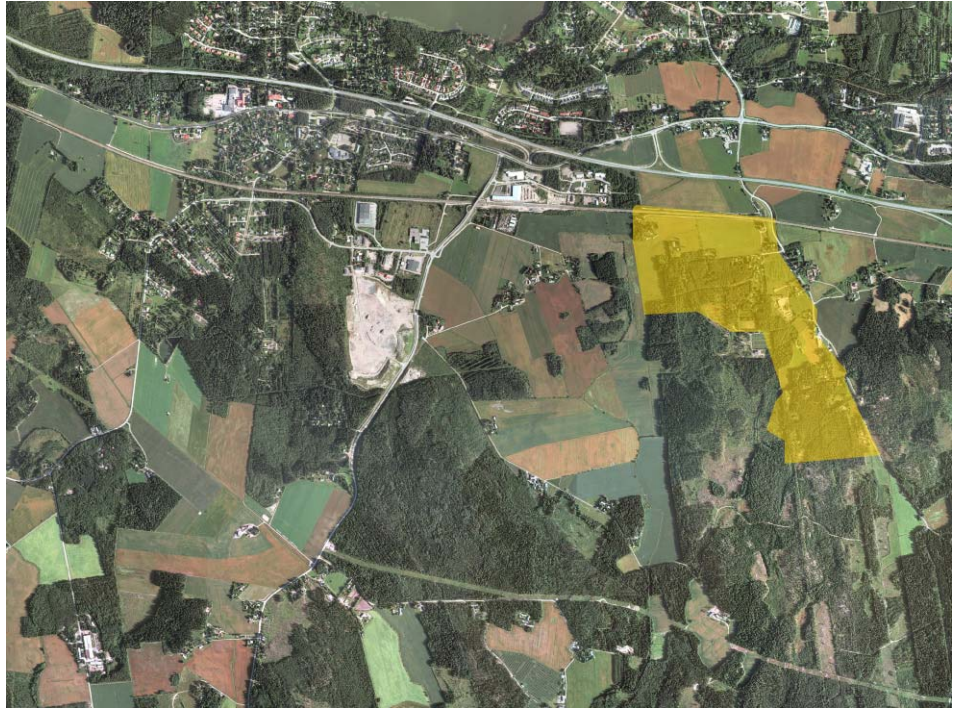
Pihtilänmäen ympäristö ja rakennukset ovat muotoutuneet ajan myötä omanlaisiksi kokonaisuudekseen, eikä uudisrakentaminen ole tällä alueella maisemallisesti suotavaa.

Aivan selvitysalueen kaakkoisnurkassa metsäalueella rakentaminen ei aiheuttaisi maiseman pilaantumista, mutta alueella olevat suot ovat luonnon monimuotoisuuden kannalta järkevä säilyttää. Tarkempi selostus Pitkäkallion ympäristöstä ei ole selvityksen tai kunnan intressien aseman läheisyyteen tuotettavan uuden asutuksen suhteen olennaista.

12.6.2014

4.5 Haravakylä

Haravakylän alue sijaitsee selvitysalueen koillisnurkassa.



Kuva 26. Alueen rajaus: Haravakylän tarkastelualue

4.5.1 Maisemakuva

Haravakylä on maisemaltaan osa-alueista tyypillisintä vanhaa kylänraittia ja asutus ilmeeltään maaseutumiljöömäistä. Uudempaa asutusta on vielä verrattain vähän. Kylänraitilla on maisemallisesti arvokkaita rakennuksia ja pihapiirejä.

4.5.2 Ympäristöhäiriöt

Alueen pohjoisosat, jotka ovat tällä hetkellä peltoaluetta, altistuvat valtatie ja rautatien meluhaitalle. Haravakylän tien varressa on useita avohakkuualueita.

4.5.3 Rakentaminen alueella

Alueelle ei ole tarkoituksenmukaista sijoittaa laajamittaisesti uudisrakentamista. Haravakylän alueella sijaitsee kaksi alueen kolmesta rakennushistoriallisesti arvokkaasta rakennuksesta, jotka tulee säilyttää. Alueelle voidaan osoittaa jonkin verran täydennysrakentamista, jos sille on tarvetta.

5 Lähteet

Villähde-Koiskala osayleiskaavan kaavaselostus. 2009. Hartikainen, P. Karttaako Oy

Päijät Hämeen maisemaselvitys. 2007. Aarrevaara, E., Uronen, C., Vuorinen, T. Lahti. Saatavilla: <http://www.lpt.fi/lamk/julkaisu/masemaselvitys.pdf>

Liito-oravakartoitus Nastolassa keväällä 2007. Metsänen, T. Luontoselvitys Metsänen



12.6.2014

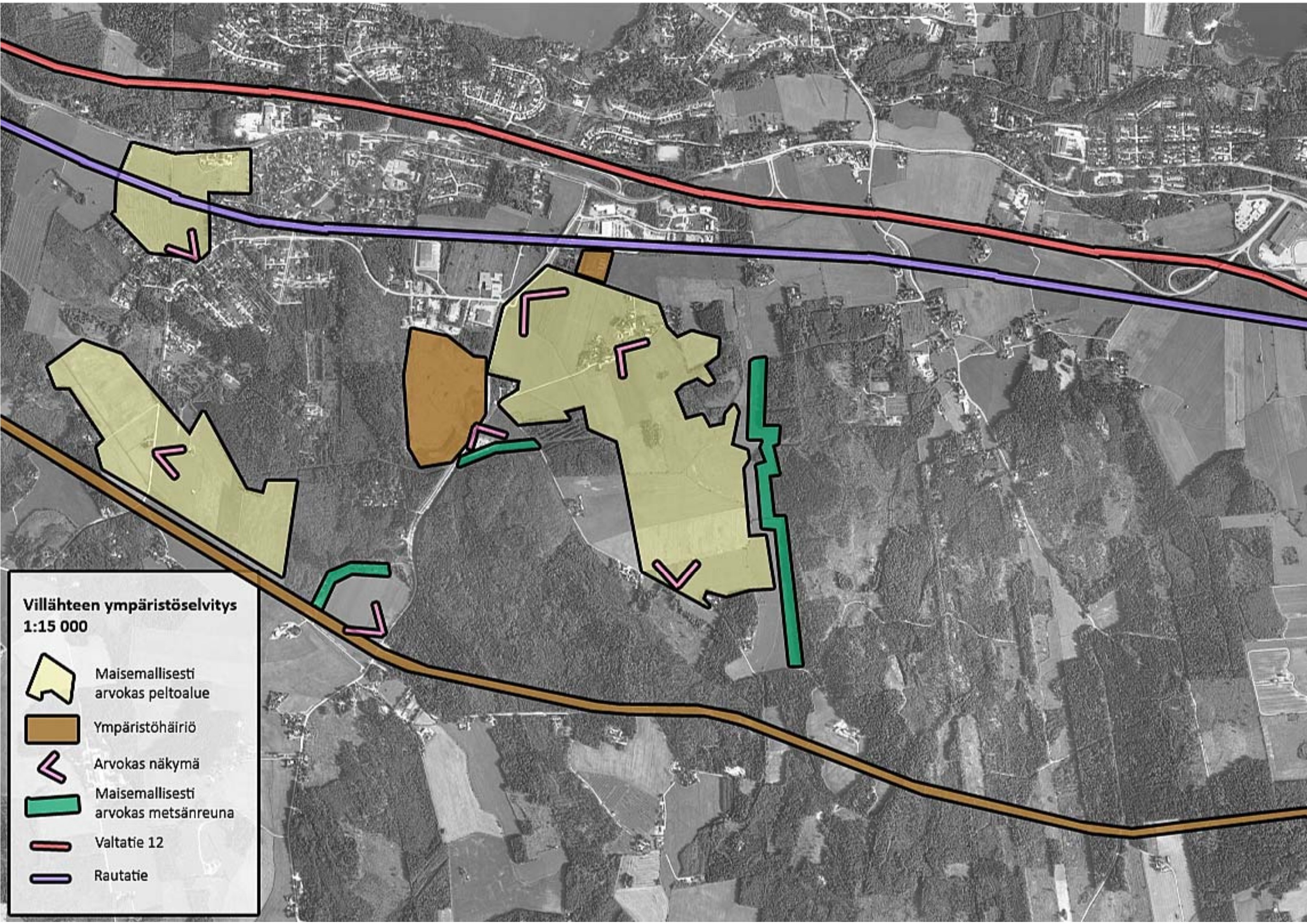
Linnustotietoselvitys Nastolan Koiskala-Villähde osayleiskaavaa varten. 2006.
Metsänen, T & Oksanen, O. Luontoselvitys Metsänen

Lahti Region, Nastolan asuinalueet, Villähde. Lahti Region www-sivut. Saatavilla:
<http://www.lahtiregion.fi/asu-ja-ela/asuinalueet-ja-ymparisto/nastolan-asuinalueet/villahde> [viitattu: 2.6.2014]

Liitteet

Liite 1

Villähteen ympäristöselvitys (kuva 1:15 000)



**Villähteen ympäristöselvitys
1:15 000**

-  Maisemallisesti arvokas peltoalue
-  Ympäristöhäiriö
-  Arvokas näkymä
-  Maisemallisesti arvokas metsänreuna
-  Valtatie 12
-  Rautatie