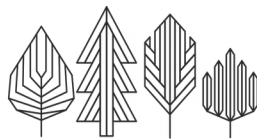




Lahden Kytölä III asemakaava-alueen luontotietoselvitys 2019

Timo Metsänen
16.1.2020



LUONTOSELVITYS
METSÄNEN

Adelenpolku 2 B, 00590 Helsinki | +358 44 54 84 625 | www.metsanen.com

1 JOHDANTO.....	3
2 ALUEEN SIJAINTI JA YLEISKUVAUS.....	3
3 LÄHTÖAINEISTOT, SELVITYKSET JA EPÄVARMUUSTEKIJÄT.....	4
3.1 Aiemmat tutkimukset ja selvitykset.....	4
3.2 Viranomaisten tiedot ja avoimet luontotietoaineistot.....	5
3.3 Muut tiedot ja aineistot.....	6
4 KOHTEIDEN ARVOTTAMINEN.....	7
4.1 Kansainvälisesti arvokkaat.....	7
4.2 Valtakunnallisesti arvokkaat.....	7
4.3 Maakunnallisesti arvokkaat.....	8
4.4 Paikallisesti arvokkaat.....	8
4.5. Muut arvokkaat.....	8
5 KOHTEEN KUVAUS JA TULOKSET.....	8
5.1. Kuvaus.....	8
5.2. Arvokkaat ja potentiaaliset luontokohteet.....	10
5.2.1 Lakikohteet.....	10
5.2.2 <i>METSO</i> -kohteet.....	10
5.3. Potentiaalinen lajisto ja kohteet.....	12
5.3.1 Lepakot.....	12
5.3.2 Liito-orava.....	12
5.3.3 Saukko.....	12
5.3.4 Linnusto.....	12
5.3.5 Viitasammakko.....	14
5.3.6 Direktiivisudenkorennot.....	14
5.3.7 Kirjoverkkoperhonen.....	14
5.3.8 Muut lajit.....	15
6 JOHTOPÄÄTÖKSET JA SUOSITUKSET.....	15
6.1. Johtopäätökset.....	15
6.2. Suositukset jatkoselvityksistä.....	16
6.3. Suositukset maankäyttöön.....	17
LIITTEET.....	19

1 JOHDANTO

Lahden kaupunki tilasi alkutalvella 2019 Luontoselvitys Metsäseltä Kytölä III:n alueelle luontotietoselvityksen ja maastokatselmuksen jonka tavoitteena oli selvittää asemakaava-alueen mahdollisia olemassa olevia luontotietoja. Työssä hankittiin alueelta olemassa olevat luontotietoaineistot, arviotiin eri asioiden ja lajien selvitystarve sekä annetaan suositukset mahdollisten selvitysten toteuttamisesta ja aikataulutuksesta. Tämän selvityksen avulla on mahdollista tunnistaa todennäköiset luontoarvokohteet ja kohdentaa tarvittavat maastoinventoinnit niille oikea-aikaisesti.

Luontotietoselvityksen maastokatselmuksesta ja raportoinnista vastasi Timo Metsänen. Metsänen on koulutukseltaan ympäristösuunnittelija (AMK) ja luontokartoittaja (eat). Syventävän eliöryhmätentin hän suoritti linnuista sekä nisäkkäät, matelijat, sammakkoeläimet ja kalat - kokonaisuudesta. Metsänen toimii luontokartoitusalueella itsenäisenä yrittäjänä ja omaa kahdenkymmenen vuoden kokemuksen erilaisten luontokartoitusten laatimisesta.

2 ALUEEN SIJAINTI JA YLEISKUVAUS

Kytölä sijaitsee Lahdessa, Päijät-Hämeessä ja alue sijoittuu eteläborealiselle kasvillisuusvyöhykkeelle, Lounaismaan eli Vuokkovyöhykkeen metsäkasvillisuusalueelle. Alueen tarkempi sijainti on Kytölän kaupunginosassa noin 4,5 kilometriä koilliseen kaupungin keskustasta. Suunnittelualueella on pinta-alaa noin 44 hehtaaria. Alue koostuu metsistä, pelloista ja omakotitaloasutuksesta sekä mökeistä. Alue rajautuu pohjoisosastaan Alasenjärven rantaan. Tarkemmin alueen maisemaa, maaperää ja osittain kasvillisuuttakin on kuvattu vuonna 2018 tehdyssä maisemaselvityksessä (Lerki, J. & Väyrynen, T. 2018).

Alla on esitetty kohteen sijainti peruskarttapohjalla ja rajaus osoitekartalla (Kuvat 1. ja 2.).



Kuvat 1 ja 2. Alueen sijainti ja selvitysalueen rajaus osoitekarttapohjalla.

3 LÄHTÖAINEISTOT, SELVITYKSET JA EPÄVARMUUSTEKIJÄT

Luontotietoselvityksen ja maastokatselmuksen tavoitteena oli selvittää asemakaava-alueen mahdollisia olemassa olevia luontotietoja ja -selvityksiä sekä arvioida eri asioiden ja lajien kartoitustarvetta. Työn pohja perustui kattavaan esiselvitykseen, jossa käytiin läpi ja hankittiin alueelta olemassa olevia luontotietoaineistoja, tutustuttiin alueeseen ilmakuvien ja karttojen kautta ja suunniteltiin näiden tietojen pohjalta maastokatselmuksen kohteet.

Maastokatselmuksessa saatiin alueesta yleiskuva ja tarkennusta ilmakuvissa epäselviin kohteisiin.

3.1 Aiemmat tutkimukset ja selvitykset

Alueella on tehty kesällä 2018 aiemmin mainittu maisemaselvitys (Lerkki, J. & Väyrynen, T. 2018), jonka tulokset ja raportti olivat käytettävissä. Muita varsinaisia asemakaavatasoisia luonto- ja tai lajistoselvityksiä ei ole tehty.

Yleiskaavoituksen yhteydessä Lahdessa on kartoitettu lepakoita vuosina

2003 ja 2009. Vuonna 2003 tehdyssä lepakkokartoituksessa Kytölän alue on kuulunut Keskivyyöhykkeeseen, mutta ilmeisesti itse asemakaava-alueella ei ole käyty havainnoimassa (Erkinaro, M. 2003). Vuonna 2009 alueelta tehtiin ainakin kolme lepakkohavaintoa ([Erkinaro, E. 2010](#)). Myös alueen tuntumasta ja Alasenjärveltä on tiedossa olevia havaintoja lepakoista (Metsänen, T. henk.koht. aineistot).

Alueen pesimälinnustoa on selvitetty karkeasti Lahden kaupunkilintuatlaksissa v. 1998–99 (Saikko, P. & Loikkanen M. 1999) ja v.2009–2011 (Metsänen, T. 2012) kilometrin atlasruuduissa.

Kasvillisuutta alueella on selvitetty Lahden kasviatlaksessa (Hovi, A., 2008) niin ikään kilometrin atlasruuduissa, mutta selvityksen tulokset ovat vielä julkaisematta.

Lisäksi tarkastettiin seuraavat luontoa ja lajistoa koskevat raportit:

- Lahden lähteet (Jalova, H. & Kaartinen, H., 2005)
- Lahden seudun saukkokartoitukset (Metsänen, T. 2009 ja Metsänen, T. & Kekki, I., 2016)
- Hollolan, Lahden ja Nastolan kunnanmaiden METSO-inventointi (Kekki, I. & Muuronen, A. 2011)
- Liito-oravaselvitys Lahdessa 2014–2015 (Kekki, I. 2016)

3.2 Viranomaisten tiedot ja avoimet luontotietoaineistot

Raporttien sekä virallisten avoimien aineistojen lisäksi aluetta koskevia muita käyttökelpoisia aineistoja pyrittiin hankkimaan. Näitä aineistoja olivat:

SYKE

- Luonnonsuojelualueet (yksityiset ja valtion)
- Natura 2000 -alueet
- Koskiensuojelulla suojellut vesistöt
- Luonnonsuojeluohjelma-alueet
- Soidensuojelun täydennysehdotus
- Valtakunnallisesti arvokkaat kallioalueet

ELY

- UHEX-rekisterin uhanalaisten lajien tiedot. Hämeen ELY-keskus.

Päijät-Hämeen liitto

- Etelä-Suomen yhteistoiminta-alueen tuulivoimaselvitys (2010)
- Päijät-Hämeen tuulivoimaselvitys (2012)
- Päijät-Hämeen tuulivoima-alueiden linnustoarvio (2012)
- Tuulivoima-alueiden maisema- ja luontovaikutusten arviointi (2014)
- POSKI -hankkeen loppuraportti (2013)
- Päijät-Hämeen historiallisen ajan muinaisjäännösten inventointi (2012)
- Päijät-Hämeen maakunnallisesti arvokkaat harjualueet (2013)
- Hyvät ja yhtenäiset peltoalueet Päijät-Hämeessä (2014)
- Päijät-Hämeen hiljaiset alueet (2012)
- Päijät-Hämeen ekologisen verkoston päivitys ja laajat yhtenäiset metsäalueet (2013)

LUOMUS

- Laji.fi portaali.

Lahden kaupunki

- metsä- ja luontotiedot
- LUMO-kohteet

3.3 Muut tiedot ja aineistot

Museovirasto

- Muinaismuistorekisterissä alueelta ei ollut tietoja.

BirdLife Suomi

- Kansainvälisesti tärkeiden lintualueiden rajaukset (IBA-alueet)
- Kansallisesti tärkeiden lintualueiden rajaukset (FINIBA-alueet)

Päijät-Hämeen lintutieteellinen yhdistys ry (PHLY)

- Maakunnallisesti arvokkaiden lintualueiden (MAALI) hankkeen

tulokset

3.4. Maastokatselmus

Esiselvityksen tietojen perusteella alueelle tehtiin maastokatselmus 6.12.2019. Katselmuksen yhteydessä alueen metsät ja pihapiirit kierrettiin läpi ja arvioitiin niiden potentiaalia eri lajeille ja lajiryhmille.

4 KOHTEIDEN ARVOTTAMINEN

Kohteiden arvottamisessa on käytetty Södermanin ([2003](#)) luokittelua.

4.1 Kansainvälisesti arvokkaat

- *Natura-alueet (SAC ja SPA, myös ehdotetut SCI)*
- *Kansainvälisesti merkittävät kosteikot ja lintualueet, ns. IBA-alueet*
- *Ramsar-alueet*

4.2 Valtakunnallisesti arvokkaat

- *Kansallispuistot*
- *Luonnonpuistot*
- *Soidensuojelualueet*
- *Lehtojensuojelualueet*
- *Muut valtakunnallisesti arvokkaat luonnonsuojelualueet*
- *Erämaa-alueet*
- *Koskiensuojelulain mukaiset vesistöt*
- *Valtakunnallisten suojeluohjelmien kohteet*
 - *kansallis- ja luonnonpuistojen kehittämisohjelma*
 - *soidensuojelun perusohjelma*
 - *lintuvesien suojeluohjelma*
 - *valtakunnallinen harjajensuojeluohjelma*
 - *lehtojensuojeluohjelma*
 - *rantojensuojeluohjelma*
 - *vanhojen metsien suojeluohjelma*
- *Valtakunnallisten suojeluohjelmien kriteerit täyttävät kohteet (vaikka kohteet eivät kuulu ohjelmiin)*
- *Kansallisesti merkittävät kosteikot ja lintualueet, ns. FINIBA-alueet*
- *Kohteet, joilla on luonnonsuojelulain luontotyyppjä*

- Äärimmäisen ja erittäin uhanalaisten ja vaarantuneiden lajien esiintymispaikat
- Eryteisesti suojeltavien lajien esiintymispaikat
- Kohteet, joilla on vesilain luontotyyppinä

4.3 Maakunnallisesti arvokkaat

- Valtakunnallisissa suojeluohjelmissa maakunnallisesti arvokkaiksi luokitellut kohteet
- Maakuntakaavojen suojelualuevaraukset
- Maakunnallisesti uhanalaisten lajien esiintymispaikat
- Maakunnallisesti / seudulliset merkittävät muut luontokohteet

4.4 Paikallisesti arvokkaat

- Kohteet, joilla on metsälain erityisen tärkeitä elinympäristöjä
- Yleis- ja asemakaavojen suojelualuevaraukset
- Paikallisesti uhanalaisten tai harvinaisten lajien esiintymispaikat
- Muut paikallisesti harvinaiset ja edustavat kohteet

4.5. Muut arvokkaat

Kohteet, jotka eivät ole yllä mainituissa luokissa, mutta jotka ovat luonnon monimuotoisuuden säilymisen kannalta tärkeitä, esimerkiksi suuret, yhtenäiset, tavanomaisen luonnon alueet ja ekologiset käytävät tai uhanalaisten lajien kannalta tärkeät korvaavat paahdeympäristöt (mm. hiekkakuopat, tie- ja rataleikkaukset)

5 KOHTEEN KUVAUS JA TULOKSET

5.1. Kuvaus

Kytölän alue koostuu metsistä, pelloista ja omakotitaloasutuksesta sekä mökkien pihapiireistä. Alue rajautuu pohjoisosastaan Alasenjärven etelärantaan, joka on lähes täyteen rakennettu. Alueen keskiosaan jää muutaman hehtaarin peltoalue. Metsää on Kiiliäisvuoren puolella sekä Metsolan tilalta luoteeseen.

Kytölän alueella on sekä luonnontilaisia, että kulttuurin muovaamia ympäristöjä. Metsät ovat luonnontilaisia ja vanhoja, jopa yli 100 vuotiaita. Ne ovat pääasiassa lehtomaisia ja tuoreita kankaita ja niiden puusto on suurimmalta osin kookasta kuusta. Alueella sijaitsee myös useita pienialaisia lehtoja sekä suurempia alueita, joissa metsänhoidollisten toimien seurauksena kasvaa lähes pelkästään koivua. Kenttäkerroksen yleisimpiä lajeja ovat vuokot, oravanmarja, käenkaali, saniaiset ja mustikka. Kalliokasveja esiintyy lähinnä Kiiliäisvuoren avokallioalueilla (Lercki, J. & Väyrynen, T. 2018).

Alueen ortoilmakuva esitetään kuvan 2. kartalla.



Kuva 2. Kytölä III:n selvitysalue ilmakuva pohjalla.

5.2. Arvokkaat ja potentiaaliset luontokohteet

5.2.1 Lakikohteet

Selvitysalueelta ei ollut pohja-aineistoissa tietoja luonnonsuojelulain, vesilain tai metsälain kohteista.

5.2.2 METSO-kohteet

Alueen METSO-kelpoisuutta ei kartoitettu v. 2011. Maastokatselmuksen perusteella alueen vanhimmat metsät ovat todennäköisesti soveltuvia METSO-ohjelmaan (luokkia I–III). Puusto on paikoin iäkstä ja lahoppuutakin on muodostunut paikoin runsaasti. METSO-ohjelma ja sen luonnontieteelliset valintaperusteet on yksi uusi tapa arvottaa metsiä ([Syrjänen, K. Hakalisto, S., Mikkola, J., Musta, I., Nissinen, M., Savolainen, R., Seppälä, J., Seppälä, M., Siitonen, J. & Valkeapää, A. 2016](#)).

Maisemaselvityksessä mainitaan alueella olevan myös useita pienialaisia lehtoja ja maastokatselmuksessa havaittiin myös kosteampia korpiapainauksia, joissa voi olla myös lähteisyyttä. Luontoarvoiltaan potentiaaliset metsät on esitetty kuvan 3. kartalla. Kiiliäisvuoren osalta potentiaalinen alue jatkuu itään ja kattaa koko Kiiliäisvuoren alueen.

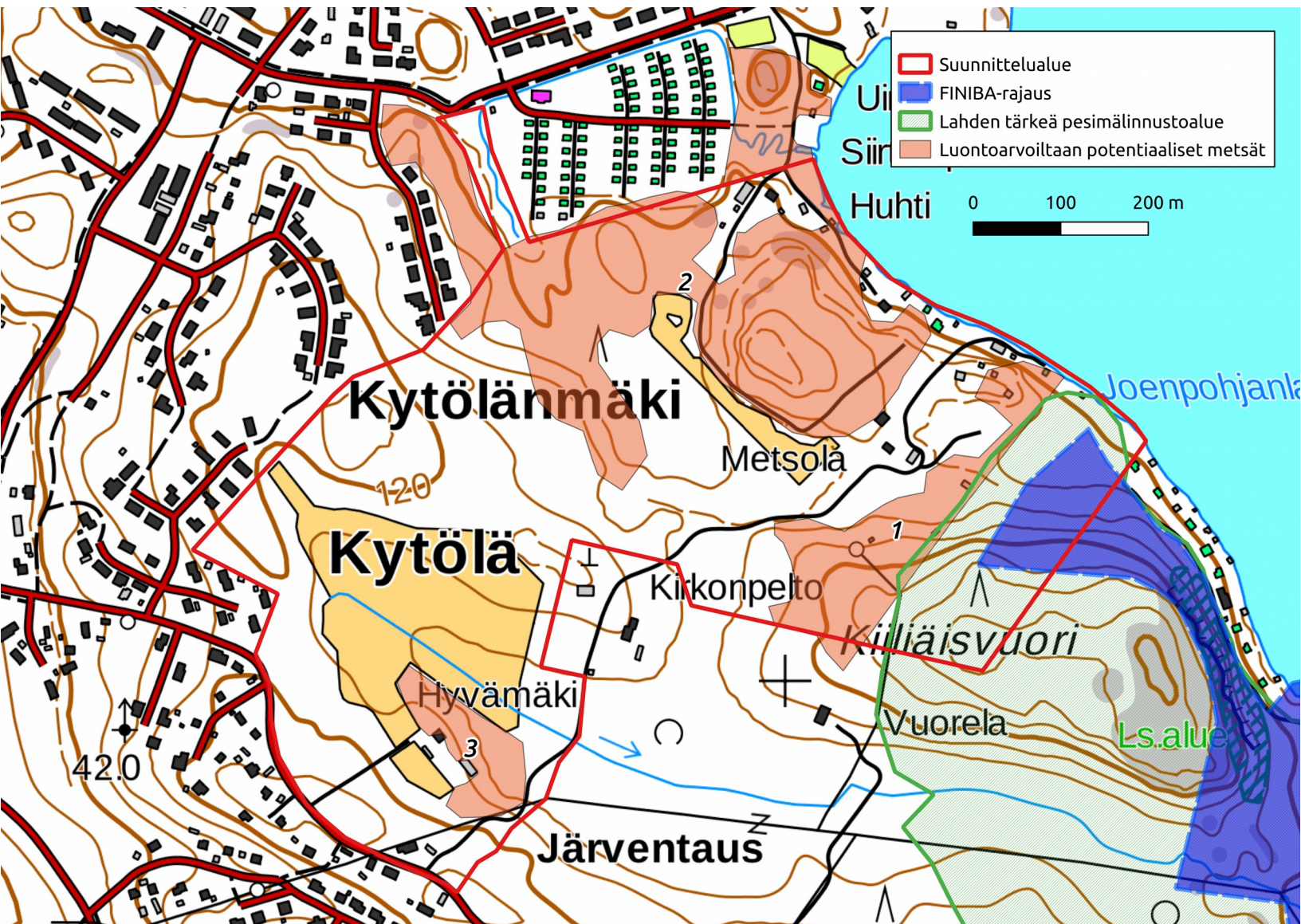
METSO-ohjelma (eli Etelä-Suomen metsien monimuotoisuuden toimintaohjelma) on vapaaehtoiseen suojeluun perustuva metsien monimuotoisuutta turvaava ohjelma. Mikäli tarjottu metsä hyväksytään METSO-kohteeksi, valtio korvaa metsänomistajalle kustannukset, joita puuntuotannon tulonmenetyksistä ja luonnonhoidosta aiheutuu. Myös kunnat ja seurakunnat voivat tarjota kohteitaan METSOon.

5.2.3. Pesimälinnustoltaan arvokkaat alueet

Kansallisesti tärkeän FINIBA-alueen ([430065: Herrasmanni-Alasenjärvi](#)) länsiosa ulottuu suunnittelualueelle ja Kytölä III:n itäosa on rajattu Lahden tärkeisiin pesimälinnustoa-alueisiin (Metsänen, T. ,2012). FINIBA-alueen suojeluperustelajina on ollut valkoselkätikka. Kunnallisesti tärkeän Kiiliäisvuori-Potilanjoki alueen huomionarvoista lajistoa ovat: tiltalti, pikkusieppo, pyy, taivaanvuohi, ruiskätkä, rantasipi ja käki. Vanhan metsänlajeja ovat muun muassa puukiipijä ja kulorastas. Suunnittelualueelle osuvilta atlasruuduilta on myös havaintoja nykyisin

uhanalaisista metsätiaisista; hömö ja töyhtöiaisesta.

Linnustoalueet on esitetty kuvan 3. kartalla.



Kuva 3. Kytölä III:n selvitysalueella olevat luontoarvoiltaan potentiaaliset metsät ja tärkeät pesimälinnustoalueet.

5.2.4. Muut arvokkaat kohteet

Suunnittelualueen itäosa sisältyy myös Kiiliäisvuoren LUMO-alueisiin (=Luonnon monimuotoisuus kohteita), jotka on esitetty alueen

maisemaselvityksen raportissa.

5.3. Potentiaalinen lajisto ja kohteet

Potentiaalista lajistoa sekä lajiryhmiä ja kohteita käsitellään alakappaleissa.

5.3.1 Lepakot

Alueelta on tiedossa kolme lepakkohavaintoa ja maastokatselmuksen perusteella osa alueen metsistä on potentiaalisia lepakoiden saalistusalueita. Potentiaalisimmat metsät ovat kuvan 4. kartalle rajatut alueet. Lisäksi potentiaalisia lepakkoalueita ovat Alasenjärven ranta- ja piha-alueet. Moni alueen rakennuksista on myös päällisin puolin arvioiden soveltuvia lepakoiden päiväpiilopaikoiksi. Potentiaaliltaan hyviksi ja kohtalaisiksi (asteikolla huono–kohtalainen–hyvä) arvioidut rakennukset on esitetty kuvan 4. kartalla. Yhteensä tällaisia rakennuksia oli selvitysalueella ja sen välittömässä läheisyydessä 22 kappaletta. Lepakot saattavat myös päivehtiä, rakennusten lisäksi, alueen kolopuissa ja muissa vastaavissa paikoissa kuten linnunpöntöissä. Linnunpönttöjä havaittiin ainakin alueen länsiosassa.

5.3.2 Liito-orava

Selvitysalueen itäosa osa on sisällynyt tuoreimpaan Lahden liito-oravaselvitykseen, mutta muut alueet eivät (Kekki, I. 2016). Liito-oravalle maastokatselmuksessa potentiaalisiksi todetut metsät on esitetty kuvan 4. kartalla. Lisäksi kartalla esitetään lajille hahmotellut kulkuyhteydet.

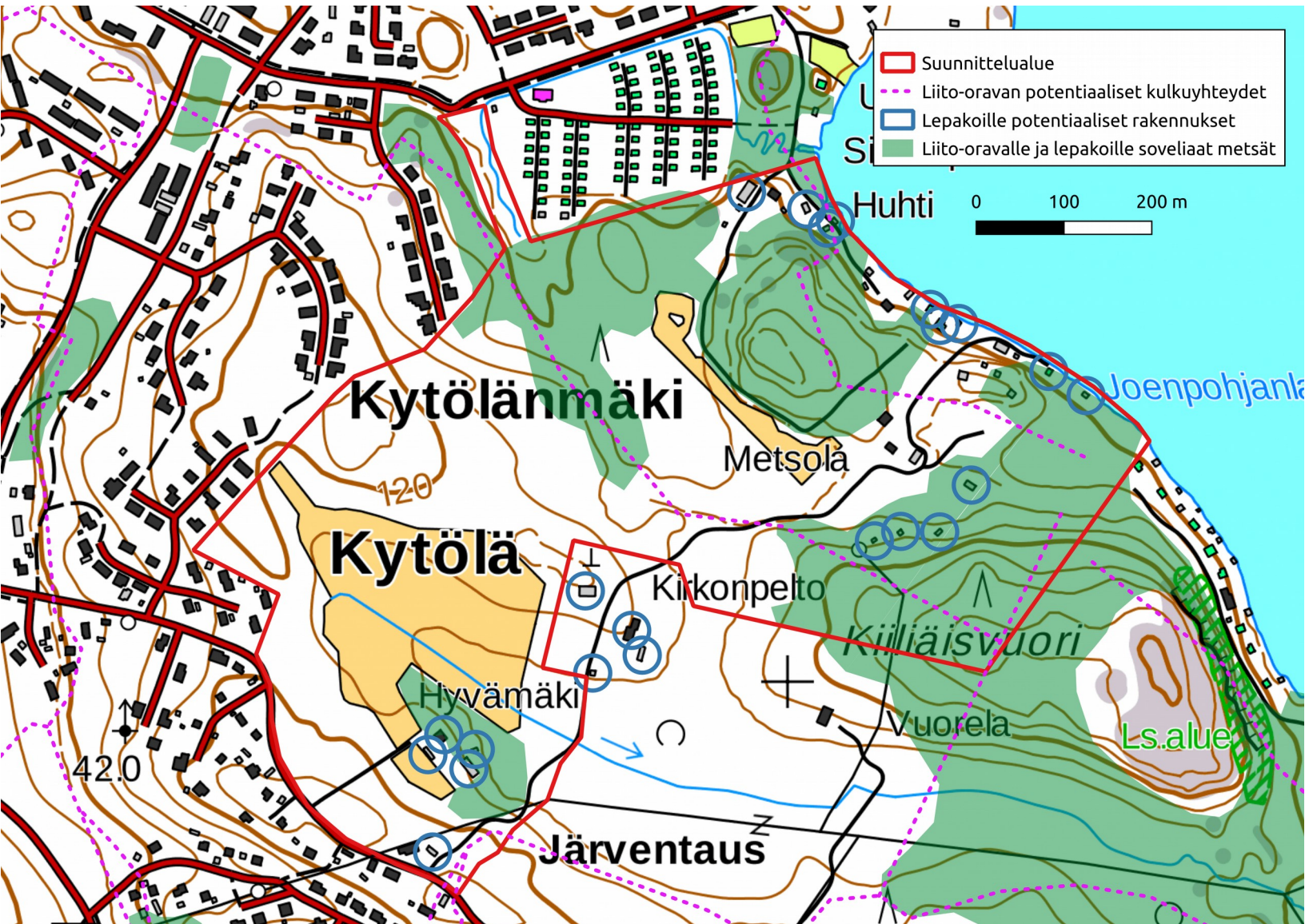
5.3.3 Saukko

Selvitysalueella ei ole juurikaan saukolle soveliaista elinympäristöä. Lajista on kuitenkin havaintoja läheiseltä Potilanjoelta ja Alasenjärveltä. Saukko voi satunnaisesti hyödyntää selvitysalueen rantoja.

5.3.4 Linnusto

Edellämainittujen tunnettujen pesimälinnustoalueiden lisäksi selvitysalueella olevilla METSO-ohjelmaan ja liito-oravalle soveliailla metsillä voi olla merkitystä joillekin uhanalaisille lintulajeille. Alueen

pellot ovat todennäköisesti liian pieniä huomionarvoisille avomaan linnuille. PHLY:n Tiira-lintutietopalvelun mukaan alueella on havaittu uhanalaisista lajeista hömö- ja töytiainen ja Lintudirektiivin I-liitteen lajeista pesimäaikaan muun muassa pikkulepinkäinen ja harmaapäätikka.



Kuva 4. Kytölän selvitysalueen läpi kulkevat arvioidut liito-oravien kulkuyhteydet, liito-oravalle ja lepakoille soveltuvat metsät ja lepakoille soveltuvat rakennukset.

5.3.5 Viitasammakko

Selvitysalueella ei ole juurikaan lajille soveliaista elinympäristöä. Potentiaalisin kohde olisi Alasenjärven rannassa, siirtolapuutarhan edessä oleva pieni rehevämpi pohjukka, mutta lajia ei tavattu tässä vuonna 2018 tehdyssä Alasenjärven viitasammakkokartoituksessa (Metsänen, T. 2018).

5.3.6 Direktiivisudenkorennot

Selvitysalueella ei ole tekijän kokemuksen perusteella direktiivikorennoille hyvin soveltuvaa ja potentiaalista elinympäristöä. Potentiaalisimpia täplä- ja lummelampikorentoja ei tavattu vuonna 2018 tehdyssä Alasenjärven korentokartoituksessa (Metsänen, T. 2018).

5.3.7 Kirjoverkkoperhonen

Kirjoverkkoperhonen (*Euphydryas maturna*) on keskikokoinen, täpläperhosten heimoon ja verkkoperhosten sukuun kuuluva päiväperhoslaji. Se kuuluu Euroopan unionin luontodirektiivin II liitteessä mainittuihin lajeihin, joiden suojelemiseksi on perustettava erityisten suojelutoimien alueita, sekä liitteessä IV mainittuihin lajeihin, jotka edellyttävät tiukkaa suojelua, jonka vuoksi laji on Suomessa rauhoitettu luonnonsuojeluasetuksella.

Kirjoverkkoperhosen elinympäristöjä ovat tyypillisesti avoimen ja sulkeutuneemman kasvillisuuden vaihettumis- ja reunavyöhykkeet, esimerkiksi hakkuualueiden reunat, valoisat metsänlaidat, avokallioiden metsään rajoittuvat rinteet, sähkölinjojen alustat ja metsäteiden reunat. Elinympäristöihin lukeutuvat myös, mikäli niillä esiintyy kasvilajeja, joille perhonen munii, myös valoisat metsät jopa kymmenien metrien etäisyydelle niiden reunoista, sekä vastaavasti avoimemmat alueet laajemmalti. Laji suosii lämpimiä ja aurinkoisia tai puoliavoimia maastonkohtia, joilla kasvaa runsaasti maitikoita (Viite).

Selvitysalueella lajille jokseenkin vähän potentiaalista elinympäristöä, mutta pienialaisesti sellaisia esiintyy ainakin pohjoisemman osin metsittyvän pellon tuntumassa sekä kaava-alueen eteläosan rajalla, jossa on tehty hakkuita.

5.3.8 Muut lajit

Hämeen ELY-keskukselta saaduista Hertta-tiedoista oli kolme lajia selvitysalueelta tai sen läheltä. Liito-orava tietoja oli tunnetulta alueelta Kiiliäisvuoren metsästä ja pikkutikasta (joka ei ole enää uhanalainen) havainto Alasenjärven rannasta. Kolmas mainittu laji on suomennunnamittari (*Baptria tibiale subsp. fennica*), jonka mainitaan esiintyneen Bonsdorffin huvilan läheisyydessä Alasenjärven rannalla 1940–80 -luvuilla. Laji.fi -tietokannassa perhosen havaintovuodeksi on ilmoitettu 1984. Laji on luokiteltu erittäin uhanalaiseksi (EN). Lajin elinympäristöjä ovat avoimet lehtometsät, hakkuuaukeat ja muut avoimet maastot, missä kasvaa toukan ravintokasvia, konnanmarjaa. Perhonen ei viihdy tiheiköissä, minkä vuoksi maaston umpeenkasvaminen supistaa lajin elinalueita ([Suomen perhoseet, 2020](#)).

6 JOHTOPÄÄTÖKSET JA SUOSITUKSET

6.1. Johtopäätökset

Alueen vanhimmat metsät omaavat piirteitä, joiden perusteella voidaan niillä arvioida olevan ainakin paikallista luonnonsuojelullista merkitystä ja niillä voi sijaita uhanalaisia luontotyyppisiä ja lajistoa.

Kohteelta olemassa olevien tietojen ja maastokatselmuksessa tehtyjen havaintojen valossa alueella esiintyy lepakoita ja siellä on eri lepakkolajeille hyvin soveltuvia potentiaalisia saalistusalueita ja kulkureittejä sekä rakennuksia, joissa lepakot voivat päivehtiä.

Alueelta on tiedossa yksi liito-oravan ydinalue ja selvitysalueella on liito-oravalle potentiaalisia metsiä, joita ei ole kartoitettu v.2014–15 tehdyssä selvityksessä. Lisäksi alueen kautta on hahmoteltu 2–3 lajille soveltuvaa kulkuyhteyttä.

Alueen vanhimmissa metsillä on luontotyyppi-, liito-orava- ja lepakkopotentiaalin lisäksi todennäköisesti pesimälinnustoarvoja.

Alueella ei ole tavattu viitasammakkoa, sauukkoa tai kirjoverkkoperhosta ja lajeille soveltuvan elinympäristöjen määrä on vähäinen. Tosin kirjoverkkoperhosen esiintyminen on mahdollista alueen keski- ja

kaakkoisosan reunavyöhykkeissä. Alueella ei ole soveltuvia elinympäristöjä Luontodirektiivin IV a) liitteen sudenkorennoille.

6.2. Suositukset jatkoselvityksistä

Mikäli kaavoituksella osoitetaan muuttuvaa maankäyttöä tai kaavamääräykset sallivat metsätaloustoimet potentiaalisesti arvokkailla metsäkohteilla, on näillä kohteilla suositeltavaa tehdä luontoselvitys, jossa huomioidaan ainakin ns. lakikohteet ja uhanalaiset luontotyypit sekä selvitetään suomennunnamittarin ravintokasvien musta- ja punakonnanmarjan esiintyminen.

Kaikki Suomen lepakot kuuluvat Luontodirektiivin IV a) liitteen lajeihin ja suosittelimme alueelle vähintään kolmen käynnin lepakkokartoituksen laatimista Suomen Lepakkotieteellisen yhdistyksen ohjeiden mukaisesti ([SLTY, 2012](#)). Selvityksessä on suositeltavaa hyödyntää myös passiividetektoreja täydentämään aktiivikartoituksen tuloksia. Tarpeen mukaan lepakkokartoitukseen tulisi liittää mukaan päiväpiilojen inventointia mikäli maankäyttö tai metsätalous voivat vaikuttaa potentiaalsiin päiväpiiloihin (lähinnä kolopuihin ja purku-uhan alla olevat rakennukset) alueella tulevaisuudessa.

Liito-oravan esiintymisen selvittäminen potentiaalisilta metsäalueilta on suositeltavaa, samoin todetun esiintymisalueen rajojen ja tilanteen päivittäminen. Lajin esiintymiskuva voi muuttua vuosittainkin. Selvityksessä on myös suositeltavaa hahmotella maastossa lajille soveliaat ekologiset kulkuyhteydet, jotta tuloksilla voidaan tarkentaa kulkuyhteyksistä tehtyä hahmotelmaa.

Kirjoverkkoperhosen ja suomennunnamittarin esiintymistä on suositeltavaa selvittää alueella, mikäli sieltä löytyy lajien ravintokasveja, niille soveltuvista elinympäristöistä.

Uhanalaisten metsätiaishavaintojen sekä ainakin vanhojen metsien pesimälinnustopotentiaalin vuoksi suosittelimme alueelle pesimälinnustokartoitusta, mikäli niille osoitetaan muuttuvaa maankäyttöä. Kartoituksen tulisi keskittyä erityisesti uhanalaislajiston selvittämiseen. Kartoitus on suositeltavaa toteuttaa kolmen käynnin kartoituslaskenta sekä sitä täydentävällä kevättalvisella tikkoihin

keskittyvällä maastokierroksella sekä yölaulajien havainnoimisella touko-kesäkuussa.

6.3. Suositukset maankäyttöön

Suositukset luontoarvoiltaan rakentamiseen soveltuvista alueista sekä suositus luontoarvoiltaan rakentamisen ulkopuolelle jätettävistä alueista on tarkoituksen mukaisinta suorittaa, kun tiedot luontotyypeistä, lakikohteista, lepakoista, liito-oravasta sekä linnustosta on kerätty ja tulkittu. Tässä vaiheessa alueen suunnittelua voidaan kuitenkin suositella tunnetun liito-orava- ja merkittävän pesimälinnustoalueen rajaamista pois rakentamiselta sekä varautumista siihen, että liito-oravalle, lepakoille ja luontoarvoiltaan potentiaalisiksi arvioiduilta kohteilta voi löytyä lajistoa ja kohteita, jotka vaikuttavat maankäytönsuunnitteluun.

LÄHTEET

Erkinaro, M. 2003. Lahden lepakot. Kartoitus 2003 ja suuntaviivoja tulevaisuuteen. Sähköinen raportti.

Erkinaro, E. 2010. Lahden kaupungin lepakkokartoitus yleiskaavaa varten. 31.03.2010. Sähköinen raportti.

Hovi, A., 2008. Lahden kasviatlas. Sähköinen tietokanta ja maastolomakkeet. [<http://lintuatlas.econnection.fi/kartta.html>]

Jalova, H. & Kaartinen, H., 2005. Lahden lähteet. Tekninen ja ympäristötoimiala. Valvonta- ja ympäristökeskus. Sähköinen dokumentti.

Kekki, I. 2016. Liito-oravaselvitys Lahdessa 2014–2015. Lahden seudun ympäristöpalvelut. Sähköinen dokumentti. Luontoselvitys Metsänen.

Kekki, I. & Muuronen, A. 2011. Hollolan, Lahden ja Nastolan kunnanmaiden METSO-inventointi 2011. Lahden seudun ympäristöpalvelut. Sähköinen dokumentti. Luontoselvitys Metsänen.

Lerkki, J. & Väyrynen, T. 2018. Kytölä III. Maisemaselvitys. Lahden kaupunki. Kaupunkiympäristön palvelualue. Maankäyttö ja aluehankkeet.

Kaupunkisuunnittelu. Sähköinen dokumentti.

Metsänen, T. 2009. Lahden seudun saukkokartoitus 2009. Lahden seudun ympäristöpalvelut. Sähköinen dokumentti. Luontoselvitys Metsänen.

Metsänen, T. 2012. Lahden II Lintuatlas 2009–2011. Lahden seudun ympäristöpalvelut. EsaPrint, Lahti.

Metsänen, T. 2018. Lahden Alasjärven viitasammakko- ja sudenkorentoselvitys 2018. Sähköinen raportti. 14.8.2018. Luontoselvitys Metsänen.

Metsänen, T. & Kekki, I., 2016. Lahden seudun saukkokartoitus 2015. Lahden seudun ympäristöpalvelut. Sähköinen dokumentti. Luontoselvitys Metsänen.

Saikko, P. & Loikkanen M. 1999. Lahden lintuatlas 1998-1999. Lahden kaupungin valvonta- ja ympäristökeskus. A 4 / 1999.

SLTY, 2012. Suomen Lepakkotieteellinen yhdistyksen ry:n suositus lepakkokartoituksista luontokartoittajille, tilaajille ja viranomaisille. Sähköinen dokumentti.
[<https://drive.google.com/file/d/0Bz3hJddSq9mMcmtNLU5dUdwRFU/view>]

Suomen perhoset, 2020. Verkkosivusto. Luettu 16.1.2020.
[<https://www.suomen-perhoset.fi/nunnamittari/>]

Syrjänen, K. Hakalisto, S., Mikkola, J., Musta, I., Nissinen, M., Savolainen, R., Seppälä, J., Seppälä, M., Siitonen, J. & Valkeapää, A. 2016. Monimuotoisuudelle arvokkaiden metsäympäristöjen tunnistaminen. METSO-ohjelman luonnontieteelliset valintaperusteet 2016–2025. Ympäristöministeriö. Maa- ja metsätalousministeriö. Ympäristöministeriön raportteja 17. Helsinki. Sähköinen dokumentti.

Söderman, T. 2003. Luontoselvitykset ja luontovaikutusten arviointi – kaavoituksessa, YVA-menettelyssä ja Natura-arvioinnissa. Suomen ympäristökeskus. Ympäristöopas 109. Edita Publishing Oy. Vammalan Kirjapaino Oy.

LIITTEET

Sähköinen paikkatietoaineisto.