

# KYTÖLÄ III

## MAISEMASELVITYS



Lahden kaupunki  
Kaupunkiympäristön palvelualue  
Maankäyttö ja aluehankkeet  
Kaupunkisuunnittelu  
Toukokuu 2018  
Joel Lerkki ja  
Tiina Väyrynen

# Sisällys

1	Lähtökohdat.....	1
1.1	Työn tavoitteet .....	1
1.2	Selvitysalueen sijainti .....	1
1.3	Suunnittelutilanne.....	2
1.4	Maanomistus.....	4
1.5	Tekninen huolto.....	5
2	Maisemarakenne .....	6
2.1	Laaja maisema .....	6
2.2	Kallioperä ja maaperä.....	7
2.3	Rinteiden kaltevuudet ja topografia.....	9
2.4	Muinaisrannat .....	10
2.5	Pintavedet ja valuma-alueet.....	11
2.6	Kasvillisuus.....	12
2.7	Eläimistö .....	14
3	Alueen historiaa.....	17
3.1	Paikan historiaa .....	17
3.2	Nimistö .....	18
4	Maisemakuva.....	20
4.1	Kytölän maisema .....	20
4.2	Muutokset maisemassa.....	21
4.3	Ympäristöhäiriöt.....	22
5	Suosituksia suunnittelun lähtökohdiksi.....	25
5.1	Rakennettavuusselvitys.....	25
5.2	Luonnon, maiseman ja kulttuurihistorian kannalta arvokkaat alueet .....	25
5.3	Liittyminen viheralueverkostoon.....	29
5.4	Tiivistelmä suosituksista .....	30
	Lähteet.....	32
	Liitteet.....	33
	Havainnot maisemasta ja kasvillisuudesta .....	33

# 1 Lähtökohdat

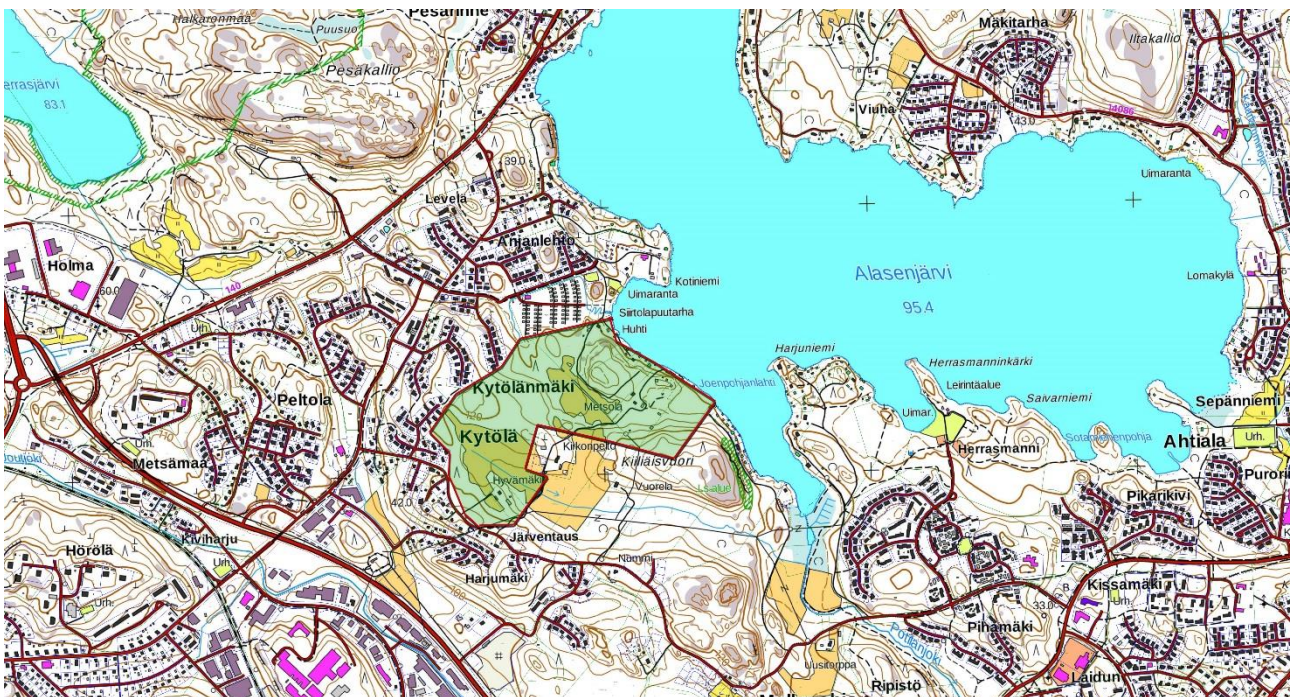
## 1.1 Työn tavoitteet

Työn tavoitteena on laatia päivitetty selvitys Lahden Kytölässä sijaitsevan suunnittelualan (nimetty Kytölä III) luonnon ja maiseman ominaispiirteistä, paikallistaa alueen arvokkaat kohteet ja edellä mainittujen tietojen valossa tehdä suosituksia maankäytön ja alueiden hoidon lähtökohdiksi. Selvityksen laatimisessa on käytetty aiempia selvityksiä, verkkotietokantaa, ilmakuvia, historiallisia karttoja sekä havaintoja ja valokuvia maastokäynneiltä. Työ toimii asemakaavan laatimisen taustaselvityksenä.

Selvityksen ovat laatineet Lahden ammattikorkeakoulun yhdyskuntasuunnittelun opiskelijat Tiina Väyrynen ja Joel Lerkki Lahden teknisen- ja ympäristötoimialan maankäytön ja aluehankkeiden osastolle kesällä 2018. Työtä ovat ohjanneet maisema-arkkitehti Maria Silvast ja kaavoitusarkkitehti Armi Patrikainen.

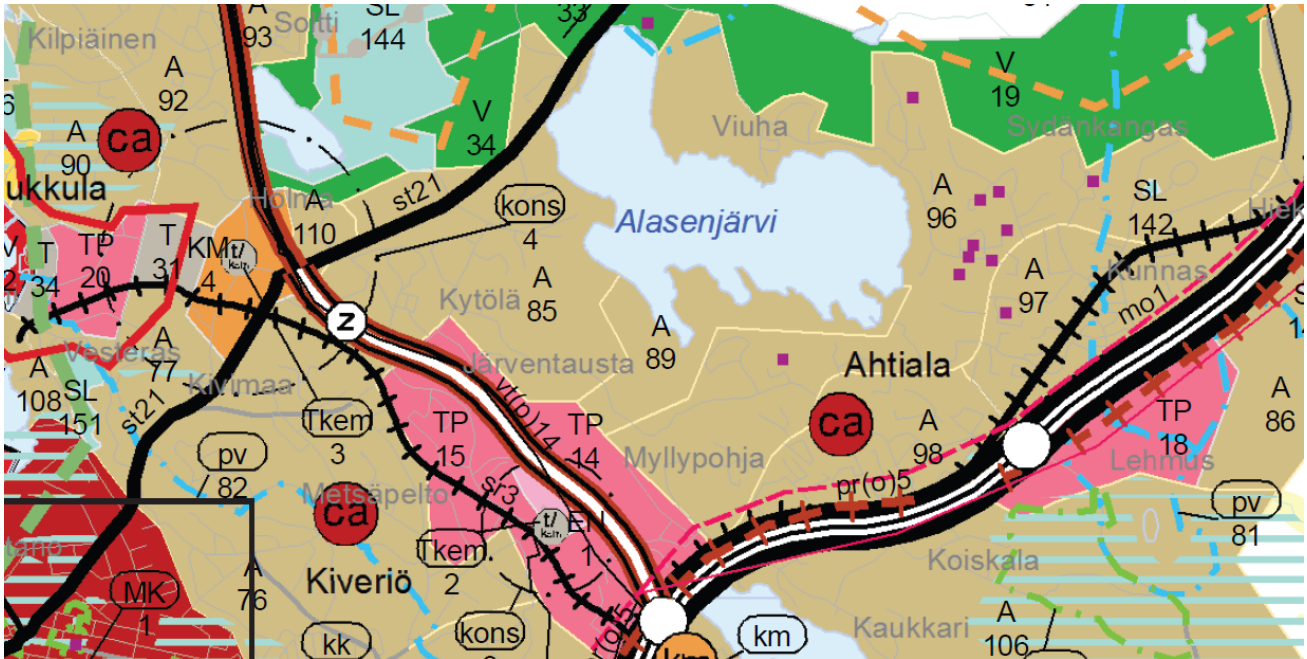
## 1.2 Selvitysalueen sijainti

Suunnitteluala sijaitsee noin 4 km koilliseen keskustasta Kytölän kaupunginosassa. Aluetta rajaa pohjoisessa Kotiniemenkadun varrella sijaitseva siirtolapuutarha ja Alasenjärven rantatontit, kaakkois-itä suunnassa rajana toimii Kirkonpellontie, etelässä Kytölän Selkätie ja lännessä Heinlammentieltä itään sijoittuva nykyinen asuinalue. Suunnittelualan pinta-ala on noin 44 hehtaaria.



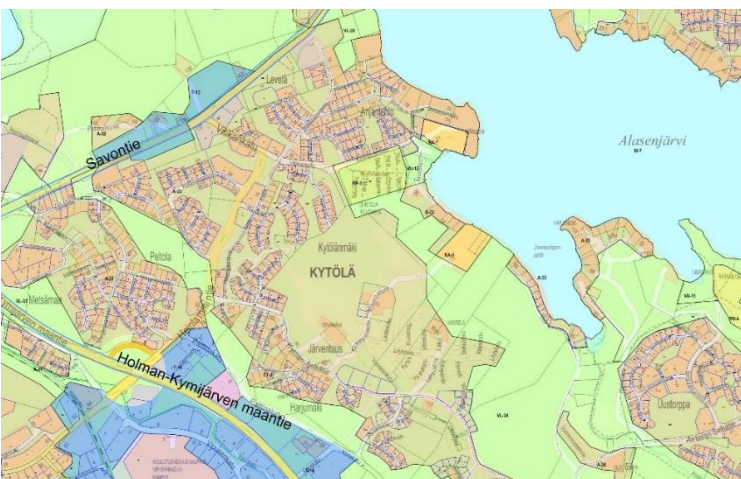
### 1.3 Suunnittelutilanne

#### Maakuntakaava



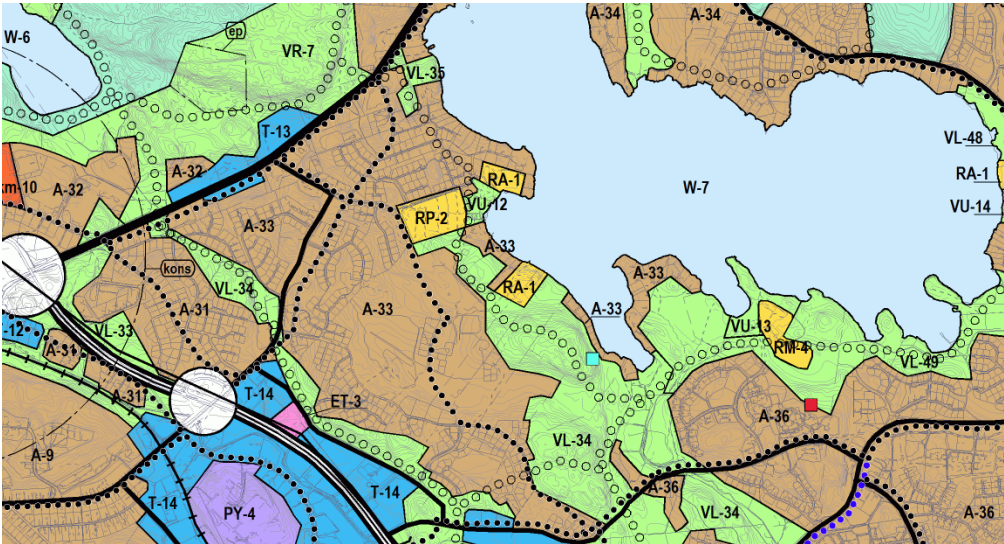
Päijät-Hämeen maakuntakaavassa (YM 2.12.2016) suunnittelualue sijoittuu kokonaisuudessaan taajamatoimintojen alueeseen (A). Suunnittelualueen lähetyville sijoittuu etelässä työpaikka-alueeksi varattu alue (TP) ja lännessä Seveso direktiivin mukainen suuronnettomuusvaaran aiheuttavan kohteen konsultointivyöhyke (kons). Aiemmassa selvityksessä esiintynyt työpaikka-alueelle kaavailtu uusi eritasoliittymä ei esiinny enää nykyisessä maakuntakaavassa. Suunnittelualueen lähimmät palvelut sijaitsevat Ahtialan ja Kiveriön kaupunginosissa keskustatoimintojen alakeskuksissa (ca).

#### Yleiskaavarajaukset osoitekartalla



## Osayleiskaava

Lahden läntisten osien osayleiskaavasta (KV 1.6.2016) selviää, että suunnittelualueelle on kaavoitettu asuinalue (A) kevyen liikenteen pääreititeinen ja lähivirkistysalue pääreititeinen (VL). Suunnittelualueita ympäröivät pohjoisessa olemassa olevat siirtolapuutarha (RP), asuinalue (A) ja loma-asutusalue (RA), jonka alueella rakentamisen tulee hienovaraisesti sopia ympäristöön, maastomuotoihin ja rantamaisemaan. Siirtolapuutarhan ja toisen suunnittelualueen ulkopuolelle jäävän loma-asutusalueen väliin jää urheilu- ja virkistyskäyttöön kaavoitettu alue (VU), joka on yhteisöä palveleva ranta. Kiiliäisvuoren rantajyrkkäne on merkitty luonnonsuojelulain nojalla suojelluksi luontotyyppiä.



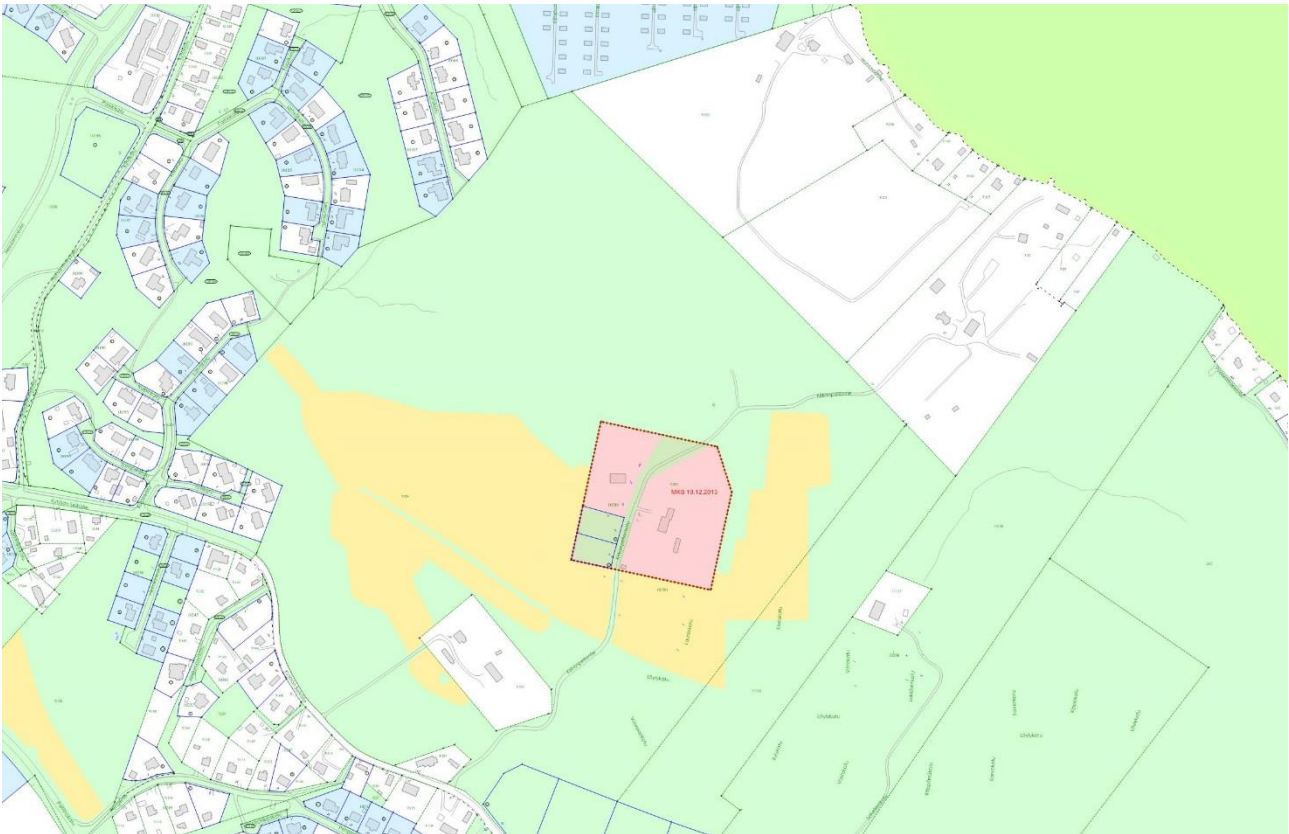
## Asemakaava

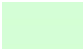


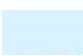

Suunnittelualueen ympäristö on asemakaavoitettu, joten suunnittelualueen rajat näkyvät asemakaavassa hyvin. Alueen lounais- ja luotesreunaa vasten sijaitsevat jo olemassa olevat asuinalueet ja suoraan eteläpuolella 2017 lainvoiman saanut Kytölä II:n asemakaava-alue, jonka rakentaminen ei ole vielä alkanut.



## 1.4 Maanomistus

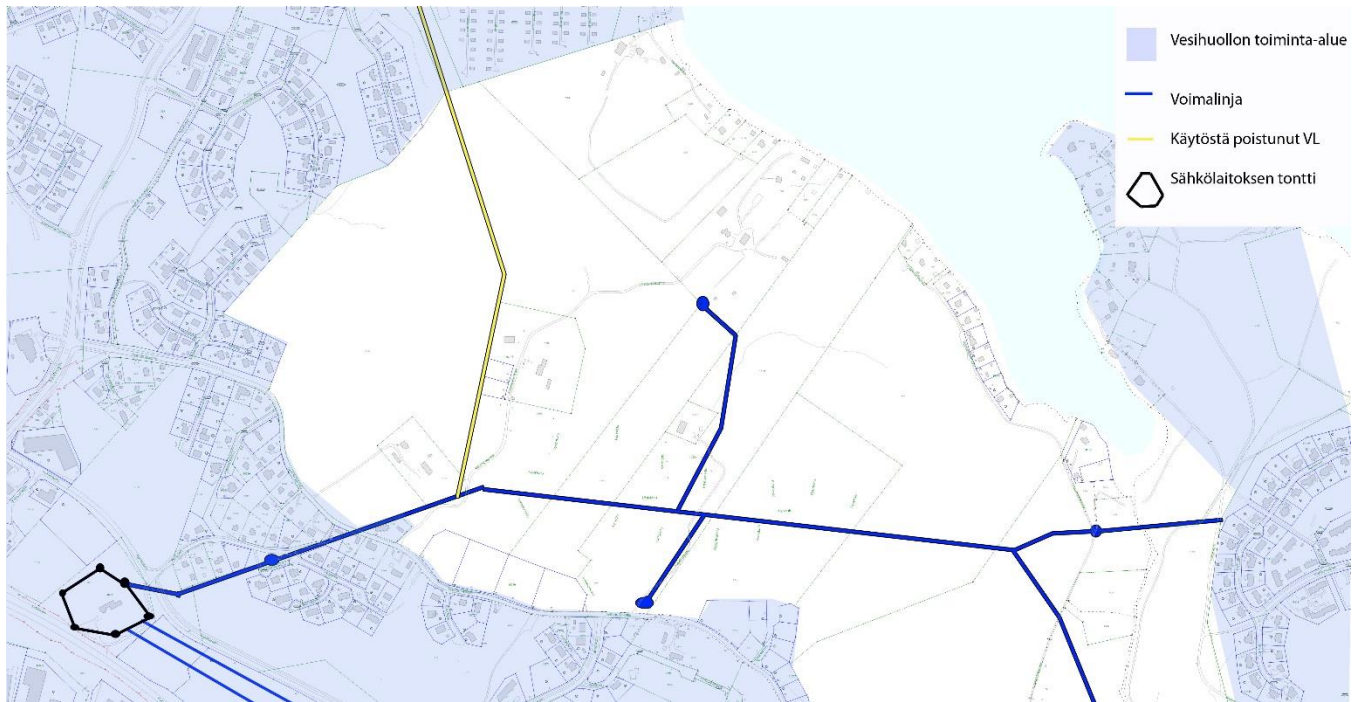
Suunnittelualue on suurimmaksi osaksi kaupungin omistamaa maata, joka koostuu metsä- ja peltoalueista. Alueella sijaitsee myös yksityisomistuksessa olevat Hyvämäen, Kirkonpellon, Huhtasen(/Huhdin) ja Metsolan pihapiirit ja yksityistontteja. Kirkonpellon tilan (punainen) kanssa kaupungilla on maankäyttösopimus, joka oikeuttaa kaivon käyttöön kunnes kunnallistekniikka on rakennettu ja kulkuoikeuteen katujen rakentamiseen saakka.



-  Kaupungin omistama alue
-  Yksityiselle vuokrattu kaupungin omistama EU-pelto
-  Yksityisomistuksessa oleva alue, jossa kaupungilla on maankäyttösopimus
-  Yksityiselle vuokrattu kaupungin omistama alue
-  Yksityinen tai valtion omistama alue

## 1.5 Tekninen huolto

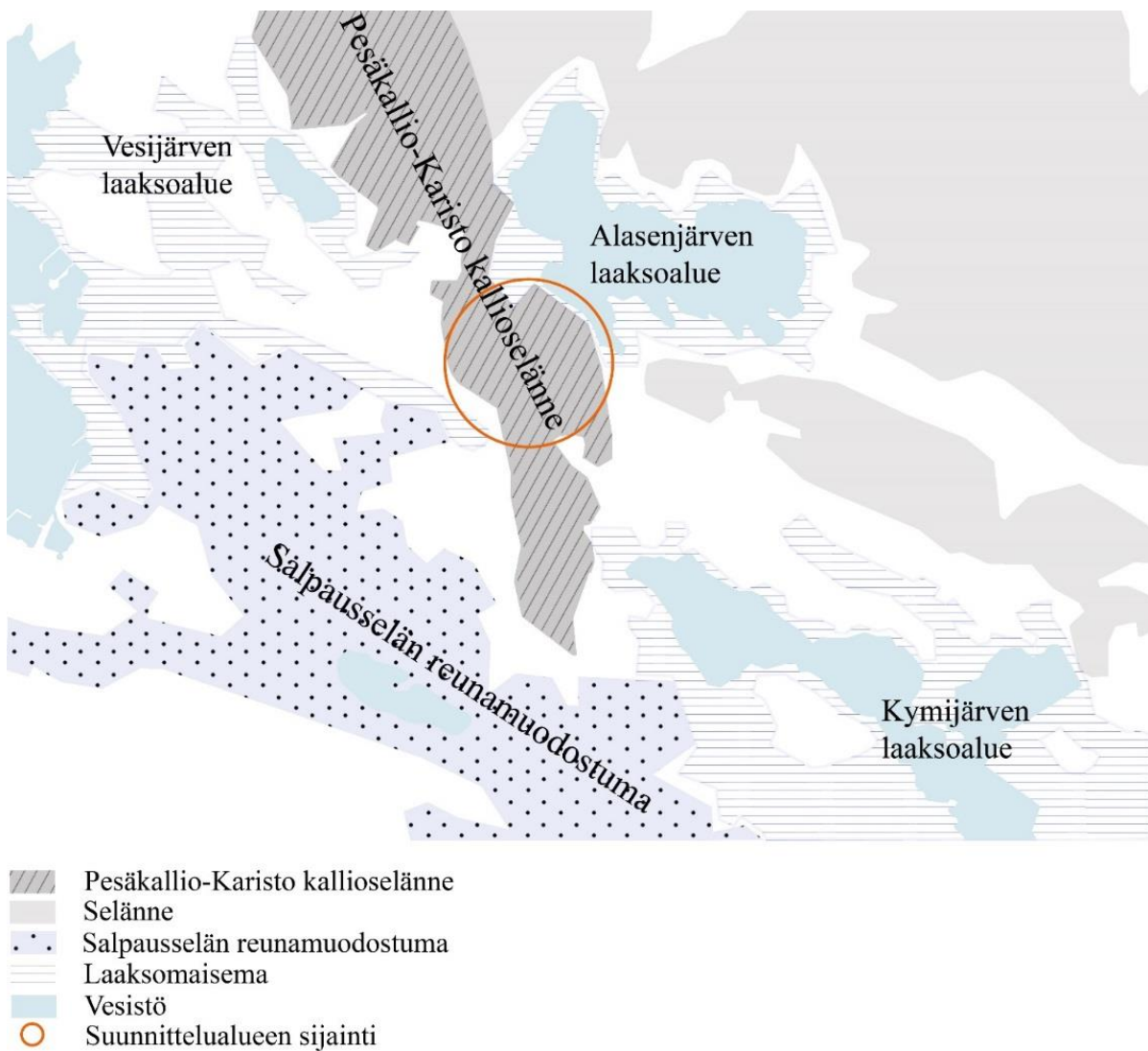
Teknisen huollon verkosto rakennetaan alueelle ja Kytölä II:n alueelle asemakaavan vahvistuttua katurakentamisen yhteydessä.



## 2 Maisemarakenne

### 2.1 Laaja maisema

Kytölä III -suunnittelualue sijaitsee Pesäkallio-Karisto kallioselänteellä, joka jakaa vesiä eri vesistöalueisiin Lahden pohjoispuolisessa maisemassa. Maastossa selänteen länsireuna erottuu selväpiirteisenä ja yhtenäisenä rinteenä, jonka reunaa Holman-Kymijärven maantie myötäilee.





## 2.2 Kallioperä ja maaperä




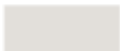
	Kiillegneissä		Kalliota, jonka päällä alle 1,0 m:n maakerros
	Avokallio		Moreenikerrostumia
	Amfibolirikkaita välikerroksia		Savea
			Hiesua

Kytölä III alueen kallioperä on kiillegneissä. Yllä oleva geologisen tutkimuskeskuksen maaperäkartta esittää maaperän koostumuksen noin metrin syvyydeltä. Suunnittelualue lukeutuu maaperällisesti pienpiirteisesti vaihtelevaan, kallioisia mäkelänteitä ja järviä sisältävään alueeseen, joka on tyypillinen Pohjois-Lahdessa. Maaperä koostuu hiesusta, savesta, moreenikerrostumista ja kalliosta, jonka päällä on alle metrin maakerros.

Kovan pohjan syvyyskartta



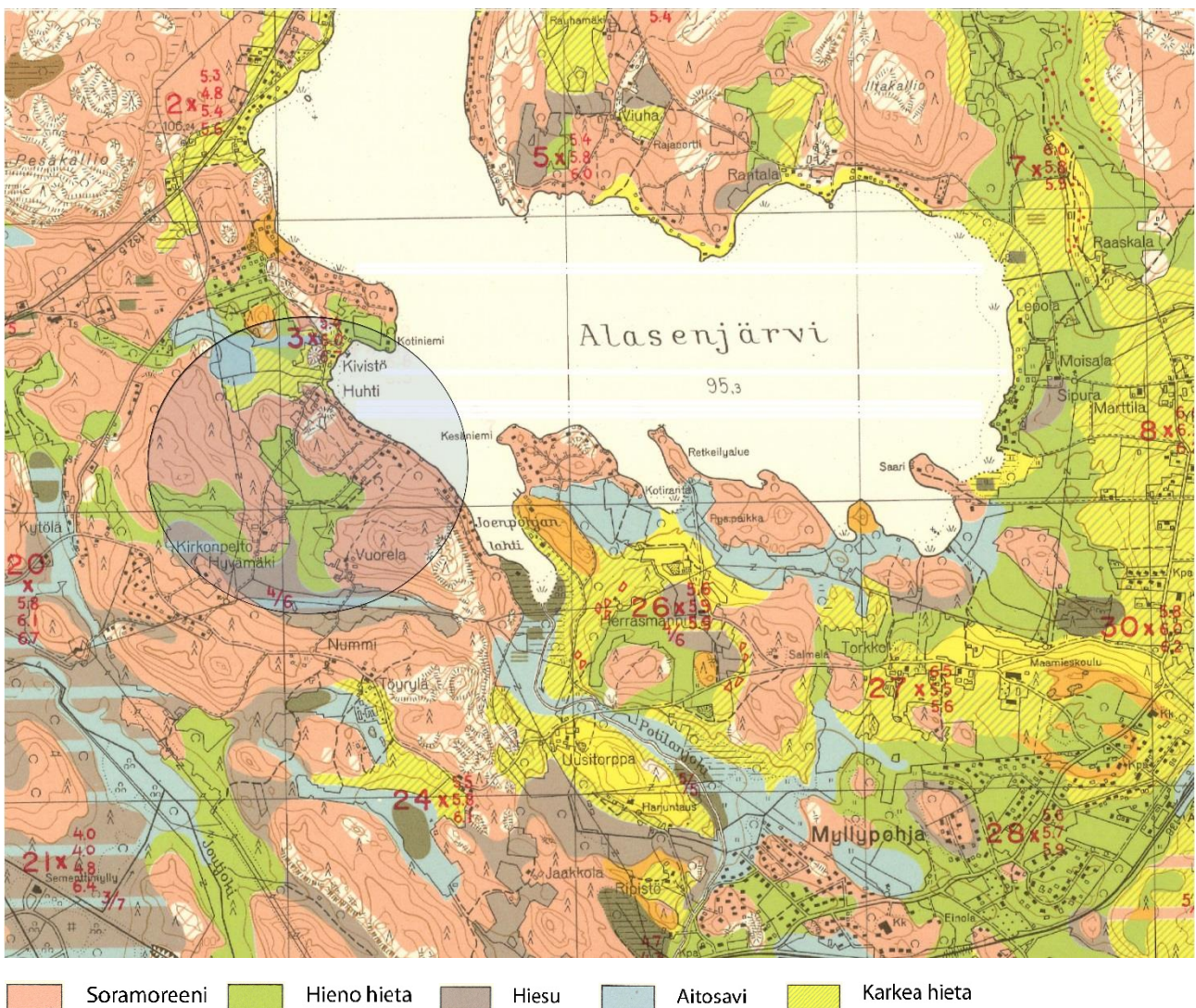
Viereisestä vuonna 1970 tehdystä ilmakuvatulkintaan perustuvasta kuvasta näkee, että suunnittelualueella maan syvyys vaihtelee 0-5 metrin välillä.

	"Kovan pohjan" syvyys 0-1 m
	"Kovan pohjan" syvyys 1-5 m

Alla oleva maataloudellinen maaperäkartta perustuu vuosina 1969, 1970, 1973 ja 1975 tehtyihin maataloudellisiin maaperäkarttoihin, jotka näyttävät pääasiassa 40 cm syvyydellä maalajien jakaantumisen. Kuvasta ilmenee, että suunnittelualue sijoittuu suurimmaksi osaksi soramoreeniselle alueelle. Hienoa hietaa esiintyy paikoittain alueen maaperässä ja alueen eteläosassa esiintyy pieni määrä hiesua ja aitosavea.

Nykytilanteessa siellä, missä suunnittelualueella on hienohietaa (ja osittain hiesua ja savea), on kaupungin omistamaa ja vuokraamaa EU-peltoa. Hietä on maanviljelylle suotuisaa maata, mutta pysyy keväisin pitkään kosteana. Kuten vanhat asumuksetkin oli tapana rakentaa, suunnittelualueen vieressä sijaitseva siirtolapuutarha on perustettu karkean hiedan päälle. Soramoreeni on yleensä niukkaravinteinen maalaji, joka tekee sen kelpaamattomaksi viljelylle ja jossa metsän kasvu on heikkoa. Soramoreeni soveltuu raekoostumuksensa ansiosta soran korvaajaksi rakentamiseen ja rutimattomana on hyvä rakennuspohja, mutta haittapuolena se saattaa olla runsaskivinen ja lohkarainen.

### Maataloudellinen maaperäkartta

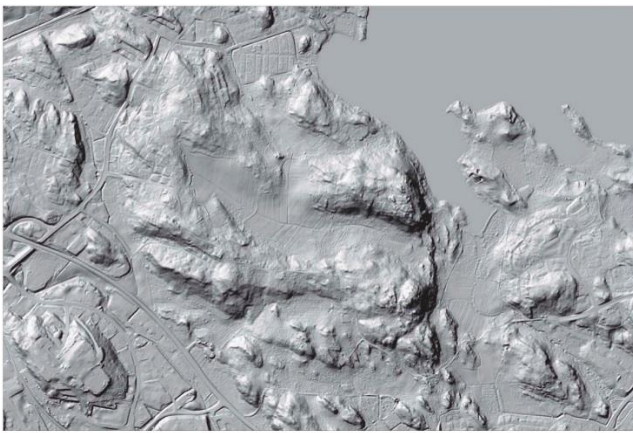


## 2.3 Rinteiden kaltevuudet ja topografia

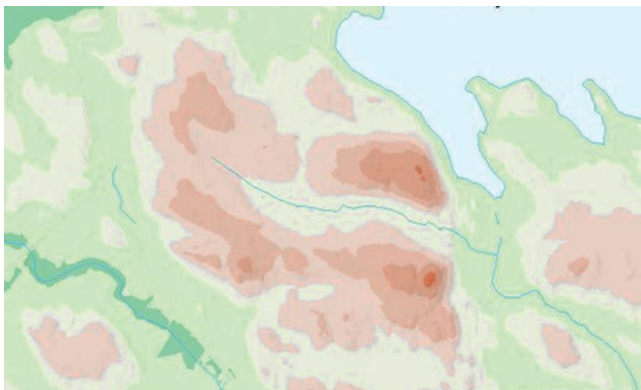
Suunnittelualue kuuluu osittain pitkänomaista selännettä reunustaviin loivapiirteisiin laaksoihin. Suunnittelualueeseen kuuluu myös kolme mäkeä, joiden rinteet ovat alueen sisällä korkeintaan 120–130 m mpy, mutta suurimmaksi osaksi 110–120 m mpy. Alasenjärven vedenpinnan taso on 95,4 m mpy. Mäet sijaitsevat suunnittelualueen pohjoisosassa Alasenjärven rannalla sijaitsevilla yksityistonteilla, suunnittelualueen länsiosassa (Kytölänmäki) ja etelärajalla.

Suunnittelualueen rinteiden kaltevuus on välillä 0–30 %, mutta suurimmaksi osaksi alueen rinnekaltevuudet ovat 0–15 %. Yhtenä poikkeuksena yksityistonteille sijoittuvan mäen lakialueen rinnekaltevuus on yli 30 %, joka tekee siitä suunnittelualueen jyrkimmän kohdan. Loivimmat kohdat ovat nykyisillä ja entisillä peltoalueilla.

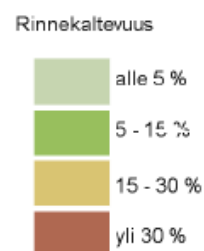
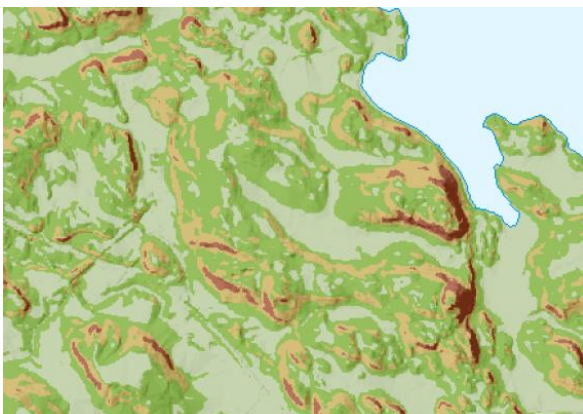
### Rinnevarjostus



### Topografia



### Rinteiden kaltevuudet



## 2.4 Muinaisrannat

Suunnittelualueella sijoittuu sekä 112 m mpy ja 100 m mpy Yoldianmeren muinaisrantoja. Muinaisrantoja esiintyy alueen pohjoisosassa sijaitsevan mäen rinteillä, Kytölänmäellä ja Hyvämäen tilan mäen rinteillä.

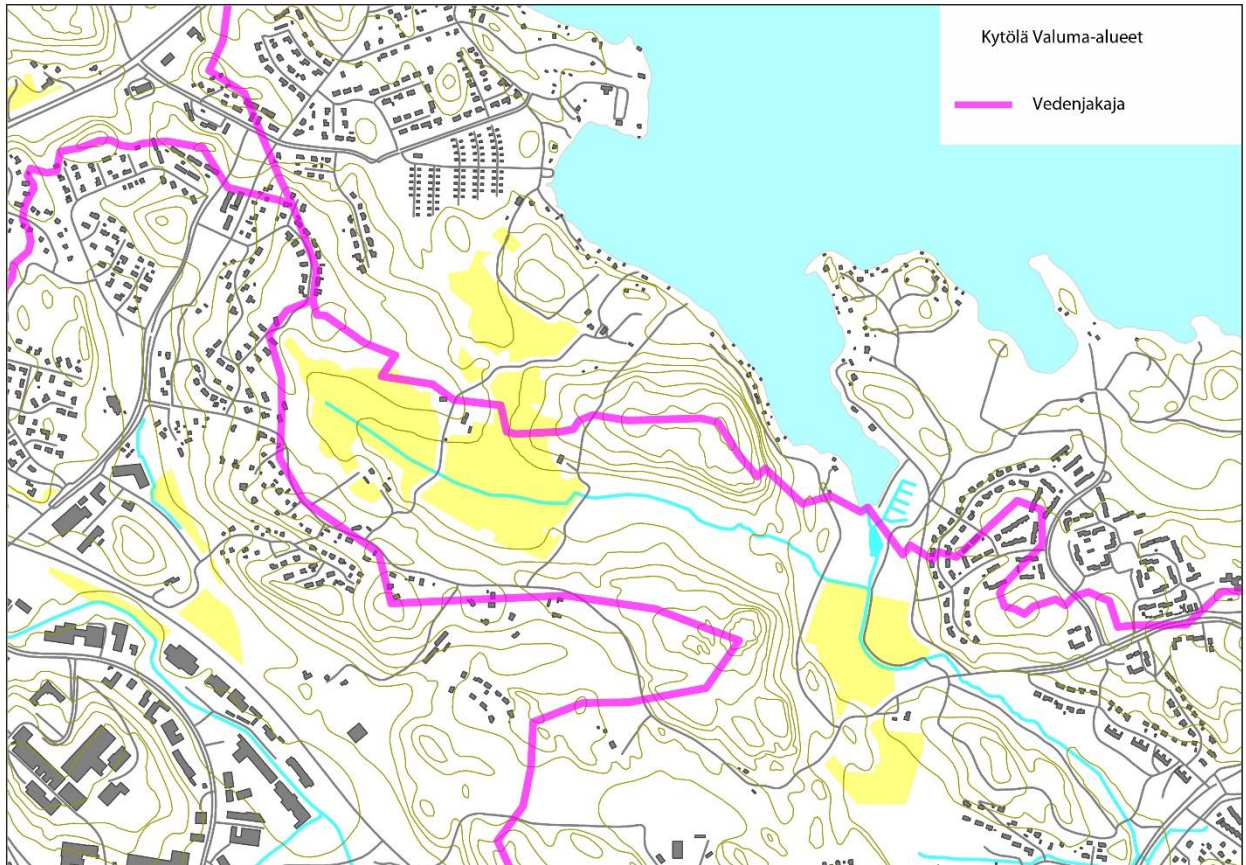


Yoldiameren taso + 112 -115 m mpy ja +100 m mpy.



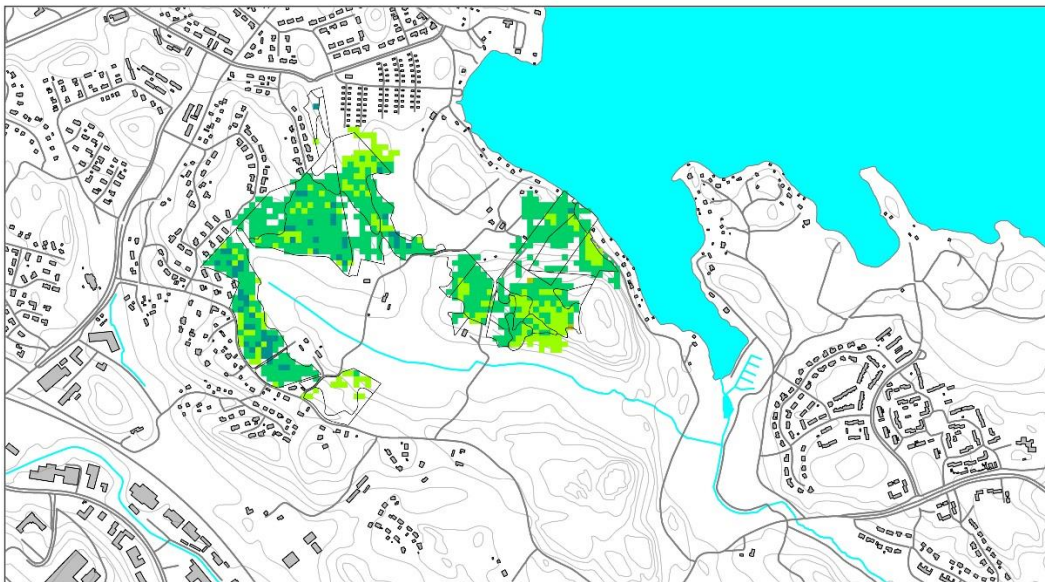
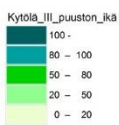
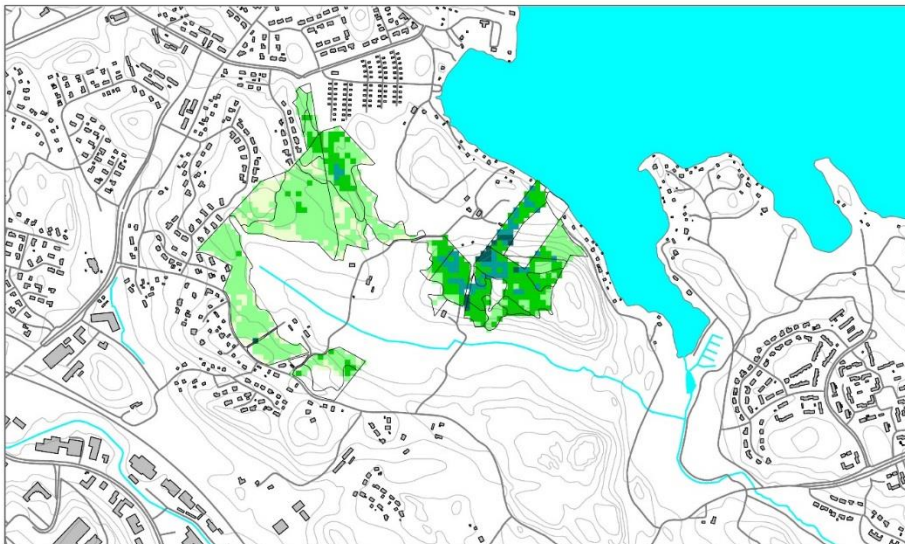
## 2.5 Pintavedet ja valuma-alueet

Suunnittelualueen läheisin ja tärkein pintavesialue on Alasenjärvi, jonka valuma-alueeseen suunnittelualue osittain sisältyy. Suunnittelualue kuuluu myös osittain Kymijärven valuma-alueeseen ja suunnittelualueen eteläosassa kulkee Potilanjokeen ja sitä kautta Kymijärveen laskeva oja. Muita vesistöillisesti tärkeitä elementtejä suunnittelualueella ei esiinny.



## 2.6 Kasvillisuus

Kytölän alueella on sekä luonnontilaisia, että kulttuurin muovaamia ympäristöjä. Metsät ovat luonnontilaisia ja vanhoja, jopa yli 100 vuotiaita. Ne ovat pääasiassa lehtomaisia ja tuoreita kangaita ja niiden puusto on suurimmalta osin kookasta kuusta. Alueella sijaitsee myös useita pienialaisia lehtoja sekä suurempia alueita, joissa metsänhoidollisten toimien seurauksena kasvaa lähes pelkästään koivua. Kenttäkerroksen yleisimpiä lajeja ovat vuokot, oravanmarja, käenkaali, saniaiset ja mustikka. Kalliokasveja esiintyy lähinnä Kiiliäisvuoren avokallioalueilla.

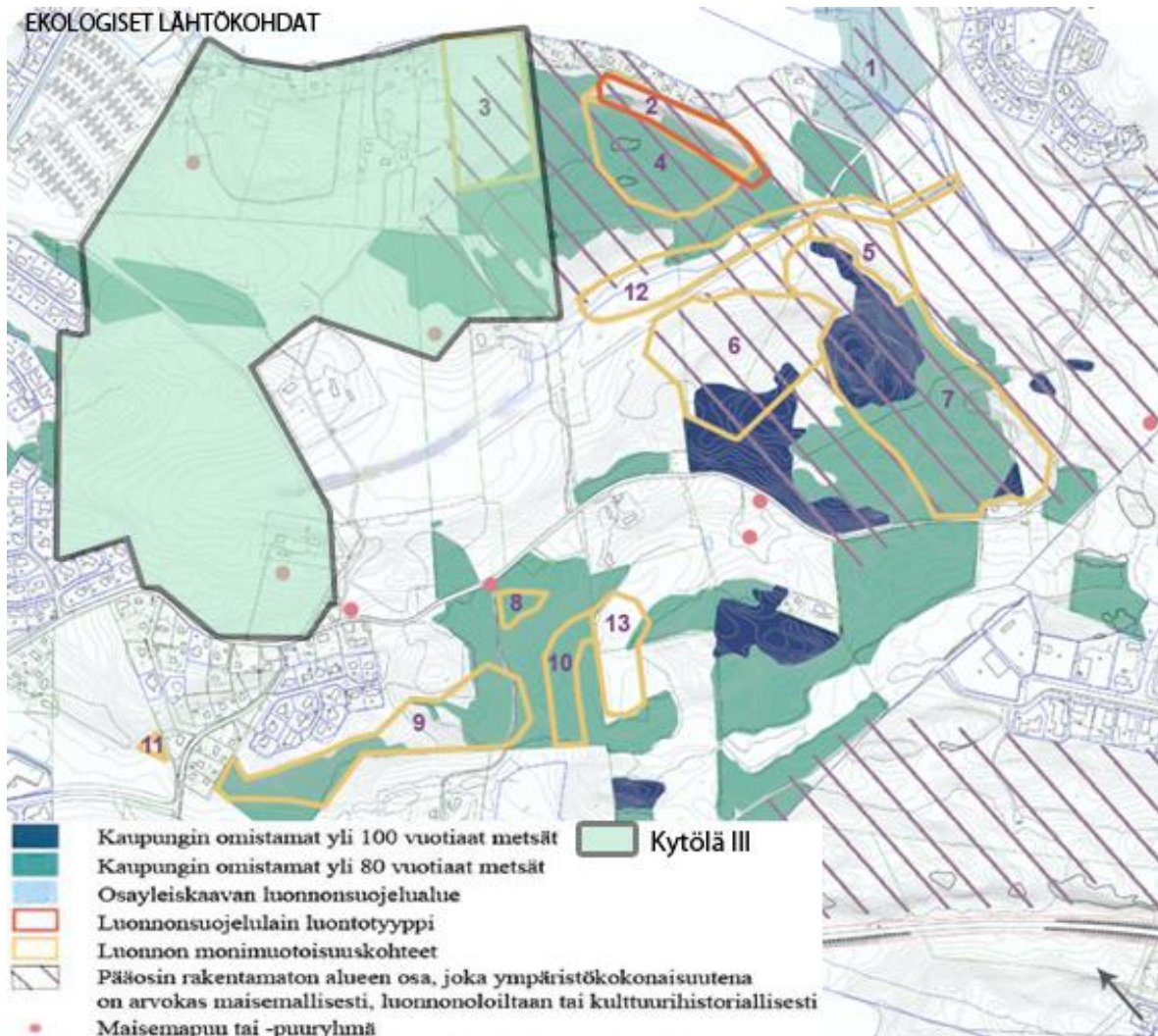


Kytölä III alueella on kaupungin omistamaa yli 80 vuotiasta metsää. Muutama maisemapuu tai -puuryhmä ja yksi luonnon monimuotoisuuskohte, joka on:

### 3. Kiiliäisvuoren kuusivaltainen lehto

Kohde rajautuu pohjoisessa Kiiliäisvuoren jyrkänten aluslehtoon ja mökkitontteihin, idässä jyrkänten aluslehtoon. Alueen biotooppeja ovat lehto, arvokas kangasmetsä, tuore lehto, luonnontilaisuutta edustava kangasmetsä ja kostea lehto. Alueella on havaittavissa kankaan ja lehdon mosaikkia ja kosteita painanteita. Kasvilajeista alueella kasvaa muun muassa terva- ja harmaaleppää, terttuseljaa, paatsamaa, suursaniaisia, konnanmarjaa, suokeltoa, metsäorvokkia ja mäkilehtolustetta. Alueella on runsaasti lintuja, joista merkittävin on uhanalainen valkoselkätikka. Kohteessa on tehty liito-oravahavaintoja. Alue kuuluu luonnon monimuotoisuusrekisteriin (105 177).

Kasvillisuuden monimuotoisuuskohteet koko Kytölän alueelta.



## 2.7 Eläimistö

### Linnut

Alasenjärven ranta on linnustollisesti rikasta aluetta. 1990-luvun lopulla laaditun Lahden Lintuatlaksen mukaan suunnittelualueella on havaittu 54 lintulajia, muun muassa sepelkyyhky, käenpiika, peukaloinen, mustapääkerttu ja punavarpuunen. Kytölän alueella on tavattu kaksi uhanalaista lintulajia ja kaksi vanhan metsän indikaattorilajia. Kiiliäisvuoren ympäristö ja Alasenjärven etelärannan metsät on suojeltu tikkojen elinympäristönä. Alue kuuluu valkoselkätikan suojeluohjelman II-alueisiin, eli valtaosin valtion ostopäätösten ulkopuolelle jätettyihin ruokailu- ja pesintäalueisiin. Näillä alueilla on havaittu useita uhanalaisen valkoselkätikan pesintöjä vuosina 1977–1980. Valkoselkätikka vaatii pesimisympäristökseen vähintään 70- 80-vuotiasta lehtipuuvaltaista metsää, jonka seassa kasvaa jonkin verran mäntyä ja kuusta. Lehtitahopuusto on lajille erittäin tärkeää. Kiiliäisvuoren metsiä hoidetaan Hämeen ympäristökeskuksen laatiman hoitosuunnitelman (2001) mukaisesti. *(Kiiliäisvuoren ympäristö on tämän selvitysalueen ulkopuolella.)*

### Liito-oravat

Vuosien 2014–2015 liito-oravakartoitusten mukaan Alasenjärven ympäristö on erittäin tärkeä liito-oravien reviirikeskittymä. Kytölän alueella liito-orava havaintoja on tehty Kiiliäisvuoren pohjoisrinteen metsissä, Vuorenrinteen länsipuolella sijaitsevalla LUMO-alueella. Kytölä III alueella kulkee mahdollisia liito-oravien kulkuyhteyksiä. Liito-orava suosii kuusivaltaisia sekametsiä ja kulkemista varten se tarvitsee puullisia ekokäytäviä liitämiseen.





## Perhoset/Eliöt

Kytölä III:n alueella elää Suomen nunnamittari perhosia. Nunnamittari (*Baptria tibiale*) on harvinainen mustavalkoinen mittariperhoslaji ja se on uhanalainen laji.



Kuva 1 Suomen nunnamittari (*Baptria tibiale*)

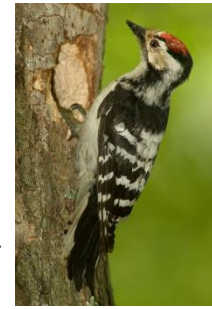
### Viitasammakko

Alasenjärven alueelle tehdään viitasammakkoselvitys kevään 2018 aikana.

### Lepakot

Vuoden 2009 aikana laadittu Lahden kaupungin lepakkokartoituksen mukaan, joka tehtiin yleiskaavaa varten, Kytölän alueen metsissä havaittiin muutama siipatyypin lepakko. Lepakot viihtyvät parhaiten metsän suojissa vesistöjen läheisyydessä. Lepakoille niin kuin liito-oravillekin suojaisat ekokäytävät ovat niille elintärkeitä liikkumisen ja leviämisen kannalta. Kaikki Suomessa tavattavat lepakkolajit ovat luonnonsuojelulaille rauhoitettuja.

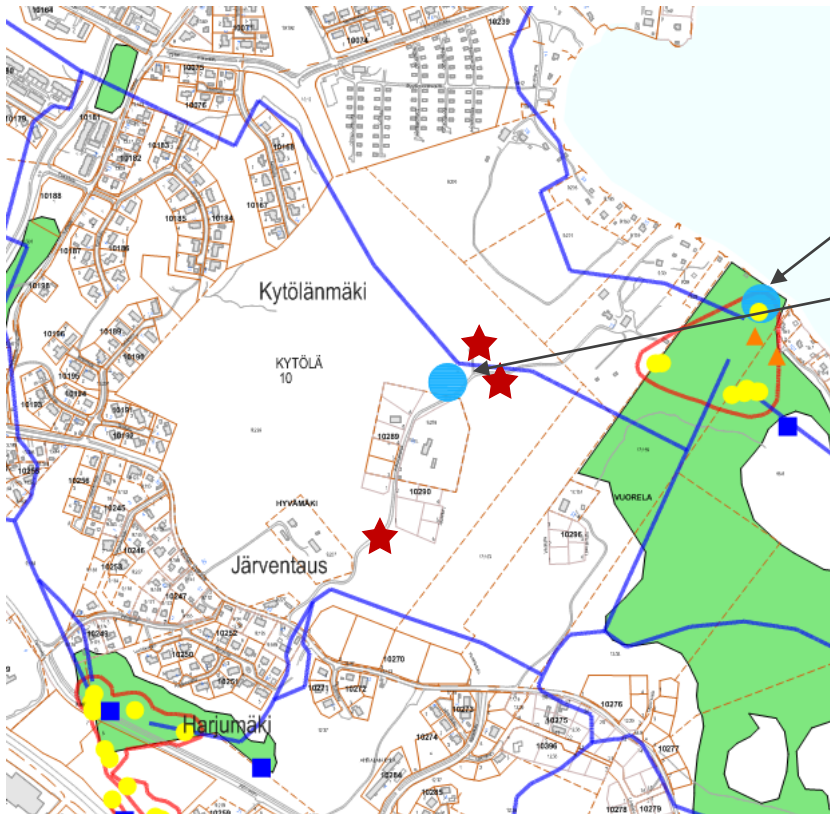
EU:n luontodirektiivin liitteen IV(a) mukaan kaikkien lepakoidemme selvästi luonnossa havaittavien lisääntymis-, levähdys- ja ruokailupaikkojen hävittäminen ja heikentäminen sekä kaikki tahallinen häirintä varsinkin lisääntymisaikaan tai muuhun niiden elämänsyklin kannalta tärkeään aikaan ilman viranomaisen lupaa on kielletty. Myös lepakon, sen osan tai johdannaiset hallussapito, kuljetus, myyminen ja vaihtaminen sekä tarjoaminen myytäväksi ja vaihdettavaksi on kielletty. (Lahden kaupungin lepakkoselvitys, 2009.)



Pikkutikka



Suomennunnamittari



★ Lepakkohavainto (ääni)

Liito-orava -aineistoselite

- ▲ Aiempi havainto
- Pesäpuu
- Kolopuu, ei papanoita
- Papanapuu
- Mahdollinen kulkuyhteys
- Esiintymä et. kehätien selvitysalue
- Papanapuualue
- Aiempi esiintymärajaus
- Sovelias elinympäristö

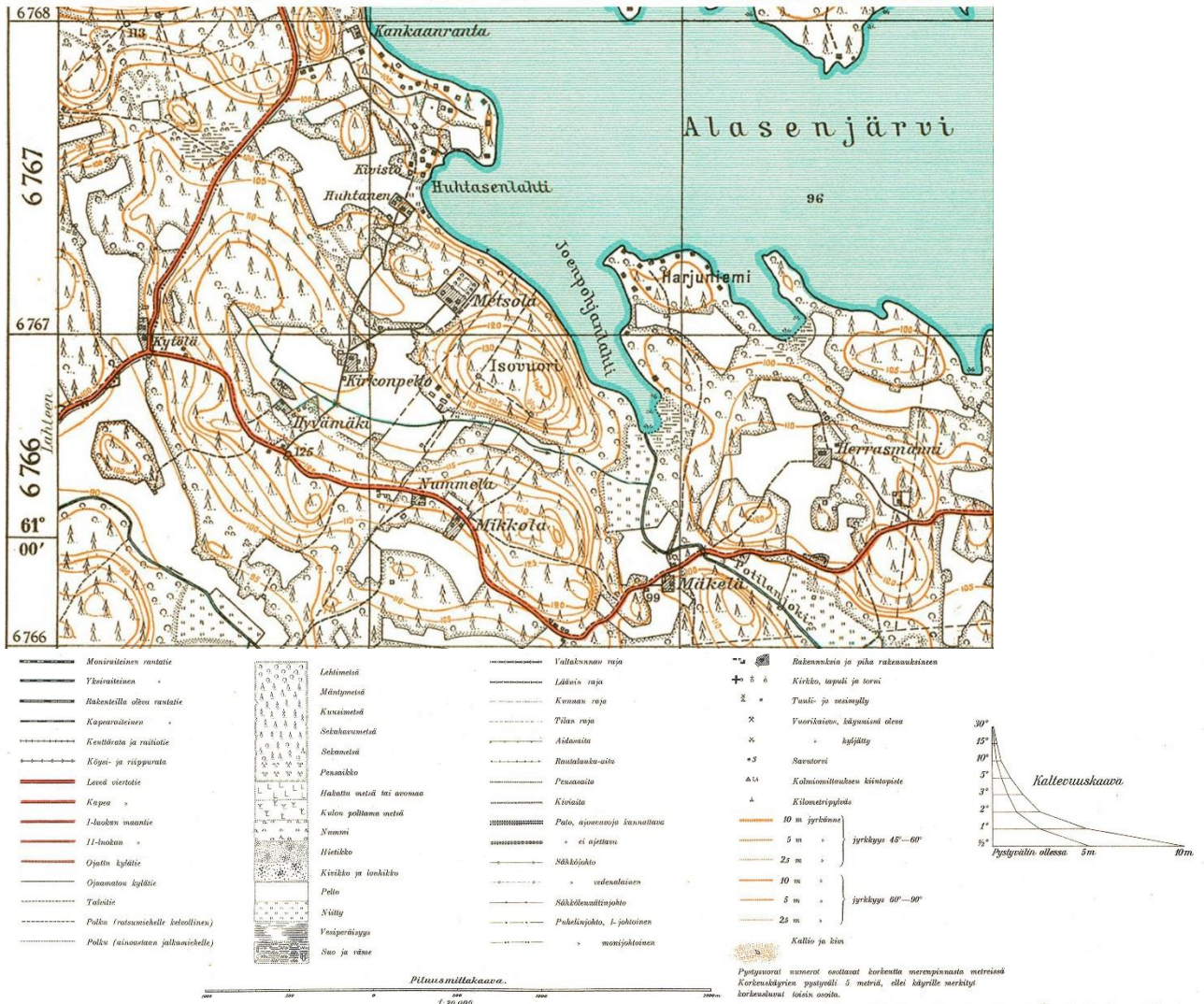
Selvitysalueen lepakkohavainnot (2009), liito-oravahavainnot (2014–2015) ja alueella tavatut uhanalaiset lajit.

### 3 Alueen historiaa

#### 3.1 Paikan historiaa

Kytölä kuuluu Ahtialan kaupunginosaan, joka oli aiemmin Nastolan suurimpia ja vanhimpia kyliä. Alasenjärven itäpuolelta on löydetty arkeologisissa kaivauksissa jäänteitä varhaisesta, viikinkiajan asutuksesta 800- 900-luvuilta ja lisäksi alueella on useita kiinteitä muinaisjäänöksiä. Vuoden 1692 kartassa Ahtialan kylä esiintyy ruotsinkielisessä muodossa Achtila by. Ahtialan kylän länsi- ja eteläosat liitettiin Lahteen vuonna 1956. Lahden kaupunkisuunnittelun painopiste siirtyi Ahtialaan 1970-luvun lopulla, jonka jälkeen alueelle on syntynyt paljon uutta asutusta.

## 6760/70 27° 430/40 AHTIALA

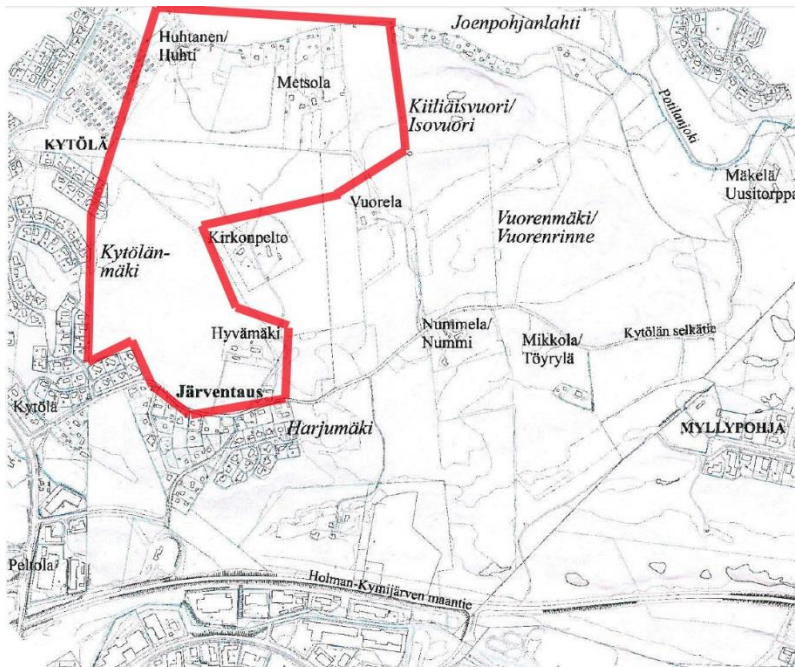


## 6760/70 27° 430/40

Vuoden 1940 Kytölä

Kirkonpellon tilan kohdalta kulki aiemmin kärrypolku Huhtasen tilalle Alasenjärven rantaan. Polku on yhä havaittavissa maastossa. Nummelan tilalta kulki polku peltojen laidoilta ja metsän läpi nykyisen Holman-Kymijärven maantien suuntaan. Kytölän selkätien varrella oli 1940-luvulla vain muutamia tiloja, mutta 1970-lukuun mennessä tien länsiosaan oli syntynyt runsaasti pientaloasutusta. Alasenjärven rantaan Vuorenrinteentien varteen on 1950-luvulta lähtien rakentunut pieniä kesämökkejä.

## 3.2 Nimistö



### Hyvämäki (Kytölä III)

Hyvämäki on 1800-luvulla perustettu tila, joka alun perin oli samaa taloa Kirkonpellon kanssa. Nykyään asumaton.

### Isovuori

Isovuori on Alasenjärven Joenpohjanlahden rannalla sijaitseva korkea mäki, jonka laella on poltettu vapun tulia. Paikalla on myös luola ja sen lähellä suuri kivenjätkä. Isovuori tunnetaan nykyisin nimellä Kiiliäisvuori.

### Järventaus (Kytölä III)

Järventaus on saanut nimensä sijainnistaan Alasenjärven "takana". Seutu on Ahtialan kylän vanhaa takamaata. Nimellä on aiemmin viitattu nykyiseen Kytölän kaupunginosaan. Nykyiset omakotitalot sijaitsevat Järventaustan alueella.

### Kirkonpelto (Kytölä III)

Kirkonpelto on kertoman mukaan saanut nimensä siitä, että paikalle suunniteltiin aikoinaan Nastolan kirkkoa. Paikalla on ollut kantatalo, joka purettiin kallistumisen vuoksi. Lähelle rakennettiin uusi päärakennus, jonka asukkaat ottivat talon nimen uudeksi sukunimekseen.

### Kytölä

Kytölän kaupunginosa on nimetty Kytölän tilan mukaan, joka erotettiin Ahtialan Uudentalon ja Honnilan maista. Asukkaat ottivat talon nimen sukunimekseen. Tila on perimätiedon mukaan saanut nimensä Kytöniityllä viikkoja kyteneestä tulipalosta. Kytö-sana viittaa kaskiviljelyn harjoittamiseen alueella. Kytölän tilan päärakennus sijaitsee edelleen Heinlammintien ja Kytölän selkätien risteyksessä.

Vuoden 1940 kartassa Huhtin tila tunnetaan nimellä Huhtanen (**Kytölä III**) Huhtasen tila sijaitsee Alasenjärven rannan tuntumassa lähellä siirtolapuutarhaa.



Metsola



Kirkonpelto



Hyvämäki



Huhtanen

## 4 Maisemakuva

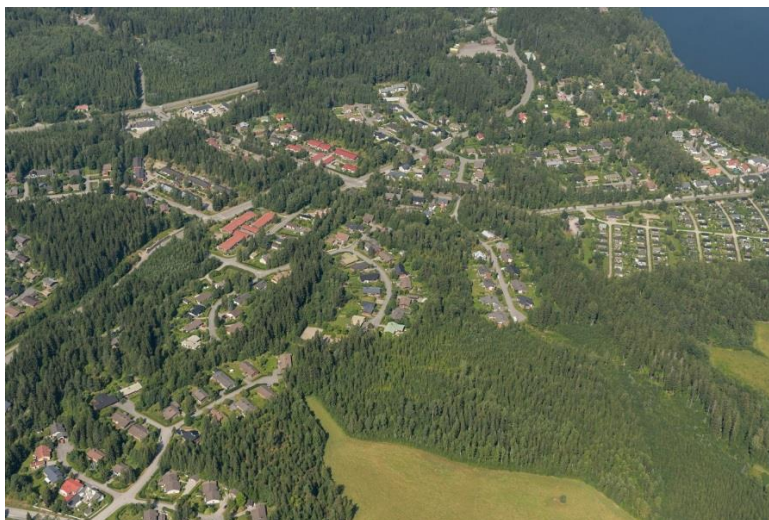
### 4.1 Kytölän maisema

Suunnittelualue kuuluu valtakunnallisen maisemamaakuntajaon mukaan Hämeen viljely- ja järvimaahan ja tarkemmin Nastolan järvisetuun. Seudulle tyypillisiä maiseman elementtejä ovat mäkiset viljelyalueet, vesistöt sekä metsäiset kallioselänteet. Salpausselkien väliselle vaihettumisvyöhykkeelle sijoittuvan suunnittelualueen maisema on piirteiltään vaihtelevaa. Maisemakuvaa hallitsevat kumpuilevat peltoaukeat, koivikot, metsäiset selänteet sekä useat suuret siirtolohkareet ja kivikkoiset rinteet. Alueen koillisosassa sijaitsevalla luonnon monimuotoisuusalueella on upeita avokallioita.

Kirkonpellon maisema on piirteiltään avointa ja loivasti kumpuilevaa. Peltoa rajaavat idässä ja lännessä laajat koivikot. Pohjoisessa kohoaa Kiiliäisvuori ja eteläinen rinne nousee kohti Kytölän selkätietä. Kirkonpellon tila ja sen rakennukset muodostavat maisemassa keskeisen solmukohdan, jossa rakennettu ympäristö yhdistyy peltomaisemaan ja mäkiseen metsämaisemaan.



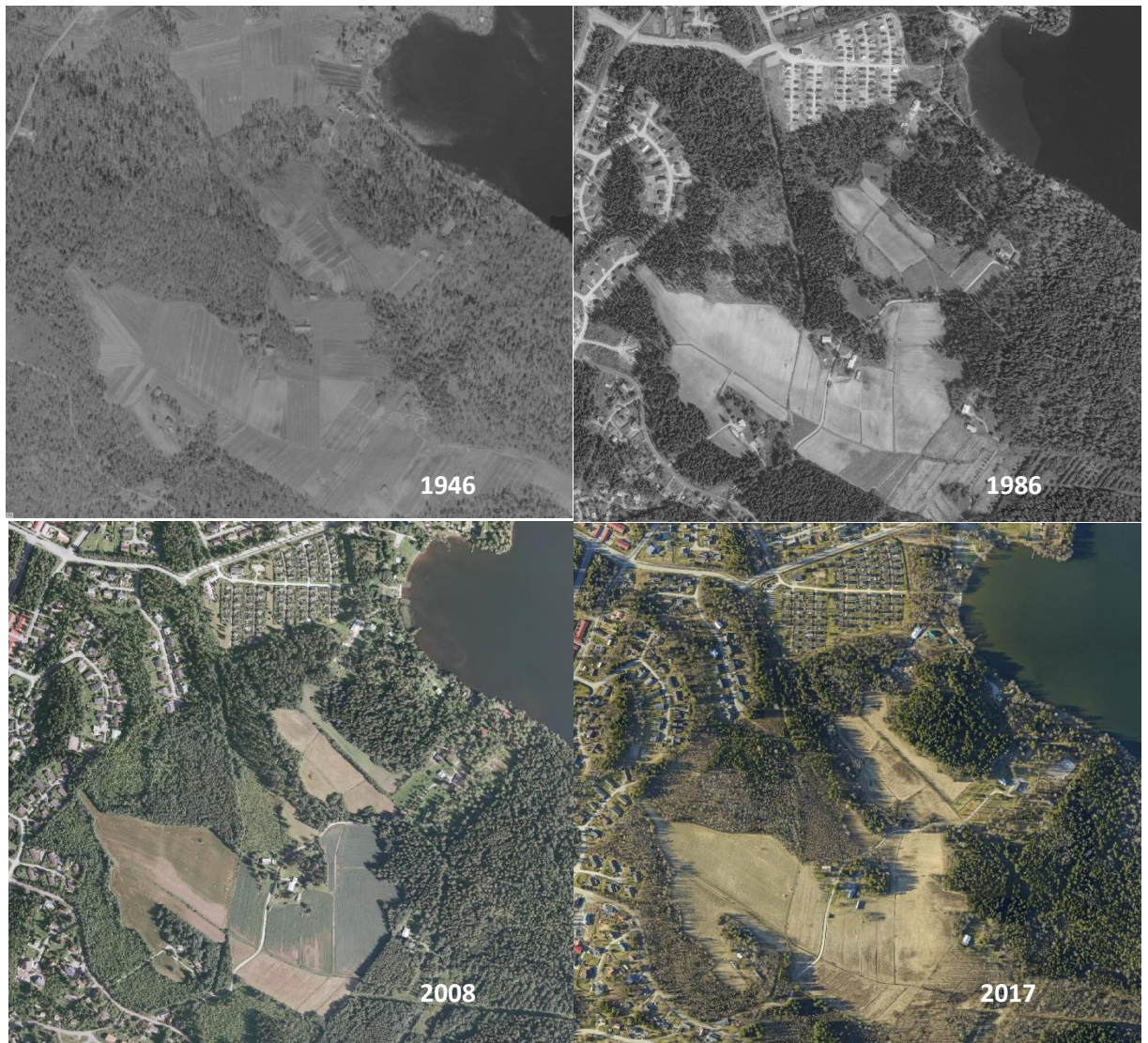
*Viistoilmakuva Kytölän alueesta vuodelta 2014*



*Viistoilmakuva Kytölän alueesta vuodelta 2014*

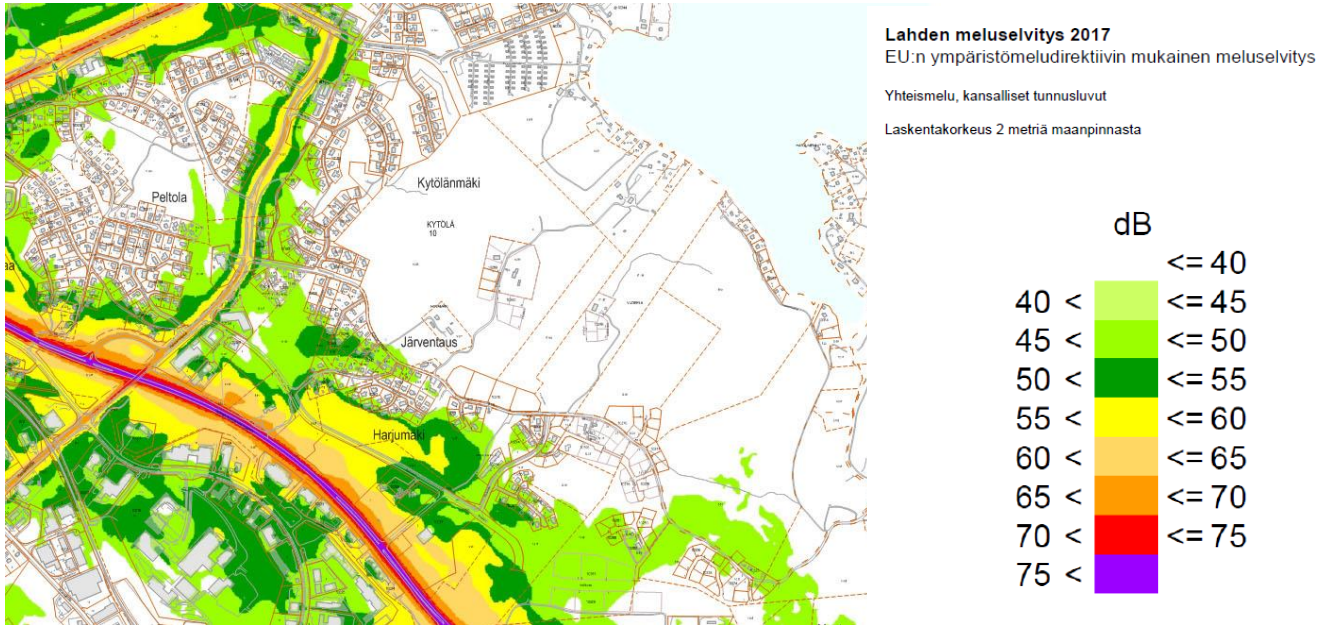
## 4.2 Muutokset maisemassa

Alla olevasta kuvasarjasta huomaa, että alueen pellot ovat pysyneet suurimmaksi osaksi samanlaisina viimeiset noin 70 vuotta. Vuoteen 1986 mennessä suunnittelualueen ympärys on kokenut tähän mennessä suurimmat muutoksensa asutuksen lisääntymisen ja siirtolapuutarhan rakentumisen myötä. Vuoden 1986 jälkeen ympäröivälle alueelle on kasvanut maltillisesti uutta rakennuskantaa ja muutokset maisemassa kyseisestä vuodesta vuoteen 2017 ovat pieniä ja alueen yleisilme on pysynyt pitkälti samanlaisena. Itse suunnittelualue on pysynyt varsin koskemattomana vuorottelevana metsä ja peltoalueena.

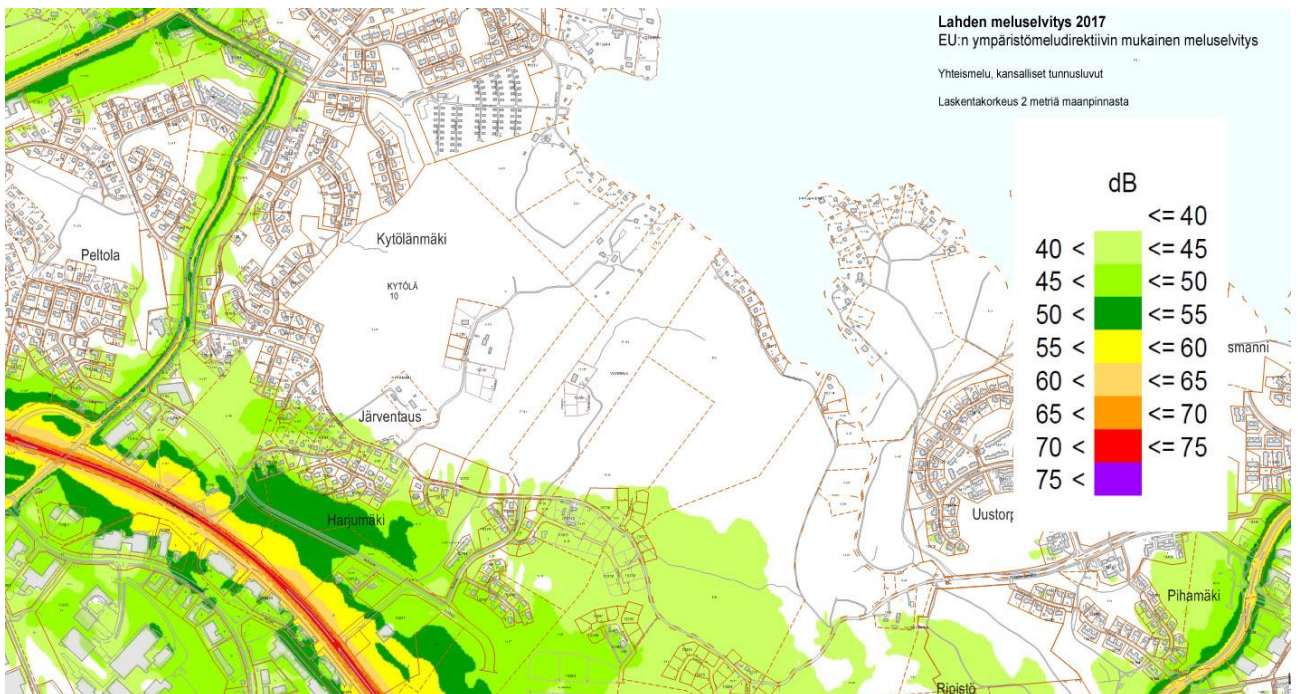


### 4.3 Ympäristöhäiriöt

Vuoden 2017 EU-meluseelvityksen mukaan Kytölä III:n selvitysalueelle ei kantaudu liikennemelua, joka ylittää ohjearvot.



Kuva 2 Päiväaikaiset melukäyrät (07–22) 2017



Kuva 3 Yöaikaiset melukäyrät (22–07) 2017



Valtioneuvoston päätöksessä 993/92 on määritelty melulle sovellettavat ohjearvot (taulukko 1.).

Taulukko 1. VNp 993/92 mukaiset yleiset melun ohjearvot

Ulkona	$L_{Aeq}$ , enintään	
	Päivällä (07–22)	Yöllä (22–07)
Asumiseen käytettävät alueet, virkistysalueet taajamissa ja niiden välittömässä läheisyydessä sekä hoito- tai oppilaitoksia palvelevat alueet	55 dB	50/45 dB <sup>1)</sup>
Loma-asumiseen käytettävät alueet <sup>3)</sup> , leirintäalueet ja virkistysalueet taajamien ulkopuolella sekä luonnonsuojelualueet	45 dB	40 dB <sup>2)</sup>
<b>Sisällä</b>		
Asuin-, potilas- ja majoitushuoneet	35 dB	30 dB
Opetus- ja kokoontumistilat	35 dB	-
Liike- ja toimistohuoneet	45 dB	-

<sup>1)</sup> Uusilla alueilla yöohjearvo 45 dB. Oppilaitoksia palvelevilla alueilla ei sovelleta yöohjearvoa

<sup>2)</sup> Yöohjearvoa ei sovelleta sellaisilla luonnonsuojelualueilla, joita ei yleisesti käytetä oleskeluun tai luonnon havainnointiin yöllä

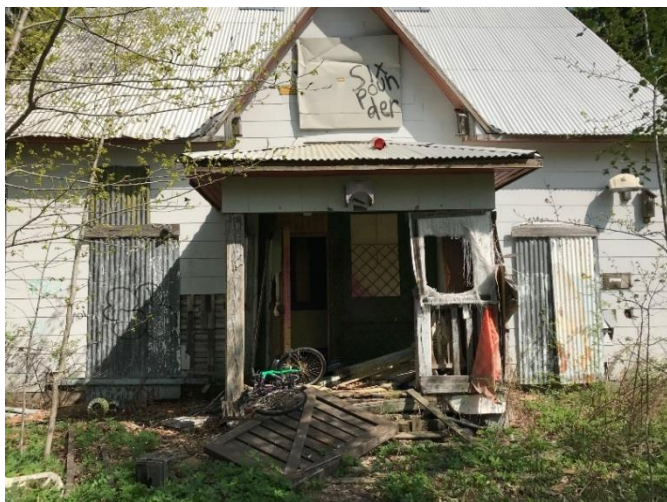
<sup>3)</sup> Loma-asumiseen käytettävillä alueilla taajamassa voidaan soveltaa asumiseen käytettävien alueiden ohjearvoja

$L_{Aeq}$  = melun A-painotettu keskiäänitaso (ekvivalenttitaso)

Maisemaa halkovat voimalinjat sekä käytöstä poistuneiden linjojen aukot. Linjaukset ovat helpoiten havaittavissa metsäalueilla, joissa avonaiseksi hakatut väylät rikkovat yhtenäistä metsämaisemaa. Aukeilla alueilla voimalinjat eivät riko maiseman rakennetta, mutta muodostavat siihen muusta maisemasta poikkeavan elementin.

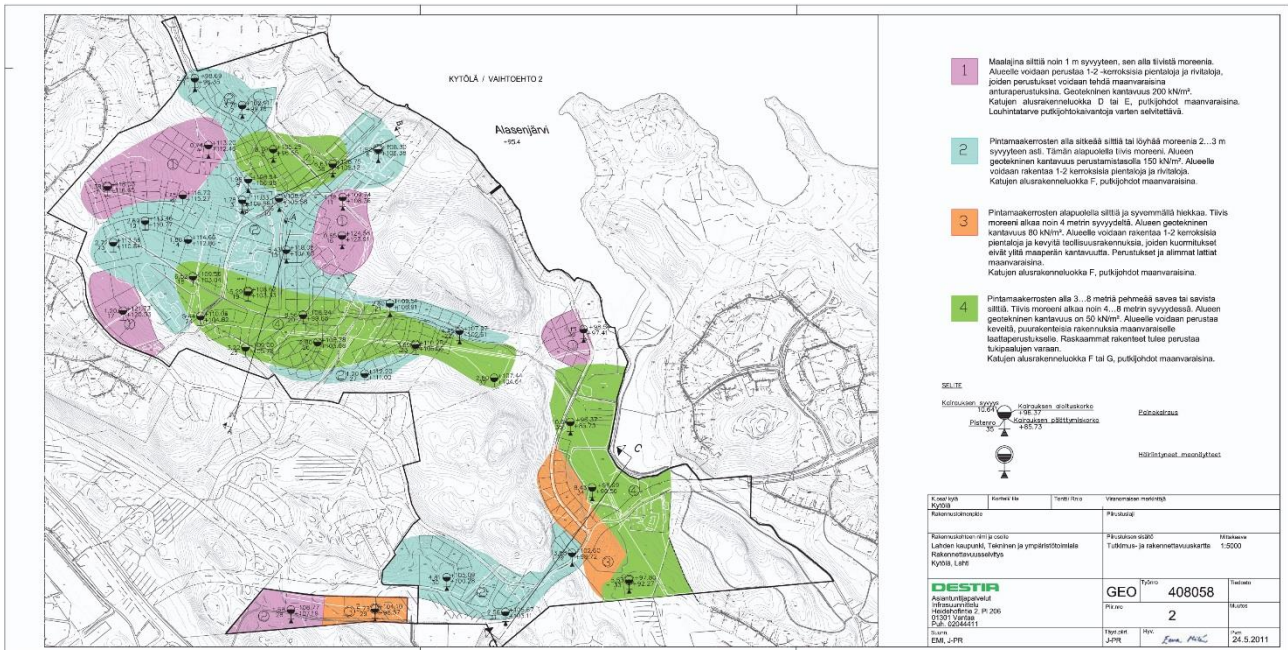


Hyvämäen tilan pihapiirissä on erilaista metalliromua ja vanhoja kalusteita sekä muuta romua, joka näkyy tilan pihaan johtavalle tielle ja Kirkonpellontielle. Hyvämäen tilalle suositetaan uutta rakennuskantaa vanhan tilalle.



## 5 Suosituksia suunnittelun lähtökohdiksi

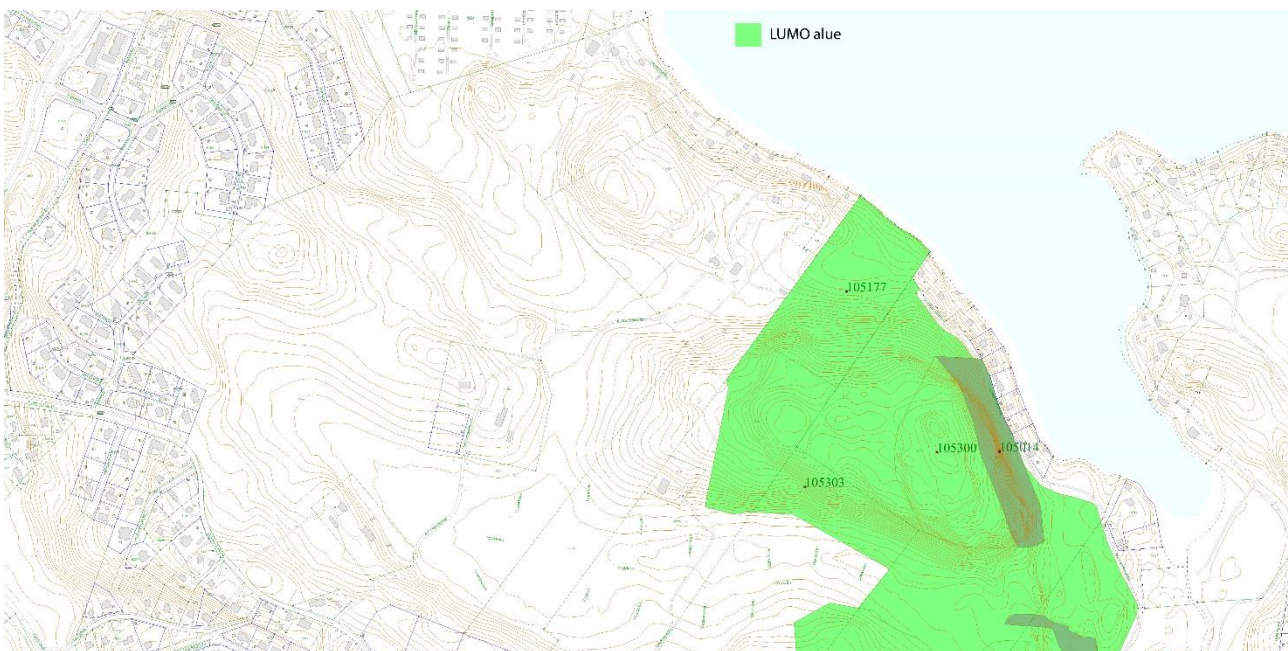
### 5.1 Rakennettavuusselvitys



Kuva 4 Destian tekemä rakennettavuusselvitys

### 5.2 Luonnon, maiseman ja kulttuurihistorian kannalta arvokkaat alueet

Kytölä III alueen länsireunassa sijaitsee LUMO-kohte eli luonnon monimuotoisuutta lisäävä kohde. LUMO-kohteen nimi on Kiiliäisvuoren kuusivaltainen lehto, alueen suojeluperusteena on arvokas lehto ja linnustoalue. Kangasmetsä ja lehdonmosaiikki tekevät metsästä taikamaisen, lehtipuiden osuus kasvaa rantaan päin mentäessä. Alueella ei sijaitse kartoitettuja lähteitä, eikä se ole pohjavesialuetta.



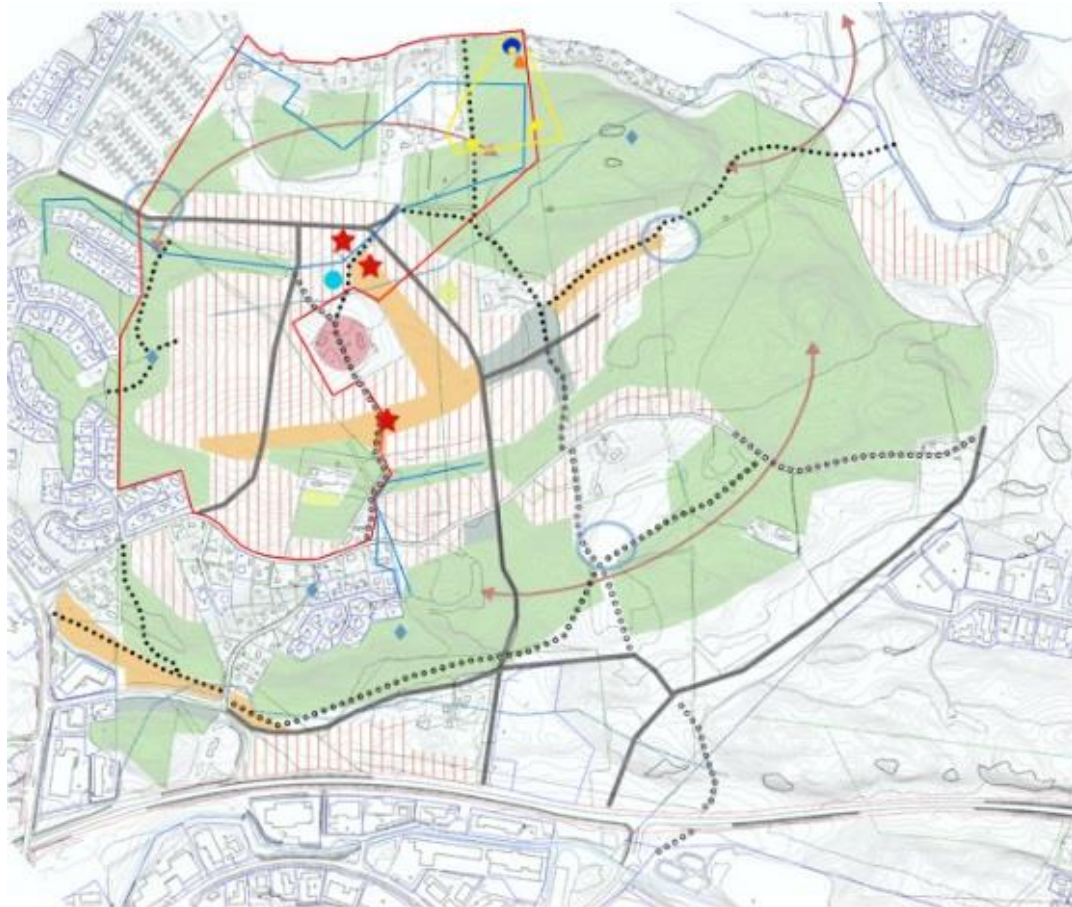
Lähtökohtaisesti Metsolan ja Huhtasen tilojen väliin jäävä mäki tulisi jättää luonnontilaiseksi, sillä se toimii metsäalueiden välisenä ekologisena yhteytenä esim. liito-oraville (ks. teemakartta, sininen viiva). Mäen rinteille sijoittuu myös muinaisrantaa. Nykytilanteessa mäen ympäri kulkee yksityistie, joka johtaa entiselle avohakkuualueelle Metsolan tilan länsipuolelle, jossa sijaitsee myös kolme mökkitonttia. Uuden rakennuskannan pohjoisosan raja, joka kulkee samassa linjassa kaupungin omistaman maarajan kanssa, on hyvä lähtökohta asuinalueen rakentamiselle. Näin mäki ja Metsolan tila saavat pienen suojavyöhykkeen uudelta asutukselta.






















Suunnittelualueen pohjois-etelä-suunnassa keskivaiheille sijoittuvaa metsää tulisi myös jättää kaistale ekologiseksi käytäväksi. Kiiläisvuoren metsän ja suunnittelualueen metsän välimaastossa on tehty lepakko- ja uhanalaisen nunnamittari -perhosen havaintoja (teemakartta, punaiset tähdet ja sininen ympyrä). Kyseinen viherkäytävä sopisi kevyen liikenteen väyläksi, joka johtaisi Vitikankadun ja Kotiniemenkadun risteyksestä alueelle. Ajoiväylää kyseisestä risteyksestä siirtolapuutarhan vieritse suunnittelualueelle ei kuitenkaan suositella.

Kirkonpellon ja Hyvämäen tilojen väliin sijoittuu pellolla kulkeva oja, joka laskee Potilanjokeen. Oja on ennen ollut luonnon monimuotoisuuskohde, muttei lukeudu sellaiseksi enää vaan sen ympäristö on teemakartan mukaan avoin tai avoimeksi raivattava.

Uudet tieyhteydet suunnittelualueelle tulisi sijoittaa Kytölän Selkätien kautta. Suunnittelualueen sisäinen liikenne ja läpikulku tulisi myös suunnitella niin, ettei kaikki liikenne kulkisi Kirkonpellontien, vaan alueella olisi useampi tonttikatu ja mahdollisesti kaksi paikallista kokoojakatua.

TEEMAKARTTA SUOSITUKSISTA SUUNNITTELUN LÄHTÖKOHDIKSI



- |   |   |  |                                      |
|---|---|--|--------------------------------------|
|  | Yhtenäinen metsäalue                                      |  | Lenakkohavainto                      |
|  | Maisemallisesti tai kasvillisuudeltaan merkittävä alue    |  | Liito-oravan mahdollinen kulkuyhteys |
|  | Avoin tai avoimeksi raivattava alue                       |  | Alueraias                            |
|  | Leikki- ja virkistysalueeksi soveltuva maisemakohta       |  | Suomennunnamittari                   |
|  | Rakentamiseen soveltuvat alueet                           |  | Pikkutikka                           |
|  | Hiekkapintainen polku                                     |  | Liito-oravan papanapuu               |
|  | Kevyenliikenteen reitti                                   |  | Liito-oravan papanapuualue           |
|  | Mahdollinen uusi tielinjaus                               |  | Aiempi liito-oravahavainto           |
|  | Puro  |  |                                      |
|  | Tärkeä metsäalueiden välinen ekologinen yhteys            |  |                                      |
|  | Näköalapistie   |  |                                      |
|  | Maiseman solmukohta                                       |  |                                      |
|  | Kosteikko tai pintavesien ohjauksen kannalta tärkeä kohta |  |                                      |



Mäen metsää ja kasvillisuutta

Suunnittelualueen peltoalueet soveltuvat hyvin uudelle rakentamiselle. Kirkonpellon tilan läheisyydessä pellolla on kaksi siirtolohkaretta, jotka mahdollisuuksien mukaan voisi jättää paikoilleen tuomaan ajallista kerroksellisuutta uudelle asuinalueelle.



*Siirtolohkareet pellolla*

Kytölänmäellä kulkee virkistyspolkuja ja mäen laella sijaitsee näköalapaikka, jotka tulisi säilyttää. Metsäalue ei ole kovin leveä, mutta tarjoaa paikallisille hyvän pohjois-eteläsuuntaisen virkistysreitit ja luontorikkaan kokemuksen, sillä metsän tiheys sulkee näkymän viereiselle rakennetulle ympäristölle. Nykytilassa näköalapaikan näkyvyys on varsin heikko, sillä mäen laki on varsin metsittynyt. Näköalapaikan kohentaminen vaatisi maltillista nuoren puuston raivaamista näköalan avaamiseksi.





*Metsää Kytölän Selkätien varressa*

Alueen eteläosa Kytölän Selkätien varressa on metsäistä, eikä omaa erityisiä luontoarvoja. Alue sopii raivattavaksi asutusta ja mahdollisia tieyhteyksiä varten. Asumattoman Hyvämäen tilan rinteessä on muinaisrantaa.

### 5.3 Liittyminen viheralueverkostoon

Suunnittelualan luoteisrajan sisäpuolelle, Kytölänmäen lounaispuolelle olisi hyvä varata tilaa puistoalueelle, joka yhdistyisi olemassa olevan leikkipuiston kanssa, joka jää alueen ulkopuolelle. Yhdessä ne muodostaisivat kaupunginosapuiston, josta olisi yhteys Kytölänmäen virkistyspoluille, joka on suunnittelualueelle tärkeä koillis-lounais suunnassa kulkeva viheralue. Kytölänmäeltä olisi yhteys myös Kiiliäisvuorelle asti ekologisen käytävän kautta. Alueen etelärajan ulkopuolella, Kytölän Selkätien eteläpuolella lähellä Kirkonpellontien risteystä on myös olemassa oleva leikkipaikka.

Alueelle sijoittuva ekologinen käytävä toimisi myös kevyen liikenteen pääväylänä suunnittelualan pohjoispuolelle jäävälle yleiselle uimarannalle ja toimii tärkeänä viheryhteytenä myös muiden alueen liito-oravien kulkureittien kanssa.

Laajemman alueen maisema-, luontoarvot ja virkistyskäyttö tukevat toinen toistaan, kun huomioidaan olemassa olevat viheryhteydet, virkistysreitit, puistot ja leikkipaikat uutta aluetta suunniteltaessa.

## 5.4 Tiivistelmä suosituksista

Tulevan rakennuskannan painopisteen tulisi keskittyä suunnittelualueen etelä- ja keskiosiin. Metsolan tilalle, sen viereiselle mäelle ja rantatonteille tulisi jättää pieni suojavyöhyke, ettei alueen nykyinen rauha rikkoontuisi. Kaupungin maan nykyinen pohjoisraja alueella toimii uuden rakennuskannan rajaukselle hyvänä lähtökohtana.

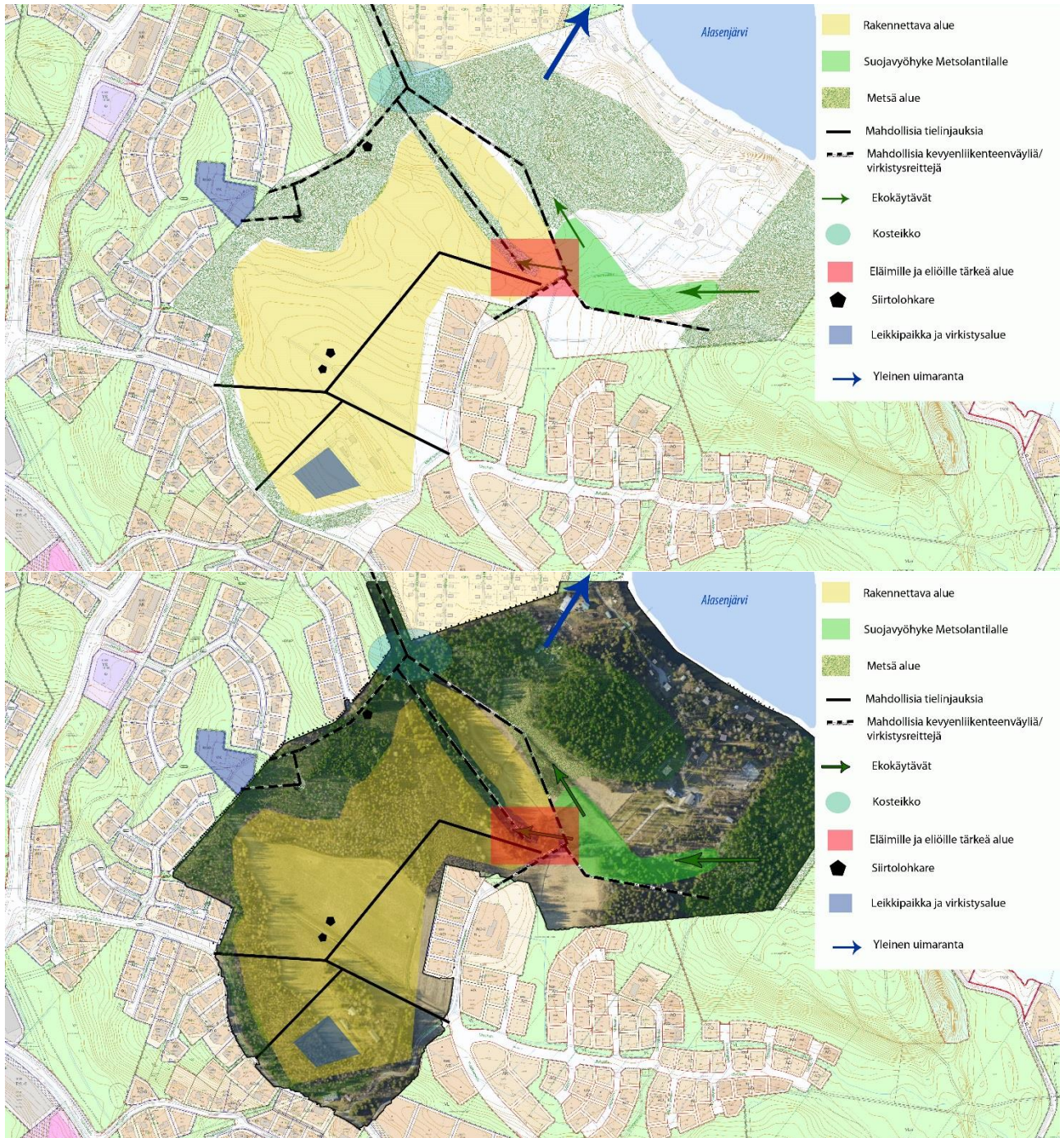
Kytölän selkätien varren metsää voidaan raivata uuden rakennuskannan ja ajoyhteyksien tieltä. Alueelle ei suositella yhtä kokoojakatua, joka kulkisi alueen läpi ja keräisi kaiken sisäisen ja läpikulkuliikenteen, vaan alueelle kulkua voisi jakaa esimerkiksi niin, että yksi kokoojakatu ohjaisi alueen eteläpuolen tonttikaduille ja toinen kokoojakatu johtaisi suunnittelualueen pohjoisosaan. Samalla tulisi huomioida Metsolaan kulun kehittäminen. Nykyisen Kirkonpellontien osittainen poistaminen ajokäytöstä ja korvaaminen toisella yhteydellä on yksi vaihtoehto, joka olisi hyvä ottaa huomioon.

Kirkonpellon tilan pohjoispuolella kulkee metsäyhteys, jota muun muassa liito-oravat voivat hyödyntää. Metsäyhteyttä halkovan Kirkonpellontien varrella on havaittu lepakoita ja uhanalainen perhoslaji. Kyseinen metsäyhteys suunnittelualueen länsipuolelle tulisi säilyttää ja tähän yhteyteen voidaan yhdistää virkistysreitti tai kevyen liikenteen väylä. Teemakartta suunnittelun lähtökohdiksi alueella toimii hyvänä lähtökohtana sille, paljonko metsää on turvallista kaataa asutuksen tieltä. Kyseinen metsäyhteys jakaa tulevaa rakennuskantaa. Viheryhteyden läpi tai vieritse voi tehdä kevyen liikenteen yhteyden, jotta alueen sisäinen pohjois-eteläsuuntainen kulkeminen helpottuu. Kevyenliikenteen väylää suunniteltaessa on hyvä ottaa huomioon siirtolapuutarhan eteläosassa sijaitseva kosteikko, jossa pintavesi tulee esille ja kosteuttaa maan. Sinne olisi hyvä suunnitella kunnan ojitukset ja mahdollisesti myös hulevesien viivytysallas, jotta tien rakenteet pysyisivät kuivina. Tämä reitti mahdollistaisi helpon kulkemisen myös alueen läheiselle uimarannalle.

Kirkonpellon länsiosan pohjoispuolella sijaitsevaa Kytölänmäen lakialuetta tulee kehittää lehtipuuvaltaisena lähimetsänä ja sille tulisi suunnitella virkistysreitti maaston kulumisen ehkäisemiseksi. Virkistysreitit suunnitteluun kannattaa hyödyntää jo olevia polkuja jotka kohtaavat isolla siirtolohkareella Aarnikadun kohdalla metsän puolella. Virkistysreitti voisi jatkua Kiiliäisvuorelle saakka yhtenäisenä. Puuston harventaminen lakialueelta mahdollistaisi paremmat näkymät Kytölä III:n suuntaan.

Kytölänmäen metsää voidaan harventaa alueen keskiosasta länsireunaa kohti, mutta mäelle tulisi silti jättää metsää ja olemassa olevia virkistyspolkuja palvelemaan asukkaita. Kytölänmäen metsä toimisi tilanjakajana suunnittelualueen länsipuolella sijaitsevan olemassa olevan rakennuskannan ja uuden rakennuskannan välillä, niin ettei nykyisten asukkaiden näkymä muutu radikaalisti.





## Lähteet

Sarkanen, S. 2001. Lahden kaupungin tikka-alueet. Hämeen ympäristö keskus.

Kuva alueen sijainnista [viitattu 8.5.2018] Saatavissa: <https://kartta.lahti.fi/ims>

Kuva maakuntakaavasta [viitattu 8.5.2018] Saatavissa: [http://www.paijat-hame.fi/wp-content/uploads/2015/09/maakuntakaavakartta2017\\_1000x1300\\_20170220.pdf](http://www.paijat-hame.fi/wp-content/uploads/2015/09/maakuntakaavakartta2017_1000x1300_20170220.pdf)

Kuva osayleiskaavasta [viitattu 8.5.2018] Saatavissa: <https://www.lahti.fi/PalvelutSite/KaavoitusSite/Documents/Yleiskaava/Y-202%20lainvoimainen%20osayleiskaavakartta.pdf>

Erkinaro, M. 2010. Lahden kaupungin lepakkokartoitus yleiskaavoitusta varten 2009. Lahden kaupunki [viitattu 9.5.2018]. saatavissa: <https://www.lahti.fi/PalvelutSite/KaavoitusSite/Documents/Selvitykset%20ja%20%C3%A4ht%C3%B6tiedot/LepakkoselvitysRaportti2009.pdf>

Helminen, H., Nerg, S., Perälä, T., Rope, A-M. & Tikkala, J. 2010. Lahden maisemarakenne ja viheralueet. Lahti: Lahden tekninen ja ympäristötoimiala/Maankäyttö, 24 s.

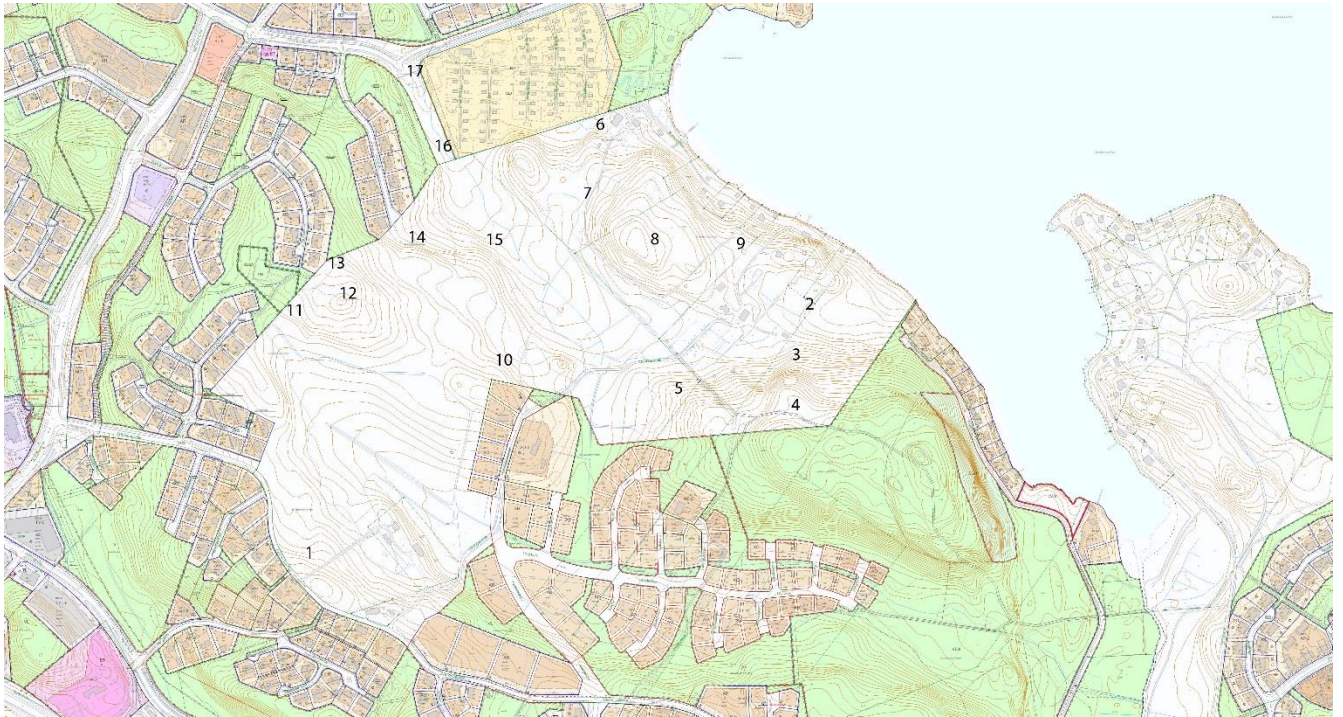
GTK, Maalajien kuvaus ja soveltuvuus eri käyttötarkoituksiin [viitattu 9.5.2018]. Saatavissa: <http://weppi.gtk.fi/aineistot/mp-opas/kuvausjasoveltuvuus.htm>

Alapassi, M., Becker, P., Haapanen, A., Heikkilä, T., Härö, E., Kalliokoski, R-L., Linkola, M., Nyström, R., Penttilä, H., Raittinen, H., Sippola, T. & Väänänen, E. 1993. Maisemanhoito. Helsinki: Painatuskeskus Oy, 24 s.

Kuva nunnamittarista [viitattu 8.5.2018] Saatavissa: [https://upload.wikimedia.org/wikipedia/commons/1/11/Baptria\\_tibiale01.jpg](https://upload.wikimedia.org/wikipedia/commons/1/11/Baptria_tibiale01.jpg)  
[http://teky01/docs/Lahden\\_meluseelvitys\\_2017\\_kansalliset\\_laskennat\\_raportti\\_260617.pdf](http://teky01/docs/Lahden_meluseelvitys_2017_kansalliset_laskennat_raportti_260617.pdf)

# Liitteet

## Havaintoja maisemasta ja kasvillisuudesta



### 1. Koivikko pellon laidassa Kytölän selkätien harjanteella

- muinaisranta
- tiheä metsä

### 2. Alasenjärven rantametsä ja sen ympäristö

- mäkinen maasto
- muinaisranta, kivikkoinen rinne, siirtolohkareita
- paljon maapuita ja kolopuita
- kuusivaltaista metsää
- lehtipuita, mm. haapaa
- sammalet, vuokot, mustikka

### 3. Mäen laki

- avokalliota
- suuria mäntyjä ja kuusia, katajaa
- sammalet, jäkälä, puolukka
- runsaasti muurahaisia, suuri muurahaiskeko

### 4. Jyrkkä rinne

- kuusi, pihlaja, haapa, vaahteran taimia, tuomen taimia, ylempänä katajaa
- valoisissa aukoissa lehtipuita
- mansikka, korte, käenkaali, sammalet, vadelma, mustikka, kieli, mansikka, ruohomaisia
- heiniä, metsäkurjenpolvi

## 5. Peltoon rajautuva kuusikko

- tiheäkasvuinen, yhtenäinen metsänreuna --> suositellaan säilytettäväksi



## 6. Metsä Huhtasen tilan lähellä

- pihlaja, koivu, kuusi
- kielo, saniaiset, mustikka, valkovuokko, korte, heinät

## 7. Metsä ja avoin rinne yksityistien varressa

- pihlaja, kataja, mänty, kuusi, haapa
- ojakellukka, koiranputkilo, heinät, nurmitädyke, mustikka, kielo



## 8. Metsä mäellä Huhtasen ja Metsolan tilojen välissä

- karua metsää
- valtapuuna kuusi, pihlaja, haapa
- mustikka, sammalet, lillukka, käenkaali, puolukka, kielo, oravanmarja, sinivuokko,
- orvokki, taikinamarja, ahomansikka, vadelma, saniaiset



## 9. Entinen avohakkuualue

- tammen taimi, mänty
- saniaisia



## 10. Entinen hakkuuaukea, vanha kärrypolku Huhtasen tilalle

- vanha voimalinja-aukko kulkee läpi luoteeseen
- suuri siirtolohkare
- runsas lehtipuuvesakko: koivu, pihlaja, tuomi
- koiranputki, metsäkurjenpolvi, saniaiset, ojakellukka, heinä, poimulehti, niittyleinikki,
- mesiangervo
- Suomen nunnamittari



### 11. Koivikko pellon laidassa

- puustoa harvennettu
- nuoria puita
- yksittäisiä suuria mäntyjä, pieniä pihlajia
- valkovuokko, vadelma, kielo, oravanmarja, mustikka, saniaisia, horsma, heinät

### 12. Mäen korkein kohta

- kivikkoista, muinaisrantamaista rinnettä
- pitkä näkymä Alasenjärven suuntaan ---> puuston maltillinen harventaminen
- käyttö ulkoilu- ja virkistysalueena
- tiheäkasvuista sekametsää

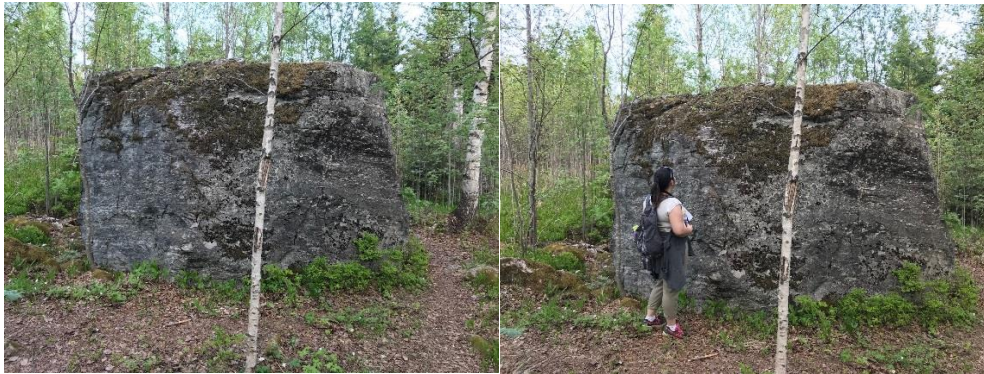


### 13. Osittain raivattu rinne

- metsätyökoneen jättämät aukot, muualla ylitihettä taimikkoa -> harvennus tärkeää
- pihlaja, koivu, tervtuselja
- itälaidassa pieniä kuusia ja tiheäkasvuisempi nuori kuusikko
- pohjakerroksessa runsaasti risuja ja metsäkoneen jättämiä ruhjeita

### 14. Omakotitaloalueen takametsä

- Aarnikadun päässä pätkä tien jatkoa ja noin kahden tontin kokoinen raivattu alue
- suuri puupino
- metsän reunoilla vanha kuusikko, idässä avokallio
- siirtolohkareet kallion päällä ja puupinojen pohjoispuolella hakkuuaukon laidassa



### 15. Vanha kuusikko

- polkuja---> alue säilytetään virkistyskäytössä
- rinteessä alla kostea uoma
- vanha kiviäitä käytöstä poistuneen voimalinja-aukon suuntaisesti kalliolla---> säilytetään
- suuria kuusia, runsaasti lehtipuun taimia
- tonttien laidalla tiheä pihlajataimikko
- rentukka, sammalet



### 16. Lehtomainen alue Aarnikadun pohjoispuolella

- suuria lohkarkeit ja avokallio
- läpipääsemätön tiheikkö alarinteessä ennen siirtolapuutarhaa
- suuria vanhoja koivuja, pieniä pihlajia, tuomi
- kieli, saniaiset, valkovuokko, mustikka, orvokki, vadelma, poimulehti, puolukka,
- käenkaali, lillukka

17. Lepikko Kotiniemenkadun ja siirtolapuutarhan kulmauksessa

- valli ja oja
- leppä



