



Lahti  
Koiskala–Tiiranmäen kaavarunkoalue  
Arkeologinen inventointi 2021–2022

Johanna Rahtola  
Arttu Tokoi  
Ville Laakso  
Hannu Takala

Maanala Oy

**MAAN**  
**ALA**

## Sisällys

Tutkimuksen perustiedot .....	3
1. Tausta ja tutkimustehtävä.....	4
2. Työn lähtötilanne ja menetelmät.....	4
3. Havainnot .....	7
3.1. Topografia.....	7
3.2. Kirjalliset lähteet ja historiallinen maankäyttö .....	7
3.3. Yleiset maastohavainnot .....	11
3.4. Ennestään tunnetut kohteet .....	14
1. Lahti Sudenniemi.....	14
2. Lahti Mykkyri .....	16
3. Lahti Kaukkari .....	18
4. Lahti Kuhalankärki .....	20
5. Lahti Koiskala.....	22
6. Lahti Koiskalan kartano .....	26
7. Lahti Koiskala 2 .....	28
8. Lahti Koiskala 3.....	30
9. Lahti Koiskala 4.....	32
10. Lahti Haavistonpelto .....	34
3.5. Ennestään tuntemattomat kohteet .....	36
11. Lahti Pikku-Sietikka .....	36
12. Lahti Maunula 1.....	37
13. Lahti Maunula 2.....	39
14. Lahti Rantala 1.....	40
15. Lahti Rantala 2.....	42
16. Lahti Koiskalantie .....	43
17. Lahti Koiskala N .....	46
18. Lahti Arvela.....	51
19. Lahti Vapuntulinmäki .....	54
20. Lahti Kokkila .....	56
21. Lahti Seppälä .....	59
22. Lahti Rantala 3.....	62
23. Lahti Rantala 4.....	64
24. Lahti Rintala.....	66
3.6. Muut kohteet.....	68
25. Lahti Palvaanmäki .....	68
26. Lahti Sietikka .....	70
27. Lahti Kaukkari W.....	72
4. Yhteenveto .....	74
5. Lähteet .....	74

## Tutkimuksen perustiedot

Kohde: Lahti, Koiskala–Tiiranmäen kaavarunkoalue

Tutkimuksen tyyppi: arkeologinen inventointi

Tavoite: hankkia ajantasaiset tiedot tutkimusalueen arkeologisesta kulttuuriperinnöstä

Kenttätöaika: marraskuun 2021 ja elokuun 2022 välisenä aikana

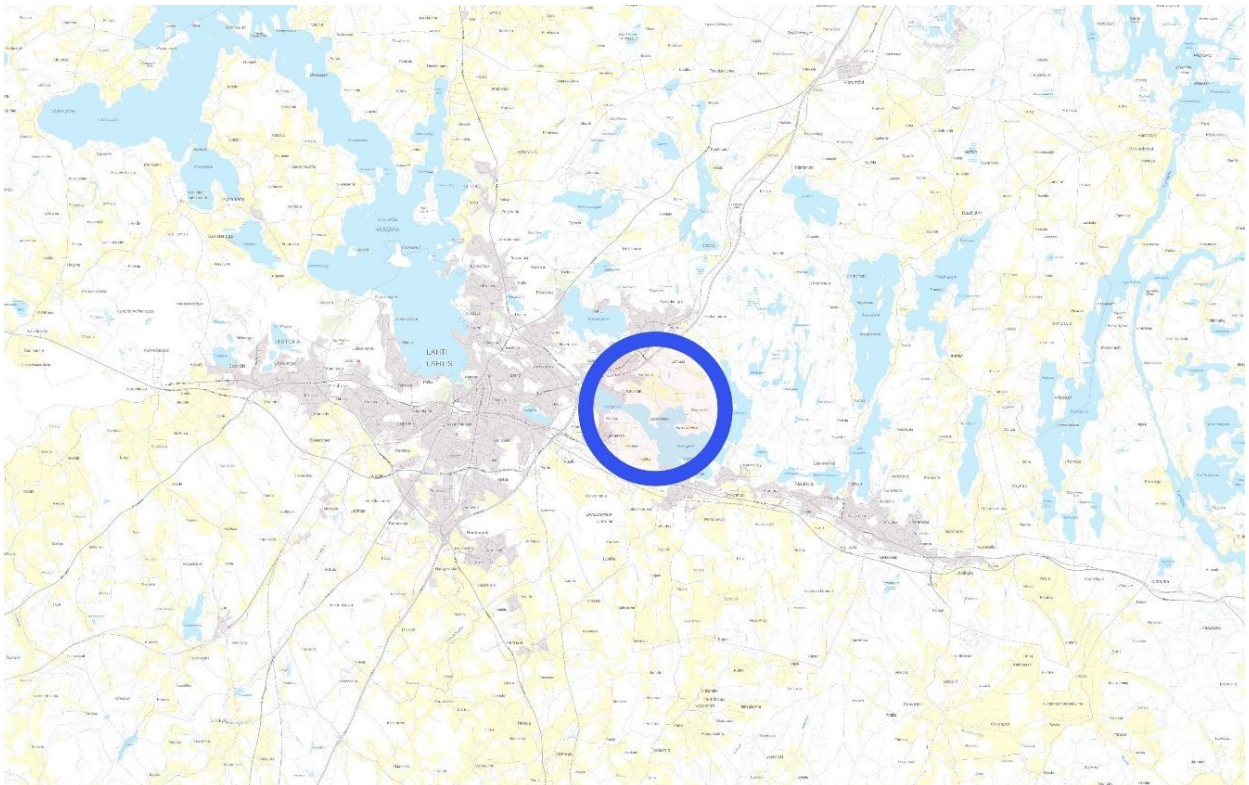
Tutkijat: FM Johanna Rahtola, FM Arttu Tokoi, FT Ville Laakso, FT Hannu Takala, Maanala Oy

Tilaja: Lahden kaupunki

Aiemmat arkeologiset inventoinnit: Adel ja Lahelma inventointi 2002; Poutiainen inventointi 2003; Tikkala, Taipale ja Sorvali arkistotutkimus 2012

Tutkimuksessa talletetut esinelöydöt: –

Tulos: Alueelta tarkastettiin 10 vanhastaan tunnettua arkeologista kohdetta. Aiemmin tuntemattomia kohteita todettiin 17. Niistä neljä arvioitiin kiinteiksi muinaisjäännöksiksi ja kahdeksan ns. muiksi kulttuuriperintökohteiksi.



*Inventointialueen sijainti sinisen ympyrän sisällä.*

Raportin karttakoordinaatit on ilmoitettu ETRS-TM35FIN-järjestelmässä.

*Kansikuva: Koiskalantien mutkittelee kumpuilevan peltomaiseman keskellä. Kuva luoteeseen kohti Pikku-Sietikan metsää.*

## 1. Tausta ja tutkimustehtävä

Lahden kaupungilla on vireillä Koiskala–Tiiranmäki kaavarunkohanke. Päijät-Hämeen alueellinen vastuumuseo Lahden museo edellytti 2.4.2020 päivätyssä lausunnossa (D/1190/10.02.03.00.04/2017) hankealueella arkeologista inventointia, jossa tuli hankkia ajantasaiset tiedot alueen arkeologisesta kulttuuriperinnöstä. Hankealueella sijaitsevat ennestään tunnetut arkeologiset kohteet tulisi tarkastaa. Alueelta tunnetut kiinteät muinaisjäännökset olivat muinaisjäännösrekisterissä ns. pistekohteina ja näille kohteille toivottiin inventoinnin tuloksena saatavan rajausta. Inventoinnissa tuli myös tarkastaa museolle ilmoitettu rökkiökohteet.

Lahden kaupunki tilasi arkeologisen inventoinnin Maanala Oy:ltä 19.10.2021. Selvityksen vastuhenkilö oli FM Johanna Rahtola, joka myös teki pääosan maastotöistä. Maastotöihin osallistuivat myös FM Arttu Tokoi, FT Ville Laakso ja FT, dos. Hannu Takala. Inventoinnissa tehtäville kajoaville tutkimuksille oli museoviraston lupa (MV/249/05.04.01.02/2021).

## 2. Työn lähtötilanne ja menetelmät

Alueelta tunnettiin ennestään neljä kiinteää muinaisjäännöstä, kivikautiset asuinpaikat (*Sudenniemi*, *Mykkyri*, *Kuhalankärki* ja *Kaukkari*). Tiedot näistä kohteista perustuvat alueella vuosina 2001–2003 tehtyihin arkeologisiin inventointeihin. Vuonna 2001 Lahden kaupungin alueella tehtiin arkeologinen täydennysinventointi (Adel & Lahelma 2002). Sen pääpaino oli tuolloin ennestään tuntemattomien arkeologisten kohteiden etsiminen – erityisesti keskittyttiin esihistoriallisen ajan arkeologisten kohteiden etsimiseen, historiallisen ajan muinaisjäännöksiä ei inventoinnissa systemaattisesti etsitty. Kyseisessä inventoinnissa löytyi *Kuhalankärki*-niminen muinaisjäännös.

Vuoden 2003 tutkimus oli Lahden kaupungin museo tekemä arkeologinen osainventointi Kymijärven ja Kärjärven alueella (Poutiainen

2003). Kyseisessä inventoinnissa löytyivät kivikautiset asuinpaikat *Sudentulli*, *Mykkyri* ja *Kaukkari*.

Alueelta tunnettiin ennestään myös kaksi mahdollista muinaisjäännöstä, historiallisen ajan asuinpaikat *Koiskala* ja *Koiskalan kartano*. Kohteet on paikannettu Lahden kaupunginmuseon tutkimuksessa vuonna 2012 (Tikkala, Taipale ja Sorvali, arkistotutkimus 2012). Tutkimuksessa kohteille määritelty aluerajaus oli tehty ns. Kunnkaan kartan perusteella, ja oli suuntaa antava. Alueella ei ole vuoden 2012 tutkimuksen yhteydessä tehty maastotarkastusta.

Alueelta tunnettiin ennestään runsaasti metallinpaljastinlöytöjä. Alueella sijaitsevat löytöpaikat *Koiskala 2*, *Koiskala 3*, *Koiskala 4* ja *Haa-vistonpelto*. Löytöpaikoilla on myös useita alakohteita ja osa metallinpaljastinlöydöistä on merkitty kohteiden *Koiskala* ja *Koiskalan kartanon* alakohteiksi. Alueelta on sekä historiallisen ajan löytöjä että rautakaudelle ajoitettavia löytöjä.

Viimeisin metallinpaljastinlöytöilmoitus tuli maastotutkimuksen ollessa vielä kesken. Ilmoitetun löytöpaikka ja ympäristö käytiin tarkastamassa (ks. kohde nro 24 Rintala).

Vuosien 2021–2022 inventointi aloitettiin tausta- ja arkistotutkimuksella, jossa käytiin läpi relevantit historialliset kartat, kirjallisuus ja erilaisia arkistoaineistoja.

Muinaisjäännösten löytymisen kannalta potentiaalisia maastonkohtia selvitettiin myös Maanmittauslaitoksen avoimen laserkeilausaineiston (0,5 pistettä neliömetrillä) perusteella laaditusta vinovalovarjosteesta ja Geologian tutkimuskeskuksen maaperäkartta-aineiston avulla.

Autioituneita rautakauden ja historiallisen ajan asuinpaikkoja pyrittiin tavoittamaan vanhimman historiallisen kartta-aineiston perusteella – erityisesti kiinnittämällä huomiota siinä esiintyvien pelto- ja metsäkuvioiden muotoihin.

Maastotyössä tarkastettiin alueelta aiemmin tunnetut arkeologiset kohteet. Suurin osa



niistä oli kirjattu muinaisjäänösrekisteriin pistemäisinä kohteina, joten niille määritettiin vastuumuseon lausunnon mukaisesti alerajaus. Se tehtiin osin kajoamattomin menetelmin: aiempien inventointitietojen, maastohavaintojen ja topografian perusteella. Osin rajausta selvitetiin koekuoppien ja kairausten avulla. Samalla tarkastettiin myös kohteiden suojelustatukset. Maastossa tarkastettiin myös Lahden museolle ilmoitettu rökkiöalue, sekä uusin metallinpaljastinlöytöpaikka.

Aiemmin tuntemattomien arkeologisten kohteiden etsintätyö kohdennettiin sellaisille rakentamattomille alueille, joilla katsottiin olevan potentiaalia a.o. kohteiden löytymiselle. Työssä etsittiin kaikentyyppisiä arkeologisia kohteita.

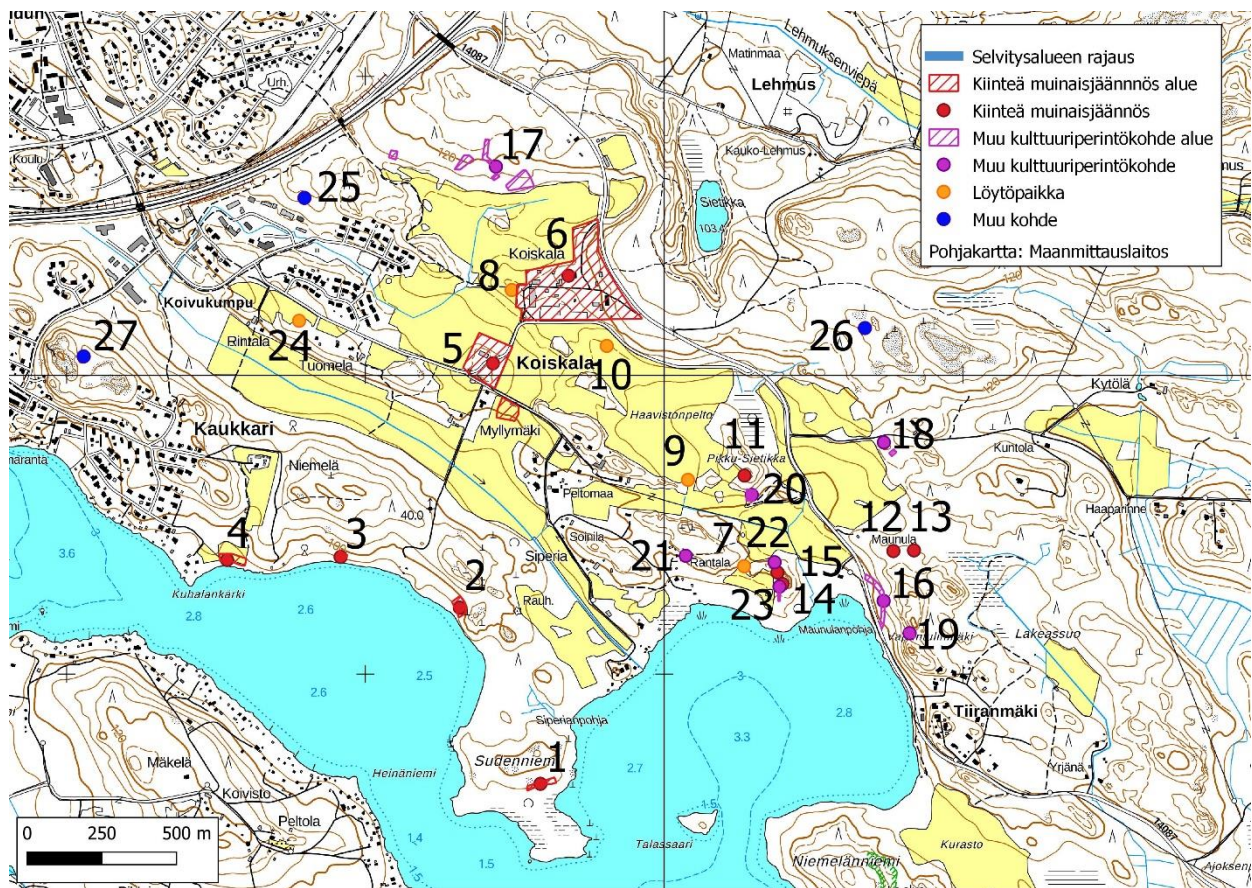
Inventoinnin maastotöissä noudatettiin vakiintuneita arkeologisen inventoinnin menetelmiä. Potentiaalisiksi arvioituille paikoille kaivettiin lapiolla ja lastalla koekuoppia. Lisäksi käytettiin maaperäkairaa ja metallinilmaisinta. Inventointikohteet dokumentoitiin sanallisesti, valokuvaamalla ja GPS-paikantimella kartoittaen.

Havainto-olot olivat maastotöiden aikana pääsääntöisesti hyvät, joskin vuoden 2021 marraskuussa maastopäivät jäivät vähäisen valon vuoksi lyhyiksi ja paikoin ohut lumi tai kuura yllätti maastotöissä. Talven tulon vuoksi 2021 talvella aloitettuja maastotöitä jatkettiin keväällä ja kesällä 2022.



*Selvitysalue ja alueen ennestään tunnetut ja uudet kohteet.*





Alueen kohteet raportin tekstiin viittaavine kohdenumeroineen.

#### Taulukko: kohdeluettelo.

nro	nimi	tyyppi	status	ajotus	N	E	tunnus
1	Sudenniemi	asuinpaikka	kiinteä muinaisjäännpö	kivikausi	6760633	434586	1000001403
2	Mykkyri	asuinpaikka	kiinteä muinaisjäännpö	kivikausi	6761222	434316	1000001402
3	Kaukkari	asuinpaikka	kiinteä muinaisjäännpö	kivikausi	6761392	433917	1000001401
4	Kuhalanjärki	asuinpaikka	kiinteä muinaisjäännpö	kivikausi	6761382	433537	398010026
5	Koiskala		kiinteä muinaisjäännpö	historiallinen	6762040	434427	1000024125
6	Koiskalan kartano	asuinpaikka	kiinteä muinaisjäännpö	historiallinen	6762333	434680	398500002
7	Koiskala 2	löytöpaikka	löytöpaikka	rautakautinen	6761361	435268	1000027711
8	Koiskala 3	löytöpaikka	löytöpaikka	rautakautinen, historiallinen	6762285	434490	1000028469
9	Koiskala 4	löytöpaikka	löytöpaikka	historiallinen	6761650	435080	1000028472
10	Haavistonpelto	löytöpaikka	löytöpaikka	rautakautinen, ajoittamaton	6762098	434808	1000027712
11	Pikku-Sietikka	hiilihauta	kiinteä muinaisjäännpö	historiallinen	6761664	435269	uusi kohde
12	Maunula 1	naurishauta	kiinteä muinaisjäännpö	historiallinen	6761412	435768	uusi kohde
13	Maunula 2	naurishauta	kiinteä muinaisjäännpö	historiallinen	6761414	435837	uusi kohde
14	Rantala 1	naurishauta	kiinteä muinaisjäännpö	historiallinen	6761340	435380	uusi kohde
15	Rantala 2	naurishauta	kiinteä muinaisjäännpö	historiallinen	6761302	435396	uusi kohde
16	Koiskalantie	tie	muu kulttuuriperintökohde	historiallinen	6761245	435735	uusi kohde
17	Koiskala N	raivausröykkiö	muu kulttuuriperintökohde	historiallinen	6762698	434437	uusi kohde
18	Arvela	talonpaikka	muu kulttuuriperintökohde	historiallinen	6761775	435736	uusi kohde
19	Vapuntulinmäki	talonpaikka	muu kulttuuriperintökohde	historiallinen	6761137	435822	uusi kohde
20	Kokkila	talonpaikka	muu kulttuuriperintökohde	historiallinen	6761600	435294	uusi kohde
21	Seppälä	talonpaikka	muu kulttuuriperintökohde	historiallinen	6761395	435074	uusi kohde
22	Rantala 3	raivausröykkiö	muu kulttuuriperintökohde	historiallinen	6761374	435370	uusi kohde
23	Rantala 4	raivausröykkiö	muu kulttuuriperintökohde	historiallinen	6761293	435386	uusi kohde
24	Rintala	löytöpaikka	löytöpaikka	rautakautinen	6762182	433778	uusi kohde
25	Palvaanmäki	kellari	muu kohde	historiallinen	6762593	433796	uusi kohde
26	Sietikka	louhos	muu kohde	historiallinen	6762182	433778	uusi kohde
27	Kaukkari W	kiviröykkiö	muu kohde	historiallinen	6762063	433057	uusi kohde

### 3. Havainnot

#### 3.1. Topografia

Selvitysalue sijaitsee Kymijärven luoteispuolella, ja osa alueesta rajautuu Kymijärven rantaan. Selvitysalueen laajuus on 5 km<sup>2</sup>. Se käsittää Koiskalan, Kaukkarin, Koivukummun, Siperian ja Tiiranmäen alueet. Alue on pääosin maatalousaluetta ja sen keskiosaa hallitsevat suuret yhtenäiset polveilevat peltoalueet. Peltojen lomassa on harvakseltaan pieniä asuintiloja ja taloja. Alueen luoteisosassa on tiheämpi pientaloalue.

Selvitysalueen reuna-alueet ja rannat ovat valtaosin metsää. Rannat ovat osin hyvin kosteaa vesijättöä ja ylempillä maastokohdilla jyrkkiä tai paikoin hyvinkin kivikkoisia.

Rantojen tuntumassa on joitakin kesäasuntoja. Alueen kaakkoisosaa hallitsee korkea Vapuntullinmäki, jonka länsireunaa pitkin kulkee Koiskalantie. Tie halkoo laajan peltoalueen, kulkee mutkitellen Koiskalan kartanon itäpuolitse ja kohti vt4:n liittymää.

Historiallisten karttojen perusteella osa nykyisistä pelloista on vielä 1800-luvulla ollut kosteaa alavaa niittymaata. Viljeltävät pellot ovat sijainneet tuolloin korkeammilla, sittemmin metsittyneillä maastokohdilla. Alempien tasmaisten alueiden kuivuttua tai niiden aktiivisen kuivatuksen myötä on ne raivattu pelloiksi. Vanhoista kivikkoisemmilla maastokohdilla oleista pienemmistä pelloista on luovuttu, ja ne ovat metsittyneet.

Kivikaudelle ajoitettavat asuinpaikat sijoittuvat Kymijärven rannalle korkeustasolle 95–100 m mpy. Kymijärven vesi on ollut tuolloin nykyistä korkeammalla, ja asuinpaikat ovat sijainneet aivan rannan tuntumassa. Kymijärvi on kuroutunut omaksi järviaaltaakseen jo Yoldiameren aikana. Sen jälkeen vedenpinta näyttää laskeenneen yli 11000 vuoden aikana vain pari metriä. (Poutiainen 2003).

Alueen rannat ovat hyvinkin kivikkoista ja karkeaa moreenia. Muutamia pienialaisia hienomman moreenin/hiekan alueita rannan tuntumassa on kuitenkin löydettävissä.

Muutoin alueen maaperä on peltojen alueella savea ja metsissä karkeaa moreenia, minkä lisäksi voidaan todeta metsäisten alueiden olevan etenkin alueen kaakkoisosassa hyvin jyrkkiä ja kivikkoisia.

#### 3.2. Kirjalliset lähteet ja historiallinen maankäyttö

Selvitysalue on vanhaa Nastolan pitäjän Koiskalan kylän aluetta. Lahden ja Nastolan kuntien yhdistymisen myötä alue on vuodesta 2015 ollut Lahtea.

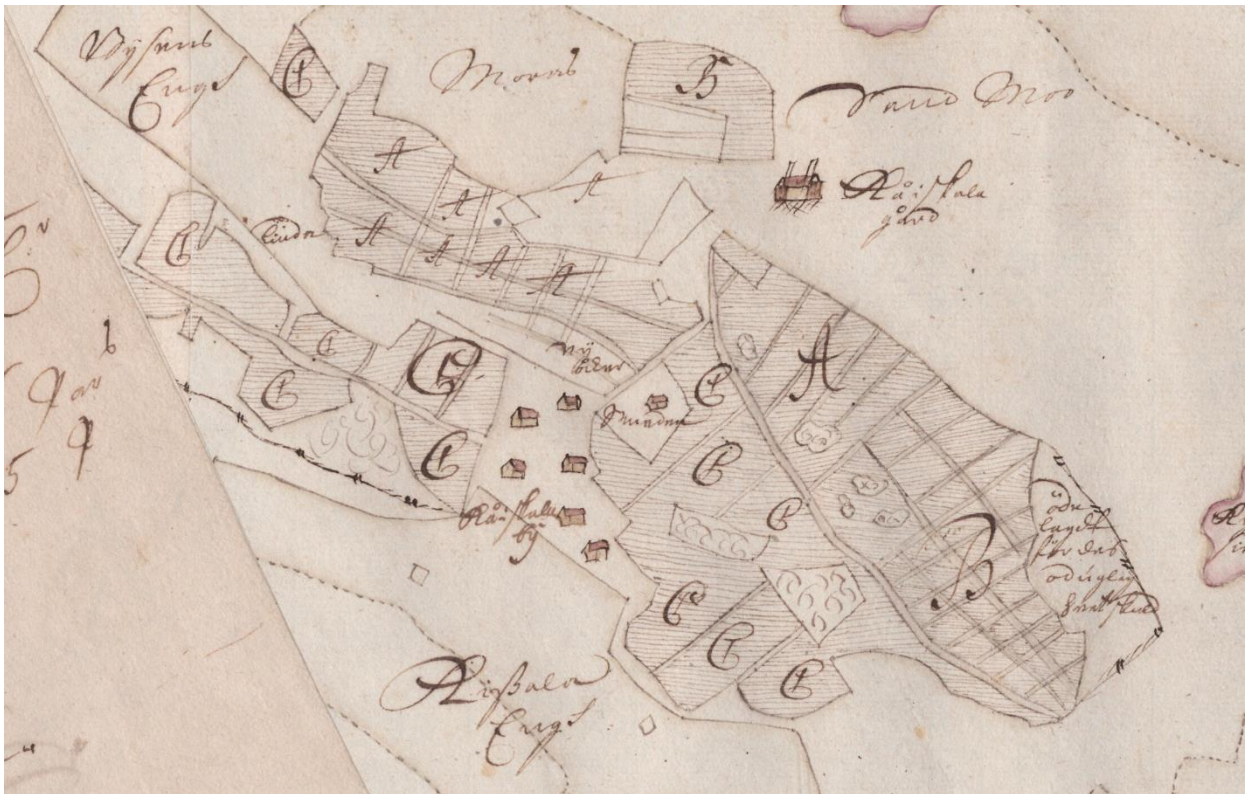
Kirjallisten lähteiden perusteella Koiskalassa on vuosina 1539–1562 ollut 17–21 savua eli taloa (Mäkelä & Sarvas 1979 s. 134–135). Papinveroluettelon mukaan kylässä oli 17 taloa vuonna 1551 (Mäkelä & Sarvas 1979 s. 137).

Vuosien 1605–1633 kymmenysluettelossa on mainittu 3–14 taloa (osa tiloista ei maksanut lainkaan veroa, joten ne puuttuvat luettelosta). Vuonna 1621 koiskalassa oli 14 veronmaksukyvyttöä tilaa, joista kahdeksan oli aidosti autioita eli asumattomia (Mäkelä & Sarvas 1979 s. 149).

Huomioitavaa on, että kirjallisissa lähteissä kuvattu Koiskalan kylä on ollut nyt tutkittavaa selvitysalueetta laajempi jatkuen mm. Kymijärven etelä-lounaispuolella nykyisen Kariston alueelle. Kaikki em. asiakirjoissa mainitut talot eivät ole siis sijainneet nyt tutkittavalla alueella, mutta jotain suuntaa tiedot selvitysalueenkin silloisesta asutustilanteesta antavat.

Vanhin aluetta kuvaava kartta on vuodelta 1692 (Forssell 1692). Sen täysin tarkka asemointi ei ole mahdollista, mutta *Koiskala gård* näyttää siinä sijoittuvan Koiskalan kartanon nykyisen päärakennuksen itäpuolelle, pihapiiriin. Koiskalan kylään on merkitty seitsemän rakennusta (ks. kuvaa alla).





Koiskalan asutukset vuoden 1692 kartalla (Forssell 1692). Talot ovat sijainneet kuvan keskellä olevalla kylätontilla, joka on suurin piirtein samalla paikalla kuin vielä 1700- ja 1800-luvun vaihteen ns. Kuninkaan kartalla. Sen koillispuolelle on merkitty suuremmalla rakennuksen kuvalla Koiskalan kartano.

Ns. Kuninkaan kartalle (1776–1805, Kepsu & Alanen 1989) on merkitty Koiskalan kartano (*Koiskala Gård*) ja Koiskalan kylä. Kartta on luonteeltaan suurpiirteinen ja antaa asutuksen sijainnista lähinnä yleiskuvan.

Vuoden 1846 tiluskartalle (Stjernvall 1846) on merkitty Koiskalan kartanon pihapiiri, joka vastaa pitkälti nykyisen kartanon pihan aluetta. Kartanon pohjoispuolelle on lisäksi merkitty kaksi rakennusta nykyisin rakentamattomalle alueelle (Koiskalan kartano on raportin kohde nro 6).

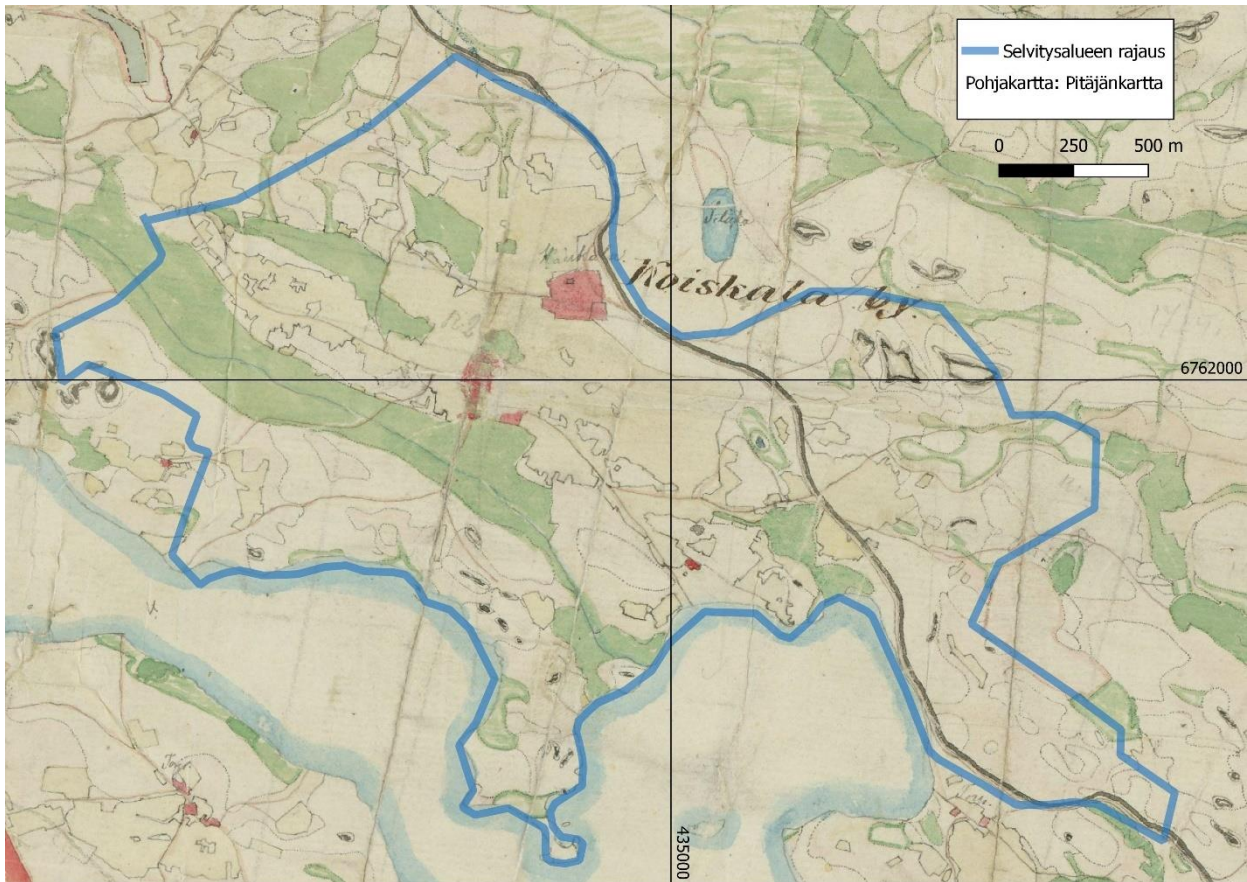
Samalle kartalle Koiskalan kylän tonttimaa on merkitty nykyisen Siperiantien eteläpuolelle alueelle, joka on nykyään peltoa. Kartan perusteella kylässä oli tuolloin huomattavasti vähemmän taloja kuin 1690-luvun kartalle (Forssell 1692) on merkitty – tai kuinka laajaksi kylä on merkitty Kuninkaan kartalle. Kuitenkin vuoden 1842 pitäjänkartalla kylän tonttimaa vaikuttaa vastaavan paremmin vuoden 1692 ja Kuninkaan kartalle merkittyä tilannetta (Koiskala on raportin kohde nro 5).

Vuoden 1846 kartalle (Stjernvall) on Koiskalan kylän tonttimaan lisäksi merkitty yksi tila Kymijärven rantaan nykyisen Rantalan tilan kohdalle. Tonttimaa näkyy myös vuoden 1842 pitäjänkartalla. Näille kartoille merkitty tonttimaa on jäänyt uuden rakentamisen alle, mutta tilan itäpuolella on Senaatin kartalle merkityn talon paikka (ks. raportin kohdetta 21 *Sepälä*).

Historiallisten karttojen perustella Koiskalan kartanon alue vaikuttaa hieman laajemmalta kuin muinaisjäännösrekisteriin kirjattuna ollut aluerajaus. Kartano on edelleen asuttu ja maataloutta harjoittava tila.

Koiskalan kylän suhteen voidaan pohtia kylän sijoittumista ja sen alueella mahdollisesti säilyneitä kerrostumia. Historiallisen kartta-aineiston perusteella paikannetulla kylän paikalla on ollut runsaasti rakennuksia vielä 1940-luvulla ja edelleen joitakin rakennuksia 1960-luvulla. Nykyisin paikalla on yksi suuri ulkorakennus.





Selvitysalue vuoden 1842 pitäjänkartalla. Asuintontit on kuvattu punaisella värillä.

Vuoden 1875 Senaatin kartalle alueelle on merkitty Koiskalan kartanon lisäksi seitsemän taloa/torppaa, joista nimettyjä ovat Kokkila, Arvela, Maunula, Seppälä ja Ilomäki. Seppälä on sijainnut nykyisen Rantalan kohdalla. Ilomäki on ollut asuttuna vielä 1960-luvulla, ja talon perustukset ja kellarikuopat ovat edelleen todettavissa maastossa. Maunulan torpan kohdalla on edelleen käytössä oleva rakennus. Mustankorventien kohdalle merkityt kaksi taloa on purettu, ja maat myllätty viimeistään tien rakentamisen myötä.

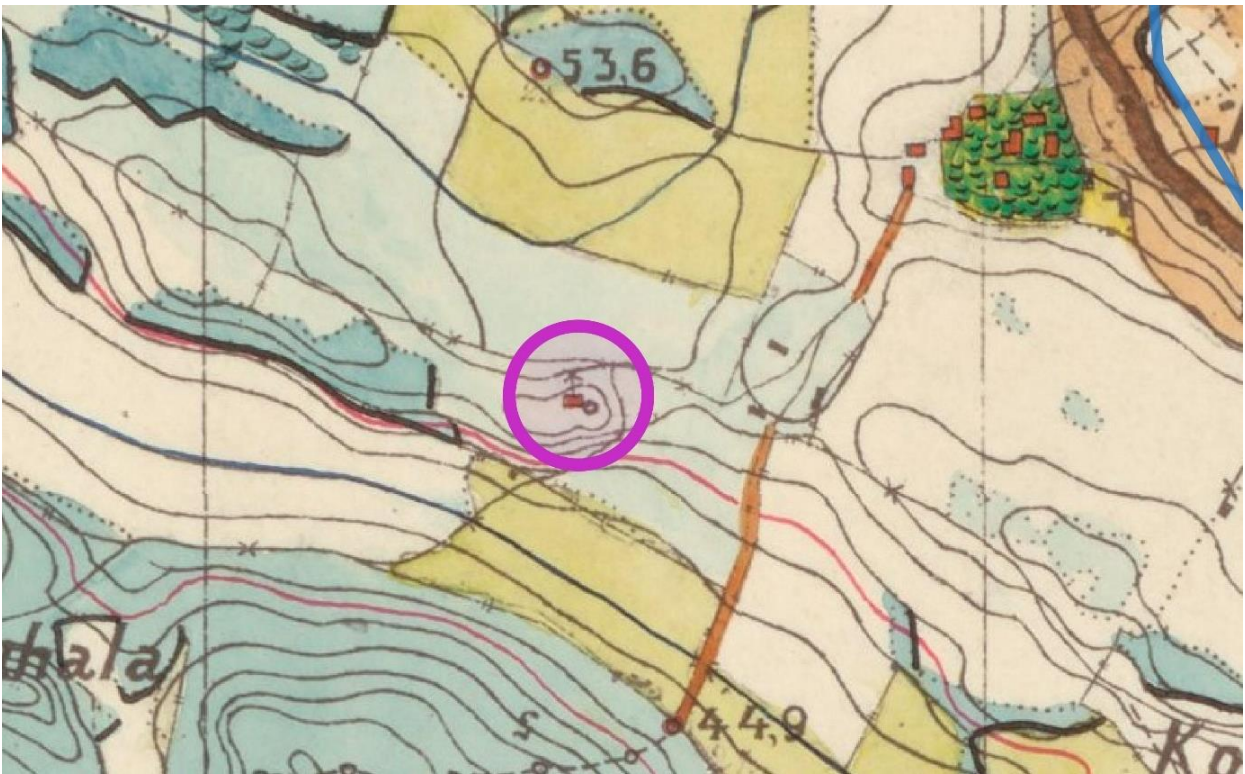
Pikku-Sietikka-nimisen metsäalueen kohdalla on vuoden 1875 Senaatin kartalle merkitty talo/torppa nimeltä Kokkila. 1940–1990-lukujen kartoilla se on jo autoitunut. Maastossa on nähtävissä rakennuksen jäännöksiä (raportin

kohde nro 20 *Kokkila*). Nykyisen Rantalan tilan itäpuolella on sijainnut Seppälä-niminen talo; paikka on nykyisin asuttamaton ja rakentamaton (raportin kohde nro 21 *Seppälä*).

Senaatin kartalle on merkitty tuulimylly Koiskalan kylän kaakkoispuolella olevalle mäelle. Mitään viitteitä myllystä ei kuitenkaan paikalla enää todettu.

Myllymäen pohjoisosassa, heti Koivukummunkadun eteläpuolella, on vuoden 1949 ilmakuvasuuri rakennus, mahdollisesti lato tms. Maastossa (kohdassa N 6762046 E 434189) todettu lohkokivinen pengerrys/perustuksen jäännös liittyy todennäköisesti kyseiseen paikalla olleeseen rakennukseen.



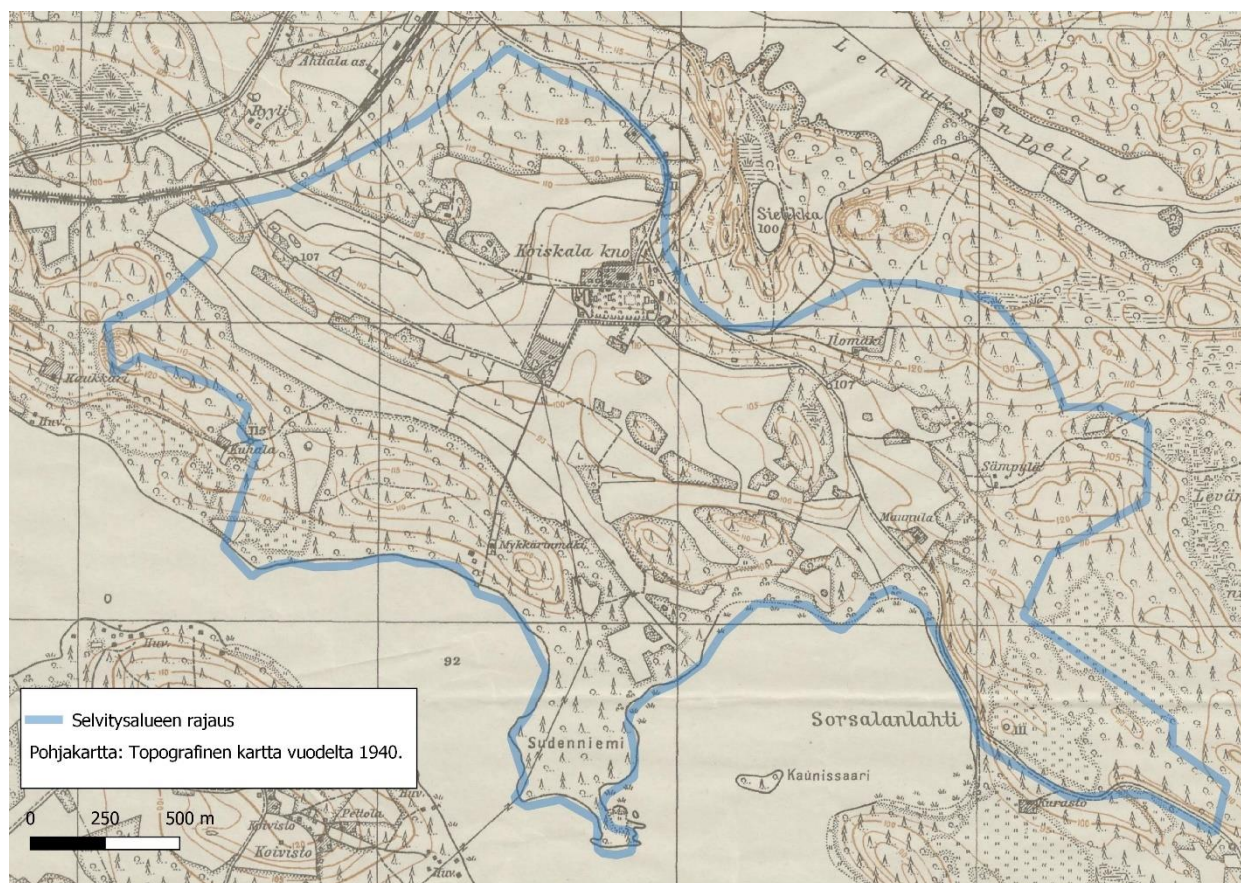


Vuoden 1875 Senaatin kartalle on merkitty mylly nykyisen Koivukummunkadun eteläpuolelle (ympyröity kartalle violetilla). Maastossa varsinaisesta myllypaikasta ei todettu mitään jäännöksiä. Koiskalan kartan pihapiiri erottuu vihreänä ja sen rakennukset punaisina kuvan oikeassa yläreunassa.



Kivirakennetta Myllymäen eteläpuolisella rinteellä. Jäännös saattaa liittyä paikalla 1940-luvulla olleeseen rakennukseen.





Selvitysalue vuoden 1940 kartalla (Topografinen kartta 1940).

### 3.3. Yleiset maastohavainnot

Tutkimusalueen rannat ovat pääosin matalaa vesijättömaata tai kivikkoista ja jyrkkää maastoa. Alue on paikoin hyvin vaikeakulkuista eikä kovinkaan potentiaalista asutukselle tai esimerkiksi viljelylle, edes pienimuotoiselle.

Hieman korkeammilla kohdilla rannan tuntumassa on muutamia pienialaisia vähäkivisempiä tasanteita. Näille kohdin sijoittuvatkin alueella ennestään tunnetut kivikautiset asuinpaikat.

Nykyisten peltojen reunoilla metsän rajassa on lähes koko alueella suuria kivikasoja. Kasat ovat pelloilta eri aikaan kerättyjä ja metsän reunaan kasattuja. Osa kivistä hyvin suuria, mahdollisesti traktoriaikaan siirrettyjä. Osa pelloja reunustavista kivikoista on sammaloitunut. Nämä pelloja reunustavat laajahkotkin

lohkare- ja kivalueet poikkeavat tyyliltään ja sijainniltaan alueella todetuista vanhemmista raivausröykkiöistä, jotka sijoittuvat metsäalueille nykyisistä pelloista hieman etämmälle (raportin kohteet nro 17, 22, 33).

Alueella todettiin muutamia suuria kuoppia, joiden halkaisija on luokkaa 9 m. Osa niistä sijoittui peltojen laidolle aivan metsän reunaan. Näitä suuria vallisia kuoppia oli mm. Pikku-Sietikan metsäsaarekkeen länsireunalla. Kuopat näkyvät hyvin selvästi mm. vuoden 1946 ilmakuvassa tuoreina. Kuoppia on myös metsäisillä kohdilla, jolloin ne on vaikeampi havaita ilmakuvassa, mutta nekin vaikuttavat samanlaisilta kuin ilmakuvista todennettavat. Rakenteet liittyvät maanviljelykseen. Osa kuopista on täytetty jossain vaiheessa, jolloin niistä on jäljellä vain rengasmaisen säännöllisen muotoinen valli.





*Matala, vallillinen ja täytetty kuoppa. Rakenne näkyy tuoreena kaivantona/kuoppana vuoden 1946 ilmakuvassa.*



*Metsää tutkimusalueen luoteisosassa.*





*Peltoaluetta Koiskalan kylänpaikan luoteispuolella.*



*Niittyä röykkiöalueen (raportin kohde nro 17, Koiskala N) eteläpuolella.*



### 3.4. Ennestään tunnetut kohteet

#### 1. Lahti Sudenniemi

Muinaisjäännösrekisterin tunnus: 1000001403  
(kiinteä muinaisjäännös)

Tyyppi: asuinpaikat

Ajoitus: kivikautinen

N 6760633 E 434586 (muinaisjäännösrekisterin koordinaatit)

Aiemmat tutkimukset: Hannu Poutiainen 2003 inventointi

Aiemmat löydöt: KM 33919:1–6

Vuosien 2021–2022 inventoinnin löydöt: –

Muinaisjäännösrekisteri: Asuinpaikka sijaitsee Kymijärven keskiosan pohjoisrannalla, etelään työntyvässä Sudenniemessä. Paikalla on selvä, kauniisti kaartuva rantaterassi, joka aukeaa

etelään ja kaakkoon. Löydöt (keramiikkaa, piikaavin, kvartseja) ovat peräisin koekuopista. Ne tehtiin noin 50 x 10 m:n alueelle, jossa terassi on ympäristöön verrattuna tasainen ja jokseenkin kivetön. Yhdessä koekuopassa todettiin kulttuurikerros. Paikalta on rantaan noin 50 metriä.

Inventointi 2021–2022: Tutkimuksessa ei tehty merkittäviä uusia havaintoja. Vuoden 2003 inventointiraportissa esitetylle löytöalueelle tehtiin runsaasti koekuoppia, samoin löytöalueen ympäristöön. Yhdessä kuopassa todettiin epämääräinen nokikerros, mutta ei mitään löytöjä. Muutoin koekuopissa ei todettu mitään huomioitavaa.

Kohteelle tehty muinaisjäännösrajaus ehdotus perustuu vuoden inventoinnin 2003 havaintoihin sekä topografiaan, ja se pitää sisällään koekuopan, jossa todettiin nokimaata.

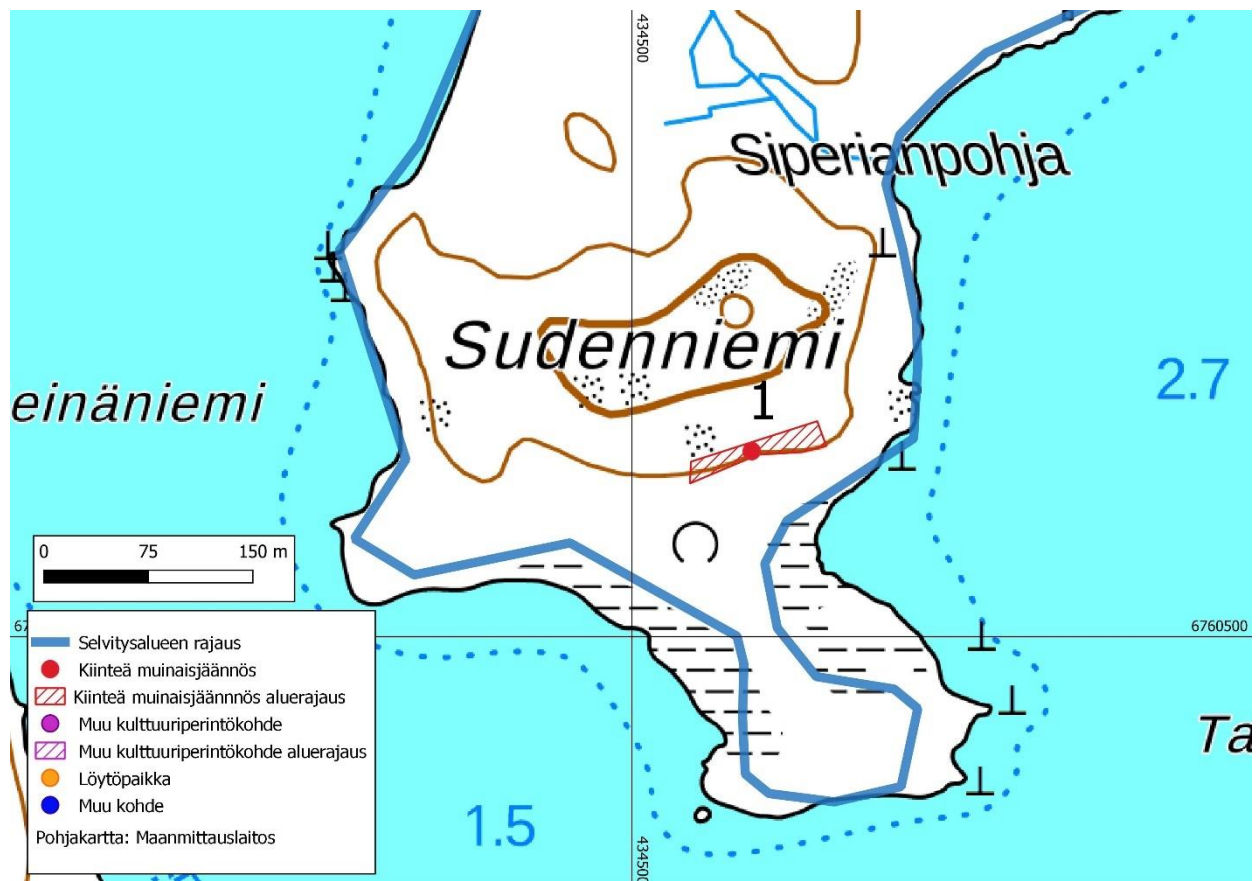


*Sudenniemi, tasainen terassialue, jolle tehtiin koekuoppia.*





*Sudenniemi, tasainen maastokohta, jolle tehtiin koekuoppia.*



*Muinaisjäänöskohteen Sudenniemi rajausehdotus.*



## 2. Lahti Mykkyri

Muinaisjäännösrekisterin tunnus: 1000001402  
(kiinteä muinaisjäännös)

Tyyppi: asuinpaikat

Ajoitus: kivikautinen

N 6761222 E 434316 (muinaisjäännösrekisterin koordinaatit)

Aiemmat tutkimukset: Hannu Poutiainen inventointi 2003

Aiemmat löydöt: KM 33918:1

Vuosien 2021–2022 inventoinnin löydöt: –

Muinaisjäännösrekisteri: Asuinpaikka sijaitsee Kymijärven luoteisosan pohjoisrannalla, Sundenniemen pohjoispuolisten kallioiden luoteispuolella. Paikalla on pitkä mutta melko kapea tasanne. Törmän laen tasaisen osan leveys on noin 8 m, muutoin se viettää loivasti alas järvelle päin kohti törmän reunaan. Samoin törmän laki nousee tasaisen osan jälkeen noin 20 m matkan, minkä jälkeen maasto muuttuu jyrkähköksi rinteeksi. Löydöt (kvartseja) tulivat koekuopista. Alueella, josta löydöt tulivat, maalaji on hiekka, muualla se on hiesu. Puusto on kuusta, haapaa ja yksittäisiä mäntyjä.

Inventointi 2021–2022: Vuoden 2003 inventoinnin löytöalueelle ja etenkin sen ympäristöön tehtiin useita koekuoppia kahden arkeologin työryhmällä. Koekuopissa ei todettu löytöjä tai kulttuurikerrosta. Aluetta myös kairattiin vuoden 2003 löytöalueen reunoilla, mutta paikalla ei todettu kulttuurikerrosta.

Muinaisjäännösrajaus ehdotus perustuu paikalla 2003 tehtyihin havaintoihin; tuolloin alueelle tehdyistä koekuopista otettiin talteen 14 kvartsi-iskosta. Koekuopituksen perusteella ei ole ainakaan syytä olettaa, että muinaisjäännösalue olisi vuoden 2003 havaintoaluetta huomattavasti laajempi.



*Arttu Tokoi kaivaa koekuoppaa tasanteelle.*

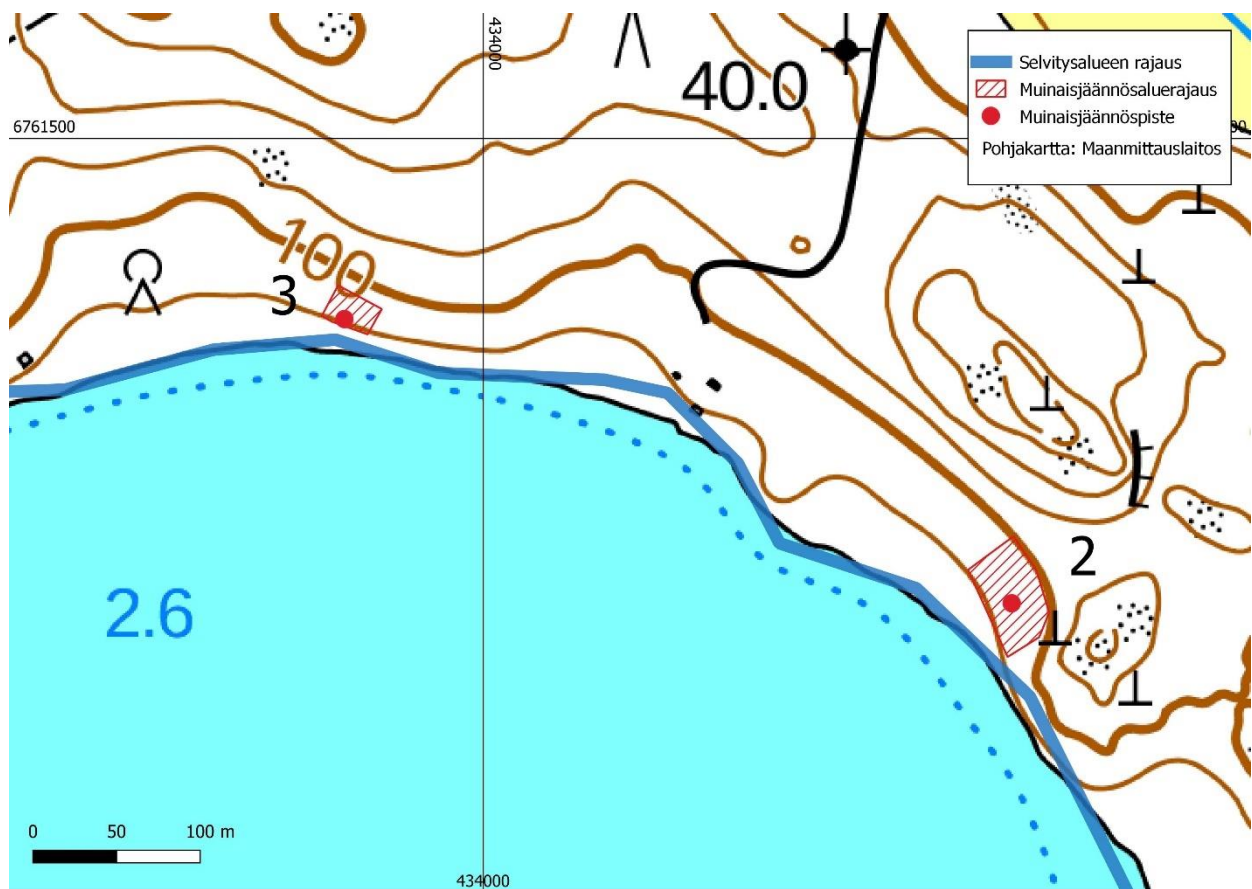


*Tasanteelle tehty koekuoppa.*





Vuoden 2003 löytöaluetta, jolle tehtiin koekuoppia 2021. Kuva etelään.



Kohteiden Mykkyri ja Kaukkari ehdotetut aluerajaukset.



### 3. Lahti Kaukkari

Muinaisjäännösrekisterin tunnus: 1000001401  
(kiinteä muinaisjäännös)

Tyyppi: asuinpaikat

Ajoitus: kivikautinen

N 6761392 E 433917 (muinaisjäännösrekisterin koordinaatit)

Aiemmat tutkimukset: Hannu Poutiainen inventointi 2003

Aiemmat löydöt: KM 33917: 1–2, asuinpaikkalöytöjä

Vuosien 2021–2022 inventoinnin löydöt: –

Muinaisjäännösrekisteri: Mahdollinen asuinpaikka, joka sijaitsee Kymijärven pohjoisrannalla, Kuhalankärjestä noin 600 m itään, paikassa missä muinainen pieni lahdenpohjukka vaihtuu loivaksi ja heikosti ulos työntyväksi niemeksi. Paikalla on jyrkähkön rinteän juurella

tasanne, joka aukeaa järvelle etelään. Löydöt (keramiikkaa) tulivat koekuopasta tasanteen keskivaiheilta. Paikalta on etelään rantatörmän reunaan 5 m ja nykyiseen rantaviivaan 11 m, ja pohjoiseen rinteeseen tyveen 3 m. Itä-länsisuunnassa tasanne on n. 30 m. Maalaji paikalla on hietamoreeni, puusto mäntyä, kuusta ja pihlajaa.

Vuoden 2003 inventointiraportin mukaan Taiselta maastokohdalta löytyi kahdeksan savastianpalaa ja yksi kvartsi-iskos.

Inventointi 2021–2022: Vuoden 2003 kaikki löydöt ovat tulleet ilmeisesti samasta koekuopasta. Nyt alueelle tehtiin laajemmin koekuoppia ja aluetta tutkittiin myös kairaamalla.

Mitään uusia havaintoja kyseisellä alueella ei kuitenkaan tehty. Asuinpaikka on näin ollen todennäköisesti hyvin suppea-alainen.

Uusi muinaisjäännösalueajatus perustuu vuoden 2003 inventoinnin havaintoihin ja alueen topografiaan.

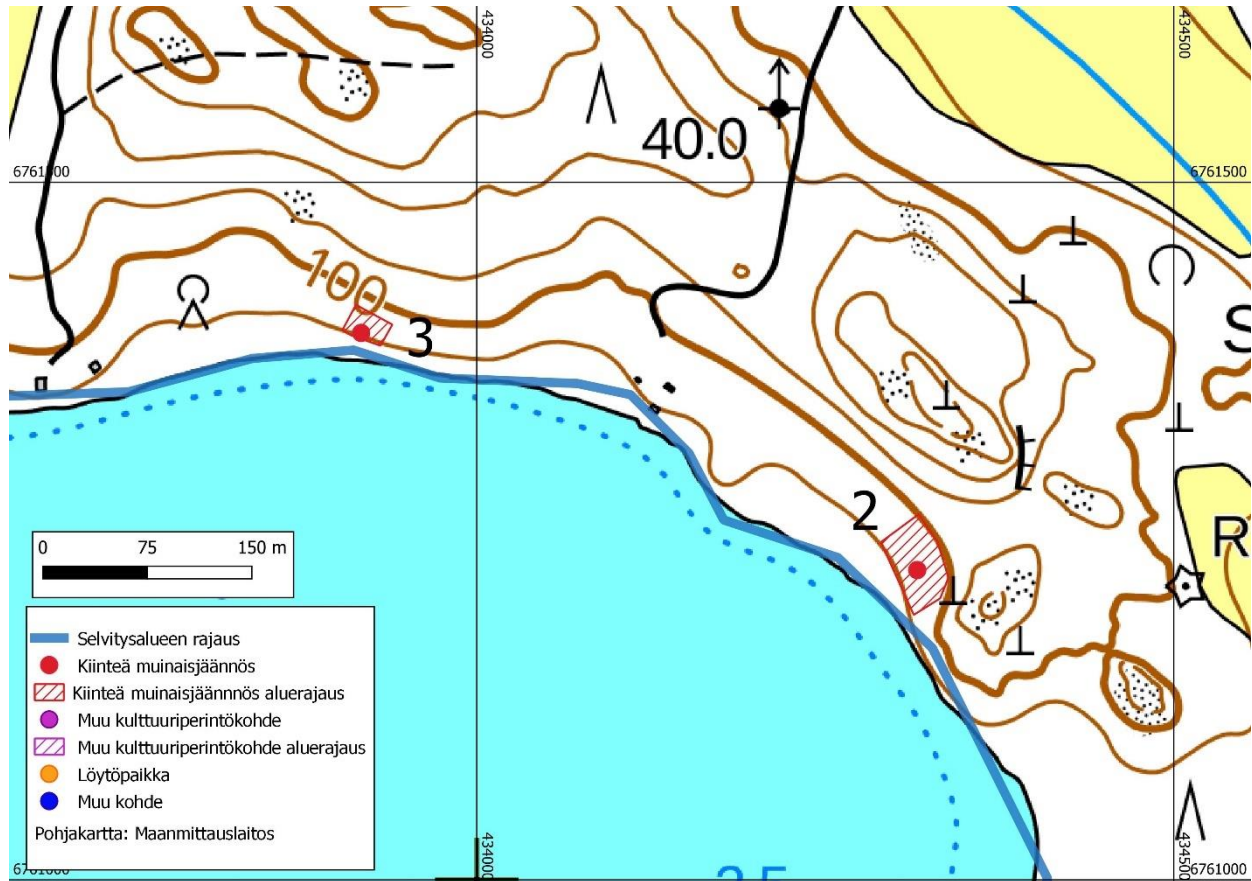


Ranta-aluetta asuinpaikan edustalla. Kuva kaakkoon.





Rannan läheisyydessä sijaitsevalle hiekkatasanteelle tehty koekuoppa. Kuva etelään.



Kaukari-niminen kohde on nro 2, Mykkyri nro 3.



#### 4. Lahti Kuhalankärki

Muinaisjäännösrekisterin tunnus: 398010026  
(kiinteä muinaisjäännös)

Tyyppi: asuinpaikat

Ajoitus: kivikautinen

N 6761382 E 433537 (muinaisjäännösrekisterin koordinaatit)

Aiemmat tutkimukset: Vadim Adel inventointi 2002

Aiemmat löydöt: KM 32991, kvartsi-iskoksia

Vuosien 2021–2022 inventoinnin löydöt: –

Muinaisjäännösrekisteri: Asuinpaikka sijaitsee Kymijärven Myllypohjan koillisrannalla, Kuhalankärjen koillispuolella pienellä, tasaisella savipellolla. Kvartseja kerättiin 20 m leveältä alueelta n. 120 m:n matkalta pellon eteläreunaa pitkin, niemen kärjessä olevan talon itäpuolella.

Inventointi 2021–2022: Tutkimusajankohtana pelto kasvoi heinää, eikä pintapoimintaa voinut tehdä. Viljelyksessä olevalla alueella ei tehty koekuoppia, vaan aluetta tutkittiin jonkin verran kairaamalla mahdollisen kulttuurikerroksen havaitsemiseksi. Mitään viiteitä siitä ei kuitenkaan todettu.

Alueella ei tehty uusia havaintoja. Muinaisjäännösrajaus ehdotus perustuu vuoden 2002 inventoinnin havaintoihin.



*Peltoaluetta kuvattuna lounaaseen.*





Peltoaluetta, jolta vuonna 2001 löytyi kvartsi-iskoksia. Kuva etelälounaaseen.



Kohteen Kuhalankärki rajausehdotus.



## 5. Lahti Koiskala

Muinaisjäännösrekisterin tunnus: 1000024125

Ehdotetaan statukseksi: kiinteä muinaisjäännös (vanha status: mahdollinen muinaisjäännös)

Tyyppi: asuinpaikat

Ajoitus: historiallinen

N 6762040 E 434427 (muinaisjäännösrekisterin koordinaatit)

Aiemmat tutkimukset: Esko Tikkala, Päivi Taipale ja Eetu Sorvali arkistotutkimus 2012

Aiemmat löydöt ja alakohteet:

KM 40923:1–3 pronssirenkaan ja -ketjun katkelma (N 6762060 E 434315)

KM 40923:4 kuusikulmainen pronssikello (N 6762110 E 434530)

KM 40923:5 raha (N 6761950 E 434500)

Vuosien 2021–2022 inventoinnin löydöt: –

Muinaisjäännösrekisteri: Koiskalassa on ollut vuonna 1539 19 tilaa ja vuonna 1571 tilaluku on ollut 13. Kylätontin koillispuolella on sijainnut Koiskalan kartano (398500002), josta varhaisimmat lähteet ovat vuodelta 1478.

Koiskalan kylänpaikka on paikannettu ja rajattu vuonna 2012 tehdyssä arkistonselvityksessä. Paikannus ja rajausta perustuvat ns. Kuninkaan karttaan. Rajaus on suuntaa antava, eikä selvityksen yhteydessä ole tehty maastotarkastusta.

Vuonna 2015 kohteen länsi-, pohjois- ja itäreunoilta on löytynyt metallinetsinnässä pronssi-riipus, rannerenkaan katkelma, pronssiketjun katkelma, pronssikello ja raha (1/2 äyri, 1566) (KM 40923: 1–5, ks. alakohteet). Riipus ja rannerenkaan katkelma ovat mahdollisesti rautakautisia löytöjä. Esineiden löytösyvyys pellon kyntökerroksessa oli noin 5–25 cm.

Inventointi 2021–2022: Nyt tehdyssä selvityksessä kylänpaikka paikannettiin vuosien 1692

(Forssell), 1846 (Stjernvall), 1842 (Pitäjänkartta), 1776–1805 (Alanen & Kepsu 1989) ja 1875 (Senaatin kartta) perusteella.

Vuoden 1692 karttaa ei voi asemoida aivan tarkasti. Laajahkolle ja yhtenäiselle kylätontille on merkitty seitsemän taloa. Ne näyttävät sijainneen nykyisten peltojen keskellä Siperiantien ja Mykkyrintien risteyksen pohjoispuolella ko. hoavalla joutomaakumpareella ja osin myös sitä ympäröivällä alueella.

Vuoden 1846 tiluskartalla (Stjernvall 1846) samalle kohdalle ei ole enää merkitty tonttimaata, mutta kartalla on pienempi tontti em. alueen kaakkoispuolella, Siperiantien eteläpuolella. On mahdollista, että myös vuoden 1692 kartan tonttimaa on ulottunut tänne.

Vuoden 1842 pitäjänkartalla kylänpaikka kattaa em. laajemman tontin sekä pienemmän erillisen tonttimaan sen kaakkoispuolella samassa kohdassa kuin vuoden 1846 kartassa. Senaatin kartalla (1875) isommalla tontilla ei ole enää asuinrakennuksia, mutta talousrakennuksia sinne on merkitty. Erillinen kaakkoinen tonttimaa on nyt peltoa.

Vuoden 1940 kartan ja 1946 ilmakuvan perusteella em. isomman kylätontin alue on tuolloin ollut tiiviisti rakennettu. Paikalla on oletettavasti ollut talousrakennuksia.

Tutkimushetkellä em. joutomaakumpareella oli yksi suuri talousrakennus. Maastossa oli todettavissa runsaasti lähinnä betonisia mutta myös lohkokivisiä rakennusten perustusten jäännöksiä.

Tälle alueelle tehdyissä koekuopissa todettiin hieman tiiltä ja hiiltä. Selvää kulttuurikerrosta ei voitu tunnistaa. Heinittynyttä kumpareta ympäröiville pelloille tehtiin koekuoppia. Näissä ei kuitenkaan todettu mitään viitteitä kulttuurikerroksesta. Myöskään pintapoiminnassa ei tehty uusia havaintoja.

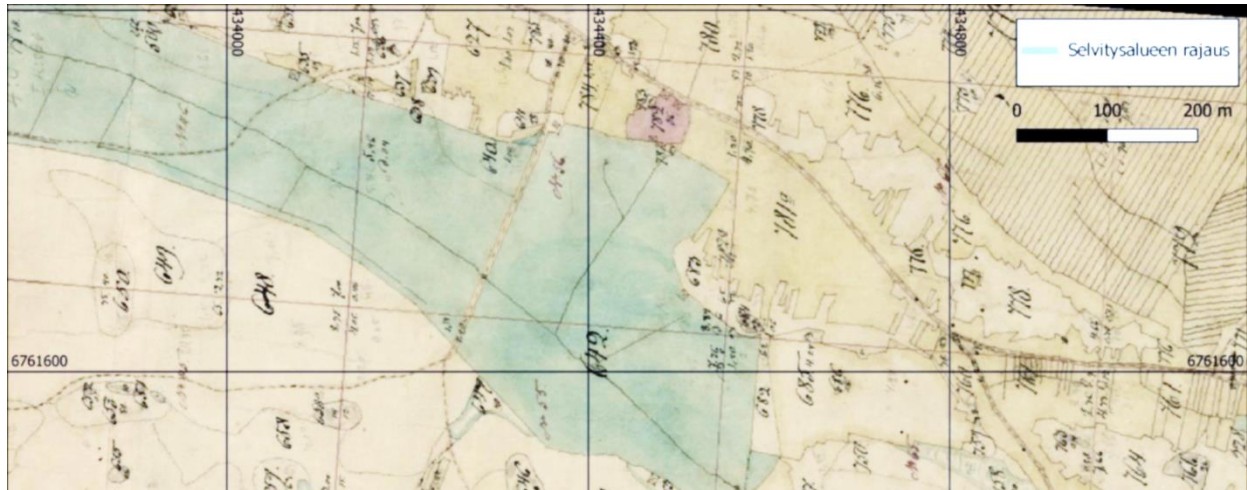
Kumpareen korkeimman kohdan kaakkoispuoleisella pellolla, Siperiantien eteläpuolella, todettiin pintapoiminnassa palanutta savea ja rautuneita kiviä. Tälle kohdalle tehdyissä koekuopissa todettiin takonaula ja rautakuonaa



sekä selvä tumma kulttuurikerros. Löytöjen perusteella kulttuurikerrosta ei saatu ajoitettua, mutta löytöalue sijoittuu 1846 kartalla (Stjernvall 1846) ja vuoden 1842 pitäjänkartalle merkitylle tonttimaalle. Löytöjä ei otettu talteen.

Koiskalan kylänpaikalle ehdotetaan suojelustukseksi *kiinteä muinaisjäännös*. Ehdotus no-

jautuu Museoviraston oppaaseen (Inventointiohje 2015). Kylänpaikka on merkitty 1600- ja 1700-luvun kartoille ja alueen lähistöltä tunnetaan useita rautakauden löytöjä. Inventoinnissa kyläntontille tehdyissä koekuopissa todettiin löytöjä sekä kulttuurikerrosta. Rajausehdotus (ks. karttaa alla) perustuu vanhoihin karttoihin sekä maastossa tehtyihin havaintoihin.



Koiskalan kylän tonttimaaa (punaisella) vuoden 1846 tiluskartalla (Stjernvall 1846).



Koiskalan kylänpaikka näkyy muuta maastoa korkeamana kohtana kuvan keskellä. Kumpareella kasvaa suuria puita. Sen kaakkoisosassa on nykyisin peltoa.





*Koiskalan kylänpaikan kaakkoisosaa pellolla. Tällä kohdin on ollut tonttimaata vuoden 1846 kartalla, ja sen jälkeen paikka on ollut peltoa. Kuva länsiluoteeseen.*



*Korkeimman kohdan kaakkoispuoleiselle pellolle tehdyssä koekuopassa todettiin tummaa maata, rautakuonaa ja palanutta savea.*

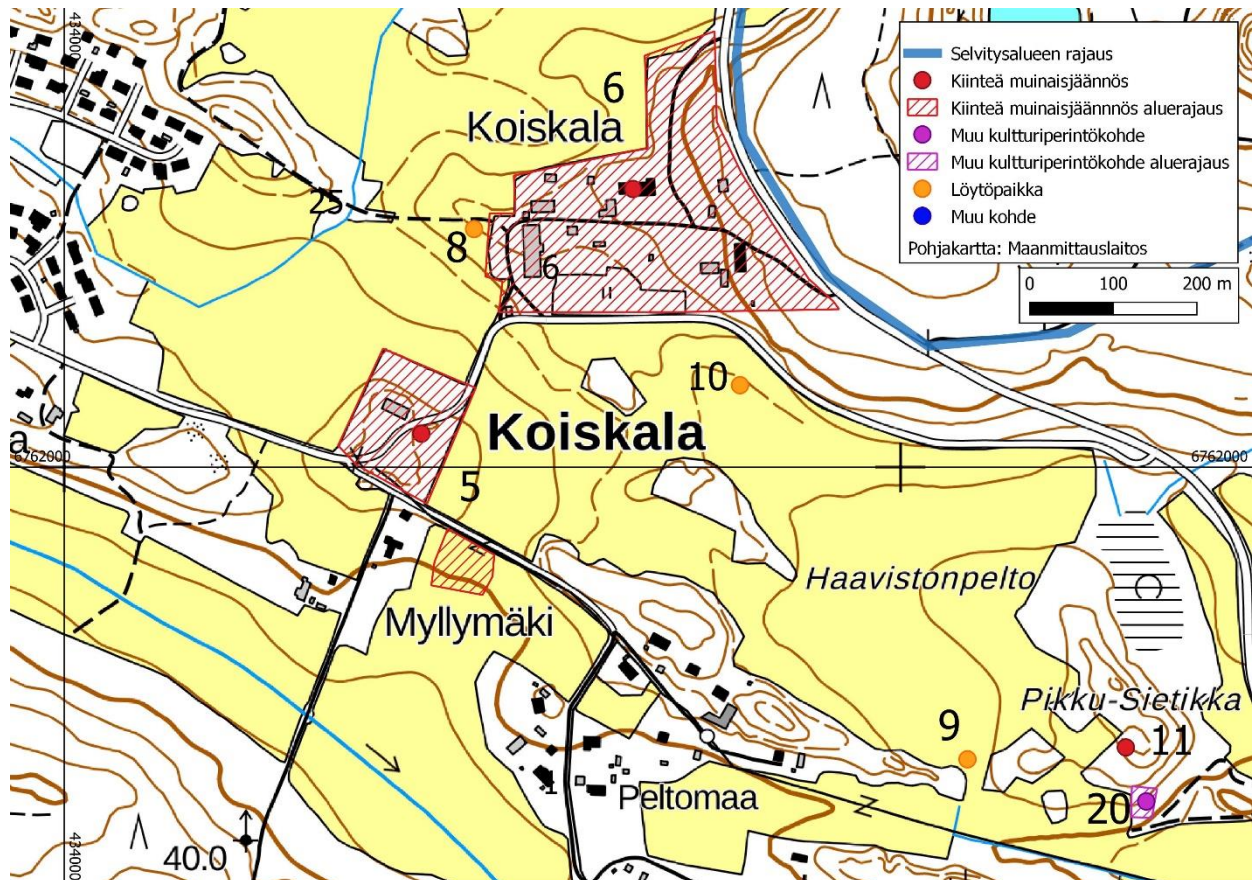


*Koiskalan kyläkumpareen länsireunaa ja sen länsipuolella olevaa peltoaluetta. Peltoalueelta on tehty metallinpaljastinlöytöjä. Nyt tehdyssä inventoinnissa ei peltoalueella ei tehty uusia havaintoja.*





Kyläkumpareen pohjoisosaa. Kylänpaikan poikki kulkee tie, joka johtaa Koiskalan kartanolle.



Kylänpaikalle (kohde 5) ehdotettu raja, joka koostuu kahdesta erillisestä osasta.



## 6. Lahti Koiskalan kartano

Muinaisjäännösrekisterin tunnus: 398500002

Ehdotetaan statukseksi: kiinteä muinaisjäännös (aikaisempi status: mahdollinen muinaisjäännös)

Tyyppi: asuinpaikat

Ajoitus: historiallinen

N 6762333 E 434680

Aiemmat tutkimukset: Esko Tikkala, Päivi Taipale ja Eetu Sorvali arkistotutkimus 2012

Aiemmat löydöt: KM 16245:1, rautakirves; KM 19164:1, piikärki

Vuosien 2021–2022 inventoinnin löydöt: –

Muinaisjäännösrekisteri: Koiskalan kartano mainitaan ensimmäisen kerran vuonna 1478. Entisen Koiskalan kartanon tienoilla on keskiaikaisen kyläasutuksen jäänteitä. Alueella on myös kulttuurimaisemallista arvoa ja lukuisia arkeofyyttejä. Kohteen rajaus perustuu Kuninkaan kartastoon ja on suuntaa antava.

Inventointi 2021–2022: Kartano on kuvattuna vuoden 1692 (Forssell 1692) kartalla. Sen asemointi on suuntaa antava, mutta kartalle mer-

kitty rakennus sijoittunee nykyisen päärakennuksen itäpuolelle, nykyisin rakennetulle ja asutulle kartanon piha-alueelle. Kartanon tonttimaa on merkittynä myös vuoden 1846 kartalle (Stjernvall 1846), vuoden 1842 pitäjänkartalle ja Senaatin kartalle (1875).

Alue on rakennettu ja edelleen asuttu, eikä maastotyössä menty kartanon piha-alueelle tai aivan sen lähetyville.

Kohteen statukseksi ehdotetaan *kiinteä muinaisjäännös* aiemman mahdollisen muinaisjäännöksen sijaan. Ehdotus nojautuu Museoviraston oppaaseen (Inventointiohje 2015). Kartanon paikka on merkitty 1600- ja 1700-lukujen kartoille. Sen ympäristöstä tunnetaan useita rautakaudelle ajoittuvia löytöjä ja on perusteltua olettaa, että niitä on löydettävissä myös kartanon alueelta. Tiedossa ei ole syitä, joiden nojalla voisi olettaa kartanon pihapiirin siirtyneen ensimmäisten keskiaikaisten kirjallisten mainintojen ja 1600-luvun kartta-aineiston välisenä aikana.

Kohteen rajausehdotus (kartta alla) on tehty vuoden 1846 kartan (Stjernvall), vuoden 1842 pitäjänkartan sekä nykyisen piha-alueen rajautumisen perusteella. Näin ollen rajauksen sisälle sijoittuu myös vuoden 1692 kartalle (Forssell 1692) merkitty kartanon paikka.

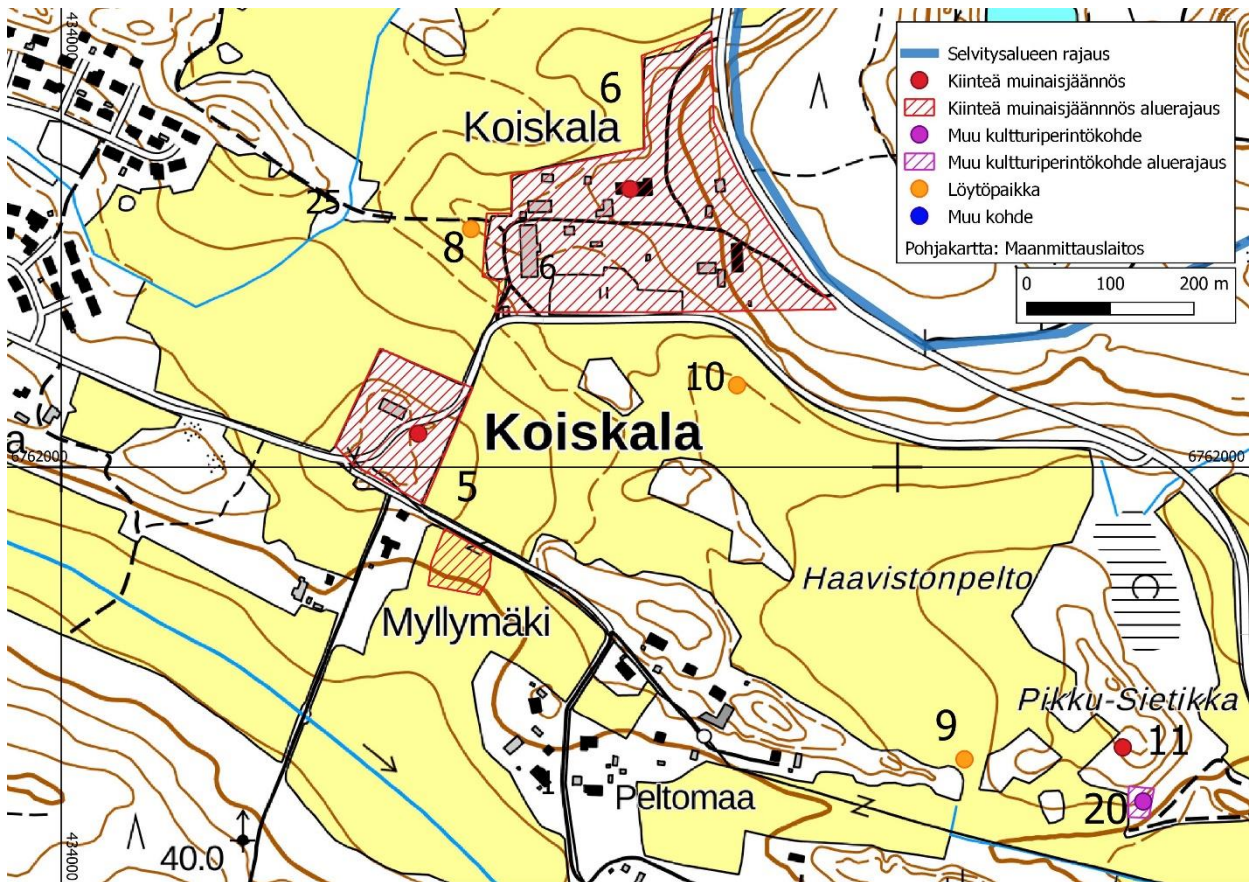


*Koiskalan kartanon aluetta kuvattuna itään. Kuvassa keskellä näkyy kartanon talousrakennuksia (mm. valkoinen vanha meijeri). Nykyinen keltainen edelleen asuttu päärakennus pilkottaa puiden lomassa vasemmalla.*





Kartanon pihapiiri (punaisella) kuvattuna vuoden 1846 kartalla (Stjernvall 1846). Selvitysalueen raja on merkitty sinisellä viivalla.



Koiskalan kartanon (kohde 6 kuvan yläosassa) aluerajausehdotus kartalla. Alueen lounaispuolella Koiskalan kylänpaikka (kohde 5).



7. Lahti Koiskala 2

Muinaisjäännösrekisterin tunnus: 1000027711

Tyyppi: löytöpaikka

Ajoitus: historiallinen

N 6761361 E 435268 (KM 40672:1, hela)

Aiemmat tutkimukset: Eetu Sorvali 2017

Alakohteet:

KM 40674:1, Soikea kupurasolki (N 6761293 E 435356)

KM 40672:2, Hela, punnus (N 6761350 E 435254)

Aikaisemmat löydöt: KM 41304 asuinpaikka-löytöjä.

Vuosien 2021–2022 inventoinnin löydöt: –

Muinaisjäännösrekisteri: Löytöpaikka sijaitsee Koiskalan kylässä Kymijärven pohjoisrannalla, Joutjärven kirkosta 5,5 km itään ja Koiskalan kartanosta 1 km kaakkoon. Esineet KM 40672:1–2 neliön muotoinen hela ja punnus ovat löytyneet metallinetsinnässä 27.5.2015 Kymijärven rantapellostä 10–20 cm syvyydestä. Maaperä on hietaa. Löytöalueen koko on 60 x 60 metriä.

Järven pintaa on laskettu, joten löytöpaikka on alun perin ollut aivan rannalla. Pellosta löytyi myös historiallisen ajan esineitä: metallirengas, solki, nappi ja pieniä tunnistamattomia kappaleita, yhteensä 9 kpl, jotka palautettiin löytäjälle. Lähimmät tunnetut muinaisjäännökset ovat Koiskalan kartanon historiallisen ajan kohteet. Tarkastamaton löytöpaikka.

Toinen löytökohta on pellon itäpäässä kalliisaarekkeen pohjoispuolella noin 5 metrin päässä kalliosta. Soikea kupurasolki KM 40674:1 on löytynyt 4.6.2015 metallinetsinnässä. Muita löytöjä tai rakenteita ei havaittu tällä kohtaa peltoa. Välimatkaa löytöpaikoilla on noin 100 metriä.

Vuoden 2021–2022 inventointi: Tutkimusajan kohtana löytöpaikat olivat heinällä/sängellä, eikä esim. pintapoimintaa voinut tehdä. Peltoalueella löytöpaikkojen lähistöllä tutkittiin kairaamalla mahdollisen kulttuurikerroksen toteutukseksi. Mitään havaintoja sellaisesti ei kuitenkaan tehty.

Löytöpaikkoja ympäröiviä metsäalueita tarkastettiin myös. Näillä kohdilla tehdyt havainnot liittyvät historiallisen ajan maankäyttöön.

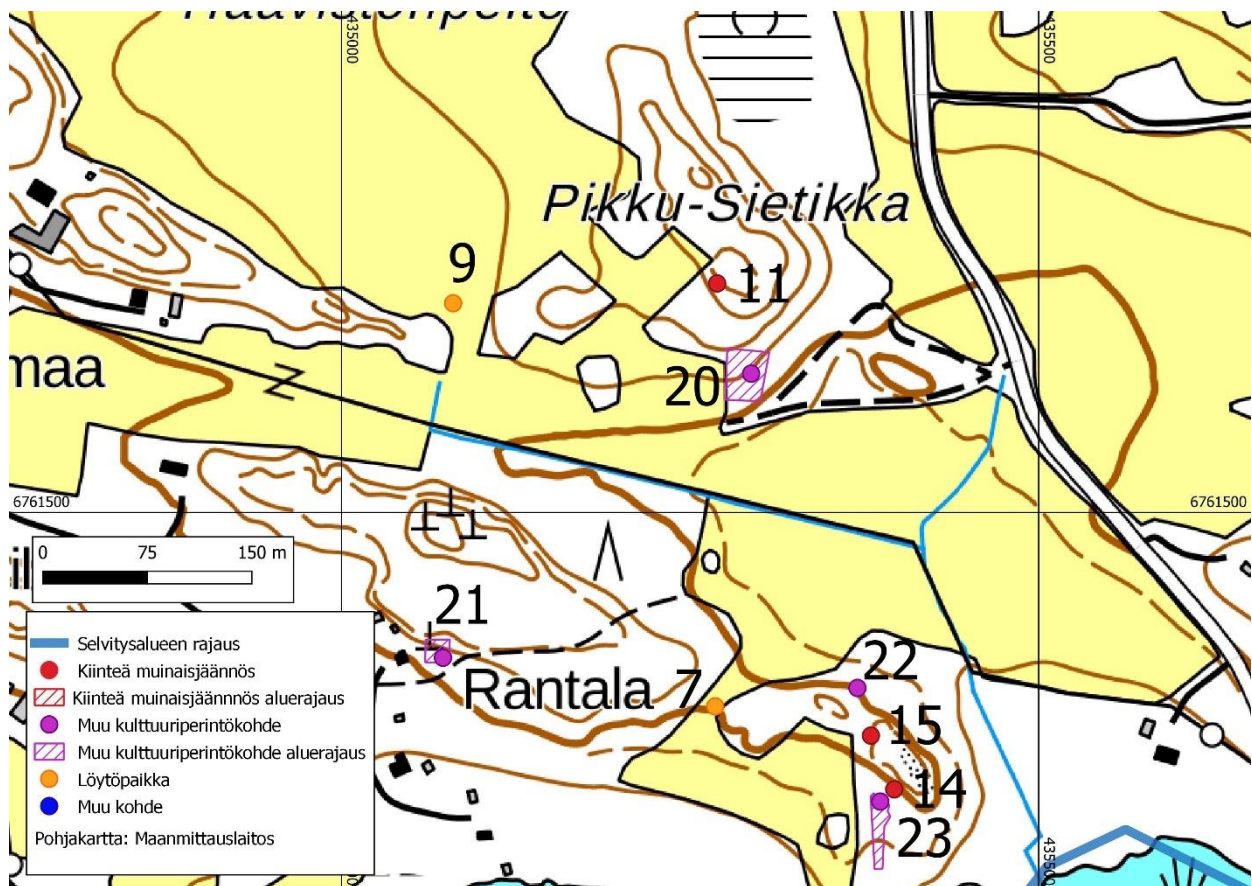


*Löytöpaikan aluetta kuvattuna itään.*





*Kapea peltoalue, jossa löytöpaikka. Tutkimusajankohtana pelto oli sängellä.*



*Koiskala 2 -niminen löytöpaikka kartalla kohdassa nro. 7.*



8. Lahti Koiskala 3

Muinaisjäännösrekisterin tunnus: 1000028469

Tyyppi: löytöpaikka

Ajoitus: historiallinen, rautakautinen

N 6762285 E 434490 (löytöpaikan arvioitu keskikoordinaatti)

Aiemmat tutkimukset: –

Alakohteet:

KM 41037:1, Rannerenkaan katkelma (N 6762315 E 434480)

KM 41037: 2, Sormus (6762310 E 434425)

KM 41037: 3, Koristeellinen linturiipus (N 6762305 E 434470)

KM 4137:4, pronssilevy, mahdollinen koriste-hela (N 6762315 E 434480)

KM 40922:1–6, Raha, soljenkatkelma, sormuksia, heloja (N 6762285 E 434490)

Vuosien 2021–2022 inventoinnin löydöt: –

Muinaisjäännösrekisteri: Kohde sijaitsee Koiskalan kartanon lännenpuoleisella peltoalueella, pellon halki kulkevan tien ja tilan läpi vievän tien risteyskohdan lounaispuolella. Paikalta on löytynyt kesä-heinäkuussa vuonna 2015 metallinetsinnässä raha (1/2 äyri, 1561–1568), pyöreän kupurasoljen kappale, kanta- ja sarasormus sekä kaksi pronssihelaa (KM 40922: 1–6). Löydöt tehtiin noin 50 x 50 m laajuiselta alueelta. Esineiden löytösyvyys pellon kyntökerroksessa oli noin 5–25 cm.

Löytöpaikan pohjoispuolelta, tien toiselta puolelta on löytynyt 16.10.2015 metallinetsinnässä mm. rautakautinen rannerenkaan katkelma ja linturiipus sekä historiallisen ajan sarasormus (KM 41037: 1–4, ks. alakohteet). Esineiden löytösyvyys peltomullassa oli noin 10–25 cm.

Löytöpaikasta noin 100 metriä itään sijaitsee Koiskalan kartano (398500002) ja noin 150 metriä etelään Koiskala (1000024125).

Inventointi 2021–2022: Tutkimusajankohtana peltoalueet oli kynnetty ja pellolla saattoi vapaasti kävellä, sillä kylvöjä ei ollut vielä tehty. Peltoalueella oli siten hyvät olosuhteet pinta-poiminnalle.

Muinaisjäännösrekisterin mukaisen Löytöti-hentymän kohdalla (n. 100 m mpy.) pelto on kivisempää ja hiekkaisempaa kuin peltoalueella muutoin, jossa maa on savisempaa. Osa kivistä vaikutti kuumuuden rapauttamilta. Pellon pinnalla oli pala palanutta savea tai tiiltä (N 6762333 E 434474).

Pellolla kairatessa ei kyseisellä kohdalla kuitenkaan todettu mitään viiteitä kulttuurikerroksesta. Noin 30 cm tasaisen multaisen hieman tummemman muokkauskerroksen alla oli puhdas keltainen hiekka.

Vaikuttaa siltä, että pitkään jatkunut ja jossain vaiheessa syvällekin ulotettu peltojen muokaus on myllännyt mahdolliset paikalla olleet varhaisempia asutusten tai muun maankäytön kuten hautausten jäännökset. Asutuksesta jäljellä on lähinnä pellossa tavattavia irtolöytöjä.

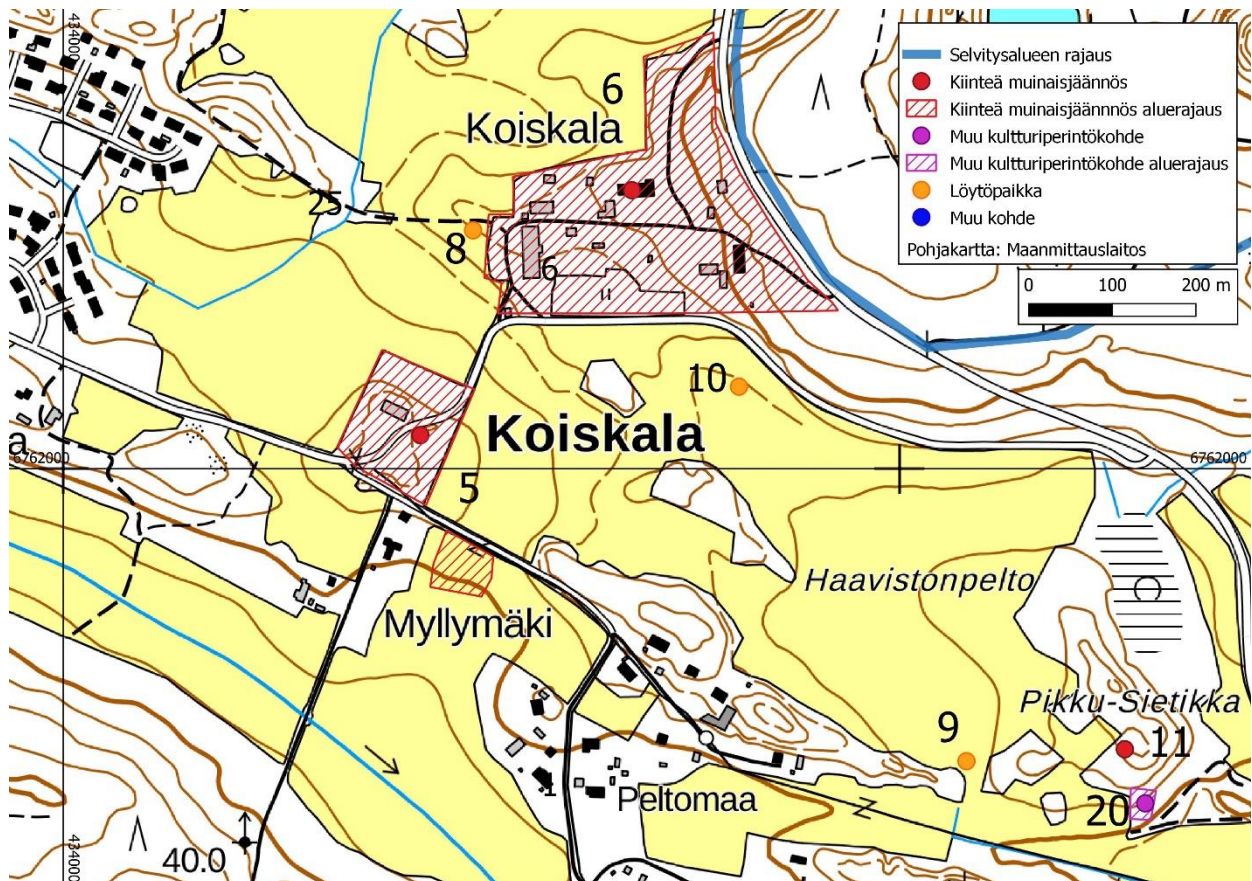


*Pellon korkeimmalla kohdalla multa oli hiekkaisempaa ja tummempaa kuin muutoin peltoalueella. Pellon kohdalla maa oli täysin sekoittunut puhtaaseen pohjamaahan (kellertävä hiekka) saakka.*





Peltoaluetta Koiskalan kartanon länsipuolella. Löytöthentymän kohdalla (n. 100 m mpy) pelto on kivisempää ja hiekkaisempaa kuin peltoalueella muutoin, jossa maa savisempaa. Osa kivisitä vaikutti kuumuuden rapauttamilta. Pellolla kairatessa ei kyseisellä kohdella kuitenkaan todettu mitään viiteitä kulttuurikerroksesta. Noin 30 cm:n paksuisen tasaisen multaisen muokkauskerroksen alla oli puhdas keltainen hiekka.



Koiskala 3 -niminen löytöpaikka kartalla kohdassa nro 8.



9. Lahti Koiskala 4

Muinaisjäännösrekisterin tunnus: 1000028472  
(löytöpaikka)

Ajoitus: historiallinen, rautakautinen

N 6761650 E 435080 (löytöpaikan arvioitu  
koordinaatti)

Aiemmat tutkimukset: –

Aiemmat löydöt: KM 40924:1 Hiusneula

Vuosien 2021–2022 inventoinnin löydöt: –

Muinaisjäännösrekisteri: Löytöpaikka sijaitsee  
780 metriä Koiskalan kartanosta kaakkoon,  
Pikku-Sietikan länsipuolella olevalla peltoalu-  
eella. Paikalta on löytynyt metallinetsinnässä  
historiallisen ajan hiusneula (KM 40824). Sen

löytösyvyys kyntökerroksessa oli noin 5–25 cm.  
Kohde vaatii lisäselvitystä; löytöpaikkaa ei ole  
tarkastettu maastossa.

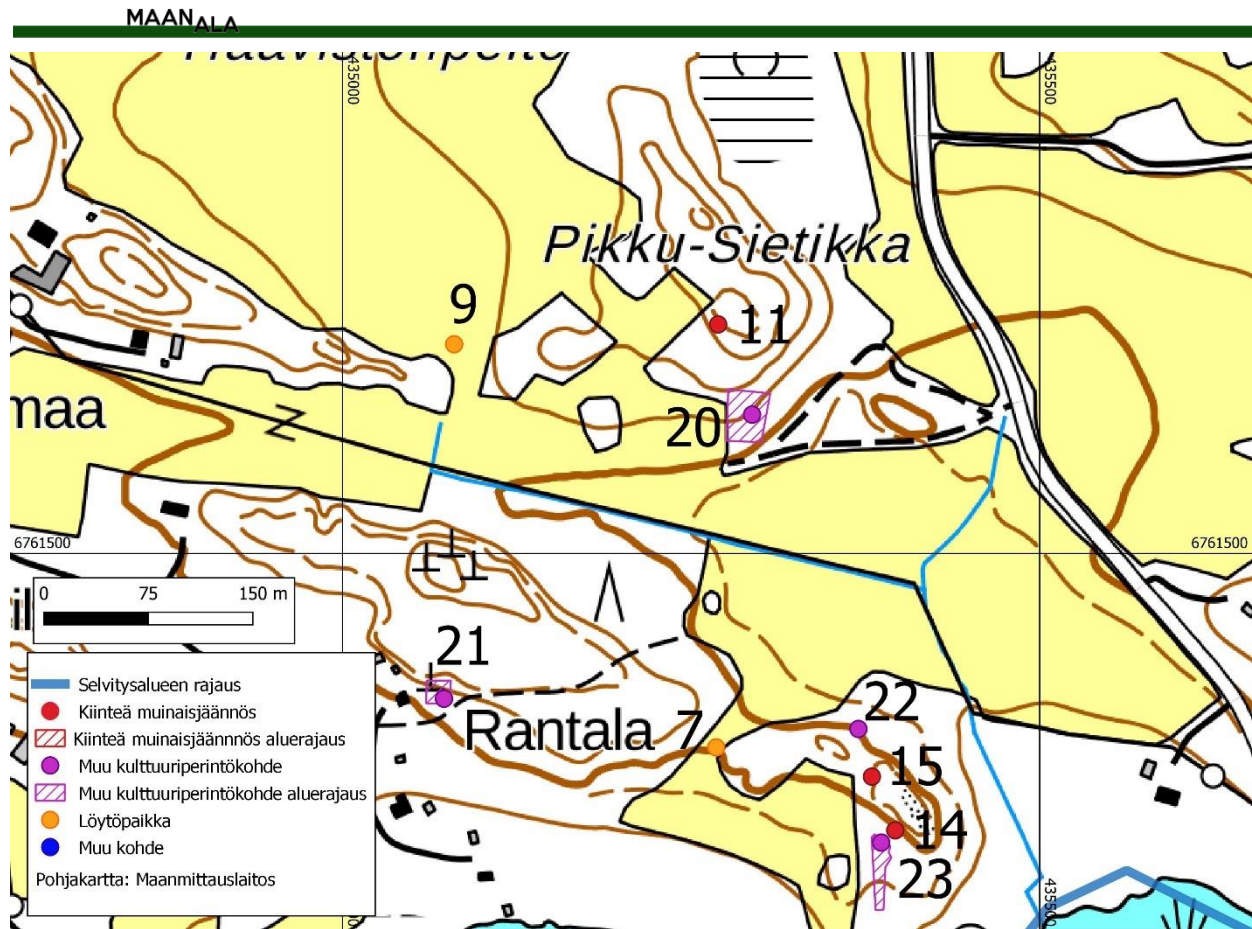
Inventointi 2021–2022: Tutkimusajankohtana  
pelto kasvoi heinää, eikä pellon pinnalta ollut  
mahdollista tehdä havaintoja. Löytöpaikkaa  
ympäröivät muokkaamattomat peltoalueet  
tarkastettiin mahdollisten asuinpaikkojen tai  
muiden löytöä ajoittavien tai selventävien ha-  
vaintojen varalta. Mitään erityistä ei todettu.  
Löytöpaikasta n. 200 m kaakkoon on ollut talo  
vuoden 1875 Senaatin kartalla. Rakennuksen  
perustuksen jäännökset edelleen maastossa  
todettavissa (ks. raportin kohde nro 20 *Kok-  
kila*).

Kohteella ei tehty uusia maastohavaintoja.



*Löytöpaikka sijaitsee savisella pellolla, joka oli tutkimusajankohtana heinällä.*





Löytöpaikka Koiskala 4 on kartalla kohde nro 9.



10. Lahti Haavistonpelto

Muinaisjäännösrekisterin tunnus: 1000027712

Tyyppi: löytöpaikka

Ajoitus: rautakautinen/ajoittamaton

N 6762098 E 434808

Aiemmat löydöt: –

Aiemmat tutkimukset: KM 40673:1 Hela.

Vuosien 2021–2022 inventoinnin löydöt: –

Muinaisjäännösrekisteri: Löytöpaikka sijaitsee Koiskalan kylässä Kymijärven pohjoisrannalla, Joutjärven kirkosta 4,9 km itään, Koiskalan kartanosta 250 metriä kaakkoon. Suorakulmion

muotoinen koristehela KM 40673:1 on löytynyt metallinetsinnässä 27.5.2015 pellostä, ei tarkempia löytötietoja. Tarkastamaton löytöpaikka.

Inventointi 2021–2022: Tutkimusajankohtana pelto oli heinällä, eikä pellolla ollut mahdollista tehdä pintapoimintaa. Löytöpaikan kohdilla peltoa tutkittiin kairaamalla mahdollisen kulttuurikerroksen havaitsemiseksi. Mitään viitteitä sellaisesta ei savisella pellolla tehty.

Löytöpaikan ympäristön metsäalueita tarkastettiin kattavasti lukuun ottamatta Koiskalan kartanon piha-alueen välittömässä läheisyydessä.

Kohteella ei tehty uusia havaintoja.

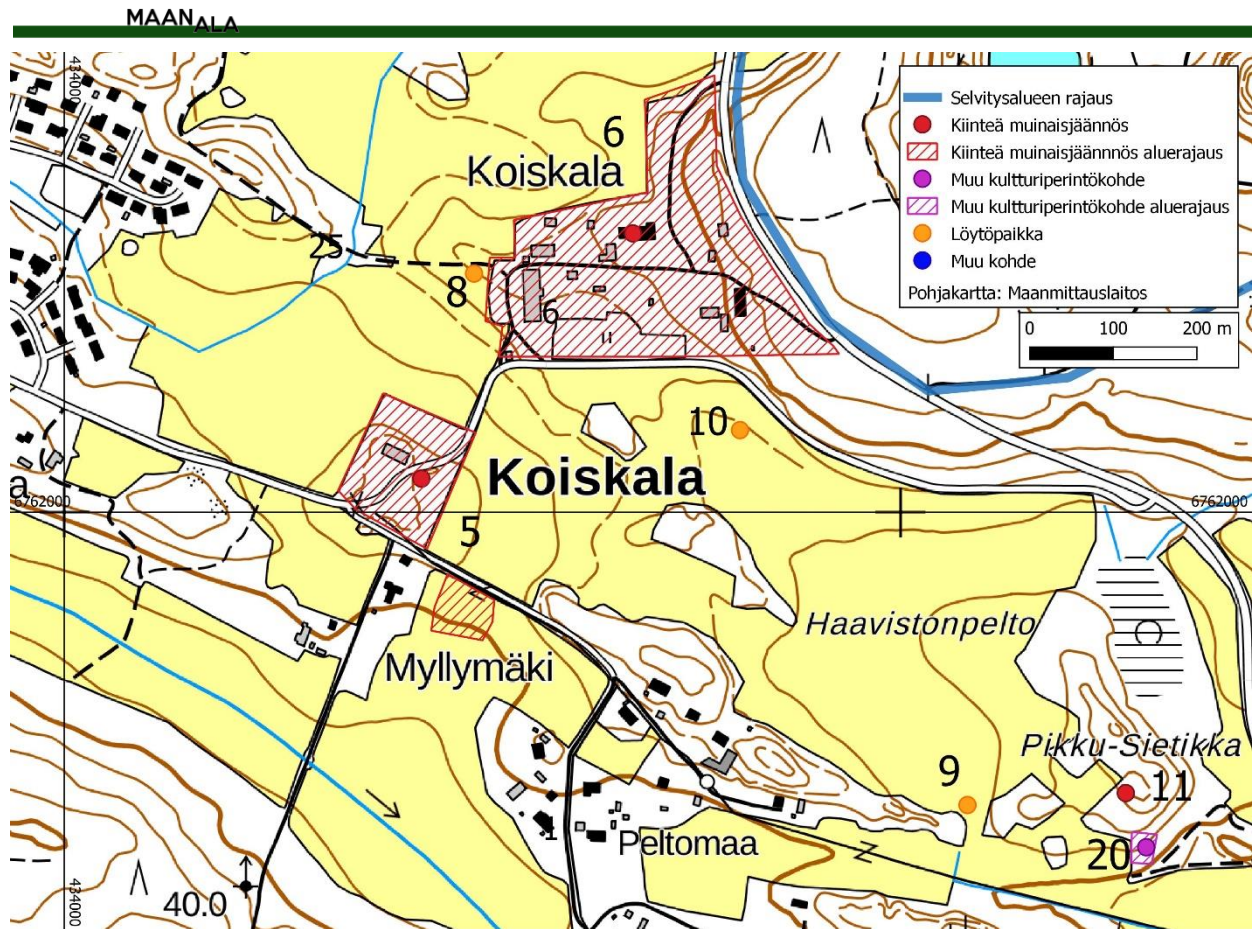


*Löytöpaikka sijaitsee Koiskalan kartanon eteläpuolisella peltoalueella.*



*Haaviston peltoa kuvattuna länteen kohti Koiskalan kartanoa.*





Haavistonpelto-niminen löytöpaikka sijaitsee kohdassa nro 9.



### 3.5. Ennestään tuntemattomat kohteet

#### 11. Lahti Pikku-Sietikka

Uusi kohde (ehdotetaan statukseksi: kiinteä muinaisjäännös)

Tyyppi: työ- ja valmistuspaikka, hiilihauta

Ajoitus: historiallinen/ajoittamaton

N 6761131 E 435831

Vuosien 2021–2022 inventoinnin löydöt: –

Pikku-Sietikka-nimisellä pienellä metsäalueella todettiin loivassa rinteessä vallillinen kuoppa. Kuoppa on kooltaan noin 3 x 3 m. Käiratessa kuopan keskellä todettiin 28 cm paksuisen

puhtaan hiekan alla hiiltä. Kyseessä on todennäköisesti hiilihauta.



Hiilihauta erottuu vaatimattomana kuoppana kuvan keskellä.



Pikku-Sietikan hiilihauta metsäalueella, kartalla kohdassa nro 11.



12. Lahti Maunula 1

Uusi kohde (ehdotetaan statukseksi: kiinteä muinaisjäännös)

Tyyppi: työ- ja valmistuspaikka, naurishauta

Ajoitus: historiallinen/ajoittamaton

N 6761412 E 435768

Vuosien 2021–2022 inventoinnin löydöt: –

Inventointi 2021–2022: Maunulan torpan itäpuoleisella metsäalueella rinteessä todettiin kaksi kuoppaa. Ne ovat muotonsa perusteella

naurishautoja. Kuopat ovat mäen päällä loivassa rinteessä noin kolme metrin etäisyydellä toisistaan.

Vanhoilla kartoilla alue on metsää, kuoppien koillispuolella on vuoden 1846 kartalla (Stjernvall 1846) pelto ja kuoppien pohjoispuolella kulkee polku/tie.

A) vallillinen kuoppa N 6761412 E 435768  
Koko 2 x 5 m, syvyys n. 100 cm.

B) vallillinen kuoppa N 6761413 E 435770  
Koko 2 x 5 m, syvyys n. 100 cm.



*Naurishauta B kuvassa edustalla, sen takana on naurishauta A (lapio kuopan kohdalla)*

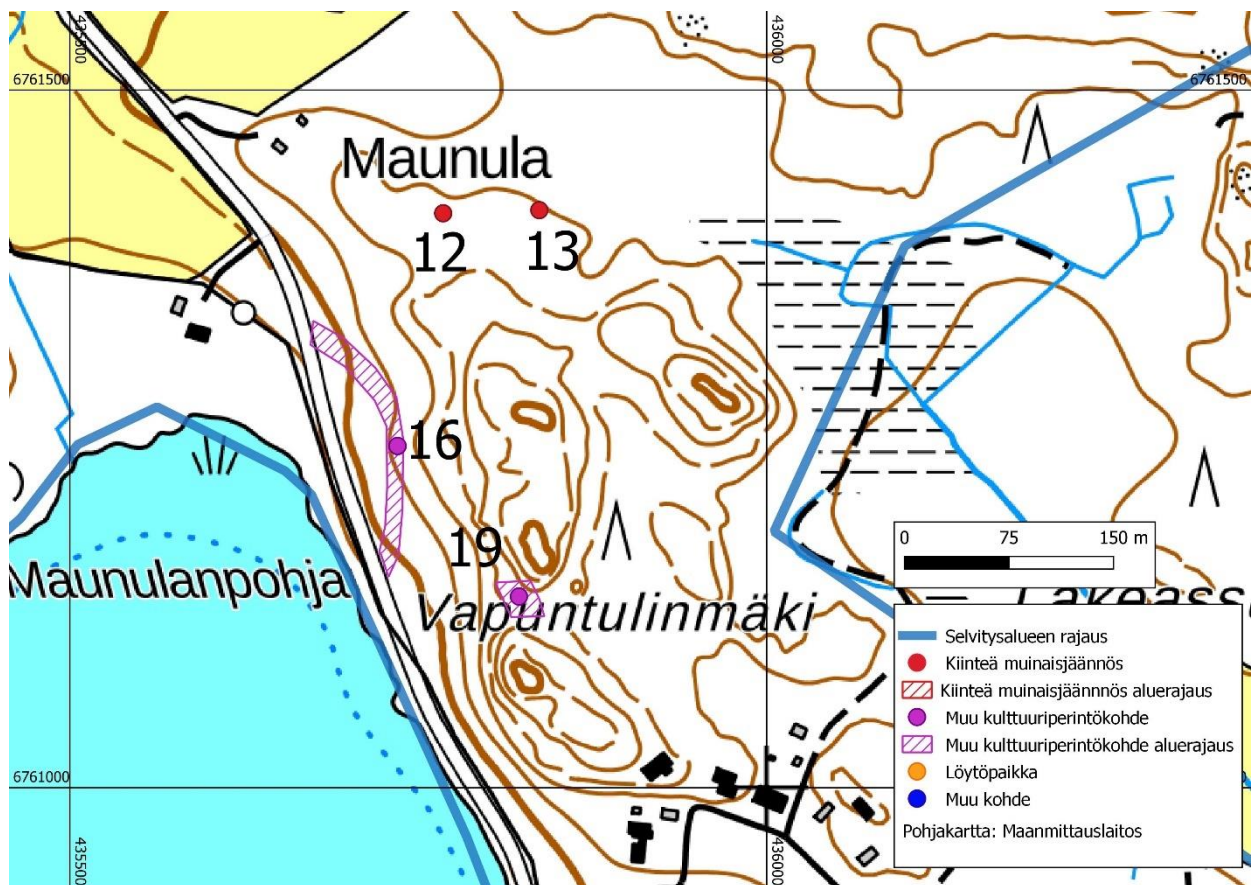




Naurishauta A.



Naurishauta B.



Naurishaudat kartalla numeroiden 12 ja 13 kohdalla.



### 13. Lahti Maunula 2

Uusi kohde (ehdotetaan statukseksi: kiinteä muinaisjäännös)

Tyyppi: työ- ja valmistuspaikka, naurishauta

Ajoitus: historiallinen/ajoittamaton

N 6761414 E 435837

Vuosien 2021–2022 inventoinnin löydöt: –

Inventointi 2021–2022: Maunulan torpan kaakkoispuoleisessa metsässä, mäen päällä, tasaisella maastokohdalla, rinteen tuntumassa on suurehko vallillinen kuoppa. Kuopan koko on 5 x 5 m, syvyys n. 100 cm. Kyseessä mahdollisesti naurishauta tai kellarikuoppa.

Aivan kuopan lähistöllä ei ole 1800-luvun karttoille merkittyä asutusta, kuopan pohjoispuolella on pitäjänkartalle merkitty pelto.

Kartta sivulla: 39.



*Mahdollinen naurishauta.*



#### 14. Lahti Rantala 1

Uusi kohde (ehdotetaan statukseksi: kiinteä muinaisjäännös)

Tyyppi: työ- ja valmistuspaikka, naurishauta

Ajoitus: historiallinen/ajoittamaton

N 6761340 E 435380

Vuosien 2021–2022 inventoinnin löydöt: –

Inventointi 2021–2022: Rantalan itäpuolisen peltoalueen itäpuolisessa metsässä Maunulanpohjan luoteispuolella on mäen laella loivasti

kaakkoon laskevassa rinteessä kahden kuopan muodostama maarakenne. Rakenne on vallillinen, vallin leveys on n. 100 cm. Rakenne on laajuudeltaan yhteensä noin 4 x 6 m.

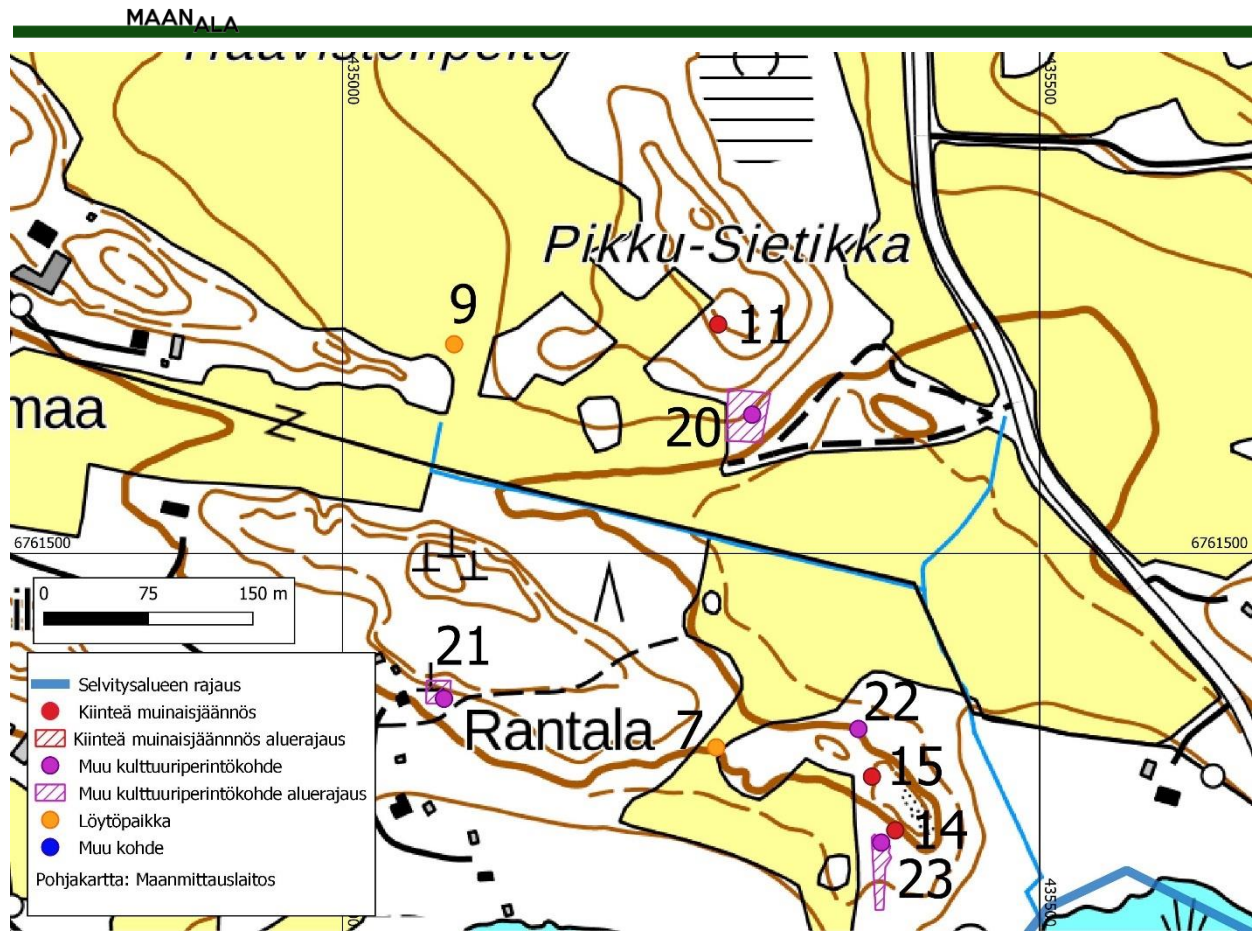
Matalampi ja suurempi kuoppa on syvyydeltään n. 20 cm ja pienempi kuoppa 40 cm. Kuoppia erottaa matala selvä valli.

Kuopassa ei todettu kairatessa hiiltä. Kyseessä on todennäköisesti naurishauta. Kuopan lähiympäristössä on raivausröykkiötä ja mahdollisesti vanhaa peltoa.



*Vallillinen kuoppa kuvassa keskellä.*





Kuoppa kartalla kohdassa nro 14.



### 15. Lahti Rantala 2

Uusi kohde (ehdotetaan statukseksi: kiinteä muinaisjäännös)

Tyyppi: työ- ja valmistuspaikka, naurishauta.

Ajoitus: historiallinen/ajoittamaton

N 6761302 E 435396

Vuosien 2021–2022 inventoinnin löydöt: –

Inventointi 2021–2022: Rantalan itäpuolisen peltoalueen itäpuolisessa metsässä, matalan kumpareen laella, on noin 3 x 3 metrin laajuinen kuoppa, jonka syvyys on noin 1 m. Kyseessä on mahdollisesti nauriskuoppa. Lähiympäristö vaikuttaa olevan vanhaa peltoa ja sekä lähialueella on lisäksi useita raivausröykkiöitä (tämän raportin kohteet nro 22 *Rantala 3* ja nro 23 *Rantala 4*).

Kartta sivulla 41.



*Kuoppa metsikössä, loivassa rinteessä.*



16. Lahti Koiskalantie

Uusi kohde: ehdotetaan statukseksi: muu kulttuuriperintökohde

Tyyppi: tielinja

Ajoitus: historiallinen

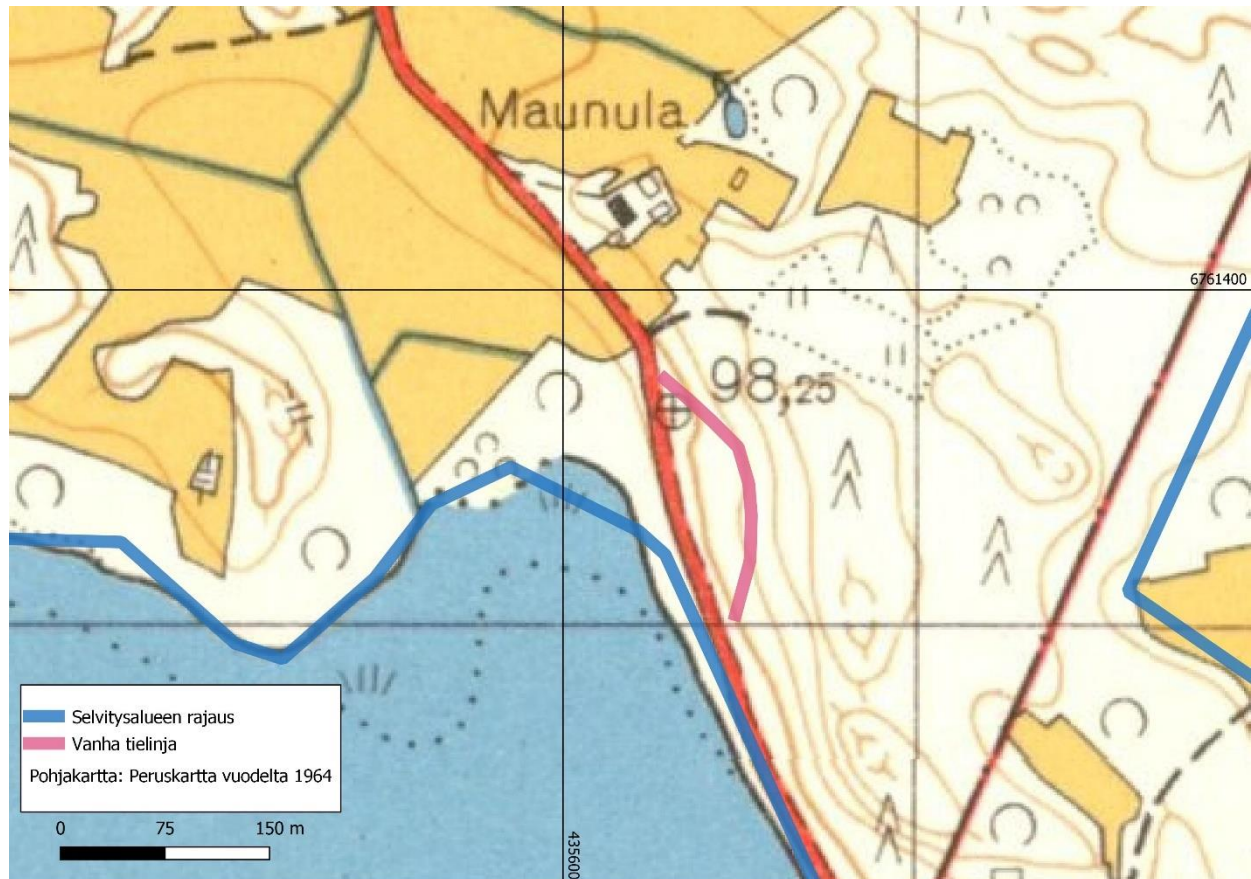
N 6761245 E 435735

Vuosien 2021–2022 inventoinnin löydöt: –

Inventointi 2021–2022: Maunulanpohjan ja Vapuntulinmäen välisellä alueella nykyisen Koiskalantien itäpuolella Vapuntulinmäen rinteessä on noin 200 m pituinen käytöstä poistunut vanhan tielinjan osuus. Koiskalantie on nykyisellä kohdalla oikaistu vuosien 1940 ja 1964

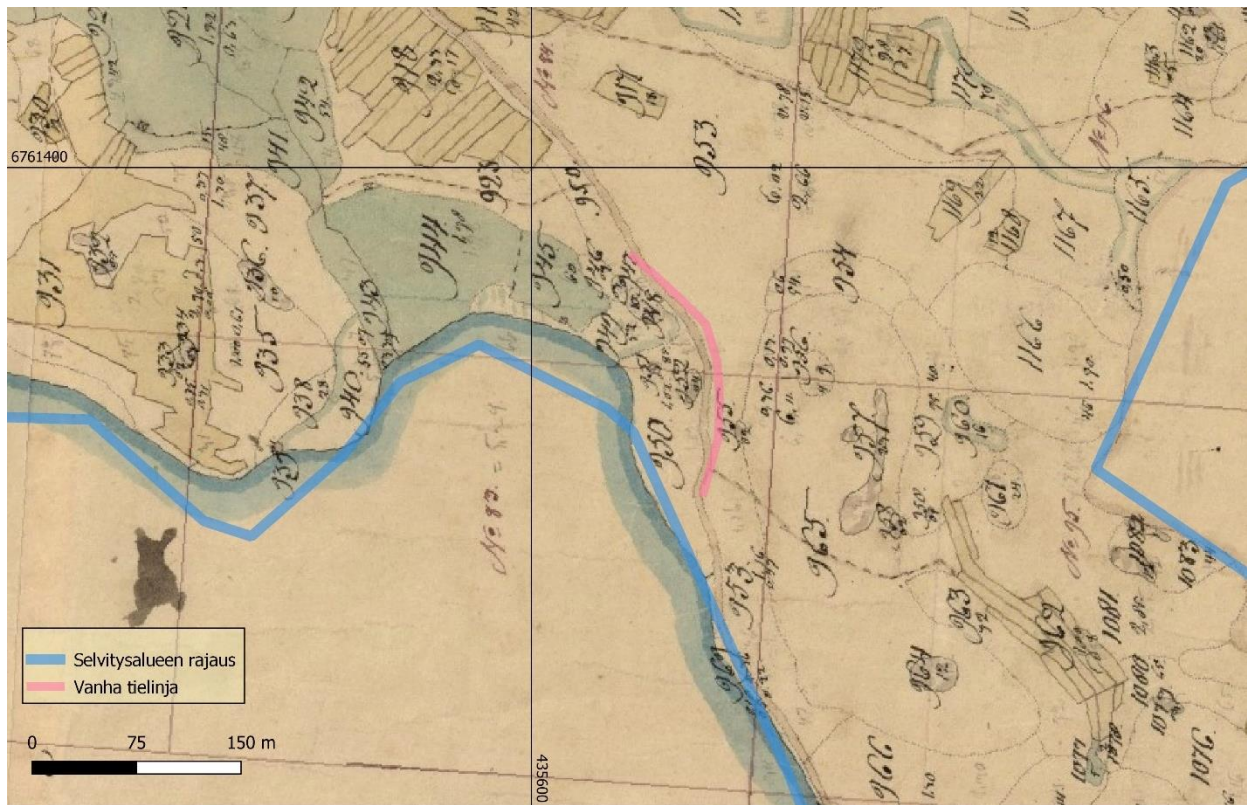
välillä. Vuoden 1940 kartalla tielinja on sama kuin 1800- ja 1700-luvun kartoilla. Vuoden 1963 vanhalla peruskartalla tien on jo oikaistu. Vanha linjaus on nähtävissä vuoden 1846 (Stjernvall 1846) kartalla samoilla kohdilla kuin vuoden 1940 kartalla. Vuoden 1692 (Forsell 1692) kartalle tietä ei ole merkitty. Vuosina 1776–1805 laaditulla Kuninkaan kartalla tien linja vaikuttaa olevan hieman suurempi, mutta suhteessa rantaviivaan kauempana, kuin nykyinen linjaus.

Heinittynyt tienpohja on maastossa todettavissa. Vanha käytöstä poistunut tielinja näkyy selvästi myös vinovalovarjosteessa.



*Maastossa todettavissa oleva tielinja merkittynä vanhalle peruskartalle.*



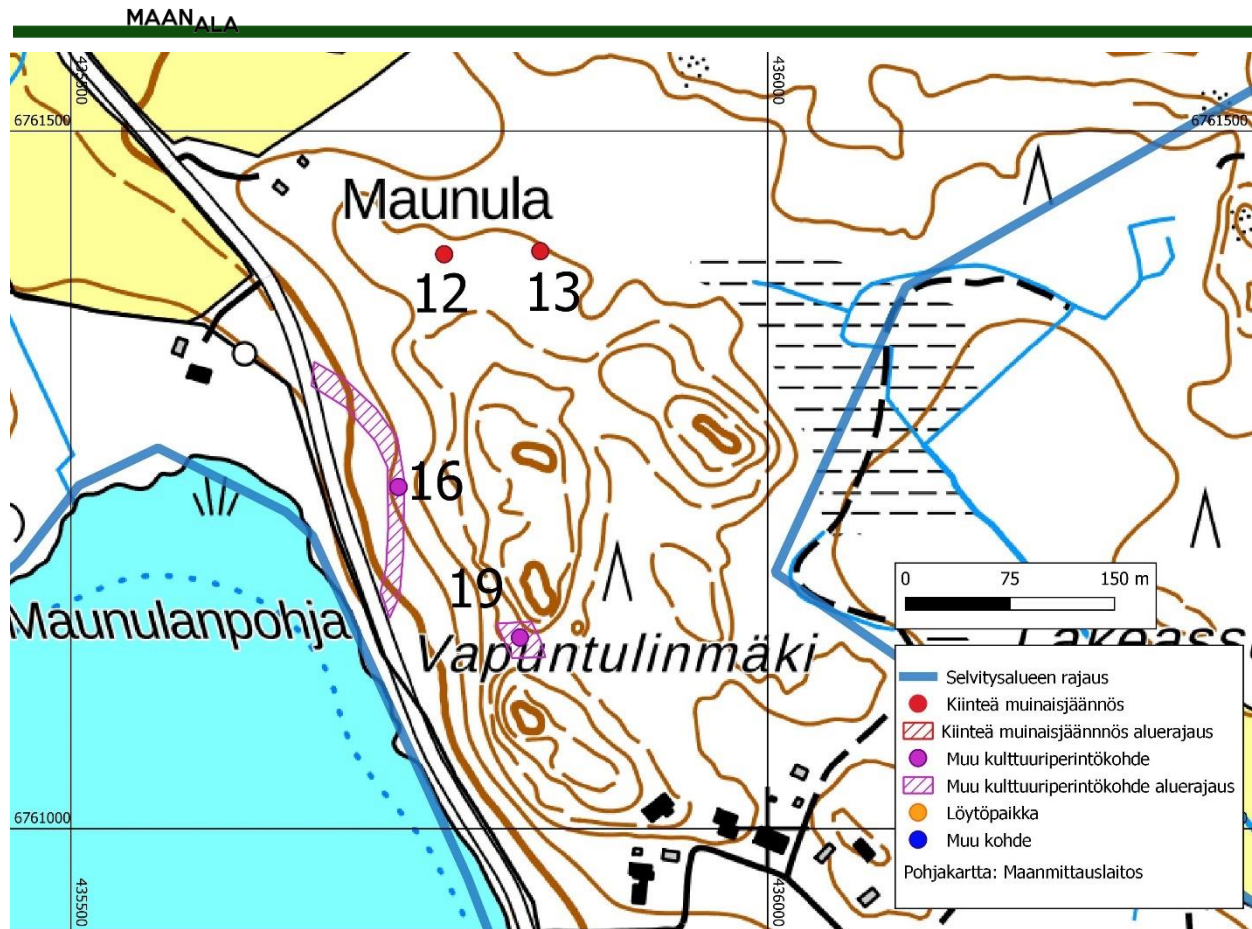


Käytöstä poistunut vanha tieosuus on merkitty vuoden 1846 kartalle (Stjernvall 1846).



Tielinjaa nähtävissä maastossa.





*Vanha tielinjan kohta kartalla kohdassa nro 16.*



17. Lahti Koiskala N

Uusi kohde (ehdotetaan statukseksi: muu kulttuuriperintökohteeksi)

Tyyppi: rökkiöt, peltorökkiöt

Ajoitus: historiallinen

N 6762698 E 434437 (rökkiö nro 7)

Vuosien 2021–2022 inventoinnin löydöt: –

Inventointi 2021–2022: Koiskalantien ja Ohitustien risteyksen kaakkoispuoleisella metsäalueella on runsaasti eri kokoisia ja hieman eri tyyppisiä rökkiötä. Rökkiöt on ilmoittanut Lahden kaupunginmuseolle arkeologi Teemu Tiainen.

Vuosien 2021–2022 inventoinnissa ilmoitettu rökkiöalue tarkastettiin.

Rökkiöitä on metsäalueella suhteellisen laajalla n. 180 x 330 m kokoisella alalla. Rökkiöiden koko ja muoto vaihtelee, osa rökkiöistä oli hyvin matalia. Kaissa sammalpeite. Metsäalueella oli myös todettavissa jonkinlaista kiviadanteen tyyppistä rakennetta. lisäksi rökkiöitä peittää sammalpeite. Aluetta käveltiin ristiin rastiin ja näin tarkasteltuna paikalla todettiin kaikkiaan 20 rökkiötä.

Osa niistä vaikutti sijoittuvan vuoden 1846 karttaan merkityn pellon reunoille. Vanha pelto oli myös maastossa todettavissa tasaisempina, multavaan maan alueina. Vanhan pellon tilalla kasvoi tutkimushetkellä suuria kuusia ja jonkin verran sekametsää.

Osa rökkiöistä sijaitsi kuitenkin kauempana vuoden 1846 kartan pelloista. Vuoden 1842 pitäjänkartalle merkitty pelto vaikuttaa kuitenkin laajemmalla kuin vuoden 1846 pellot, joten pelto on tällöin sijainnut lähempänä rökkiöitä.

Nykyinen rökkiöalueen eteläpuolinen pelto-alue on ollut 1840-luvulla kosteikko, joka on myöhemmin kuivatettu pelloksi. Tasaisesta kosteikkoniitystä saatu viljelysala on sitten olennavasti korvannut rinteeseen raivatut pienemmät peltotilkut, joiden viljelyksestä on siten luovuttu, ja alue on metsittyntä.

Maastossa todettuja rökkiöitä voitaisiin näin olleen kartta-aineiston ja maastossa tehtyjen havaintojen perusteella pitää ns. peltorökkiöinä. Pohdittavaksi jää, voivatko kartoille merkityistä pelloista etäämmälle sijoittuvat rökkiöt olla vanhempia ja liittyä varsinaista peltoviljelyä varhaisempaa kaskiviljelyvaiheeseen.

Rökkiöille tehty aluerajausehdot käsittää viisi erisuuruista aluetta. Paikoin rökkiöiden välissä on laajoja tyhjiä alueita, joten kaikkien rökkiöiden rajaaminen saman aluerajauksen sisälle ei vaikuta tarkoituksenmukaiselta.



Rökkiö nro 12.





*Röykkiö nro. 1.*

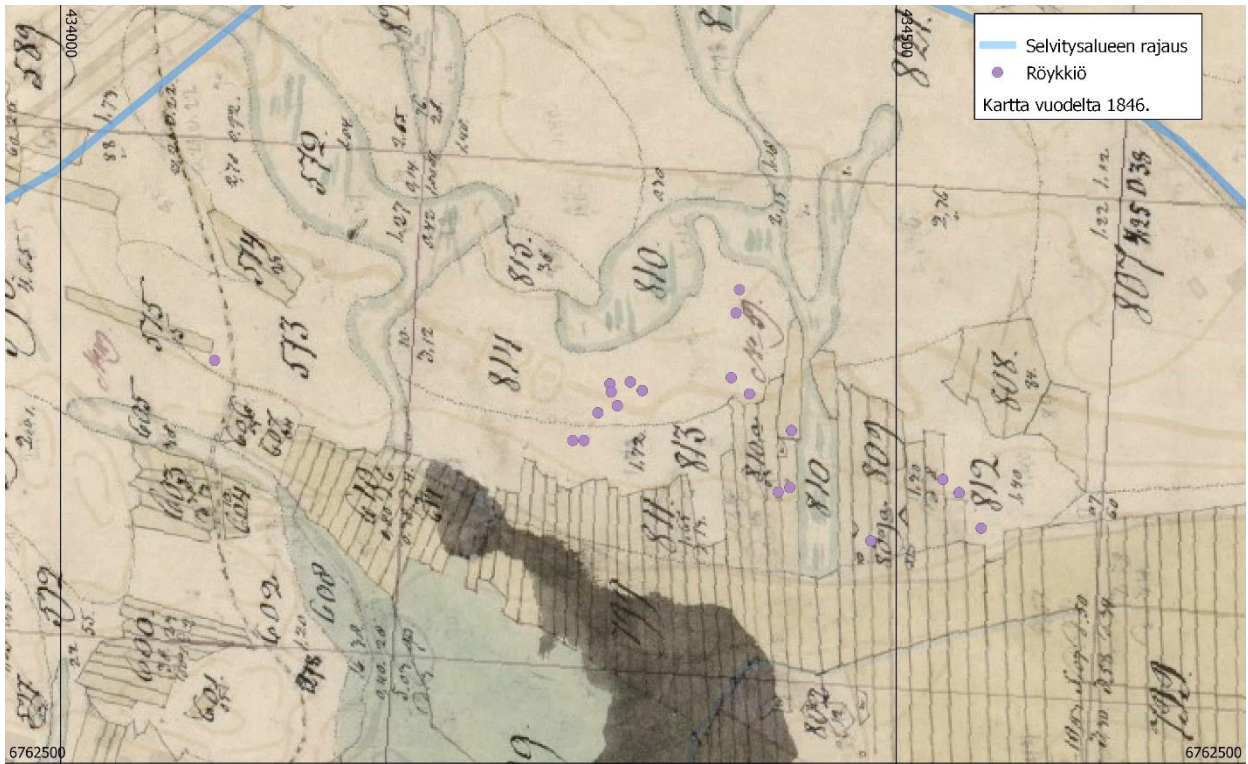


*Röykkiö nro 7.*



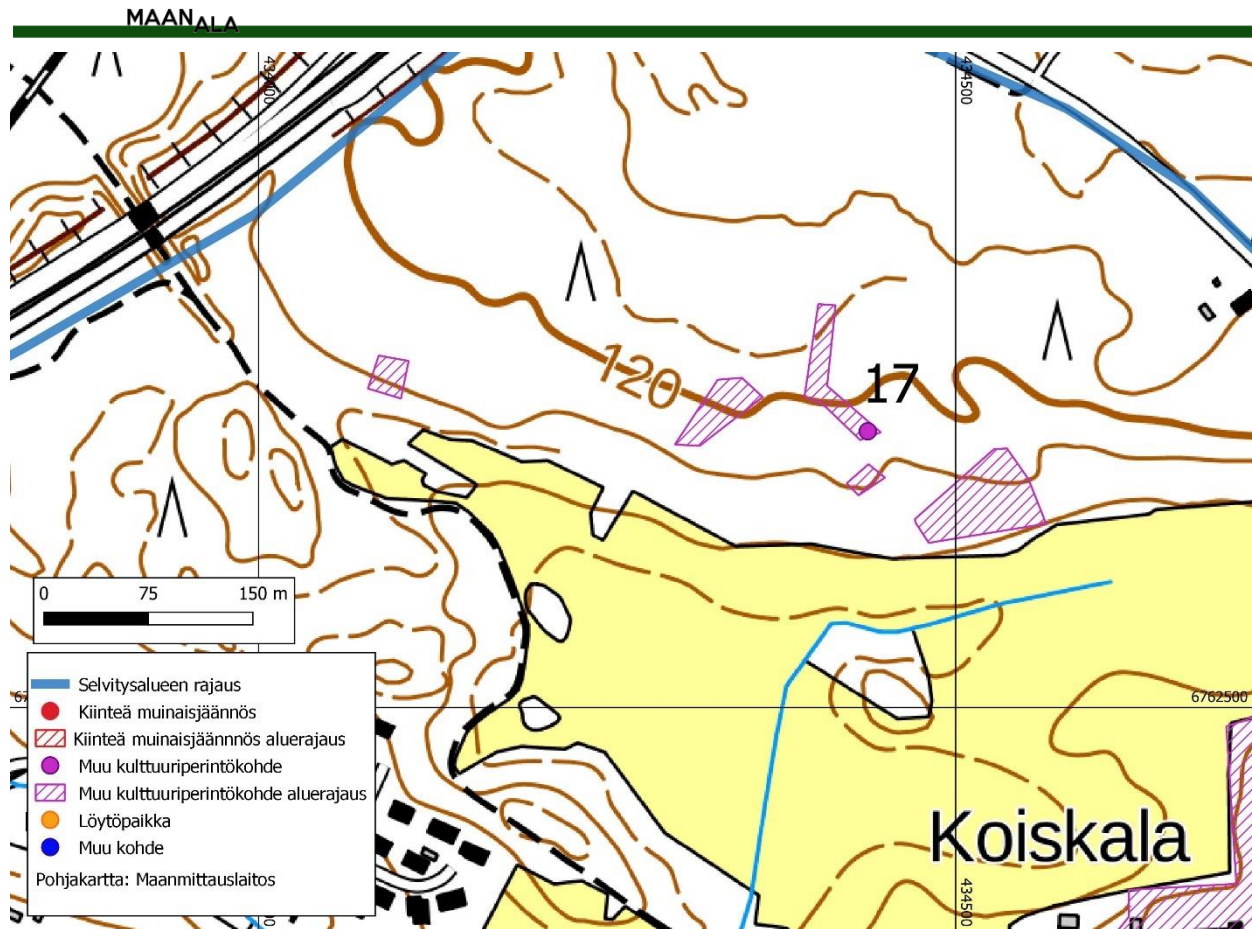


Kiviaindan tapaista rakennetta. Kohta nro 8.

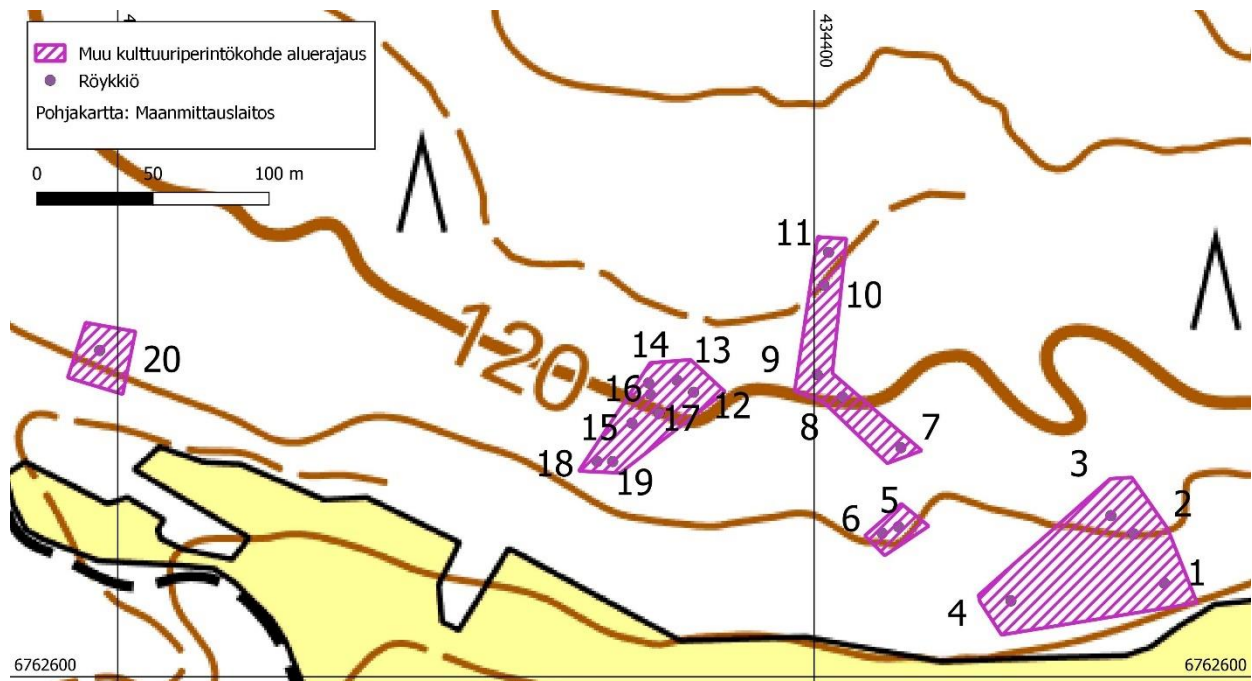


Raivausröykkiöt merkittynä vuoden 1846 kartan (Stjernvall 1846) päälle.





Röykkiöalueet kartalla.



Maastossa todetut röykkiöt kartalla numeroituina.



**Taulukko:** kohteen Koiskala N maastossa paikannetut röykkiöt.

Nro	N	E	Huomio
1	6762640	434551	Muodoltaan epämääräinen, matala. koko 4 x 4 m.
2	6762661	434538	Luonnonkiven kylkeen kasattu röykkiö. Koko 5 x 10 m.
3	6762661	434538	Matalaa kivistä, kivaitaa muistuttavaa. 8 metrin matkalla, tasaisemman kumpareen reunalla.
4	6762633	434485	Epämääräinen.
5	6762665	434436	Matala, sammalpeitteinen. Koko 3 x 5 m. Korkeus n. 30 cm.
6	6762662	434429	Siirtolohkareen kyljessä. Koko 1 x 4 m. Korkeus 40 cm.
7	6762698	434437	Suuria kiviä väljästi. Koko 2 x 4 m.
8	6762720	434412	Matala sammalpeitteinen. Koko 2 x 5 m. Kivet ø 40–50 cm.
9	6762730	434401	Selvästi maastossa nähtävissä, että röykkiö sijaitsee vanhan pellon laidalla, etelään viettävällä rinteellä. Röykkiö on laaja ja matalahko. Koko 4 x 7 m. Kivet ø 30 cm.
10	6762768	434404	Röykkiössä suuret kivet ø 50 cm. Muodoltaan säännöllinen. Koko 5 x 5 m. Korkeus 50 cm.
11	6762782	434406	Röykkiön nro 10 kaltainen, mutta edellistä enemmän sammaloitunut, myös muodoltaan epämääräisempi. Koko 4 x 4 m. Korkeus 50 cm.
12	6762722	434348	Vanhalla pellolla. Luonnonkiven itäpuolella. Korkeus 20–70 cm. Kivet ø 50 cm.
13	6762727	434341	Vanhalla pellolla sammaloitunut röykkiö. Koko 4 x 4 m. Kivet ø n. 40 cm. korkeus 60 cm.
14	6762726	434329	Kivet samassa linjassa röykkiön nro 13 kanssa. Koko 2 x 3 m. Korkeus 50 cm. Kivet ø 30 cm.
15	6762709	434322	Muutama iso kivi ø 30 cm. Koko 2 x 1 m.
16	6762721	434329	Matala ja pyöreä. Kivet ø 20 cm. Koko ø 2m.
17	6762713	434333	Hieman hajanainen rinteessä oleva röykkiö. Korkeus 20–40 cm. Kivet Koko ø 30 cm. Koko 3 x 3 m.
18	6762693	434306	Matala, ei selvää muotoa. Ohuesti sammaloitunut. Kivet Koko ø 10–10 cm. Koko 3 x 3m.
19	6762693	434313	Suuren kiven viereen kasattu matala röykkiö. Kivet Koko ø 20 cm. Koko 1 x 2 m.
20	6762740	434092	Epämääräinen röykkiö n. 5 x 5 m kokoisella alueella. Kivet Koko ø 10–70 m. Korkeus n. 80 cm.



18. Lahti Arvela

Uusi kohde: ehdotetaan statukseksi: muu kulttuuriperintökohde

Tyyppi: asuinpaikat

Ajoitus: historiallinen

N 6761775 E 435736

Vuosien 2021–2022 inventoinnin löydöt: –

Inventointi 2021–2022: Mustakorventien eteläpuolella, pellon itäpuoleisella metsäalueella, todettiin kaksi rakennuksen jäännöstä. Historiallisilla kartoilla ei ole mitään tonttimaita tai taloja todettujen jäännösten kohdalla, mutta vuoden 1875 Senaatin kartalle on Arvela-niminen talo merkitty lähistölle, nyt todettujen

jäännösten länsipuolelle. Jäännökset sijoittuvat lähes kyseisen talon pihan tuntumaan, ja ne voivat liittyä Arvelan taloon, ollen riihi tai sauna. Mitään ajoittava tai muutoin kyseisten jäännösten merkitystä selittävää ei todettu.

Vuoden 1950-luvun ilmakuvissa ja vuoden 1960 peruskartalla talon jäännösten kaakkoispuolella on peltoa, sekä peltoalueen kaakkoispuolella Sämpylä-niminen tila.

A) N 6761775 E 435736

Kumpareen laella rakennuksen jäännös. Rakennuksen jäännöksen koko noin 4 x 3 m. Tulisijakumpu rakennuksen kaakkoisosassa. Tulisijan kivet matalia ja lohkoituja. Muuten tulisijasta jääneessä kummussa hiiltä ja tiiltä.



A) Tulisijan kumpu kallionkumpareen laella. Kuva koilliseen.

B) (N 6761732 E 435762)

Kalliopohjainen kumpare, jonka ala 8 x 8 m. Kumparealueen kaakkoisnurkassa hiiltä ja palanutta savea. Ilmiö vaikuttaa rakennuksen jäännökseltä. Rakennus

on mahdollisesti purettu ja perustuskiivet sekä hirret siirretty muualle. Rakennuksen paikka on kuitenkin maastossa todettavissa lievästi vallillisenä (maapenkka) tasaisena alueena.



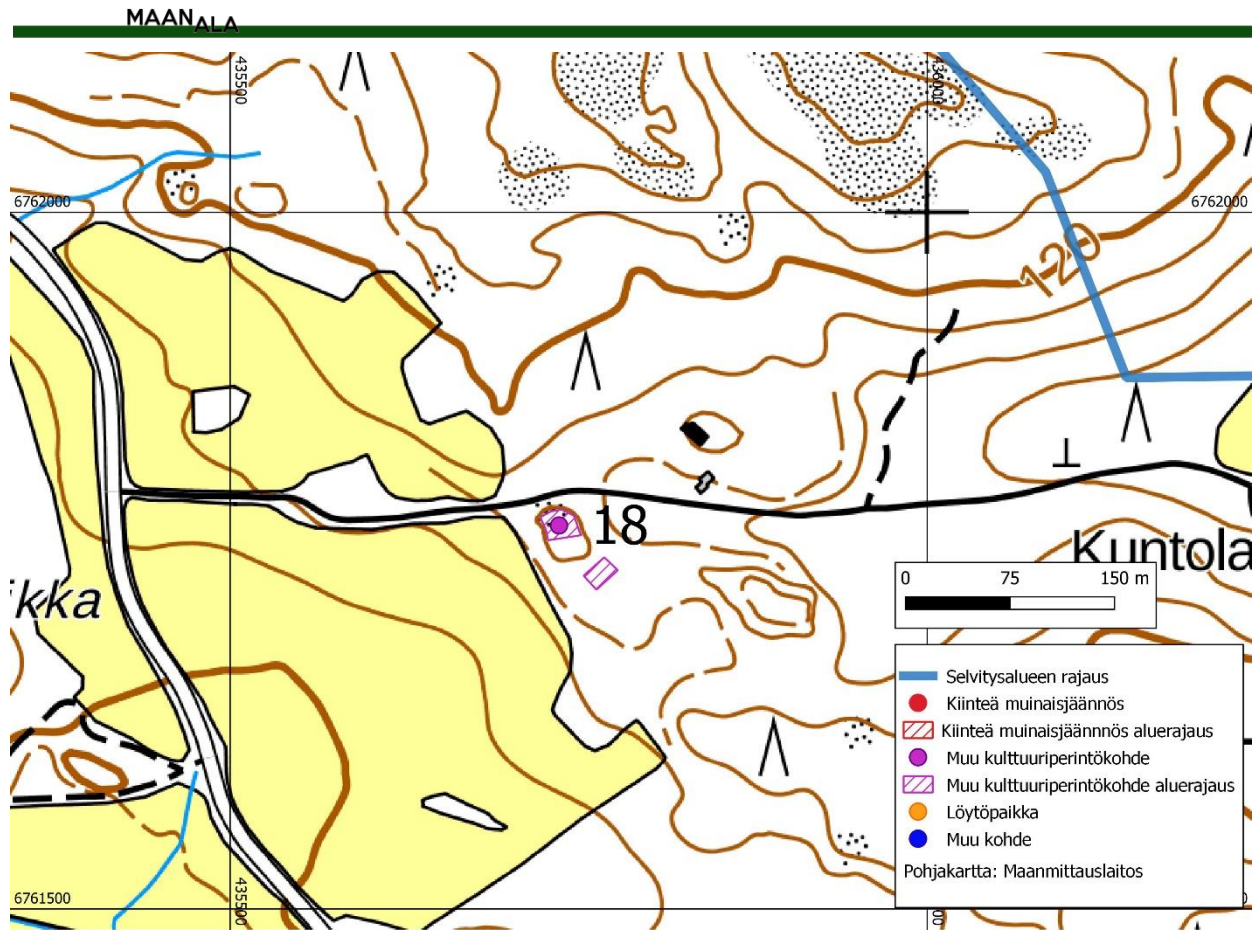


*B) Rakennuksen jäännös näkyy tasaisena kumpuna maastossa heti sen eteläpuolitse kulkevan polun vierellä.*



*Rakennuksen B) kohdalla todettua tiiltä lastan kärjen kohdalla.*





Rakennusjäännökset kartalla. Pohjoisempi on A ja kaakkoisempi B.



19. Lahti Vapuntulinmäki

Uusi kohde (ehdotetaan statukseksi: muu kulttuuriperintökohde)

Tyyppi: asuinpaikat

Ajoitus: historiallinen

N 6761137 E 435822

Vuosien 2021–2022 inventoinnin löydöt: –

Inventointi 2021–2022: Vapuntulinmäen etelärinteiden tasanteella todettiin talon perustuksen jäännös sekä siitä noin 20 luoteeseen vanha kellarikuoppa.

Talosta ovat jäljellä lohkokiviset perustukset, sekä tulisijasta kumpu, jossa on tiiltä. Aluetta

kuvaavilla historiallisilla kartoilla: isojakokartalla (1846), pitäjänkartalla tai Senaatin kartalla (1875) paikalla ei ole rakennusta. Kohteen ajoituksesta ei ole näin saatavissa tietoa karttaineiston perusteella. Kaikkia torppia ja tupia ei kuitenkaan ole kartoille aina merkitty.

Rakennuspaikka ei ole tulkittavissa aivan nuoreksi, sillä siitä ei ole merkintää 1940-luvun kartalla tai alueen vanhoilla peruskartoilla (1964, 1978, 1983, 1991 ja 1998).

Maastossa tehtyjen havaintojen perusteella jäännös vaikuttaa liittyvän ajallisesti todennäköisemmin 1800–1900-luvuille kuin selvästi vanhemmaksi. Tällä perusteella kohteen arvioidaan olevan ns. muu kulttuuriperintökohde.

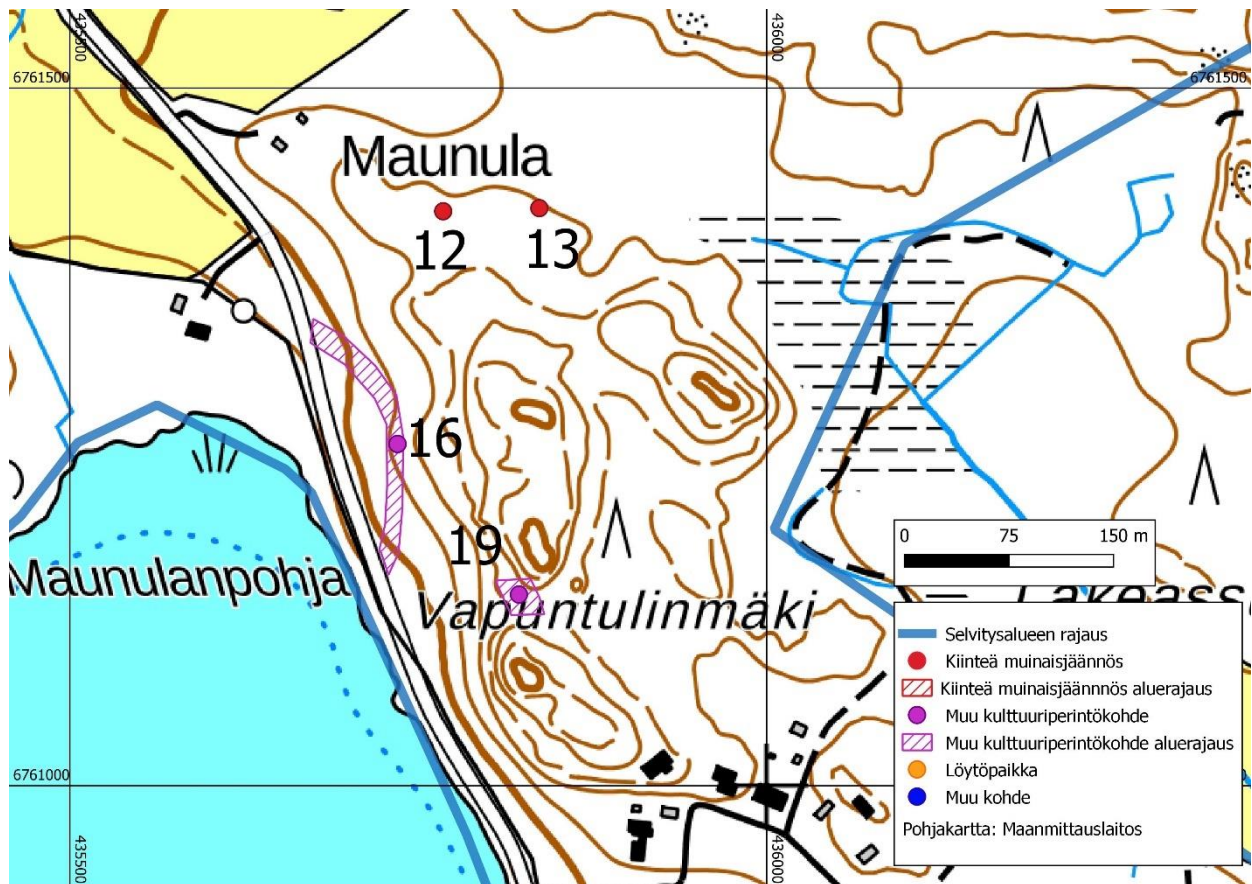


*Lohkokivistä tehdyn rakennuksen perustuksen jäännös.*





Kellarin jäännös rakennuksen jäännöksen läheisyydessä.



Vapuntulinmäki-nimisen kohteen rakennusjäännös sijaitsee kartan kohdassa nro 19.



20. Lahti Kokkila

Uusi kohde (ehdotetaan statukseksi: muu kulttuuriperintökohde)

Tyyppi: asuinpaikat

Ajoitus: historiallinen

N 6761600 E 435294

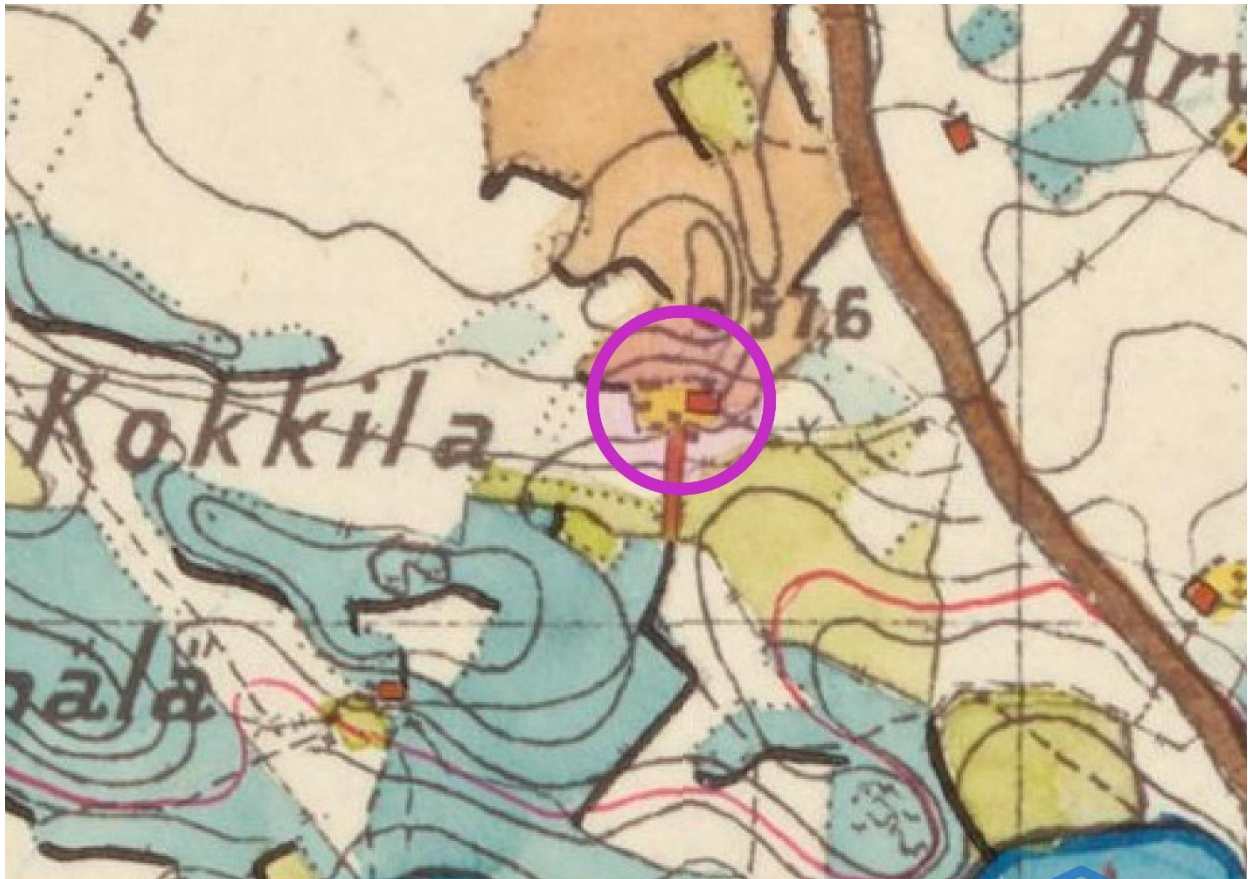
Vuosien 2021–2022 inventoinnin löydöt: –

Inventointi 2021–2022: Pikku-Sietikka-nimisen metsäalueen lounaisosassa todettiin rakennuksen jäännös. Loivassa rinteessä sijaitsevan rakennuksen jäännöksen ala on noin 7 x 7 m. Rakennuksen lohkokiviset perustukset ovat jäljellä, joskin aika syvällä maassa ja sammaleen

peitossa. Rakennuksen tulisijan jäännös on luoteisnurkassa. Rakennuksen jäännöksen länsipuolella on 4 x 4 m kokoinen vallillinen maarakenne, mahdollisesti jokin multapenkalle perustetun rakennuksen jäännös. Rakennuksen jäännöksen kaakkoispuolella on nähtävissä kiviaidan tyyppistä rakennelmaa, jonka pituus on n. 25 m.

Tälle kohdille on vuoden 1875 Senaatin kartalle merkitty talonpaikka. Maastossa todetun rakennusten jäännökset voivatkin liittyä kyseiseen asutusvaiheeseen.

Vahoilla peruskartoille ei ole mitään merkintöjä rakennuksista kyseisellä kohdalla (1964, 1978, 1983, 1991 ja 1998).



*Vuoden 1875 Senaatin kartalle on merkitty talo kyseiselle kohdalle (Senaatin kartta 1875).*





*Rakennuksen perustuksen jäännökset. Kuva länteen.*



*Kiviainesta tapaista rakennelmaa tonttimaalla.*





Rakennuksen jäännösten sijainti kartalla nro 20.



21. Lahti Seppälä

Uusi kohde (ehdotetaan statukseksi: muu kulttuuriperintökohde)

Tyyppi: asuinpaikat

Ajoitus: historiallinen

N 6761395 E 435074

Vuosien 2021–2022 inventoinnin löydöt: –

Inventointi 2021–2022: Kymijärven rannan tuntumassa sijaitsevan nykyisen Rantalalan tilan kohdalla on tonttimaa vuoden 1846 kartalla sekä vuoden 1842 pitäjänkartalla. Vuoden 1875 Senaatin kartalla talo vaikuttaa sijoittuvan niiden itäpuolelle. Viimeksi mainittu lähde voi kuitenkin olla siinä määrin epätarkka, että

kaikilla kartoilla kyse on samasta tilasta. Talon nimeksi on merkitty Seppälä.

Vuoden 1940 topografikartalla kyseisten tonttimaiden kohdella ei ole merkintää rakennuksesta. Vuoden 1964 peruskartalla on Rantalalan niminen talo, joka näyttää sijoittuvan juuri vuoden 1846 tonttimaan kohdalle.

Maastossa todettiin mahdollinen rakennuksen jäännös: lohkokivirakennelmaa, joka vaikutti rakennuksen pohjalta. Kyseessä voisi olla vuoden 1875 Senaatin kartalle merkityn talon tai jokin siihen liittyvän talousrakennuksen jäännös.

Muutoin ympäristössä ei todettu mitään jälkiä aikaisemmista asutusvaiheista. Paikka on edelleen asuttu.



*Rakennuksen lohkokivisen rakennuksen perustuksen jäännös metsässä.*



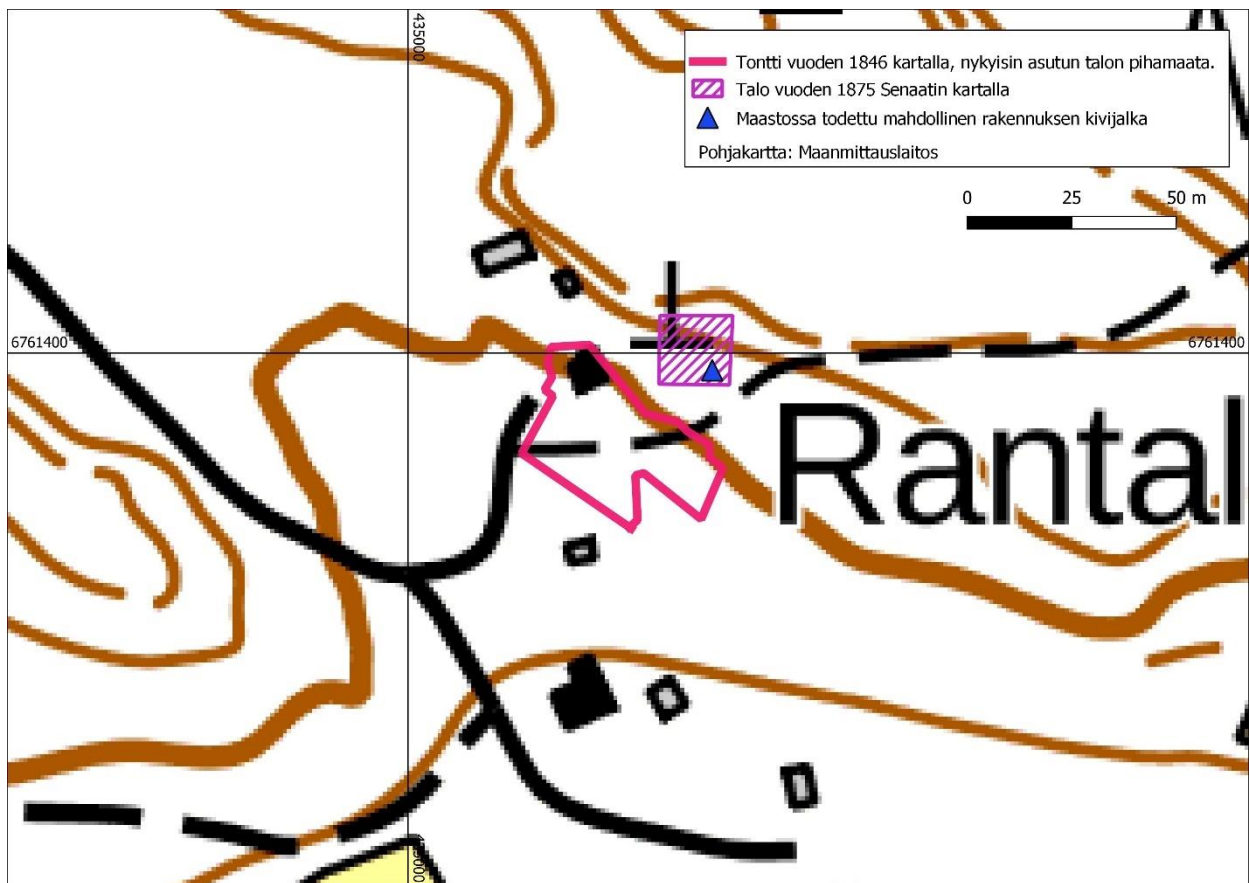


Tonttima (punaisella) vuoden 1846 kartalla (Stjernvall 1846). Tonttimaan alue on jäänyt nykyisen rakentamisen alle.



Seppälä-niminen talo vuoden 1875 Senaatin kartalla.





Vanhat tonttimaat ja maastohavainnot kartalla.



Seppälä-niminen kohde kartalla kohdassa nro 21.



22. Lahti Rantala 3

Uusi kohde (ehdotetaan statukseksi: muu kulttuuriperintökohde)

Tyyppi: peltoröykkiö

Ajoitus: historiallinen

N 6761374 E 435370

Vuosien 2021–2022 inventoinnin löydöt: –

Inventointi 2021–2022: Raivausröykkiö sijaitsee keskellä metsää loivassa rinteessä. Sen koko on noin 4 x 5 m. Röykkiö on hyvin matala ja pääosin koottu suhteellisen pienistä kivistä. Se on kasattu muutaman suuremman kiven kylkeen. Kivet ovat hyvin sammaloituneita. Röykkiön ympäristössä, alueella, joka on nykyisin metsää, vaikuttaa olevan vanhaa peltoa. Alue on poikkeuksena muuhun ympäristöön kivetöntä, tasaista ja maa on multavaa.

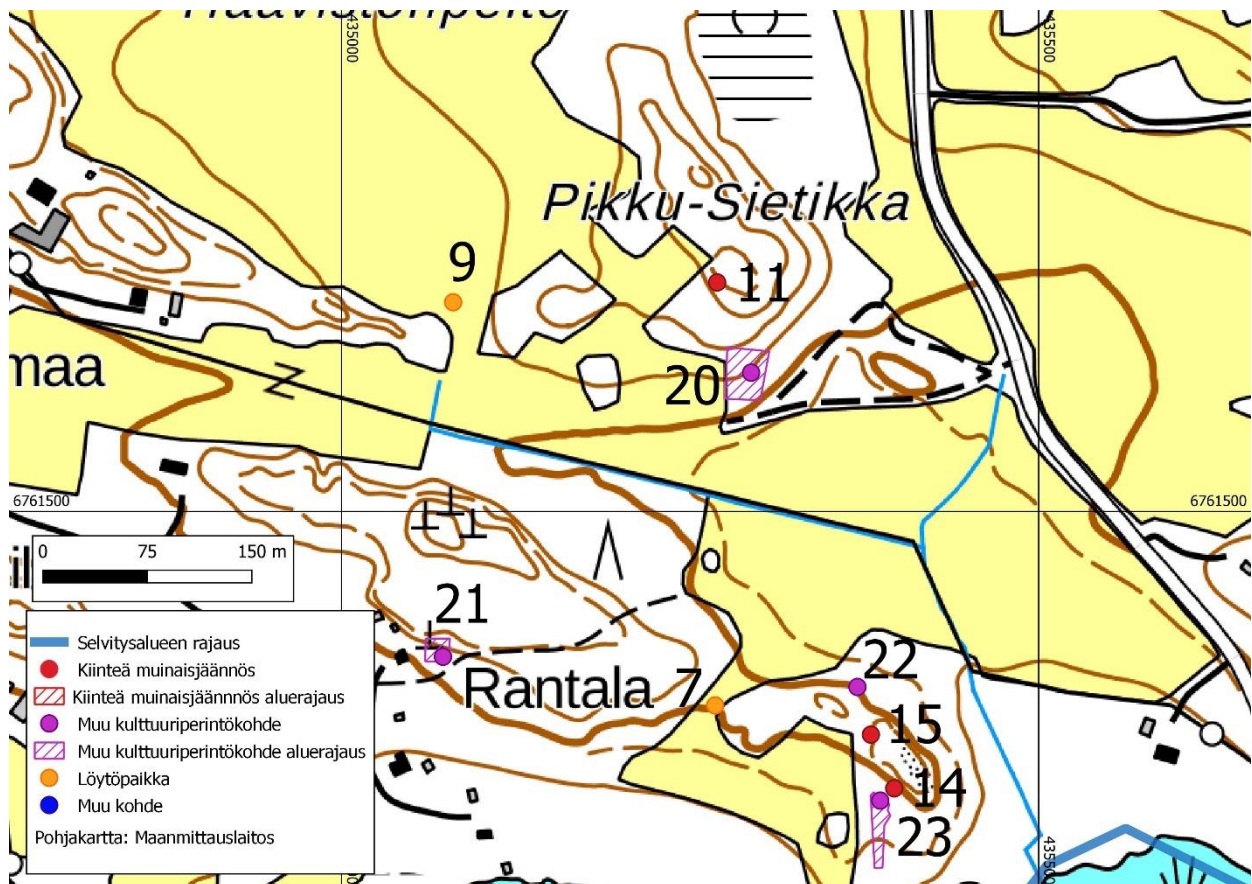


*Röykkiö kuvassa vasemmalla, oikealla on entistä peltoa.*





*Matala pyöreähkö ja hyvin sammaloitunut röykkiö loivassa rintessä metsässä.*



*Rantala 3 -kohteen röykkiö sijaitsee kohdassa nro 22.*



23. Lahti Rantala 4

uusi kohde (ehdotetaan statukseksi: muu kulttuuriperintökohde)

Tyyppi: peltoröykkiö/peltoaita

Ajoitus: historiallinen

N 6761293 E 435386

Vuosien 2021–2022 inventoinnin löydöt: –

Inventointi 2021–2022: Paikalla on useita röykkiöitä ja kiviaitaa nykyisen peltoalueen itäpuolisessa metsässä. Röykkiöt eivät sijaitse aivan nykyisen pellon reunalla vaan pellostä etäämmällä metsässä. Ne ovat kooltaan noin 3 x 3 m/6 x 6 m. Lohkokivistä tehdyn kiviaidan pituus on noin 15 m. Osa röykkiöistä on isommista lohkkareista koottu, osa huomattavasti pienemmistä. Kaikki ovat vahvasti sammaloituneita. Röykkiöiden itäpuolella maasto vaikuttaa olevan vanhaa peltoa. Lähistöllä on useita kuop-

pia, jotka ovat todennäköisesti ns. nauriskuoppia. Vuoden 1846 kartalla (Stjernvall 1846) ja vuoden 1842 pitäjänkartalla alue on metsää.



*Vahvasti sammaloitunut kiviaita.*

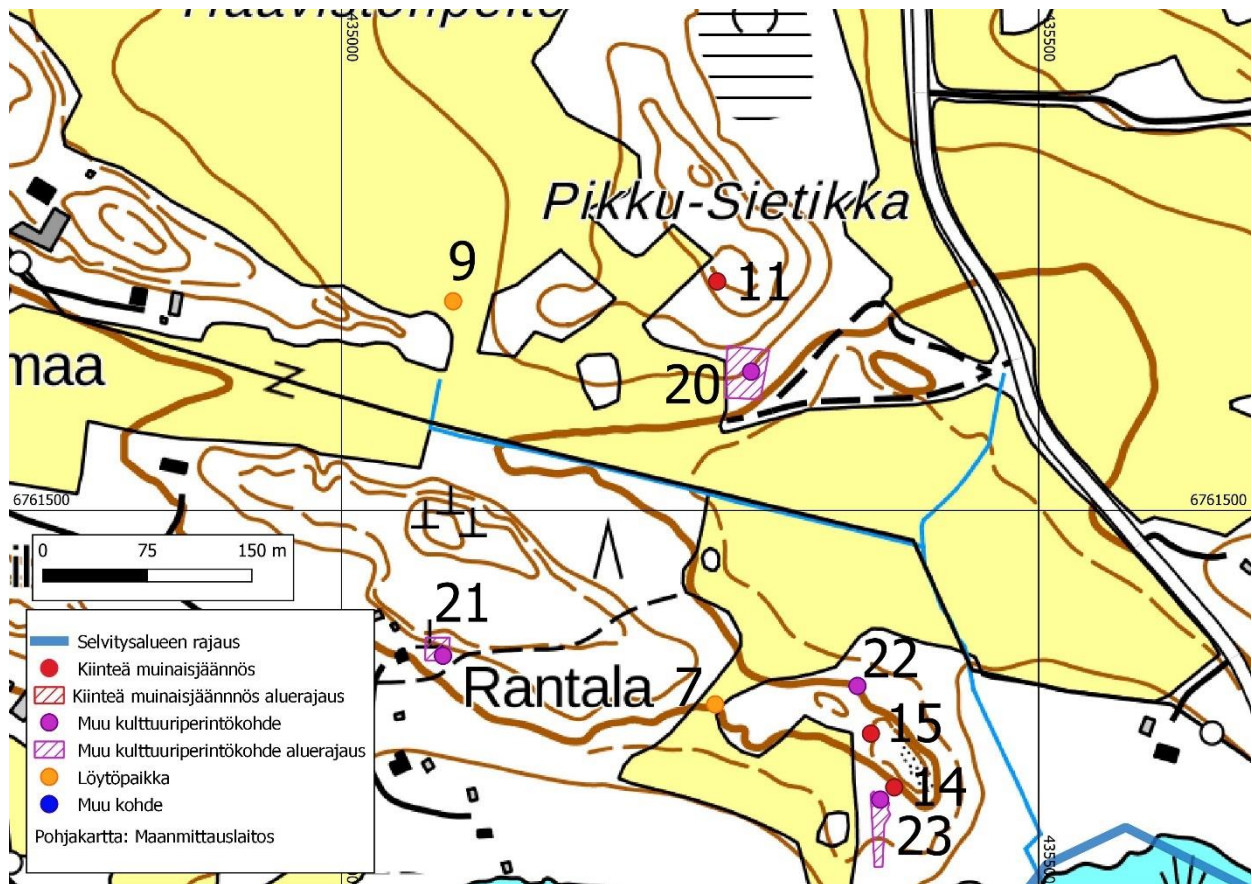


*Matala ja suhteellisen laaja pienistä kivistä kasattu röykkiö, joka on vahvasti sammaloitunut.*





*Epämääräisen muotoinen raivausröykkiö, jonka kivet ovat suurehkoja lohkokiviä. Päällä on vanha sammalpeite.*



*Raivausröykkiöiden alue kohdassa nro 23*



24. Lahti Rintala

Muinaisjäännösrekisterin tunnus: 1000045223 (löytöpaikka).

Tyyppi: löytöpaikka

Ajoitus: rautakautinen

N 6762182 E 433778

Löytö: viikinkiaikainen hihnanjakajan hela. (Löytöä ei vielä diarioitu, sähköinen verifikaatti ks. ilmoituspalvelu Ilppari, ILM22025)

Inventointi 2021–2022: Lahden kaupunginmu-  
seolle on toimitettu keväällä 2022 paikalta me-  
tallinpaljastimella löytynyt viikinkiaikainen hih-  
nanjakajan hela.

Löytöpaikka sijaitsee metsässä pellon laidalla. Ympäristö tarkastettiin kattavasti ja alueella tehtiin muutama koekuoppa ja aluetta tutkit-  
tiin käsikairalla. Metsäalueen reunoilla todet-  
tiin kivikkoja, jotka ovat muodostuneet nykyi-  
sen pellon raivaamisessa. Mitään havaintoja  
kiinteästä muinaisjäännöksestä ei todettu.



*Löytöpaikan pohjoispuoleista peltoa kuvattuna itään.*





Löytöpaikka metsän reunassa. Kuva lounaaseen.



Rintala-niminen löytöpaikka kartalla.



### 3.6. Muut kohteet

#### 25. Lahti Palvaanmäki

Muu kohde

Tyyppi: työ- ja valmistuspaikka, kellari

Ajoitus: historiallinen

N 6762593 E 433796

Vuosien 2021–2022 inventoinnin löydöt: –

Inventointi 2021–2022: Etelään viettävässä rinteessä todettiin kellarikuoppa, jonka koko on

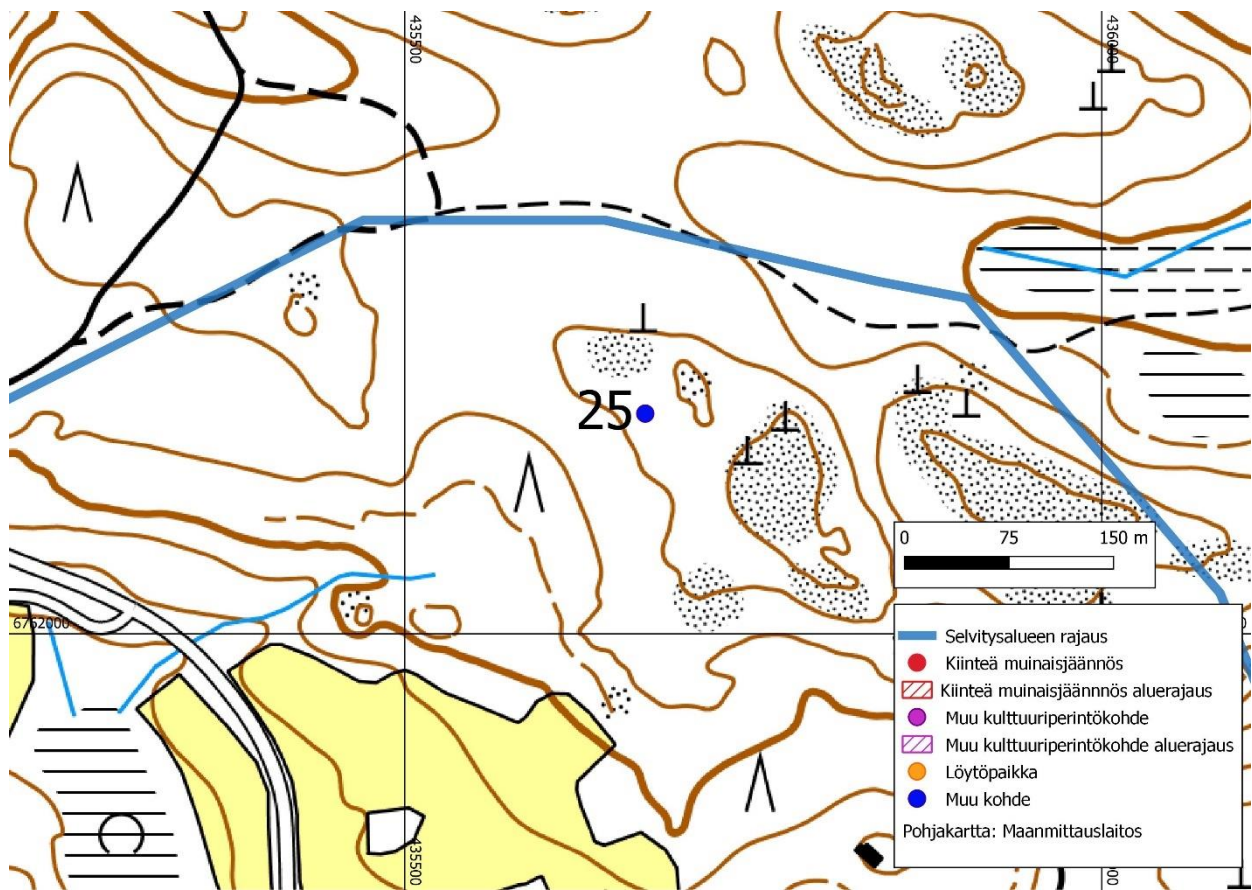
noin 5 x 5 m ja syvyys 70–100 cm. Kellarin suuaukko on kohti alarinnettä. Ympäristössä ei havaittu mitään merkkejä asuinrakennuksen jäännöksistä tai muiden maatalouteen liittyvien rakennusten jäännöksistä. Maasto kellarin eteläpuolella alarinteessä vaikutti vanhalta, myöhemmin metsittyneeltä, pellolta.

Vanhoilla kartoilla (Stjernvall 1846, Pitäjänkarta 1842 ja Senaatin kartta 1875) alue on ollut metsää. Senaatin kartalle on merkitty polku kulkemaan kellarin eteläpuolitse, Puhkela-nimiseltä talolta kaakkoon kohti peltoja.



*Osin kivetty kellarikuoppa loivassa rinteessä.*





Kellarinpaikka kartalla.



26. Lahti Sietikka

Muu kohde

Tyyppi: työ- ja valmistuspaikka, louhos

Ajoitus: historiallinen

N 6762158 E 435673

Inventointi 2021–2022: Kyseessä on paikallisen asukkaan osoittama pieni louhos. Paikalla ei ollut paljoakaan irtonaisia lohkareita. Kallion reunassa on selvästi nähtävissä kohta, josta kiveä on lohkottu. Kivissä on myös todettavissa poran jälkiä.

Kallio on vahvasti sammaloitunut ja vaikuttaa siltä, että kiviaineista ei ole paikalta lohkottu aivan hiljattain. Paikalta on mahdollisesti louhittu perustuskiviä alueen taloille ja torpille.

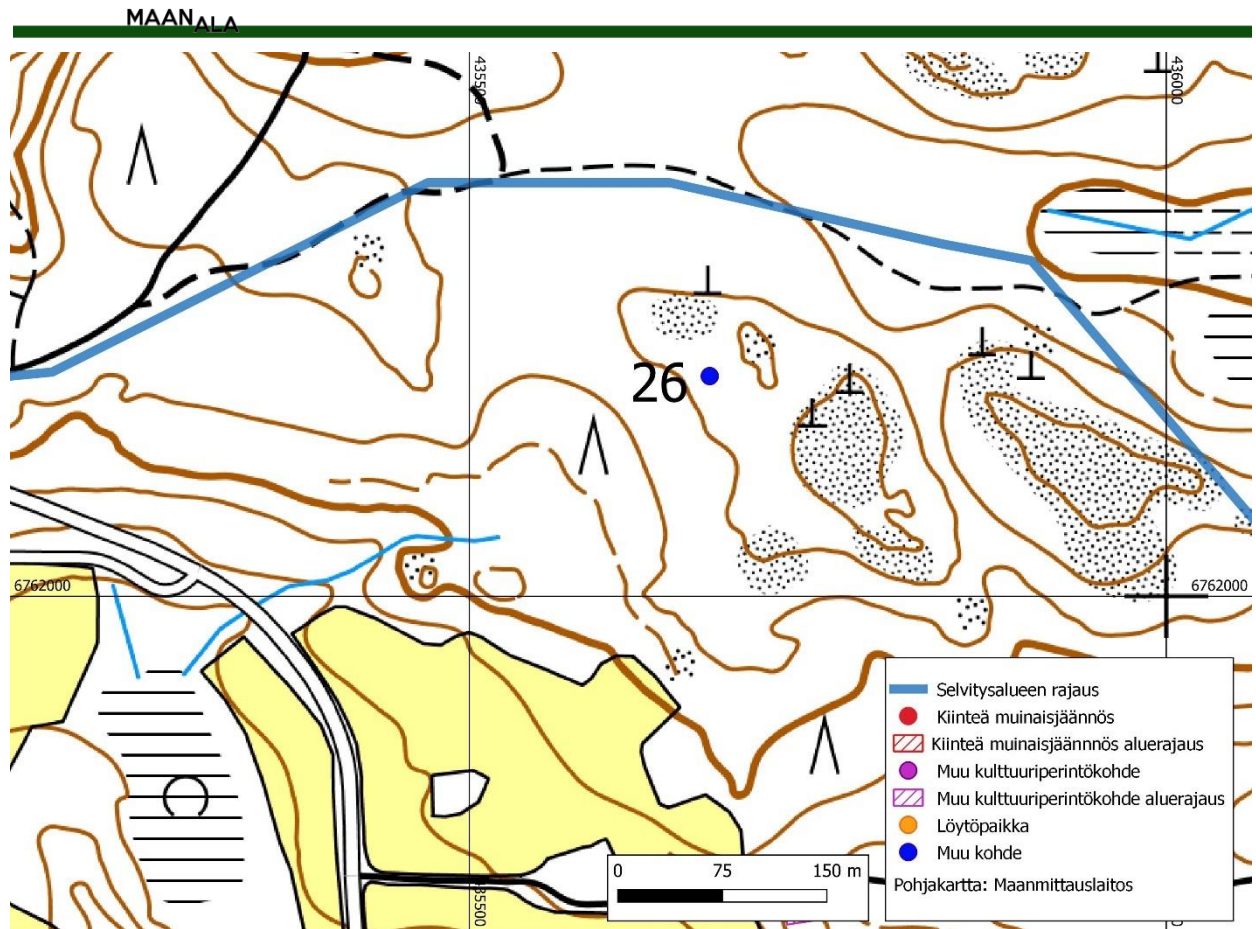


*Kallioleikkauksessa on nähtävissä poran jälkiä.*



*Louhittua matalaa kallionreunaa.*





Louhoksen sijainti kartalla.



27. Lahti Kaukkari W

Muu kohde

Tyyppi: työ- ja valmistuspaikka

Ajoitus: historiallinen

N 6762063 E 433057

Vuosien 2021–2022 inventoinnin löydöt: –

Inventointi 2021–2022: Kaukkarin mäen päällä, mäen poikki kulkevan polun laidalla on matala lohkokivikas, jonka koko on n. 6 x 6 m. Kivikon keskellä on kuopanne, ja kivissä erotuu poran jälkiä ja seassa on metalliromua.

Vanhoille kartoille ei kyseiselle kohdelle ole merkitty mitään, minkä perusteella metsän keskellä olevaa lohkokivikasaa voisi selittää.

Kivikasan ympäristössä ei todettu mitään muita rakennelmia tai esim. louhittua kalliota. Kyseessä voisi metalliromusta päätellen olla joku paikalta purettu rakennelma. Toisaalta sellaista on voitu tuoda paikalle myös myöhemmin. Peltoröykkiöksi paikka on kalliainen ja kivinen.

Kivikasan merkitys ei selvinnyt.



*Lohkokivikasaa polun reunalla.*





*Havainnon sijainti kartalla nro 27 kohdalla.*



#### 4. Yhteenveto

Lahden Koiskalan–Tiiranmäen kaava-alueen arkeologisessa inventoinnissa 2021–2022 tarkastettiin alueelta ennestään tunnetut arkeologiset kohteet, joita oli kaikkiaan kymmenen. Lisäksi tarkastettiin alueelta ilmoitettu röykkiökohteet sekä maastotutkimusten käynnissä ollessa Lahden kaupunginmuseolle ilmoitettu rautakautinen löytöpaikka.

Ennen inventointia tunnetuista kohteista neljä oli kiinteitä muinaisjäännöksiä, kivikautisia asuinpaikkoja. Kaksi kohdetta (historiallisen ajan asuinpaikkoja) oli rekisteröity mahdollisina muinaisjäännöksinä. Mainittujen lisäksi alueelta tunnettiin useita historiallisen ajan ja rautakauden löytöpaikkoja sekä niiden alakohteita.

Vanhastaan tunnetuille kivikautisille asuinpaikoille määritettiin muinaisjäänösrajaus. Koska kohteilta ei saatu konkreettisia uusia maastohavaintoja, rajausta tehtiin pääosin aikaisempien havaintojen ja topografian perusteella.

Ennestään tunnetuille kohteille *Koiskala* ja *Koiskalan kartano* ehdotetaan uusia aluerajauksia inventoinnissa tehtyjen havaintojen perusteella. Samalla niille ehdotetaan suojelustatukseksi kiinteä muinaisjäänös aikaisemman mahdollinen muinaisjäänös -statuksen tilalle.

Inventoinnissa todettiin kaikkiaan 17 ennestään tuntematonta kohdetta. Niistä neljä on katsottu kiinteiksi muinaisjäänöksiksi, kahdeksan muiksi kulttuuriperintökohteiksi ja kolme muiksi kohteiksi. Yksi on rautakautisen esineen löytöpaikka.

Lahdessa 23.10.2022

Johanna Rahtola

Arkeologi, FM

Maanala Oy

#### 5. Lähteet

##### *Painetut lähteet:*

Alanen, Timo & Kepsu, Saulo 1989. Kuninkaan kartasto Suomesta 1776–1805. *Suomalaisen Kirjallisuuden seuran toimituksia* 1373. Suomalaisen Kirjallisuuden seura. Helsinki.

Mäkelä, Anneli & Sarvas, Anja 1979. *Nastolan historia* I. Gummerus. Jyväskylä.

Mäkelä, Anneli 1982. *Nastolan historia* II. Nastolan kunta. Nastola.

##### *Muut julkaisut:*

Inventointiohje 2015. *Maaseudun historiallisten asuinpaikkojen inventointi. Ohje 2015.* <https://www.museovirasto.fi/uploads/Arkisto-ja-kokoelmapalvelut/Julkaisut/maaseudun-hist-asuinpaikkojen-inventointi-ohje.pdf> [ladattu 25.9.2022.]

##### *Tutkimusraportit:*

Adel, Vadim & Lahelma, Antti 2002. *Lahti. Arkeologinen täydennysinventointi.* Lahden kaupunginmuseo/Päijät-Hämeen maakuntamuseo. Tutkimusraportti Museoviraston arkistossa.

Poutiainen, Hannu 2003. *Lahti ja Nastola. Arkeologinen osainventointi Kymijärven ja Kärkjärven alueella.* Lahden kaupunginmuseo, Päijät-Hämeen maakuntamuseo. Tutkimusraportti Museoviraston arkistossa.

Tikkala, E., Taipale, P. & Sorvali, E. 2012. *Päijät-Hämeen maakuntakaava. Historiallisen ajan muinaisjäänösten inventointi 2012.* Lahden kaupunginmuseo.

##### *Karttalähteet:*

Forssell, Lars 1692. *Geometrisk Afritningh öfwer Kåiskala Gårdh belägen utij Nyby Sochn och Öfre Hållola Härad.* Nastola H24:4/1, Maanmittaushallituksen uudistusarkisto, Kansallisarkisto.

Peruskartta 1964. *Karttalehti 3111 06 Ahtiala.* Maanmittauslaitos.



Pitäjänpitäänto 1842. *Karttalehti 3111 06 Nas-  
tola*. Pitäjänpitäänto. Maanmittauslaitoksen  
historiallinen kartta-arkisto, Kansallisarkisto.

Senaatin kartta 1875. *Karttalehti XIV/54*. Se-  
naatin kartasto, Maanmittauslaitoksen histo-  
riallinen kartta-arkisto, Kansallisarkisto.

Topografinen kartta 1940. *Karttalehti 3111 06  
Ahtiala*. Maanmittauslaitos.

Stjernvall, L. 1846. *Koiskala by Ågor i Nastola  
Kapell Hollola socken öfre Hollola Härad och  
Tavastehus Län*. Nastola 4:C, Maanmittauslai-  
toksen arkisto.