

KOISKALAN MAISEMA- JA LUONTOSELVITYS

Kesä 2015



Lahden tekninen ja ympäristötoimiala

Maankäyttö

Kaisa Nevalainen ja Sini Tanninen

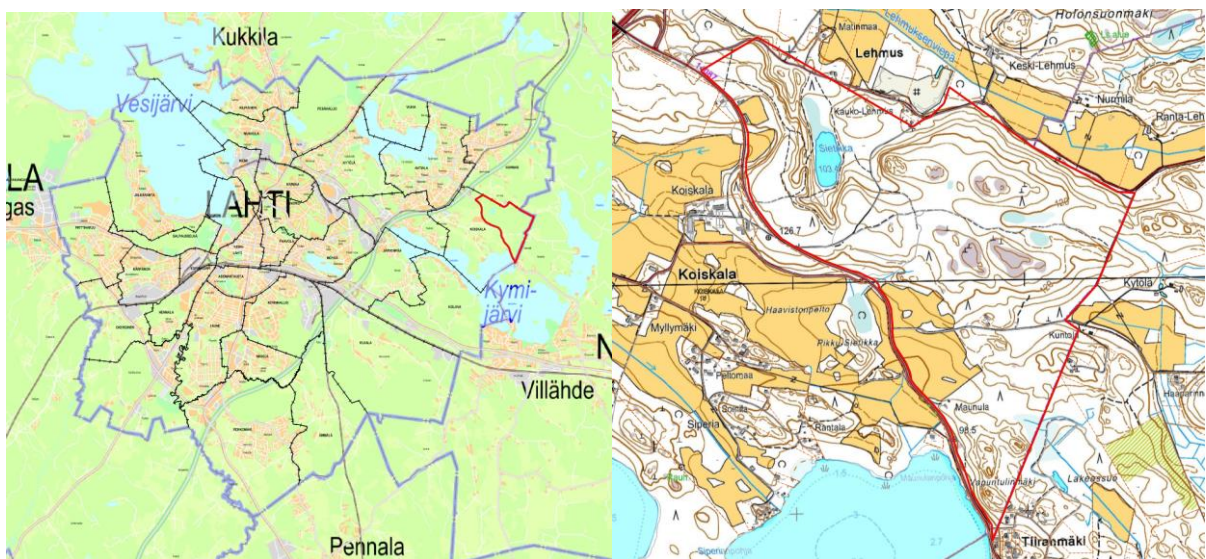
SISÄLLYSLUETTELO

1	LÄHTÖKOHDAT	3
1.1	LÄHTÖTIEDOT	3
1.2	KAAVATILANNE	3
1.2.1	<i>Maakuntakaava</i>	3
1.2.2	<i>Yleiskaava</i>	4
1.2.3	<i>Ajantasakaava ja maanomistus</i>	5
1.3	MUUT SUUNNITELMAT JA SELVITYKSET	6
2	MAISEMARAKENNE.....	6
2.1	TOPOGRAFIA	6
2.2	MAAPERÄ	8
2.3	KALLIOPERÄ.....	8
2.4	VESITALOUS	9
2.5	PIENILMASTO.....	10
2.6	KASVILLISUUS.....	10
2.7	ELÄIMISTÖ	11
2.8	NYKYINEN MAANKÄYTTÖ	11
3	MAISEMAN ARVOT	12
3.1	MAISEMAN HISTORIA	12
3.1.1	<i>Esihistoria</i>	12
3.1.2	<i>Viljelymaiseman kehitys</i>	15
3.1.3	<i>Tieverkon kehitys</i>	18
3.1.4	<i>Asutus</i>	19
3.1.5	<i>Teollisuus</i>	19
4	SUOJELLUT KOHTEET	20
4.1.1	<i>RKY 2009</i>	20
4.1.2	<i>MARY</i>	22
4.1.3	<i>LaRY</i>	22
4.1.4	<i>Luonnonsuojelualue</i>	22
4.1.5	<i>LUMO-kohteet</i>	23
5	MAISEMAKUVA.....	26
5.1	LIITTYMINEN YMPÄRÖIVÄÄN MAISEMAAN	26
5.2	AVOIMEN JA SULJETUN MAISEMAN KOHTAAMINEN	27
5.3	ALUEEN MAISEMATYYPIT JA OMINAISPIIRTEET.....	27
5.4	YMPÄRISTÖN HÄIRIÖTEKIJÄT	30
5.4.1	<i>Maisemavauriot</i>	30
5.4.2	<i>Melu</i>	30
6	VIHERALUERAKENNE.....	31
6.1.1	<i>Viheralueet</i>	31
6.1.2	<i>Viheralueiden palvelut</i>	31
6.1.3	<i>Ekosysteemipalvelut</i>	32
7	MAANKÄYTTÖSUOSITUKSET	33
8	LÄHTEET	34

1 LÄHTÖKOHDAT

1.1 LÄHTÖTIEDOT

Kaupungin omistukseen siirtynyt entinen Puolakan tila sijaitsee aivan Itä-Lahdessa Nastolan rajalla. Alue kuuluu Koiskalan kaupunginosaan ja on kooltaan noin 1,7 km². Tarkastelualue, johon viitataan jatkossa Koiskala-nimellä, rajoittuu pohjoisessa Kunnaksen kaupunginosaan. Raja kulkee lähellä Lehmuksentietä paikka paikoin sen etelä- ja pohjoispuolin. Idästä etelään Koiskalan alue rajoittuu kuntarajaan, etelästä länteen Koiskalantiehen. Lahden keskustaan alueelta on matkaa noin 9 km.

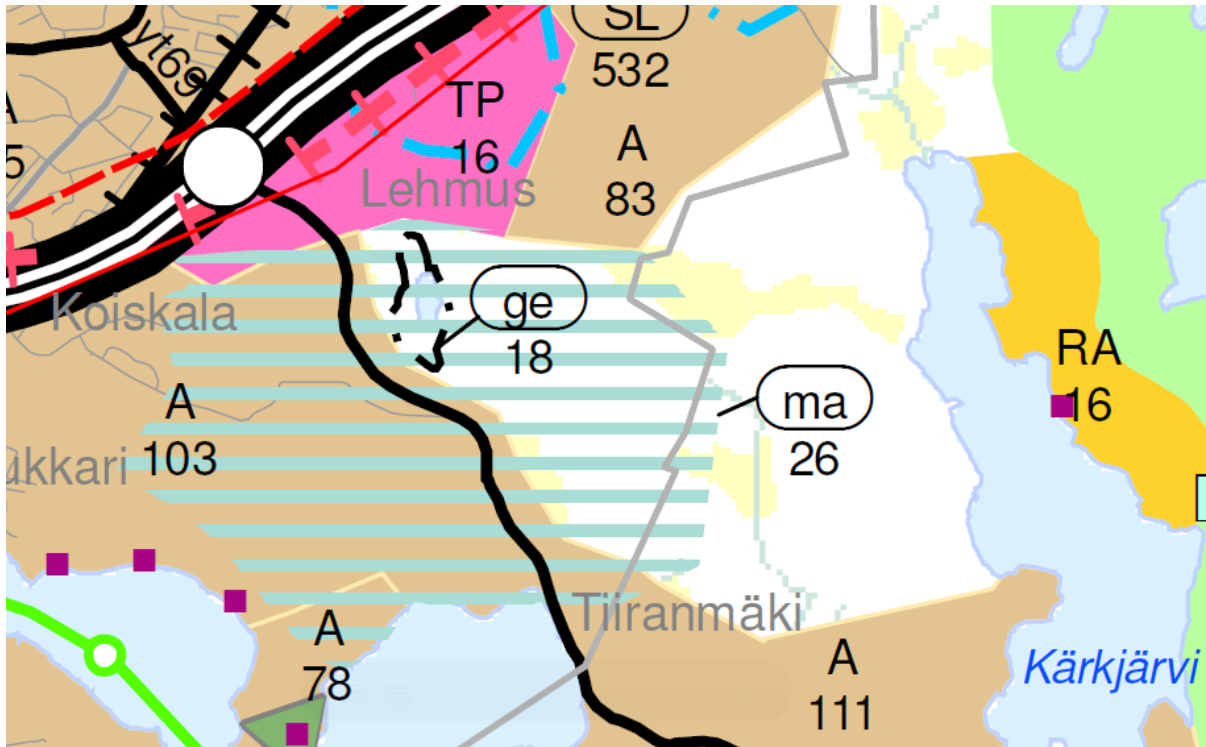


Kuva 1 ja kuva 2. Ote opaskartasta, jossa kaupungin uusi omistusalue Koiskalassa on rajattu punaisella, sekä tarkempi rajaus Maanmittauslaitoksen peruskartalla.

1.2 KAAVATILANNE

1.2.1 MAAKUNTAKAAVA

Päijät-Hämeen maakuntakaavassa lähes koko selvitysalue on maiseman ja kulttuuriympäristön kokonaisuuden vaalimisen kannalta tärkeää aluetta (ma-26). Sietikan lampi, sen harjumuodostelma (ge-18) sekä niitä ympäröivät perinnemaisemat ovat maakunnallisesti merkittäviä. Alueella on ge18-merkinnällä merkitty Sietikan alue, joka on arvokas geologisesti merkittävä asutuksen ympäröimä harjumuodostuma, jossa sijaitsee pieni Sietikan lampi. Koiskalantien itäpuolella on varattu tilaa taajamatoimintojen (A) alueelle. Aivan selvitysalueen luoteisnurkka on osoitettu työpaikka-alueeksi (TP).



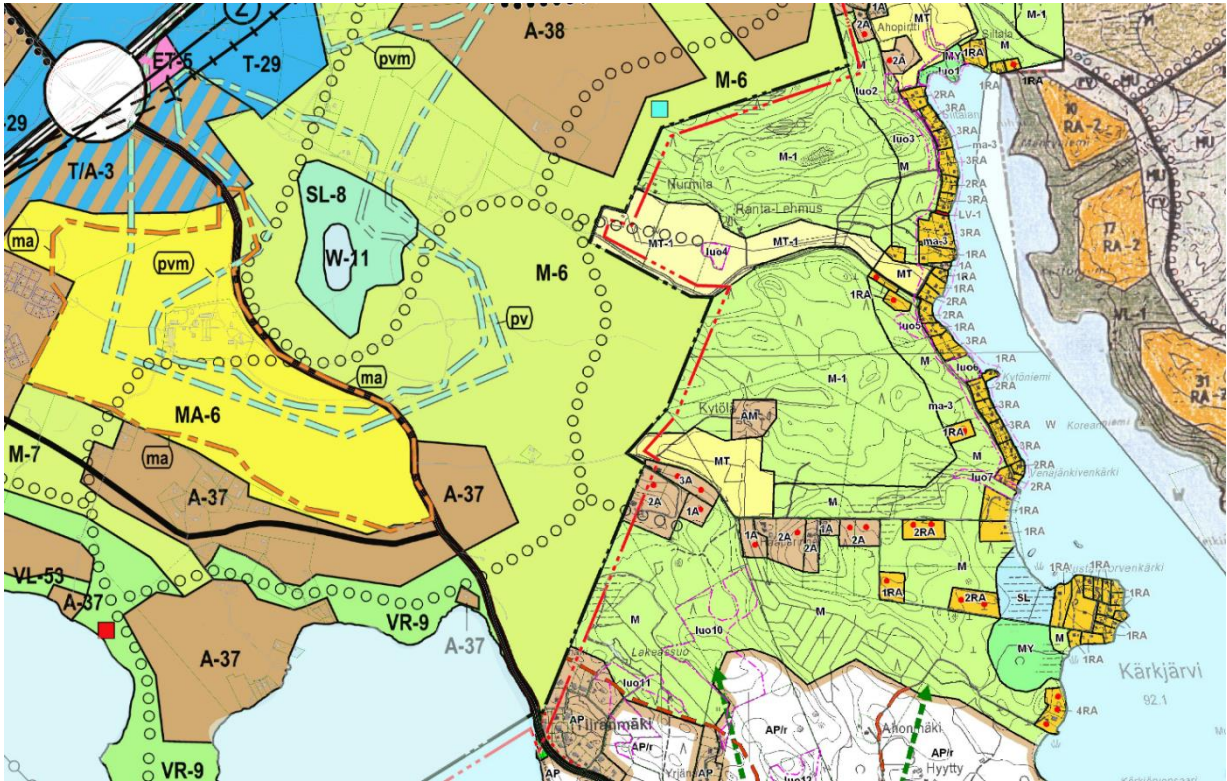
Kuva 3. Maakuntakaava 2006.

1.2.2 YLEISKAAVA

Kaupunginvaltuuston 14.5.2012 hyväksymä Lahden yleiskaava 2025 sai kaikilta osiltaan lainvoiman 6.10.2014. Suurin osa selvitysalueesta on maa- ja metsätalousaluetta (M-6). Alueella on vanhaa metsää, suota, kalliota, pieniä puroja sekä ekologisia käytäviä. Suunnitteluohjeen mukaan alueen arvokkaiden luontokohteiden läheisyyteen suunniteltaessa tulee vaalia maiseman ja luonnonympäristön ominaispiirteitä ja ottaa huomioon alueen liittyminen valtakunnallisesti merkittävään Koiskalan kartanon rakennettuun kulttuuriympäristöön. Alueella sijaitsevan pohjavedenottamon lähisuoja-alueen laajuus tulee myös huomioida suunnittelussa. Selvitysalueen luoteisosassa on Sietikan luonnonalue, joka on yleiskaavassa merkitty luonnonsuojelualueeksi (SL-8). Alueella on maakunnallisesti merkittävä geologinen harjumuodostuma, pieni lampi ja suo (W-11). Alueella on kulttuurihistoriallisesti arvokkaita rakennetun ympäristön kohteita, joten alueella ei saa tehdä toimenpiteitä, jotka vaarantavat sen suojeluarvot. Metsälain sallimat toimenpiteet ovat sallittuja.

Aivan selvitysalueen luoteisosa kuuluu elinkeinoelämän ja asumisen aluetta (T/A-3). Selvitysalueen länsipuolella on runsaasti uutta, muuttuvaa tai asemakaavoittamatonta asuinalueita, ja länsipuoli on merkitty alueeksi, jolla palveluiden kysyntä kasvaa voimakkaimmin vuoteen 2025 mennessä. A-37-merkinnällä osoitettu Kaukkarin ja Koiskalan asuinalueeksi varattu alue on ainoa rakentamiselle varattu tila selvitysalueella. Koiskalantien länsipuoli on maisemallisesti arvokasta peltoaluetta (MA-6), jolla sijaitsee arvokkaita luontokohteita, kuten luonnonsuojelulla suojeltuja eliölajeja ja perinnebiotooppeja. Alueen

läheisyyteen tehtävät suunnitelmat tulee toteuttaa paikan henkeä kunnioittaen ja luonnon monimuotoisuutta vaalien. Selvitysalueen itäpuolella Nastolan rajalta alue jatkuu maa- ja metsätalousalueena (M-1). Paikoin alueita on varattu asumiselle.

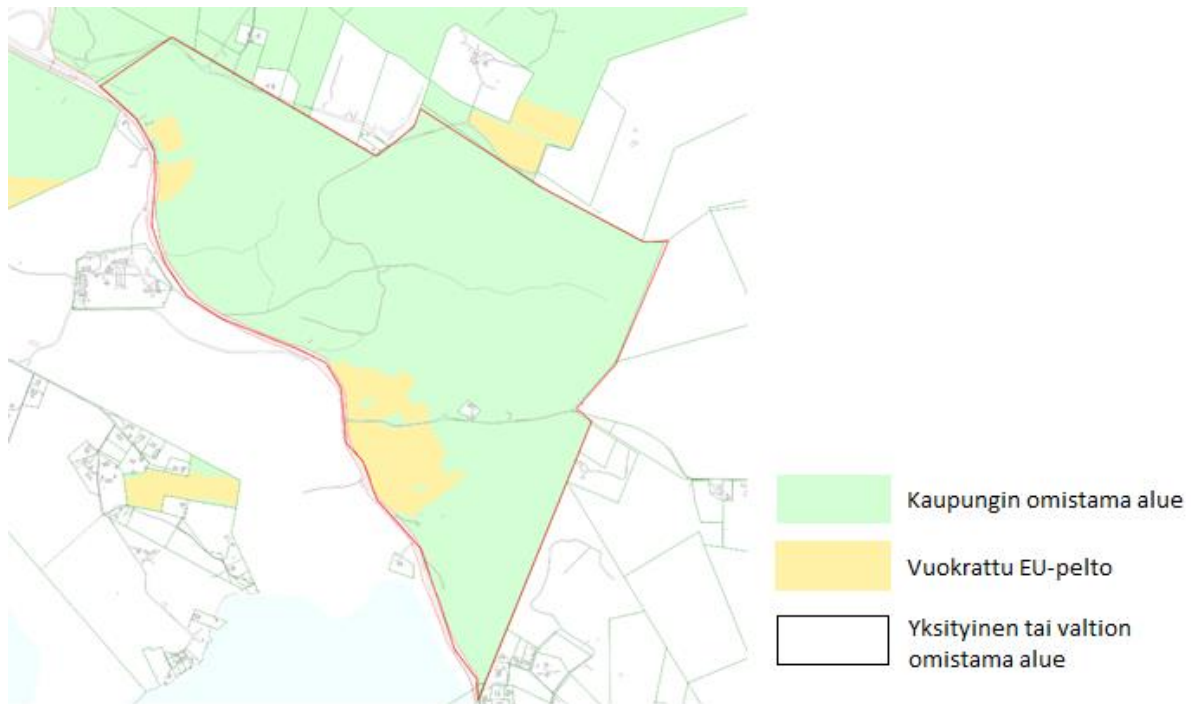


Kuva 4. Lahden yleiskaava 2025 sekä Nastolan osayleiskaava.

1.2.3 AJANTASAKAAVA JA MAANOMISTUS

Alueella ei ole voimassa olevaa asemakaavaa.

Alue on suurimmaksi osaksi kaupungin omistuksessa olevaa maata lukuun ottamatta pientä yksityistonttia Mustankorventien pohjoispuolella. Alueen maat siirtyivät kaupungin omistukseen toukokuussa 2015. Alueen neljä peltoa ovat vuokrattuja EU-peltoja.



Kuva 5. Maanomistuskartta, jossa vihreällä kaupungin omistamat maat ja keltaisella vuokratut EU-pellot.

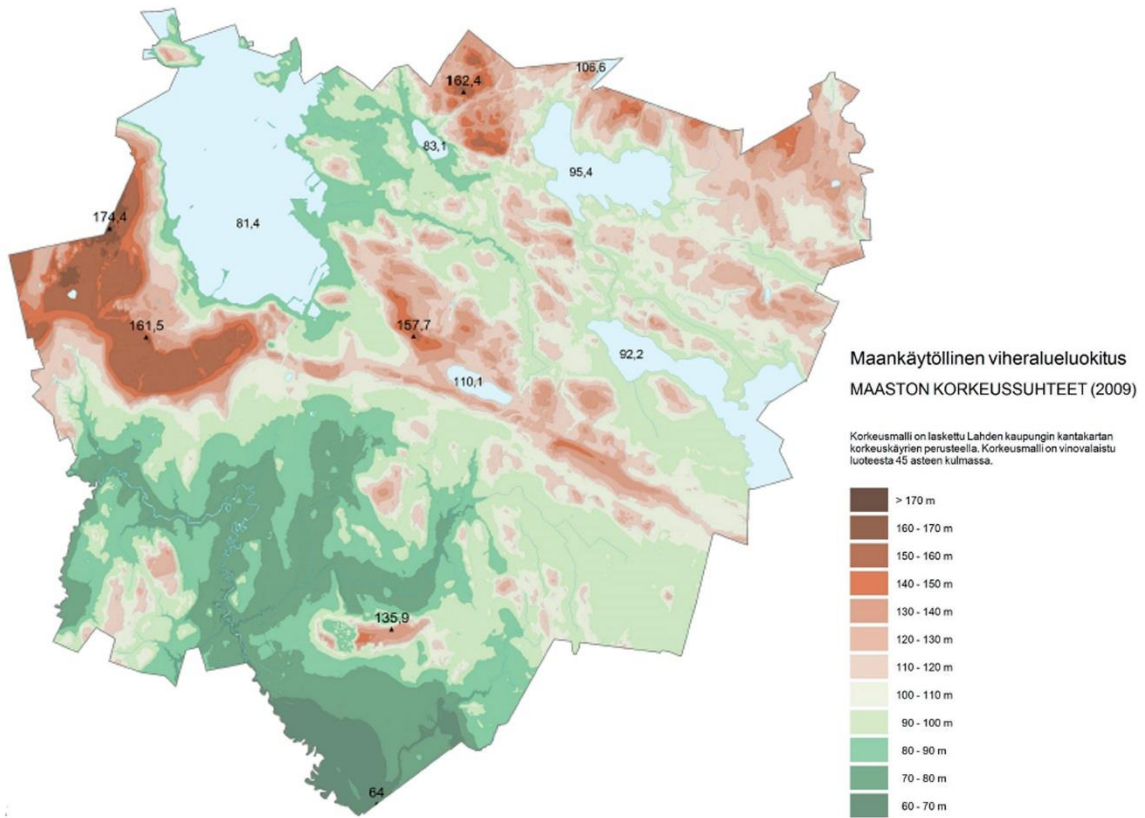
1.3 MUUT SUUNNITELMAT JA SELVITYKSET

Alueelle ei ole tehty muita tarkempia suunnitelmia tai selvityksiä.

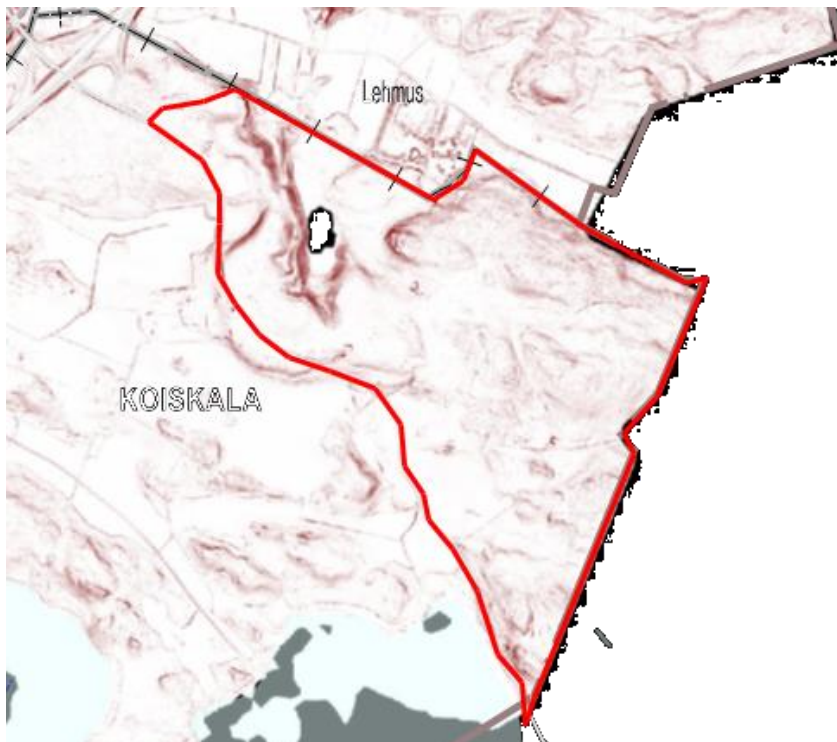
2 MAISEMARAKENNE

2.1 TOPOGRAFIA

Lahdessa ensimmäinen Salpausselkä kulkee melko yhtenäisesti kaupungin halki itä-länsisuunnassa, jakaen Lahden topografialtaan pienpiirteisesti vaihtelevaan pohjoisosaan selänteineen ja järvineen, sekä suurpiirteisemmin vaihtelevaan eteläosaan tasankoineen ja isoine mäkinen. Itse selvitysalue kuuluu korkokovaltaan pohjoiseen alueeseen, jolle tyypillistä on maastomuotojen luode-kaakkosuuntautuneisuus. Lähes koko selvitysalue on yli 100 metriä merenpinnan yläpuolella. Eteläosassa erottuu maastosta jyrkkyydellään Vapuntulinmäki, joka on 120 metriä merenpinnan yläpuolella. Korkeimmat kohdat ovat alueen koillisosassa, jossa muutamat rinteet nousevat jopa 140 metriä merenpinnan yläpuolelle. Yksi selkeästi matala kohta alueella on Sietikan lampi, joka on 103,4 metriä merenpinnan yläpuolella. Alueella on paikoin melko jyrkästikin nousevia rinteitä, etenkin Sietikan lammen ympärillä olevat Sietikan harjumuodostelmat. Rakennettavuudeltaan alue on melko haastavaa kumpuilevien korkeussuhteiden takia.



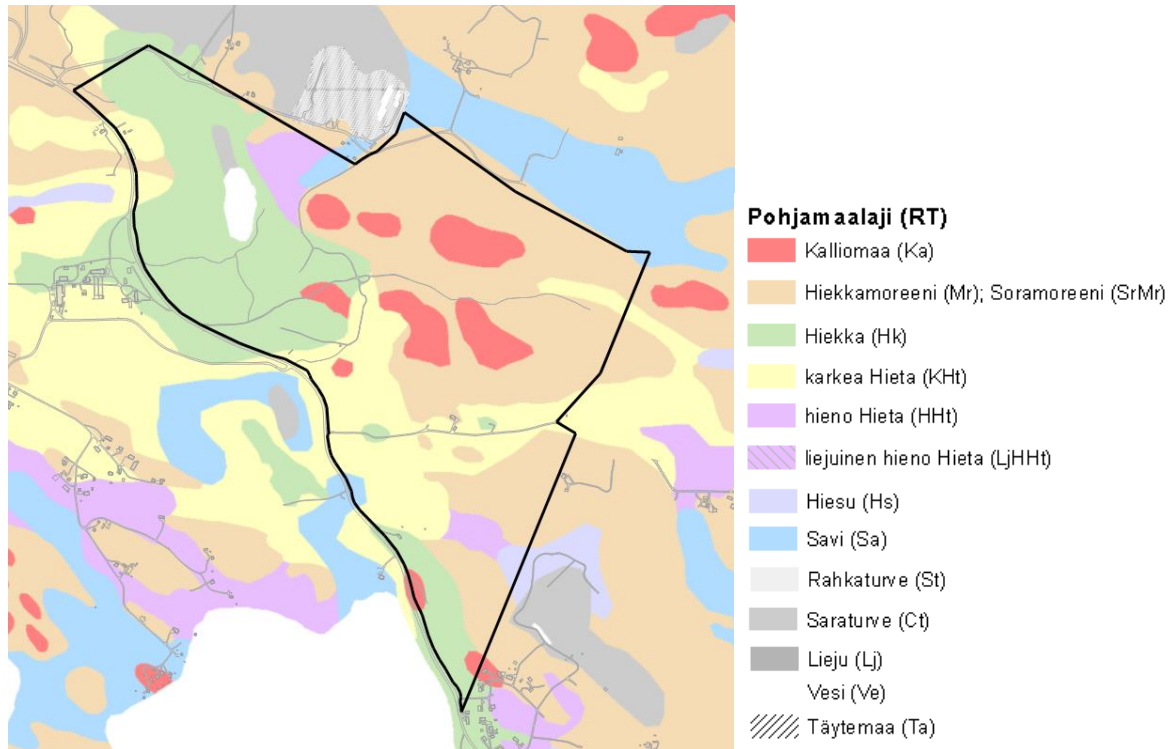
Kuva 6. Lahden topografiakartta.



Kuva 7. Rinneyrkkyys.

2.2 MAAPERÄ

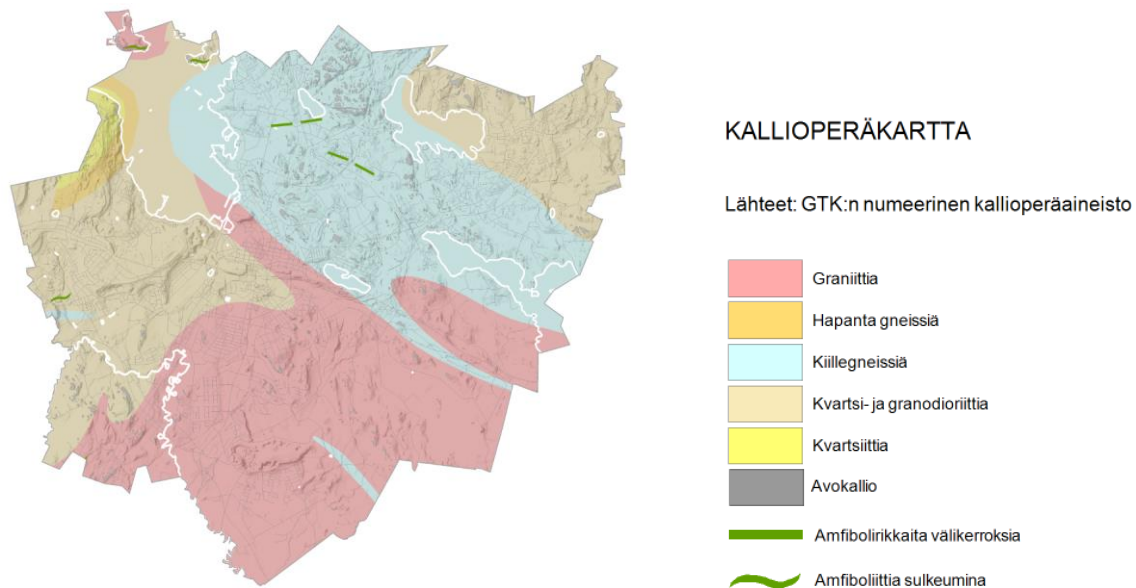
Selvitysalueen maaperä on sekoitus monia eri pohjamaalajeja. Alueen länsipuoli on suurimmaksi osaksi hiekkamaata, lukuun ottamatta pieniä alueita hienoa ja karkeata hietaa, liejua, hiekkamoreenia sekä savea. Itäpuoli taas on suurimmaksi osaksi sekoitus hiekkamoreenia ja karkeaa hietaa. Kalliomaata on maaston korkeimmilla kohdilla.



Kuva 8. Maaperäkartta (GTK).

2.3 KALLIOPERÄ

GTK:n vuonna 1964 laatiman kallioperäaineiston mukaan alue jakautuu kallioperänsä perusteella koillisesta kaakkoon siten, että eteläpuolella oleva kallioperä on kiillegneissii ja pohjoispuolella oleva kvartsi- ja granodioriittiä. Koko Lahden kallioperästä kiillegneissi on toiseksi yleisin, sitä on kallioperästä 18 %. Granodioriitti on kolmanneksi yleisin (12 %). Alueella sijaitsee myös useita mannerjäätikön kallioperästä irrottamia ja mukanaan kuljettamia siirtolohkareita.

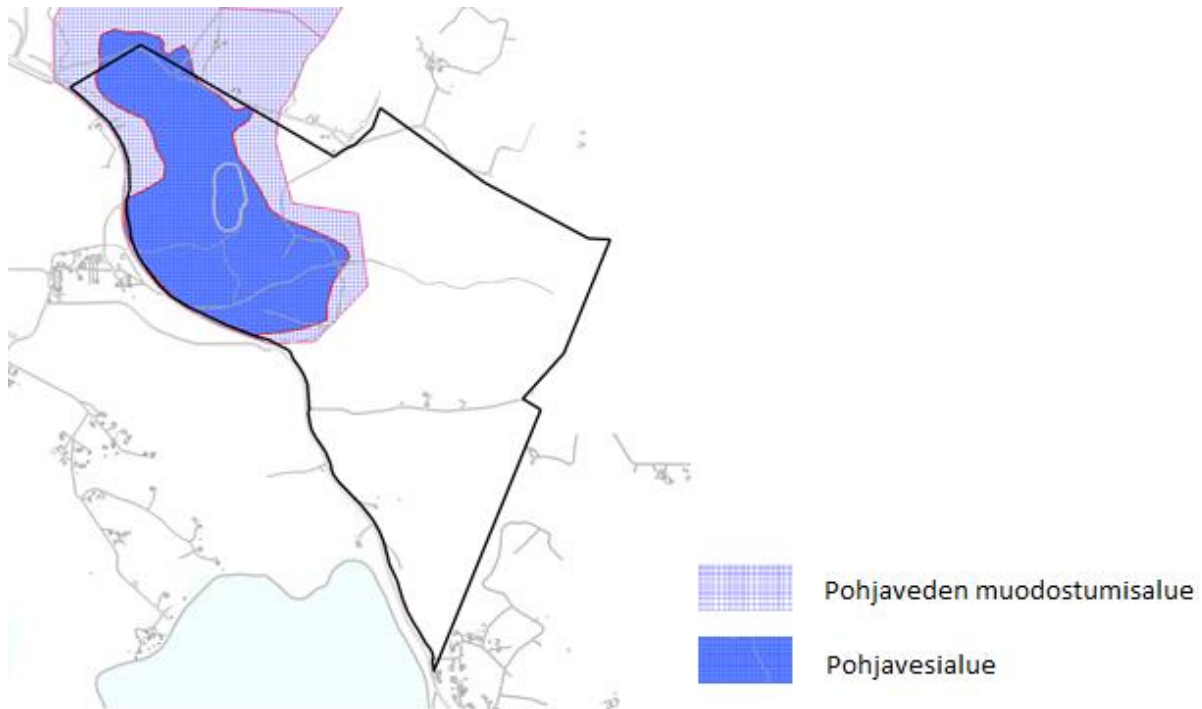


Kuva 9. Kallioperäkartta (GTK).

2.4 VESITALOUS

Sietikan alueen keskeltä luode-kaakko-suuntaisesti halkova harju toimii alueen vedenjakajana. Harjualueen keskellä sijaitsee Sietikka-niminen pieni 0,01 km² suuruinen kirkasvetinen suppalampi. Lampi on kunnoltaan erinomainen ja sen rannat ovat luonnonmukaiset. Harjun eteläpuolella vedet laskevat Kymijärveen. Kymijärven tila on tyydyttävä. Vuosien varrella järvi on kärsinyt rehevöitymisestä ja happikadosta. Hoitotoimenpiteistä huolimatta järventila on yhä heikko. Koiskalan selvitysalueen läheisyydessä Kymijärven ranta on luonnonmukaista.

Koiskalan alueen luoteisosa on pohjavesialuetta. Pohjavesialue käsittää Sietikan ympäristön alueen sekä laajemmin Sietikan etelä- ja pohjoispuolen alueet. Pohjaveden muodostumisalue (57 ha) on hieman varsinaista pohjavesialuetta (43 ha) laajempi tarkasteltavalla alueella. Pohjavedet merkitty kuvaan sinisin rasterein ja punaisin reunaviivoin (kuva 10).



Kuva 10. Pohjavesialueen rajat.

2.5 PIENILMASTO

Pienilmastollisesti Lahti sijaitsee hyvin suotuisalla paikalla. Siihen vaikuttavia tekijöitä ovat Vesijärven läheisyys, vaihtelevat korkeussuhteet, monet lounaaseen avautuvat rinteet, maaperä sekä kasvillisuus. Alueelle sijoittuu paljon jyrkkiä kaakkois-länsirinteitä sekä luoteis-itärinteitä, joista etenkin jyrkkiä pohjoisrinteitä myöten valuu kylmiä ilmassoja maaston alavimpiin kohtiin niin sanotuiksi kylmän ilman järviksi. Toisaalta selvitysalueen suuret metsämassat toimivat suurina vaikuttajina pienilmastoon. Metsät tasoittavat lämpötilaeroja ja toimivat tärkeinä tuulensuojina. Teiden ja peltojen laidoille on jätetty suojaavia puurivistöjä, jotka estävät tuulia kulkemasta esteettömästi.

2.6 KASVILLISUUS

Lahti kuuluu eteläboreaaliseen kasvillisuusvyöhykkeeseen, tarkemmin jaoteltuna vuokkovyöhykkeeseen. Lahti on osa Etelä-Hämeen lehtokeskusta, ja vallitseva metsätyyppi on lehtomainen kangasmetsä. Selvitysalueen metsät ovat sekoitus havupuuvaltaista, lehtipuuvaltaista ja sekametsää. Alueen pohjoisosassa on leveähkö kaistale havupuuvaltaista metsää, jota ympäröi joka puolella sekametsä. Aivan alueen eteläkärki on lehtipuuvaltaista metsää. Metsistä ei ole tehty tarkempia inventointeja.

Muutoin kasvillisuus alueella on hyvin monipuolista. Rantakasveja alueella voi tavata aivan eteläosassa Kymijärven tuntumassa, sekä Sietikan lammen ympäristössä. Sietikan alueella voi törmätä myös Koiskalan kartanon tiluksilta levinneisiin puutarhakasveihin, kuten herukkapensasiin. Suolajeja, kuten lakkaa, esiintyy Sietikan lammen rämeellä. Sietikan ympäristössä kasvaa myös runsaasti sinivuokkoa, ja ajoittain metsä on aivan sinisenä

sinivuokoista. Alueella kasvaa myös lehtolajeja, kallioiden lajeja sekä keto- ja harjulajeja. Kasvillisuuden monipuolisuutta on etenkin juuri Sietikan ympäristössä.



Kuva 11 ja kuva 12. Alueen kasvillisuutta.

2.7 ELÄIMISTÖ

Koiskalan alueella erityisesti lintulajisto on monipuolista. Huomionarvoisiin lajeihin kuuluvat muun muassa käenpiika, ruisrääkkä, kottarainen, pikkusieppo, taivaanvuohi ja leppälintu. Muita varmoja pesijöitä alueella ovat muun muassa pyy, silkkiuikku, lehtopöllö, sarvipöllö, punarinta ja lehtokerttu. Alueen lintuarvot perustuvat monimuotoiseen maatalousympäristöön, jossa vaihtelevat metsäsaarekkeet, peltoalueet ja Kymijärven ranta-alue. Alueelle tehdyn lepakkokartoituksen mukaan alueen lepakkohavaintojen määrä on suhteessa vähäinen. Vähäisistä havainnoista huolimatta Koiskalan ja Kunnaksen välisten viheryhteyksien säilyttäminen on lepakkojen kannalta tärkeää.

2.8 NYKYINEN MAANKÄYTTÖ

Tällä hetkellä alueesta on noin 1,5 km² metsää. Alueen neljä Rainingon peltoa ovat EU:n vuokrapeltoja, ja niiden yhteispinta-ala on 133172 m². Pellot ovat viljelyskäytössä. Asumiskäytössä maata on ainoastaan Mustankorventien varressa sijaitsevalla tontilla, jonka maapinta-ala on 2390 m².

3 MAISEMAN ARVOT

3.1 MAISEMAN HISTORIA

3.1.1 ESIHISTORIA

Lahden maisema on vahvasti jääkauden muokkaamaa. Jään sulamisen pysähtyessä syntyivät Salpausselän reunamuodostumat. Etelä-Suomen poikki kulkeva Ensimmäinen Salpausselkä muodostui 12 250–12 050 vuotta sitten. Tällöin ilma viileni kahdeksi sadaksi vuodeksi ja mannerjään irrottamat maa-ainekset kulkeutuivat sulamisvesien myötä luoteis-kaakko-suuntaisiksi pitkittäisharjuiksi jään alla sekä kasautuivat reunamuodostumaksi jään eteen. Jäätikön lajittelema, pääasiassa sorasta ja hiekasta koostuva Ensimmäinen Salpausselkä on korkeimmillaan Lahden alueella.

Koiskalan tarkastelualue sijoittuu Nastolan järviseluksi kutsutulle alueelle Ensimmäisen Salpausselän pohjoispuolelle. Sijainti kahden Salpausselän välissä, jossa jään reuna on vuoroin vetäntynyt ja vuoroin edennyt uudelleen on muovannut alueesta vaihtelevaa. Sietikan harjualue kulkee pääosin luode-kaakko -linjassa Kymijärven Pohjoispuolitse. Harjun keskellä sijaitsee jääkaudenaikainen Sietikan suppalampi.

3.1.1.1 ITÄMEREN VAIHEET - KOISKALAN MAA-ALUEIDEN PALJASTUMINEN



BALTIAN JÄÄJÄRVEN TASO B I

Noin 11 000 vuotta sitten, Baltian jääjärven ollessa tasolla 151 m merenpinnan yläpuolella, Koiskalan alue oli veden peitossa.

Kuvassa näkyvät maa-alueet ovat veden koskemattomia lajittumattomia alueita, jotka jäivät jäätikön sulamisvesien yläpuolelle.



BALTIAN JÄÄJÄRVEN TASO B II

Jäätikön perääntyessä vedenpinnan taso laski. Noin 11 500 vuotta sitten Baltian jääjärven nuorin taso oli 140-142 m merenpinnan yläpuolella ja Koiskalan alue yhä veden peitossa.

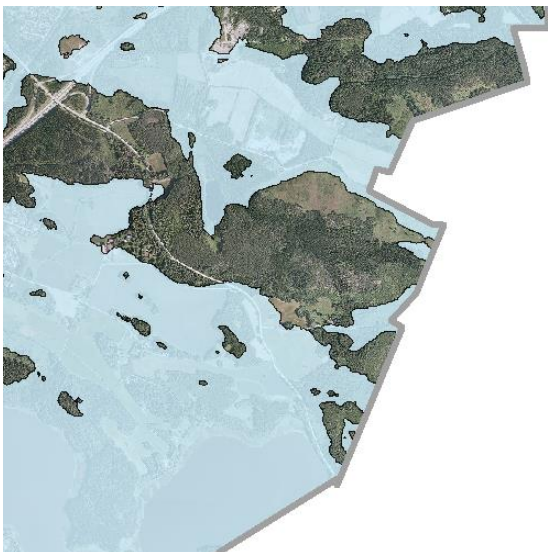
Jään perääntyessä Baltian jääjärvi purkautui valtameren tasoon ja vedenpinta laski nopeasti 26-28 m.



YOLDIAMEREN TASO

Noin 11 500 vuotta sitten alkoi Yoldiamereksi kutsuttu vaihe, joka päättyi 10 800 vuotta sitten. Yoldiameren ollessa tasolla 112-115 m merenpinnan yläpuolella, Koiskalan harjualueet olivat nousseet vedenpinnan yläpuolelle.

Alueen nykyiset viljelypellot ovat pitkälti Yoldiameren aikaista merenpohjaa (kuva 11). Koiskalan tarkastelualueen merkittävin vesistö Sietikan lampi on vielä osana Yoldiamerta.





YOLDIANMEREN MYÖHEMPI TASO

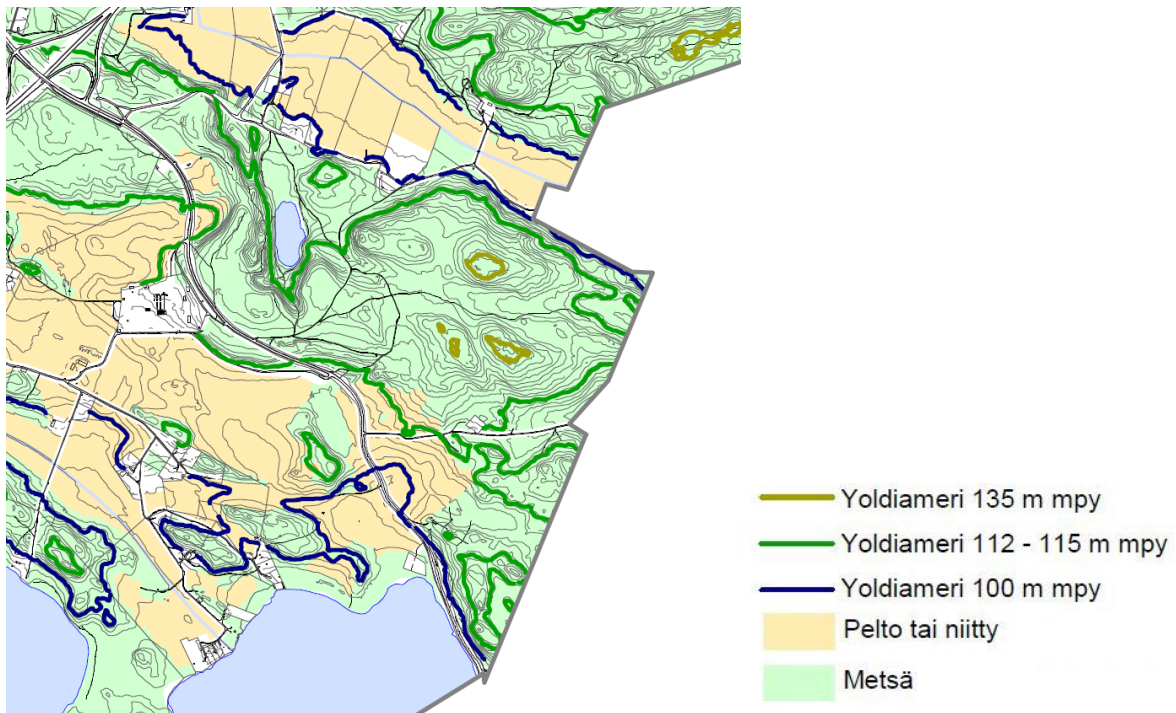
Maan kohoamisen myötä vedenpinta jatkoi laskuaan. Tasolla 100 m merenpinnan yläpuolella Koiskalan tarkastelualue on valtaosin veden paljastama. Alavimmissa kohdissa aluetta reunustaa pohjoisen lisäksi vielä etelässä vesistö, josta Sietikan suppalampi on hiljalleen erkaantunut omaksi vesiekosysteemikseen.



ANCYLYSJÄRVEN TASO

Yoldiamerta seurasi Ancylusjärvivaihe, joka oli laajimmillaan tasossa 74 m merenpinnan yläpuolella. Tämä nykyisen Itämeren kehitysvaihe päättyi noin 9 000 vuotta sitten.

Koiskalan alue on saavuttanut nykyisen kaltaisen muotonsa, jossa Kymijärven rantaviiva kulkee alueen lounaispuolella.

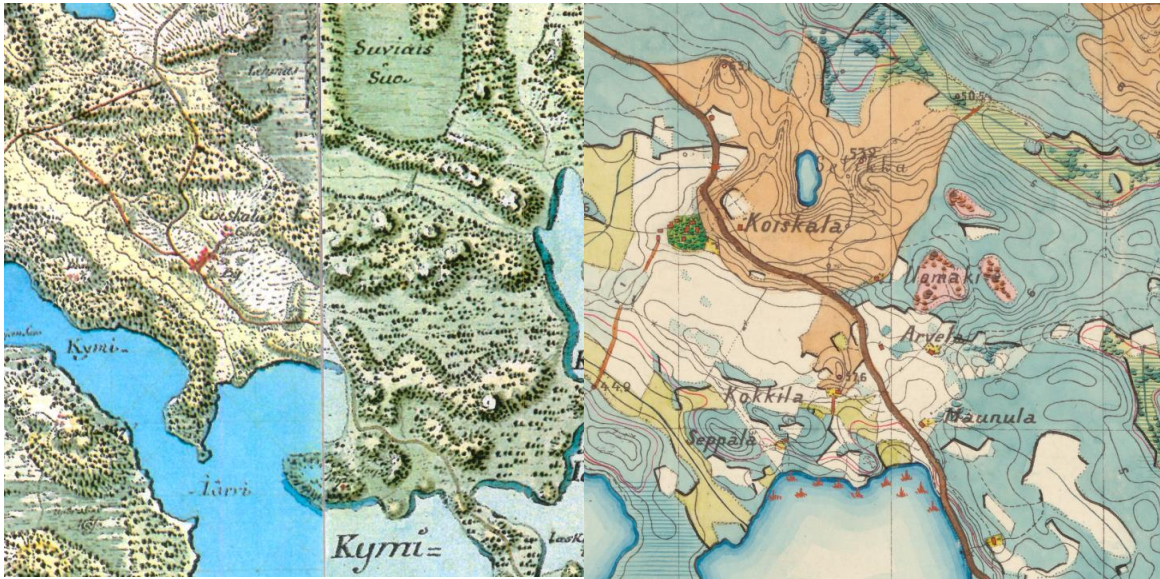


Kuva 13. Lahden muinaisranta vyöhykkeet.

3.1.2 VILJELYMAISEMAN KEHITYS

Koiskalan viljelymaiseman historia ulottuu aina 1600-luvulle saakka. Alueen viljelymaiseman syntyyn on vaikuttanut erityisesti Koiskalan kartano, jonka historian katsotaan alkaneen jo 1650-luvulta. Karttatarkastelussa Kuninkaan kartassa, vuosilta 1776–1805, Koiskalan kartanoa ympäröivät alavat pelto- ja niittymaat. Asutus ja maanviljely alueella lisääntyivät 1800-luvulla. Vuoden 1875 Senaatin kartassa tilojen määrä on kasvanut ja peltojen muodot ja rajat selkeästi nähtävissä. Koiskalan alueen pellot on rakennettu alaville maille Yoldiameren aikaiselle merenpohjalle, jossa maaperä on helposti muokattavaa hietaa. Hienossa hiedassa vesi pääsee nousemaan kapillaarisesti useita metrejä ja on ihanteellinen viljelylle. Maa-aineksen paksuus peltoalueilla vaihtelee yhdestä kymmenen metrin kerrokseen.

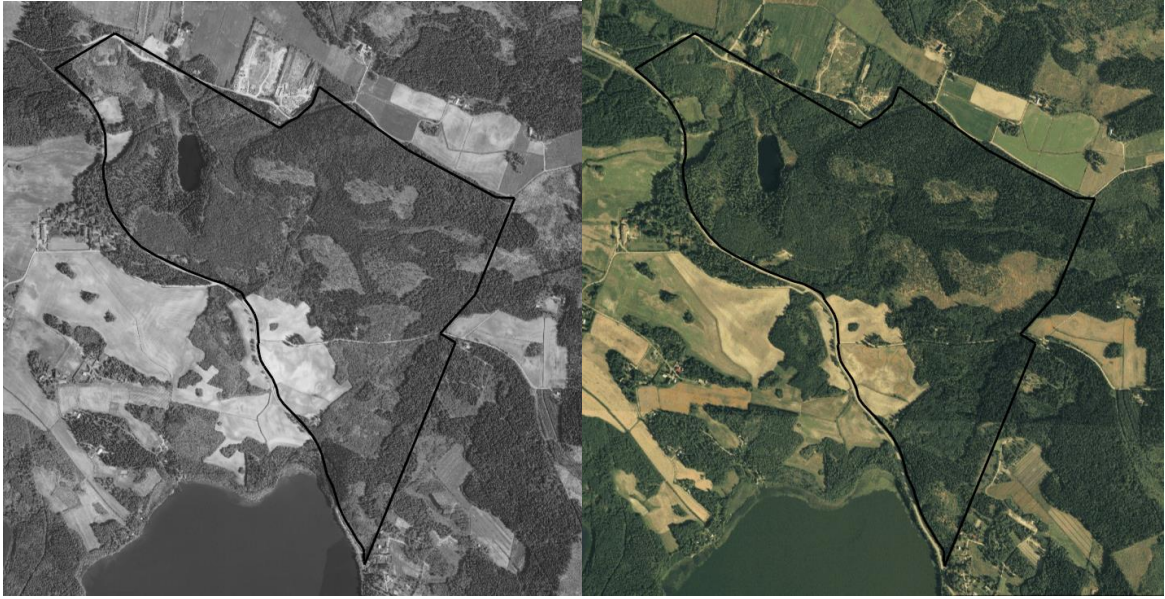
Koiskalan alueelta on ilmakuvia vuodesta 1946 alkaen. Senaatin karttaa ja ilmakuvia vuosilta 1946–2014 tarkkaillen käy ilmi, että alueen pellot ovat ottaneet muotonsa jo 1800-luvulla ja pysyneet viljeltyinä tähän päivään asti.



Kuva 14 ja kuva 15. Kuninkaan kartasto 1776–1805 ja Senaatinkartta 1875 vuoden mittaus.



Kuva 16 ja kuva 17. Ilmakuvat vuosilta 1960 ja 1979.



Kuva 18 ja kuva 19. Ilmakuvat vuosilta 1986 ja 1995.



Kuva 20 ja kuva 21. Ilmakuvat vuosilta 1997 ja 2001.



Kuva 22 kuva 23. Ilmakuvat vuosilta 2005 ja 2008.



Kuva 24 ja kuva 25. Ilmakuvat vuosilta 2011 ja 2014.

3.1.3 TIEVERKOSTON KEHITYS

Koiskalantie on alueen merkittävin tieyhteys ja se näkyy nykyisellä paikallaan jo vuoden 1875 Senaatinkartassa. Vielä Kuninkaankartaston aikoihin 1776–1805 Koiskalantie on kulkenut huomattavasti lännemmästä ja kiertänyt Koiskalan kartanon eteläpuolelta. Tie on kulkenut nykyisen Haavistonpellon eteläreunaa ja noussut rinteiden reunaa kohti Koiskalan kartanoa. Aluetta pohjoisessa rajaava Lehmuksentie ei vielä ole Senaatinkartan aikaan ollut olemassa. 1946 vuoden ilmakuvasa on nähtävissä, että Lehmuksentie on jo ollut käytössä ja se on kulkenut myös alueen läpi pohjoisesta etelään Koiskalantielle. 1960-luvulle siirryttäessä Lehmuksentie on jo vakiinnuttanut nykyisen muotonsa, ja alueen poikki kulkeva tie on enää ulkoilureittikäytössä.

Ainoa alueen poikki kulkeva tie on Mustankorventie, joka kulkee Koiskalantieltä länsi-itäsuunnassa Nastolan rajan yli aina Kärkjärvelle saakka. Mustankorventien varrella on jonkin verran asutusta ja Kärkjärven rannalla on runsaasti loma-asuntoja. Vielä 1940-luvulla Mustankorventie palveli ainoastaan pellon keskellä sijainnutta taloa, mutta jo 1960-luvun ilmakuvaista voi nähdä kuinka tietä on jatkettu Kärkjärvelle asti.

Suurimpia tieverkon muutoksia alueen lähistöllä on ollut 1990-luvun valtatie 4:n eli nelostien linjausmuutos. Tuolloin Lahden ja Jyväskylän välinen osuus siirrettiin kulkemaan Päijänteen itäpuolta ja nykyisellään tie kulkee luoteessa aivan alueen vieritse. Kävely- ja pyöräilyväylää ei alueelle asti kulje.

3.1.4 ASUTUS

Koiskalan alueen varhaisin asutus on peräisin vuosilta 4200–2000 eKr. Tähän viittaavat Koiskalasta löydetyt taltta (Kansallismuseo 338:1) ja piinuolenkärki (Kansallismuseo 19164). Rautakauden ajalta löytöjä on jo useampi, muun muassa rautakirves, hela, punnus ja solki. Keskiajalla Koiskalan kylä kuului vielä Nastolaan, ja se oli pitäjän suurimpia kyliä. Vuoden 1956 alueliitoksen myötä Koiskala liitettiin Lahteen. Alueen länsirajan tuntumassa oleva Koiskalan kartano muodostettiin kylän taloista Ruotsin suurvalta-ajalla. Laajimmillaan kartano oli vuonna 1850, jolloin siihen kuului 3000 hehtaaria maata ja lukuisia torppia. Koiskalantien alkupäässä on alueen yksi varhaisimpia rakennuksia; se on ollut paikallaan jo vuodesta 1910.

Alueen lounaispuolelle Siperianhaaran ympärille on alkanut asutusta kehittymään ripotellen aina 1940-luvulta vuoteen 2014 saakka. Koiskalan kartanolta länteen päin sijaitsee 1990-luvulla rakentunut Koivukummun yhtenäisempi asuinalue.

Eteläpuolella selvitysalueen tuntumassa on Tiiranmäen asuinalue. Alueen pohjoispuolella asutusta on hyvin vähän, vain omakotitaloja harvakseltaan. Ainoa itse alueella oleva asuinrakennus sijaitsee Mustankorventiellä alueen keskiosassa.

3.1.5 TEOLLISUUS JA YRITYSTOIMINTA

Varsinaisesti itse alueella ei sijaitse minkäänlaista teollisuustoimintaa. Aivan alueen pohjoispuolella Lehmuksentiellä sijaitsee useampia yrityksiä: ratsutalli Tiimar's, maatalo- ja elämysmatkailupalveluja tuottava Lehmuksen tila Ky sekä yksityinen hevostalli Villa Viba. Lehmuksentiellä on myös noin 35 000 m² kokoinen sora-alue, joka tarkasteluhetkellä oli käytössä kuorma- ja rekka-autojen pysäköintialueena. Tiedossa ei ole alueen tarkempaa käyttötarkoitusta.



Kuva 26. Lehmuksetien tilat ja soranottoalue.

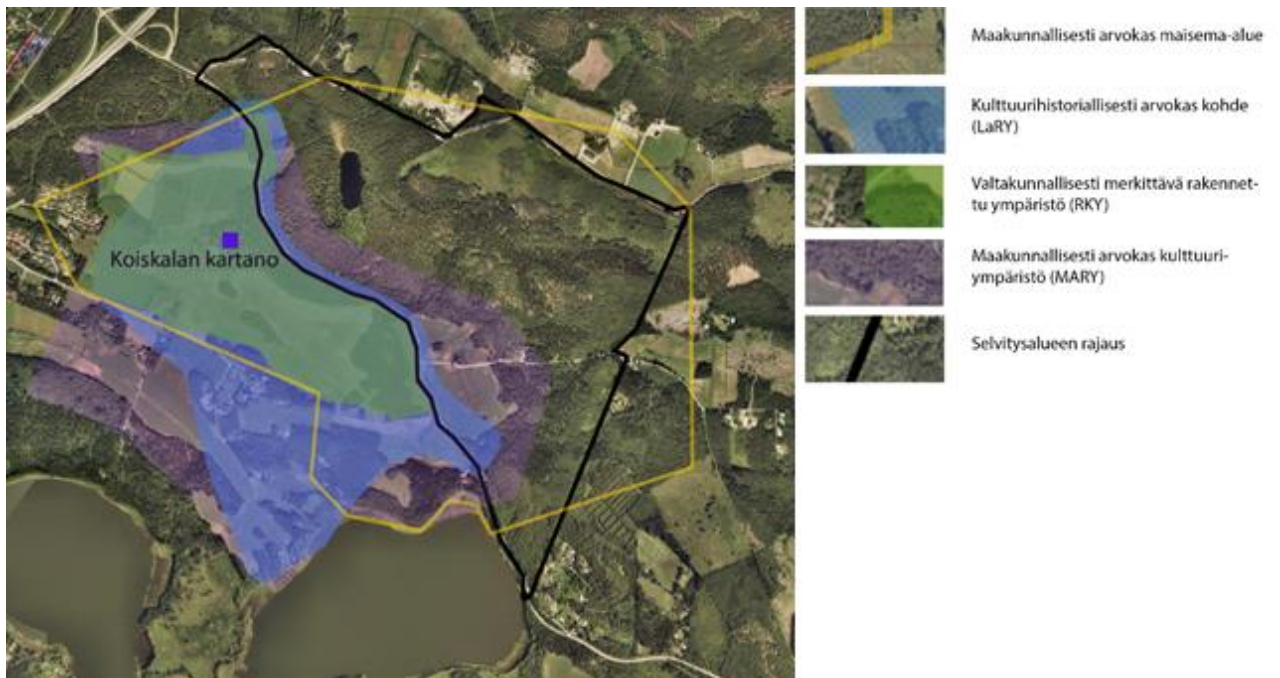
4 SUOJELLUT KOHTEET

4.1.1 RKY 2009

Koiskalan alueen länsipuolella on laaja kulttuurihistoriallisesti merkittävä kohde Koiskalan kartano kartanomiljöineen ja viljelysmaisemineen, joka ulottuu myös kapeana nauhana tarkasteltavalle alueelle Koiskalantien itäpuolelle. Museovirasto on määritellyt vuonna 2009 Koiskalan kartanon alueen valtakunnallisesti merkittäväksi rakennetuksi kulttuuriympäristöksi. Kartanon päärakennus, sen puisto ja yli kaksikymmentä historiallista rakennusta muodostavat hierarkkisesti järjestetyn kartanomiljöön. Laajimmillaan kartano on ollut 1850-luvulla, jolloin siihen kuului 3000 hehtaaria maata ja lukuisia torppia. Pihapiirin työväelle kuuluneet asuinrakennukset ja talousrakennukset ovat peräisin pääosin 1800-luvulta. Itse kartanon nykyinen ulkoasu on paranneltu 1930-luvulla nykyiseen empirehenkiseen ulkoasuunsa. Arvokkaaseen kartanomiljööseen liittyy olennaisesti myös aluetta ympäröivät laajat, metsiin rajautuvat viljelymaisemat, joiden laidalla mutkitteleva paikallistie kulkee. Kartanon ympäristössä on säilynyt joitakin kartanon torppia, kuten Maunula ja Mykkyri. Kartanossa on vuosien saatossa viljelty monenlaisia kasveja, joista mallasohra oli pidemmän aikaa päätuotannossa. Lypsykarjaa tilalla on ollut 1950-luvulla, jonka jälkeen tilalle tuli sikala. Tosin sekin lopetettiin 1970-luvulla. Nykyään tilalla on suomenlampaita, jotka kesäisin laiduntavat kartanon omilla pelloilla ja perinnebiotooppialueilla. Peltoa Koiskalan kartanolla on viljeltävänä tällä hetkellä noin 90 hehtaaria.



Kuva 27. Koiskalan kartanon kulttuurihistoriallisesti arvokas miljöö.



Kuva 28. Arvokaiden alueiden rajaukset.



Kuva 29. Viistoilmakuva 2014, Koiskalan alueen eteläpääty – Kymijärven ranta.

4.1.2 MARY

Päijät-Hämeessä toteutetun maakunnallisen inventoinnin tuloksena tarkasteltava alue on todettu maakunnallisesti arvokkaaksi kulttuurimaisema-alueeksi. Pohjana on käytetty muun muassa Kuninkaan kartaston aineistoja sekä valtakunnallisten arvokkaiden maisema-alueiden ja rakennettujen ympäristöjen aluerajauksia.

4.1.3 LARY

Koiskalantien länsipuolella on kulttuurihistoriallisesti arvokas kohde. Alueeseen kuuluu Koiskalan kartanon alue ja pellot, ja se ulottuu myös selvitysalueelle sen eteläosassa Koiskalantien itäpuolelle. LaRY-alueelle suunniteltaessa tulee ottaa huomioon arvokkaat luontokohteet ja vaalia luonnon monimuotoisuutta.

4.1.4 LUONNONSUOJELUALUE

Lahden yleiskaavaan 2025 on Sietikan lammen ympäristö sen arvokkaine harjualueineen merkitty luonnonsuojelualueeksi. Alue on maakunnallisesti merkittävä geologinen harjumuodostuma ja se sijaitsee maakunnallisesti arvokkaalla kulttuurimaisema-alueella (MARY). Suunnitteluohjeen mukaan alueella ei saa tehdä toimenpiteitä, jotka vaarantavat paikan suojeluarvot. Metsälain mukaiset metsänhoidolliset toimenpiteet ovat sallittuja.

4.1.5 LUMO-KOhteet

4.1.5.1 SIETIKAN HARJU

Sietikan harju (kohdenumero 900008) on lähellä Koiskalan kartanoa sijaitseva Sietikan lampea ympäröivä arvokas harjualue. Alue on luokiteltu luonnon monimuotoisuuden kannalta tärkeäksi paikaksi sen merkittävien kasviyhdyksuntien takia. Topografialtaan harjualue on vaihtelevaa. Sen laella on kuivaa ja tuoretta mäntykangasta, kun taas rinteet ovat lehtomaisempia. Lammelta harjut nousevat melko jyrkästi ylöspäin.



Kuva 30. Sietikan harjua kuvattuna alhaalta Sietikan lammelta.



Kuva 31. Viistoilmakuva 2014, Sietikan alue.

4.1.5.2 SIETIKAN LAMPI

Sietikan lampi (kohdenumero 900012) on osa Sietikan arvokasta harjualueetta, joka sijaitsee selvitysalueen länsiosassa. Lampi on pieni suppalampi, jonka pohjoispäässä on rämesuota. Lampea ympäröivät rinteet ovat kuusivaltaista kangasmetsää ja rannassa on lehtipuita. Rämeeellä kasvaa harvakseltaan mäntyjä ja lammen itärannalla on järeä lehtikuusi. Sietikan lampi on tärkeä vesialue, joka toimii myös ulkoilualueena.



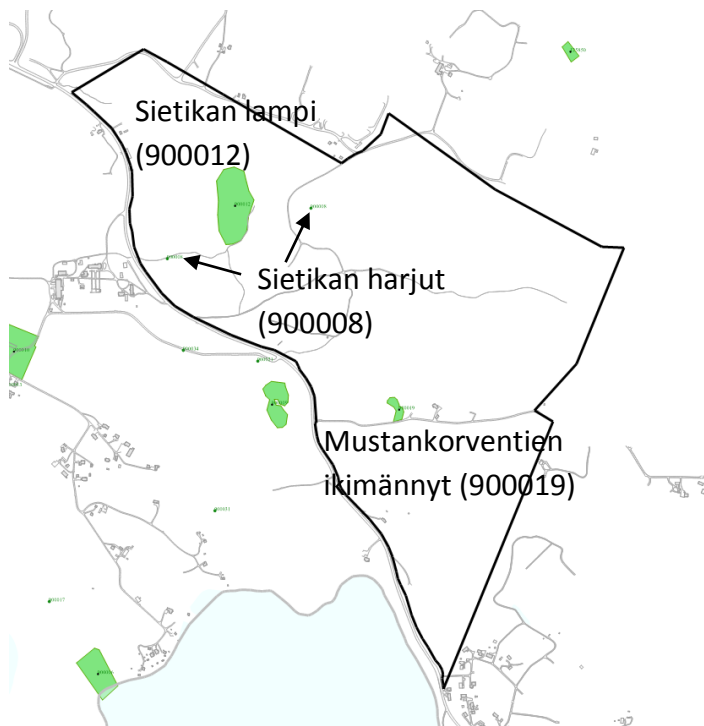
Kuva 32. Sietikan lampi kuvattuna pohjoisreunan suoalueelta päin.

4.1.5.3 MUSTANKORVENTIEN IKIMÄNNYT

Mustankorventien ikimännnyt (kohdenumero 900019) sijaitsee Mustankorventien vierellä pellon reunassa. Ikimännnyt ovat arvokas puuryhmä, joka on näkyvällä paikalla ja hallitseva osa paikallista maisemaa. Suurimman männyn läpimitta on 1,358 cm.



Kuva 33. Mustankorventien ikimännyt.



Kuva 34. Luonnon monimuotoisuuskohteet.

5 MAISEMAKUVA

5.1 LIITTYMINEN YMPÄRÖIVÄÄN MAISEMAAN

Alueen luoteisreuna kuuluu vaihettumisvyöhykkeeseen, jossa kaupunkimainen taajamaseutu vaihtuu maaseutumaisemaksi. Asutusta on vain harvakseltaan Koiskalantien, Lehmuksentien ja Mustankorventien varsilla. Länsireunalla alue rajautuu Koiskalantiehen, jota ympäröivät viljelysalueet. Alueen pellot jatkuvat myös tien toisella puolella, tammirivistön luodessa niiden välille pienen rajapinnan. Näkymät avautuvat paikoittain pitkälle Koiskalan kartanon maisemapelloille.

Alueen pohjoisreunalla maisemien rajapinta on selkeä. Itse alueella maisema on pelkästään metsämaisemaa, kun taas tien pohjoispuolella alueen ulkopuolella maisemat vaihtelevat pienipiirteisistä omakotiloasutuksista avoimiin niittyihin ja hevoslaitumiin. Selvitysalueen ulkopuolelta näkymät eivät kannu pitkälle, kun rajalla on pelkkää metsää ja paikoin maastokin nousee melko korkealle tien reunasta.

Selkeimmin alue liittyy ympäröivään maisemaan alueen itäreunalla, jossa alue jatkuu tasaisena metsävyöhykkeenä selvitysalueelta pitkälle selvitysalueen ulkopuolelle.



Kuva 35. Maisematilat.



Kuva 36. Alueen viistoilmakuva Nastolan puolelta.

5.2 AVOIMEN JA SULJETUN MAISEMAN KOHTAAMINEN

Selkeimpiä avoimen ja suljetun maiseman kohtaamispaikkoja alueella ovat Koiskalantien varrella sijaitsevien peltojen ja metsien reunavyöhykkeet. Koiskalantie rajautuu monin paikoin molemmilla puolilla pelkäänsä metsään, mutta peltojen kohdalla voi nähdä pitkällekin avaraa peltomaisemaa. Lopulta maisema rajautuu havupuuvaltaiseen metsävyöhykkeeseen. Metsäisillä alueilla on jonkin verran hakkuualueita, jotka muodostavat avoimia ja puoliavoimia tiloja. Eteläosassa voi paikoin nähdä siivilöityviä näkymiä Kymijärvelle. Pääpiirteittäin alue on kuitenkin hyvin suljettua metsämaisemaa.

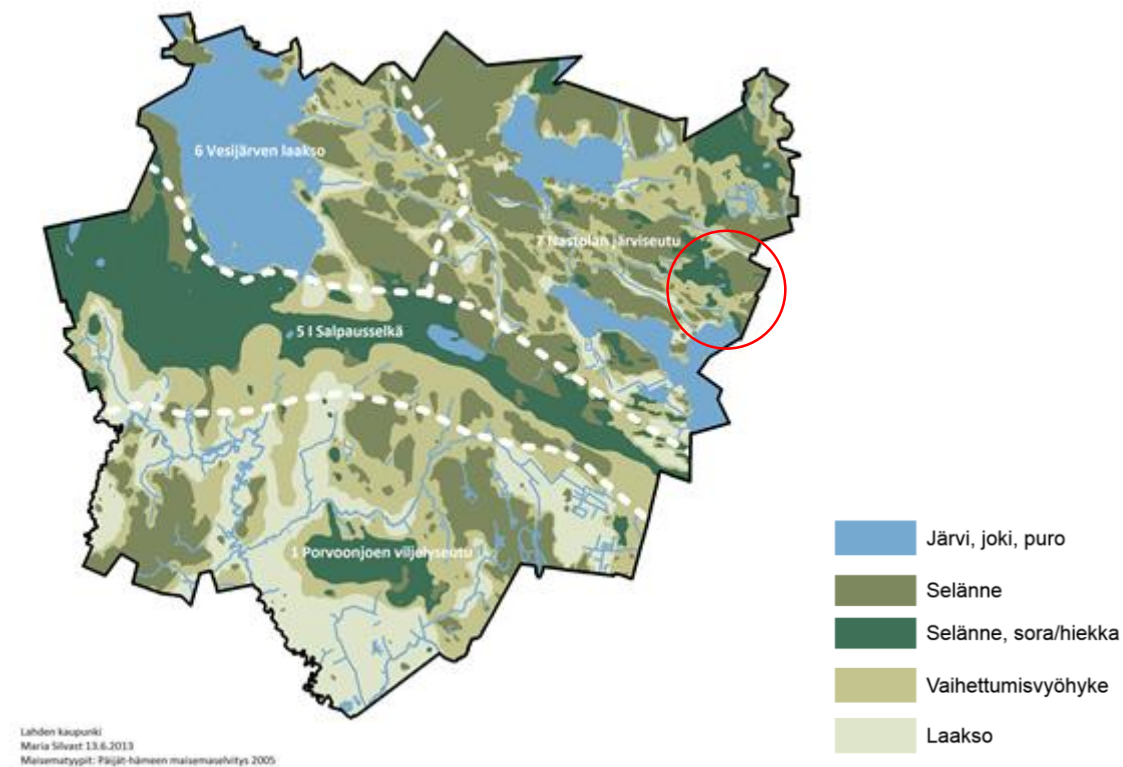
5.3 ALUEEN MAISEMATYYPIT JA OMINAISPIIRTEET

Ympäristöministeriön maisema-aluetyöryhmän laatiman maisemamaakuntajaon pohjalta Päijät-Häme on luokiteltu kuuluvan Hämeen viljely- ja järvillemaan, tarkemmin jaoteltuna Päijänteen maisemaseutuun. Päijät-Hämeen maisemaselvityksen yhteydessä maakunta on rajattu vielä maakunnallisiin maisematyyppeihin, joilla on omat tyypilliset luonnonpiirteet ja omanlaisensa maisemakuva. Jaon mukaan alue kuuluu Nastolan järvillemaan. Salpausselkien välissä sijaitseva Nastolan järvillema on jääkauden syntyhistorian loppuvaiheiden vuoksi maisemakuvallisesti hyvin vaihtelevaa. Jään edestakaisen liikkumisen takia maalajit ovat muodostuneet kerrostuneiksi ja kallioperä muovautunut vaihtelevan suuntaiseksi laaksoiksi ja harjanteiksi.

Selvitysalueen maisemakuvassa vuorottelevat pienet, mäkiiset viljelyalueet ja metsäiset kalliyselänteet. Eteläpuolella voi nähdä pilkahduksen järveäkin. Selvitysalueen maisemakuvalla tyypillistä on paikoin hyvinkin laajat ja avarat näkymät ympäröiville viljelyalueille. Pohjoisosassa maisemaa hallitsevat vahvat metsävyöhykkeet ja osin kasvittuneet avohakkuut. Alueen länsirajaa kulkiessa maisema vaihtelee metsän ympäröivistä

suljetuista maisematiloista avoimiin peltomaisemiin. Kasvillisuus rajaa selkeästi maisematiloja, kun avoin peltomaisema rajautuu metsänreunaan tai puuriviin.

Koiskalantietä kuljettaessa suljetun metsämaiseman vaihtuminen kumpuilevaksi viljelymaastoksi on yksi merkittävä osa alueen maisemakuva. Tien itäpuolella olevat kumpuilevat pellot rajautuvat yhtenäisiin metsävyöhykkeisiin. Peltojen keskellä sijaitseva metsäsaareke korkeine komeine mäntyineen tuo vaihtelevuutta muuten paljaaseen peltomaisemaan. Tien länsipuolella avautuu paikoin hyvinkin laajat näkymät Koiskalan kartanon pelloille. Tien vieressä olevat suuret vanhat tammet ovat maisemaa elävöittäviä maisemapuita. Tiedossa ei ole kuinka hyvässä kunnossa tammet ovat säilyttämisen kannalta. Mustankorventien läheisyydessä sijaitsevat ikimännyn ja niiden lähellä oleva vanha ja järeä lehtikuusi ovat nekin kokonsa puolesta merkittäviä maisemakuvan kannalta. Suurimmaksi osaksi alue on kuitenkin sulkeutunutta maisematilaa, sillä tiheät metsät kattavat ison osan selvitysalueesta.



Kuva 37. Lahden maisemarakenne ja maisematyypt.



Kuva 38. Näkymä Koiskalantieltä Koiskalan pelloille.



Kuva 39. Koiskalantien varrella olevat vanhat tammet.

5.4 YMPÄRISTÖN HÄIRIÖTEKIJÄT

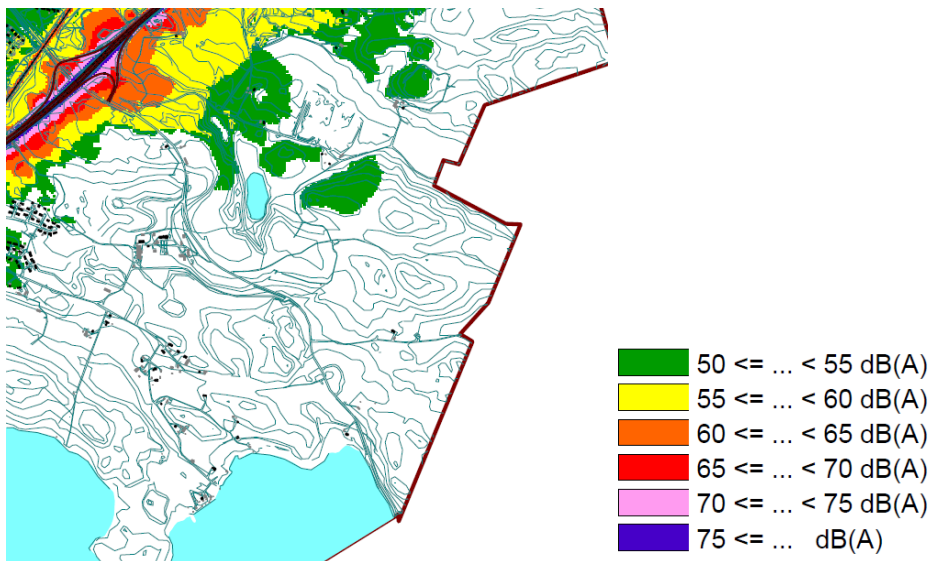
5.4.1 MAISEMAVAURIOT

Alueella ei ole merkittäviä maisemavaurioita. Vain Lehmuksetien varressa pari tonttia kaipaivat siistimistä.

5.4.2 MELU

Ohitustie (tie 4/E75) on alueen suurin melusaasteen tuottaja. Se ohittaa alueen lännestä pohjoiseen, eikä melusaaste yllä yli 55 db(A)-voimakkuutta suurempana luoteiskulmaa pidemmälle. Meluselvitys ohitustien osalta on tehty vuonna 2012.

Lahden hiljaisten alueiden kartoituksessa Koiskalan alue kuuluu kokonaisuudessaan aivan luoteisosaa lukuun ottamatta hiljaiseen alueeseen 2. Alueella melu ei ylitä päivisin 50 dB eikä öisin 45 dB. Osassa Koiskalan aluetta melutasojen on arveltu jäävän alle 40 dB. 2. luokan hiljaiselle alueelle voidaan rakentaa, kun huolehditaan jäljelle jäävän alueen säilymisestä mahdollisimman yhtenäisenä.



Kuva 40. Liikennemeluselvitys.

6.1.1 VIHERALUEET

Viheralueeksi luokitellaan kaikki julkiset ja yksityiset alueet, jotka ovat pääosin kasvillisuuden peitossa, kuten puistot, metsät, rannat ja pellot. Viheralueilla on monenlaisia merkityksiä. Ne ovat tärkeässä osassa muun muassa ilmaston säätelyn, hulevesien hallinnan, kaupunkikuvan, ympäristön kokonaisuuskuvan ja ihmisten virkistäytymisen, vapaa-ajan ja urheilutoimintojen kannalta. Lahdessa suurin osa kaavoitetuista viheralueista on metsää. Koiskalan alueen pohjoisosa kuuluu korkeampaan 110m korkeuden ylittävään selänteeseen, joka kulkee Sietikan eteläpuolelta Alasenjärven eteläpuolelle. Sekä alueen laki- että laaksoalueet ovat säilyneet pitkälti rakentamattomina.

6.1.2 VIHERALUEIDEN PALVELUT

Selvitysalueen ollessa lähes täysin rakentamatonta aluetta, ei alueella luonnollisestikaan sijaitse lainkaan varsinaisia ylläpidettäviä leikkipaikkoja tai puistoja. Lähin leikkipuisto sijaitsee selvitysalueen rajalta noin kilometrin verran länteen, Palvaankadun läheisyydessä laajalla avoimella peltoaukealla. Sen tuntumassa on myös iso sorapintainen palloilualue. Palvaankadun leikkialue on koko Koiskalan ainoa virallinen leikkialue.

Muuten ulkona liikkumisen mahdollisuudet alueella ovat erinomaiset. Lenkkeilyä ja luonnon tarkkailua voi harrastaa alueen laajoilla viheralueilla. Etenkin alueen pohjoisosan metsissä kulkee runsaasti ulkoiluun soveltuvia polkuja, ja erityisesti Sietikan lampi sen ympäristöineen soveltuu mainiosti virkistysliikuntaan. Alue on erityisesti Lehmuksentiellä olevien hevostallien käyttäjien suosimaa ulkoilumaastoa. Myös alueen eteläosan runsaat metsäalueet luovat hyvät edellytykset luonnossa liikkumiseen, tosin paikoin metsät saattavat olla tiheydensä vuoksi vaikeakulkuisia. Myös lähialueen lukuisat pelto- ja niittyalueet luovat miellyttävät olosuhteet ulkoiluun upeiden maisemiensa vuoksi. Yleiskaavaan on merkitty alueen läpi kulkeva ulkoilureitistön pääväylä. Alueelta etelän suuntaan ja sieltä taas idän suuntaan, sekä länteen Nastolan puolelle on hyvät viheryhteydet, mutta pohjoiseen ja luoteeseen niitä tulisi kehittää. Tällä hetkellä luontevaa jatkumoa viheralueille ei ole. Alueen jatkosuunnittelussa on tärkeää huomioida viheryhteyksien säilyminen ja kehittäminen.



Kuva 41, kuva 42 ja kuva 43. Sietikan alueen maastoa ja nuotiopaikka.

6.1.3 EKOSYSTEEMIPALVELUT

Ekosysteemipalveluilla tarkoitetaan ihmisen ekosysteemin rakenteesta ja toiminnasta saamia aineettomia ja aineellisia hyötyjä. Ekosysteemipalvelut on luokiteltu tuotanto-, säätely- ja kulttuurisiin palveluihin. Hyötyjen synty edellyttää, ettei ihminen tee alueita suunniteltaessa sellaisia ratkaisuja, jotka estäisivät tai haittaisivat näiden palvelujen taustalla olevaa ekosysteemitointia. Näihin voidaan lukea muun muassa luontomaisemien katselu, fyysisten toimintojen suorittaminen, kuten esimerkiksi lenkkeily ja hiihto, marjastaminen ja sienestäminen sekä hulevesien säätely.

Ekosysteemipalveluiden kannalta on olennaista, että hyötyjä syntyy moninkertaisesti kun ekosysteemipalvelut toimivat yhdessä. Selvitysalueella ekosysteemipalveluista hyötyy monella tapaa, sillä alueella on mahdollisuus fyysiseen toimintaan, esimerkiksi lenkkeilyyn tai sienestämiseen (kulttuurinen palvelu) ja samalla mahdollisuus aistielämyksiin kuten luontonäkymien katseluun (kulttuurinen palvelu). Alueen runsaan ja monipuolisen linnuston vuoksi on se erinomaista aluetta lintujen bongailuun.

Tulevaisuudessa aluetta suunniteltaessa tulee ottaa huomioon alueen monimuotoiset luontoarvot. Alueen ollessa osa arvokasta kulttuurimaisema-alueetta, tulee suunnittelu toteuttaa vaarantamatta paikan henkeä. Alueen eteläosan pelloilta on tärkeää säilyttää näkymiä Koiskalan kartanon maisemapelloille.

Ekologiset verkostot ovat luonnon ja ihmisten kannalta tärkeitä. Ne koostuvat luonnon ydinalueista ja ekologisista yhteyksistä. Paikallinen viherverkosto tarjoaa elinympäristöjä, virkistymismahdollisuuksia ja liikkumisyhteyksiä sekä varmistaa lajiston levittäytymismahdollisuudet. Luonnon ydinalueiksi luokitellaan alueet, joilla on monipuolinen ekologinen laatu ja suojellinen arvo. Tarkastelualueella tällainen alue sijaitsee alueen pohjoisosassa laajan metsäalueen keskellä. Alue muodostaa suojavyöhykkeen Sietikan luonnonsuojelualueelle.

Tarkasteltava alue on ekologisten yhteyden kannalta merkittävä. Se on suurimmaksi osaksi luonnonvaraista metsää, joka liittyy idässä Nastolan erämaihin. Yleiskaavaan on varattu maakunnallinen viheryhteys Nastolan puolelta alueen läpi meneväksi. Alueen eteläosassa kulkee myös paikallinen viheryhteys lännestä kohti tarkastelualueita. Aluetta kehitettäessä näiden viheryhteyksien toteutuminen tulisi ottaa huomioon. Rakentamista suunniteltaessa on hyvä jättää erilaiset luonto- ja viheralueet lähekkäin, jolloin niistä muodostuu laajempia luonto- ja maisemakokonaisuuksia. Samalla varmistetaan viheryhteyksien jatkuminen Nastolan puolelle ja luonnon toimintojen ja ekosysteemipalvelujen säilyminen. Alueelta on hyvät viheryhteydet myös pohjoisen suuntaan. Uudisrakentamista suunniteltaessa tulee se sovittaa maisemaan arkkitehtuurin ja maisemasuunnittelun avulla. Pellon ja asumisen väliin on jätettävä 50 metrin suojavyöhyke.

8 LÄHTEET

Aarrevaara, E., Uronen C., Vuorinen, T. 2006. Päijät-Hämeen maisemaselvitys. Lahden ammattikorkeakoulun julkaisu.

Erkinaro, M. 2009. Lahden kaupungin lepakkokartoitus yleiskaavaa varten 2009.

Lahden kaupunki. Liikennevirasto. Lahden meluselvitys 2012. Osaraportti 5/5, yhteismelu.

Lahden kaupunki. Tekla WebMap –tietokanta.

Lahden kaupunki. Tekninen ja ympäristötoimiala / maankäyttö. Lahden yleiskaava 2025. Lainvoimainen 6.10.2014.

Lahden maisemarakenne ja viheralueet. 2010. Lahden tekninen ja ympäristötoimiala / maankäyttö.

LUMO–kohdetiedot ja –kohdekartta sekä rajaukset. 2012. Lahden kaupunki.

Metsänen, T. 2012. Lahden II Lintuatlas 2009-2011. Lahden seudun ympäristöpalvelut.

Päijät-Hämeen Vesijärvisäätiön www-sivusto. < www.puhdasvesijarvi.fi >

Sito Oy. 2011. Lahden yleiskaava, Viherrakenteen arvoluokitus ja ekologinen verkosto. Lahden kaupunki.

Wager, H. Päijät-Hämeen rakennettu kulttuuriympäristö. 2006. Päijät-Hämeen liitto.