



Lahden Wipakin asemakaava-alueen luontoselvitys 2021

Timo Metsänen
28.9.2021



LUONTOSELVITYS
Metsänen

Adelenpolku 2 B, 00590 Helsinki | +358 44 54 84 625 | www.metsanen.com

1 JOHDANTO.....	3
2 ALUEEN SIJAINTI JA YLEISKUVAUS.....	3
3 AINEISTOT, MENETELMÄT, SELVITYKSET JA EPÄVARMUUSTEKIJÄT. 4	
3.1 Aiemmat tutkimukset ja selvitykset.....	5
3.2 Olemassa olevat muut aineistot.....	5
3.3 Vuonna 2021 tehdyt selvitykset.....	6
3.3.1 Kangasvuokko.....	6
3.3.2 Luontotyytit.....	6
3.3.3 Palosirkka.....	7
4 TULOKSET.....	7
4.1 Kangasvuokko.....	7
4.2 Alueen kuvaus ja luontotyytit.....	8
4.3 Huomionarvoiset kasvit.....	11
4.4 Palosirkka.....	12
5 JOHTOPÄÄTÖKSET JA SUOSITUKSET.....	12
LIITTEET.....	14

Kannen kuva: Kukkiva kangasvuokko © Timo Metsänen, 2021.

Muut kuvat © Timo Metsänen, 2021

Karttojen pohjakartat © Maanmittauslaitos, 2021.

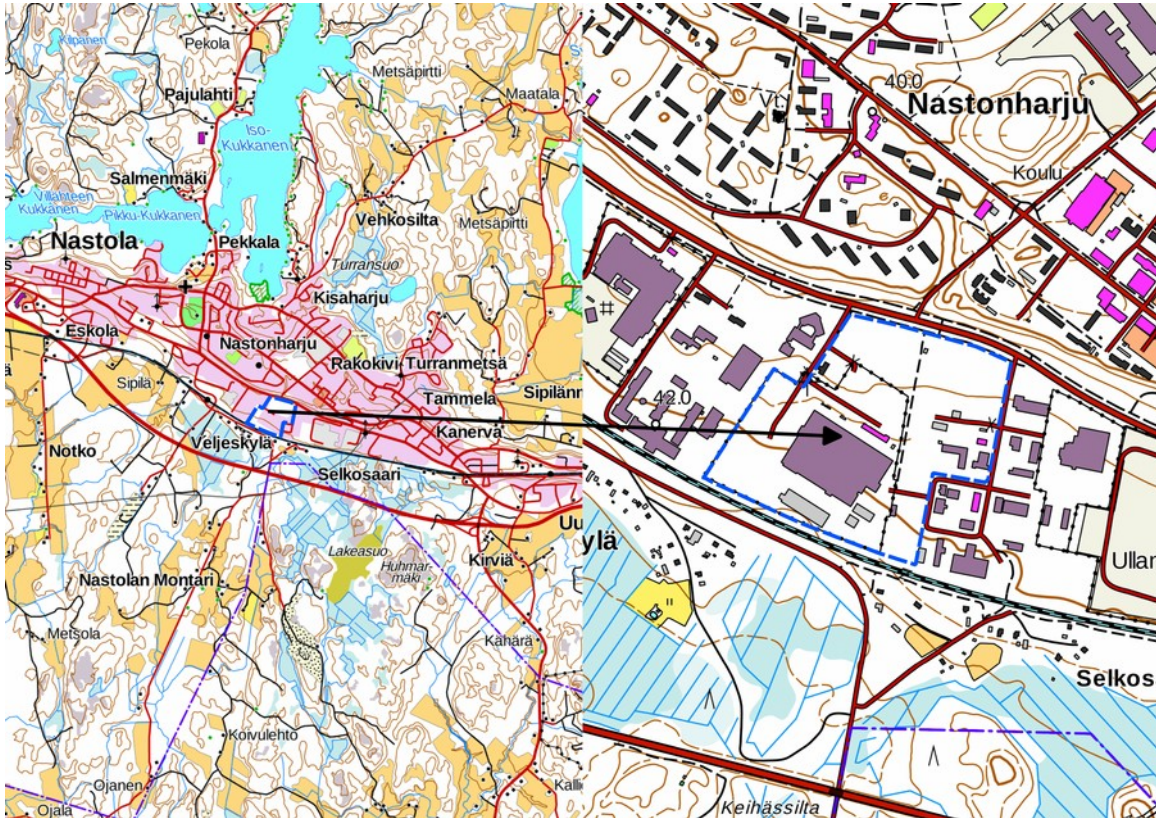
1 JOHDANTO

Lahden kaupunki tilasi alkukevästä 2021 Luontoselvitys Metsäselältä Wipakin alueelle luontoselvitykset. Selvitysten tavoitteena oli tuottaa alueelta maankäytönsuunnittelua varten riittävät luontotiedot asemakaavoitusta varten. Työt käsittivät niin sanottujen lakikohteiden ja arvokkaiden luontotyyppien sekä huomionarvoisten putkilokasvien, erityisesti kangasvuokon kartoittamisen. Maastotyöt alueella tehtiin touko–elokuussa.

Luontoselvityksen maastotöistä ja raportoinnista vastasi ympäristösuunnittelija (AMK) ja luontokartoittaja (eat) Timo Metsänen. Ensimmäisellä maastokierroksella kangasvuokon inventointiin osallistui myös luontokartoittajaopiskelija Antti Kotilainen. Wipak Oy:n tehdasalueella mukana oli myös Kati Havén.

2 ALUEEN SIJAINTI JA YLEISKUVAUS

Wipakin asemakaava-alue sijaitsee Lahden Nastolassa, Päijät-Hämeessä ja alue sijoittuu eteläborealiselle kasvillisuusvyöhykkeelle, Lounaismaan eli Vuokkovyöhykkeen metsäkasvillisuusalueelle. Alueen tarkempi sijainti on Nastonharjun ja Veljeskylän välissä. Suunnittelualueella on pinta-alaa noin 19 hehtaaria. Alue koostuu talousmetsistä, pysäköintialueista ja Wipakin tehdasalueesta. Alue rajautuu eteläpuolelta Lahti–Kouvola junarataan. Alla on esitetty kohteen sijainti ja rajausta peruskarttapohjalla (kuva 1.).



Kuva 1. Alueen sijainti ja selvitysalueen rajaus peruskarttapohjalla.

3 AINEISTOT, MENETELMÄT, SELVITYKSET JA EPÄVARMUUSTEKIJÄT

Luontoselvityksen tarkoituksena oli tuottaa asemakaava-alueelta laadukas ja maankäyttö- ja rakennuslain mukainen riittävä luontoselvitys kohteen maankäyttösuunnittelua ja luontovaikutusten arviointia varten. Tarjouksen mukaisesti alueen luontoselvitykseen sisältyivät seuraavat asiat:

-Luontotyypit

- Luonnonsuojelulain mukaiset luontotyypit
- Metsälain mukaiset erityisen tärkeät elinympäristöt
- Vesilain mukaiset suojeltavat vesiluontotyypit (Luvun 2 11§:n kohdan 1 ja luvun 3 2§:n kohdan 8 mukaiset kohteet)
- METSO-ohjelman mukaiset arvokkaat kohteet
- Uhanalaiset luontotyypit (LUTU)

- Muut luonnonsuojelullisesti arvokkaat kohteet
- Huomionarvoinen kasvillisuus
 - selvitetään luonnonsuojeluasetuksella rauhoitettujen ja uhanalaisten lajien esiintyminen selvitysalueella

3.1 Aiemmat tutkimukset ja selvitykset

Alueella ei ole tehty aikaisempia asemakaavatasoisia luontoselvityksiä. Lahti–Kouvola radanvarsi on sisältynyt v. 2019 palosirkkaselvityksiin ([Metsänen, T. & Ilo, T. 2020](#)).

3.2 Olemassa olevat muut aineistot

Julkaisuiden ja raporttien lisäksi aluetta koskevia muita työssä käyttökelpoisia (paikkatieto)aineistoja pyrittiin hankkimaan eri organisaatioilta. Hankittuja tai tarkastettuja aineistoja olivat:

Suomen ympäristökeskus (SYKE)

- Luonnonsuojelualueet (yksityiset ja valtion)
- Natura 2000 -alueet
- Pohjavesialueet
- Koskiensuojelulla suojellut vesistöt
- Luonnonsuojeluohjelma-alueet
- Soidensuojelun täydennysehdotus

LUOMUS

- Laji.fi portaali.

Päijät-Hämeen liitto

- POSKI -hankkeen loppuraportti (2013)
- Päijät-Hämeen ekologisen verkoston päivitys ja laajat yhtenäiset metsäalueet (2013)
- Päijät-Hämeen hiljaiset alueet (2012)

BirdLife Suomi

- Kansainvälisesti tärkeiden lintualueiden rajaukset (IBA-alueet)
- Kansallisesti tärkeiden lintualueiden rajaukset (FINIBA-alueet)

Päijät-Hämeen lintutieteellinen yhdistys ry (PHLY)

- Maakunnallisesti arvokkaiden lintualueiden (MAALI) hankkeen aineistot

Alueelta tai sen läheltä oli ennestään tiedossa kangasvuokko- ja kangasajuruohohavainnot.

3.3 Vuonna 2021 tehdyt selvitykset

3.3.1 Kangasvuokko

Kaava-alueelle tehtiin maastoinventointi 11.5. joka on lajin pääkukkimisaikaa ja kukkivat vuokot ovat tällöin näkyvimmillään.

Maastotyöskentelyyn käytettiin aikaa yhteensä noin 4–5 tuntia. Koko selvitysalue kierrettiin havainnoiden alueen kasvillisuutta ja havaittaessa kangasvuokolle soveltuvia kohtia (kuten avaria tienvarsia, uria, polkuja jne.), niitä inventoitiin tarkemmin. Lisäksi käytiin ilmoitetuilla vanhoilla kangasvuokon esiintymispaikoilla (3 kpl).

3.3.2 Luontotyypit

Luontoselvitykseen sisältyi mahdollisten luonnonsuojelulain (29 §) suojeltavien luontotyyppien, metsälain (10 §) erityisen arvokkaiden elinympäristöjen ja vesilain (2 luvun 11§:n mukaisten kohteiden sekä 3 luvun 2 § kohdan 8 kohteiden) luontotyyppien lisäksi muut luonnon monimuotoisuuden kannalta tärkeiden kohteiden kuten uhanalaisten luontotyyppien inventointi.

Luontotyyppikartoituksen osana etsittiin huomionarvoisia putkilokasveja. Luontotyyppikartoitus toteutettiin rajaamalla kohteet maastossa suoraan paikkatiedoksi ja tarvittaessa kuvioiden rajoja tarkennettiin ilmakuvioiden perusteella, laadittiin kasvillisuuskuvaus ja määritettiin luontotyyppi sekä arvioitiin sen edustavuutta. Kasvillisuus- ja luontotyyppi-inventointi tehtiin alueelle 13.8.2021.

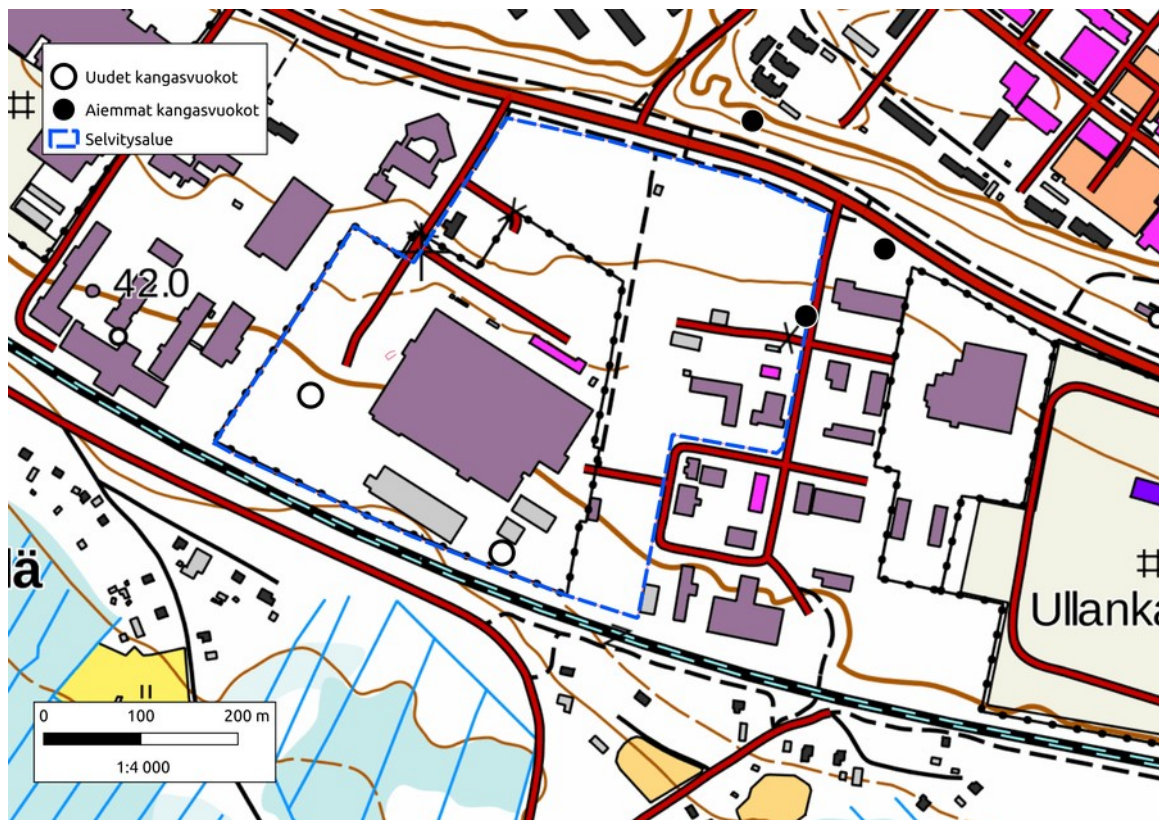
3.3.3 Palosirkka

Luontotyyppi- ja kasvillisuusselvityksen yhteydessä havainnointiin myös palosirkkoja, joille arvioitiin olevan jokseenkin sopivaa elinympäristöä selvitysalueen eteläreunalla. Elokuu on hyvää inventointiaikaa lajin kartoittamiseksi, kunhan sää on lämmin ja aurinkoinen.

4 TULOKSET

4.1 Kangasvuokko

Wipak Oy:n tontilta löydettiin kaksi kangasvuokon kasvupaikkaa. Ensimmäisellä paikalla (läntisin uusi havaintopiste) kasvoi yksi kukkiva (fertiili) yksilö ja toisella neljä (eteläosassa aluetta). Nämä ja aiemmat tunnetut kasvupaikat esitetään kuvan 4.1. kartalla.



Kuva 4.1. Kangasvuokot alueella, kevään 2021 havaintopaikat ja aiemmat tunnetut esiintymät.

Vanhoilta kasvupaikoilta kahdelta löydettiin vuokkoja, mutta kaikkein itäisimmältä paikalta lajia ei etsinnöistä huolimatta löydetty. Kaava-alueelle sijoittuvalta Varikontien varren esiintymältä laskettiin seitsemän yksilöä. Kaava-alueen pohjoispuolelle jäävältä paikalta löydettiin yksi kukkiva yksilö.

4.2 Alueen kuvaus ja luontotyypit

Selvitysalueen luontotyypit ovat kaikki tavalla tai toisella muuttuneita ja niitä ei voida pitää enää kovinkaan edustavina ja luonnontilaisina.

Parhaiten säilynyt kohde on Wipak Oy:n tontin länsireunalla sijaitseva mäntyvaltainen kangasmetsäkuvio, jolla kasvoi mäntyjen lisäksi kuusia ja koivuja. Vanhimmat puut ovat noin 100-vuotiaita. Aluskasvillisuuteen kuuluu muun muassa puolukka, kanerva, seinäsammal, kangasmaitikka, kangaskeltalieko ja kevätpiippo. Radan puolella on myös mustikkaa. Lahopuuta kuviolla on niukalti. Tämän kuvion itäreunalla kasvoi yksi kangasvuokko.



Kuva 4.2. Wipakin tontin läntisen mäntyvaltainen kuivahkon kankaan puolukkatyyppin metsä.

Muutoin Wipak Oy:n tontti on pitkälti asfaltoitua pihaa, pysäköintialueita ja rakennuksia. Pohjoisosassa on vanha tenniskenttä. Eteläreunalla on avoimempia valleja, jotka ovat paahteisia. Kaakkoisnurkkaan jää pieni mäntyvaltainen kuvio, jonka reunalla kasvoivat mainitut neljä muuta kangasvuokkoa.



Kuva 4.3. Wipakin tontin pohjoisosaa, hoidettuja nurmikoita, asfalttia ja joitain puita.



Kuva 4.4. Wipakin tontin eteläosa. Varaston ja radan varren väliin jää paahteinen joutomaa-alue.



Kuva 4.5. Wipakin tontin kaakkoisosa oli avoin kenttä, josta kasvillisuus oli hävinnyt jo ennen luontoselvitystä.

Wipak Oy:n tontin ulkopuolinen alue koostuu valtaosin kaupungin omistamasta talousmetsästä. Metsä on mäntyvaltaista kuivahkoa kangasta (puolukkatyyppiä) ja puustoa on harvennettu vastikään. Metsä on tasaikäinen ja puusto melko nuorta.

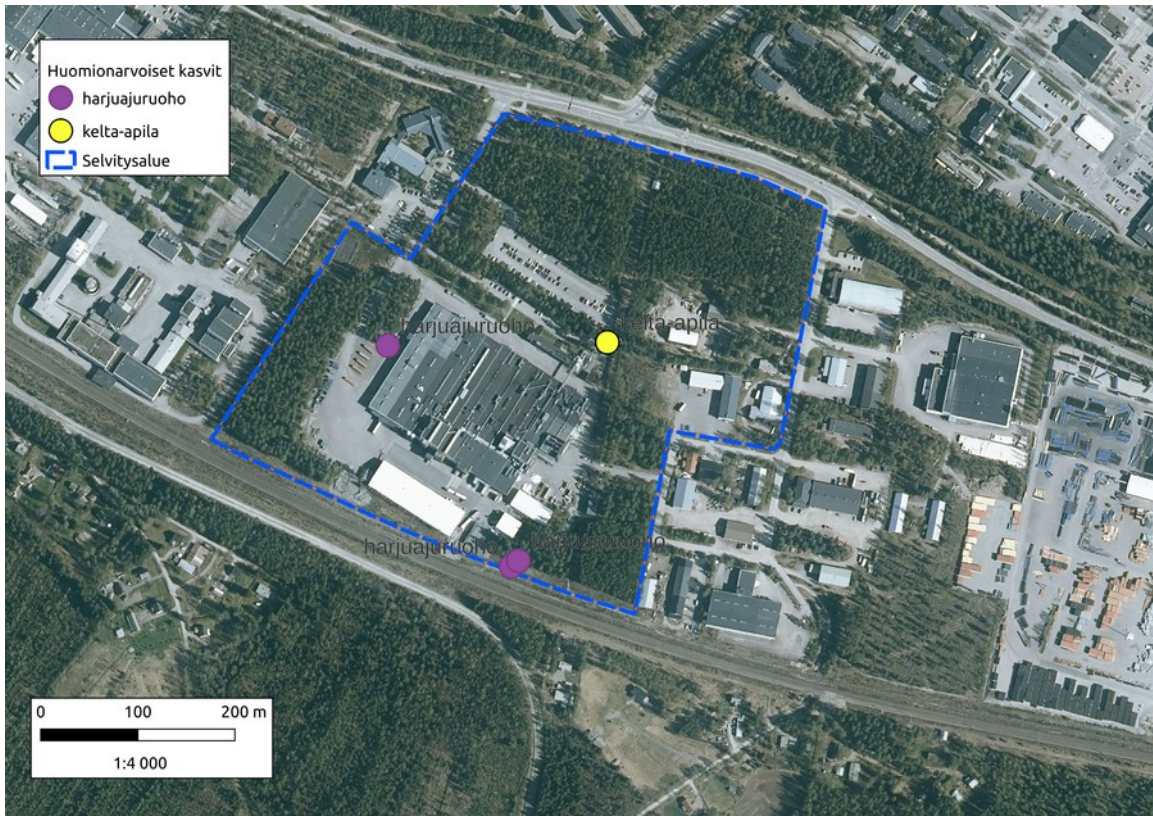
Lisäksi alueeseen kuuluu muutama teollisuusrakennus ja yksi asuintalo sekä niiden tontit.

4.3 Huomionarvoiset kasvit

Luontotyyppiselvityksen yhteydessä alueella inventoitiin kasvillisuutta. Uhanalaisen ja rauhoitetun kangasvuokon lisäksi alueella havaittiin silmälläpidettäväksi (NT) luokiteltua kelta-apilaa ja kangasajuruohoa, joka on tärkeä laji monille hyönteisille. Kangasajuruohon eteläinen muoto (subsp. *Serpyllum*) eli harjuajuruoho on luokiteltu niin ikään silmälläpidettäväksi (NT) lajiksi. Lajien havaintopaikat on esitetty kuvan 4.7. kartalla.



Kuva 4.6. Kaava-alueen itäosan teollisuusrakennuksia.



Kuva 4.7. Silmälläpidettävien kelta-apilan ja harjuajuruohon kasvupaikat.

4.4 Palosirkka

Elokuun inventointipäivä oli aurinkoinen ja soveltui hyvin myös palosirkkan havainnointiin. Läheisellä verrokialueella lajia tavattiin ennen Wipakin alueen inventointia. Selvitysalueella laji ei kuitenkaan tavattu. Myöskään v. 2019 lajia ei havaittu ([Metsänen & Ilo 2020](#)).

5 JOHTOPÄÄTÖKSET JA SUOSITUKSET

Uhanalaisen (VU) ja luonnonsuojeluasetuksella erityisesti suojellun kangasvuokon osalta on suositeltavaa turvata lajin esiintymät myös kaavassa soveltuvien merkinnöin (esim. lu).

Kangasvuokon uhanalaistumisen syitä ovat muun muassa harjumetsien umpeutuminen ja siihen liittyvä varjostuksen lisääntyminen sekä paksun kunttakerroksen muodostuminen, metsätaloustoimet, soranotto ja keräily ([Ympäristö, 2014](#)).

Wipak Oy:n alueella todennäköisin uhkatekijä kasveille on mahdollisesti

vahingossa tapahtuvat toimet, esim. kasvupaikkojen liika sorastus (talvella).

Kasvien esiintymät merkittiin heti löytymisen jälkeen maastossa näkyviin hyvin ja ne olivat saaneet myös yrityksen sisäistä huomiota ja ihastelua (Kati Havén, suull.).



Kuva 4.8. Kangasvuokot merkittiin maastoon huomionauhoilla.

Varikontien varren kangasvuokkoja uhkaa paitsi esiintymälle levittäytyvä komealupiini myös alueella tehtyjen metsähakkuiden hakkuutähteiden jättäminen yksilöiden ja kasvupaikan päälle. Varikontiellä on suositeltavaa torjua lupiinia ja käydä keräämässä hakkuutähteet pois esiintymältä.

Yleisesti on suositeltavaa jakaa lajin esiintymätiedot kaupungin metsäpuolelle ja ohjeistaa tekijöitä kangasvuokon huomioimisesta metsätaloustoimissa eri tavoin.

Silmälläpidettävien kasvien esiintymät on suositeltavaa mahdollisuuksien mukaan huomioida kaavassa. Molemmat lajit ovat kuivien ja avoimien ympäristöjen lajeja, joten alueen säilyttäminen sellaisenaan, edesauttaa lajien säilymistä kohteella.

LÄHTEET JA KIRJALLISUUS

Kontula, T. & Raunio, A. (toim.). 2018. Suomen luontotyyppien uhanalaisuus 2018. Luontotyyppien punainen kirja. Osa 2 – luontotyyppien kuvaukset. Suomen ympäristö 5 | 2018. Suomen ympäristökeskus ja ympäristöministeriö.

Metsänen, T. & Ilo, T. 2020. Palosirkkakartoitus Lahden Uusikylä–Villähde -rataosuudella vuonna 2019. Luontoselvitys Metsänen. Sähköinen dokumentti. 9.1.2020.

Ympäristö, 2014. Kangasvuokko. Ympäristöhallinnon lajiesittelydokumentit. Sähköinen dokumentti. Päivitetty 10.12.2014.

LIITTEET

Sähköinen paikkatietoaineisto.