

## HELSINGINTIEN LÄNSIPUOLEN KAAVARUNKOALUEEN MAISEMASELVITYS



Lahden kaupunki  
Tekninen ja ympäristötoimiala  
Maankäyttö/ Henna Kurosawa  
Kesäkuu 2008

# SISÄLLYSLUETTELO

<b>TAVOITTEET</b>	<b>3</b>
<b>RAKENNETTU YMPÄRISTÖ JA MAANOMISTUSTILANNE</b>	<b>5</b>
<b>HISTORIA</b>	<b>5</b>
NIMISTÖÄ	7
<b>SUUNNITTELUTILANNE</b>	<b>10</b>
MAAKUNTAKAAVA	10
YLEISKAAVA	10
<b>MAISEMARAKENNE</b>	<b>12</b>
MAANPINNAN TOPOGRAFIA JA RINNEKALTEVUUDET	12
KALLIOPERÄ	12
MAAPERÄ	12
PINTAMAALAJIT	13
PINTAVEDET	13
METSÄT JA PELLOT	16
<b>MAISEMAN VISUAALISTA ANALYYSIÄ</b>	<b>17</b>
<b>SUOSITUKSIA SUUNNITTELUN LÄHTÖKOHDIKSI</b>	<b>18</b>
RAKENTAMISESSA HUOMIOITAVAA	18

## TAVOITTEET

Työn tarkoitus on selvittää alueen maisemarakennetta, maisemallisia erityispiirteitä ja luonnonarvoja ja antaa maisemallisia lähtökohtia ja suosituksia alueen suunnittelulle. Alueesta on tehty syksyllä 2007 luonto ja maisemaselvitys, jota tämän selvityksen on tarkoitus täydentää.

Maisemaselvitys antaa lähtötietoja alueen kaavoitustyölle. Lahden teknisen ja ympäristötoimialan maankäytön vuoden 2008 työohjelmassa aluetta koskevia kaavoituskohteita ovat Helsingintien länsipuolen teollisuus- ja asuinalueen kaavarunko (kohde 48) sekä teollisuusalueen asemakaava (kohde 23).

## SELVITYSALUEEN SIJAINTI

Selvitysalue sijaitsee Jokimaan kaupunginosassa, Lahden keskustasta noin 6 kilometriä lounaaseen.

Alue rajautuu länsipuolella Luhdanjokeen, etelässä Hollolan rajaan ja itäpuolella Helsingintiehen. Selvitysalue on harvaanasuttua maa- ja metsätalousvaltaista aluetta ja sen pinta-ala on noin 360 hehtaaria.



Kuva1. Selvitysalueen sijainti

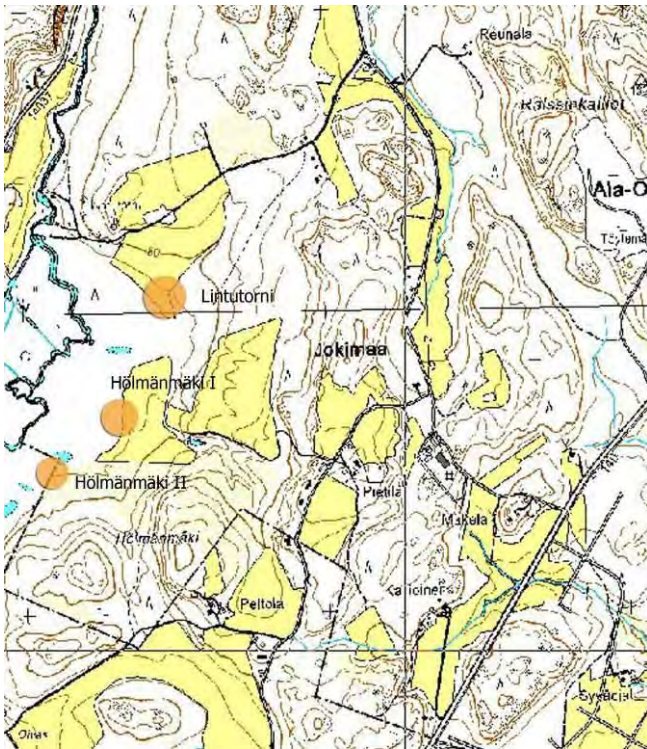


Kuva2. Selvitysalueen rajaus

## RAKENNETTU YMPÄRISTÖ JA MAANOMISTUSTILANNE

Selvitysalueella oleva rakennuskanta on sijoittunut Luhtijoentien ja Lintulantien risteuksen tuntumaan, Nuutilantien varrelle ja Luhdanjoen rannalle. Alueella on 18 vakituudessa asuinkäytössä olevaa rakennusta, lisäksi joen rannalla on neljä vapaa-ajan asuntoa. Vuoden 2006 tilastotietojen mukaan alueella asuu 29 henkilöä. Selvitysalueella kaupungin omistuksessa olevia maita on noin 210 hehtaaria ja yksityisten omistuksessa noin 150 hehtaaria. Alueen vanhimmat olemassa olevat asuinrakennukset ovat peräisin 1920-luvulta. Nuutilantien varressa sijaitseva Pietilän tila on luokiteltu kulttuurihistorialliseksi kohteeksi (Lahden kaupunginmuseo). (Liite1)

## HISTORIA



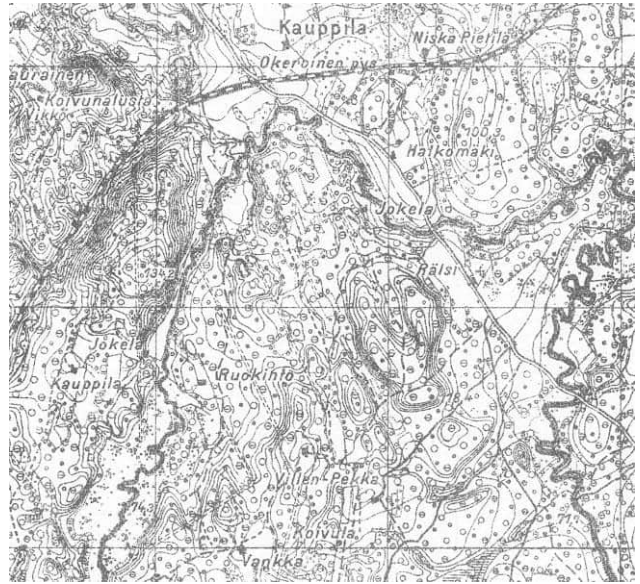
Kuva3. Selvitysalueella sijaitsevat muinaismuistokohdet

Porvoonjoki oli jääkauden jälkeisen Ancylusjärven lahti ja merkittävä alueellinen vesireitti. Asutus keskittyi vesistöjen varsille, jonka vuoksi Porvoonjoen varsi asutettiin varhain. Selvitysalueelta ja sen läheisyydestä on tehty useita muinaislöytöjä. Löydöt sijoittuvat Luhdanjoen rantaniittyjen tuntumaan.

Selvitysalueen löydöistä Lintutornin kohde sijaitsee kumpuilevalla peltoalueella olevalla terassilla 75 metrin korkeuskäyrän molemmin puolin. Paikalta on löydetty kvartsiesineitä ja – iskoksia, kiviesineitä sekä nuorakeramiikkaa. Hölmänmäki I sijaitsee pellolla, 75 metrin korkeuskäyrällä ja sen alapuolella. Asuinpaikka on laaja ja runsaslöytöinen. Toinen Hölmänmäen (II) kohteista sijaitsee metsässä olevalla törmällä Hollolan ja Lahden rajalla. Paikalta on löydetty kvartsi-iskoksia ja palanutta luuta.



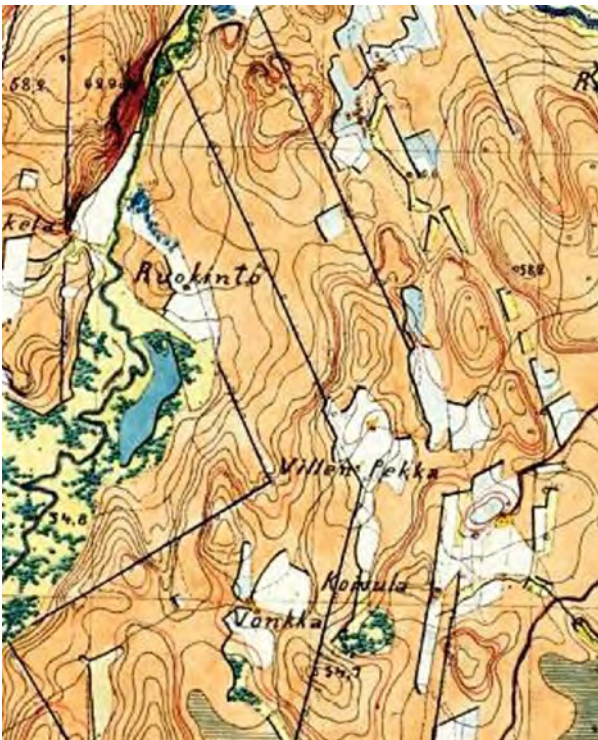
Kuva4. Ote kuninkaan kartastosta 1700-luvun lopulta



Kuva5. Ote venäläisestä topografisesta kartasta 1800-luvun lopulta.

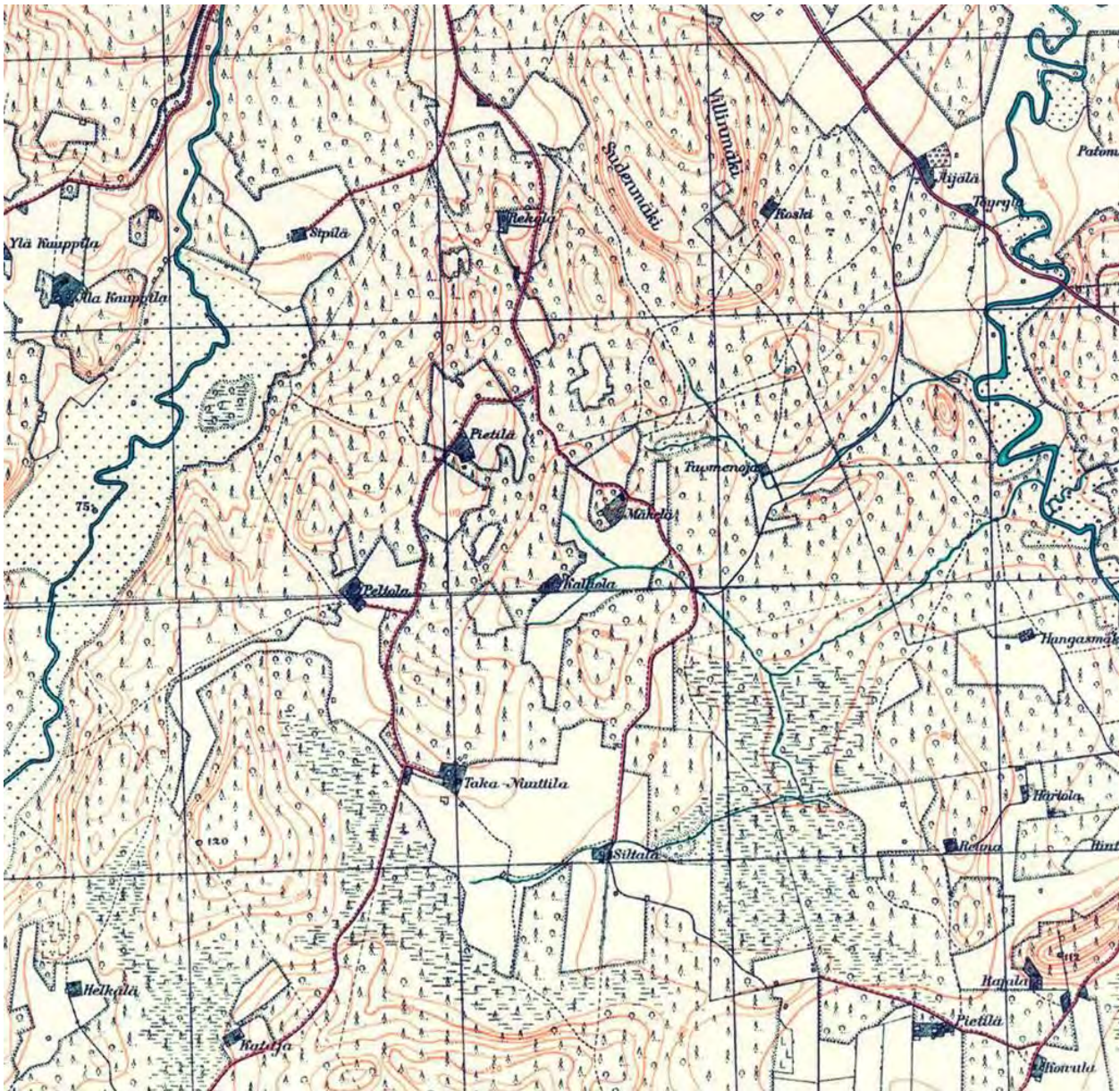
1700-luvun lopun kuninkaan kartastossa näkyy Porvoonjoki mutkineen sekä Kyläkunnantie. Selvitysalueelta on nähtävissä selännealueet ja laaksopainanteet, alueen polut kulkevat Luhdanjoen laaksossa sekä alueen keskiosan laaksopainanteessa ja selänteiden poikki.

1800-luvun lopulta olevassa Venäläisessä topografisessa kartassa on esitetty alueella sijaitsevia tiloja kuten Ruokinto, Villen-Pekka ja Koivula. Kartan mukaan alueella on ollut polkuverkosto, joiden paikalle nykyinen tiestö on sijoittunut.



Kuva6. Ote Senaatin kartta 1800-luvun lopulta

Senaatin kartassa (vuodelta 1874–75) on nähtävissä Villen-Pekan (Pietilän tilan), Ruokinnon ja nykyisten Lintulantie ja Helsingintien ympäristöissä olevia peltoaukeita (vaalea), sekä niittyjä (vaalean sininen), vaalean keltaisella värillä on osoitettu puoliavoin Luhdanjoen niitty. Metsät ovat olleet pääosin sekametsää (oranssi), Luhdanjoen rannalla on ollut lehtimetsää (turkoosi).



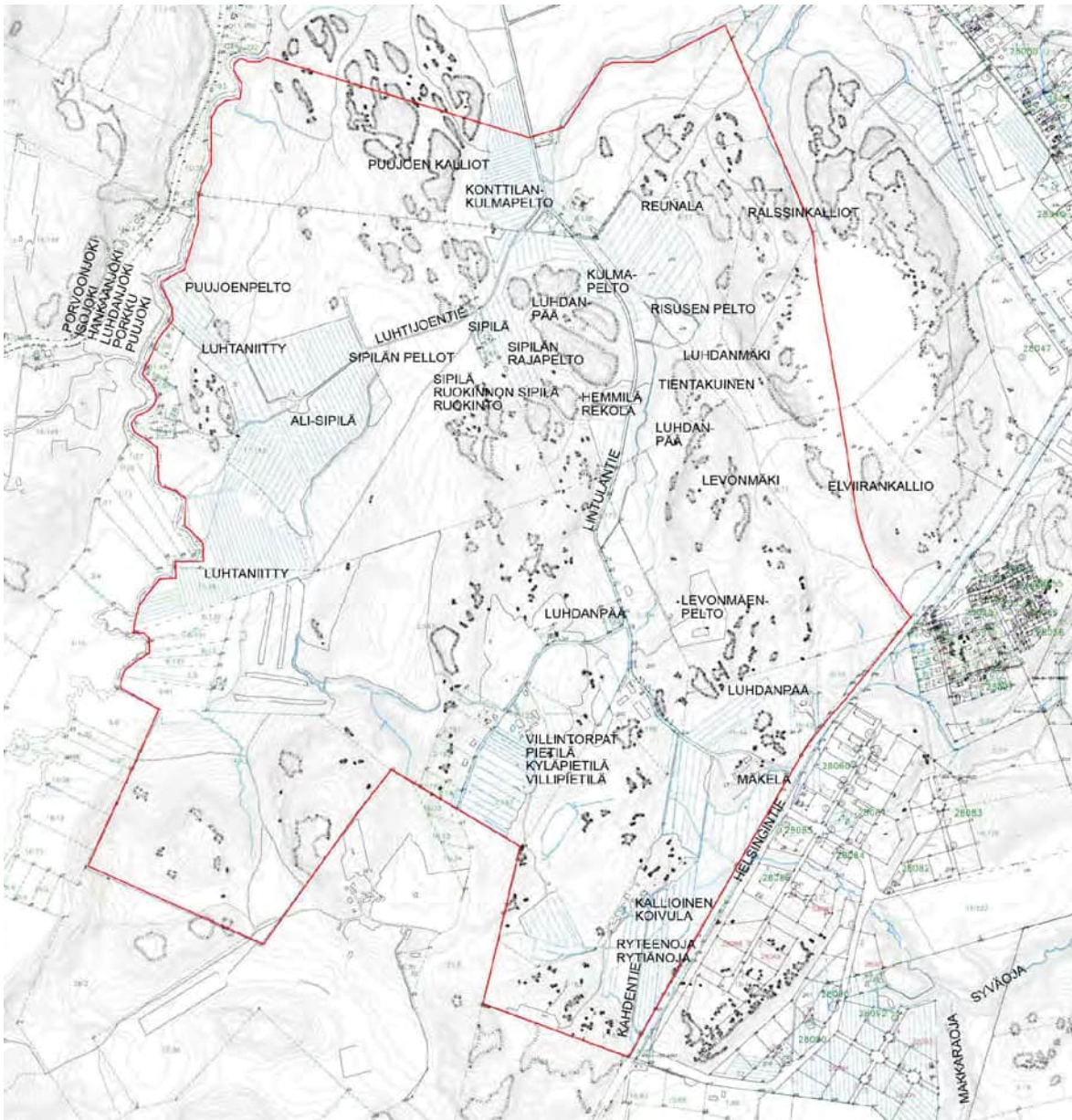
Kuva7. 1930- luvulla selvitysalueella oli Kalliolan, Pietilän, Mäkelän, Sipilän ja Rekolan tilat. Asutus oli sijoittunut teidenvarsilla sijaitsevien peltöjen ja niitä reunustavien metsien reunaan.

Alue on saanut tietävästi nimensä Jokimaa 1950-luvulla alueen useiden jokien vuoksi. Selvitysalueen pohjoispuolelta kulkeva rautatie Riihimäen ja Lahden välille valmistui vuonna 1869, selvitys- aluetta rajaavaa Helsingintie rakennettiin 1950-luvun alkuvuosina.

## Nimistöä

Jokimaa nimi on annettu 1950-luvulla kaupunginvaltuuston kokouksessa. Nimellä viitataan aluetta rajaaviin Luhdanjokeen ja Porvoonjokeen.

Selvitysalue kuuluu Jokimaan kylänosista Ala-Okeroisiin, johon siirtyi 1700-luvulta lähtien taloja vanhasta Okeroisten kylästä. Nykyisin Ala-Okeroisten alue rajoittuu Kukonkosken alueeseen, Lännessä ja etelässä Hollolan rajaon ja idässä Helsingintiehen.



Kuva8. Alueen paikannimistöä

### *Liikenneväylät*

**Jokimaantie, Lintulantie.** Jokimaantien nimi muutettiin Lintulantieksi, koska Raviradan lähellä on Jokimaankatu ja nimien samankaltaisuus aiheutti sekaannuksia. Lintulantien on saanut nimensä Lintulan talon mukaan. Tila on peräisin 1800-luvun puolivälistä.

**Luhdantaustantie, Nuuttilantie.** Alueella on metsä nimeltään Luhdanpuoli ja etelämpänä Hollolan puolella on Luhdantausta. Nimi muutettiin Nuuttilantieksi Pietilän tilan omistajien sukunimen (Nuuttila) mukaan, sillä tie sijaitsee eri paikassa kuin Luhdantausta.

**Luhtijoentie.** Lähellä virtaa Luhdanjoki. Luhta tarkoittaa rantaniittyä, luhti taas rakennuksen parvea.



### *Asumusnimistö*

**Ali-Sipilä** on hävinnyt tila, joka muodostui Sipilän tilan jaossa. Sipilä viittaa jo keskiajalla käytettyyn miehennimeen Sigfrid tai Sipi.

**Hemmilä, Rekola.** Lohkotila on erotettu Sipilästä 1800-luvun puolivälissä. Tilan virallinen nimi Hemmilä sisältää henkilönnimen Hemmi, Hemming. Rekola nimi tulee asukkaiden sukunimestä.

**Kallioinen, Koivula** on entinen torppa. Tila on erotettu 1900-luvun alussa Pietilästä. Tila nimi muutettiin 1900-luvun alussa Kallioiseksi.

**Kylä-Pietilä, Pietilä, Villi-Pietilä.** Talo on noin sata vuotta vanha ja se syntyi Pietilän kantatalon jaossa vuonna 1841. Kylä-Pietilä-nimi tulee siitä, että talo sijaitsi ennen keskellä Okeroisten kylää, josta se siirrettiin nykyiselle paikalleen vuonna 1898. Villi-Pietilä-nimi tulee talon nykyisestä sijainnista Villintorppien paikalla. Nykyisin taloa kutsutaan usein pelkästään Pietiläksi.

**Reunalan** lohkotila on erotettu vuonna 1940 Rälssin tilasta karjalaisille siirtolaisille. Tila sijaitsi metsän ja pellon reunassa.

**Ruokinnon Sipilä, Ruokinto, Sipilä.** Ruokinto on Sipilän entinen torppa, joka purettiin vuonna 1898. Nimen arvellaan tarkoittavan karjan laiduntamispaikkaa. Torpan paikalla sijaitsee Sipilän kantatalo, josta käytetään kansanomaisena kutsumanimenä Ruokinnon Sipilää.

### *Viljelys- ja luontoonimistöä*

**Levonmäenpelto** on Kukkolan tilan pelto Levonmäen eteläpuolella.

**Luhtaniityt** Sipilän, Rekolan ja Pietilän niitty, joka on luhtamaata. Niitty sijaitsee Luhdanjoen varressa.

**Levonmäki** on karjalle metsään hakattu laidunalue

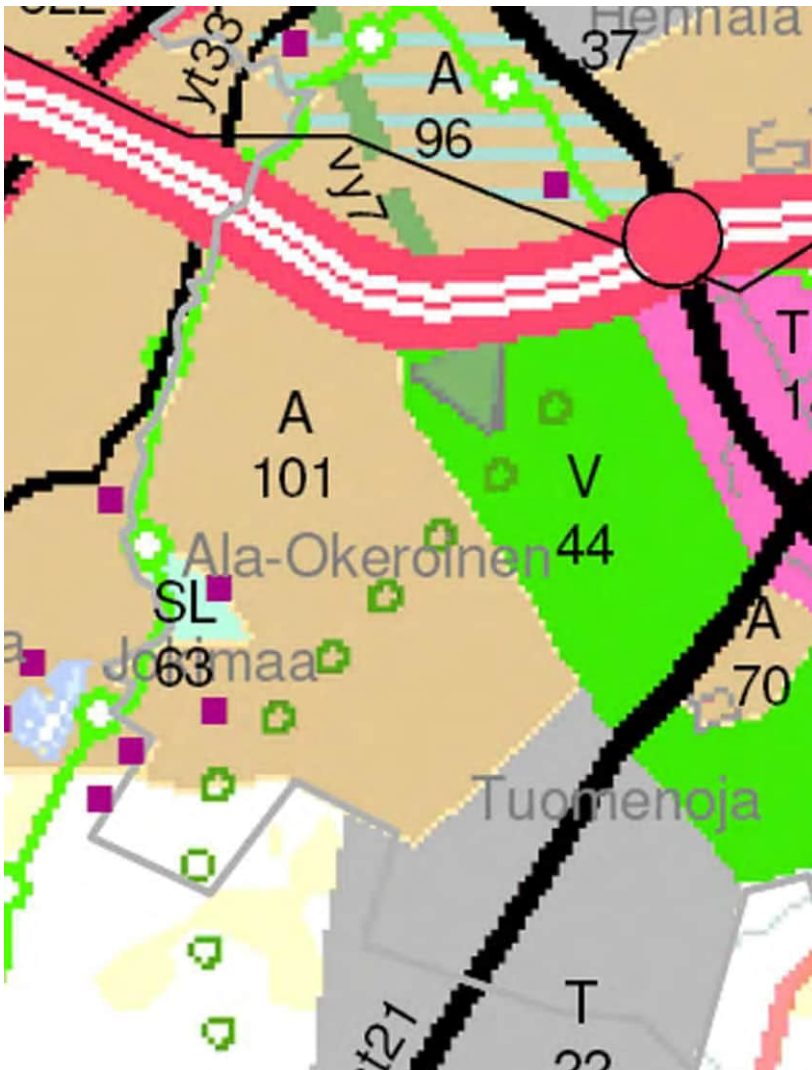
**Luhdanpää** on Sipilän, Rekolan ja Pietilän maita käsittävä alue Luhtaniityn ja Luhdanjoen läheisyydessä.

**Ryteenoja, Rytiänoja,** Mäkelän ja Kallioisten mailta alkunsa saava oja, joka laskee Syväojaan. Nimi esiintyy Elma Mikkolan kokoelmassa 1927. Nykyisin käytetään murteellista muotoa Rytiänoja, joka tulee ojan varressa sijainneesta Rytiäntorpasta.

**Puujoki, Luhdanjoki, Isojoki, Porkku, Porvoonjoki:** Konttilan ja Sipilän välinen Porvoonjoen osa: joessa kuljetettiin tukkeja ja tällä kohtaa tukit alkoivat usein uida takaisin päin, koska vesi virtasi tasamaalla.

## SUUNNITTELUTILANNE

### Maakuntakaava



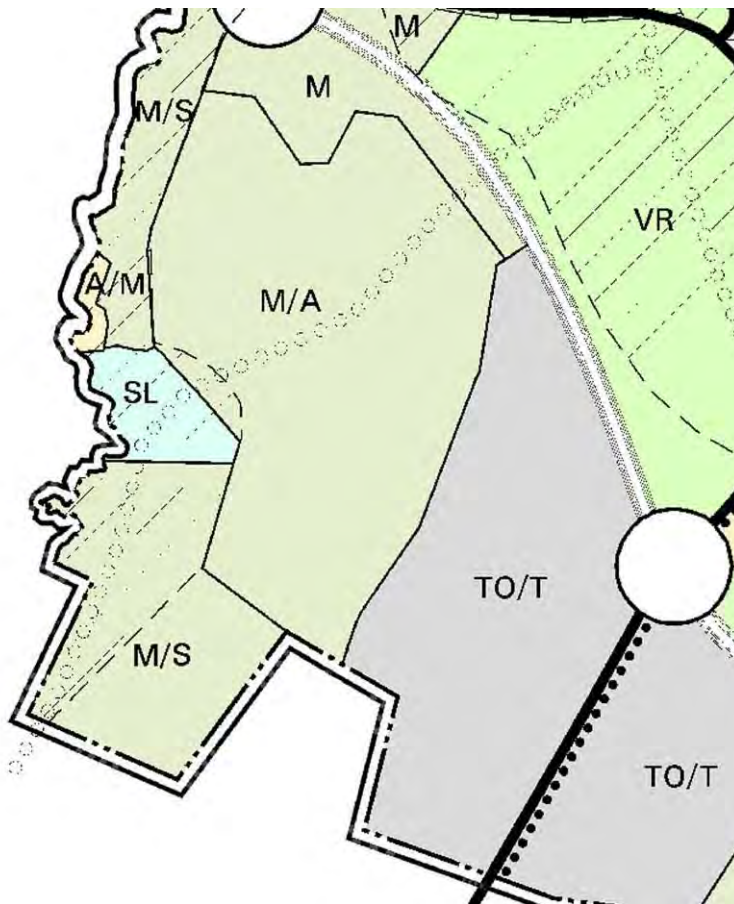
Kuva9. Ote Päijät-Hämeen maakuntakaavasta

Päijät-Hämeen maakuntakaavassa (YM 11.3.2008) alue on pääosin taajamatoimintojen aluetta (A), lisäksi selvitysalueella on teollisuus ja varastoalue (T), joka sijoittuu Helsingintien varteen ja virkistysalue (V) sekä luonnonsuojelualue (SL). Porvoonjoen tuntumassa on kolme selvitysalueelle sijoittuvaa muinaismuistokohdetta. Alueen halki kulkee ohjeellinen ulkoilureitti, Luhdanjokea pitkin on osoitettu kulkeväksi melontareitti.

### Yleiskaava

Yleiskaavassa (Lahden yleiskaava 1998, oikeusvaikutukseton, lainvoimainen 7.4.2000) alueelle on osoitettu pääosin tuotannolle ja varastoinnille tarkoitettua toimitila-alueita (TO/T), maa- ja metsätalousaluetta, joka varataan pääasiassa asumistoimintojen reservialueeksi (M/A). Tätä aluetta koskee määräys ” Aluetta ei ilman erityisiä perusteita oteta käyttöön yleiskaavan tavoitetilanteeseen mennessä. Poikkeus- sekä rakennushupia alueelle myönnettäessä tulee tarkistaa, ettei hanke aiheuta haittaa alueen myöhemmälle käytölle ja kaavoitukselle.” Luhdanjoen varsi on kaavassa maa- metsätalousaluetta, jonka maisemallisesti, kulttuurihistoriallisesti tai luonnonoloiltaan arvokas luonne säilytetään (M/S). Lisäksi joen varteen sijoittuu pääosin asumiskäyttöön ja tilaluvultaan enintään nykyiselle (1998)

määrälle tarkoitettu alue, jota ei asemakaavoiteta yleiskaavan tavoitetilaaan mennessä (A/M) sekä luonnonsuojelualue (SL), jota koskee merkintä ”Alue on suojeltu tai tarkoitettu suojeltavaksi luonnonsuojelulain nojalla”. Vinoviivoitettua aluetta koskee merkintä ”Pääosin rakentamaton alueen osa, joka ympäristökokonaisuutena on arvokas maisemallisesti, luonnonoloiltaan tai kulttuurihistoriallisesti. Yleiskaavan käyttötarkoituksen mukaisesti rakennettava uusi alue tulee suunnitella siten, että se sopeutuu oleviin maisemallisiin, luonnonsuojelullisiin ja kulttuurihistoriallisiin arvoihin. Tämän vuoksi maankäyttösuunnitelmia laadittaessa on niiden vaikutukset erityisesti näillä alueilla selvitetävä riittävässä määrin ja otettava huomioon, että maiseman mittakaava sekä visuaalisen maiseman yleisluonne säilytetään, maisemallisesti merkittävä kasvillisuus säilytetään, mikäli alueella on kulttuurihistoriallisesti, rakennustaiteellisesti tai kaupunkikuvallisesti arvokkaita rakennuksia tai rakenteita, niiden ulkoasu ja luonne ympäristönsä osana säilytetään ja mahdolliset ympäristövauriot korjataan.”. Selvitysalueelle on osoitettu kulkeväksi ulkoilureitistön pääväylä. Alueen pohjoisosassa on maa- ja metsätalousaluetta (M) sekä Retkeily- ja ulkoilualue (VR).



Kuva10. Ote Lahden yleiskaavasta

## MAISEMARAKENNE

### Maanpinnan topografia ja rinnekaltevuudet

Selvitysalueetta hallitsee alueen keskiosan pohjois-eteläsuuntainen selänne. Alueen länsiosa on Luhdanjoen laaksoa. Korkein kohta 130 metriä (mpy) on alueen koillisrajalla, Rälssinkallion rinteellä. Muita maaston korkeita kohtia on keskiosan selänteellä, josta maasto laskee pohjoiseen, itään ja länteen kohti Luhdanjokea. Alueen alavimmat kohdat ovat jokilaaksossa sekä alueen pohjoisosassa. Matalin kohta on 71 metriä (mpy). Alueen korkeusvaihtelu on 59 metriä. (LIITE 2)



Kuva 11. Levonmäen jyrkkää ja kivikkoista itärinnettä.

Maisemallisesti rakentamiseen sopivimpia rinteitä on selvitysalueen laaksoissa ja painanteissa. Maiseman kannalta rakentamiseen sopimattomia tai huonosti soveltuvia rinteitä on etenkin keskiosan selänteellä, lounaisosassa sekä luoteessa mäki-alueella. Jyrkimmät rinteet ovat pääosin pohjois-etelä- ja luode-kaakkosuuntaisia. (LIITE 3)

### Kallioperä

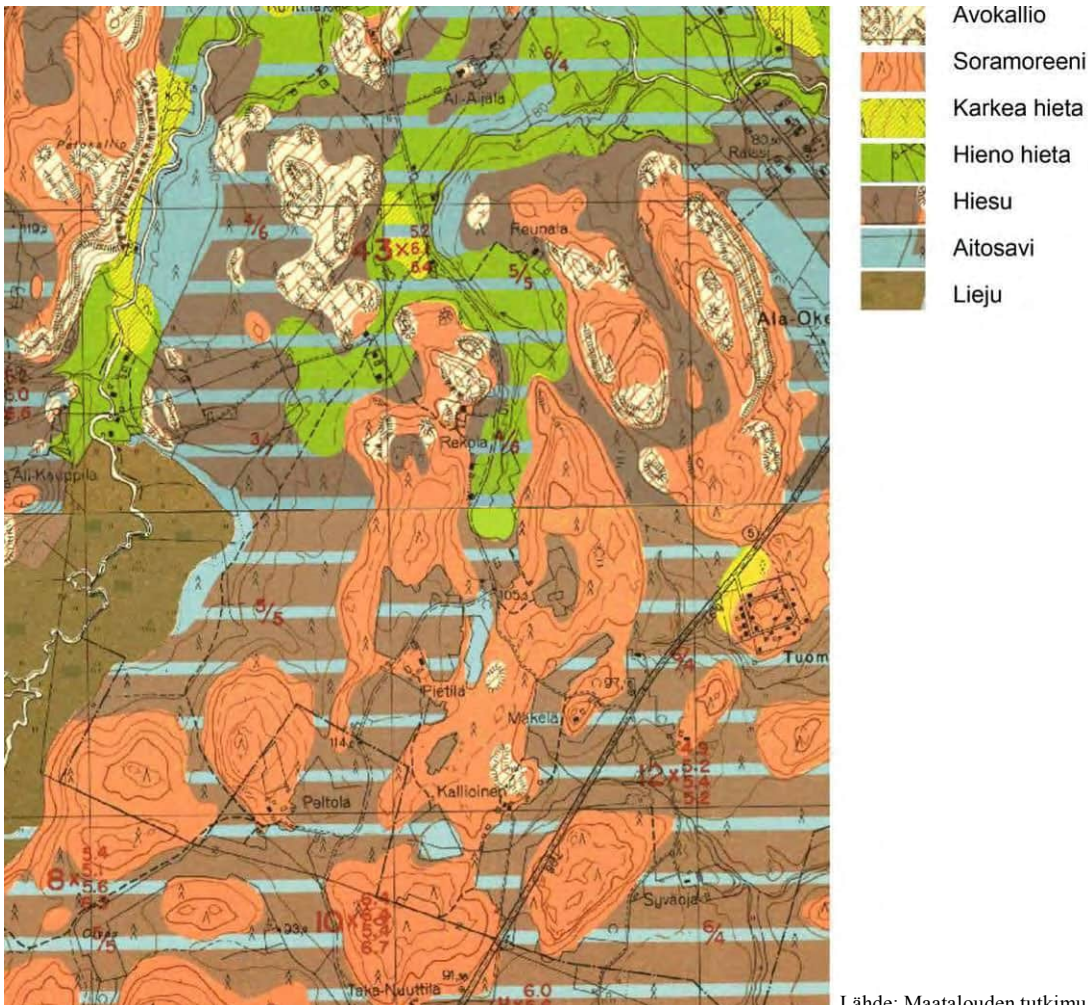
Kallioperä kaavarunkoalueen länsiosassa on granodioriittia ja itäosassa graniittia. Luhdanjoki kulkee kallioperän rotkomaisessa murroslaaksossa. Kovan pohjan syvyys selänteillä on 0-1 metriä, Luhdanjoen laaksossa ja koillisessa selvitysalueen rajan laaksopainanteessa yli 10 metriä. Selänteiden ja laaksojen välissä kovan pohjan syvyys vaihtelee 1-10 metrin välillä.

### Maaperä

Selännealueiden maalaji on moreenia, pohjoisosassa on kallioselänteitä. Laaksot ja selänteiden väliset painanteet ovat savea, Luhdanjoen laaksossa on saraturvealue. (LIITE 4)

## Pintamaalajit

Selännealueita peittää moreenimaa, pohjoisosassa mäkien lakialueilla on avokallioita. Alavimmat maaston paikat ja selänteiden väliset painanteet ovat hienoa hietaa sekä hiesua, jonka päällä on savea. Luhdanjoen alueella on aitosavea, karkeaa hietaa, hienoa hietaa ja turvetta.



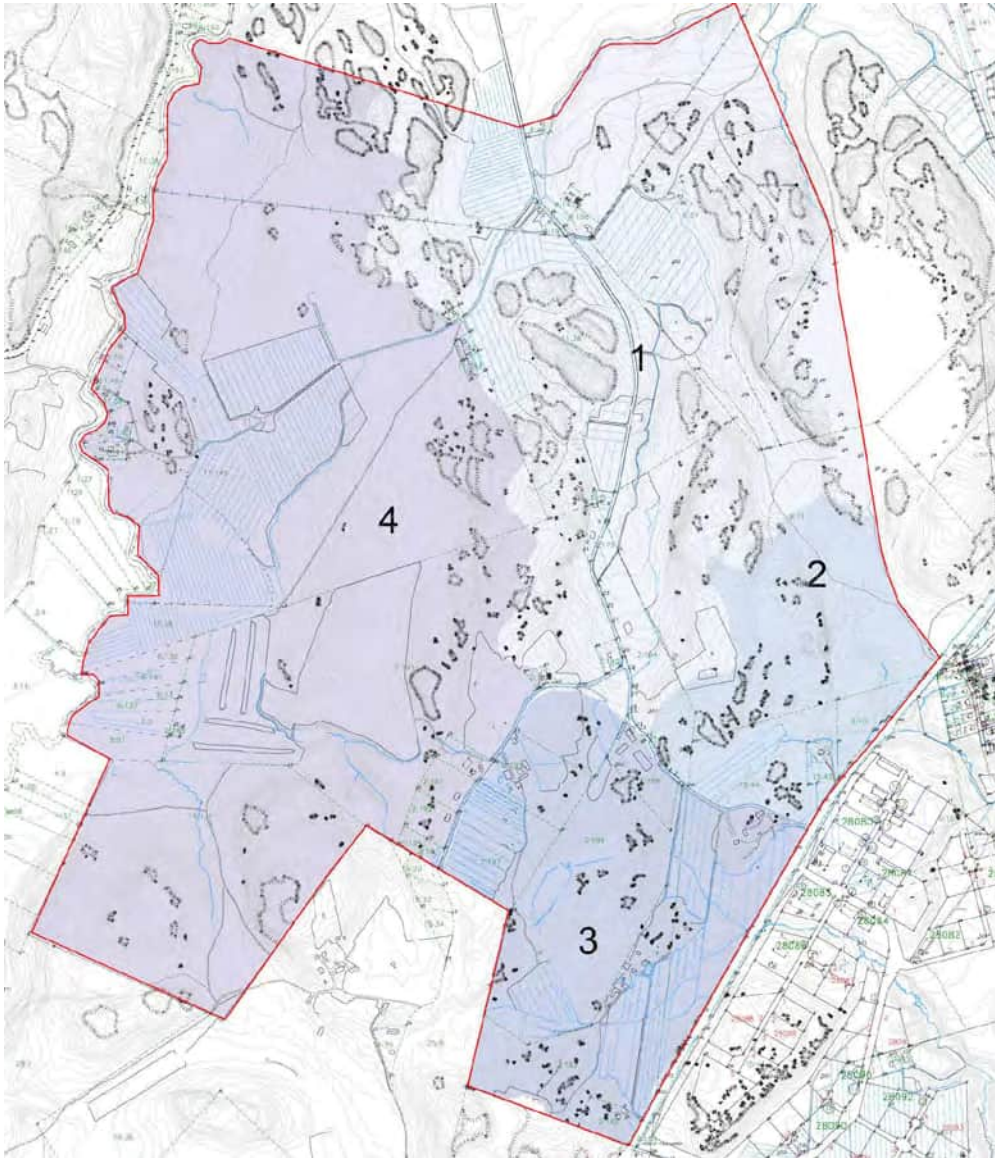
Lähde: Maatalouden tutkimuslaitoksen maaperäkartta 1969

Kuva12. Hienojakoiset ja viljavat maalajit sijoittuvat laaksoihin ja painanteisiin

## Pintavedet

Tarkastelualue kuuluu Porvoonjoen vesistöalueeseen. Alueella on puroja, jotka laskevat Porvoonjoen latvaan Luhdanjokeen sekä Porvoonjokeen, lisäksi alueella on runsaasti ojitettuja peltoja. Alueelta löytyi muutama vanha kaivo, jotka sijaitsevat laajittumattoman moreenin ja lajittuneen saven rajan tuntumassa.

Alueen sisäinen päävedenjakaja kulkee moreeni ja kallioselänteiden harjalla pohjois-eteläsuuntaisesti jakaen länsiosan vedet Luhdanjokeen ja sieltä edelleen Porvoonjokeen, itäosan vedet kerääntyvät peltoalueita halkovia Tuomenojaa ja Syväojaa pitkin Porvoonjokeen. (LIITE 5)



Kuva13. Selvitysalueen valuma-alueet

Päävedenjakkajan koillispuolen valuma-alueen (1) vedet kerääntyvät selänteiden välisissä painanteissa virtaamaan kaksihaaraiseen ojaan. Valuma-alueen pinta-ala on noin 100 hehtaaria. Valumavedet tulevat pääosin metsäpeitteisten selänteiden rinteiltä, osin myös ojitetuilta pelloilta.

Tuomenojan valuma-alueen (2) vedet kerääntyvät noin 32 hehtaarin alueelta. Ojan pohjoishaara saa alkunsa Levonmäen ja Rälssinkallioiden väliin jäävästä painanteesta, eteläinen haara Luhdanpään pelto-ojista. Valuma-alueella on runsaasti kallioita ja jyrkkiä rinteitä, pääosin alue on metsää. Levonmäenpellon viereisessä koillisrinteen painanteessa on kasvillisuudeltaan rehevä korpilaikku, joka osaltaan viivyttää valumavesiä. Rälssinkallioiden ja Levonmäen välisen painanteen pintamaa on vettä pidättävää ja maasto kostea. Painanteessa kulkeva noro saa alkunsa pieneltä soistumalta, jossa on mahdollisesti lähteisyyttä. Noro on vähävetinen, kausikostea pienvesi, jota ympäröi monipuolinen lehtokasvillisuus. Kesäkuussa 2008 tehdyssä inventoinnissa noro todettiin Päijät-Hämeen alueella poikkeuksellisen luonnontilaiseksi pienvedeksi (Horppila). Noro on luonnontilainen koko matkaltaan (n. 500 metriä).



Kuva14. Vettä pidättävä pintamaa muodostaa painanteeseen tärkeän kosteikkoalueen. (Liite8 kohdenumero 1)

Ryteenojan valuma-alue (3) muodostuu keskiosan moreeniselänteen rinteestä valuvista vesistä, jotka kerääntyvät kaksihaaraiseen jyrkkäreunaiseen pelto-ojaan, Ryteenojaan ja laskevat edelleen Syväojaan ja Porvoonjokeen. Valuma-alueen pinta-ala on noin 60 hehtaaria, josta noin 16 ha on peltoa ja 44 ha metsää. Valuma-alueen länsiosaa on metsäpeitteistä rinnettä, jossa on vettä pidättävä painanne. Painanne on pinta-alaltaan noin 0,5 hehtaaria ja sen luonnollista vesitasapainoa on muutettu ojituksilla.



Kuva15. Peltoa halkova syväuomainen Ryteenoja.

Päävedenjakajan länsipuolella (4) on kolme rinteiltä alkunsa saavaa puroa, joiden vedet kulkeutuvat Luhtiojen suojelualueelle ja edelleen Luhdanjokeen. Luhdanjoen tulvaniitty on alueen vesitasapainon, maiseman ja luonnonarvojen kannalta arvokas kosteikko. Koko valuma-alueen pinta-ala on noin 190 hehtaaria.



Kuva16. Keväinen tulvaniitty

## Metsät ja pellot

Tarkastelualueen metsät sijoittuvat selänteille ja niiden rinteille. Alueen vallitsevana metsätyyppinä on lehtomainen kangas. Metsät ovat pääosin havupuuvaltaisia, kuusi on vallitseva puulaji. Selvitysalueen koillisosassa on puronvarsi lehtoa. Alueella on hakkuu- ja taimikkoalueita, joista pinta-alallisesti suurimmat sijaitsevat alueen eteläosassa yksityisten omistamilla mailla sekä kaupungin omistamilla mailla Sipilän peltojen lähistöllä.

Pellot sijoittuvat pääosin tienvarsille selänteitä viljavampiin laaksopainanteisiin. Peltoja rajaavat kauniit metsänreunat, jotka ovat luonnon monimuotoisuuden kannalta merkittävää reunavyöhykettä. Alueen pelloista suurin osa on ollut myös 1930-luvulla viljelykäytössä. Kaupungin omistamilla mailla olevat pellot on luokiteltu Lahden kaupungin vihertoimen luokituksessa maisemapelloiksi. (LIITE 6)



Kuva17. Helsingintien varressa pellot rajautuvat kuusivaltaisiin selänteisiin.





Kuva18. Pellon reunassa kulkeva varjoisa polku reunuspuineen muodostaa kaunista metsänreunaa.

## MAISEMAN VISUAALISTA ANALYYSIÄ

Kaavarunkoalue sijaitsee Salpausselän eteläpuolella ja kuuluu valtakunnallisessa maisema maakuntajaossa eteläiseen viljelyseutuun. Alue on pääosin korkokuvaltaan alavaa, mutta maiseman pieni-piirteisyyden vuoksi vaihtelevaa. Tyypillistä alueelle on jokilaaksojen viljelymaisemat ja laaksojen väliin jäävät kumpuilevat metsäpeitteiset selänteet, laajat viljelyskäytössä olevat savikot sekä järvi-en vähäisyys.

Päijät-Hämeen maisematyyppiassa alue kuuluu Porvoonjoen viljelyseutuun, jolle tyypillisiä ovat viljelyskäytössä olevat loivasti kumpuilevat savimaat sekä metsäpeitteiset moreeni- ja kalliomäet.



Kuva19. Alueen maisemarakennetta hallitsevat metsäpeitteiset selänteet ja laaksojen peltoaukeat.

Selvitysalueen maiseman perusrungon muodostavat itäosan moreeni- ja kalliyselänteet ja niiden väliset laaksopainanteet sekä kallioperän murroslaakson osana oleva Luhdanjoen laaksoalue.

Helsingintien länsipuolen vallitsevana maisematyyppinä on havupuuvaltainen lehtomainen metsä.

Avoimet maisematilat muodostuvat pelloista, joita on Lintulantien, Nuutilantien ja Helsingintien varsilla sekä Luhtijoen jokilaaksossa.

Maiseman solmukohdan muodostaa Nuutilantien varressa oleva Pietilän talo rakennuksineen ja pihapiireineen. Tilan rakennukset sijaitsevat maisemallisesti keskeisellä paikalla selänteen laella metsän ja pellon rajassa. (LIITE 7)



Kuva20. Metsän ympäröimä peltoaukea on kaunis maisematila.

## SUOSITUKSIA SUUNNITTELUN LÄHTÖKOHDIKSI

### Rakentamisessa huomioitavaa

Alueen rakentamiselle reunaehtoja antavat jyrkkäpiirteiset maastonmuodot sekä alueella olevat luontoarvot. Rakentamiseen soveltuvia alueita on keskialueen selänteen länsirinteellä, joka on rinnekaltevuuksiltaan helposti tai normaalisti rakennettavaa. Lintulantien ja Luhtijoentien risteyksessä olevaa rakennuskantaa voi tiivistää uudella rakentamisella. Alueen maankäyttöä suunniteltaessa tulee huomioida Luhtijoentieltä avautuva pitkä näkymä kohti Kärpäsenmäkeä. Nuutilantien varren olemassa olevaa asutusta voidaan myös tiivistää, jolloin maankäytössä tulee huomioida Pietilän tilan kulttuurihistorialliset arvot ja tilan sijainti maisemallisesti keskeisellä paikalla. Selänteen laelle sijoittuva alue on pääosin peltoa ja maastoltaan melko tasaista.

Asuinrakentamisen tulisi sopeutua maisemaan ja rakennuspaikat osoittaa metsien ja peltojen rajan tuntumaan. Mikäli asutus laajenee pelloille, tulee tonttien peltojen vastaisten osien olla istutettuja. Istutuksien tulee olla tuuheita ja kerroksellisia, jotta kasvillisuudella muodostettaisiin tuulensuojaa ja uusi maisemaraja. Tarkoitukseen sopivia ovat muun muassa perinteiset marjapensaat ja hedelmäpuut.

Helsingintien varteen kaavailtua teollisuus aluetta ei tule ulottaa 300 metriä lähemmäksi Nuutilantien asutusta. Asutuksen ja teollisuusalueen väliin tulee jättää metsäinen suojavyöhyke.

Rakentamisen ulkopuolelle tulee jättää herkästi häiriintyvät ja ekologisen tasapainon kannalta tärkeät kalliot, jyrkät rinteet ja purojen uomat, myös selänteiden lakialueet tulisi jättää rakentamattomiksi. Puroja, ojia ja maaston kosteita paikkoja tulee käyttää jatkossakin hulevesien ohjaukseen ja viivytykseen. Alueella on runsaasti luonnonarvoja, joiden säilyminen tulee turvata maankäytön-suunnittelulla.



Kuva21. Noron varrella kasvaa lehdon kasveja, mm. konnanmarjaa, lehtokuusamaa, näsiää ja lehtotähtimöä

Suunnittelussa tulee huomioida noron merkitys maakunnallisella tasolla ja turvata sen säilyminen, noron reunoille tulee jättää vähintään 30 metrin suojavajöhyke. Noron olemassaolon turvaamiseksi olisi tärkeää jättää noroa reunustavat jyrkkäpiirteiset rinteet rakentamisen ulkopuolelle, jolloin turvattaisiin alueen vesitasapainon säilyminen.



Kuva22. Pietilän läheisyydessä mm. katajaa kasvava kivikkoinen kuiva keto on arvokas luontokohde

Alueen pienipiirteisesti vaihtelevien maisematilojen kannalta peltojen pysyminen viljelykäytössä on tärkeää, myös rajapintana toimivat yhtenäiset ja kauniit metsänreunat ovat maisemallisesti tärkeitä. Metsäalueet tulee pitää mahdollisimman yhtenäisinä, jotta alueen virkistys- ja luonnonarvot säilyvät. (LIITE 8 ja 9)

## Lisäselvityksiä

Koska alueella sijaitseva noro on todettu maakunnallisella tasolla merkittäväksi, tulee maankäyttöä suunniteltaessa selvittää millä ehdoilla varmistetaan noron säilyminen jatkossakin, eli millä ehdoin noroon kerääntyy edelleen vettä. Noron sijainnin kartoittaminen pohjakartta-aineistoon on tarpeen.

Lähteet:

Aarrevaara E, Uronen C, Vuorinen T, Päijät-Hämeen maisemaselvitys, 2006, Lahti

Horppila, P. Rälssinkallioiden ympäristössä olevien purojen/norosten luonnontilaisuuden tarkastus, Muistio maastokäyntien pohjalta, Hämeen ympäristökeskus 2008

Laapotti M, Lahden paikannimistöä, Lahden kaupungin painatuskeskus, 1994

Lahden kaupunginmuseo, Porvoonjoen yläjuoksun esihistoriallisia ja kulttuurihistoriallisia kohteita

Päijät-Hämeen liitto, Päijät-Hämeen kiinteät muinaisjäännökset

Riikonen, T. Tiira, H. Lahden kaupunki, Jokimaan kaavarunko Luonto ja maisemaselvitys, 2007, Hollola

Sähköiset lähteet:

Luhdanjoen lintutorni ja lähikohteet

<http://www.palmenia.helsinki.fi/perinnemaisema/kohteet/paijat/luhdanjoki.htm>

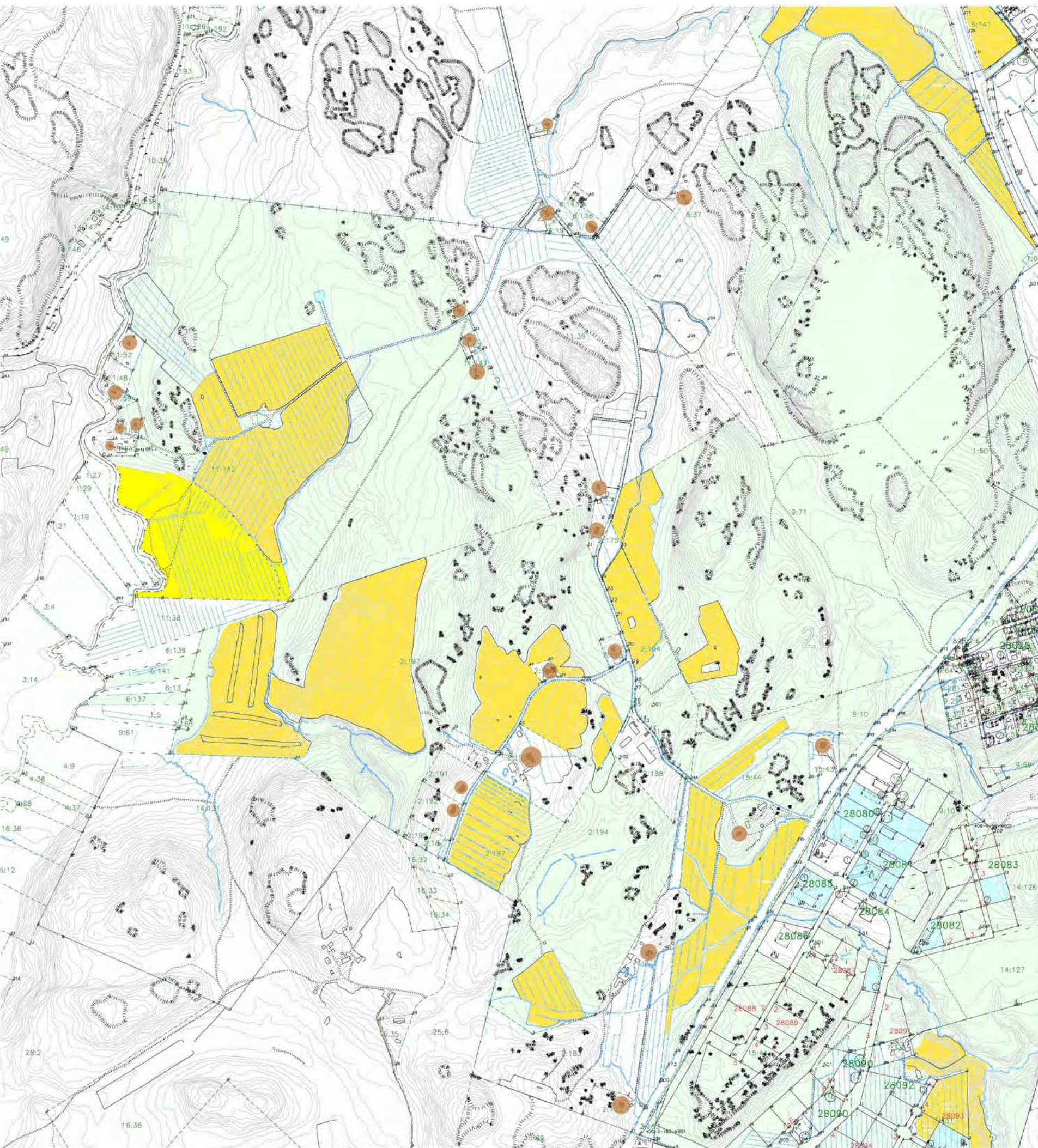
Lahden valvonta- ja ympäristöpalvelut

<http://www4.lahti.fi/vyk/suojelu/lpolut/index.htm>

EAKR-hanke, Kuka, Mitä, Lahti, Lahden kaupunginmuseo ja Päijät-Hämeen liitto

<http://www.kukamitalahti.fi/main.php?id=659>

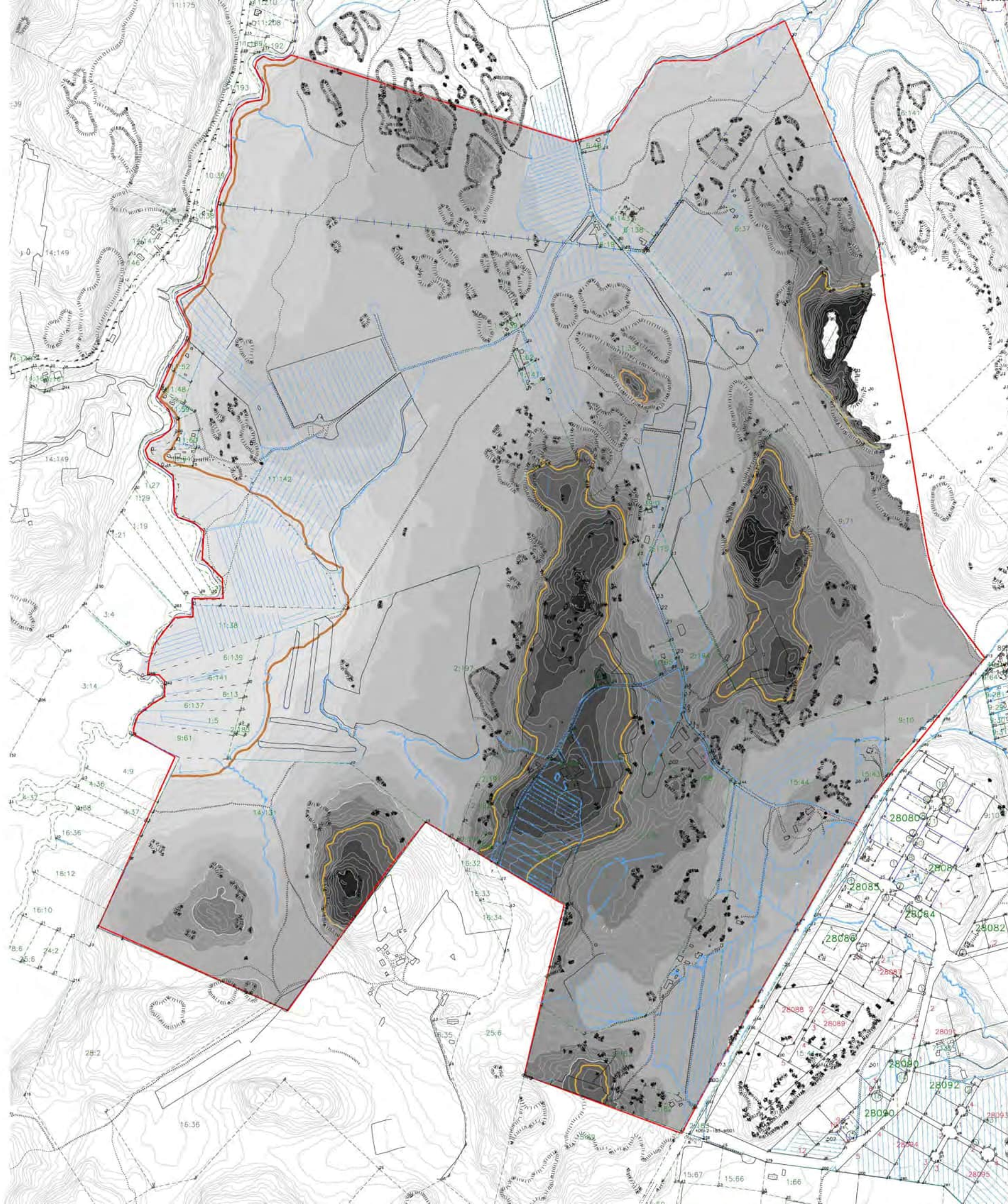
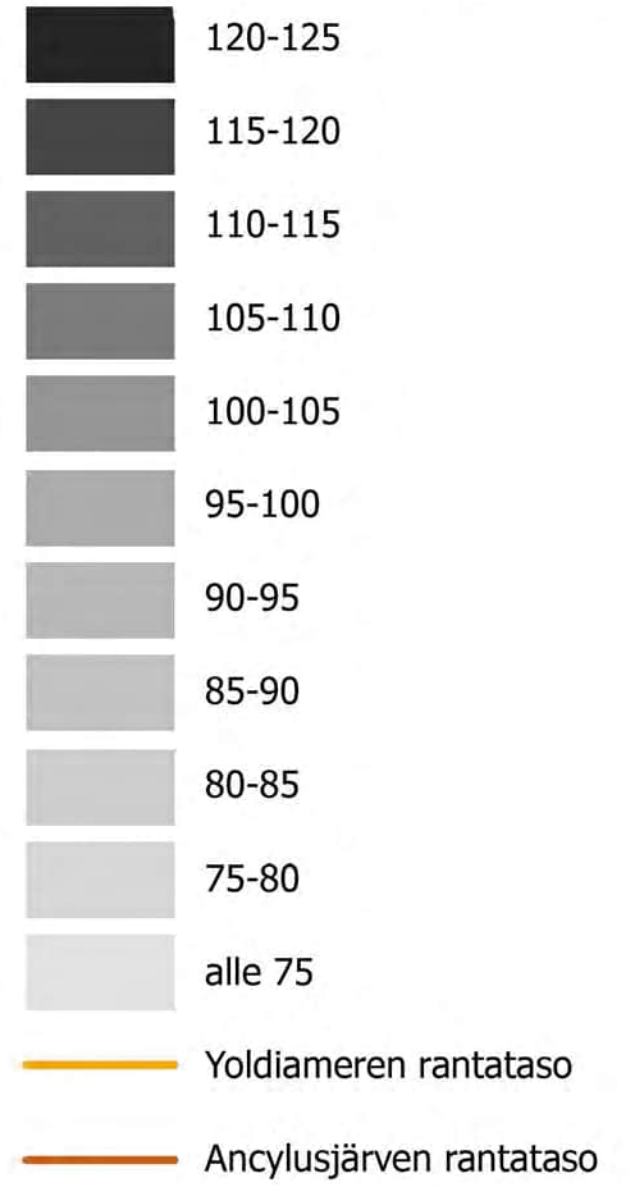
# MAANOMISTUSTILANNE JA RAKENNETTUA YMPÄRISTÖÄ



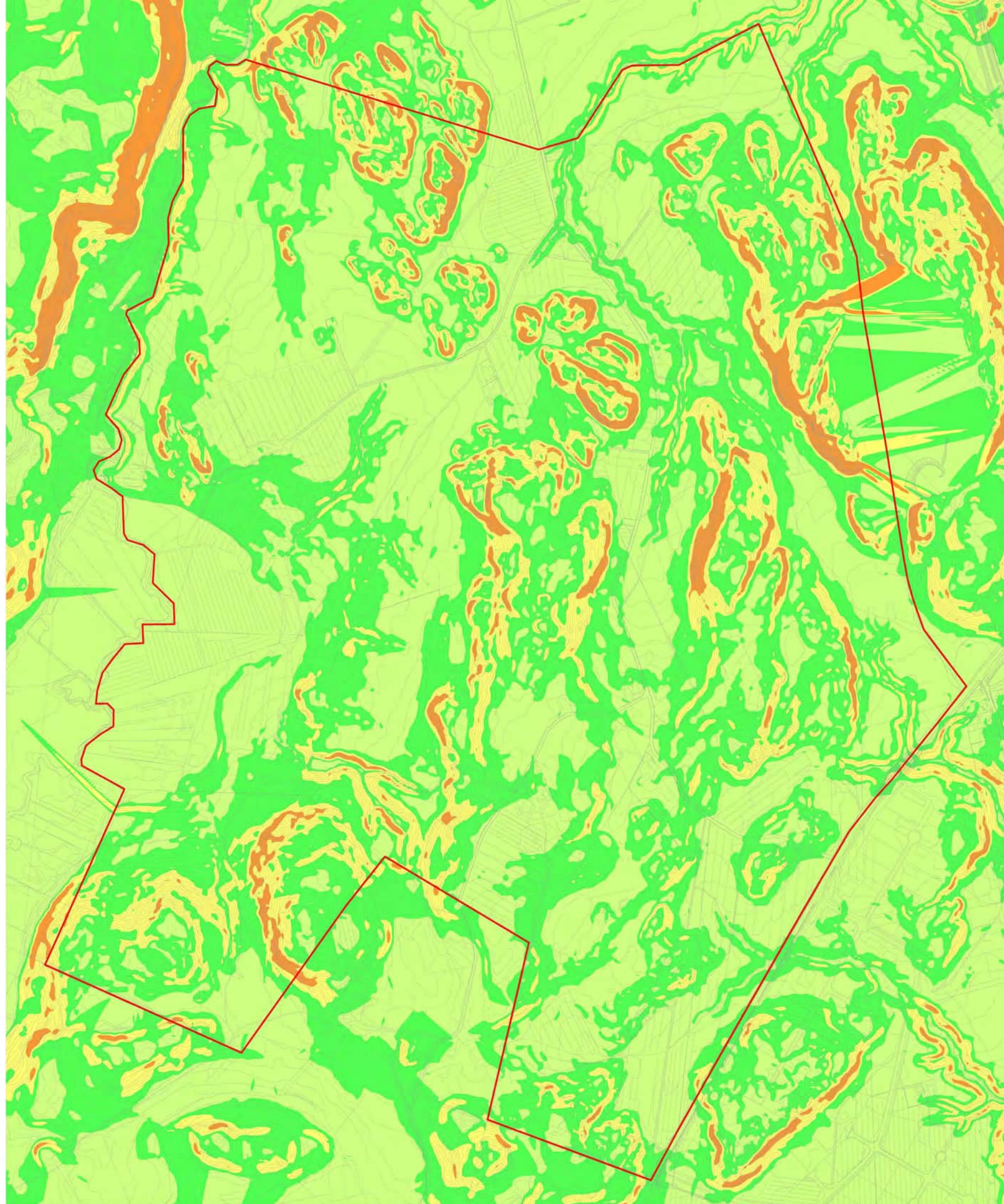
- Kaupungin omistama alue
- Vuokrattu EU-pelto
- Vuokrattu pelto
- Yksityisen tai valtion omistama alue
- Asuinrakennus

Jokimaan kaavarunko  
Maisemaselvitys  
1:10 000  
toukokuu 2008

MAANPINNAN TOPOGRAFIA



## RINNEKALTEVUUDET

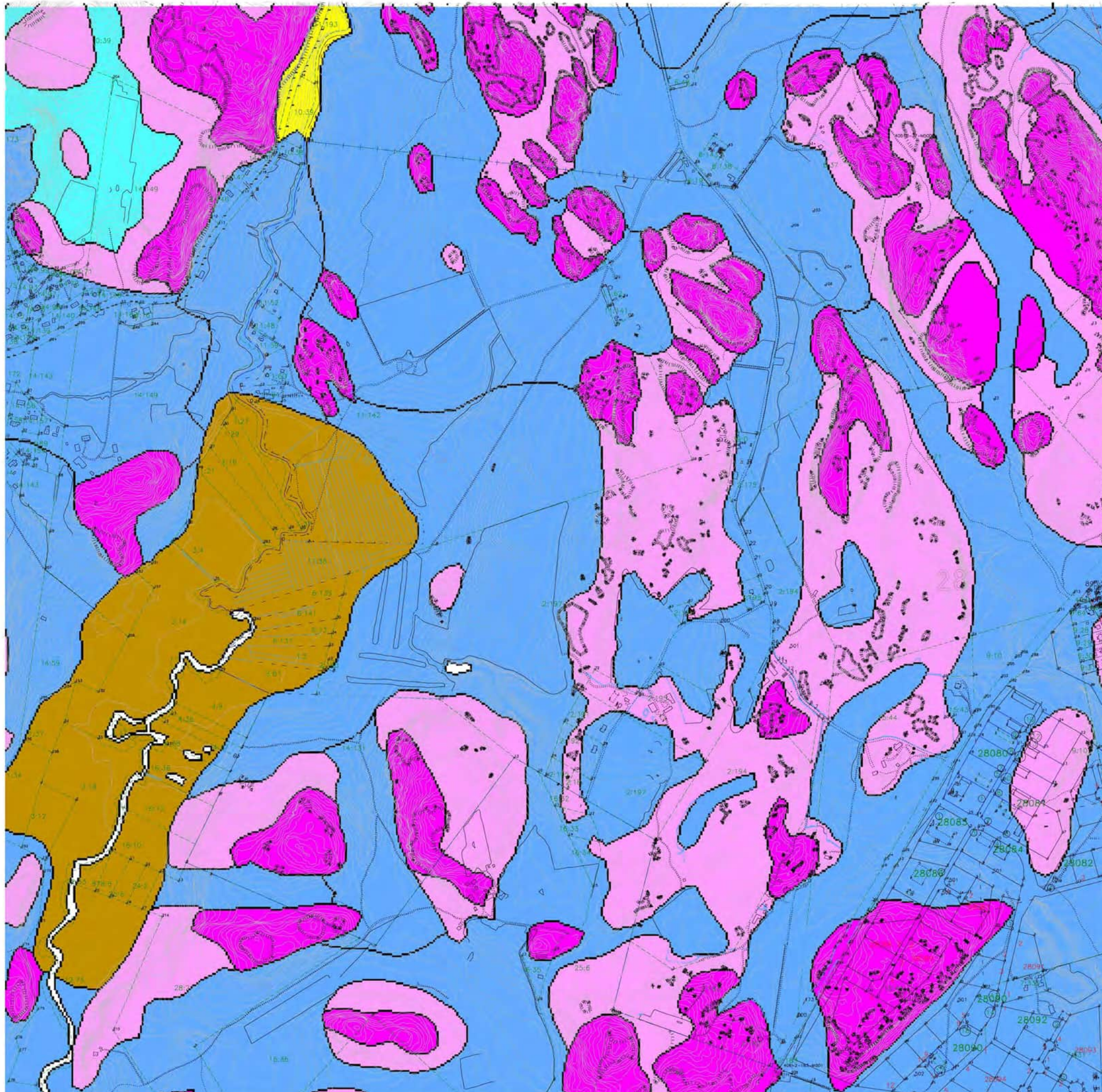


Jokimaan kaavarunko  
Maisemaselvitys  
1:10 000  
toukokuu 2008



## MAAPERÄ

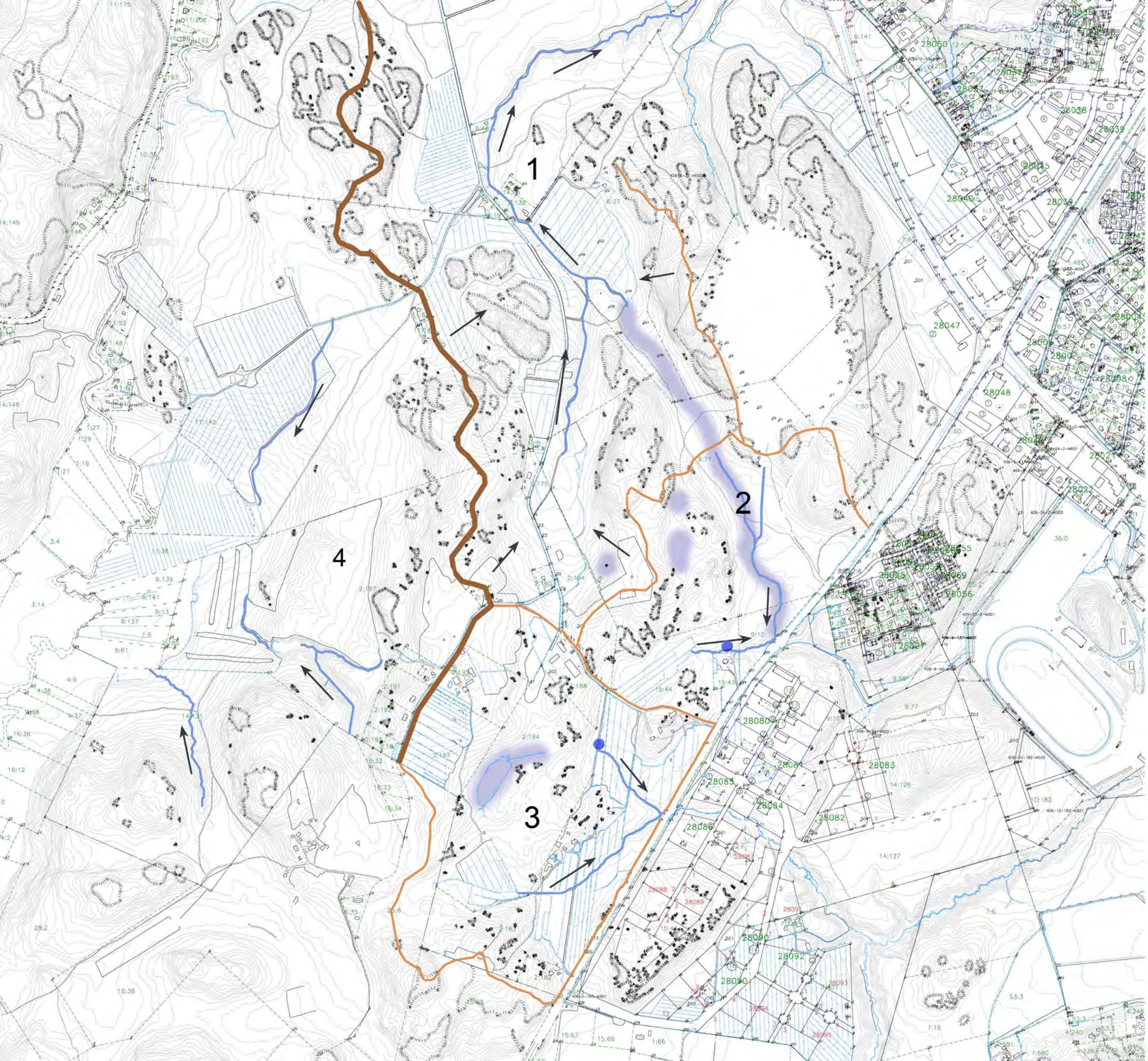
	Kallio
	Moreeni
	Hieta
	Saraturve
	Hiesu
	Savi



Jokimaan kaavarunko  
Maisemaselvitys  
1:10 000  
toukokuu 2008

# VEDEN KULKU MAISEMASSA

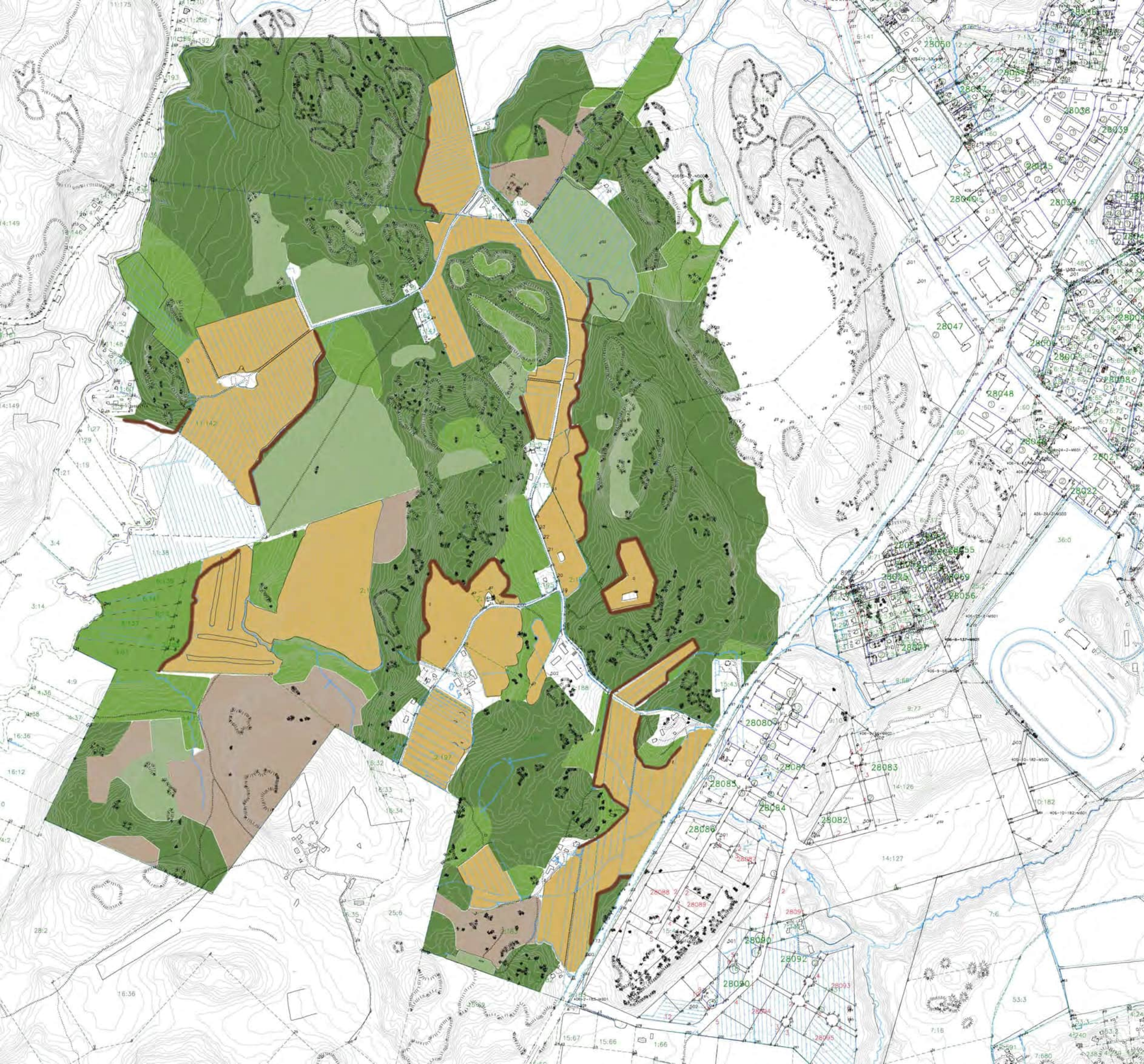
-  Päävedenjakaja
-  Valuma-alueen vedenjakaja
-  Oja
-  Kostea maaston paikka
-  Kaivo



Jokimaan kaavarunko  
Maisemaselvitys  
1:10 000  
toukokuu 2008






# KASVILLISUUDEN PÄÄPIIRTEET

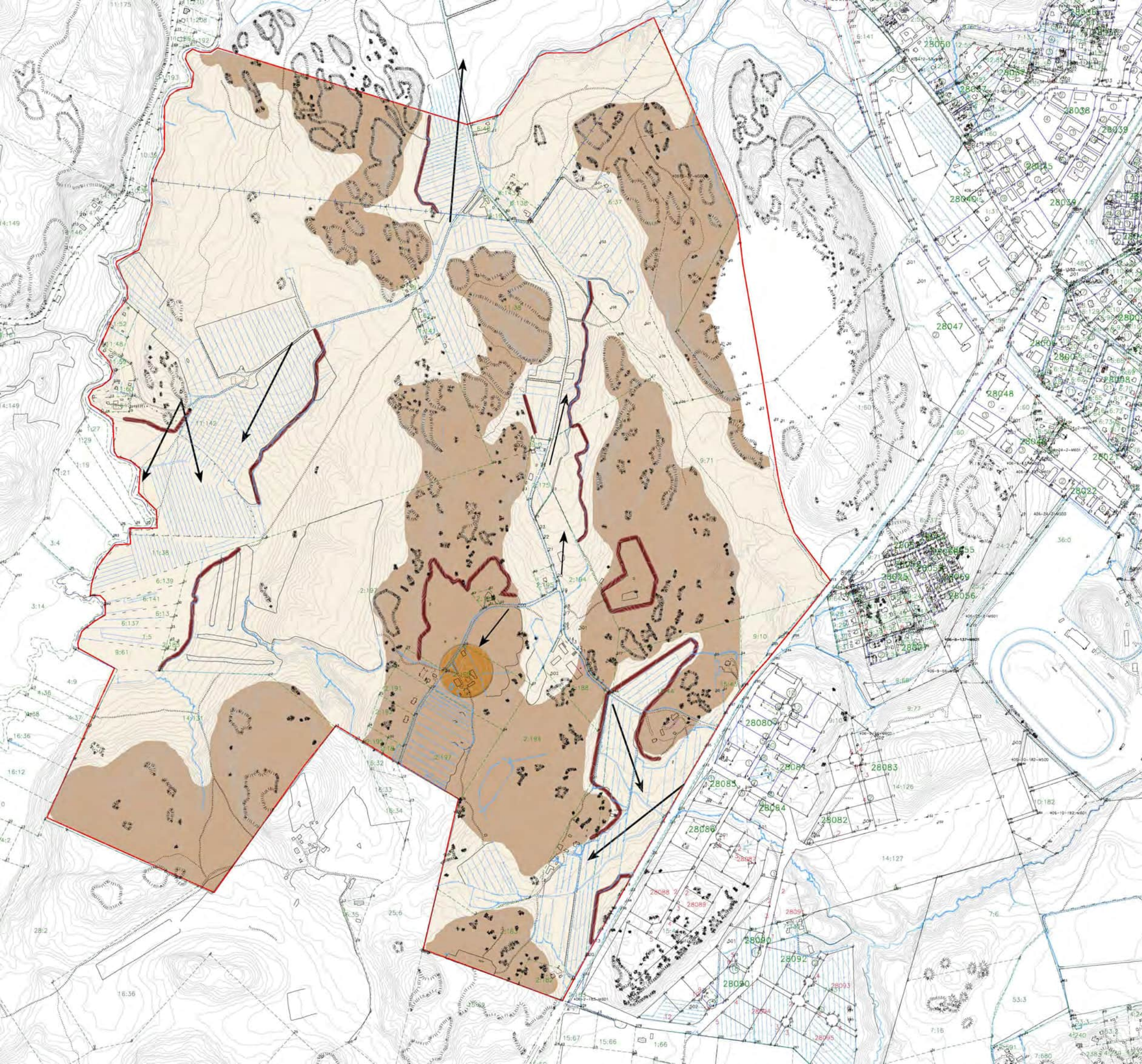
-  Havupuuvaltainen metsä
-  Lehtipuuvaltainen metsä
-  Hakkuuaukea
-  Taimikko
-  Pelto/niitty
-  Yhtenäinen metsänreuna



Jokimaan kaavarunko  
 Maisemaselvitys  
 1:10 000  
 toukokuu 2008

## MAISEMAKUVA

-  Selänne (avokalliot ja jyrkät rintteet)
-  Laakso (pellot)
-  Yhtenäiset metsän reunat
-  pitkä näkymä
-  maiseman solmukohta



Jokimaan kaavarunko  
 Maisemaselvitys  
 1:10 000  
 toukokuu 2008

Liite 8  
SÄILYTTÄMISEN ARVOISET  
YMPÄRISTÖN ELEMENTIT

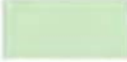

-  jyrkät rinteet
-  selänteen lakialue
-  luontokohteet
-  liito-oravan ydinalueet

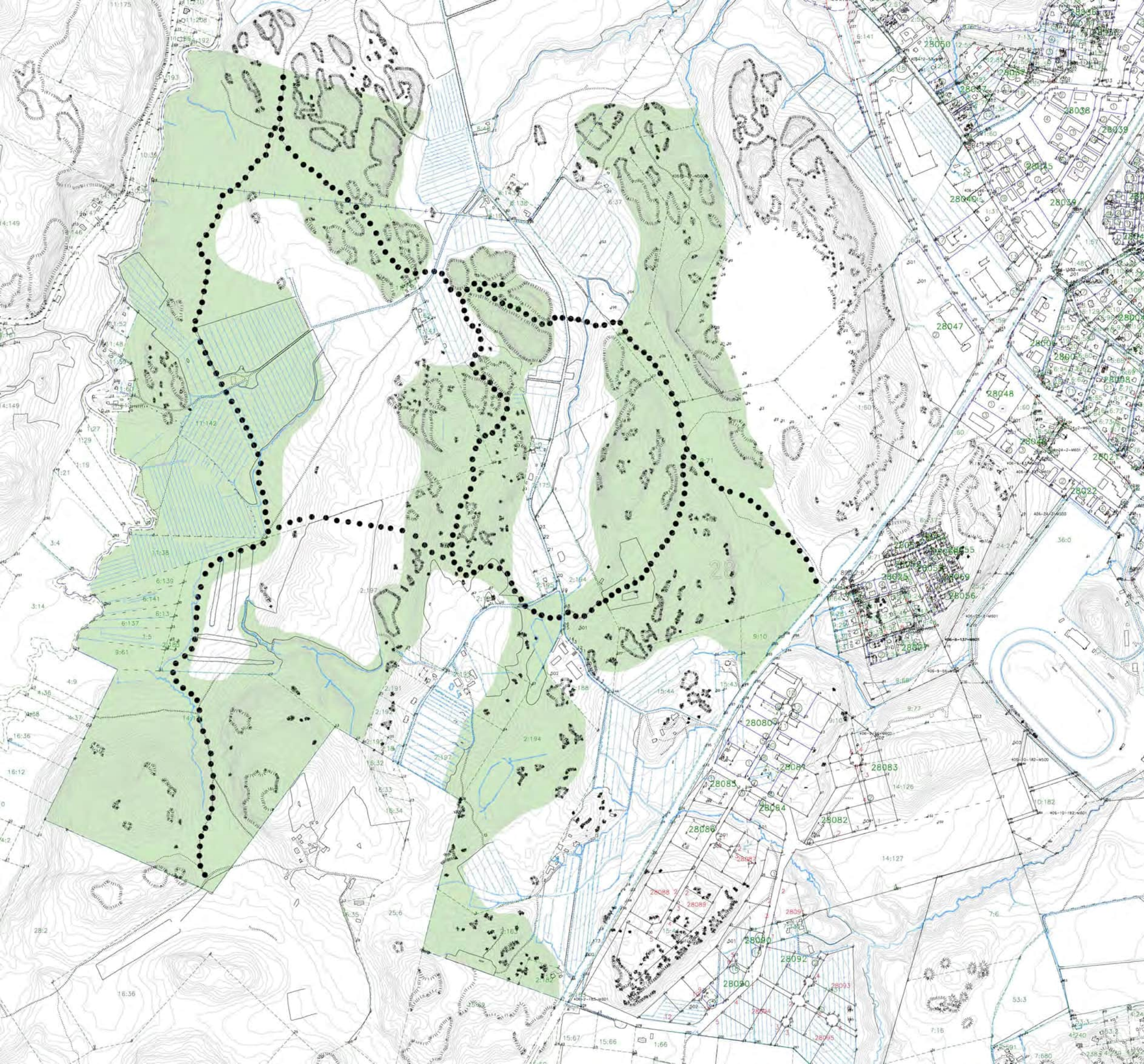
Luontokohteet

- 1 Ruohokorpilaikku
- 1b Heinäinen korpilaikku
- 2 Ketokohde
- 3 Korpijuotti ja noro
- 3b Luhtainen kosteikko
- 5 Monimuotoinen sekametsälaikku
- 6 Luhtijoen tulva-alue

Jokimaan kaavarunko  
Maisemaselvitys  
1:10 000  
toukokuu 2008

# MAANKÄYTÖN SUOSITUKSIA

-  Virkistykseen soveltuva alue
-  Ohjeellinen jalankulkuyhteys



Jokimaan kaavarunko  
Maisemaselvitys  
1:10 000  
toukokuu 2008