



LAHTI

# Pippo-Kujala Arkeologinen täydennysinventointi 2023

Tilaaaja:  
Lahden kaupunki

Toteuttaja:  
Heilu Oy

## LAHTI Pippo-Kujala

### Arkeologinen täydennysinventointi 2023

#### Tiivistelmä

Lahden kaupungilla on käynnissä Pippon, Kujalan ja Ämmälän alueiden asemakaavoitushanke. Heilu Oy teki kaava-alueiden arkeologisen inventoinnin vuonna 2021, jonka jälkeen hankealue laajeni hieman sen kaakkoiskulmalla. Myös laajennusalueen arkeologisesta inventoinnista vastasi Heilu Oy (maastotyöt marraskuussa 2023).

Laajennusalueelta ei tunnettu entuudestaan kiinteitä muinaisjäännöksiä tai muita arkeologisesti mielenkiintoisia kohteita, eikä sellaisia havaittu inventoinnin yhteydessä.

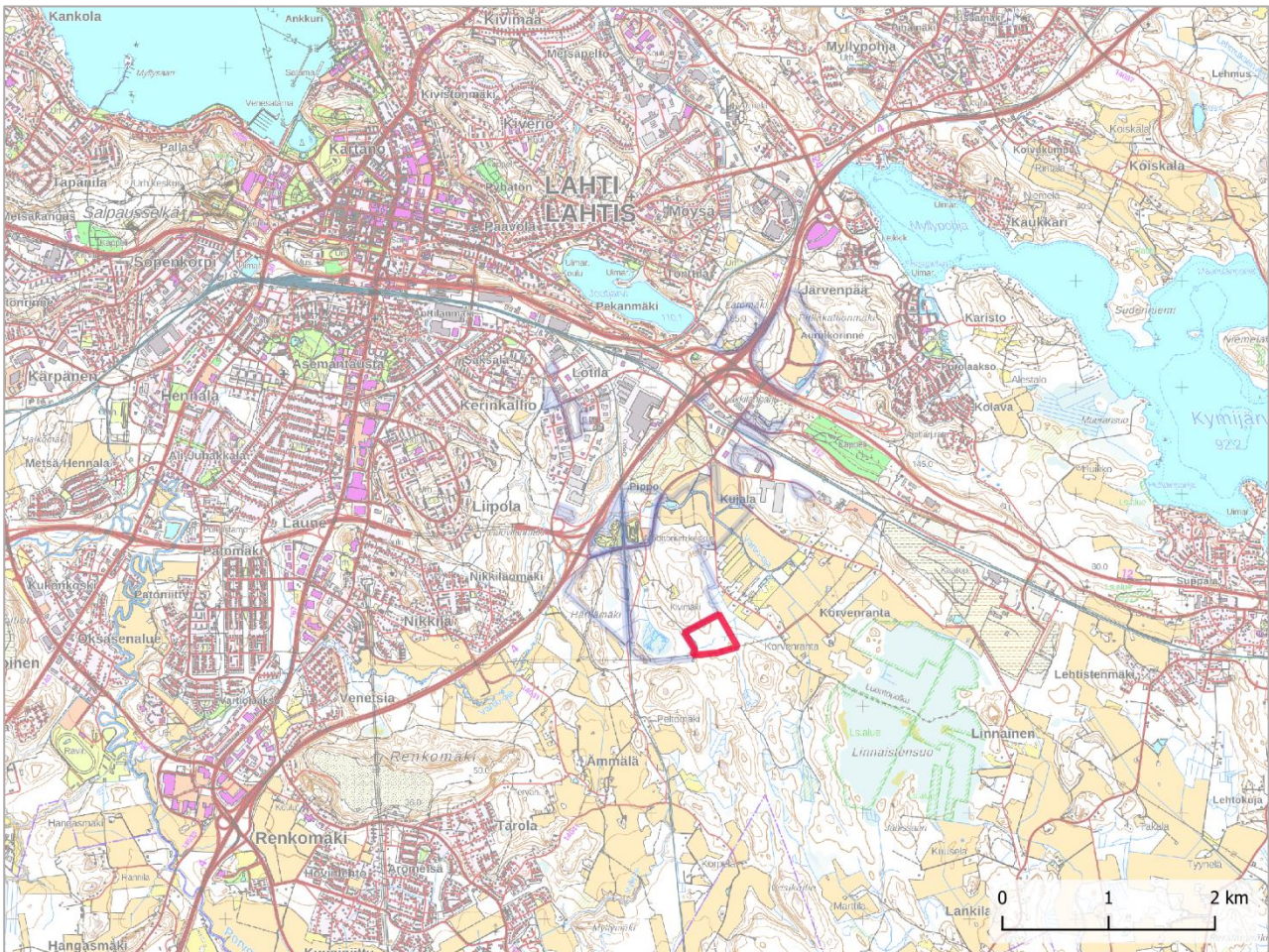
#### Arkistotiedot

Tutkimustyyppi:	Arkeologinen täydennysinventointi
Tutkimuksen tekijä:	Heilu Oy / FM Sinikka Kärkkäinen
Kenttätyöaika:	22.11.2023
Tutkimusten rahoittaja:	Lahden kaupunki
Taustakartat:	Maanmittauslaitoksen karttakuvapalvelu (WMTS) 12/2023
Käytetty koordinaatisto:	ETRS-TM35FIN, korkeus N2000
Raportin kuvat:	Sinikka Kärkkäinen
Kansikuva:	Kaava-alueen laajennusosan eteläreunassa on avoin voimajohtoaukea. Kuvattu itään.



# Sisällysluettelo

1. Johdanto.....	4
2. Alueen lähtötiedot .....	5
3. Arkeologinen inventointi .....	7
4. Yhteenveto .....	9
Lähteet:.....	9

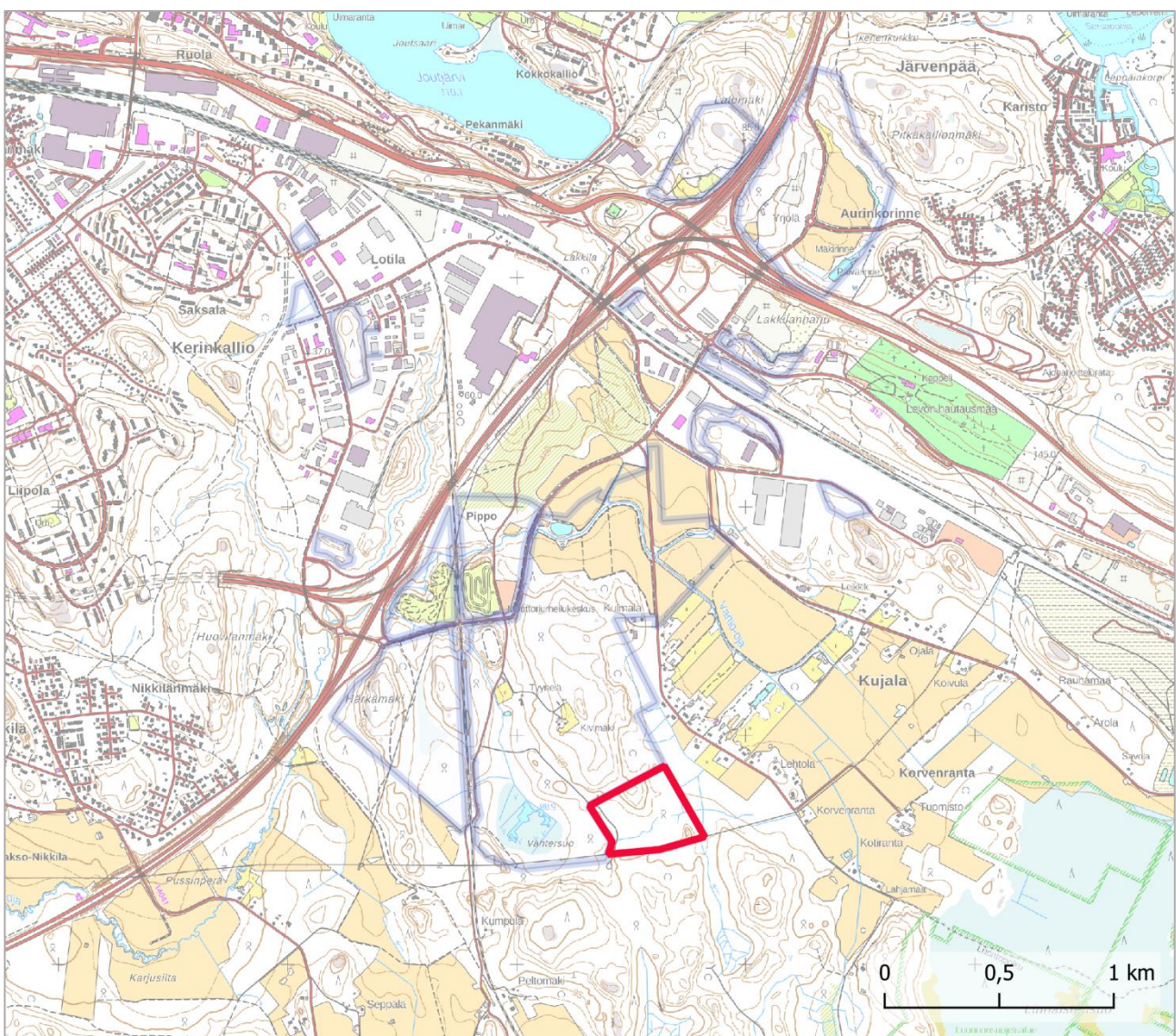


Kartta 1. Lähestymiskartta. Täydennysinventoitava alue rajattu punaisella. Haalean sinisellä merkitty vuoden 2021 inventointialueen rajat. MK 1: 60 000.



# 1. Johdanto

Lahden kaupungilla on käynnissä Pippon eteläosan, Kujalan ja Ämmälän alueen asemakaavoitus ja asemakaavamuutos. Alueella tehtiin arkeologinen inventointi Heilu Oy:n toimesta vuonna 2021. Inventoinnin jälkeen kaava-alueita kuitenkin laajennettiin hieman kaakkoiskulmalta. Alueellinen vastuumuseo edellytti laajennusalueen arkeologista inventoimista 7.11.2023 antamassaan lausunnossa (diar. D/1303/10.02.01.00/2022). Lahden kaupunki tilasi alueen inventoinnin Heilu Oy:ltä ja FM Sinikka Kärkkäinen teki alueen maastotyöt marraskuussa 2023.



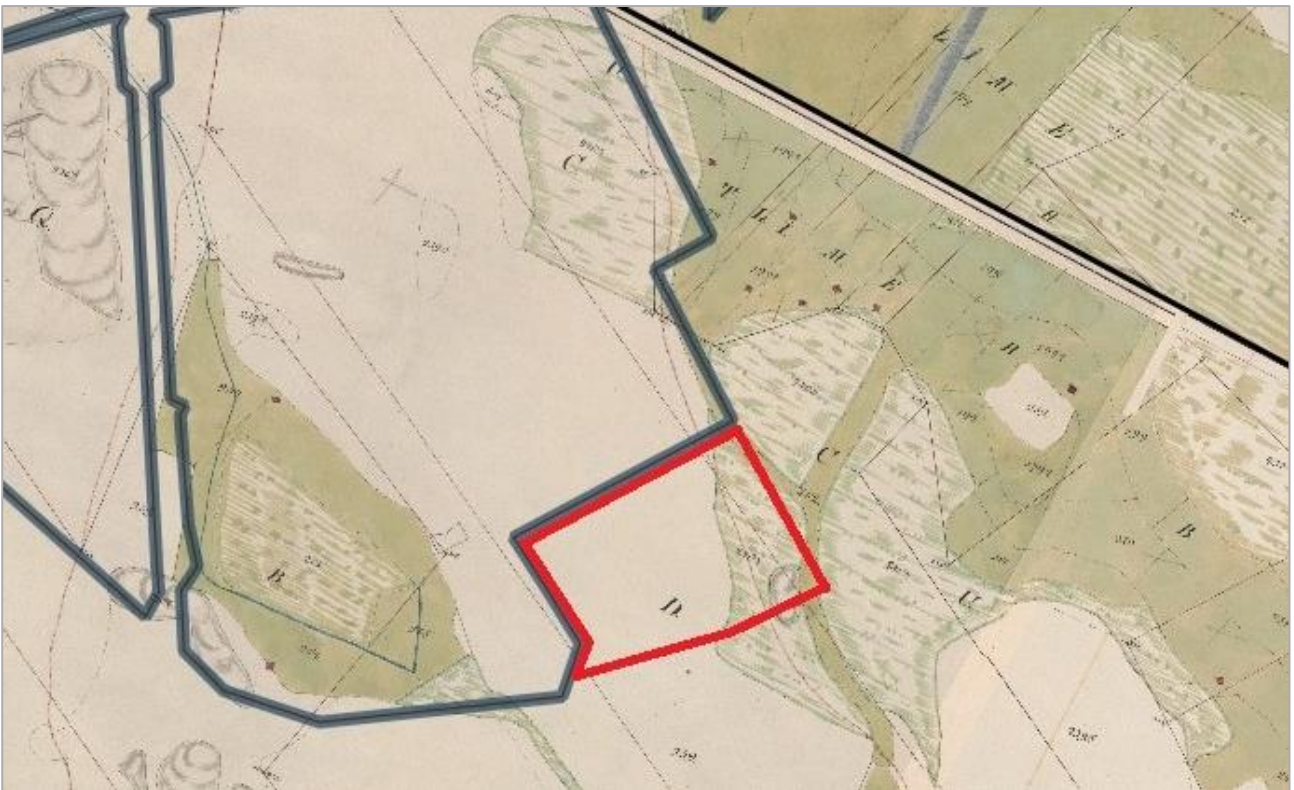
Kartta 2. Punaisella rajattu kaava-alueen laajennusosa. Haalean sinisellä merkitty vuoden 2021 inventointialueiden rajat.



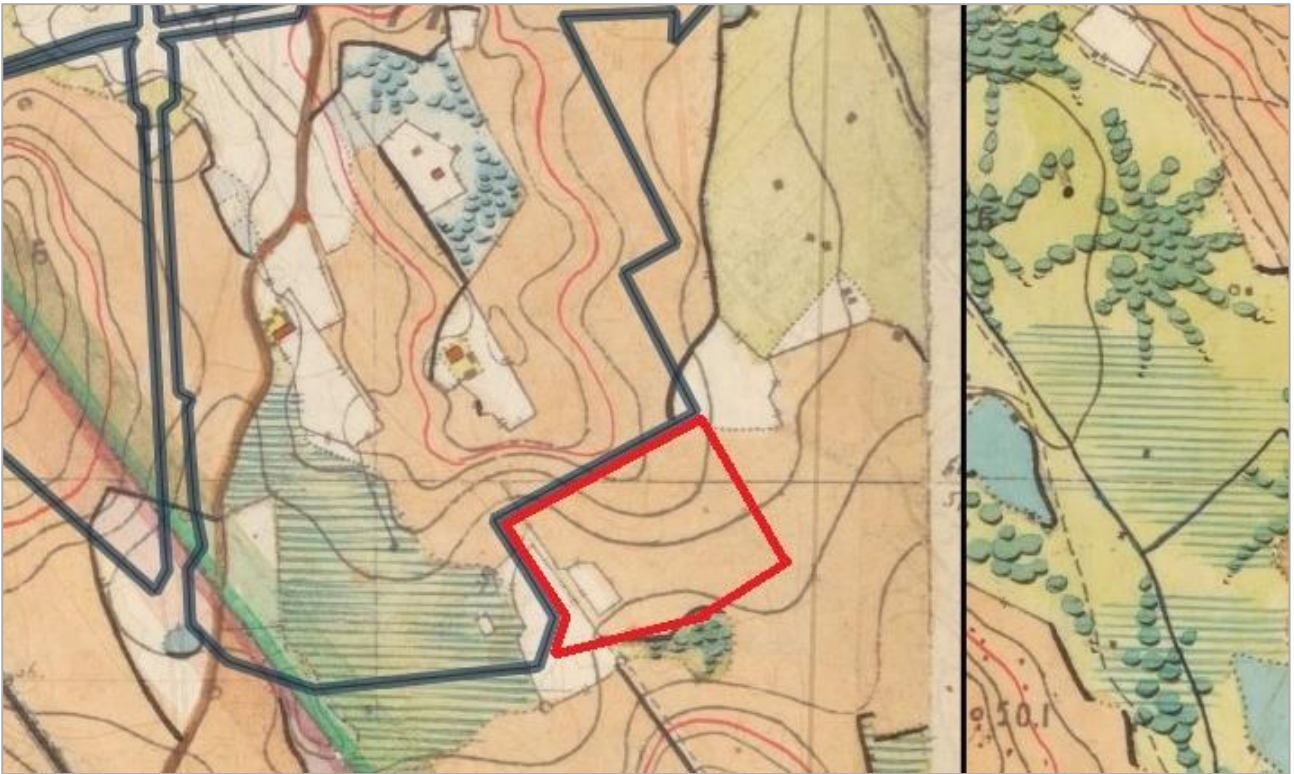
## 2. Alueen lähtötiedot

Asemakaava-alueen laajennusosa sijoittuu aiemman kaava-alueen kaakkoiskulmaan, Vahtersuon ja Korvenrannan väliselle metsäalueelle. Alueen koko on noin 11,3 hehtaaria. Kaava-alueen historialliset kartat ja muut taustatiedot on käyty läpi tarkemmin vuoden 2021 inventoinnin yhteydessä. Vanhojen karttojen perusteella laajennusosa on asumatonta metsämaata. Vuoden 1964 peruskartalla alueen poikki kulkee polku.

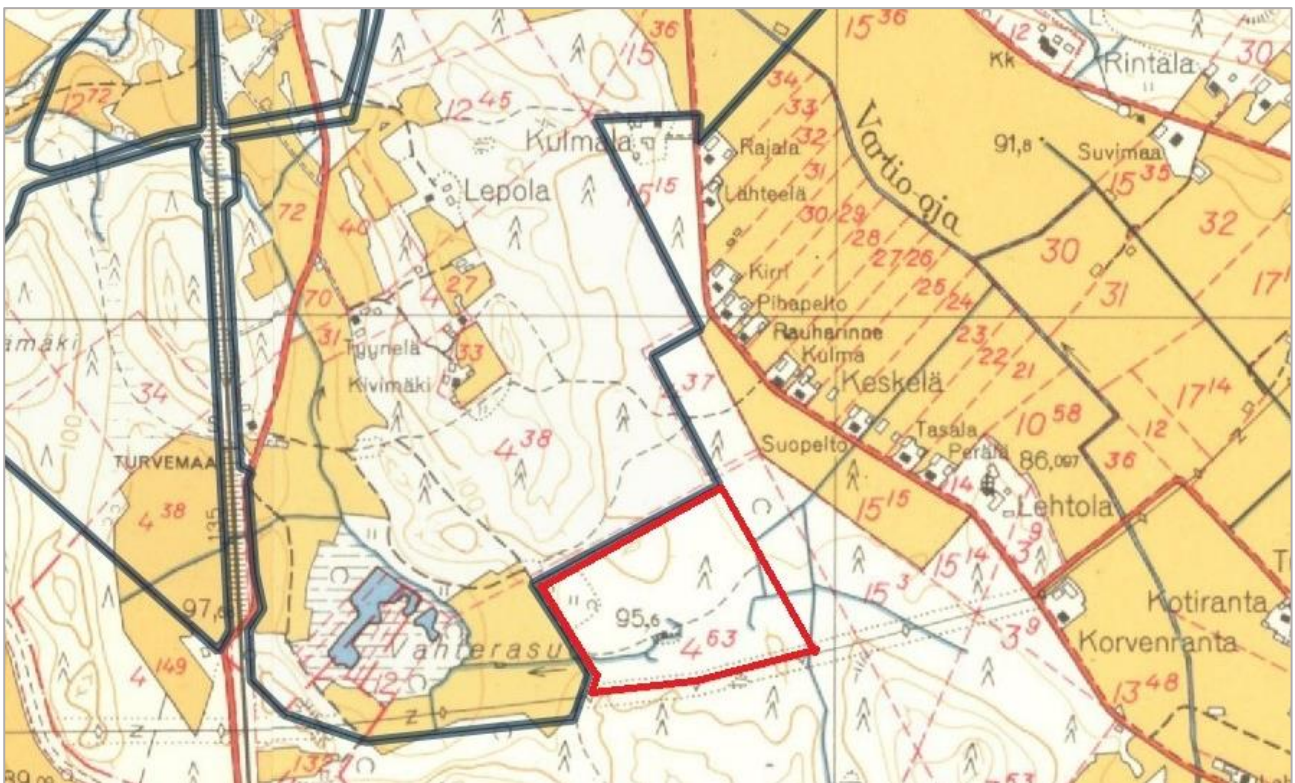
Tämä raportti koskee ainoastaan laajennusalueen täydennysinventointia. Alueen taustatietoja voi lukea vuoden 2021 raportista (Kärkkäinen & Tiainen 2021).



Kartta 3. Ote vuoden 1791 kartasta. Punaisella kaava-alueen laajennus ja sinisellä vuoden 2021 inventointialueen rajaus.



Kartta 4. Ote vuoden 1874 senaatin kartasta. Muuten samat selitteet, kun edellisessä kartassa.



Kartta 5. Vuoden 1964 peruskartta. Punaisella rajatun laajennusosan halki kulkee polku.



### 3. Arkeologinen inventointi

Täydennysinventointia valmistellessa hyödynnettiin vuoden 2021 inventoinnin esi- ja maastotöiden aikana kerättyjä tietoja, kuten aikaisempia tutkimuksia, historiallisia karttoja ja lähialueen tunnettujen muinaisjäännekohteiden tietoja. Ennen maastotöitä laajennusalueen rinnevarjosteaineisto silmäiltiin läpi, joista selvitettiin mahdollisesti arkeologisesti mielenkiintoisia maarakenteita sekä anomaliaita.

Inventoinnin maastotyöt tehtiin 22.11.2023. Laajennusalue käveltiin kattavasti ympäri. Inventointimetodina oli silmämääräinen havainnointi ja muutamiin paikkoihin tehtiin pieniä koepistoja lapiolla. Maan pinnalle oli satanut ohuelti lunta, mutta se ei käytännössä haitannut havainnointia metsässä.

Laajennusosan maasto on talousmetsää, jota on paikoin ojitettu ja paikoitellen näkyi metsänhoidosta aiheutuneita kuoppia ja mättäitä. Inventoinnin kulkua dokumentoitiin valokuvin ja tallentamalla kuljetut reitit käsiGPS-paikantimella (Garmin Montana 680, tarkkuus +/- 5 - 10 m).

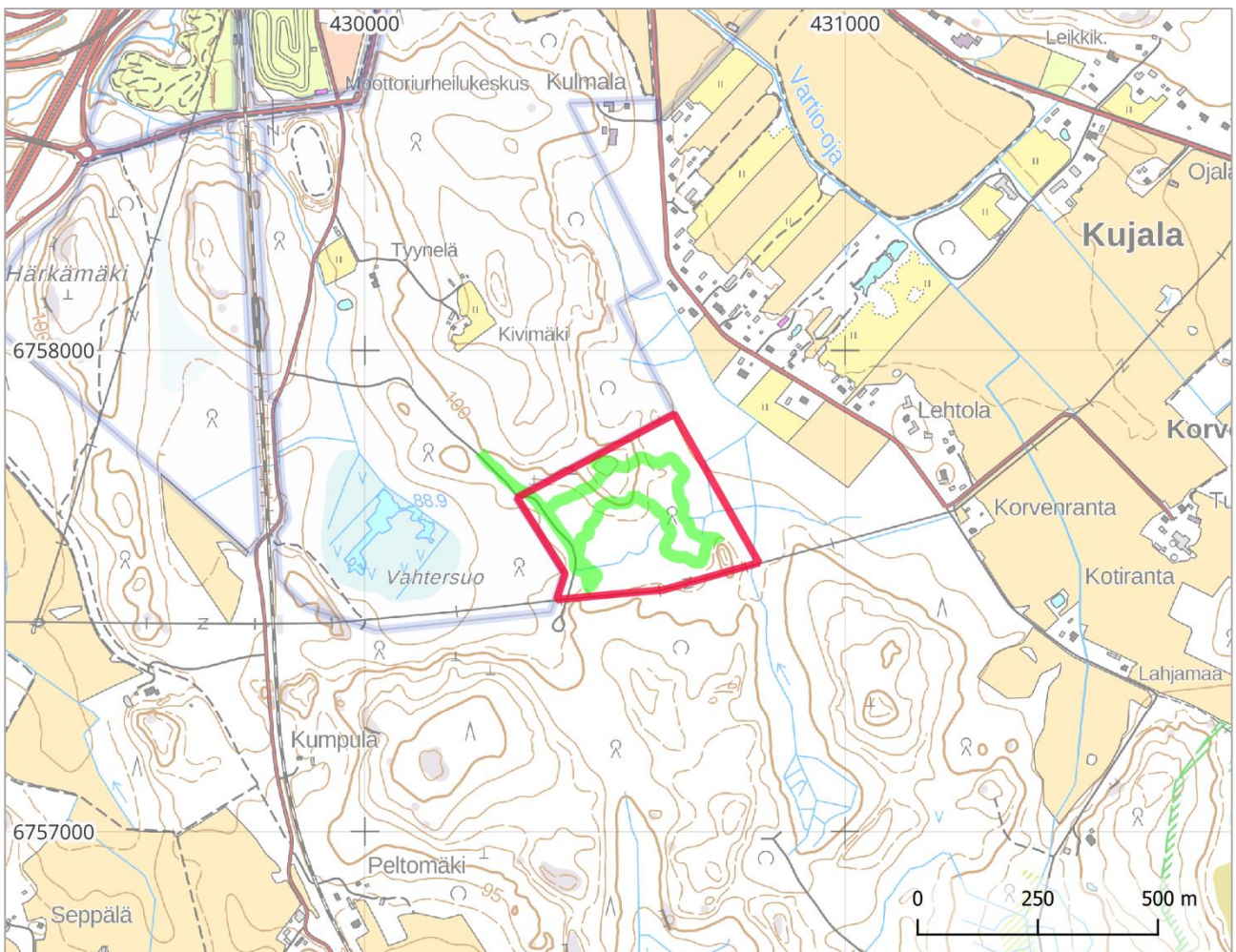


Kuva 1. Alueen pohjoisosassa olevalla mäellä kasvaa nuorta koivikkoa ja havumetsää.





Kuva 2. Alueen itäosa on tasaista, paikoitellen ojitettua havumetsää.



Kartta 6. Maastossa kuljettu reitti merkitty vihreällä. MK 1:15 000.



## 4. Yhteenveto

Lahden Kujalan alueen asemaakaavan arkeologinen täydennysinventointi tehtiin marraskuussa 2023. Laajennusalue käytiin maastossa kattavasti läpi. Alueelta ei tunnettu entuudestaan muinaisjäännöskohteita, eikä sellaisia havaittu myöskään inventoinnin aikana.

Sinikka Kärkkäinen

Pälkäneellä 12.12.2023

Heilu Oy

### Lähteet:

#### Tutkimusraportit:

Kärkkäinen, Sinikka ja Tiainen, Teemu 2021. Lahti. Pippo – Kujala – Lotila – Latomäki – Kariston portti, arkeologinen inventointi. Heilu Oy.

#### Kartat:

Karta öfver Lahtis och Järvenpää samfällighets ägor i Hollola socken, öfre Hollola härad och Tavastehus län 1791. Carl Gustaf Godenhjelm.

Senaatinkartta 1874, Lahti (XIV 33). Hämeen lääniä, Hollolan kihlakuntaa.

Vanhat painetut kartat  
3113 06 v. 1964.