

MYLLYPOHJAN KOULUN YMPÄRISTÖN MAISEMASELVITYS



Lahden tekninen ja ympäristötoimiala
Maankäyttö
Kesä 2008
Meri Reuhkala ja Mirja Tervonen

SISÄLLYS

LÄHTÖKOHDAT	3
Työn tavoitteet	3
Myllypohjan koulun sijainti	3
Suunnittelutilanne	4
Maanomistus	6
HISTORIA	6
Esihistorialliset tiedot	6
Paikan historia	6
Vanhaa paikannimistöä	8
RAKENNETTU YMPÄRISTÖ	9
MAISEMARAKENNE	12
Topografia	12
Kallioperä	12
Maaperä	12
Vesisuhteet	12
Pienilmasto	13
Kasvillisuus	14
Ympäristöhäiriöt	20
MAISEMAKUVA	20
ALUEEN TARKASTELUA JA SUOSITUKSIA SUUNNITTELUN LÄHTÖKOHDIKSI	21
Tonttien rajausta	21
Liikenneyhteydet ja pysäköinti	22
Koulun laajenemistarpeet	25
Maisemanhoidollisia suosituksia	27
Lisäselvitystä vaativat osa-alueet	29
Huomioitavaa	29
LÄHTEET	30
Kirjallisuus	30
Sanomalehdet	30
Sähköiset lähteet	30
Haastattelut	30
LIITTEET	

LÄHTÖKOHDAT

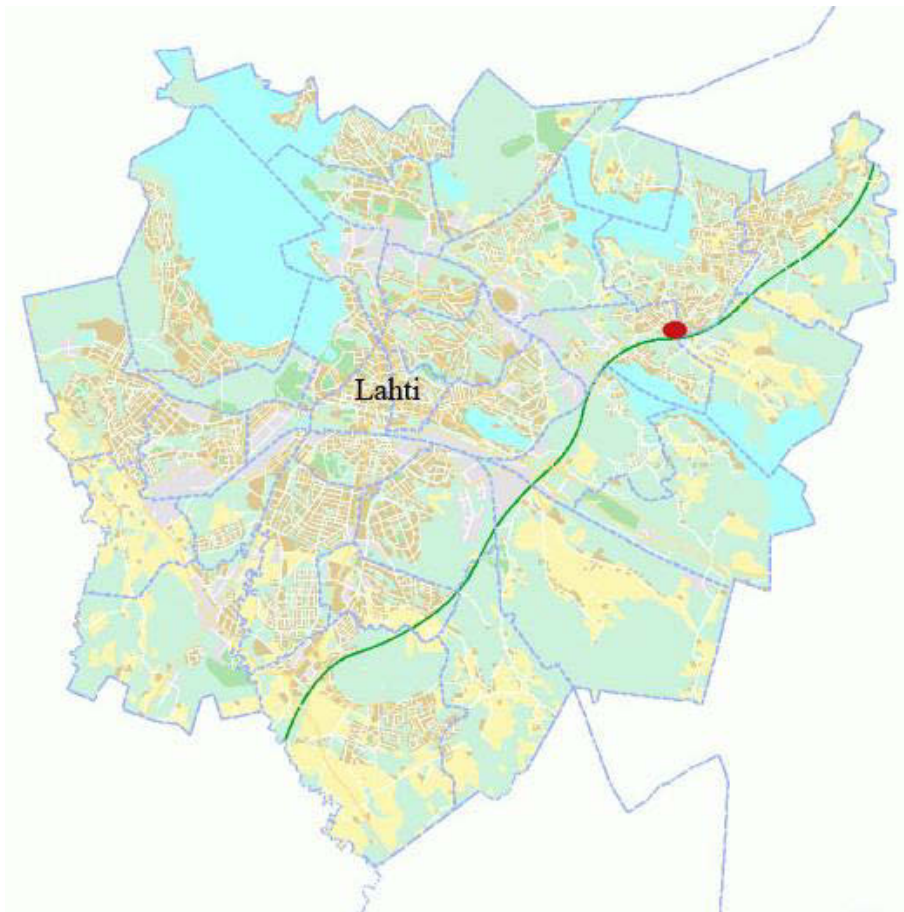
Työn tavoitteet

Tähän maisemaselvitykseen on koottu lähtötietoja Lahden Myllypohjan koulun alueen asemakaavoitustyölle, joka sisältyy Lahden teknisen ja ympäristötoimialan maankäytön vuoden 2008 työohjelmaan. Selvitys sisältää tietoa mm. alueen historiasta, maisematekijöistä, kasvillisuudesta ja rakennetusta ympäristöstä. Lisäksi selvitykseen on tuotu suosituksia mahdollisista ratkaisuista, koskien tonttien rajauksia, kulkuyhteyksiä ja lisärakentamista.

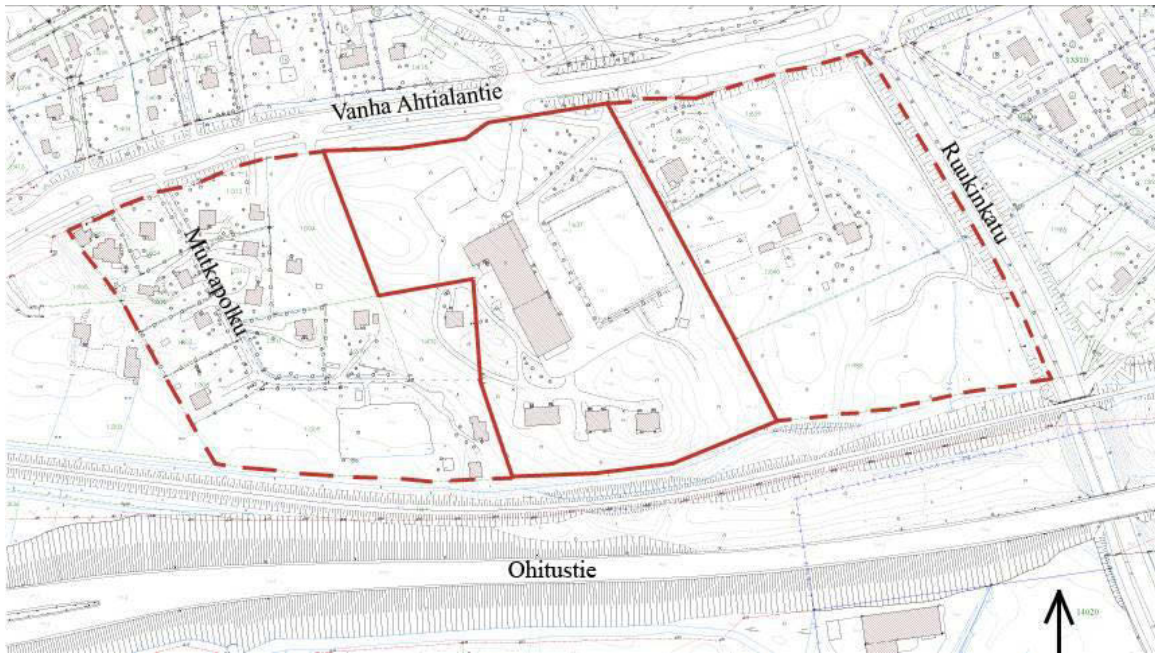
Selvityksen ovat laatineet Lahden ammattikorkeakoulun miljöösuunnittelun opiskelijat Meri Reuhkala ja Mirja Tervonen Lahden teknisen- ja ympäristötoimialan maankäytön osastolle kesällä 2008.

Myllypohjan koulun sijainti

Myllypohjan koulu sijaitsee Lahdessa, Ahtialan kaupunginosassa noin 6 km keskustasta itään. Selvitysalue rajautuu pohjoisessa Vanhaan Ahtialantiehen, etelässä Ohitustiehen, sekä itä- ja länsipuolelta pientaloasutukseen.



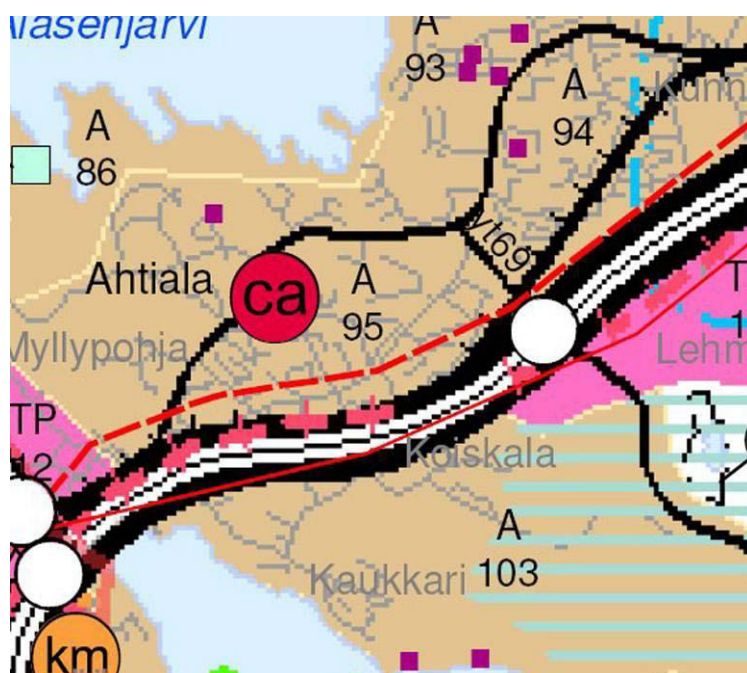
Sijaintikartta



Selvityksessä on tarkasteltu lähemmin koulun tonttia, jonka pinta-ala on noin 2,5 ha. Koulun itä- ja länsipuolella olevia pientaloalueita on tarkasteltu yleispiirteisemmin.

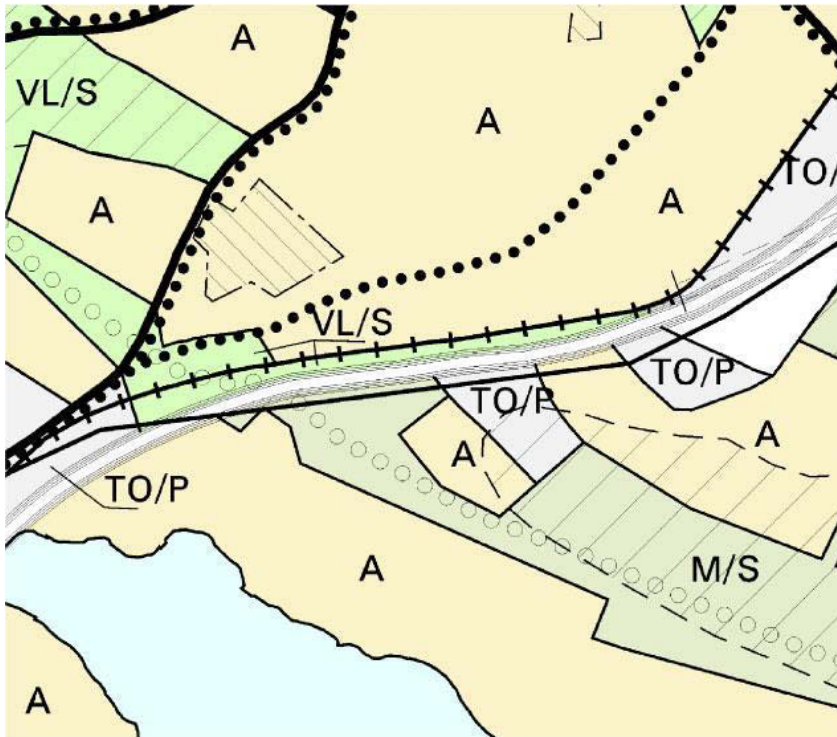
Suunnittelutilanne

Maakuntakaavassa (YM 11.3.2008) alue on osoitettu taajamatoimintojen alueeksi (A). Ahtialan keskustoimintojen alakeskus (ca) sijaitsee alueelta luoteeseen. Alueen läheisyydessä kaakossa on sinisellä vaakaviivoituksella merkitty kulttuuriympäristön tai maiseman vaalimisen kannalta tärkeä alue. Tarkasteltava alue rajoittuu etelässä moottoritiehen, yhdysrataan sekä ohjeelliseen päärataan, joka mukailee moottoritien linjausta. Lisäksi ohjeellinen pääkaasulinja (punainen katkoviiva) kulkee koulun tontin pohjoispuolelta ohitse.



Ote Päijät-Hämeen maakuntakaavasta.

Lahden yleiskaavassa 1998 Myllypohjan koulun alue on merkitty pääosin asumiseen tarkoitetuksi alueeksi (A). Moottoritien ja asutuksen väliin on osoitettu lähivirkistysalue tai viheryhteys (VL/S), jota pitkin pääsee Alasenjärven rannalle ja Pesäkallion ulkoilualueelle.



Ote Lahden yleiskaavasta 1998. Kaava on oikeusvaikutukseton ja tuli lainvoimaiseksi 7.4.2000.

- | | |
|--|---|
| | Pääosin asumiskäyttöön tarkoitettu alue. |
| | Alueellisesti ja kaupunkirakenteellisesti tärkeä lähivirkistysalue tai viheryhteys. |
| | Pääosin palveluille tarkoitettu toimitila-alue. |
| | Maa- ja metsätalousalue, jonka maisemallisesti, kulttuurihistoriallisesti tai luonnonoloiltaan arvokas luonne säilytetään. |
| | Vesialue |
| | Pääosin rakentamaton alueen osa, joka ympäristökokonaisuutena on arvokas maisemallisesti, luonnonoloiltaan tai kulttuurihistoriallisesti. |
| | Pääosin rakennetun alueen osa, joka ympäristökokonaisuutena on arvokas ja kulttuurihistoriallisesti tai kaupunkikuvallisesti arvokas. |
| | Seudullinen pääväylä. |
| | Kevyenliikenteen pääväylä. |
| | Ulkoilureitistön pääväylä. |
| | Rautatie |

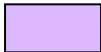
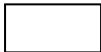

Maanomistus

Myllypohjan koulun alue on kaupungin hallintokunnan hallinnassa. Koulua ympäröivät tilat ovat yksityisomistuksessa.



Maanomistustus

Merkkien selitykset:

-  Kaupungin hallintokunnan hallinnassa
-  Yksityisen tai valtion omistuksessa
-  Kaupungin omistuksessa

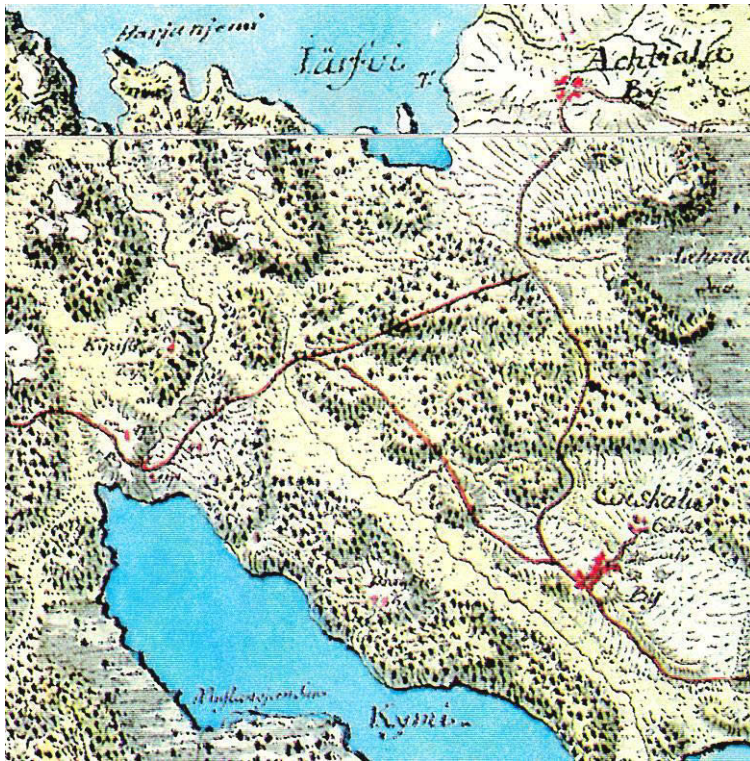
HISTORIA

Esihistorialliset tiedot

Lahden Ahtialan historia ulottuu rautakaudelle asti, mistä kertovat Paakkolanmäen alueen muinaismuistolöydöt. Myllypohjan koulun alueella tai sen välittömässä läheisyydessä ei ole tehty löydöksiä.

Paikan historia

Ahtiala on keskiajalta lähtien kuulunut Nastolan pitäjään. Ensimmäisen kerran kylä on tietävästi mainittu jo vuonna 1461. Ahtialan suurpalo tuhosi kylän vuonna 1740.



Kuninkaankartassa, joka on piirretty 1700-luvun lopulla, näkyy nykyisen Ahtialantien ja Koiskalantien linjausta. Ahtialantie on keskiaikaisen Ylisen Viipurintien peruja. Lahdessa Ylinen Viipurintie jakautui kahdeksi, joista ylempi reitti kulki Ahtialan ja Ruuhijärven kautta Iitin Vuolenkoskelle.

Ahtialan kaupunginosaan kuuluvaa Myllypohjaa on ryhdytty asuttamaan sotien jälkeen. Ahtialan myötä Myllypohjan alue sekä vastavalmistunut koulu liitettiin Nastolasta Lahden kaupunkiin suuressa alueliitoksessa vuonna 1956. Alueliitoksen aikaan Ahtialassa asui 4300 asukasta.

Rakennuslain muutos vuonna 1968 velvoitti kaupunkia laatimaan yleiskaavan. Lakimuutoksen seurauksena Ahtialan yleiskaavatyö alkoi vuonna 1972. Kylästä oli tavoitteena luoda Lahden tytärkaupunki, jossa vuonna 2000 olisi 50 000 asukasta. Tytärkaupunkimalli sai vaikutteita Norjasta. Trondheimin kaupungissa suunnitelma toteutui hyvin, ja Heimdalin alueella oli 20 000 asukasta vuonna 1976.

Lahden teknillinen lautakunta arvioi Ahtialan mitoitus uudelleen vuonna 1975, jolloin tavoite laski 25 000–30 000 asukkaaseen vuonna 2000. Asukaslukutavoitteen pienenemiseen vaikutti muun muassa Lahden hidastunut väkiluvun nousu sekä moottoritien rakentamisen viivästyminen. Vuonna 1980 Ahtialassa oli vain 5000 asukasta, minkä vuoksi Lahden kaupunkisuunnitteluvirasto laski uudeksi asukastavoitteeksi 13 000.

Ahtialaan kaavailtiin muun muassa omaa uimahallia, sairaalaa ja yliopistoa. Rakentaminen aloitettiin Laitumen alueelta, jonne rakennettiin kerrostaloja 1970-80 -lukujen taitteessa. Vilkkainta rakentaminen oli 1980-luvulla. 1990-luvun alussa rakentamisen painopiste siirtyi

nykyiseen Ahtialan keskustaahan, jonne rakennettiin kauppakeskus, ala-aste, terveyskeskus ja seurakuntakeskus. Ahtiala sai oman yläasteen 2000-luvulla. Rakentamisen ja palveluiden keskittyessä Ahtialaan Myllypohjan alue säilyi pientalovaltaisena.

Alkuperäiset ylimitoitettut suunnitelmat olivat tärkeitä Ahtialan kehittymisen kannalta, sillä ne käynnistivät alueelle rakentamisen, joka jatkuu edelleen. Tällä hetkellä Suur-Ahtialassa on noin 10 500 asukasta.

Vanhaa paikannimistöä

Ahtialan historiaa voi havaita nimistössä: alueen kantatalot ovat säilyttäneet nimensä ja vanhat paikannimet ovat periytyneet asuinalueille, esimerkiksi Kukonharju, Ristimäki, Papinkivi ja Paakkolanmäki.

Ahtiala-nimi on luultavasti peräisin ristiretkiajalta 1240-luvulta, jolloin asukkaita ”ahdettiin” alueelle. Toisen uskomuksen mukaan nimi on periytynyt Ahti-nimiseltä sotamieheltä. Ahti onkin rautakautinen germaanisperäinen henkilönimi. Nimen alkuperänä voi olla myös läheinen Alasenjärvi, josta ”Ahti on suonut antejaan”.

Myllypohja on asuinalue sekä Kymijärven pohjoisin lahdenpohjukka. Se sai nimensä kahdesta myllystä, jotka olivat järveen laskevan Potilanjoen varrella.

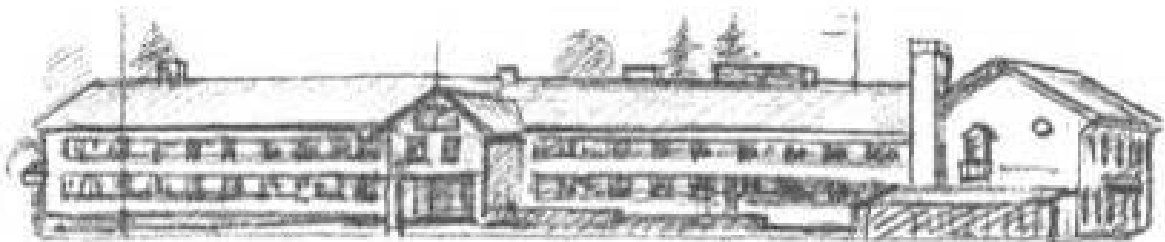
Laidun on ollut kylän asukkaiden yhteistä laidunmaata, jota on kutsuttu nimellä Yhteislaidun. Nykyään Laidun on asuinalue.

Mutkapolku on nimetty muotonsa perusteella.

Alueen kadunnimistä löytyy muun muassa metsämarjoja ja värejä, esimerkiksi *Hillakatu*, *Mustikkapolku*, *Vihreäkatu* ja *Sininenkatu*.

RAKENNETTU YMPÄRISTÖ

Myllypohjan alueella on pääosin 1950-luvulla rakennettuja puurakenteisia, puolitoistakerroksisia erillispientaloja. Alueella on myös jonkin verran vanhempaa rakennuskantaa, sillä sodan jälkeen tontteja luovutettiin rintamamiehille ja siirtoväelle. Alueella ei ollut kaavaa, joten rakentaminen oli väljää ja mukaili maastonmuotoja. Väljä rakennustapa ja vehmaat puutarhat luovat alueesta ehjän kokonaisuuden, vaikka talot voivat poiketa paljonkin toisistaan värityksen ja yksityiskohtien osalta. Osaa rakennuksista on myöhemmin korjattu ja laajennettu niiden ominaispiirteitä kunnioittamatta.



Myllypohjan koulu piirroskuvana ja valokuvana. Vasemmanpuoleinen pääty on rakennettu koulun jatkeeksi vuonna 1987. (Piirroskuva: Myllypohjan koulun kotisivut)

Myllypohjan koulun on suunnitellut Tauno Niemioja vuonna 1954. Koulun rakentaminen aloitettiin Nastolan toimesta 4.9.1955. Se valmistui seuraavana vuonna ja vihittiin käyttöön 16.4.1957. Samalla koulu siirtyi Nastolasta Lahdelle ja oli 17. koulu Lahden kaupungissa.

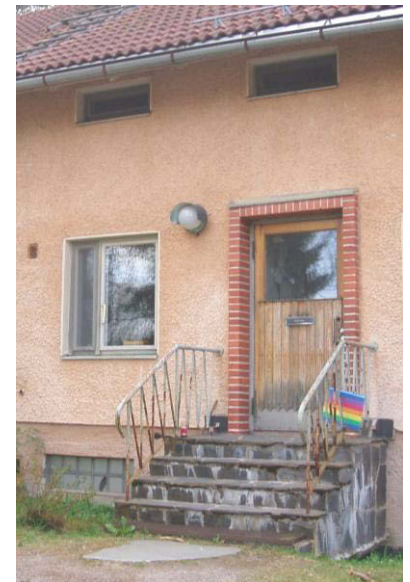
Keltainen rappaus, punatiilikate ja liuskekiiviportaat tekevät koulusta tyypillisen 1950-luvun rakennuksen. Koulu koostuu kahdesta osasta: toisessa on voimistelusalit, näyttämö ja ruokala sekä pieni sivukirjasto ja toinen osa on opetustiloina.

Koulurakennuksen ohella pihapiiriin rakennettiin myös opettajien asunnoiksi kolme rapattua, puolitoistakerroksista paritaloa. Taloissa on pieniä ja kauniita detaljeja esimerkiksi parvekekaiteissa. Lisäksi koulun pihapiirissä, erillään muista asuinrakennuksista on vahtimestarin asunnoksi rakennettu pientalo, jolle on jo rajattu oma tontti. Koululle ja asuinrakennuksille ominaiset piirteet ovat vaalimisen arvoisia.



Opettajien asunnoiksi alun perin rakennetut paritalot sekä vahtimestarin asunto.

Paritalojen nykykunto on välttävä. Rappusista on irronnut liuskekiviä, ja rappusten kaiteet ovat päässeet ruostumaan. Myös parvekekaiteet ja ikkunanpuitteet ovat kunnostuksen tarpeessa. Kivijalan maali on joissain kohti alkanut irtoamaan, ja rappaus on osittain kulunutta.



Paritalojen säilytettäviä yksityiskohtia ovat mm. ulkonevat parvekkeet ja liuskekivirappuset kaiteineen.

Myös koulun seinäpinnat ovat kunnostuksen tarpeessa. Osa rappauksesta ja sen maalipinnasta on kulunut. Perustuksen maali on irtoillut ja betoni tummunut etenkin vesirännien kohdalta. Ikkunanpuitteet ja katot olisi myös syytä kunnostaa.



Koulun perustusten, seinien ja katon pinnoissa on korjattavaa.

1970-luvulla koulun oppilasmäärä nousi Laitumen kerrostaloalueen valmistuttua. Tällöin opetusta järjestettiin myös maatalousoppilaitoksen tiloissa. Rakentamisen painopisteen siirtyessä Ahtialaan 1980-luvulla Myllypohjan koulun oppilasmäärä nousi jälleen voimakkaasti, ja Lahden kaupunki päätti laajentaa koulua. Rakennusarkkitehti Heikki Sipponen suunnitteli koulurakennuksen laajennuksen ja peruskorjauksen vuonna 1987 alkuperäistä arkkitehtuuria mukaillen.

Laajennuksessa koulua jatkettiin noin 30 metriä kaakkoon. Uuteen osaan valmistui seitsemän uutta opetustilaa sekä erityistiloja kuten tekstiilityön luokka ja yhdistetty musiikin ja kuvaamataidon luokka. Kaikkia tiloja ei saatu alkuperäistarkoituksen mukaiseen käyttöön suurista oppilasmääristä ja tilanpuutteesta johtuen. (LIITTEET 1-6)

Myllypohjan omakotialue ja koulu asuinrakennuksineen on kirjattu Lahden kulttuurihistoriallisesti arvokkaihin kohteisiin.

MAISEMARAKENNE

Topografia

Myllypohjan koulu ja asuinrakennukset sijaitsevat mäenrinteessä. Koulun luoteispuolelle jäävä mäen laki sijaitsee korkeudessa >109 m (mpy). Rinne laskee voimakkaimmin lounaaseen moottoritielelle päin. Alueen matalin kohta on lounaisnurkassa, <96 m (mpy). Matalimman ja korkeimman kohdan ero on noin 13 metriä.

Koulun koillispuolella mäenrinnettä on muokattu tasaisen kenttäalueen aikaansaamiseksi. Tästä johtuen kentän laidalla rinne laskee jyrkästi asutuksen suuntaan. Alueen koillisnurkassa on matalampi alue ja avo-oja. (LIITE 7)

Kallioperä

Myllypohjan koulun alueen kallioperä on kiillegneisiä. Kovan pohjan syvyys on 0-1 metriä.

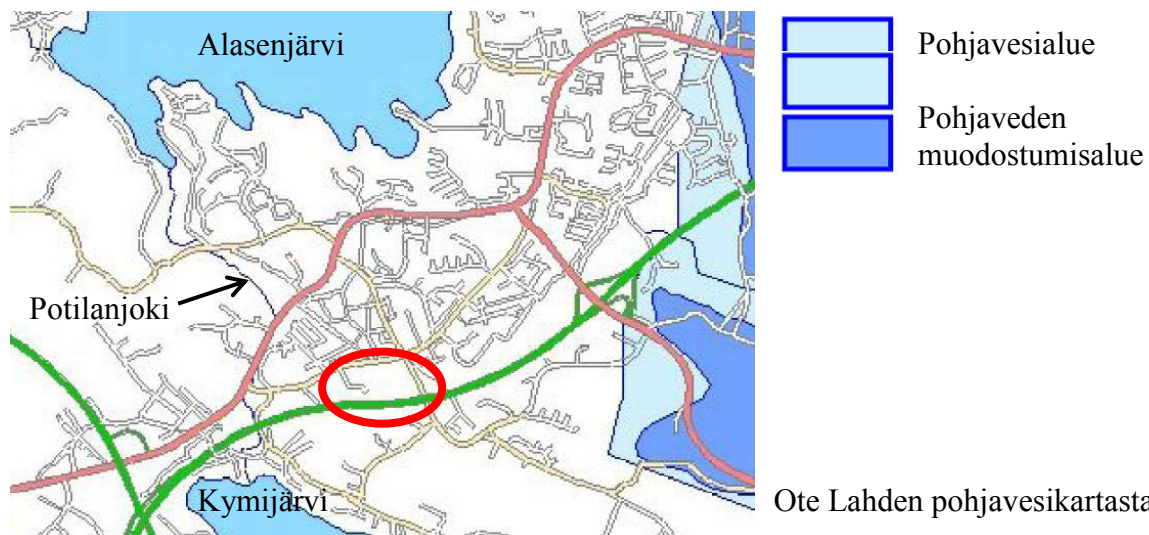
Maaperä

Myllypohjan koulun ja Mutkapolun alueen maaperä on pääosin moreenia. Koulun tontin etelä- ja itäpuolella sekä kaakkoisnurkassa maaperä on savea. Mutkapolun lounaisnurkka on hiesua. (LIITE 8)

Vesisuhteet

Pohjavesi

Myllypohjan koulu ei sijaitse pohjavesialueella tai pohjaveden muodostumisalueella. Lähin pohjavesialue sijaitsee selvitysalueesta noin 1,5 kilometriä itään.



Pintavedet

Alueen järvet ja joet kuuluvat Kymijärven valuma-alueeseen sekä Kymijoen vesistöön: Alasenjärvi laskee Potilanjoen kautta Kymijärveen. Koulun piha-alueen mäki muodostaa luode-kaakko suuntaisen vedenjakajan, joka ohjaa vedet etelässä moottoritielelle päin ja pohjoisessa kävelytien viereiseen avo-ojaan. Lisäksi tiet sekä rata toimivat vedenjakajina alueen reunoilla. Yleisesti alueella vedet on ohjattu ojiin, joista vesi imeytyy maaperään. Suuremmat ojat, joissa virtaa vesi, laskevat lopulta Kymijärveen. (LIITE 9)

Pienilmasto

Myllypohjan koulun ympäristössä on paljon puustoa, joka suojaa koulupihaa tuulelta. Ainoastaan avoimella ja aurinkoisella hiekkakentällä voi tuulla ajoittain, mikä voi nostaa ilmaan pölyä. Lämpimiä paikkoja erityisesti aurinkoisella säällä ovat koulun välituntipiha ja eteläseinusta. Lännessä puusto varjostaa koulun pihaa. Koulun mäen luoteisrinne on puuston vuoksi varjoinen ja viileä.

Koulun tontilla sijaitsevien pientalojen ympäristö on melko varjoinen. Etelään avautuville takapihoille siivilöityy jonkin verran auringonvaloa oksiston läpi. Talojen sisäänkäynnit suuntautuvat pohjoiseen, joten ne jäävät varjoon.

Mutkapolun pientaloalue on iltapäivisin melko aurinkoinen, koska se sijaitsee koulun mäen lounasrinteessä, eikä radan varrella kasva valolta suojaavaa puustoa. Rakennusten vaihteleva sijoitus tonteilla, piharakennukset sekä rinne suojaavat asuinalueita tuulilta. (LIITE 10)



Koulun aurinkoinen eteläpäätty



Varjoisat talojen edustat.

Kasvillisuus

Koulun pihan vihersuunnitelma on peräisin vuodelta 1987. Pääpiirteittäin piha-alueelle istutetut kasvit noudattavat suunnitelmaa, muutamia käytännön muutoksia ja lisääistutuksia lukuun ottamatta. Valtaosa istutuksista sijoittuu koulun seinustalle, hiekkakentän länsireunaan sekä tontin sisääntulotien varrelle. Kasvivalinnat ovat kestäviä ja julkisille pihaille sopivia, esimerkiksi angervojen kukinnot ja mongolianvaahteran kaunis syysväri luovat vaihtelevuutta eri vuodenaikoina. (LIITE 11)

Paritalojen takapihoilla ja radanvarressa kasvillisuus on luonnontilaisen kaltaista pienehköä nurmikkoaluetta lukuun ottamatta. Puusto on iältään ja lajistoltaan vaihtelevaa. Puut ovat pääosin mäntyjä ja koivuja. Aluskasvillisuudessa on runsaasti heiniä ja kieloa.



Pihojen ja radan välissä kasvillisuus on rehevää ja hoitamatonta.

Alueen eteläosissa on lehtomaista metsää, jossa kasvaa kookkaita koivuja, mäntyjä ja haapoja sekä nuoria pihlajia. Kenttäkerroksessa on metsäorvokkeja, käenkaalia, kieloja, valkovuokkoja ja saniaisia. Koulun pohjoispuolella kasvaa lehtomaista kangasmetsää, jonka kenttäkerroksessa on mm. mustikkaa, kieloa, sananjalkaa sekä kerros-, kynsi-, seinä- ja metsänliekosammalia. Kuusivaltaisessa metsässä kasvaa muutamia kookkaita mäntyjä sekä nuoria pihlajia ja harmaaleppiä. Myös myrkyllinen näsiä, kalliokielo ja salokeltano viihtyvät varjoisassa metsässä.

Koulun tontin sisääntulon vieressä on puuryhmä, jonka keskellä kasvaa lehtokasvillisuutta kuten metsäorvokkia, sudenmarjaa, aitovirnaa ja kultapiiskua. Ryhmässä kasvaa muun muassa noin 50-vuotiaita hieskoivuja ja puistolehmuksia sekä kaksihaarainen noin 70-vuotias metsäkuusi. Puuston lisäksi ryhmään on istutettu pihajasmike ja tuhkapensas.



1



2



3



4



5



6

1. Alueen eteläpuolen metsä.

2. Metsäorvokki.

3. Pohjoispuolen metsä.

4. Pohjoispuolen metsän kenttäkerroksessa kasvaa mustikkaa, sammalia ja sananjalkaa.

5. Myrkyllinen näsiä.

6. Kalliokielo.

Alueen puusto on vaihtelevaa nuorista pihlajista suuriin kuusiin. Lisäksi koulun alueella on myös koivuja, mäntyjä, haapoja sekä puistolehmuksia. Puusto on paikoin melko iäkästä ja tiheäkasvuista, mutta pääosin hyväkuntoista. Koulun tontilla on runsaasti suurikokoisia maisemallisesti arvokkaita puita, joista hyväkuntoiset tulee säilyttää. Huonokuntoisten puiden tilalle suositellaan istutettavaksi samaa puulajia kuin kaadettava puu on. Maiseman kannalta tärkeät puut on numeroitu liitekarttaan (LIITE 12).



1. Metsäkuusi / *Picea abies*
 - noin 70-80 vuotta
 - hyväkuntoinen



2. Puistolehmus / *Tilia x vulgaris*
 - alle 50 vuotta
 - hyväkuntoinen



4. Metsäkuusi / *Picea abies*
 - noin 70-vuotias
 - kaksihaarainen

3. Puistolehmus / *Tilia x vulgaris*,
 6. Hieskoivu / *Betula pubescens*,
 13. Hieskoivu / *Betula pubescens*,
 14. Puistolehmus / *Tilia x cordata*
 - puuryhmän keskellä
 lehtokasvillisuutta, paatsama,
 pihajasmike ja tuhkapensas
 - puiden ikä alle 50 vuotta





10. Hieskoivu / *Betula pubescens*
- rungolla kasvaa arinakääpä
- puu vaurioitunut



16. Metsämänty / *Pinus sylvestris*
- noin 80 vuotta
- valoisa metsänreuna



17. Metsäkuusi / *Picea abies*
- noin 80 vuotta
- alaoksat kuivuneet



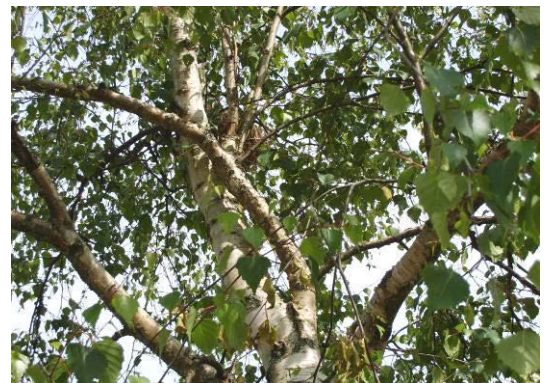
18. ja 19. Rauduskoivu / *Betula pendula*
- 19:n latva kuivunut
- 18 hyväkuntoinen



20. Metsäkuusi / *Picea abies*
 - noin 70 vuotta
 - ei alaoksia



21.-23. Metsäkuusi/ *Picea abies*
 - puuryhmä
 - ikää noin 100 vuotta



24, 26-29. Rauduskoivu / *Betula pendula*, 25. Visakoivu / *Betula pendula* var. *carelica*
 - noin 20-vuotiaita
 - jakavat tilaa



30. Metsäkuusi / *Picea abies*
 - noin 100 vuotias
 - kuivuneita oksia



31. Metsäkuusi / *Picea abies*
 - alle 100 vuotta



32. Metsämänty / *Pinus sylvestris*
 - yli 100-vuotias
 - runko vaurioitunut



33, 34. Rauduskoivu / *Betula pendula*
 - melko huono kunto
 - voidaan istuttaa uusia koivuja tilalle



35, 37. Metsämänty / *Pinus sylvestris*, 36. Metsäkuusi / *Picea abies*
 - noin 100-vuotiaita

Ympäristöhäiriöt

Havaittavia ympäristöhäiriöitä alueella ovat moottoritieltä ja radalta kuuluva melu sekä liikenteestä keväisin aiheutuva tiepöly. Häiriöitä on pyritty rajoittamaan rakentamalla meluaita moottoritien ja radan väliin. Nykyisellä paikallaan aita ei vaimenna riittävästi tien melua. Maasto nousee koulun pihaan, mikä luultavasti vähentää aidan antamaa melusuojausta.



Meluaita ja rata.



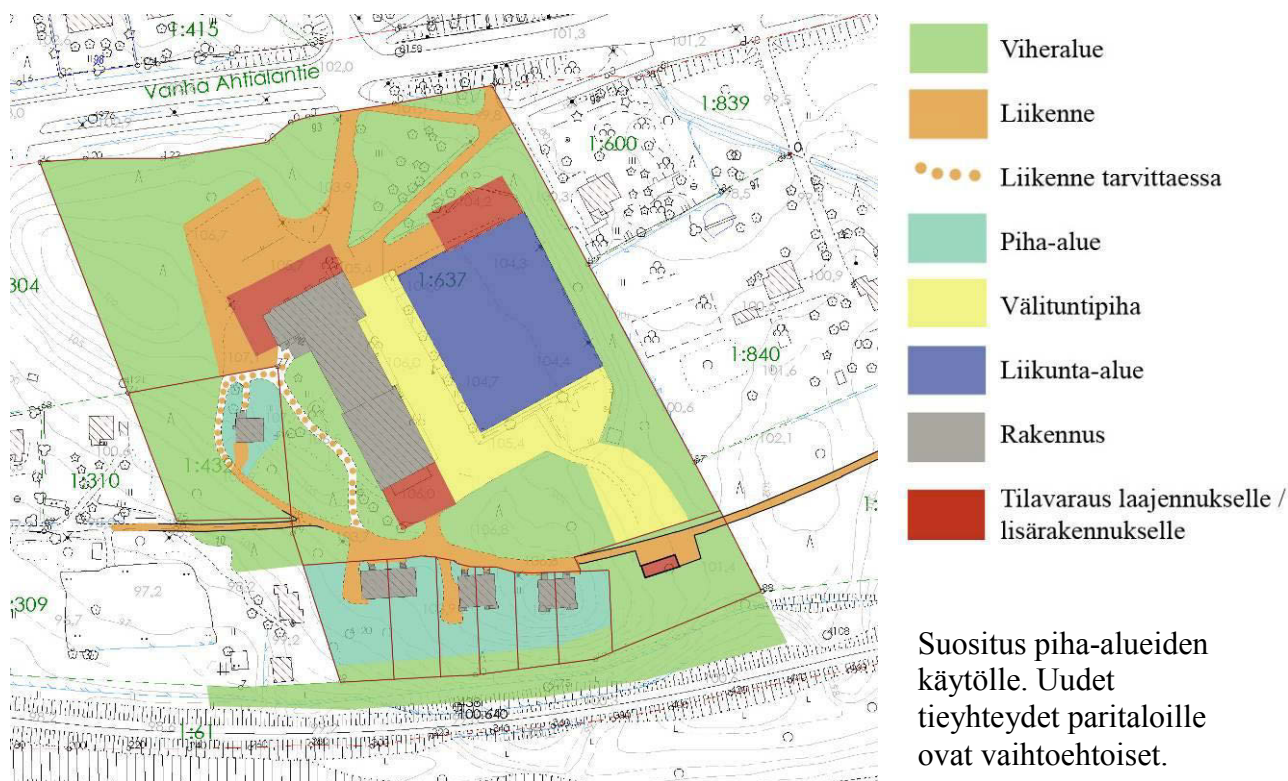
Suuret ajoneuvot näkyvät ja kuuluvat takapihoille.

MAISEMAKUVA

Myllypohja kuuluu Nastolan järviseluun, joka sijaitsee Salpausselkien välissä. Alue on maisematekijöiltään vaihtelevaa, mikä johtuu jääkauden loppuvaiheessa tapahtuneesta jään reunan toistuvasta vetäytymisestä ja laajenemisesta. Tämän seurauksena kallioperä on ruhjoutunut muodostaen laaksopainanteita ja harjanteita, joissa maalajit ovat sekoittuneet pienialaisiksi kerrostumiksi.

Maisemakuvaa värittävät pienehköt mäiset viljelyalueet, vesistöt sekä metsäiset kallioselänteet. Nastolan järviseludulla on säilynyt runsaasti vanhoja, mutkittelevia ja maastonmuotoja mukailevia tielinjauksia. Vuonna 1956 Nastolan länsiosa liitettiin Lahteen, jonka jälkeen muun muassa Ahtialan alue on rakentunut voimakkaasti. Salpausselän pohjoispuolinen alue on säilynyt pääosin maaseutumaisena haja-asutusalueena Nastolan osalta.

Myllypohja sijaitsee Alasenjärven ja Kymijärven välisessä laaksossa, jonka pohjalla virtaa Potilanjoki. Laakso on muodoltaan rikkonainen, koska alueella on runsaasti pieniä mäkiä. Myllypohjan koulu sijaitsee yhdellä näistä mäistä muodostuen alueen solmukohdaksi. (LIITE 13)



Liikennyhteydet ja pysäköinti

Omakotitonteille järjestetään uusi tieyhteys joko lännestä tai idästä, jotta koulun pihan poikki kulkemiselta välttyttäisiin. Uusi tieyhteys olisi lyhyempi, jos se rakennetaan lännestä Mutkapolkua jatkamalla. Mutkapolku on kuitenkin tällä hetkellä yksityisessä omistuksessa. Jos tieyhteys avataan lännestä, alakentän ja paritalojen välinen rinne voi olla jyrkkyytensä vuoksi vaikea toteuttaa autolla ajettavaksi. Ajoyhteys talojen edustalle tulisi kuitenkin olla.

Mikäli taloissa jo olemassa olevat autotallit eivät ole riittäviä, pysäköinti sekä autokatokset voidaan sijoittaa erillisinä rakennusten sivuille. Maastonmuotojen vuoksi tämän kaltainen pysäköintijärjestely saattaa olla vaikeaa ja ahdasta. Pysäköintialueen ja autokatoksen rakentaminen nykyiselle koulun alakentälle keskittäisi pysäköinnin, ja erillinen pysäköintialue voisi sisältää myös vieraspaikkoja. Mahdollinen lisärakentaminen tulee toteuttaa olemassa olevan rakennuskannan tyyli ja mittasuhteet huomioiden .



Näkymä Mutkapolulle mahdollisen uuden tieyhteyden kohdalta.



Näkymä asuinrakennuksilta itään, Koulun alakentälle, mahdolliselle uudelle pysäköintialueelle.



Rinne alakentältä paritaloille on melko jyrkkä.

Mahdolliset varasto- tai piharakennukset esitetään sijoitettavaksi joko tonttien perälle tai autokatosten yhteyteen. Mikäli rakennetaan erillinen autokatos, voisi talojen alakerrassa olevat autotallit hyödyntää varastotilana. Yhteiseen autokatokseen sijoittuisi myös jäteastiat, joiden tämän hetkistä sijoitusta tulee harkita uudelleen käytännöllisistä sekä esteettisistä syistä.



Asuinrakennusten autotallien käyttö on paikoin hankalaa niiden sijainnin ja maastonmuotojen vuoksi.



Paritalojen jätteenkeräys.

Koulun laajenemistarpeet

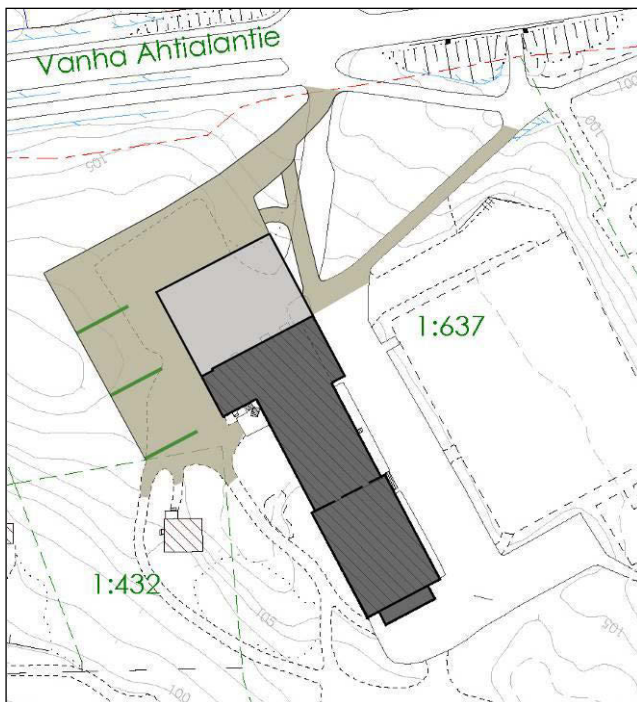
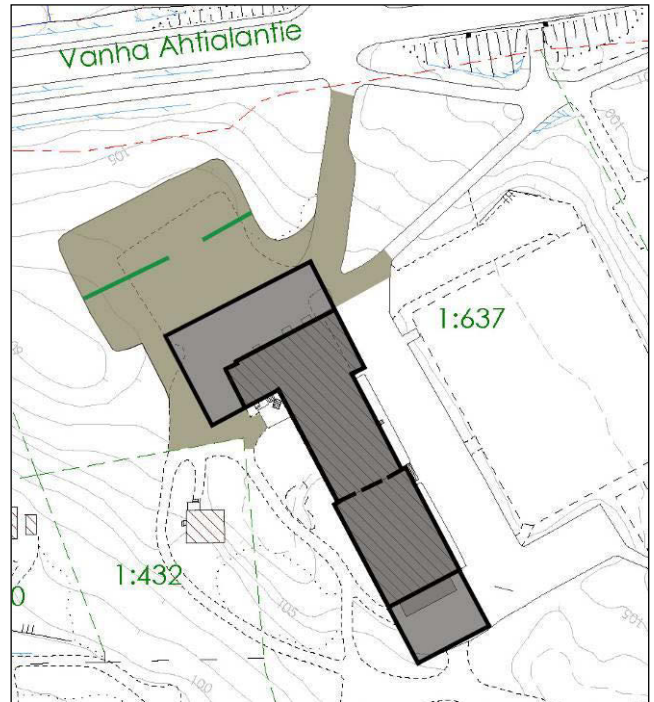
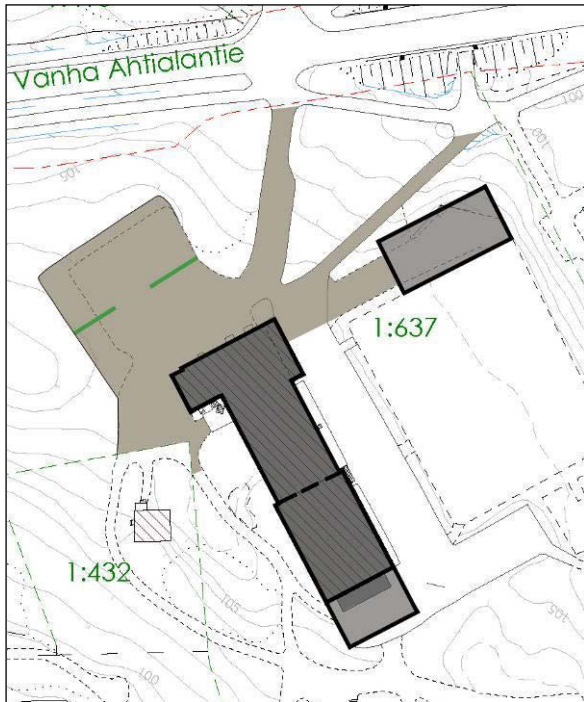
Koulua on alustavasti suunniteltu laajennettavaksi pohjoiseen. Alustavissa suunnitelmissa laajennus on noin 600 kerros-m², joka kattaa kaksi opetusluokkaa sekä juhlasalin näyttämöineen. Myös ruokalaa aiotaan laajentaa. Laajennustyöt aloitetaan aikaisintaan vuonna 2010.

Koulun mahdollinen laajeneminen esimerkiksi pohjoiseen pienentäisi jo ennestään alimitoitettua pysäköintialuetta.



Parkkipaikan ollessa täynnä autoja pysäköidään sopimattomasti ja jopa ajotietä tukkien.





Ehdotuksia koulun laajentamiseen ja pysäköinnin järjestämiseen. Koulua on mahdollista laajentaa sekä pohjois- tai eteläpäädyistä. Myös erillinen lisärakennus on mahdollinen.

Koulun välituntipiha

Koulun välituntipihaa tulee kehittää. Hiekkakenttä vie suuren osan piha-alasta, mutta se on välttämätön, vaikka Laitumen kenttääkin käytetään toisinaan. Tavoitteena on saada koulun pihalle enemmän välituntiaktiiviteetteja, jotka mahdollisesti sijoitetaan koulun alakentälle. Uuden leikkialueen voisi sijoittaa osaksi myös nykyiselle asfaltoidulle pelikentälle, mikäli sitä ei haluta kunnostaa ja käyttää edelleen pelikenttänä. Maisemapuiden alue on lapsille luonnollinen

leikkimisympäristö. Puiden katveeseen voidaan lisätä luonnon elementtejä kuten suuria kiviä. Mikäli koulun alakenttä kokonaisuudessaan osoitetaan välituntikäyttöön, asuintalojen yhteisen autokatoksen rakentaminen ei ole mahdollista.



Koulun alakenttää voidaan käyttää osittain välituntipihana. Osalle kentästä voidaan sijoittaa paritalojen pysäköinti ja mahdollinen tieyhteys. Maisemapuualue on luonnollinen leikkiympäristö.

Maisemanhoidollisia suosituksia

Aluetta rakennettaessa on syytä huomioida alueen maisemalliset ominaispiirteet sekä rakentamistapa: Rakennusten kunnostaminen ja lisärakentaminen tulisi toteuttaa vanhaa tyyliä mukailen. Maisemapuut, kuten vanhat kuuset tulee säilyttää, mikäli ne ovat hyväkuntoisia. Asuinrakennusten takapihoilla kasvavaa puustoa tulee siistiä, ja istutettava kasvillisuus toteutetaan lajistoltaan yhdenmukaisena.

Koulupihaan istutukset ovat melko huonokuntoisia pitkäaikaisesta, jatkuvasta kulutuksesta ja riittämättömästä hoidosta johtuen. Iäkkäiden ja huonokuntoisten kasvien uusimista tulee harkita ja hoitoa suunnitella paremmin.

Koulun laajentuessa myös sen piha-alueet muuttuvat, joten osa istutuksista joudutaan poistamaan tai siirtämään. Lisäistutuksiin käyvät kestävät ja perinteiset lajit, kuten norjan-, ruusu-, kaljupaju- ja neitoangervo sekä koristearonia, pensashanhikki, nuokkusyreeni ja puistosyreeni. Koulupihaan istutusten tulee olla helppohoitoisia, eivätkä ne saa olla myrkyllisiä. Istutukset tulee sijoittaa suuriksi ryhmiksi rajaamaan eri tiloja ja toimintoja. Julkisissa tiloissa kasvien tulee olla hoidettuja ja hyväkuntoisia, jotta ne lisäävät tilan viihtyvyyttä. Edellytyksenä kasvien käytölle on se, että niitä myös hoidetaan.

Tällä hetkellä koulun kentän pintavesien ohjaus on puutteellista. Kentän itäreunaan on asennettu kaksi rinnakkaista betonista sadevesikourua. Kouruista toinen on täysin tarpeeton ja sen voi poistaa. Aidan vieressä kulkeva kouru on puutteellinen: pohjoisessa se ohjaa vedet jalkakäytävälle ja etelässä rinteeseen, jossa valuva vesi aiheuttaa eroosiota.

Kentän sadeveden ohjausta voidaan parantaa kaivamalla oja syvemmiksi ja ohjaamalla kentältä valuva vesi ojaan, niin ettei se valuessaan aiheuta kulumista rinteessä. Betonikouruelementit tulee nostaa ylös ja asentaa uudelleen, niin ettei kouruun tule roudan ja maan painumisen myötä painanteita, joihin vesi jää seisomaan ja valuu yli rinteeseen. Vanhan kourun tilalle voidaan asentaa myös kokonaan uusi kouru, etenkin jos nykyinen ei ole riittävä. Kaikki vesi on parempi ohjata samaan suuntaan eli pohjoiseen kevyenliikenteenväylän viereiseen ojaan. Uusi kouru tulee tarvittaessa lisätä myös kentän etelälaitaan.



Vedenohjauksen epäkohtia.

Lisäselvitystä vaativat osa-alueet

- Koulun eteläpuoliselle asutukselle johtavan tieyhteyden linjaus: Tiedustelu maanomistajien osallistumishalukkuudesta
- Lisärakentamisen mahdollisuudet: Tarkempi selvitys mahdollisten autokatosten tai lisärakennusten käyttötarpeesta, sijoituksesta ja rakennusmahdollisuuksista
- Koulun laajenemistarpeet: Lisäselvityksiä mahdollisen laajennuksen koosta ja sijoituksesta, sekä vaikutuksesta pysäköintiin ja liikennejärjestelyihin
- Meluselvitys: onko meluaita riittävä. Valtioneuvoston päätöksellä opetustiloissa sovelletaan melutason päiväohjearvoa 35 dB. (Lähde: Valtioneuvoston päätös melutason ohjearvoista, N:o 993/1992)
- Opettajien asuntojen käyttö opetustiloina: helpottaisiko koulun tilapula, jos opettaja-asunnot olisivat asumisen sijasta opetuskäytössä.

Huomioitavaa

Selvityksen tekemisen loppuvaiheessa, viimeisellä maastokäynnillä havaittiin, että leikkialuetta oli jo laajennettu melkein koko alakentälle. Tästä syystä paritalojen pysäköinnin keskittäminen kyseiselle paikalle ei liene mahdollista.

Paritalot ja vahtimestarin asunto eivät ole enää Myllypohjan koulun henkilökunnan asuntoja. Koulun alakentän viereisessä rakennuksessa toimii nykyisin iltapäiväkerho. Asukkaiden vaihtuvuus taloissa on ollut vähäistä; asukkaat viihtyvät alueella, eikä liikennemelu häiritse.



Koulun välituntipihaa on laajennettu alakentälle.



LÄHTEET

Kirjallisuus

Ahtialan osayleiskaavoitus: Perusselvitykset ja lähtökohdat 2, ehdotus. Lahden kaupunkisuunnitteluvirasto. Joulukuu 1980.

Lahden historia. Heinonen, Jouko (toim). Anttila Olavi, Heikkinen Antero, Pihkala Erkki, Turpeinen Oiva. Lahden kaupunki. Hämeenlinna 1980.

Lahden historia 2. Ekman-Salokangas Ulla, Heikkilä Markku, Timo Tuomi. Painokumppanit, Savonlinna 1992.

Lahden paikannimistö. Laapotti Marjukka, Lahden kaupunki. Lahti 1994.

Selvitys Lahden kulttuurihistoriallisesti arvokkaista kohteista. Niskanen Riitta (toim). Lahden kaupunginmuseo. Salpausselän kirjapaino, Kukkila 2000.

Sanomalehdet

Etelä-Suomen Sanomat 4.9.1955

Etelä-Suomen Sanomat 5.12.1971

Etelä-Suomen Sanomat 2.2.1975

Etelä-Suomen Sanomat 18.6.1976

Etelä-Suomen Sanomat 5.9.1977

Etelä-Suomen Sanomat 18.12.1980

Etelä-Suomen Sanomat 2.1.1996

Etelä-Suomen Sanomat 23.5.2005

Helsingin Sanomat 11.4.1975

Sähköiset lähteet

Lahden ammattikorkeakoulu, Päijät-Hämeen maisemaselvitys.

www.lpt.fi/lamk/julkaisu/maisemaselvitys.pdf

Lahden karttapalvelu, yleiskaavamerkinnät. http://kartta.lahti.fi/docs/Yleiskaava/yk_1998_m.htm

Lahden kaupunki, pohjavesialuekartta.

[http://www.lahti.fi/www/images.nsf/files/9FA5F7F3DF1C640FC22573E700324595/\\$file/](http://www.lahti.fi/www/images.nsf/files/9FA5F7F3DF1C640FC22573E700324595/$file/Lahden%20pohjavesialuekartta.pdf)

[Lahden%20pohjavesialuekartta.pdf](http://www.lahti.fi/www/images.nsf/files/9FA5F7F3DF1C640FC22573E700324595/$file/Lahden%20pohjavesialuekartta.pdf)

Lahden karttapalvelu. <http://kartta.lahti.fi/>

Myllypohjan koulu. <http://www.edu.lahti.fi/myllypohja-a/yleista.php>

Päijät-Hämeen liitto, maakuntakaavamerkinnät. <http://www.paijat-hame.fi>

Wikipedia, Ahtiala. <http://fi.wikipedia.org/wiki/Ahtiala>

Haastattelut

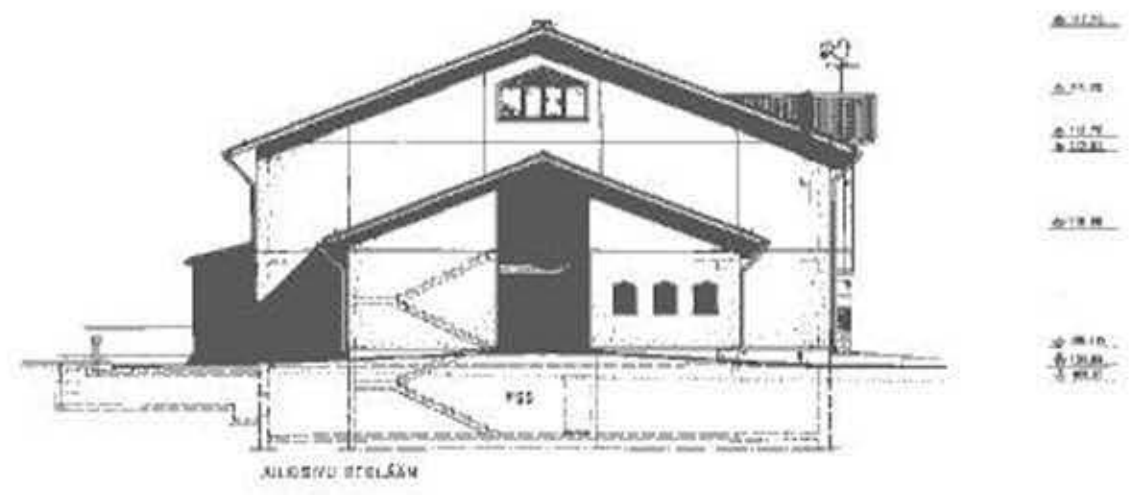
Auvo Nieminen, Myllypohjan koulun rehtori

Julkisivu itään ja etelään
 1:250
 LIITE 2



MATERIAALIT JA VÄRIT

1. KIVIN KATTOKI	PUNAINEN LAIVAKI
2. KIVIN KATTOKI	OLIVINVÄRI
3. KIVIN KATTOKI	—
4. KIVIN KATTOKI	—
5. KIVIN KATTOKI	—
6. KIVIN KATTOKI	—
7. KIVIN KATTOKI	—
8. KIVIN KATTOKI	—



7120-12

ARKKITEHTITOIMISTO SUPOSSA-YRISKÖNEN OY	ARKKITEHTI	TYÖ
MYLLYPOJKAN KOULU	JULKISIVUT	1/200
	ETELÄÄN JA ITÄÄN	

ARKKITEHTI: *[Signature]* ARK 504 7.

Julkisivu länteen
1:200
LIITE 3

MATERIAALIT JA VÄRIT

1. KIVIMÄTELLÄ	PUUNEN (SININEN RIGGAN)
2. KIVIMÄTELLÄ	TERÄSKORON
3. KIVIMÄTELLÄ, HARMAA ANKURAS	KIVIMÄTELLÄ (SININEN RIGGAN)
4. TUULAKSET	PÄIKKÖT
5. KIVIMÄTELLÄ, HARMAA ANKURAS	KIVIMÄTELLÄ (SININEN RIGGAN)
6. KIVIMÄTELLÄ	TERÄSKORON
7. KIVIMÄTELLÄ, HARMAA ANKURAS	—



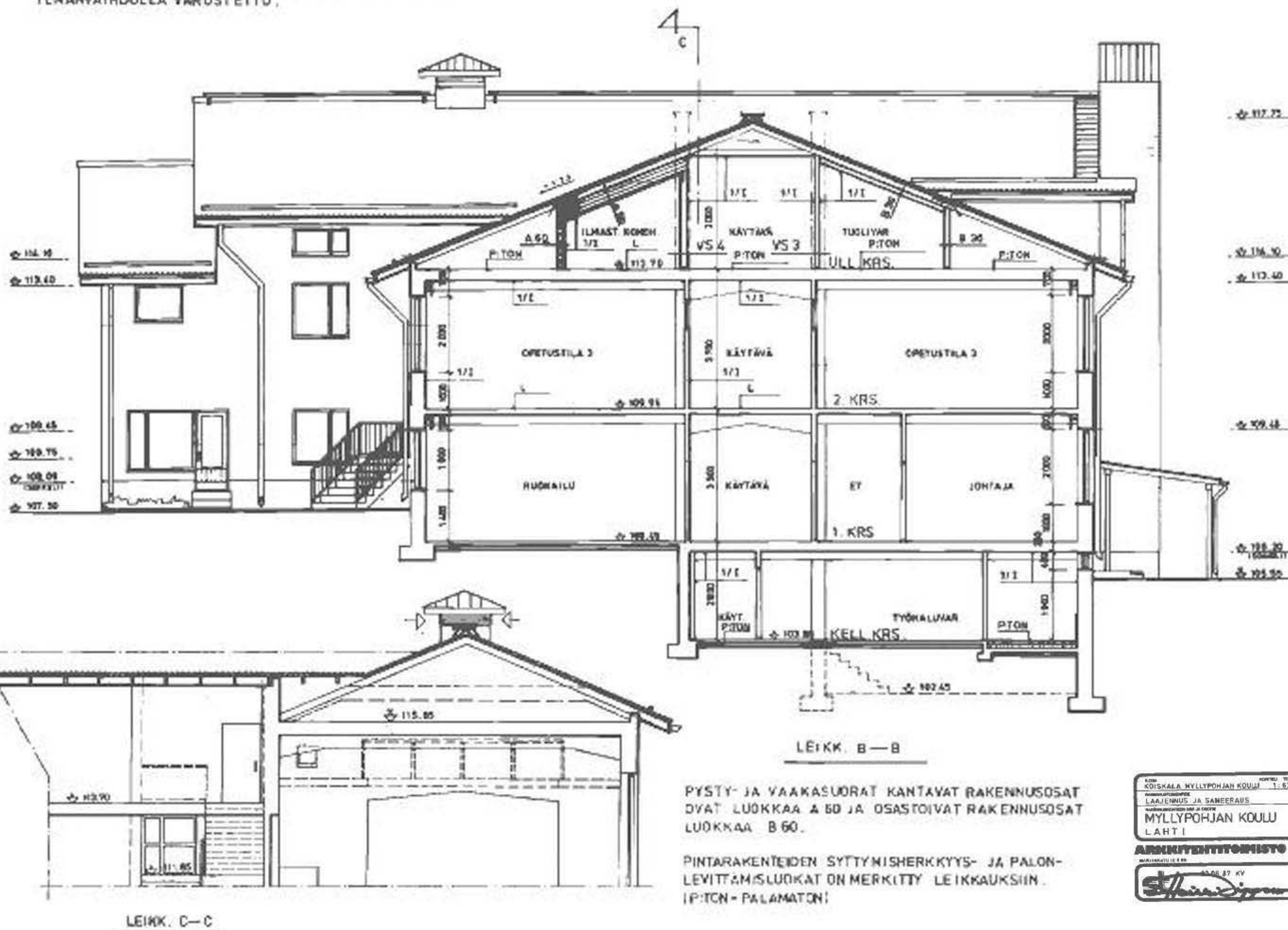
300-10

ARKKITEHTUURITOIMISTO JULKISUUS- ja KIVIMÄTELLÄ	ARKKITEHTUURITOIMISTO JULKISUUS- ja KIVIMÄTELLÄ	ARKKITEHTUURITOIMISTO JULKISUUS- ja KIVIMÄTELLÄ
MYLLYPOHJAN KOULU (LÄNTI)	JULKISUUS- LÄNTI	1/200
ARKKITEHTUURITOIMISTO JULKISUUS- ja KIVIMÄTELLÄ OY		
ARKKITEHTUURITOIMISTO JULKISUUS- ja KIVIMÄTELLÄ OY		ARKKITEHTUURITOIMISTO JULKISUUS- ja KIVIMÄTELLÄ OY

ARKK 594 8*

SANEERAUSOSA ON PALONKESTÄVÄ JA KONEELLISELLA ILMANVAIHDOLLA VARUSTETTU.

Leikkaus
1:100
LIITE 4



PYSTY- JA VAAKASUORAT KANTAVAT RAKENNUSOSAT OVAT LUOKKAA A 60 JA OSASTOIVAT RAKENNUSOSAT LUOKKAA B 60.

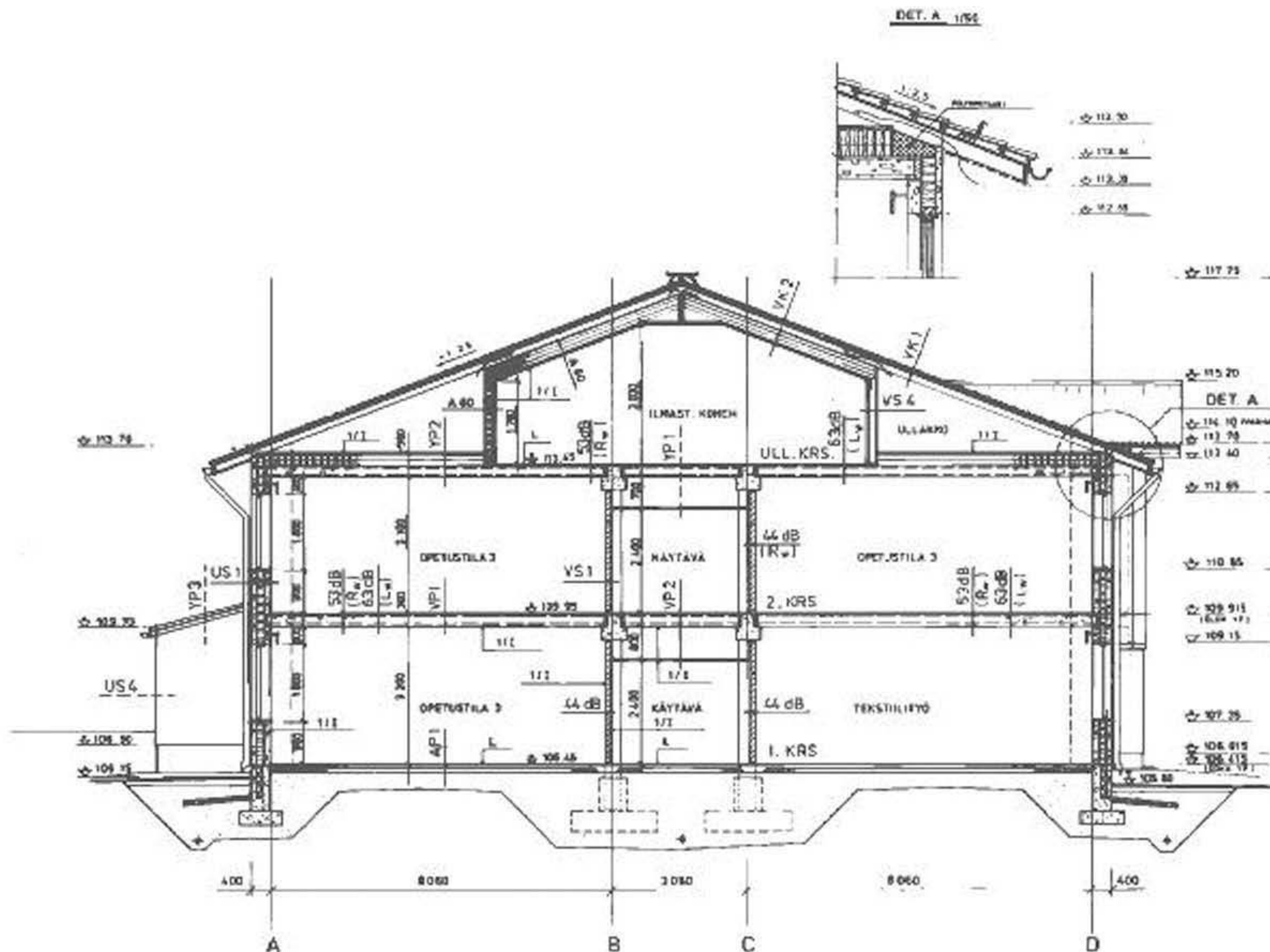
PINTARAKENTEIDEN SYTTYNISHERKKYYS- JA PALON-
LEVITTÄMISLUOKAT ON MERKITTY LEIKKAUKSIIN.
(P:TON - PALAMATON)

31009-107

KOIKKALA MYLLYPOHJAN KOULU	KOVIEN TUOTE	1:637	VIKKOALAN ARKITEHTITOIMISTO NESTÉ
LAAJENNUS JA SANEERAUS	PAÄPIIRUSTUS	7 (9)	ARK
MYLLYPOHJAN KOULU	LEIKKAUS B-B	1/100	
LAHTI	JA C-C		

ARKKITEHTITOIMISTO SIPPONEN-TEREHNIAA OY

ARK 594 15



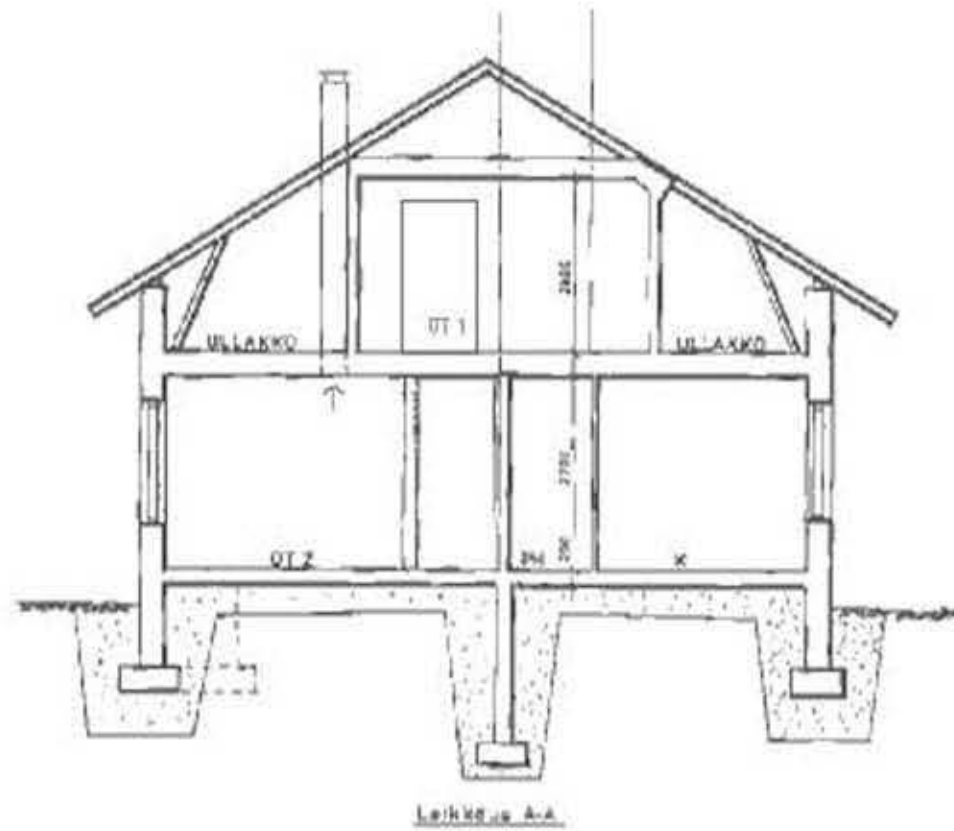
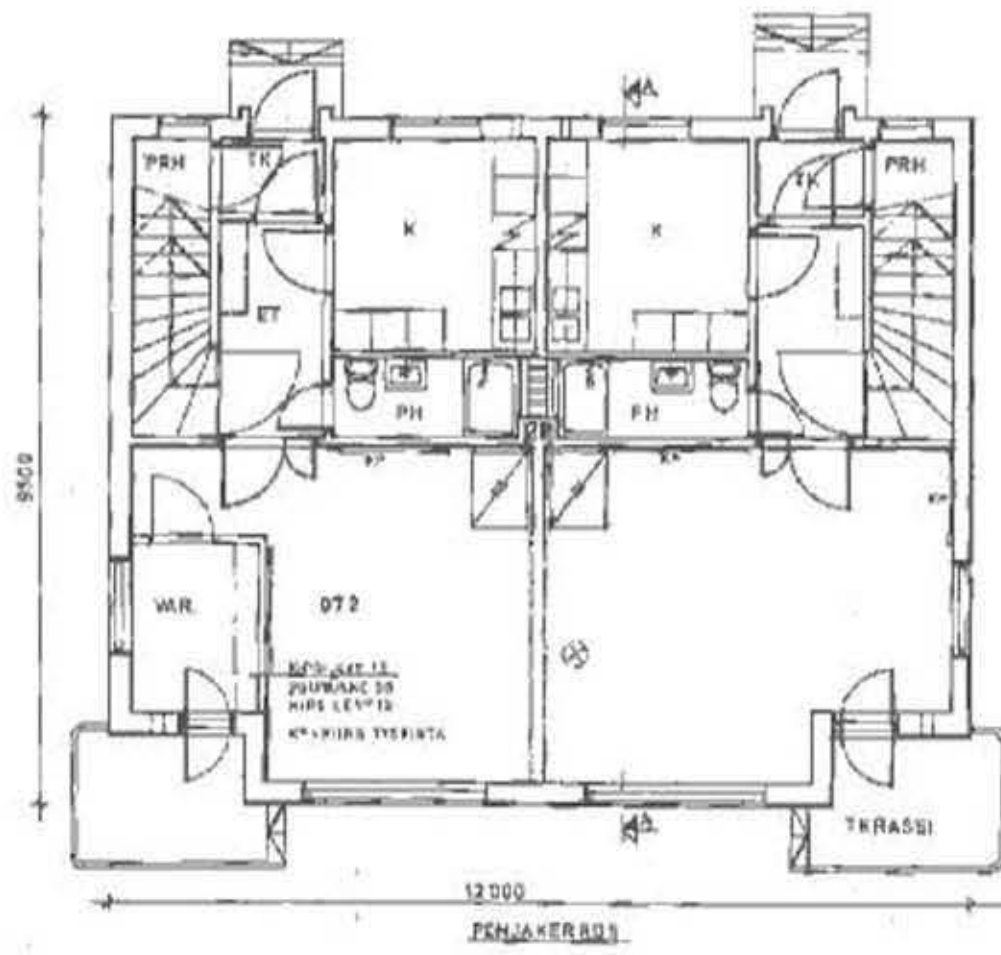
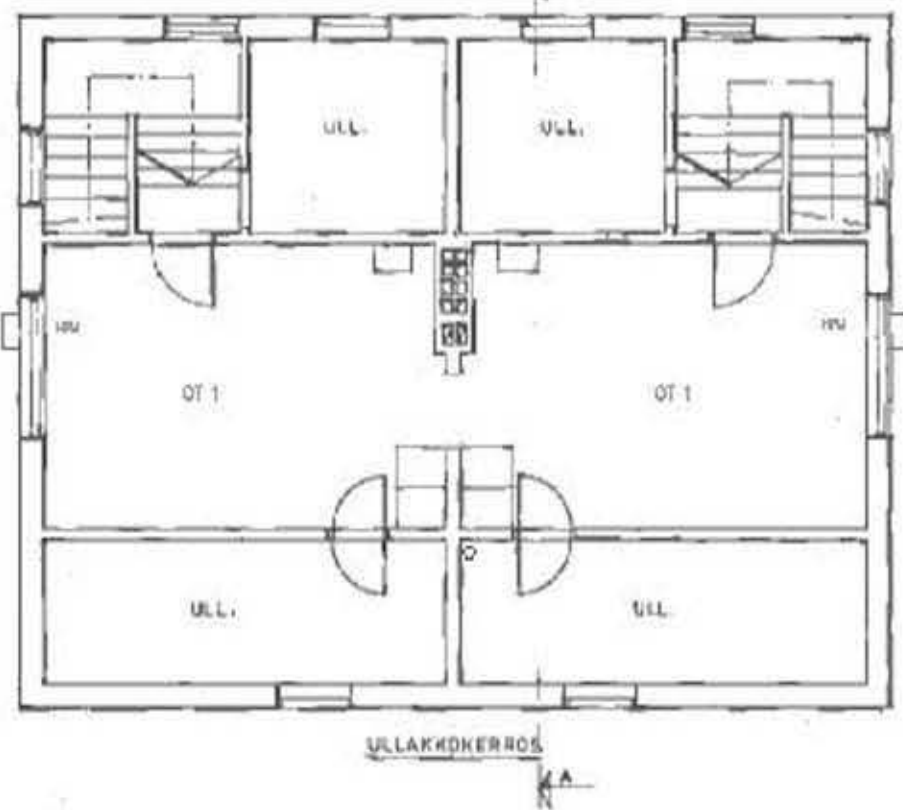
PYSTY- JA VAAKASUORAT KANTAVAT RAKENNUSOSAT OVAT LUOKKAA A60 JA OSASTOIVAT RAKENNUSOSAT LUOKKAA B 60.

PINTARAKENTEIDEN SYTYMISHERKKYYS- JA PALONLEVITTÄMISLUDKAT ON MERKITY LEIKKAUKSIIN, SANOIN ÄÄNENERISTYSLUUT.

LAAJENNUSOSA ON PALONKESTÄVÄ JA KONEELLISEL ILMANVAIHDOLLA VARUSTETTU.

31009-106	
KOKO: KIDSKALA MYLLYPOHJAN KOULU LAAJENNUS JA SAMERAUS MYLLYPOHJAN KOULU LAHTI	SUOJELU: 1:500 SUOJELU: 1:500 SUOJELU: 1:500 SUOJELU: 1:500
ARKITEHTITOIMISTO SIPPONEN-TEHDENMÄÄ OY PÄIVÄKSI: 22.06.87 K.V. ARK 594 14	SUOJELU: 1:500 SUOJELU: 1:500 SUOJELU: 1:500 SUOJELU: 1:500

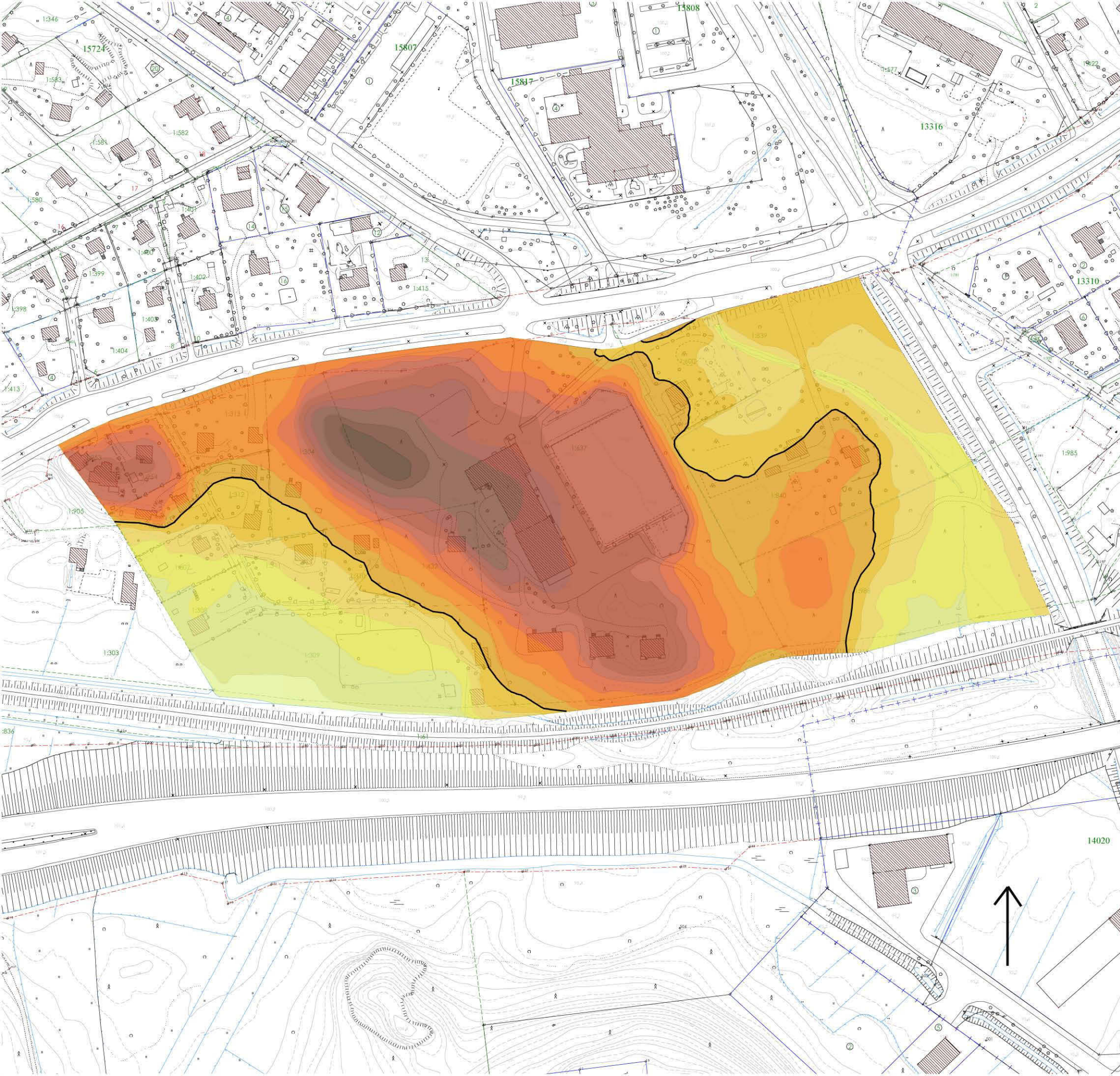
Henkilöitä enintään 50 henkilöä koko rakennuksessa, josta ullakkokerroksessa alle 10
 Huoneet varustetaan palovaroitimin, verkkoon kytketty
 Poinnomainen ilmanvaihto ullakkokerroksessa



















Paritalon pohjapiirros ja leikkaus
 LIITE 6

Tämä piirros on osa rakennusluonnosta, jota ei saa kopioida ilman lupaa.

YHTEYSTIEDOT YHTEYSTIEDOT MYYNTI- JA KOKOUSTEHTÄVÄT ARVIOINTI	KOKOUSTEHTÄVÄT ARVIOINTI	KOKOUSTEHTÄVÄT ARVIOINTI	KOKOUSTEHTÄVÄT ARVIOINTI
LAHDEN TEKNINEN VÄRSTO Puolitehtaankatu 7 FIN-00100 HELSINKI Puh. 09-26111	KOKOUSTEHTÄVÄT ARVIOINTI	KOKOUSTEHTÄVÄT ARVIOINTI	KOKOUSTEHTÄVÄT ARVIOINTI



Topografia LIITE 7

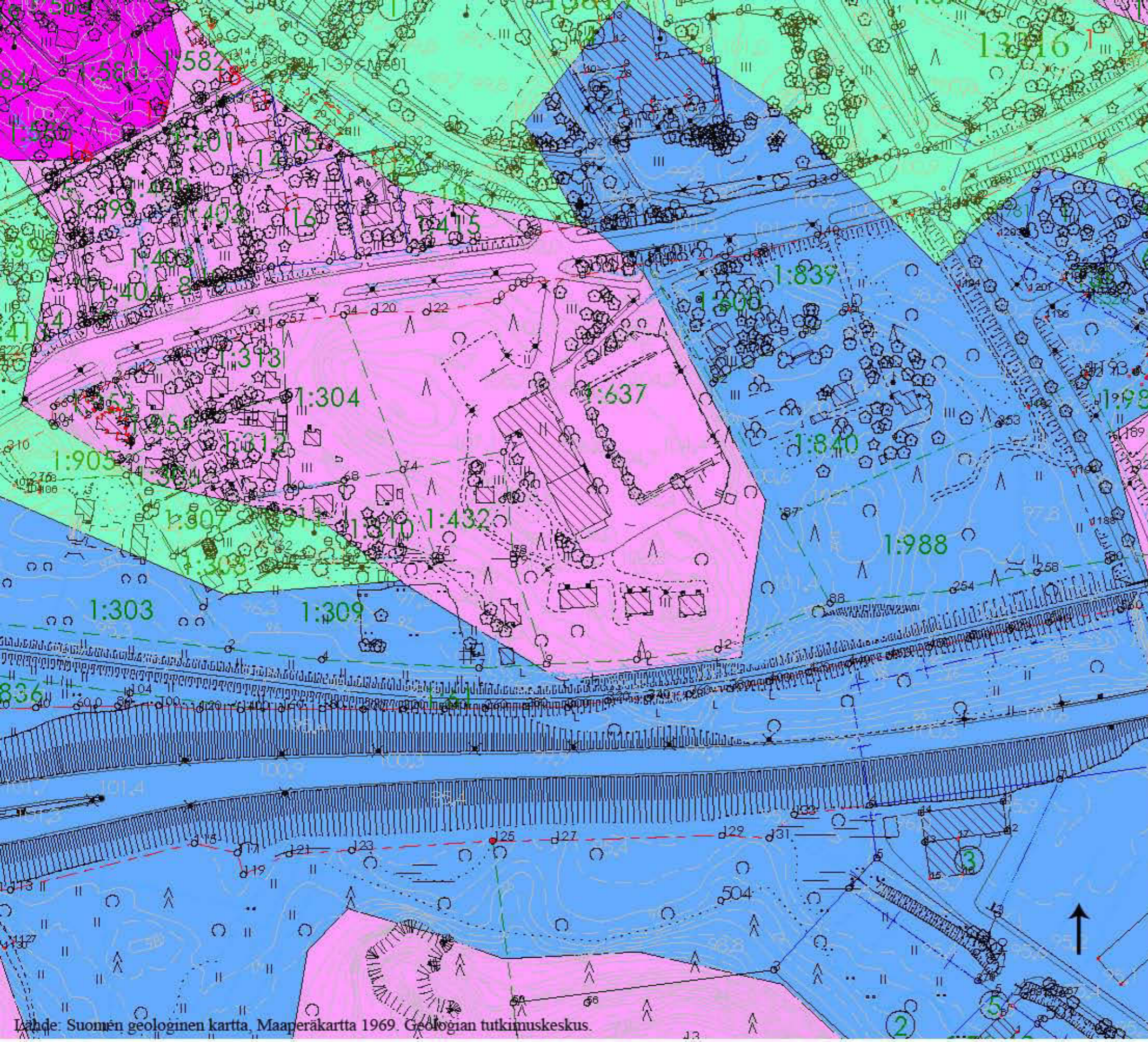
-  95-96m
-  96-97m
-  97-98m
-  98-99m
-  99-100m
-  100-101m
-  101-102m
-  102-103m
-  103-104m
-  104-105m
-  105-106m
-  106-107m
-  107-108m
-  108-109m
-  109-110m
-  100m, Yoldianmeren taso

Myllypohjan koulun ympäristö
Maisemaselvitys
1:2000
Kesä 2008







Maaperä
LIITE 8

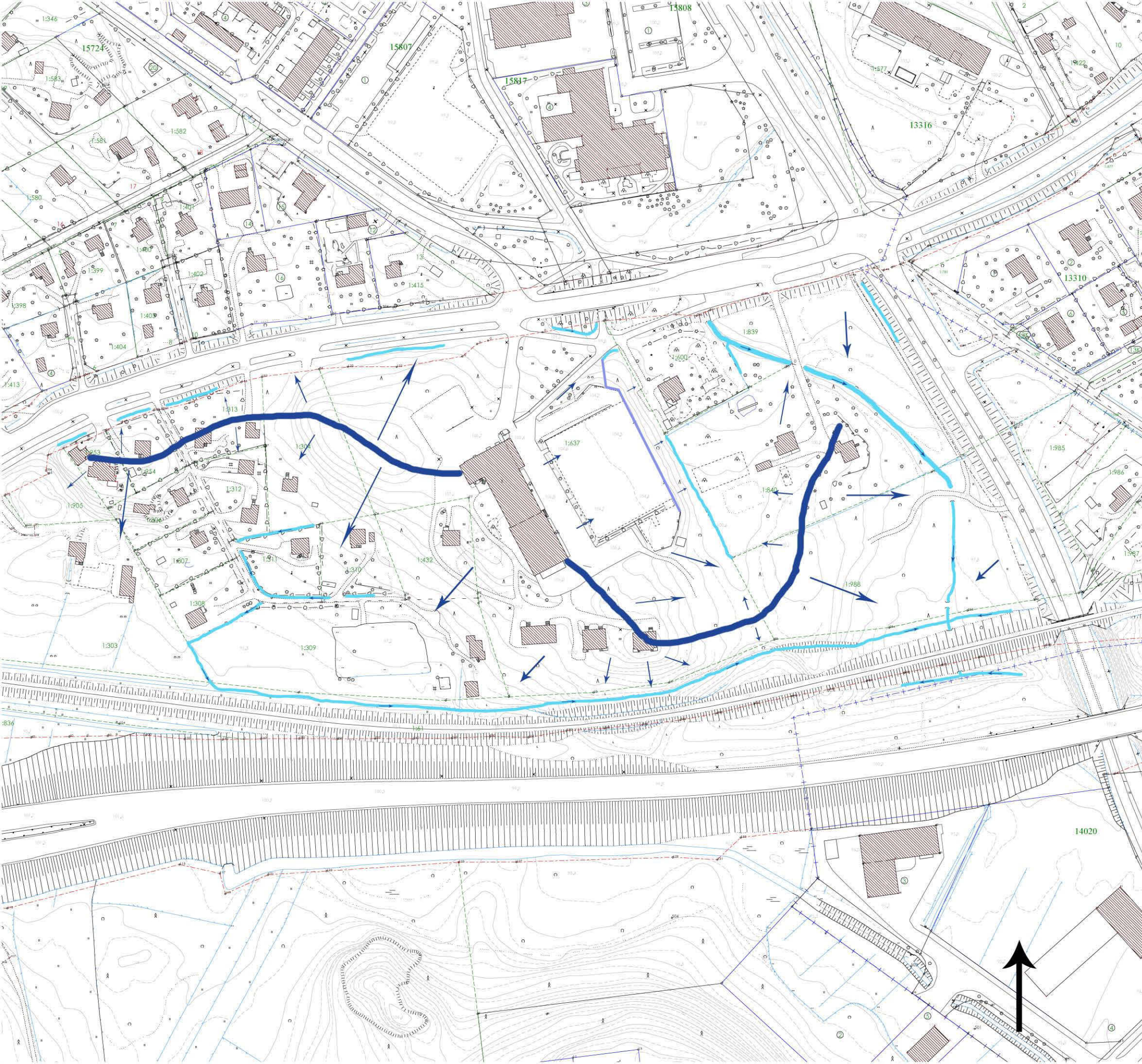
-  Savi
-  Hiesu
-  Moreeni
-  Kallio



Myllypohjan koulun ympäristö
Maisemaselvitys
1:2000
Kesä 2008

Veden kulku maisemassa LIITE 9

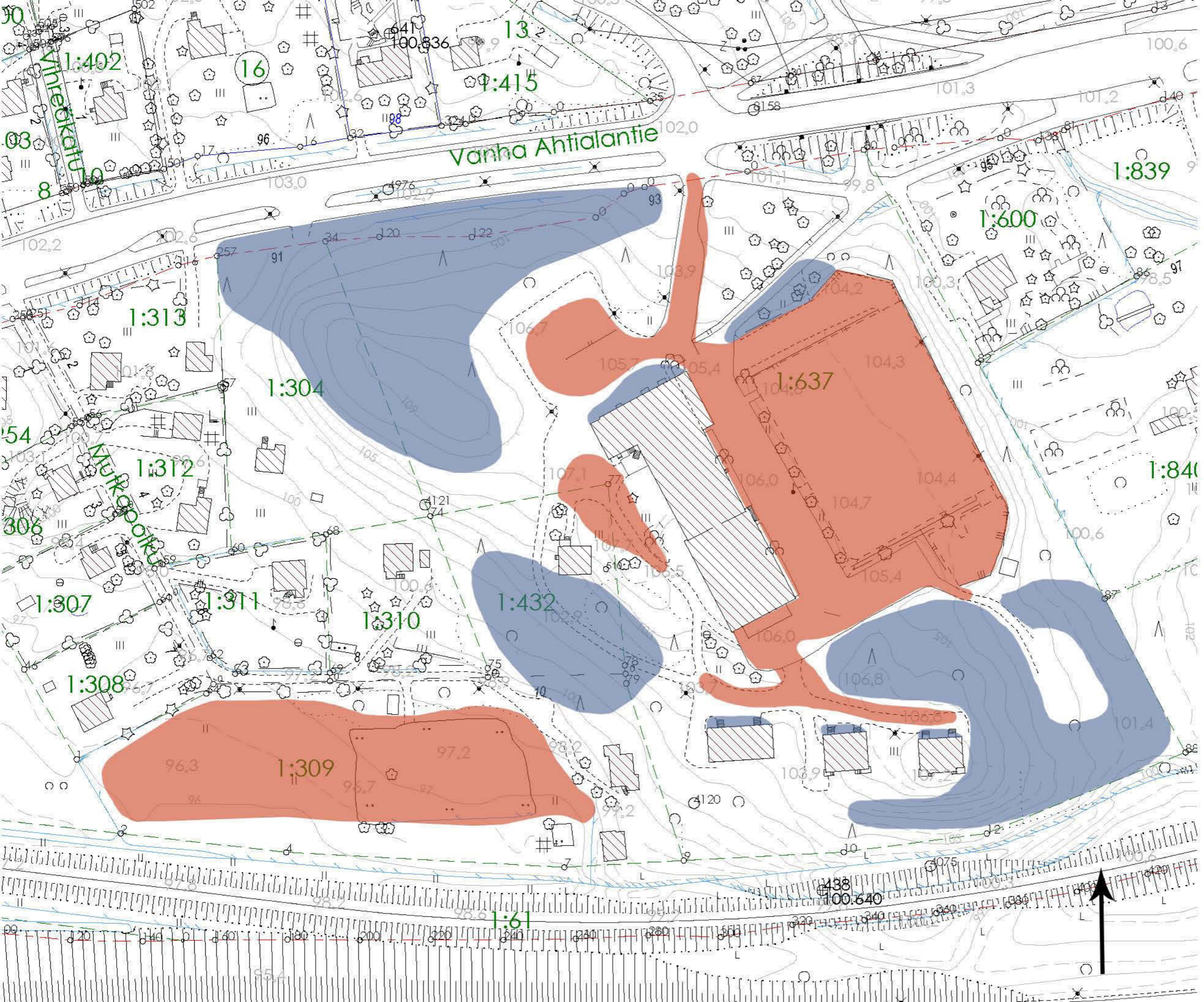
-  Vedenjakaja
-  Veden kulkusuunta
-  Avo-oja
-  Sadevesikouru



Myllypohjan koulun ympäristö
Maisemaselvitys
1: 2000
Kesä 2008

Pienilmasto
LIITE 10

-  Lämpimät alueet
-  Varjoiset alueet



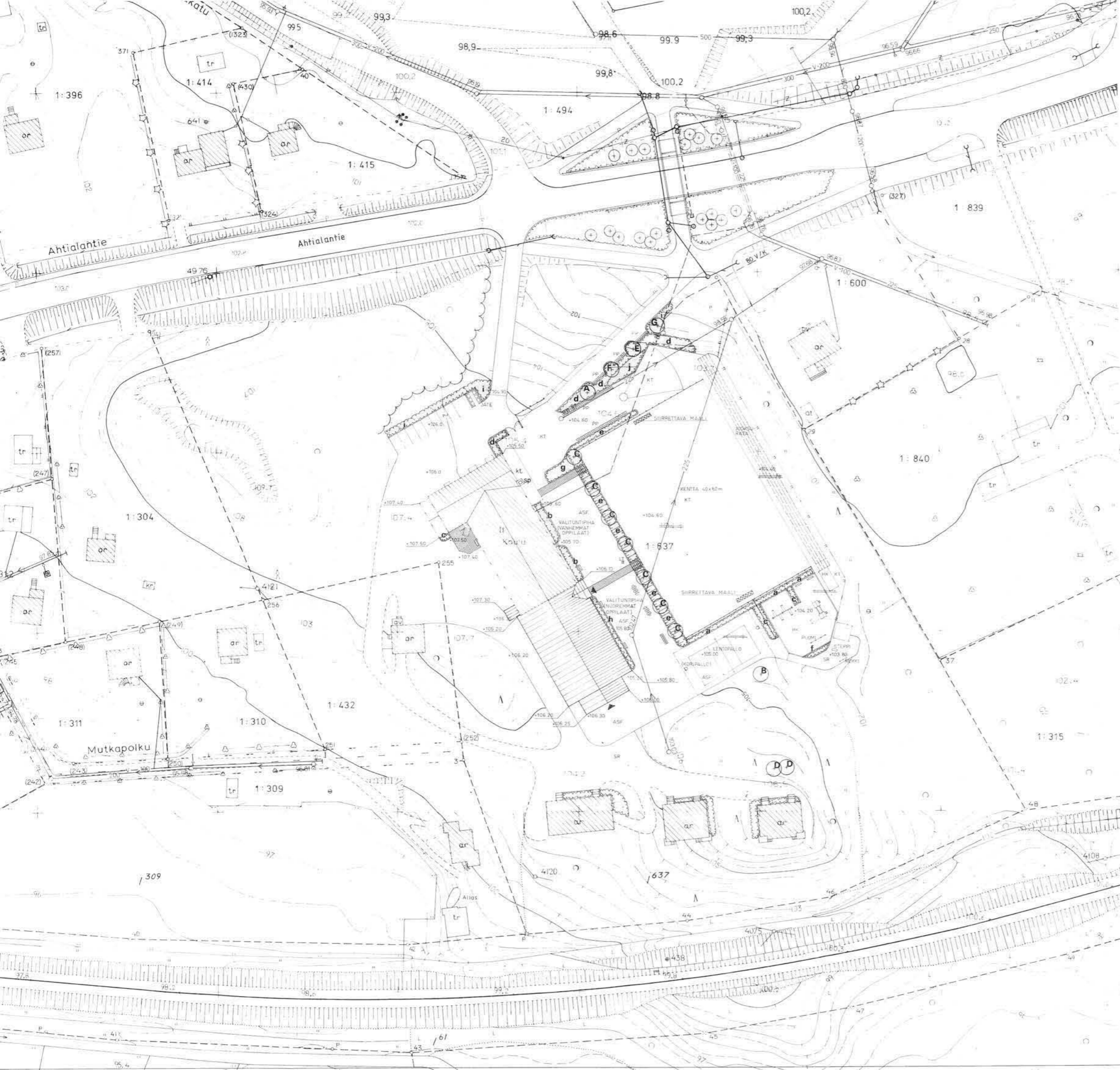
Myllypohjan koulun ympäristö
Maisemaselvitys
1:2000
Kesä 2008

Vihersuunnitelma
vuodelta 1987
1:1000
LIITE 11



PUUI:		
A ACER PLATANOIDES	ME ESAVAHITRA	1 KPL
B ALNUS GLUTINOSA	TERVALEPPA	1 "
C BETULA PENDULA	RADDUSKOIVU	7 "
D BETULA PUBESCENS	HITESKOIVU	2 "
E FRAXINUS PENNSYLVANICA	PUNASAARNI	1 "
F QUERCUS ROBUR	TAMMI	1 "
G ULMUS GLABRA	VUORIJAJAVA	1 "

PENSAAT:		
a ACER CINNALA	MONDOLANVAHITRA	100 KPL
b ARNICA MELANOCARPA	KORISTEARNIA	70 "
c CORNUS SERICIA 'FLAVIRAMA'	KELTAKSAKANUKKA	65 "
d ROSA RUGOSA	KURTUIHTIRUUSU	510 "
e ROSA RUGOSA 'HANSA'	HANSARUUSU	395 "
f SALIX VIMINALIS	KORIPAJU	20 "
g SPIRAEA BEULIFOLIA	KOIVUANGERVO	90 "
h SPIRAEA X BIMALDA 'ERDEBELLI'	RUUSUANGERVO	80 "
i SORBARIA SORBIFOLIA	PIHLAJA-ANGERVO	270 "
j SYRINGA VULGARIS	PIHASYREINI	55 "

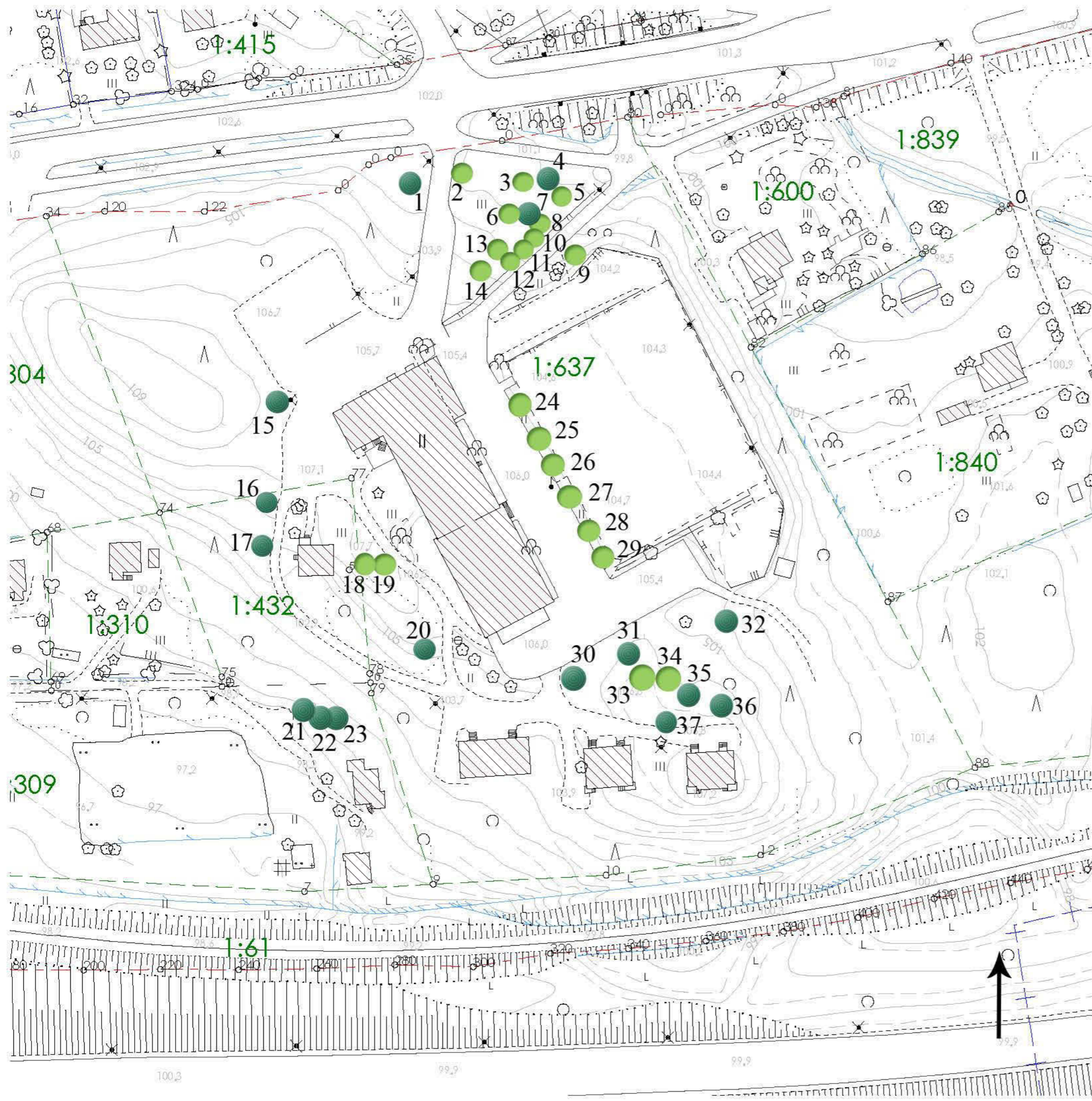


TARKASTETTU JA
HYVAKSYTTY
LAHDESSA 31.5.1987
Jorma Kuitmanen
Rakennusneuvottelu

RAKENNUSLAUTAKUNNAN
ARKISTO

LISÄTTY 30.03.1988 KORJOJA

KOISKALAN MYLLYPOHJAN KOULU, RN:O 1:637			
MYLLYPOHJAN KOULU	1:500	15/P	62780/R
MYLLYPOHJA	LAHDEN KAUPUNGIN TEKNILLINEN VIRASTO RAKENNUSOSASTO PUUSTOTOIMISTO		
VIHERSUUNNITELMA	KÄYNNINPÖYTÄKIRJA Ehdotus 23.10.1987 RAKENNUSPAIKKIO		

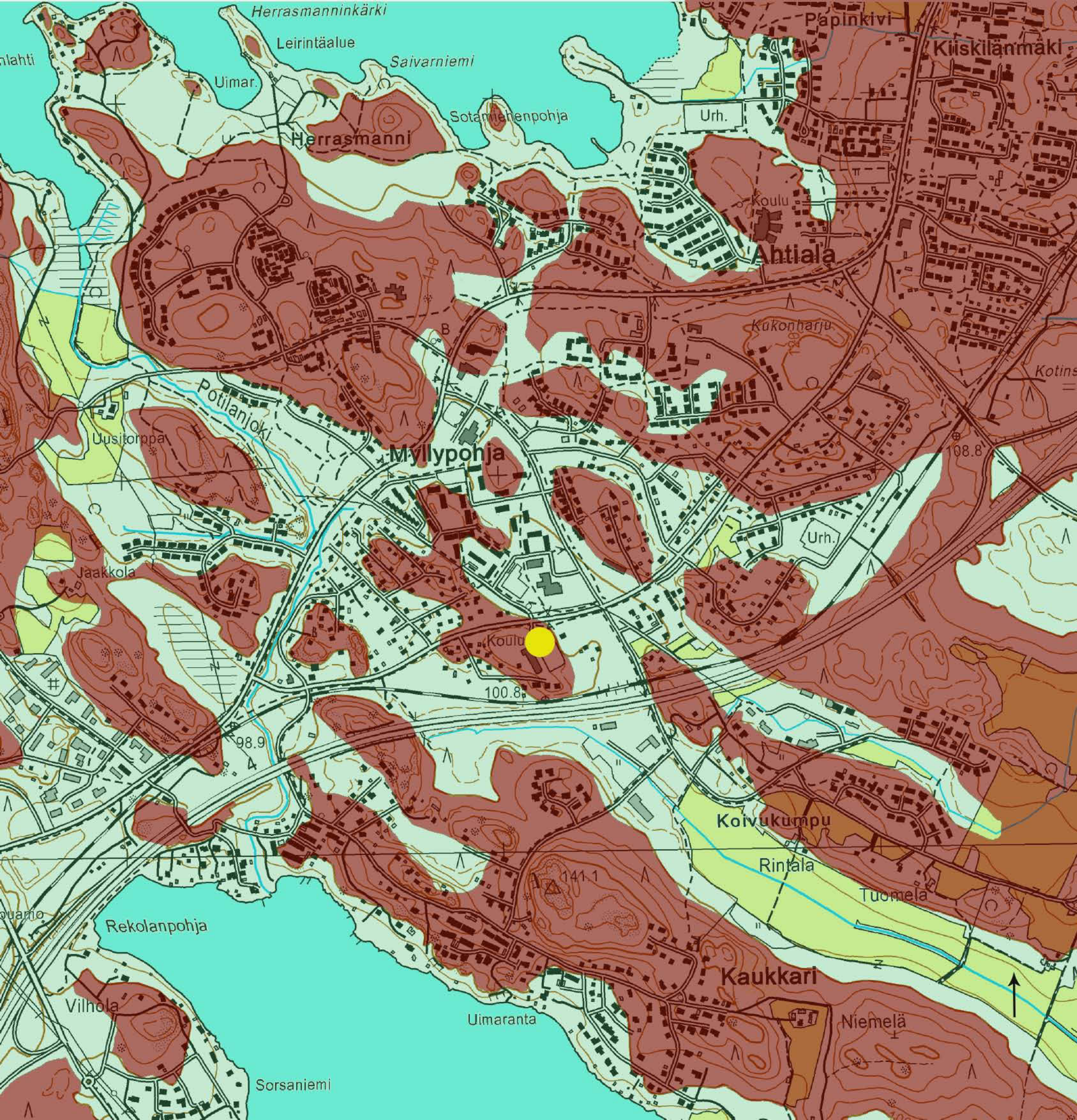


Maisemapuut LIITE 12

- Havupuu
- Lehtipuu

- 1 Metsäkuusi - *Picea abies*
- 2 Puistolehmus - *Tilia x vulgaris*
- 3 Puistolehmus - *Tilia x vulgaris*
- 4 Metsäkuusi - *Picea abies*
- 5 Hieskoivu - *Betula pubescens*
- 6 Hieskoivu - *Betula pubescens*
- 7 Metsäkuusi - *Picea abies*
- 8 Hieskoivu - *Betula pubescens*
- 9 Rauduskoivu - *Betula pendula*
- 10 Hieskoivu - *Betula pubescens*
- 11 Puistolehmus - *Tilia x vulgaris*
- 12 Hieskoivu - *Betula pubescens*
- 13 Hieskoivu - *Betula pubescens*
- 14 Puistolehmus - *Tilia x vulgaris*
- 15 Metsäkuusi - *Picea abies*
- 16 Metsämänty - *Pinus sylvestris*
- 17 Metsäkuusi - *Picea abies*
- 18 Rauduskoivu - *Betula pendula*
- 19 Rauduskoivu - *Betula pendula*
- 20 Metsäkuusi - *Picea abies*
- 21 Metsäkuusi - *Picea abies*
- 22 Metsäkuusi - *Picea abies*
- 23 Metsäkuusi - *Picea abies*
- 24 Rauduskoivu - *Betula pendula*
- 25 Visakoivu - *Betula pendula var. carelica*
- 26 Rauduskoivu - *Betula pendula*
- 27 Rauduskoivu - *Betula pendula*
- 28 Rauduskoivu - *Betula pendula*
- 29 Rauduskoivu - *Betula pendula*
- 30 Metsäkuusi - *Picea abies*
- 31 Metsäkuusi - *Picea abies*
- 32 Metsämänty - *Pinus sylvestris*
- 33 Rauduskoivu - *Betula pendula*
- 34 Rauduskoivu - *Betula pendula*
- 35 Metsämänty - *Pinus sylvestris*
- 36 Metsäkuusi - *Picea abies*
- 37 Metsämänty - *Pinus sylvestris*

Myllypohjan koulun ympäristö
 Maisemaselvitys
 1:1000
 Kesä 2008



Maiseman rakenne
LIITE 13

- Laakso
- Selänne
- Solmukohta

Myllypohjan koulun ympäristö
Maisemaselvitys
1:10 000
Kesä 2008