

# Lahti



# *Asemakaavan selostus*

Asemakaavatunnus A-2936  
Asemakaava ja asemakaavan muutos  
Helsingintie kaduksi, Jokimaa

28.10.2024, päivitetty XX.XX.202X  
LUONNOS

<b>1</b>	<b>PERUS- JA TUNNISTETIEDOT</b> .....	<b>2</b>
1.1	Tunnistetiedot.....	2
1.2	Kaava-alueen sijainti.....	2
1.3	Kaavan tarkoitus.....	3
1.4	Asemakaavaan liittyvät asiakirjat.....	3
<b>2</b>	<b>TIIVISTELMÄ</b> .....	<b>4</b>
2.1	Kaavaprosessin vaiheet.....	4
2.2	Asemakaava.....	4
<b>3</b>	<b>LÄHTÖKOHDAT</b> .....	<b>4</b>
3.1	Selvitys suunnittelualueen oloista.....	4
3.2	Suunnittelutilanne.....	9
<b>4</b>	<b>ASEMAKAAVAN SUUNNITTELUN VAIHEET</b> .....	<b>12</b>
4.1	Suunnittelun käynnistäminen ja sitä koskevat päätökset.....	12
4.2	Osallistuminen ja yhteistyö.....	13
4.3	Asemakaavan tavoitteet.....	13
4.4	Asemakaavaratkaisun valinta ja perusteet.....	13
<b>5</b>	<b>ASEMAKAAVAN KUVAUS</b> .....	<b>15</b>
5.1	Asemakaavan rakenne.....	15
5.2	Ympäristön laatua koskevien tavoitteiden toteutuminen.....	16
5.3	Valtakunnallisten alueidenkäyttötavoitteiden, maakuntakaavan ja yleiskaavan sisältövaatimusten toteutuminen.....	16
5.4	Kaavan vaikutukset.....	16
5.5	Ympäristön häiriötekijät.....	17
5.6	Kaavamerkinnot ja -määräykset.....	17
5.7	Nimistö.....	17
<b>6</b>	<b>ASEMAKAAVAN TOTEUTUS</b> .....	<b>17</b>
6.1	Toteuttaminen ja ajoitus.....	17
<b>7</b>	<b>KAAVAN LAATIJA</b> .....	<b>17</b>
<b>8</b>	<b>SEURANTALOMAKE</b> .....	<b>17</b>

**Asemakaavan muutoksen selostus, joka koskee xx. päivänä ....kuuta 20xx päivättyä asemakaavakarttaa nro A-2936 (Helsingintie kaduksi)**

Kuva 1 Kaavakohteen sijainti opaskartalla.

## 1 PERUS- JA TUNNISTETIEDOT

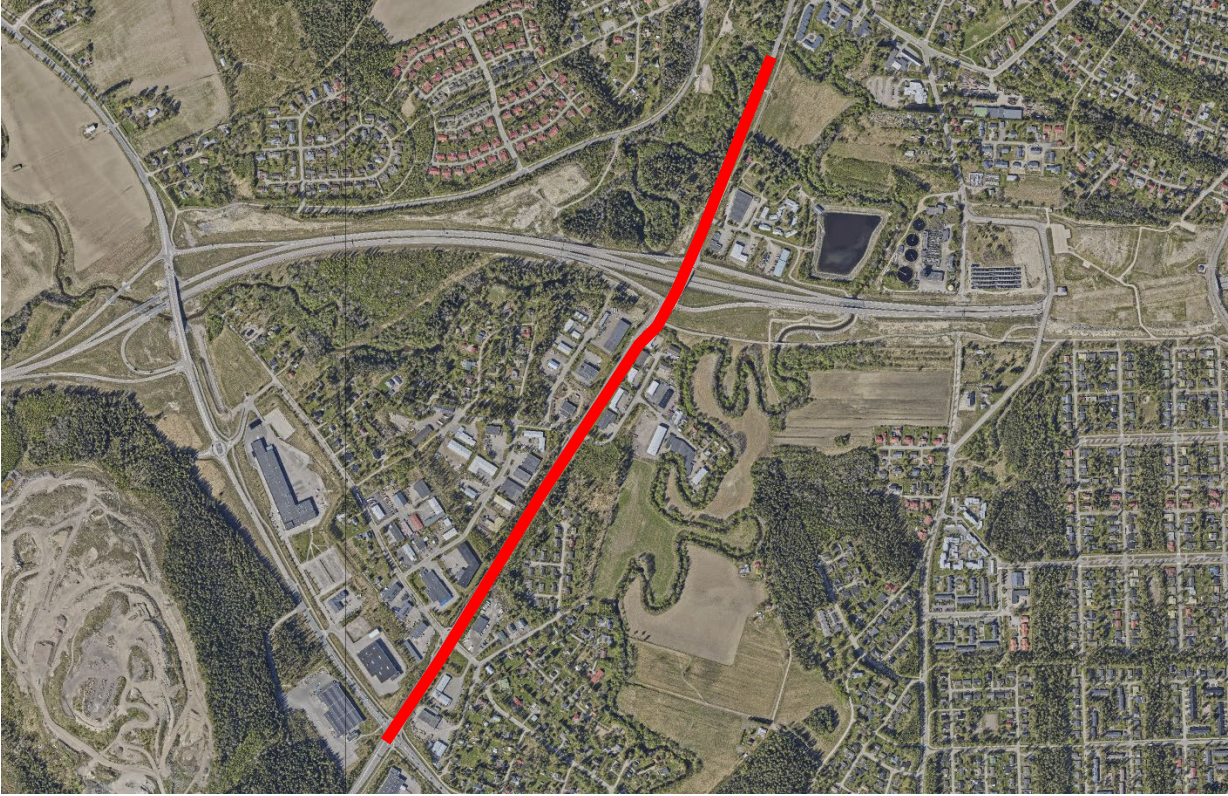
### 1.1 Tunnistetiedot

Asemakaava ja asemakaavan muutos koskee:

Asemakaavalla ja asemakaavan muutoksella muodostuvat:

### 1.2 Kaava-alueen sijainti

Kaavoitettava alue sijaitsee Jokimaan kaupunginosassa ja käsittää Helsingintien (Mt 140) alueen välillä Porvoonjoki – Ala-Okeroistentie. Suunnittelualan pinta-ala on noin 7,8 ha ja pituus on noin 1,8 km.



### 1.3 Kaavan tarkoitus

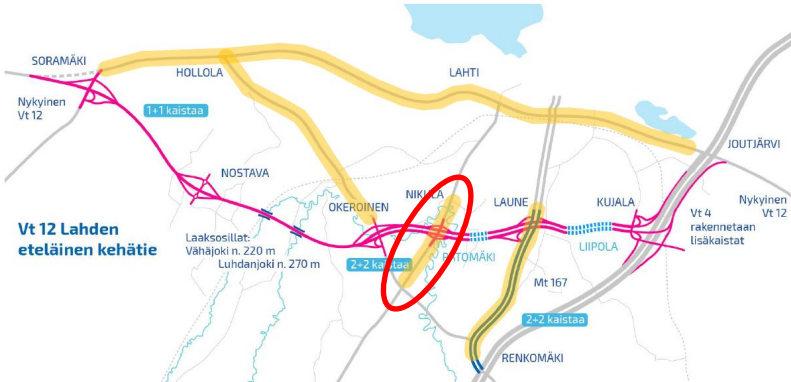
Kaavatyön tavoitteena on asemakaavoittaa kaavoittamaton alue katualueeksi sekä muuttaa asemakaavan yleisen tiealueet katualueeksi. Katuympäristön kunnossapito on siirtynyt jo Eteläisen Kehätien valmistumisen jälkeen valtiolta Lahden kaupungin kunnossapitoon. Asemakaavalla ja asemakaavan muutoksella osoitetaan olevien alikulkujen ja eritasoristeyksen sijainnit.

### 1.4 Asemakaavaan liittyvät asiakirjat

A-2937 Kaavaehdotuskartta / Luonnos  
A-2937 Osallistumis- ja arviointisuunnitelma (OAS)

#### Muut suunnitelmat

### Nykyisiä maanteitä siirtyy kunnille hankkeen valmistuessa



*Vt 12 Lahden Eteläinen Kehätie, hallinnollisten järjestelyjen yleiskartta*

## 2 TIIVISTELMÄ

### 2.1 Kaavaprosessin vaiheet

Asemakaavan muutos on laadittu kaupungin aloitteesta.

Kaavatyön vaihe	Päivämäärä
Vireilletulo	06.03.2024
Osallistumis- ja arviointisuunnitelma	16.10.2024
Luonnosvaiheen kuuleminen	7.11. – 27.11.2024
Ehdotusvaiheen nähtävillä olo	xx.xx. - xx.xx20xx

### 2.2 Asemakaava

Kaavatyössä kaavoitetaan kaavoittamaton alue katualueeksi sekä muutetaan asemakaavan teialueet katualueeksi.

## 3 LÄHTÖKOHDAT

### 3.1 Selvitys suunnittelualueen oloista

#### 3.1.1 Yleiskuvaus

Kaavoitettava alue käsittää Helsingintien alueen välillä Porvoonjoki – Ala-Okeroistentie. Suunnittelualueen pinta-ala on noin 7,8 ha ja pituus on noin 1,8 km.



Kuva x Näkymä Nikulan teollisuusalueen kohdalta pohjoiseen.



Kuva x Näkymä Eteläisen Kehätien eritasoristeyksen kohdalta pohjoiseen.



Kuva x Näkymä Porvoonjoen sillan kohdalta pohjoiseen.

### 3.1.2 Luonnonympäristö

#### Maisema

Alue kuuluu Porvoonjoen laakson maisema-alueeseen. Porvoonjoen laaja savi- ja hietalaakso laskeutuu loivasti Salpausselän rinteeltä etelään. Alueella on pieniä yksittäisiä kalliomäkiä, jotka nousevat ympäristöään korkeammalle. Työpaikka-alueet ja kaupalliset palvelut kuten tilaa vaativat kaupalliset palvelut ovat sijoittuneen Uudenmaankadun pääliikenneväylän varteen. Viimeaikainen suuri muutos maisemakuvassa on ollut Eteläisen Kehätien rakentaminen.

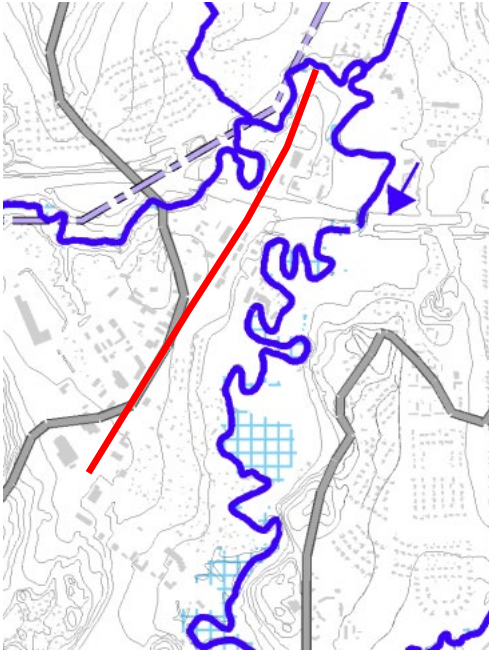
#### Luonnonolot

Alueen kallioperä on graniittia. Maaperä on savea (GTK), hiesusavea (MTT).

#### Luonnon monimuotoisuus

Porvoonjoen lähiympäristö on luonnon monimuotoisuuden kannalta tärkeää aluetta.

### Pohjavesi, vesistöt, vesitalous



Tiealue (punainen viiva) kuuluu Porvoonjoen valuma-alueeseen (harmaa viiva valuma-alueen raja).

Merkittävä hulevesien purku-uoma (sininen viiva).

Lahti kuuluu korkean radonpitoisuuden alueeseen, minkä vuoksi radonsuojaus tulee ottaa kaikessa rakentamisessa huomioon rakennusjärjestyksen ohjeen mukaisesti.

### Luonnonsuojelu

Eteläisen Kehätien pohjoispuolella oleva Porvoonjoen ja Helsingintien rajaama alue on Luonnonsuojeluohjelmassa 2023-2030.

Kaava-alueen pohjoispäässä Porvoonjoen varressa sekä Nikulankujan pohjoispuolella on liito-oravaselvitysten mukaan kulkuyhteys, jota ei saa heikentää poistamalla ylitykseen sopivia puita.

### 3.1.3 Rakennettu ympäristö

Tieympäristö on paikoitellen hyvin vihreä. Ajoväylän itäpuolella kulkee koko matkalla erillinen viherkaistalla erotettu jalankulun ja pyöräilyn reitti.

### Yhdyskuntarakenne

Helsingintien varsi asemakaavoitettu pääosin teollisuustoiminnoille sekä osin viheralueeksi. Helsingintien kautta ohjautuu työpaikka-alueen liikenteen lisäksi länteen Nikulan ja Kukonkosken omakotialueiden liikenne sekä itään Oksasen pientaloalueen liikenne.

### Työpaikat, elinkeinotoiminta

Helsingintien varsi on teollisuustoimintojen aluetta.

### Virkistys

Helsingintien läheisyydessä molemmin puolin on merkittävä ekologinen yhteys, joka sijoittuu Porvoonjoen lähialueelle ja muodostaa merkittävän luontoverkoston.



Kuva x Yleiskaavaehdotus (Y205) viherrakenne



Kuva x Ekologiset verkostot, paikallinen yhteys (oranssi)

**Liikenne** teksti täydentyy

Helsingintie on kaksikaistainen.

Helsingintien liikennemäärät on mitattu xxx. Päiväaikainen liikennemäärä on ollut xxx ajoneuvoa päivässä, josta raskaanliikenteen osuus noin xx %.

Nopeusrajoitus välillä Ala-Okeroistentien – xxx on 60 km/h, pohjoisempana suunnittelualueen ulkopuolella nopeusrajoitus on 50 km/h.

Liikennemittauspisteet kuva.

Nopeusrajoitukset kuva.

Liikenneturvallisuus

Alueella on kolme valo-ohjattua risteystä.

Helsingintien varsi on joukkoliikenteen kehitettävää saavutettavuusvyöhykettä.

Porvoonjoen sillan kohdalla kulkee poikittain 110 kV sähkölinja.





Kuva x Joukkoliikennereitit (sininen)



Kuva x Pyöräilyn tavoitteellinen pääreitti (punainen), aluereitti

## Rakennettu kulttuuriympäristö



Tiealueen välittömässä läheisyydessä ei ole arvokkaaksi luokiteltuja rakennettuja kulttuuriympäristöjä. Itäpuolella Porvoonjoen ympäristössä on paikallisesti arvokas maisema-alue (viivoitettu alue).

## Tekninen huolto

Suunnittelualueella kunnallisteknisiä verkostoja.

## Erityistoiminnat

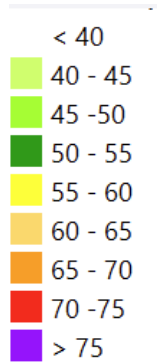
Porvoonjoen sillan kohdalla kulkee poikittain 110 kV sähkölinja.

## Ympäristönsuojelu ja ympäristöhäiriöt



Kuva x EU meluselvitys 2022, päivä

Kuva x EU meluselvitys 2022, yö



### 3.1.4 Maanomistus

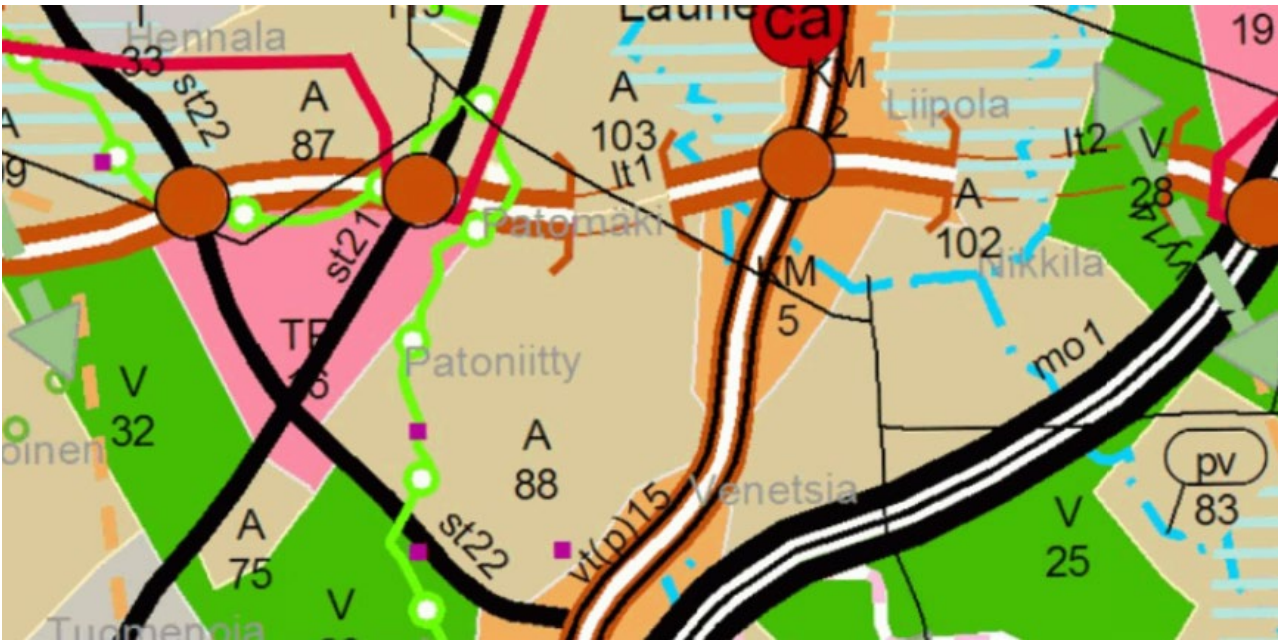
Alue on pääosin kaupungin omistuksessa. Eteläisen Kehätien eritasoristeyksen kohdalla on valtion maanomistusta.

## 3.2 Suunnittelutilanne

### 3.2.1 Kaava-aluetta koskevat suunnitelmat ja päätökset

#### Maakuntakaava

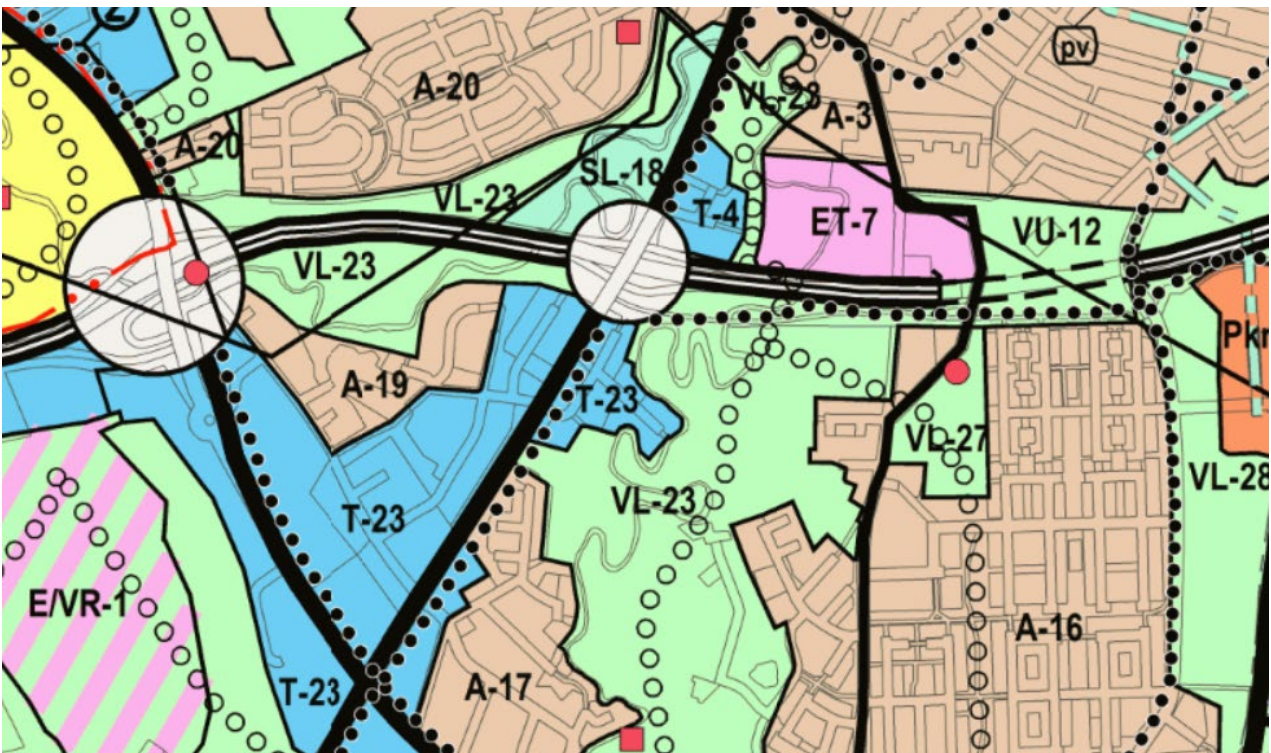
Päijät-Hämeen maakuntakaava 2014 on tullut voimaan maankäyttö ja rakennusasetuksen 93 § mukaisten kuulutusten myötä 14.5.2019.



Maakuntakaavassa Helsingintie on merkitty seututieksi tai pääkaduksi (st). Helsingintien varsi on pääosin työpaikka-alueetta (TP). Eteläisen Kehätien kohdalla on uusi eritasoliittymä tai merkittävästi parannettava eritasoliittymä.

#### Yleiskaava

Lahden yleiskaava 2030 Y-203 (kv 25.1.2021 § 14) sai lainvoiman 2.12.2022. Helsingintie on merkitty seututieksi tai kaduksi. Yleiskaavassa Helsingintien varsi on pääosin elinkeinoelämän aluetta (T-23 Jokimaa) ja (T-4 Nikula). Pohjoisosassa tiealueen länsipuolella on Kukonkosken luonnonsuojelualue (SL-18). Itäpuolelle on merkitty pyöräilyn aluereitti.

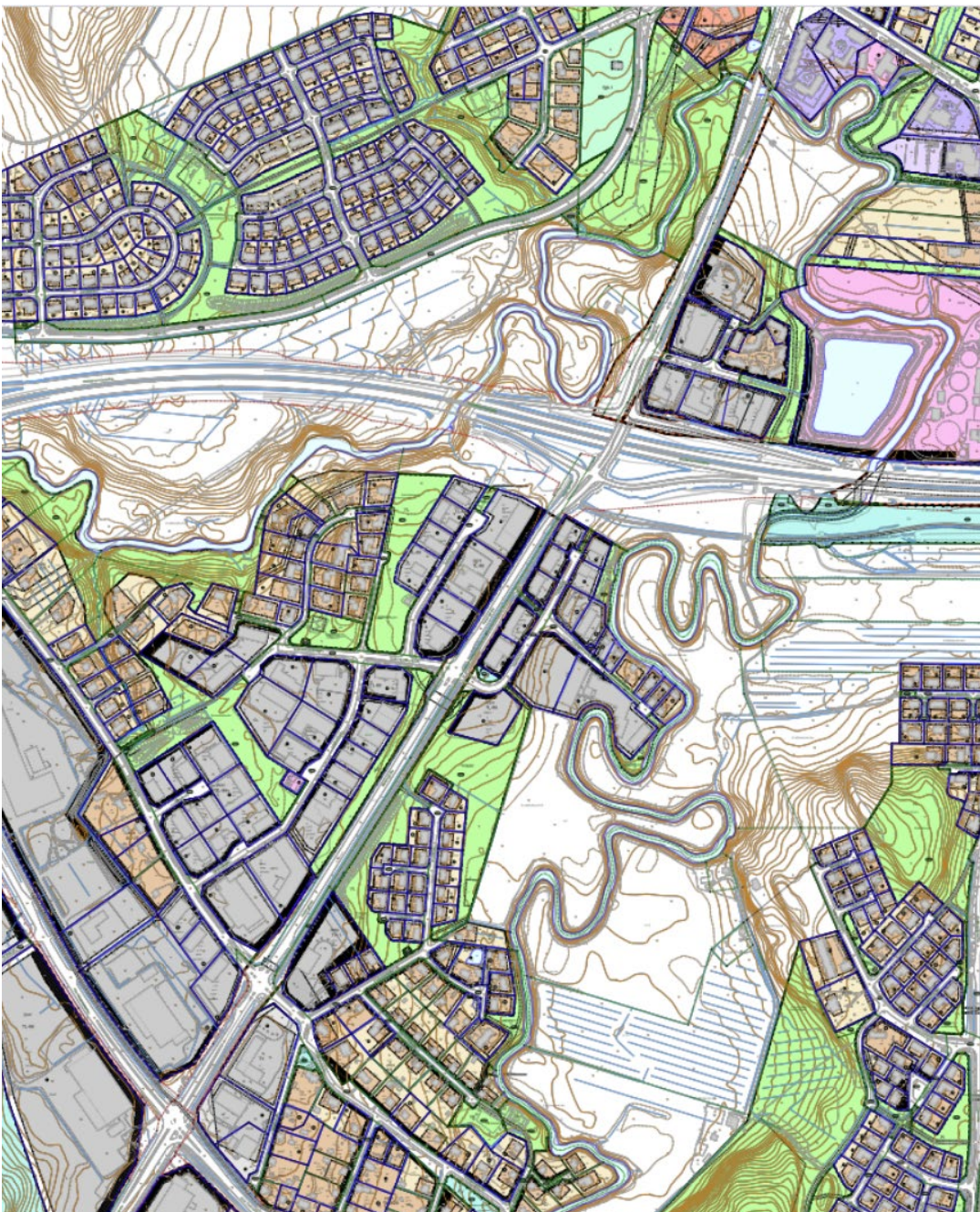


Yleiskaavaehdotuksessa 2035 (Y-205) alueen maankäyttöön ei ole esitetty muutoksia. Helsingintien itäpuolelle on merkitty pyöräilyn tavoitteellinen pääreitti. Helsingintien varsi on joukkoliikenteen kehitettävää saavutettavuusvyöhykettä.

### Asemakaava

Asemakaavoitetuilta osin alue on tiealuetta. Alueella on voimassa seuraavat asemakaavat: A-329a (11.10.1985), A.2425 (8.1.2009), A-031 (4.8.1983), 52612/A (14.5.1981), A-051 (14.1.1984), 52563/A (10.7.1981), A-038 (14.1.84), A-1651 (15.9.1997), A-1673 (30.4.1981), A-1256a (19.9.1991), A-2728a (9.8.2018).

Eteläisen Kehätien eritasoristeyksen kohdalla on ei ole voimassa olevaa asemakaavaa.



Kuva x ote ajantasa-aseamakaavasta.

### Rakennusjärjestys

Rakennusjärjestys Lahti, Nastola, Kärkölä on tullut Nastolan osalta voimaan 1.4.2013 ja Lahden ja Kärkölän osalta voimaan 1.5.2013.

### Muut aluetta koskevat päätökset, suunnitelmat tai ohjelmat

Valtatien 12 Lahden eteläisen kehätien tiesuunnitelman hyväksymispäätöksen (annettu 3.6.2016) mukaan valtatie parantamistoimien valmistumisesta seuraa maanteiden hallinnollisia muutoksia ja valtion maanteitä muutetaan kaupungin kaduiksi. Lisäksi Lahden kaupungille on osoitettu vastuu näiden kohteiden ylläpidosta ja velvoite asemakaavoittaa päätöksessä mainitut maantiet kaduiksi ja tehdä näistä kadunpitopäätös.

Helsingintien (aiemmin maantie 140) osalta hyväksymispäätökseen on kirjattu, että se lakkaa maantienä parantamistoimenpiteiden jälkeen siihen kuuluvine jalkakäytävineen ja pyöräteineen maantien 296 (Ala-Okerointentie/Uusi Orimattilantie) liittymän ja Eteläisen rengastien välillä ja muuttuu Lahden kaupungin omistamaksi yksityistieksi sekä myöhemmin asemakaavoituksen myötä kaduiksi. Kunnossapitovastuu on jo siirtynyt Lahden kaupungille ja tällä asemakaavalla maantiealue muutetaan katualueeksi.

### Kaupungin strategia

Kaavatyöllä ei ole kytköstä Lahden kaupunkistrategian (KV 14.3.2022 § 35).

### Apoli

Lahden arkkitehtuuripoliittisen ohjelman 2022 (KV 5.9.2022 § 86) mukaisesti kaava mahdollistaa kaupungin pääliikenneväylien ympäristön kohentamisen.

### 3.2.2 Selvitykset

Kaavatyön yhteydessä ei ole tarpeen laatia selvityksiä. Lähtökohtana ovat Päijät-Hämeen maakuntakaavan ja Lahden yleiskaavatyön yhteydessä tehdyt perusselvitykset.

Työssä on hyödynnetty seuraavia selvityksiä:

- Lahden kulttuurimaisemat – selvitys paikallisesti arvokkaista kulttuurimaisemista 2023
- Rakennetun kulttuuriympäristön päivitysinventointi 2024
- Lahden ekologinen verkosto 2019
- Lahden virkistysalueverkoston yleissuunnitelma 2020

## 4 ASEMAKAAVAN SUUNNITTELUN VAIHEET

### 4.1 Suunnittelun käynnistäminen ja sitä koskevat päätökset

#### 4.1.1 Aloite

Asemakaavan muutos on tullut vireille kaupungin aloitteesta.

#### 4.1.2 Pohjakartan tarkistaminen

Alueen pohjakartta on tarkistettu ennen kaavaehdotuksen laatimista. Pohjakartta täyttää maankäyttö- ja rakennuslain 54 §:ssä (jatkossa lakiin viitataan lyhenteellä MRL) annetut kaavoitusmittausvaatimukset.

## 4.2 Osallistuminen ja yhteistyö

### 4.2.1 Osalliset

MRL 62 §:n mukaan osallisia ovat alueen maanomistajat ja ne, joiden asumiseen, työntekoon tai muihin oloihin kaava saattaa huomattavasti vaikuttaa, sekä viranomaiset ja yhteisöt, joiden toimialaa suunnittelussa käsitellään.

Osallisia ovat:

- Alueen maanomistajat
- Muut vaikutusalueen kiinteistöjen omistajat, asukkaat ja yritykset
- Kaupungin palvelualueet
- Päijät-Hämeen liitto
- Hämeen ELY-keskus / ympäristö
- Uudenmaan ELY-keskus / liikenne
- Lahden kaupungin museo, Päijät-Hämeen vastuualue museo
- Erityistehtäviä hoitavat yhteisöt
- Muut yhdistykset ja yhteisöt, joiden toimialaa suunnittelussa käsitellään

### 4.2.2 Vireilletulo

Asemakaavatyön vireille tulosta on ilmoitettu MRL 63 §, 3 mom. mukaisesti 06.03.2024 julkaistussa Lahden kaupungin vuoden 2024 kaavoituskatsauksessa (kohde 47).

### 4.2.3 Osallistuminen ja vuorovaikutusmenettelyt

Kerro, miten osallistuminen järjestettiin ja miten osalliset esittivät mielipiteensä. Kerro kunnan sisäisestä asiantuntijayhteistyöstä.

Osallistumis- ja arviointisuunnitelma (OAS) laadittiin ja asetettiin nähtäville kaavamuutoshankkeen kotisivulle 16.10.2024. Luonnosvaiheen kuulemisesta tiedotettiin kuulutuksella 6.11.2024 Uusi Lahti -lehdessä. Luonnosvaiheen kuuleminen järjestettiin 7.11. -27.12.2024. Kaavatyöhön liittyvää aineistoa on ollut nähtävillä kaavahankkeen verkkosivulla.

### 4.2.4 Viranomaisyhteistyö

Osallistumis- ja arviointisuunnitelma on lähetetty Hämeen ELY-keskukseen tiedoksi 16.10.2024. Luonnosvaiheen kuuleminen järjestettiin 7.11. -27.12.2024. Sen yhteydessä viranomaisille toimitettiin osallistumis- ja arviointisuunnitelma ja kaavaluonnosvaihtoehdot ja pyydettiin niistä viranomaislausunnot.

## 4.3 Asemakaavan tavoitteet

### 4.3.1 Lähtökohta-aineiston antamat tavoitteet

Kaavamuutoksella valmistaudutaan siihen, että Uudenmaankadun tiealue siirretään valtiolta kaupungille. Taustalla on ELY-keskuksen tavoite siirtää paikallista liikennettä palvelevat tiet kuntien omistukseen ja ylläpidettäväksi.

## 4.4 Asemakaavaratkaisun valinta ja perusteet

Kaavamuutos on luonteeltaan tekninen, sillä siinä on tavoitteena muuttaa nykyinen tiealue katualueeksi sekä kaavoittaa asemakaavoittamattomat alueet katualueeksi. Eteläisen Kehätien eritasoristeys merkitään asemakaavakarttaan.

#### 4.4.1 Luonnoksesta saadut lausunnot ja mielipiteet ja niiden huomioon ottaminen

Tiivistelmät lausunnoista ja mielipiteistä ja niiden huomioon ottaminen (taulukoiden tai lomakkeella).

Lausunnon keskeinen sisältö	Kaavoittajan vastine
Lausunnon antaja NN pv.kk.20vv Lausunnon keskeinen sisältö tiivistettynä	Vastine
Lausunnon antaja NN pp.kk.20vv Tekstiä	Vastine
Lausunnon antaja NN pp.kk.20vv Tekstiä	Vastine

Mielipiteen keskeinen sisältö	Kaavoittajan vastine
Mielipide 1 pv.kk.20vv Mielipiteen keskeinen sisältö tiivistettynä	Vastine
Mielipide 2 pp.kk.20vv Tekstiä	Vastine
Mielipide 3 pp.kk.20vv Tekstiä	Vastine

#### 4.4.2 Ehdotuksesta saadut lausunnot ja muistutukset ja niiden huomioon ottaminen

Tiivistelmät lausunnoista ja muistutuksista ja niiden huomioon ottaminen (taulukoiden tai lomakkeella).

Lausunnon keskeinen sisältö	Kaavoittajan vastine
Lausunnon antaja pv.kk.20vv Lausunnon keskeinen sisältö tiivistettynä	Vastine
Lausunnon antaja pp.kk.20vv Tekstiä	Vastine
Lausunnon antaja NN pp.kk.20vv Tekstiä	Vastine

Mielipiteen keskeinen sisältö	Kaavoittajan vastine
-------------------------------	----------------------

<b>Muistutus 1 pv.kk.20vv</b> Mielipiteen keskeinen sisältö tiivistettynä (älä siis kopioi sanasta sanaan koko mielipidettä, koska se löytyy liitteistä).	Kirjoita tähän tiivis vastine mielipiteeseen ja miten siinä esiin nostetut asiat on huomioitu kaavassa tai miksi niillä ei ole ollut vaikutusta kaavaan.
<b>Muistutus 2 pp.kk.20vv</b> Tekstiä	Vastine
<b>Muistutus 3 pp.kk.20vv</b> Tekstiä	Vastine

#### 4.4.3 Suunnitelmiin nähtävillölon jälkeen tehdyt muutokset

Asemakaavan nähtävillä oloaikana tulleiden lausuntojen ja muistutusten johdosta kaavaan on tehty seuraavia muutoksia ja/tai korjauksia:

Selostus ja seurantalomake on korjattu tältä osin.

Muutosten jälkeen asemakaavatunnus on A-xxxxa.

#### 4.4.4 Suunnitteluvaiheiden käsittelyt ja päätökset

Kaavoitusta koskevat päätökset	Päivämäärä
Kaupunkiympäristölautakunta Asemakaavaehdotuksen ja asemakaavan muutosehdotuksen nähtäville asettaminen	xx.xx.20xx

## 5 ASEMAKAAVAN KUVAUS

### 5.1 Asemakaavan rakenne

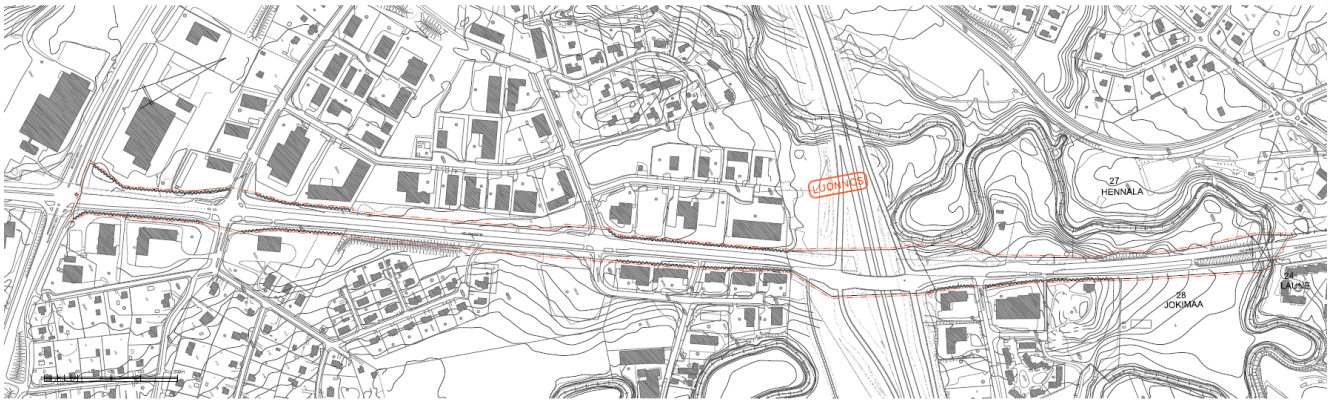
#### 5.1.1 Kokonaisrakenne

Asemakaavalla ja asemakaavan muutoksella muodostuu katualuetta, jolle on osoitettu Eteläisen Kehätien eritasoliittymän merkinnät. Katualueen varrelle on paikoin osoitettu liittymäkieltomääräyksiä.

#### 5.1.2 Mitoitus ja aluevaraukset

Asemakaavalla ja asemakaavan muutoksella muodostuu 7,8 ha katualuetta, katualueen pituus on noin 1,8 km.





Kuva x Ote asemakaavan muutoksen kaavakarttaehdotuksesta.

## 5.2 Ympäristön laatua koskevien tavoitteiden toteutuminen

Kaava ei ohjaa suoraan kaupunkikuvan edistämistä. Nykyisen maantien osoittaminen kaduksi mahdollistaa kuitenkin Uudenmaankadun katu ympäristön kehittämisen kaupunkikuvallisesti laadukkaaksi kaupungin Apoli -tavoitteiden, strategian 2024 kärkihankkeen 4. Hyvinvoiva Lahti toimenpiteen, katu- ja kaupunkivihreän huomioiminen suunnittelussa ja infran rakentamisessa sekä kaupunkipuulinjauksen mukaisesti.

Alueella olevien arvojen ottaminen huomioon katusuunnittelussa on tärkeää.

Kaava edistää vuoden 2024 kärkihanketta 4. Hyvinvoiva Lahti huomioimalla laajemmin katu- ja kaupunkivihreä suunnittelussa ja infran rakentamisessa.

Katualueen hulevedet ohjataan pääosin reuna-oihin ja -painanteisiin. Kuivatuksen toimivuuden varmistamiseksi kadun reuna-alueiden ojaston kaventamista tai kunnossapitoa hankaloittavia toimenpiteitä kuten istutuksia yms. ei tule tehdä.

## 5.3 Valtakunnallisten alueidenkäyttötavoitteiden, maakuntakaavan ja yleiskaavan sisältövaatimusten toteutuminen

Lahden oikeusvaikutteista yleiskaavaa 2025 laadittaessa on otettu huomioon MRL 39 §:n mukaiset yleiskaavan sisältövaatimukset, ja asemakaava ja asemakaavan muutos on yleiskaavan mukainen. Asemakaava ja asemakaavan muutos on Päijät-Hämeen maakuntakaavan 2014 mukainen.

## 5.4 Kaavan vaikutukset

Kaavamuutoksella ei ole merkittäviä kaupunkikuvallisia vaikutuksia. Kaavamuutoksella valtion ylläpitämästä tiealueesta kaupungin ylläpitämäksi katualueeksi on taloudellisia vaikutuksia kuntatalouteen lisäämällä kaupungille peruskorjaus-, rakentamis-, hoito- ja ylläpitokustannuksia. Katualueen hoito-, ylläpito- peruskorjausvastuu on siirtynyt jo valtiolta kaupungille samoin mahdollisten alueella olevien melusuojarakenteiden ylläpito.

Helsingintien hallinnollinen muutos tiestä kaduksi ei vaikuta suoraan liikennemääriin, mutta se voi mahdollistaa joustavammin muutoksia esim. tonttiliittymiin, pyöräilyn ja jalkakäytävien kehittämiseen sekä viherympäristön laadun parantamiseen.

Asemakaavan muutoksella osoitettava katualue otetaan kadunpitopäätöksellä kaupungin kaduksi.

### 5.5 Ympäristön häiriötekijät

Kaavamutoksella ei vaikuteta suoraan Uudenmaankadun liikennemääriin eikä siten myöskään liikenteen aiheuttamaan meluun.

### 5.6 Kaavamerkinnot ja -määräykset

Kaavamääräykset ovat kaavakartan liitteenä.

### 5.7 Nimistö

Alueelle ei tule uutta nimistöä.

## 6 ASEMAKAAVAN TOTEUTUS

### 6.1 Toteuttaminen ja ajoitus

Asemakaavan saatua lainvoiman voidaan katualueet ottaa kaupungin vastuulle kadunpitopäätöksellä.

## 7 KAAVAN LAATIJA

Lahdessa xx.xx.2024

Kaavoitusarkkitehti Marja Mustakallio

## 8 SEURANTALOMAKE