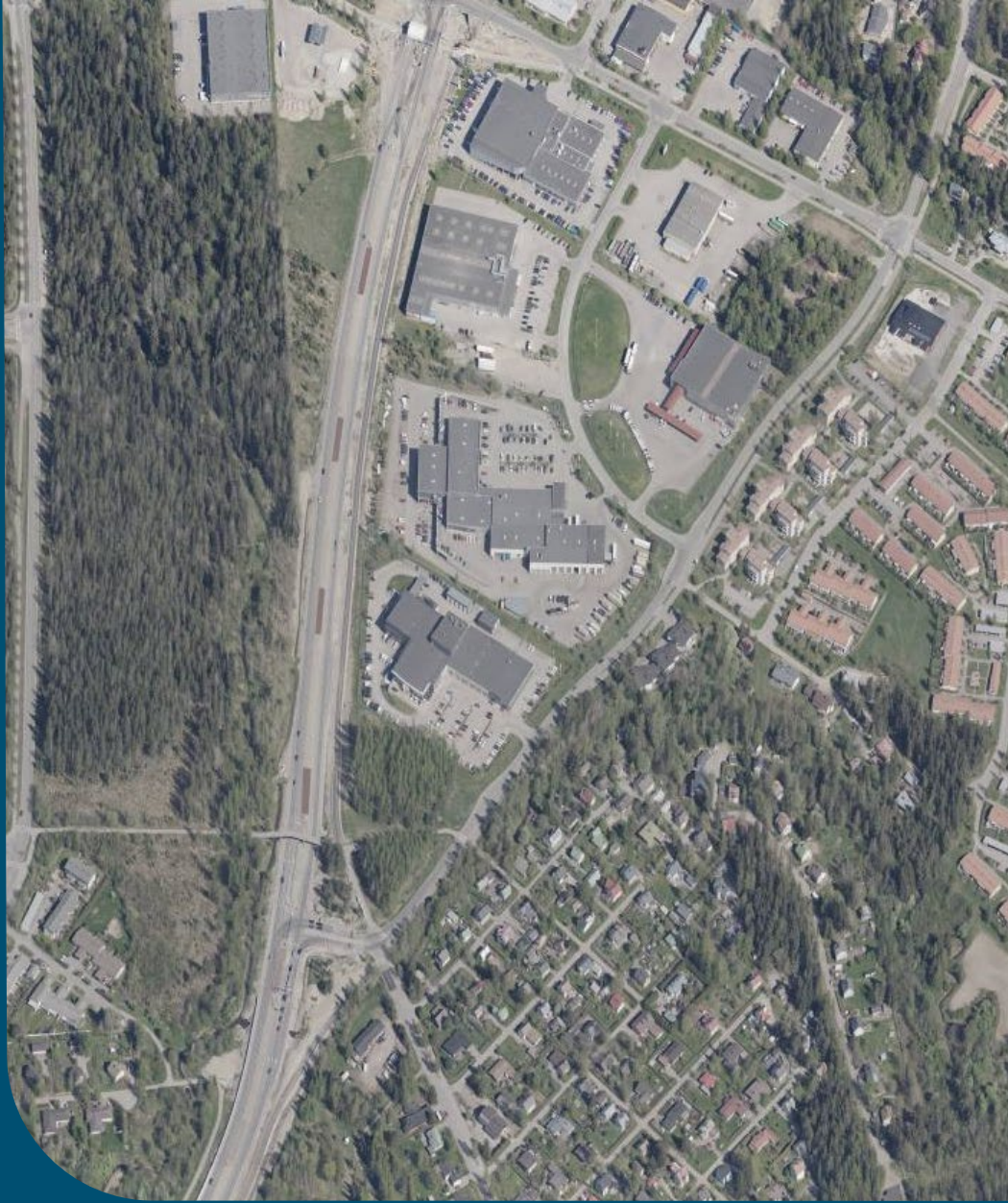


Lahti



Asemakaavan selostus

Asemakaavatunnus A-2937

Asemakaavan muutos

Uudenmaakatu kaduksi, Laune, Nikkilä, Renkomäki

28.10.2024, päivitetty XX.XX.202X

LUONNOS

1	PERUS- JA TUNNISTETIEDOT	2
1.1	Tunnistetiedot	2
1.2	Kaava-alueen sijainti	2
1.3	Kaavan tarkoitus	3
1.4	Asemakaavaan liittyvät asiakirjat	3
2	TIIVISTELMÄ	4
2.1	Kaavaprosessin vaiheet	4
2.2	Asemakaava	4
3	LÄHTÖKOHDAT	4
3.1	Selvitys suunnittelualueen oloista	4
3.2	Suunnittelutilanne	10
4	ASEMAKAAVAN SUUNNITTELUN VAIHEET	13
4.1	Suunnittelun käynnistäminen ja sitä koskevat päätökset	13
4.2	Osallistuminen ja yhteistyö	13
4.3	Asemakaavan tavoitteet	14
4.4	Asemakaavaratkaisun valinta ja perusteet	14
5	ASEMAKAAVAN KUVAUS	16
5.1	Asemakaavan rakenne	16
5.2	Ympäristön laatua koskevien tavoitteiden toteutuminen	16
5.3	Valtakunnallisten alueidenkäyttötavoitteiden, maakuntakaavan ja yleiskaavan sisältövaatimusten toteutuminen	17
5.4	Kaavan vaikutukset	17
5.5	Ympäristön häiriötekijät	17
5.6	Kaavamerkinnot ja -määräykset	17
5.7	Nimistö	17
6	ASEMAKAAVAN TOTEUTUS	17
6.1	Toteuttaminen ja ajoitus	17
7	KAAVAN LAATIJA	18
8	SEURANTALOMAKE	18

Asemakaavan muutoksen selostus, joka koskee xx. päivänäkuuta 20xx päivättyä asemakaavakarttaa nro A-2937 (Uudenmaankadun tiealue kaduksi)

Kuva 1 Kaavakohteen sijainti opaskartalla.

1 PERUS- JA TUNNISTETIEDOT

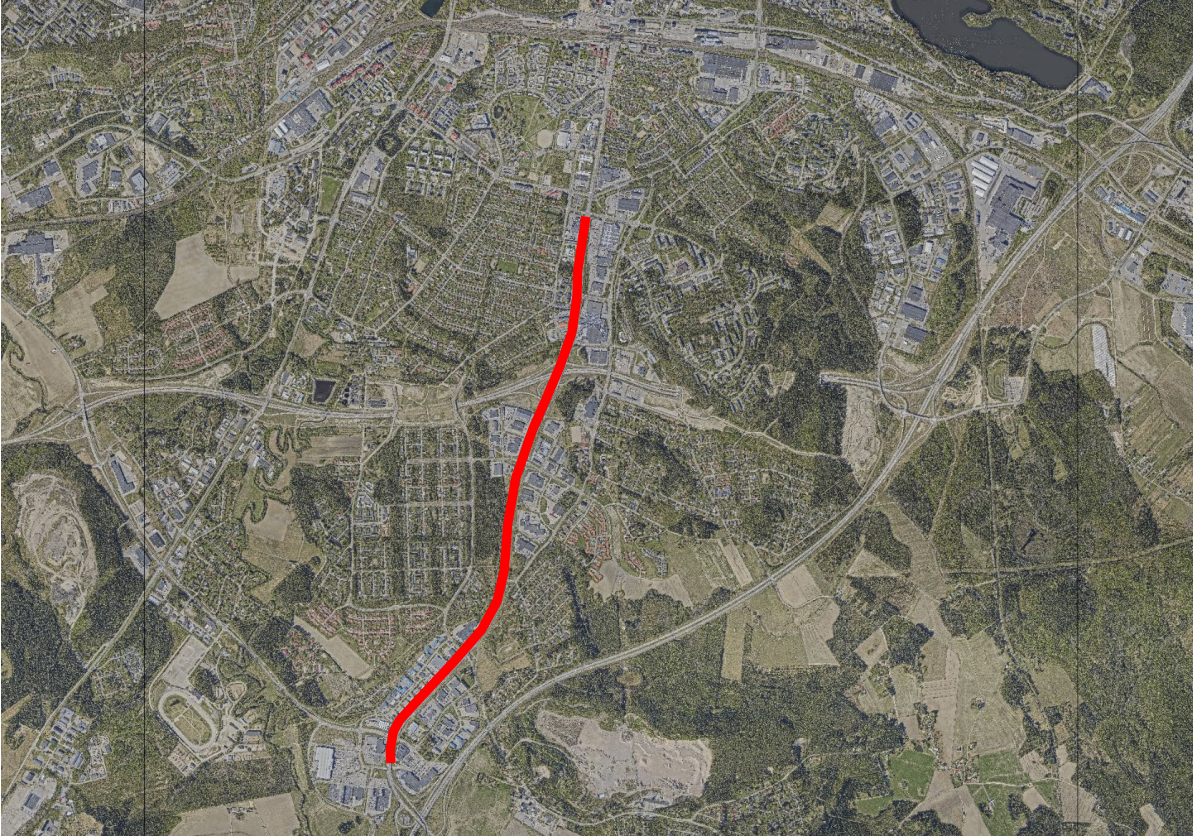
1.1 Tunnistetiedot

Asemakaavan muutos koskee:

Asemakaavan muutoksella muodostuvat:

1.2 Kaava-alueen sijainti

Kaavoitettava alue sijaitsee Launeen, Nikkilän ja Renkomäen kaupunginosissa ja käsittää Uudenmaankadun alueen välillä Pohjoinen Liipolankatu - Hankaankatu. Suunnittelualueen pinta-ala on 23,8 ha ja pituus on noin 3,8 km.



Kuva 2 Ortoilmakuva vuodelta 2022. Suunnittelualue on korostettu punaisella värillä.

1.3 Kaavan tarkoitus

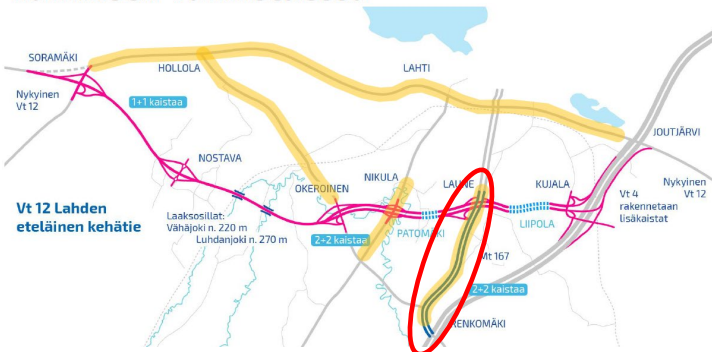
Kaavamuutos laaditaan Uudenmaankadun teialueen (Mt 167) muuttamiseksi katualueeksi. Katuympäristön kunnossapito on siirtynyt jo Eteläisen Kehätien valmistumisen jälkeen valtiolta Lahden kaupungin kunnossapitoon.

1.4 Asemakaavaan liittyvät asiakirjat

A-2937 Kaavaehdotuskartta/luonnos
A-2937 Kaavaselostus ja seurantalomake
A-2937 Osallistumis- ja arviointisuunnitelma (OAS)

Muut suunnitelmat

Nykyisiä maanteitä siirtyä kunnille hankkeen valmistuessa



Vt 12 Lahden Eteläinen Kehätie, hallinnollisten järjestelyjen yleiskartta

2 TIIVISTELMÄ

2.1 Kaavaprosessin vaiheet

Asemakaavan muutos on laadittu kaupungin aloitteesta.

Kaavatyön vaihe	Päivämäärä
Vireilletulo	06.03.2024
Osallistumis- ja arviointisuunnitelma	16.10.2024
Luonnosvaiheen kuuleminen	7.11. - 27.11.2024
Ehdotusvaiheen nähtävillä olo	xx.xx. - xx.xx2025

2.2 Asemakaava

Kaavatyössä muutetaan Uudenmaankadun tiealue katualueeksi.

3 LÄHTÖKOHDAT

3.1 Selvitys suunnittelualueen oloista

3.1.1 Yleiskuvaus

Suunnittelualue käsittää Uudenmaankadun alueen välillä Pohjoinen Liipolankatu - Hankaankatu. Kaavamuutoksen osuuden pituus on noin 3,8 km.



Kuva 3 Kuva Orimattilankadun ja Uudenmaankadun risteyksestä pohjoiseen.

3.1.2 Luonnonympäristö

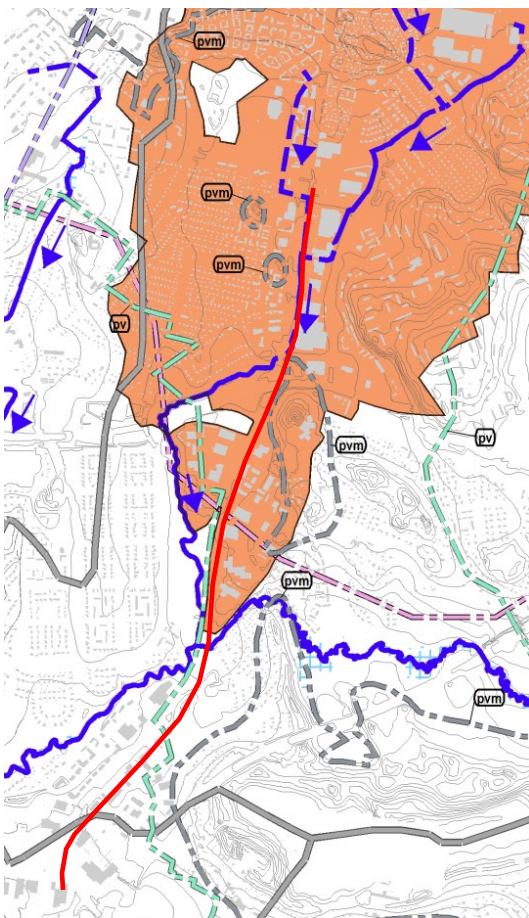
Maisema

Alue sijoittuu Lahden maisemarakenteessa Salpausselän eteläpuolelle Porvoonjoen laakson maisematyyppin alueelle. Porvoonjoen laaja savi- ja hietalaakso laskeutuu loivasti Salpausselän rinteeltä etelään. Alueella on pieniä yksittäisiä kalliomäkiä, jotka nousevat ympäristöään korkeammalle. Työpaikka-alueet ja kaupalliset palvelut kuten tilaa vaativat kaupalliset palvelut sijoittuvat Uudenmaankadun pääliikenneväylän varteen. Viimeaikaisin suuri muutos maisemakuvassa on ollut Eteläisen Kehätien rakentaminen. Lisäksi Uudenmaankadun nelikaistaistamisen myötä alueella on tehty uutta viherrakentamista.

Luonnonolot

Alueen kallioperä on graniittia. Maaperä on savea ja aivan kaava-alueen pohjoisreunalla kartoittamatonta (GTK), savea tai hiesusavea (MTT). Tien alittaa Paskurinoja, joka on luokiteltu tien länsipuolella luontotyyppi-arvoiltaan luokkaan 3, eli monimuotoisuutta turvaavaksi kohteeksi. Hieman Paskurinojaa etelämpänä tien alittaa myös Vartio-oja, joka on luokiteltu luontotyyppi-arvoiltaan erityisen tärkeäksi kohteeksi. Uudenmaankadun nelikaistaistamisen yhteydessä Vartio-ojan kohdalle rakennettiin myös pieneläimille tien alitusyhteys. Paskurinojan varressa on myös Liito-oravalle soveliasta aluetta sekä liito-oravahavaintoja noin kymmenen vuoden takaa. Mahdollinen ylityspaikka liito-oravalle on Uudenmaankadun ja Ajokadun risteuksen eteläpuolella, johon on myös merkitty ekologisen verkoston paikallinen yhteys.

Pohjavesi, vesistöt, vesitalous



Tiealue (punainen viiva) on pohjavesialueella välillä Pohjoinen Liipolankatu – Luhdantaustankatu (vihreä pistekatkoviiva).

Merkittävä hulevesien purku-uoma (sininen viiva).

Tiealueen pohjoisosa on hulevesien hallinnan kehittämisaletta (oranssi alue).

Tiealueen pohjoisosa sijoittuu tärkeälle ekosysteemien tuotantopalvelualueelle (pinkki pistekatkoviiva).

Lahti kuuluu korkean radonpitoisuuden alueeseen, minkä vuoksi radonsuojaus tulee ottaa kaikessa rakentamisessa huomioon rakennusjärjestyksen ohjeen mukaisesti.

Luonnonsuojelu

Ei ole

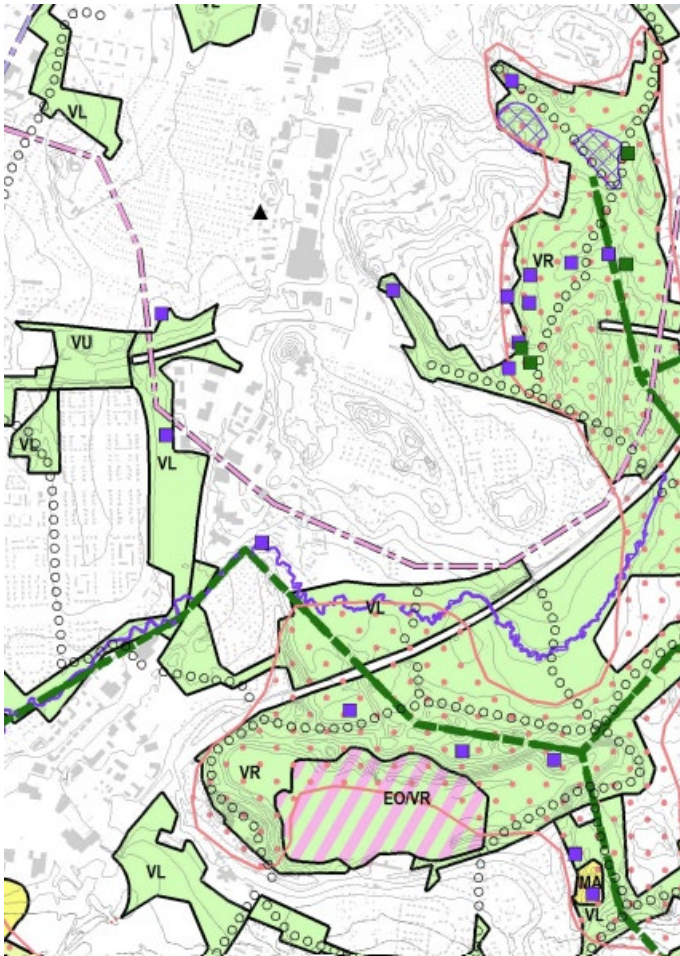
3.1.3 Rakennettu ympäristö

Yhdyskuntarakenne

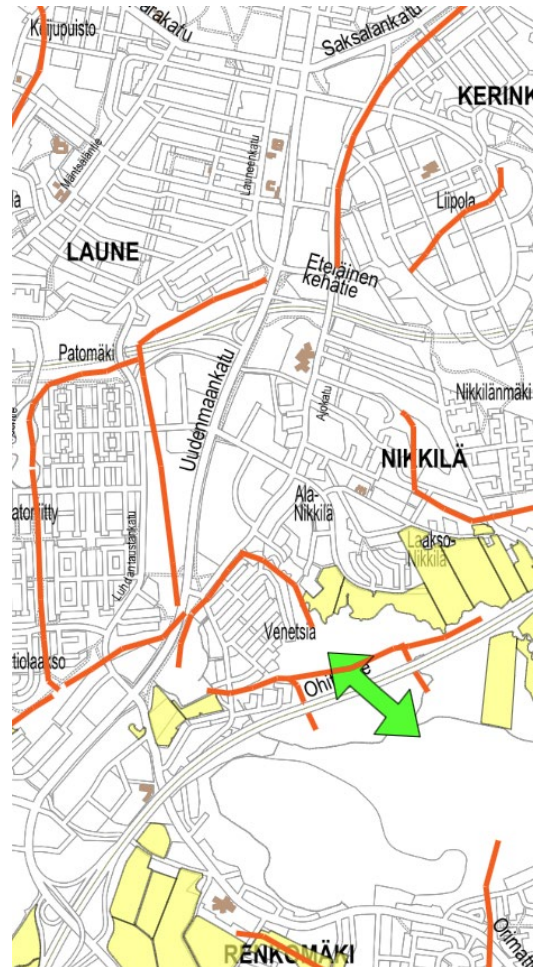
Uudenmaankadun varsi on pääosin tilaa vaativan kaupallisten palvelujen aluetta. Eteläisen Kehätien eritasoristeyksen pohjoispuolella on alueellinen palvelukeskittymä.

Virkistys

Uudenmaankadun tiealue rajautuu Patomäen kohdalla virkistysalueeseen, jossa kulkee myös Paskurinoja. Venetsian kohdalla tiealueen alittaa Vartio-oja.



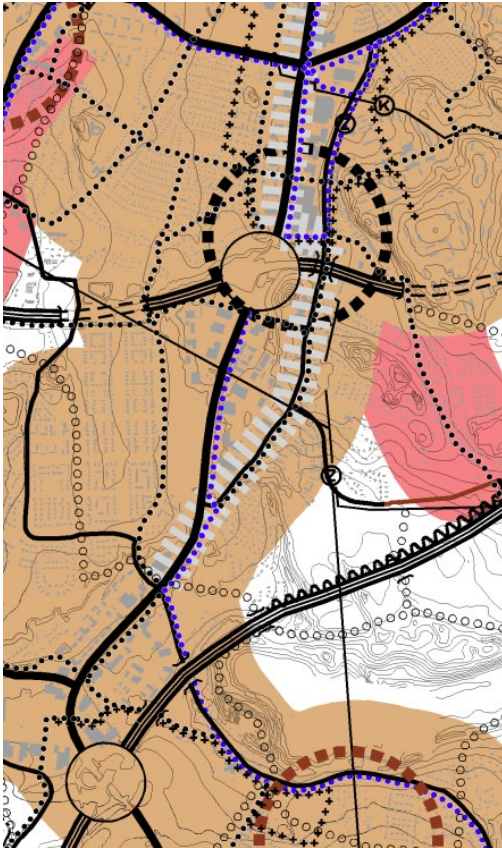
Kuva x Yleiskaavaehdotus (Y205) viherrakenne



Kuva x Ekologiset verkostot

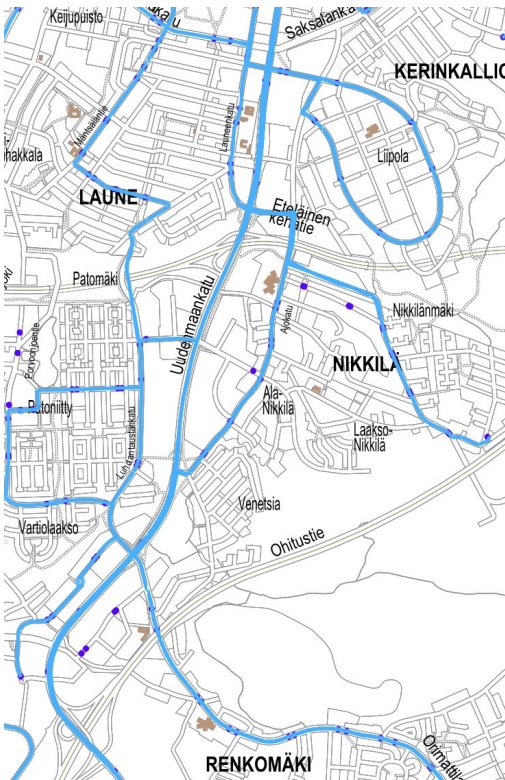
- Maakunnallinen yhteys
- Paikallinen yhteys
- ↔ Viheryhteystarve

Liikenne teksti täydentyy

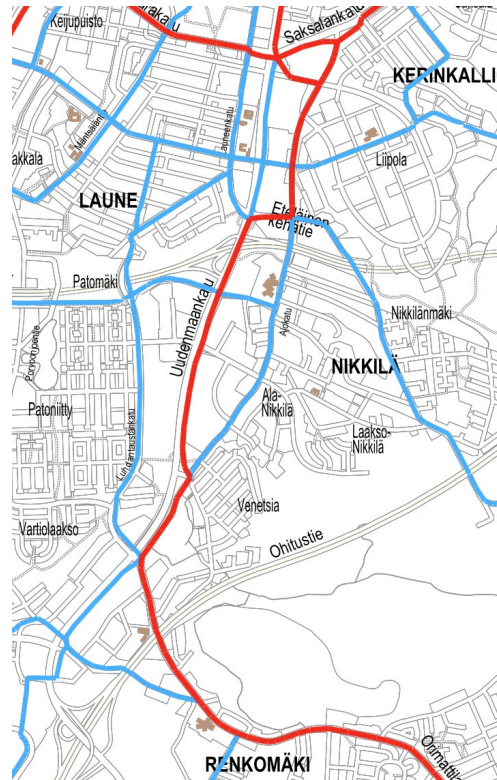


Uudenmaankatu on pääosin nelikaistainen, jossa on keskiviherkaista. Risteyksissä on kääntymiskaistoja. Uudenmaankatu ylittää Eteläisen Kehätien eritasoristeyksenä. Uudenmaankadun nopeusrajoitus on xxx Uudenmaankatu on merkittävä joukkoliikennekatu. Suunnittelualueella on neljä pysäkkiparia. Alueella on yhdeksän valo-ohjattua risteystä. Pyörätiet ja jalkakäytävät kulkevat pääsääntöisesti Uudenmaankadun viereisillä sivukaduilla. Kävelyn ja pyöräilyn alikulut ovat Pohjoisen Liipolankadun, Apilakadun, Tasangonpolun, Aukeankadun, Luhdantaustankadun, Simolanraitin ja Hankaankadun risteysten paikkeilla. Kävelyn ja pyöräilyn ylikulku on Venetsianraitin kohdalla. Tievalueen molemmin puolin on puurivi-istutuksia välillä Pohjoinen Liipolankatu – Apilakatu. Eteläisen Kehätien eteläpuolella kulkee poikittain 110 kV sähkölinja.

Kuva x Yleiskaavaehdotus (Y205) Kestävä liikkuminen

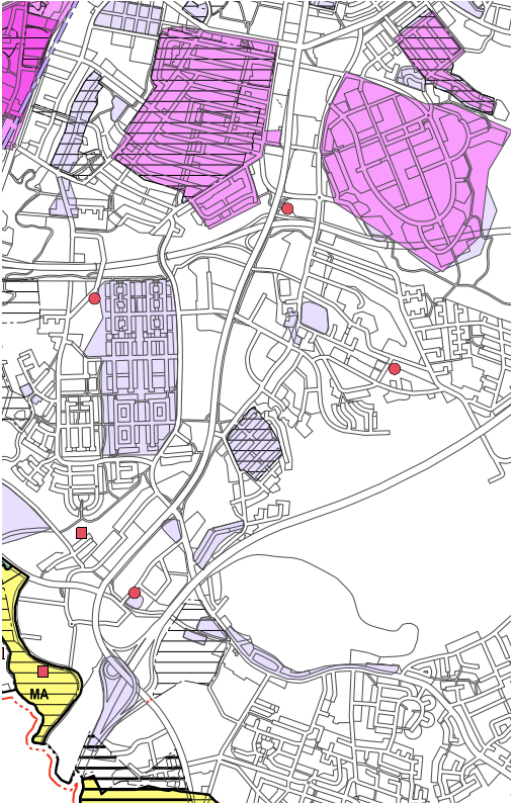


Kuva x Joukkoliikennereitit



Kuva x Pyöräilyn tavoitteellinen pääreitti (punainen), alureitti (sininen)

Rakennettu kulttuuriympäristö



Kadulta avautuu näkymiä Lahden ikonisiin maamerkkeihin.

Kuva x Alueen kulttuurihistoriallisia arvoja kuvaava kartta. Sininen ja ruudullinen aluerajaus kuvaa paikallisesti arvokkaaksi luokiteltuja rakennetun ympäristön kohteita. Keltainen kuvaa muinaismuistokohdetta.

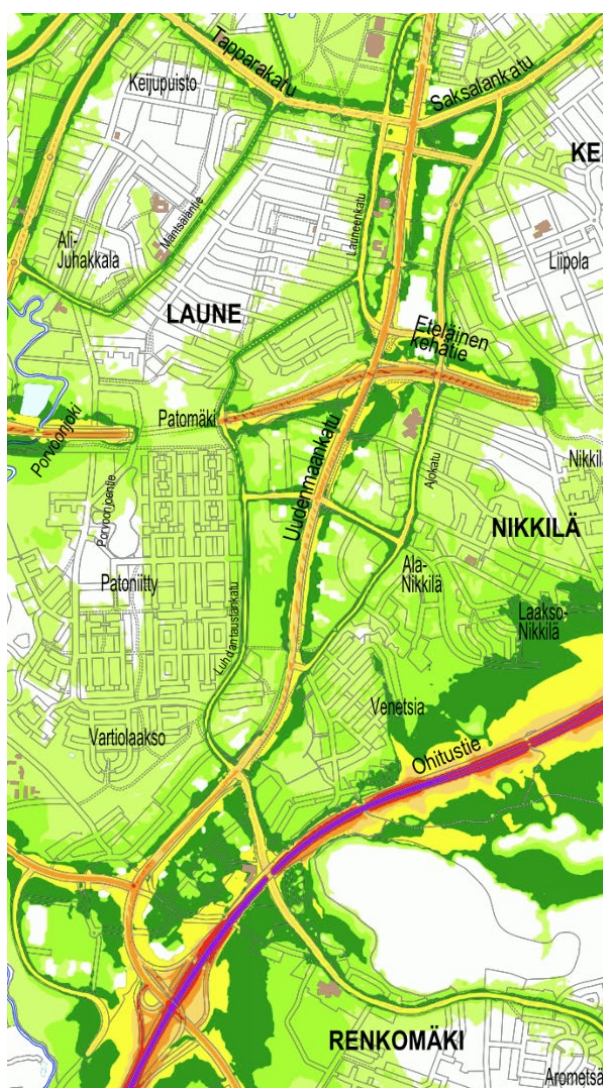
Tekninen huolto

Suunnittelualueella kunnallisteknisiä verkostoja.

Erityistoiminnot

Eteläisen Kehätien eteläpuolella kulkee poikittain 110 kV sähkölinja.

Ympäristönsuojelu ja ympäristöhäiriöt



Kuva x EU meluselvitys 2022

<ul style="list-style-type: none"> < 40 40 - 45 45 - 50 50 - 55 55 - 60 60 - 65 65 - 70 70 - 75 > 75 	<p>Lahten 2022 EU:n ympäristömeludirektiivin mukainen meluselvitys Yhteismelu, kansalliset tunnusluvut Laskentakorkeus 2 metriä maanpinnasta</p> <p>Uudenmaankadun teialueella melutaso on päivällä pääosin 70-75 dB, osin yli 75 dB. Uudenmaankadun teialueella melutaso on yöllä pääosin 60-70 dB, osin yli 75 dB.</p>
---	--

3.1.4 Maanomistus

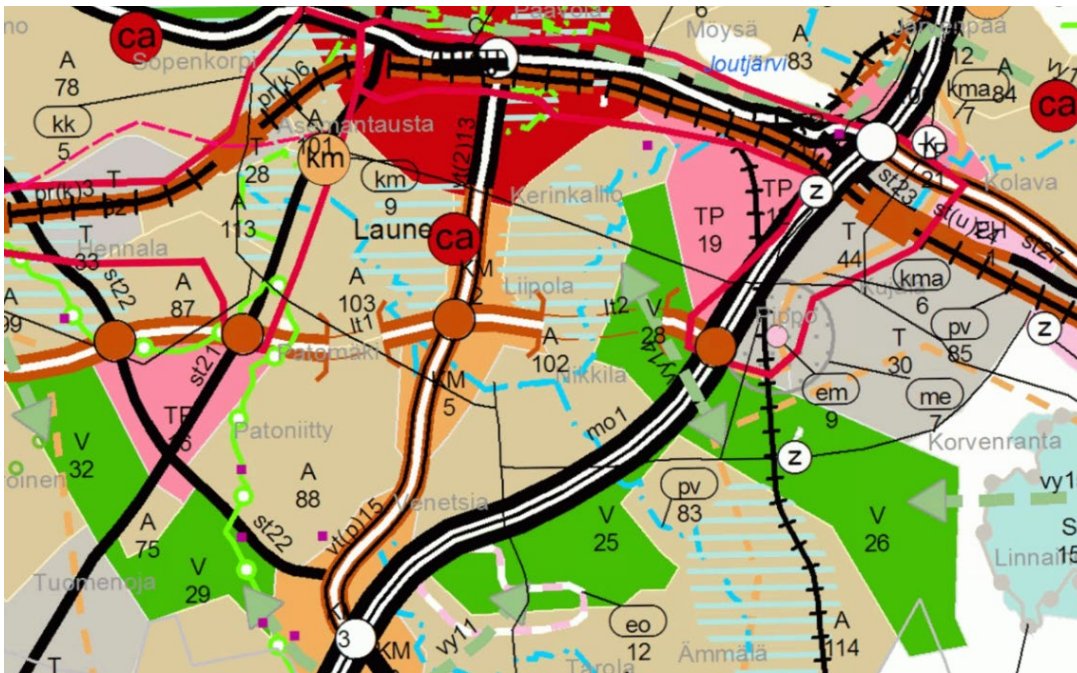
Alue on pääosin valtion, seurakunnan tai yksityisessä omistuksessa.

3.2 Suunnittelutilanne

3.2.1 Kaava-aluetta koskevat suunnitelmat ja päätökset

Maakuntakaava

Päijät-Hämeen maakuntakaava 2014 on tullut voimaan maankäyttö ja rakennusasetuksen 93 § mukaisten kuulutusten myötä 14.5.2019.



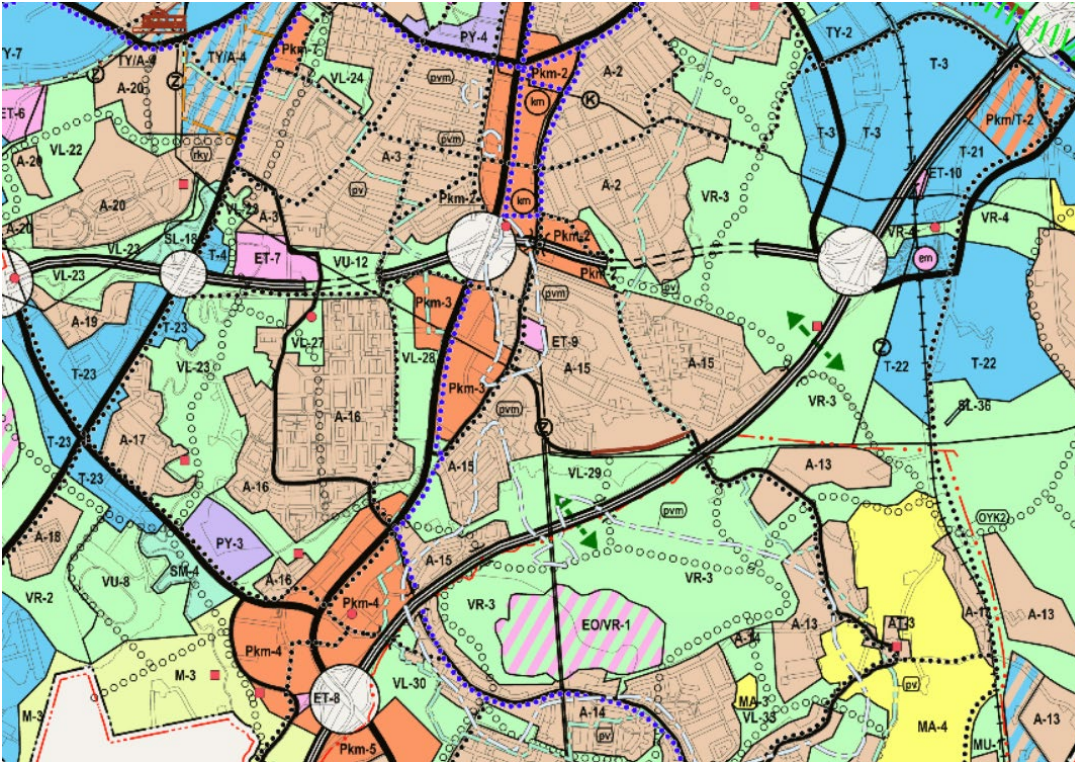
Maakuntakaavassa alue on merkitty merkittävästi parannettavaksi kaksiajorataiseksi päätielle tai kaduksi (vt(p)15), jossa on Eteläisen Kehätien eritasoristeys. Tiealueen varsi on pääosin vähittäiskaupan suuryksiköiden aluetta (KM). Alueella on keskustatoimintojen alakeskus (ca). Alue on osin pääosin pohjavesialueella (pv).

Yleiskaava

Lahden yleiskaava 2030 Y-203 (kv 25.1.2021 § 14) sai lainvoiman 2.12.2022. Yleiskaavassa suunnittelualue on merkitty seututielle tai pääkaduksi.

Uudenmaankadun varsi on pääosin kaupallisten palvelujen aluetta. Itäpuolelle on merkitty pyöräilyn tavoitteellinen pääreitti, joka muuttuu etelässä tavoitteelliseksi alueraitiksi. Tiealueen poikki on merkitty tavoitteellinen ulkoilureitistön pääväylä Launeelta Renkomäkeen. Itä-länsisuuntaiset pyöräilyn alueelliset tavoitereitit risteävät useammasta kohtaa.

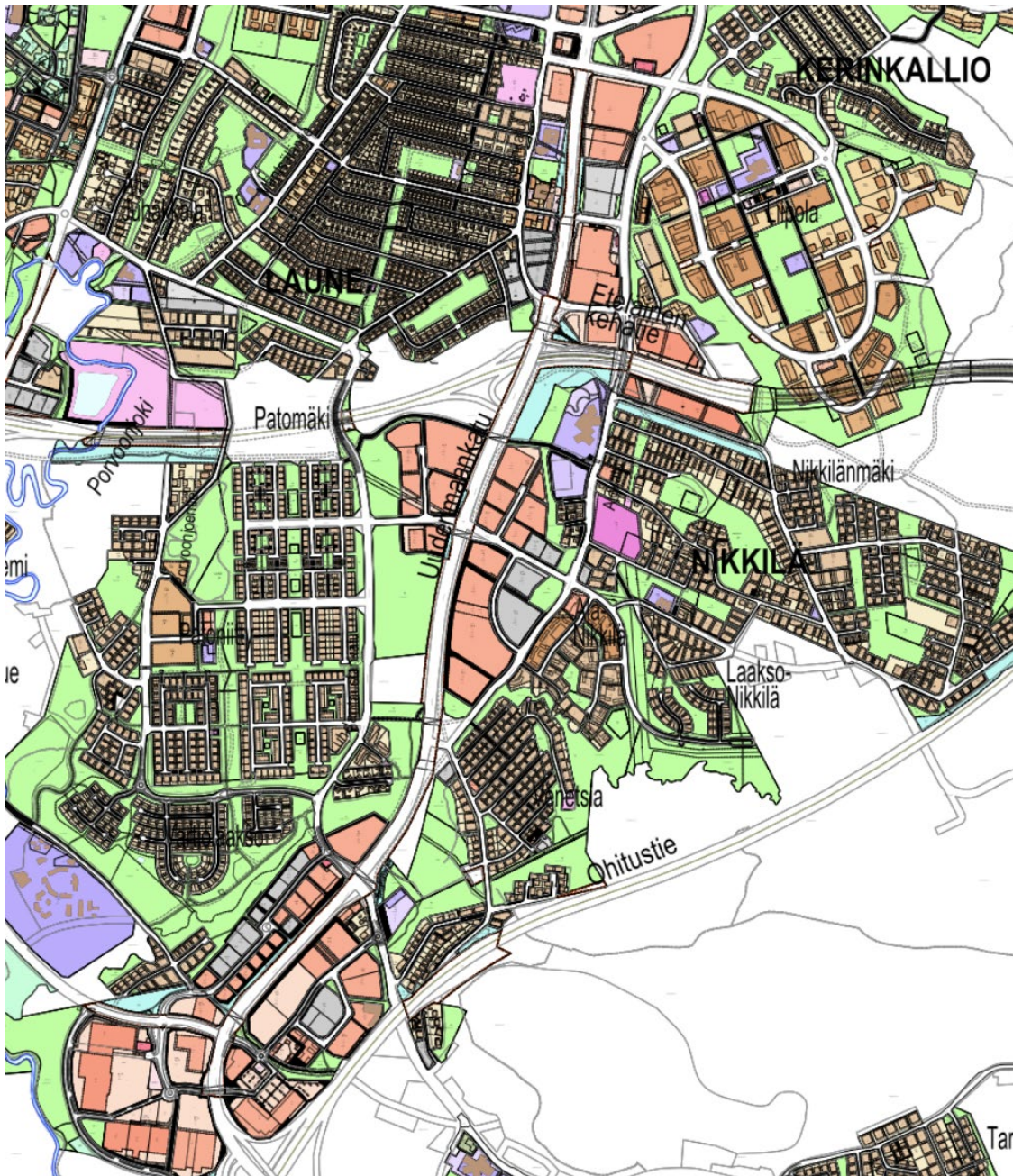
Yleiskaavaehdotuksessa 2035 (Y-205) alueen maankäytössä ei ole muutoksia, mutta Eteläisen Kehätien eritasoliittymän kohdalle on merkitty aluekeskus. Uudenmaankatu on merkitty osittain keskeiseksi joukkoliikennekäytäväksi.



Asemakaava

Voimassa olevassa asemakaavassa alue on tiealuetta.

Alueella on voimassa asemakaavat A-283 (28.1.1985), 43381/A (23.10.1975), A-2712 (11.12.2017), A-2555 (16.12.2013), A-1934 (19.6.2000), A-2519 (10.2.2014).



Kuva x ote ajantasa-asemakaavasta.

Rakennusjärjestys

Rakennusjärjestys Lahti, Nastola, Kärkölä on tullut Nastolan osalta voimaan 1.4.2013 ja Lahden ja Kärkölän osalta voimaan 1.5.2013.

Muut aluetta koskevat päätökset, suunnitelmat tai ohjelmat

Valtatien 12 Lahden eteläisen kehätien tiesuunnitelman hyväksymispäätöksen (annettu 3.6.2016) mukaan valtatie parantamistoimien valmistumisesta seuraa maanteiden hallinnollisia muutoksia ja valtion maanteitä muutetaan kaupungin kaduiksi. Lisäksi Lahden kaupungille on osoitettu vastuu näiden kohteiden ylläpidosta ja velvoite asemakaavoittaa päätöksessä mainitut maantiet kaduiksi ja tehdä näistä kadunpitopäätös.

Uudenmaankadun (aiemmin maantie 167) osalta hyväksymispäätökseen on kirjattu, että se lakkaa maantienä parantamistoimenpiteiden jälkeen siihen kuuluvine jalkakäytävineen ja pyöräteineen Renkomäen ja Apilakadun liittymän välillä ja muuttuu Lahden kaupungin omistamaksi yksityistieksi sekä myöhemmin asemakaavoituksen myötä kaduksi. Kunnossapitovastuu on jo siirtynyt Lahden kaupungille ja tällä asemakaavalla maantiealue muutetaan katualueeksi.

Kaupungin strategia

Kaavatyöllä ei ole kytköstä Lahden kaupunkistrategian (KV 14.3.2022 § 35).

Kaava edistää vuoden 2024 kärkihanketta 4. Hyvinvoiva Lahti huomioimalla laajemmin katu- ja kaupunkivihreä suunnittelussa ja infran rakentamisessa.

Kaavamuuotos mahdollistaa kadunpitosopimuksen tekemisen jälkeen katu- ja kaupunkivihreän kehittämisen.

Apoli

Lahden arkkitehtuuripoliittisen ohjelman 2022 (KV 5.9.2022 § 86) mukaisesti kaava mahdollistaa kaupungin pääliikenneväylän ympäristön kohentamisen.

3.2.2 Selvitykset

Kaavatyön yhteydessä ei ole tarpeen laatia selvityksiä. Lähtökohtana ovat Päijät-Hämeen maakuntakaavan ja Lahden yleiskaavatyön yhteydessä tehdyt perusselvitykset.

Työssä on hyödynnetty seuraavia selvityksiä:

- Lahden kulttuurimaisemat – selvitys paikallisesti arvokkaista kulttuurimaisemista 2023
- Rakennetun kulttuuriympäristön päivitysinventointi 2024
- Lahden ekologinen verkosto 2019
- Lahden virkistysalueverkoston yleissuunnitelma 2020

4 ASEMAKAAVAN SUUNNITTELUN VAIHEET

4.1 Suunnittelun käynnistäminen ja sitä koskevat päätökset

4.1.1 Aloite

Asemakaavan muutos on tullut vireille kaupungin aloitteesta.

4.1.2 Pohjakartan tarkistaminen

Alueen pohjakartta on tarkistettu ennen kaavaehdotuksen laatimista. Pohjakartta täyttää maankäyttö- ja rakennuslain 54 §:ssä (jatkossa lakiin viitataan lyhenteellä MRL) annetut kaavoitusmittausvaatimukset.

4.2 Osallistuminen ja yhteistyö

4.2.1 Osalliset

MRL 62 §:n mukaan osallisia ovat alueen maanomistajat ja ne, joiden asumiseen, työntekoon tai muihin oloihin kaava saattaa huomattavasti vaikuttaa, sekä viranomaiset ja yhteisöt, joiden toimialaa suunnittelussa käsitellään.

Osallisia ovat:

- Alueen maanomistajat
- Muut vaikutusalueen kiinteistöjen omistajat, asukkaat ja yritykset

- Kaupungin palvelualueet
- Päijät-Hämeen liitto
- Hämeen ELY-keskus / ympäristö
- Uudenmaan ELY-keskus / liikenne
- Lahden kaupunginmuseo, Päijät-Hämeen vastuualue museo
- Erityistehtäviä hoitavat yhteisöt
- Muut yhdistykset ja yhteisöt, joiden toimialaa suunnittelussa käsitellään

4.2.2 Vireilletulo

Asemakaavatyön vireille tulosta on ilmoitettu MRL 63 §, 3 mom. mukaisesti 6.3.2024 julkaistussa Lahden kaupungin vuoden 2024 kaavoituskatsauksessa (kohde 56).

4.2.3 Osallistuminen ja vuorovaikutusmenettelyt

Osallistumis- ja arviointisuunnitelma (OAS) laadittiin ja asetettiin nähtäville kaavamuutoshankkeen kotisivulle 16.10.2024. Luonnosvaiheen kuulemisesta tiedotettiin kuulutuksella 6.11.2024 Uusi Lahti -lehdessä. Luonnosvaiheen kuuleminen järjestettiin 7.11. – 27.11.2024. Kaavatyöhön liittyvää aineistoa on ollut nähtävillä kaavahankkeen verkkosivulla.

4.2.4 Viranomaisyhteistyö

Osallistumis- ja arviointisuunnitelma on lähetetty Hämeen ELY-keskukseen tiedoksi 16.10.2024. Luonnosvaiheen kuuleminen järjestettiin 7.11. – 27.11.2024. Sen yhteydessä viranomaisille toimitettiin osallistumis- ja arviointisuunnitelma ja kaavaluonnosvaihtoehdot ja pyydettiin niistä viranomaislausunnot.

4.3 Asemakaavan tavoitteet

4.3.1 Lähtökohta-aineiston antamat tavoitteet

Kaavamuutoksella valmistaudutaan siihen, että Uudenmaankadun tiealue siirretään valtiolta kaupungille. Taustalla on ELY-keskuksen tavoite siirtää paikallista liikennettä palvelevat tiet kuntien omistukseen ja ylläpidettäväksi.

4.4 Asemakaavaratkaisun valinta ja perusteet

Kaavamuutos on luonteeltaan tekninen, sillä siinä on tavoitteena muuttaa nykyinen tiealue katualueeksi. Kaavamuutoksessa tarkistetaan mm. ali- ja ylikulkujen paikat sekä Eteläisen Kehätien eritasoristeys asemakaavakarttaan.

4.4.1 Luonnoksesta saadut lausunnot ja mielipiteet ja niiden huomioon ottaminen

Tiivistelmät lausunnoista ja mielipiteistä ja niiden huomioon ottaminen (taulukoiden tai lomakkeella).

Lausunnon keskeinen sisältö	Kaavoittajan vastine
ELY-keskus pv.kk.20vv Lausunnon keskeinen sisältö tiivistettynä	Vastine.
Lausunnon antaja NN pp.kk.20vv Tekstiä	Vastine

Lausunnon antaja NN pp.kk.20vv Tekstiä	Vastine
---	---------

Mielipiteen keskeinen sisältö	Kaavoittajan vastine
Mielipide 1 pv.kk.20vv Mielipiteen keskeinen sisältö tiivistettynä	Vastine.
Mielipide 2 pp.kk.20vv Tekstiä	Vastine
Mielipide 3 pp.kk.20vv Tekstiä	Vastine

4.4.2 Ehdotuksesta saadut lausunnot ja muistutukset ja niiden huomioon ottaminen

Tiivistelmät lausunnoista ja muistutuksista ja niiden huomioon ottaminen (taulukoiden tai lomakkeella).

Lausunnon keskeinen sisältö	Kaavoittajan vastine
Lausunnon antaja pv.kk.20vv Lausunnon keskeinen sisältö tiivistettynä	Vastine
Lausunnon antaja pp.kk.20vv Tekstiä	Vastine
Lausunnon antaja NN pp.kk.20vv Tekstiä	Vastine

Mielipiteen keskeinen sisältö	Kaavoittajan vastine
Muistutus 1 pv.kk.20vv Mielipiteen keskeinen sisältö tiivistettynä	Vastine
Muistutus 2 pp.kk.20vv Tekstiä	Vastine
Muistutus 3 pp.kk.20vv Tekstiä	Vastine

4.4.3 Suunnitelmiin nähtävillöolon jälkeen tehdyt muutokset

Asemakaavan nähtävillä oloaikana tulleiden lausuntojen ja muistutusten perusteella kaavaan on tehty seuraavia muutoksia ja/tai korjauksia:

Selostus ja seurantalomake on korjattu tältä osin.

Muutosten jälkeen asemakaavatunnus on A-xxxxa.

4.4.4 Suunnitteluvaiheiden käsittelyt ja päätökset

Kaavoitusta koskevat päätökset	Päivämäärä
Kaupunkiympäristölautakunta Asemakaavan muutosehdotuksen nähtävillä asettaminen	xx.xx.20xx

5 ASEMAKAAVAN KUVAUS

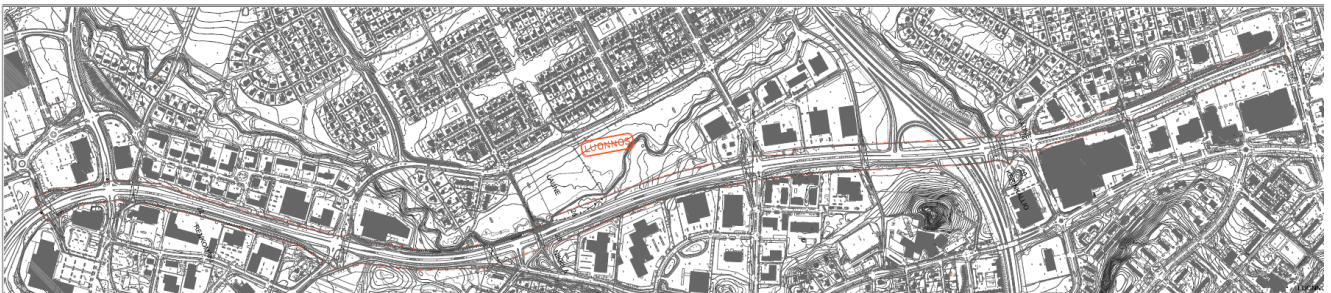
5.1 Asemakaavan rakenne

5.1.1 Kokonaisrakenne

Asemakaavan muutoksella muodostuu katualuetta, jolle on osoitettu kadun tai liikennealueen ylittävä tai alittava jalankululle ja pyöräilylle varattu alue (y(pp) (a/pp) sekä Eteläisen Kehätien eritasoliittymän merkinnät. Katualueen varrelle on paikoin osoitettu liittymäkieltomääräyksiä.

5.1.2 Mitoitus ja aluevaraukset

Asemakaavan muutoksella muodostuu 23,8 ha katualuetta. Katualueen pituus on noin 3,8 km.



Kuva x Ote asemakaavan muutoksen kaavakarttaehdotuksesta

5.2 Ympäristön laatua koskevien tavoitteiden toteutuminen

Kaava ei ohjaa suoraan kaupunkikuvan edistämistä. Nykyisen maantien osoittaminen kaduksi mahdollistaa kuitenkin Uudenmaankadun katu ympäristön kehittämisen kaupunkikuvallisesti laadukkaaksi kaupungin Apoli -tavoitteiden, strategian 2024 kärkihankkeen 4. Hyvinvoiva Lahti toimenpiteen, katu- ja kaupunkivihreän huomioiminen suunnittelussa ja infran rakentamisessa sekä kaupunkipuulinjauksen mukaisesti.

Alueella olevien arvojen ottaminen huomioon katusuunnittelussa on tärkeää.

Kaava edistää vuoden 2024 kärkihanketta 4. Hyvinvoiva Lahti huomioimalla laajemmin katu- ja kaupunkivihreä suunnittelussa ja infran rakentamisessa.

Katualueen hulevedet ohjataan pääosin reunaojiin ja -painanteisiin. Kuivatuksen toimivuuden varmistamiseksi kadun reuna-alueiden ojaston kaventamista tai kunnossapitoa hankaloittavia toimenpiteitä kuten istutuksia yms. ei tule tehdä.

Tien kunnossapidolla ei saa heikentää pohja- tai hulevesien laatua. Hulevesien määrälliseen hallintaan tulee kiinnittää huomiota purku-uomien eroosiovaurioiden ehkäisemiseksi.

5.3 Valtakunnallisten alueidenkäyttötavoitteiden, maakuntakaavan ja yleiskaavan sisältövaatimusten toteutuminen

Lahden oikeusvaikutteista yleiskaavaa 2030 laadittaessa on otettu huomioon MRL 39 §:n mukaiset yleiskaavan sisältövaatimukset, ja asemakaava on yleiskaavan mukainen. Asemakaavan muutos on Päijät-Hämeen maakuntakaavan 2014 mukainen.

5.4 Kaavan vaikutukset

Kaavamuutoksella ei ole merkittäviä kaupunkikuvallisia vaikutuksia. Kaavamuutoksella valtion ylläpitämästä tiealueesta kaupungin ylläpitämäksi katualueeksi on taloudellisia vaikutuksia kuntatalouteen lisäämällä kaupungille peruskorjaus-, rakentamis-, hoito- ja ylläpitokustannuksia. Myös melusuojarakenteiden ylläpito siirtyy kaupungille. Katualueen kunnossapitovastuu on siirtynyt jo valtiolta kaupungille samoin mahdollisten alueella olevien melusuojarakenteiden ylläpito.

Uudenmaankadun hallinnollinen muutos tiestä kaduksi ei vaikuta suoraan liikennemääriin, mutta se voi mahdollistaa joustavammin muutoksia esim. tonttiliittymiin, pyöräilyn ja jalkakäytävien kehittämiseen sekä viherympäristön laadun parantamiseen.

Asemakaavan muutoksella osoitettava katualue otetaan kadunpitopäätöksellä kaupungin kaduksi.

5.5 Ympäristön häiriötekijät

Kaavamuutoksella ei vaikuteta suoraan Uudenmaankadun liikennemääriin eikä siten myöskään liikenteen aiheuttamaan meluun.

5.6 Kaavamerkinnot ja -määräykset

Kaavamääräykset ovat kaavakartan liitteenä.

5.7 Nimistö

Alueelle ei tule uutta nimistöä.

6 ASEMAKAAVAN TOTEUTUS

6.1 Toteuttaminen ja ajoitus

Asemakaavan saatua lainvoiman voidaan katualueet ottaa kaupungin vastuulle kadunpitopäätöksellä.

7 KAAVAN LAATIJA

Lahdessa xx.xx.2024

Kaavoitusarkkitehti Marja Mustakallio

8 SEURANTALOMAKE