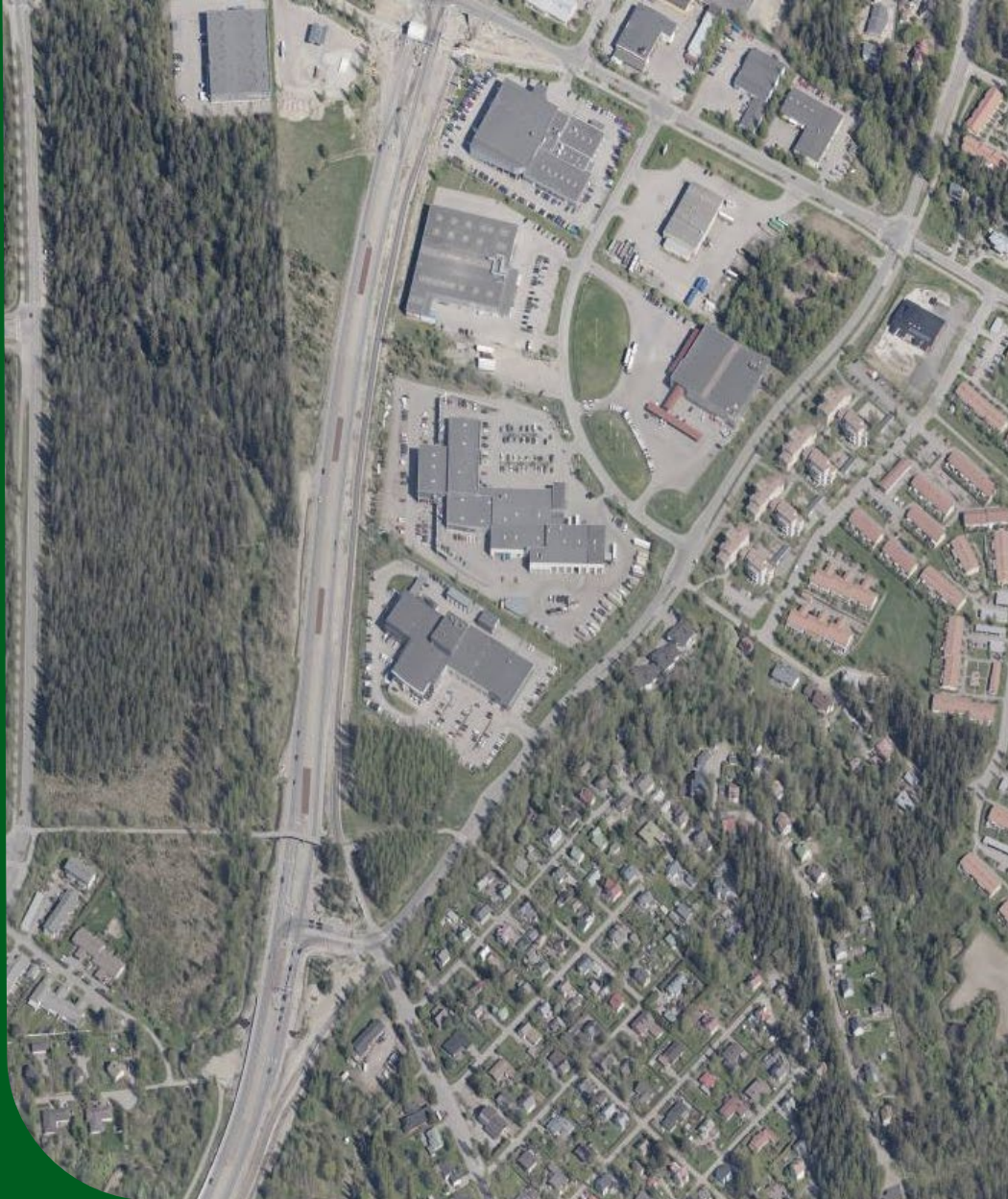


Lahti



Osallistumis- ja arviointisuunnitelma

Asemakaavatunnus A-2937

Asemakaavan muutos

Uudenmaankatu kaduksi, Laune, Nikkilä, Renkomäki

16.10.2024, päivitetty XX.XX.202X

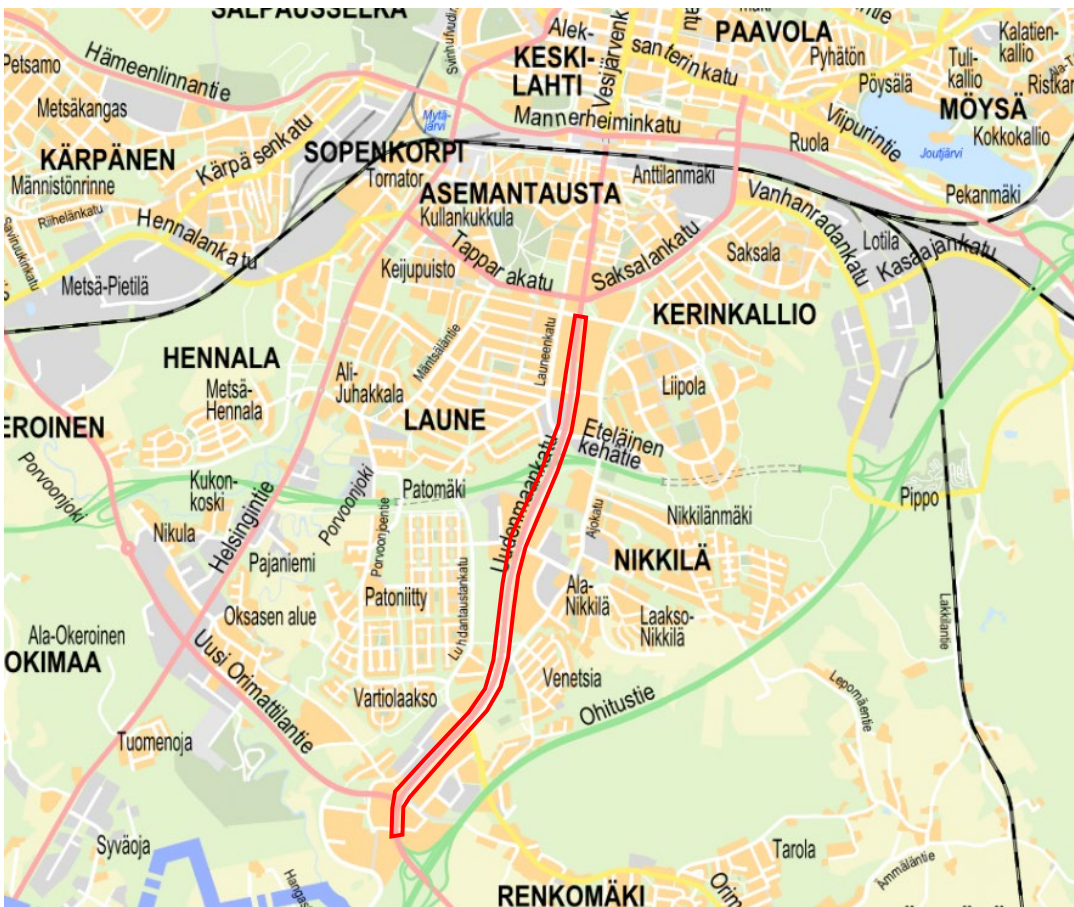
Maankäyttö- ja rakennuslain 63 §:n mukainen osallistumis- ja arviointisuunnitelma (OAS), joka koskee asemakaavan muutosta A-2937 (Uudenmaankatu kaduksi)

ALOITE/HAKIJA

Asemakaava laaditaan kaupungin aloitteesta. Kaavatyö on tullut vireille 6.2.2024 kaavoituskatsauksen julkistamisessa.

SUUNNITTELUALUE

Kaavoitettava alue sijaitsee Launeen, Nikkilän ja Renkomäen kaupunginosissa ja käsittää Uudenmaankadun alueen välillä Pohjoinen Liipolankatu - Hankaankatu.



Kuva 1 Kaavakohteen sijainti opaskartalla.

KAAVATYÖN TAVOITE

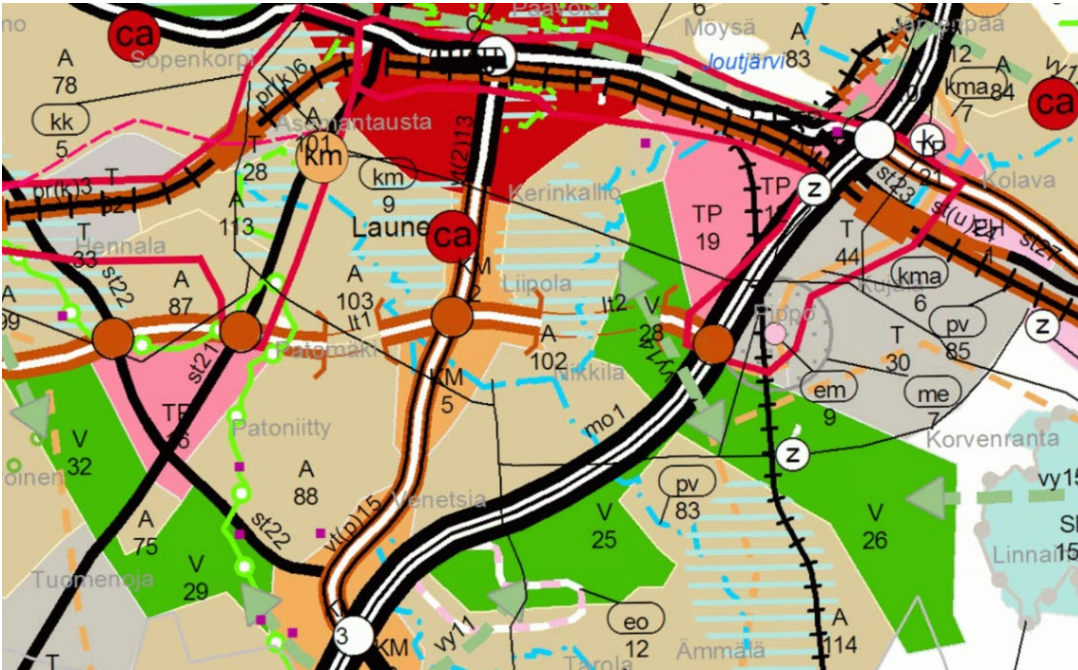
Kaavatyön tavoitteena on muuttaa tiealue katualueeksi.

LÄHTÖTIEDOT

Maakuntakaava

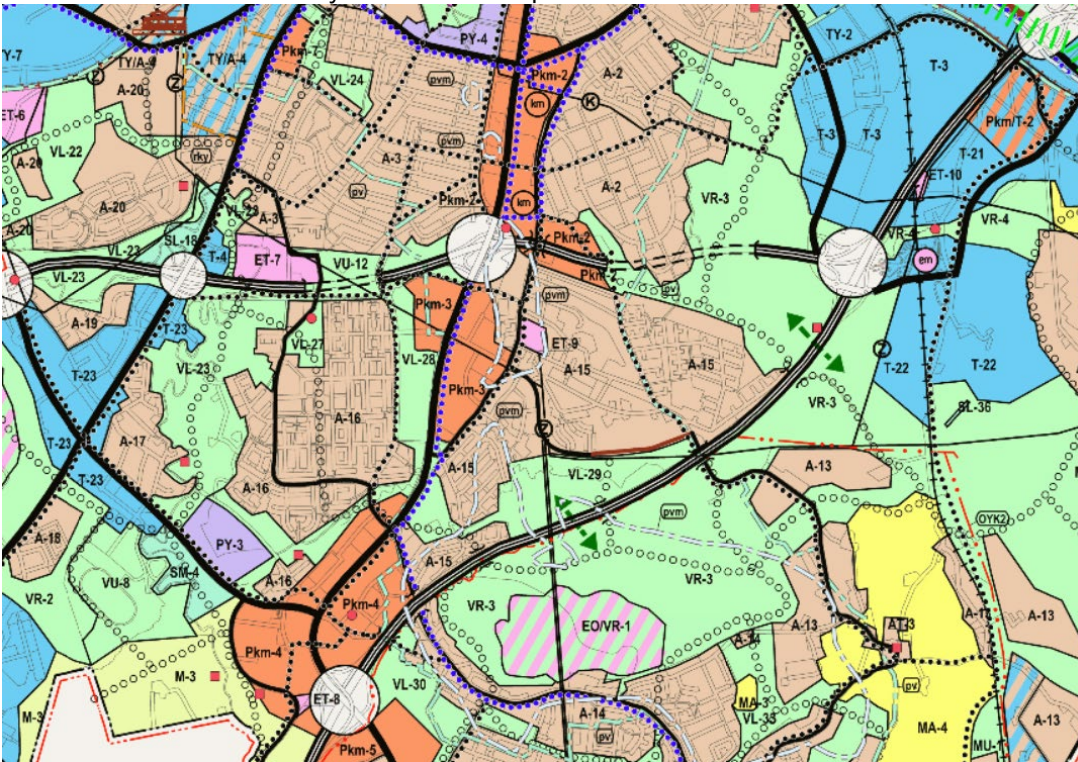
Päijät-Hämeen maakuntakaava 2014 on tullut voimaan maankäyttö ja rakennusasetuksen 93 § mukaisten kuulutusten myötä 14.5.2019.

Maakuntakaavassa alue on merkitty merkittävästi parannettavaksi kaksiajorataiseksi päätieksi tai kaduksi (vt(p)15), jossa on Eteläisen Kehätien eritasoristeys. Tiealueen varsi on pääosin vähittäiskaupan suuryksiköiden aluetta (KM). Alueella on keskustatoimintojen alakeskus (ca). Alue on osin pääosin pohjavesialueella (pv).



Yleiskaava

Lahden yleiskaava 2030 Y-203 (kv 25.1.2021 § 14) sai lainvoiman 2.12.2022. Yleiskaavassa suunnittelualue on merkitty seututieksi tai pääkaduksi.



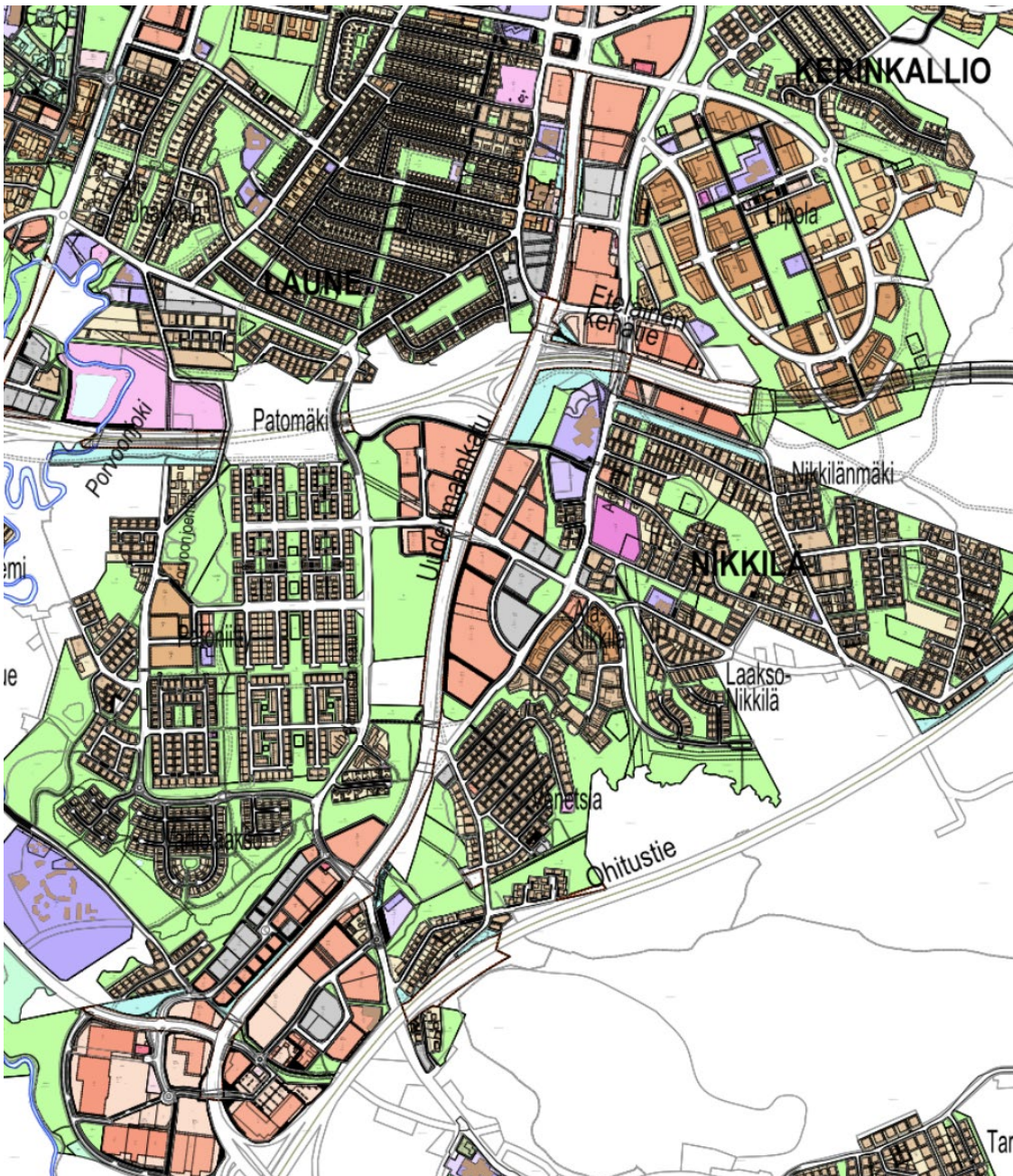
Uudenmaankadun varsi on pääosin kaupallisten palvelujen aluetta. Itäpuolelle on merkitty pyöräilyn tavoitteellinen pääreitti, joka muuttuu etelässä tavoitteelliseksi alueretitiksi. Tiealueen poikki on merkitty tavoitteellinen ulkoilureitistön pääväylä Launeelta Renkomäkeen. Itä-länsisuuntaiset pyöräilyn alueelliset tavoitereitit risteävät useammasta kohtaa.

Yleiskaavaehdotuksessa 2035 (Y-205) alueen maankäytössä ei ole muutoksia, mutta Eteläisen Kehätien eritasoliittymän kohdalle on merkitty aluekeskus. Uudenmaankatu on merkitty osittain keskeiseksi joukkoliikennekäytäväksi.

Asemakaava

Voimassa olevassa asemakaavassa alue on tiealuetta.

Alueella on voimassa asemakaavat A-283 (28.1.1985), 43381/A (23.10.1975), A-2712 (11.12.2017), A-2555 (16.12.2013), A-1934 (19.6.2000), A-2519 (10.2.2014).



Muut kaavoitusta ohjaavat suunnitelmat

Selvitykset

Lähtökohdiana ovat Päijät-Hämeen maakuntakaavan ja Lahden yleiskaavatyön yhteydessä tehdyt perusselvitykset.

Kaavatyön yhteydessä ei ole tarpeen laatia selvityksiä.

OSALLISTUMINEN JA VUOROVAIKUTUS

Osalliset

Osallisia ovat alueen maanomistajat ja ne, joiden asumiseen, työntekoon tai muihin oloihin kaava saattaa huomattavasti vaikuttaa, sekä viranomaiset ja yhteisöt, joiden toimialaa suunnittelussa käsitellään.

Tämän kaavatyön osallisia ovat:

- Alueen maanomistajat
- Muut vaikutusalueen kiinteistöjen omistajat, asukkaat ja yritykset
- Kaupungin palvelualueet
- Päijät-Hämeen liitto
- Hämeen ELY-keskus / ympäristö
- Uudenmaan ELY-keskus / liikenne
- Lahden kaupungin museo, Päijät-Hämeen alueellinen vastuumuseo
- Erityistehtäviä hoitavat yhteisöt
- Muut yhdistykset ja yhteisöt, joiden toimialaa suunnittelussa käsitellään

Osallistuminen ja vuorovaikutuksen järjestäminen

Osallistumis- ja arviointisuunnitelma (OAS) on nähtävillä koko kaavoitustyön ajan Lahden kaupungin verkkosivuilla osoitteessa www.lahti.fi/kaavoitus sekä Palvelutorin Lahti-Pisteessä, pääkirjastossa ja Launeen kirjastopisteessä. Osallistumis- ja arviointisuunnitelmaa täydennetään tarvittaessa työn aikana.

Viimeisillä sivuilla on esitetty osallistumismahdollisuudet kaavoituksen eri vaiheissa. Kaavatyön aikana saatu palaute kirjataan kaavaselostukseen, jossa myös kerrotaan, miten palaute on otettu huomioon kaavoituksessa.

Asemakaavaluonnosta ja sen mahdollisia vaihtoehtoja esittelevä yleisötilaisuus järjestetään tarvittaessa työn alkaessa luonnosvaiheessa tai ennen asemakaavan tai asemakaavan muutosehdotuksen käsittelyä kaupunkiympäristölautakunnassa. Yleisötilaisuudesta ilmoitetaan Uusi Lahti -lehdessä, tarvittaessa Nastola-lehdessä ja kaavan verkkosivulla.

Viranomaisyhteistyö

Viranomaisyhteistyö järjestetään erikseen. Osallistumis- ja arviointisuunnitelma toimitetaan Hämeen ELY-keskukselle tiedoksi. Kunnan ja alueellisen ympäristökeskuksen välinen viranomaisneuvottelu (MRL 66 §) pidetään tarvittaessa. Kaavan luonnosvaiheen valmistelumateriaalista pyydetään viranomaisilta tarvittavat lausunnot. Kaavaehdotuksesta pyydetään lausunnot tarvittaessa, mikäli kaava on oleellisesti muuttunut luonnosvaiheesta.

KAAVOITUKSEN ETENEMINEN JA AIKATAULU

Kaavoituksen eteneminen ja kaavaprosessin suunniteltu aikataulu on esitetty tämän asiakirjan lopussa.

KAAVAN VAIKUTUSTEN ARVIOINTI

Kaavan tulee perustua riittäviin tutkimuksiin ja selvityksiin. Kaavaa laadittaessa on tarpeellisessa määrin selvítettävä suunnitelman toteuttamisen ympäristövaikutukset, mukaan lukien yhdyskuntataloudelliset, sosiaaliset, kulttuuriset ja muut vaikutukset. Selvitysten perusteella on voitava arvioida suunnitelman toteuttamisen merkittävät välittömät ja välilliset vaikutukset.

Asemakaavan vaikutukset arvioidaan lähtötietojen pohjalta asiantuntijatyönä. Vaikutusarvioinnissa hyödynnetään myös osallisten mielipiteitä ja kommentteja. Vaikutusarviointi esitetään kaavaselostuksessa.

Arvioitavat vaikutukset ovat:

1. ihmisen elinoloihin ja elinympäristöön,
2. maa- ja kallioperään, veteen, ilmaan ja ilmastoon,
3. kasvi- ja eläinlajeihin, luonnon monimuotoisuuteen ja luonnonvaroihin,
4. alue- ja yhdyskuntarakenteeseen, yhdyskunta- ja energiatalouteen sekä liikenteeseen,
5. kaupunkikuvaan, maisemaan, kulttuuriperintöön ja rakennettuun ympäristöön,
6. elinkeinoelämän toimivan kilpailun kehittymiseen.

SOPIMUKSET

KAAVAN LAATIJA

Lahdessa 16.10.2024

Kaavoitusarkkitehti

Marja Mustakallio

LISÄTIETOJA

Kaavatyön verkkosivu

[Laune, Nikkilä, Renkomäki, Uudenmaankadun tiealueen muuttaminen kaduksi - Lahti](#)

Tietoa kaavoituksesta ja kaavoituskatsaus

www.lahti.fi/kaavoitus

Lahden ajankohtaiset hankkeet

[Uudistuva Lahti - tutustu uudistuviin alueisiin - Lahti](#)

Palvelutorin Lahti-Piste

Aleksanterinkatu 18, Trio-kauppakeskus, 2. kerros

p. 03 814 2355

<https://www.lahti.fi/lahti-piste/>

KAAVOITUKSEN ETENEMINEN JA AIKATAULU

Asemakaavamuutoksen hyväksyy kaupunginvaltuusto. Tavoitteellinen aikataulu, mikäli asemakaavan muutoksesta ei jätetä muistutuksia tai valiteta, on esitetty seuraavana (kuukausi/vuosi).

1

ALOITUSVAIHE, 10/2024

Kaavan vireilletulosta on ilmoitettu kaavoituskatsauksessa 6.3.2024.

2

LUONNOSVAIHE, 11/2024

Luonnosvaiheessa laaditaan idealuonnoksia ja selvityksiä sekä arvioidaan luonnoksen tai luonnosvaihtoehtojen vaikutuksia. Lisäksi käydään neuvotteluja osallisten kanssa. Luonnosvaiheessa järjestetään osallisten ennakkokuuleminen ja tarvittaessa yleisötilaisuus. Osallisille lähetetään osallistumis- ja arviointisuunnitelma sekä kaavaluonnos. Materiaalit lisätään myös kaavatyön verkkosivuille. Yleisötilaisuudesta ilmoitetaan Uusi Lahti -lehdessä, tarvittaessa Nastola-lehdessä ja kaupungin verkkosivuilla www.lahti.fi.

Osallistuminen

Osalliset voivat lausua kaavaluonnoksesta mielipiteensä kirjallisesti tai suullisesti kaavoittajalle. Mielipiteen voi jättää sähköpostilla osoitteeseen kirjaamo@lahti.fi. Tarvittavilta viranomaisilta ja yhteisöiltä pyydetään lausunnot. Annetut mielipiteet ja lausunnot julkaistaan kaupungin verkkosivuilla. Mielipiteet julkaistaan ilman henkilötietoja.

3

EHDOTUSVAIHE, 12/2024

Ehdotusvaiheessa laaditaan kaavaehdotus valitun kaavaluonnoksen pohjalta. Suunnittelussa huomioidaan ennakkokuulemisessa esitetyt mielipiteet. Kaavaehdotus esitellään kaupunkiympäristölautakunnalle, jonka päätöksellä se asetetaan nähtäville 30 vuorokaudeksi Palvelutorin Lahti-Pisteeseen, pääkirjastoon sekä kaupungin verkkosivuille. Lisäksi kaava-aineisto on nähtävillä kaava-alueen lähikirjastossa.

Nähtävillä olosta ilmoitetaan kuulutuksilla Lahden kaupungin verkkosivuilla, Palvelutorin Lahti-Pisteen ilmoitustaululla, Uusi Lahti -lehdessä sekä tarvittaessa Nastola-lehdessä. Nähtävillä olon jälkeen kaavan laatija valmistelee vastineet mahdollisiin muistutuksiin. Jos muistutukset eivät aiheuta ehdotukseen olennaisia muutoksia, kaava etenee vastineineen hyväksymisvaiheeseen. Muussa tapauksessa kaupunkiympäristölautakunta asettaa muutetun kaavaehdotuksen uudelleen nähtäville.

Osallistuminen

Osalliset voivat jättää kaavaehdotuksesta kirjallisen muistutuksen nähtävillä olon aikana. Muistutus osoitetaan kaupunkiympäristölautakunnalle, ja sen voi toimittaa Palvelutorin Lahti-Pisteeseen tai sähköpostilla osoitteeseen kirjaamo@lahti.fi. Kaikille muistutuksen jättäneille, jotka ovat ilmoittaneet osoitteensa tai sähköpostiosoitteensa lähetetään yhteenvedo muistutusten vastineista. Lausuntoja pyydetään tarvittavilta viranomaisilta ja yhteisöiltä, mikäli kaava on oleellisesti muuttunut luonnosvaiheesta. Muistutukset julkaistaan kaupungin verkkosivuilla ilman henkilötietoja.

4

HYVÄKSYMISVAIHE, 3/2025

Kaupunginhallitus käsittelee kaavaehdotuksen ja mahdolliset muistutukset vastineineen sekä esittää kaupunginvaltuustolle kaavan hyväksymistä. Kaupunginvaltuusto hyväksyy ehdotuksen. Vaikutukseltaan vähäisen kaavan muutosehdotuksen hyväksyy kaupunkiympäristölautakunta. Hyväksymispäätöksestä lähetetään tieto kaava-aloitteen tekijälle, muistutuksen tehneille ja viranomaisille.

Osallistuminen

Osalliset ja kunnan jäsenet voivat valittaa kaupunginvaltuuston tai kaupunkiympäristölautakunnan päätöksestä Hämeenlinnan hallinto-oikeuteen 30 päivän valitusaikana. Hallinto-oikeuden päätöksestä on mahdollisuus valittaa edelleen korkeimpaan hallinto-oikeuteen.

5**VOIMAANTULO, 5/2025**

Kaava saa lainvoiman noin 1,5–2 kuukauden kuluttua kaupunginvaltuuston tai kaupunkiympäristölautakunnan päätöksestä, mikäli kaavasta ei valiteta. Kaava kuulutetaan lainvoimaiseksi kaupungintalon ilmoitustaululla ja kaupungin verkkosivulla.