



**APOLI**  
**APOLI**  
**APOLI**  
**APOLI**

**HYVÄ YMPÄRISTÖ LUO HYVINVOINTIA**

LAHDEN ARKKITEHTUURIPOLIITTINEN OHJELMA

**2022**





4 Johdanto



6 Mikä Apoli on?



10 Mitä on arkkitehtuuri?



14 Hyvä ympäristö luo hyvinvointia



16 Lahti on tehty kestäväksi



32 3.1 Kulttuuriympäristö NYT  
34 3.2. Tuleva rakentaminen



38 4.1 Lähiöt ja kokonaisuudet



42 4.2 Kaupunkitilat ja yksityiskohdat

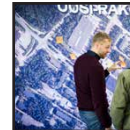
### TEKEMISEN KÄYTÄNTÖJÄ



48 Kilpailuja ja hyvää suunnittelua



52 Aikaa suunnittelulle



54 Osallistuminen ja viestintä



56 Tieto ja yhteinen ymmärrys



58 UUDET TOIMENPITEET

### TEEMAT



20 I Lahden imago



26 II Maisema ja kaupungin vihreä



30 III Rakennettu ympäristömme

*Eliel Saarinen voitti vuonna 1910 Lahden kaupungintalon kutsukilpailun. Vuonna 1912 valmistunut rakennus edustaa myöhäisjugendia (RKY).  
Kuva: Tuomas Uusheimo*





# Johdanto

Lahden ensimmäinen arkkitehtuuripoliittinen ohjelma Apoli Lahti saatettiin yli kymmenen vuotta sitten maailmaan vuonna 1998 julkaistun Suomen arkkitehtuuripoliittisen ohjelman innostamana ja tukemana. Käyttökelpoista, kestävää, kaunista oli kansallisena esimerkkinä, ja se otettiin ohjenuoraksi Lahteenkin.

Apoli Lahden toimenpiteiksi kirjattiin vuonna 2010 muun muassa kaupunkikuvaryhmän ja kaupunkikuvaneuvottelukunnan perustaminen, kaupunkikuva-arkkitehdin virka, kaupungin omistamien kiinteistöjen rakennustaiteellinen ja kulttuurihistoriallinen arvottaminen, suunnittelukilpailujen lisääminen, korjaus- ja täydennysrakentamisen periaatteet sekä korkeataimisen rakentamisen tai hyvän ympäristönhoidon palkitseminen.

Vuoden 2010 Apolin keskeinen osa oli myös maisemalle, kaupunkitalalle ja yksityiskohdille asetetut Rakennetun ympäristön laatutavoitteet 2020, joiden yhteydessä muistutettiin myös Suomen perustuslain mukaisesta veloitteesta: *Vastuu luonnosta ja sen monimuotoisuudesta, ympäristöstä ja kulttuuriperinnöstä kuuluu kaikille*. Nämä laatutavoitteet kaupunginvaltuusto hyväksyi noudatettaviksi 19.4.2010. Samat laatutavoitteet ovat myös uuden arkkitehtuuripolitiikan peruskiviä.

Tavoitteet on saavutettu, ja seuraavan kymmenvuotiskauden arkkitehtuuripoliittiset tehtävät odottavat nyt toteuttamista. Vanhan pohjalle on hyvä rakentaa uutta. Apolin päivittäminen aloitettiin vuoden 2020 alussa. Nyt yli kaksi vuotta kestänyt työ on päätöksessä, tuoreet tavoitteet asetettuina ja uudet veloitteet täytettävänä.

Myös valtakunnallinen ohjelma on uudistettu. Suomen arkkitehtuuripoliit-

tin ohjelma 2022-2035 - Kohti kestävää arkkitehtuuria valmistui Opetus- ja kulttuuriministeriön, Ympäristöministeriön ja Työ- ja elinkeinoministeriön valmistelevana vuonna 2022.

Lahden Apolin sisältöön on vaikuttanut suuresti kasvanut huoli ilmastonmuutoksen vaikutuksista ja niiden huomioimisesta rakennetussa ympäristössä.

Käyttökelpoista, kestävää ja kaunista ympäristöä saavutetaan jatkamalla jo opittuja käytäntöjä. Antiikista perimämme viisaus on edelleen ajankohtainen. Suunnittelu perustuu kaupungin tuntemiselle, sen historian ja nykypäivän ymmärtämiselle ja tulevaisuuden moniarvoiselle punnitsemiselle. Rakennusten, katujen ja puistojen kirjo ilmentää kaupunkitaiteellista kunnianhimoa. Lahden kaupunki järjestää arkkitehtuurikilpailuja, viestii aktiivisesti kaupunkiympäristön suunnittelusta ja ottaa eri osapuolet mukaan siihen. Kaupunkiympäristön kehittäminen pohjaa tasokkasiin selvityksiin, tuoreeseen tietoon ja suunnittelulle varataan riittävästi aikaa. Peruseriaate on, että hyvä kaupunkiympäristö syntyy ilmastoviisailta teoilla.

Kymmenen vuotta sitten Apoli-julkaisun kanteen kuvattiin Lahden komea vesitorni. Värikyseksi valittiin itsestään selvästi Lahden sininen, jota korostettiin teollisen historiamme ruosteenruskealla. Vanha kuvio haluttiin myös uuteen Apoliin, sillä katse päätettiin edelleen suunnata korkeuksiin. Nyt menneisyyden ruskea vaihdettiin kuitenkin tulevaisuuden vihreäksi.

Työryhmän työskentelyyn on vaikuttanut keväällä 2020 puhjennut koronapandemia.

**Lahden Apolityöryhmä**

Lahti 24.8.2022

*Hakatornien uljas funktionalistinen pistetalojen kokonaisuus muodostuu Paasikivenkadun seitsemästä 9-kerroksisesta asuintalosta. Mauri Karkulahti ja Eino Tuompo suunnittelemat tornit rakentuivat Fellmanin pelloille 1951-1956. Kahdeksas torni rakennettiin 1997 järjestetyn arkkitehtuurikutsukilpailun pohjalta (RKY). Unenomainen kuva: Tuomas Uusheimo*





*Reino Koivulan vuonna 1961 suunnittelema vesitorni on Apolin:n tunnus ja hallitsee Mustankallionmäellä kaupungin pohjoista silhuettia. Kuva: Tuomas Uusheimo*



# Mikä Apoli on?

## OHJELMAN TARKOITUS

Lahden arkkitehtuuripoliittinen ohjelma eli Apoli on laadittu hyvän rakentamisen oppaaksi kaupungissa toimiville julkisen ja yksityisen sektorin rakennusalan ammattilaisille sekä asukkaille.

Ohjelmalla määritetään keinot, joilla Lahden kaupunki sitouttaa rakennettuun ympäristöön eniten vaikuttavat yksikkönsä toimimaan ohjelman tavoitteiden mukaisesti. Kaupungin toiminta on esimerkkinä muille toimijoille.

Ohjelma esittää Lahden kaupungin näkemyksen siitä, miten edistetään Maankäyttö- ja rakennuslain (MRL 5§) mukaista tavoitetta vaalia rakennetun ympäristön kauneutta ja kulttuuriarvoja.

Ohjelmalla halutaan muistuttaa, että vastuu luonnosta ja sen monimuotoisuudesta, ympäristöstä ja kulttuuriperinnöstä kuuluu kaikille. Kansalaisilla on oikeus terveelliseen ympäristöön ja mahdollisuus vaikuttaa elinympäristöään koskevaan päätöksentekoon.

Ohjelmassa esitetyin keinoin lisätään rakennettuun ympäristöön liittyvää viestintää. Tavoitteena on lisätä lahtelaisten arvostusta omaa elinympäristöään kohtaan.

## OHJELMAN TAVOITTEET

Apoli 2022 noudattaa Lahden kaupungin strategiaa, jonka tavoitteena on luoda Lahdesta kestävä kehityksen edelläkävijä ja luoda puitteet kasvavalle ja elinvoimaiselle kaupunkirakenteelle, jossa asukkaat voivat hyvin. Apoli 2022 määrittelee toimenpiteitä, jotka kehittävät arkkitehtuuria ja kaupunkikuvaa sekä vahvistavat Lahden veto- ja elinvoimaa.

Kannustamalla panostuksiin kaupungin houkuttelevuuteen, kaupunkikuvaan ja imagoon Apoli 2022 vahvistaa Lahden asemaa houkuttelevana ja elinvoimaisena ympäristökaupunkina sekä menestyvänä muotoilu- ja kulttuuriosaamisen kaupunkina.

Apoli täydentää ja havainnollistaa Lahden kaupungin strategiaa määrittelemällä toimenpiteitä kaupungin kasvun ja kestävä kehityksen turvaamiseksi.

## SUHDE MUIHIN TAVOITTEISIIN

### APOLI ASETTAA

esteettisen laadun tavoitetason:

- yleis- ja asemakaavoitukselle sekä lähiympäristön suunnitelmille
- rakennusjärjestyksen uudistamiselle
- kaupunki-infran suunnittelulle, toteutukselle ja ylläpidolle
- kaupungin omistamien kiinteistöjen ja uudisrakennusten toteutuksen, peruskorjauksen ja ylläpidon suunnittelulle
- rakentamiseen liittyvien lupien arvioimiselle





Saimaankadun uusia  
asuinkerrostaloja  
Kuva: Päivi Airas

Vesijärvenkatu 74:ään vuonna 2019  
rakentunut asuinkerrostalo.  
Kuva: Aukusti Heinonen

Tapanilan pientaloja (RKY)  
Kuva: Tiina Rekola

Mukkulan kerrostalot  
Kuva: Tiina Rekola

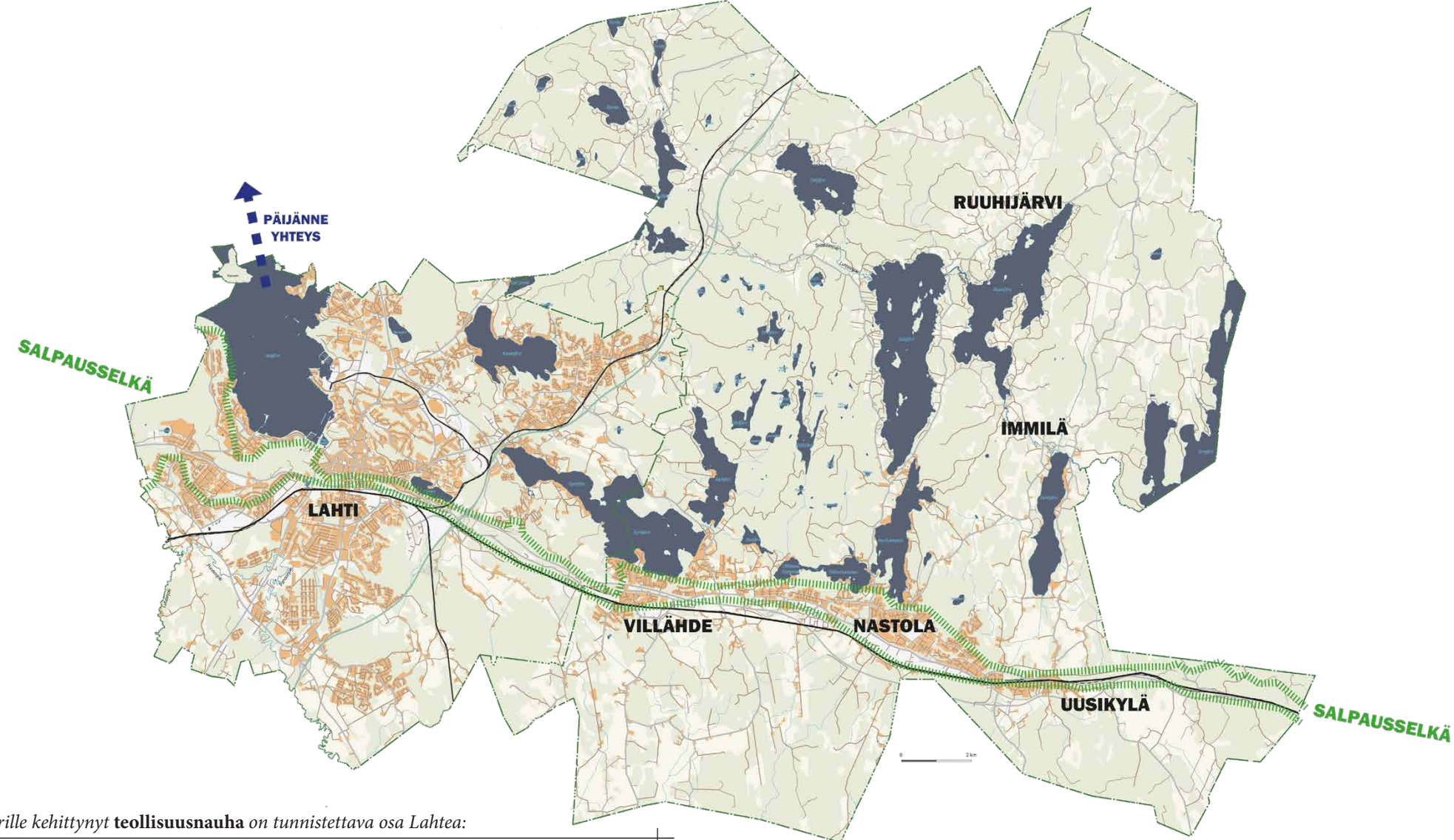
Joutjärven rannalla uusi asuinkerrostalo  
Kuva: Aukusti Heinonen

Metsä-Pietilän teollisuusalue  
Kuva: Tiina Rekola

Isotalon pihapiiri, Ruuhijärvi  
Kuva: Tiina Rekola

Käyräkoivunniemi,  
Ruuhijärvi  
Kuva: Tiina Rekola

Immilän mylly (RKY)  
Kuva: Tiina Rekola



**RKY** = valtakunnallisesti merkittävä rakennettu kulttuuriympäristö  
**MARY** = maakunnallisesti arvokas rakennettu kulttuuriympäristö

Lisäksi Lahdessa on paikallisesti arvokkaita  
rakennetun kulttuuriympäristön kohteita

Judaradan ympärille kehittynyt teollisuusnauha on tunnistettava osa Lahtea:

Ommelantien pientaloja (RKY)  
Kuva: Carita Uronen

Erstan vanha koulu, Villähde  
Kuva: Tiina Rekola

Autokori, Villähde  
Kuva: Tiina Rekola

Parma, Maitopulveri, Nastola  
Kuva: Tiina Rekola

Teollisuusrakennus Maalitiellä, Nastola  
Kuva: Tiina Rekola

Pajulahti, Nastola  
Kuva: Tiina Rekola

Nastolan kirkko  
Kuva: Eetu-Pekka Heiskanen

Uudenkylän vanha asema  
Kuva: Tiina Rekola

Uudenkylän asema  
Kuva: Toivo Heinimäki

Kettula, Immilä  
Kuva: Tiina Rekola





## Mitä on arkkitehtuuri?

Arkkitehtuuri eli rakennustaide on suunnittelun ala, jonka perustana ovat taide ja tekniikka. Arkkitehtuuri on yhdyskuntien, rakennusten ja niiden osien suunnittelua, jota tehdään käyttäjien ja heidän tarpeidensa näkökulmasta. Arkkitehtuuri kuvastaa aina myös aikansa arvoja ja ajan henkeä. Muiden taiteiden tavoin myös rakennustaiteen arviointi perustuu pitkälti esteettisiin eli kauneusarvoihin. Kaikkea rakentamista ei voi pitää arkkitehtuurina ja rajanveto on vaikeaa.

Kauneuden arviointi on kulttuurista, opittua ja vaistonvaraista sisältäen ymmärryksen tarkoituksenmukaisuudesta ja kestävydestä. Mitä ovat arkkitehtuurin arvot, laadukas suunnittelu ja hyvä rakennustapa ja miten voimme toteuttaa niitä arjessa? Osaamista korostetaan arkkitehdin opinnoissa ja kysymykset toistuvat arkkitehdin työssä uudestaan ja uudestaan.

Arkkitehtuuri on taloja, tiloja ja näkymiä rakennetussa ympäristössämme. Nämä osatekijät luovat erilaisia kokemuksia ja elämyksiä sekä lisäävät ymmärrystä rakennetun ympäristön historiasta ja

sen eteen tehdystä työstä. Näkymät ja tunnelma syntyvät rakennetun ympäristön mittasuhteista, kauneudesta, tilasarjoista ja yllätyksellisyydestäkin, myös tuoksuista sekä äänistä ja hiljaisuudesta.

Rakennettu ympäristö kertoo myös käden taidoista ja tekniikan kehityksestä sekä työn ja elintapojen muutoksesta. Tällä hetkellä suunnittelua hallitsevat pyrkimys ilmastonmuutoksen hallintaan ja sopeutuminen uudensuuntauksiin. Käytävissä olevat tekniikat ja materiaalit sekä ilmastotavoitteet tuovat arkkitehtuuriin uusia elementtejä, jotka luovat uudenlaista, moninaisempaa rakennettua ympäristöä. Arkkitehtuurin lähestymistavalla ja keinoin muodostuu kulttuuriympäristöön uusia kerrostumia, jotka ottavat huomioon olemassa olevan rakennetun ympäristön.

Tavoittelemisen arvoinen ympäristö on laadukas paitsi esteettisesti, myös ekologisesti ja ekonomisesti. Ympäristön suunnittelussa tulee huomioida kaiken ikäiset, erilaiset elämäntavat ja mahdolliset rajoitteet.

*Väinö Palmqvistin 1921 suunnittelemasa Nastolan Aurinkolinna näkyy piirteitä myöhäisjugendista ja klassismista  
Kuva: Eetu-Pekka Heiskanen*



*Oikealla leike Metsäkylän maamiestalon julkisivusta  
Kuva: Tiina Rekola*



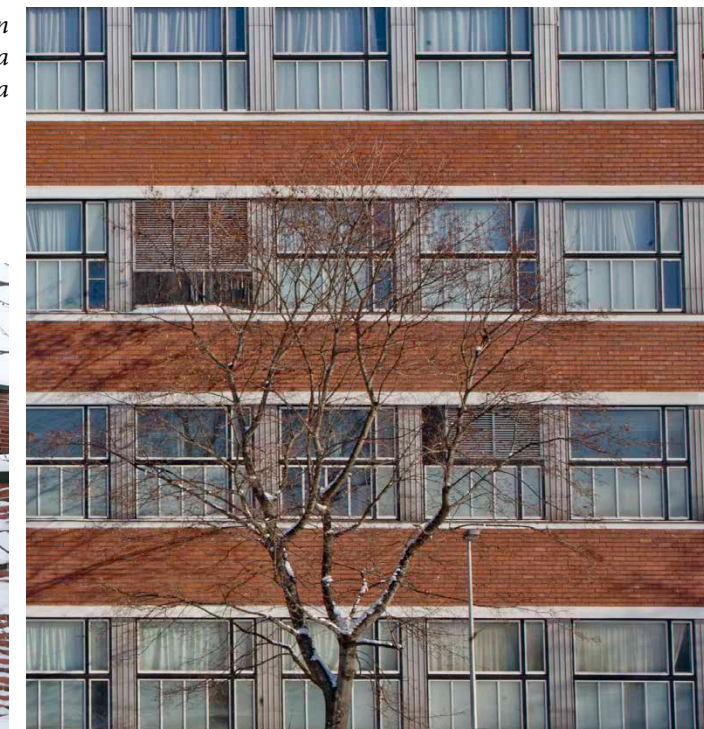
*Sipuran pientaloaluetta  
Kuva: Tiina Rekola*



*Vasemmalla: Lahden matkakeskus ja sen katokset valmistuivat 2016. Katokset suunnitteli arkkitehtitoimisto JKMM. Kuva: Lassi Häkkinen*

*Oikealla leike Iskun tehtaan rationaalista julkisivusta  
Kuva: Tiina Rekola*

*Alla Mukkulan kirkko, jonka suunnitteli Juhani Boman työryhmineen  
Kuva: Lassi Häkkinen*





Alvar Aallon toimiston suunnittelema ja 1978 valmistunut Lahden Ristinkirkko.  
Kuva: Tuomas Uusheimo



## LAHDESTA

*Kauppalasta kaupungiksi 1905 muuttunut Lahti kasvoi ripeästi. Tämä lisäsi lahtelaisten itsetuntoa, rohkeutta ja varallisuutta, mikä näkyy yhä myös kaupunkikuvassa. Keskustan ensimmäiset rakennusvaiheet, 1800-luvun lopun puutalot ja 1900-luvun alun kivikaupunki, syntyivät pääasiassa itseoppineiden rakentajien ja rakennusmestarien voimin. Mikäli rakennustehtävä oli arvokas, se annettiin arkkitehdille.*

*Julkisten rakennusten, liikerakennusten ja asuin-kerrostalojen suunnittelijoiksi kutsuttiin 1900-luvun alussa Suomen merkittävimpiä arkkitehtiniemiä, kuten Penttilä, Lindqvist, Sonck, Saarinen, Lindgren, Lönn. Asemakaavoittajina toimivat Carolus Lindberg ja Otto-Iivari Meurman. Myöhemmin suunnittelijoita löytyi myös omasta takaa. Kaarlo Könöestä tuli Lahden ensimmäinen kaupunginarkkitehti 1929. Unto Ojosen kädenjälki näkyy monissa keskustan jälleenrakennuskauden taloissa. Heidän jälkeensä paikallinen ammattikunta on kasvanut. Sitten useat kaupungin tärkeimmät rakennushankkeet ja kaavoituskohteet on toteutettu arkkitehtikilpailujen tuloksena.*

*Kun Lahden kaupunki ja Nastolan kunta vuoden 2016 alusta liittyivät yhteen, muodostui vanhan Lahden urbaanin ydinkeskustan jatkoksi vahva aluekeskusten ja teollisuusnauhan muodostama nauhakaupunki, jonka liepeillä levittäytyvät eri-ikäiset pientaloalueet, elinvoimaiset kyläalueet viljely-alueineen sekä kesämökkirannat joilla kullakin on omat erityispiirteensä ja historiansa. Aivan uusia rakennetun ympäristön tyyppejä Lahdelle ovat valtakunnallisesti arvokkaat myllymaisemat ja näyttävät kartanot.*

*Nastolan puukirkko on nyt Lahden vanhin kirkko. Se otettiin käyttöön 1804. Suunnittelijana ja toteuttajana oli kirkonrakentaja Mats Åkergren.  
Kuva: Eetu-Pekka Heiskanen*





# Hyvä ympäristö luo hyvinvointia

Arkkitehtuurin tarkoitus on luoda toimivaa ja kaunista rakennettua ympäristöä sekä tiloja hyvään elämään, sen eri vaiheissa. Rakennetun ympäristön ja viheralueiden korkeatasoisella suunnittelulla ja rakentamisella on merkittävä vaikutus ihmisten hyvinvointiin ja elämän laatuun. Arkkitehtuuriltaan laadukas, kasvillisuudeltaan monimuotoinen ja toiminnoiltaan rikas ympäristö houkuttelee liikkumaan, viipyilemään ja tarjoaa nautintoa kaikille aisteille. Kokemus kaupungista muodostuu erityisesti kävely-ympäristöjen kautta. Kaupunkitilojen esteettömyys mahdollistaa tasa-arvoisen kaupunkikokemuksen kaikille liikkujille.

Kaupunkiympäristön ominaisuudet voivat vahvistaa asukkaiden hyvinvointia kolmesta eri kulmasta, parhaimmillaan kaikkia samanaikaisesti. Viihtyisiä ja vehreä asuin- ja elinympäristö, lähipalveluinen ja sujuvine reitteineen, houkuttelee kävelemään tai pyöräilemään arjen matkoja ja parantaa sitä kautta asukkaidensa kuntoa ja fyysistä hyvinvointia. Mielen hyvinvointia vahvistavat erityisesti luontokokemukset, mutta myös ympäristön kauneus, ympäröivät maisemat ja koetut elämykset. Erityisesti liikkuminen kaupun-

kivihreän ja luonnon keskellä synnyttää hyvinvoinnille moninkertaisia hyötyjä. Miellyttävässä kaupunkiympäristössä syntyy luonnostaan enemmän kohtaamisia ulkona liikkuvien, viipyilevien ja vapaa-aikaansa viettävien ihmisten välille. Syntyvät kohtaamiset vahvistavat yhteisöllisyyttä ja sen myötä sosiaalista hyvinvointia. Yhteisöllisyyden kautta ihmiset tutkitusti kiinnittyvät vahvimmin kotikaupunkeihinsa.

Laajaasti ajateltuna luonnon ja ympäristön hyvinvointi tuottaa hyvinvointia myös meille ihmisille. Korkeatasoisen ympäristön tuottamat positiiviset kaupunkikokemukset vahvistavat myös kaupungin elinvoimaa, kun asukkaat viihtyvät kotikaupungissaan ja opiskelijat ja tuoreet kaupunkilaiset rakastuvat Lahteen ja juurtuvat tänne. Hyvinvoinnin näkökulmasta laadukkaaseen arkkitehtuuriin ja ympäristöön panostaminen on taloudellisesti järkevää, kun terveyspuolen menot pienenevät virkistävässä ja liikkumaan aktivoivassa ympäristössä. Yrityksetkin uskaltavat investoida työntekijöitä houkuttelevaan kaupunkiin, mikä vahvistaa hyvinvoinnin positiivista kierrettä alueella.

Nastolan maalaismaisema  
Kuva: Tuomas Uusheimo

Vesiturut Pikku-Vesijärvellä  
Kuva: Juha-Pekka Huotari



Pikku-Vesijärven puistoalue kerää  
lahtelaisia ja vesilintuja ympäristöönsä.  
Kuva: Markus Henttonen





# Lahti on tehty kestäväksi



**MAANALAINEN VETYSÄILIÖ**  
mahdollisuus vedyn varastointiin

**TALOKOHTAINEN AKKUHUONE**  
talokohtainen pienvarasto aurinkopaneelien akuille

Villähteen Takojantien rivitalokortteleihin tutkittavat aurinkopaneelit ovat esimerkki Lahden talojen kohteesta, joka toimii samalla tutkimuskohteena. Kuva: Lahden talot

Lahti on edelläkävijä rakennuskannan vähähiilisyteen liittyvässä kehitys- ja tutkimustyössä. Ilmastonmuutoksen hillintä ja siihen varautuminen mahdollistavat uuden teknologian ja osaamisen kehittämisen ja kaupallistamisen sekä uudis- että korjausrakentaminen.

Hiilidioksidin ja muiden kasvihuonekaasujen lisääntyminen ilmakehässä nostaa maapallon läm-

pötilaa. Yksin rakentaminen ja kiinteistöjen käyttö aiheuttavat hiilidioksidipäästöistä globaalisti noin 39 % ja Suomessa 30 %. Niinpä rakennuksiin liittyvä uusiutuvien energiantuotantotapojen kehittäminen ja energiankulutuksen vähentäminen ovat merkittäviä ja tehokkaita tapoja ilmastonmuutoksen hillitsemisessä sekä paikallisen energiaomavaraisuuden parantamisessa.

Uudis- ja korjausrakentamisessa merkittävä keino vaikuttaa ilmastoon on myös puurakentamisen lisääminen, jolloin rakennukset muodostavat hiilivarastoja.

## KORJAAMINEN

Olemassa olevan rakennuksen korjaaminen on lähes aina ympäristö- ja kulttuuriteko verrattuna rakennuksen korvaamiseen uudisrakennuksella.



Kymijärven voimalaitokset ovat alueellisia maamerkkejä, joiden sähkö- ja energiatuotanto perustuu lähialueiden raaka-aineisiin. Kuva: Toivo Heinimäki

Rakennusta korjattaessa on samalla tutkittava sen energiatehokkuuden parantamisen mahdollisuuksia ja kehittää sitä toimimaan uusiutuvalla energialla, kuten aurinkopaneelilla. Vanhojen rakennusten korjaaminen ja energiatehokkuuden parantaminen on nopeimmin vaikuttava kiinteistöalan ilmasto- teko.

Rakennusten korjaus- ja sijoituspäätökset tapahtuvat useimmiten kuitenkin kannattavuusperiaatteella, eivätkä vain arkkitehtonisten arvojen pohjalta. Historia on kuitenkin osoittanut, että arvoraakennuksissa sijoitetun pääoman arvo säilyy vuosikymmenestä ja jopa vuosisadasta toiseen. Vanhan rakennuk-



Niemen uusi kampusraitti yhdistää Mukulan- ja Niemenkadun. Aluetta kaavoitetaan hiilineutraalisuutta edistävin tavoittein. Kuva: Juha-Pekka Huotari

sen välttämätön, rakennusta ja ympäristöä kunnioittava korjaaminen on paitsi ilmasto- ja kulttuuriteko, usein myös hyvä sijoitus.

Tehtävien muutosten tulisi perustua todelliseen parannustarpeeseen, ei vain muoti-ilmiöihin. Ikävä kyllä Lahdessakin arkkitehtonisesti ja kulttuurihistoriallisesti arvokas rakennus saatetaan jättää tuhoutumaan, jos sille ei heti löydetä kannattavaa käyttötarkoitusta. Meidän on löydettävä toimintamalleja, joilla saamme rakennusten omistajat näkemään arvokiinteistöjensä kaupallisen potentiaalain ja yhteistyötapoja rakennusten kunnolliseen, mutta arkkitehtuuria kunnioittavaan korjaamiseen.



*Kariniemen kaunis ja vehreä  
asuinalue sijaitsee keskustan ja  
Kariniemenmäen välissä ja rajautuu  
Kisapuiston urheilualueeseen  
Kuva: Juha-Pekka Huotari*

# APOLIN TEEMAT

**LAHDEN IMAGO**  
s. 20-25

**MAISEMA JA KAUPUNGIN VIHREÄ**  
s. 26-29

**RAKENNETTU YMPÄRISTÖMME**  
s. 30-37

**LÄHIÖT JA KOKONAISUUDET**  
s. 38-41 //  
**KAUPUNKITILAT JA YKSITYISKOHDAT**  
s. 42-45





# 1. Lahden imago

## LAHTI KASVAA KOMPAKTINA, VIREÄNÄ JA VIHREÄNÄ KAUPUNKINA

Tulevaisuuden Lahti on luovan ajattelun, muotoilun ja kestävän kehityksen kaupunki. Rohkea, innovatiivinen ja vuorovaikutteinen tapa toimia yhdessä kaupunkilaisten, elinkeinoelämän ja korkeakoulujen kanssa edistää luovaa liiketoimintaa, kaupungin yhteisöllisyyttä ja lahtelaista henkeä. Korkealataisesti toteutetut uudet rakennukset ja aluekokonaisuudet vahvistavat Lahden vetovoimaisuutta ja kaupunkikuvaa. Kestävä ja kaunis rakentaminen on pitkäikäistä.

Luonto on Lahdessa läsnä kaupungin keskustassakin. Lahti sijaitsee upeissa maisemissa Salpausselän syleilyssä, lukuisten järvien ja erinomaisten liikenneyhteyksien äärellä. Lahden ikoniset maamerkit toivottavat tervetulleeksi kaupunkiin saavuttaessa. Metsäisiltä selänteiltä avautuvat näkymät järville ja kulttuurimaisemiin. Myös uutta kaupunkirakennetta suunniteltaessa ja rakentaessa säilytetään merkittävät näkymät ja luodaan uusia vetovoimaisia kaupunkinäkymiä.

Asuinalueilla on omat ominaispiirteensä ja tunnelmansa, jotka saavat voimansa alueiden arkkitehtuurista, viherympäristöstä ja maisemarakenteesta. Alueiden omaleimaisuutta vaalitaan ja vahvistetaan alueita tiivistettäessä ja kehitettäessä. Tulevaisuuden Lahdessa asuinympäristöt ovat viimeistelyjä ja kestävät valinnat tukevat ja rikastavat asukkaiden arkea. Asukkaat kokevat asumisensa ja arkensa laadukkaaksi ja ovat ylpeitä lahtelaisuudestaan.

Lahden vahva historia yrittämisen kaupunkina luo hyvän pohjan uuden liiketoiminnan kehittämiseksi. Nykyisin ja tulevaisuudessakin Lahti on vireä yliopistokaupunki, jossa opiskelijat ja elinkeinoelämä kohtaavat. Yhteistyö opiskelijoiden ja yritysten välillä luo innovatiivista toimintaa ja antaa yliopistolle mahdollisuuden kasvaa ja kehittyä. Lahden uusien yritysalueiden rakentamisessa kestävä kehitys on osa yritysten toimintaa, mikä näkyy alueen arkkitehtuurissa ja ympäristössä.

*Lahti on teollisuuskaupunki.*

*Kuvassa on Iskun entisen tehtaan sisäpiha. Huonekaluteollisuus on muuttunut LUT-yliopiston ja LAB-ammattikorkeakoulun Lahden kaumpukseksi.*

*Kuva: Carita Uronen*





*Näkymä Lahdenkadun yli Rauhankadulle viittaa Lahden historiaan autoilun kaupunkina. VT4 kulki aikaisemmin Lahdenkatua pitkin. Taustalla Lahden yhteiskoulun 1890-luvun koulurakennus sekä 1950-luvun asuinrakennukset. Kuva: Tuomas Uusheimo*



*Näkymä Kisapuistosta ja Kariniemen asuinalueesta. Urheilu- ja liikuntapaikkojen keskeinen sijainti on Lahden ominaispiirteitä. Kisapuistossa pelattiin olympiakapalloa vuoden 1952 kesäolympialaisissa. Kuva: Ilari Lehtinen*





*Arolan viljelymaisema Uudessakylässä. Mahdollinen uusi VT 12 linjaus tulee muokkaamaan maisemaa voimakkaasti. Kuva: Tiina Rekola*

## TAVOITTEITA

Säilytetään Lahden vehreä metsäinen ilme sekä järvimaisemat kaupunkia kehitettäessä. Rakennetun ympäristön ja luonnon vuoropuhelu on Lahden kaupungin rikkaus.

Kehitetään Niemen ja Radanvarren alueita innovatiivisina luovan työn alueina, joissa mahdollistetaan kokeilevaa kaupunkikehitystä ja uutta liiketoimintaa.

Laaditaan kuvaukset alueiden ominaispiirteistä ja tavoitteista sekä asukkaille että kaupunkisuunnittelun tueksi. ("Kaupunkikudelman").

Edistetään arkipäivän puurakentamista osana hiilineutraalin kaupungin tavoitetta.

Vastataan muuttuviin työelämän tarpeisiin tarjoamalla kaupunkilaisille etätöiden mahdollistavia työ- ja kaupunkitiloja sosiaalisiin kohtaamisiin.

Otetaan huomioon Arkkitehtuurin ja muotoilun päivä (3.2.) liputuspäivänä. Seuraavina vuosina päivä otetaan huomioon kaupungin tapahtumatarjonnassa muotoilun korkeakoulun ja kaupungin järjestämällä tapahtumilla ja tilaisuuksilla.

Järjestetään vuosittainen Apolifoorumi.



*Tuomitalo Aleksanterinkatu 9:ssä kätkee sisälleen myös kauniin valopihan liiketiloineen. Kuva: Tuomas Uusheimo*

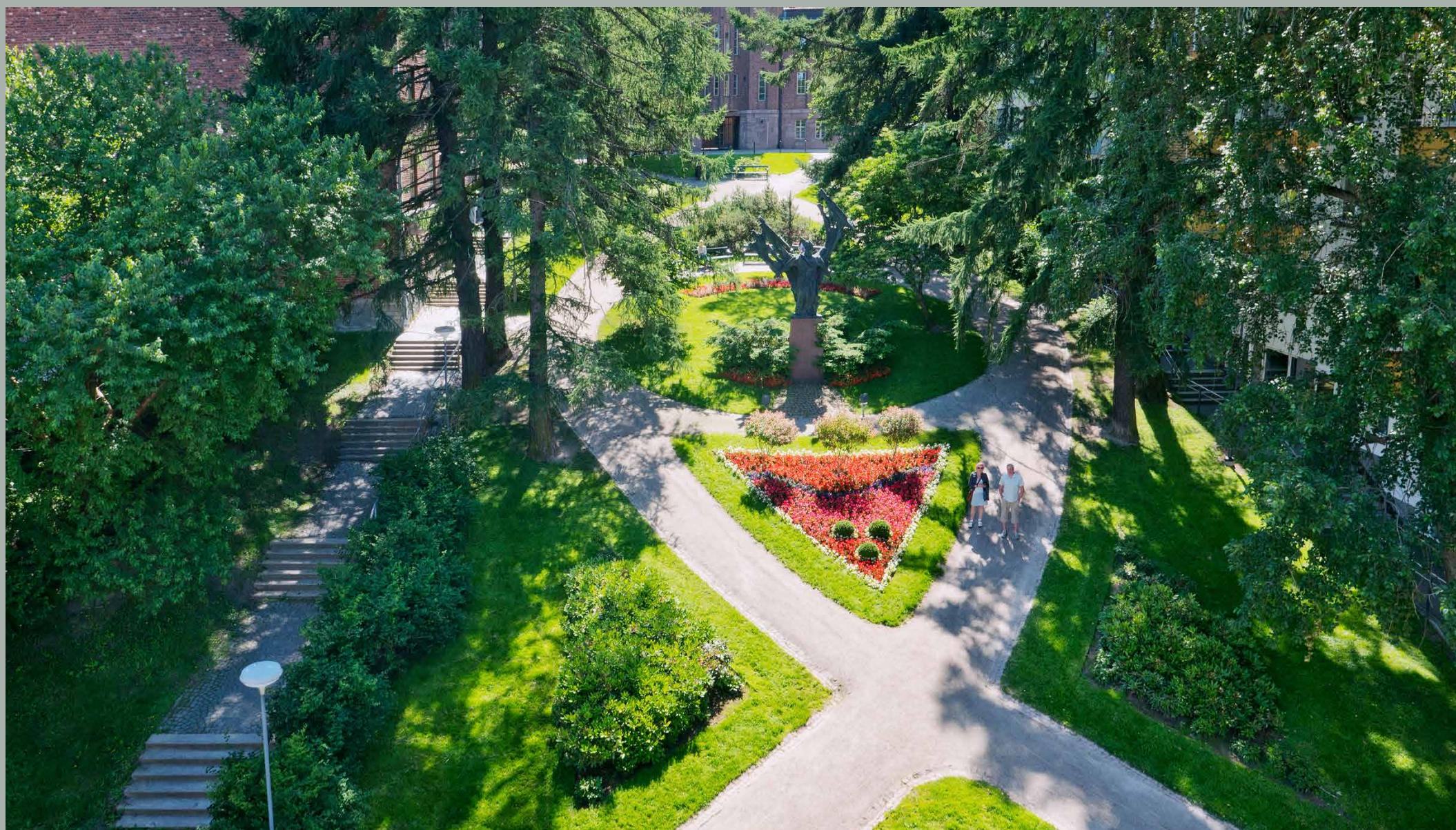


## 2. Maisema ja kaupungin vihreä

Lahti on vihreä järvien, metsien ja pitkien näkymien kaupunki. Lahtelaisen maiseman ydin on Salpausselkä, joka kulkee nauhamaisesti koko kaupungin poikki muodostaen metsäisen silhuetin rakennetun ympäristön vierelle. Maisema, maastonmuodot, kasvillisuus ja vesistöt luovat kaupungille rungon, jonka päälle rakentua. Uutta rakennettaessa ja vanhaa tiivistettäessä otetaan huomioon ympäristö rakentaen kestäväää ja laadukasta arkkitehtuuria, joka sopeutuu maisemaan ja korostaa sen parhaita puolia.

Luonto tuo ihmisille hyvinvointia. Viheralueet ovat kaupungin viihtyisyystekijöistä tärkeimpiä ja ne muodostavat houkuttelevaa ympäristöä ulkoilulle ja toisten ihmisten kohtaamisille. Toimiva viheralueverkosto reitteineen ja palvelevine puistoalueineen on elinvoimaisen kaupungin tunnusmerkki. Mitä tiiviimpää kaupunkirakentaminen on, sen suurempi merkitys on myös rakennetulla kaupunkivihreällä. Kaupunkipuistojen muodostamat tilasarjat luovat viihtyisää kaupunkikuvaa ja kasvillisuus lieventää urbaanin ympäristön haittoja, kuten esimerkiksi paahteisuutta.

Kaupunkivihreä muodostuu puistoista, katupuista, viherkatoista, viherseinistä, katutilan viherkatoista ja piha-alueista. Viheralueet muodostavat oman ekologisen verkostonsa osaksi kaupunkirakennetta. Viisaalla kaupunkivihreän suunnittelulla voidaan vaikuttaa mm. hulevesien laatuun, estää kaupunkitulvia, parantaa ilmanlaatua sekä vähentää tuulisuutta ja paahteisuutta. Rakennettu puisto tai piha-alue voi olla myös luontoarvoiltaan monimuotoinen.



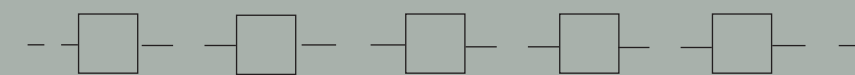
Mariankadun seremonia-akselin kaupungintalon puoleinen pää jätettiin puistoksi alueen jyrkkyyden ja kivisyyden vuoksi. Puiston vanhat siperianlehtikuuset ja polkuverkosto ovat alkuperäisen suunnitelman ajoilta, 1900-luvun alusta. Kuva: Korppi Films Oy

### TAVOITTEITA

Lisätään kaupunkivihreää keskustassa – vihertaskut eli katualueiden pienet istutusalueet

Otetaan käyttöön viherkertoimen – tonttivilhreen määrän ja laadun lisääminen rakennushankkeissa

Maisema-arkkitehti rakennusvalvontaan



Tunnistetaan paikallisen maiseman ominaispiirteiden arvot – kylämaisemat, tiemaisemat, viljelymaisemat ja näkymät

Viestitään kaupunkivihreän merkityksestä luonnon monimuotoisuudelle ja ihmisen hyvinvoinnille – asukkaiden mahdollisuudet vaikuttaa omaan ympäristöönsä



Mariankadun akselin Ristinkirkon puoleisessa päässä lehmukset muodostavat katutilaan oman vihreän katoksensa. Tontille, korttelin kulmaan on istutettu katutilaa elävöittävä vihertasku. Kuva: Lassi Häkkinen.





Luonnon ja kaupunkirakenteen yhteensovittamista voidaan pitää haasteena, mutta se on ratkaistavissa, kun kaupunkivihreän suunnittelu otetaan mukaan kokonaisuuteen jo suunnittelun alkumetreillä. Ammattitaitoisella vihersuunnittelulla pystytään sovittamaan yhteen sekä toiminnalliset tarpeet,

kaupunkikuvalliset haasteet, kulttuuriympäristön suojeluarvot että luontoarvot. Ehkä tärkeintä kauniin ja käytännössä toimivan kaupunkivihreän kannalta on säilyttää rakentamisessa riittävästi tilaa monipuoliselle kasvillisuudelle.

*Vanajanraitin näkymä  
Kuva: Tiina Rekola*





### 3. RAKENNETTU YMPÄRISTÖMME

Lahti on kaupunkina nuori. Se syntyi tulen tuhoaman raittikylän sijoille ruutukaavan muotoon rautatien ja Kolkanmäen väliselle alueelle. Kaupungin rakentajat olivat kunnianhimoisia ja toteuttivat ensin uutta puukaupunkia ja myöhemmin komeita kivisiä kerrostaloja, puurivein reunustettuja katuja ja puistoakseleita haluten näyttää rautatieasemalta saapuvalla, että Lahti on oikea kaupunki. Kaiken kruunasi komea kaupungintalon ja puukirkon muodostama Mariankadun akseli ja tori niiden välissä.

Nykyisessä Lahdessa näkyvät myös muut historian murroskohdat, kaupungistuminen, Karjalan evakojen tulo, teollisuuden muutokset ja liikenneväylien merkitys.

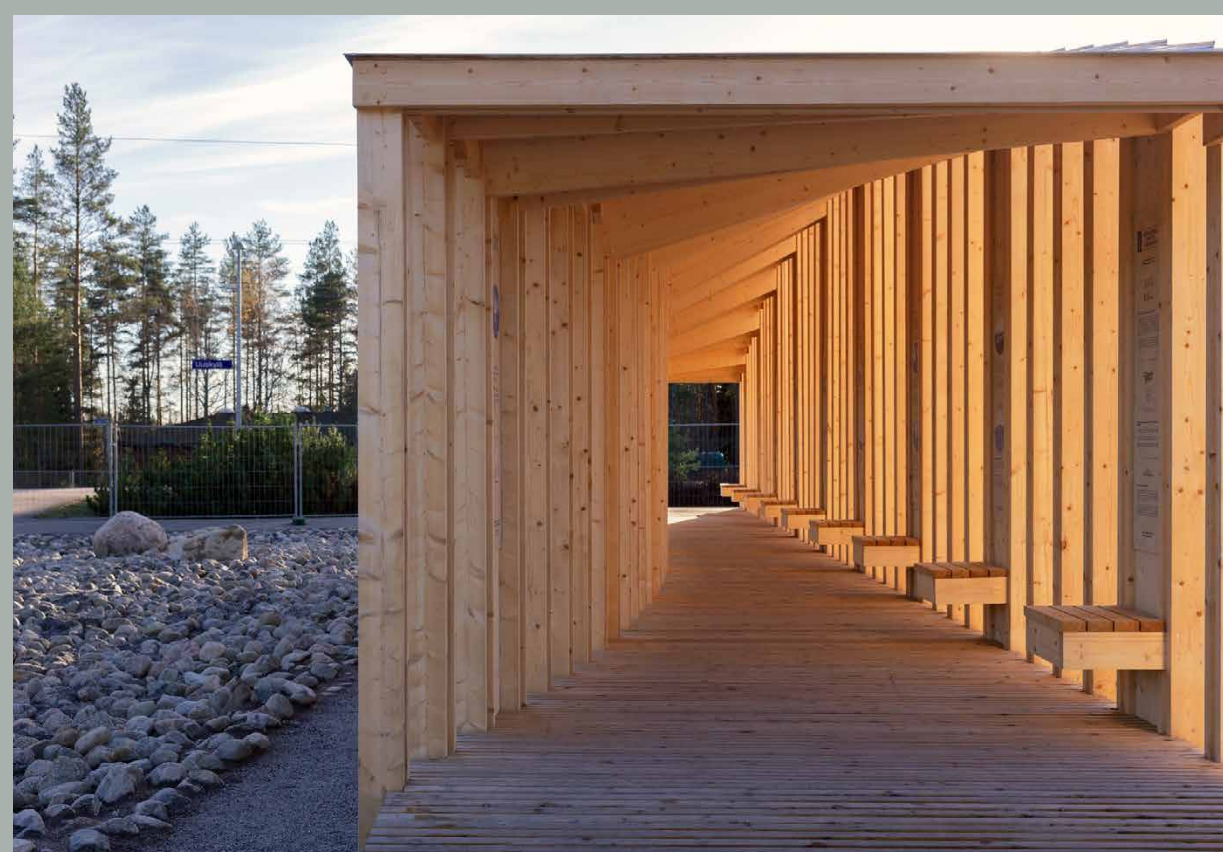
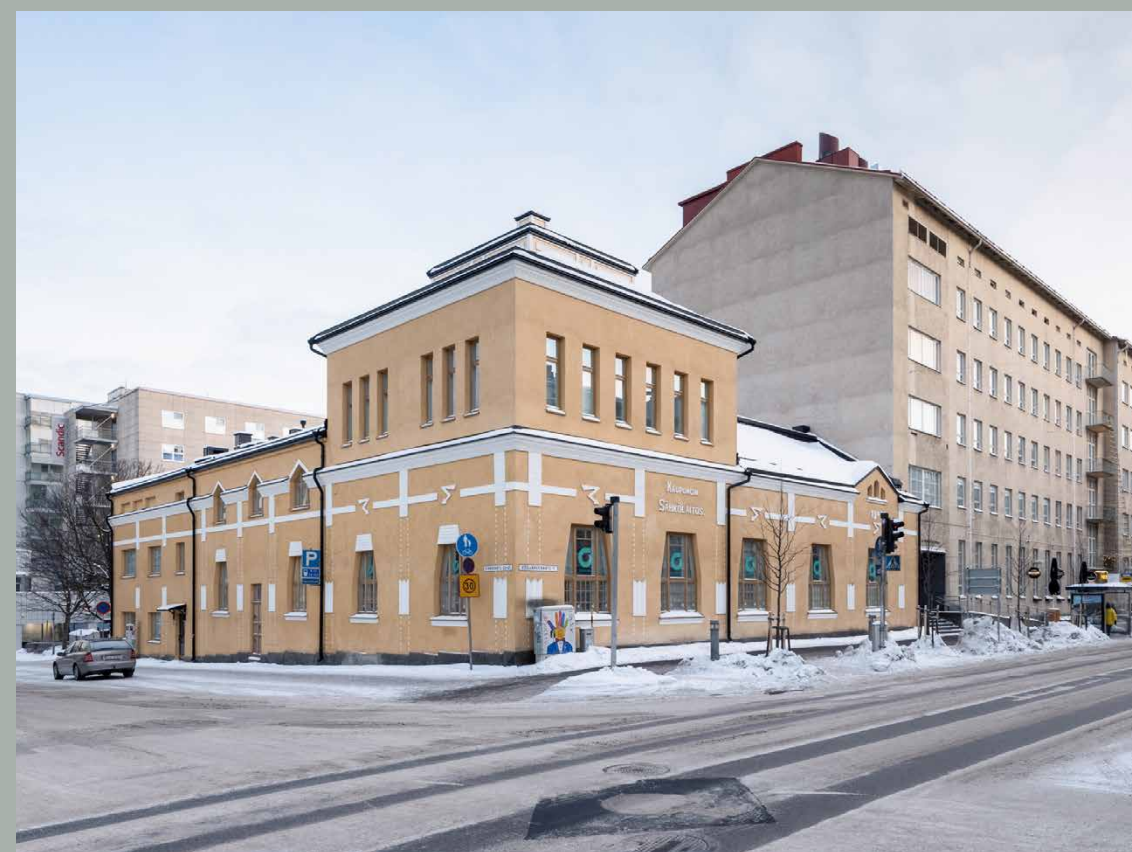
Nykyinen Lahti on laaja Salpausselän kaupunki, jonka yhdyskuntarakenne ulottuu ydinkeskustasta nauhamaisena itään ja johon kuuluvat Salpausselän pohjoispuoliset kylät ja huvilarannat raitteineen ja myllyineen, sekä eteläpuolella laajat peltoalueet ja

niiden maatilakeskukset.

Rakennettu ympäristö on kaupungin näkyvä, muuttuva tarina. Elämme, koemme ja muokkaamme sitä. Kaupungin näkyvää tarinaa suojellaan, muutetaan ja uudistetaan. Työvälineenä on arkkitehtuuri, jonka keinoin luomme paitsi asuin- ja työympäristöjä, myös kokemuksia ja elämyksiä arkeen ja vapaa-aikaan.

Hallitulla ja harkitulla suunnittelulla kaupunkimme kehittyy ajassaan ja kuljettaa samalla Lahden tarinaa sukupolvelta toiselle.

Kadut, torit ja aukiot ovat rakennusten rajaamia kaupunkitiloja. Kylissä ja maaseudulla rakennettu ympäristö luo näkymiä, kiintopisteitä ja maamerkkejä maisemaan.



*Vasemmalla: Sähkölaitos valmistui 1908 Kirkkokadun ja Vesijärvenkadun kulmaan suunnittelijoinaan Valter Jung ja Emil Fabritius.  
Kuva: Tuomas Uusheimo*

*Keskellä: Euroopan ympäristöpääkaupunki Lahden paviljonki Helsingin kansalaisaukiolla 2021 palvelee nyt itäisen Salpausselän opastuspisteenä Uudenkylän asemalla.  
Suunnittelijan Erkki Aarti, AOR arkkitehdit  
Kuva: Toivo Heinimäki*

*Oikealla: Lahden vanha linja-autoasema valmistui 1939 suunnittelijanaan Lahden kaupunginarkkitehti Kaarlo Könönen. Rakennus toimii nykyisin liiketilana.  
Kuva: Tuomas Uusheimo*





*Immilän mylly (RKY)  
Kuva: Tiina Rekola*

*Unto Ojosen suunnittelema  
Veljeskoti valmistui 1948  
Aleksanterinkadun ja  
Saimaankadun risteykseen  
Kuva: Tuomas Uusheimo*

### 3.1 KULTTUURI- YMPÄRISTÖ NYT

Kulttuuriympäristö on rakennusten ja kaupunkitilojen kokonaisuus, jossa uusi rakentaminen nivoutuu osaksi kaupungin tarinaa. Kokonaisuus muodostuu erikseen arvetuista suojeluympäristöistä ja -rakennuksista, mutta siihen kuuluu myös arkisia ympäristöjä ja rakennuksia, joilla on suuri merkitys kokonaisuuden osana.

Kaupungin ja maaseudun näkyvä tarina on asumisen ja elinkeinon muovaamaa rakennettua ympäristöä. Muutokset maailmassa ja elintapamme muutokset vaikuttavat myös rakennettuun ympäristöön.

Arvokasta on vaikkapa arvostetun arkkitehdin suunnittelutyön tulos, johon on sitoutunut taitavien rakentajien ja käsityöläisten kädenjälki. Arvokasta on maaseudun talonpoikainen – ja Lahdessa myös kartanoiden – rakennusperintö. Maisema ja raittien näkymät yhtä hyvin kuin katujen näkymäakselit tekevät paikoista tunnistettavia ja kiinnostavia kulttuuriympäristöjä.

Arkkitehtuuri kuvastaa aina aikansa arvoja ja ajan henkeä. Muutosten rinnalla olemassa olevan rakennusperinnön vaaliminen ja ylläpito on entistä tärkeämpää.

Lahdessa on lukuisia arvokkaaksi tunnistettuja rakennuksia ja aluekokonaisuuksia. Niistä merkittävimmät on arvotettu Valtakunnallisesti merkittäväksi rakennetuksi kulttuuriympäristöksi (RKY), joita Lahden alueella on 14 kohdetta. Lisäksi on tunnistettu maakunnallisesti ja paikallisesti arvokkaita kohteita, jotka on koottu selvityksistä tehtyihin julkaisuihin. Lahdessa on myös tiettyjä asemakaavalla ja rakennussuojelulailla suojeltuja kohteita.





## 3.2. TULEVA RAKENTAMINEN

Suhteellisen yhtenäisestä elämäntavasta ja arvoista on siirrytty moniarvoisempaan ja monimuotoisempaan elämäntapaan. Maapallon resurssien rajallisuus muuttaa rakentamista ja arkkitehtuuria. Se edellyttää materiaalien säästävää käyttöä ja kierrättämistä. Rakennusmateriaalit ja niihin sitoutunut tai sitoutuva energia ohjaavat suunnittelua. Kehitteillä on uudenlaisia rakennusmateriaaleja ja rakennustapoja. Muutoksella on vaikutusta myös rakennustyyppihin. Väestön ikääntyminen ja perhekuntien pieneneminen muuttavat asumisen tarpeita.

Kiertotalous tuo aivan uusia mahdollisuuksia ja haasteita myös uudisrakentamiseen. Rakennusten ja rakennusosien säilyttäminen ja käyttö osana uutta arkkitehtuuria herättää uusia suunnittelukysymyksiä. Arkkitehtuurin tehtävä uudistuvassa toimintaympäristössä on pitää kiinni elinympäristön kauneudesta ja terveellisyydestä ja arkkitehtien on tärkeää tunnistaa jatkuva oppiminen.



Rantakartanosta kehittyvä alue Pikku-Vesijärven, Kisapuiston ja Lahden keskustan välillä.  
Kuva: TIENO arkkitehdit



Lahden radanvarrtta ja rautatieaseman välitöntä ympäristöä suunnitellaan urbaanimmaksi ja kaupunkimaisemmaksi ympäristöksi. Kuva: Lahden kaupunki, Markus Lehmuskoski & Tuomas Helin

### TAVOITTEITA

- Korostetaan suunnittelun lähtökohtana monialaista ammattitaitoa ja hyvää arkkitehtuuria.
- Varataan riittävästi aikaa ja mahdollisuuksia vaihtoehdoille, vuoropuhelulle ja valinnoille.
- Tutkitaan kaikessa rakennetun ympäristön suunnittelussa myös säilyttäviä tai osittain säilyttäviä vaihtoehtoja.
- Vaalitaan ja suojellaan kulttuuriympäristön arvoja ja kehitetään vaikutusten arviointia.
- Jatketaan ja edistetään puuarkkitehtuurin perinnettä rakentamisessa.
- Kytetään uusiutuvat energianlähteet esteettisesti osaksi arkkitehtuuria.
- Vakiinnutetaan vähähiilisen rakentamisen keskuksen toiminta ja turvataan alan osaaminen.
- Ohjataan rakentamisen laatua rakennustapa-ohjeilla.

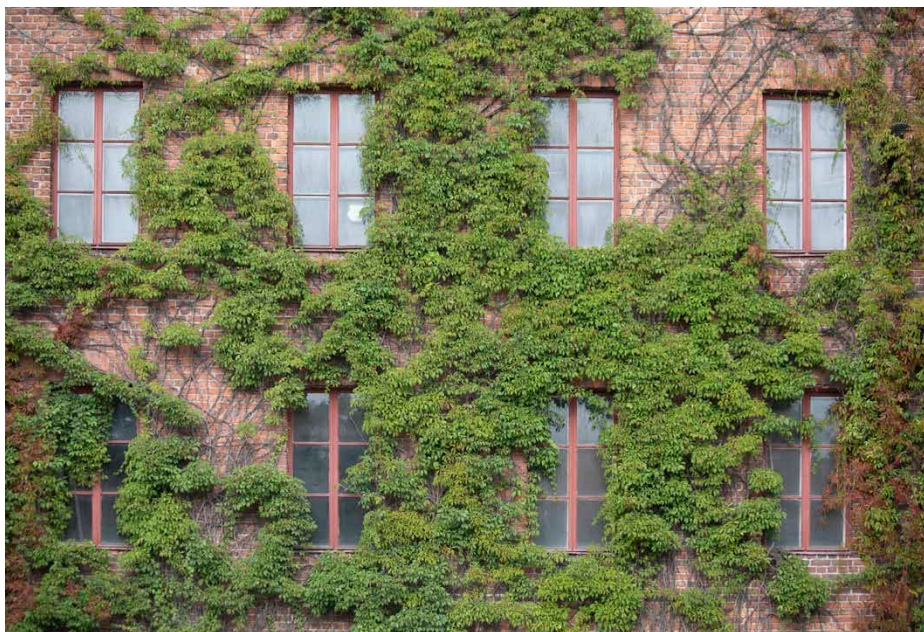


*Eri aikakausien materiaalit ja rakennustekniikat näkyvät rakennusten julkisivuissa ja ikkunoissa.*

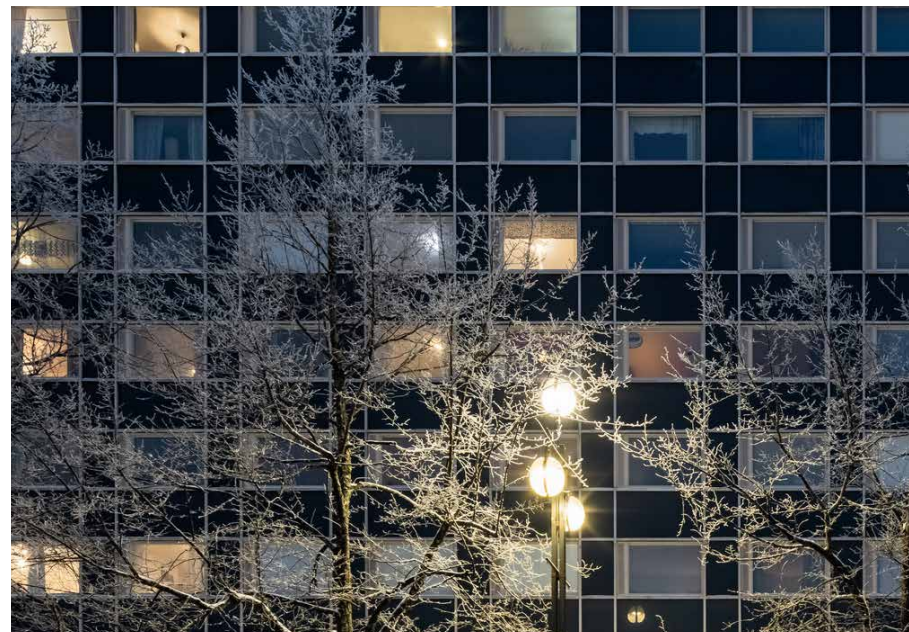
*Alla yksityiskohta Joutjärven rannan terassitaloista  
Kuva: Aukusti Heinonen*



*Yksityiskohta Metsäkylän maamiestalosta  
Kuva: Tiina Rekola*



*Lahden Niemessä Polttimon villiviinin peittämä teollisuusrakennus.  
Kuva: Tiina Rekola*



*Tuomitalon järjestelmällinen julkisivu  
Kuva: Tuomas Uusheimo*



*Sama aikakausien vaihtelu näkyy vahvasti katu- ja tieympäristöissä ja maisemassa.*



*Yllä Isotalon pihapiiri, Ruuhijärvi  
Kuva: Tiina Rekola  
Alla uusi VT12  
Kuva: Juha-Pekka Huotari*



## 4.1 LÄHIÖT JA KOKONAISUUDET



Liipola



Hörölä



Keijupuisto



Mukkula



Metsämaa

*Ruolan kerrostalot muodostavat kaupungissa oman näkyvän maamerkinsä ja ennen kaikkea viihtyisän ja luonnonläheisen asuinalueen keskustan välittömässä läheisyydessä.  
Kuva: Tiina Rekola*

Lahtelaisten lähiökerrostaloalueiden erityispiirre on, että useimmat niistä on rakennettu kukkuloille, missä korkeimmat talot nousevat metsänrajan yläpuolelle ja näkyvät kauas Lahtea lähestyttäessä. Lähiöillä on tärkeä merkitys Lahden erityispiirteenä, ja kaupungissa sijaitsee useita kauniita lähiökokonaisuuksia.

Vuonna 1960 järjestettiin arkkitehtikilpailu **Mukkulan** alueesta, joka oli tullut kaupungin omistukseen Mukkulan kartanon oston yhteydessä.

**Hörölän** kerrostaloalue kaavoitettiin kahdessa vaiheessa vuosina 1964 ja 1965. Kaavat on allekirjoittanut asemakaava-arkkitehti Paul G. Roth, ja ne vahvistettiin suunnitteluvuosina.

**Metsämaan** asemakaava valmistui vuonna 1965 ja se vahvistettiin seuraavana vuonna. Kaavan allekirjoittajana oli kaupungin kaupunkisuunnitteluosaston asemakaavapäällikkö Olavi Laisaari, mutta kaavaluonnoksen oli laatinut lahtelainen arkkitehti Hilikka Karisalo Rakennusnotariaatti Oy:n nimiin.

**Keijupuiston** asemakaavan laati Arkkitehtitoimisto Rastimo & Sipinen vuonna 1967. Kaava vahvistui seuraavana vuonna. Suunnitelmalla korvattiin aiempi omakotikaava. Uuden kaavan tavoitteena oli korjata eteläisen Lahden kerrostaloasuntovajetta.

**Liipolan** alue kaavoitettiin vuonna 1967 kaupungin asemakaavaosastolla entisille Kittelän talon maille, korkealle metsäiselle mäelle. Se rakennettiin 1960- ja 1970-luvun taitteessa. Alueen rungon muodostaa silmukkamainen katu, ajan ulossyöttöperiaatetta noudattava liikennemalli, jolta pistokadut johtavat pieniin pihayhteisöihin.





*Lähiöiden kauneus ja viihtyisyys perustuu luonnonläheisyyteen ja valoisuuteen, kuten oikealla Mukkulassa.  
Kuva: Lauri Rotko*



*Yllä Mustankallionmäen kerrostalot kuvattuna Mustankallionmäen vesitornista  
Kuva: Lassi Häkkinen*

*Alla Katajakadun kerrostalot kuvattuna Mustankallionmäen vesitornista  
Kuva: Lassi Häkkinen*





## 4.2 KAUPUNKITILAT JA YKSITYISKOHDAT

Kaupunkitilaa muodostavat aukiot, torit, kadut, puistot ja sisäpihat. Kaupunkitiloja ovat rakennuksessa taajamaympäristössä olevat rakennusten, rakenteiden tai rajaavan kasvillisuuden väliin jäävät tilat. Kaupunkitilat voivat olla luonteeltaan suljettuja, avoimia, osittain rajattuja tai suunnattuja.

Hierarkkisesti kaupunkitilat ovat julkisia, puolijulkisia tai yksityisiä, toiminnallisia tai staattisia. Ne ovat kaupunkilaisten kohtaamisen paikkoja.

Lahden julkisista kaupunkitiloista suunnitellaan viihtyisiä ja vaihtelevia kunnioittaen niiden ominaispiirteitä ja luonnetta. Kaupunkitilojen suunnittelussa korostetaan toimivuuden lisäksi kaupunkikuvallisia arvoja, turvallisuutta, viihtyisyyttä ja esteettömyyttä. Kaupunkitilojen suunnittelussa luodaan mahdollisuuksia yhteisölliselle toiminnalle.

Tiloja rajaavat ja jäsentävät paitsi rakennukset ja rakennelmat, myös kalusteet ja laitteet, valaisimet ja valo, kasvillisuus, materiaalit ja pinnoitteet, merkit, opasteet, mainokset sekä taide. Myös väliaikaiset tapahtumat ja niiden järjestelyt ovat kaupunkitilassa näkyviä elementtejä, jotka suunnitellaan kaupunkiympäristön ehdoilla, sen luontevaksi osaksi.

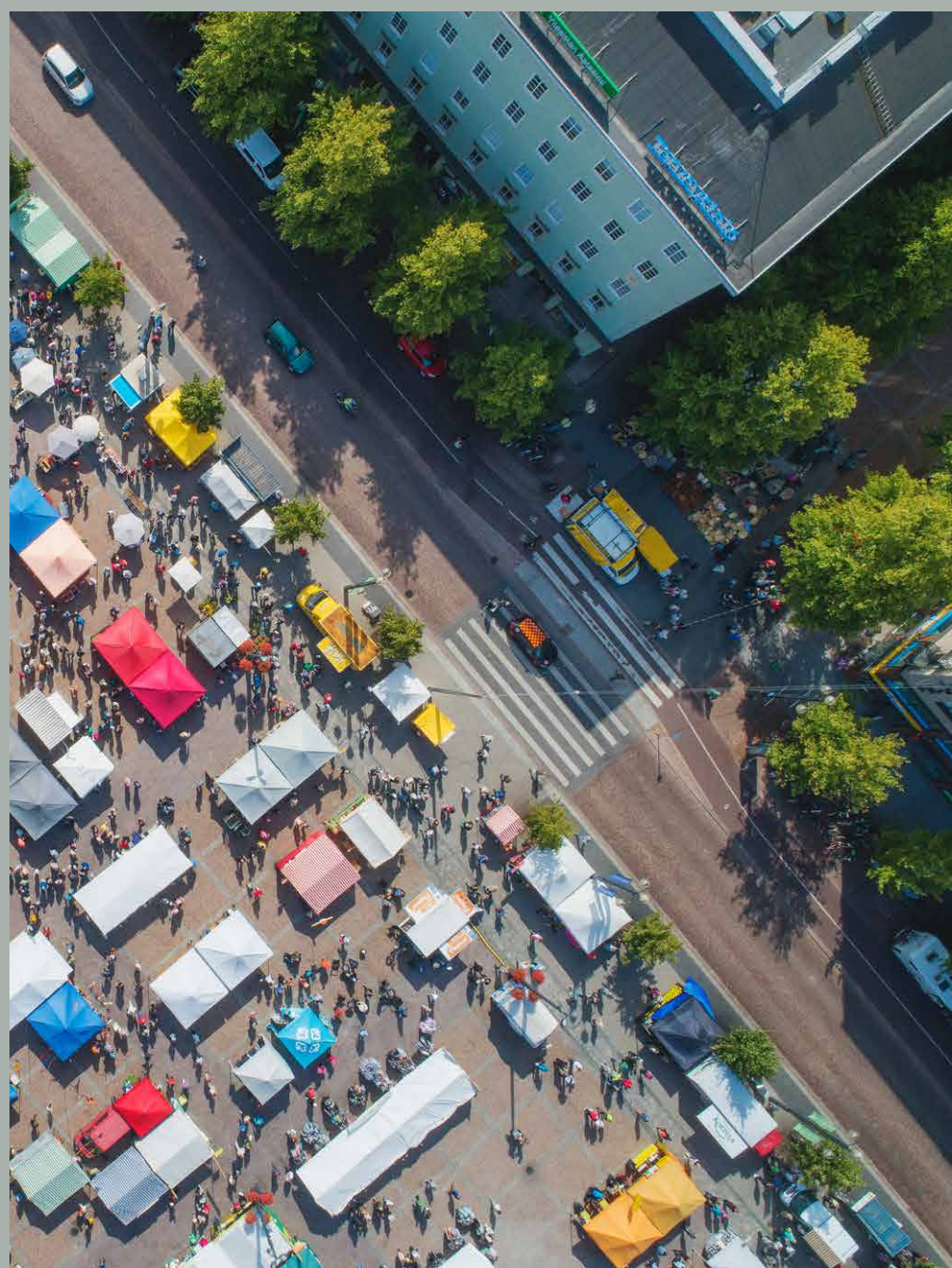
Harkitut yksityiskohdat kaupunkitilassa ovat kokonaisuuden ja suunnittelun rakennuspalikoita, huomion ja katseen kiinnittäjinä ja laadun merkki. Katutilat ja muut liikenneympäristöt suunnitellaan kokonaisuuksina viihtyisyys ja esteettisyys sekä laatu ja viimeistely huomioon ottaen.

### TAIDE OSANA KAUPUNKITILAA

Kaupunkikuvan näkyvimpiä piirteitä on myös taide, joka tyyppillisen veistostaiteen lisäksi ilmenee mitä moninaisemmissa muodoissa. Installaatiot ja performanssit ovat esimerkkejä taiteen väliaikaisista muodoista katutilassa. Julkisen taiteen koetaan parantavan turvallisuutta ja viihtyisyyttä.



Rajasen korttelipiha. Kuva: Juha-Pekka Huotari



Kaupungin keskipisteenä on tori ja sen poikki kulkeva seremonia-akseli Ristinkirkolta Lahden kaupungintalolle. Kuva: Lauri Rotko

Sähkötalon katutaso rappauksen yksityiskohtia.

Kuva: Lassi Häkkinen



Rautatiekadun näyteikkunoita ja katutaso yksityiskohtia.

Rautatiekadun taideakseliin kuuluva ”Golden Goose -pesimäalue” valmistui syksyllä 2018. Kuvataiteilijat Miss Kompro ja Ihana Havo. Kuva: Lassi Häkkinen



Vasemmalla Unto Ojosen parvekkeiden yksityiskohta Olavinlinnan rakennuksesta Kauppakadun puolella.  
Kuva: Tiina Rekola

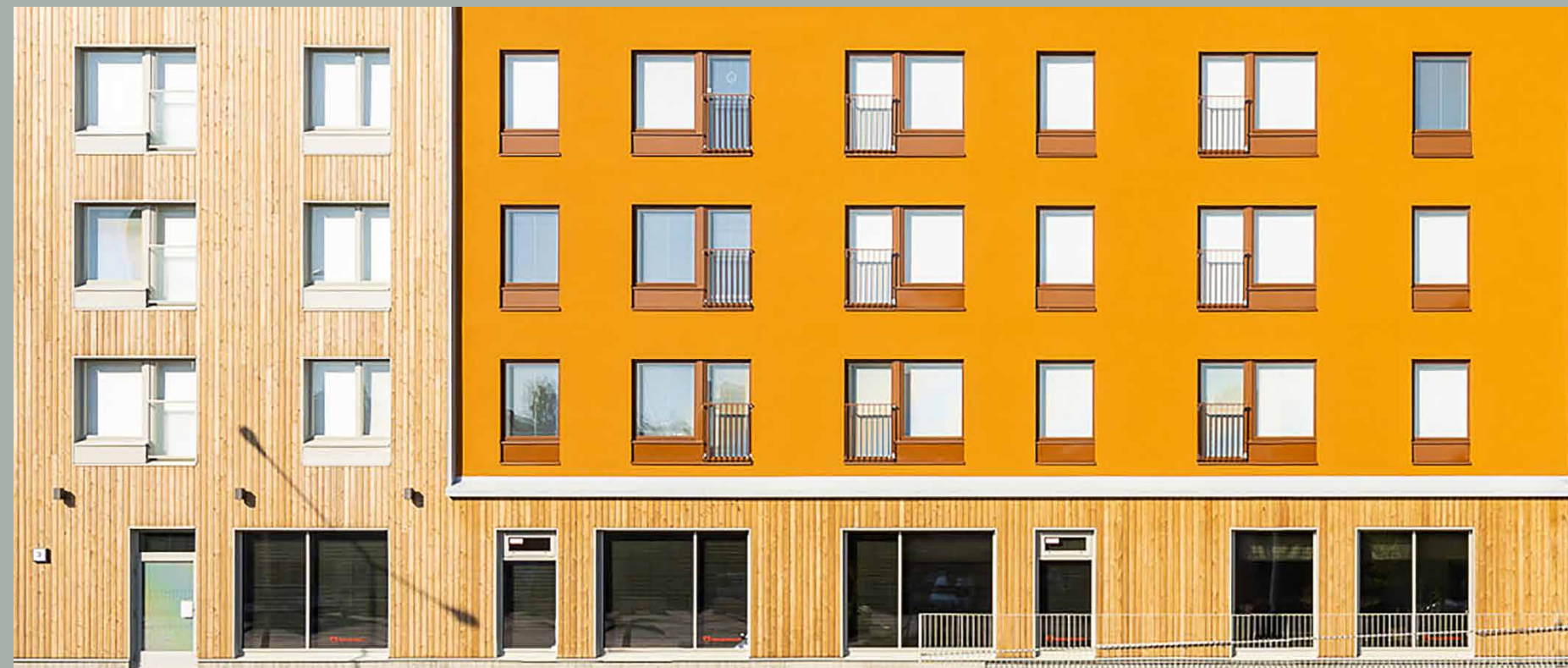
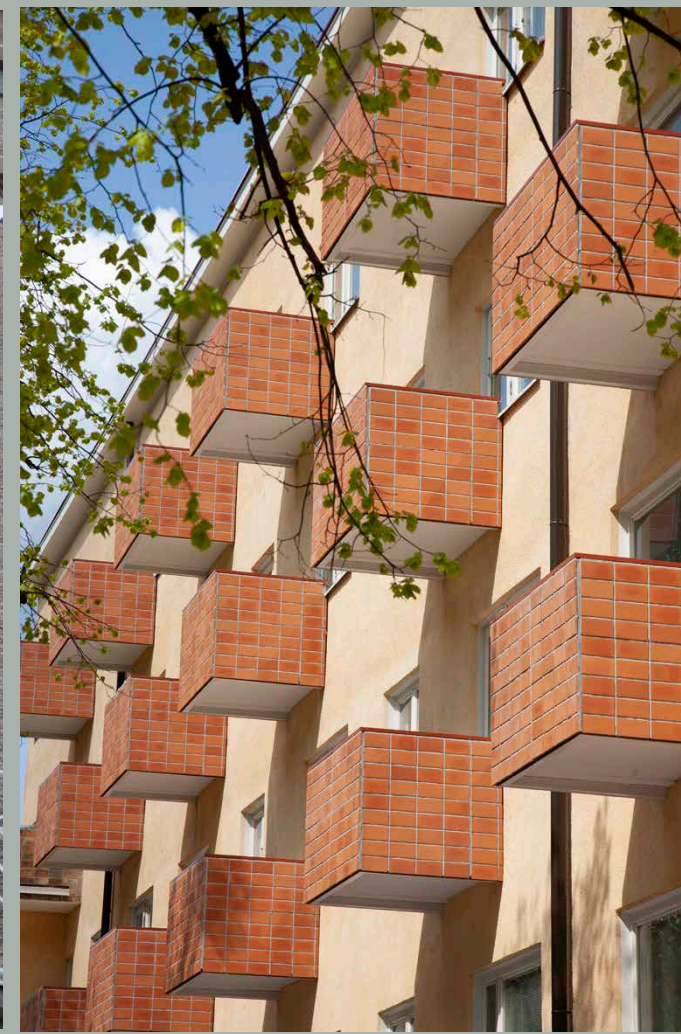
Keskellä Unto Ojosen parvekkeiden yksityiskohtia Karihovin kerrostalosta Lahden- ja Vesijärvenkadun risteyksessä  
Kuva: Tiina Rekola

Oikealla Irma Kolsin suunnitteleman talon iililaattaparvekkeet, Aleksanterinkatu 30 ja 34.  
Kuva: Tiina Rekola

Alla vasemmalla Ole Gripenbergin suunnittelema Pankinportin rationaalinen tasavälinen julkisivu Aleksanterinkadulla torin reunassa.  
Kuva: Tiina Rekola

Alla oikealla Ranta-Kartanon ensimmäisen korttelin lehtikuusijulkisivu ja oranssi rappaus. Arkkitehtipalvelu  
Kuva: Aukusti Heinonen

Yksityiskohtien määrät vaihtelevat eri aikakausien rakennuksissa. Niiden runsaus kertoo ihmisen käsityön suuresta määrästä.





# TEKEMISEN KÄYTÄNTÖJÄ



Rakennusten ja rakennusten osien korjaamisen tulee olla yhä suuremmissa osassa nykyajan rakentamisessa.  
Kuvat: Anna-riikka Vaden ja Anssi Malinen

*Karjalankadun pääteaiheeksi valmistui 1957 arkkitehti Unto Ojosen suunnittelema 11-kerroksinen asuin- ja liikerakennus Oikoportti.  
Kuva: Juha-Pekka Huotari*



## KUINKA PÄÄSEMME TAVOITTEESEEN?



*Arto Sipinen voitti vuonna 1982 Lahden pääkirjaston arkkitehtuurikilpailun. Vuonna 1990 valmistuneen rakennuksen arkkitehti on kestänyt aikaa ja sen ratkaisut ovat olleet kestäviä. Kuva: Tuomas Uusheimo*

## KILPAILUT JA HYVÄ SUUNNITTELU

Lahden kaupungintalon suunnittelusta lähtien kaupungin tärkeimmät rakennushankkeet ja kaavoituskohteet on toteutettu arkkitehtikilpailujen tuloksena. Näkyvimpinä esimerkkeinä Lahden Konserttitalo (Heikki ja Kaija Sirén 1954), Paavolan kulttuurikeskus, johon kuuluvat pääkirjasto ja aikuiskoulutuskeskus (Arto Sipinen, 1982), kaupunginteatteri (Pekka Salminen, 1973), sekä Sibeliustalo (Hannu Tikka ja Kimmo Lintula 2000). Uusimpia arkkitehtikilpailun tuloksia ovat Ranta-Kartanon, Lahden Asemansedun sekä Niemen alueen kaavoituskilpailut, joiden toteutus on vielä kesken.

Kestävän, hyvän ja hyvinvointia tuottavan ympäristön perusta on ammattitaitoinen suunnittelu. Alussa se tarvitsee toteutuakseen määrätietoisia tavoitteita ja lopuksi hyvää rakentamista ja viimeistelyä. Suunnittelukilpailu on tärkeä työkalu parhaan lopputuloksen löytämisessä. Mitä merkittävämpi hanke on kyseessä,

sitä suuremmat laadulliset vaatimukset siihen kohdistuvat.

Kilpailut takaavat, että hankkeelle asetetaan konkreettiset tavoitteet ja että suunnitteluun käytetään hankkeiden alkuvaiheessa tarpeeksi aikaa. Tässä suunnittelun alkuvaiheessa tehdään suurimmat päätökset rakennusten sijoittumisen, koon ja korkeuksien sekä muotojen suhteen näitä on hankala enää myöhemmin muuttaa.

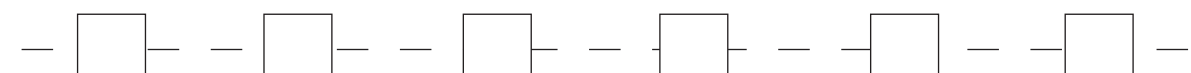
Kilpailujen avulla voidaan löytää tasapaino eri osapuolten tavoitteiden välillä ja kartoittaa nopeasti erilaisia ratkaisuvaihtoehtoja. Ne havainnollistavat selkeimmin, mitä on tulossa ja mitä mahdollisuuksia alueen tai rakennuksen kehittämisellä on. Vaihtoehdot tarjoavat suurimman vaikutusmahdollisuuden kaupunkilaisille.

### TAVOITTEITA

1. Kilpailun mahdollisuus tuodaan esille mahdollisimman varhain niin maankäytön- ja ympäristösuunnittelussa kuin hankkeiden valmistelussa. Mitä tärkeämpi kohde – sitä suurempi tarve kartoittaa vaihtoehtoja.

3. Erilaisten vaihtoehtojen vertailun kautta haetaan parasta mahdollista ratkaisua. Kaupungin kaikissa hankinnoissa pyritään varmistamaan arkkitehtuurin korkea laatu.

5. Suositaan yleisiä arkkitehtuurin- ja kaupunkisuunnittelu-, sekä tontinluovutuskilpailuja merkittävisissä suunnittelukohteissa.



2. Määritellään ylläpidon vaatimukset ja laatutaso vastaamaan koko kohteen arvoa.

4. Tehdään kilpailun käyttö helppoksi ja halutuksi toimintatavaksi Lahden kaupungissa.

6. Palkitaan onnistuneet arkkitehtuuriteot ja suunnittelukohteet Apolifoorumissa vuosittain.





## ARKKITEHTIKILPAILUJA LAHDESSA 1910-2022

Lahti ja etenkin Lahden keskusta on rakentunut suunnittelu- ja arkkitehtuurikilpailujen kautta. Tälle aukeamalle on listattu yleiset arkkitehtuurikilpailut ja kutsukilpailut. Näiden lisäksi on järjestetty useita tontinluovutuskilpailuja ja suunnittelun sisältäviä urakkakilpailuja, joilla on saavutettu onnistuneita lopputuloksia.

1. 1910 / Kaupungintalo / *Eliel Saarinen*
2. 1949 / Lahden keskuskirkko / *Alvar Aalto*

### 1950-luku

3. 1950 / Svinhufvudinkadun ammattikoulu / *Olli ja Eija Saijonmaa*
4. 1952 / Konserttitalo / *Heikki & Kaija Siren*
5. 1955 / Teatteri & kirjastorakennus Fellmanin puistoon / ei tot./ *Olli Saijonmaa & Sakari Siitonen*
6. 1956 / Levon hautausmaa / *Matti Itkonen*

### 1960-luku

7. 1960 / Keskustalo / *Heikki Castren*
8. 1960 / Mukkulan asemakaava / *Seppo Kasanen*
9. 1961 / Kansallis-Osake-Pankki / *Viljo Revell*
10. 1962 / Pohjoismaiden yhdyspankki / *Olli Kivinen*
11. 1962 / Tiirismaan koulu / *Toivo Korhonen & Osmo Sipari*
12. 1963 / Keskustan aluekilpailu / *Jouko Rastinen & Arto Sipinen*
13. 1964 / Keskustan asemakaavan jatkokilpailu
14. 1967 / Salpausselän kirkko / *Kristian Gullichsen*

### 1970-luku

15. 1974 / Rakokiven aluekilpailu / *Olli Kivinen*
16. 1974 / Riihelän asuinalue / *Tuomo Hahl*
17. 1976 / Riihelän talo- ja korttelirakennusten suunnittelukilpailu / *Kari Virta & Martti Rotko*
18. 1973 / Kaupunginteatteri / *Pekka Salminen & Esko Koivisto*

### 1980-luku

19. 1982 / Pääkirjasto ja aikuiskoulutuskeskus / *Arto Sipinen*
20. 1982 / Männistön alue / *Juhani Boman*
21. 1986 / Lahden sosiaalioppilaitos / *Kari Lindström & Jorma Vesanen*

### 1990-luku

22. 1990 / Lahden keskustan ranta-alueen (Ankkurin alue) aatekilpailu / *Veikko Mäkipaja*
23. 1997 / 9. Hakatorni / *Arkkitehtityö*
24. 1997 / Sibeliustalo / *Hannu Tikka & Kimmo Lintula*

### 2000-luku

25. 2005 / Kariston Perhossaari / ei tot. / *Petri Saarelainen ja Teemu Seppälä*
26. 2005 / Ranta-Kartano / *Arkkitehtitoimisto K2S*

### 2010-luku

27. 2012 / Radanvarsi / *Arkkitehtitoimisto AJAK*
28. 2013 / Merrasjärven asuinalue / ei tot./ *Arkkitehtitoimisto Ahonen & Kangasvieri*
29. 2015 / Hennalan alue / *Esa Kangas, Johanna Vuorinen, Kristina Karlsson*

### 2020-luku

30. 2021 / Aleksanterinkadun ylikulkusilta / ei tot. / *B&M*
31. 2021 / Niemen ranta-alue / *Sitowise-Lindroos*





# AIKAA SUUNNITTELULLE

Kaupungin rakentaminen on pitkäjänteistä, pitkäkestoista ja monialaista yhteistyötä. Prosessin onnistumiseksi tulee varata riittävästi aikaa aina maanhankinnasta toiminnan suunnitteluun. Kaavoitukseen ja rakennussuunnitteluun vaikuttavat lainsäädäntö, rakentamisen normit ja muut ohjeet, jotka muuttuvat jatkuvasti. Kaupunkirakenne ja rakentaminen kehittyvät yhä nopeammin tuoden uusia vaatimuksia, mutta myös uusia mahdollisuuksia suunnittelulle. Siksi tarvitaan riittävästi ajantasaisia lähtötietoja.

Suunnittelutyö ja rakentaminen lähtee aina olemassa olevasta tilanteesta. Aikaa tarvitaan heti alussa paikkaan tutustumiseen. Mitä mahdollisuuksia ja ehtoja maasto, ympäröivät rakennukset ja paikan luonne asettavat? Voidaanko nykyisiä rakennuksia, puustoa tai muita elementtejä säilyttää tai hyödyntää uudessa tilanteessa?

Maankäytön ja rakennusten suunnitteluun pätevät samat periaatteet. Toiminnan tilatarpeen jalostaminen rakennushankkeeksi edellyttää laajaa asiantuntemusta ja yhteistyötä. Myöhemmin paljastuva

näkökulman puute hidastaa hankkeen etenemistä ja suunnitelmien muutos tulee kalliiksi. Kaavoituksessa sekä katu- ja viheralueiden suunnittelussa voidaan joutua palaamaan prosessissa taaksepäin puuttuneen selvityksen ja sen tuoman tiedon huomioon ottamiseksi. Ennalta arvaamattomien ja yllättävien aikataulumuutosten vaikutus toteutukseen voi olla merkittävää.

Asiat on tehtävä oikeassa järjestyksessä. Kypsyttely ja keskustelu vaativat riittävästi aikaa. Suunnittelu ja yhteistyö täytyy aloittaa jo ensimmäisen tarvetta koskevan idean syntyessä. Aikataulutus täytyy tehdä realistisesti jokaisen vaiheen osalta. Koko prosessin tuominen selkeämmin yleiseen tietoon on tärkeää. Aikataulujen tiivistäminen loputtomiin ei ole mahdollista.

Viestinnällä on suuri merkitys jokaisessa maankäytön ja rakentamisen hankkeessa ja koko prosessin ajan. Näin voidaan luoda ymmärrettävää ohjeistusta ja perustella suunnitelman toteutukselle asetettavia reunaehtoja.

## TAVOITTEITA

1. Painotetaan urakointi- ja suunnittelijavalintakriteereissä laatua ja tekijöiden ammattitaitoa

2. Huomioidaan ylläpidon laatu- ja suhteessa kohteen alkuperäiseen laatu- ja suhteeseen

3. Tunnistetaan hankkeen olennaiset vaikutukset muuhun suunnitteluun ja rakentamiseen



Monitoimitalo 'Lähde' Launeella.  
Kuva: Markus Henttonen



Rakokiven monitoimitalo Loisto valmistui 2021.  
Havainnekuva: Arkkitehdit von Boehm

Lahden Tammiheikki valmistui 2014 Vuorikadulle kaupungin järjestämän tontinluovutuskilpailun kautta. Suunnittelija Tapio Saarelainen, A6 arkkitehdit. Kilpailijoista edelyttiin myös taiteen tuomista kohteeseen. Kuva: Anne Karvinen-Jussilainen





Rakokiven asukastyöpajassa asukkaat ja kaupunkisuunnittelijat ideoivat yhdessä uusia mahdollisuuksia.  
Kuva: Lassi Häkkinen

# UUSI-RAKOKIVI



## OSALLISTUMINEN JA VIESTINTÄ

Avoin viestintä ja vuorovaikutus kaupunki- ja rakennussuunnittelussa edistää Lahden yhteisten tavoitteiden saavuttamista.

Tavoitteena on, että Lahdessa jokainen kokee osallisuutta ja saa äänensä kuuluville. Kutsuttaessa ihmiset kehittämään elinympäristöään vuorovaikutuksessa muiden kanssa, syntyy meille kaikille parempaa ympäristöä ja osallisuuden kokemuksia. Osallistuminen suunnitteluun on laissa turvattu oikeus. Ihmisten ideat, palaute ja kokemuksellinen tieto ovat parhaimmillaan myös voimavara ammattisuunnittelijoiden työssä.

Lahtelaisilla on saatavilla monipuolisesti tietoa ympäristöstään, suunnitelmista ja siitä, miten voi vaikuttaa. Suurimpiin muutoksiin on helppo tutustua havainnollistavan aineiston avulla. Kansantajuinen viestintä edistää vuorovaikutteista ja avointa suunnittelua. Toimintatapoihin kuuluu, että asiantuntijat esittelevät aineistoa asukastilaisuuksissa ja

työpajoissa. Yhä useampi lahtelainen oppii havainnoimaan arkkitehtuuria ja omaa ympäristöään jo koulussa.

Kaupungin työntekijöiden osaamista kasvatetaan käyttäjälähtöisen ja vuorovaikutteisen suunnittelun sekä muotoilun menetelmien hyödyntämiseen. Käytössä on digitaalisia tiedonkeruun ja vuorovaikutuksen välineitä, mutta kasvokkaisia kohtaamisiakaan ei ole unohdettu.

Ihmisten ymmärrystä elinympäristöstään hyödynnetään aktiivisesti. Osallistumista ja vuorovaikutusta kehitetään, jotta kaupunkisuunnittelijat ja eri osapuolet voivat käydä dialogia sekä tehdä yhteissuunnittelua. Kaupunkisuunnittelun ammatillainen ohjaa prosessia ja sovittaa yhteen erilaisia ajatuksia. Olennaista on, että käyttäjien näkemyksiä kuullaan läpi prosessin: aina kaavoituksesta asuntojen suunnitteluun.

### TAVOITTEITA

1. Kehitetään digitaalisia palveluja tiedonvälityksen lisäämiseksi.

3. Parannetaan palvelutoria toimintoiheen osallistumisen paikkana.

5. Järjestetään lahtelaisen ajankohtaisen arkkitehtuurin näyttely.



2. Parannetaan ihmislähtöisen suunnittelun ja kaupunkimuotoilun osaamista kaupungin sisällä.

4. Vaaditaan kaupunkilaisille ymmärrettävällä tavalla esitettäviksi kaupungin tärkeimpien paikkojen suunnitelmat ja vaihtoehdot.





Olavi Lanun veistos 'Paju' on istunut miettimässä kadunkulmauksessa vuodesta 1991.  
Kuva: Juha-Pekka Huotari

## Tieto ja yhteinen ymmärrys

Rakennetun ympäristön suunnittelun tulee perustua tutkittuun tietoon ja mahdollisimman tuoreeseen tutkimukseen. Korjaus- ja rakennushankkeissa pyritään aktiivisesti käyttämään uusin tieto ja osaaminen aiheesta. Tieto rakennetusta ympäristöstä auttaa myös kasvattamaan ymmärrystä ympäristömme kerroksellisuudesta sekä lisää yhteyden kokemusta kotiseutuun.

Rakennushankkeiden ja kaavoituksen yhteydessä syntyy erilaisia rakennettua ympäristöä koskevia selvityksiä, joiden avulla taataan esimerkiksi rakennetun ympäristön kulttuurihistoriallisten arvojen tai luonnon monimuotoisuuden huomioon ottaminen suunnittelussa. Selvityksissä tuotetaan paljon tietoa liittyen kaupungin rakennettuun ympäristöön. Selvityksiä on saatavilla jo nyt runsaasti kaupungin verkkosivuilla, mutta niiden kokoaminen yhteen helposti löydettäväksi kokonaisuudeksi palvelisi kaikkia rakennetusta ympäristöstä kiinnostuneita.

Tarvittavat selvitykset tilataan puolueettomilta, päteviksi tiedetyiltä tekijöiltä. Tiedon avaaminen myös kaupunkilaisten tutustuttavaksi lisää hankkeiden ja maankäytön suunnittelun läpinäkyvyyttä sekä lisää tietoa Lahden rakennetusta ympäristöstä. Kaupunkia koskevaa tietoa on saatavilla sekä

asiasta kiinnostuneille lahtelaisille että hankkeiden suunnittelijoille eri muodoissa.

### HISTORIAN YMMÄRRYS

Tietoa yhteisen kaupunkiympäristön kehittämiseen voi ammentaa myös historiasta. Lahden seudun historian tuntemus auttaa ymmärtämään sitä, miten kaupunki ja sen ympäröivät alueet ovat muotoutuneet sellaisiksi kuin ne ovat nykyään. Rikas ympäristö on kerroksellista, siinä näkyvät eri aikakausien jäljet. Lahden museot toimii rakennetun ympäristön asiantuntijana, joka auttaa ymmärtämään ympäristömme vaiheita ja merkityksiä.

Myös ammattitaito on tietoa. Lahden kaupungin henkilöstö koulutautuu säännöllisesti ylläpitääkseen osaamistaan. Rakennushankkeita suunnittelevat koulutetut ammattilaiset.

Erityisesti kulttuurihistoriallisesti arvokkaissa rakennuskohteissa ja alueilla tieto ja osaaminen rakennusten rakennusajankohdasta on kullan arvoista. Riittävä tieto kohteesta varmistaa rakennuksen säilymisen ja mahdollisten muutos- ja korjaustöiden toteutuksen rakennusta kunnioittavalla tavalla.

Museoviraston helmikuussa 2022 avaamalla korja-

ustaito.fi -sivustolla vanhojen rakennusten kunnostukseen, ylläpitoon ja korjaukseen liittyvä tietous on kaikkien saatavilla. Enenevässä määrin on syntynyt tarve myös modernin rakennusperinnön korjaamiseen erikoistuneille ammattilaisille ja moderneissa rakennuksissa käytettyihin materiaaleihin ja rakennustapoihin liittyvälle tiedolle.

Valtakunnalliset rakennetun kulttuuriympäristön verkostot hyödyttävät rakennusten omistajia, korjaajia, käyttäjiä sekä alan asiantuntijoita järjestämällä koulutusta sekä jakamalla avointa tietoa.

Tieto kulkee moneen suuntaan. Kaupunkilaisten tieto omasta lähiympäristöstään on arvokasta maankäytön hankkeissa. Siksi Lahden kaupunki järjestää aktiivisesti asukasiloja kaavahankkeissa ja muissa suunnittelukohteissa, jotka vaikuttavat merkittävästi lahtelaisten kokemaan ympäristöön. Suunnittelijoiden ja ympäristöä käyttävien välinen vuorovaikutus on tärkeää merkityksellisen ympäristön luomisessa.

Kaupunkiorganisaatio, alueen yritykset, yliopistot ja korkeakoulut tekevät aktiivista ja säännöllistä yhteistyötä rakennetun ympäristön kehittämiseksi. Asukkaiden ja asukas yhdistysten tietoa ja näkemyksiä arvostetaan ja käytetään hyväksi suunnittelussa.

### TAVOITTEITA

1. Tiivistetään yhteistyötä yliopistojen ja korkeakoulujen kanssa.

3. Edistetään arkkitehtuuri- ja ympäristötietoutta yhteistyössä koulujen kanssa.

5. Käytetään ja vaaditaan käytettäväksi hankkeissa uusinta tutkimustietoa.

2. Vahvistetaan kokeilukulttuurin ilmapiiriä ja innovaatiomyönteisyyttä.

4. Tarjotaan laajemmin avointa tietoa rakennetusta ympäristöstä tiedonvälityksen lisäämiseksi.



# Uudet toimenpiteet 2022

## Imago

### 1. Lahden alueiden / kaupunginosien ominaispiirteiden vahvistaminen

Laaditaan kuvaukset alueiden ominaispiirteistä ja tavoitteista sekä asukkaalle että kaupunkisuunnittelun tueksi. ”Kaupunkikudelman”.

### 2 Puurakentamisen edistäminen

Edistetään puurakentamisen mahdollisuuksia monipuolisesti osana hiilineutraalia kaupunkia.

### 3. Kulttuuriympäristön arvojen vaaliminen

Pyritään vanhan rakennuskannan kunnossapitoon, säilyttämiseen ja yhteensovittamiseen hiilineutraalissa ympäristössä. Kehitetään vaikutusten arviointia. Kehitetään inventointien täydentämistä ja toimintatapoja.

### 4. Kohennetaan kaupungin pääliikenneväylien ympäristöjä

Panostetaan liikenneympäristöihin harkituissa paikoissa. Valmistellaan lähiympäristön kehittämistä ohjaavat manuaalit.

## Viher + maisema

### 5. Lisää kaupunkivihreää keskustaan – vihertaskut

Tutkitaan ja kartoitetaan keskusta-alueen uudisrakentamisen tai kerrosalan kasvattamisen yhteydessä uusia pikkupuistoja. Lisätään kaikkea kaupunkivihreää yksityisillä ja julkisilla alueilla.

### 6. Viherkerroin-työkalun käyttöönotto

Otetaan käyttöön laskentatapa, joka turvaa vihreän määrän tasapuolisesti uusille rakennettaville tonteille. Sen avulla voidaan määrittää tavoitteellista vihreän määrää tonteilla eri alueilla.

## Suunnittelu

### 7. Kaupungin omista hankinnoista pyritään laadukkaaseen arkkitehtuuriin

Kehitetään suunnittelukilpailuttamista ja painotetaan ohjeistuksessa laatua -> kilpailut ja laadun kilpailuttaminen helpoksi toimintatavaksi. Lisätään kaupungin omien toimijoiden osaamista.

### 8. Suunnittelun alkuvaiheen merkityksen korostaminen

Varataan aikaa eri vaihtoehtojen selvittämiseen suunnittelun alkuvaiheessa.

### 9. Vuorovaikutus ja ihmislähtöinen suunnittelu

Vahvistetaan ihmislähtöisen suunnittelun ja kaupunkimuotoilun osaamista kaupunkiorganisaatiossa.

Anttilanmäen idyllinen pientaloalue sijaitsee aivan rautatieaseman tuntumassa (RKY).  
Kuva: Tuomas Uusheimo





TYÖRYHMÄ:

**Päivi Airas**, arkkitehti, kaupunkisuunnittelu  
**Tuomas Helin**, arkkitehti, kaupunkisuunnittelu *ohjelmasta vastaavat*  
**Sara Ikävalko**, MA Strategic Designer, palvelumuotoilun lehtori, LAB -ammattikorkeakoulu  
**Anne Karvinen-Jussilainen**, kaupunginarkkitehti, kaupunkisuunnittelu  
**Kirsi Kujala**, kaupunginpuutarhuri, kaupunkisuunnittelu  
**Riitta Niskanen**, FT, tutkija, Kaupunginmuseo  
**Tuija Välimaa**, FM, tutkija, Kaupunginmuseo  
**Roosa Ruotsalainen**, FM, tutkija, Kaupunginmuseo  
**Armi Patrikainen**, arkkitehti, kaupunkikuva-arkkitehti, rakennusvalvonta  
**Juhani Pirinen**, TkT, hankejohtaja  
**Leena Pirttilä**, DI, rakennuttajapäällikkö  
**Henrik Saari**, FM, vuorovaikutussuunnittelija  
**Maria Silvast**, maisema-arkkitehti, kaupunkisuunnittelu  
**Johanna Sääksniemi**, yleiskaava-arkkitehti, kaupunkisuunnittelu  
**Tarja Tolvanen-Valkeapää**, liikenneinsinööri  
**Annu Tulonen**, arkkitehti, Hämeen ELY-keskus, Häme-Safan edustaja

OHJAUSRYHMÄ:

**Olli Alho**, kaupunkikehitysjohtaja,  
**Petri Honkanen**, suunnittelujohtaja  
**Juha Helminen**, kaupungingeodeetti  
**Timo Simanainen** -1.9.2020, museonjohtaja  
**Tuulia Tuomi** 2021-, museonjohtaja  
**Markku Sivonen**, rakennuslupapäällikkö  
**Mika Kempainen**, rakennus- ja ympäristövalvonnan johtaja  
**Tiina Granqvist**, sivistysjohtaja  
**Saara Vauramo**, ympäristöjohtaja  
**Lindfors Jukka**, kaupungininsinööri  
**Mika Lastikka**, kaupungininsinööri  
**Jouni Arola**, toimitilajohtaja  
**Riitta M Niskanen**, hankepäällikkö

Kansikuva: Tiina Rekola  
Taitto ja ilme: Tuomas Helin

*Lahden keskusta aamupäivän au-  
ringossa. Taustalla Näkyvät Ruolan  
ja Liipolan kerrostaloalueet sekä  
kauempana Kujalan teollisuusalue.  
Kuva: Juha-Pekka Huotari*





**VALTAKUNNALLISESTI MERKITTÄVÄT RAKENNETUT KULTTUURIYMPÄRISTÖT LAHDESSA (RKY)**

Anttilanmäen esikaupunkiasutus (s. 59)  
Erstan kartano  
Fellmaninpuisto, jälleenrakennuskauden oppilaitokset ja Hakatornit (s. 5, 15)  
Harjukadun, Onnelantien ja Kymintien pientaloalueet sekä Karjalankadun pienkerrostalot (s. 8)  
Hennalan kasarmit  
Koiskalan kartano  
Lahden kaupungintalo, kauppatori ja Mariankadun seremonia-akseli (s. 3, 26, 27, 42, 56)  
Lahden rautatieasema ja varikkoalue  
Lahden suurradioasema  
Salpausselän hiihtostadion  
Seestan kartano  
Tapanilan ruotsalaistaloalue (s. 8)  
Toivonojan kartano





The image features a solid blue background. On the right side, there is a large, semi-circular shape rendered in a green wireframe style, resembling a sphere or a dome. The wireframe consists of a grid of lines that create a three-dimensional effect. The lines are more densely packed in some areas, giving it a textured appearance. The overall composition is minimalist and architectural.

LAHDEN ARKKITEHTUURIPOLIITTINEN OHJELMA

**2022**