

5.11.2021



LAHTI

# Pippo – Kujala – Lotila - Latomäki - Kariston portti, arkeologinen inventointi

Tilaja:  
Lahden kaupunki

Sinikka Kärkkäinen  
Heilu Oy

# Sisällysluettelo

1. Johdanto .....	5
2. Inventointialueet .....	5
3. Menetelmät .....	9
3.1. Esityöt .....	9
3.2. Maastotyöt.....	9
4. Muinaisjäännöskohteet .....	11
4.1. Tunnetut kohteet.....	11
4.1.1. Järvenpää Piponkoski 1000006755.....	11
4.1.2. Järvenpää 1000024124 .....	14
4.2. Uudet muinaisjäännöskohteet .....	18
4.2.1. Ylinen Viipurintie, Lakkilanharju .....	18
4.2.2. Pitkäkallionmäki .....	20
4.2.3. Lotila .....	22
4.2.4. Kivimäki .....	24
5. Muut havainnot .....	25
5.1. Peltoröykkiöt ja -kivikot .....	25
5.2. Maakuopat .....	28
6. Yhteenveto .....	31
Lähteet:.....	32
Yleiskartat:.....	34
Kartta 16: Pohjoispuoliset inventointialueet ja havainnot. MK 1: 10 000. ....	34
Kartta 17. Etelänpuoliset inventointialueet ja havainnot. MK 1:10 000. ....	35
Kartta 18. Länsipuoliset inventointialueet ja havainnot. MK 1:10 000.....	36

## LAHTI Kujalan alue yms., arkeologinen inventointi

### Tiivistelmä & arkistotiedot

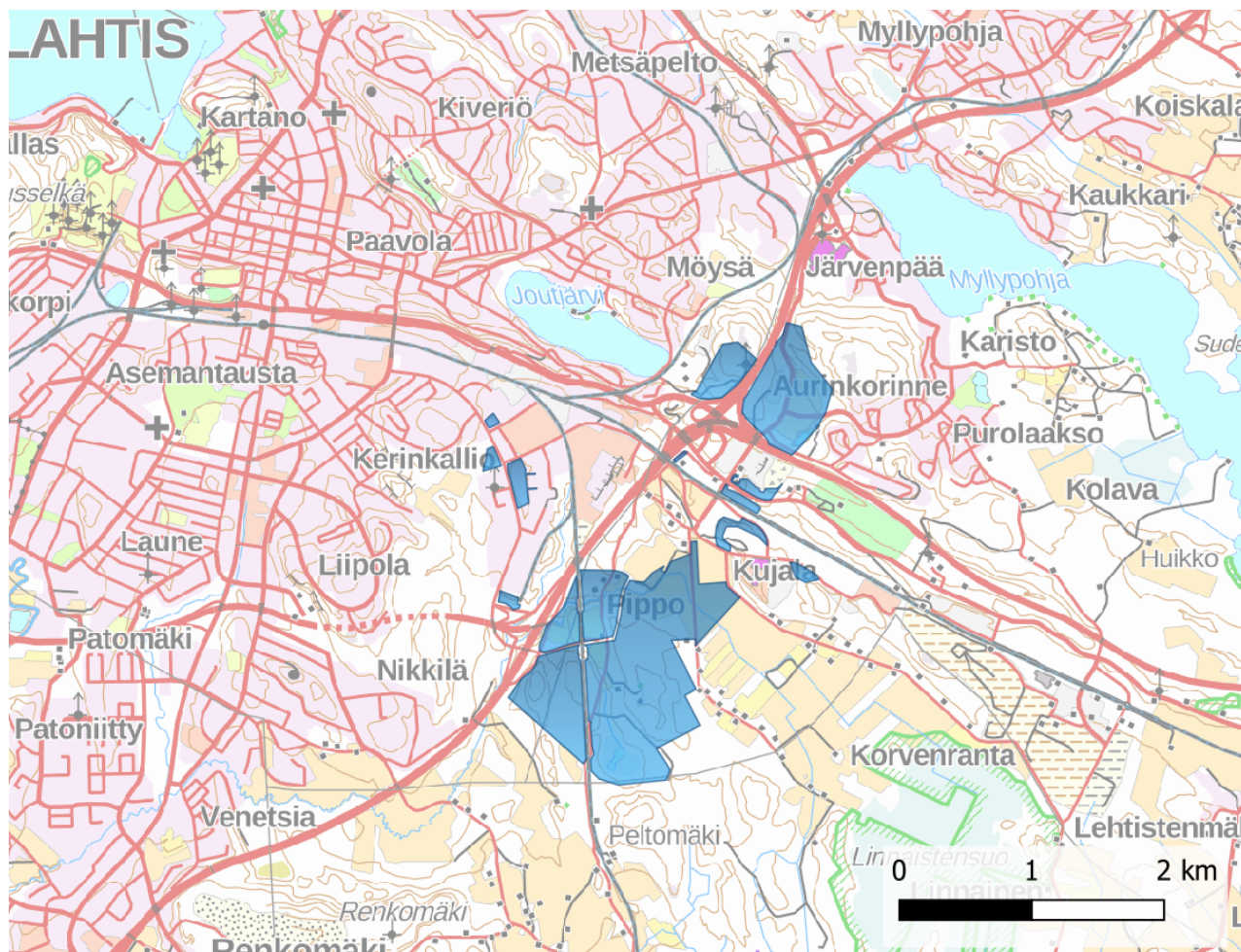
Lahden kaupunki on laatimassa asemakaavoitusta keskustan itäpuolella sijaitseville Pippon, Kujalan, Lotilan, Latomäen ja Kariston portin alueille. Kaavoituksen selvityksiin kuului alueiden arkeologinen inventointi ja muinaisjäännöstietojen ajantasaistaminen.

Lahden kaupunki tilasi arkeologisen inventoinnin Heilu Oy:ltä. Inventoinnin kenttätöitä tehtiin 17.9, 27.9. ja 2.10.2021. Kenttätöistä vastasivat arkeologi (FM) Sinikka Kärkkäinen ja (FM) arkeologi Teemu Tiainen. Inventoitavien alueiden laajuus oli noin 2,4 km<sup>2</sup>.

Alueiden välittömästä läheisyydestä tunnettiin entuudestaan kaksi mahdollista muinaisjäännöstä, vesimylly *Järvenpää Piponkoski (1000006755)* ja historiallinen kylänpaikka *Järvenpää (1000024124)*. Inventoinnin tuloksena Järvenpään kylätontin muinaisjäännösrajausta laajennettiin ja sen luokitus muutettiin kiinteäksi muinaisjäännökseksi. Inventoinnissa havaittiin neljä uutta kiinteää muinaisjäännöskohdetta; historiallinen tielinjaus, kaksi hiilihautaa ja yksi ajoittamaton rökkiö. Maastossa havaittiin myös useita peltorökkiöitä ja maakuoppia, sekä 1960-luvun jälkeen autoituneita talonpaikkoja maakellarikuoppineen. Niitä ei luokiteltu muinaisjäännöksiksi.

Tutkimustyyppi:	Arkeologinen inventointi
Tutkimuslaitos:	Heilu Oy
Tutkimuksen tekijä:	FM Sinikka Kärkkäinen ja FM Teemu Tiainen
Kenttätöaika:	17.9, 27.9 ja 2.10.2021
Tutkimusten rahoittaja:	Lahden kaupunki
Muinaisjäännökset:	<p><u>Tunnetut kohteet:</u></p> <ul style="list-style-type: none"> <li>- Järvenpää Piponkoski (1000006755), vesimylly (historiallinen)</li> <li>- Järvenpää (1000024124), kylänpaikka (historiallinen)</li> </ul> <p><u>Inventoinnissa havaitut kohteet:</u></p> <ul style="list-style-type: none"> <li>- Ylinen Viipurintie, Lakkilanharju</li> <li>- Pitkäkallionmäki</li> <li>- Lotila</li> <li>- Kivimäki</li> </ul>
Aikaisemmat tutkimukset lähialueella:	<ul style="list-style-type: none"> <li>- Adel, Vadim &amp; Lahelma, Antti 2002. Lahti. Arkeologinen täydennysinventointi</li> <li>- Uotila, Merja 2002. Porvoonjoen yläjuoksun historiallisten kohteiden inventointi</li> <li>- Tikkala, Esko et al. 2012. Historiallisen ajan muinaisjäännösten inventointi. Arkistotutkimus.</li> <li>- Tiainen, Teemu &amp; Poutiainen, Hannu 2015. Vt 12 eteläinen kehätie muinaisjäännösinventointi</li> </ul>
Aikaisemmat löydöt:	-

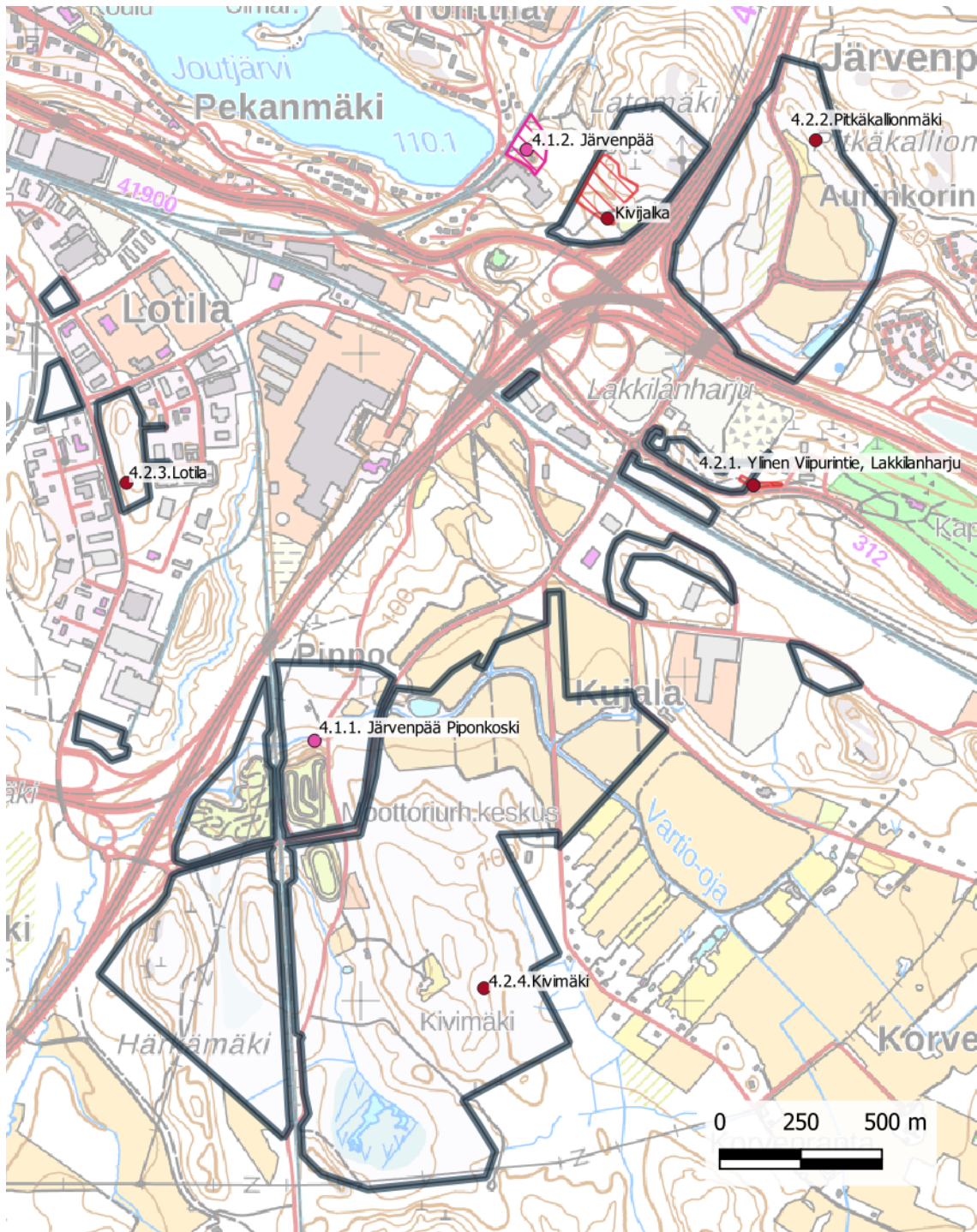
**Kartta 1.** Lähestymiskartta. Inventoitavat alueet piirretty karttaan tummansinisellä. MK 1:50 000.



Kansikuva: Aurinkorinteen metsäalueella havaittu mahdollinen kaskiröykkiö, kohde 4.2.2. Pitkäkallionmäki. Kuvattu pohjoisesta.

Taustakarttina Maanmittauslaitoksen Karttakuvapalvelun (WMTS) 05-06/2021 aineistoa, ellei toisin mainita. Koordinaatisto ETRS-TM35FIN, korkeus N2000. Raportin kuvat Sinikka Kärkkäinen, ellei toisin mainita.

**Kartta 2.** Inventointialueiden tunnetut mahdolliset muinaisjäännökset ja inventoinnissa havaitut uudet muinaisjäännöskohteet. MK 1:20 000.



## 1. Johdanto

Lahden kaupunki on laatimassa asemakaavoitusta kaupungin itäpuolella, Pippon, Kujalan, Lotilan, Latomäen ja Kariston portin alueilla. Asemakaavoitettavia alueita ei ole inventoitu arkeologisesti kattavasti aikaisemmin, joten ajantasaista tietoa alueiden muinaisjäännöksistä ei ollut saatavissa.

Lahden kaupunki tilasi kaavoitettavien alueiden arkeologisen selvityksen Heilu Oy:ltä. Inventoinnista vastasivat arkeologit Sinikka Kärkkäinen ja pieneltä osin Teemu Tiainen. Inventoinnin maastotyöt tehtiin kolmen päivän aikana syys-lokakuussa 2021.

## 2. Inventointialueet

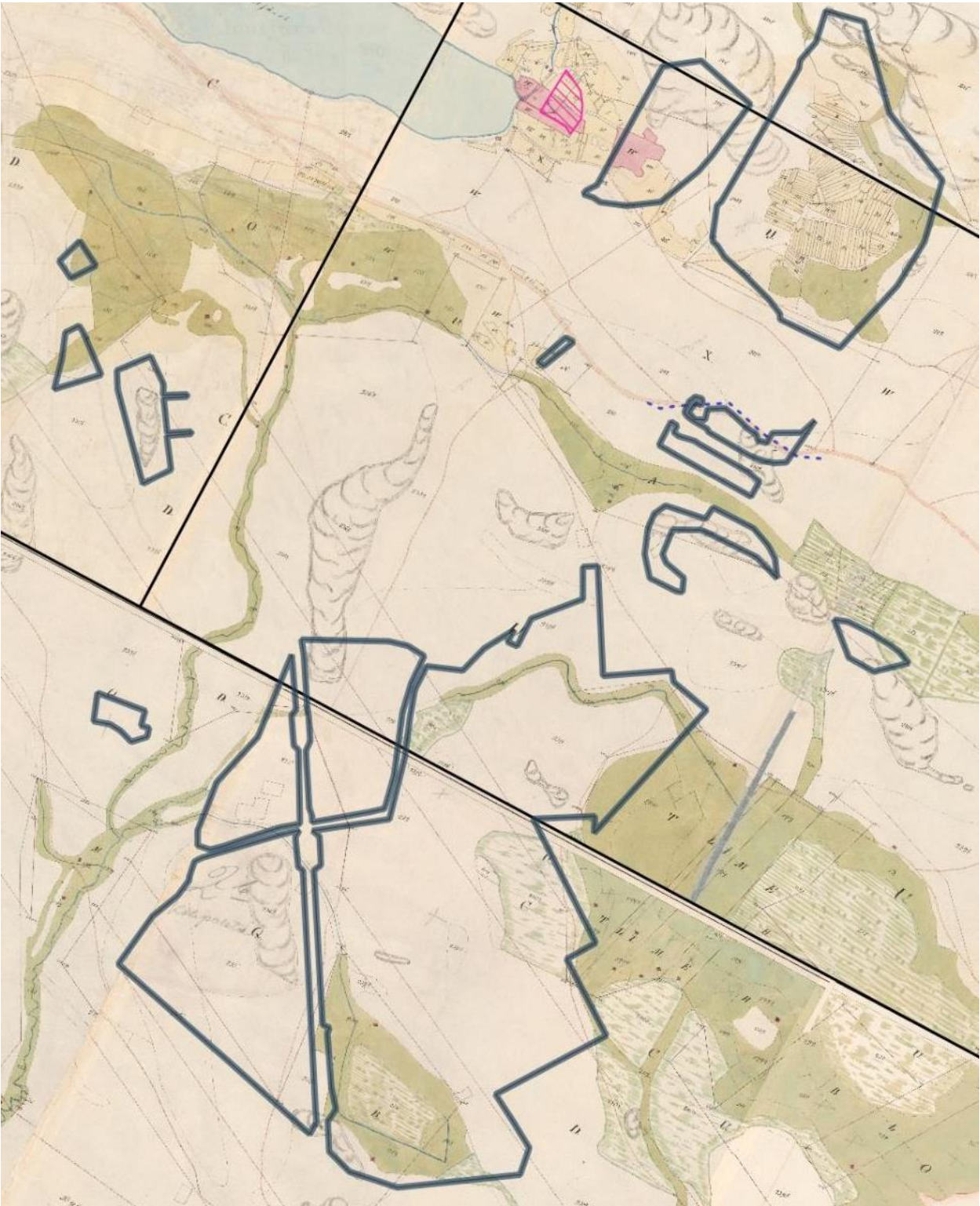
Inventoitavat alueet sijoittuivat siis Lahden keskustan itä- ja kaakkoispuolelle, noin 2,5–5,5 kilometrin etäisyydelle kaupungin keskustasta. Inventoitavina alueina oli 15 erikokoista ja erillistä aluetta, jotka sijoittuivat Lahden Ohitustien ja Vt 12 laajan risteysalueen ympärille. Alueet olivat pääosin asutus- ja teollisuusalueiden sekä teiden väliin jääneitä pienehköjä joutomaita ja metsäkaistaleita. Pippon, Kujalan ja Aurinkorinteen alueilla oli myös laajempia asumattomia pelto- ja metsäalueita.

Inventointialueilta tunnettiin entuudestaan yksi mahdollinen muinaisjäännös, historiallisen ajan vesimylly *Järvenpää Piponkoski (muinaisjäännöstunnus 1000006755)*. Inventoitavan alueen pohjoisosassa, hieman inventointialueen rajauksen ulkopuolelta, tunnettiin historiallinen kyläpaikka *Järvenpää (1000024124)*. Kyseinen kohde on maastossa tarkastamaton mahdollinen muinaisjäännös. Inventoinnin esitöiden aikana todettiin, että vuoden 1791 tiluskartalla tonttialueen itäosa on sijoittunut inventointialueelle.

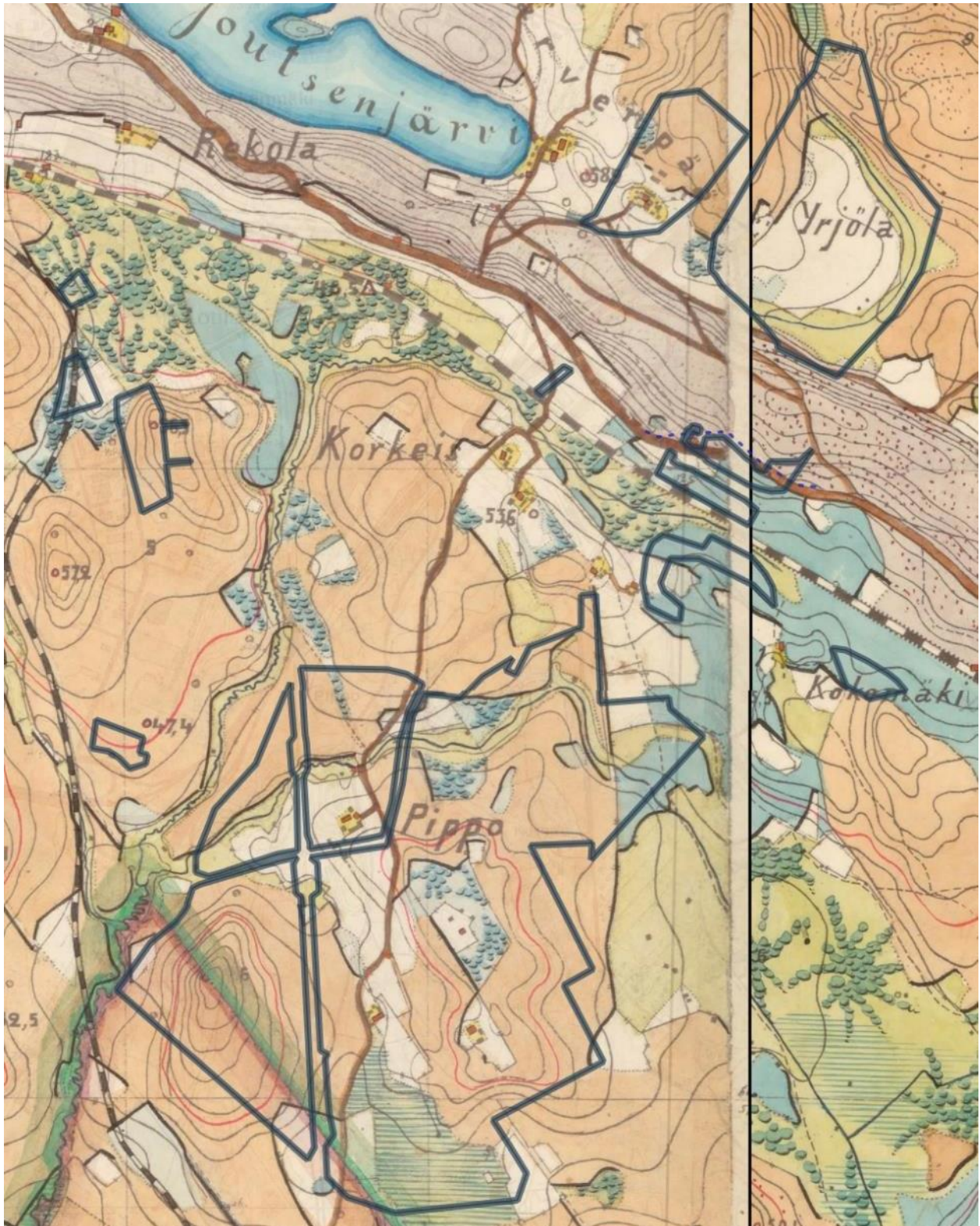
Järvenpään kylätontin eteläpuolella on kulkenut Ylinen Viipurintie, joka on yksi Suomen vanhimmista ja merkittävimmistä tielinjauksista. Yksi inventointialueista (Lakkilanharjun eteläpuolella) osui vanhan tielinjauksen kohdalle.

Muutoin inventointialueet ovat vanhojen karttojen mukaan asumattomia takamaita, metsäalueita ja -niittyjä. 1800-luvun aikana alueelle on syntynyt hajanaista torppa-asutusta peltoineen (ks. kartta 4), jotka ovat sijainneet samoilla paikoilla 1960-luvulle saakka ja näkyvät painetuilla peruskartoilla (ks. kartta 5). 1960-luvun jälkeen alueella on tapahtunut paljon muutoksia; alueelle on tehty uusia tielinjauksia, teollisuusalueita ja Lahden moottoriurheilukeskus, jonka parkkipaikka-alueet ovat hieman laajentuneet uusimmalla maastokartalla näkyvien alueiden ympärille. Suurin osa 1800-luvulla perustetuista tiloista on sittemmin autioitunut, vanhat peltoalueet metsittyneet ja siten hävinneet uusimmilta peruskartoilta.

**Kartta 3.** Inventoitavat alueet on rajattu sinisellä vuoden 1791 tiluskartalle. Järvenpään historiallinen kylätontti kartan ylälaudassa. Kohteen olemassa ollut muinaisjännösrajaus pinkillä rasterilla.

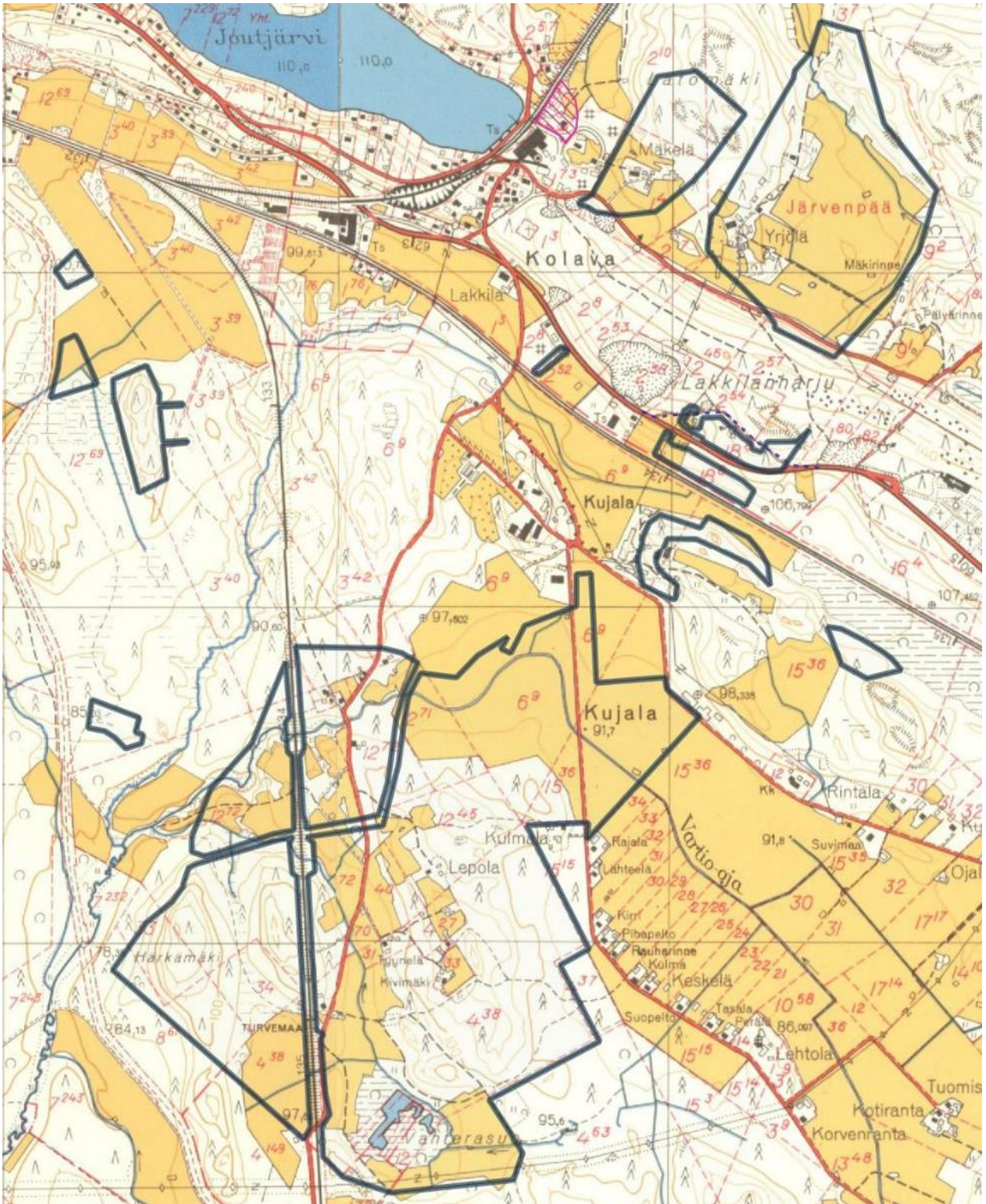


Kartta 4. Inventoitavat alueet rajattu sinisellä vuoden 1874 senaatinkartalle.





Kartta 5. Inventoitavat alueet rajattu sinisellä 1960-luvun peruskartalle.



## 3. Menetelmät

### 3.1. Esityöt

Arkeologisen inventoinnin esitöiden aikana tutustuttiin aiempiin alueen lähistöllä tehtyihin arkeologisiin tutkimuksiin ja lähiympäristön tunnettuihin muinaisjäännöskohteisiin Kulttuuriympäristön palveluikkunasta ([www.kyppi.fi](http://www.kyppi.fi)) saatavissa olevien tietojen pohjalta. Lahdessa on tehty aikaisemmin useita laajamittakaavaisia inventointeja, sekä pienempien alueiden tutkimuksia, mutta niistä mikään ei ole kattanut tarkasti nyt asemakaavoitettavia alueita.

Esitöissä tutkimusalueen historialliset kartat (isojakokartat, Kuninkaan tiekartasto, pitäjänkartat, senaatinkartat ja painetut kartat) käytiin läpi alueen maankäyttöhistorian selvittämiseksi. Karttoja haettiin Kansallisarkiston ja Maanmittauslaitoksen arkistosta, sekä Jyväskylän yliopiston Vanhakartta-palvelusta. Eri ikäisiä karttoja vertailemalla pyrittiin havainnoimaan muutoksia alueiden maankäytössä sekä paikallistamaan mahdollisia uusia muinaisjäännöskohteita.

Inventoinnin valmisteluvaiheessa käytiin läpi myös alueita kuvaavat Maanmittauslaitoksen korkeusmallit (viistovalovarjosteet). Niistä pyrittiin paikantamaan arkeologisesti mielenkiintoisia maarakenteita sekä anomaliaita. Inventoitavilta alueilta käytiin silmämääräisesti läpi myös GTK:n tuottama maaperäaineisto Maankamara-palvelusta.

### 3.2. Maastotyöt

Inventoinnin maastotöitä tehtiin kolmen päivän aikana (17.9, 27.9 ja 2.10.2021). Esitöiden perusteella maastotyöt pystyttiin kohdentamaan arkeologisesti potentiaalisille alueille. Inventoinnissa huomioidiin eri-ikäiset ja -tyyppiset arkeologiset kohteet ja tarkastettiin muinaisjäännösten löytymisen kannalta eri tavoin (lidar, maastokartta, maaperäkartta, vanhat kartat, maastohavainnot) potentiaalisiksi arvioituja paikkoja.

Inventoitavien alueiden laajuus oli noin 2,4 km<sup>2</sup>. Pienimmät alueet olivat teollisuusalueiden ja teiden väliin jääneitä metsäisiä joutomaakaistaleita. Laajemmat inventointialueet Kujalan ja Aurinkorinteen alueilla olivat pääosin havupuuvaltaista sekametsää, ja paikoin vanhaa pellon pohjaa. Inventointihetkellä kaikki peltoalueet olivat sängellä tai heinällä, eikä niitä käyty läpi sen tarkemmin. Lahden Moottoriurheilukeskuksen ympäristö oli laajalti muokattua, alueelle oli tehty uusia teitä ja parkkipaikka-alueita.

Erytishuomiota kiinnitettiin Järvenpään historiallisen kylätontin ympäristöön sekä laajemmilla metsäisillä alueilla potentiaalisesti sijaitsevien historiallisen ajan muinaisjäännösten, kuten terva- tai hiilihautojen havaitsemiseen. Osa senaatinkartalla näkyvistä talonpaikoista tarkastettiin etsien merkkejä vanhemmasta asutuksesta. Osa 1800-luvun tiloista oli yhä asuttuja, osa viime aikoina purettuja ja maastossa oli paikoin havaittavissa betonisia kivijalkoja

ja purkujätettä. Maastosta huomasi selkeästi myös vanhojen tilojen läheisyydessä olleet, sittemmin metsittyneet pellot, jotka näkyvät vielä 1960-luvun kartoilla. Maastossa havaittiin useita röykkiöitä, jotka sijoittuvat vanhojen peltujen välittömään läheisyyteen. Metsäalueilla havaittiin useassa paikassa pitkulaisia maakuoppia, jotka mitä todennäköisimmin liittyvät historiallisen ajan maankäyttöön.

Inventointimetodina oli silmämääräinen havainnointi. Paikoin tehtiin pieniä koepistoja lapiolla. Inventoinnin kulkua dokumentoitiin sanallisen kuvauksen lisäksi ottamalla valokuvia ja tallentamalla kuljetut reitit ja tehdyt havainnot käsiGPS-paikanninta (Garmin GPSmap 62s, tarkkuus +/- 5 - 10 m) käyttäen. Raportin koordinaatit on ilmoitettu ETRS-TM35FIN-tasokoordinaatteina. Jälkityöt tehtiin Heilu Oy:n tiloissa Tampereelle ja kartat piirrettiin puhtaaksi käyttäen QGIS-paikkatieto-ohjelmistoa.



Kuva 1. Metsittynyttä vanhaa peltoa Härkämäen eteläpuolella. Kuvattu etelästä.

## 4. Muinaisjäännöskohteet

### 4.1. Tunnetut kohteet

#### 4.1.1. Järvenpää Pionkoski 1000006755

Muinaisjäännöstyyppi:	Työ- ja valmistuspaikat; vesimyllyt
Ajoitus:	Historiallinen
Laji:	Mahdollinen muinaisjäännös
Lukumäärä:	1
Sijainti: ETRS-TM35FIN	N: 6758803 E: 429858 Z: 82,00 ± 2 mpy
Koordinaattiselite:	GPS maastomittaus
Aikaisemmat tutkimukset:	Merja Uotila/ Päijät-Hämeen maakuntamuseo, inventointi 2002

#### Aikaisemmat tiedot:

Vartio-ojan Pionkoskessa on mahdollisesti ollut rajapaikkana toiminut mylly jo 1400-luvulla. Kuninkaankartastossa mylly on merkitty heti Järvenpään ja Ämmälän välisen tien, nykyisen Lakkilantien viereen, sen länsipuolelle. Vuoden 1845 pitäjänkartassa mylly on myös tien varrella. Vuoden 1874 senaatinkartalla paikalla on epämääräinen merkintä, mahdollisesti mylly, 1900-luvun kartoissa myllyä ei enää näy.

Vartio-oja on noin metrin levyinen oja, joka on kovertanut itselleen pari metriä syvän uoman. Ojan reunat ovat hyvin kivikkoiset ja paikoitellen seinämät vaikuttavat ladotuilta, mutta ovat todennäköisesti luonnollisia. Ämmälään johtavasta Lakkilantiestä n. 50 metriä länteen on pieni koskipaikka, Pion koski, jossa vesi virtaa kallion päältä mäkeä alaspäin. Tämän pienen kosken jälkeen uoma jakautuu vähäksi aikaa kahtia, mutta palautuu mäen alla taas yhdeksi uomaksi. Mylly on voinut sijaita koskipaikalla, mutta rakenteita tai myllynkiven kappaleita ei ole enää jäljellä. Läheisen Pion moottoriurheilukeskuksen maavallit uhkaavat kohdetta ja ojan lähelle on tuotu maata. Lisäksi virta on hyvin roskainen.

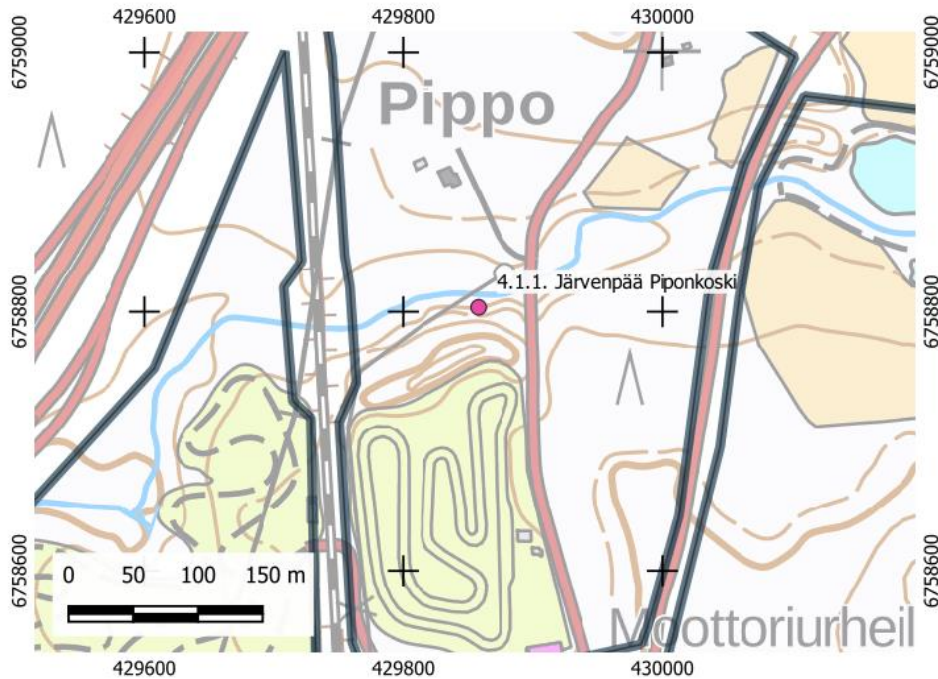
#### Inventointihavainnot:

Vartio-ojan alue oli pääosin samassa kunnossa, kun vuoden 2002 inventoinnin kuvauksessa. Moottoriurheilukeskuksen maavalli kohosi aivan joen pohjoispuolelta jopa kymmenen metrin korkeuteen ja jokiuomaan oli todennäköisesti tippunut irtomaata ja kiviä maavallista.

Itse virta oli enää pieni puro, joka kulki kivisessä uomassa. Kuten 2002 inventoinnissa mainitaan, ojan reunat ovat hyvin kivikkoiset ja paikoin ladotun näköiset, mutta mitä todennäköisimmin luonnolliset. Vanhan maantiesillan kupeessa, sillan länsipuolella, joen eteläreunalla oli aavistuksen muita ladotumman näköinen kivikkoinen reunavalli, mutta mitään selkeitä

havaintoja myllynpaikasta ei tehty. Myllyn vierestä kulkenut vanha tielinja ei ole enää tieliikennekäytössä.

Havaintojen vähyyden vuoksi kohteen poistamista muinaisjäännösrekisteristä voisi harkita, mutta koska ei ole varmuutta, liittyykö ojan kivikkoiset (mahdollisesti ladotut) reunat myllyn rakenteisiin, kohde voinee pysyä mahdollisena muinaisjäännöksenä.



Kartta 6. Mahdollisen myllynpaikan sijainti. MK 1:6000.



Vasemmalla: Mylly (fotquarn) vuoden 1750 kartalla, oikealla vuoden 1845 pitäjänkartalla, kuvan keskellä.



Vanhalta maantiesillalta kuvattu Vartio-ojan uoma. Kuvan vasemmalla reunalla ladotun oloista kivireunaa. Kuvattu itäkoillisesta.



Moottoriurheilukeskuksenmaa vallit Vartio-ojan eteläpuolella. Kuvattu koillisesta.

## 4.1.2. Järvenpää 1000024124

Muinaisjäännöstyyppi:	Asuinpaikat; kyläpaikat
Ajoitus:	Historiallinen
Laji:	Mahdollinen muinaisjäännös Ehdotus inventointihavaintojen perusteella: kiinteä muinaisjäännös
Lukumäärä:	1
Sijainti: ETRS-TM35FIN	N: 6760628 E: 430512 Z: 124-131,00 mpy
Koordinaattiselite:	Kulttuuriympäristön palveluikkuna, kohteen olemassa ollut muinaisjäännöspiste
Aikaisemmat tutkimukset:	Esko Tikkala, Päivi Taipale ja Eetu Sorvali arkistotutkimus 2012

### Aikaisemmat tiedot:

Järvenpään kylän kiinteä asutus on alkanut mahdollisesti jo viikinkiajalla, mutta varhaisin kirjallinen lähde kylästä on vasta vuodelta 1564, jolloin Järvenpäässä on ollut yksi tila. Vuonna 1568 tilaluku on noussut neljään. Järvenpään kylä on liitetty Hollolasta Lahteen vuonna 1905.

Kohde on paikannettu Kuninkaan kartaston perusteella Joutjärven kaakkoisrannalle, eikä sitä ole tarkastettu maastossa. Tontit on osin rakennettu. Kohteen rajausta on suuntaa antava.

### Inventointihavainnot:

Maastossa tarkastettiin kylätontin itäpuolelle, olemassa olleen muinaisjäännösrajausten ulkopuolelle, jäävä alue. Vielä 1750-luvun kartalla kyseinen alue on peltojen väliin jäävää metsäaluetta, mutta vuoden 1791 tiluskartassa alue on otettu tonttimaaksi. Paikalla on asutusta myös vuoden 1874 senaattikartalla ja vuoden 1964 peruskartalla. Nykyisin paikalla ei ole enää asuinrakennuksia, vaan alueella on koiraharrastuskenttä ja siihen kuuluva pieni piharakennus ja hoidettu parkkipaikka. Kentän ympärillä kasvaa havupuuvältaista sekametsää.

Parkkipaikan eteläpuolella, mäen korkeimmalla kohdalla, pienessä metsäsaarekkeessa on kivijalan jäännös. Kivijalan pituus on noin 12 metriä, leveys 4-5 metriä, tosin mittaaminen oli haastavaa, koska kivijalan pohjoispuolelta on otettu hiekkaa ja kivijalka on osittain tuhoutunut. Kivijalan eteläpuoli on selkeästi havaittavissa ja se koostuu suurehkoista (halk. noin 0,6 m, korkeus n. 0,5 m) lohkotuista kivistä, jotka sijaitsevat noin metrin etäisyydellä toisistaan. Yhdessä nurkkakivessä on havaittavissa porausjälki. Kivijalan länsiosassa on noin metrin korkuinen pyöreähkö kasa, joka on mahdollinen uunin jäännös. Sen koko on noin 1 x 1,5 metriä. Kivijalan sijainti: N: 6760415, E: 430761, Z: 124,00 ± 2 mpy.

Kivijalan pohjoispuolella on vanha ulkorakennus tai vaja, jonka takana, mäen rinteeseen yläosassa on useita maakellarikuoppia. Yksi kuopista on kivetty ja siinä on betonia, muut neljä ovat maakuoppia. Kellareiden läheisyydessä on havaittavissa myös muutamia kivikasoja, jotka vaikuttavat suhteellisen resenteiltä.

Kellarikuoppien keskeinen sijainti: N: 6760477, E: 430750, Z: 126,00 ± 2 mpy.

Noin 80 metriä koirakentän parkkipaikan pohjoispuolella, metsän reunassa on mahdollinen uunin raunio ja kivijalka. Paikalla havaittiin suuren kuusen juuressa oleva metrin korkuinen raunio, jossa oli nähtävissä sammaloituneita kiviä. Raunion halkaisija oli noin 2,5 metriä. Keskelle kasvanut puu oli rikkonut rakennetta ja hankaloitti havainnoimista. Keon ympärillä oli havaittavissa mahdollisesti pienen rakennuksen kivijalkaan kuuluneita kiviä suorakaiteen muodossa. Mahdollisen kivijalan koko noin 3 x 4,5 metriä, joskaan siinä ei ollut selkeästi havaittavissa olevia kulmia kaikilla laidoilla.

Sijainti: N: 6760519, E: 430809, Z: 133,00 mpy

Pienen kivijalan luoteispuolella, rinteeseen reunalla on viisi mahdollisesti eri-ikäisiä maakellarikuoppaa. Lisäksi alueella on useita pienehköjä, epämääräisiä kuoppia. Suurin kuoppa on suorakulmainen, kooltaan noin 4 x 5 metriä ja noin 2 metriä syvä, muut sitä pienempiä ja pyöreähköjä. Osassa kuopista on näkyvissä muovi- ja metalliromua.

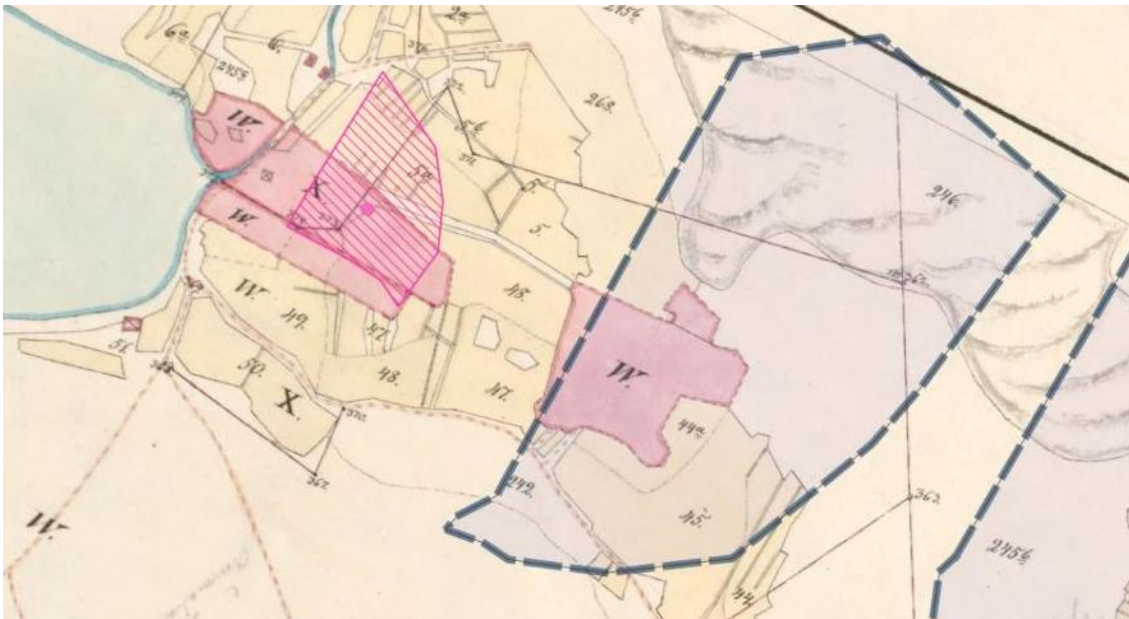
Suurimman kuopan sijainti: N: 6760547, E: 430769, Z: 128,00 ± 2 mpy.

Kokonaisuudessaan Järvenpään kylätontin itäosassa on runsaasti havaintoja paikalla olleesta asutuksesta ja kylätontti määriteltiin inventoinnin havaintojen perusteella kiinteäksi muinaisjäännökseksi. Alue on ollut tonttimaata viimeistään 1700-luvun lopulta lähtien ja maastossa tehdyt havainnot sijoittuvat vuoden 1791 kartalle merkityn pinkin tonttimaan sisään ja sen välittömään läheisyyteen. Alueella on asuttu 1960-luvulle saakka, joten alueelta saadut havainnot ovat todennäköisesti hyvin eri-ikäisiä. Kohteen tarkempi rajaaminen ja havaittujen jäännösten ajoittaminen vaatisi kohdennetun tutkimuksen (esim. tarkkuusinventointi, kartoitus tai koekaivaus).





Kartta 7. Järvenpään kylätonttien aluerajaus ja uudet havainnot punaisella. Inventointialueen rajaus sinisellä. MK 1:6000.



Järvenpään historiallisen kylätontin alueet vuoden 1791 tiluskartalla. Inventointialue rajattu sinisellä. Pinkillä rasterilla merkitty Järvenpään kylätontin olemassa ollut muinaisjännösrajaus.



Kylätontin etelälaidalla havaittu suurehko kivijalka. Kivijalan eteläreuna on kuvan vasemmalla puolella, valkoisen viivan osoittamassa suunnassa. Taka-alalla, männyn juuressa uunin raunio. Kuvattu kaakosta.



Kylätontin pohjoispuolella havaittu mahdollinen uunin raunio ja pieni kivijalka. Kuvattu lännestä.



Vasemmalla yksi kylätontin pohjoisreunalla havaituista maakellarikuopista (kuvattu koillisesta), oikealla kivetty kellarikuoppa kylätontin keskiosassa (kuvattu pohjoisesta).

## 4.2. Uudet muinaisjäännöskohteet

### 4.2.1. Ylinen Viipurintie, Lakkilanharju

Muinaisjäännöstyyppi:	Kulkuväylät; tienpohjat
Ajoitus:	Historiallinen
Laji:	Kiinteä muinaisjäännös
Lukumäärä:	1
Sijainti: ETRS-TM35FIN	N: 6759591 E: 431211 Z: 122–125,00 mpy
Koordinaattiselite:	Säilyneen osuuden keskikohta (GPS maastomittaus)

Kuvaus:

Ylinen Viipurintie on Hämeenlinnasta Lahden kautta Viipuriin kulkenut tielinja ja sen juuret voivat juontua jo rautakaudelle. Viralliseksi yleiseksi tieksi Ylinen Viipurintie on todennäköisesti

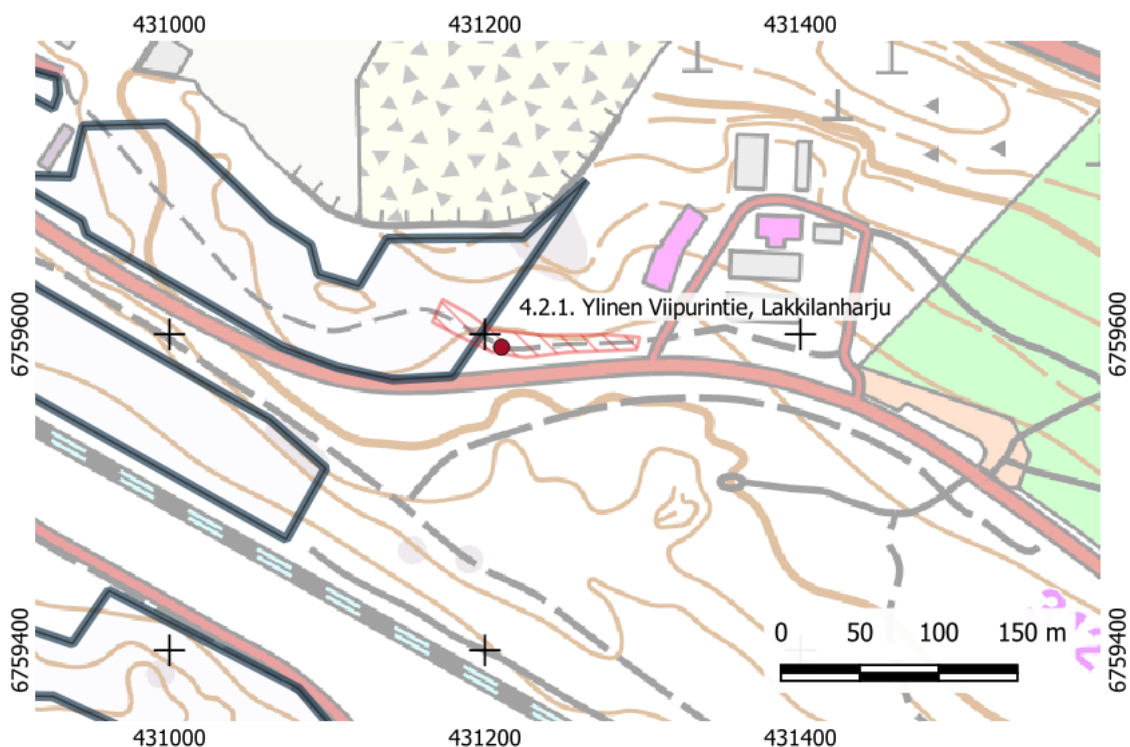
muodostunut viimeistään keskiajalla. Ensimmäinen kirjallinen maininta Ylisestä Viipurintiestä on vuodelta 1556, mutta kattavaa kartta-aineistoa on saatavilla vasta 1700-luvulta.

Päijät-Hämeen alueella vasta valtatie 12:sta rakentaminen muutti Ylisen Viipurintien linjausta. Tuolloin vanha reitti jäi valtatie 12:ta seurailleen ja on yhä suurelta osin käytössä. Lahden keskustasta itään Nastolan suuntaan tielinja on kulkenut pääosin vanhaa Nastolantietä noudatellen. Lakkilanharjun kohdalla tielinjausta on oikaistu 1900-luvun alussa, ja vanha tielinjaus erottuu vielä vuoden 1964 peruskartalla metsäpolkuna.

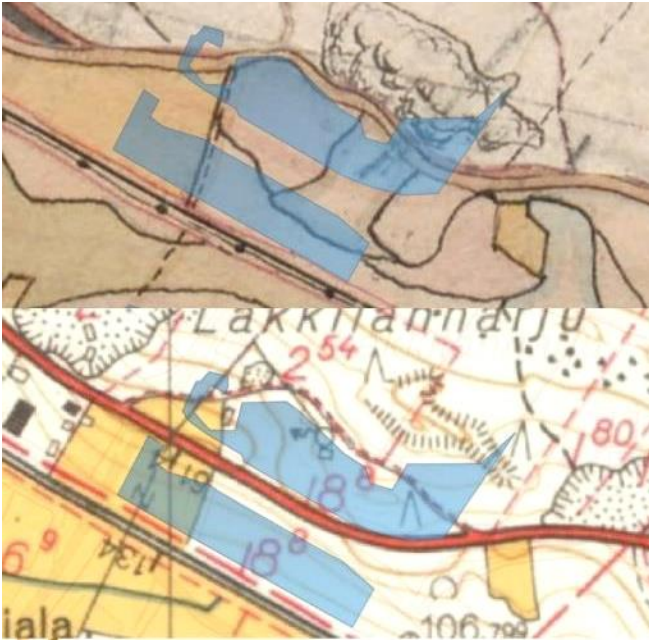
#### Inventointihavainnot:

Lakkilanharjun soranottoaikan eteläpuolella ja Levonkadun pohjoispuolisella metsäalueella on havaittavissa käytöstä pois jäänyt osuus Ylisen Viipurintien linjauksesta. Vanha tielinjaus lähtee metsään krematoriolle menevän tienristeyksen länsipuolelta. Se kulkee hetken uudemman tien vieressä, kunnes kaartaa pohjoiseen mäkeä ylös Lakkilanharjulle päin. Mäen laella vanha tielinjaus on tuhoutunut soranottoaikan laajennuttua. Tien leveys on 5–6 metriä ja sen molemmilla puolin on noin 30 cm syvät ojanteet.

Muinaismuistolain mukaan muinaisen kulkutien tulee olla huomattava, jotta se voidaan luokitella kiinteäksi muinaisjäännökseksi. Ylinen Viipurintie on yksi merkittävimmistä keskiaikaisista teistämme Suomessa ja Lakkilanharjun maastossa havaittu osuus on siten merkittävä. Kohde määriteltiin kiinteäksi muinaisjäännökseksi ja sille tehtiin aluerajaus.



Kartta 8. Lakkilanharjulla säilyneen Ylisen Viipurintien sijainti ja aluerajaus. MK: 1:6000.



Vasemmalla Ylisen Viipurintien linjaus vuoden 1845 pitäjänkartalla (ylempi) ja metsäpolkuna vuoden 1964 painetulla kartalla. Inventoitavat alueet on merkitty sinisellä. Oikealla säilynyttä tieosuutta, kuvattu idästä.

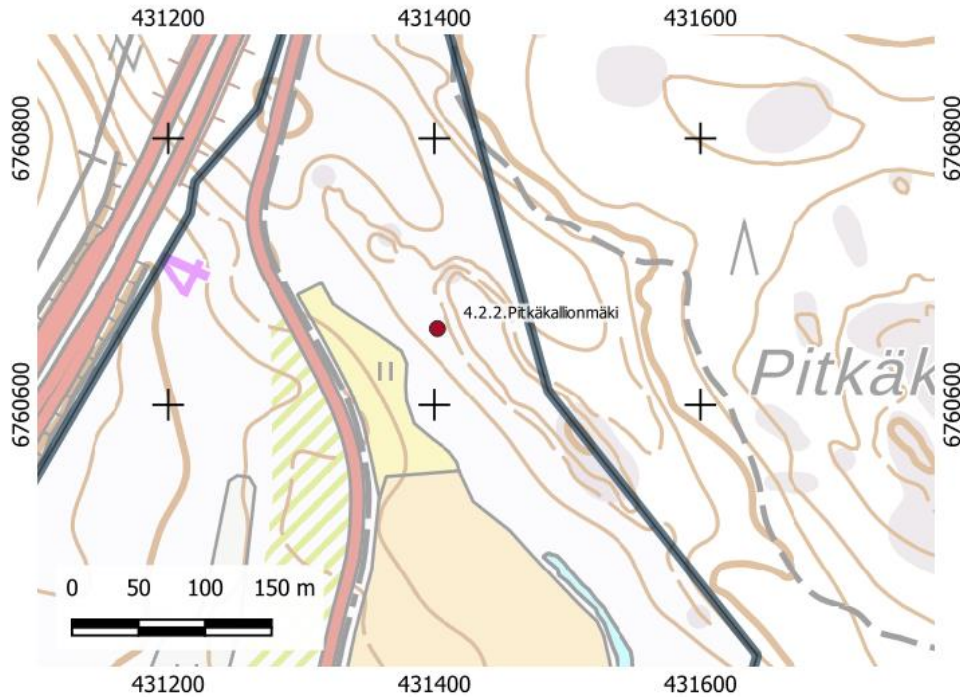
#### 4.2.2. Pitkäkallionmäki

Muinaisjäännostyyppi:	Kivirakenteet; rökkiöt
Ajoitus:	Ajoittamaton
Laji:	Kiinteä muinaisjäänös
Lukumäärä:	1
Sijainti: ETRS-TM35FIN	N: 6760655 E: 431404 Z: 121,00 mpy
Koordinaattiselite:	GPS maastomittaus

#### Inventointihavainnot:

Inventointialueen pohjoisosassa, Aurinkorinteen peltoalueen pohjoispuolisella metsäalueella, avoimessa kuusimetsässä havaittiin luonnonkivistä tehty sammaloitunut rökkiö. Se on soikeahko, ja sen koko on noin 2 x 2 metriä. Rökkiön korkeus on noin 70 cm. Kivien koko vaihtelee 10–60 cm:n välillä. Tästä noin 7 metriä koilliseen, Pitkäkallionmäen rinteen juurella, on suuren maakiven päälle kasattu pienempiä kiviä. Maakiven koko on noin 1,5 x 2 metriä, korkeus irtokivien kanssa noin 0,8 m.

Röykkiö sijaitsee yli 30 metrin päässä pellostä, ja välissä on pieni puro, joten se ei vaikuta peltoröykkiöltä. Alueella ei ole myöskään ollut peltoa vanhojen karttojen mukaan. Röykkiöt ovat mahdollisia kaskiraunioita. Kaskirauniot luokitellaan museoviraston ohjeiden mukaan kiinteiksi muinaisjäännöiksi.



Kartta 9. Röykkiöiden sijainti maastokartalla, MK 1:6000.



Yllä: Pitkäkallionmäen juurella havaittu röykkiö ja alla röykkiön koillispuolella oleva maakivi, jonka päälle ladottu kiviä. Molemmat kuvattu pohjoisesta.



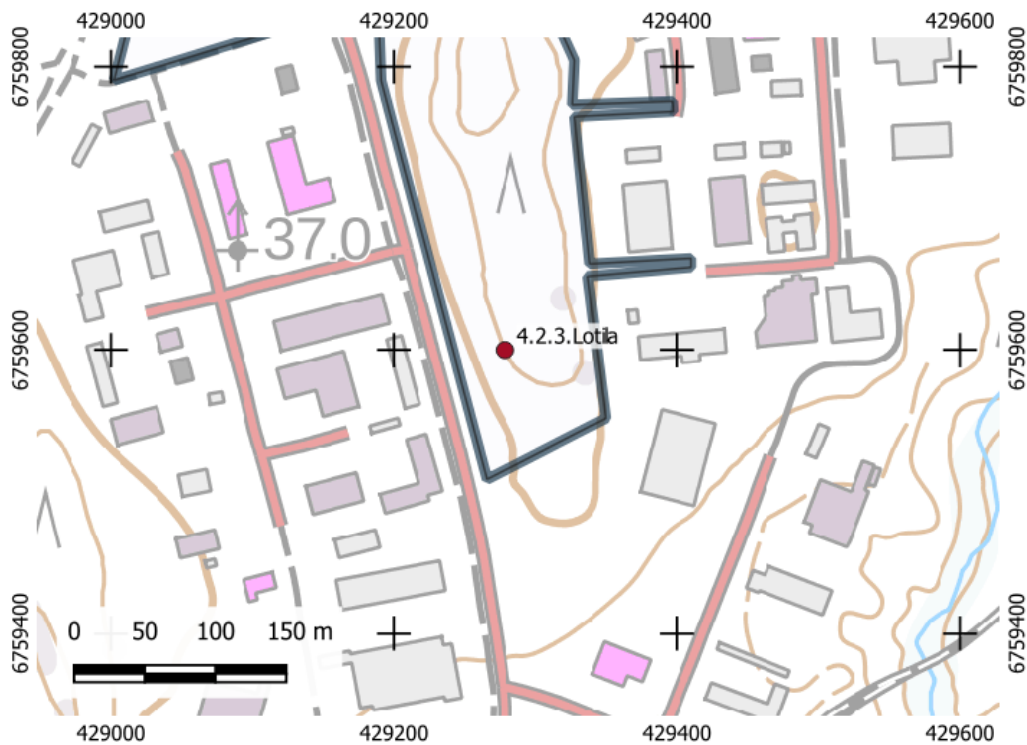
### 4.2.3. Lotila

Muinaisjäännytyyppi:	Työ- ja valmistuspaikat; hiilihauta
Ajoitus:	Historiallinen
Laji:	Kiinteä muinaisjäänös
Lukumäärä:	1
Sijainti: ETRS-TM35FIN	N: 6759600 E: 429281 Z: 105,00 ± 2,5 mpy
Koordinaattiselite:	GPS maastomittaus

#### Inventointihavainnot:

Lotilan teollisuusalueella sijaitsevan rakentamattoman metsäisen mäen lounaiskulmalta tavattiin noin 1,3 x 2 metrin kokoinen kuoppa, jonka syvyys on syvimmillään noin 30 cm. Kuoppaa peittää paksu sammalkerros. Kuopan keskelle tehtiin lapiolla koepisto, josta paljastui hiilenpalojen ja noen sekaista moreenimaata ainakin 20 cm:n syvyyteen.

Inventointihavaintojen perusteella kyseessä on pienehkö historiallisen ajan hiilihauta, jonka tarkemman rakenteen ja ajoituksen selvittäminen vaatisi kohdennetun tutkimuksen.



Kartta 10. Lotilan hiilihaudan sijainti. MK 1:6000.



Lapio on pystyssä hiilihaudan keskellä, kuvattu luoteeseen. Kuva Teemu Tiainen.



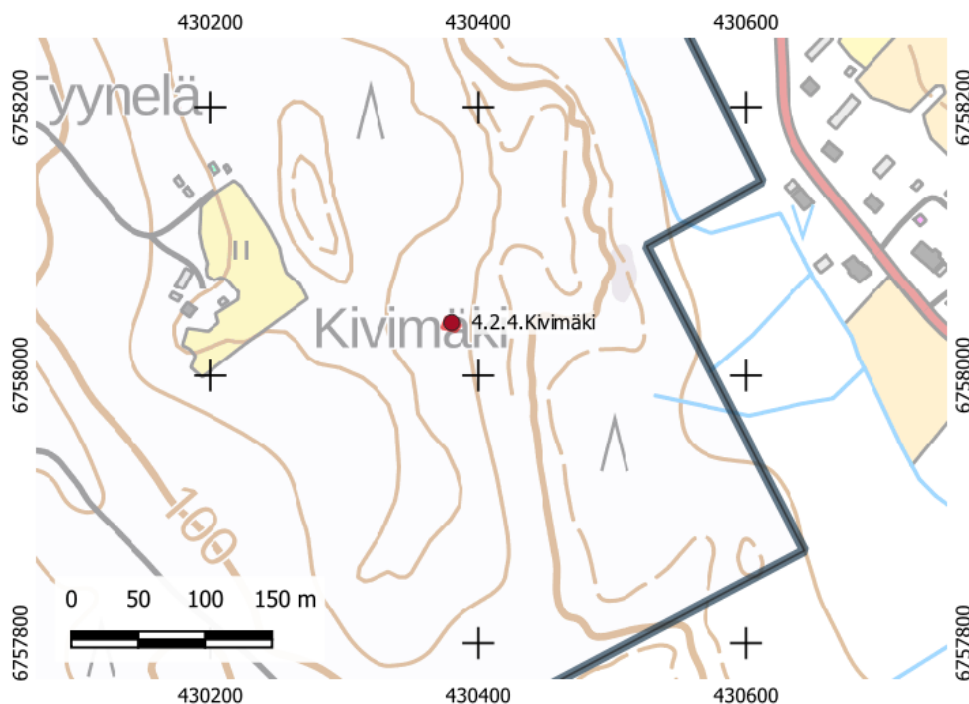
## 4.2.4. Kivimäki

Muinaisjäännytyyppi:	Työ- ja valmistuspaikat; hiilimiilu tai -hauta
Ajoitus:	Historiallinen
Laji:	Kiinteä muinaisjäänös
Lukumäärä:	1
Sijainti: ETRS-TM35FIN	N: 6758038 E: 430382 Z: 109 mpy
Koordinaattiselite:	GPS maastomittaus

### Inventointihavainnot:

Kivimäen metsäisellä alueella, Kivimäen talosta noin 195 metriä itään havaittiin noin 4 metriä halkaisijaltaan oleva ja noin 30 cm ympäröivästä maastosta koholla oleva pyöreä kehä, joka oli keskeltä hieman kuopalla. Kuoppaa peitti lehti- ja sammalkerros. Kuopan keskelle tehtiin lapiolla koepisto, josta paljastui hiilenpalojen ja noen sekaista moreenimaata ainakin 15 cm: n syvyyteen.

Inventointihavaintojen perusteella kyseessä voi mahdollisesti olla historiallisen ajan hiilihauta tai -miilu, jonka tarkemman rakenteen ja ajoituksen selvittäminen vaatisi kohdennetun tutkimuksen. Vuoden 1964 painetulla kartalla havainnon vieressä kulkee metsäpolku, ks. kartta 15, s. 29.



Kartta 11. Kivimäen hiilihaudan- tai miilun sijainti. MK 1:6000.



*Koira seisoo hiilihaudan vallin päällä. Kuvattu pohjoisesta.*

## 5. Muut havainnot

### 5.1. Peltoröykkiöt ja -kivikot

Maastossa havaittiin eri kokoisia kivröykkiöitä ja kivikkoja, joista kaikki sijoittuvat 1960-luvun peltojen reunoille ja ovat mitä todennäköisimmin viime vuosisadan aikana syntyneitä pellonraivausröykkiöitä- ja kivikkoja. Kohteita ei luokitella muinaisjäännöksiksi, eikä muiksi kulttuuriperintökohteiksi.

Peltoröykkiö 1: Yrjölän tilan pohjoispuolisella metsäalueella havaittiin epämääräisen muotoinen kivikko, joka sijoittuu 1960-luvun pelton ja polun reunaan. Kivikkoa on kasattu noin 7 metrin pituudelta. Kivikon leveys on noin 1,5–2 metriä, korkeus noin 0,6 m. Kivien koko on noin 20–40 cm.

Sijainti: N: 6760592, E: 431234. Ks. sijainti kartta 12 ja 13 (v. 1964).

Peltoröykkiö 2: Luonnonkivistä kasattu sammaloitunut soikeahko, hieman ympäristöön levinnyt röykkiö, jonka koko on noin 2 x 3 metriä, korkeus noin 0,5 m. Kivien koko on 10–40 cm.

Sijainti: N: 6760305, E:43097. Ks. sijainti kartta Ks. sijainti kartta 12 ja 13 (v. 1964).

Peltoröykkiö 3: Ison siirtolohkareen juureen, sen pohjoispuolelle kasattua kivikkoa noin 5 metrin alueelle, korkeus suurimmillaan noin metrin. Kivien koko 20–60 cm. Röykkiön itäreuna on suora, vanha pellonreuna raja.

Sijainti: N: 6760277, E: 430965. Ks. sijainti kartta 12 ja 13 (v. 1964).

Peltoröykkiö 4: Metsäalueen reunassa havaittiin sammaloitunut pyöreä röykkiö, jonka koko on noin 2 x 3 metriä, korkeus 0,8 m. Kivien koko keskimäärin 30 cm.

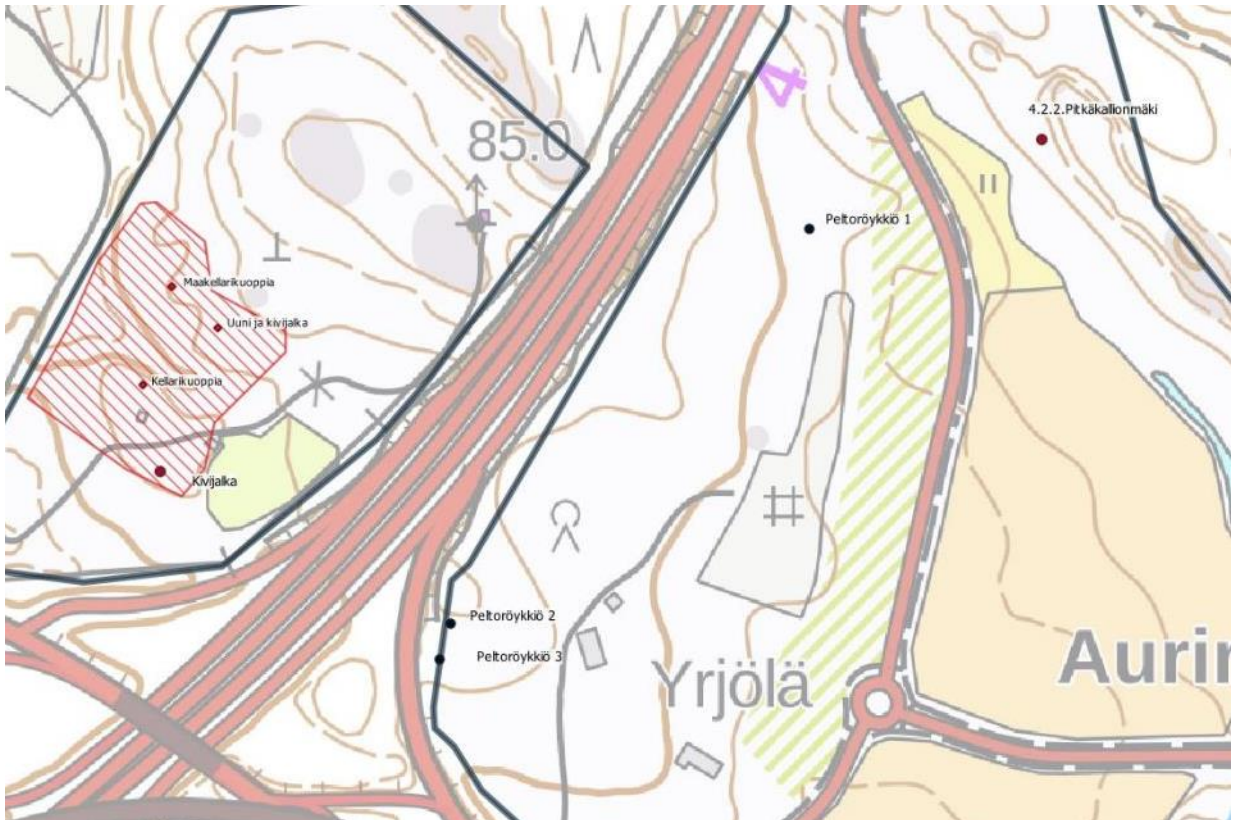
Sijainti: N: 6758522, E:430154. Ks. sijainti kartta 14 ja 15 (v.1964).



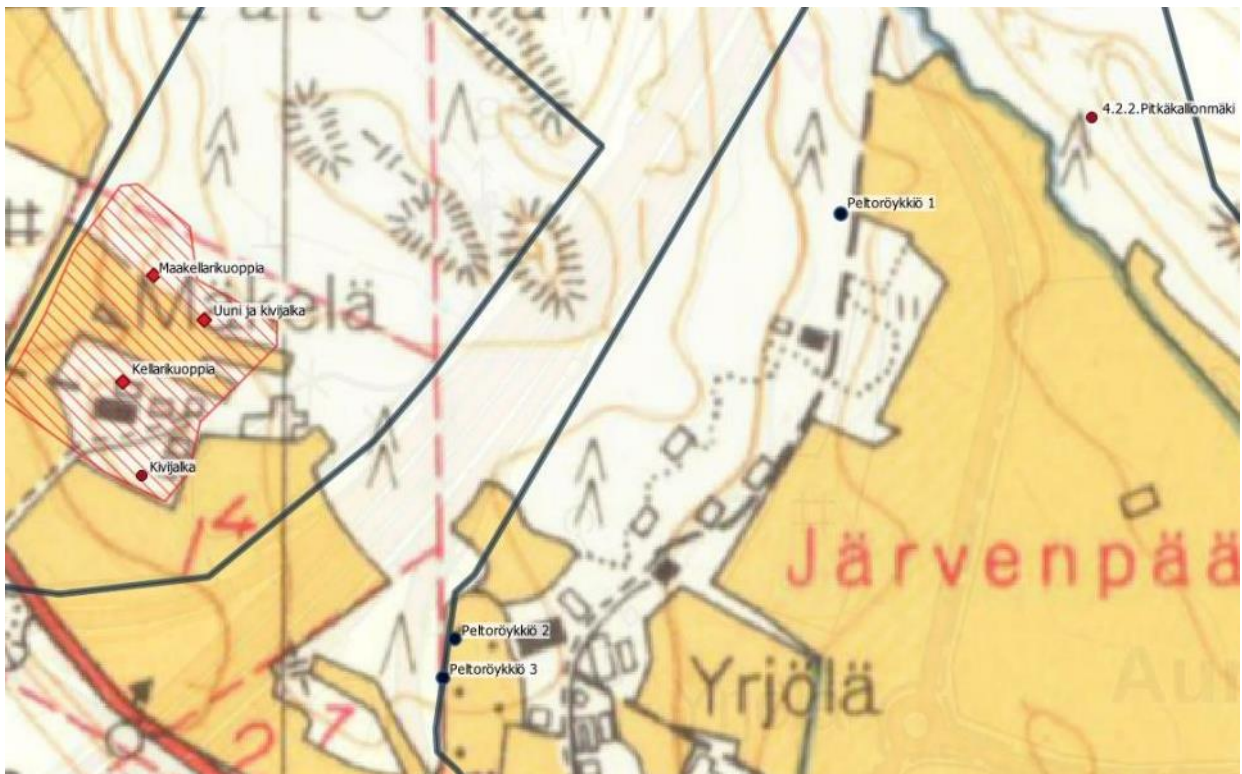
*Peltoröykkiö 2, kuvattu lännestä.*



*Peltoröykkiö 3 suuren siirtolohkareen juurella Yrjölän tilan länsilaidassa.*



Kartta 12. Inventointialueen pohjoisosassa havaittujen peltoröykkiöiden sijainti maastokartalla.



Kartta 13. Inventointialueen pohjoisosan havainnot vuoden 1964 painetulla kartalla.

## 5.2. Maakuopat

Inventointialueen metsäisessä eteläosassa tavattiin useita pitkänomaisia maakuoppia. Kuoppiin tehtiin pieniä koepistoja lapiolla. Kuopista ei havaittu huuhtoumakerroksia, joten ne eivät voi olla kovin vanhoja. Kuopat voisivat periaatteessa olla kaskeamiseen liittyviä nauriskuoppia, joskaan kuoppien läheisyydessä ei havaittu mitään kaskialueisiin viittaavaa, eikä maaperässä ollut havaittavissa hiiltä. Kuopat liittyvät todennäköisesti historiallisen ajan maankäyttöön, eikä niitä tulkittu muinaisjäänöksiksi tai muiksi kulttuuriperintökohteiksi.

Maakuoppa 1: Kivimäen tilan kaakkoispuolisella metsäalueella havaittiin pitkänomainen maakuoppa, jonka koko oli noin 1 x 4 metriä, syvyys noin 40 cm. Maaperä oli soraista hiekkaa. Ympäröivä maasto oli sammaleista havumetsää.

Sijainti: N: 6757915, E: 430366, Z: 123,00 mpy.

Maakuoppa 2: Maakuopasta 1 kaakkoon, vuoden 1964 kartalla (ks. kartta 6) näkyvän metsäpolun vieressä havaittiin noin 1 x 3,5 metrin kokoinen kuoppa, jonka syvyys oli noin 70 cm. Kuopan itäpuolella oli hieman maavallia. Maasto oli kivikkoista, myös kuopan pohjalla oli muutamia kiviä.

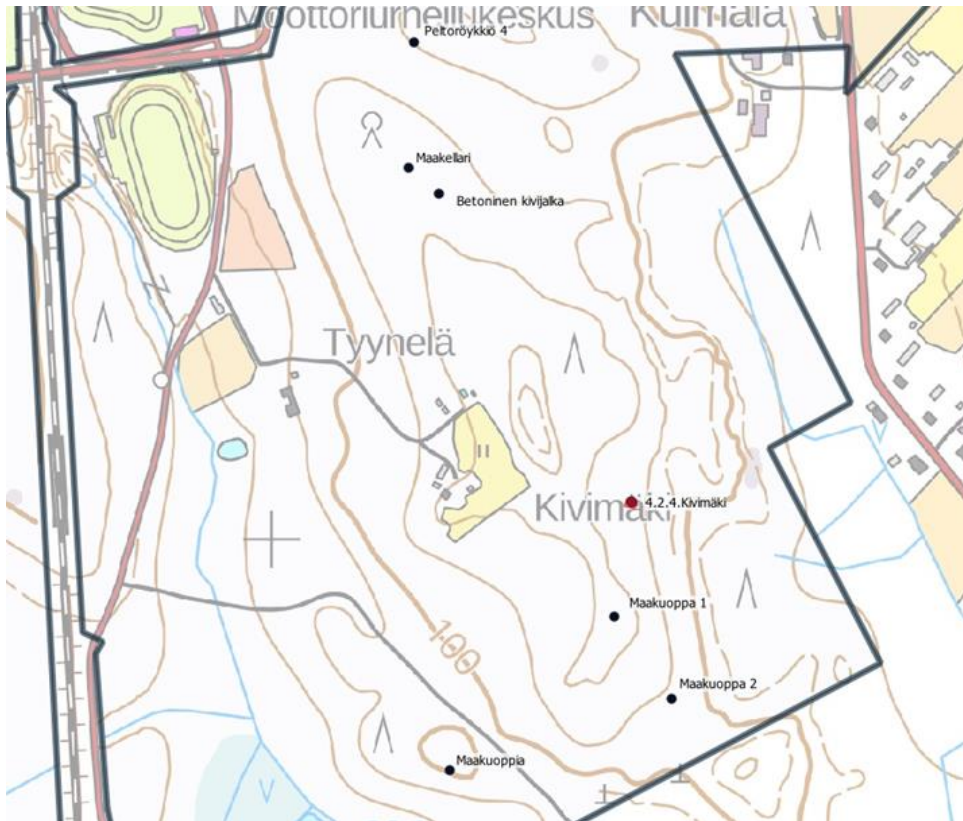
Sijainti: N: 6757829, E: 430426, Z: 112,00 mpy.

Maakuoppia: Vahtersuon pohjoispuolisella metsäalueella, metsätien eteläpuolella sijaitsevan pienen mäen länsi- ja lounaispuolisella reunalla sijaitsi neljä pitkänomaista maakuoppaa. Kaksi niistä sijaitsi mäen länsireunalla, lähes mäen laella, vierekkäin. Niiden koko oli noin 0,8 x 3–4 metriä, syvyys noin 0,5 metriä. Näistä noin 30 metriä kaakkoon sijaitsi kaksi hieman suurempaa kuoppaa, joista toinen noin 1 x 3 metriä ja toinen 2 x 5 metriä. Kuopat sijaitsivat poikittain korkeuskäyriin nähden ja maaperä oli hiekkaa.

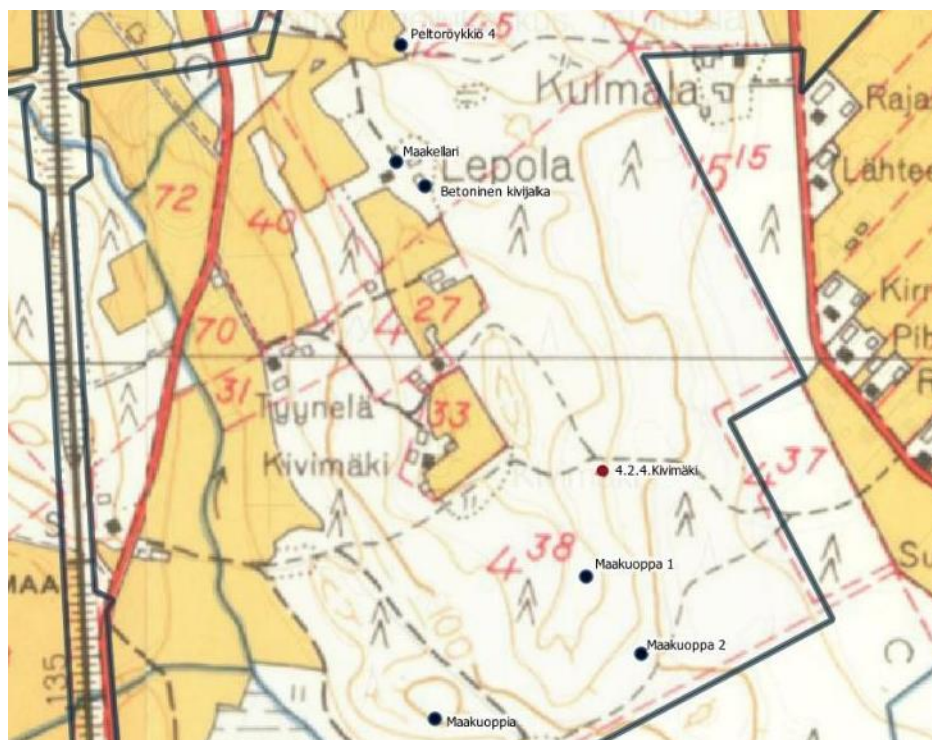
Sijainti: N: 6757752, E: 430193, Z: 112–115,00 mpy.

Lisäksi yksi suuri maakellarikuoppa sijaitsee Lepolan tilan autioituneen talonpaikan luoteispuolella. Paikalla on myös talon betoninen perustus ja tiilinen uuninraunio.

Kivijalan sijainti: N: 6758364, E:430181.

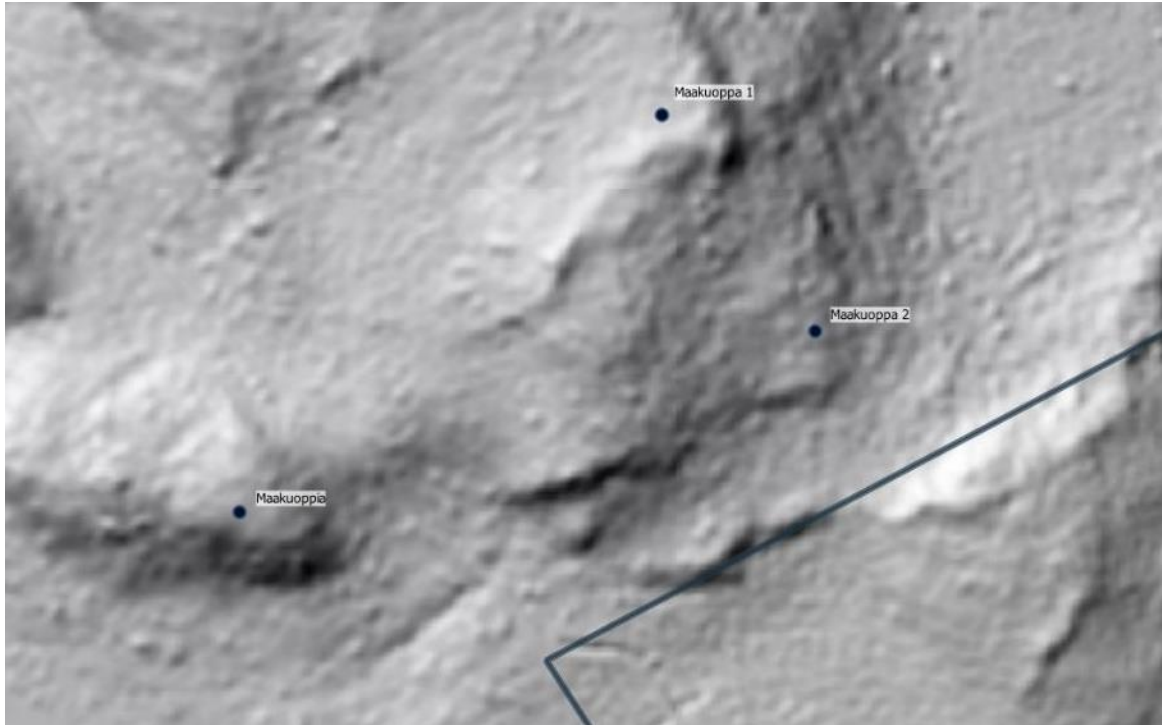


Kartta 14. Inventointialueen eteläosan muut havainnot maastokartalla.



Yllä: Kartta 15. Inventointialueen eteläosan muut havainnot vuoden 1964 peruskartalla.

Alla: Maakuopat viistovalovarjosteessa. Vasemmalla Vahtersuon pohjoispuolisen mäen maakuopat erottuvat mäen rinteessä, muita kuoppia ei juurikaan havaitse.



Alla: Vasemmalla yksi Vahtersuon pohjoispuolella sijaitsevasta neljästä maakuopasta. Oikealla maakuoppa 1 Kivimäen tilan kaakkoispuolisella metsäalueella.



## 6. Yhteenveto

Lahden Kujalan alueen inventoinnissa asemakaavoitettavat alueet kuljettiin läpi kiinnittäen huomiota arkeologisesti potentiaalsiin paikkoihin.

Alueella sijaitsee yksi mahdollinen muinaisjäänös, *Järvenpää Piponkoski* (historiallisen ajan myllynpaikka). Paikalta ei havaittu myllyn jäännöksiä, eikä niitä paikalta ole havaittu myöskään vuoden 2002 inventoinnissa. Kohteen paikannus perustuu siis ainoastaan karttapaikannukseen. Kohteella voisi vielä harkita tarkempaa tutkimusta (esim. arkistoseelvitys ja tarkkuusinventointi), jonka jälkeen, tuloksista riippuen, kohteen muinaisjäänösstatuksen voisi joko muuttaa kiinteäksi muinaisjäänökseksi tai poistaa kokonaan.

Historiallisten karttojen perusteella inventointialueen pohjoisosassa on sijainnut Järvenpään kylän historiallinen tonttima, muutoin alueet ovat olleet pääosin asumattomia metsä- ja niittymaita pitkälle 1800-luvulle. Tässä inventoinnissa Järvenpään kylätontin itäpuolinen alue tarkastettiin ja alue rajattiin kiinteäksi muinaisjäänökseksi havaintojen perusteella.

Kylätontin itäosan lisäksi inventointialueilta havaittiin neljä uutta kiinteää muinaisjäänöstä; pois käytöstä jäänyt osuus Ylisen Viipurintien historiallista tielinjausta, kaksi hiilihautaa ja yksi kiviröykkiö.

Maastossa havaittiin myös useita peltoröykkiöitä sekä erikokoisia maakuoppia. Kyseisiä kohteita ei määritelty muinaisjäänöskohteiksi, mutta ne haluttiin tuoda raportissa esiin mahdollisten yleisöilmoitusten tms. vuoksi.

Pälkäneellä  
Sinikka Kärkkäinen  
21.10.2021  
Heilu Oy



## Lähteet:

### Painetut:

Harju, Erkki-Sakari & Lappalainen Jussi T. 2010: Kuninkaan tiekartasto Suomesta 1790. Suomalaisen Kirjallisuuden Seuran Toimituksia 1296.

Niukkanen, Marianna. Historiallisen ajan kiinteät muinaisjännökset. Tunnistaminen ja suojele. Museoviraston rakennushistorian osaston oppaita ja ohjeita 3.

Strang, Jan ja Harju, Erkki-Sakari (toim.) 2012. Suomen karttakirja 1799. C.P. Hällströmin Suomi-kartasto. Alkuperäiskustantaja S.G. Hermelin.

### Tutkimusraportit:

Adel, Vadim & Lahelma, Antti 2002. Lahti. Arkeologinen täydennysinventointi

Kärkkäinen, Sinikka 2017. Selvitys Ylisen Viipurintien linjauksista Päijät-Hämeessä. Lahden kaupunginmuseo/ Päijät-Hämeen maakuntamuseo.

Tiainen, Teemu & Poutiainen, Hannu (Mikroliitti Oy) 2015. Vt 12 eteläinen kehätie muinaisjännösinventointi

Tikkala, Esko et al. 2012. Päijät-Hämeen maakuntakaava. Historiallisen ajan muinaisjännösten inventointi. Arkistotutkimus. Päijät-Hämeen liitto ja Lahden kaupunginmuseo.

Uotila, Merja 2002. Porvoonjoen yläjuoksun historiallisten kohteiden inventointi. Lahden kaupunginmuseo/ Päijät-Hämeen maakuntamuseo.

### Digitaaliset lähteet:

Kulttuuriympäristön palveluikkuna: <https://www.kyppi.fi/>

Maankamara: <https://gtkdata.gtk.fi/maankamara/>

Vanhat kartat: <https://vanhatkartat.fi/#14.69/61.39388/24.16043>

### Kartat:

Charta öfwer Lachtis och Järfvenpå byars skogs ägor i Hollola sokn öfre Hollola ärad och Tavastehus län 1750–1752. Nils Westermark.

Geometrisk Charta öfwer Lachtis och Järfvenpä byars åkrar och ängar i Hollola sokn, öfre Hollola härad och Tavastehus län 1750–1752. Nils Westermark.

Karta öfver Lahtis och Järvenpää samfällighets ägor i Hollola socken, öfre Hollola härad och Tavastehus län 1791. Carl Gustaf Godenhjelm.

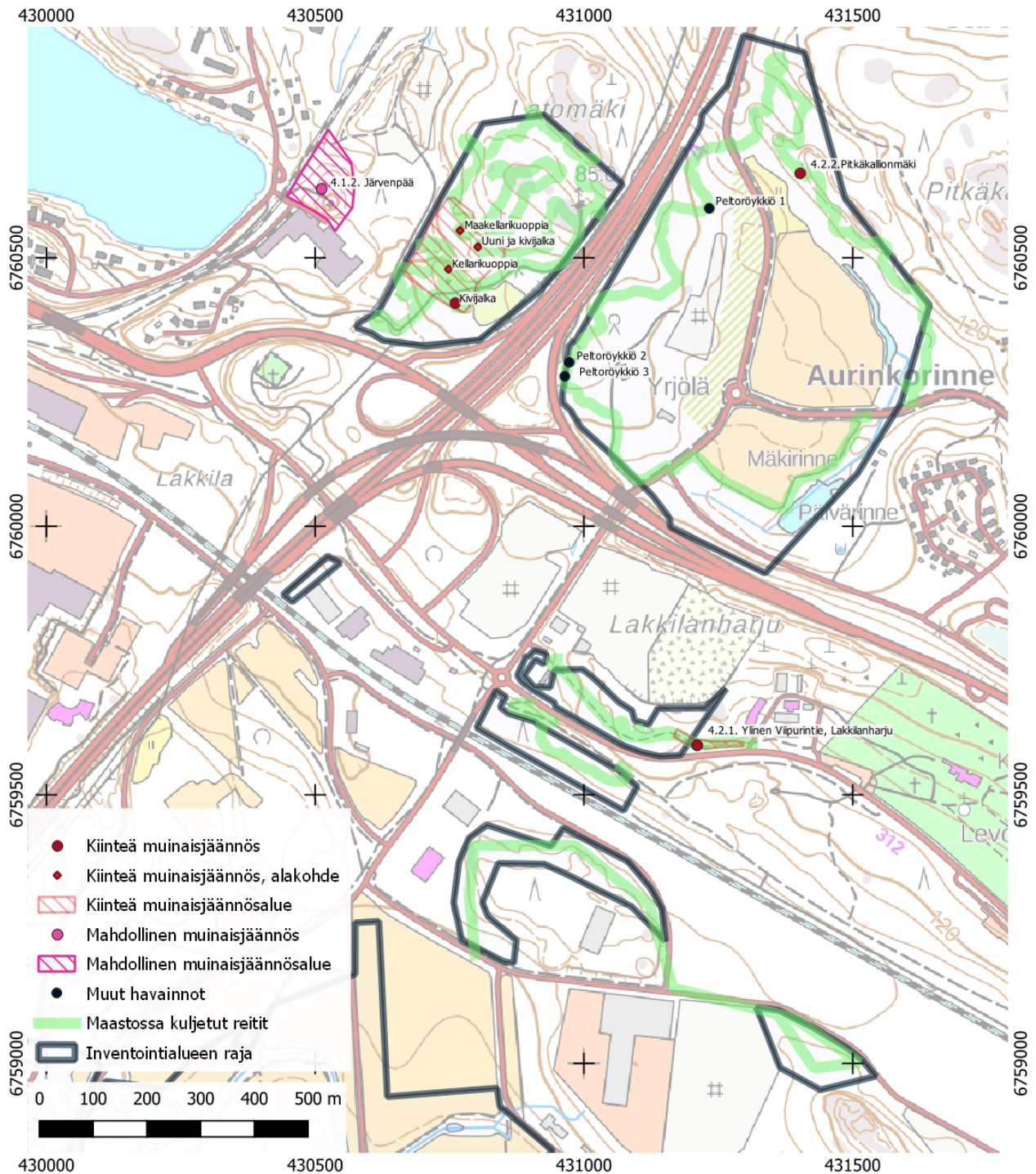
Hollola pitäjänkartta v. 1845 (3111 06+05).

Senaatinkartta 1874, Lahti (XIV 33). Hämeen lääniä, Hollolan kihlakuntaa.

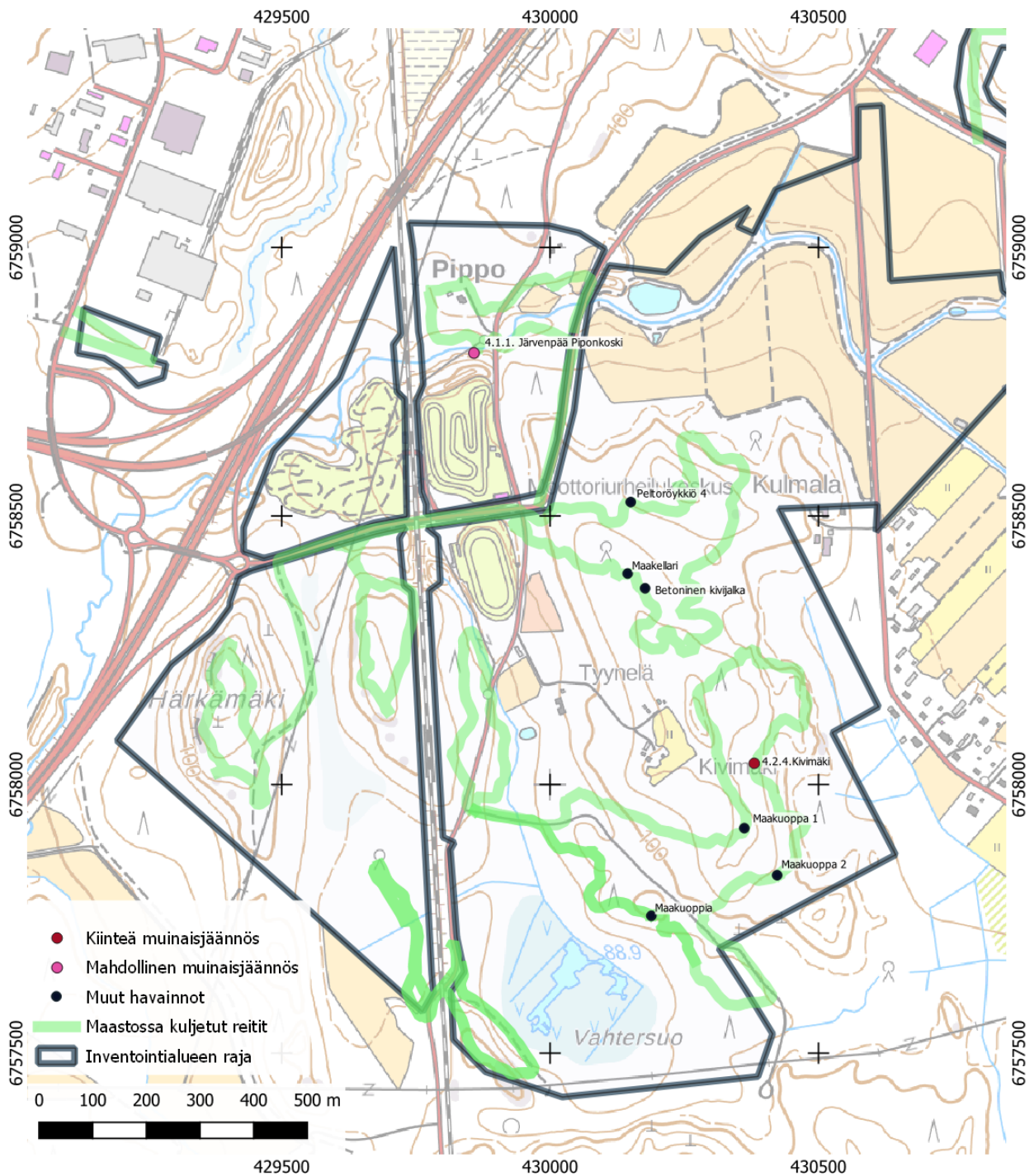
Peruskartat: 3111 02 v. 1963, 3111 03 v. 1963 ja 3111 05 v. 1964 sekä 3113 06 v. 1964.

# Yleiskartat:

Kartta 16: Pohjoispuoliset inventointialueet ja havainnot. MK 1: 10 000.



Kartta 17. Eteläpuoliset inventointialueet ja havainnot. MK 1:10 000.



Kartta 18. Länsipuoliset inventointialueet ja havainnot. MK 1:10 000.

