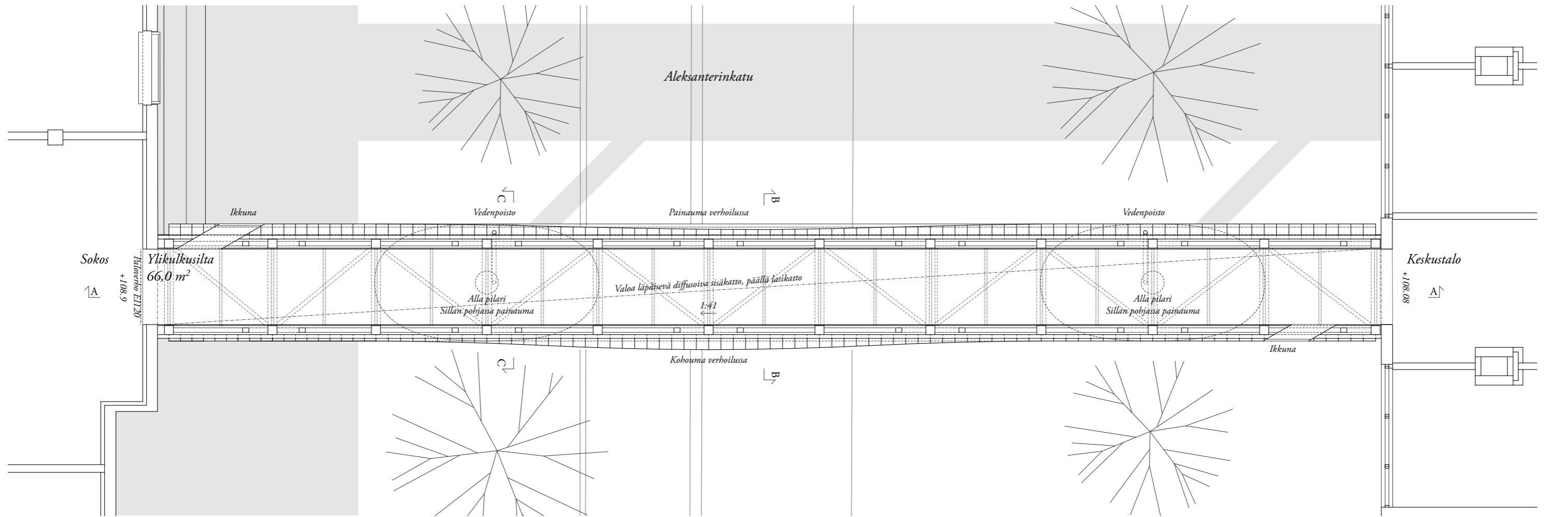




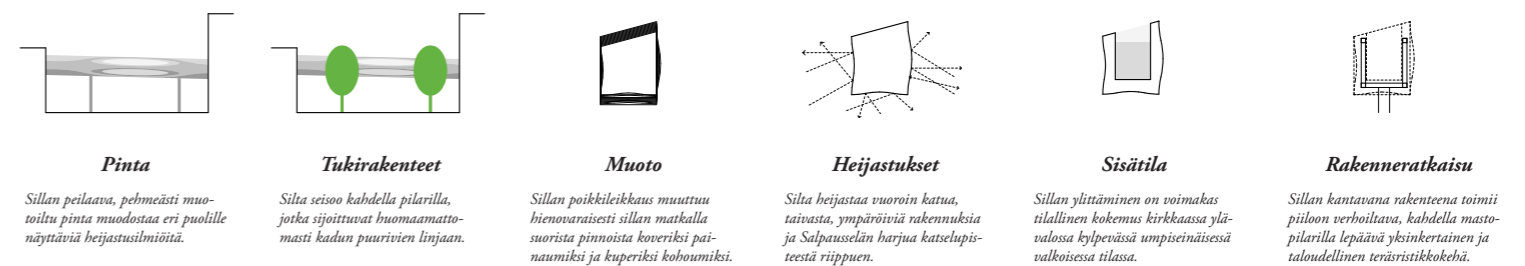
Näkymä Aleksanterinkatua pitkin länteen



Pohjapiirustus 1:50



Asemapiirros 1:500



Kaupunkikuva

Uusi ylikulkusilta näyttyy Aleksanterinkadun katutilassa abstraktin epäsiltemäisenä, ohikulkijan kiinnostuksen herättävänä salaperäisenä kappaleena. Ympäristöään yllättävillä tavoilla peilaava veistos hämmästyttää katsojansa ensi näkemältä.

Suunnitelmassa on pyritty häivyttämään hankkeen lähtökohtainen asetelma julkisen kaupunkitilan haltuunsa ottavasta yksityisestä ylikulkusillasta. Sillan yksityinen sisätila ja sen ulkopuolelle jäävä julkinen ulkotila on erotettu tilallisesti ja näkymiltään toisistaan erillisiksi puoliksi sillan U-muotoista rakennetta. Silta muodostaa ulkopuolelta katsottuna kaupunkitilaan julkisen taideteoksen, joka täyttää samalla sisäpuolellaan toiminnallisen tarpeen kahden eri puolilla katuja sijaitsevan hotellin välisestä yksityisestä sisäyhteydestä kadun yli.

Silta huomioi paikan kaupunkikuvalliset arvot samanaikaisesti sopeutuen ja erotuen. Ympäriöivät rakennukset heijastuvat sillan pinnasta muodostaen silmin nähtävän yhteyden uuden ja vanhan välillä. Silta ei olisi olemassa ilman rakennuksia joita se yhdistää ja julkisivuja joita se heijastaa. Toisaalta outo kappale erottuu ympäristöstään epärakennuksena, joka antaa paikalle näyttävyydellään lisäarvoa.

Muoto ja julkisivut

Sillan pinta on jatkuvassa vuorovaikutuksessa ympäristönsä, rakennusten ja kaupunkilaisten kanssa. Silta on verhoiltu julkisivun taustarakennetta vasten muotoon valssatulla, saumattomaksi

hiotulla ja peilaavaksi kiillotetulla RST-levyllä. Silta on verhoiltu avulla muotoiltu eri sivuilla hienovaraisesti suorista pinnoista koveriksi painaumiksi ja kuperiksi kohoumiksi muuttuvaksi veistokseksi. Sillan kummallekin sivulle sijoittuu yksi iso ele keskelle katutilaa, länsipuolella painauma ja itäpuolella kohouma. Hienovarainen muotoilu muuttaa funktionaalisen kävelysillan kaupunkitilaa rikastuttavaksi veistokseksi. Sillan pohjaan muodostuu pilarien kohdalle painaumat, jotka korostavat pilarien ja siltakappaleen välistä jännitettä. Silta kohtaa yhdistämänsä rakennusten julkisivut rauhallisemmin suorapintaisena kappaleena. Sillan ja rakennusten liittymäkohdissa sillan verhoilun sisäänverto tekee varjouran, joka keventää ja siisti kappaleiden liittymistä toisiinsa.

Silta heijastaa katselupisteestä ja ajankohdasta riippuen taivasta, pilviä, tähtiä, Salpausselän harjua, ympäröiviä rakennuksia, Aleksanterinkadun puita, kausivaloja ja katuelämää. Koverat ja kupeerat pinnat muodostavat näyttävät heijastusilmiöitä, joissa katu ja taivas, sekä kaikki niiden välillä kiertyvät toisiinsa todellisuutta taivuttavilla tavoilla. Tätä tullaan katsomaan kauempaakin ja peilaavat pinnat tarjoavat mahdollisuuden tunnusomaisen peiliselien ottamiseen. Peilipintainen maamerkki antaa paikalle uuden merkityksen.

Silta seisoo kahdella pyöreällä mastopilarilla, jotka ovat myös pinaltaan peilaavia ja sijoittuvat Aleksanterinkadun puurivien linjaan. Katunäkymässä pilarit sijoittuvat huomaamattomasti puiden runkojen ja valaisinylväiden lomaan, lehvästöjen varjoon. Sillan pohjaan sijoitetaan katuvalaisimia, jotka merkitsevät sillan kohdan kadun pintaan ympäristöstä valoisempana.

Sisätila

Sillan ylittämisen on voimakas ja mieleenpainuva tilallinen kokemus. Silta on koko pituudeltaan katettu lasikatolla, jonka alle sijoittuu valoa läpäisevä ja diffuusoiva lasinen valosisäkatto. Sisätilan pinnat ovat valkoista betonia. Voimakas epäsuoraksi suodatettu luonnonvalo tekee valkoisesta sisätilasta utuisen ja epätodellisen oloisen. Sillan sisätilassa detaljit on minimoitu, mikä lisää unenomaista vaikutelmaa. Sillan sisätila on oma universuminsa, kuin tyhjiys, jonka kautta siirrytään hotellista toiseen. Ikkunat sillan kummassakin päässä kytkevät sillan sisätilan ulkopuoliseen maailmaan. Paksuja ulkoseiniä lävistävät ikkuna-aukot suunnataan tarkasti rajattuihin näkymiin, länteen torille ja itään Vesijärvenkadun risteykseen.

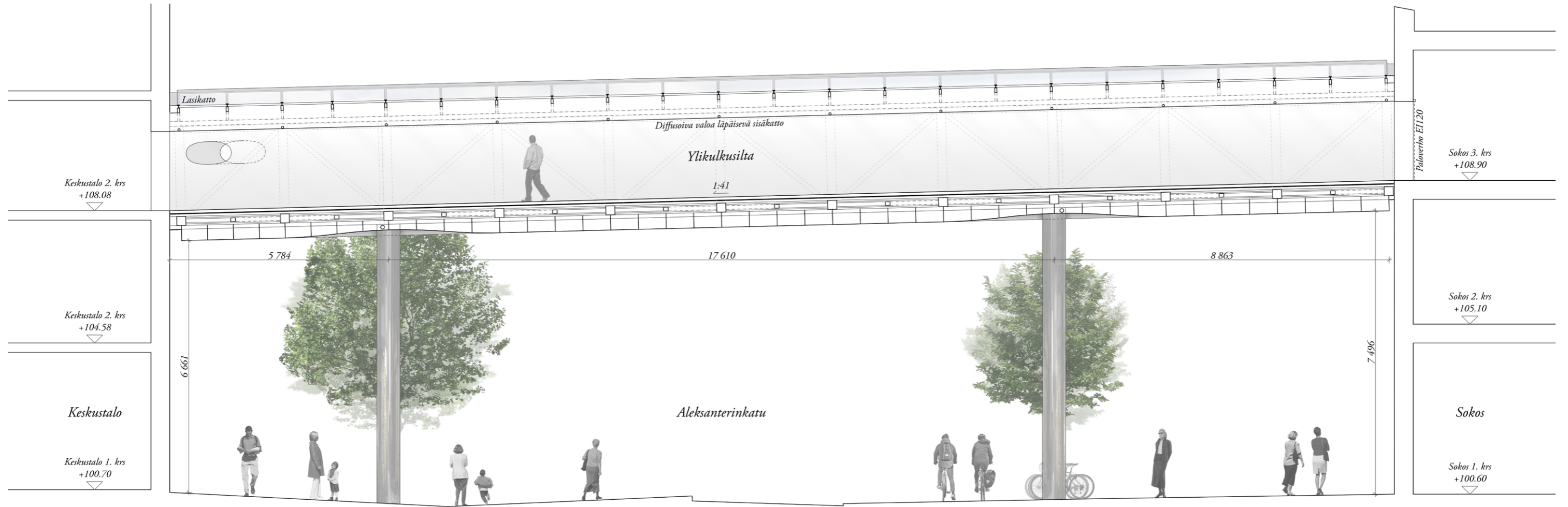
Sillan lattia nousee jatkuvasti Keskustalon 3. kerroksen tasosta Sokoksen 3. kerroksen tasoon. Silta liittyy avoimesti kummankin horellin käytävätiloihin. Sokoksen puolelle sillan ja rakennuksen liittymäkohtaan sijoitetaan paloilmoinihjattu paloverho (EI120), joka varustetaan lisäksi vesivaloilulla.

Rakenne

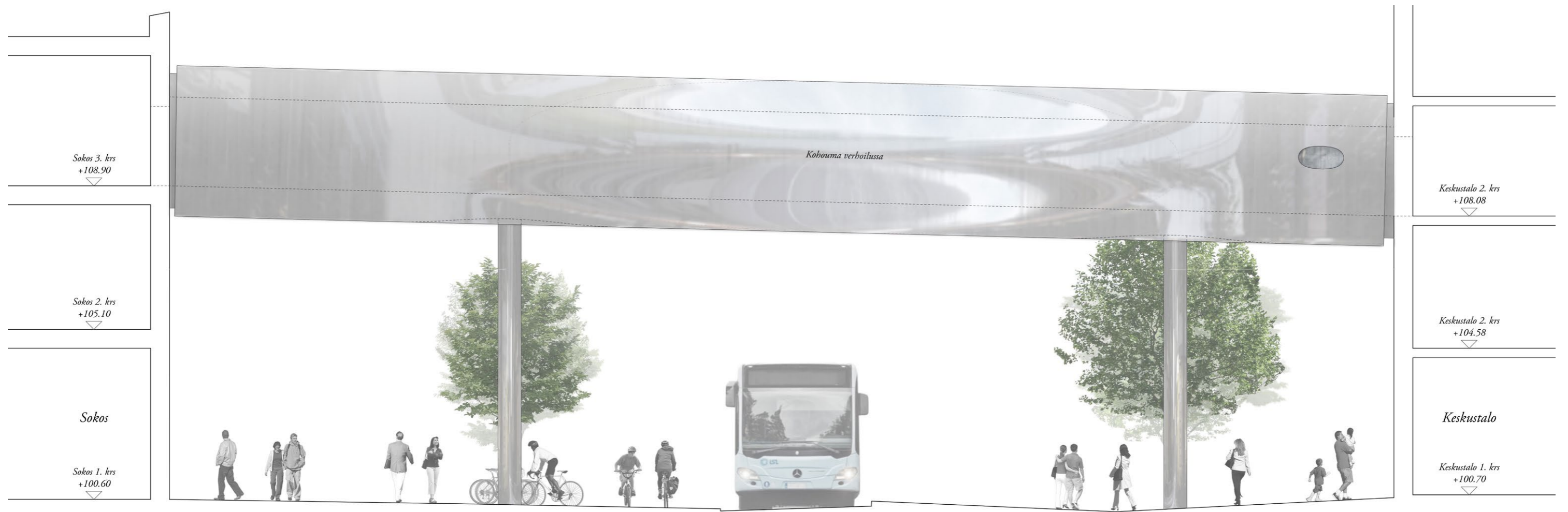
Silta perustetaan maanvaraisille anturoille. Sillan kantavan rakenteen muodostavat mastopilarit, ristikot sekä ristikon ala- ja yläpaarteita yhdistävät palkit/siteet. Lattian ristikkorakenne sekä lattia-palkit yhdessä ristikon vertikaalien (~k3000) kanssa muodostavat sillan poikkisuuntaa jäykistävän rakenteen. Lattiarakenne on teräsbetonilaatta ja kaikki muut kantavat rakenteet ovat terästä. Sillan molemmissa päissä on liikuntasauama.



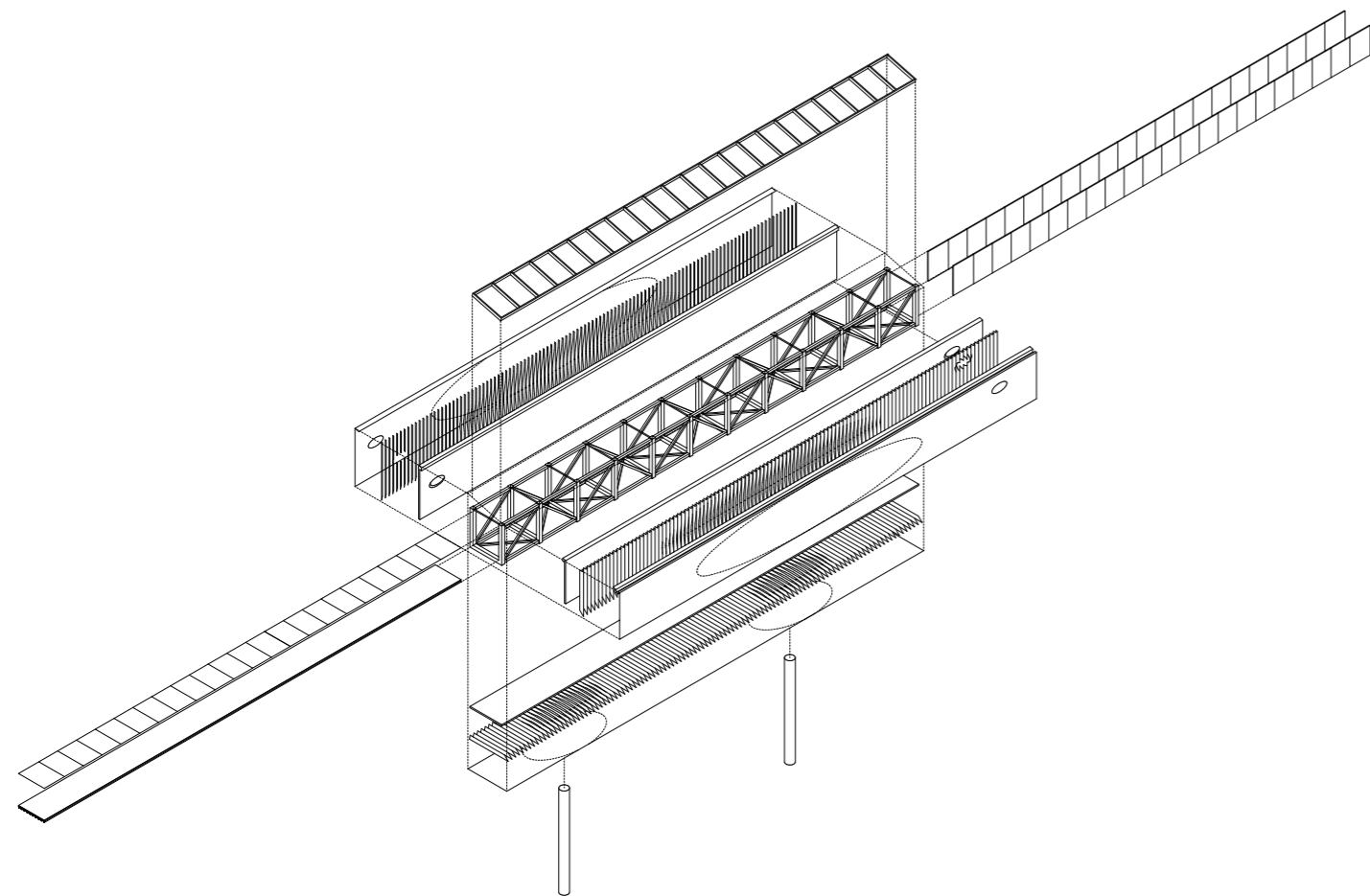
Julkisivu länteen 1:50



Leikkaus A-A

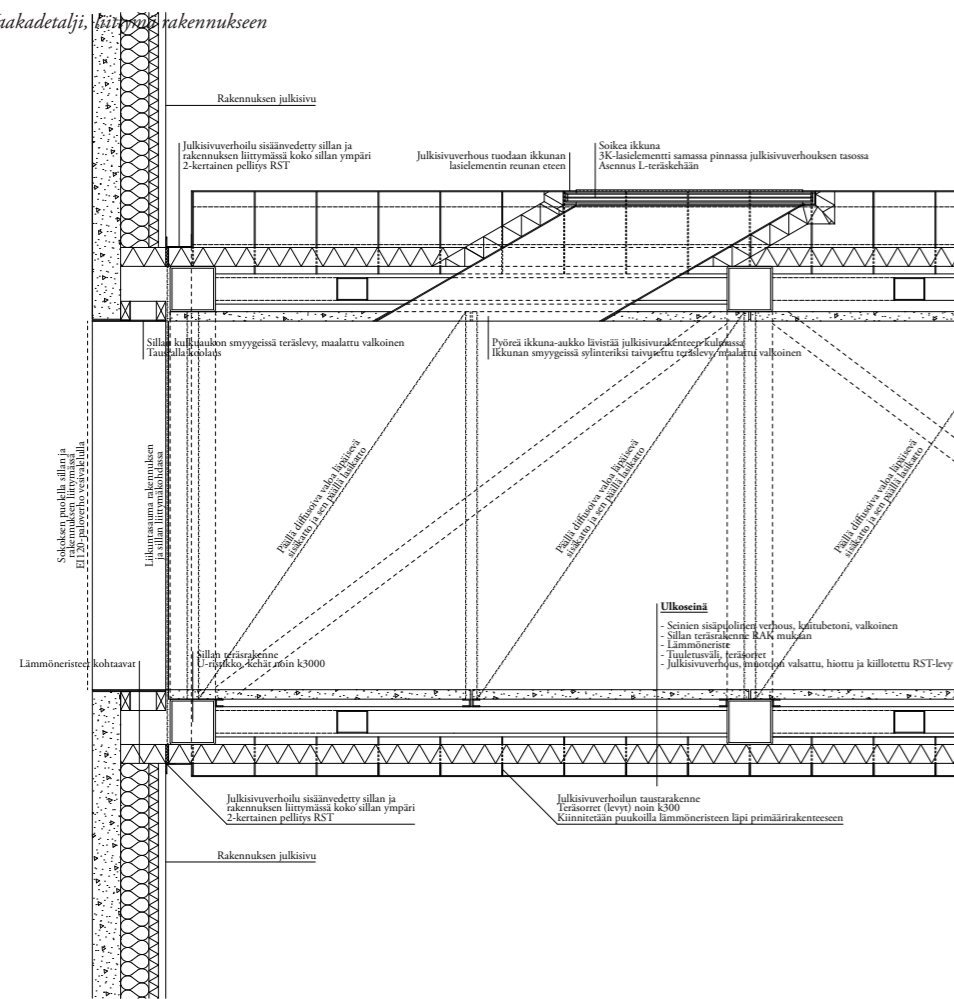


Julkisivu itään 1:50

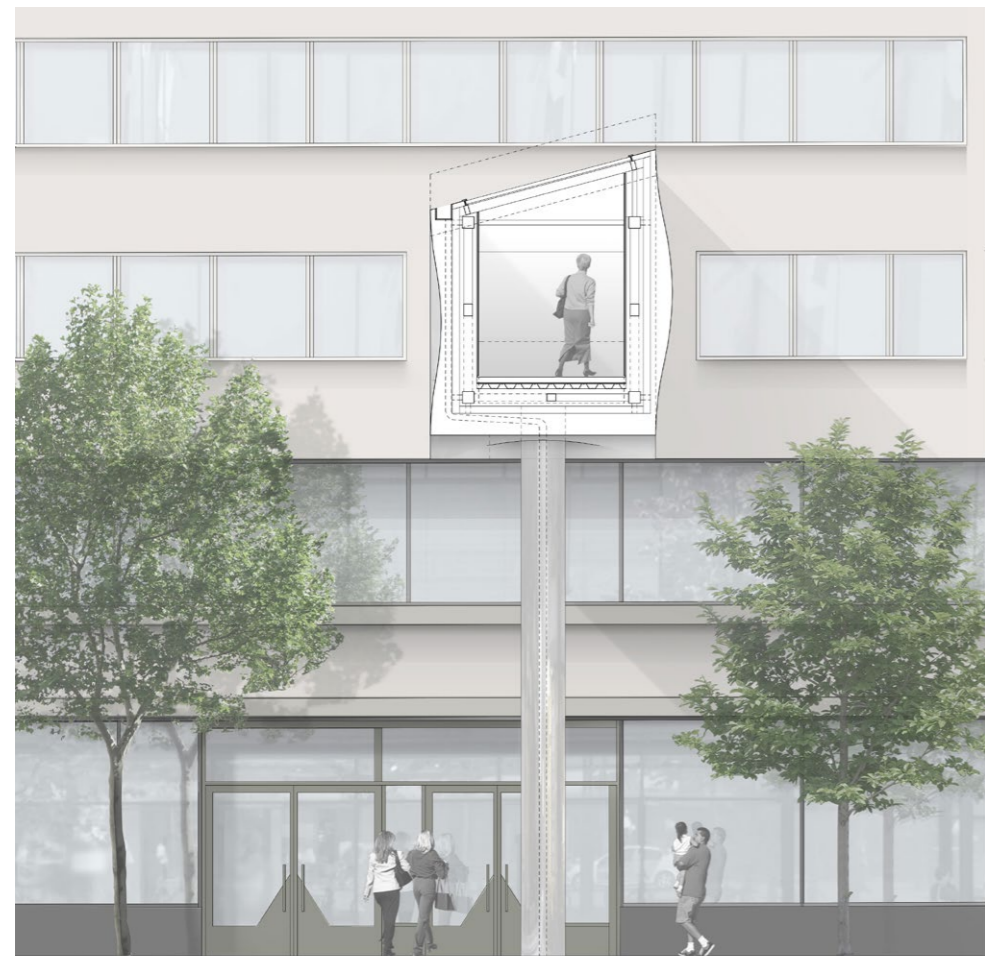


Rakenneaksonometria

Vaakadetali, rakennukseen

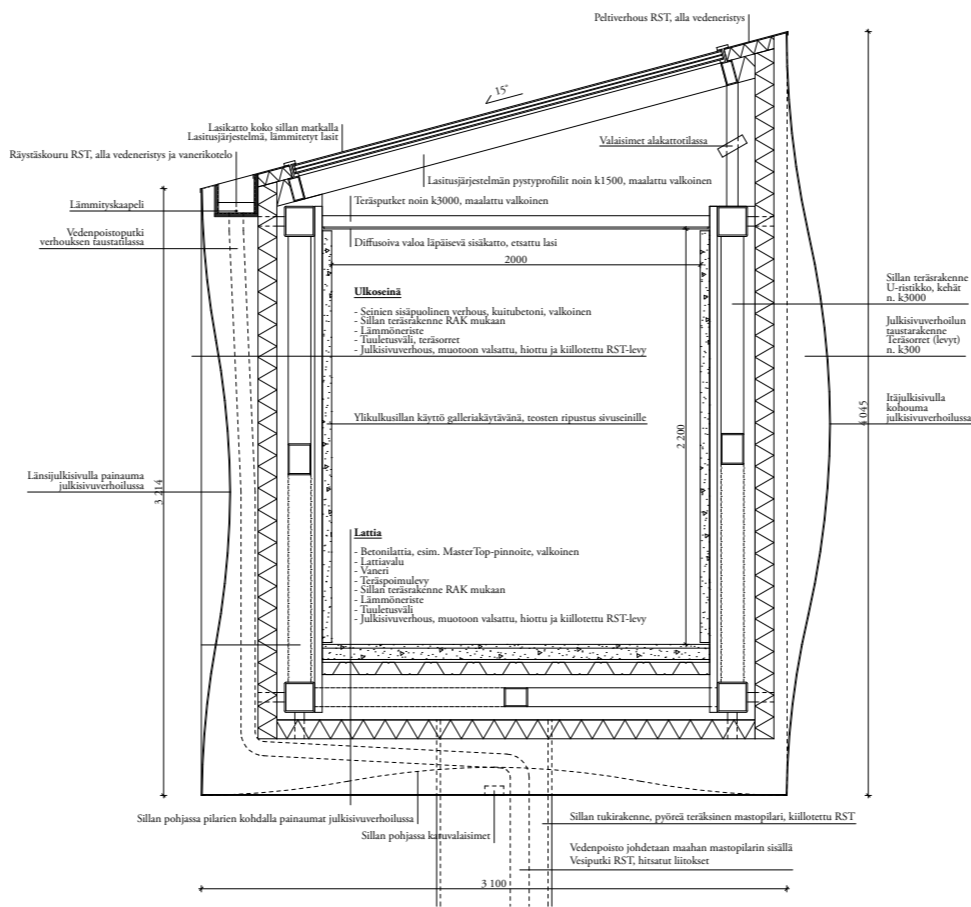


Periaatedetailit 1:20

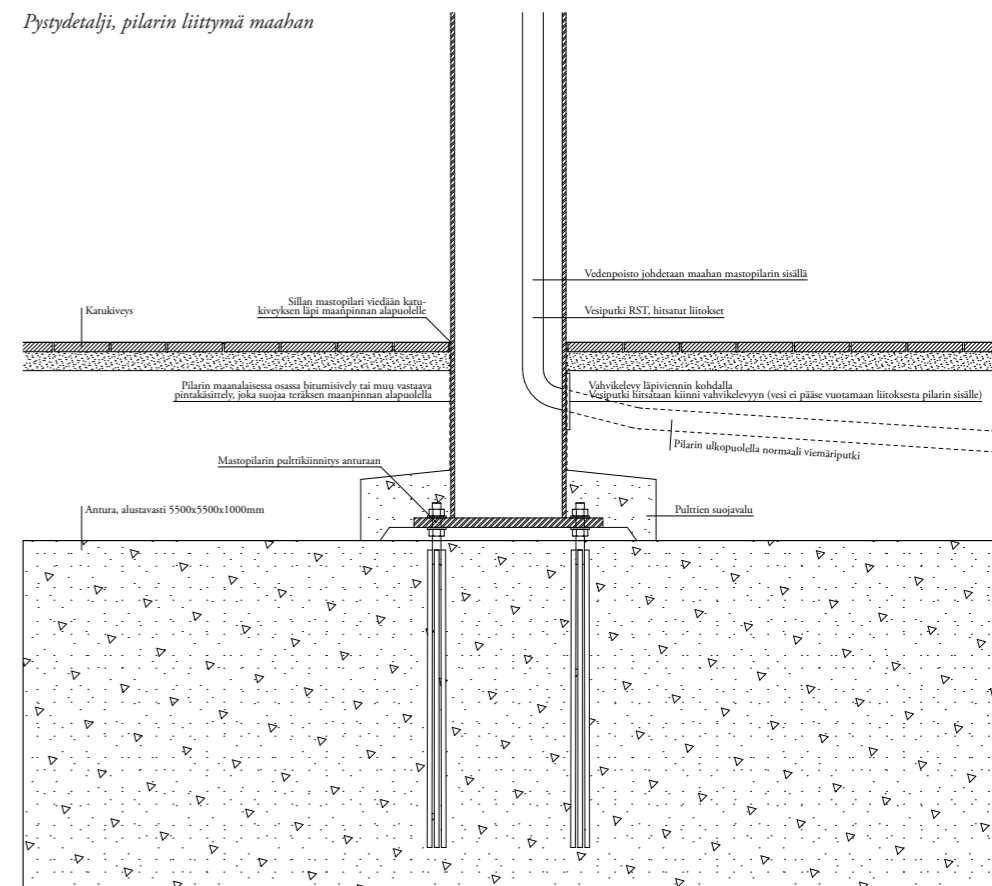


Leikkaus B-B 1:50 (Keskustaloa kohti)

Pystydetali, sillan poikkileikkaus



Pystydetali, pilarin liittymä maahan



Näkymä sillan sisätilasta



Leikkaus C-C 1:50 (Sokosta kohti)



Ilmakuva Aleksanterinkatua pitkin lännessä