



Harkiten hyvä tulee

Hämeen arkkitehtuuriohjelma

Hämeen arkkitehdit SAFA



Hämeen arkkitehtuuriohjelman alue



© Maanmittauslaitos lupa nro 7/MYY/05

Sisältö

Alkusanat

1. Hämäläisen paikan henki
 - 1.1 Hämeen maisemat
 - 1.2 Olemisen ja elämisen tilat
 - 1.3 Taloja tarpeisiin
2. Hämettä rakentamassa
 - 2.1 Kaavoituksella kaunista
 - 2.2 Tuumasta toimeen
3. Oppia ikä kaikki
 - 3.1 Arkkitehtuuria pienestä pitäen
 - 3.2 Vain paras on kyllin hyvää

Alkusanat

Hämeen arkkitehtuuriohjelma

Harkiten hyvä tulee on Kanta- ja Päijät-Hämeen arkkitehtuuripoliittinen ohjelma. Se arvioi rakennetun ympäristön nykytilaa, asettaa tavoitteita sen tulevaisuudelle ja ehdottaa toimia tavoitteiden toteuttamiseksi.

Hämäläinen ympäristö on monessa mielessä hyvää jo nyt. Se voi tulevaisuudessa erottua edukseen muusta Suomesta. Hämeen valttikortteja voivat olla elinympäristön ihmisläheisyys, hämäläisen paikan henki ja rakentamisen laatu.

Hämeen arkkitehtuuriohjelma antaa kehyksen paikalliselle arkkitehtuuripolitiikalle. Kuntien, yritysten ja yksityisten toimijoiden toivotaan ottavan ohjelmassa esitetyt tavoitteet huomioon omassa toiminnassaan.

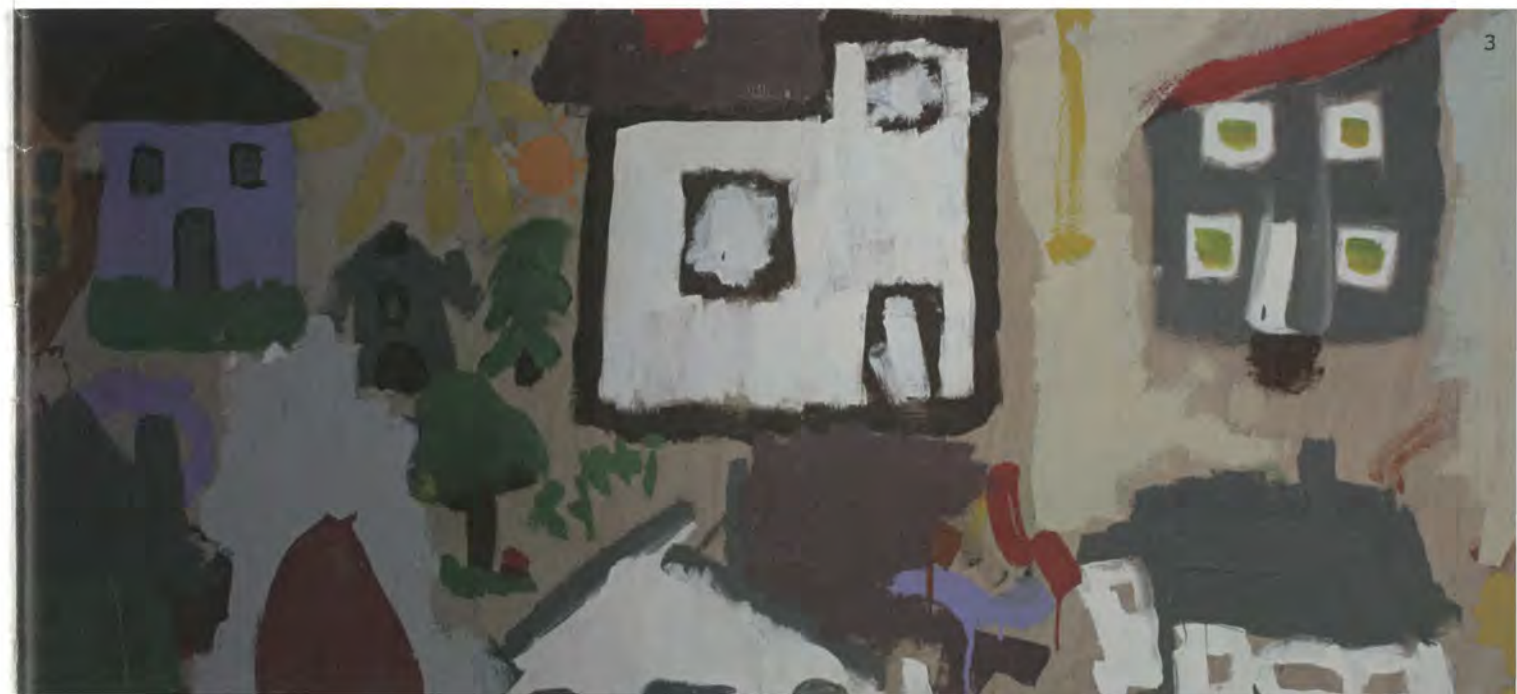
Hämeen arkkitehtuuriohjelman ajatukset on tarkoitettu lainattavaksi, tarkennettavaksi, sovellettavaksi ja tietenkäin - rakennettavaksi.

Arkkitehtuuri synnyttää hyvinvointia

Viihtyisässä ympäristössä voivat hyvin ihminen, yhteisö ja talous. Kun paikkakunnalla on vahva henki, asukkaat ja yritykset kokevat sen osaksi omaa itseään. Hyvä rakennettu ympäristö kasvattaa juuria.

Rakentamisessa hyvä suunnittelu kannattaa aina. Se maksaa itsensä takaisin moninkertaisesti: ihmisten hyvinvointina, ympäristön toimivuutena, rakennettuna varallisuutena, hyvänä maineena ja mainoksena.

Kauneus, kestävyys ja käyttökelpoisuus - tuhansia vuosia sitten määritellyt arkkitehtuurin peruskivet kantavat yhä. Vaikka tyylit ja arvostukset muuttuvat, hyvän rakentamisen periaatteet säilyvät. Arkkitehtuurin peruskivistä syntyy hyvää rakennettua ympäristöä myös 2000-luvun Hämeessä.





1. Hämäläisen paikan henki

1.1 Hämeen maisemat

Sen tuskin tiedän vertaista

Hämäläinen maisema on perisuomalaista. Koko kansakunta tuntee sen näkymät elokuvista, kuvataiteesta ja kirjallisuudesta. Sillä on väkevä symbolinen asema suomalaisten mielenmaisemassa.

Hämäläistä maisemakuvaa hallitsevat vesistöt, harjut ja metsät. Vanhat kylät ja maanviljelyksen pitkä historia ovat jättäneet maisemaan voimakkaan kulttuurin tunnun, mitä uudet kaupungit ja taajamat täydentävät. Jylhät ja karut erämaamaisemat, laajat järviselänteet ja metsäylängöt muodostavat rauhallista vastapainoa ihmisen muokkaamille ympäristöille.

Valtaväyliä ja kasvavia kaupunkeja

Hämeen aluerakenne nivoutuu maakuntakeskusten, Hämeenlinnan ja Lahden ympärille. Alue kehittyy voimakkaimmin kahdella Helsingistä alkavalla vyöhykkeellä Hämeenlinnan kautta Tampereelle ja Lahden kautta Heinolaan. Suurimmat yhdyskunnat ovat vuosien saatossa kasvaneet omaleimaisiksi kaupungeiksi, joita ympäröi elinvoimainen maaseutu.

Hämeellä on vahva historia liikenteellisenä risteys- ja läpikulkupaikkana. Matkalaiset voivat yhä kulkea ikivanhoja tieyhteyksiä ja maamme ensimmäisiä rautateitä. Reittejä täydentävät nykyään moottoritiet, oikoradat ja muut nopeat liikenneyhteydet.

Hämeen liikenteellinen sijainti on monessa mielessä erinomainen. Maamme suurimpien kaupunkien läheisyys ja tehokas, kansainvälisenkin kanssakäymisen mahdollistava liikenneverkko tekevät Hämeestä vetovoimaisen ja kiinnostavan osan Helsingin metropolialuetta.

Muutoksen merkit

Hämeen ympäristö on jatkuvassa muutostilassa, sillä rakentamisen tahti on nyt kii-vaampi kuin koskaan. Pääkaupunkiseudun läheisyyden ja hyvien liikenneyhteyksien vuoksi uusia alueita otetaan jatkuvasti rakentamisen käyttöön.

Kaupunkien ja taajamien rakennettu ala laajenee pientalovaltaisena. Maaseudun ja kaupunkien välialueilla saattaa syntyä ympäristöjä, joilta puuttuvat niin kaupungille kuin maaseudullekin tyypilliset hyvän ympäristön ominaisuudet.

Uusi elinkeinorakentaminen sijoittuu erityisesti hyvien liikenneyhteyksien tuntu-maan. Kaupan ja teollisuuden rakennukset ovat kooltaan hyvin suuria ja muuttavat tienvarsien näkymiä. Rakentamisen ohella maa-ainesten otto muuttaa maisemia.

Lomarakentaminen valtaa edelleen uutta tilaa rannoilta ja muualta luonnon helmas-ta. Vapaa-ajan asunnoilla viihdytään yhä useammin ympäri vuoden. Uudet loma-asun-not vastaavat varustukseltaan ja kooltaan usein omakotitaloa.

Tulevaisuuden Hämeessä

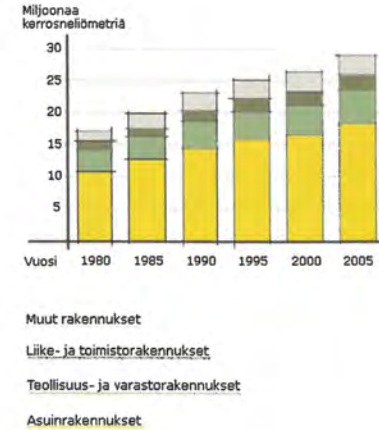
- *Kaunis ja monimuotoinen maisema houkuttaa asukkaita ja elinkeinotoimintaa. Se säilyttää uudistuessaankin Hämeelle leimalliset piirteensä ja asemansa suomalaisuuden symbolina.*
- *Yhdyskuntarakenne on ekologisesti, taloudellisesti, sosiaalisesti ja kulttuurisesti kestävä ja toimii luontevana osana Etelä-Suomen kokonaisrakennetta.*
- *Kaupunkikeskustat ja kirkonkylät säilyvät elinvoimaisina keskuksina, joita ke-hittyvä kyläverkosto täydentää.*

Tehtävää Hämeessä

- *Rakentamisessa, kaavoituksessa ja muussa maisemaan vaikuttavassa toimin-nassa selvitetään ennältä maiseman ominaisuudet, arvot ja paikalliset piirteet.*
- *Yhdyskuntarakenne pidetään kaavoituksen keinoin ehyenä ja toimivana. (Maan-käytön ja liikenteen suunnittelun yhteistyötä tehostetaan.*
- *Kunnat tehostavat maa- ja kaavoituspolitiikkaansa omilla alueillaan ja toimivat yhteistyössä yli kuntarajojen.*
- *Hämäläisen maiseman ominaispiirteitä tutkitaan ja maisemanhoidon neuvontaa tehostetaan. Hämäläisten maisema-asiantuntijoiden yhteistyötä kehitetään.*
- *Maisema- ja ympäristösuunnittelussa otetaan huomioon vuodenajat ja mahdol-liset ilmastonmuutoksen vaikutukset.*



Kanta- ja Päijät-Hämeessä on 25 vuodessa rakennettu 7,59 miljoonaa asuinrakennusten kerrosneliömetriä. Se on yhtä paljon kuin noin 38 000 suurehkoa omakotitaloa. Jos jokainen talo olisi 1000 neliön tontilla, syntyisi tonttijonoa 1214 kilometriä eli yli Suomen päästä päähän.





1.2 Olemisen ja elämisen tilat

Lähiympäristöllä on suuri merkitys ihmisen kokemusmaailmalle. Kaunis ympäristö vaikuttaa myönteisesti ihmisen hyvinvointiin ja nostaa siinä sijaitsevien rakennusten arvoa. Lähiympäristön viihtyisyyttä arvostetaan asuinpaikan valinnassa.

Hämäläiset miljööt kertovat siellä eletävästä elämästä: on historiallisia kulttuurimiljöitä, elinvoimaisia kaupunkimiljöitä, kiireisiä ohikulkumiljöitä, eloisia kylämiljöitä ja rauhallisia viheralueita. Jokainen näkymä muokkaa kulkijan kuvaa Hämeestä ja sen asukkaista.

Kaupunkien kaduilla

Rakennetun ympäristön kokonaishahmo vaikuttaa kaupunkien luonteeseen. Tunnelma syntyy rakennusten, katujen, puistojen, aukoiden ja näkyvän infrastruktuurin vuoropuhelusta. Onnistunut ja maisemaan sopiva kaupunkirakenne on hyvä lähtökohta viihtyisille kaupunkimiljöille ja kaupunkitaiteellisille yksityiskohdille.

Torit, aukiot ja katumiljööt ovat asukkaiden yhteisiä olohuoneita. Kävelykadut ja muut julkiset ulkotilat elävöittävät kaupunkikeskustoja ja toimivat näyttämönä monenlaisille tapahtumille kaupankäynnistä katujuhliin. Ne tarjoavat pysähtymisen paikkoja ja näköaloja kaupunkirakennustaiteeseen, jonka tärkeitä osia Hämeessä ovat myös puistot.

Maaseudun raiteilla

Kirkonkylät ovat maaseudun historiallisia keskuksia. Pääkatuja ja raitteja reunustavat eriaikaiset kuntien, seurakuntien, osuuskuntien, yhdistysten ja kauppaetujen rakennukset. Niiden arkkitehtuuri kertoo mielenkiintoista tarinaa niin paikkakunnan historiasta kuin nykypäivästäkin.

Elinvoimaiset kylät ovat hämäläisen maaseudun rikkaus. Usein satoja vuosia vanhat, hyvin säilyneet kylät sijaitsevat ikiaikaisten liikennereittien varsilla. Kylissä näkyy ja jatkuu talonpoikainen ja suomalainen rakennusperinne. Maaseudulle levittäytyvät myös Hämeen poikkeuksellisen lukuisat kartanot, jotka olivat vuosisatojen ajan rakennustyylien ja -tekniikoiden edelläkävijöitä.

Maaseudun rakentamattomilla alueilla on suuri merkitys osana hämäläistä ympäristöä ja sen viihtyisyyttä. Peltoja ja metsiä hoitaa elinvoimainen maa- ja metsätalous. Kansallispuistot ja retkeilyalueet ovat tärkeitä vapaa-ajan keitaita. Niitä täydentää retkeilyreittien ja pienempien puistojen verkosto.

Paikasta toiseen

Hämeen sijainti eteläisen Suomen keskiössä tuo mukanaan suuren määrän läpikulkuliikennettä. Liikenneväylät ja niiden lähiympäristö ovat eniten käytettyä ja katsottua Hämettä, ja liikennereittien näkymät antavat matkalaiselle ensivaikutelman ja kuvan koko Hämeestä. Liikenneväyliiltä nähtävät Lahden radiomastot, Hämeen linna ja Heinolan Tähtisilta ovat muodostuneet näiden kaupunkien symboleiksi.

Liikkumisen sujuvuus on tärkeää ihmisen hyvinvoinnille - kuljettiinpa sitten autolla, bussilla, junalla, polkupyörällä tai kävellen. Kaupungeille, kunnille ja yritysalueille lähestymistiet ja tiemaisemat ovat parhaita mainoksia ja käyntikortteja. Samanlainen imagoarvo on kaupunkien ja kuntien pääkaduilla.

Muutoksen merkit

Monet Hämeen taajamista kehittyvät nopeasti. Kaupungit ja kunnat hakevat imagoaan kaupunkisuunnittelun ja arkkitehtuurin keinoin. Elinvoimaisuuden symboleita ovat muun muassa kävelykadut, kulttuuri- ja liikerakennukset, asuntomessualueet ja muut omaleimaiset asuntoalueet. Arkkitehtuurilla rakennetaan paitsi tiloja, myös kaupunkien kokonaisilmettä ja vetovoimaisuutta.

Keskustojen ja tienvarsien ilme muuttuu. Teollisuus ja varastointi muuttavat kaupunkien ulkopuolelle, etenkin pääliikenneväylien varteen, ja keskustojen tyhjiksi jääneille rakennuksille haetaan uusia käyttötarkoituksia. Kauppa hakeutuu yhä enemmän keskeisten kulkuväylien risteysalueille.

Autoliikenne kasvaa ja liikenteen vaikutukset ympäristöön korostuvat. Liikenneympäristöille tarvitaan jatkuvasti lisää tilaa. Haasteena on kehittää toimivaa joukkoliikennettä ja luoda kaupunkikeskustoihin ja taajamiin inhimillisiä ja esteettömiä kevyen liikenteen ympäristöjä.

Rakentamisen mittakaava muuttuu. Niin kaupan, teollisuuden ja maatalouden kuin asumisenkin tilat ovat yhä suurempia. Myös liikenneympäristöt ovat entistä laajempia. Suurikokoiset ympäristöt vaativat erityisen taitavaa suunnittelua, jottei lähiympäristön inhimillisyys katoaisi.



Tulevaisuuden Hämeessä

- Uusi arkkitehtuuri luo uusia hyviä miljöitä ja rikastuttaa vanhoja.
- Rakennettu ympäristö on mittakaavaltaan inhimillinen ja viihtyisä kylistä kaupunkeihin.
- Rakennetut ja rakentamattomat ympäristöt muodostavat tasapainoisen kokonaisuuden.
- Ympäristön laatu ja palvelutaso vastaavat asukkaiden toiveita.
- Liikenneympäristöt ovat toimivia ja visuaalisesti kiinnostavia.
- Joukkoliikenne on toimivaa, ja kevyt liikenne on todellinen vaihtoehto jokapäiväisessä liikkumisessa.
- Puisto- ja viherrakentaminen on maamme huippuluokkaa.

Tehtävää Hämeessä

- Suunniteltaessa tai muutettaessa miljöitä lähtökohdaksi otetaan ympäristön ominaisuudet. Kaupunkikuvaan, historiaan, inhimilliseen mittakaavaan ja viherympäristöön kiinnitetään erityistä huomiota.
- Miljööpulmiin etsitään laadukkaita ja vaihtoehtoisia ratkaisuja arkkitehtikilpailuilla.
- Liikenneympäristöjä ja liikenteen maisemia kehitetään maakuntien ja paikakuntien imagoa kohottavasti. Niiden laatuun, esteettömyyteen ja turvallisuuteen sekä kevyen liikenteen reitteihin ja joukkoliikenteeseen kiinnitetään erityistä huomiota.
- Rakennus- ja viheralan yhteistyötä tiivistetään.



1.3 Taloja tarpeisiin

Rakennus on erottamaton osa ympäristöään. Ympäröivä miljöö määrittää sen ilmeensä yhtä vahvasti kuin käyttötarkoituksinkin. Harmonisessa rakennuksessa sisätilat ja detaljit jatkavat maiseman, miljööön ja ulkoarkkitehtuurin visuaalista ilmettä. Paikan hengen lisäksi jokainen rakennus kertoo ajan hengestä sekä siitä kulttuurista, joka rakennuksen on luonut.

Entisaikojen rakennuksissa on Hämeen henki voimakkaasti läsnä. Ne rakennettiin tonteilleen maaston ja toiminnallisuuden ehdoilla, harkiten, viisaasti ja paikallisen rakennusperinteen mukaisesti. Hämeelle identiteettiä luovaa rakennettua kulttuuriperintöä ovat esimerkiksi Hämeen linna, monet keskiaikaiset kirkot, kaupunkien hallintorakennukset, kartanot, maalaistalot, torpat ja teollisuuden rakennukset. Osa vanhoista rakennuksista on alkuperäisessä käytössään, osaan on löydetty uutta käyttöä.

Nykyään rakentamisen vaikutteet ovat enemmän kansallisia ja kansainvälisiä kuin paikallisia. Rakentamiseen käytetään yhä enemmän esivalmistettuja osia, mutta edelleen maisema ja miljöö ovat lähtökohtina rakennuksen suunnittelulle. Vaikka modernin ajan laadukas rakentaminen poikkeaa reilusti hämäläisestä perinteestä, siinä on silti paljon aineksia paikan hengen ja identiteetin vahvistamiseen. Moderni rakennus täydentää ja rikastuttaa ympäristöään sopeutumalla ja erottumalla oikeassa suhteessa.

Arkkitehtuuri on käyttötaidetta, joka elää ihmisten ja ajan mukana. Rakennusten kannalta on parasta, että ne ovat vanhetessaankin mahdollisimman täysipainoisessa käytössä. Parhaimmillaan muutokset ja laajennukset luovat kauniita ajallisia kerroksia rakennukseen.

Muutoksen merkit

Rakentamisen tekniikat muuttuvat ja monimutkaistuvat. Yhä uusia raaka-aineita ja materiaaleja tulee markkinoille. Tämän vuoksi rakennusten tekninen ja visuaalinen laatu riippuvat yhä enemmän suunnittelijoiden ja rakentajien ammattitaidosta.



Rakennuskantamme vanhenee. Jo taloudellisistakin syistä rakennuksen kunnossapidon tulee olla jatkuvaa, suunnitelmallista ja ennaltaehkäisevää. Paras osa uudesta arkkitehtuuristamme on tulevaisuuden arvokasta antiikkia.

Ympäristön ja rakennusten esteettömyyteen kiinnitetään yhä enemmän huomiota. Asuntorakentamisessa korostuvat ihmisten lisääntyvä tilantarve, laadulliset seikat sekä ikääntyvän väestön tarpeet.

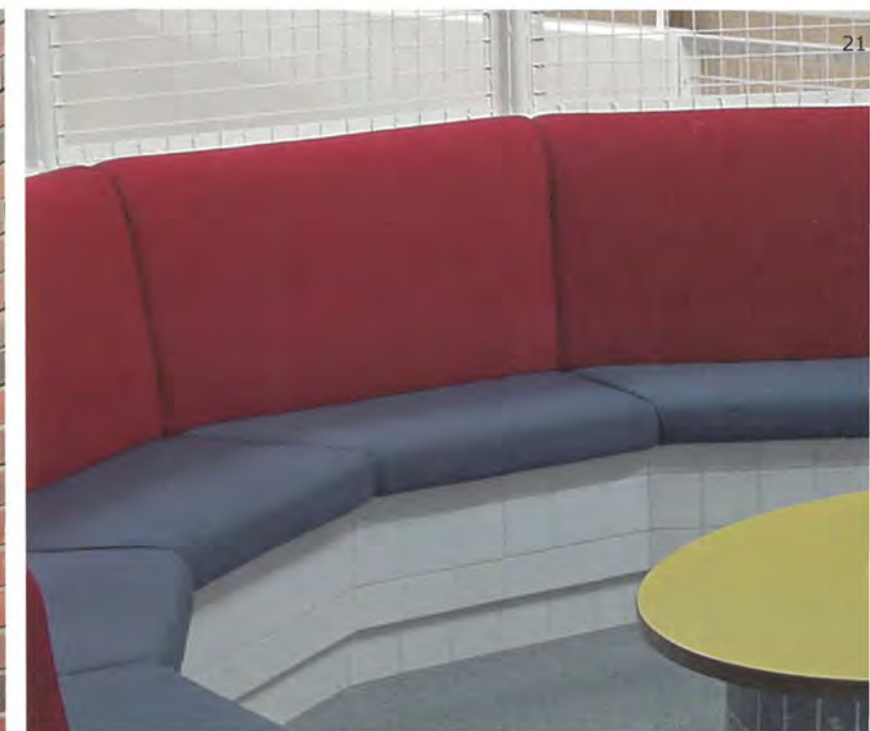
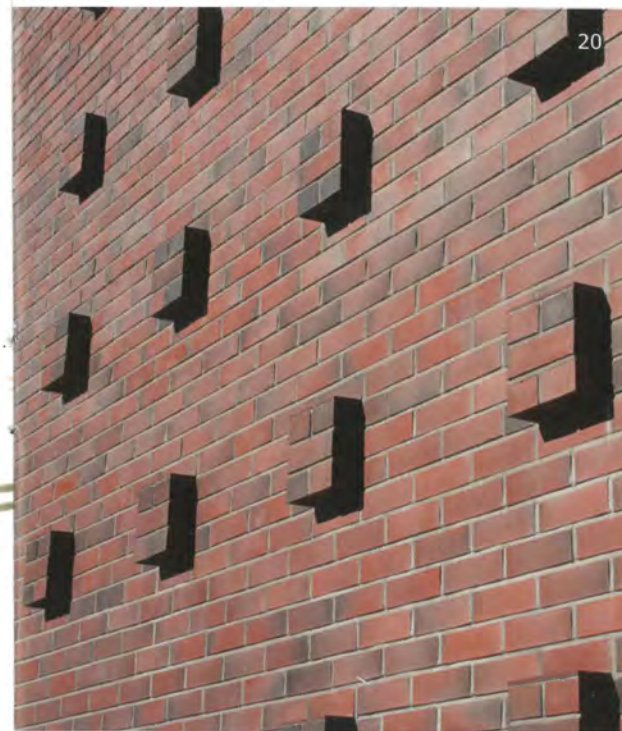
Maaseudun rakennuskanta uudistuu. Uudet tuotantovälineet ja entistä suuremmat yksiköt muuttavat maaseudun rakennettua maisemaa. Ladot ja maitolaiturit harvinaistuvat. Uusien rakennusten ja tuotanto- ja varastoyksiköiden sijoittaminen maalaismaiseen vaatii taitavaa suunnittelua.

Tulevaisuuden Hämeessä

- Korkeatasoiselle, paikan lähtökohdat tunnistavalle arkkitehtuurille on kysyntää.
- Uusi arkkitehtuuri on sopusoinnussa vanhan rakennetun ympäristön kanssa.
- Rakentamisen tekninen, toiminnallinen ja visuaalinen laatu on hyvää.
- Erityistä suojelua edellyttävät kulttuurihistoriallisesti tai rakennustaiteellisesti arvokkaat rakennukset tunnistetaan. Asukkaat ymmärtävät rakennussuojelun tärkeyden.

Tehtävää Hämeessä

- Uusia rakennuksia suunniteltaessa otetaan huomioon muuntuvuuden mahdollisuus ja rakennuksen pitkä elämänkaari.
- Esteettömyys hyväksytään keskeiseksi tavoitteeksi rakentamisessa.
- Jokaiseen kuntaan luodaan rakennussuojelun strategia, jossa tunnistetaan vanhan rakennuskannan ja modernin arkkitehtuurin suojelutarpeet.
- Vanhoja rakennuksia hyödynnetään uusissa käyttötarkoituksissa niiden rakennustaiteellisia arvoja ja historiaa kunnioittaen.





2. Hämettä rakentamassa

2.1 Kaavoituksella kaunista

Rakennetun ympäristön hallittu kehitys alkaa kaavoituksesta. Yleispiirteisillä kaavoilla, joita ovat maakuntakaavat ja kuntien yleiskaavat, suunnitellaan eri toimintojen maantieteellistä sijaintia ja ihmisten liikkumista niiden välillä. Yksityiskohtaisilla kaavoilla, joita ovat asemakaavat ja joskus tarkat osayleiskaavat, suunnitellaan rakennettua miljööä ja sen ulkoasua.

Ihmisten ja rakennetun lähiympäristön kannalta tärkeimpiä kaavoja ovat kuntien laatimat asemakaavat. Ne ovat rakennussuojelun ja kaupunkikuvan muokkaamisen ensisijaisia välineitä, sillä niillä määritellään yksityiskohtaisesti rakennusten, puistojen ja katujen sijainti, koko ja käyttötarkoitus. Kuntien päättäjät toimivat arkkitehtuurin puitteiden ja kaupunkikuvan kehityksen luojina hyväksyessään kaavat.

Kaavoituksessa pyritään nykyisin aktiiviseen vuorovaikutukseen kuntalaisten, päättäjien ja suunnittelijoiden kesken. Siihen päästään parhaiten, kun käytetään kaikkien ymmärtämää kieltä ja riittävän havainnollisia kuvia. Tietotekniikan avulla voi helposti kuvata rakentamisen vaikutusta ympäristöön.

Kuntien välinen kilpailu uusista yrityksistä on yhdistänyt elinkeinopolitiikan entistä vahvemmin myös maankäytön suunnitteluun. Kuntien todellisia kilpailuvaltteja ovat tämän lisäksi asuinympäristöjen ja julkisten ulkotilojen laatu sekä yhdyskuntien toimivuus. Viihtyisät kaupunkitilat vetävät puoleensa niin asukkaita ja matkailijoita kuin yritystoimintaakin. Hyvin suunniteltu ympäristö koituu sen rakentaneen yhteisön menestykseksi.

Tulevaisuuden Hämeessä

- Kaavojen laatijat ja tilaajat ovat osaavia ammattilaisia.
- Maakunta-, yleis- ja asemakaavat muodostavat toimivan ja toisiaan täydentävän kokonaisuuden.
- Kuntien maapolitiikka, kaavoitus ja rakentamisen ohjaus kytkeytyvät toisiinsa.
- Kaavoitus kunnioittaa hämäläistä paikan henkeä.

Tehtävää Hämeessä

- Kaavoitusta käytetään työkaluna kaupunkikuvan, kaupunkitilojen ja kauniin rakennetun ympäristön arkkitehtonisessa suunnittelussa.
- Kunnat päivittävät kaavojansa säännöllisesti ja kaavojen vaikutukset arvioidaan asianmukaisesti.
- Yhdyskuntasuunnitteluun osoitetaan riittävät talous- ja henkilöstöresurssit.
- Maakunta- ja kuntakaavoituksen suhteita kehitetään ja seudullista maankäytön yhteistyötä tehostetaan.
- Yleis- ja asemakaavojen keskinäistä toimivuutta kehitetään kunnissa.
- Kaikkien kuntien käytävissä on arkkitehtuurin asiantuntemusta.
- Aluearkkitehdin asemaa kuntien maankäytön asiantuntijana kehitetään.
- Kuntien ja maakuntien päättäjiä koulutetaan kaavojen ja kaavoituksen merkityksen ymmärtämiseen.



23



24



26

2.2 Tuumasta toimeen

Tarpeesta tilaukseksi

Rakennushankkeen voi panna alulle yksityinen ihminen, yritys tai julkinen yhteisö. Hankkeen käynnistäjä on tärkeässä asemassa, sillä hän hahmottelee tavoitteet rakennuksen laadulle ja ympäristöön sovittamiselle. Keskeisimmät päätökset tehdään alkuvaiheessa, ja hankkeen myöhemmät vaiheet ovat seurausta alkuvaiheen päätöksistä. Koska toteutettu rakennus vaikuttaa sitä käyttävien ihmisten elämään vuosikymmeniä, jopa vuosisatoja, on tärkeää tiedostaa aivan ensimmäisten päätösten kauaskantoisuus.

Suuren hankkeen toteuttajatahon punnittavana on, kenelle suunnittelutehtävän antaa. Arkkitehdilta ja teknisiltä suunnittelijoilta on hyvä odottaa kokemusta vastaavista tehtävistä. Jos tehtävä on erityisen haasteellinen, suunnittelukilpailu on oiva vaihtoehto etsiä erilaisia ratkaisumalleja.

Suunnitelmasta rakennukseksi

Arkkitehti pyrkii kohteessaan esteettiseen, toimivaan ja tehokkaaseen lopputulokseen, joka sopeutuu hyvin ympäristöönsä. Asiakkaan toiveet konkretisoidaan mahdollisimman hyvin. Parhaiten se onnistuu, kun vuorovaikutus toimii ja käytössä on yhteinen kieli. Piirustukset ja tietotekniikka auttavat havainnollistamaan arkkitehdin suunnitelmaa asiakkaalle.

Pääsuunnittelija vastaa rakennushankkeen kokonaisuudesta. Hän huolehtii rakennuksen estetiikan, toiminnallisuuden ja taloteknisten järjestelmien yhteensovittamisesta. Käytännössä pääsuunnittelija on yleensä arkkitehti. Pääsuunnittelijan tulee olla mukana rakennushankkeen alusta saakka, jotta hänellä olisi mahdollisuus vaikuttaa suunnitelmiin oikea-aikaisesti.

Kun talo kaipaa korjausta

Korjausrakentamisen suhteellinen osuus kaikesta rakentamisesta kasvaa. Jotta korjausrakentaminen on ekologista ja taloudellisesti kannattavaa, sen on oltava ennaltaehkäisevää. Rakennusten jatkuva ja oikeanlainen kunnossapito on taloudellinen, ekologinen ja kulttuurinen teko.

Jotta hämäläinen ympäristö säilyttäisi omaleimaisuutensa, vanhan kunnostamiseen tulisi olla saatavilla tarpeeksi tietoa ja ammattitaitoista työvoimaa. Korjausrakentaminen edellyttää suunnittelijalta erityistä osaamista ja kokemusta. On tärkeää, että osavia käsityöläisiä on saatavilla työn toteutusta varten. Korkeatasoinen käsityö tarjoaa mahdollisuuksia myös uudisrakentamisessa.



Tulevaisuuden Hämeessä

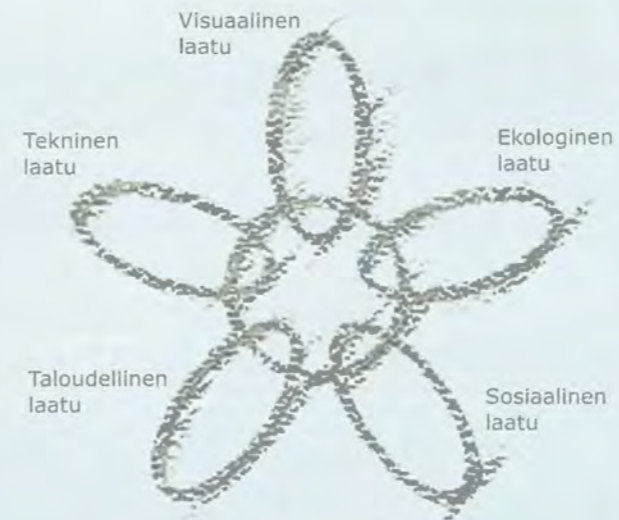
- Arkkitehtisuunnittelu ja rakentaminen ovat laadukasta.
- Korjausrakentaminen on ennaltaehkäisevää ja osaavaa.
- Paikallinen asuntorakentaminen on Suomen huippuluokkaa.
- Tiläajat tiedostavat vastuunsa rakennushankkeen onnistumisessa.
- Kestävän kehityksen periaatteet ovat keskeisiä rakentamisen päätöksenteossa.
- Rakennuslakia tulkitaan yhtenäisesti kaikissa kunnissa, ja rakennusvalvonnan toimintatavat ovat sujuvia.
- Rakennusala on vetovoimainen, ja sillä on hyvä imago.

Tehtävää Hämeessä

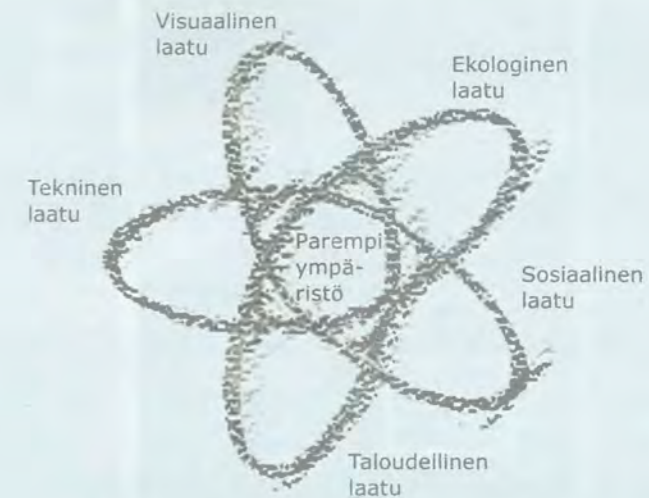
- Rakennetaan kaunista ja aikaa kestävää arkkitehtuuria.
- Julkishallinto näyttää esimerkkiä rakennushankkeissa.
- Suunnittelijavalinnat ja urakkakilpailut ratkaistaan pääasiassa laadun perusteella.
- Hämäläiset toimijat osallistuvat aktiivisesti tarjouskilpailuihin.
- Pääsuunnittelijan asema suunnitteluhankkeen johtajana vakiinnutetaan.
- Rakennusalan toimijat kehittävät palveluitaan vastaamaan asiakkaiden tarpeita.
- Rakennusteollisuuden tuotekehityshankkeissa hyödynnetään hämäläistä arkkitehtuuriosaamista.
- Korjausrakentamisen toimialaa kehitetään.

Hämäläisen ympäristösuunnittelun vaiheet

Oikealla sivulla oleva ympäristöruusu havainnollistaa, miten onnistunut rakennus tai ympäristö on suuren, monialaisen ja moniarvoisen ryhmän aikaansaannos. Arkkitehtisuunnittelun kanssa samanaikaisesti tehdään myös rakenne- ja talotekninen suunnittelu. Kaikki osapuolet tilaajista ja suunnittelijoista rakentajiin vaikuttavat lopputuloksen onnistumiseen.



Vaihe 1: Kukin rakentamisen osa-alue on tuotu osaksi ympäristöä.



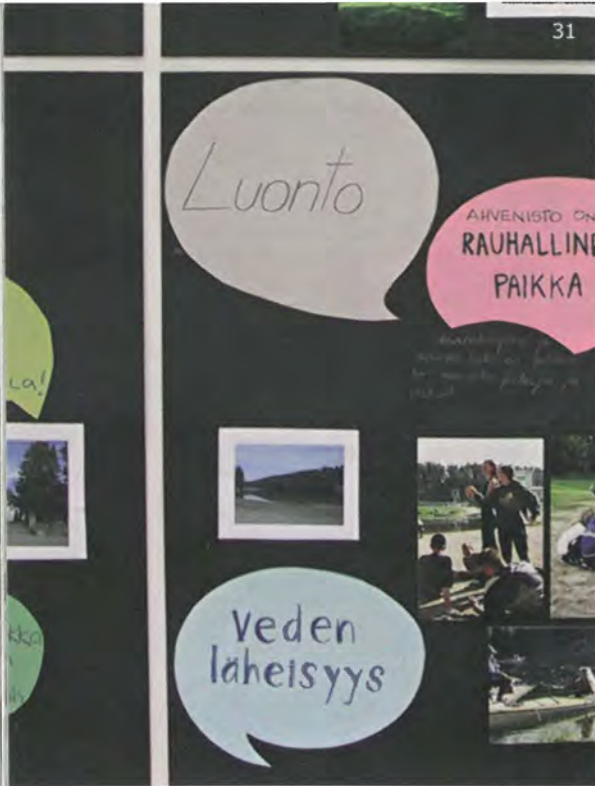
Vaihe 2: Muut osaamisalueet otetaan jossain määrin huomioon suunnittelutyössä.



Vaihe 3: Minkä tahansa osa-alueen väärä painottuminen tuottaa huonon lopputuloksen.



Vaihe 4: Eri osa-alueiden merkitys on ymmärretty. Lopputuloksena on monessa mielessä kestävä ympäristö.



3. Oppia ikä kaikki

3.1 Arkkitehtuuria pienestä pitäen

Arkkitehtuuri kuuluu jokaisen ihmisen elämään. Se on läsnä jokapäiväisissä ympäristöissämme ja vaikuttaa monilla tavoin arkeemme. Vaikka kaikki eivät ammattinsa puolesta ole tekemisissä arkkitehtuurin kanssa, siihen liittyviä suoria ja epäsuoria päätöksiä tekee jokainen jossain elämänsä vaiheessa.

Arkkitehtuurin teknisiä ja visuaalisia taitoja voi oppia ja opettaa. Se on itsenäinen ja käytännönläheinen taidemuoto, jota muut taiteenalat tukevat. Arkkitehtuurin yleisivistävä opetus sopii hyvin esi- ja peruskouluun, kuvataidekouluihin ja kansalaisopistoihin. Arkkitehtuuriin liittyvät näyttelyt ja avoimet seminaarit tukevat oppimista. Tiedotusvälineillä on tärkeä rooli arkkitehtuurin tunnetuksi tekemisessä.

Kun tietoa on saatavilla, lisääntyy myös kiinnostus arkkitehtuuriin. Jokaisella on henkilökohtainen käsitys siitä, millainen ympäristö on kaunis ja viihtyisä. Arkkitehtuurin opetus auttaa jäsentämään ja kehittämään näitä kauneuskäsityksiä ja kansalaistaitoja. Se laajentaa kuvaa arkkitehtuurista ja antaa valmiuksia arvioida ympäristöä.

Yhteisen ympäristön kehittämisen perusedellytys on jokaisen asukkaan tuki ja ymmärrys. Arkkitehtuurin perustiedot hallitseva henkilö osaa vaatia ympäristöltään arkkitehtonista laatua. Perustaidot antavat myös kaikille yhteisen termistön ja kielen, minkä myötä jokaisen on helpompi osallistua arkkitehtuuriin liittyvään julkiseen ja yksityiseen keskusteluun. Alueen taide- ja kulttuurielämä vahvistuu ja monipuolistuu, kun arkkitehtuurista tulee sen erottamaton osa.

Tulevaisuuden Hämeessä

- Rakentamisen ja arkkitehtuurin perusteet kuuluvat kansalaistaitoihin, ja asukkaat osaavat vaatia laadukasta ympäristöä.
- Tietoa kotiseudun ja oman paikkakunnan arkkitehtuurista on helposti saatavilla.
- Luottamushenkilöt ovat tietoisia arkkitehtuurin yhteiskunnallisesta merkityksestä.
- Arkkitehtuuri ja rakentaminen on säännöllisesti ja kriittisesti esillä tiedotusvälineissä.
- Hyvä arkkitehtuuri on arvostettua matkailuympäristöä.

Tehtävää Hämeessä

- Lapset perehdytetään rakentamiseen ja arkkitehtuuriin jo päiväkodissa ja koulussa, ja niitä opetetaan lisäksi kuvataidekouluissa, kansalais- ja työväenopistoissa ja muissa vapaan sivistystyön oppilaitoksissa.
- Rakennustaiteen historiaan perehdytetään oman paikkakunnan esimerkkien kautta julkaisemalla hämäläisen arkkitehtuurin opetuspaketteja eri viiteryhmillä sekä karttoja ja oppaita arkkitehtuurimatkailua varten.
- Arkkitehdit osallistuvat taidekasvatukseen.
- Järjestetään arkkitehtuuriin liittyviä kaupunkikävelyitä, näyttelyitä, teemapäiviä ja tapahtumia.



3.2 Vain paras on kyllin hyvää

Rakentamisen laatu edellyttää kivenkovaa ammatillista osaamista. Sitä tarvitaan koko alalla suunnittelusta toteutustyöhön. Hämeessä on vankka ja pitkä rakentamisen perinne. Myös uuden rakentamisen tulisi kestää jälkipolville.

Rakennetun ympäristön ja arkkitehtuurin tuottajia ovat suunnittelijoiden lisäksi rakennuttajat ja rakentajat. Rakennuttaja päättää rakennushankkeen tarkoituksesta, sijainnista, koosta ja toteutustavoista sekä suunnittelijoiden ja rakentajien valinnasta. Rakennuttajan hankesuunnitteluilla ja tilaustoiminnalla on aivan keskeinen merkitys rakennetun ympäristön ilmiäille ja laadulle.

Virkamiesten ja luottamustoimissa olevien päättäjien toiminta vaikuttaa merkittävästi kunnan rakennetun ympäristön kehitykseen. Päätöksiä tekevät kunnallispoliitikot ja ammattinsa puolesta esimerkiksi rakennustarkastajat.

Rakennusalan koulutusta tarjoavat Hämeessä ammattikorkeakoulut, ammattioppilaitokset ja ammatilliset kurssikeskukset. Lyhyen etäisyyden päässä, Helsingissä ja Tampereella, on rakennusalan yliopistotasoisia opetusta.

Myös rakennusalan ammatilliset tarvitsevat koulutusta. Rakennusala muuttuu nopeasti niin säästösten kuin tekniikkansa puolesta, joten ammatissa toimiminen vaatii jatkuvaa oppimista. Kouluttautuminen on sekä yksilön että työyhteisön vastuulla. Rakentamisen alalla pidetään yllä erilaisia pätevyysrekistereitä, joihin listatut ammatilliset harjoittavat jatkuvasti ammattiaan ja osallistuvat täydennyskoulutuksiin.

Rakennusalan ammatillisista voi tulevaisuuden Hämeessä olla pulaa, sillä suuri osa heistä on pian siirtymässä eläkkeelle. Tilanne kärjistyy, jos rakentaminen vilkastuu edelleen. Rakennusala on pidettävä Hämeessä jatkossakin houkuttelevana ja imagoiltaan vahvana.

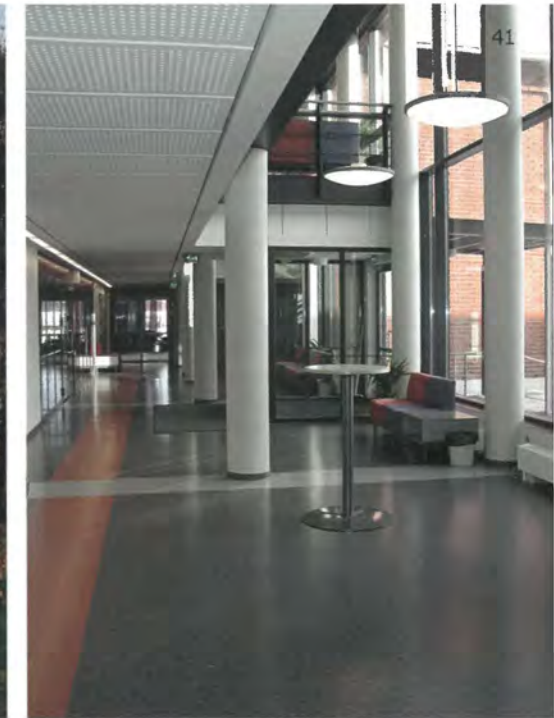


Tulevaisuuden Hämeessä

- Rakennusalan opiskelu on suosittua ja alan töissä viihdytään.
- Rakennus- ja ympäristösuunnittelu, rakentaminen sekä rakentamisen ohjaus ovat pätevissä käsissä.
- Asumisen ja korjausrakentamisen osaamiskeskukset jakavat tietoa sitä tarvitseville.
- Rakennusallalla kouluttaudutaan jatkuvasti.
- Rakennusalan tutkimus- ja kehitystyötä tehdään aktiivisesti.

Tehtävää Hämeessä

- Suunnittelijat kouluttautuvat uusiutuviin ja laajentuviin suunnitteluvastuisiin sekä muihin tiedollisiin ja taidollisiin vaatimuksiin.
- Kuntien kaavoitus- ja rakennusvalvontatehtävissä toimivia päättäjiä ja luottamusmiehiä koulutetaan arkkitehtuurin ymmärtämiseen.
- Kaupungit, kunnat, yhteisöt ja yritykset tarjoavat rakennusalan opiskelijoille harjoittelupaikkoja ja opinnäytetyön aiheita.
- Rakennusalan opetusta kehitetään vastaamaan muuttuvia työelämän tarpeita yhteistyössä kuntien ja yritysten kanssa.
- Kehitetään rakennusalan yhteisiä alueellisia täydennyskoulutustapahtumia, joissa koulutetaan muun muassa hankesuunnitteluun.
- Rakennusalan opetukseen liitetään aina arkkitehtuurin opetusta.
- Suunnittelutoimistoissa panostetaan laadulliseen ja tietotekniseen osaamiseen.



Kuvaluettelo

Kannen kuvat

Yläriivi vasemmalta oikealle:

Asikkalan kirjasto. Kari Järvinen / Arkkitehtuuritoimisto Kari Järvinen, 2004. Kuva: Minna Seppänen.

Sibeliustalo, Lahti. Hannu Tikka ja Kimmo Lintula / Arkkitehtityöhuone Artto Palo Rossi Tikka Architects Oy, 2000. Kuva: Heidi Utriainen.

Yksityiskohta Kalvolan kunnantalon sisustuksesta. Lars Sonck, 1910. Kuva: Minna Seppänen.

Keskimmäinen kuva:

Kulttuuri- ja kongressikeskus Verkatehdas, Hämeenlinna.

Juha Mäki-Jyllilä / Arkkitehtitoimisto JKMM Oy, 2007. Kuva: Taina Anttila.

Alarivi vasemmalta oikealle:

Kirjastoaukion uudet valaisimet, Heinola. Vesa Honkonen, 2006. Heinolan kirjasto, Unto Ojonen. Kirjastoaukio, Heinolan kaupunki. Kuva: Jussi Tiainen / Heinolan kaupunki.

Lammin Pääkirjasto. S. Juola / Arkkitehtuuritoimisto S. Juola & Co, 1989. Kuva: Minna Seppänen.

Ekokemin konttorin laajennusosa, Riihimäki. Leila Tuominen / Arkkitehtitoimisto Forma Futura Oy, 2004. Kuva: Minna Seppänen.

1. Hämeenlinnassa lääninhallituksen talo kuvataidekoulun lasten koristamana. Euroopan rakennusperintöpäivät, 2001. Kuva: Minna Seppänen.
2. Hämeenlinnan asuntomessualue rakennusvaiheessa, 2007. Kuva: Minna Seppänen.
3. Lasten taidetta Hämeenlinnan asuntomessuilla vuonna 2007. Kuva: Minna Seppänen.
4. Hattulan Mierola. Kuva: Hämeen liitto/ Lentokuva Vallas.
5. Forssan kaupunki. Kuva: Hämeen liitto / Lentokuva Vallas.
6. Lahden Ankkuri ja Ruomäki. Kuva: Lahden kaupunki / Lentokuva Vallas.
7. Heinolan kaupunki. Kuva: Lentokuva Vallas.
8. Hämeenlinnan kaupunki. Kuva: Hämeen liitto / Lentokuva Vallas.
9. Lahden Vesijärven satama. Kuva: Minna Seppänen.
10. Ragnar Granitin aukio, Riihimäki. Hanna-Leena Rissanen ja Taina Tuominen / Suunnittelukeskus Oy, 2006. Kuva: Jaana Hodju / Riihimäen kaupunki.
11. Hämeenlinnaista rakentamista monelta ajalta. Kuva: Minna Seppänen.
12. Humppilan asema. Mauri Liedepohja, 1983. Kuva: Minna Seppänen.
13. Hauhon kirkonkylä. Kuva: Minna Seppänen.
14. Asikkalan Vääksey. Kuva: Minna Seppänen.
15. Pertti Kukkosen veistos Hämeenlinnan uudella kävelykadulla, 2004. Kuva: Minna Seppänen.
16. Hämeenlinnan tori. Kirkkopuiston uudistustyöt: Ramboll Finland Oy, 2006. Kuva: Minna Seppänen.

17. Hämeenlinnan taidemuseon Engel-rakennuksen peruskorjaus. Anna-Mari Ahonen ja Lasse Kosunen / Arkkitehtitoimisto Lasse Kosunen Oy, 2004. Kuva: Terho Aalto.

18. Hyvinkään (Rauhanummen) kappeli, Hausjärvi. Aarno Ruusuvoori, suun. 1969-71. Kuva: Minna Seppänen.

19. Sibellus-talo, Lahti. Hannu Tikka ja Kimmo Lintula / Arkkitehtityöhuone Artto Palo Rossi Tikka Oy, 2000. Kuva: Seppo Markku.

20. Ekokemin konttorin laajennusosa, Riihimäki. Leila Tuominen / Arkkitehtitoimisto Forma Futura Oy, 2004. Kuva: Minna Seppänen.

21. Lahden englanninkieliset luokat. H&M Arkkitehdit, 2000. Kuva: Seppo Markku.

22. Atomi-korttelin ja Piikinmäen yleissuunnitelma, Riihimäki. Jukka Turttiainen ja Dan Mollgren / Arkkitehtitoimisto Jukka Turttiainen Oy, suun. 2005-07. Havainnekuva: YIT Rakennus Oy / 3D Render Oy.

23. Lahti-Heinola-moottoritie, Heinolan Tähtisilta sekä vuoden 2004 asuntomessualue. Kuva: Lentokuva Vallas / Heinolan kaupunki.

24. Heinolan asuntomessualue vuodelta 2004. Kuva: Jari Helminen.

25. Hattelmalan päiväkotit, Hämeenlinna, 2003. Hämeenlinnan kaupunki, arkkitehtitoimisto / Kaija Ojanen ja Erja Kokko. Kuva: Minna Seppänen.

26. Mukkulan kirkko, Lahti. Juhani Boman / Arkkitehtityö Oy, 1993. Kuva: Seppo Markku.

27. Arkkitehti Taina Anttila suunnitelmiseen. Hämeenlinnan asuntomessut 2007. Kuva: Minna Seppänen.

28. Lahden hiihtomuseo. Pekka Salminen, 2000. Kuva: Seppo Markku.

29. Hauhotalo, Hauho. Asko Kaipainen, 1996. Kuva: Minna Seppänen.

30. Ateljé Heljä, Humppila. Olli Vasa, 2005. Kuva: Minna Seppänen.

31 ja 34. Koululaisten töitä esittelevä näyttely Kastellissa, Hämeenlinnassa. Euroopan rakennusperintöpäivät vuonna 2001. Kuvat: Minna Seppänen.

32. Peruskoululaisten rinnakkaiskilpailu asuinalueiden arkkitehtuurikilpailulle, Forssa, 2001. Lapsille mieleinen asuinympäristö. Kuva: Minna Seppänen.

33. Verkatehdas, Hämeenlinna, 1895-1956. Kuva: Minna Seppänen.

35. Lammin koulukeskus. Satu Päivärinne / Arkkitehtitoimisto Satu Päivärinne Oy, 2006. Kuva: Minna Seppänen.

36. Lasten rakentama maja Riihimäen Rautatiepuiston asuinalueella. Kuva: Minna Seppänen.

37. Lahden kaupunginteatteri. Pekka Salminen ja Esko Koivisto, 1983 (Arkkitehtuurikilpailu 1973). Kuva: Seppo Markku.

38. Iitalan koulukeskuksen laajennus, Kalvola. Tom Perko / Arkkitehtitoimisto Perko Oy, 2006. Kuva: Tero Laine.

39. Kaupunginpuutarhan asuinalue, Forssa. Markku Erholtz / Ark-House Arkkitehdit Oy, 2001 (arkkitehtuurikilpailu). Kuva: Markku Erholtz / Forssan kaupunki.

40. Hämeenlinnan Seudun Nuorisoseuran Ry:n pienkerrostalo Hattelmalantiellä. Anne Ranta-Eskola / Arkkitehtitoimisto Arcare Oy, 2001-02. Kuva: Anne Ranta-Eskola.

41. Tervakosken yhteiskoulu ja lukio. Mikko Helasvuo ja Anita Ojanen / Arkkitehtitoimisto Arkit Oy, 2006. Kuva: Anita Ojanen.

42. Aulanko Golfklubin klubirakennus. Asko Kaipainen / Arkkitehtitoimisto Kaipainen Oy, 2006. Kuva: Tapio Sillanpää.

Kuva-aukeaman kuvat

Arkkitehtuuriohjelman kunnat ja niiden rakennettu ympäristöjä

43. Maitokeskus, nyk. Ruskovillan toimitalo, Artjärvi, 1927. Kuva: Heikki Kankaanpää.

44. Villa Pellavista, Urpolan kartano, Humppila. Mikko Kylämarkula, 1997. Kuva: Minna Seppänen.

45. Palvelukeskus Oltermanni, Asikkala. Tapio Raji / Suunnittelukeskus Oy, 1996. Kuva: Minna Seppänen.

46. Kutomon kauppakeskus, Forssa. Kutomo: O. Hanelius ja Bertel Strömmer, 1950-1951. Kauppakeskus: Sinikka Selänne / LPR Arkkitehdit Oy, 2001. Kuva: Minna Seppänen.

47. Hausjärven vanhainkoti / terveysasema. "Vuoden betonirakennus 1991", SBK. Arkkitehtitoimisto 8 Studio Oy, 1991. Kuva: Minna Seppänen.

48. Hartolan kirkko. Josef Stenbäck, 1913. Kuva: Heikki Kankaanpää.

49. Hattulan Pyhän Ristin kirkko, 1472-1490. Kuva: Minna Seppänen.

50. Jäätelötehdas, Janakkala, 1960 (rakennuslupa). Kuva: Minna Seppänen.

51. Hollolan kirjasto. Jyrki Tasa / Nummela, Raimoranta & Tasa, 2004. Kuva: Heikki Kankaanpää.

52. Hauhon vanha raitti. Kuva: Minna Seppänen.

53. Heinolan entisen WPK-talon kunnostettu juhlasali kaupunkilaisten käytössä. Lambert Pettersson, 1891. Peruskorjaus: Esko Ruusuvirta, 1998. Kuva: Seppo Konstig / Heinolan kaupunki.

54. Koskikartanon kauppakeskus, Hämeenkoski. Markku Viitasalo / Arkkitehdit Viitasalo & Peltomaa, 2003. Kuva: Minna Seppänen.

55. Jokioisten kartanon makasiini 1700-luvulta, Jokioinen. Kuva: Minna Seppänen.

56. Hämeen linna, 1200-luku. Hämeenlinnan kasarmi. E. B. Lohrmann, 1848-51. Kuva: Minna Seppänen.

57. Lottakahvila, nyk. Kahvila Tähkä, Kärkölä. Juhani Vigrén, 1939. Kuva: Heikki Kankaanpää.

58. Lahden kaupungintalo. Eliel Saarinen, 1912. Kuva: Seppo Markku.

59. Lammin kokeellisen ekologian tutkimushalli. Lasse Lehtinen / Arkkitehtuuri Oy Miettunen & Lehtinen, 2007. Kuva: Minna Seppänen.

60. Vanha kirkko, Loppi, 1600-luvun puolestavälistä. Kuva: Minna Seppänen.

61. Nastolan Kuivamaito. Valion rakennusosasto, suun. 1955. Kuva: Teija Ahola.

62. Olavin toimintakeskus, Sysmä. Timo Kauppi, Markku Vaara ja Heikki Vuorelma / Arkkitehtitoimisto Vuorelma Arkkitehdit Oy, 2005. Kuva: Heikki Kankaanpää.

63. Orimattilan kehräämö, 1909-1980. Kuva: Heikki Kankaanpää.

64. Padasjoki, liikekeskus. Kuva: Heikki Kankaanpää.

65. Liikenneasema Shell-Iittala, Kalvola. Ari Mäki-Marttunen / Arkkitehtuuritoimisto Mauri Mäki-Marttunen Ky, 2001. Kuva: Minna Seppänen.

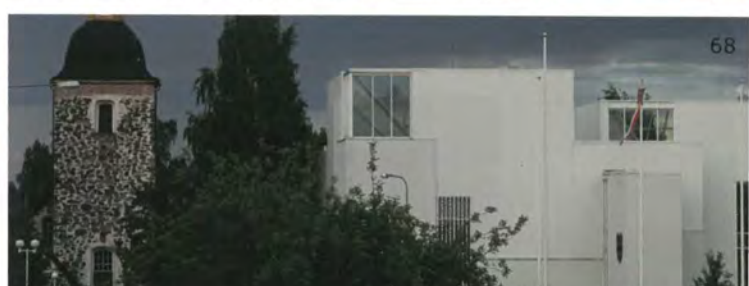
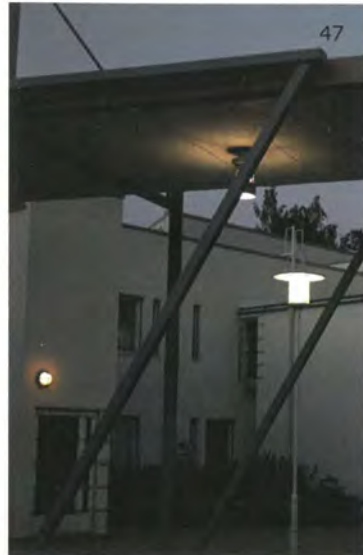
66. Rengon Säästöpankki. Arkkitehtuuritoimisto Pertti Neva Ky, 1988. Kuva: Minna Seppänen.

67. Kosmaan tilan pääarakennus, nyk. Tuuloksen kunnantaloimisto, 1920-luku. Kuva: Minna Seppänen.

68. Tammelan kirkko 1530-luvulta. Tammelan kunnantalo. Arkkitehtitoimisto Arto Sipinen Ky, 1991. Kuva: Minna Seppänen.

69. Riihimäen Vesilinna. Erik Bryggman, 1952. Peruskorjaus: Harri Hietanen, 1994. Kuva: Minna Seppänen.

70. Poukkasilta, Ypäjä. Risto Mäkipuro / Nuvo Engineering Ltd, 2001. Kuva: Minna Seppänen.



Harkiten hyvä tulee

Hämeen arkkitehtuuriohjelman valmistelusta on vastannut Hämeen arkkitehdit SAFA, joka on Suomen Arkkitehtiliiton paikallisosasto Kanta- ja Päijät-Hämeessä. Ohjelman sisältöä on työstetty vuodesta 2003 monipuolisin menetelmin. Eri vaiheissa mukana on ollut myös Hämeen arkkitehdit SAFAn yhteistyökumppaneita, joille kiitokset rakentavista ajatuksista ja uusista ideoista.

Painetun julkaisun jakelu:

Suomen Arkkitehtiliitto SAFA
Runeberginkatu 5
00100 Helsinki
(09) 5844 48
safa@safa.fi

Julkaisu sähköisessä muodossa:

<http://hamesafa.safa.fi/hame-apoli/index.htm>

Yhteistyökumppanit ja rahoittajat

- Suomen Arkkitehtiliitto SAFA
- Hämeen ympäristökeskus
- Hämeen liitto
- Valtion rakennustaidetoimikunta
- Hämeen taidetoimikunta
- Rakennusalan yrityksiä Hämeestä

Toimitus ja taitto

- Heidi Utriainen, arkkitehtiylioppilas

Hämeen arkkitehdit SAFAn työryhmä:

- Mikko Helasvuo, arkkitehti SAFA
- Hartti Hämäläinen, arkkitehti SAFA
- Heikki Kankaanpää, arkkitehti SAFA
- Seppo Markku, arkkitehti SAFA
- Minna Seppänen, arkkitehti SAFA

Suomen arkkitehtuuripoliittiset ohjelmat löydät verkosta osoitteesta www.apoli.fi.

Julkaisija: Hämeen arkkitehdit SAFA, 2007