

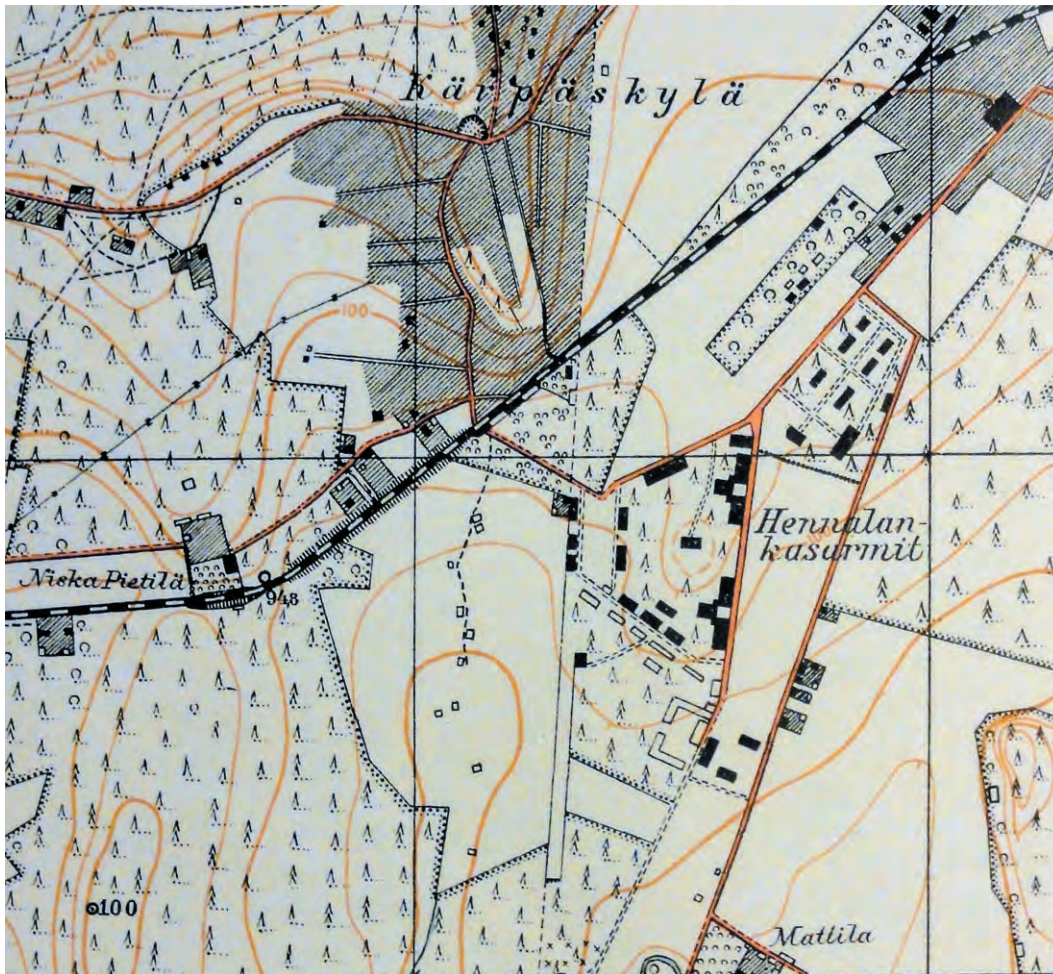


**LAHDEN HENNALAN
VARUSKUNTA-ALUE
SELVITYS HENNALAN KASARMIN
RAKENNUSKULTTUURISTA**

**TMI LAURI PUTKONEN
LUONNOS 4.12.2012**

TILAAJA SENAATTI-KIINTEISTÖT

RAMBOLL



Hennalan varuskunta vuoden 1931 topografikartassa.

LAHDEN HENNALAN VARUSKUNTA-ALUE

SELVITYS KASARMIALUEEN RAKENNUSKULTTUURISTA

TMI LAURI PUTKONEN
LUONNOS 4.12.2012

TILAAJA SENAATTI-KIINTEISTÖT

SAATTEEKSI

Tämä raportti on osa Senaatti-kiinteistöjen Ramboll Finland Oy:ltä tilaamaa Suomenlahden linnakesaaria, Kotkan Rankkia ja Kirkonmaata, Hangon Russarötä sekä Lahden Hennalan varuskunta-aluetta koskevaa rakennushistoriallista selvitystyötä. Työtä ovat ohjanneet Senaatti-kiinteistöistä Jari Sipilä, Raili Välikauppi, Laura Hillberg ja Heikki Palmu, puolustushallinnon rakennuslaitoksesta Reija Kalajo ja Museovirastosta Jarkko Sinisalo ja Veli-Pekka Suhonen. Selvitystyöstä ja raportin laatimisesta on vastannut Lauri Putkonen. Selvitystyökokonaisuutta ovat Rambollissa koordinoineet Jari Mäkynen, Emilia Saarivuo ja Kaisa Torri.

Hennalan kasarmialueen osalta maastotyöt on suoritettu 10.5., 15.6. ja 31.8.2012. Niiden yhteydessä varuskunta-alueen rakennuskohteet on dokumentoitu valokuvaamalla. Kuntoarviot eivät ole kuuluneet selvityksen piiriin. Myöskään sisätiloja ei ole systemaattisesti inventoitu. Kertyneitä tietoja on täydennetty arkistotutkimuksin (Kansallisarkisto, puolustushallinnon rakennuslaitoksen arkisto, Museoviraston arkisto, Sotamuseo). Toisin kuin monista muista saman ajan venäläisistä kasarmeista, Hennalasta ei ole löytynyt alkuperäisiä rakennuspiirustuksia. Kansallisarkistossa on vain yksi päiväämätön asemapiirustus, josta tosin ilmenee selkeästi rakennusten alkuperäinen käyttötarkoitus. Myöskään kaikkia itsenäisyyden alkuvuosien suomaisia suunnitelmapiirustuksia ei ole säilynyt.

Keskeisenä lähdeaineistona on ollut tutkija Ulla-Riitta Kaupin 2004 Puolustushallinnon rakennuslaitokselle tekemä selvitys Lahden varuskunnan rakennuskannasta. Näitä tietoja on täydennetty Puolustushallinnon rakennuslaitoksen piirustusarkistoa tutkimalla.

Hennalan varuskunnan historiallisen katsauksen lisäksi yksittäisten rakennusten ominaispiirteet ja keskeisimmät rakennusvaiheet on kuvailtu ja rakennusten kulttuurihistoriallisesta arvosta on esitetty lyhyet tiivistelmät.

HENNALAN VARUSKUNTA-ALUEEN HISTORIAA

Venäjä ryhtyi laajamittaiseen Suomen linnoittamiseen jo ennen ensimmäisen maailmansodan syttymistä. Päämääränä oli turvata Pietarin puolustus saksalaisten hyökkäystä vastaan. Suomen armeija oli lakkautettu jo 1901 ja siksi venäläiset alkoivat siirtää joukkojaan Suomeen ja perustaa venäläisiä varuskuntia. Suuriruhtinaskunta liitettiin Pietarin sotilaspiiriin ja Suomeen sijoitetuista Venäjän maavoimien joukoista muodostettiin keuhalla 1905 22. armeijakunta, jonka komentaja oli suoraan Pietarin sotilaspiirin päällikön alainen. Linnoitusten ja varuskuntien suunnittelusta ja rakentamisesta vastasivat venäläiset Suomen suuriruhtinaskunnan joutuessa osallistumaan huomattaviin kustannuksiin.¹

Rannikon puolustuksen ohella rautatiepaikkakunnilla oli tärkeä strateginen merkitys ja uusia varuskuntia sijoitettiin tärkeisiin radanvarsitaajamiin. Muun muassa vuoden 1905 suurlakko oli lamauttanut rautatieliikenteen, mikä oli vaikeuttanut armeijan joukkojen siirtoja. Senaatti päätti marraskuussa 1909 perustaa Lahden ja Riihimäelle tarkka-ampujapataljoonat, mikä aloitti laajan kasarmirakennusohjelman koko maassa.²

Lahdessa ensimmäinen venäläinen komppania majoitettiin vuoden 1909 lopulla tilapäisiin tiloihin. Lahden kaupunki ei ymmärrettävistä syistä ollut innokas järjestämään tiloja varuskunnalla. Kesäkuussa 1910 Venäjän keisarillinen hallitus osti 65.000 markan hinnalla Metsä-Hennalan tilan Hollolan pitäjän Lahden kylästä.³

Kasarmin peruskivi laskettiin Hennalaan venäläisin juhlallisuuksin 8.10.1911. Laajan kasarmialueen rakentaminen alkoi tämän jälkeen. Rakennusten suunnittelusta vastasi paikallinen venäläinen rakennuskomissio, joka noudatti täällä kuten muissakin samanaikaisissa varuskunnissa Venäjän sotilaskasarmien päärakennuskomission laatimia tyyppi- ja piirustuksia. Valitettavasti Lahden kasarmialueen alkuperäisistä 1910-luvun piirustuksista on säilynyt ainoastaan pari asemapiirrosta. Halilan arvelun mukaan 11. suomenmaalaisen tarkk'ampujarykmentin arkisto on joko tuhoutunut tai viety Venäjälle.⁴

Hennalan kasarmialueen rakentaminen lähti siis välittömästi käyntiin ja pääosa rakennustoista toteutettiin vuosina 1912 ja 1913. Tiilet hankittiin Mukkulan ja Oitin tiilitehtailta, rautarakenteet sen sijaan tuotiin Venäjältä. Kasarmit olivat elokuussa 1912 jo niin valmiit, että I I. suomenmaalaisen tarkk'ampujarykmentin pataljoona saattoi asettua niihin. Jossakin vaiheessa armeijan organisaatiossa suoritettiin ilmeisesti uudelleenjärjestely, sillä rakentamisvaiheessa asiapapereissa ryhdytään käyttämään nimitystä 9. suomenmaalainen tarkk'ampujarykmentti. Asuinrakennukset rakennettiin viimeiseksi ja osa niistä jäikin keskeneräisiksi venäläisten poistuessa vuoden 1917 lopulla ja vuoden 1918 alussa. Myös varuskuntakirkon rakentaminen jäi kesken. Sen rakentaminen oli aloitettu jo 1914 ja tavoitteena oli vihkiä se käyttöön saman vuoden joulukuussa, mutta työt keskeytyivät ja rakennus jäi tyhjiilleen useiksi vuosiksi. Tyypiltään kirkko vastasi samaan aikaan rakennettuja Riihimäen ja Kouvolan kirkko, joissa suorakaiteen muotoiseen runkokuoneeseen liittyy kaksi kellotornia, joista toinen suurempi. ⁵

VENÄLÄISAJAN KASARMIEN ARKKITEHTUURI

Verrattuna muihin samanaikaisiin venäläisten rakentamiin varuskunta-alueisiin Hennala poikkeaa jossakin määrin niistä. Esimerkiksi toiminnallisesti Lahden varuskuntaan liittyneen, niin ikään 3. prikaatiin kuuluneen

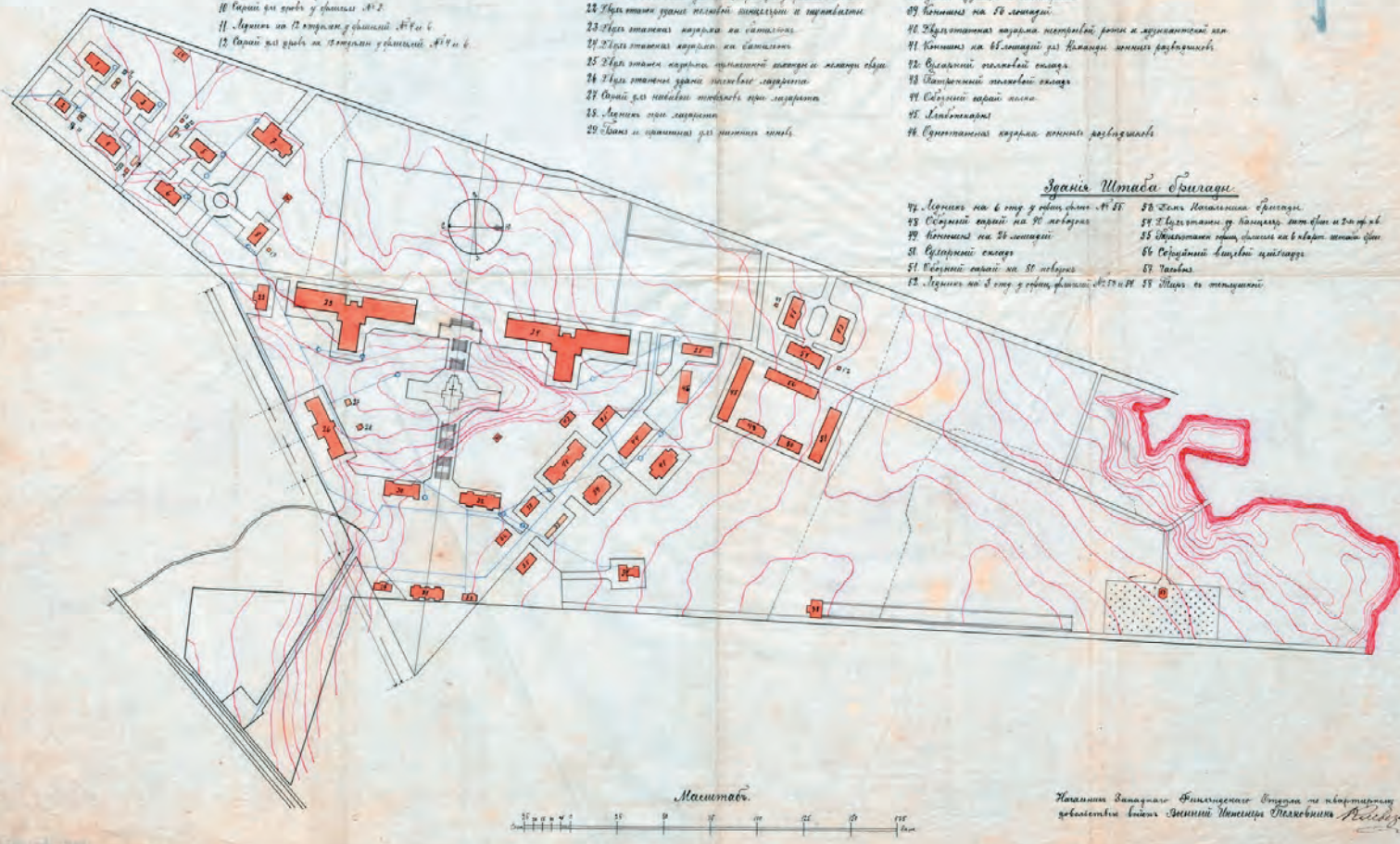
Западного Финляндского Стрелка по квартирному ведомству войск
no 109 Лаhti
Генеральный план казарменных зданий 9 Финляндского стрелкового полка и Штаба 3 Финляндской стрелковой бригады.

Казармы 9 Финляндского стрелкового полка.

- | | | |
|---|--|---|
| 1. Вспомогательный склад на 12 ящиков муки для офицеров | 13. Ларек на 26 столов и 4 фанки № 3 и 5 | 26. 2 часа столовая повариха одной роты |
| 2. Вспомогательный склад на 3 ящика муки для офицеров | 14. Водяной для воды у фанки № 3 и 5 | 27. Водяной насос на 2 ящика |
| 3. Вспомогательный склад на 12 ящиков муки для офицеров | 15. Вспомогательный склад на 12 ящиков муки для офицеров | 28. Вспомогательный склад на 2 ящика |
| 4. Вспомогательный склад на 6 ящиков муки для офицеров | 16. Ларек и кухня для офицеров | 29. Вспомогательный склад на 2 ящика |
| 5. Вспомогательный склад на 5 ящиков муки для офицеров | 17. Водяной для воды у фанки № 1 | 30. Вспомогательный склад на 2 ящика |
| 6. Вспомогательный склад на 6 ящиков муки для офицеров | 18. Водяной для воды у фанки № 2 | 31. Вспомогательный склад на 2 ящика |
| 7. Вспомогательный склад | 19. Водяной для воды у фанки № 3 | 32. Вспомогательный склад на 2 ящика |
| 8. Водяной насос | 20. Водяной для воды у фанки № 4 | 33. Вспомогательный склад на 2 ящика |
| 9. Водяной для воды у фанки № 1 | 21. Водяной для воды у фанки № 5 | 34. Вспомогательный склад на 2 ящика |
| 10. Водяной для воды у фанки № 2 | 22. Водяной для воды у фанки № 6 | 35. Вспомогательный склад на 2 ящика |
| 11. Ларек на 12 столов и 4 фанки № 3 и 5 | 23. 2 часа столовая повариха одной роты | 36. Вспомогательный склад на 2 ящика |
| 12. Водяной для воды на 2 ящика у фанки № 3 и 5 | 24. 2 часа столовая повариха одной роты | 37. Вспомогательный склад на 2 ящика |
| | 25. 2 часа столовая повариха одной роты | 38. Вспомогательный склад на 2 ящика |

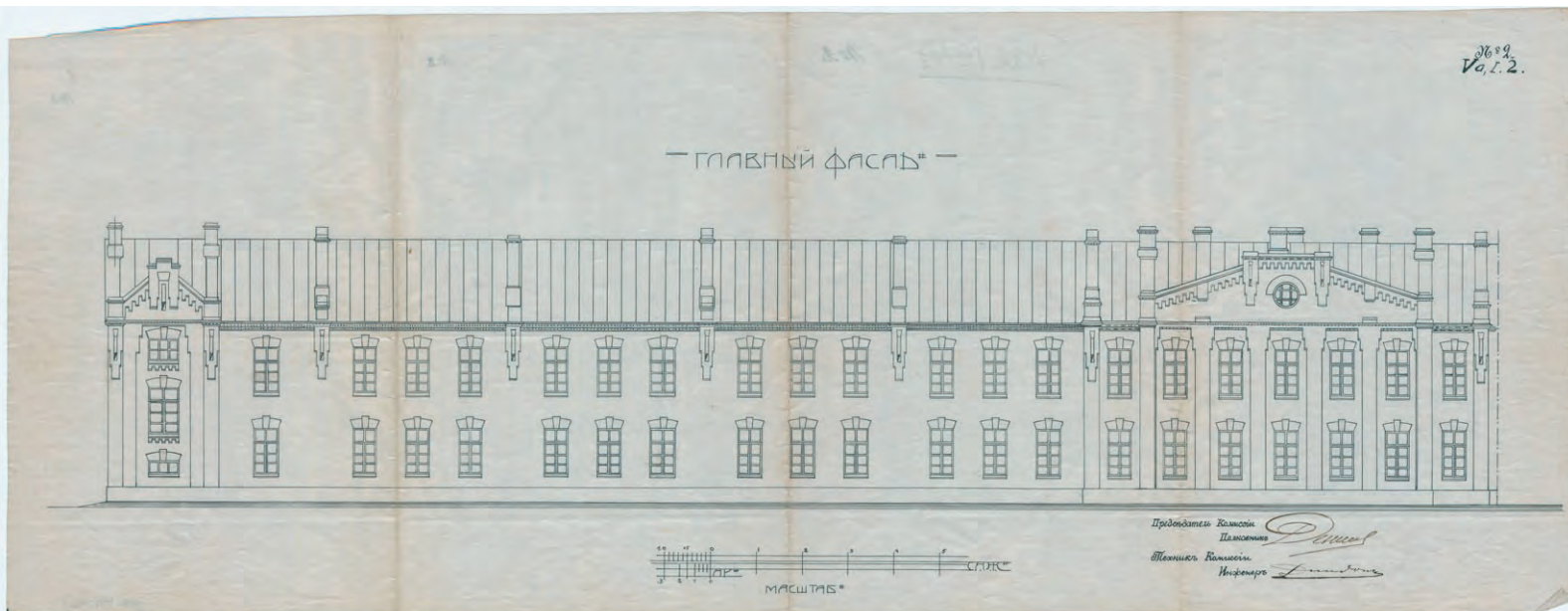
Здания Штаба бригады

- | | |
|---|---------------------------------|
| 39. Ларек на 6 столов и 4 фанки № 3 и 5 | 48. Водяной насос |
| 40. Водяной для воды на 2 ящика | 49. Водяной для воды на 2 ящика |
| 41. Водяной для воды на 2 ящика | 50. Водяной для воды на 2 ящика |
| 42. Водяной для воды на 2 ящика | 51. Водяной для воды на 2 ящика |
| 43. Водяной для воды на 2 ящика | 52. Водяной для воды на 2 ящика |
| 44. Водяной для воды на 2 ящика | 53. Водяной для воды на 2 ящика |
| 45. Водяной для воды на 2 ящика | 54. Водяной для воды на 2 ящика |
| 46. Водяной для воды на 2 ящика | 55. Водяной для воды на 2 ящика |
| 47. Водяной для воды на 2 ящика | 56. Водяной для воды на 2 ящика |



Ainoa säilynyt venäläisten laatima piirustus Hennalasta on päiväämätön asemapiirros, josta ilmenee rakennusten alkuperäinen käyttötarkoitus. Kansallisarkisto, Venäläiset rakennuspiirustukset: Lahti, 9. Suomenmaalaisen tarkk'ampujarykmentin varuskunta-alue, asemakaava. <http://digi.narc.fi/digi/view.ka?kuid=13238872>

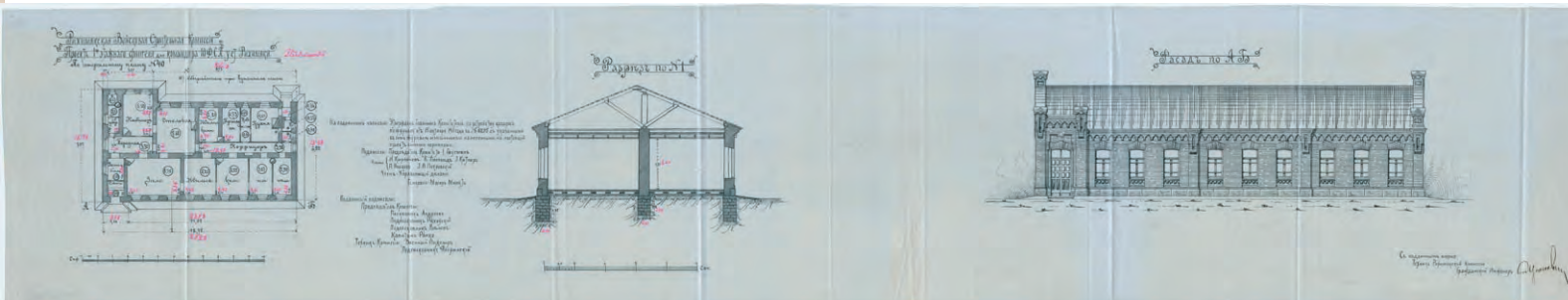
Riihimäen varuskunnan asemakaava on pitkänomainen rautatien suuntaa noudattava kokonaisuus. Samaan prikaatiin kuuluneen Kouvolan varuskunnan kasarmit on sen sijaan sijoitettu neliömäiseen muodostelmaan harjoituskentän ympärille ja päällystön asuinkasarmit erillisen tien varrelle. Hennalassa maastonmuotoja on käytetty hyväksi sijoittamalla varuskunnan kirkko alueen korkeimmalle kohdalle ja siitä on samalla tehty asemakaavallisen sommitelman keskus, jonka ympärillä kasarmirakennukset muodostavat tasasivuisen kolmion. Tähän liittyy diagonaalisesti puistokatu, jonka varrella sijaitsevat päällystön punatiiliset asuinrakennukset sekä kadun päätteenä komendantin asuintalo upseerikerhon liittyessä tähän kokonaisuuteen. Vaikka samanaikaisella Tammisaaren kasarmialueellakin oli lähtökohtanaan voimakkaasti laskeutuva rinnetontti, ei siellä päädytty samanlaiseen ratkaisuun, vaan tuloksena oli pikemminkin ruutuasemakaava vailla keskusaihetta ja puistomais- ta asuinkatua.⁶



Samanaikaisesti Hennalan kasarmien kanssa rakennetun Kouvolan varuskunnan kasarmirakennuksissa noudatettiin samaa venäläisiin tyyppiirustuksiin nojautuvaa arkkitehtuuria, joskin Hennalan kasarmien perusmuoto poikkesi muualla toteutetuista. Kansallisarkisto, Venäläiset rakennuspiirustukset: Kouvola. Kivinen kasarmirakennus 2, julkisivu. <http://digi.narc.fi/digi/view.ka?kuid=2290544>

Kasarmialueen keskellä on kaksi poikkeuksellisen suurta kaksikerroksista miehistökasarmia, jotka rakentuvat kahdesta kytketystä rakennusrungosta sekä niiden välisestä poikittaisesta yksikerroksisesta siipirakennuksesta. Juuri tämänlaista kasarmityyppiä ei ole käytetty Riihimäellä, Kouvolassa tai Tammisaarella, vaikka niiden punatiiliarkkitehtuuri muutoin noudattaa Hennalan kasarmeista tuttua linjaa. Pohjaltaan Hennalan kasarmi oli näiden tavoin keskikäytävärakennus, jossa miehistötuvat sijaitsivat käytävän molemmin puolin.

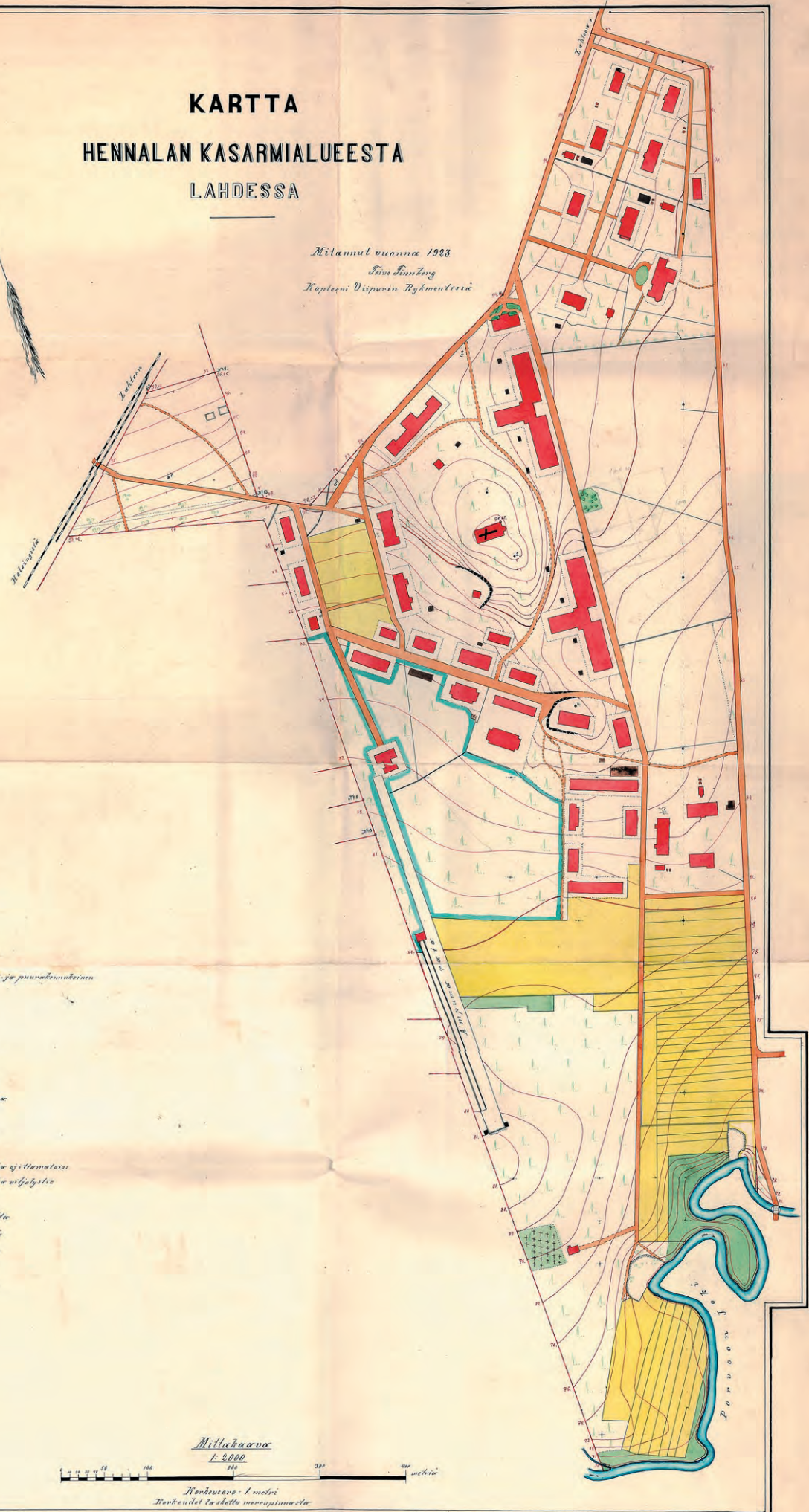
Alueen koillispuolella sijaitsevan asuntoalueen kolmikerroksiset tiiliset asuinrakennukset vastaavat arkkitehtuuriltaan mm. Riihimäellä ja Tammisaarella sovellettua tyyppiä, joskin Hennalan rakennuksissa on käytetty leveämpää ikkunatyyppiä ja myös julkisivujen jäsentely on vivahteikkaampaa. Rakennuksissa on kolme porrashuonetta. Keskellä sijaitseva porrashuone ulkonee julkisivusta enemmän, toisella puolen olevat päätyporrashuoneet ulkonevat vain lievästi risaliitein. Asuntoalueen esplanadin päätteenä oleva komentajan rakennuskin noudattaa hieman varioiden Riihimäen ja Tammisaaren tyyppiä. Myös upseerikerhon tiilinen rakennus noudattaa Riihimäen ja Tammisaaren identtisiä kerhorakennuksia joskin Hennalassa piirustuksia on sovellettu



Riihimäen varuskunta-alueen komentajan talo, pohja, leikkaus ja julkisivu. Kansallisarkisto, Venäläiset rakennuspiirustukset: komentajan ja perheettömien yliupseerien siipirakennus. <http://digi.narc.fi/digi/view.ka?kuid=2497875>

KARTTA HENNALAN KASARMIALUEESTA LAHDESSA

Mitattu vuonna 1933
Taru Suomberg
Kapteeni Väisänen Rykmentissä



Selitys

- Tehtiä kivi- ja puurakennuksia
- Pelto
- Kivetty
- Puisto
- Pellonmaa
- Kangas
- Alvarmaa
- Hautausmaa
- Vesi
- Sijäntie
- Ruoppa
- Si. ajettu ja ajattomaksi
- Vanha tie, ja viljelytie
- Rautatie
- Kalkkivilla
- Haudausmaa
- Pensikkoh
- Raja
- Mittatuoja

Mittakaava
1:2000



Korkeuspa - 1 metri
Ervähdet la shella merenpinnasta

peilikuvana ja julkisivujen käsittelyssä on poikkeavuuksia.

Myös kasarmien muiden tiilirakennusten suunnittelussa noudatettiin tyyppi- ja piirustuksia. Koska Hennalan rakennusten alkuperäisiä piirustuksia ei ole säilynyt – ainakaan Suomessa – on vaikeaa arvioida, missä määrin suunnitteluperiaatteet muuttuivat verrattuna aiemmin aloitettuihin Riihimäen ja Tammisaaren kasarmialueisiin. Hennalassa on esimerkiksi varasto- tai kellarirakennus 3 I, jonka arkkitehtuurille ei löydy edellä mainituilta alueilta vastaavaa. Sen käyttö kellarina ei selitä rakennuksen jyrkiä ulkoisia tukipilareita. Mahdollisesti normaalia näyttävämpään arkkitehtuuriin on päätytty rakennuksen aseman vuoksi sillä se sijaitsee kirkon kanssa alueen pääakselilla, edellä mainitun tasasivuisen kolmion kärjessä. Uusi ruokalarakennus on peittänyt tämän visuaalisen yhteyden.

HENNALA VUOSINA 1918–1919

Vuoden 1918 kesällä arkkitehti Niilo Niemi suoritti sota-asiaintoimituskunnan toimeksiannosta Hennalan kasarmialueella katselmuksen. Siinä hän toteaa tuolloin tyhjiin olleet kasarmit rakennetuiksi alunperin 5000 miehelle, mutta sodan (ilmeisesti tarkoittaa maailmansotaa) aikana niissä on 12000 miestä. Rakennuksista monet ovat jääneet kesken. Kasarmit olivat huonossa kunnossa, peltikatot luodinreikien turmelemat, seinissä kranaattien ja shrapnellien aiheuttamia repeämiä, särkyneitä ikkunaruujuja.⁷

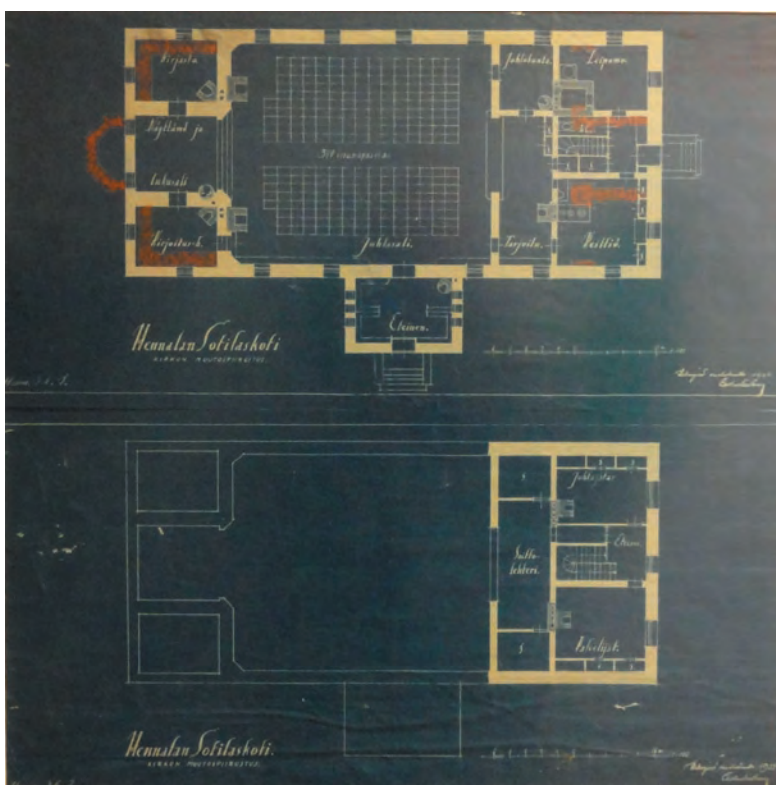
Niemen selonteosta ei käy lainkaan ilmi, että Hennalan varuskunta-alue oli kevään 1918 tapahtumien jälkeen vankileirinä. Alkuaan Fellmanin pelloille sijoitettu 20000-30000 punavangin vankileiri siirrettiin pian Hennalan tyhjentyneisiin kasarmeihin. Tässä yhteydessä osa vangeista lähetettiin muiden paikkakuntien leireille ja osa vapautettiin. Hennalan kasarmialueelle sijoitettiin kymmenisentuhatta punavankia. Olot vankileirillä olivat järkyttävät niin hygienian kuin ravinnonkin suhteen. Kaikkiaan Lahden leireillä kuoli 1187 vankia, joista n. 500 teloitettuina.⁸ Kasarmialueen ulkopuolella on vanha venäläisen varuskunnan hautausmaa ja sen laidalla tiilinen tsasouna eli rukoushuone. Sen seinässä oleva muistolaatta kertoo, että tämä oli yksi leirin teloituspai-koista. Hennalan vankileiri ja pakkotyölaitos tyhjennettiin 1.10.1919 mennessä. Alueen synkkä historia ei kuitenkaan päättynyt tähän sillä kasarmialueesta muodostettiin tämän jälkeen venäläinen keskitysleiri. Kyseessä oli Venäjän sisäisiä levottomuuksia paenneiden venäläisten pakolaisten leiri, joka toimi Lahdessa 14.3.1920 - 20.9.1920. Enimmillään leirillä oli n. 900 venäläistä. Lahdesta leiri muutti Hämeenlinnaan.⁹



Yllä Hennalan varusmiehiä marssimassa 1920-luvulla. Vasemmalla sittemmin purettuja varastoja. Kuva Sotamuseo. Kuva viereisellä sivulla: Kartta Hennalan kasarmialueesta vuodelta 1923. Kartta kuvaa tilannetta vaiheessa, jolloin itsenäisen Suomen armeija oli sijoittunut Hennalaan. Museoviraston arkisto.



Hennalan kasarmialuetta vuoden 1928 ilmakuvassa, kuvaajana Väinö Bremer. Alueen keskellä sotilaskodin edessä kaksi myöhemmin purettua tiilikasarmia. Kuva Sotamuseo.



Carolus Lindbergin suunnitelma vuodelta 1924 entisen sotiaiskirkon muuttamisesta sotilaskodiksi. Puolustushallinnon rakennuslaitos, Lahden toimipiste.



Hennalan ilmakekuva vuodelta 1934. Etelän suunnasta otetussa kuvassa näkyvät nykyisten autohallien paikalla olleet varastot. Oikealla nykyisten museorakennusten kokonaisuuteen kuulunut kolmikerroksinen kasarmi, joka on purettu sotien jälkeen. Kuva Sotamuseo.

HENNALA UUDESTAAN VARUSKUNTANA 1920-LUVULTA

Lokakuussa 1920 Tampereen rykmentti, aiempi 5. jalkaväkirykmentti, sai käskyn siirtyä Lahden Hennalaan. Edessä oli mittavat korjaustyöt, jotka kestivät vuoteen 1926. Näkyvin muutos koski kesken jääneen sotilaskirkon muuttamista sotilaskodiksi, josta vastasi Lahden Sotilaskotiyhdistys. Muutossuunnitelmat laati 1924 arkkitehti, professori Carolus Lindberg. Uudessa tehtävässään rakennus sai ajalle tyyppillisen klassistisen asun.

Rakennusten ja ympäristön kunnostus jatkui koko 1920-luvun ja vielä 30-luvullakin. Sotilaskodin ja upseeri-kerhon ympäristöjen puistomaista ilmettä kohennettiin sekä uusittiin alueen sähköt sekä vesijohto- ja viemäriverkosto. Uudisrakentaminen oli kuitenkin vähäistä – vain rakennus 19, muuntaja ja alueen eteläosassa oleva varastorakennus 58 ovat tältä ajalta. Sotilaskotia laajennettiin lisäksi vuonna 1938, nytkin Carolus Lindbergin suunnitelman mukaan. Vuonna 1933 aiemmin Hollolan kuntaan kuulunut Hennalan kasarmialue liitettiin Lahden kaupunkiin.¹⁰

SOTIEN JÄLKEINEN HENNALA

Talvi- ja jatkosodan aikana Lahdessa toimi keskussotilassairaala ja 8. sotasairaala jatkaen täällä Viipurin sotilassairaalan työtä. Se toimi pitkään eri toimipisteissä kunnes rauhan tultua Keskussotilassairaala 2:lle ryhdyttiin etsimään tarkoituksenmukaisia tiloja. Hennalan kasarmialueen vanhat rakennukset, rakennus 26 ja miehistökasarmi 23 siipirakennus korjattiin vuonna 1946 keskussotilassairaalan käyttöön. Tilat osoittautuivat

pian ahtaiksi ja monilta osin epäsopiviksi sairaalakäyttöön ja lopulta 1961 päästiin rakentamaan uutta sairaalaa. Uuden kuusikerroksisen sairaalarakennuksen suunnitelmat laati Puolustusministeriön rakennusosaston arkkitehti Heidi Vähäkallio-Hirvelä. Koska rakentaminen toteutettiin työllisyystöinä, valmistui rakennus vasta keväällä 1964. Samalla käynnistyi vanhan sairaalarakennuksen, rakennus 26:n peruskorjaus, joka saatiin päätökseen kesällä 1966.¹¹

Tampereen Rykmentin historia Hennalassa päättyi vuoteen 1939. Sitä seuranneina sotavuosina Hennalassa toimivat Auto-, Huolto- ja Lääkintäkoulutuskeskus. Merkittävin tilantarvitsija oli tuolloinkin Sotilassairaala 8, jonka paikkaluku ylty kolmeen tuhanteen ja henkilökuntaakin oli 1200-1500. Sodan jälkeen kasarmeihin sijoitettiin 1944 jalkautettu Hämeen Ratsurykmentti, Ilmatorjuntarykmentti 2 ja Jääkäripataljoona 3. Vuonna 1967 Lahdesta muodostettiin Huoltokoulutuskeskus. Hämeen Ratsurykmentti muutettiin 1952 Jääkäripataljoona 7:ksi ja 1957 Hämeen Ratsujääkäripataljoonaksi. Vuonna 1986 perustettiin Hämeen Rykmentti yhdistämällä siihen saakka Hennalassa itsenäisinä toimineet joukot ja laitokset yhden johdon alaiseksi.¹²

Sodanjälkeinen aika lukuisine uusine toimintoineen merkitsi Hennalassa mittavaa peruskorjaus- ja uudisrakennustyötä. Vuonna 1957 rakennettiin alueen koillisosaan uusia asuinkerrostaloja, jotka eivät kuulu tämän selvityksen piiriin. Useimmat vanhat kasarmirakennukset peruskorjattiin 1950-luvun lopulla. 1960-luvun suurimpia rakennushankkeita olivat edellä mainitut sairaalan uudis- ja peruskorjaustyöt sekä opetuskorjaamon rakennus. 1970-luvulla rakennettiin suuri muonituskeskus, rakennus 30 sekä esikuntarakennuksen uusi osa, rakennus 40. 1980- ja 1990-luvulla peruskorjaustoimintaa on jatkettu ja uudisrakentaminen on kohdistunut kuljetuspuolen rakennuksiin: autohuoltola, autokatokset ja koulutushalli.

Lähdeviitteet:

¹ Halila 1958, 499-500; Lehtoväre 2001, 15-22.

² Halila 1958, 499.

³ KA, RakH HI 1, Hennalan lunastaminen

⁴ Haila 1996, 26; Lehtoväre 2001, 41; Halila 1958, 717; Kauppi 2004, 3-4..

⁵ Alenius 1994, 6-8; Kauppi 2004, 4, Kaupin mukaan II. tarkk'ampujapataljoona asettui Hennalan keskeneräisiin kasarmeihin jo 5.8.1911, mutta kyseessä lienee kirjoitusvirhe, p.o. 1912; Toivonen 2006.

⁶ Lehtoväre 2001, 31; Haila 1999, 28-29; Kauppi 2004, 4.

⁷ Niemi 1918.

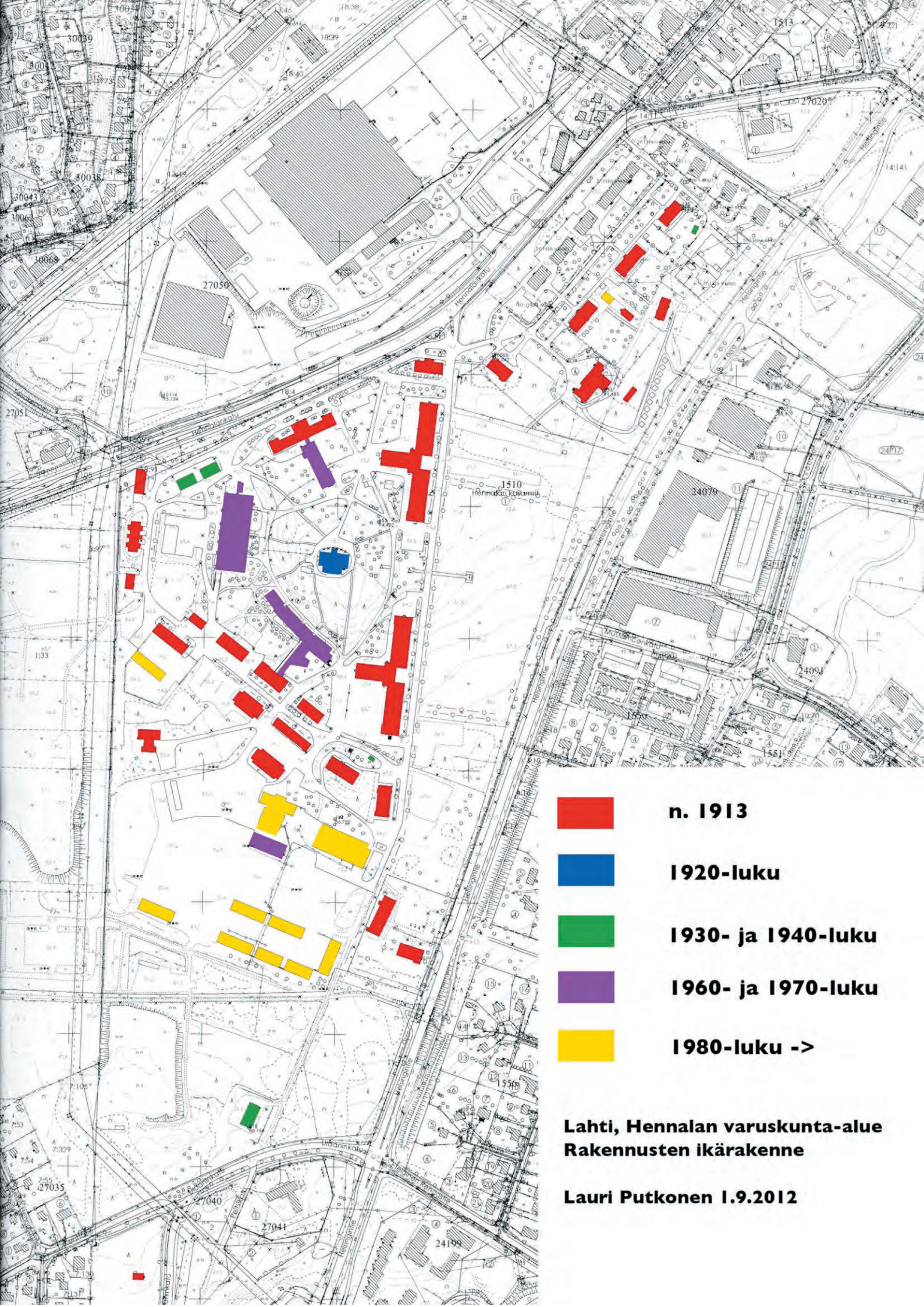
⁸ <http://vesta.narc.fi/cgi-bin/db2www/sotasurmaetusivu/results>

⁹ Uusi Lahti 27.11.2010.

¹⁰ Kauppi 2004, 5.

¹¹ Palmgren 2008, 19-29, 40-47.

¹² Lahden historia 1980, 491.



n. 1913



1920-luku



1930- ja 1940-luku



1960- ja 1970-luku



1980-luku ->

**Lahti, Hennalan varuskunta-alue
Rakennusten ikärakenne**

Lauri Putkonen I.9.2012

HENNALAN RAKENNUKSET

KOHDELUETTELO

Kohteiden otsikossa rakennusnumero, käyttö ja rakennusvuosi. Varhaisimpiin, venäläiskauden rakennusten rakennusvuosia on pidettävä ohjeellisina koska monet rakennuksista olivat vielä kesken vuonna 1917.

HENNALAN VARUSKUNTA 1345 1

Toimistorakennus

1913



Rakennus 1.

Kolmikerroksinen tiilinen asuinkasarmi on rakennettu ilmeisesti 1913 tarkka-ampujarykmentin nuoremmille naimattomille upseereille. Se edustaa ajalleen tyyppillistä ratkaisua, jossa esplanadin puoleisen julkisivun keskellä on porraskäytävä ja pääovi voimakkaasti ulkonevassa risaliitissä. Vastakkaisen puolen julkisivussa on puolestaan molemmissa kulmissa porraskäytävät sisäänkäynteineen lievemmin ulkonevissa risaliiteissä. Julkisivujen rikas tiilijäsentely on lähinnä uusgoottilaista. Välipohjissa on teräspalkki/puu-rakenne. Sokkeli on graniittikvaadereista. Ikkunat ovat moniruutuiset. Päätyjen ikkunat ovat muita kapeampia. Vankileiriaikana rakennuksessa sijaitsi leirin toimisto. Rakennus on peruskorjattu 1987 Arkkitehtitoimisto Marjukka ja Hirvo Tyynilän suunnitelman mukaan. Rakennuksessa on toiminut vuodesta 2006 mm. Sotilaslääketieteen keskuksen esikunta. Vuoden 2006 muutoksen suunnitteli Arkkitehtitoimisto ARC Designers Laurila.

Varuskunnan alkuperäiseen kasarmikokonaisuuteen kuuluva rakennus, joka on säilyttänyt pääosin alkuperäisen asunsa.

HENNALAN VARUSKUNTA 1345 3

Majoitusrakennus

1913



Rakennus 3.

Kolmikerroksinen tiilinen asuinkasarmi on rakennettu ilmeisesti 1913 tarkka-ampujarykmentin nuoremmille naimattomille upseereille. Se edustaa ajalleen tyyppillistä ratkaisua, jossa esplanadin puoleisen julkisivun keskellä on porraskäytävä ja pääovi voimakkaasti ulkonevassa risaliitissä. Vastakkaisen puolen julkisivussa on puolestaan molemmissa kulmissa porraskäytävät sisäänkäynteineen lievemmin ulkonevissa risaliiteissa. Julkisivujen rikas tiilijäsentely on lähinnä uusgoottilaista. Sokkeli on graniittikvaadereista. Ikkunat ovat moniruutuiset. Vankileiriä aikana rakennuksessa sijaitti leirin toimisto. Rakennus on peruskorjattu 1987 Arkkitehtitoimisto Marjukka ja Hirvo Tyynilän suunnitelman mukaan. Rakennuksessa toimii nyt mm. Sotilaslääketieteen keskuksen esikunta.

Varuskunnan alkuperäiseen kasarmikokonaisuuteen kuuluva rakennus, joka on säilyttänyt pääosin alkuperäisen asunsa.

HENNALAN VARUSKUNTA 1345 5 Koulutusrakennus 1913



Rakennus 5.

Kolmikerroksinen tiilinen asuinkasarmi on alkuun rakennettu tarkka-ampujarykmentin upseereille. Asunnoista kolme oli perheellisille ja viisi esikuntaupseereille. Perusratkaisultaan se noudattaa samaa mallia kuin rakennukset 1 ja 3, mutta rakennuksen päädyt ovat ikkunattomat. Rakennuksen molemmilla pitkillä sivuilla on edellisistä poiketen keskirisaliiteista sisäänkäynnit. Pihanpuolen toisessa kulmassa on myös porrashuone sisäänkäynteineen. Eteläpäätyyn liittyy yksikerroksinen tiilinen osa, joka on alkuperäinen. Ikkunat ovat moniruutuiset. Rakennus peruskorjattiin 1986 Arkkitehtitoimisto Marjukka ja Hirvo Tyynilän suunnitelman mukaan.

Varuskunnan alkuperäiseen kasarmikokonaisuuteen kuuluva rakennus, joka on säilyttänyt pääosin alkuperäisen asunsa.

HENNALAN VARUSKUNTA 1345 7 Upseerikerho 1913



Rakennus 7, upseerikerho.

Alkuperäisessä käytössään oleva upseerikerhon rakennus on rakennettu tarkka-ampujarykmentin upseerikerhoksi venäläisten tyyppiirustusten mukaan. Yksikerroksisen tiilirakennuksen pohjakaava on Riihimäen ja Kouvolan upseerikerhojen tavoin varsin vaihteleva leveine keskirisalitteineen, pihasiipineen ja erkkereineen. Kerhorakennuksen ikkunoiden puitejako on uusittu, samoin ulko-ovet. Rakennuksen sisätiloissa on säilynyt vanhoja katto- ja ovilistoja, ovet ovat kuitenkin pääosin uusittuja. Kerhon sisustus periytyy enimmäkseen Tampereen Rykmentin ajoilta (1927-39). Rakennus peruskorjattiin 1990 Arkkitehtitoimisto Marjukka ja Hirvo Tyynilän suunnitelman mukaan.

Varuskunnan alkuperäiseen kasarmikokonaisuuteen kuuluva rakennus, joka on säilyttänyt ikkunoiden puitejako ja ovia lukuun ottamatta pääosin alkuperäisen asunsa.

HENNALAN VARUSKUNTA 1345 8 Entinen komentajan talo 1913



Rakennus 8, entinen rykmentin komentajan asuinrakennus.

Upseerien asuinalueita halkovan puistokujanteen päässä sijaitseva tarkka-ampujarykmentin komentajan talo on tyyppiirustusten mukaan rakennettu peittämättömästä punatiilestä muurattu yksikerroksinen rakennus. Tiilet on muurattu makkarasaumoin. Esplanadin puoleisen julkisivun räystäälistan katkaisee symmetrisesti kolme rikkaasti profiloitua porraspäätyä. Vastakkaisella puolella on leveä poikkipääty. Ikkunat ovat moniruutuiset. Rakennuksessa on graniittisokkeli ja -portaat. Julkisivuissa on jälkiä vuoden 1918 tapahtumista. Itsenäisyyden aikana rakennus on ollut varuskunnan komentajan asuntona ja myöhemmin Hämeen ratsujääkäripataljoonan esikuntana ja viimeksi Puolustushallinnon rakennuslaitoksen toimistona. Rakennus on peruskorjattu 1979 arkkitehti Pekka Rajalan suunnitelman mukaan. Kasvillisuus, seiiniä peittävä villiviini ja edustan suuret pensaat peittävät rakennuksen arkkitehtuuria.

Varuskunnan alkuperäiseen kasarmikokonaisuuteen kuuluva rakennus, joka on säilyttänyt pääosin alkuperäisen asunsa.

HENNALAN VARUSKUNTA 1345 9 Varasto 1933

Rakennuksen I pihamaalla oleva lautarakenteinen kylmä varasto on vuodelta 1933. Betonisokkelille perustettu rakennus on peruskorjattu.

Peruskorjattu lautarakenteinen varastorakennus 1930-luvulta..



HENNALAN VARUSKUNTA 1345 13 Varasto 1913



Rakennus 13, entinen kellari, pienessä kuvassa räystäärakenteita.

Alkuaan tämä tiilirakennus on ollut venäläisellä kaudella rykmentin jääkellari. Sen ympärillä on ollut maakerros, joka on jättänyt jälkensä ulkoseinien rapautuneena tiilimuurauksena. Sokkeli on graniittikvaadereista. Rakennuksessa on puinen kattotuoli alkuperäisin profiloituihin räystäskonsoleihin. Päädyssä on ulkoneva tiilinen eteiserakennus. Peltikaton harjalta kohoaa kolme ilmastointihormia. Rakennus on muutettu saunarakennukseksi vuonna 2004 Arkkitehtitoimisto ARC Designers Laurilan suunnitelman mukaan.

Julkisivuiltaan huonoon kuntoon päässyt tiilinen kellarirakennus, joka on kuulunut alkuperäiseen venäläiskasarmiin.

HENNALAN VARUSKUNTA 1345 14 Varasto 1986 (1913)



Rakennusten 3 ja 5 välissä sijaitseva puurakenteinen varastorakennus on peruskorjattu 1986 Arkkitehtitoimisto Marjukka ja Hirvo Tyynilän suunnitelman mukaan.

Peruskorjattu varastorakennus.

HENNALAN VARUSKUNTA 1345 15 Sosiaalirakennus/korjaamo 1913

Alkuaan rykmentin upseereiden saunaksi ja pesulaksi rakennettu tiilinen, harjakattoinen yksikerroksinen rakennus. Sokkeli on graniittikvaadereista. Ikkunat ja ovet ovat uusittuja. Rakennus on toiminut saunana pitkään. 1983 se korjattiin versta- ja sosiaalitalaksi.

Varuskunnan alkuperäiseen kasarmikonaisuuteen kuuluva tiilinen talousrakennus, joka on säilyttänyt ikkunoiden puitejakoa ja ovia lukuun ottamatta pääosin alkuperäisen ulkoasunsa.



Rakennus 15, entinen sauna.

HENNALAN VARUSKUNTA 1345 18 Varasto 1913 (1987)

Upseerikerhon itäpuolella oleva vanha puurakenteinen vaja on peruskorjattu 1987.

Täysin uusittu vanha varastorakennus.

HENNALAN VARUSKUNTA 1345 19 Muuntamo 1930-luku?



Rakennus 19, muuntamo.

Yleisten rakennusten ylihallituksessa laadittiin jo 1924 rakennuspiirustus Hennalan muuntamoa varten, mutta näyttää siltä, että näiden suunnitelmien mukaan muuntajaa ei rakennettu. Nykyinen lienee 1920-luvun ja 1930-luvun vaihteesta. Yleispiirteiltään yksinkertaisen klassisistinen rapattu rakennus ei näy vuoden 1928 ilmakuvassa. Sokkeli on jyvää betonia. Julkisivut ovat vaalean kellertävät, vesikattona loiva harjakatto.

Muuntamorakennus ilmeisesti 1930-luvun alusta.

HENNALAN VARUSKUNTA 1345 22 Esikunta 1913



Rakennus 22, esikunta.

Pääportin tuntumassa sijaitseva kaksikerroksinen tiilirakennus on alkuaan ollut tarkka-ampujarykmentin kanslia ja päävartio. Vankileiriaikana se oli vankilana ja vuodesta 1920 jälleen päävartiona. Tämän jälkeen se on ollut jatkuvasti varuskunnan esikuntana ja päävartiona. Rakennuksen julkisivukäsittely ja jäsentely vastaa kasarmirakennuksissa käytettyä. Ikkunat ovat moniruutuista tyyppiä. Arestitilojen ikkuna-aukot ovat muita pienempiä. Rakennus on peruskorjattu 1993 Arkkitehtitoimisto Marjukka ja Hirvo Tynnilän suunnitelman mukaan.

Varuskunnan alkuperäiseen kasarmikokonaisuuteen kuuluva rakennus, joka on säilyttänyt pääosin alkuperäisen ulkoasunsa.

HENNALAN VARUSKUNTA 1345 23 Kasarmi 1913



Rakennus 23 kasarmi. Yllä kuva miehistösaleista vuodelta 1931, Tampereen rykmentin 2. konekiväärikomppanian miehiä. Kuva Sotamuseo..

Hennalan kasarmialueelle rakennettiin 1913 kaksi suurta tiilistä tarkka-ampujapataljoonan kasarmirakennusta, jotka poikkeavat pohjamuodoltaan samaan aikaan rakennetuista kasarmeista muualla Suomessa. Kasarmi 23 koostuu kahdesta pitkänomaisesta kaksikerroksisesta rakennusrungosta, joita yhdistää poikittainen yksikerroksinen osa. Kasarmin itäiseen pitkään julkisivuun muodostuu liitoskohdassa pihamainen syvennys. Pitkät kasarmisiivet ovat alkuaan olleet jaoteltuna poikittaisiin, koko rakennusrungon levyisiin majoitussaleihin, jotka olivat yhteydessä toisiinsa avoimin oviaukoin. Tämä huonejako on myöhemmissä muutoksissa vaihtunut keskikäytäväratkaisuun. Rakennuksen tiiliornamentiikka vastaa ajan mallipiirustusten normeja samoin kuin esimerkiksi Riihimäen ja Tammisaaren kasarmeissa.

Rakennuksessa on tehty peruskorjauksia vuosina 1958, 1961, 1968, 1995-96 ja 2006. Itäjulkisivu ja päädyt ovat säilyttäneet alkuperäisen arkkitehtuurinsa. Pihajulkisivun vesikatossa on myöhemmin lisätyt kattoikkunat. Pitkien rakennusrunkojen ikkunat palautettu moniruutuisiksi, pihasiiven ikkunat ovat yhä 1950- ja 60-lukujen ruutujaolla.

Varuskunnan alkuperäiseen kokonaisuuteen kuuluva tiilinen kasarmirakennus, joka on säilyttänyt pääosin alkuperäisen ulkoasunsa.

HENNALAN VARUSKUNTA 1345 24 Kasarmi 1913



Eteläisempi Hennalan suurista miehistökasarmeista on rakennettu samojen tyyppiirustusten mukaan kuin rakennus 23. Se koostuu kahdesta pitkänomaisesta kaksikerroksisesta rakennusrungosta, joita yhdistää poikittainen yksikerroksinen osa. Kasarmin itäiseen pitkään julkisivuun muodostuu liitoskohdassa pihamainen syvennys. Rakennuksen tiiliornamentiikka on samanlaista kuin rakennuksessa 23.

Kasarmissa on tehty peruskorjauksia 1957, 1961, 1987, 1989 ja 1991. Rakennuksen ikkunat ja ovet eivät ole alkuperäisen malliset. Samoin kuin kasarmissa 23, myös täällä pihajulkisivun vesikatossa on myöhemmin lisätyt kattoikkunat.

Varuskunnan alkuperäiseen kokonaisuuteen kuuluva tiilinen kasarmirakennus, joka on säilyttänyt ikkunoiden puitejakoja ja ovia lukuun ottamatta pääosin alkuperäisen ulkoasunsa.

HENNALAN VARUSKUNTA 1345 25 Luokkarakennus 1913



Rakennus 25.

Kasarmirakennusrivistön eteläisin kaksikerroksinen tiilikasarmi on alkuaan rakennettu tarkka-ampujarykmentin konekivääri- ja tiedusteluosastojen miehistölle. Vankileirikautena se oli leirin sairaalana. Sotia edeltä-

vänä kautena se oli Tampereen rykmentin miehistökasarmina ja sotien jälkeen vaihtelevassa käytössä, mm. varuskorjaamona, Urheilukouluna ja toimistokäytössä. Rakennuksen tiiliarkkitehtuuri noudattaa kasarmialueella käytettyä tyyliä. Pienenä erikoisuutena on päädyn pyöreä tondo-aihe, jota on kerrattu läheisen, 1996 rakennetun koulutushallin julkisivuissa.

Rakennuksessa on tehty peruskorjaus mm. 1980-81 arkkitehti Pekka Rajalan suunnitelman mukaan. Ovet ja ikkunat on uusittu, jälkimmäiset T-ruutuisiksi.

Varuskunnan alkuperäiseen kokonaisuuteen kuuluva tiilinen kasarmirakennus, joka on säilyttänyt ikkunoiden puitejakoja ja ovia lukuun ottamatta pääosin alkuperäisen ulkoasunsa.

HENNALAN VARUSKUNTA 1345 26 Sairaala vanha osa 1913, uusi osa 1964



Sairaalan vanha, 1913 rakennettu osa on alkuaan ollut tarkka-ampujarykmentin sairaala. Kaksikerroksisessa pitkänomaisessa tiilirakennuksessa on leveä ulkoneva keskiosa, jossa pääsisäänkäynti ja kummassakin päässä symmetrisesti lievemmin ulkonevat risaliitit. Huonejärjestys perustui päärungossa sivukäytäväratkaisuun. Julkisivujen jäsentely noudattaa alueen kasarmirakennusten arkkitehtuuria. Rakennus pysyi sairaalakäytössä koko itsenäisyyden ajan, vuodesta 1946 keskussotilassairaala 2:n käytössä. Uuden sairaalan valmistuttua 1964 käynnistyivät myös vanhan sairaalan mittavat korjaustyöt, joiden suunnittelusta vastasi arkkitehti Heidi Vähäkallio-Hirvelä puolustusministeriön rakennusosastosta. Työllisyytöinä toteutettu peruskorjaus valmistui 1966. Vanha sairaala yhdistettiin uuteen sairaalaan nivelosalla. Keskussotilassairaala KKS 2 lakkautettiin 1984 ja tiloissa jatkoi Hämeen Sotilassairaala vuoteen 1994.

Vanhan sairaalarakennuksen tilojen osoittauduttua riittämättömiksi keskussotilassairaalan tarpeisiin ryhdyttiin 1958 suunnittelemaan uutta ajanmukaista sairaalaa. Suunnitelman toteutus lykkääntyi ja vasta 1961 saatiin hankkeeseen budjettivarat. Tuolloin laadittiin uudet piirustukset. Arkkitehtisuunnittelusta vastasi puolustusministeriön arkkitehti Heidi Vähäkallio-Hirvelä. Rakennuksen lähiympäristön vihersuunnitelman laati puutarha-arkkitehti Aino Harju-Söderberg. Ensimmäinen rakennusvaihe alkoi vuoden 1961 lopussa ja kuusi-kerroksinen sairaalarakennus saatiin harjaan kahden vuoden kuluttua, joulukuussa 1963. Hidas rakentaminen johtui toisaalta vaikeista perustusolosuhteista, toisaalta siitä, että se tehtiin työllisyytöinä, mikä aiheutti keskeytyksiä. Sisätöiden osalta työt saatiin päätökseen huhtikuussa 1964. Sairaalan potilashuoneet ja toimenpidehuoneet ovat keskikäytävän molemmin puolin. Rakennuksen julkisivut ovat puhtaaksimuurattua punatiiltä ja vaaleaa alumiinipoimulevyä ikkunavyöhykkeissä. Sokkeli on pystyuritettua betonia. Rakennuksen päädyssä on koko rungon levyiset parvekkeet valkoisin metallilevykaitein.

Varuskunnan alkuperäiseen rakennuskantaan kuuluva tiilinen sairaalarakennus ja sen yhteyteen 1964 rakennettu kuusi-kerroksinen sairaalarakennus muodostavat kokonaisuuden, jossa vanha ja uusi rakennus on yhdistetty onnistuneesti.

HENNALAN VARUSKUNTA 1345 29 Varasto 1913



Rakennus 29.

Yksikerroksinen tiilinen varastorakennus on alkuaan rakennettu tarkka-ampujarykmentin miehistösaunaksi ja pesutuvaksi. Julkisivujen jäsennöinti on pelkistetympää kuin esimerkiksi kasarmirakennuksissa. Rakennus oli miehistösaunakäytössä 1920-luvun lopulle. Sen jälkeen se on ollut ase- ja korjauspajana, muonavarastona sekä myöhemmin muussa varastokäytössä. Rakennuksen ovet ovat uusia, ikkunat yhtä moniruutuista lukuun ottamatta umpeen levytettyjä. Peltikaton lappeilla on lunettimalliset ullakonikkunat.

Varuskunnan alkuperäiseen kokonaisuuteen kuuluva tiilinen varastorakennus.

HENNALAN VARUSKUNTA 1345 30 Muonituskeskus 1973



Rakennus 30, muonituskeskus.

Muonituskeskuksen syvärunkoinen rakennus on rakennettu 1973 paikalle, jolla sijaitsi aiemmin tarkka-ampujarykmentin kaksi tiilirakennusta, kapitulanttirakennus ja sauna. Suunnittelusta vastasivat arkkitehdit Pentti Pajarinen ja Martti Kilpiranta. Muonituskeskus koostuu ruokalasta, urheilutalosta, saunoista ja keskusvarastosta. Rakennuksen julkisivut on jäsennely nauhaikkunoin, eteläpäädyn osa on pääosin ikkunatonta puhtaaksimuurattua punatiiltä.

Mittakaavaltaan muista alueen rakennuksista poikkeava 1970-luvun rakennus.



Rakennus 31, oikealla räystääskonsolit.

Poikkeuksellisen muotoinen tiilinen varistorakennus on alkuaan ollut tarkka-ampujarykmentin kellari, mahdollisesti kaalikellari. Rakennuksessa on molemmilla pitkillä julkisivuilla kolme tiilistä eteISRakennusta. Rakennuksen seiniä tukevat erittäin jyvät tiiliset vinotuet. Sokkeli on graniittikvaadereista. Peltistä aumakattoa kannattavat alkuperäiset profiloituneet kattotuolin puukonsolit. Katolta kohoaa kymmenen ilmastointihormia. Oviaukkojen yläpuolella on rautaiset I-palkit, joissa leima Kramatorskoe Metal, kyseessä on venäläisen, nykyisen Ukrainan, metallitehtaan valmiste. Ovet ovat uusittuja. Rakennuksen seinämuurit ovat aiemmin olleet alaosiltaan maavallien eristämät, mikä on johtanut tiilien rapautumiseen. Osa sokkelista on vahvistettu betoniseksi.

Varuskunnan alkuperäiseen kasarmikokonaisuuteen kuuluva tiilinen talousrakennus, joka on säilyttänyt ovia lukuun ottamatta pääosin alkuperäisen ulkoasunsa. Rakennuksella on ollut merkittävä asema alueen alkuperäisessä asemakaavassa.

HENNALAN VARUSKUNTA 1345 33 Sosiaalirakennus 1913



Rakennus 33.

Tiilinen rakennus 33 on alkuaan ollut tarkka-ampujarykmentin sairaalan pesula. Myöhemmin se on ollut punavankileirin sairaalan käytössä, desinfektiosaanana eli täisaunana, aliupseerisaunana, perhesaanana, varastona sekä vuodesta 1986 työntekijöiden sosiaalitalana. Rakennusta on peruskorjattu 1979 ja 1986. Rakennuksen julkisivut on jäsenneily rikkaasti. Katonlapeilla on lunetti-ikkunat. Rakennuksen ovet ja useimmat ikkunat ovat uudehkoja.

Varuskunnan alkuperäiseen kasarmikokonaisuuteen kuuluva tiilinen talousrakennus, joka on säilyttänyt ovia ja ikkunoita lukuun ottamatta pääosin alkuperäisen ulkoasunsa.



Rakennus 34, kuva Kauppi 2004, s.15.

Yksikerroksinen tiilirakennus on alkuaan rakennettu tarkka-ampujarykmentin sairaalan tartuntatautien osastoksi, mikä selittää sen hieman syrjäisen sijainnin. Punavankileirin aikana rakennus oli sairaalana ja sen jälkeen kulkutautisairaalana. Vuosien 1927-1983 aikana rakennus oli soittokunnan käytössä. Rakennus peruskorjattiin 1987, minkä jälkeen se on ollut vaihtelevassa käytössä. Rakennuksen keskirunkoon liittyy toisessa päässä leveämpi, toisessa kapeampi poikkisiipi. Tiilijulkisivujen jäsentely on niukkailmeistä. Ikkunat ja ovet ovat uudemmallisia.

Varuskunnan alkuperäiseen kasarmikokonaisuuteen kuuluva tiilirakennus, joka on säilyttänyt ovia ja ikkunoita lukuun ottamatta pääosin alkuperäisen ulkoasunsa.



Vasemmalla rakennus 35, oikealla rakennus 37.

Pitkä yksikerroksinen tiilirakennus on ollut alunperin tarkka-ampujarykmentin varikko. Se on toiminut varastona ja pesulana. Vuonna 1959 se peruskorjattiin pesulaksi ja miehistösaunaksi. Vuoden 1982 peruskorjauksessa (arkkitehti Pekka Rajala) rakennus muutettiin Puolustushallinnon rakennuslaitoksen toimisto-, versta- ja varastotiloiksi. Samassa yhteydessä 1983 rakennettiin piha-alueen puinen varastorakennus 37. Harjakattoisen rakennuksen 35 tiilijulkisivut liittyvät jäsentelyltään alueen kasarmirakennuksissa käytettyyn arkkitehtuuriin. Rakennuksen ovet ja ikkunat on uudistettu, ikkunat ovat kuitenkin moniruutuiset.

Varuskunnan alkuperäiseen kasarmikokonaisuuteen kuuluva tiilirakennus, joka on säilyttänyt ovia ja ikkunoita lukuun ottamatta pääosin alkuperäisen ulkoasunsa. Pihassa uudehko puinen varastorakennus.

HENNALAN VARUSKUNTA 1345 36 Korjaamo 1913



Rakennus 36, korjaamo.

Yksikerroksinen tiilirakennus on rakennettu alkuaan tarkka-ampujarykmentin asevarikoksi. Myöhemmin se on toiminut varastona ja autokorjaamona, viimeksi varusmiesten autohuoltolana. Tiilijulkisivut liittyvät jäsen-telyltään alueen kasarmirakennuksissa käytettyyn arkkitehtuuriin. Rakennus on peruskorjattu 1987. Suuret halliovet eivät ole alkuperäiset kuten eivät ilmeisesti ikkunatkaan, jotka ovat kuitenkin moniruutuiset. Maan-pinta on kohonnut rakennuksen ympärillä siten, että sokkeli on jäänyt sen alle. Tämä on vaikuttanut rapaut-tavasti tiilimuurien alimpiin osiin.

Varuskunnan alkuperäiseen kasarmikokonaisuuteen kuuluva tiilirakennus, joka on säilyttänyt ovia lukuun ottamatta pääosin alkuperäisen ulkoasunsa.

HENNALAN VARUSKUNTA 1345 38 Korjaamo/varasto 1913



Rakennus 38.

Syvärunkoinen pitkä tiilirakennus on rakennettu tarkka-ampujarykmentin sepän pajaksi. Yksikerroksisen ra-kennuksen tiilijulkisivut kertaavat yksinkertaistetussa muodossa kasarmirakennusten arkkitehtuuria. Raken-nuksessa on graniittisokkeli sekä suuret moniruutuiset ikkunat. Harjakaton lappeilla on lunetin muotoiset ullakonikkunat. Itsenäisyyden aikana rakennus on toiminut mm. ase-, kengitys- ja korjauspajana ja vuodesta 1983 varastona. Rakennus on peruskorjattu 1984. Ovet ovat tätäkin uudemmat.

Varuskunnan alkuperäiseen kasarmikokonaisuuteen kuuluva tiilirakennus, joka on peruskorjauksissa saanut takaisin moniruutuiset ikkunat.

HENNALAN VARUSKUNTA 1345 39 Varasto 1913



Rakennus 39, varasto, entinen talli.

Yksikerroksinen tiilirakennus on alkuaan ollut tarkka-ampujarykmentin hevostalli. Syvärunkoisen rakennuksen molemmissa päädyissä on matalammat pulpettikattoiset tiilestä muuratut osat. Julkisivujen jäsentelyssä on käytetty pilasteriaihetta. Rakennuksen ikkunat ovat pieniä lukuun ottamatta päädyn suuria segmenttikaarisia ikkunoita, jotka ovat moniruutuiset. Sokkeli on graniitista, jota on käytetty myös ovien ylärakenteena olevien teräspalkkien alla.

Varuskunnan alkuperäiseen kasarmikokonaisuuteen kuuluva tiilinen tallirakennus, joka on säilyttänyt poikkeuksellisen hyvin alkuperäisen ulkoasunsa.

HENNALAN VARUSKUNTA 1345 40 Esikunta, vanha osa 1913



Nykyisen esikuntarakennuksen ja koulutuskeskuksen kokonaisuuden vanhin, kaksikerroksinen osa on rakennettu alkuaan tarkka-ampujarykmentin kansliaksi ja päävartioksi. Punavankileirin aikana se oli vankilana, myöhemmin esikuntana ja päävartiona. Rakennus on peruskorjattu 1993 Arkkitehtitoimisto Marjukka ja Hirvo Tyynilän suunnitelman mukaan. Rakennuksen tiiliset julkisivut on jäsenneilty alueen muiden vanhojen kasarmirakennusten tapaan. Peruskorjauksessa on palautettu ikkunoiden moniruutuisuus.

1970-luvulla käynnistyi esikuntarakennukseen liitettävän koulutus- ja kurssikeskuksen suunnittelu. Suunnitelmat laati 1975-76 Arkkitehtitoimisto Tyne ja Reino Lammin-Soila. Ilmavalla yksikerroksisella nivelosalla vanhaan esikuntarakennukseen yhdistettiin julkisivuiltaan tiilinen kurssikeskus, jonka 2-3 -kerroksinen ydinosa

noudattelee jaksottain sotilaskodin kukkulan maastonmuotoja. Rakennus valmistui vuonna 1978.

Varuskunnan alkuperäiseen kasarmikokonaisuuteen kuuluva tiilinen esikuntarakennus, johon on 1970-luvulla liitetty onnistuneesti suurehko uudisrakennus.

HENNALAN VARUSKUNTA 1345 41 Varasto 1913



Rakennus 41, varasto, entinen talli.

Yksikerroksinen tiilirakennus on alkuaan ollut tarkka-ampujarykmentin hevostalli kuten rakennus 39. Myös sen arkkitehtuuri noudattaa samaa linjaa päätyjen kylkiäisrakennuksineen ja suurine yläikkunoineen. Rakennuksen ikkunat ovat moniruutuiset. Ovet ovat myöhäisempiä. Rakennuksen itäpään kylkiäisrakennukseen liitetty uusi avoportaikko. Rakennus on ollut tallikäytössä vuoteen 1958. Sen jälkeen sitä on käytetty varastona ja korjaamona. Vuonna 1983 se muutettiin kuljetusvälinevarastoksi.

Varuskunnan alkuperäiseen kasarmikokonaisuuteen kuuluva tiilinen tallirakennus, joka on säilyttänyt pääosin alkuperäisen ulkoasunsa.

HENNALAN VARUSKUNTA 1345 44 Ajotoimisto 1913-1918



Rakennus 44.

Yksikerroksinen pitkä tiilirakennus on alkuaan ollut tarkka-ampujarykmentin kuormaston varasto. Vuoden 1918 kartan mukaan se oli keskeneräinen. Ennen sotia se oli vaunu- ja rehuvarastona ja sotien jälkeen vaihtelevassa käytössä. Vuonna 1997 se peruskorjattiin ajotoimistoksi. Rakennus on punatiilijulkisivuiltaan alueella yleistä talousrakennusten tiiliarkkitehtuuria. Ovet ovat uusittuja, ikkunat moniruutuisia.

Varuskunnan alkuperäiseen kasarmikokonaisuuteen kuuluva tiilirakennus, joka on säilyttänyt ovia lukuun ottamatta pääosin alkuperäisen ulkoasunsa.

HENNALAN VARUSKUNTA 1345 45 Toimisto 1913-1918



Rakennus 45.

Yksikerroksinen tiilirakennus rakennettiin alkuaan tarkka-ampujarykmentin leipomoksi, mutta se oli keskeneräinen vielä 1918. 1920-luvulla sitä käytettiin leipomona ja muonavarastona. Kalustokorjaamona se oli 1932-1983, minkä jälkeen se oli Huoltokoulutuskeskuksen toimistona. Rakennus peruskorjattiin 1992 (suunnittelu Insinööritoimisto Mikko Vahanen). Vuonna 1998 se muutettiin Huoltokeskuksen ja Teknisen Koulutuskeskuksen toimistoksi. Julkisivujen jäsentely noudattaa alueen kasarmirakennusten arkkitehtuuria. Ikkunat ovat moniruutuiset. Vesikaton kattoikkunat ovat lunetti-tyyppiä.

Varuskunnan alkuperäiseen kasarmikokonaisuuteen kuuluva tiilirakennus, joka on säilyttänyt pääosin alkuperäisen ulkoasunsa.

HENNALAN VARUSKUNTA 1345 46 Opintokeskus 1913-1918



Rakennus 46, opintokeskus.

Puistomaisella kumpareella sijaitsevan yksikerroksisen tiilirakennuksen rakentaminen aloitettiin tarkka-ampujarykmentin aikana, mutta vuonna 1918 se ilmoitetaan vielä keskeneräiseksi. Siitä käytetään tuolloin nimitystä klubirakennus vaikka alkuperäisen asemakaavan mukaan kyseessä oli kasarmi. 1920-luvulla se oli tiedustelijaosaston kasarmina. Vuodet 1923-1998 rakennusta isännöi Toimiupseerikerho (Päälystökerho). Opintokeskukseksi se korjattiin 2003. Rakennus liittyy arkkitehtuuriltaan alueen kasarmirakennuksiin. Pääjulkisivun sisäänkäyntiä on korostamassa tiilinen portaali. Rakennuksen kulmia ja päätä on korostettu pienillä torniaiheilla. Rakennuksen ikkunat ovat kolmiruutuisia todennäköisesti alkuaan moniruutuisten sijasta.

Varuskunnan alkuperäiseen kasarmikokonaisuuteen kuuluva tiilirakennus, joka on säilyttänyt ikkunoita lukuun ottamatta pääosin alkuperäisen ulkoasunsa.



Rakennus 48, koulutushalli, taustalla kasarmi-rakennus 25.

Tarkka-ampujarykmentin entisellä varastoalueella sijaitsee vuonna 1996 rakennettu koulutushalli. Harjakattoisen punatiilirakennuksen julkisivujäsentelyssä on viittauksia vanhempaan kasarmiarkkitehtuuriin.

Punatiilinen uudehko rakennus, joka sopeutuu arkkitehtuuriltaan vanhaan kasarmiympäristöön.



Rakennus 50, ajoneuvokatos.

Tarkka-ampujarykmentin entisellä varastoalueella sijaitsee vuonna 1997 rakennettu ajoneuvokatos.

Hallimainen uudehko rakennus kasarmialueen reunamilla.

Historiallisen kasarmialueen eteläpuolella sijaitsee vuonna 1969 rakennettu korjaamo. Kaarihalli liittyy viereiseen autohuoltolaan.

Kevytrakenteinen kaarihalli.



Rakennus 51.
27



Rakennus 100, autohuoltola, oikealla rakennus 51.

Historiallisen kasarmialueen eteläpuolella sijaitsee vuonna 1985 rakennettu autohuoltola. Rakennuksen julkisivut ovat punatiiltä. Rakennusta on laajennettu 1995.

Uudehkon huoltorakennuksen materiaalivalinnoissa on otettu huomioon liittyminen historialliseen kasarmialueeseen.



Rakennus 52, autokatokset.

Tarkka-ampujarykmentin entisellä varasto- ja kellarialueella sijaitsevat vuonna 1988 rakennetut kuusi autokatosta, joiden julkisivut ovat puusta.

Avoimien autokatosten ryhmä.



Rakennus 53, Sotilasmusiikkimuseo.

Punatiilinen yksikerroksinen rakennus on rakennettu venäläisellä kaudella prikaatin komentajan taloksi, mutta vuonna 1918 sen ilmoitetaan olevan yhä keskeneräinen. Rakennus on yksi kolmesta kasarmialueen kaakkoisosassa sijainneesta rakennuksesta, jotka oli ryhmitetty pihan ympärille. Näistä pohjoissivun kolmikerroksinen rakennus purettiin ennen vuotta 1982. Rakennus 53 oli pitkään toimisto- ja varastokäytössä, ja 1993 siitä purettiin uunit ja rakennus tehtiin kylmäksi. Vuonna 2003 rakennus peruskorjattiin Sotilasmusiikkimuseoksi arkkitehti Jouko Mattilan suunnitelman mukaan. Rakennus on edustava päällystön asuinrakennus, jossa pihajulkisivua jäsentävät rikkaasti tiiliornamentein koristetut kaksi sivurisasiittia ja frontoniin päättyvä leveämpi keskirisaliitti. Julkisivuiltaan se on variaatio rykmentin komentajan rakennuksesta 8. Harjakaton lappeella on lunetin muotoiset ullakkoikkunat. Peruskorjauksessa rakennuksen ikkunat muutettiin T-ruutuisiksi.

Varuskunnan alkuperäiseen kasarmikokonaisuuteen kuuluva tiilirakennus, joka on peruskorjauksessa saanut takaisin pääosin alkuperäisen ulkoasunsa.

HENNALAN VARUSKUNTA 1345 54 Sotilaslääketieteen museo 1913-1918



Rakennus 54, Sotilaslääketieteen museo.

Punatiilinen kaksikerroksinen tiilirakennus on rakennettu venäläisellä kaudella kansliaksi, mutta vuonna 1918 sen ilmoitetaan olevan yhä keskeneräinen ”upseeribrigadirakennus”. Kaksi- ja kolmekymmentäluvulla se oli kapitulanttien, kanta-aliupseerien, asuinrakennuksena, samoin sotien jälkeen. Korjaus Sotilaslääketieteen museoksi alkoi 1979 ja museo avattiin 1983. Tiiliarkkitehtuuriltaan rakennus liittyy alueen kasarmirakennuksiin. Pihanpuoleisessa julkisivun keskellä on kaksi symmetristä porraspäätyihin päättyvää risaliittia. Länsijulkisivulla on kaksi voimakkaasti ulkonevaa porrashuonetta. Ikkunoissa on moniruutuinen puitejako. Rakennuksen sisätilat ovat säilyneet paremmin kuin Sotilasmusiikkimuseossa.

Varuskunnan alkuperäiseen kasarmikokonaisuuteen kuuluva tiilirakennus, joka on peruskorjattu museoksi.

HENNALAN VARUSKUNTA 1345 58 Varasto 1930

Kasarmialueen eteläosaan muista rakennuksista erillään sijaitsee vuonna 1930 rakennettu varastorakennus. Pulpettikattoinen yksikerroksinen rakennus on betoni- ja tiilirakenteinen ja julkisivuiltaan rapattu. Sen etusivulla on kokorakennuksen levyinen lastauslaituri. Yleisilmeeltään vaalean keltaiseksi maalattu rakennus on funktionalistinen.

Funktionalismin kauden varastorakennus kasarmialueen etelälaidalla.





Kasarmialueen asemakaavalliseen keskiöön ryhdyttiin rakentamaan varuskunnan ortodoksisista kirkkoa kesällä 1913. Varsinaiseen seinien muuraustyöhön päästiin 1914, mutta työt keskeytyivät kesällä 1914. Vuonna 1918 rakennuksen ilmoitetaan olevan keskeneräinen. Sitä käytettiin mm. kylmänä heinävarastona kunnes se luovutettiin Lahden Sotilaskotiyhdistyksen käyttöön 1924. Arkkitehti Carolus Lindberg laati suunnitelmat rakennuksen muuttamiseksi sotilaskodiksi ja rakennus otettiin uuteen käyttöön syyskuussa 1924. Arkkitehtuuriltaan rakennus poikkesi täysin ortodoksisesta, bysanttilaisvaikutteisesta kirkkoarkkitehtuurista sillä julkisivut saivat ajalle tyypillisen klassisistisen asun. Rakennusta laajennettiin eteläsivun leveällä kylkiäisrakennuksella 1938, nytkin Lindbergin suunnitelman mukaan. Sotilaskotirakennusta on peruskorjattu vuosina 1986, 1990 ja 2000, jolloin suunnittelusta vastasi Arkkitehtitoimisto Mirja ja Pekka Koski-Lammi. Sotilaskodin ympäristönä on puistomainen kumpare, jolla sijaitsee mm. sotilaskodin varasto (60). Lisäksi sotilaskodin edustalla on museotykkejä ja hyökkäysvaunu. Mäen rinteeseen on pystytetty suuri joukko puolustuksen historiaan liittyviä muistotauluja.

Alueen historiallisen asemakaavan keskus, entinen ortodoksinen varuskuntakirkko, joka on muutettu sotilaskodiksi 1920-luvulla.

HENNALAN VARUSKUNTA 1345 71
HENNALAN VARUSKUNTA 1345 72

Varasto **Kylmä varasto** **1940**
Varasto **Kylmä varasto** **1940**



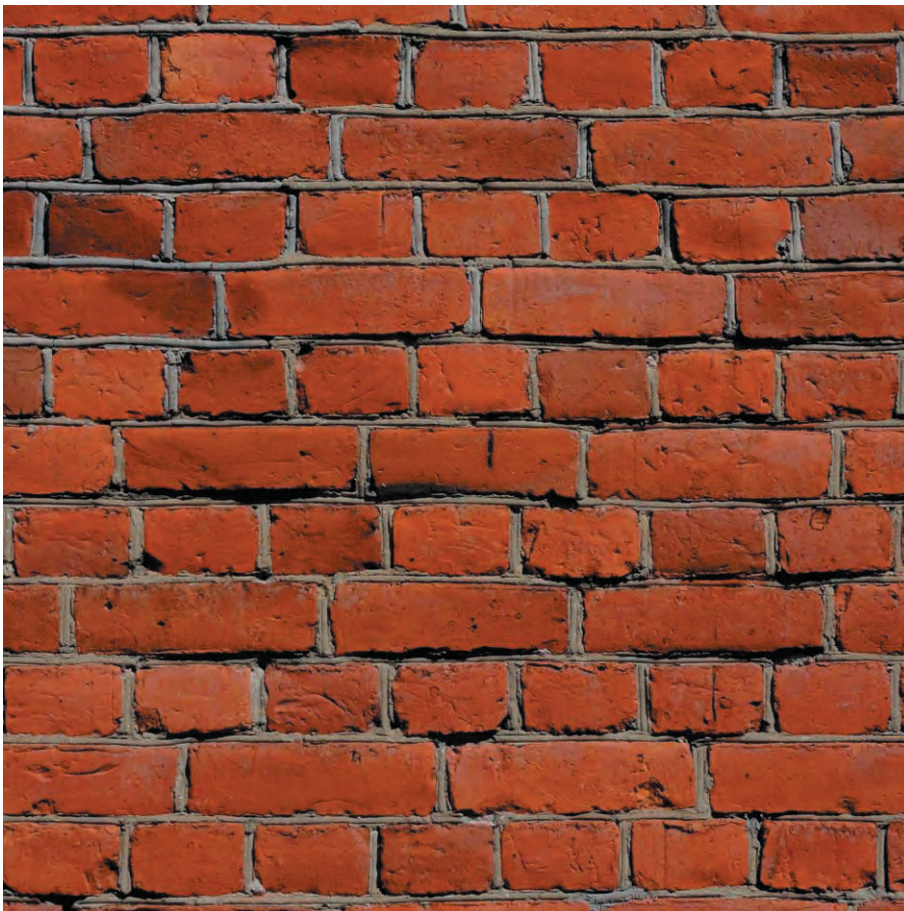
Kasarmialueen keskellä sijaitsevat kaksi rankorakenteista varastorakennusta on rakennettu 1942 tykkivajoiksi. Harjakattoisten rakennukset seinät ovat punaiseksi maalattua saumarimaa. Pitkillä julkisivuilla ovat korkeat pariovet. Rakennukset ovat melko heikkokuntoisia.

Kaksi lautarakenteista kylmää varastorakennusta kasarmin keskeisellä paikalla.



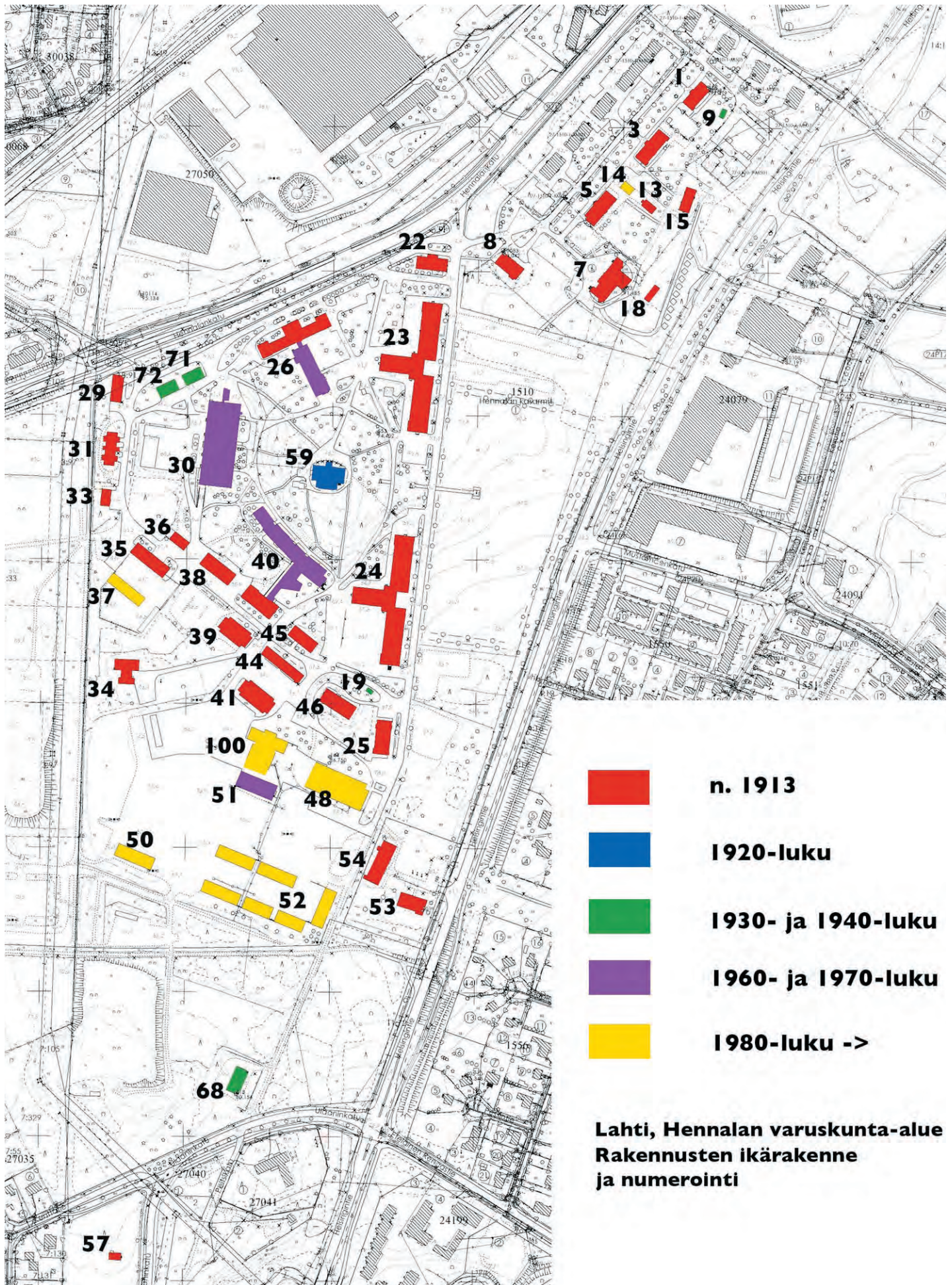
Yksikerroksinen tiilirakennus on alkuaan rakennettu tarkka-ampujarykmentin hautausmaan rukoushuoneeksi, tsasounaksi. Se toimi myös varuskunnan ortodoksisena tilapäiskirkkona kun varsinaista kirkkoa rakennettiin. Vuonna 1918 rakennuksesta käytetään nimitystä ruumishuone. Punavankileirin aikana 1918 rakennuksen tuntumassa on teloitettu vankeja, mistä kertoo seinään kiinnitetty muistolaatta. Rakennus on säilynyt sisustusta lukuun ottamatta perinteisessä asussaan, mm. päädyn kaksoisovi ja moniruutuiset ikkunat vaikuttavat alkuperäisiltä. Rakennuksen pohjoissivulla on pieni eteiskylkiäinen. Rakennuksen länsipuolella sijaitsevalle metsittyneellä hautausmaalla on ainakin yksi vanha hautamuistomerkki, eversti Grigori Puskarevin hauta vuodelta 1914.

Vanhaan kasarmialueeseen toiminnallisesti liittynyt sakraalirakennus, johon liittyy historiallisia arvoja.



Kasarmialueella käytetty tiililimitys, rakennus 29.

KOHDENUMEROINTI KARTALLA



HENNALAN VARUSKUNTA-ALUEEN KULTTUURIHISTORIALLINEN ARVO MAANKÄYTÖN SUUNNITTELUSSA

Hennalan varuskunta-alueen kulttuurihistorialliset arvot on tunnustettu jo varhain maankäytön suunnittelussa. Valtakunnallisesti merkittäväksi kulttuurihistorialliseksi ympäristöksi se luokiteltiin jo vuonna 1980 kun sisäasiainministeriö laati ensimmäisen valtakunnallisen selvityksen. Vuonna 2009 päivitetystä luettelosta Hennalan kasarmit on kuvailtu seuraavasti:

Kuvaus

Hennalan kasarmialue on merkittävimpiä ja parhaiten säilyneitä 1910-luvulla syntyneitä kasarmialueitamme, jonka nykyilmettä leimaa historiallisen ja uudemman rakennuskannan rinnakkainelo.

Hennalan kasarmialue sijaitsee Lahden kaupungin keskustan eteläpuolella Helsinkiin johtavan maantien varressa. Alueen keskeinen rakennuskanta muodostuu 1910-luvulla rakennetuista kolmikerroksista venäläisaikaisista punatiilikasarmeista ja niihin liittyvistä talousrakennuksista. Rakennuksiin liittyvässä puistomaisessa ympäristössä on nurmientä, puuistutuksia ja puistokäytäviä. 1910-luvun kasarmit ovat samaa venäläistä rautateiden varsille rakennettua kasarmiarkkitehtuuria kuin Riihimäen kasarmit, Dragsvikin kasarmit Raaseporissa ja Linnan kasarmit Hämeenlinnassa. Hennalan kasarmialueen asemakaavallinen jäsentely poikkeaa vastaavien kasarmien tyyppillisestä ruutukaavaperinteestä.

Kokonaisuuteen kuuluu mm. kaksi suurta miehistömajoitusrakennusta, upseeriston ja aliupseeriston asuinalue, laaja kirjo varasto- ja työhuonerakennuksia, sairaala, ruokala, upseerikerho ja aluetta hallitsevalle mäelle kasarmin kruunuksi sovitettu entinen sotilaskirkko, joka on muutettu itsenäisyyden aikana sotilaskodiksi. Lisärakentamisesta huolimatta venäläisaikainen puhtaaksimuurattu tiiliarkkitehtuuri hallitsee kasarmialueen näkymiä.

Venäjän ja Suomen varuskuntana toimimisen lisäksi Hennalan kasarmilla on historiallista merkittävyyttä yhtenä vuoden 1918 sisällissodan punavankileirinä.

Historia

Venäjä toimeenpani ensimmäisen maailmansodan kynnyksellä 1910-luvulla koko keisarikuntaan ulottuvan sotilaskennushankkeen, joka käsitti sekä varuskuntia että linnoituksia. Joukkojen keskityksillä Etelä-Suomeen varauduttiin torjumaan mihinnousuyrityksiä ja mm. turvaamaan rautatieyhteyksiä Pietarin pohjoisen sivustan varmistamiseksi. Hankkeen tuloksena Suomeen valmistui kymmenkunta ns. punatiilikasarmialuetta ja meri- ja maalinnoitusketju. Maa-alue perustettavaa kasarmialuetta varten ostettiin silloisen Hollolan pitäjän Lahden kylästä 1910. Päärakennusvaihe oli vuosina 1911-1913. Tyypillinen punatiilikasarmialue jäsennettiin toiminnallisesti osa-alueisiin maastoa taitavasti hyväksikäyttäen.

Venäläiset joukot poistuivat Hennalasta 1918 alkuun mennessä. Vuoden 1918 sotatapahtumissa Hennala oli ensin taistelutantereena, sitten vankileirinä 1918-1919. Hennala tuli uudelleen kasarmiksi 1920. Rakennuksiin tuolloin sijoitettu Tampereen rykmentti pysyi kasarmialueen pääjoukkona lokakuuhun 1939 asti, jolloin rykmentti siirtyi suoja-joukkona Karjalan kannakselle. Rykmentin aikana rakennettiin varuskunta-alueelle huoltotiloja ja puisto käytävien. Rakennustoiminnan päämuisto alueella on arkkitehti Carolus Lindbergin 1924 ortodoksista sotilaskirkosta muokkama sotilaskotirakennus.

1950-luvulla suuria kasarmirakennuksia korjattiin perusteellisesti ja samalla rakennettiin asuintaloja kantahenkilökunnalle. 1960-luvun lopulla ja 1970-luvun alussa venäläisten upseeriasuintalojen alueelle, nykyisen Hennalankadun puolelle, lisättiin kaksi asuinkerrostaloa. Suurehkot uudisrakennukset kasarmialuetta hallitsevan Kirkonmäen länsipuolella muuttivat kasarmialueen keskusosien ilmettä: sotilassairaalan laajennus (1964), ruokala-urheilutalo (1973) ja kurssikeskus (1978).

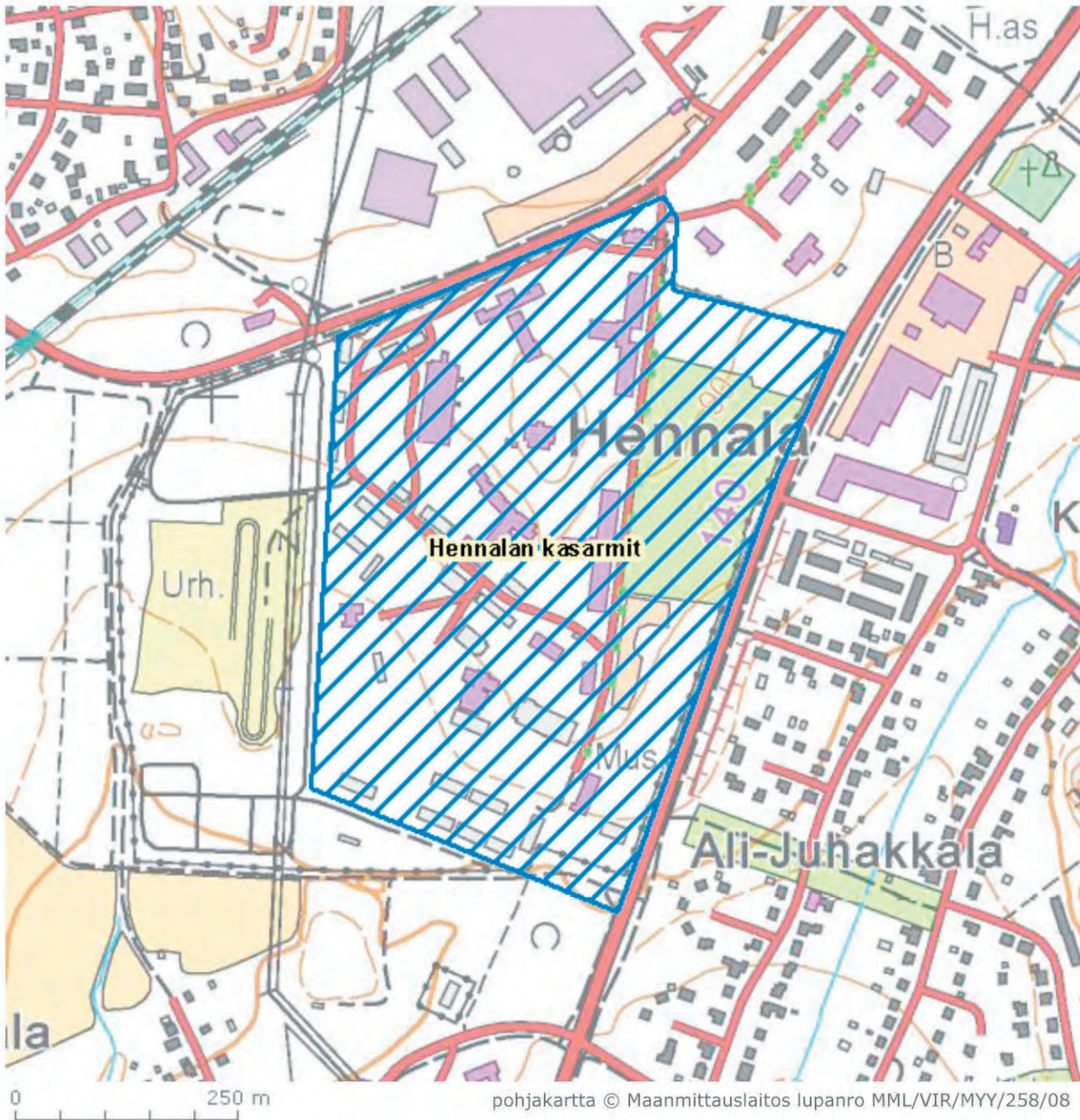
Kasarmialueella toimii 1983 avattu sotilaslääketieteen museo sekä 2004 käynnistynyt sotilasmusiikkimuseo.

RKY 2009 selvityksen kohdekartassa alue on rajattu siten, että rajauksen ulkopuolelle on jäänyt koko pohjoisosa, jolla sijaitsevat vanhat asuinkasarmit, komentajan talo ja upseerikerho. Myös alueen eteläosan varasto ja nykyisin varuskunta-alueen ulkopuolella oleva entinen varuskuntakappeli hautausmaineen on jätetty rajauksen ulkopuolelle. Sen sijaan rajauksen sisällä ovat varuskunta-alueen melko uudet ajoneuvokatokset ja huoltotilat. Tätä rajausta täytyy tulevaisuudessa korjata historiallisia arvoja ja nykytilannetta paremmin vastaavaksi.



MUSEOVIRASTO

Valtakunnallisesti merkittävät rakennetut kulttuuriympäristöt RKY



Kunta: Lahti

Nimi: Hennalan kasarmit

julkaisupäivämäärä 22.12.2009

Valtioneuvoston vahvistaman RKY 2009 luettelon Hennalan kasarmia koskeva rajaus.

Lähteet ja kirjallisuus:

Kansallisarkisto, Helsinki

Venäläiset rakennuspiirustukset: Lahti, 9. Suomenmaalaisen tarkk'ampujarykmentin varuskunta-alue, asemakaava.

Rakennushallituksen piirustukset RakH II Iga. 104:/- - I-5. Lahti, Hennalan kasarmialue: kartta ja muuntaja

Museoviraston arkisto, Helsinki

Hennalan kasarmialuetta koskevat asiakirjat ja konseptit

Puolustushallinnon rakennuslaitoksen arkisto, Hamina

Hennala: rakennuspiirustukset

Puolustushallinnon rakennuslaitos, Lahden toimisto

Hennala, rakennuspiirustukset

Sotamuseo, Helsinki

Valokuva-arkisto

Alenius, Juha: Hennalan kasarmialue. Suomen historian proseminaari 15.3.1994. Joensuun yliopisto. 1994.

Haila, Sirpa: Venäläinen rationaalisuus. 1910-luvun kasarmiarkkitehtuuri sosiaalisena käytäntönä. Bibliotheca Historica 13. Suomen Historiallinen Seura. Helsinki 1999.

Halila, Aimo: Lahden historia. Julkaisija Lahden kaupunki. Lahti 1958.

Kauppi, Ulla-Riitta: Selvitys Lahden varuskunnan rakennuskannasta 1.12.2004. Lahden varuskunta, maankäyttö- ja maisemasuunnitelma. Puolustushallinnon rakennuslaitos.

Lahden historia. Toim. Jouko Heinonen. Julkaisija Lahden kaupunki. Hämeenlinna 1980.

Lahden kaupunki ja Hennalan varuskunta 1910–1930-luvuilla. Toim. Hannu Takala. Lahden kaupunginmuseo . Tutkimuksia XXXI/2008. Lahti 2008.

Lantta, Pentti: Lahti ja varuskunta. Päijät-Hämeen sotilaallinen kehitys. Käsikirjoitus 6.7.1990. (Kopio Museoviraston arkistossa).

Lehtoväre, Jari: Riihimäen varuskunnan historia I, 1909–1939. Julkaisija Riihimäen varuskunta ja Riihimäen kaupunki. Hämeenlinna 2001.

Niemi, Niilo: Selostusta myötäseuraaviin majoituslomakkeisiin. Lahti 12.7.1918. Puolustusministeriö, Teknillinen osasto, Asumustoimisto 1918 Ba I, joukko-osastojen lähettämiä luetteloita. (Kopio Museoviraston arkistossa).

Palmgren, Heikki: Lahden sotilassairaalat 1940-1994. Lahden kaupunginmuseo. Lahti 2008.

Peippo, Helena: Hennalan varuskunta ja Lahden kaupunki 1920- ja 1930-luvuilla. Tampereen rykmentti Lahdessa. Teoksessa Lappalainen, Jussi T. (toim.) Kasarmin aidan kahden puolen. Kaksisataa vuotta suomalaista varuskuntayhteisöä. Historiallinen arkisto 101. Suomen historiallinen seura. Helsinki 1993.

Toivonen, Seppo, Sodat ja sotilaat Lahdessa. Hennalassa kuultua ja nähtyä. 6.6.2006 Lahti. Moniste.

Jatkotutkimustarve:

Kansallisarkisto, Sota-arkisto: Lahden sotilasarakennuksia varten 1912 asetetun komitean arkisto. Ei ole tutkittu tämän työn kuluessa.