



Euroopan unioni  
Euroopan aluekehitysrahasto

Vipuvoimaa  
EU:lta  
2007–2013



Lahden kaupunki ja Senaatti-kiinteistöt

## Hennalan varuskunta-alueen maisemaselvitys



Lahden kaupunki ja Senaatti-kiinteistöt

# Hennalan varuskunta-alueen maisemaselvitys

Päivämäärä 30.9.2014  
Työnumero 1510012610  
Laatija Sonja Semeri  
Tarkistaja Annu Tulonen

## Sisältö

1. Johdanto.....	3
2. Lähtökohdat.....	4
2.1 Alueen yleiskuvaus.....	4
2.2 Nykyinen maankäyttö ja toiminnot selvitysalueella.....	4
2.3 Lähtötiedot.....	4
2.4 Kaavatilanne.....	5
2.4.1 Maakuntakaava.....	5
2.4.2 Yleiskaava.....	5
2.4.3 Asemakaava.....	6
3. Maiseman ja luonnon ominaispiirteet.....	8
3.1 Maiseman yleispiirteet.....	8
3.2 Topografia.....	9
3.3 Kallio- ja maaperä.....	10
3.4 Vesistöt ja vesitalous.....	11
3.5 Pienilmasto.....	12
3.6 Kasvillisuus.....	12
3.6.1 Kasvimaantieteelliset erityispiirteet.....	12
3.6.2 Selvitysalueen kasvillisuus.....	12
3.7 Luonnon monimuotoisuus.....	14
3.7.1 Erityisiä luontoarvoja.....	14
4. Maiseman ja maankäytön ja historia.....	16
4.1 Maiseman esihistoria.....	16
4.2 Hennala 1800- ja 1900 –lukujen vaihteessa.....	16
4.3 Varuskunta-alueen rakennettu ympäristö ja kasvillisuuden yleispiirteet eri aikoina.....	17
4.3.1 1910-luku.....	17
4.3.2 1920-luku.....	22
4.3.3 1930- ja 1940-luku.....	24
4.3.4 1950- ja 1960-luku.....	28
4.3.5 1970-, 1980- ja 1990-luku.....	30
4.3.6 Puutarha- ja puistokulttuuri.....	32
5. Kulttuuriympäristön inventoinnit ja huomiointi kaavoissa.....	33
5.1 Valtakunnalliset inventoinnit.....	33
5.2 Muinaisjäännökset.....	33
5.3 Maakunnalliset inventoinnit ja maakuntakaava.....	33
5.4 Paikalliset inventoinnit ja kaavat.....	33
5.5 Varuskunta-alueen inventoinnit.....	33
6. Maisema-analyysi.....	35
6.1 Liittyminen ympäröivään maisemaan.....	35
6.2 Selvitysalueen maisemakuva-analyysi.....	36
7. Suositukset maankäytön jatkosuunnitteluun.....	44
7.1 Miljööttyypit.....	44
7.2 Erityiset viheralueet.....	45
7.3 Muut selvitysalueella huomioitavat maisemalliset ominaisuudet.....	45
7.3.1 Puurivit, puukujanteet ja yksittäispuut.....	45
7.3.2 Tärkeät näkymät.....	45
7.4 Ulkoilureitit ja kevyen liikenteen yhteydet.....	45
8. Lisäselvitys- ja suunnittelutarpeet.....	47
Lähteet.....	48

## Liitteet

Liite 1 Maisema-analyysi

Liite 2 Maankäyttösuositukset

# I. Johdanto

Hennalan varuskunta-alueelle ollaan laatimassa asemakaavaa ja asemakaavamuutosta, joiden tavoitteena on mahdollistaa Hennalan kehittäminen asuin- ja työpaikka-alueeksi ottaen huomioon alueen kulttuurihistorialliset ja maisema-arvot. Alue vapautuu puolustusvoimien käytöstä 1.1.2015 ja varuskuntatoiminta lakkaa tällöin. Tehtävänä oli laatia Hennalan varuskunta- ja harjoitusalueelle asemakaavoituksen lähtötietoaineistoksi maisemaselvitys. Maisemaselvitys sisältää maiseman historian ja nykytilan kuvauksen sekä maisemalliset suositukset alueen tulevan maankäytön suunnitteluun.

Selvitysalue koostuu noin 40 ha:n varuskunta-alueesta, joka on suurelta osin valtakunnallisesti arvokasta rakennettua ympäristöä (RKY) sekä kokonaisuudessaan maakunnallisesti arvokasta rakennettua ympäristöä. Selvitysalueeseen kuuluu myös noin 40 ha:n laajuinen rakentamaton ja kaavoittamaton harjoitusalue.

Maisemaselvityksen on tehnyt Ramboll ja sen tekemiseen ovat osallistuneet maisema-arkkitehti Sonja Semeri, arkkitehti Annu Tulonen, insinööri (AMK) Tiina Heikkilä ja FM Timo Laitinen. Lahden kaupungilta työn ohjaukseen ovat osallistuneet projektipäällikkö Pirkko-Leena Jakonen, kaavoitusarkkitehti Armi Patrikainen ja suunnitteluinsinööri Carita Uronen, Lahden kaupungin museolta tutkija Riitta Niskanen sekä Museovirastolta erikoistutkija Jarkko Sinisalo ja intendentti Kaija Kiiveri-Hakkarainen.

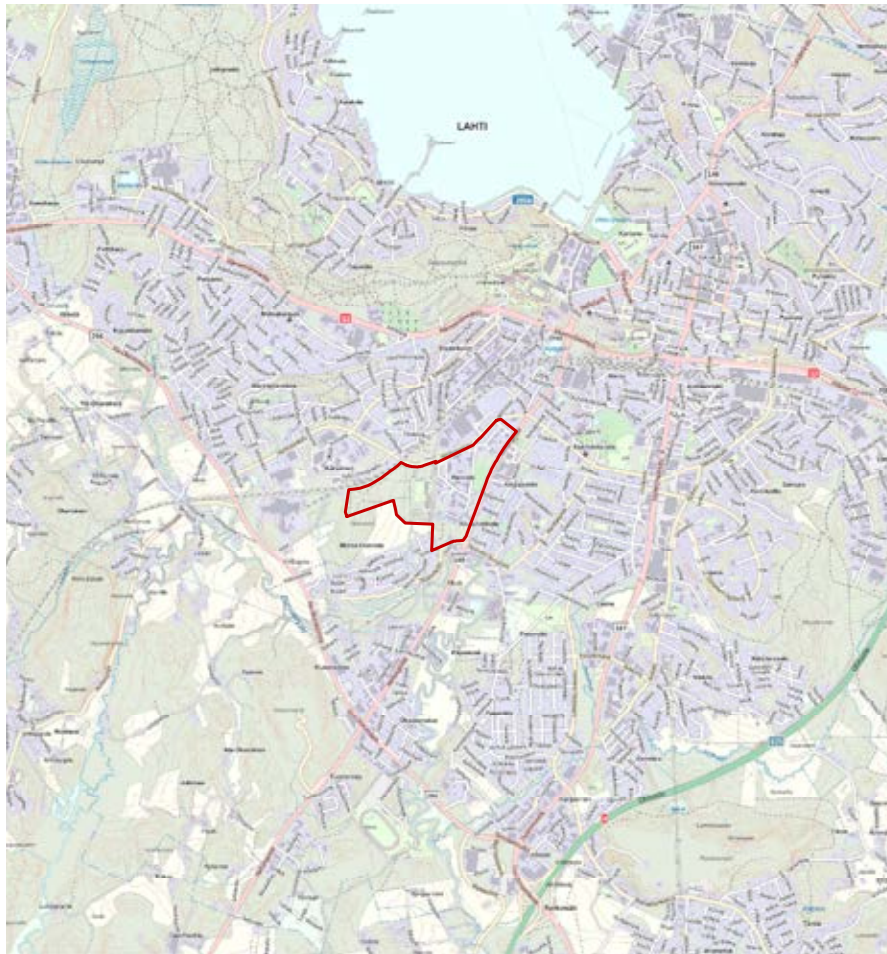
Maisemaselvitys kuuluu Lahden kaupungin ja Senaattikiinteistöjen yhteiseen Hennalan kehittämisen EAKR-hankkeeseen. Hennalan kehittämishankkeelle on saatu rahoitusta Euroopan aluekehitysrahastosta.



## 2. Lähtökohdat

### 2.1 Alueen yleiskuvaus

Hennalan varuskunta-alue sijaitsee Etelä-Lahdessa, noin kahden kilometrin päässä Lahden keskustasta. Selvitysalueen pinta-ala on noin 77 ha. Alue rajautuu idässä Helsingintiehen, pohjoisessa Hennalankatuun sekä rautatiehen, lännessä metsä- ja peltoalueisiin ja etelässä katuihin (Kenttätie ja Ulaaninkatu).



— Selvitysalueen raja

0 0,5 1 2 km

Kuva 2-1 Selvitysalueen sijainti ja rajaus.

### 2.2 Nykyinen maankäyttö ja toiminnot selvitysalueella

Selvitysalue sisältää puolustusvoimien käytössä olevan kasarmialueen sekä sen vieressä olevan rakentamattoman harjoitus- ja metsäalueen. Kasarmialueen vieressä on upseerikerho ja asuntoalue, jotka myös sisältyvät selvitysalueeseen. Hennalan maat ja rakennukset ovat valtion omistuksessa. Hennalan rakennukset ovat vielä vuoden 2014 loppuun asti puolustusvoimien käytössä.

### 2.3 Lähtötiedot

Selvityksen lähtötietoina ja taustamateriaalina on käytetty kirjallisia lähteitä, kuten alueelta tehtyjä selvityksiä ja inventointeja sekä karttoja ja kuvamateriaalia. Lähtöaineistona on ollut kaavakarttoja, ortoilmakuvia eri vuosilta, valokuvia ja viistokuvia selvitysalueelta, historiallisia karttoja eri vuosilta sekä maaperä- ja kallio-perätietoja.

Selvitysalueen maisemaan ja luonnonympäristöön tehdyistä selvityksistä ja suunnitelmista on käytetty lähtötietoina mm. seuraavia: Hennalan varuskunta-alue – Puolustusvoimien käytöstä poistuvien alueiden luontselvityksiä (Ramboll 2012) ja Lahden Hennalan varuskunta-alue. Selvitys Hennalan kasarmien rakennuskulttuurista (Ramboll ja Tmi Lauri Putkonen 2012).

Maisemaselvityksen lähtötietoja ja maisema-analyysiä on täydennetty maastokäynneillä selvitysalueella kesä- ja heinäkuussa 2014.

## 2.4 Kaavatilanne

### 2.4.1 Maakuntakaava

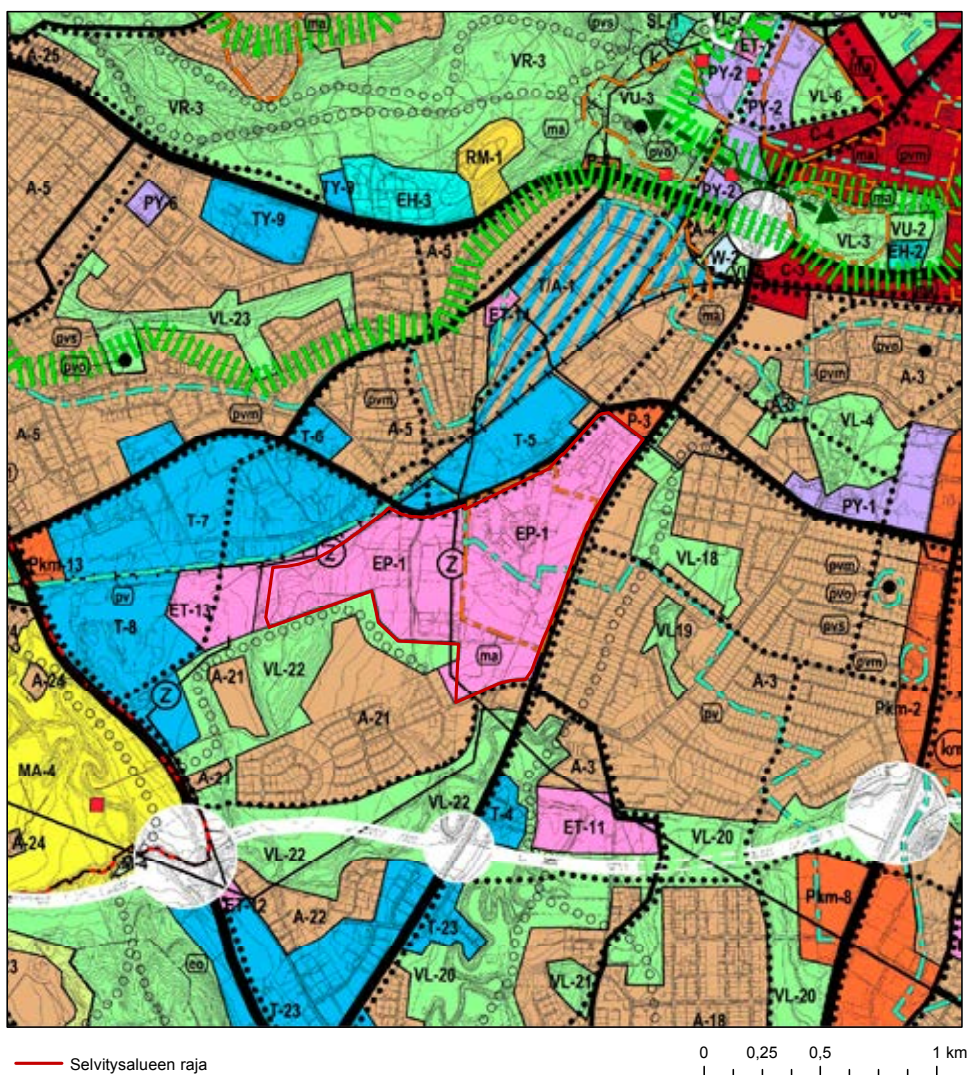
Päijät-Hämeen maakuntakaavassa Hennalan alue on nykyisin puolustusvoimien aluetta, jolla arvokkaan rakennetun kulttuuriympäristön peruspiirteet säilytetään. Valmisteilla olevassa uudessa maakuntakaavassa alueen käyttötarkoitus tarkistetaan. Maakuntakaavan tarkistus on ehdotusvaiheessa.

### 2.4.2 Yleiskaava

Alueella on voimassa Lahden oikeusvaikutteinen yleiskaava 2025, joka saanut lainvoiman 11.10.2012. Yleiskaavassa selvitysalue sijoittuu kokonaisuudessaan puolustusvoimien alueelle (EP-1), jonka kehittämisessä tulee ottaa huomioon maiseman, rakennetun ympäristön ja luonnonympäristön arvot. Alueen suunnitteluohje: *Kulttuurihistoriallisesti arvokkaaseen rakennettuun ympäristöön tai sen läheisyyteen kohdistuvat muutokset tulee suunnitella paikan henkeä kunnioittaen.*

Selvitysalueen poikki on merkitty etelä- pohjoissuunnassa 110 kV:n avojohtolinja. Selvitysalueen pohjoisosassa on luokiteltu pohjavesialue (py). Varuskunta-alue on merkitty kulttuurimaiseman ja rakennetun ympäristön kannalta tärkeäksi alueeksi (ma).

Yleiskaavaa tullaan muuttamaan Hennalaa koskevan käyttötarkoitusmerkinnän osalta. Yleiskaavan tarkistus on luonnosvaiheessa.



Kuva 2-2 Selvitysalueen sijainti Lahden yleiskaavakartalla.

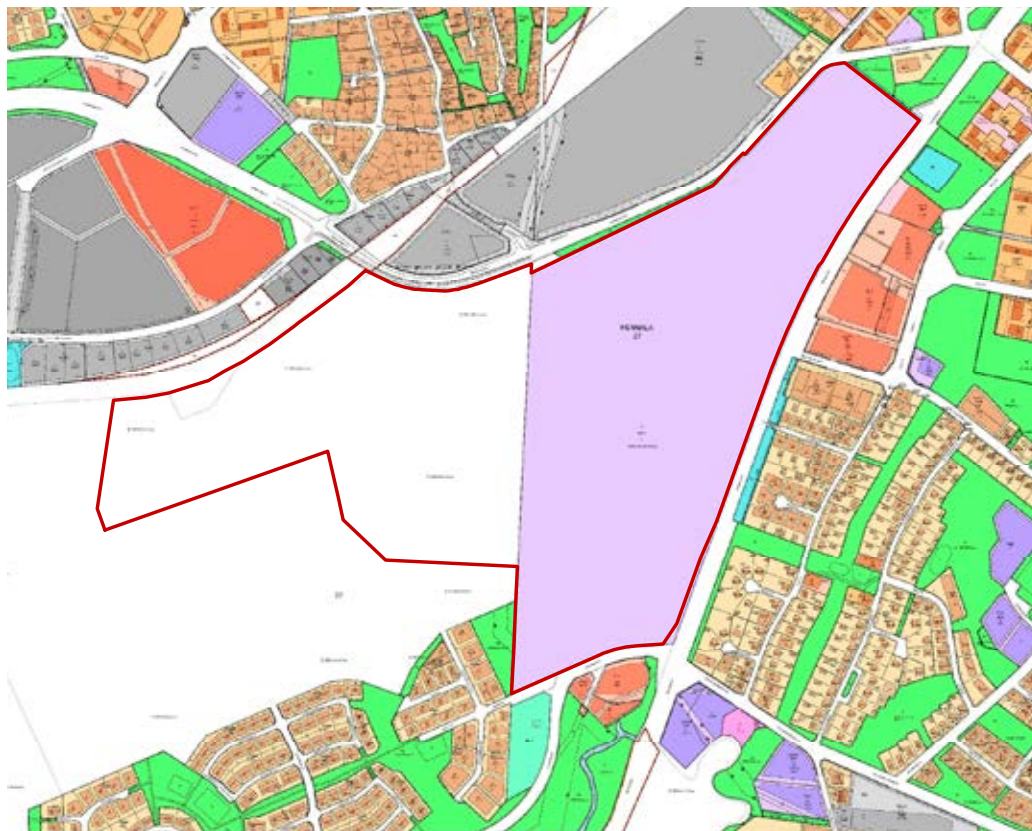


### 2.4.3 Asemakaava

Selvitysalueen itäosassa on voimassa asemakaava 12526/A, joka on vahvistettu 19.12.1952. Asemakaavassa Hennalan varuskunta-alue on merkitty yleisen rakennuksen tontiksi (Y). Selvitysalueen länsiosassa ei ole voimassa olevaa asemakaavaa.

Selvitysalue rajautuu pohjoispuolella Hennalankadun katualueeseen ja kapeaan puistoon (P). Hennalankadun pohjoispuoliset tontit on kaavoitettu teollisuus- ja varastorakennusten korttelialueeksi (T). Selvitysalueen luoteispuolella on rautatiealuetta (LR) sekä teollisuus- ja varastorakennusten korttelialueita (T ja TTV). Selvitysalue rajautuu koillisessa puistoalueisiin

(Varuskunnanpuisto, P ja VL). Idässä selvitysalue rajautuu Helsingintiehen, jonka toisella puolella on pohjoisessa puistoaluetta (P), hautausmaa (EH), moottoriajoneuvojen huoltoasemien korttelialue (AM) ja liikeraennusten korttelialueita (KL) sekä etelässä suojaviheralueita (EV), rivitalojen ja muiden kytkettyjen asuinrakennusten korttelialueita (AR), erillispientalojen korttelialueita (AO) ja puistoa (P). Selvitysalueen eteläpuolella on Ulaaninkatu, jonka toisella puolella on lähivirkitysalue (VL) ja liike- ja toimistorakennusten korttelialueita (KL). Lounaisnurkassa selvitysalue rajautuu puistoon (Hennalanpuisto, VP).



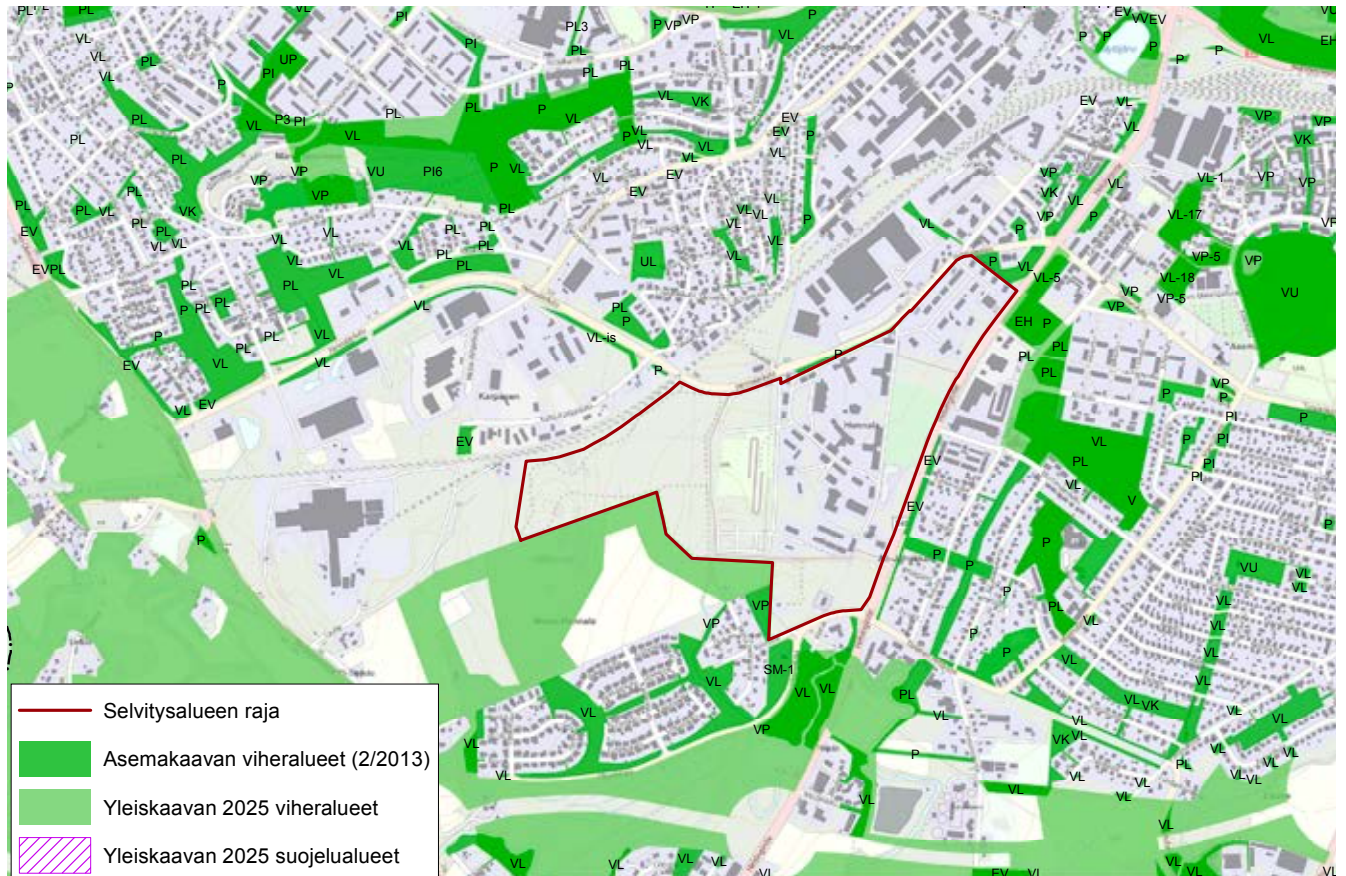
— Selvitysalueen raja

0 0,125 0,25 0,5 km

Kuva 2-3 Selvitysalueen sijainti Lahden ajantasa-asemakaavakartalla.

## Viheraluerakenne

Selvitysalueella ei ole kaavoitettua virkistysaluetta. Selvitysalue rajautuu asemakaavan puisto- ja lähivirkistysalueisiin pohjoisessa ja etelässä. Selvitysalueen lounaispuolella on yleiskaavan virkistysaluetta. Lounaan suuntaan on selvitysalueelta yhteys laajemmille virkistysalueille / rakentamattomille alueille.



Kuva 2-4 Kaavoitettu viher- / virkistysalueverkosto selvitysalueen ympäristössä ajantasa-asemakaavojen (helmikuu 2013) ja yleiskaavan 2025 mukaan. Kartalla on esitetty viherverkoston asemakaavatuennukset mm. virkistysalueet (V,VL,VU), puistot (VP,P,PL), suojaviheralueet (EV), hautausmaa-alue (EH).



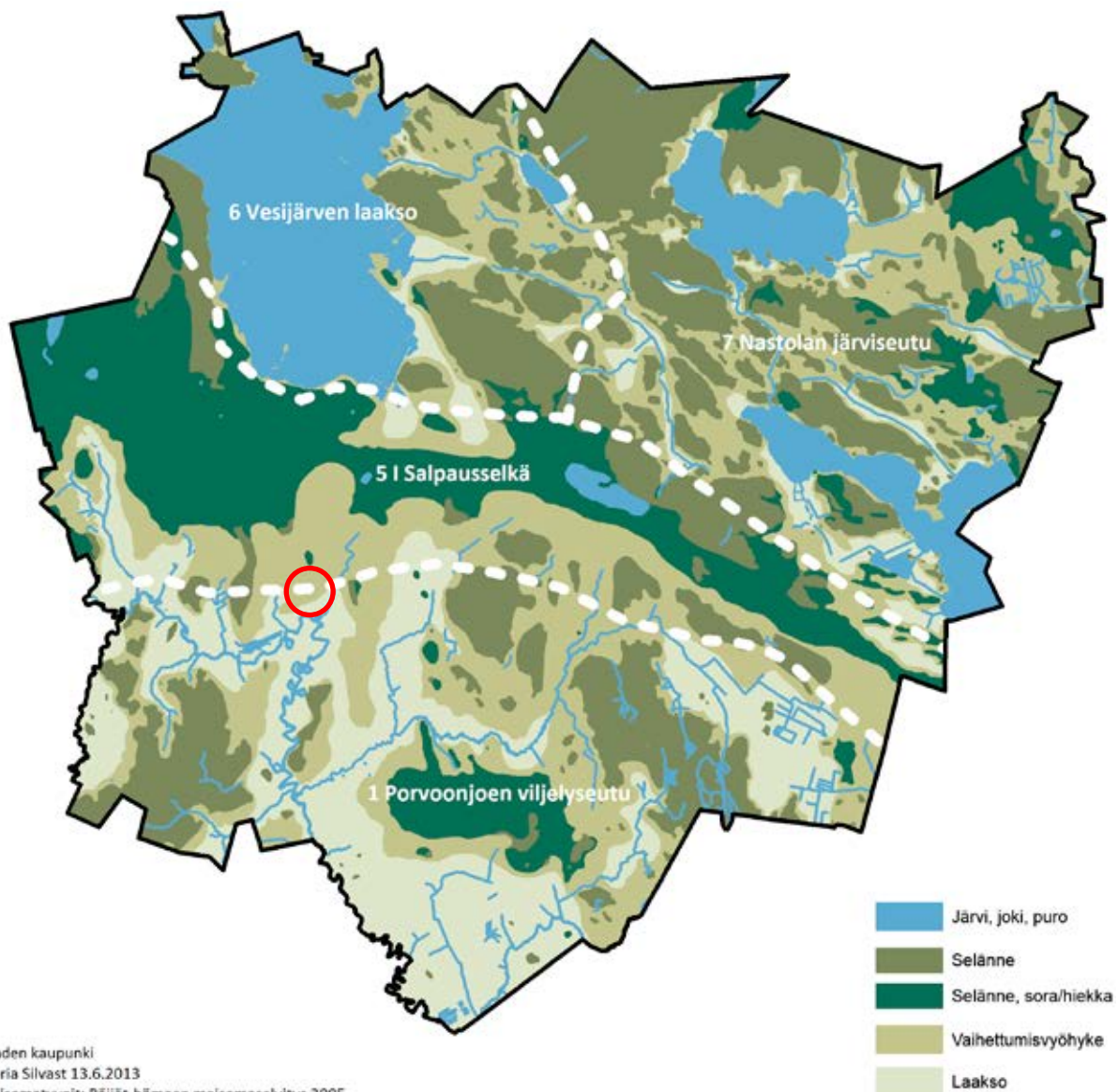
## 3. Maiseman ja luonnon ominaispiirteet

### 3.1 Maiseman yleispiirteet

Selvitysalue kuuluu maisemamaakunnallisessa jaossa eteläisen rantamaan eteläiseen viljelyseutuun (Ympäristöministeriö 1993). Päijät-Hämeen maakunta on edelleen jaettu tarkemmin maisematyyppeihin (Päijät-Hämeen maisemaselvitys 2005), jossa selvitysalue sijoittuu Porvoonjoen viljelyseudun maisematyypin alueelle. Maisematyyppi vaihettuu selvitysalueen kohdilla pohjoisen suunnassa olevaksi I Salpausselän maisematyypiksi.

Porvoonjoen viljelyseudulle on tyypillisiä tasaiset tai loivasti kumpuilevat savipohjaiset viljelymaat ja niiltä kohoavat, veden karuiksi huuhtelemat metsäiset moreeni- ja kalliomaät. Etelä-Lahdessa vanhat, laajat peltoalueet ovat muuttuneet kaupallisen toiminnan ja asumisen alueiksi. Selvitysalueella näkyy myös I Salpausselän maisematyypin piirteitä Salpausselältä etelään laskevana hietarinteenä.

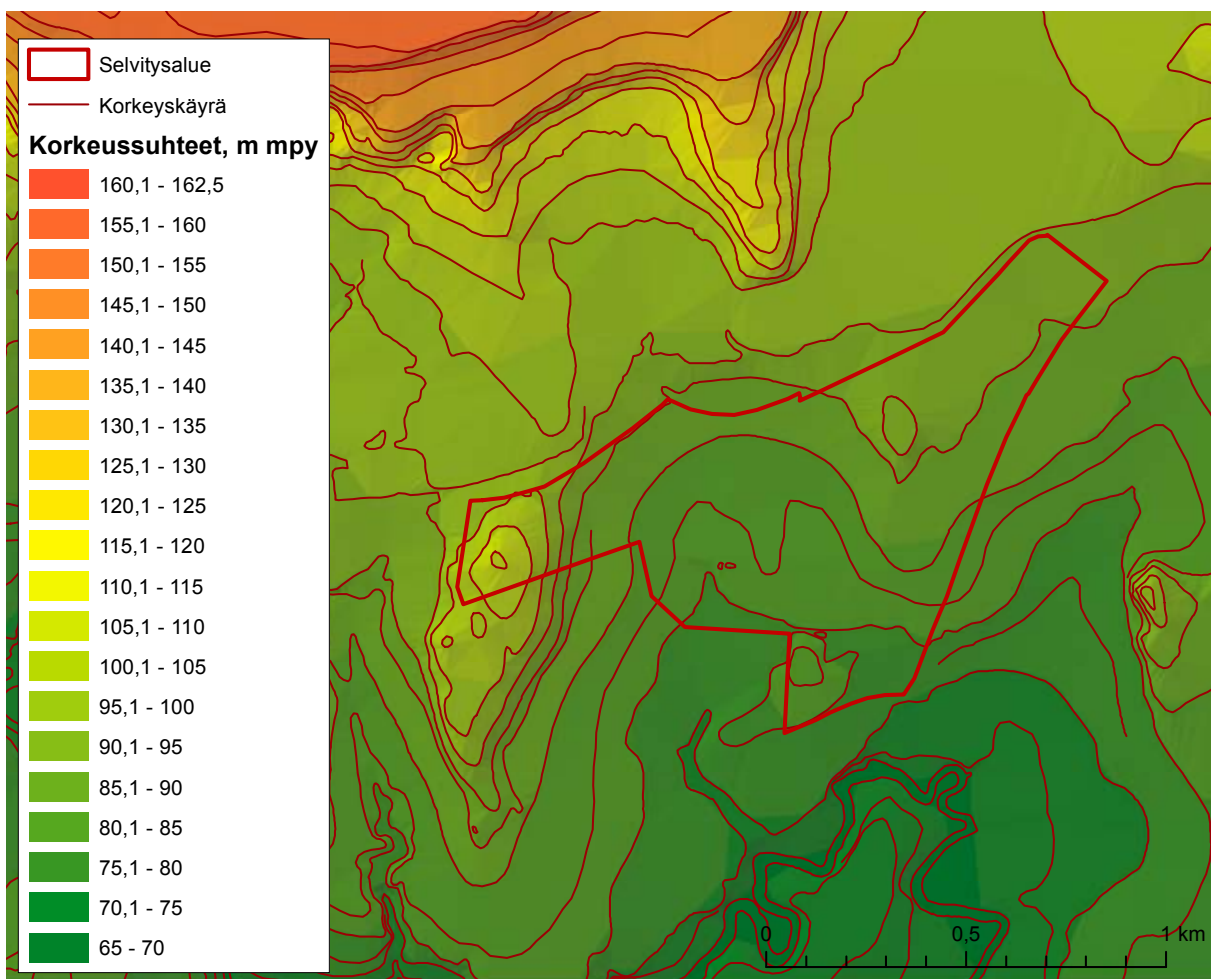
Selvitysalue sijoittuu Lahden maisemarakenteessa Salpausselän sora- / hiekkaselänteen ja jokilaakson väliselle vaihtumisvyöhykkeelle.



Kuva 3-1 Selvitysalueen sijainti (merkitty punaisella renkaalla) Lahden maisemarakenteessa ja Päijät-Hämeen maisematyypijaossa. Kuvalähde: Lahden kaupunki 2013 (maisematyypit: Päijät-Hämeen maisemaselvitys 2006).

## 3.2 Topografia

Selvitysalue sijoittuu korkeustasojen 75 m ja 110 m meren pinnan yläpuolelle (mpy) välille. Matalimmat alueet sijoittuvat selvitysalueen eteläosaan, josta maasto nousee kohti pohjoista ja länttä. Korkein maastonkohta sijoittuu selvitysalueen länsiosaan Halkomäelle. Sotilaskoti sijoittuu varuskunta-alueen korkeimmalle kohdalle 95 m mpy. Selvitysalueen eteläosassa on myös maastonkohouma, joka sijoittuu noin 5 m muuta maastoa korkeammalle tasolle.



Kuva 3-2 Selvitysalueen korkeussuhteet.

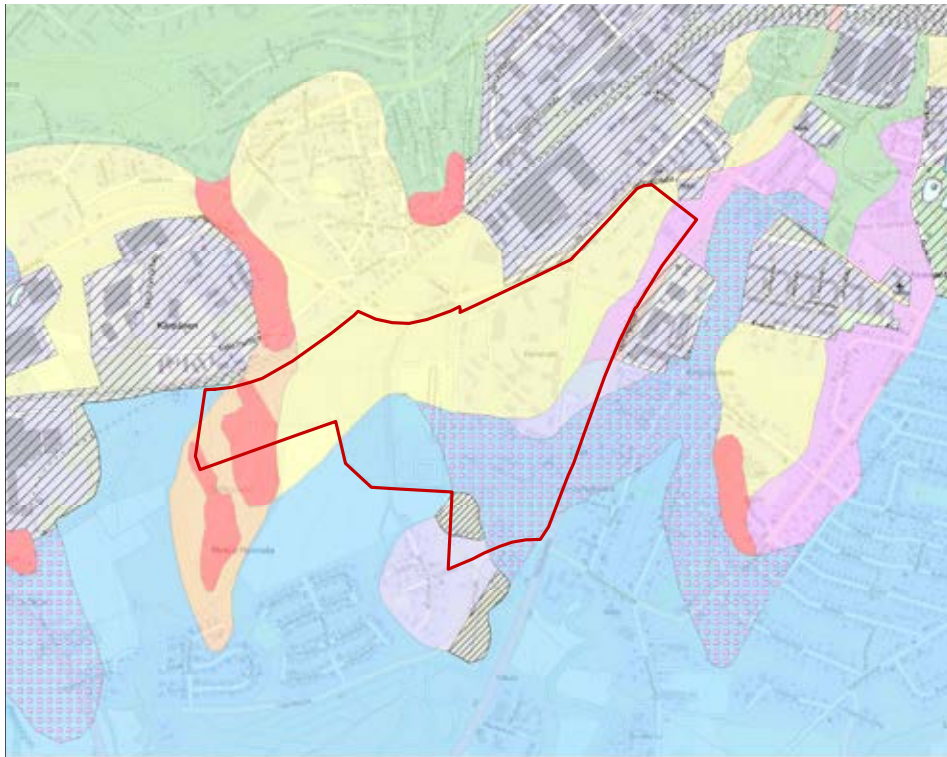
### 3.3 Kallio- ja maaperä

Kallioperältään selvitysalue on kvartsi- ja granodioriitti-alueen laidalla sijoittuen osin myös graniittialueelle.

Selvitysalueen maaperä koostuu pääosin lajittuneista maalajeista. Selvitysalueen eteläosa on pohjamaalajiltaan savea, jonka päällä on paikoin hienoa hietaa. Savimaa vaihettuu kohti pohjoista ja korkeampia maastonkohtia hiesuksi ja hiedaksi. Hiesua on myös aivan selvitysalueen eteläkärjessä. Selvitysalueen länsiosassa on lajittumatonta hiekka- / soramoreenia sekä kalliomaata.

Selvitysalueen maaperä muuttuu pohjois- ja länsiosan kuivasta ja karuhkosta hyvinkin vetiseen ja rehevään alueen eteläosassa. Varuskunta-alueen rakennukset sijoittuvat pääosin savimaita paremmin rakennettavalle ja vettä läpäisevään karkean hiedan alueelle. Ainakin alueen eteläosassa on täytemaata, jonka koostumus vaihtelee karkeajakoisesta ja kuivasta ravinteikkaaseen ja savipi-toiseen maahan.

Selvitysalueen länsiosassa on tehty pohjatutkimuksia perustamisolosuhteiden selvittämiseksi alueen tulevaa maankäytön suunnittelua varten (Geopalvelu Oy 2014). Pohjatutkimuksia tehtiin harjoitusalueella sekä sen länsipuolisilla alueilla (tutkimusalue A), selvitysalueen eteläosassa (tutkimusalue B) ja lippukentän sekä museorakennusten välisellä alueella Helsingintien varrella (tutkimusalue C). Kaikilla tutkituilla alueilla perusmaakerrokset ovat routivia. Tutkimusalueella A maalajeiksi näytteistä määritettiin silmä määräisesti siltinen hiekkamoreeni, siltinen hiekka, siltti, savinen siltti, laiha savi ja lihava savi. Tutkimusalueella B maalajeiksi näytteistä määritettiin silmä määräisesti savinen siltti sekä laiha ja lihava savi. Tutkimusalueella C maalajeiksi näytteistä määritettiin silmä määräisesti hiekkainen siltti, savinen siltti ja laiha savi. Tutkimusalueilla on myös täyttömaita, min-kä vuoksi alueella on tehtävä myös maaperän pilaantu-neisuustutkimus. Tutkimusalueet kartalla sekä tarkemmat tiedot tutkimustuloksista on esitetty rakennetta-vuusselvityksen raportissa.



Selvitysalue

0 0,5 1 km

#### Pohjamaalajit

Kalliomaata, maanpeite enintään 1 m (yleensä moreenia) (Ka)

Hiekkamoreeni (Mr), Soramoreeni (SrMr)

Hiekka (Hk)

Karkea hietta (KHT)

Hieno hietta (HHT)

Hiesu (Hs)

Savi (Sa)

Täytemaata (Ta)

Kartoittamaton (O)

#### Pintamaalajit

Hieno hietta (HHT)

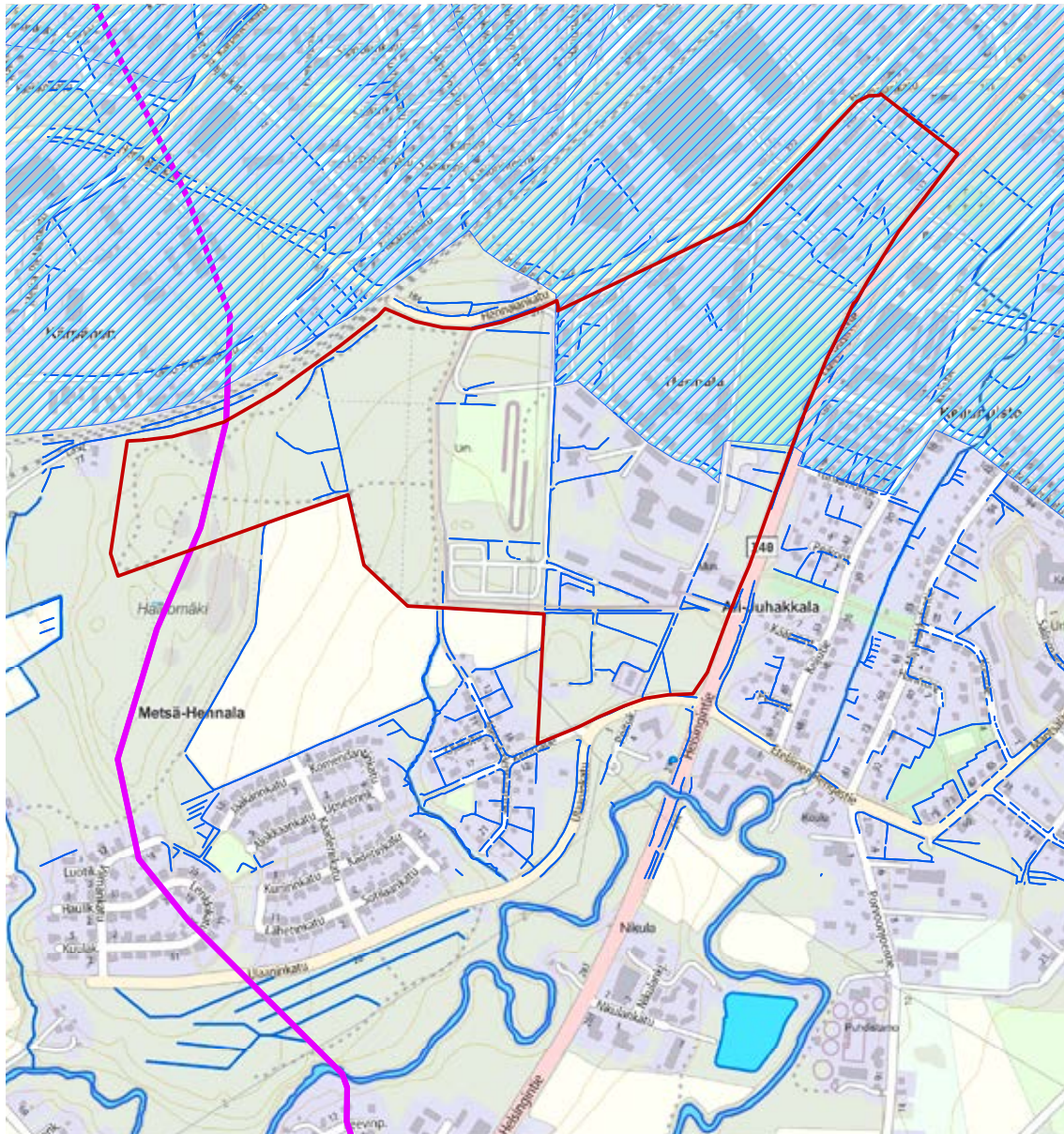
Kuva 3-3 Selvitysalueen maaperä (GTK 2014).









### 3.4 Vesistöt ja vesitalous

Selvitysalueella ei ole pintavesialueita tai virtavesiksi luokiteltuja uomia. Pohjakartta-aineiston perusteella kartalla (Kuva 3-4) on esitetty selvitysalueen ja hie-man sen ulkopuolella olevat ojat ja purot, joiden leveys on alle 5m. Selvitysalueella lähimmät virtavedet laskevat Porvoonjokeen. Suurin osa selvitysalueesta kuuluu

Hangasmäen – Hennalan valuma-alueelle. Halkomäen lakialue toimii vedenjakajana ja ohjaa selvitysalueen länsiosan vedet Luhdanjoen alaosaan valuma-alueelle. Selvitysalueen pohjoisosa kuuluu pohjavesialueelle, joka on tärkeä vedenhankintaa varten.



-  Selvitysalue
-  Vesialue (allas)
-  Virtavesi
-  Oja tai puro (alle 5m) pohjakartan alueella
-  Vedenhankintaa varten tärkeä pohjavesialue
-  Valuma-alueen raja

0 0,125 0,25 0,5 km

Kuva 3-4 Virtavedet, ojat ja purot, vesialueet, valuma-alueet ja pohjavedet selvitysalueella sekä ympäristössä.

## 3.5 Pienilmasto

Selvitysalue on suurelta osin etelään laskevilla rinneellä, joka on edullista alueen pienilmaston kannalta. Etelärinteiden lämmintä vaikutusta tehostaa maaperän hietaisuus, mikä johtaa lämpöä hyvin, kun taas alarinteiden savialueet varastoivat ja luovuttavat lämpöä huonosti ja ovat viileämpiä alueita. Selvitysalueen maasto laskee kohti Porvoonjokea, jolloin kylmä ilma valuu selvitysalueen alavimmilta paikoilta edelleen alemmas. Selvitysalueen länsiosan kalliainen alue varastoi lämpöä tehokkaasti ja ympäristöä korkeammalta paikalta kylmä ilma valuu pois öisin. Selvitysalueen länsiosan harjoitusalue on melko avointa ympäristöä, missä erityisesti louhaukset voivat viilentää ilmastoa.

## 3.6 Kasvillisuus

### 3.6.1 Kasvimaantieteelliset erityispiirteet

Lahden alue kuuluu eteläboreaaliseen kasvillisuusvyöhykkeeseen ja siinä edelleen vuokkovyöhykkeeseen, jolle on ominaista lehtomaisten kankaiden runsaus.

Lahti kuuluu suovyöhykejaossa Sisä-Suomen vietto- ja rahkakeitaiden alueeseen. Harjuvyöhykejaossa Lahti kuuluu Salpausselkien reunamuodostuma-alueeseen ja alueen harjumetsät ovat Hämeelle tyypillisesti lehtomaisen, tuoreen ja kuivahkon kankaan männiköitä ja kuusikoita. Lisäksi Lahti kuuluu Etelä-Hämeen lehtokeskuksen alueeseen.

Koristekasvien viljelyä koskevan vyöhykejaon mukaan Lahti kuuluu kolmosvyöhykkeeseen. Kasvuolosuhteet voivat olla kolmosvyöhykettä suotuisemmat Salpausselällä ja sen pohjoispuolella, koska järven vaikutuksesta alue on vähemmän hallanarkaa kuin Salpausselän eteläpuolella.

### 3.6.2 Selvitysalueen kasvillisuus

#### *Lähtötiedot*

Selvitysalueella on tehty Lahden kaupungin toimesta kulttuurihistoriallisesti merkittävän Hennalan kasarmialueen kasvillisuusselvitys (Asko 1995) sekä luontoselvitys Senaatti-kiinteistöjen toimeksiannosta kesällä 2012 (Ramboll 2012).

Kasarmialueen kasvillisuusselvitys (Asko 1995) käsitteli aidatun kasarmialueen kasvillisuutta yleispiirteisesti ja kulttuurivaikutuksen näkökulmasta. Luontoselvitykseen (Ramboll 2012) kuului mm. kasvillisuus- ja luontotyyppiselvitys. Luontoselvityksen selvitysalueen rajaus on pieniä poikkeuksia lukuun ottamatta sama kuin tässä maisemaselvityksessä. Selvitysalueen kasvillisuustiedot perustuvat edellä mainittuihin selvityksiin sekä maisemaselvityksen yhteydessä tehtyihin havaintoihin.

#### *Hennalan kasvillisuuden erityispiirteet*

Hennalan selvitysalue on luonnonympäristöltään pääosin muutettua, ja sen kasvillisuusarvot liittyvätkin lähinnä avoimiin kulttuuriympäristöihin ja varuskunta-alueen monilajiseen järeeän puustopuustoon. Luontotyypeistä edustavimpia ovat varttuneet havumetsät selvitysalueen länsiosassa. Alueella ei havaittu uhanalaista kasvillisuutta eikä uhanalaisia luontotyyppisiä. (Ramboll 2012).

Kasarmialueen kasvillisuusselvityksessä (Asko 1995) tuodaan esiin Hennalan arvokkuutta luonnon ja ihmisen välisenä kokonaisuutena, joka tarjoaa kokoonsa ja sijaintiinsa nähden hyvin vaihtelevia elinympäristöjä erityyppisille kasveille ja tätä kautta eläimillekin. Valtaosa kasarmialueesta ja sen maaperästä on ihmisen muovaamaa ja käyttämää. Kasarmialueen puusto on näyttävää ja sillä on oma historiallinen taustansa. Jotkut alueella tavatuista kasvilajeista ovat kotoisin kaukaa idästä tai Euroopasta ja ovat todennäköisesti kulkeutuneet alueelle vieraiden sotajoukkojen mukana, tai ainakin ne ovat jollakin tavoin ihmisen kuljettamia. (Asko 1995).

Hennalan kasarmialueelle on istutettu eri vuosina muistopuita ja nimikkopuita. Hennalankadun varren lehmukset on istutettu vuonna 1966, kun kaupunki lahjoitti varuskunnalle 42 nuorta lehmusta lisäämään Hennalan kasarmialueen viihtyisyyttä. Lehmusten joukossa on nimikkopuita mm. kaupungin, puolustusvoimien, varuskunnan sotilaskotien ja lehdistön edustajille. Lahden kaupungin lahjoitus lisäsi vehreitä näkymiä huomattavalla tavalla varuskunnassa. (Toivonen Seppo 2009).

Entisen Keskussotilassairaala 2:n ympärille on istutettu vuonna 1967 kolme muistotammea, jotka on nimetty lääkintäeversti Vallen, kaupungin johdon ja joukko-osastojen komentajien tammiksi. Sotilaskodin itäpuolella on Veteraani-tammi, joka istutettiin Lahden ja ympäristön sotaveteraanien puolustusvoimien 50-vuotisajana sekä maanpuolustahdon korostuksena vuonna 1968. Tammia on istutettu myöhemmin lisää, mutta ilman nimikointia. (Asko 1995).

Kasarmialueen aidan eteläpuolella, aivan selvitysalueen eteläosassa, Helsingintien varrella on Itsenäisyyden puistoksi nimetty alue. Puolustusministeriön metsätöimiston ja puutarha-arkkitehdin yhteistyön tuloksena noin 3-4 hehtaarin alueelle on istutettu keväällä 1969 noin 4000 puuntainta: koivuja, mäntyjä, kuusia, jalavia ja lehtikuusia. Työ suoritettiin metsänhoitaja Klemolan aloitteesta ja metsäneuvos Siiralan toimeksiannosta, puutarha-arkkitehti Harju-Söderbergin laatiman ja maisema-arkkitehtiylioppilas Eeva Kulmalan tarkemmin paikan päällä tekemän suunnitelman pohjalta. (Lahden sotilaspiirin esikunta 1969).

Puolustusministeriön metsätöimiston toimesta istutettiin vielä Itsenäisyyden puiston istutustöiden jälkeen Hennalan seisakkeen lähellä olevalle alueelle rautatien varteen n 2000 tainta mäntyä, kuusia ja koivuja, joita oli jäänyt tähteenä edellisestä istutuksesta. Samoin haettiin Hälvälän harjoitusalueelta suurempia koivuja, joita istutettiin useita kymmeniä Hennalan asunto- ja kasarmialueelle periaatteena ”kaksi puuta yhden kaadetun tilalle”. (Lahden sotilaspiirin esikunta 1969).



### Varuskunta-alueen nurmikentät ja niittykasvillisuuden hallitsemat joutomaat

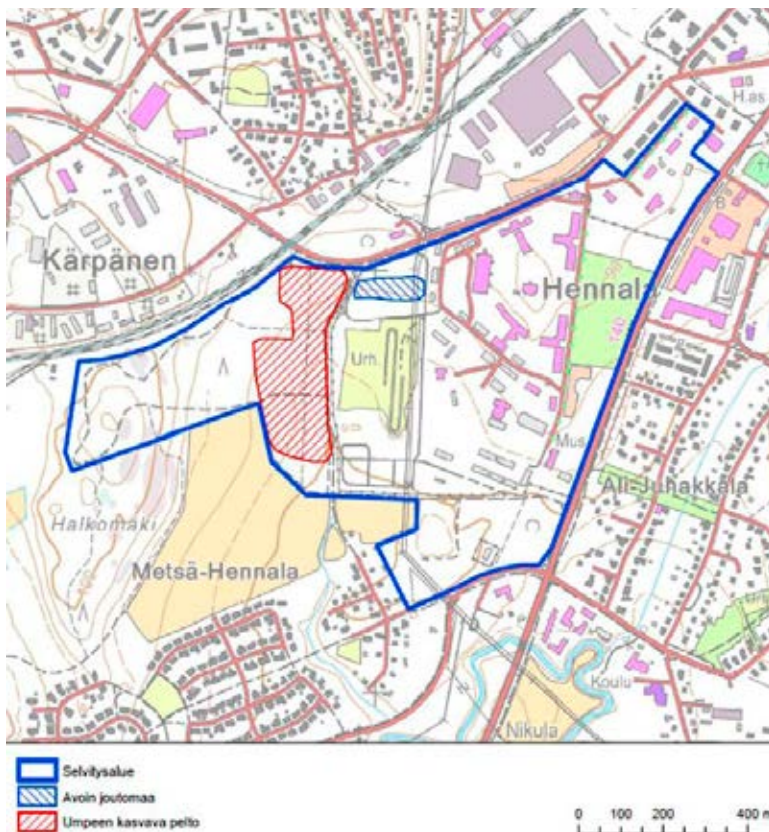
Varsinaisella varuskunta-alueella valtaosa nurmikentistä on matalana pidettäviä hoidettuja nurmialueita. Varuskunta-alueen laitamilla sen sijaan esiintyy myös joutomaa-alueita, jotka eivät ole säännöllisten hoitotoimien piirissä.

Aidatun varuskunta-alueen reunamilla esiintyy kenttä- ja joutomaa-alueita, joilla vallitsee niitty- ja ketokasvillisuus. Aidatun varuskunta-alueen eteläreunassa ja kuljetuskaluston varikkoalueen liepeillä on reheviä pientareita, jotka ovat lajistoltaan tavanomaista piennarkasvillisuutta ja ne ovat paikoin pensoittumassa (pajut). Aidatun varuskunta-alueen länsipuolelle sijoittuu vanhoja pelto- / harjoitusalueita, jotka ovat avoimia mutta paikoin pensoittumassa umpeen. Vastaavia avoimia alueita sijoittuu myös varuskunta-alueelle voimajohtojen alle. Kasvillisuus on enimmäkseen rehevää. Lupiini on vallannut paikoitellen laajojakin alueita ja myös jättipalsamia kasvaa ojien varsilla. Aidatun varuskunta-alueen luoteiskulmassa on nuoria kasvatusmetsiä rehevällä aluskasvillisuudella sekä avointa joutomaa-aluetta.

### Puusto ja metsäalueet

Varuskunta-alueen sisällä hoidetuilla nurmikentillä puusto on harvahkoa ja puistomaista, alueella on runsaasti mm. puukujia. Puusto on lehtipuuvältaista, alueella kasvaa mm. puistolehmuksia, vaahteroita, tammia, koivuja sekä paikoin saarnea ja vuorijalavaakin. Lisäksi rakennusten lomassa kasvaa mäntyjä ja kuusia, joista tavallisen kuusen lisäksi esiintyy myös pihtoja. Varuskunta-alueella puusto on enimmäkseen järeää ja maisemallisestikin edustavaa. Pensaista tavataan mm. siperianhernepensasta sekä ruusupensaita.

Helsingintiehen rajautuvalla alueella kasvaa järeää kuusikkoa, jonka aluskasvillisuus on kulttuurivaikutteista, mutta myös metsälajistoa löytyy. Selvitysalueen eteläkärjessä on voimajohtojen halkomaa metsäaluetta, jolla vallitsevat kasvatusmetsät. Metsikkökuviot ovat varsin pirstaleisia, alueella on mm. lehtikuusikkoa, kasvatusmännikköä ja kasvatuskoivikkoa. Lisäksi laikkuina esiintyy umpeen pajukoitumassa olevia alueita sekä edustavimpana hyvin pienialainen varttunut kuusikko, jossa sekapuina kasvaa haapaa ja koivua. Metsätyyppinä kuusivaltaisella alueella on lehtomainen kangas.



Kuva 3-5 Laajimmat avoimet niittykasvillisuuden hallitsemat alueet luontoselvitysalueella. Kvalilähde: Ramboll 2012. Hennalan varuskunta-alue – Puolustusvoimien käytöstä poistuvien alueiden luontoselvityksiä.



Selvitysalueen läntisin osa on metsäaluetta. Selvitysalueen rajalla kasvaa varttunutta lehtomaisen kankaan kuusikkoja, jossa sekapuina esiintyy mäntyä. Kuusikko on kasvatusmetsää, mutta alueella esiintyvät lahoppuut nostavat alueen monimuotoisuusarvoja. Kuusikko vaihetuu mäelle siirryttäessä mäntyvaltaiseksi tuoreeksi kankaaksi, jolla sekapuina kasvaa kuusta. Puusto on tälläkin alueella varttunutta. Varttunut männikkö rajautuu nuorehkoon kasvatuskoivikkoon. Kasvatuskoivikon alueella muusta ympäristöstä erottuu pieni avoin ja paahtainen kallioalue.

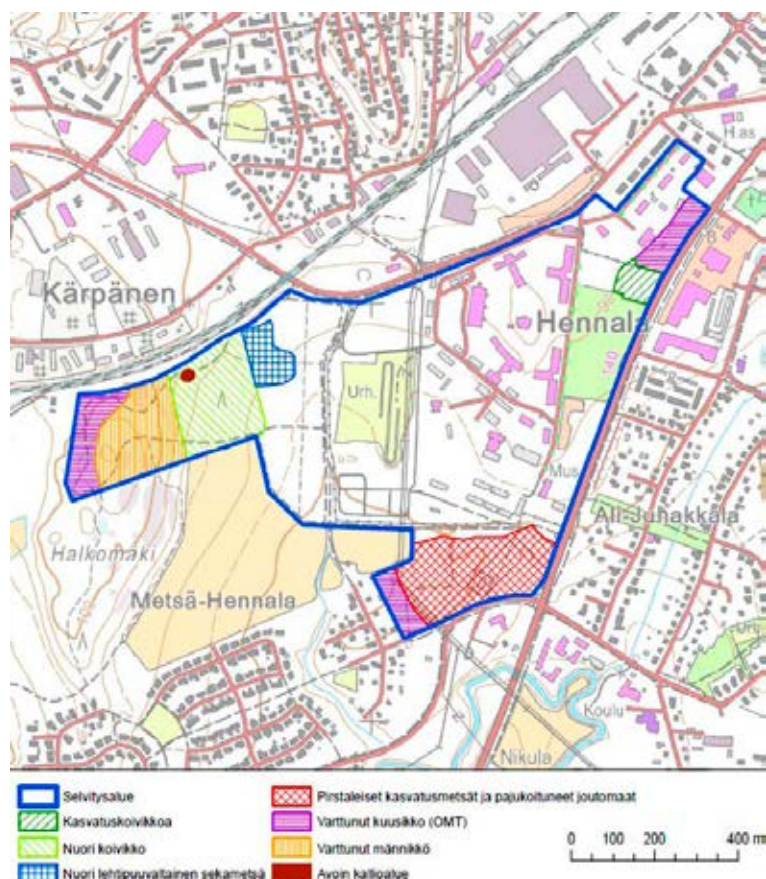
### 3.7 Luonnon monimuotoisuus

Tässä selvityksessä ei ole tehty selvitysalueella luontokartoituksia. Tiedot luonnon monimuotoisuudesta on saatu aiemmin tehdyistä muista selvityksistä: Hennalan varuskunta-alue, puolustusvoimien käytöstä poistuvien alueiden luontoselvityksiä (Ramboll 2012) ja Kulttuurihistoriallisesti merkittävän Hennalan kasarmi-alueen kasvillisuus (Asko 1995).

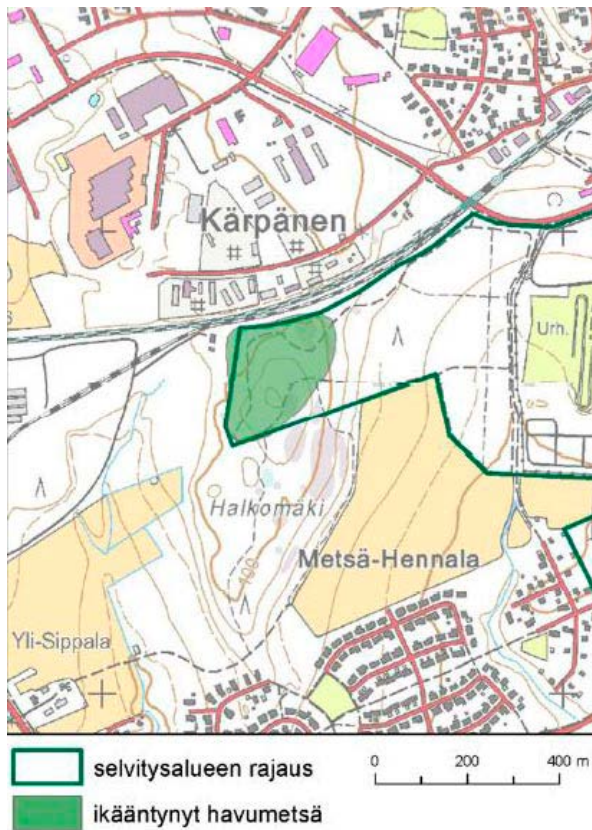
#### 3.7.1 Erityisiä luontoarvoja

Selvitysalueella esiintyy avoimia kulttuuriympäristöjä sekä monilajista järeää puistopuustoa, jolla on myös maisemallista arvoa. Vuoden 1995 kasvillisuusselvityksen mukaan alueella on havaittu harvinaisia kasvilajeja, kuten ojakurjenpolvi, punaluppio, kelta-apila ja valkoiilakki, mitkä olisi syytä merkitä maastoon, jotta ne eivät tulisi vahingossa hävitetyiksi. Esimerkiksi punaluppio on uustulokas Suomen pellonpientareilla, ojissa sekä sodanaikaisilla varastoalueilla. Punaluppio on kotoisin Keski-Euroopasta, mutta se on levinnyt myös Pohjois- ja Länsi-Aasiaan. Kasarmialueen avoimille kentille voidaan jättää alueita, jotka niitetään vain kerran kesällä kasvien siementen kypsyttyä ketokasvillisuuden suosimiseksi. Kasarmialueen rehevät kasvialueet kannattaa jättää käsittelemättä monimuotoisen kasvillisuuden säilyttämiseksi. Kuivien kukkaketojen kasvillisuutta ei pitäisi myöskään hoitaa niittämällä. (Asko 1995).

Linnuston kannalta arvokkaimmaksi alueeksi voidaan lukea kaistale ikääntynyttä havumetsää selvitysalueen länsikulmauksessa (Kuva 3-7), jonka kuolleet kuuset tarjoavat ravintoa mm. tikoille, tiaisille ja puukiipijälle. Eteläisessä Suomessa järeää lahoppuuta sisältäviä metsikoita on nykyään harvassa ja alueen jättämistä nykyiseen tilaansa tulisi mahdollisuuksien mukaan harkita.

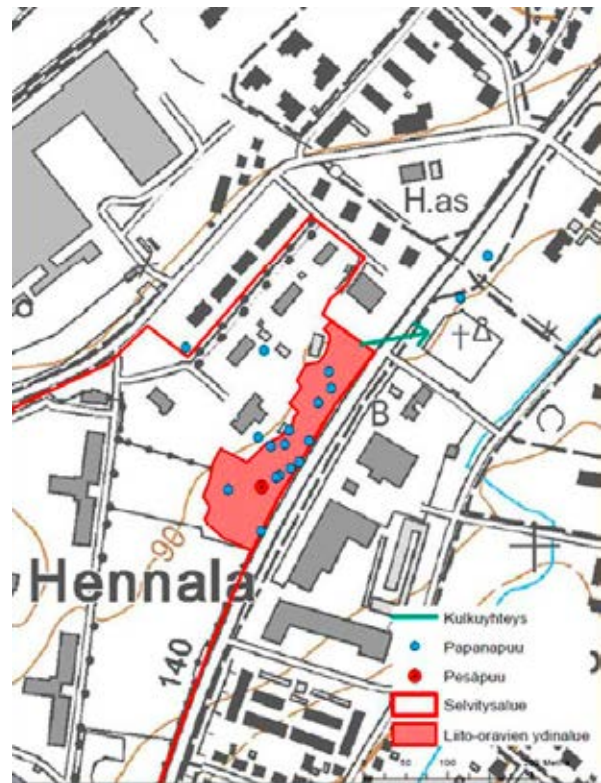


Kuva 3-6 Selvitysalueen metsiköt luontotyypeittäin. Kuvalähde: Ramboll 2012. Hennalan varuskunta-alue – Puolustusvoimien käytöstä poistuvien alueiden luontoselvityksiä.



Kuva 3-7 Lahopuuta sisältävän metsäalueen rajaus. Kuvälähde: Ramboll 2012. Hennalan varuskunta-alue – Puolustusvoimien käytöstä poistuvien alueiden luontoselvityksiä.

Hennalan selvitysalueen koillisosassa esiintyy pienialainen varttunut kuusikko, joka on liito-oravien elinympäristöä. Alueella havaittiin liito-oravan pesäpuu. Pesäpuu lähiympäristöineen on luonnonsuojelulain 49§:n mukainen liito-oravan lisääntymis- ja levähdyspaikka, jonka hävittäminen ja heikentäminen on kiellettyä. Liito-oravien lisääntymis- ja levähdyspaikka käsittää pesäpuiden lisäksi niiden läheisyydessä sijaitsevat suoja- ja ravintoa tarjoavat puut. Hennalan selvitysalueella suositellaan säilytettävän oheiselle kartalle (Kuva 38) rajattu liito-oravareviirin ydinalue pesäpuun läheisyydessä. Alueen maankäytön suunnittelussa on erittäin tärkeää huolehtia myös liito-oravien elinalueiden välisten kulkuyhteyksien säilymisestä.



Kuva 3-8. Liito-oravareviirin ydinalue pesäpuun ympäristössä Hennalan varuskunta-alueella, kartalla näkyy myös liito-oravien käyttämä kulkuyhteys Helsingintien itäpuoleiseen kuusikkoon. Kuvälähde: Ramboll 2012. Hennalan varuskunta-alue – Puolustusvoimien käytöstä poistuvien alueiden luontoselvityksiä.

Selvitysalueelle, Sotilaskodin eteläpuoleiseen metsikköön, sijoittuu lepakoiden säännöllisesti käyttämä ruokailualue, joka tulee huomioida alueen maankäytön suunnittelussa. Sotilaskodin takana sijaitsevan alueen turhaa valaisemista, pensaskerroksen harventamista ja aluskasvillisuuden siistimistä tulee välttää.



Kuva 3-9. Lepakoille tärkeän alueen rajaus sotilaskodin (kuvassa nro 3 kohdalla) eteläpuolella. Kuvassa oleva punainen kohdemerkintä on lepakko-detektorin sijaintipaikka lepakkoselvityksessä heinäkuussa 2012. Kuvälähde: Ramboll 2012. Hennalan varuskunta-alue – Puolustusvoimien käytöstä poistuvien alueiden luontoselvityksiä.



## 4. Maiseman ja maankäytön ja historia

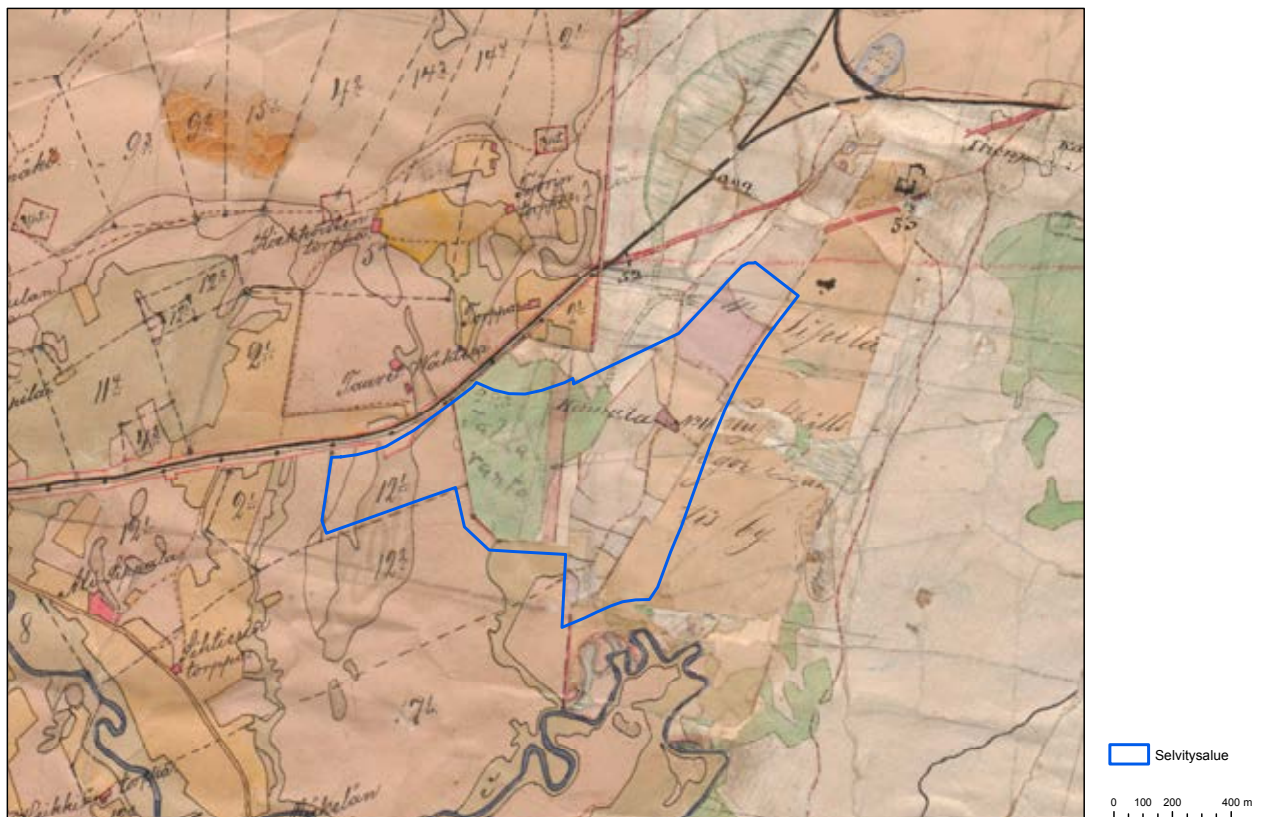
### 4.1 Maiseman esihistoria

Selvitysalue on ollut muinaisten jäärviä ja meren vedenpinnan alapuolisella tasolla (Baltian jäärvi ja Yoldianmeri). Itämeren Ancylysjärvivaiheessa, jonka arvioidaan alkaneen noin 10 800 vuotta sitten ja päättyneen noin 9000 vuotta sitten, selvitysalue oli jo vedenpinnan yläpuolisella tasolla. Ancylysjärvivaihe ulottui laajimmillaan tasoon 74 m mpy ja on ollut lähimpänä selvitysvaihetta nykyisen Porvoonjoen uomassa. Maankohoamisesta johtuen muinaisesta Itämeren altaasta ja muista vesistöistä on muistumana enää meandroiva Porvoonjoki. Suomen toistaiseksi varhaisimmat jääkauden jälkeiset ihmistoiminnan merkit on löydetty Ancylysjärvivaiheen rannoilta. Koko Porvoonjoen yläjuoksulla sijaitsee tihein jääkauden jälkeinen asutuskeskittymä. Lahti sijaitti tuolloin kapeahkolla maakannaksella.

### 4.2 Hennala 1800- ja 1900 –lukujen vaihteessa

Riihimäen –Pietarin rautatie valmistui vuonna 1870. Rautatien ansiosta Lahden sijainti oli strategisesti tärkeä. 1900-luvun alussa Venäjä ryhtyi laajamittaiseen Suomen linnoittamiseen ja rannikon puolustusvarustelun ohella uusia varuskuntia sijoitettiin tärkeisiin radanvarsitaajamiin. Senaatti päätti vuonna 1909, että 4. suomenmaalaisen tarkk'ampujarykmentin Lahden komppania oli sijoitettava Lahden kaupunkiin ja Riihimäelle. Lahden kaupunki ei ollut innokas järjestämään tiloja varuskunnalle ja kesäkuussa 1910 Venäjän keisarillinen hallitus osti Metsä-Hennalan tilan Hollolan Pitäjän Lahden kylästä. Myös mm. Kouvolasta ja Haminasta tehtiin suuri venäläinen varuskunta. Hennalan varuskunnasta tuli Suomen kolmanneksi suurin venäläisvaruskunta Helsingin ja Viipurin jälkeen. (Halila 1958).

Hennala oli alun perin yksi Lahden kylän kantataloista, joka jaettiin myöhemmin Metsä- ja Kylä-Hennalaksi. 1900-luvun alussa, ennen varuskunta-aikaa, nykyisen sotilaskodin mäellä sijaitti Mattilan talo, jonka omenapuut on havaittu olleen paikoillaan ainakin vielä 1990-luvun puolivälissä (Asko 1995). (Kauppi 2004, Niskanen 2000).



Kuva 4-1. Selvitysalueen likimääräinen sijainti pitäjänkartalla (karttalehti 3111 03 Hollola). Pitäjänkarttojen laatiminen alkoi Maanmittauslaitoksessa varsinaisesti 1840-luvun alussa, ja ne valmistuivat lääneittäin vuoteen 1865 mennessä. Myöhemmin karttoja on voitu täydentää ja vuosisadan vaihteessa valmistui yhdestätoista pitäjästä tarkempi karttasarja. Kuvan kartassa näkyy jo Riihimäen –Pietarin rautatie, joka valmistui vuonna 1870. Nykyisen kasarmialueen keskiosassa on Hennalan tilakeskus.



### 4.3 Varuskunta-alueen rakennettu ympäristö ja kasvillisuuden yleispiirteet eri aikoina

Seuraavaksi on kuvailtu selvitysalueen rakennetun ympäristön historiaa varuskunta-alueen toiminnan aikana eri vuosikymmeninä. Historiatiedot perustuvat kirjallisiin lähteisiin sekä vanhoihin karttoihin, ortoilmakuviin, viistoilmakuviin ja valokuviin. Analyysikartoilla on tulkittu rakennetun ympäristön elementtejä, kuten rakennuksia, tiestöä ja reittejä sekä joitakin erityisiä ja huomionarvoisia kohteita. Vanhoista kartoista ja ortoilmakuvista on tulkittu myös selvitysalueen kasvillisuuden ja maisematilojen yleispiirteitä.

#### 4.3.1 1910-luku

Hennalan kasarmialueen rakentaminen alkoi vuonna 1911. Rakennusten suunnittelusta vastasi paikallinen venäläinen rakennuskomissio, joka noudatti Venäjän sotilaskasarmien päärakennuskomission laatimia mallisuunnitelmia. Samoja rakennusten mallisuunnitelmia on noudatettu myös muilla samaan aikaan rakennetuilla kasarmialueilla, kuten Riihimäellä. Lahden kasarmialueen alkuperäisistä 1910-luvun piirustuksista on säilynyt ainoastaan pari asemapiirrosta (Kuva 4-5).

Hennalan kasarmien peruskivi laskettiin vuonna 1911. Lähteiden mukaan Hennalan alava maa oli varsinkin keväisin ja syksyisin hyvin kostea. Alueen laajat pellot muutettiin harjoituskentiksi. (Halila 1958).

Pääosa Hennalan rakennustöistä toteutettiin vuosina 1912 ja 1913. Tarkk'ampujarykmentin pataljoona asetui kasarmeihin elokuussa 1912. Asuinrakennukset rakennettiin viimeiseksi ja osa niistä jäikin keskeneräisiksi venäläisten poistuessa vuoden 1917 lopulla ja vuoden 1918 alussa. Myös varuskuntakirkon rakentaminen jäi kesken ja rakennus jäi tyhjilleen useiksi vuosiksi.

Hennalan varuskunta-alue on suunniteltu hyväksikäyttämään maastonmuotoja ja korostaen alueen sisäistä hierarkkista asetelmaa. Varuskunnan kirkko sipulimaisine tornikupoleineen on suunniteltu sijoitettavaksi alueen korkeimmalle kohdalle ja siitä on tehty asemakaavallisen sommitelman keskus, jonka ympärillä kasarmirakennukset muodostavat tasasivuisen kolmion. Kolmion pohjoiskärkeen liittyy diagonaalisesti puistokatu, jonka varrella sijaitsevat päällystön punatiiliset asuinrakennukset sekä kadun päätteenä komendantin asuintalo upseerikerhon liittyessä tähän kokonaisuuteen.

Suuret, kaksikerroksiset miehistökasarmit sijoittuvat kolmion itälaidalle. Kolmion länsikärjessä on varastotai kellarirakennus, jonka näyttävä arkkitehtuuri perustuu sen sijaintiin kasarmialueen pääakselille.

Kasarmialueen rakennuskanta oli tällaisille alueille ominaiseen tapaan tyylillisesti yhtenäinen, tiilestä puhtaaksi-muurattua sotilasarkkitehtuuria, jonka rationaalinen rakenne- ja materiaalimaailma edusti aikansa kestäväää perusrakentamista (Sinisalo 2002).

Vuonna 1918 Hennalan kasarmialue kärsi vahinkoja sodassa. Rakennukset olivat monet vielä kesken ja kasarmit olivat huonossa kunnossa. Hennalan varuskunta-alue oli kevään 1918 jälkeen vankileirinä, kun Fellmannin pelloille sijoitetusta 20 000 – 30 000 punavangin vankileiristä siirrettiin Hennalan tyhjentyneisiin kasarmeihin noin 10 000 vankia. Kasarmialueen ulkopuolella oleva vanhan venäläisen varuskunnan hautausmaa oli yksi leirin teloituspaikoista. Hautausmaan laidalla on tiilinen tsasouna eli rukoushuone.

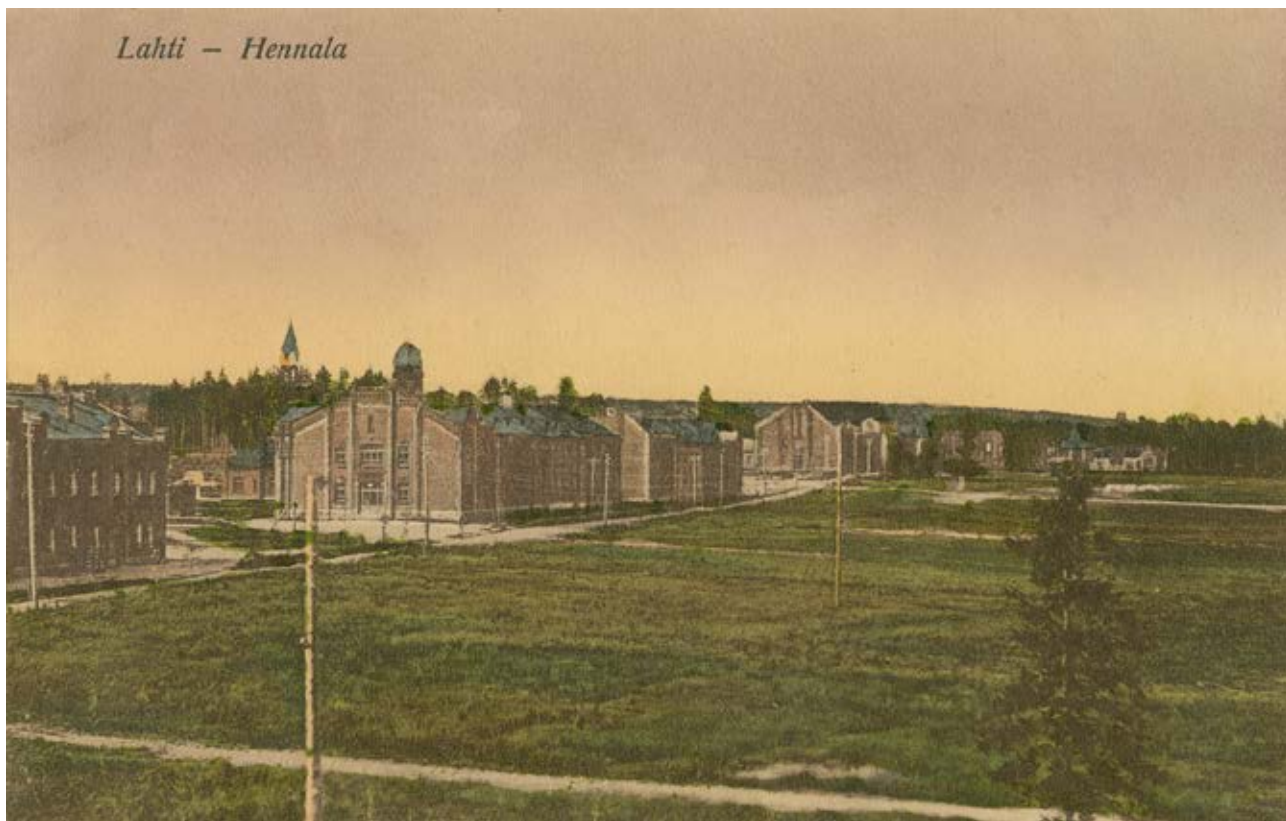
Hennalassa kävi Tampereen rykmentin majoitustiedustelijoita syksyllä 1919, jolloin alue oli ränsistynyt ja roskainen. Osa kasarmeista ja varuskuntakirkko olivat keskeneräisiä ja hoitamatta. Tie kaupungista Hennalaan oli kehnossa kunnossa ja kasarmialue oli muutenkin miltei teitä vailla.

*Lahti – Hennala*

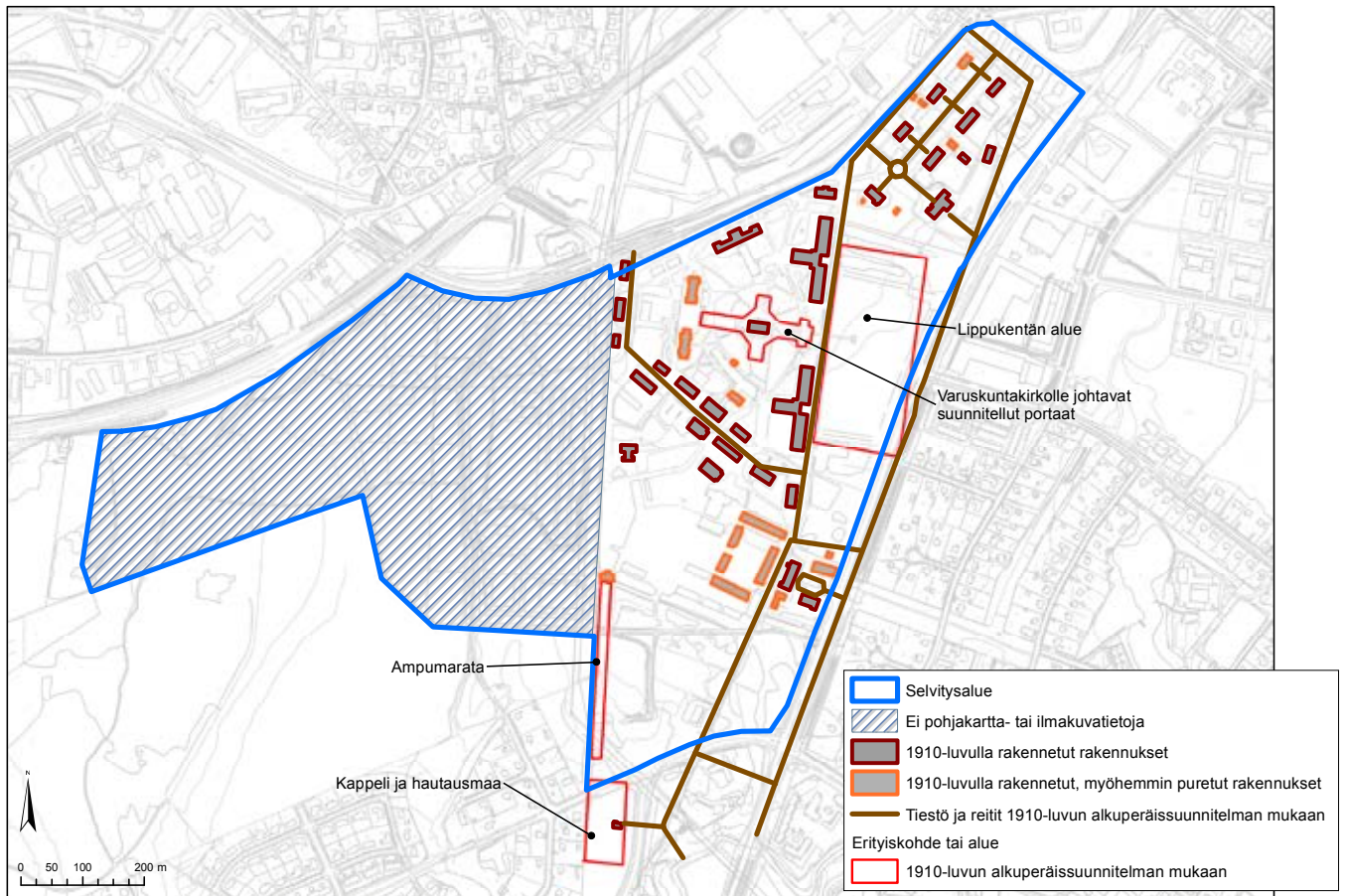


Kuva 4-2. Hennalan kasarmit ja niitä ympäröiviä viljelysmaita 1910-luvulla. Taustalla näkyy sotilaskirkon torneja. Kuva: Lahden kaupunginmuseon kuva-arkisto.

*Lahti – Hennala*



Kuva 4-3. Kuva Hennalan kasarmialueesta vuoden 1915 jälkeen. Näkymä lippukentän eteläosasta kohti luodetta ja pohjoista. Kasarmien takana näkyy sotilaskirkon torneja. Kuva: Lahden kaupunginmuseon kuva-arkisto.

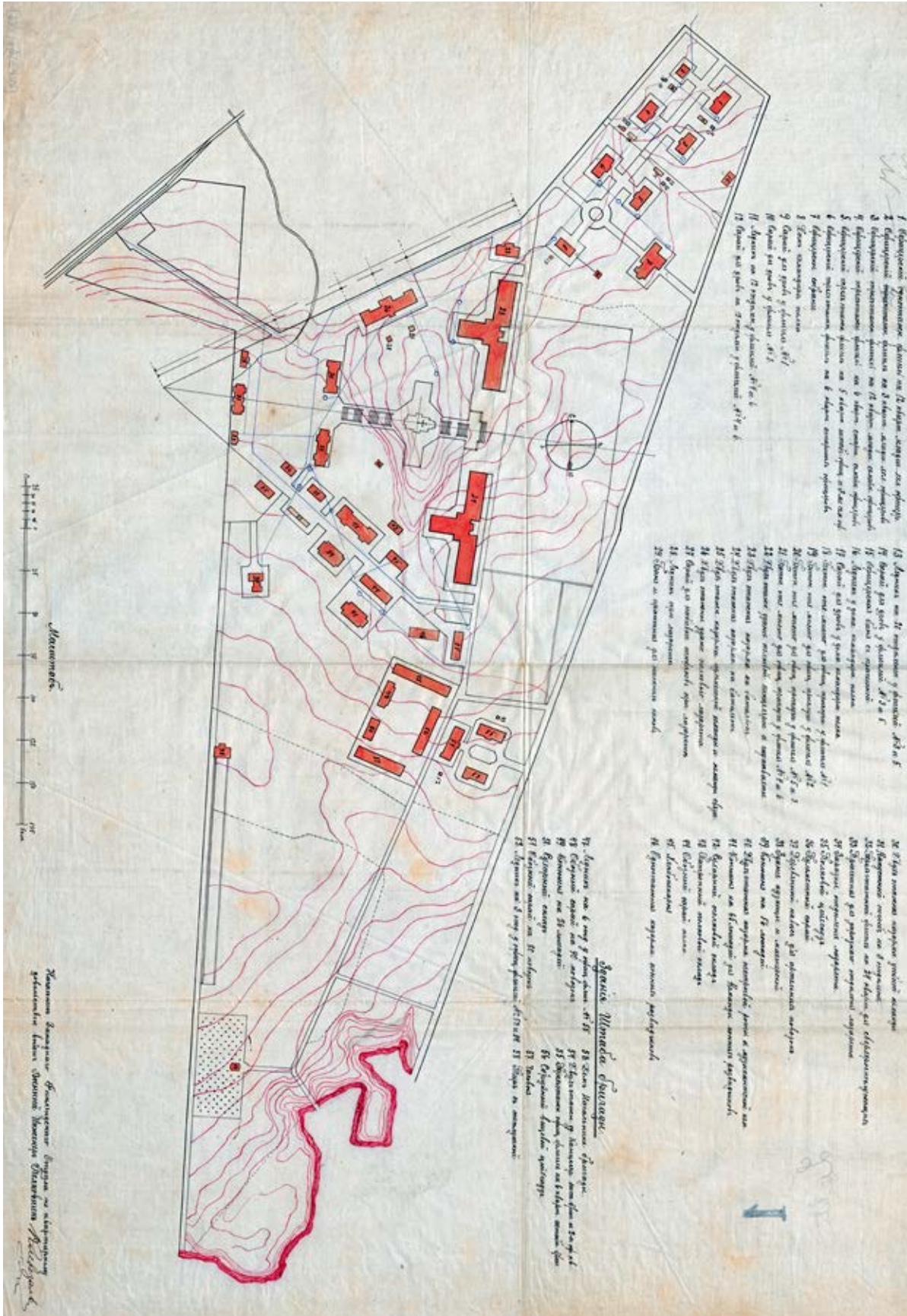


Kuva 4-4. Varuskunta-alueen rakennetun ympäristön yleispiirteet alkuperäisen, 1910-luvun varuskunta-alueen asemapiiirroksen mukaan. Analyysikartan taustalla on käytetty nykyistä kantakarttaa eikä se siis kuvaa analyysissä esitetyn aikakauden tilannetta.



Описаниемъ новыхъ Карельскихъ укреплений Финляндскаго Императорскаго Военнаго Министра въ Финляндскій "Сандвикскій" городъ.

Укрепленія въ Финляндскаго Императорскаго Военнаго Министра.



1. Батарея артиллерійскаго полка на 2 орудія - каменная для орудій.  
 2. Батарея артиллерійскаго полка на 3 орудія - каменная для орудій.  
 3. Батарея артиллерійскаго полка на 2 орудія - каменная для орудій.  
 4. Батарея артиллерійскаго полка на 3 орудія - каменная для орудій.  
 5. Батарея артиллерійскаго полка на 3 орудія - каменная для орудій.  
 6. Батарея артиллерійскаго полка на 3 орудія - каменная для орудій.  
 7. Батарея артиллерійскаго полка на 3 орудія - каменная для орудій.  
 8. Батарея артиллерійскаго полка на 3 орудія - каменная для орудій.  
 9. Батарея артиллерійскаго полка на 3 орудія - каменная для орудій.  
 10. Батарея артиллерійскаго полка на 3 орудія - каменная для орудій.

13. Арсенал на 2 орудія - каменный для орудій.  
 14. Арсенал для орудій - каменный.  
 15. Батарея артиллерійскаго полка на 2 орудія - каменная для орудій.  
 16. Арсенал для орудій - каменный.  
 17. Арсенал для орудій - каменный.  
 18. Арсенал для орудій - каменный.  
 19. Арсенал для орудій - каменный.  
 20. Арсенал для орудій - каменный.  
 21. Арсенал для орудій - каменный.  
 22. Арсенал для орудій - каменный.  
 23. Арсенал для орудій - каменный.  
 24. Арсенал для орудій - каменный.  
 25. Арсенал для орудій - каменный.  
 26. Арсенал для орудій - каменный.  
 27. Арсенал для орудій - каменный.  
 28. Арсенал для орудій - каменный.

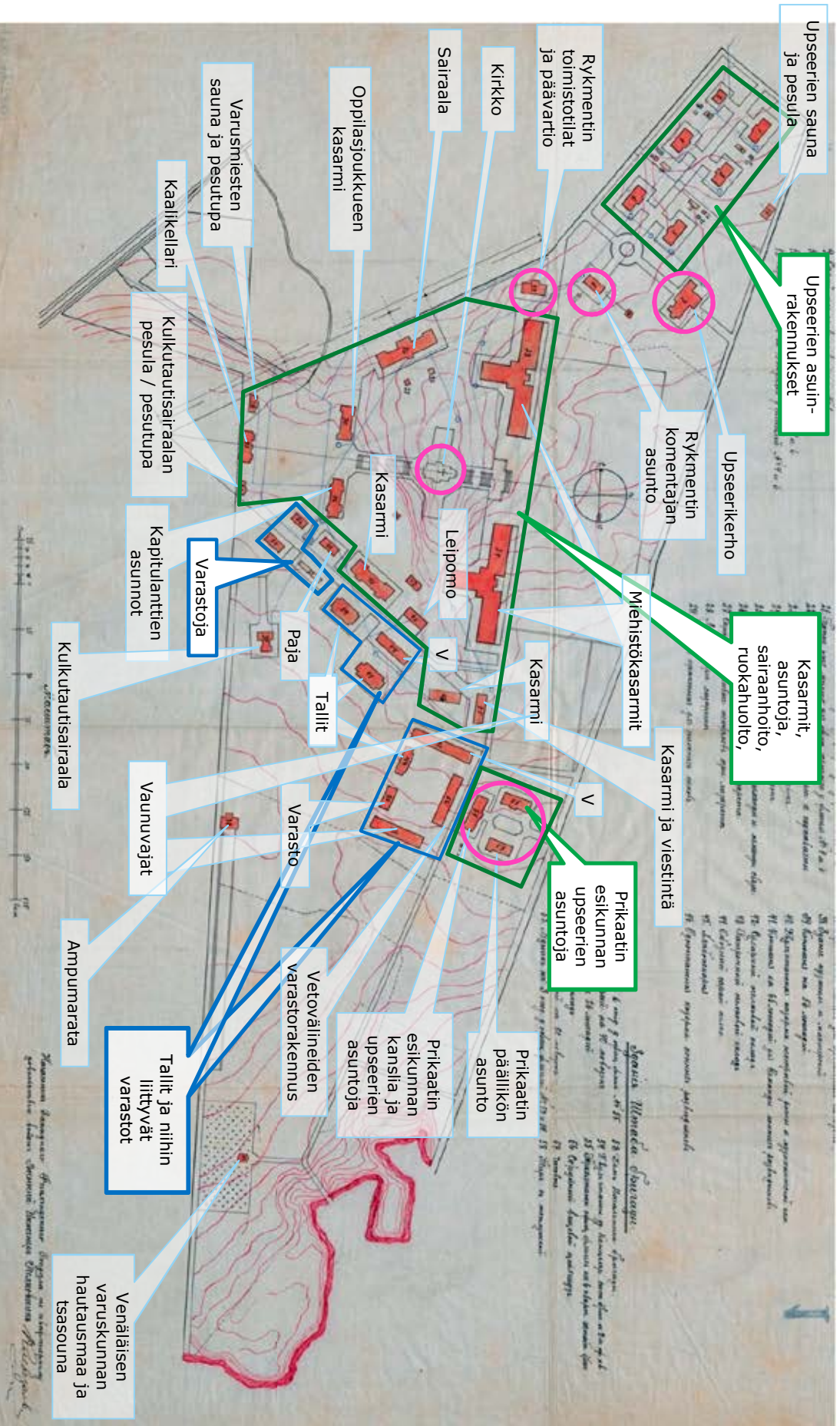
29. Арсенал для орудій - каменный.  
 30. Арсенал для орудій - каменный.  
 31. Арсенал для орудій - каменный.  
 32. Арсенал для орудій - каменный.  
 33. Арсенал для орудій - каменный.  
 34. Арсенал для орудій - каменный.  
 35. Арсенал для орудій - каменный.

36. Арсенал для орудій - каменный.  
 37. Арсенал для орудій - каменный.  
 38. Арсенал для орудій - каменный.  
 39. Арсенал для орудій - каменный.  
 40. Арсенал для орудій - каменный.  
 41. Арсенал для орудій - каменный.  
 42. Арсенал для орудій - каменный.  
 43. Арсенал для орудій - каменный.  
 44. Арсенал для орудій - каменный.  
 45. Арсенал для орудій - каменный.

Купа 4-5. Вандлистен ладина асемпирос Hennlan varuskunta-dluesta, josta ilmenee rakennusten alkuperäinen käyttötarkoitus. Pirstuksessa ei ole päiväystä. Kuvallahde: Kansallisariston digitaristo.



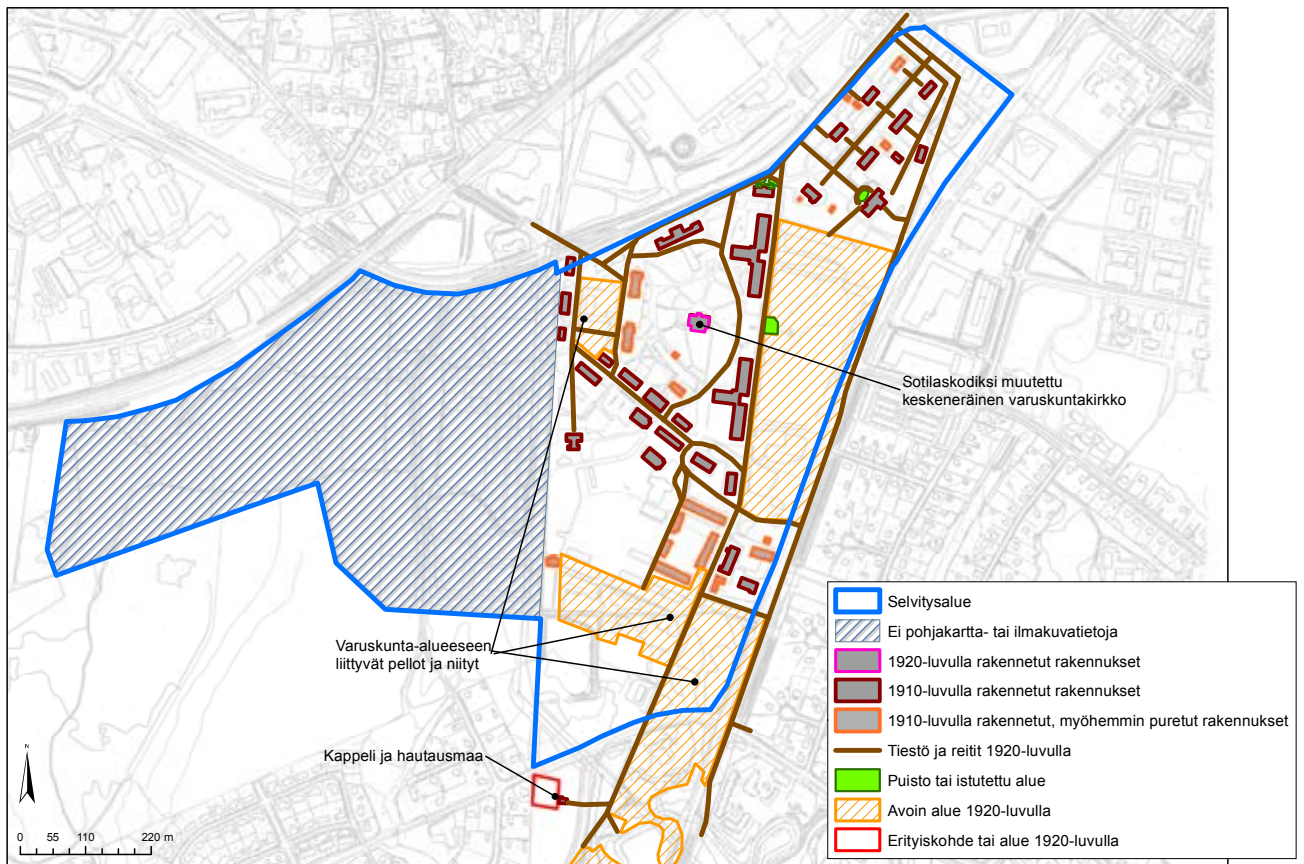
Kuva 4-6. Venäläisten laatiman asemapiirroksen mukaiset varuskunta-alueen eri osa-alueiden ja rakennusten käyttötarkoitukset. Asemapiirroksen kuvailinde: Kansallisarkiston digitaalkista, tekstiätkätkot Ramboll.



### 4.3.2 1920-luku

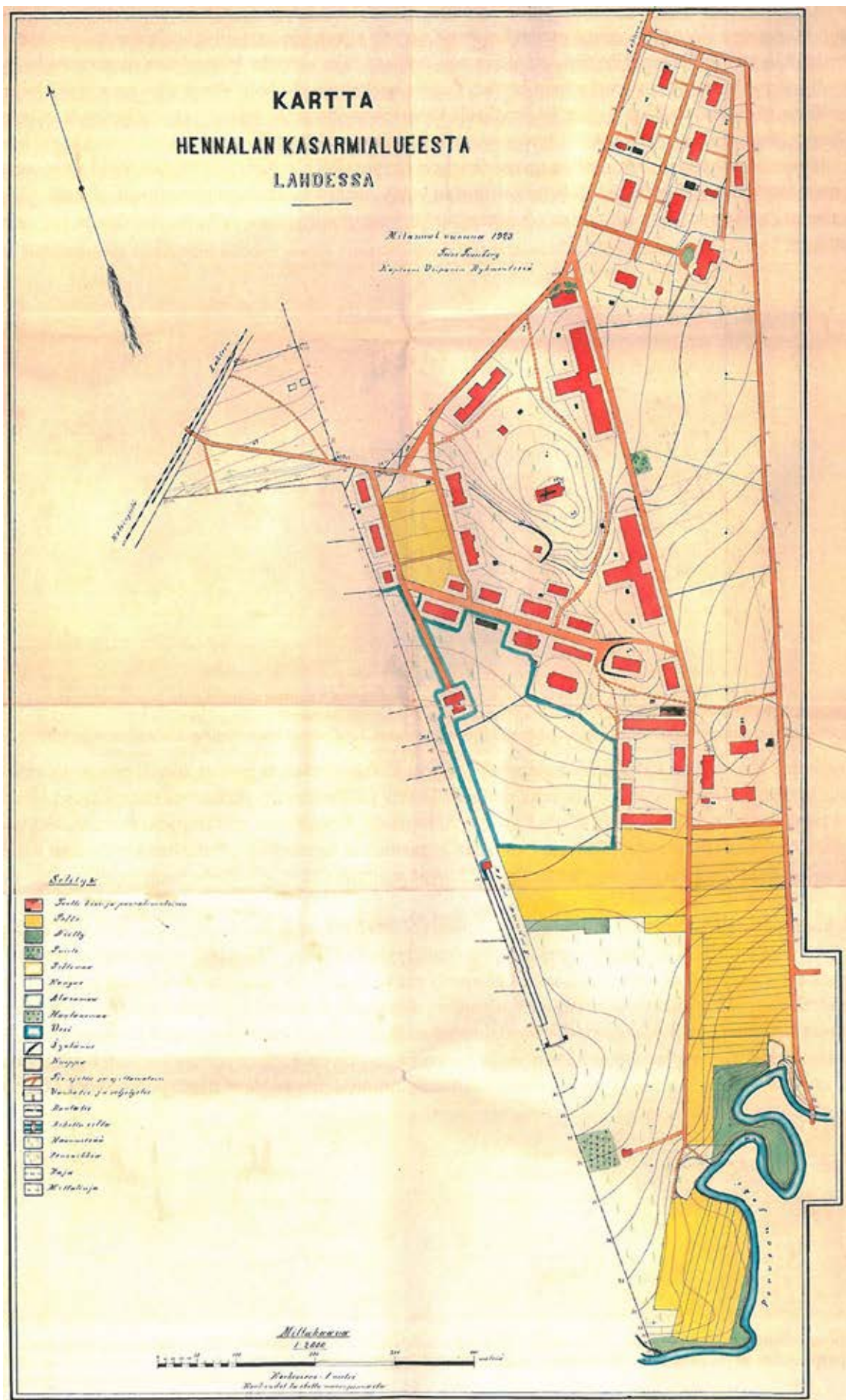
Lokakuussa 1920 Tampereen rykmentti sai käskyn siirtymään Hennalaan, jossa mittavat korjaustyöt kestivät vuoteen 1926 asti. Kesken jäänyt sotilaskirkko muutettiin sotilaskodiksi ja uudessa tehtävässään rakennus sai ajalle tyypillisen klassistisen asun. Sotilaskodin muutoksen suunnitteli arkkitehti Carolus Lindberg, joka tavoitteli arkkitehtuurissa klassististen piirteiden lisäksi rationaalisuutta. Sotilaskodin ja upseerikerhon puistomaisesta ilmettä kohennettiin sekä uusittiin alueen sähkö- ja vesijohto- ja viemäriverkosto. Alueella rakennettiin myös teitä ja ojitettiin märkää maata. Varuskunta-alueelle laaditun salaojasuunnitelman toteuttaminen vaati valtavan työpanoksen sen aikaisilla menetelmillä. Kasarmialueen kunnostustöissä poistettiin kitukasvuista puita ja istutettiin tilalle pensasaitoja ja lehtipuukujia. Nykyisen koivukujan länsipuolen koivut ovat peräisin 1920-luvulta.

Tampereen rykmentti (Hennalassa 1920-1939) oli elintarvikkeiden suhteen lähes kokonaan kaupankäynnin varassa. Varuskunnan pelloilla kokeiltiin perunanviljelyä vain poikkeustapauksena. Sen sijaan sikoja kasvatettiin varuskunnan omassa sikalassa lähes 15 vuotta. (Peippo 1993).

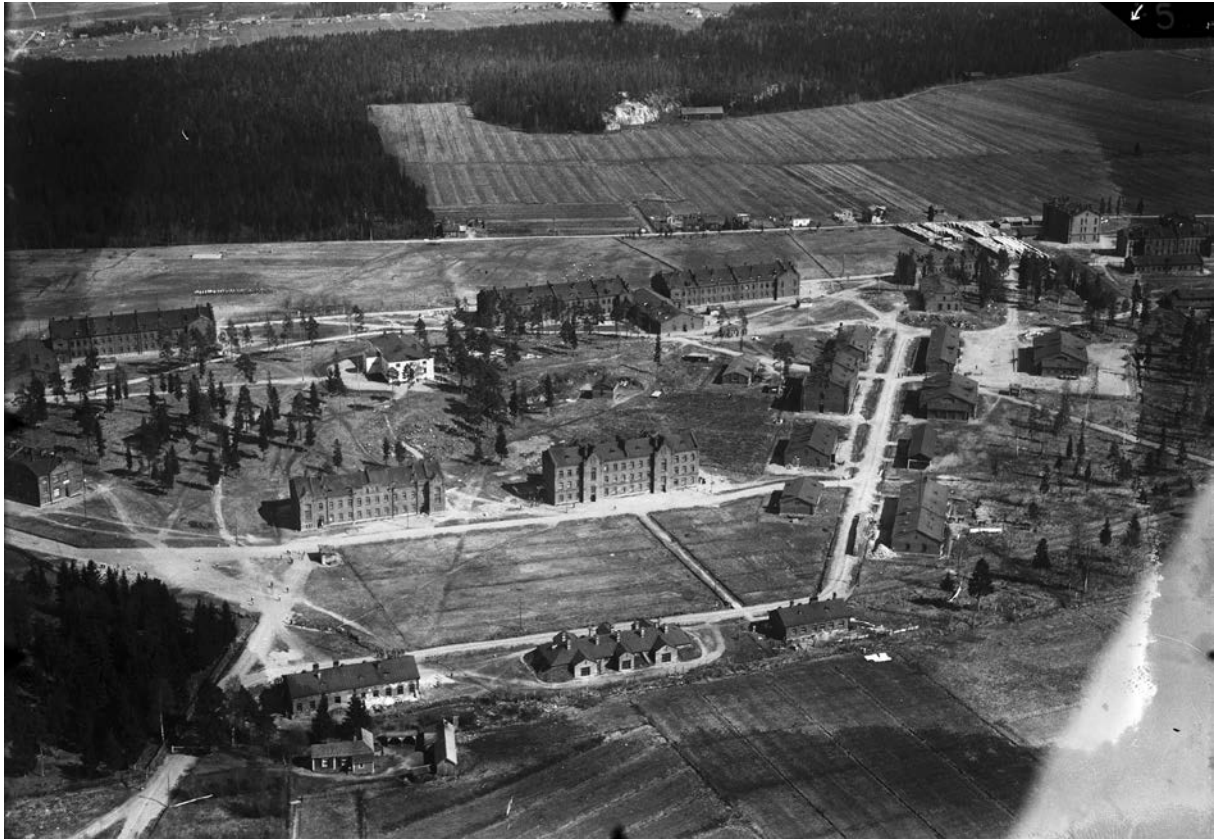


Kuva 4-7. Varuskunta-alueen rakennetun ympäristön ja kasvillisuuden yleispiirteet, vuoden 1923 Hennalan kasarmialueen kartan mukaan. Avoinnissa alueissa on huomioitu pellot ja niityt sekä nykyisen lippukentän alue ympäristöineen, muut alueet ovat pihvoja ja havumetsäksi merkityjä alueita. Upseerikerhon ja päävartion edustoille sekä lippukentälle on merkitty puistoa tai muuta istutettua aluetta. Analysikartan taustalla on käytetty nykyistä kantakarttaa eikä se siis kuvaa analysissä esitetyn aikakauden tilannetta.





Kuva 4-8. Kartta Hennalan kasarmialueesta vuodelta 1923.



Kuva 4-9. Ilmakuva Hennalan kasarmialueesta vuodelta 1928. Kuvälähde: Ilmavoimien kuvakokoelma/Sotamuseo.

#### 4.3.3 1930- ja 1940-luku

1930-luvulla Hennalan alueen uudisrakentaminen oli vähäistä, alueelle rakennettiin muuntaja sekä alueen eteläosaan varastorakennus. Sotilaskotia laajennettiin lisäsiivellä vuonna 1938. 1940-luvulla rakennettiin sotilas-sairaalan länsipuolelle kaksi varastorakennusta. Vuonna 1933 alkujaan Hollolan kuntaan kuulunut Hennalan kasarmialue liitettiin Lahden kaupunkiin. Tampereen rykmentin historia päättyi Hennalassa vuonna 1939 ja sitä seuranneina sotavuosina Hennalassa toimivat Auto-, Huolto- ja Lääkintäkoulutuskeskus. Sodan jälkeen kasarmeihin sijoitettiin 1944 jalkautettu Hämeen Ratsurykmentti, Ilmatorjuntarykmentti 2 ja Jääkäripataljoona 3.

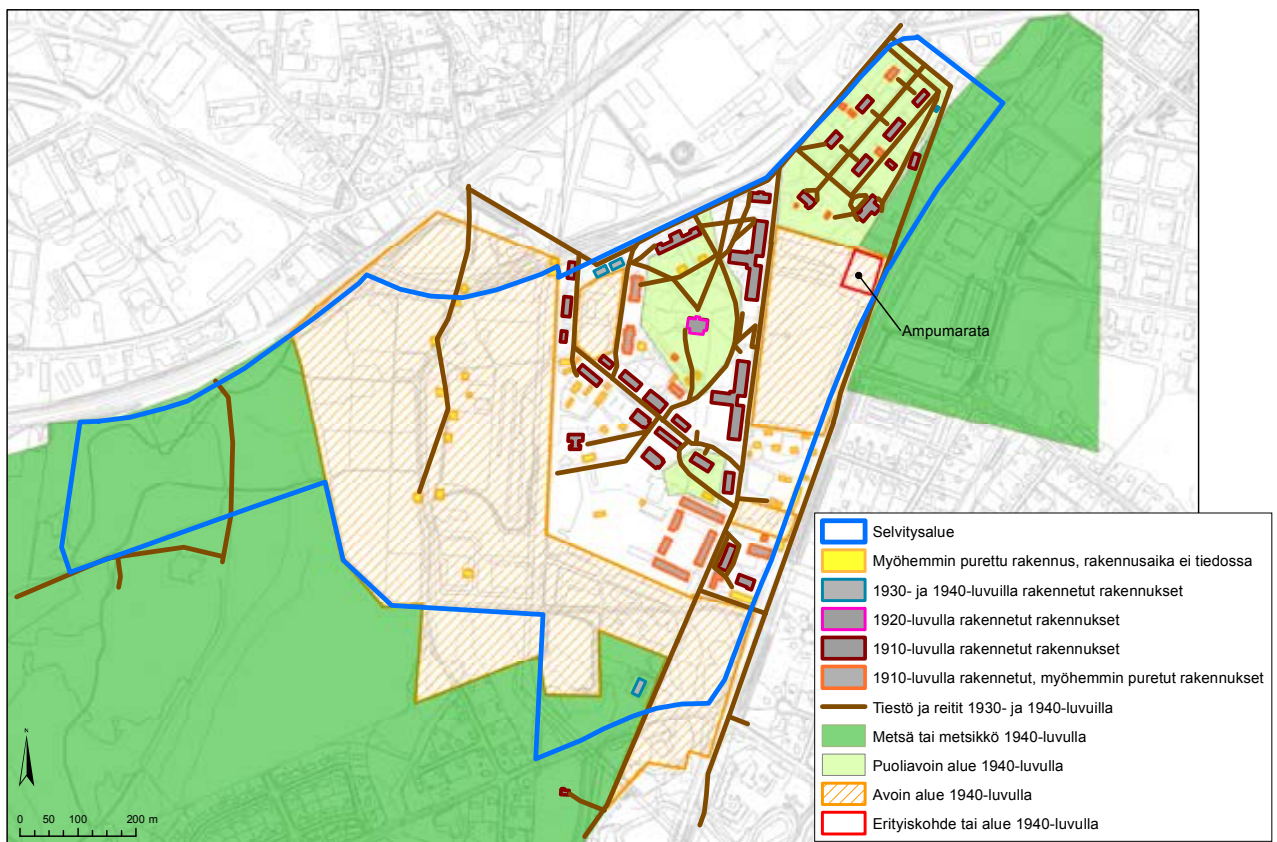
Vuonna 1946 korjattiin Hennalan kasarmialueen sairaala sekä miehistökasarmin 23 (pohjoinen kasarmirakennus) siipirakennus Viipurista evakuoitun keskussotilas-sairaalan käyttöön.

1930- ja 1940-luvuilla varuskunta-alue on ollut vielä todella avointa ympäristöä. 1938 – 1946 välisenä aikana on kasarmialueelle rakennettu paljon talousrakennuksia, jotka on sittemmin purettu (esim. lippukentän etelälaita). Lippukentän pohjoisosaan perustettiin puilla rajattu ampumarata.



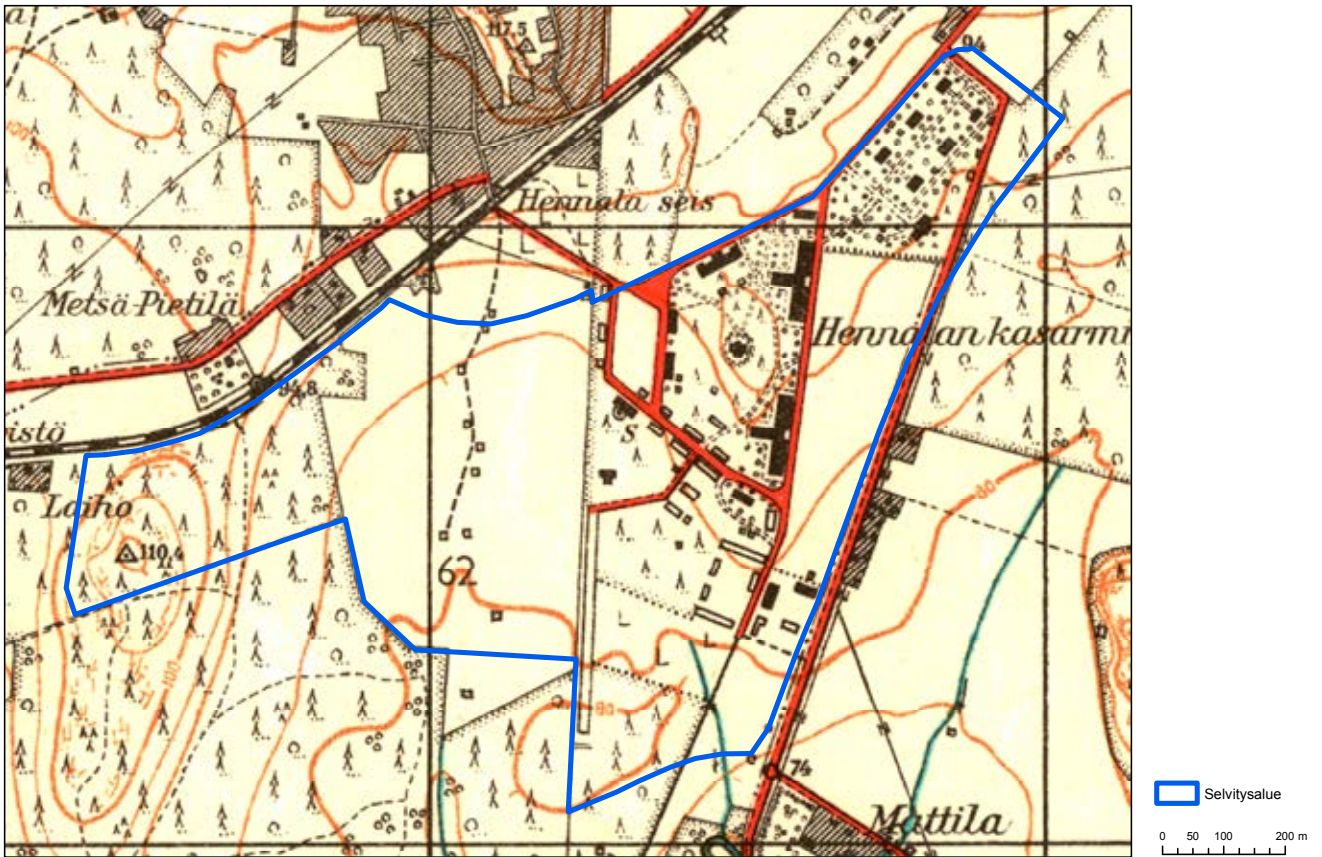


Kuva 4-10. Suurten miehistökasarmirakennusten välisen alueen puistoa 1930-luvulla. Kuvassa näkyy miehistökasarmirakennus nro 23. Kuvälähde: Seppo Toivosen kuva-arkisto.



Kuva 4-11. Selvitysalueen rakennetun ympäristön ja kasvillisuuden yleispiirteet vuonna 1938 mitatun topografikartan (kartta painettu vuonna 1950) ja vuoden 1946 ortoilmakuvan perusteella. Analyysikartan taustalla on käytetty nykyistä kantakarttaa eikä se siis kuvaa analyysissä esitetyn aikakauden tilannetta.





Kuva 4-12. Topografikartta, mitattu vuonna 1938 (kartta painettu vuonna 1950).



Kuva 4-13. Ortoilmakuva vuodelta 1946. Kuvassa näkyy nykyisen lippukentän etelälaidassa olevia uusia rakennuksia, jotka on myöhemmin purettu.



Kuva 4-14. Ilmakuva Hennalan kasarmialueesta vuodelta 1934. Kasarmialue on vielä melko avointa. Nykyisen lippukentän länsipuolella suurten kasarmirakennusten välissä näyttää olevan puistomainen istutusalue. Kuvälähde: Ilmavoimien kuvakokoelma/Sotamuseo.



Kuva 4-15. Ilmakuva Hennalan kasarmialueesta vuodelta 1938. Kuvassa näkyy hyvin selvitysalueen länsiosan viljelysmaisa. Kuvälähde: Ilmavoimien kuvakokoelma/Sotamuseo.

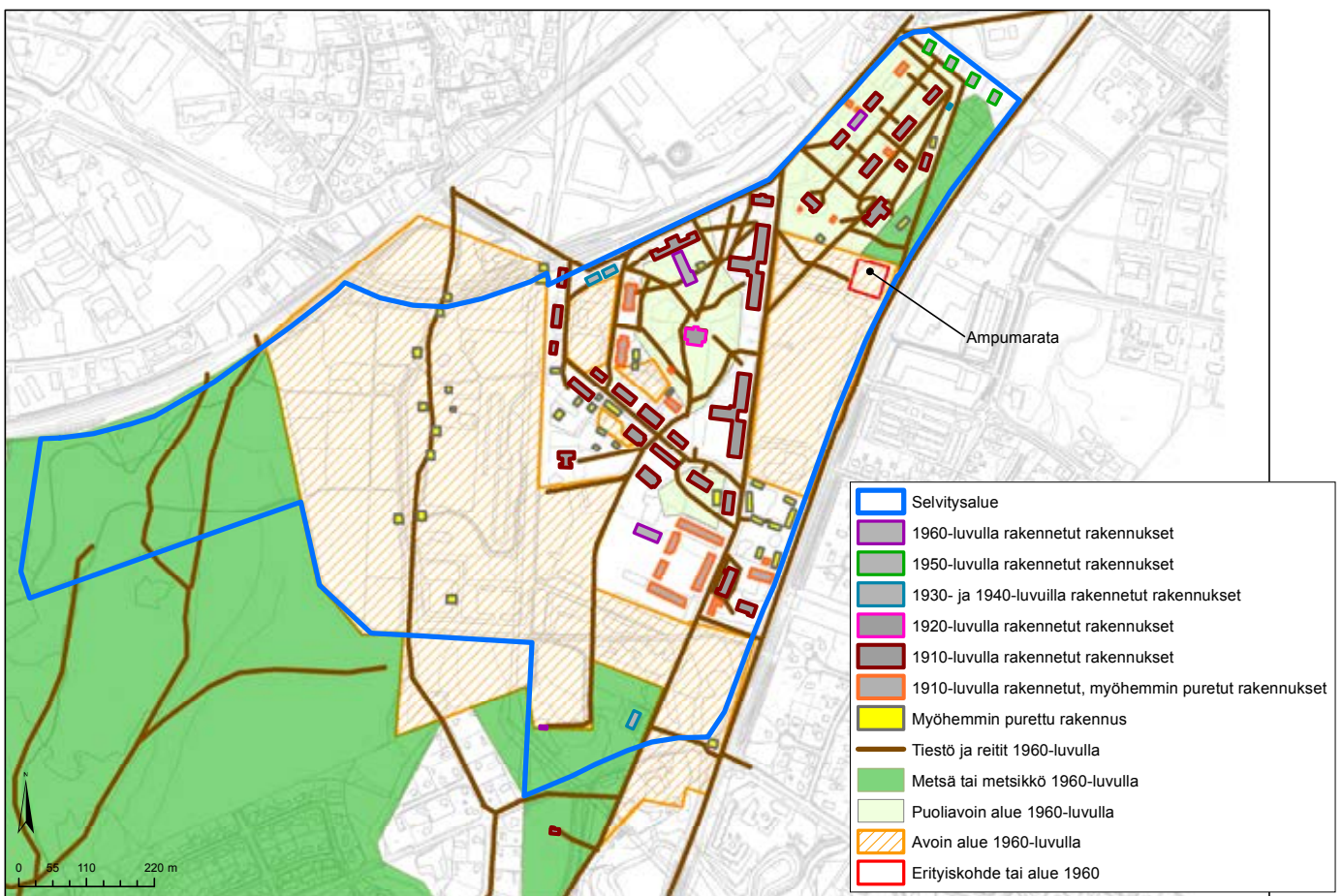


#### 4.3.4 1950- ja 1960-luku

Sodan jälkeen Hennalan uudet toiminnot vaativat mitavia peruskorjaus- ja uudisrakennustöitä. Vuonna 1957 rakennettiin alueen koillisosaan uusia asuinkerrostaloja kantahenkilökunnalle. Vuonna 1961 alettiin rakentaa uutta sairaalaa vanhan sairaalan kuusikerroksiseksi siiveksi. Uusi sairaalarakennus valmistui vuonna 1964. 1960-luvun suurimpia rakennushankkeita olivat edellä mainitut sairaalan uudis- ja peruskorjaustyöt sekä opetuskorjaamon rakennus. Vuonna 1967 valmistui koillisosaan uusi asuinrakennus vanhojen asuinrakennusten väliselle alueelle. Vuonna 1966 purettiin kasarmialueen eteläosasta mm. kapitulanttien, aliupseerien ja viimeiseksi kantahenkilökunnan asuinrakennuksena toiminut rakennus.

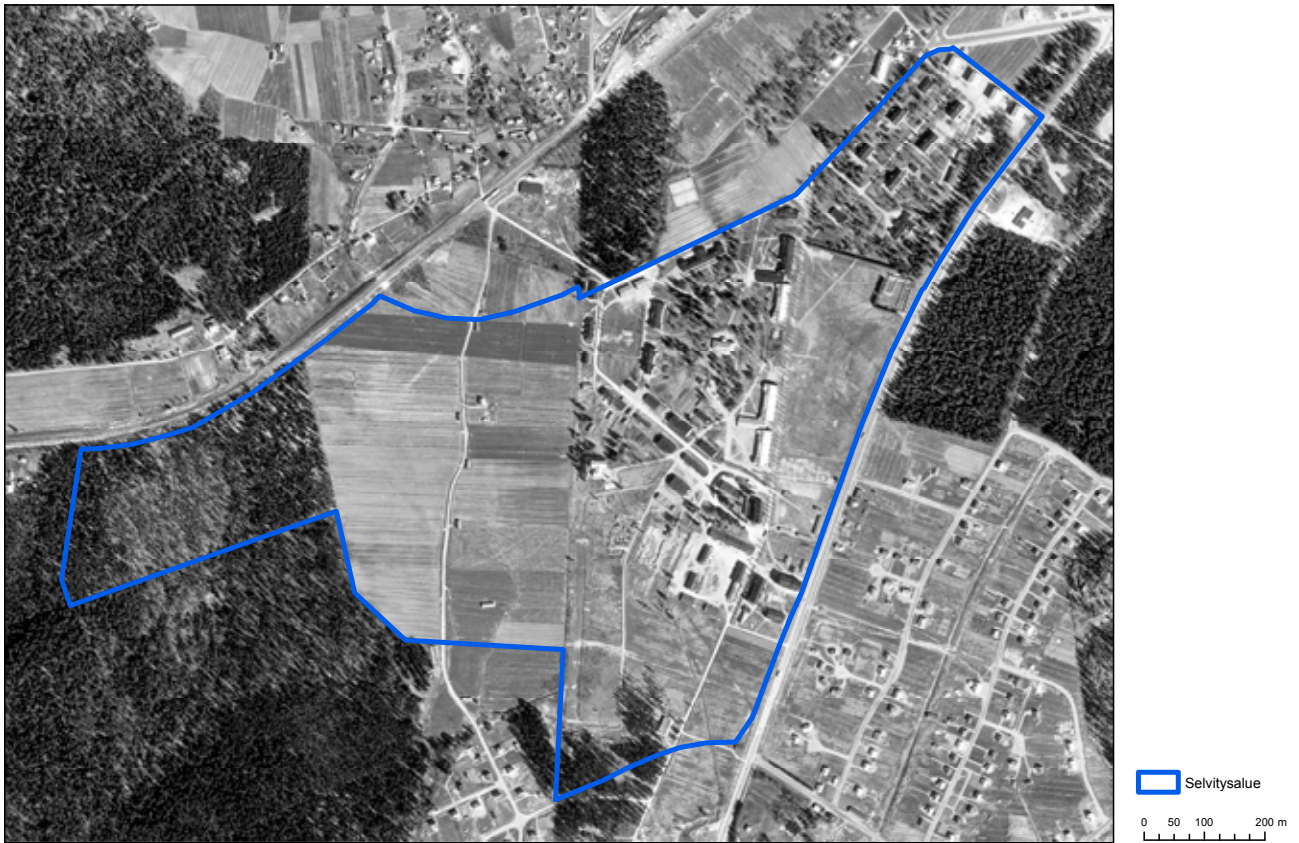
Vuonna 1967 Lahdesta muodostettiin Huolto- koulutuskeskus ja vuonna 1986 perustettiin Hämeen Rykmentti yhdistämään siihen saakka Hennalassa itsenäisinä toimineet joukot ja laitokset yhden johdon alaiseksi.

Kasarmialueella, kuten sotilaskodin ympäristössä ja asuinalueella puusto on kasvanut ja peitteisyys lisääntynyt 1950- ja 1960-lukujen aikana. Selvitysalueelle istutettiin useita lahjoitus- ja muistopuita 60-luvulla sekä eteläosaan "Itsenäisyyden puisto" vuonna 1969. Varastorakennuksia on purettu ja uusia rakennettu tilalle esimerkiksi nykyisen lippukentän eteläpuolelle. Helsingintie varuskunta-alueen itä laidalla on rakennettu hieman lännemmäs aiemman tien linjauksesta.

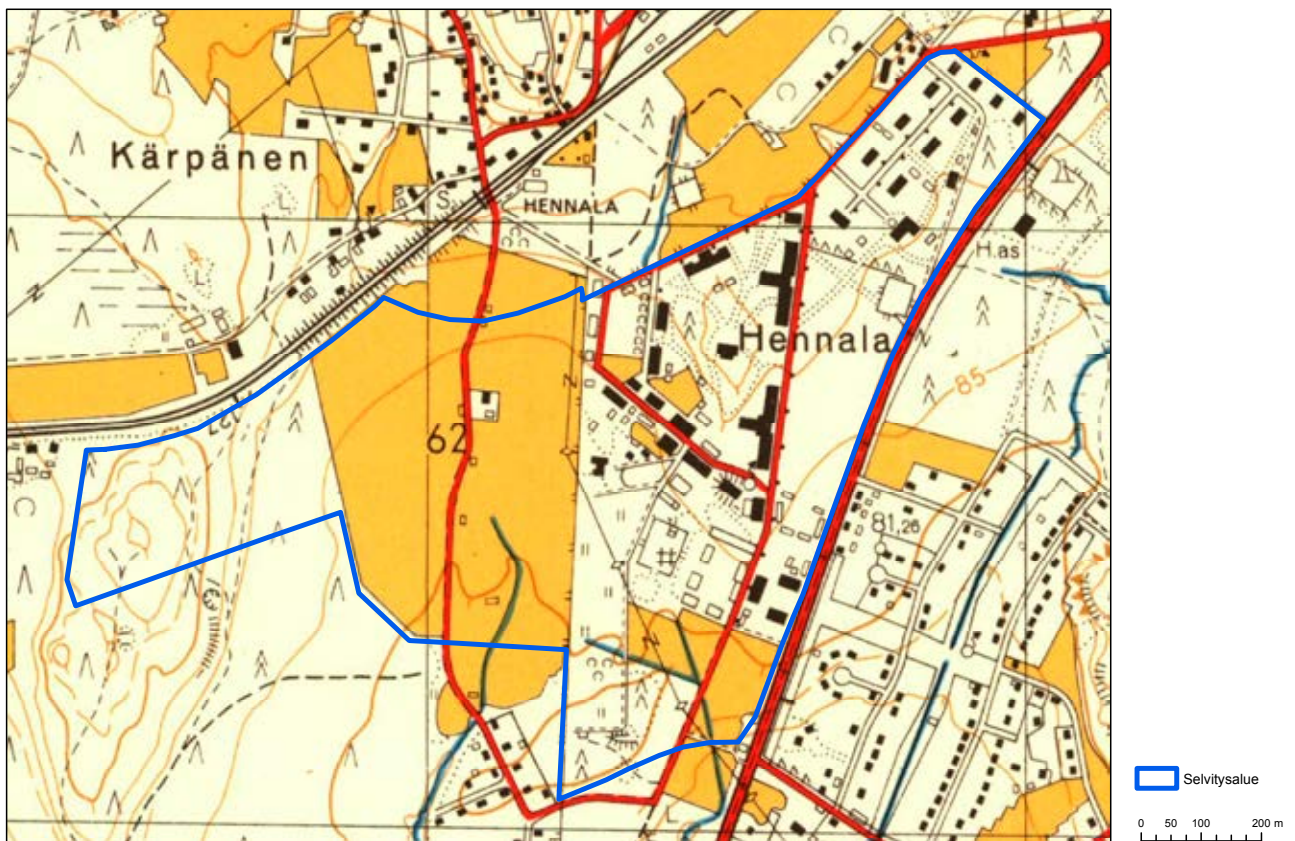


Kuva 4-16. Selvitysalueen rakennetun ympäristön ja kasvillisuuden yleispiirteet vuoden 1960 ortoilmakuvan ja vuoden 1963 peruskartan perusteella. Analyysikartan taustalla on käytetty nykyistä kantakarttaa eikä se siis kuvaa analyysissä esitetyn aikakauden tilannetta.





Kuva 4-17. Ortoilmakuva vuodelta 1960. Kuvassa näkyy nykyisen lippukentän etelälaidassa olevia uusia rakennuksia, jotka poikkeavat 1940-luvun rakennuksista. Myös nämä rakennukset on myöhemmin purettu. Selvitysalueen koillisosaan on rakennettu neljä uutta asuinrakennusta.



Kuva 4-18. Peruskartta vuodelta 1963. Selvitysalueen ympäristöön on rakennettu paljon uusia asuinrakennuksia.

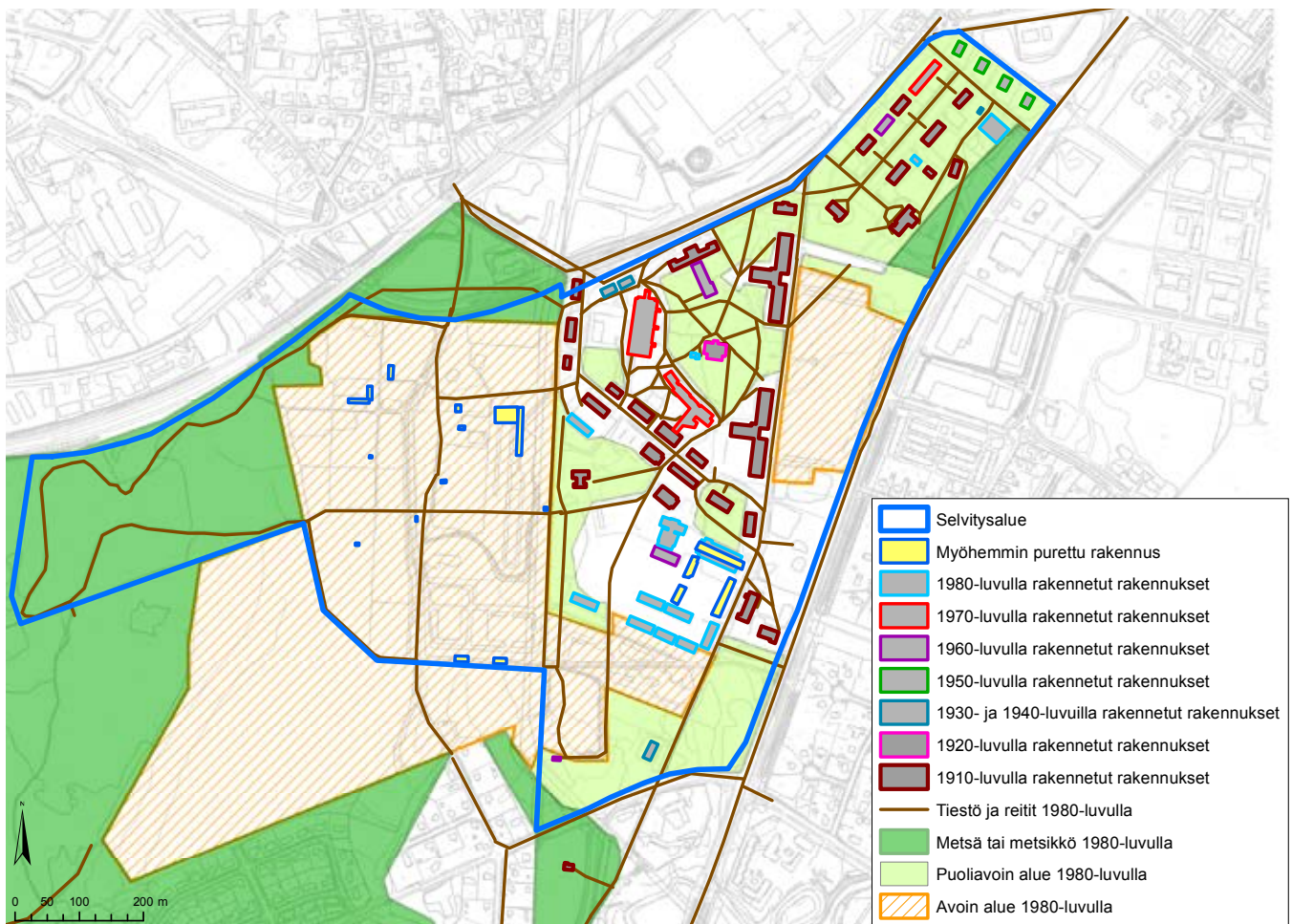


#### 4.3.5 1970-, 1980- ja 1990-luku

1970-luvulla alettiin puolustusvoimien toiminnassa painottaa varusmiesten oloja ja hyvinvointia, mikä näkyy Hennalan alueen rakentumisessa ja tehdyissä muutoksissa. 1970-luvulla muutettiin tietoisesti alkuperäisiä asemakaavallisia sommitelmia. Vuonna 1972 purettiin kasarmialueelta läntiset kasarmirakennukset ja tilalle rakennettiin muonituskeskus, jossa ruokalan lisäksi on tilat urheilutalolle, saunoille ja keskusvarastoille. Sotilaskodin lounaispuolelle valmistui vuonna 1978 kurssitalon uusi osa ja esikuntarakennus. Selvitysalueen koillisosaan valmistui vuosina 1969 (ensimmäinen puoli) ja 1973 uusi asuinrakennus vanhan puretun asuinrakennuksen tilalle.

1980-luvun ilmakuvasta erottuvat jo hyvin varuskunta-alueelle nykyisin luonteenomaiset puurivit sekä eteläosaan istutettu Itsenäisyydenpuisto. 1980-luvulla kasarmialueen länsipuolisilla peltoalueilla on viljelytoiminta päättynyt ja ne on otettu varuskunnan harjoitusalueeksi. Sen sijaan vielä 1960-luvulla metsäalueena ollut Halkomäen itäpuolinen alue on raivattu pelloksi.

1980- ja 1990-luvuilla peruskorjaustoimintaa on jatkettu ja uudisrakentaminen on kohdistunut kuljetuspuolen rakennuksiin: autohuoltola, autokatokset ja koulutushalli.



Kuva 4-19. Selvitysalueen rakennettua ympäristöä ja kasvillisuutta vuosien 1979 ja 1986 ortoilmakuvien perusteella. Analyysikartan taustalla on käytetty nykyistä kantakarttaa eikä se siis kuvaa analyysissä esitetyn aikakauden tilannetta.





Kuva 4-20. Ortoilmakuva vuodelta 1979.



Kuva 4-21. Ortoilmakuva vuodelta 1986.





Kuva 4-22 Ortoilmakuva vuodelta 1995.

#### 4.3.6 Puutarha- ja puistokulttuuri

Puolustushallinnon rakennuslaitoksen maisema-arkkitehti Sonja Iiramo on kirjoittanut artikkelin Sotilasajakauslehteen (6-7/1994): Vanhojen kasarmialueiden puistot, Varuskunnat kehittivät ympäristökulttuuria (Iiramo 1994). Artikkelin mukaan varuskuntien puistot muodostivat 1800-luvulla erityispuistoryhmän ja ne ovat toimineet valtakunnallisesti kattavana ja merkittävänä puistokulttuurin edistäjänä. Puistot ja viheralueet olivat tärkeä osa varuskuntien identiteettiä. Puuvaruskunta-alueiden asemakaavaan liittyi aina puistosuunnitelma, joka toteutettiin heti rakennusvaiheen päätyttyä. Punatiilikasarmialueilta, kuten Hennalasta, ei alkuperäisiä istutussuunnitelmia sen sijaan ole säilynyt. Hennalassakin kasarmialueen viimeistelytyöt jäivät sodan vuoksi tekemättä ja istutuksia on toteutettu alueella myöhemmin eri aikoina. Varuskunta-alueen perinnepuut ja metsiköt ovat tyypillinen piirre perinteitä vaalivilla sotilasalueilla. (Iiramo 1994).

Venäjänvallan aikana on maahamme kulkeutunut runsaasti kasveja, jotka ovat sittemmin vakiintuneet pihoihin ja puistoihin. Myös luonnonkasvit ovat kulkeutuneet siemeninä rehun mukana ulkomailta varuskunta-alueille. Hennalan kasarmialueella on havaittu esimerkiksi aiemmin mainittu uustulokas punaluppio sekä peltokierto, joka on etelämpää Euroopasta kotoisin oleva harvinainen uustulokas. Peltokiertoa tavataan esimerkiksi vanhoilla kasarmi- ja linnoituspaikoilla, joille se on voinut leitä vieraiden sotajoukkojen mukana. Kasvien siemenet voivat säilyä pitkiä aikoja hengissä maaperässä. Tämän vuoksi historiallisesti merkittävillä alueilla kaivumassat olisi otettava talteen ja levitettävä rakentamisen päätyttyä jälleen paikoilleen. (Asko 1995 ja Iiramo 1995).



## 5. Kulttuuriympäristön inventoinnit ja huomiointi kaavoissa

### 5.1 Valtakunnalliset inventoinnit

Selvitysalueen keskiosan rakennettu kasarmialue aina Helsingintielle asti kuuluu valtakunnallisesti merkittäviin rakennetun kulttuuriympäristön kohdealueisiin (RKY 2009, Museovirasto). ”Hennalan kasarmit” RKY-alueen rajauksesta puuttuu selvitysalueen pohjoisosassa asuin- ja varuskuntarakennuksineen. Myöskään selvitysalueen länsi- ja eteläosat eivät kuulu RKY-alueeseen.

RKY-aluetta kuvataan mm. näin: ”Hennalan kasarmi-alue on merkittävimpiä ja parhaiten säilyneitä 1910-luvulla syntyneitä kasarmialueitamme, jonka nykyilmettä leimaa historiallisen ja uudemman rakennuskannan rinnakkainelo. ... Lisärakentamisesta huolimatta venäläis-aikainen puhtaaksimuurattu tiiliarkkitehtuuri hallitsee kasarmialueen näkymiä.”

### 5.2 Muinaisjäännökset

Selvitysalueella ei ole tunnettuja kiinteitä muinaisjäännöksiä.

### 5.3 Maakunnalliset inventoinnit ja maakuntakaava

Päijät-Hämeen liitto on kartoittanut maakunnallisesti arvokkaita rakennetun kulttuuriympäristön kohteita (Wager 2006). Ns. MARY-inventoinnin tuottamia tietoja ja perusteluita on hyödynnetty maakuntakaavan kaavamerkintöjä ja aluevarauksia sekä suunnittelu- ja suojelumääräyksiä laadittaessa. MARY-inventoinnin mukainen aluerajaus Hennalan kasarmialueella ulottuu koko selvitysalueen itäpuoliseen osaan rajoittuen voimajohtolinjaan lännessä.

MARY-inventoinnin yhteydessä on maakunnan alueelle tehty historiallinen paikatietoselvitys, johon kuuluvat aineistot 1560-luvun kylistä sekä Kuninkaan kartaston rakennetuista paikoista, tiestöstä, pelloista ja niityistä. Selvitysalueen eteläosassa on kuninkaan kartaston tulokinnin mukaan vanhaa pelto- tai niittyaluetta, joka jatkuu yhtenäisenä etelään Porvoonjoen itäpuolitse.

Päijät-Hämeen maisemaselvityksessä (Aarveaara ym. 2006) on esitetty maakunnalliset maisema-alueet, joita ei selvitysalueelle kohdistu.

Päijät-Hämeen maakuntakaavassa on esitetty valtakunnallisesti merkittävä kulttuurihistoriallinen ympäristö (kmv) sekä Hennalan kasarmialueen kulttuuriympäristö (ma), joka on valtakunnallisesti ja maakunnallisesti arvokas laitosympäristö. Maakuntakaavan rajauksiin kuuluu voimajohtolinjan itäpuolinen osa lukuun ottamatta selvitysalueen eteläosaa.

### 5.4 Paikalliset inventoinnit ja kaavat

Lahden kaupunginmuseo on tehnyt selvityksen Lahden kulttuurihistoriallisesti arvokkaista kohteista (Niskanen (toim.) 2000). Julkaisussa on koottu luettelo rakennustaiteellisesti, kulttuurihistoriallisesti ja muulla niihin rinnastettavalla perusteella arvokkaista kohteista. Hennalan kasarmialue sisältyy tähän luetteloon rakennettujen alueiden osalta.

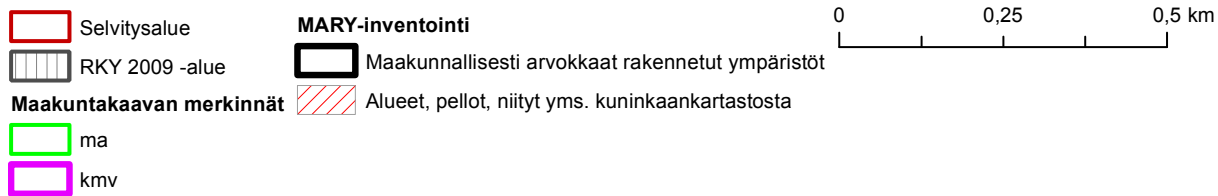
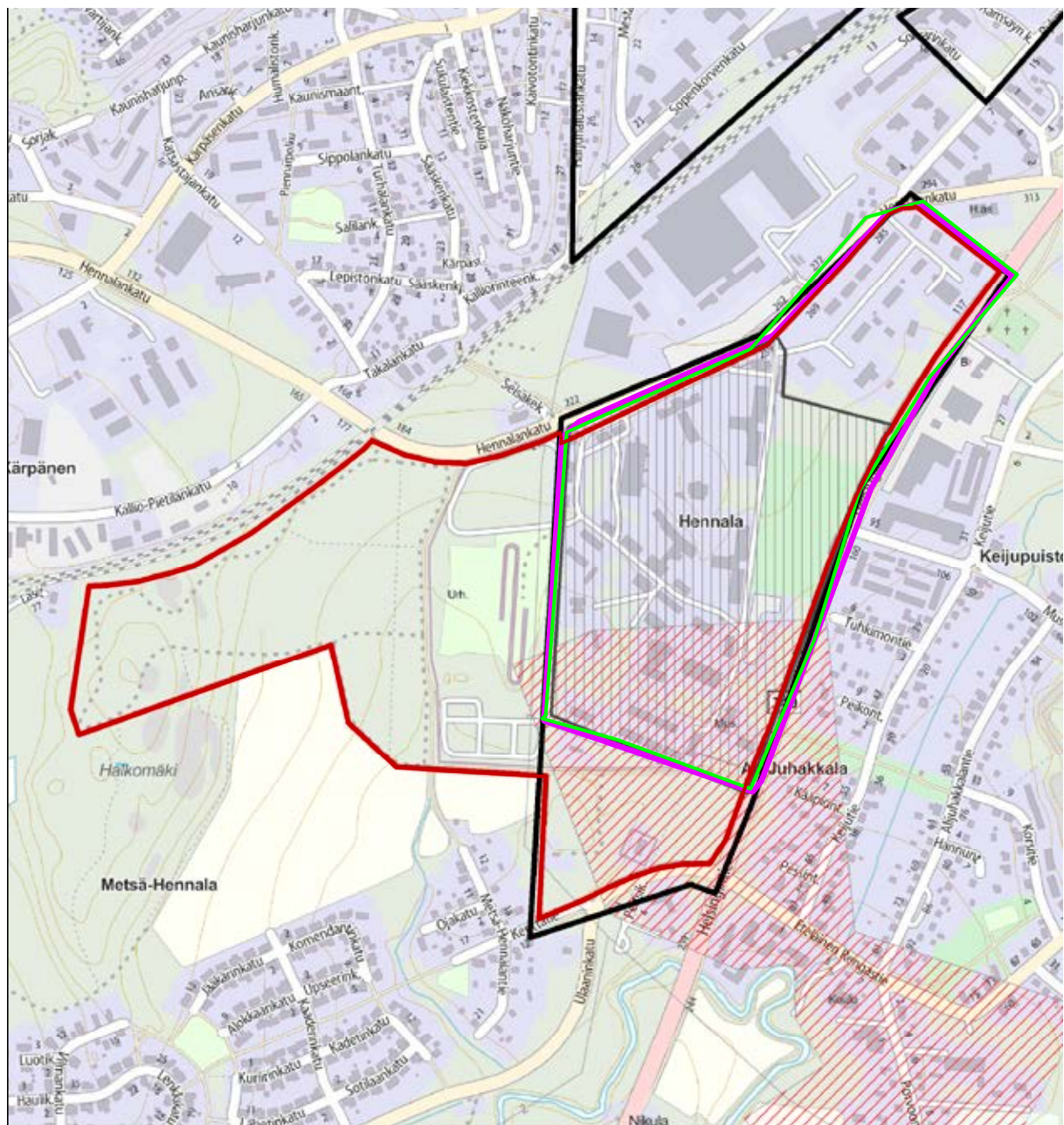
Hennalan alueen rakennuksia ei ole esitetty suojelumerkinnöin voimassa olevissa yleis- ja asemakaavassa. Yleiskaavassa on osoitettu valtakunnallisesti arvokkaan kulttuuriympäristön rajaus (RKY 2009) ja annettu pääkäyttötarkoitukselle (EP, puolustusvoimien alue) määräys: Alueen kehittämisessä tulee ottaa huomioon maiseman, rakennetun ympäristön ja luonnonympäristön arvot.

### 5.5 Varuskunta-alueen inventoinnit

Selvitysalueen rakennuskantaa on inventoitu viimeiseksi vuonna 2004 ja vuonna 2012. Puolustushallinnon Rakennuslaitos teetti vuonna 2004 Lahden varuskunnan maankäyttö- ja maisemasuunnitelman, johon kuului selvitys Lahden varuskunnan rakennuskannasta (Kauppi 2004). Uudempi selvitys Hennalan kasarmin rakennuskulttuurista on tehty Senaatti-kiinteistöjen tilaamana (Ramboll ja Tmi Lauri Putkonen 2012).

Vuoden 2012 selvityksessä ei ole annettu alue- tai rakennuskohtaisia suojelusuosituksia. Sen sijaan RKY 2009 – inventoinnin mukaista rajausta ehdotetaan tarkistettavaksi historiallisia arvoja ja nykytilannetta paremmin vastaavaksi. Nykyisessä RKY-alueen rajaukseen eivät sisälly selvitysalueen pohjoisosan vanhat asuin-kasarmit, komentajan talo ja upseerikerho. Myös selvitysalueen eteläosan varasto- ja nykyisen varuskunta-alueen sekä selvitysalueen ulkopuolella oleva entinen varuskuntakappeli hautausmaahan on jätetty RKY-rajauksen ulkopuolelle.

Museovirasto on rakennussuojelun ja restauroinnin asiantuntijana seurannut ja osallistunut Hennalan kehittämiseen, korjaushankkeisiin jne. ainakin jo 1980-luvulta lähtien (sotilaslääkätieteen museon hankkeen osalta jo aiemmin). Hennalan alueelle ei ole tehty muodollisia suojelupäätöksiä. Sen sijaan alueen vaaliminen on perustunut yhteistyöhön omistajan (Senaatti-kiinteistöt), käyttäjän (viimeksi Puolustushallinnon rakennuslaitos) ja Museoviraston kesken. Museovirasto on ollut mukana lukuisissa korjaushankkeissa ja maankäyttöselvityksissä sekä ottanut kantaa autohuoltola-alueen sijoitukseen ja rakennusten purkamiseen.



Kuva 5-1 Merkkivien kulttuuriympäristöjen aluerajaukset selvitysalueella.

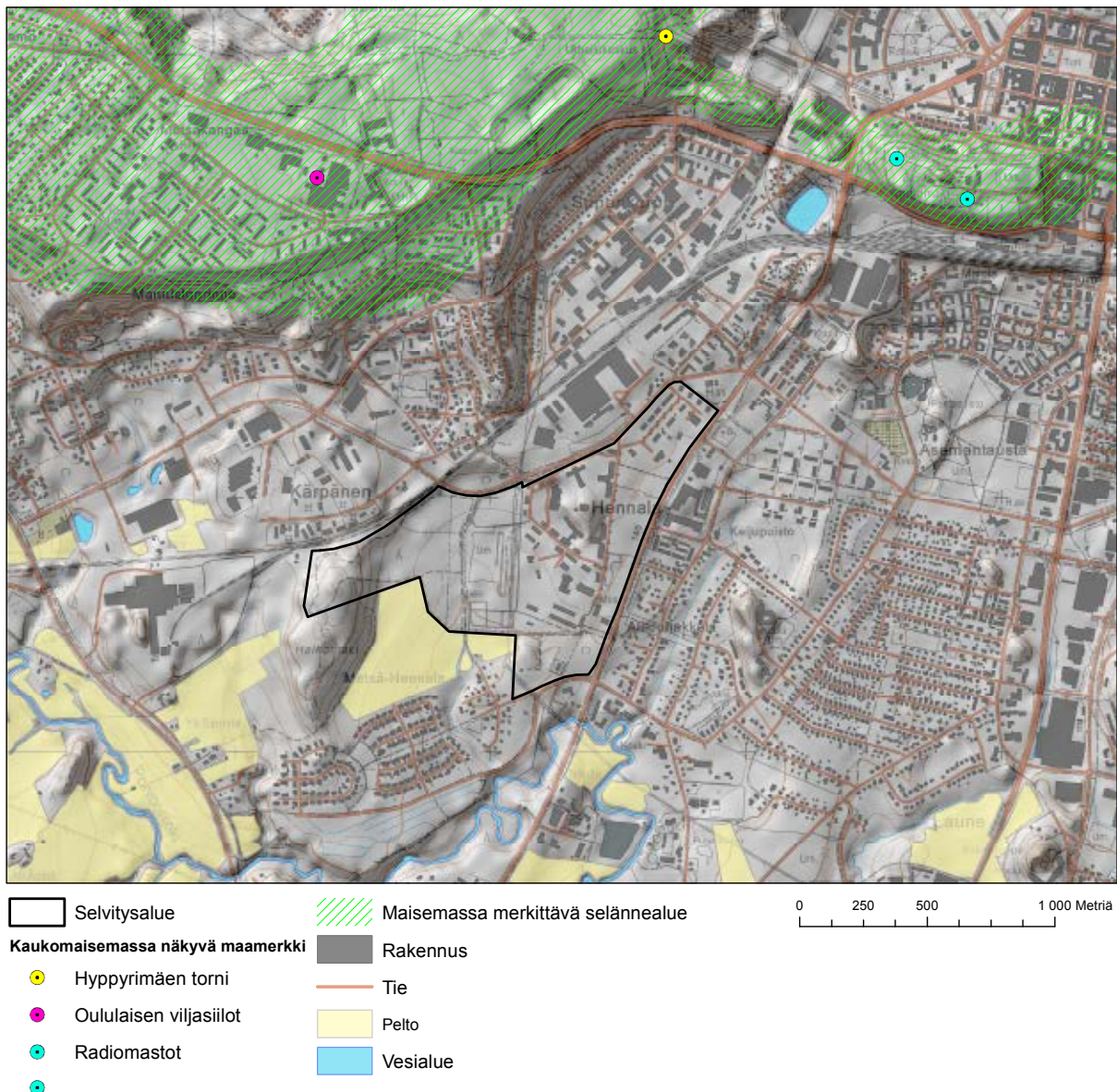


## 6. Maisema-analyysi

### 6.1 Liittyminen ympäröivään maisemaan

Selvitysalueen liittymistä ympäröivään maisemaan on tutkittu maisemarakenteen ja yhdyskuntarakenteen näkökulmasta. Maisemarakenteen perusta on maastorakenne (kallio- ja maaperä) sekä siinä toimivat luonnonprosessit. Ihmisen vaikutus, kuten maankäyttö, näkyy ja vaikuttaa myös maisemarakenteessa. Maisemarakenteessa kaukomaisemaa selvitysalueen pohjoispuolella kehystää Salpausselän reunamuodostuma. Pohjoisen suunnassa erottuvat paikoin myös kaukomaiseman maamerkit, kuten Oululaisen viljasiilot, hyppyrimäen torni ja radiomastot.

Selvitysalue sijoittuu taajamarakenteen keskelle, melko tiiviisti rakennettuun ympäristöön. Selvitysalueen rakennettu ympäristö poikkeaa tyyllisesti sitä ympäröivästä rakennetusta ympäristöstä, jossa on sekä pienimittakaavaisia pientaloalueita että suurmittakaavaisia teollisuuden tai kaupan alueita. Hennalan alueelle ei suuntaudu merkittäviä näkymiä ympäristöstä. Selvitysalue rajautuu lännessä avoimeen peltoalueeseen, jonka ylitse avautuu näkymiä kohti Hennalan kasarmin harjoitusalueita. Visuaalisesti selvitysalue liittyy ympäristöönsä selkeimmin länsiosan metsäalueella, joka jatkuu selännemetsänä myös selvitysalueen ulkopuolella. Myös selvitysalueen koilliskulman asuinalue vertautuu mittakaavallisesti ja tyyllisesti läheiseen rakennettuun ympäristöön.



Kuva 6-1 Selvitysalueen liittyminen ympäristön maisemarakenteeseen.

## 6.2 Selvitysalueen maisemakuva-analyysi

Selvitysalueen maisemakuvallisessa analyysissä (Kuva 616) on eritelty alueen maisemakuvan erityis- ja ominaispiirteitä sekä ongelmakohtia. Selvitysalueen maisemaa on tyypitelty maiseman avoimuuden / sulkeutuneisuuden sekä rakennetun ympäristön perusteella.

### Maisematyypit ja -tilat

Selvitysalueen maisemakuva ja maisematilat muodostuvat melko vaihtelevasta kokonaisuudesta avointa, puoliavoimaa ja sulkeutunutta maisematyyppiä. Maastonmuodot, rakennukset ja kasvillisuus muodostavat ja rajaavat selvitysalueen erilaisia maisematiloja. Kasvillisuus rajaa maisematiloja selkeästi, kun avoin alue rajautuu metsän reunaan tai puuriviin. Puurivit ja kujanteet muodostavat myös intiimejä maisematiloja kulkureittien yhteyteen. Pitkät, yhtenäiset puurivit ohjaavat näkymiä. Rakennukset rajaavat maisematiloja selkeimmin silloin, kun julkisivut muodostavat eheän rivin esimerkiksi kulkureitin varrella. Puoliavoimassa ympäristössä näkymät ja maiseman tilallinen kokeminen vaihtelevat.

Sulkeutunein maisema sijoittuu laajimmille metsäalueille selvitysalueen länsi- ja eteläosiin, joissa puusto kasvaa

melko tiheässä (Kuva 6-2). Muualla rakennetun ympäristön lomassa on paikoin tiloja rajaavia, sulkeutuneita pieniä metsiköitä. Helsingintien varrella selvitysalueen koillisosassa metsikkö muodostaa selkeän rajan selvitysalueen ja muun ympäristön välille.

Kasarmialueen selkein avoin ympäristö on lippukentän alue (Kuva 6-3). Lippukenttä rajautuu sivuiltaan puuriveihin tai rivistöihin, joten kentän avoin tila hahmottuu selkeänä. Rakennetulla alueella on lisäksi joitakin pienempiä avoimia nurmi- ja hiekka-alueita.

Kasarmialueen länsipuolinen harjoitusalue on suurelta osin avointa nurmi- tai hiekka-alueita (Kuva 6-4). Harjoitusalue on kuitenkin tilallisesti melko jäsentymätön ja sitä ympäröivät pusikoituvat, puoliavoimet alueet.

Kasarmialueella rakennusten välialueilla on laajojakin, vehreitä, puoliavoimia, puistomaisia tiloja (Kuva 6-5). Puistomaisilla alueilla on usein nurmi maanpeitteenä, pensaita ja puita. Selvitysalueen etelä- ja länsiosissa on epämääräisempiä, pusikoituvia, puoliavoimia ympäristöjä. Hoitamattomina pusikoituvat alueet metsittyvät ennen pitkää.



Kuva 6-2 Sulkeutunutta metsämaisemaa Halkomäellä.



Kuva 6-3 Lippukentän avointa maisemaa.





*Kuva 6-4 Harjoitusalueen avointa maisematilaa.*



*Kuva 6-5 Puistomaista, puoliavointa tilaa sotilaskodin ympäristössä.*



### Tärkeät näkymät

Selvitysalueen tilallisesti vaihtelevassa ympäristössä avautuu selkeimpiä näkymiä avoimien alueiden laidoilta ja pitkiä, suorita kulkureittejä myöden. Maisemallisesti näkymä on tärkeä, kun näkymän päätteessä on jokin kiinnostava kiintopiste, kuten erityinen rakennus tai, jos näkymä suuntautuu eheään, avoimeen maisematilaan, kuten lippukentän selkeästi rajatulle alueelle. Selvitysalueen korkeimmalla kohdalla sijaitseva sotilaskodin rakennus ei erityisesti nouse maiseman maamerkiksi tai näkymien päätteeksi, koska rakennusta ympäröivä puusto nousee korkeammalle ja muodostaa näkymäesteen. Päävartiorakennuksen takaa suuntautuu kulkukäytävää pitkin ainoa, selkeä näkymä kohti sotilaskotia. Helsingintien suunnasta, lippukentän yli, suositellaan avattavan näkymä kohti sotilaskotia, jotta sen historiallinen merkitys hierarkkisenä kohteena korostuisi ja maisemaa olisi helpompi jäsentää selkeiden maamerkkien avulla.

Suurten kasarmirakennusten ja lippukentän välinen kulkureitti on tärkeä maisemaa jäsentävä kuja, jota myöden avautuu myös tärkeä näkymäakseli. Näkymän päätteeksi pohjoisen suunnassa sijoittuu hyppyrimäkien suurmäki (Kuva 6-6). Toinen merkittävä näkymäakseli suuntautuu asuinalueen lehmuskujannetta myöten kohti alkuperäistä rykmentin komentajan asuntoa (Kuva 6-7).

Selvitysalueen länsiosan Halkomäen etelärinteeltä avautuu harvennetun metsän läpi joitakin näkymiä ympäröivään maisemaan etelän ja idän suuntaan. Myös selvitysalueen eteläpuolisen pellon laidan ulkoreiteiltä avautuu näkymiä viljelymaisemaan.

Tärkeät näkymäsuunnat ja avattavaksi suositeltavat näkymät on esitetty maisema-analysikartalla (Kuva 6-16).



*Kuva 6-7 Näkymä kohti alkuperäistä rykmentin komentajan asuntoa lehmuskujalta selvitysalueen pohjoisosassa.*

*Kuva 6-6 Näkymä kohti suurmäkeä koivukujanteelta.*





### *Maamerkit, hierarkkiset pisteet, portit*

Selvitysalueen hierarkkisia pisteitä ja eräänlaisia maiseman maamerkkejä selvitysalueella ovat kulttuurihistoriallisesti hierarkialtaan arvokkaimmat rakennukset, jotka ovat edelleen maisemarakenteen ja tilallisen muodostelman kannalta edustavilla paikoilla. Hierarkkisia pisteitä selvitysalueella ovat nykyinen sotilaskoti (alun perin sotilaskirkoksi rakennettu kasarmialueen korkeimmalle kohdalle), päävartiorakennus kasarmialueen portilla, MPK:n toimisto puukujanteen päätteenä (alun perin komendantin virasto ja asuinrakennus) sekä upseerikerho (Kuva 6-8).

Selvitysalueella on vain yksi selkeä sekä käytännöllinen että tilallinen porttikohta kasarmialueen pääsisäänkäynnillä päävartioston vieressä. Muuten aidattuna oleelle alueelle ei ole nykyisellään merkittäviä porttikohdita. Historiallisesti merkittävänä kasarmialueen porttina on toiminut, nykyisin suljettu portti Hennalankadulla Seisakekadun risteuksen kohdalla. Portilla on ollut merkitystä silloin kun Hennalan rautatie seisake on ollut vielä käytössä (seisake poistunut 1980–90-lukujen vaihteessa).

Kasarmialueen melko puistomaisessa ympäristössä on paljon iäkstä puustoa. Puoliavoimessa ympäristössä ei juuri erotu yksittäisiä maisemapuita. Sotilassairaalan ympäristössä on joitakin vanhoja tammia, jotka kookkaina ovat merkittäviä yksittäispuita. Näyttävä yksittäispuu on myös koulutushallin vieressä oleva puu.

### *Mittakaava, rakenne ja rakeisuus*

Mittakaavallisesti ja rakenteeltaan koko selvitysalue on melko vaihteleva. Toisaalta selvitysalueella on pienipiirteistä rakennettua ympäristöä, mutta toisaalta suurehkoja rakennuksia ja laajat, avoimet kentät tuovat alueelle suuripiirteistä ympäristöä.

Pohjois- ja koillisosan asuinalue on mittakaavallisesti yhtenäinen rakennettu ympäristö. Alueen rakennukset ovat kooltaan samankaltaisia ja korkeudeltaan 1-4 kerroksisia. Melko väljästi rakennettu ja vihreä ympäristö on myös visuaalisesti yhtenäinen. Punatiilirakennusten lisäksi alueen pohjoispäässä on neljä 1950-luvulla rakennettua, keskenään samanlaista pistekerrostaloa. Alueen rakennetta jäsentävät pääkulkureitit: lehmuskujanne sekä pohjoispäädyn poikkikatu. Mittakaavaa ja rakeisuutta monipuolistavat alueella säilyneet pihavajat. Upseerikerho ja ”komentajan asunto” erottuvat kokonaisuudesta omiksi, tärkeiksi yksiköiksi, koska ne sijoittuvat näkymäakselien päätteiksi väljään ympäristöön.

Kasarmien ydinalue sotilaskodin ympärillä muodostuu samantyyppisistä, mutta erikokoisista alkuperäisrakennuksista sekä myöhemmin rakennetuista uudisrakennuksista ja laajennusosista. Vanhoista rakennuksista vain sotilaskoti poikkeaa punatiilityylistä, mutta on edelleen kasarmialueen edustava keskipiste. Mittakaavallisesti eniten vallitsevasta tyylistä poikkeaa sotilassairaalarakennuksen 6-kerroksinen laajennusosa, muiden rakennusten ollessa enintään 2-kerroksisia. Punatiilikasarmialueen vallitsevasta arkkitehtuurista poikkeaa nykyinen 1972 rakennettu muonituskeskus (Kuva 6-9) kasarmialueen länsiosassa.



*Kuva 6-8 Upseerikerho.*

Aluerakenne on tiheimmillään sotilaskodin eteläpuolella, jossa melko pienimittakaavaiset rakennukset rajaavat niiden välissä kulkevaa reittiä (Kuva 6-10).

Museoalueen kaksi rakennusta muodostavat oman rakennetun ympäristön kokonaisuuden. Toinen rakennus on 1-kerroksinen ja toinen 2-kerroksinen.

Museoita vastapäätä oleva varikkoalue muodostuu halleista ja katoksista, jotka ryhmittyvät laajan pihan ympärille. Alue on muusta kasarmialueesta poiketen melko suurimittakaavainen.

#### Eheät maisemakokonaisuudet

Selvitysalueen maisemallisesti eheimpänä alueena voidaan pitää länsiosan varttuneen metsän aluetta. Rakennetulla, vanhalla varuskunta-alueella on vaihtelevia maisemakokonaisuuksia, jotka yhdessä muodostavat melko yhtenäisen ja eheän kokonaisuuden. Vanhat punatiilirakennukset sekä rehevä kasvillisuus muodostavat kokonaisuutta yhdistävän tekijän.



Kuva 6-9 Muonituskeskus.



Kuva 6-10 Sotilaskodin eteläpuolista rakennettua ympäristöä.



### Maisemakuvan eheyttä rikkovat tekijät

Sekä rakennetulla kasarmialueella että avoimen harjoitusalueen ympäristössä maiseman eheyttä rikkovat epämääräiset, pusikoituvat ympäristöt, jotka eivät liity muun maiseman luonteeseen tai jäsennä selkeästi maisematiloja. Harjoitusalueen ympäristö ei hahmotu omana selkeänä maisematilanaan, kun eri toimintojen alueet eivät rajaudu omiksi maisematiloikseen. Harjoitusalueen itälaidassa on massiivinen voimajohtolinja, joka voidaan kokea maisemasta poikkeavana rakenteena suuren koon vuoksi sekä metsäisiä alueita rikkovana elementtinä (Kuva 6-11).

Rakennetulla kasarmialueella tilallista jäsentymistä rikkovat jonkin verran epämääräiset rakennusten väleihin tai liepeille sijoittuvat pysäköinti- ja varastoalueet. Selvitysalueen rakennuskanta on ilmeeltään ja mitta-kaavaltaan melko yhtenäistä. Tilallisesta rakenteesta poikkeavat kasarmin eteläosan varasto- ja varikkoalueet, missä maisemaa hallitsevat laajat avoimet asfaltti- ja hiekkakentät. Varikkoalueen rakennusten joukossa on myös selkeästi muusta rakennuskannasta poikkeava peltihalli (Kuva 6-12). Muonituskeskuksen takapihalla oli ainakin kesällä 2014 kevytrakenteinen halli, joka poikkeaa merkittävästi muusta ympäristöstä (Kuva 6-13).



*Kuva 6-11 Voimalinja kasarmialueen ja harjoitusalueen välisellä alueella.*



*Kuva 6-12 Varikkoalueen hiekkakenttää ja rakennuksia.*



*Kuva 6-13 Muonituskeskuksen takapihalla oleva hallirakennus kuvan oikeassa laidassa.*



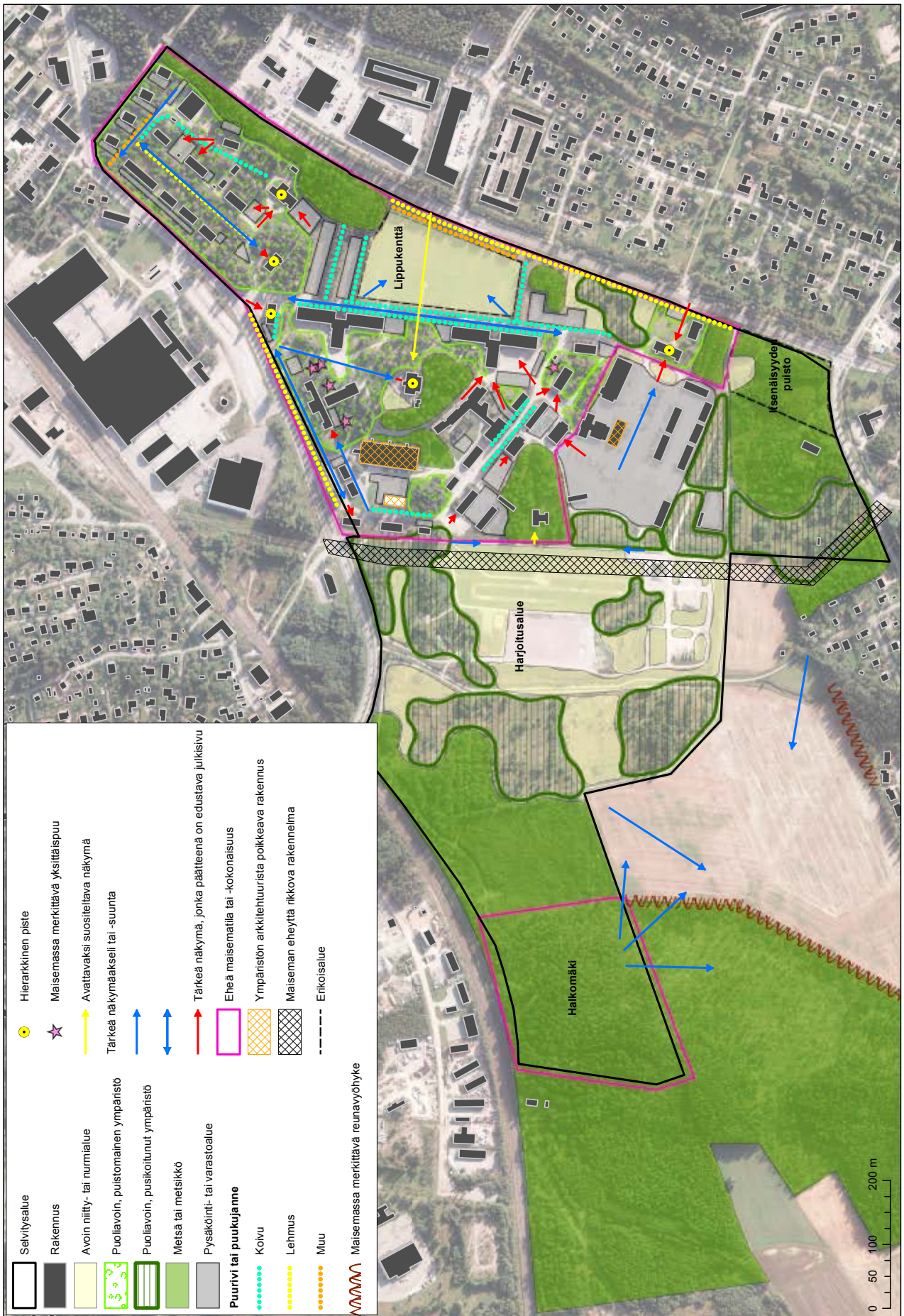


Kuva 6-14 Viistokuva Hennalan varuskunta-alueesta etelän suunnasta katsottuna. Kuvassa näkyy selvitysalueen eheintä, rakennettun ympäristön kokonaisuutta. Kuva on vuodelta 2006. Kuvälähde: Lahden kaupunki.



Kuva 6-15 Viistokuva Hennalan varuskunta-alueesta idän suunnalta katsottuna. Kuvassa näkyy varuskunta-alueen eteläosan varastoalueita, laaja, avoin harjoitusalue ja länsiosan metsäaluetta. Kuva on vuodelta 2000. Kuvälähde: Lahden kaupunki.





Kuva 6-16 Selvitysalueen maisema-analyysi. Kartta on esitetty suuremmissa koossa liitteessä I.

## 7. Suositukset maankäytön jatkosuunnitteluun

### 7.1 Miljöötyypit

Selvitysalue jakautuu selkeästi erilaisiin miljöötyyppeihin. Länsiosan metsäalue liittyy ympäröivään maisemaan. Keskiosan harjoitusalue on miljööltään puoliavointa ja maisemakuvallisesti hieman sekavaa. Alueella on edelleen avointa ympäristöä, joka liittyy sen läheisiin peltomaisemiin. Vanha kasarmialue muodostaa edelleen selkeän, rakennetun ympäristön kokonaisuuden, joka poikkeaa merkittävästi niin selvitysalueen muusta kuin ympäristönkin miljööstä.

Selvitysalueen miljöötyyppi- ja oletteluun liittyen alue on jaettu kokonaisuuksiin, joille suositellaan erityyppistä kehittämistä ja joiden herkkyys mm. täydennysrakentamiselle on erilainen. Aluejako on rajattu kartalla (Kuva 72) sekä kuvattu alueen huomioitavat ominaispiirteet ja herkkyys.

#### 1. Arvokas rakennettu ympäristö

Kulttuurihistorialliset sekä luonto- ja maisema-arvot on huomioitava alueen jatkosuunnittelussa. Alueen herkkyys ympäristön muutoksille, kuten täydennysrakentamiselle on suuri. Alueen rakennuskannasta suurin osa on esitetty suojeltaviksi. Rakennusten uudiskäyttö ja ylläpito on toivottavaa.

Pysäköintijärjestelyt tulee osoittaa nykyistä selkeämmiksi ja mielellään pieniin yksiköihin jaoteltuna. Lippukentän pohjoispuolella on laajempi pysäköintialue, joka liittyy ympäristöönsä hyvin puurivien jäsentämänä. Lippukentän eteläpuolelle pysäköintialue voitaisiin vastaavasti jäsentää itä- länsisuuntaisin puurivein.

Alueen autoiluun tarkoitettut kulkureitit on pääosin asfaltoitu. Pysäköintialueet ovat asfaltoituja tai hiekka- / kivituhkapintaisia. Jatkokehittämisessä asfalttia tulisi korvata vähemmän käytetyillä reiteillä kivituhkapinnoitteella. Myös puistokäytävät on syytä päällystää kivituhkalla. Arvorakennusten edustoja suositellaan päällystettäväksi kiveyksellä.

Nykyisin alueella toimivan muonituskeskuksen uudiskäytöksi on suunniteltu poliisilaitosta. Poliisilaitoksen piha-alue vaatii ympärilleen alueelle pääsyn estävän aidan, joka toimii osittain näkösuojana. Umpinainen aita tulee suunnitella luontevaksi osaksi rakennettua ympäristöä käyttämällä ensisijaisesti alueella jo käytettyjä rakennusmateriaaleja. Muu aita on suunniteltava ja toteutettava korkealaatuisesti ja eleettömästi, esimerkiksi tummana metalliaitana. Puurivejä tai pensasaidanteita voidaan istuttaa aitarakenteiden viereen.

Luontoarvojen ylläpitämiseksi avoimille kasvillisuusalueille voidaan jättää alueita, jotka niitetään vain kerran kesällä kasvien siementen kypsyttyä ketokasvillisuuden suosimiseksi. Kasarmialueen rehevät kasvialueet kannattaa jättää käsittelemättä monimuotoisen kasvillisuuden säilyttämiseksi. Kuivien kukkaketojen kasvillisuutta ei pitäisi myöskään hoitaa niittämällä.

#### 2. Arvokkaaseen rakennettuun ympäristöön liittyvä alue

Alue liittyy läheisesti kulttuurihistoriallisesti arvokkaaseen rakennettuun ympäristöön. Alueen alkuperäiset hevostallit ja varastorakennukset on purettu ja korvattu nykyisiin tarpeisiin soveltuvilla autotalleilla ja varikkorakennuksilla. Alueen herkkyys ympäristön muutoksille on keskisuuri johtuen sen läheisestä yhteydestä arvokkaaseen rakennettuun ympäristöön.

#### 3. Arvokas luonnonympäristö

Alue on luonnon monimuotoisuuden kannalta arvokas. Halkomäen lakialueen metsikkö on myös maisemallisesti merkittävä sekä tärkeä virkistyskäytön kannalta. Alueen herkkyys ympäristön muutoksille, kuten rakentamiselle on suuri. Eteläisessä Suomessa järeää lahoppua sisältäviä metsiköitä on nykyään harvassa ja alueen jättämistä nykyiseen tilaansa tulisi mahdollisuuksien mukaan harkita.

#### 4. Arvokkaaseen luonnonympäristöön liittyvä alue

Alue liittyy läheisesti Halkomäen arvokkaaseen luonnonympäristöön. Alueella on merkitystä viher- ja virkistysalueena sekä maisemassa avoimempia alueita rajavana metsänä. Alueen herkkyys ympäristön muutoksille on keskisuuri johtuen sen läheisestä yhteydestä arvokkaaseen luonnonympäristöön sekä virkistyskäytöstä.

#### 5. Kehitettävä alue

Varuskunnan harjoitusalueen ja sitä ympäröivän pusi-koituvan, vanhan viljelysalueen käsittävä alue on maisematilallisesti ja miljööltään selvitysalueen epämääräisin alue. Alueen herkkyys ympäristön muutoksille on pieni ja alueella on paljon kehittämispotentiaalia. Alueen jatkosuunnittelussa on syytä huomioida maaperän edellytykset esimerkiksi rakentamiselle. Maaperän kanta- vuus heikkenee pohjoisen karkean hiedan alueilta etelään hienon hiedan ja saven alueille. Alueen historia vanhana peltona ja avoimena alueena sekä liittyminen nykyisiin peltoihin on hyvä huomioida jatkosuunnittelussa. Alueella on nykyisin virkistyskäytössä olevia reittejä, joiden säilyttäminen ja kehittäminen on huomioitava jatkosuunnittelussa.



## 7.2 Erityiset viheralueet

Selvitysalueelta on rajattu erilaisia viheralueita, joiden säilyminen on hyvä turvata ja huomioida jatkosuunnittelussa alueiden kehittämistavoitteet. Viheralueet on rajattu kartalla (Kuva 7-2).

### A. Sotilaskodin puisto

Vanhan kasarmialueen keskelle, korkeimmalle mäelle sijoittuu nykyinen sotilaskoti, jota ympäröi vaihteleva puistomainen miljöö. Alueella on puistomaista istutettua kasvillisuutta sekä sotilaskodin eteläpuolella luonnonmukaisempaa metsikköä. Aluetta suositellaan kehitettävän laadukkaana puistoalueena ja alueelle on syytä laatia hoito- ja kunnostussuunnitelma. Suunnittelussa on huomioitava alueen kulttuurihistorialliset arvot, kuten hierarkkinen asema sotilaskirkon mäkenä sekä vanha kasvillisuus. Vanhojen suunnitelmien mukaisten puistoaiheiden, kuten istutusalueiden, puistokäytävien ja portaiden rakentamismahdollisuuksia on hyvä tutkia suunnitteluvaiheessa. Näkymien säilyttäminen ja avaaminen on tärkeä osa jatkokehittämistä. Myös luonnonarvot, kuten lepakoiden elinympäristö on huomioitava. Sotilaskodin puistossa on useita muistomerkkejä, kuten laattoja, patsaita, tankkeja, tykkejä ym. Muistomerkkien säilytys paikan päällä on toivottavaa.

### B. Lippukenttä

Lippukenttä on koko varuskuntahistorian aikana toiminut sotilaiden harjoitus- ja paraatikenttänä. Avoin nurmikenttä on tärkeä osa rakennetun ympäristön maisematilaa ja toiminnallisuutta. Nykyinen kenttä rajautuu kaikilta sivuiltaan puuriveihin ja on näin ollen selkeä ja eheä maisematila. Avoimen alueen eteläinen raja-  
us on vaihdellut vuosien mittaan ollen nykyisellään suppeimmillaan. Puurivien lisäksi avointa tilaa rajaavat suurten kasarmirakennusten julkisivut. Lippukentän tulevaa käyttöä tulisi ohjata esimerkiksi liikunta-alueeksi, jolla vältetään kiinteitä rakennelmia. Mikäli on ehdottaman tarpeellista, voidaan kentän etelälaitaan osoittaa pysäköintialue, joka on hiekkapäälysteinen eikä alueelle rakenneta kiinteitä rakenteita tai istuteta kasvillisuutta.

### C. Liito-oravametsikkö

Selvitysalueen koillisosan reunassa, Helsingintien varrella on kookkaan puuston muodostama metsikkö, joka on todettu liito-oravan elinympäristöksi ja kulkureitiksi laajemmalle revierille. Alueen jatkosuunnittelussa on huomioitava, ettei liito-oravan elinympäristöä saa heikentää. Metsiköllä on merkitystä myös maisemallisena kehiksenä nykyiselle asuinalueelle ja suojavyöhykkeenä Helsingintielle.

### D. Itsenäisyyden puisto

Muistopuistoksi istutettu alue on maisematilallisesti vaihteleva ja erikoinen ympäristö. Puuston ja avoimien niittyjen kasvillisuutta on syytä jatkossa vaalia hoitotoimenpiteillä sekä kehittää aluetta osana viher- ja virkistysverkostoa.

### E. Halkomäki

Halkomäen viheraluetta koskevat samat arvot ja tavoitteet kuin miljöotyyppejä 3. Arvokas luonnonympäristö.

## 7.3 Muut selvitysalueella huomioitavat maisemalliset ominaisuudet

### 7.3.1 Puurivit, puukujanteet ja yksittäispuut

Selvitysalueelle tyypilliset, eri-ikäiset puurivit ja puukujanteet on syytä säilyttää ja tarvittaessa korvata uusilla. Maisemallisesti merkittävimpiä puurivejä ovat varuskunta-alueen laidoilla olevat puurivit Hennalankadun ja Helsingintien varrella sekä kasarmin asuinalueen keskeinen lehmuskujanne ja lippukentän länsipuolella oleva koivukuja. Kasarmialueen vanha puusto on säilyttämisen arvoista, mutta tärkeiden näkymien avaamiseksi kasvillisuuden harventamista on paikoin syytä harkita ja tarkemmin suunnitella. Erityisesti entisen sotilassairaalan ympäristössä on kookkaita muistopuiksi istutettuja tammia, joita on syytä vaalia tärkeinä yksittäispuina.

### 7.3.2 Tärkeät näkymät

Selvitysalueelta osoitetut tärkeät näkymäakselit ja –suunnat on syytä säilyttää. Arvokkaassa rakennutussa ympäristössä avautuu paikoin näkymiä, joiden päätte-  
nä on edustava rakennuksen julkisivu. Näitä näkymiä on syytä vaalia ja korostaa mahdollisuuksien mukaan.

## 7.4 Ulkoilureitit ja kevyen liikenteen yhteydet

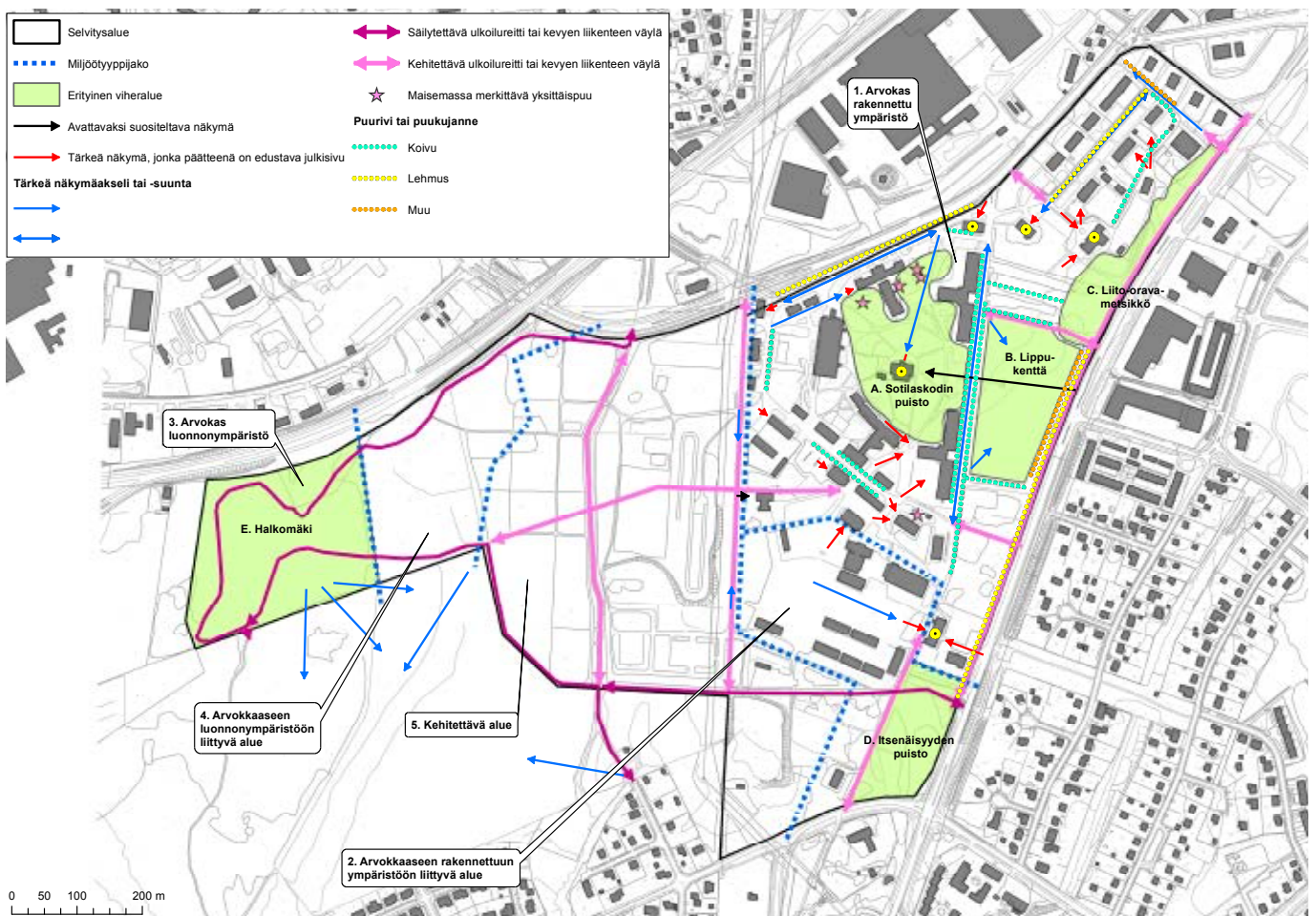
Aidatun kasarmialueen ulkopuolella, selvitysalueen länsi- ja eteläosassa on rakennettuja ja valaistuja ulkoilureittejä metsässä sekä harjoitusalueen ympärillä. Kyseiset ulkoilureitit ja yhteydet alueen ulkopuolelle tulee säilyttää ja tarvittaessa kehittää reittiverkostoa. Nykyisen reitistön lisäksi suunnittelualueella olisi hyvä kehittää kevyen liikenteen yhteyksiä Helsinginkadun varrella ja yhteyksiä Helsingintieltä selvitysalueen keskiosiin. Helsingintien varrella voisi tutkia mahdollisuutta rakentaa kevyen liikenteen väylä tai jalkakäytävä selvitysalueen rajaavien nykyisten lehmus- ja muiden puurivien väliin (Kuva 7-1).

Yhtenä kehitettävänä ulkoilureitti- (tai kevyen liikenteen) yhteytenä ehdotetaan Hennalankadulta suoraan kohti upseerikerhon rakennusta suuntautuvaa, vanhaan sommitelmaan perustuvaa kulkuyhteyttä. Osana kulkuyhteyden palauttamista voidaan palauttaa myös visuaalinen näkymäyhteys akselille.





Kuva 7-1 Lehmuskujanne lippukentän ja Helsingintien välissä.



Kuva 7-2 Maankäytön kehittämisen suositukset. Kartta on esitetty suuremmissa koossa liitteessä 2.



## 8. Lisäselvitys- ja suunnittelutarpeet

Tässä selvityksessä on annettu maiseman ja kulttuuriympäristön ominaispiirteisiin liittyviä suosituksia alueen maankäytön suunnittelua varten. Jatkosuunnittelussa on tarpeen laatia tarkemmat ohjeet alueen rakentamishojeiksi ja lähiympäristösuunnitelmaksi.

Alueen kulttuurihistorialliset arvot on tarpeen selvittää tarkemmin mm. rakennusten ja aluekokonaisuuksien suojelutarpeiden määrittämiseksi.

Lahdessa 30. päivänä syyskuuta 2014

**Ramboll / Kaavoitusyksikkö**



Annu Tulonen  
Yksikön päällikkö



Sonja Semeri  
Maisema-arkkitehti

## Lähteet

### Inventoinnit, selvitykset ja suunnitelmat:

Aarrevaara Eeva, Uronen Carita ja Vuorinen Tapani 2006. Päijät-Hämeen maisemaselvitys. Lahden ammatikorkeakoulu, Päijät-Hämeen liitto, Hämeen ympäristökeskus.

Asko Karri 1995. Kulttuurihistoriallisesti merkittävän Hennalan kasarmialueen kasvillisuus. Lahden kaupunki, Valvonta- ja ympäristökeskus. Sarja A 1/95.

Geopalvelu Oy 2014. Rakennettavuusselvitys, lausunto alueen perustamisolosuhteista. Hennalan aluetutkimus, Lahti. 18.6.2014.

Kauppi Ulla-Riitta 2004. Selvitys Lahden varuskunnan rakennuskannasta. Lahden varuskunta, Maankäyttö- ja maaseimasuunnitelma. Puolustushallinnon Rakennuslaitos 1.12.2004.

Maa ja Vesi Oy 2004. Hennalan kasarmi- ja asuntoalueen maisemasuunnitelma. Puolustushallinnon rakennuslaitos. 1.12.2004.

Museovirasto 2009. RKY-inventointi ja paikkatietoaineistot.

Museovirasto 2014. Muinaisjäännösrekisteri.

Niskanen Riitta (toim.) 2000. Selvitys Lahden kulttuurihistoriallisesti arvokkaista kohteista. Lahden kaupungin museo.

Ramboll 2012. Hennalan varuskunta-alue – Puolustusvoimien käytöstä poistuvien alueiden luontselvityksiä. Senaatti-kiinteistöt 30.11.2012.

Ramboll ja Tmi Lauri Putkonen 2012. Lahden Hennalan varuskunta-alue. Selvitys Hennalan kasarmin rakennuskulttuurista. Senaatti-Kiinteistöt. Luonnos 4.12.2012.

Wager Henrik 2006. Päijät-Hämeen rakennettu kulttuuriympäristö. Päijät-Hämeen liitto. A159 2006.

### Muut kirjalliset lähteet:

Halila Aimo 1958. Lahden historia. Lahden kaupunki.

Iiramo Sonja 1994. Vanhojen kasarmialueiden puistot. Varuskunnat kehittivät ympäristökulttuuria. Artikkelit Sotilasaikakauslehdessä 6-7/1994.

Lahden historiakalenteri n:o 4. Hennalan kasarmialue 100 v. Hämeen Rykmentti 25 v. Geisir Oy.

Lahden historiakalenteri n:o 7. Hyvästi Hennala – Lahti entinen varuskuntakaupunki 2014. Geisir Oy.

Lahden sotilaspöytäkirjan esikunta 1969. Itsenäisyyden puisto 13.5.1969. Muistio. Järjestelytoimiston päällikkö, majuri M. Tykkä. 23.6.1969.

Peippo Helena 1993. Hennalan varuskunta ja Lahden kaupunki 1920- ja 1930-luvulla. Teoksessa: Takala Hannu (toim.) 2008. Lahden kaupunki ja Hennalan varuskunta 1910 - 1930-luvuilla. Lahden kaupungin museo. Tutkimuksia XXXI/2008. Ss. 32-45.

Sinisalo Jarkko 2002. Hennalan kasarmialue. Kasarmialueen rakentuminen ja käytön vaiheet. Muistio 25.9.2002.

Toivonen Seppo 2009. Hennalassa kuultua ja nähtyä. Moniste Tampereen rykmentin historiikista.

### Kartat:

*Pohjakartta ja kaavakartat:* Lahden kaupunki

*Yleiskartat:* Maanmittauslaitos

*Vanhat kartat:*

- Kuninkaan kartasto Suomesta 1776-1805, Suomalaisen Kirjallisuuden Seuran Toimituksia 505, painettu 1989
- Pitäjänkartta 3111 03, Hollola
- Topografikartta N:o 3111 03, Maanmittaushallituksen topografinen toimisto 1950
- Peruskartta N:o 3111 03, Maanmittaushallituksen topografinen toimisto 1963
- Venäläisten laatima asemapiirros Hennalan varuskunta-alueesta: 9. suomalaisen kiväärirykmentin kasarmit, Kansallisarkiston digiarkisto
- Kartta Hennalan kasarmialueesta Lahdessa, mitattu vuonna 1923



YHTEYSHENKILÖT:



**Lahden kaupunki/Maankäyttö**

Hennalan kehittämisprojekti  
Projektipäällikkö  
Pirkko-Leena Jakonen  
pirkko-leena.jakonen@lahti.fi  
p. 044 416 3503

Hennalan kaavoitus  
Kaavoitusarkkitehti  
Armi Patrikainen  
armi.patrikainen@lahti.fi  
p. 050 398 5114



**Senaatti-kiinteistöt**

Myyntipäällikkö  
Asko Taskila  
asko.taskila@senaatti.fi  
p. 0205 811 369



**Ramboll Finland Oy/Kaavoitusyksikkö**

Maisema-arkkitehti  
Sonja Semeri  
sonja.semeri@ramboll.fi  
p. 040 596 5250

Arkkitehti  
Annu Tulonen  
annu.tulonen@ramboll.fi  
p. 040 675 0332