

Lahti

***Itäisen Lahden
asukasilta***

6.5. klo 17.30-19.30

Rakokiven Loisto

7.5.2024

Ohjelma

Klo 17.30-18.30

Tervetuloa

Kumppanuuspöytä esittäytyy, osallistuvan budjetoinnin hankkeet

Lahden suunta

Rakokiventien ajankohtaiset

Katsaus kaavatyökohteisiin

Rakennuslaki uudistuu

Päiväkotien ja koulujen tulevaisuuden tilaratkaisut

Klo 18.30-19.30

Kahvit

Keskustelu jatkuu pöydissä ja esittelypisteillä

Rakentavan keskustelun pelisäännöt itäiseen asukasiltaan

- Kysymyksille ja kommenteille on jätetty aikaa esitysten jälkeen. Keskustelu myös jatkuu asiantuntijoiden kanssa esitysten jälkeen kahvittelun yhteydessä.
- Kysymyksiä voi esittää koko tilaisuuden ajan Teamsin chatissa, ja niihin vastataan tilaisuuden lopussa.
- Pidetään puheenvuorot tiiviinä, jotta kaikilla on mahdollisuus kertoa mielipiteensä. Ei puhuta muiden päälle, vaan odotetaan omaa vuoroa.
- Pyydä puheenvuoroa nostamalla käsi.
- Tilaisuus tallennetaan ja se julkaistaan verkossa. Tallenne on nähtävissä 14 vrk ajan. Yleisökysymykset leikataan pois julkaistavasta tallenteesta.



Kumppanuuspöydät Lahdessa

- Kaupunki vahvistaa kumppanuutta eri toimijoiden ja asukkaiden kanssa alueellisessa kehittämisessä.
- Kaupunginhallitus asetti 08/2021 neljä toimikuntaa, kumppanuuspöytä, edistämään asukas- ja lähidemokratiaa toimialueilla (neljä suuraluetta). Katso jäsenistöt: www.lahti.fi/kumppanuuspoydat
- Kumppanuuspöytien toiminnan tarkoituksena on **kehittää tiiviissä yhteistyössä alueella toimivien yhteisöjen, toimijoiden, kuntalaisten, päättäjien ja kaupunkiorganisaation kanssa asukkaiden hyvinvointia ja alueiden elinvoimaa sekä edistää paikallista toimintaa, yhteistyötä, osallisuutta ja vuorovaikutusta.**
- Toimikunnat ovat **epäpoliittisia** eikä niillä ole päätösvaltaa, mutta niillä on toimintarahaa paikallis- ja asukastoiminnan tukemiseen.

Kumppanuuspöydät

15 jäsentä ja henkilökohtaista

varajäsentä yhdistyksistä, järjestöistä, oppilaitoksista, yrityksistä, seurakunnista ja asukkaista

Uudet jäsenistöt 5.6.2023

2 vuotta toiminta-aika (31.5.2025 asti)

- yhteistyö, vuorovaikutus, yhteisöllisyys, osallisuus
- kehittää asukkaiden hyvinvointia, alueiden elinvoimaa
- epäpoliittinen, tukee päätöksentekoa
- yhteiskehittäminen, lausunnot, vuoropuhelu, ideointi
- asukastilaisuudet, yhteistoiminnan tukeminen alueilla

4 kumppanuuspöytää

etelä, pohjoinen, itä, keskusta

2 vapaaehtoista paikkaa

luottamushenkilöille;
jäsenistöt valitsevat
puheenjohtajat

3 koordinaattoria



Nastola-viikko 3.-12.5.

Katso kaikki tapahtumat:

Lahti.fi/kumppanuuspoydat

Facebook-tapahtuma:

@lahdenkumppanuuspöydät



Lahti

Koko perheen kevättapahtuma

Ke 8.5. klo 17.00-19.30
Rakokiven kulttuuripuisto
Laturintie, Nastola

Ohjelmassa mm.

- leikkiä, liikuntaa, perinnepelejä
- värirasti- ja pyöräilyrata
- jättikuplaesitys ja kasvomaalausta
- liikkuva nuorisotyö, Liinu-auto
- tuoli- ja keppijumppaa, petankkia ja mölkkyä
- lauta- ja konsolipelejä
- kahvitarjoilu ja Kerro Pois! -keskustelua
- mukana kaupunginjohtaja Niko Kynnäräinen
- lettu- ja kioskimyyntiä jne.

Järj. Lahden kaupunki, itäinen kumppanuuspöytä yhteistyössä Nastolan kirjasto, nuorisopalvelut, Rakokiven koulun vanhempaintoimikunta, alueen yhdistyksiä

Lahti.fi/kumppanuuspoydat
p. 044 769 8695
#nastolaviikko

Itäinen
KUMPPANUUSPÖYTÄ

Lahti

***Itäisen alueen osallistuvan
budjetoinnin ideoiden toteutus
vuonna 2024***

Tutustu osbuun: lahti.fi/osbu

7.5.2024

Roskiksia Nastolan alueelle

Asennetaan lisää roska-astioita käytössä olevan pisteytyksen mukaisesti.

Äänimäärä

554 ääntä

Tilannetiedot

Roska-astioista on pyydetty urakoitsijaa kartoittamaan potentiaalisia paikkoja. Nyt keväällä varusteiden tarkastukset käynnissä ja tarkastelu uusille astioille tehdään tämän yhteydessä. Roskiksia lisätään kevät-kesän aikana.

Kustannusarvio

3 000 €

Sylvöjärven virkistysrannan nuotiopaikan kunnostus

Kunnostetaan Sylvöjärven nuotiopaikka.

Äänimäärä

513 ääntä

Tilannetiedot

Sylvöjärven virkistysrannan nuotiopaikalle on tehty katselmus. Ympäristöpajan kautta grilliteline ja lisäksi kiinnitetään olemassa olevat penkkilaudat kiviin kiinni. Mikäli kiinnityksen yhteydessä on tarve uusia lankkuja, uusitaan niitä. Tarkempi suunnitelma kesken. Toteutus aikaisintaan toukokuun lopussa.

Kustannusarvio

3 000 €

Niitty Nastolan Kirkonkylään

Hoitotoimilla ja lisäkylvöksillä muutetaan reunanurmikoita kukkaniityiksi.

Äänimäärä

502 ääntä

Tilannetiedot

Ristolanpolunpuistoon on sovittu niityttämistalkoot 17.9.

Kustannusarvio

4 000 €

Villähteen Haikkarinniemen luonnonsuojelualueelle pöytäryhmä

Kaupunki rakennuttaa Haikkarinniemen ranta-alueelle pöytäryhmän (pöytä ja penkit) tauon pitämistä/retkeilyä varten.

Äänimäärä

471 ääntä

Tilannetiedot

Todennäköisenä paikkana Haikkarinkärki. Toteutus viimeistään syksyllä.

Kustannusarvio

500 €

Palloseinä ja koripallomaali Kujalaan

Leikkipuiston yhteydessä olevan hiekkakentän kunnostus ja jalkapallomaalien hankinta ja niiden ylläpito.

Äänimäärä

436 ääntä

Tilannetiedot

Palloseinä ja koripallomaali sekä kentän kunnostus tehdään kesän-syksyn aikana. Tarkempaa ajankohtaa ei ole vielä sovittu. Puitesopimuskumppani hoitaa toteutuksen. Kohde sijaitsee Kujalassa (Linnaistentie 180).

Kustannusarvio

2 500 €

Vuokrattavat liikuntavälineet

Vuokrattavia liikuntavälineitä lainattavaksi Nastolan uimahallin asiakaspalvelupisteeltä.

Äänimäärä

423 ääntä

Tilannetiedot

Uimahallin kassalta on saatavilla kesäkaudella erilaisia liikuntavälineitä kuten TRX nauhoja, kahvakuulia, kuminauhoja ja tikkaat. Välineet tulevat vuokrattaviksi toukokuun aikana.

Lisäksi tiedoksi: Ulkokuntosaliryhmä tiistaina 18.6. ja 25.6. Klo 9:00 - 9:50 Nastolan uimahalli (Urheilutie 4). Ryhmät ovat kaikille avoimia ja maksuttomia, ei ilmoittautumista.

Kustannusarvio

5 000 €

Vanhankartanon puiston kehittäminen

Asuinalueen leikkialueelle toimintoja esim. lentopallokenttä, frisbee-koreja tai ulkoliikuntalaitteita.

Äänimäärä

385 ääntä

Tilannetiedot

Suunnittelu käynnissä. Hankitaan mahdollisesti mm. piknikpöytäryhmä. Toteutus kesän aikana.

Kustannusarvio

10 000 €

Frisbeegolfradan laajennus Villähteellä

Lisätään frisbeen harrastusmahdollisuuksia laajentamalla rataa tai ottamalla käyttöön toinen paikka lajille.

Äänimäärä

383 ääntä

Eteneminen ja aikataulu

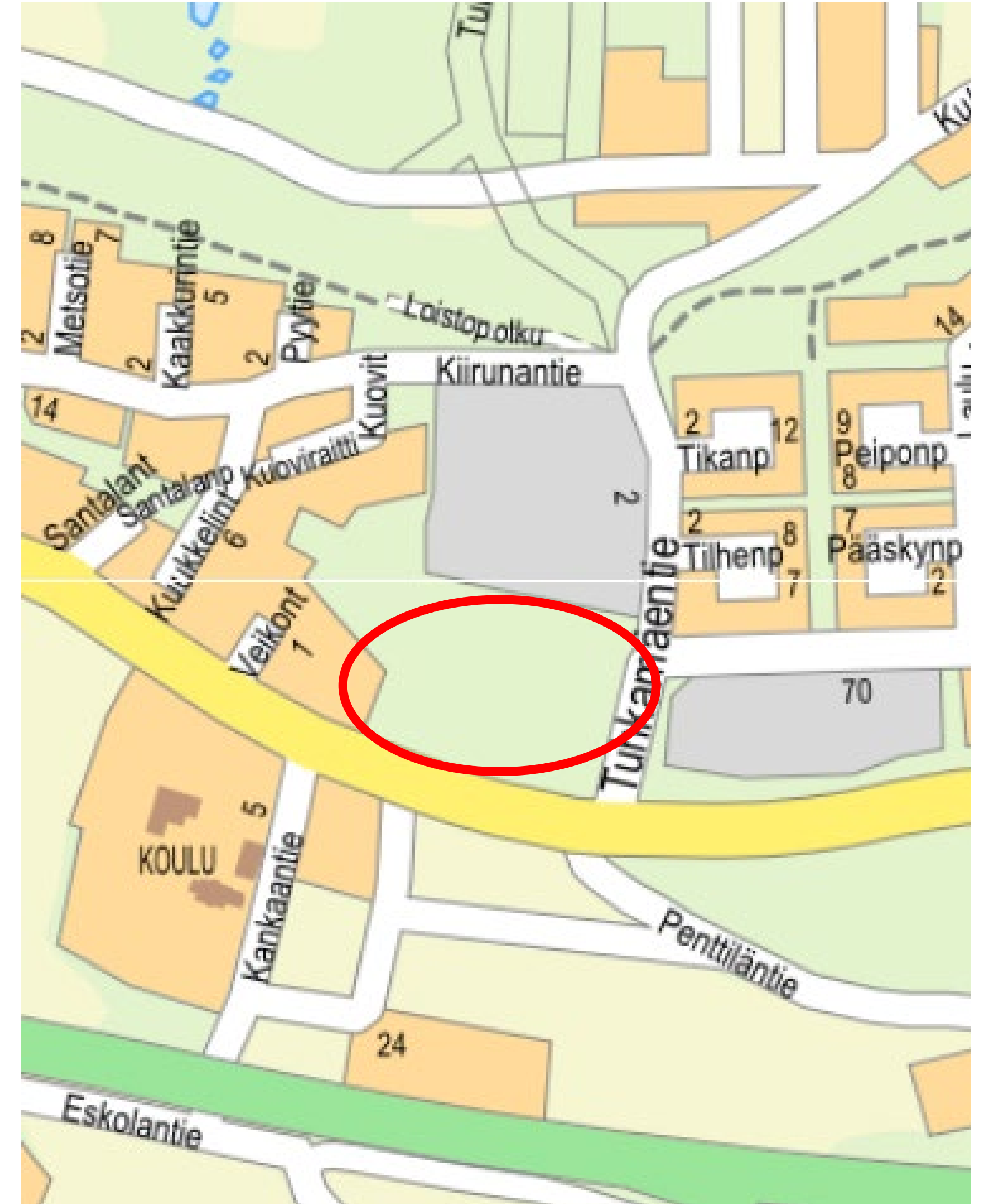
Suunnittelu käynnissä yhteistyössä paikallisen yhdistyksen kanssa. Parkkialueiden sopimukset, ELY-lupa, tilaukset kevään aikana. Toteutus tämän kesän aikana.

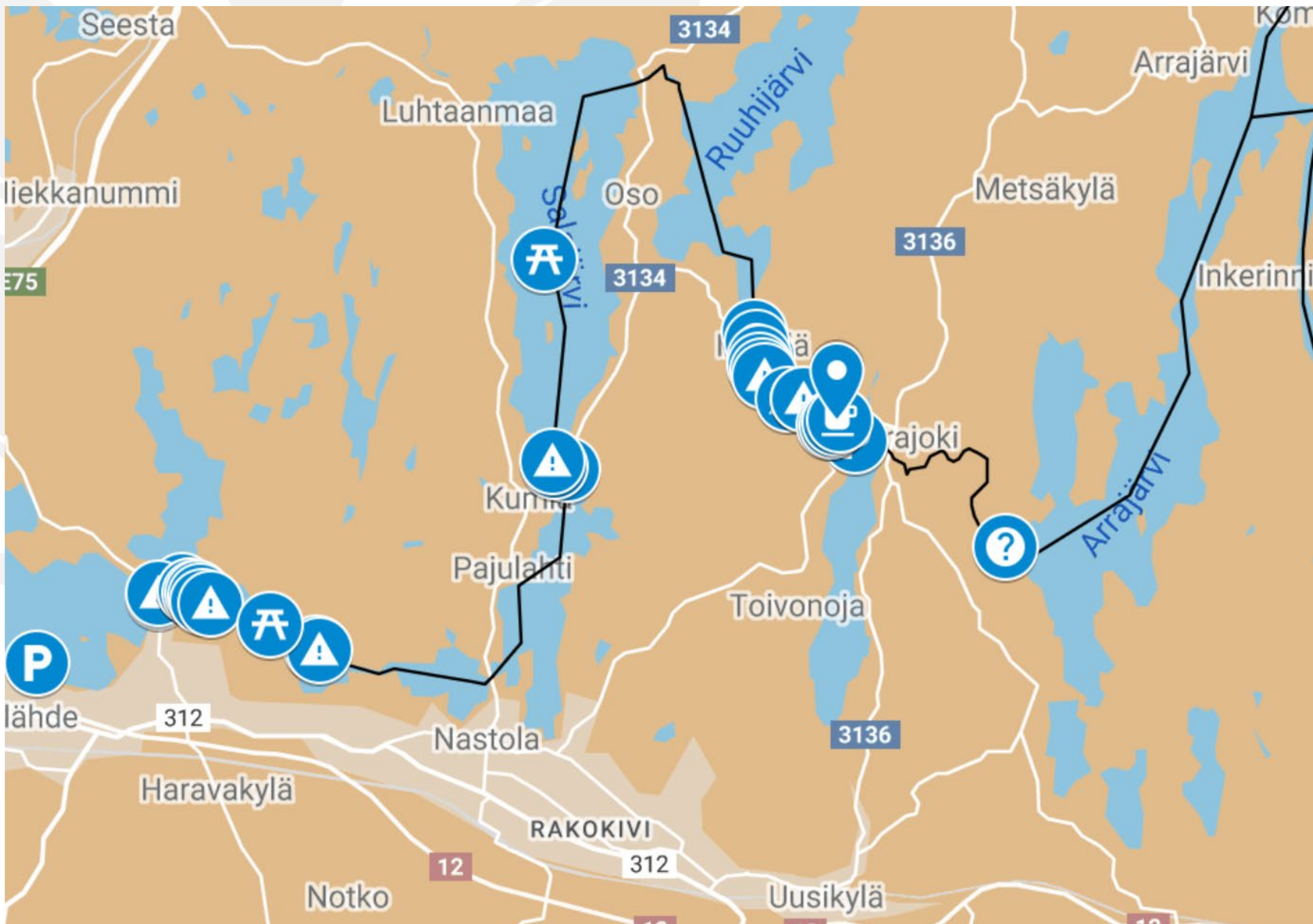
Radan toteutuspaikka

Tuhkamäentie, Villähde

Kustannusarvio

10 000 €





Kymenkäänteeseen melontareitti

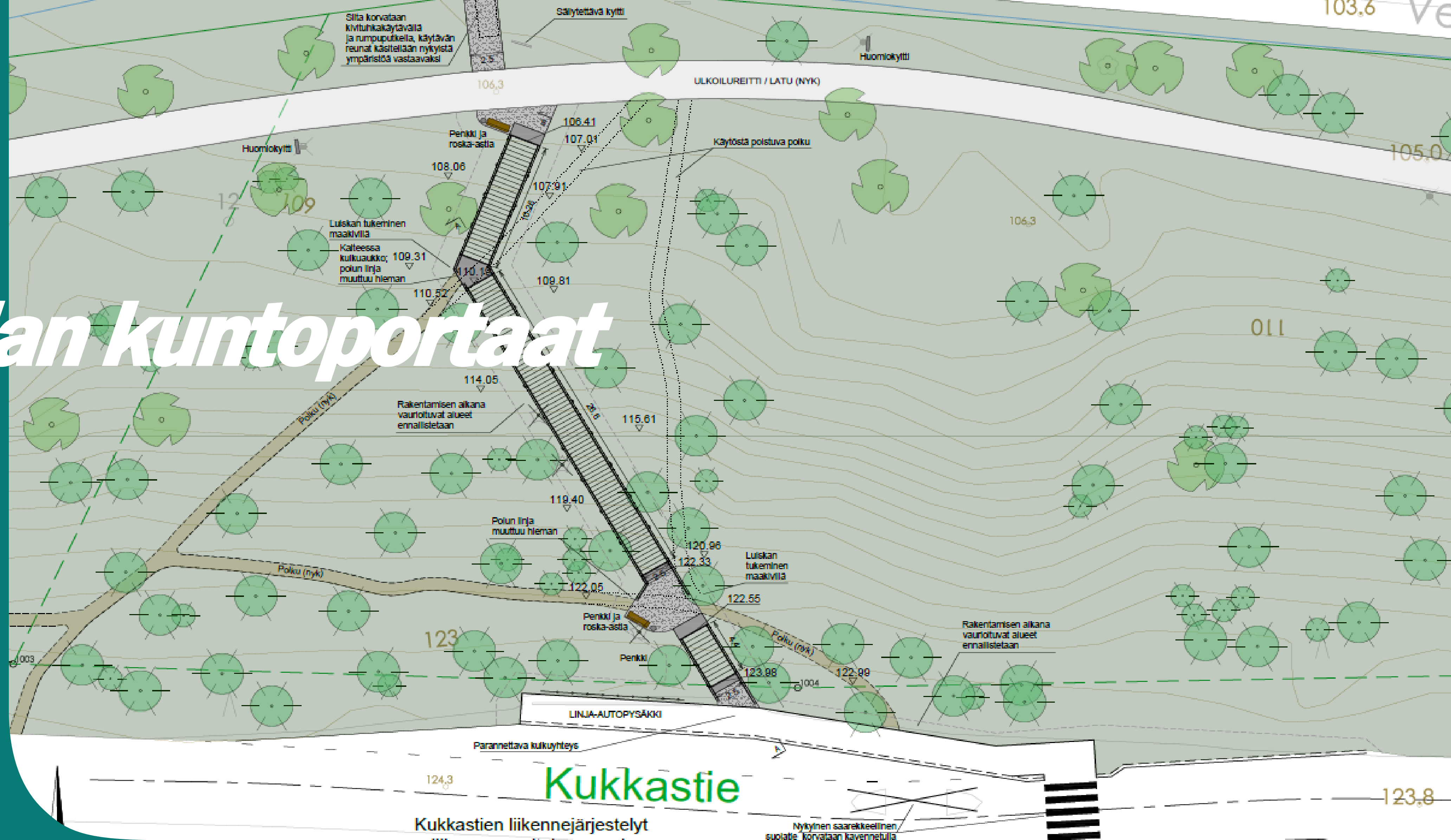
Kunnostussuunnitelma Mahdollinen toteutus 2025-2026

Kymenkäänteeseen reitti on huonokuntoinen melontareitti. Vesistöretkeily suosio on kasvanut merkittävästi. Tarvittavat toimenpiteet:

- Viralliset pysäköintipaikat
- Nosto- ja laskupaikat
- Taukopaikat
- Reitin raivaus
- Reitin markkinointi
- Yrittäjien aktivointi

Lahti

Nastolan kuntoportaat



7.5.2024

Suunnitteluhortonomi Anniina Saimakoski

Nastolan kuntoportaiden toteutus voi viivästyä

Kaupunkiympäristölautakunta käsitteli huhtikuun kokouksessaan joidenkin vuodelle 2024 kohdistettujen hankkeiden keskeyttämistä.

Hankkeisiin kuuluvat muun muassa Pikku-Vesijärven puiston pysäköintijärjestelyt, Patomäentien ja Luhdantaustankadun risteysjärjestelyt, leikkialueiden saneerauksia ja Nastolan kuntoportaot.

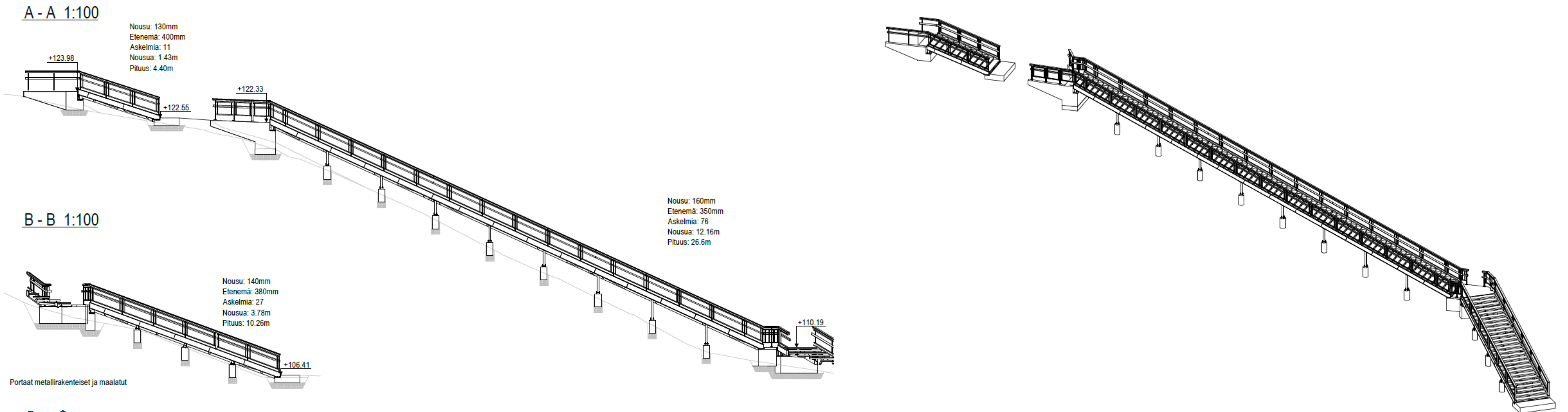
Hankkeiden keskeyttämisellä tavoitellaan vähintään 2 miljoonan euron säästöjä.

Kaupunginhallitus velvoitti kokouksessaan 15.4. lautakunnat tarkastelemaan käyttötaloussuunnitelmiaan ja miettimään investointiohjelmiansa keventämistä kuluvan vuoden osalta.



Hankkeen eteneminen

- Puistosuunnitelma on hyväksytty 14.2.2024 kaupunkiympäristölautakunnassa.
- Rakennussuunnitelmat ovat valmiit portaiden osalta. Kukkastien suunnitelma valmistuu pian.
- Toteutuksen valmistelu on keskeytetty. Kaupunkiympäristölautakunta käsittelee asiaa iltakoulussa 29.5.2024 ja päättää hankkeen etenemisestä sen jälkeen.



Lahti

Lahten suunta *2021-2025*

7.5.2024



Lahden suunta-työ

Yhdistää ainutlaatuisella tavalla maakäytön, liikenteen ja liikkumisen suunnittelua.



Tervetuloa tutustumaan ehdotukseen

To 16.5. klo 17.30-19.00
Palvelutorin Lava-tilassa.

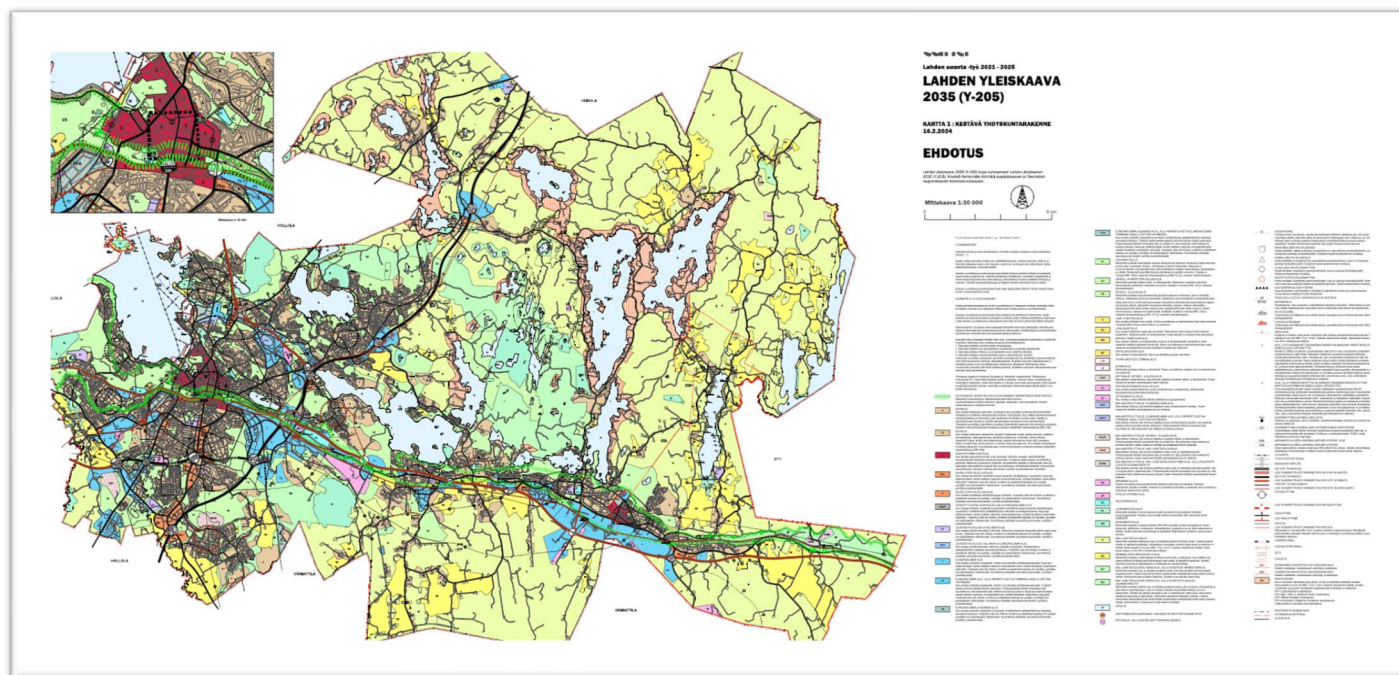
Nähtävillä 10.5-30.6.2024.



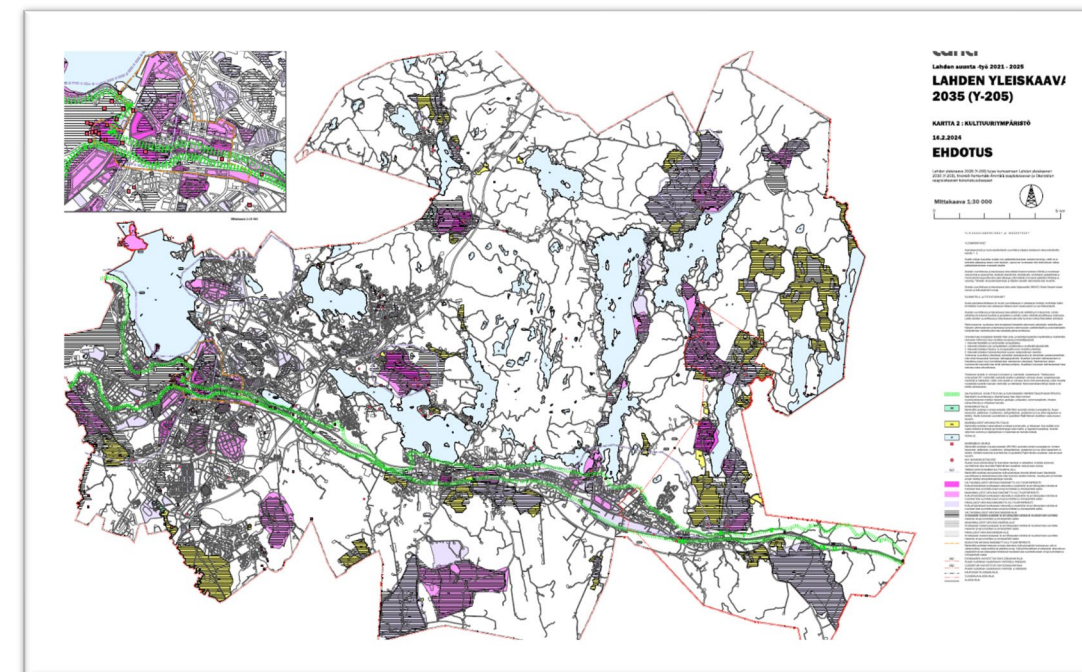
Lahden yleiskaava 2035 ehdotusvaiheen ratkaisut

Kuuden oikeusvaikutteisen kaavakartan kokonaisuus edistää kaupungin strategisia tavoitteita

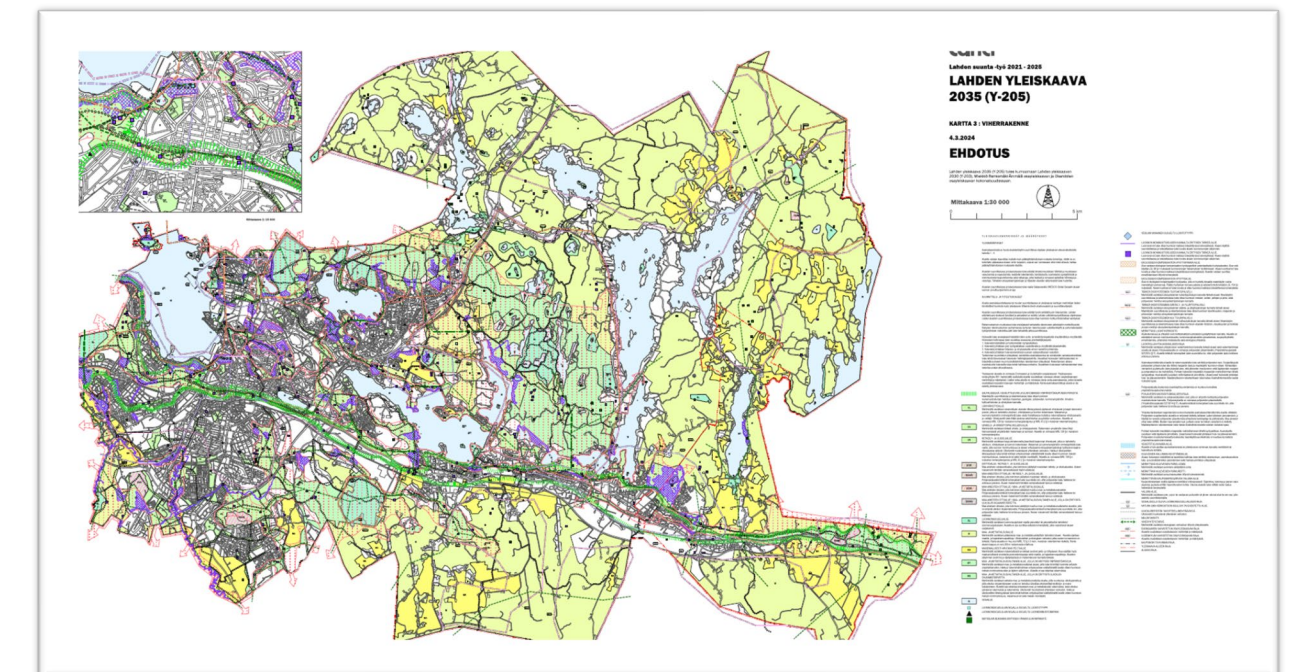
1 Kestävä yhdyskuntarakenne



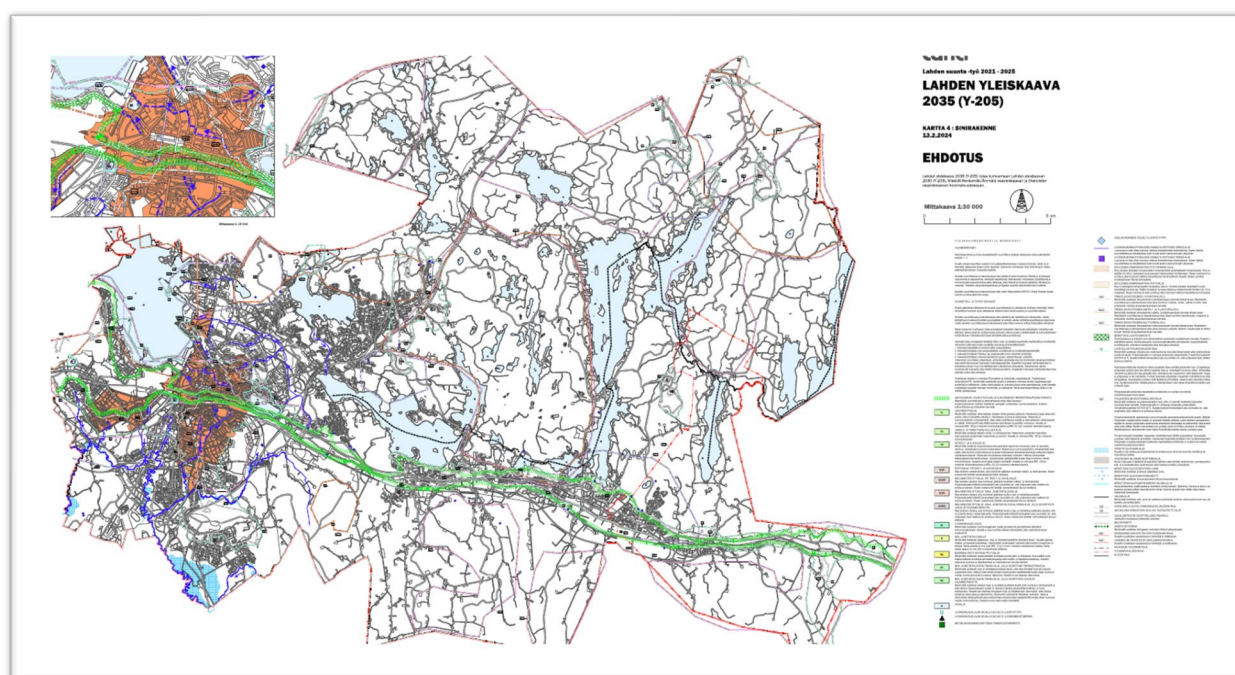
2 Kulttuuriympäristö



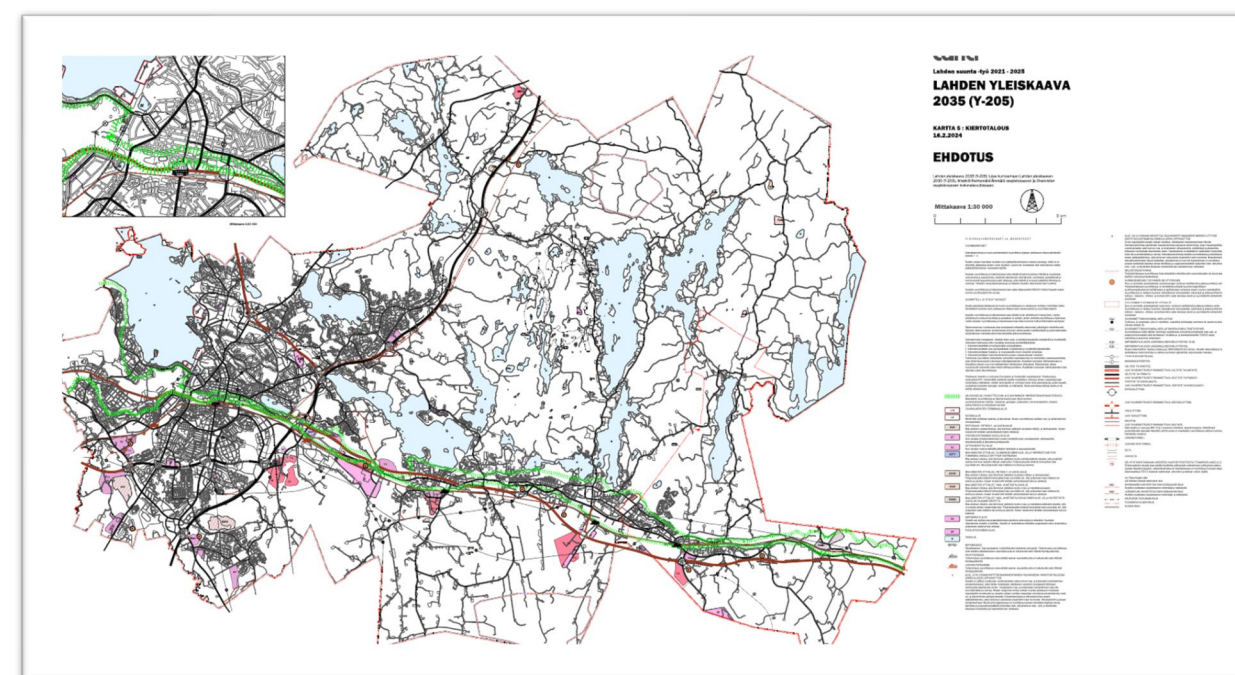
3 Viherrakenne



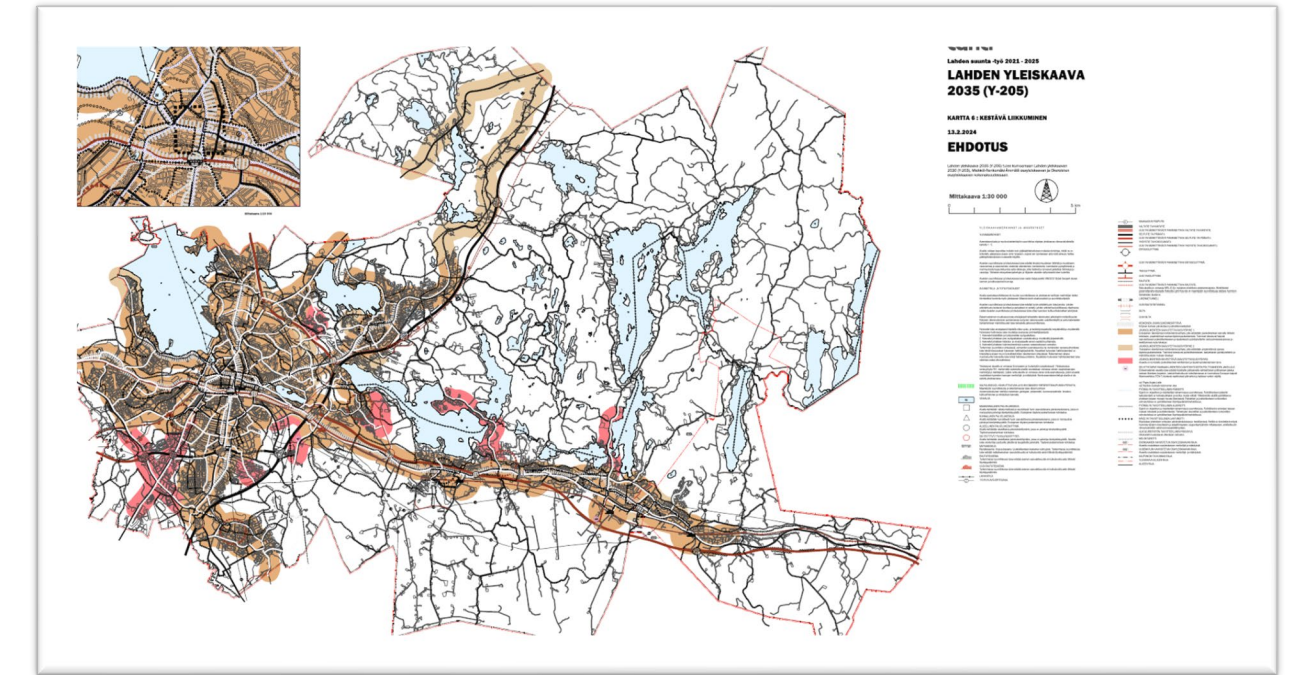
4 Sinirakenne



5 Kiertotalous

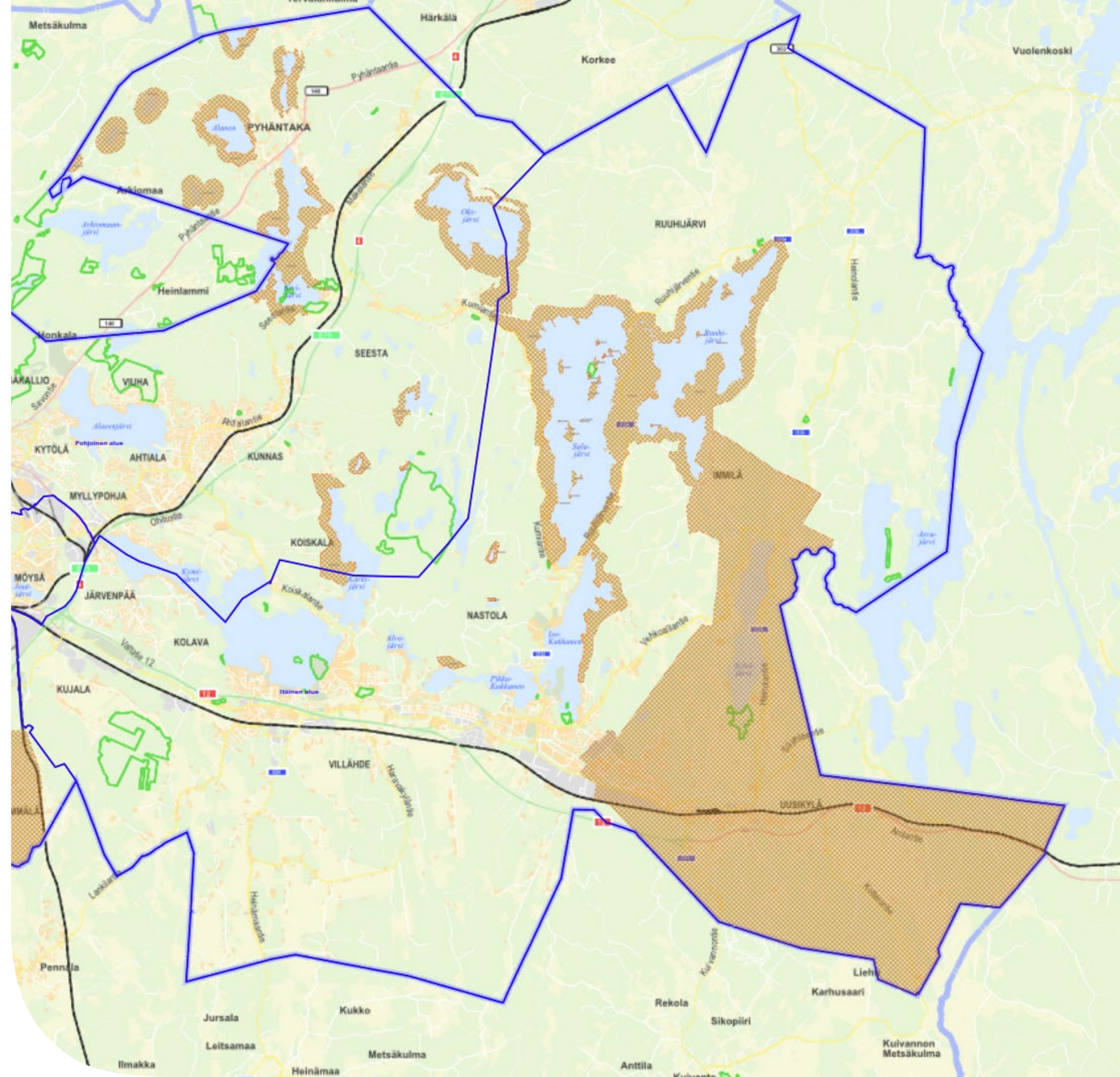


6 Kestävä liikkuminen



Lahden yleiskaava 2035 kumoaa lainvoiman saatuaan kokonaisuudessaan Lahden yleiskaavan 2030 ja kaksi vanhaa osayleiskaavaa

- OYK1: Okeroisten kulttuurialueen osayleiskaava
- OYK2: Miekkiö-Renkomäki-Ämmälän osayleiskaava
- Lisäksi uusia teemoja koskevia merkintöjä- ja määräyksiä tulee voimaan nykyisten viiden osayleiskaavan ja yhden rantayleiskaavan alueille.



Itäisen Lahden muutoksia

- Muutoksia asuinaluevarauksiin Villähteelle, Karistoon ja Kalliojärventielle.
- Muutoksia kyläalueisiin.
- Uusi elinkeinoelämän alue Pippoon.
- Muutoksia maisemapeltoihin.
- Muutos pyöräilyn pääreittiin.

Itäisessä Lahdessa uutta

- Palvelukeskittymät ja kaupunkipientalovyöhyke.
- Paikalliset arvokkaat rakennetut kulttuuriympäristöt ja maisema-alueet.
- Merkittävä luontoverkosto, ekosysteemipalvelut ja ekologisen kompensaaation alueet.
- Arvokkaat luontotyypit
- Väliaikaiset kiertotalousalueet ja selvitystarve raskaan liikenteen vaihtoehtoisten polttoaineinen jakelulle.
- Aurinkovoiman ja tuulivoiman tuotannon selvityskohteet ja selvitysalueet.
- Kestävän liikkumisen vyöhykkeet ja joukkoliikenteen kehitettävä saavutettavuusvyöhyke.
- Kävelyn tavoitteelliset laatureitit

Lahti

Kestävän kaupunki- liikkumisen ohjelma

Edistää lahtelaisten hyvinvointia – Kestävän liikkumisen kulkutapaosuus 2030.
Vähentää liikenteen päästöjä – Hiilineutraali Lahti 2025.



Toimenpidekokonaisuudet 2021–2025

Lahden kestävän liikkumisen ohjelman 2021–2025 toimenpidekokonaisuudet on koottu Lahden suunta -työn 2021–2025 yhteisten kestävyysteemaisten strategiaotsikoiden alle: kestävästi elinvoimainen, kestävästi hyvinvoiva ja kestävästi uudistuva.

Kestävästi elinvoimainen

1. Koululaisten kestävän liikkumisen edistäminen

2. Kestävän työmatkaliikkumisen edistäminen

3. Keskustavisio 2040

4. Liikenneturvallisuus

5. Citylogistiikka

UUSI

Kestävästi hyvinvoiva

6. Pyöräilyn tavoiteverkko

7. Kestävän liikkumisen viestintä ja vuorovaikutus

8. Kaupunkipyöräjärjestelmän kehittäminen

9. Houkutteleva kävelyn ja pyöräilyn ympäristö

10. Palveluverkon ja liikenteen suunnittelu yhteistyön kehittäminen

UUSI

UUSI

Kestävästi uudistuva

11. Joukkoliikenteen kehittäminen

12. Liityntäpysäköinnin kehittäminen

13. Liikenteen ja liikkumisen data

14. Sähköisen liikenteen edistäminen

UUSI

Yleiskaavatyön 2021-2025 *nettisivuilla voit tutustua* *tarkemmin valmistuneisiin* *selvityksiin.*

Yleiskaava ehdotusratkaisut ja osa tausta-aineistoista viedään myös toukokuussa karttapalveluun: <https://kartta.lahti.fi/ims>

Lahden suunta -työn selvitykset, kierros 2021-2025

Tutustu Lahden suunta -työhön liittyviin valmistuneisiin selvityksiin.

Selvitykset

Asuminen

[Asuinalueiden sosioekonominen tarkastelu 2024](#)

[Ikäihmisten paikat ja asumisen tarpeet 2021](#)

[Kaupunkipientialoselvitys 2023](#)

Palvelut

[Lasten ja nuorten kasvun vastuualueen palveluverkkosuunnitelma 2021](#)

Lahti

***Ajankohtaiset
Rakokiventien
perusparannuksesta***

7.5.2024



Hankkeen eteneminen

- Rakennussuunnittelu aloitettiin loppuvuodesta 2023.
- Kaupunkiympäristölautakunta hyväksyi Rakokiventien katusuunnitelman 14.2.2024.
- Hanke toteutetaan vuonna 2025.
- Toteutuksen myötä Rakokiventien liikenneturvallisuus ja viihtyisyys paranee.



Muuta ajankohtaista Rakokivessä

Käynnissä

Valaistuksen uusiminen Rakokiventien varren jalankulun ja pyöräilyn väylällä välillä Kangasvuokontie-Urheilutie. Työ tehdään loppusyksystä.

Tulossa

Rakokiven torin kehittäminen. Tavoitteena luoda alueesta viihtyisä ja kehittää torin ympäristön kävelyreittejä. Suunnittelun aloitus 2024 tai 2025.

Lahti

***Kaavatyökohteet
Nastolan alueella 2024***

6.5.2024

Riina Puusaari, suunnitteluinsinööri

Edellisvuosilta jatkuvat kaavatyöt

- [Lahden suunta -työ](#), ehdotusvaiheessa
- [Villähteen asemanseudun kaavarunko](#), ehdotus tulossa tänä vuonna
- [Kasvikuja 7](#), hyväksymisvaiheessa
- [Koritien alue](#), hyväksymisvaiheessa
- [Kukkastie kaduksi](#), hyväksymisvaiheessa
- [Männistön koulu ja ympäristö](#) (siirretty vuoden 2025 työksi)

Uudet kaavatyöt 2024

- Nastola-Uusikylä radanvarren alue
- Arrajärven ja Arrajoen rantaosayleiskaava
- Taivaanrannantien lähialue
- Erstantie 1
- [Lehtistenmäki ja Valometsän alue](#)
- [Kärriatie, Rekitie, Kartanon peruskoulun Kärriatien toimipiste](#)
- Suppalantien katualue
- Ylätien ja Vaakatien välinen alue
- Liikuntakeskus Pajulahti
- Kanervan koulu
- Uudenkyläntie 11-17

Poimintoja tulevien vuosien töistä

- Nastolan kirkonkylän kehitysvisio
- Pekkalantie 20
- Kauppakaaren alue
- Turpeensalmi

Muita hankkeita Nastolan alueella

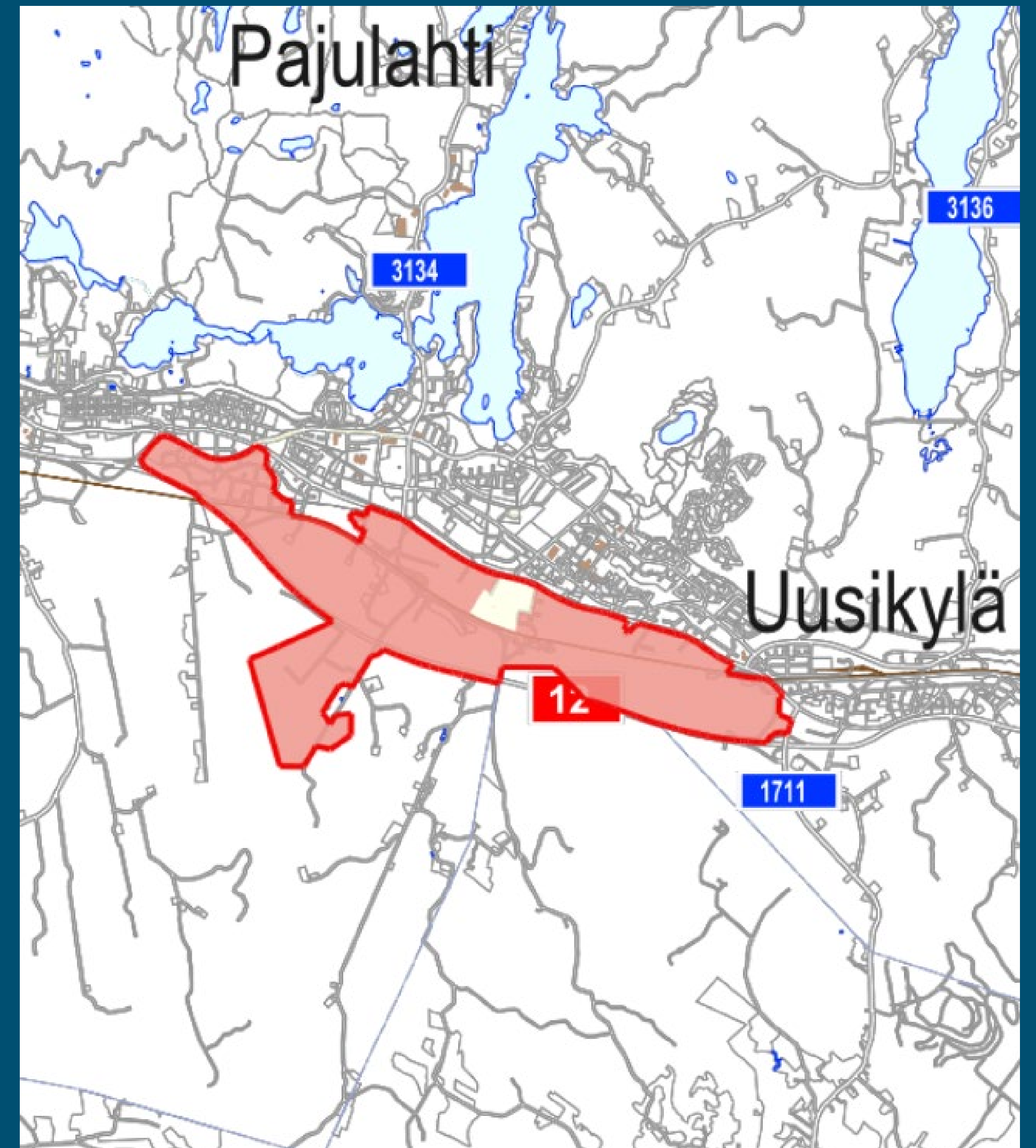
- Humalistontien rakentaminen tänä vuonna.
- Sepänniemen lähiliikuntapaikan peruskorjauksen loppuun saattaminen (vaihe 2), ulkolaitteiden modernisointi tänä vuonna.
- Kirkonkylän kuntoportaat, hyväksytty kaupunkiympäristölautakunnassa 14.2.2024, rakentaminen mahdollista tänä vuonna.
- Rakokiventien katusuunnitelma, hyväksytty kaupunkiympäristölautakunnassa 14.2.2024, rakentaminen vuonna 2025.
- Aktiivitalon purku tänä vuonna.

Nastola-Uusikylä radanvarren alue

Selvitystyössä tarkastellaan alueen toteutumisen taloudellista yhtälöä. Jos alueen toteutuminen todetaan taloudellisesti kannattavaksi, aloitetaan alueen tarkempi maankäytöllinen jatkosuunnittelu.

Yleiskaavassa alue on nykyisin pääosin teollisuusaluetta.

Yhteyshenkilö: Jatta Lahtinen

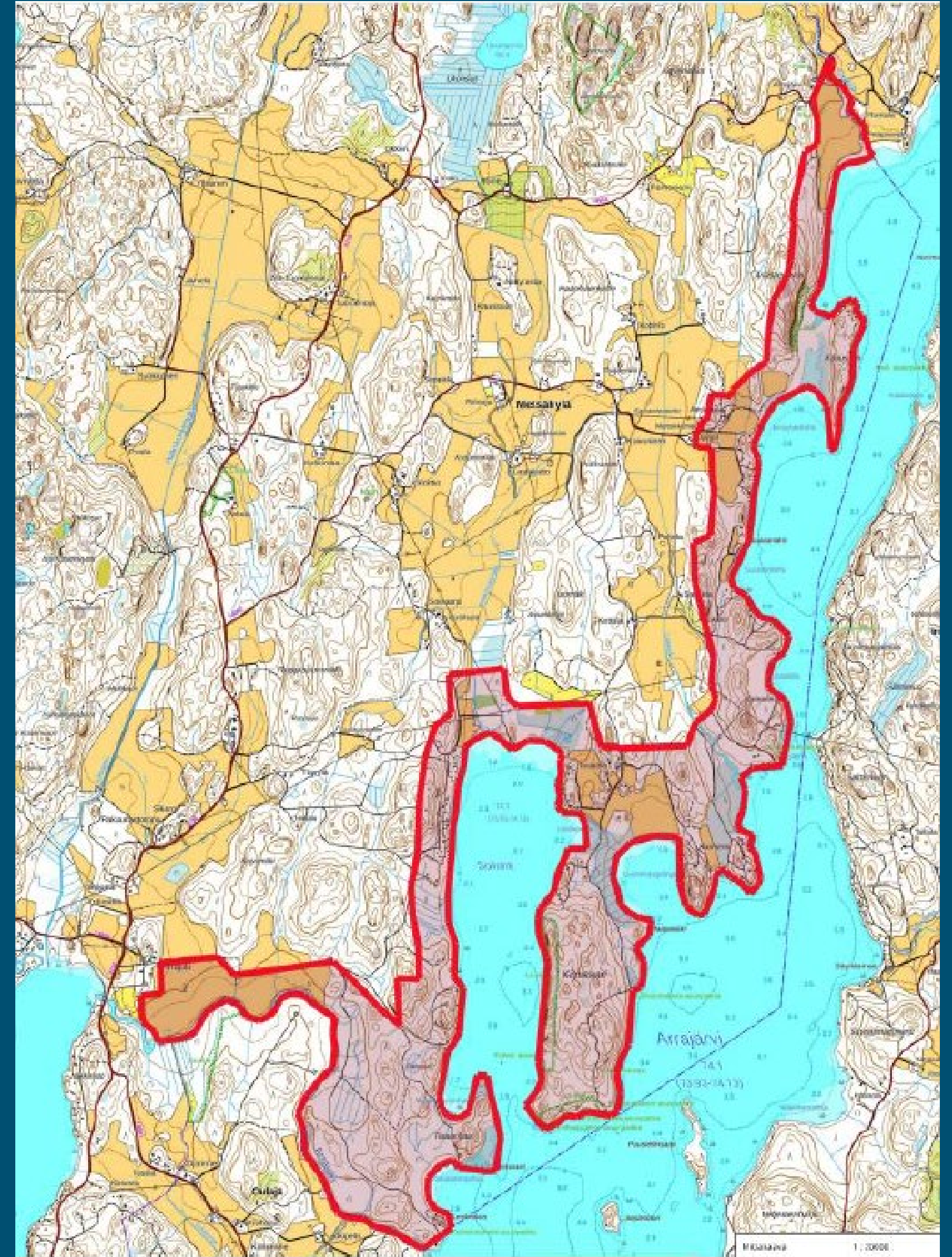


Arrajärven ja Arrajoen rantaosayleiskaava

Rakentamista ohjaava rantaosayleiskaava, jolla ratkaistaan ranta-alueen rakennus-oikeudet.

Työ käynnistyy mitoitustarkasteluilla ja selvityksillä. Kaavasta valmistellaan tällä hetkellä osallistumis- ja arviointisuunnitelmaa ja työlle laaditaan nettisivut.

Yhteyshenkilö: Sanna Suokas



Villähteen asemaseudun kaavarunko

Kaavarungossa tarkastellaan
asemaseudun maankäyttömuutoksia ja
Lankilantien linjausta.

Kaavarungosta valmistellaan ehdotus
tämän vuoden aikana.

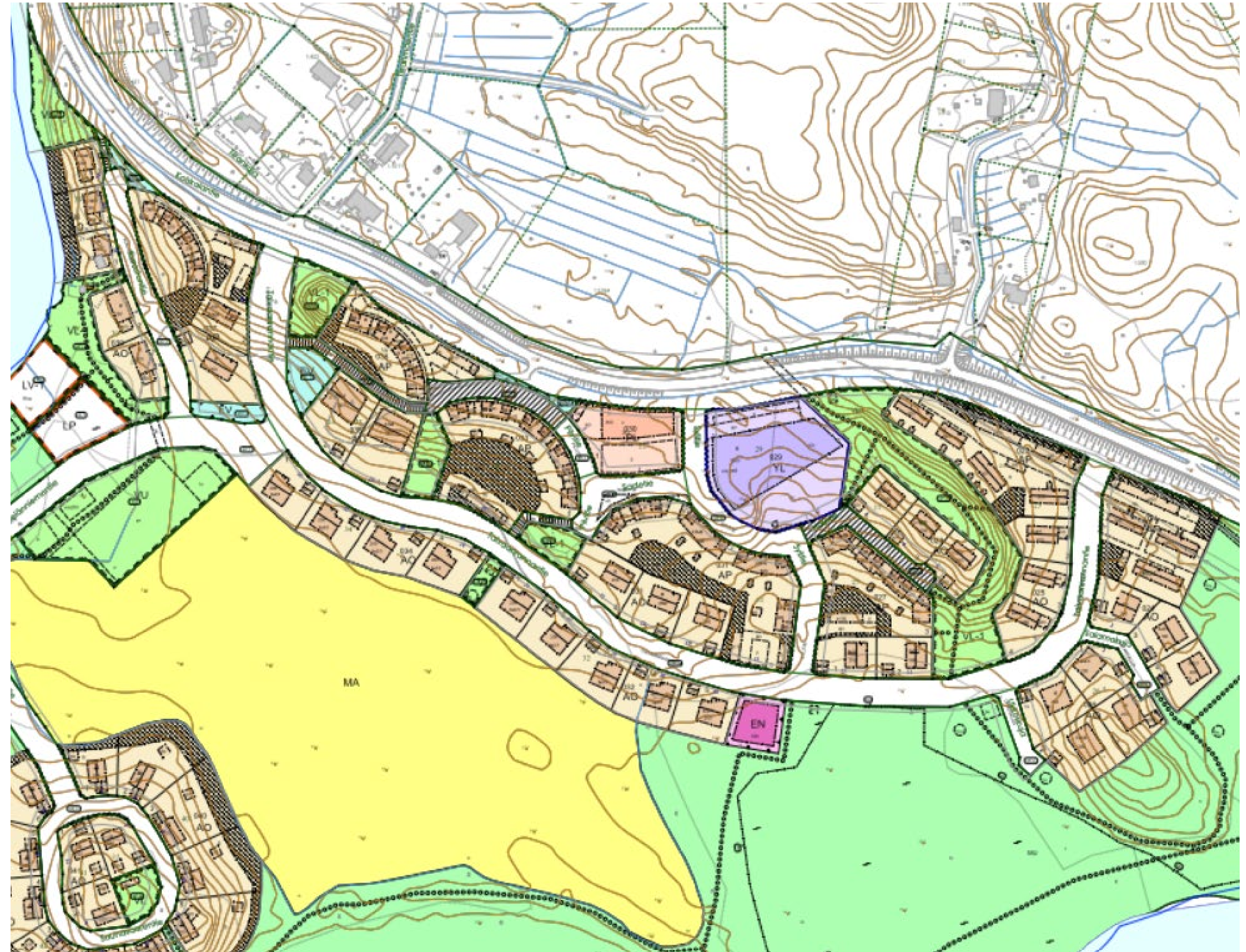
Yhteyshenkilö: Sanna Suokas



Taivaanrannan- tien lähialue

Asemakaavamääräysten
tarkistaminen
rakentumattomalla alueella.

Yhteyshenkilö: Pasi Widgren



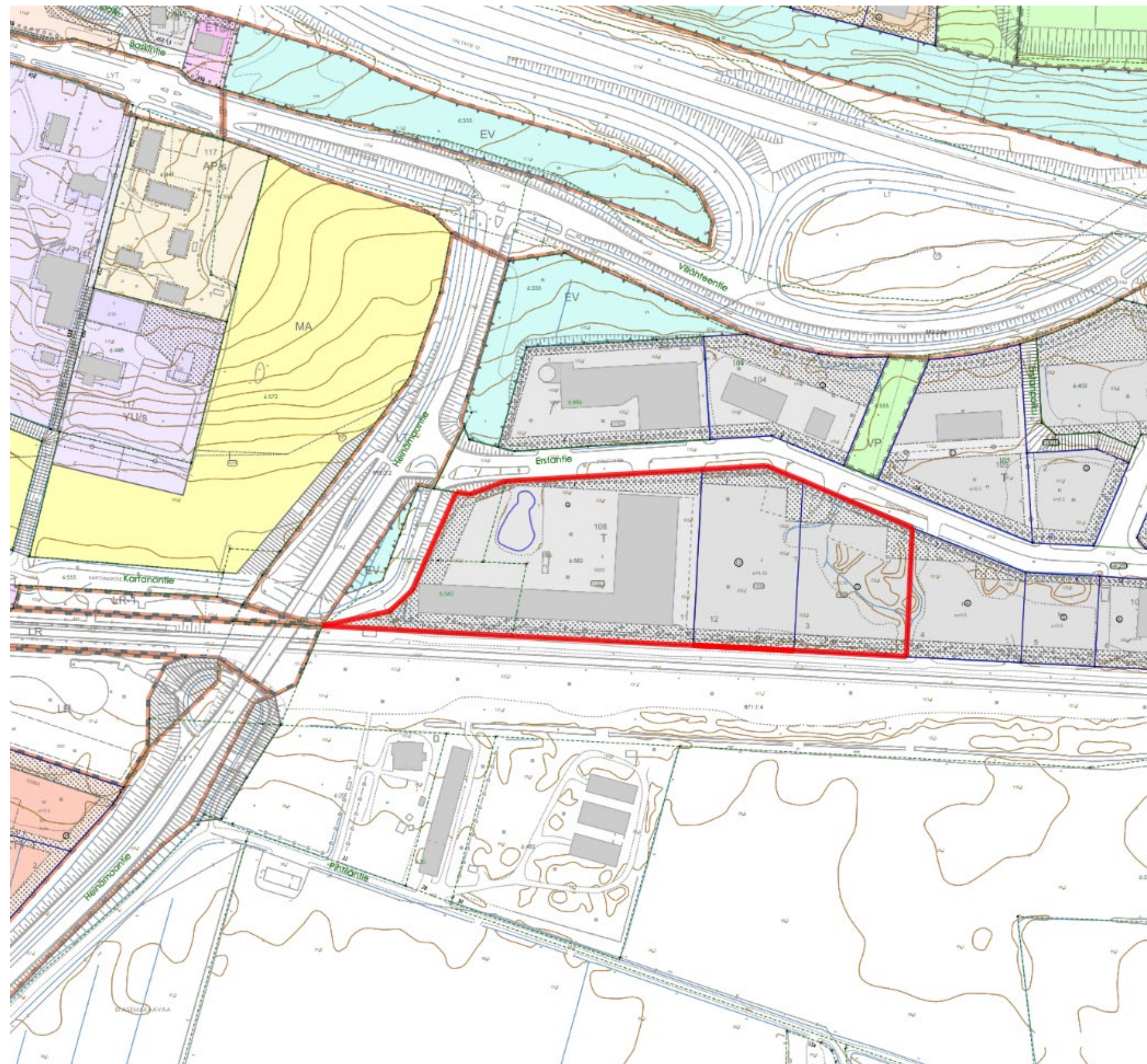
Erstantie 1

Nykyisen asemakaavan tarkistaminen kiinteistörajojen mukaiseksi.

Omistajan kanssa tarkennetaan toiminnan kehittämistarpeet, koska rakennusoikeus tontilta on käytetty.

Asemakaavan muutokseen otetaan mukaan myös viereiset Erstantie 3 ja 5, jotka ovat saman yrityksen omistuksessa.

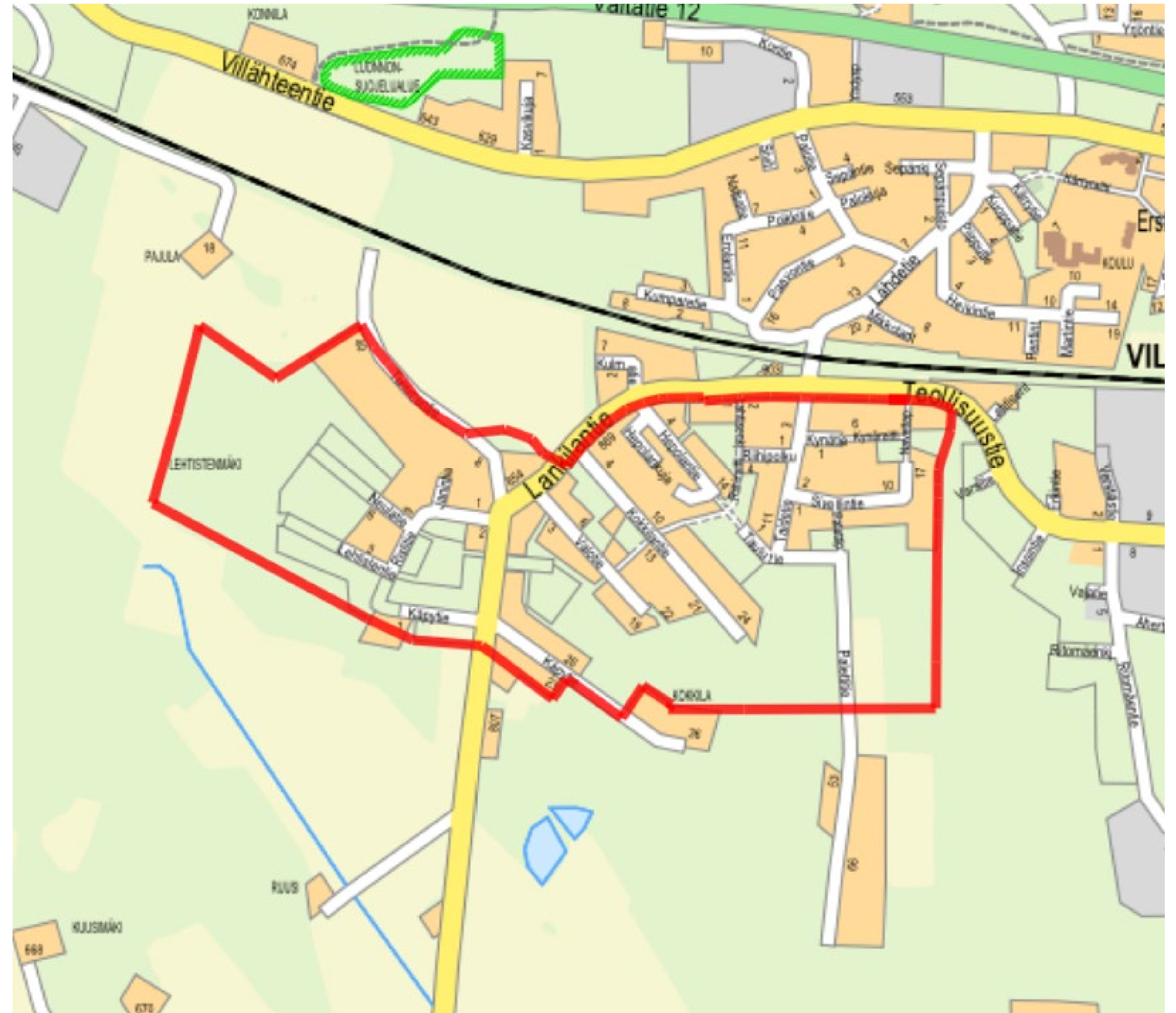
Yhteyshenkilö: Riina Puusaari



Lehtistenmäki ja Valometsän alue

Asemakaavan tarkistaminen Villähteen asemanseudun kaavarungon ja toteutuneen kaupunkirakenteen mukaisesti.

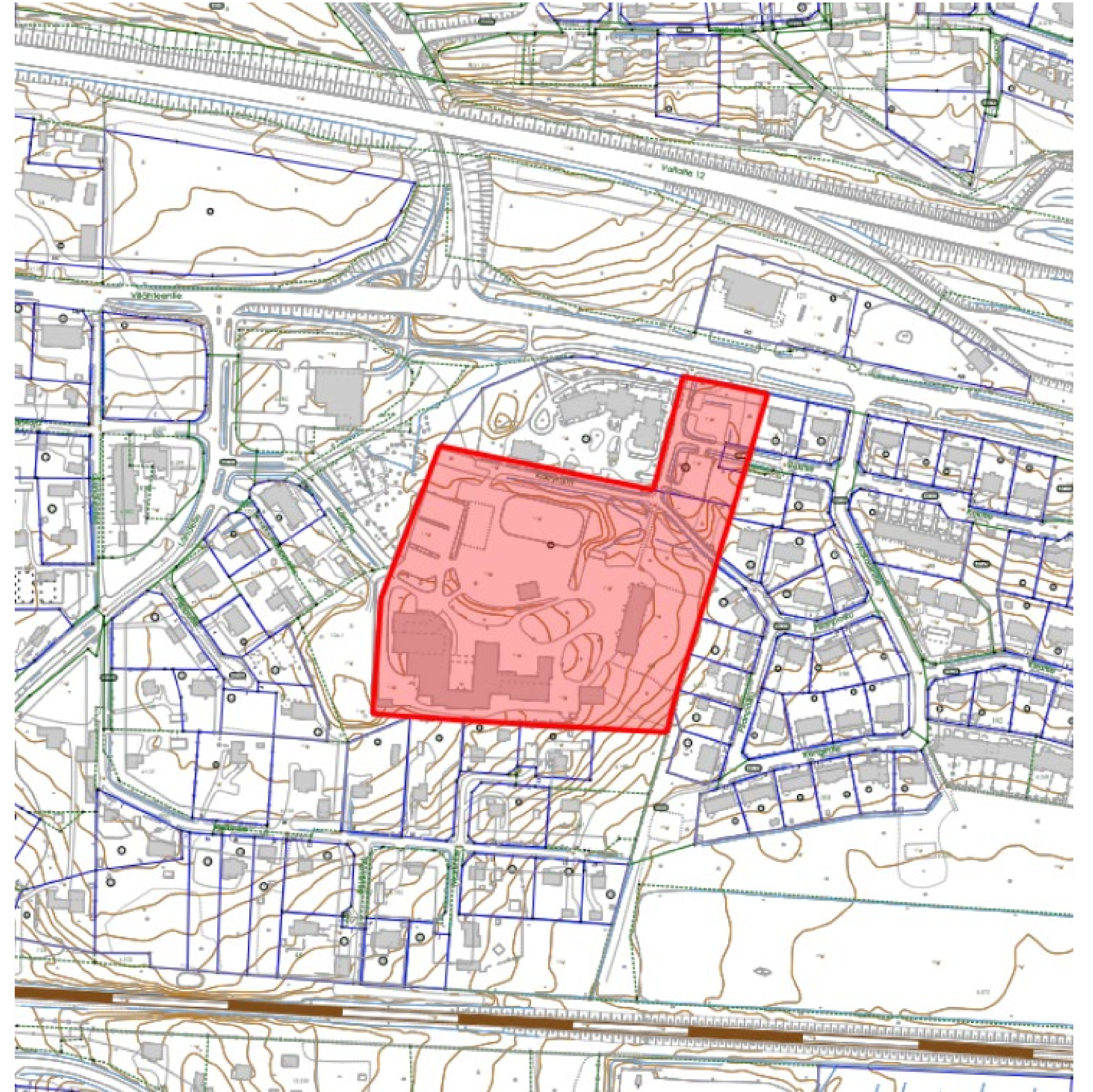
Asemakaava käynnistyy Villähteen asemanseudun kaavarunkotyön valmistuttua.



Kärriytyie, Rekitie, Kartanon peruskoulun Kärriyttien toimipiste

Kartanon peruskoulun kaavan tarkistaminen palveluverkkotarkastelun mukaiseksi.

Vanha puukoulu osoitetaan omalle tontille.



Suppalantien katualue

Katualueen sijainnin ja leveyden tarkistaminen Hähniemessä.

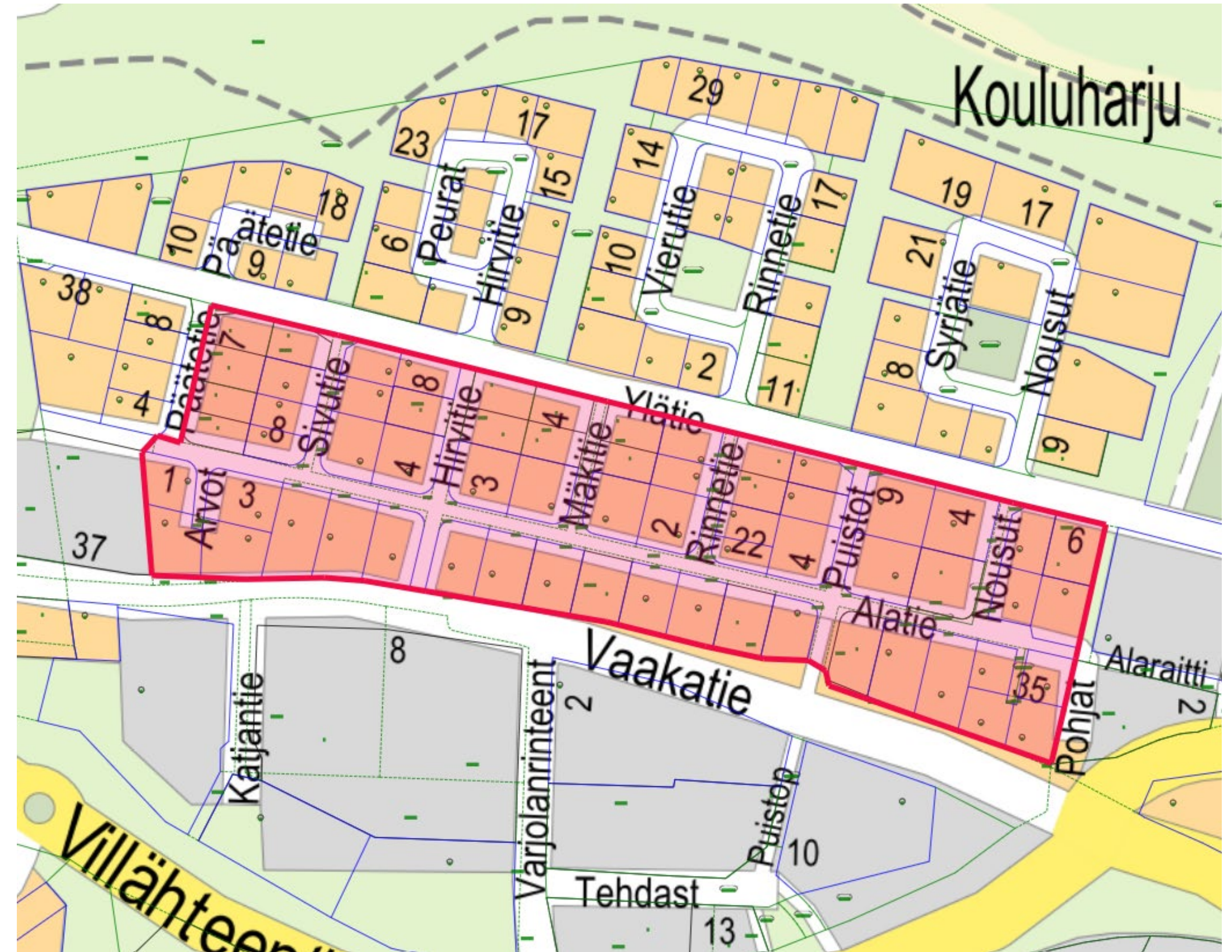
Yhteyshenkilö: Riina Puusaari



Ylätien ja Vaakatie välinen alue

Pientaloalueen katualueen leveyden tarkistaminen ja asemakaavan saattaminen ajan tasalle.

Yhteyshenkilö: Carita Uronen



Liikuntakeskus Pajulahti

Korttelialueiden ja kaavamääräysten tarkistaminen liikuntakeskuksen kehitysvision pohjalta.

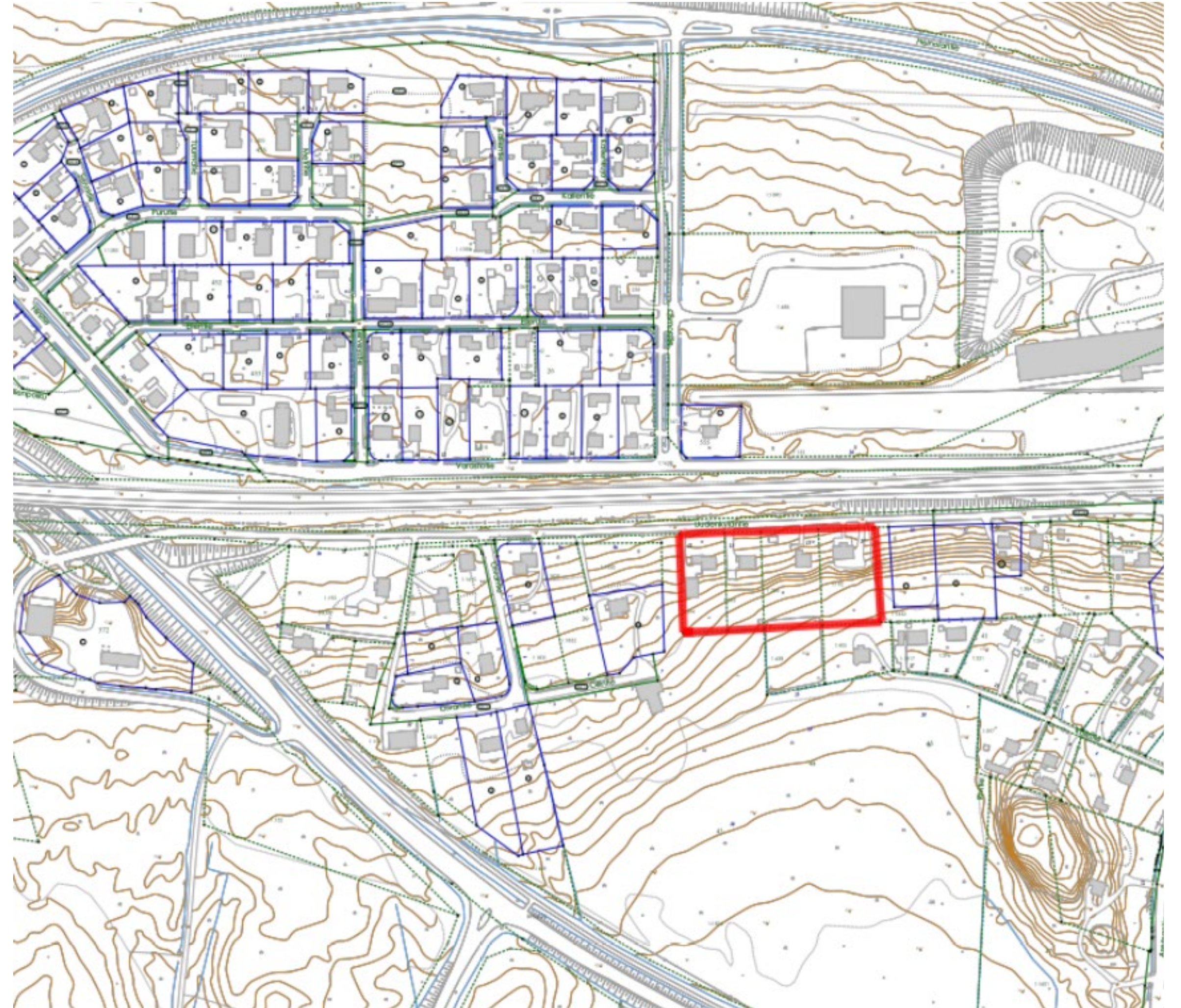
Yhteyshenkilöt: Tuomas Helin ja Riina Puusaari



Uudenkyläntie 11-17

Katualueen leveyden tarkistus tonttien kohdalla.

Yhteyshenkilö: Riina Puusaari



Kiitos!

Riina Puusaari, suunnitteluinsinööri
riina.puusaari@lahti.fi
044 790 9508

Lahti

***Rakentamislain
muutoksen vaikutus
rakentajalle***



7.5.2024

Kaupunkikuva-arkkitehti Armi Patrikainen

Rakentamislaki voimaan 1.1.2025

- Lupatyypit yksinkertaistuvat: suunnittelutarveratkaisut ja toimenpideluvat poistuvat.
- Jatkossa haetaan vain poikkeamislupia ja rakentamislupia, myös pelkälle sijoittamiselle voi hakea erikseen lupaa.
- Rakentamislupaa vaativat:
 - 1) asuinrakennus;
 - 2) kooltaan vähintään 30 neliömetriä tai 120 kuutiometriä oleva rakennus;
 - 3) kooltaan vähintään 50 neliömetriä oleva katos;
 - 4) yleisörakennelma, jota voi käyttää yhtä aikaa vähintään viisi luonnollista henkilöä;
 - 5) vähintään 30 metriä korkea masto tai piippu;
 - 6) vähintään 2 neliömetriä oleva valaistu mainoslaite;
 - 7) energiakaivo;
 - 8) erityistä toimintaa varten rakennettava alue, josta aiheutuu vaikutuksia sitä ympäröivien alueiden käytölle.
- Muiden kuin edellä mainittujen rakennushankkeiden osalta kunta voi rakennusjärjestyksessä määrätä, ettei lupaa tarvita, jos hanke on vähäinen.

Korjaaminen on jatkossakin usein luvanvaraista

Rakentamislupa tarvitaan korjaamiseen esim. jos:

- Korjaaminen on verrattavissa rakennuksen rakentamiseen;
- Rakennusta laajennetaan tai sen kerrosalaan laskettavaa tilaa lisätään;
- Poistetaan rakennuksen terveysthaittaa tai korjataan kantavaa rakennetta;
- Korjaustoimenpiteet voivat vaarantaa rakennuskohteen terveellisyyden tai turvallisuuden;
- Korjaamisella on merkittävää vaikutusta kaupunkikuvaan, maisemaan tai kulttuuriperintöön tai rakennuksen olennaisiin ominaispiirteisiin;
- Korjataan tai muutetaan suojeltua taikka historiallisesti tai rakennustaiteellisesti arvokasta rakennusta tavalla, jolla on merkittävää vaikutusta rakennuksen arvolle;
- Korjataan tai muutetaan rakennuksen vaippaa tai teknisiä järjestelmiä niin, että vaikutetaan merkittävästi rakennuksen energiatehokkuuteen taikka energia- ja ympäristövaikutuksiin;
- Muutetaan rakennuksen tai sen osan käyttötarkoitusta olennaisesti.

Ei-luvanvarainenkin rakentaminen tulee tehdä määräysten mukaan

- Myös ei-luvanvarainen rakentaminen tulee tehdä voimassa olevien rakentamismääräysten ja asema- tai yleiskaavan mukaan.
- Myös rakennusjärjestyksen ohjeita ja määräyksiä tulee rakennushankkeissa noudattaa: Lahden rakennusjärjestystä ollaan päivittämässä uuden lain myötä.
- Rakennusjärjestyksellä ollaan vapauttamassa luvista mm. aitojen rakentaminen, aurinkopaneelien ja ilmalämpöpumppujen asennukset sekä julkisivujen maalaus.
- Kaavatiedot oman tontin osalta voi tarkistaa Lahden kaupungin sivuilta karttapalvelusta.
- Rakentamisluvan tarve kannattaa aina ennen rakentamiseen ryhtymistä tarkistaa rakennusvalvonnasta.
- Jos kaavasta tai rakennusjärjestyksestä on perustellusta syystä tarpeen hankkeessa poiketa, tulee hakea poikkeamislupaa myös rakentamisluvasta vapautetuille kohteille.

Tilaa Kaupunkisuunnittelun ajankohtaiset -uutiskirje!

Saat tietoa nähtäville tulevista kaavoista ja muista ajankohtaisista asioista, kuten merkittävistä rakennustöistä ja tulevista asukastilaisuuksista.

<https://link.webropol.com/s/ajankohtaiset>



Tulevia asukastilaisuuksia

To 16.5. Lahden suunta -asukastilaisuus,
Palvelutorin Lava-tila

To 23.5. Pohjoisen Lahden asukasilta,
Ahtialan peruskoulu

Kaikki tapahtumat: lahti.fi/kympintapahtumat

Lahti

Palveluverkkokatsaus

Ajankohtaista esi- ja perusopetuksesta

Esiopetuksen järjestäminen 2024-2025

- Sivistyslautakunta on 12.12.2023 (§114) päättänyt esiopetuksen toiminta-ajoista ja järjestämispaikoista lukuvuodelle 2024-25.
 - Päätöksen mukaan Nastolan alueella esiopetusta järjestetään Rakokiven, Aurinkorinteen, Erstan ja Villähteen päiväkodeissa.
- Sivistyslautakunta päätti 23.1.2024 (§4) päiväkotien ilta-, viikonloppu- ja vuorohoitojärjestelyistä.
 - Aurinkorinteen päiväkodissa järjestetään jatkossa hoitoa lapsille, jotka tarvitsevat ilta- ja viikonloppuhoitoa. (Kirkonkylän koulun tiloissa järjestetty esiopetus on Aurinkorinteen päiväkodin toimintaa. Koulu ei järjestä esiopetusta.) Syksystä 2024 alkaen vuorohoidossa olevien lasten esiopetus järjestetään päiväkodin tiloissa.
 - Päiväaikaista hoitoa tarvitsevien lasten esiopetus järjestetään Rakokiven päiväkodissa Loistossa.

Perusopetuksen aloittavien oppilaiden koulupaikan määräytyminen

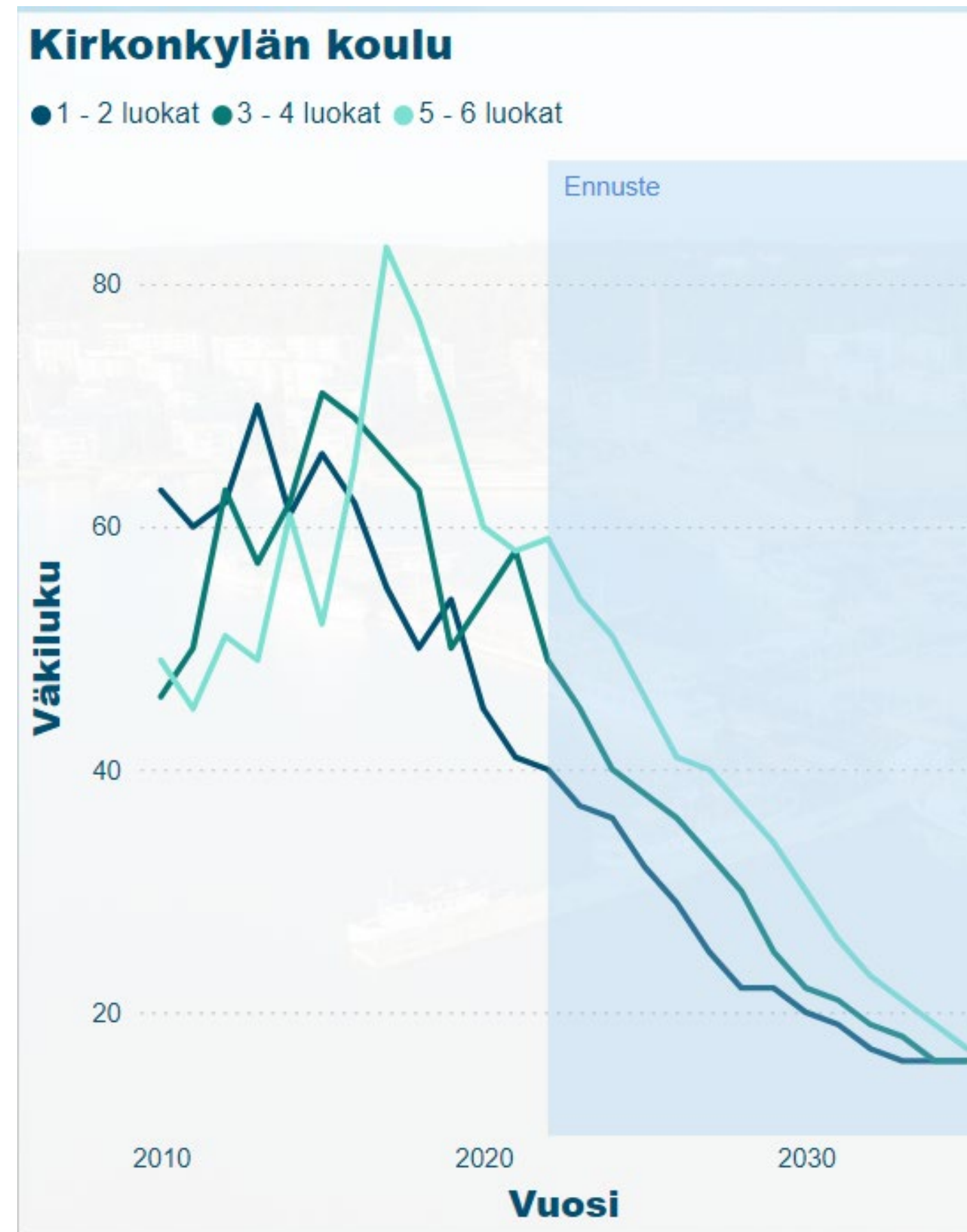
- Opetuksen järjestäjä osoittaa alueella asuville lapsille koulupaikan oppilaaksiottoalueen kouluista. Alkavia 1. luokkia perustetaan niin monta kuin oppilasmäärä edellyttää.
- Kirkonkylän ja Rakokiven koulut sijaitsevat samalla oppilaaksiottoalueella ja ovat lähikouluja sen alueen lapsille.
- Kirkonkylän koulun rakennuksen kunto on todettu välttäväksi palveluverkkosuunnitelmassa 2021 (SIVLA 5.10.2021 § 114). Rakennukseen on tehty käyttöä turvaavat toimenpiteet, joten tiloja voidaan edelleen toistaiseksi käyttää.
- Palveluverkkosuunnitelmassa 2021 todetaan myös, että Kirkonkylän koulun oppilaat tulevat mahtumaan Rakokiven kouluun.
- Rakokiven koulun tilat monitoimitalo Loistossa ovat uudet. Ne on käyttöönotettu elokuussa 2021.

Huomioita Kirkonkylän koulun oppilasmäärälistauksien tarkasteluun

- Kirkonkylän koulun oppilasmäärästä esitetty listauksia, joissa eri luokkien oppilasmäärissä on keskenään eroavaisuuksia.
- **Oppilas voi hallinnollisesti kuulua vain yhteen luokkaan** kerrallaan. Oppilaat voivat kuitenkin koulupäivän arjessa opiskella oman luokkansa lisäksi myös muissa luokissa (integraatio).
 - Perusopetukseen valmistavan luokan oppilas
 - Pienluokan oppilas
 - Rinnakkaisluokan tai alemman/ylemmän vuosiluokan oppilas
- Opetuksen suunnittelussa ennakoidaan valmistavassa opetuksessa olevien oppilaiden siirtymät yleisopetuksen luokkiin tai opintojen jatkuminen valmistavassa opetuksessa.
 - Todellinen tarve valmistavalle opetukselle sekä perustettavien luokkien määrä selviävät lopullisesti elokuussa, kun on tosiasiallinen tieto Lahdessa sillä hetkellä olevista, valmistavaan opetukseen oikeutetuista oppilaista.
- Opetuksen suunnittelu perustuu **oppilasennusteiden lisäksi kuluvan lukuvuoden oppilasmäärätoteumiin**. Suunnittelussa huomioidaan myös oppilaille suunnitellut tai harkinnassa olevat integraatiot sekä hallinnolliset siirtymät luokasta toiseen.
 - Opetuksen järjestäjä huolehtii, että jokainen Lahdessa koulua käyvä oppilas löytyy oppilashallintojärjestelmästä ja että jokainen oppilas huomioidaan suunnittelussa.

Kirkonkylä, Rakokivi, Kukkanen, Kartano (Kankaantie)

- Rakokiven koulu on suunniteltu kolmesarjaiseksi kouluksi, jossa ikäluokan koko on 75 oppilasta.
- Tulevana vuonna Rakokiveen on menossa 50 oppilasta 1. luokalle ja Kirkonkylään 23 oppilasta 1. luokalle.
- Kirkonkylän koulun tiloihin ei sijoitu esioppilaita syksyllä 2024. Yhtenäisen kasvun- ja opinpolun mukaisesti Kirkonkylän kouluun ei sijoitu 1.vuosiluokan oppilaita syksyllä 2025.
- Oppilasmäärän laskusta johtuen Nastolan alueen tilatarpeita sekä oppilaiden sijoittumista alueen kouluihin tulee tarkastella.



Kirkonkylä, Rakokivi, Kukkanen, Kartano (Kankaantie)

Luokka	Oppilasmäärät tilastointipäivämäärä 20.9.2023	2024	2025	2026	2027	2028	2029	2030	2031	2032	2033	2034	2035
1 lk Rakokivi	66	57	55	52	49	49	48	46	46	44	42	42	42
1 lk Kirkonkylä	20	17	15	14	11	11	11	10	9	8	8	8	8
1 lk Yht	86	74	70	66	60	60	59	56	55	52	50	50	50
2 lk Rakokivi	63	61	57	55	53	50	50	47	45	45	44	42	42
2 lk Kirkonkylä	30	19	17	15	14	11	11	10	10	9	8	8	8
2 lk Yht	93	80	74	70	67	61	61	57	55	54	52	50	50
3 lk Rakokivi	64	64	61	57	55	53	50	50	47	45	45	44	42
3 lk Kirkonkylä	23	19	18	17	15	14	11	11	10	9	9	8	8
3 lk Yht	87	83	79	74	70	67	61	61	57	54	54	52	50
4 lk Rakokivi	58	68	65	64	59	57	54	52	50	47	45	45	44
4 lk Kirkonkylä	32	21	20	19	18	16	14	11	11	10	9	8	8
4 lk Yht	90	89	85	83	77	73	68	63	61	57	54	53	52
5 lk Rakokivi	56	72	69	66	64	60	57	54	53	51	49	46	46
5 lk Kirkonkylä	32	21	20	19	18	16	14	11	11	10	9	8	8
5 lk Yht	88	93	89	85	82	76	71	65	64	61	58	54	54
6 lk Rakokivi	55	76	73	68	66	64	60	58	56	55	51	50	48
6 lk Kirkonkylä	40	24	21	20	19	18	16	14	11	11	10	9	8
6 lk Yht	95	100	94	88	85	82	76	72	67	66	61	59	56
Rakokivi yht	362	398	380	362	346	333	319	307	297	287	276	269	264
Kirkonkylä yht	177	121	111	104	95	86	77	67	62	57	53	49	48
Kaikki yht	539	519	491	466	441	419	396	374	359	344	329	318	312

Kartanon koulun ennusteet

Vuosi	ikä	Toteuma 20.9.2023, yhteensä	2024	2025	2026	2027	2028	2029	2030	2031	2032	2033	2034	2035
Kärrytie	7	59	35	35	33	34	33	35	36	35	36	35	35	35
Kärrytie	8	71	36	35	36	34	35	34	35	35	35	36	35	35
Kärrytie	9	55	37	37	36	36	34	34	34	35	34	35	35	35
Kärrytie	10	80	38	37	36	36	35	35	33	34	34	33	34	35
Kärrytie	11	76	39	37	36	35	36	34	35	33	33	32	32	33
Kärrytie	12	63	41	38	38	37	36	35	33	34	33	32	31	31
Kankaantie	7		27	26	27	27	29	29	30	29	30	30	30	30
Kankaantie	8		30	27	27	29	27	28	28	29	29	30	30	31
Kankaantie	9		30	29	29	28	29	28	28	28	29	29	30	30
Kankaantie	10		31	30	30	29	29	29	28	28	28	29	29	29
Kankaantie	11		31	31	30	30	30	29	29	28	28	28	29	28
Kankaantie	12		33	31	31	30	30	30	28	29	27	28	27	28

Kouluharjun ja Ristolan alueen tarkastelu

Ristolan alueelta Kartanon koulun Kankaantien toimipisteeseen 3,7 km ja Rakokiven kouluun 4,2 km.

Kouluharjun alueella 1-5 vuotiaita (15),
esikouluikäisiä (2), alakouluikäisiä (25).

Ristolan alueella 1-5 vuotiaita (12),
esikouluikäisiä (1), alakouluikäisiä (8).



Palveluverkkotyön prosessikuvaus



Kiitos

Lahti

***Kahvia ja keskustelua
klo 19.30 asti***

Siirytään kahville ja pöytiin keskustelemaan illan aiheista,
tai tule kertomaan kuulumiset omalta asuinalueelta.

7.5.2024

Yhteystiedot

Kaupunkiympäristön palvelualue

Aliisa Heinäaro, kestävän liikkumisen asiantuntija, +358444163307

Anniina Saimakoski, suunnitteluhortonomi, +358444820578

Armi Patrikainen, kaupunkikuva-arkkitehti, +358503985114

Ilona Reiniharju, vuorovaikutussuunnittelija, +358505594005

Jarkko Väyrynen, suunnitteluinsinööri, +358444826670

Johanna Sääksniemi, yleiskaava-arkkitehti, +358505184445

Juuso Heinämäki, vuorovaikutussuunnittelija, +358444163820

Niina Savolainen, aluepäällikkö, +358503878702

Riina Puusaari, suunnitteluinsinööri, +358447909508

Tia Mäkinen, osallisuuskoordinaattori, +358447698695

Sivistyksen palvelualue

Matti Saarela, palvelupäällikkö, +358444163336

Virve Jämsén, opetus- ja kasvatusjohtaja, +358447161328

Sähköpostiosoitteet ovat muodossa

etunimi.sukunimi@lahti.fi

ilman ääkkösiä tai erikoismerkkejä