



# LAHTI

Itäisen Kariston kaavarunkoalueen  
arkeologinen inventointi 2022

Hannu Takala & Johanna Rahtola

Maanala Oy

**MAAN**  
**ALA**

**Sisällys**

Tutkimuksen perustiedot .....	3
1. Tausta ja tutkimustehtävä.....	4
2. Työn lähtötilanne ja menetelmät.....	5
3. Yleiset havainnot.....	5
3.1. Topografia .....	5
3.2. Historiallinen maankäyttö.....	7
3.3. Yleiset maastohavainnot.....	8
4. Uusi kohde .....	10
5. Yhteenveto ja tulokset .....	11
6. Lähteet .....	11

## Tutkimuksen perustiedot

Kohde: Lahti, Itäisen Kariston kaavarunkoalue (A-2841)

Tutkimuksen tyyppi: arkeologinen inventointi

Tavoite: selvittää, onko alueilla aiemmin tuntemattomia arkeologisia kohteita ja rajata kohteet asemakaavatyön edellyttämällä tarkkuudella kaavatyön jatkosuunnittelua varten

Kenttätyöaika: 13.9., 30.9., 24.11.2022

Tutkijat: FT Hannu Takala ja FM Johanna Rahtola

Tilaja: Lahden kaupunki

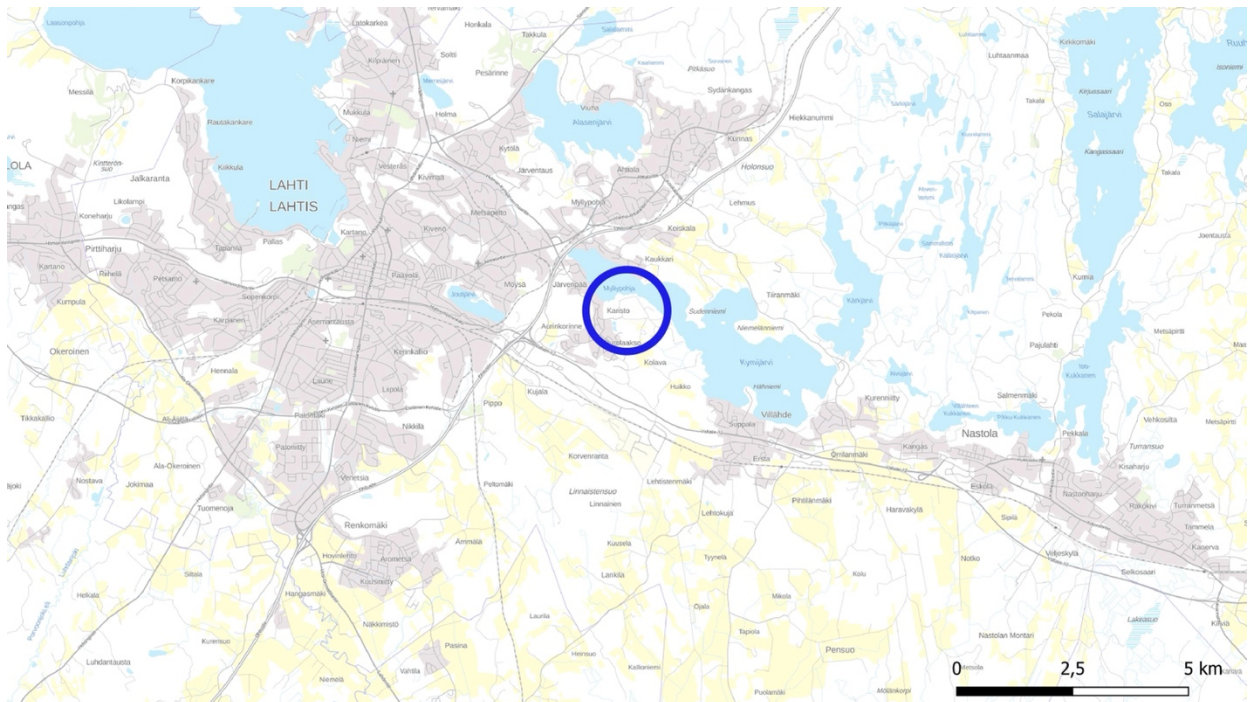
Inventointialuetta koskevat aiemmat arkeologiset tutkimukset: –

Inventointialueelta aiemmin tunnetut muinaisjännökset ja arkeologiset löydöt: –

Lähikohteet: Sydänmäen Tervahauta (muinaisjännösrekisterin numero 1000032975); Pitkäkalionmäen kiviröykkiö (1000042253)

Tutkimuksessa talletetut esinelöydöt ja näytteet: –

Tulos: Itäisen Kariston kaavarunkoalueelta ei tunnettu ennestään arkeologisia kohteita. Inventoinnissa paikannettiin historiallisen ajan kiviaita, Peltola. Kohteelle ehdotetaan muu kulttuuri-perintökohde -statusta.



*Tutkimusalueen sijainti sinisellä ympyrällä. Pohjakartta: Maanmittauslaitos.*

Raportin karttakoordinaatit on ilmoitettu ETRS-TM35FIN-järjestelmässä.

*Kansikuva: Peltolan pienikokoinen kiviaita selvitysalueen itäosassa. Kuva Hannu Takala.*



## 1. Tausta ja tutkimustehtävä

Lahden kaupunki oli vuonna 2022 aloittamassa kaupungin keskustan itäpuolella kahta kaavahanketta, jotka menivät osittain päällekkäin. Kariston alueelle toteutettiin Itäisen Kariston kaavarunkoa (A-2841), jonka sisään sijoittui pienempi Karistonmäen asemakaava (A-2842).

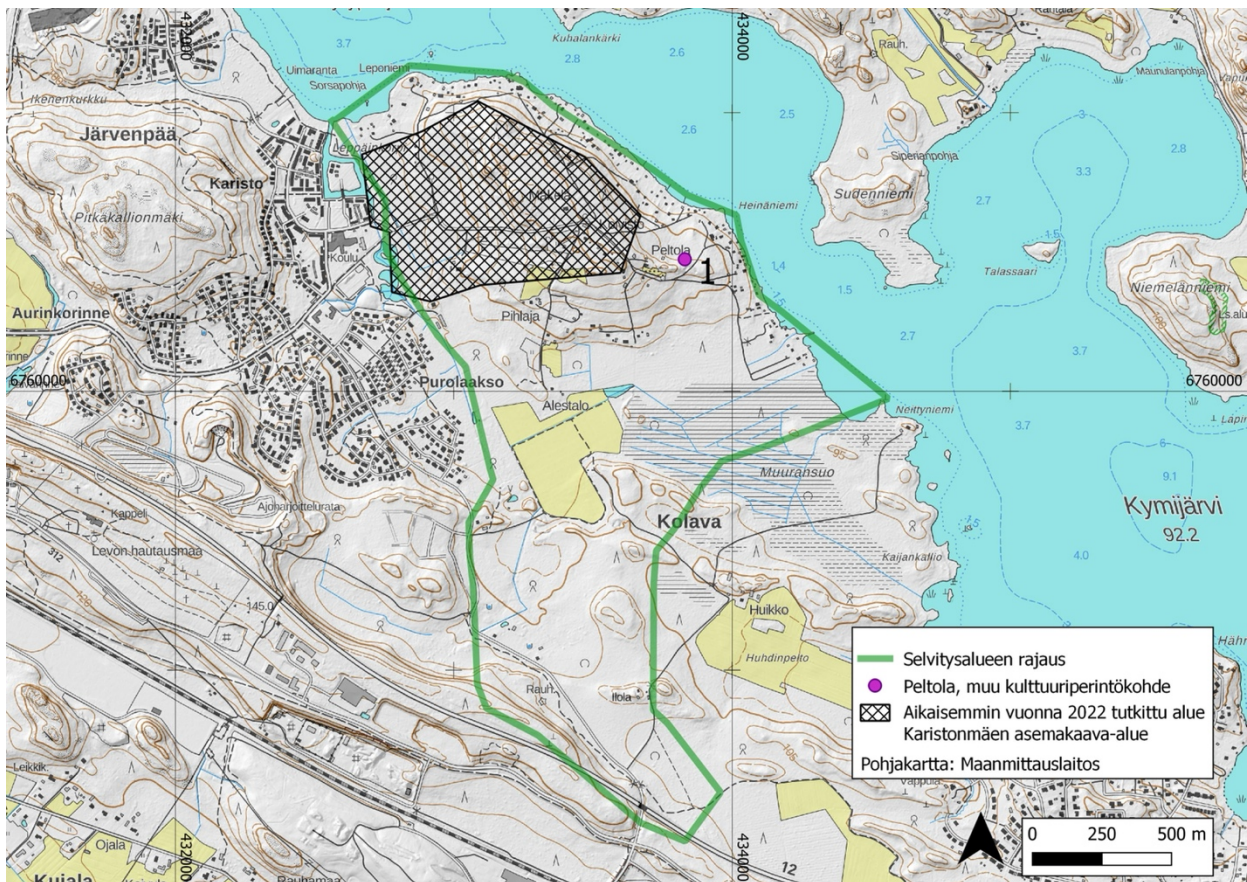
Kaavatyöhön liittyen kaupunki teetti alueilla arkeologiset selvitykset, joita käytetään alueen kaavoituksen lähtötietona (MRL 9 §). Kaupunki tilasi selvitykset molempiin hankkeisiin Maanala Oy:ltä 1.7.2022.

Työn vastuuhenkilöinä olivat FM Johanna Rahtola ja FT Hannu Takala, jotka tekivät maastotyöt ja raportoinnin yhdessä. Inventointiin liittyvistä kartta-analyseistä ja historiallisen aineiston läpikäynneistä vastasivat FT Ville

Laakso ja FM Johanna Rahtola, joka myös asemoi kartat. Molemmista kaavahankkeista valmistui omat raporttinsa.

Itäisen Kariston kaavarunkoalue oli kooltaan noin 2,3 neliökilometriä, ja se sijoittui Kymijärven etelärannalle pääosin rakentamattomalle metsä- ja viljelyalueelle. Kaavarunkoalueen pohjoispäässä oli noin 47 hehtaarin kokoinen edellä mainittu Karistonmäen asemakaava-alue, joka sijoittui Kariston pientaloalueen itäpuolelle pääasiassa rakentamattomalle metsämaalle.

Inventoinnin tarkoituksena oli selvittää, sijaitseeko kaavarunkoalueella kiinteitä muinaisjäännöksiä tai muita arkeologisia kohteita, ja tarvittaessa dokumentoida ne siten, että niiden mahdollinen vaikutus kaavoitukseen voidaan luotettavasti ja täsmällisesti arvioida. Työssä edellytettiin asemakaavatyön tasoista tarkkuutta.



Kuva 1. Itäisen Kariston kaavarungon selvitysalueen rajaus ja sieltä löytyynyt uusi kohde. Kartalle on rajattu myös Karistonmäen asemakaava-alue. Asemointi Johanna Rahtola, Maanala Oy.

## 2. Työn lähtötilanne ja menetelmät

Selvitysalueella ei ollut tehty kattavia arkeologisia selvityksiä tai tutkimuksia tätä ennen. Alueen länsipuolella olevalla Pippo-Kujalan alueella oli tehty arkeologinen inventointi vuonna 2021 (Kärkkäinen & Tiainen 2021), minkä lisäksi Lahden kaupungin museo oli tehnyt alueella tarkastuksia. Maanala Oy toteutti Karistonmäen asemakaava-alueen inventoinnin syyskuussa 2022. Sen havainnot on esitetty omassa raportissaan (Rahtola & Takala 2022).

Selvitysalueelta ei tunnettu aikaisemmin arkeologiseen kulttuuriperintöön liittyviä kohteita. Lähimmät kohteet ovat alueen lounaispuolella sijaitseva Sydänmäen tervahauta (muinaisjäännösrekisterin nro 1000032975) sekä pohjoispuolella oleva Pitkäkallionmäen (1000042253) kiviröykkiö.

Kymijärven pohjoispuolella on sen sijaan tehty useita arkeologisia tutkimuksia, tarkastuksia ja metallinilmahavainnoja. Viimeisin arkeologinen tutkimus on Maanala Oy:n työn alla oleva Koiskalan ja Tiiranmäen inventointi (Rahtola et al. 2022).

Vastapäätä itäisen Kariston selvitysalueita, Kymijärven pohjoisrannalta, tunnetaan neljä kivi-kautista asuinpaikkaa (Sudenniemi 1000001403; Mykkyri 1000001402; Kaukkari 1000001401; Kuhalankärki 398010026) noin 93–95 metriä merenpinnan yläpuolella olevalta korkeustasolta. Viljelyalueilla kauempana Kymijärven rannasta tunnetaan yli kymmenen historiallisen ajan tai rautakauden löytöpaikkaa sekä kaksi historiallisen ajan asuinpaikkaa (Koiskala 1000024125; Koiskalan kartano 398500002).

Ennen maastotyötä alueen maankäyttöhistoriaa selvitettiin vanhojen karttojen ja Maanmittauslaitoksen historiallisten ilmakuvien perusteella. Alue tutkittiin myös Maanmittauslaitoksen avoimen laserkeilausaineiston (0,5 pistettä neliometrillä) perusteella laaditusta vinovalovarjosteesta.

Vinovalovarjosteesta ja kartoista erottui soranottoalueita sekä rantamuodostumia erityisesti Ilolan talon läheisyydessä sekä Alestalon peltojen itäpuolella kuten myös Pihlajan talon ja Heinäniemen välisellä alueella. Havaintokohdat ja muut alueen läpikäynneissä havaitut rinnenmäiset muodostumat käytiin tarkistamassa maastossa.

Maastotöissä noudatettiin vakiintuneita arkeologisen inventoinnin ja prospektoinnin menetelmiä. Työssä etsittiin eriaikaisia ja erityyppisiä arkeologisia kohteita. Havainnot dokumentoitiin sanallisesti ja valokuvaamalla. Mittaukset tehtiin Garmin Montana GPS-laitteella. Alueita tutkittiin lisäksi arkeologin T-piikki-kairalla ja kaivamalla lapionpistoja sopiviin kohtiin. Maastotutkimus tehtiin hyvissä olosuhteissa niin syyskuussa kuin marraskuussakin. Marraskuussa satanut kevyt lumipeite toi maastomuodot entistä paremmin esiin.

## 3. Yleiset havainnot

### 3.1. Topografia

Selvitysalue sijaitsee Kymijärven länsipuolella ja osittain sen rantavyöhykkeessä. Kymijoen vesistöalueeseen kuuluva Kymijärvi laskee Kärkjärveen. Vuonna 2003 Hannu Poutiaisen inventointiraportissa Kymijärven ja Kärkjärven vesistöhistorian varhaisvaiheista todetaan seuraavaa: ”Kymijärvi - Kärkjärvi on kuroutunut omaksi järvaltaakseen jo Yoldiameren aikana. Sen jälkeen vedenpinta alueella näyttää laskeeneen yli 11 000 vuoden aikana vain pari metriä” (Poutiainen 2003).

Selvitysalueen länsireunalla kulkee Kymijärven yhteydessä oleva Mustanoja. Tutkimusajankohtana ojauma oli kuiva. Mustanojan suu on vanha rajakohta, joka on merkitty mm. vuoden 1846 kartalle (Stjernvall, 1846). Vuosien 1788–1791 mittauksiin perustuvalla kartalla (Lemberg, 1788–1791) oja on merkitty ja nimetty, mutta rajapistettä tai rajalinjaa kartalle ei ole merkitty.



Maastollisesti selvitysalueen itäisin ja kaakkoinen osa on suureksi osaksi vesijättömaata, osin kuivatettua suota, jota vanhat kuivatusojat halkovat vahvassa kuusikossa. Näillä kohdin maaperä on pääosin savea.

Kaavarunkoalueen lounaispäässä Salpausselän reunamuodostuma kohoaa yli 120 metrin korkeuteen pitkulaisena harjanteena. Sen rinteet ovat karkeaa hietaa ja kivikkoa, ja laella on runsaasti siirtolohkareita. Kymijärven rannat ovat

alavaa ja osittaista vesijättömaata, joka on täyteen rakennettu. Selvitysalueen keskiosassa on laajoja viljelyalueita, mutta Heinäniemestä etelään on massiivinen ja erittäin kivikkoinen rantamuodostuma.

Kivikaudelle ajoittuvien muinaisjäännösten löytymisen kannalta potentiaaliset korkeustot (93–95 metriä merenpinnan yläpuolella) sijaitsevat alueen keskiosassa, mutta jäävät alalle vesijättöalueelle.



*Kuva 2. Kartta-analyysin perusteella Peltolan talon eteläpuolinen rinne oli potentiaalinen esihistoriallinen asuinalue, mutta osoittautui täysin kivikkoiseksi. Kuva pohjoisesta, Hannu Takala, Maanala Oy.*



### 3.2. Historiallinen maankäyttö

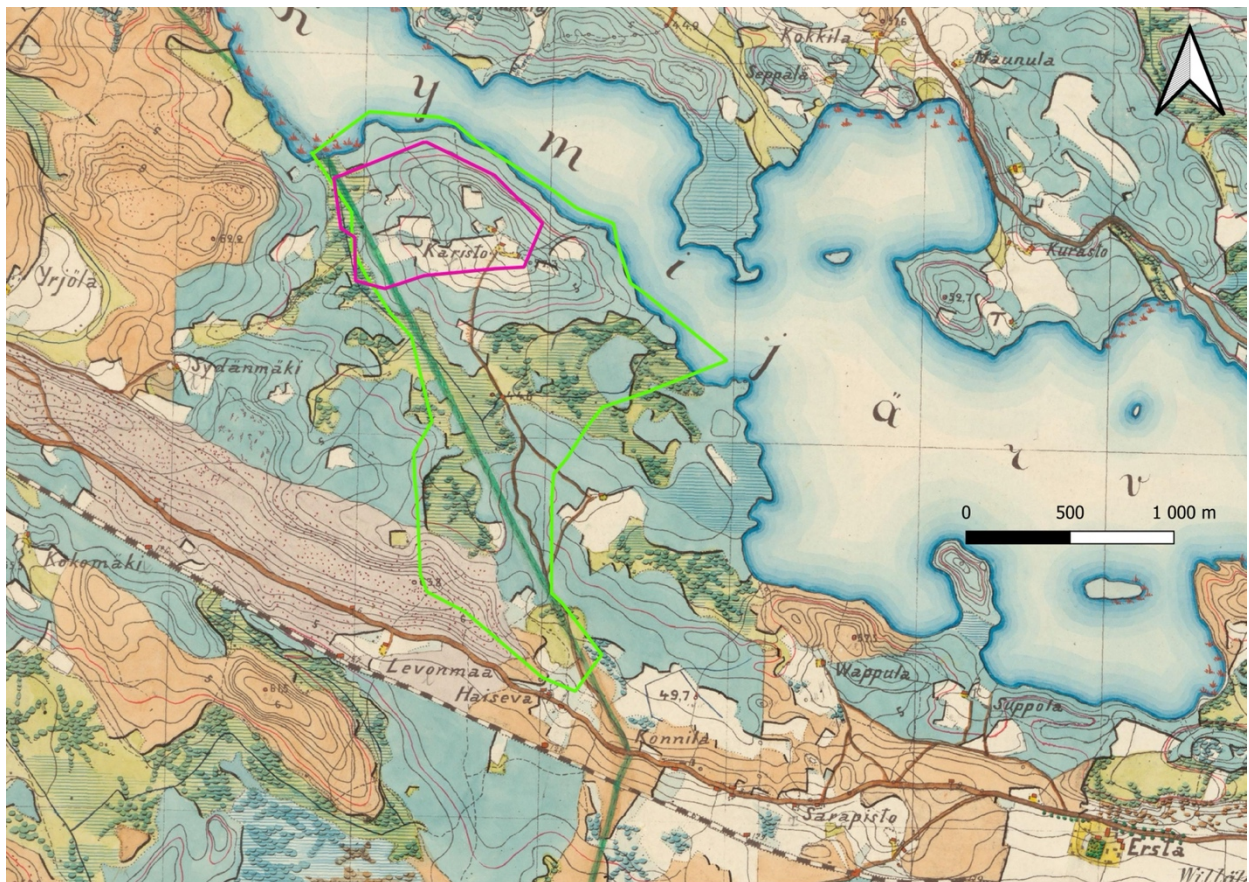
Selvitysalue on pääosin vanhaa Nastolan pitäjän Koiskalan kylän aluetta, läntisin osa alueesta on kuitenkin historiallista Hollolan suurpitäjän Lahden kylän aluetta. Vanha pitäjien välinen raja kulkee selvitysalueen länsireunalla Mustanojan itäpuolella. Selvitysalueen osalta rajalinja on suora ja lähin rajapiste Mustaojansuu, joka on merkitty muun muassa vuoden 1846 kartalle, sijaitsee selvitysalueen ulkopuolella.

Vanhin aluetta kuvaava kartta on vuodelta 1692 (Forssell, 1692). Kartalla ei ole selvitysalueen kohdalle merkittyä asutusta. Alueen länsiosassa alueen rajan tuntumaan on merkitty raja. Vuosina 1776–1805 laaditulla Kuninkaan kartalla Karistonmäelle (Karistonmäen asema-kaava-alue) on merkitty taloja Koiskalan kylän alueelle selvitysalueen kohdalle. Muu osa

selvitysalueesta on metsää ja suota. Samanlainen on tilanne vuosien 1788–91 mittauksiin perustuvalla kartalla (Lemberg, 1788–1791).

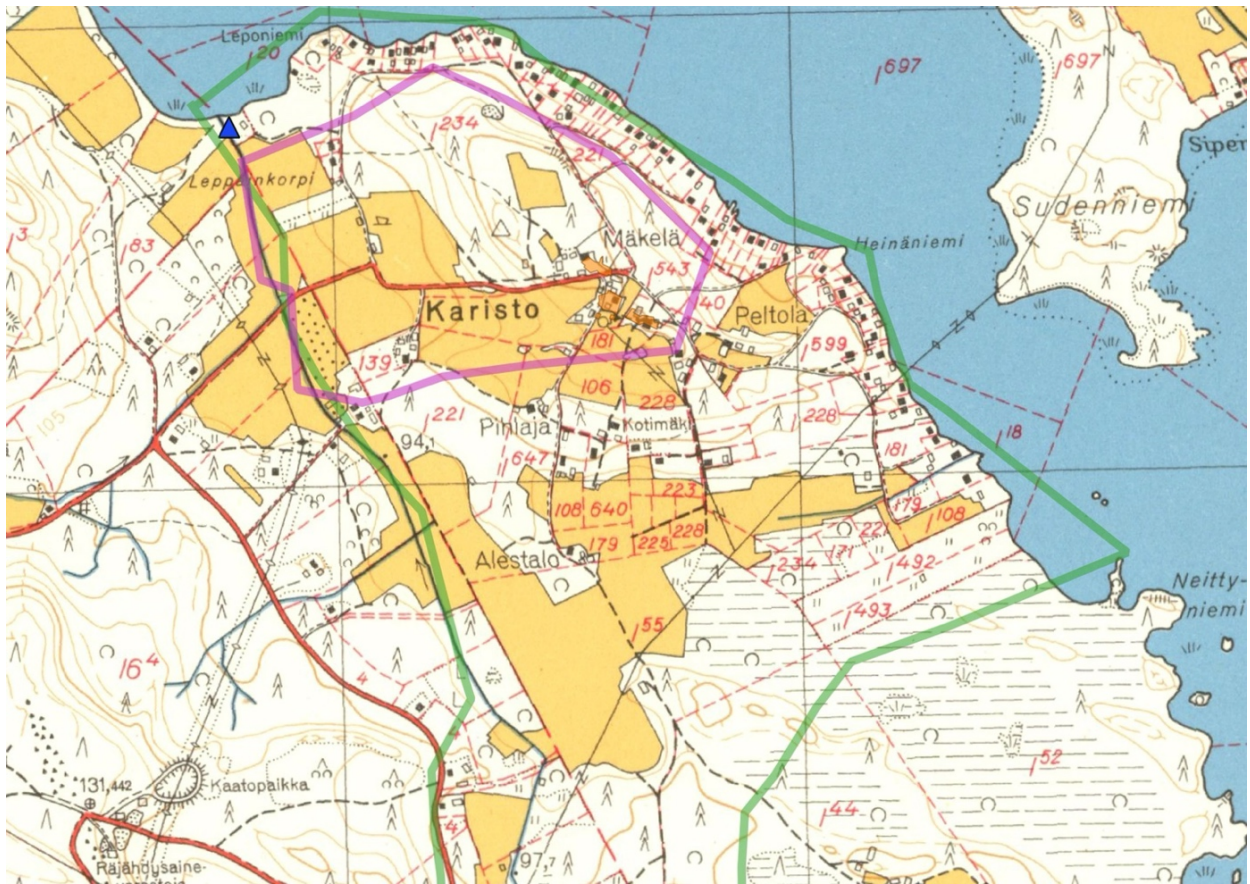
Nastolan pitäjän Koiskalan kylää kuvaavalla vuoden 1846 kartalla (Stjernvall, 1846), alueelle on merkitty tonttimaita samoille kohdille kuin kuninkaan kartalla (1776–1805). Kaavarunkoalueella näkyy suonkuivatusojia sekä metsää.

Aluetta kuvaava vuoden 1919 kartta perustuu vuoden 1846 mittauksiin, joten kartoilla alueen tilanne on yhtenäinen. Selvitysalueen keskellä olevalla Karistonmäen asema-kaava-alueella Karistonmäen talot/talotontit näkyvät myös vuoden 1842 pitäjänkartalla (3111 06). Tonttimaiden kohdalla on merkintä ”Torp” eli torppa. Vuoden 1875 Senaatinkartalle (Karttalehti XIV, 52) on merkitty kolme taloa, sekä niiden kohdalle merkintä Karisto. Muu osa alueesta on metsää ja kuivatettua suomaata.



Kuva 3. Karistonmäen asema-kaava-alue (punaisella) ja Itäisen Kariston kaavarunkoalue (vihreällä) vuoden 1875 Senaatinkartalle asemoituina. Asemointi Onni-Pietari Puttonen, Maanala Oy.



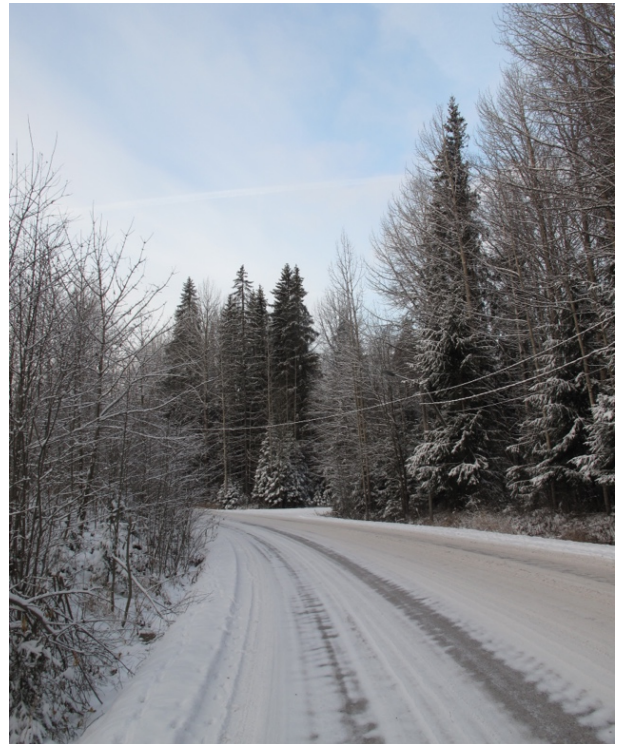


Kuva 4. Selvitysalueen pohjoisosa (vihreä raja) vuoden 1964 peruskartalle asemoituna. Kartalla näkyy myös Karistonmäen asemakaava-alueen raja punaisella. Asemointi Johanna Rahtola, Maanala Oy.

### 3.3. Yleiset maastohavainnot

Kaavarunkoa koskeva alue on pääosin rakentamaton metsäaluetta. Alueella on muutama hiekkapäällysteinen tie, jotka johtavat pääosin Kymijärven rannoilla sijaitseville kiinteistöille. Alueen itäisessä osassa on kolme peltojen ympäröimää tilaa (Peltola, Pihlaja, Alestalo). Muutoin alue on metsää ja soita tai kuivatettuja soita.

Maastoa tutkittiin kattavasti käymällä läpi kaikki potentiaaliset rinteet sekä edellä mainittujen tilojen lähialueet. Kymijärven rannat ovat täysin rakennetut, eikä tutkimuksia voitu ulottaa hoidetuille piha-alueille eikä rakennusten välittömään läheisyyteen. Muutoin koko tutkimusalue käytiin läpi jalkaisin seuraten teitä ja polkuja sekä maastokohtien aukkoja. Havainnoinnin apuna käytettiin arkeologin T-piikkikairaa sekä lapiota.



Kuva 5. Selvitysalueen itäpäättä Kankaanpäänkadulla. Kuvattu idästä, Hannu Takala, Maanala Oy.





*Kuva 6. Kymijärven rannat olivat kokonaan rakennetut eikä inventointia ulotettu hoidetuille pihamaille. Kuva selvitysalueen pohjoispäästä kohti koillista. Kuva Hannu Takala, Maanala Oy.*



*Kuva 7. Merkittävät osat selvitysalueesta olivat kosteikkoja tai kuivatettuja entisiä soita. Lähteitä oli edelleen jäljellä Kankaanpäädun koillispuolella. Kuva Hannu Takala, Maanala Oy.*



#### 4. Uusi kohde

1. Lahti Peltola (ehdotetaan statukseksi: muu kulttuuriperintökohde)

Tyyppi: kiviaita

Ajoitus: historiallinen

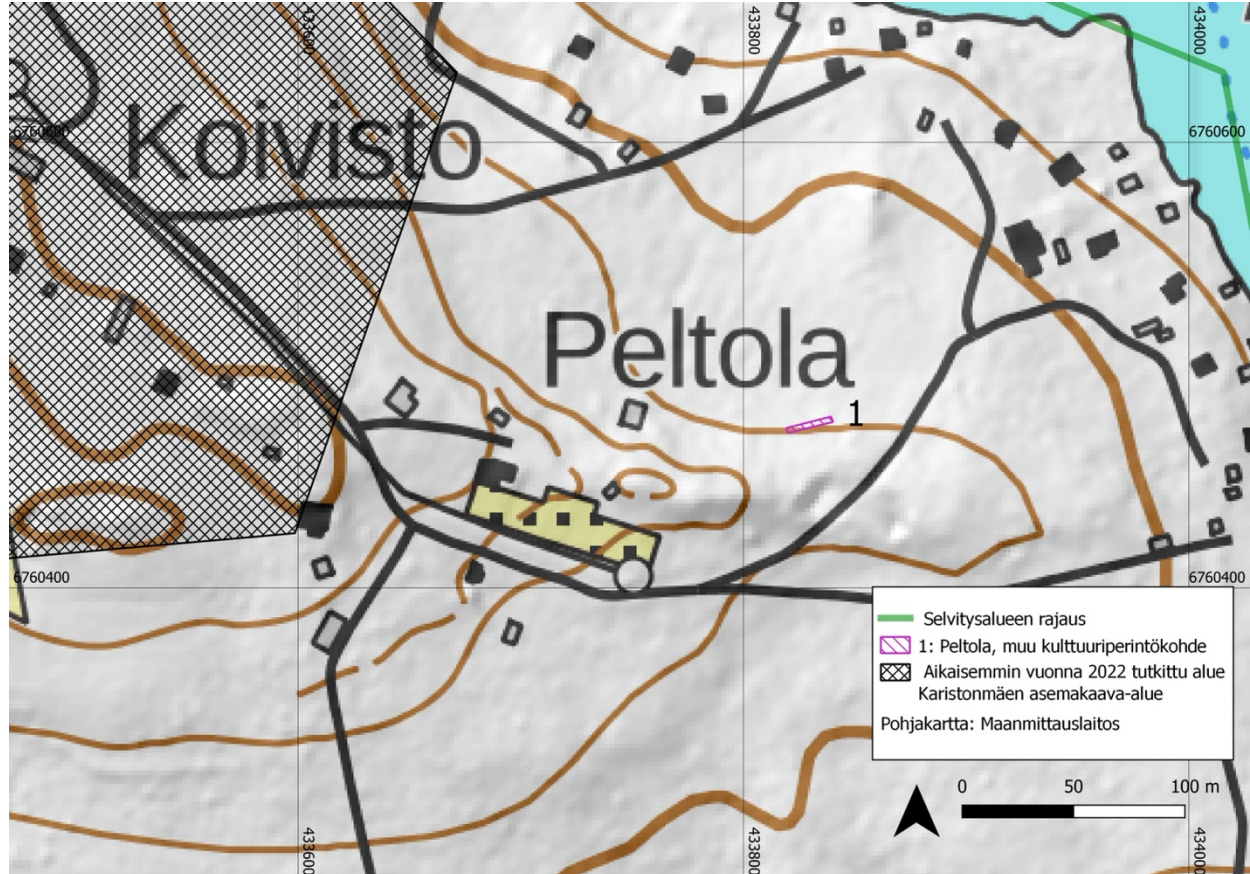
P: 67604731: 433830

Vuoden 2022 löydöt: –

Peltolan talon itäpuolella erottui harvennussa mäntymetsikössä matalan kiviaidan jäännökset. Aita oli kasattu pyöreähköistä, halkaisijaltaan noin 30–40 senttimetrin kokoisista luonnonkivistä matalaksi vallimaiseksi rakenteeksi siten, että alku- ja loppupäässä aita laajeni pieneksi ja matalaksi kiviröykkiöksi. Aidan pituus oli 18,5 metriä ja korkeus 15–25 cm. Leveyttä aidalla oli noin 45 cm. Alueella ei havaittu muita kiviröykkiöitä tai latomuksia. Maaperä paikalla oli karkeaa hiekkaa/soraa.



Kuva 8. Peltolan kiviaitaa. Kuvattu etelästä, Hannu Takala, Maanala Oy.



Kuva 9. Kiviaidan sijainti sekä selvitysalueen rajausta vihreällä ja Karistonmäen kaava-alueen rajausta rasteituna. Asemointi Johanna Rahtola, Maanala Oy.



## 5. Yhteenveto ja tulokset

Selvitysalueelta ei tunnettu ennestään arkeologisia kohteita. Alueen arkeologisessa inventoinnissa paikannettiin historiallisen ajan kivi-aita, Peltola. Historiallisten karttojen perusteella lähellä on ollut peltoja viimeistään 1846, ja kohteelle ehdotetaan statukseksi muu kulttuuriperintökohde.

Lahdessa 7.2.2023

Hannu Takala

Arkeologi, FT

Johanna Rahtola

Arkeologi, FM

Maanala Oy

## 6. Lähteet

Forssell, Lars 1692. *Geometrisk Afritningh öfwer Kåiskala Gårdh belägen utij Nyby Sochn och Öfre Hållola Härad*. Nastola H24:4/1, Maanmittaushallituksen uudistusarkisto, Kansallisarkisto.

Kärkkäinen, Sinikka & Tiainen, Teemu 2021. *Tutkimusraportti. Lahti, Pippo-Kujala-Lotila-Latomäki-Kariston portti. Arkeologinen inventointi 17.9., 27.9. ja 2.10. 2021*. Heilu Oy.

Lemberg, J. G. 1788–1791. Karta öfver Lahtis och Järvenpää Samfällighets Ägor i Hollola Socken öfre Hollola Härad och Tavastehus Län. Maanmittaushallituksen uudistusarkisto, Kansallisarkisto.

Peruskartta 1964. *Karttalehti 3111 06 Ahtiala*. Maanmittauslaitos.

Pitäjänpöytäkartta 1842. *Karttalehti 3111 06 Nastola*. Pitäjänkartasto. Maanmittaushallituksen historiallinen kartta-arkisto, Kansallisarkisto.

Rahtola, Johanna & Takala, Hannu 2022. *Karistonmäen asemakaava-alue. Arkeologinen inventointi 2022*. Maanala Oy.

Senaatin kartta 1875. *Karttalehti XIV/54*. Senaatin kartasto, Maanmittaushallituksen historiallinen kartta-arkisto, Kansallisarkisto.

Stjernvall, L. 1846. *Koiskala by Ågor i Nastola Kapell Hollola socken öfre Hollola Härad och Tavastehus Län*. Nastola 4:C, Maanmittauslaitoksen arkisto.

Topografinen kartta 1940. *Karttalehti 3111 06 Ahtiala*. Maanmittauslaitos.