

Keskustailta 20.1.2022  
klo 17-19



LAHTI

# Ohjelma klo 17–19

- 17:00 **Tilaisuuden käynnistys ja illan ohjelma.**  
*vuorovaikutussuunnittelija Pauliina Kivineva*
- 17:10 **Lahden kaupungintalon puiston puistohistoriallinen selvitys, kaupungintalon kaavamuuotos**  
*maisema-arkkitehti Maria Silvast*
- 17:25 **Radiomäen tilannekatsaus**  
*suunnitteluinsinööri Elsa Keskiaväli*
- 17:40 **Terveystalon tilannekatsaus**  
*kaavoitusarkkitehti Päivi Airas*
- 17:55 **Keskustavision, Mannerheiminkadun ja Sairaalanmäen tilannekatsaus**  
*hankepäällikkö Riitta Niskanen*
- 18:10 **Tilannekatsaus APOLI:iin keskustan osalta**  
*kaavoitusarkkitehti Päivi Airas*
- 18:20 **Keskustan suunnittelun työkohteita**
- 18:30 **Asiantuntijat vastaavat kysymyksiin.**
- 19:00 **Tilaisuus päättyy.**

# Kaupungintalon puisto

puistohistoriallinen selvitys

---

Keskustailta 20.1.2022



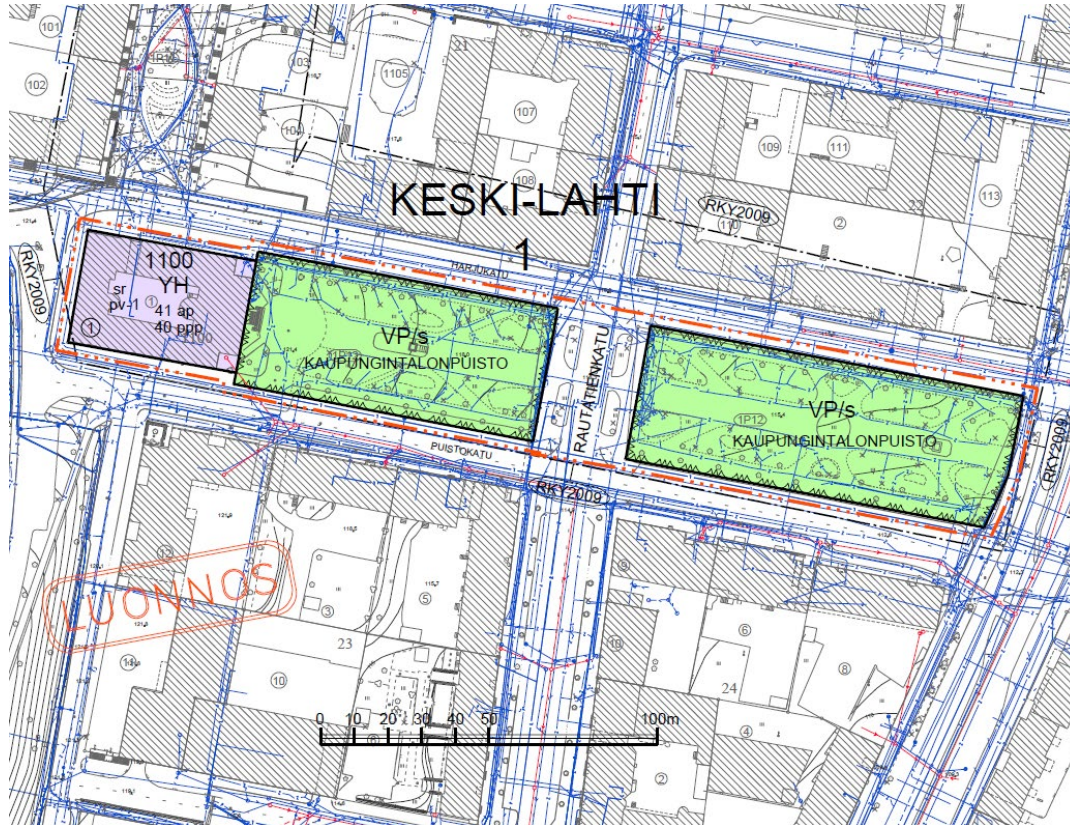
Lahti.  
Esplanaati.



LAHTI

# Asemakaavan muutos

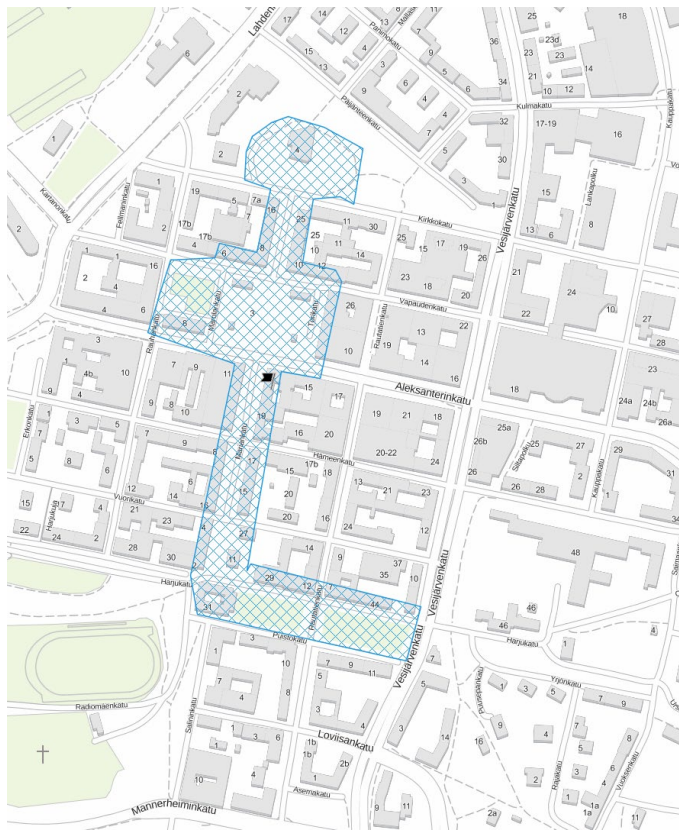
A-2819, asemakaava-arkkitehti Kimmo Sutinen



- Asemakaavaluonnos ollut kuultavana 1.-31.3.2021
- Esitys tehty Lahden kaupungintalon suojelemiseksi rakennusperintölain 489/2010 mukaisesti.
- Esitys sisältää rakennuksen ympäristöineen.
- Tavoitteena edetä kaavaehdotukseksi kun suojelupäätös on saatu
- Asemakaavan muutoksessa päivitetään rakennuksen ja puiston suojelumääräykset.

# Valtakunnallisesti arvokas rakennettu kulttuuriympäristö

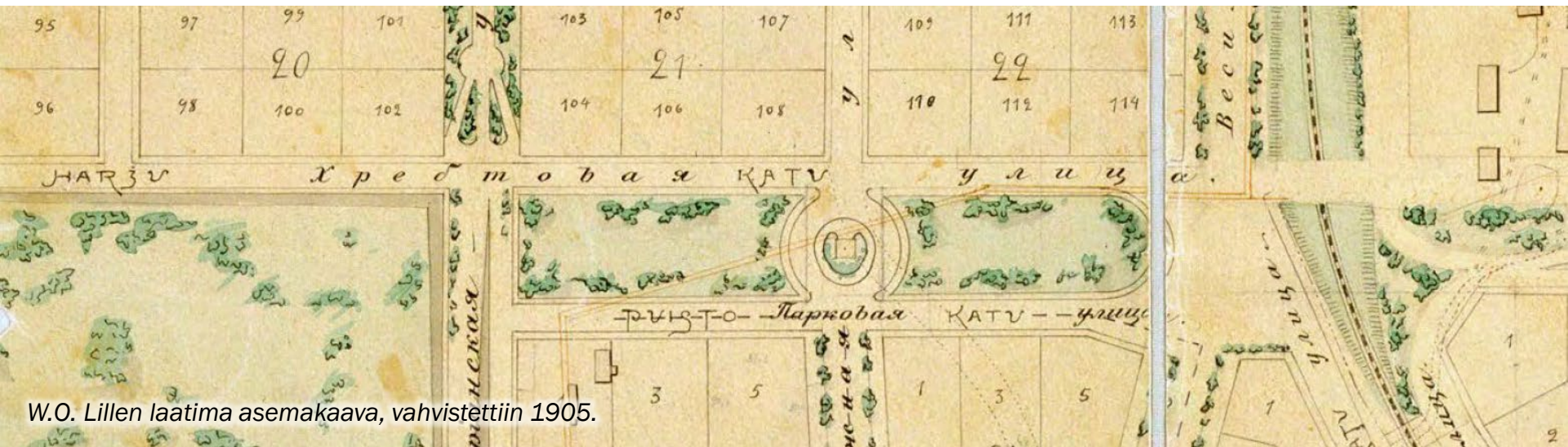
- Lahden kaupungintalo, kauppatori ja Mariankadun seremonia-akseli



# Puistohistoriallinen selvitys

Kati Salonen ja Mona Schalin Arkkitehdit Oy, Arkkitehtitoimisto Kristina Karlsson

- Työn tarkoituksena oli selvittää puistoalueen historialliset vaiheet ja kartoittaa niiden säilyneisyys nykytilassa.
- Puistohistoriallinen selvitys toimii lähtötietona puiston tulevalle peruskorjauksen suunnittelulle.
- Kaupungintalon puisto on osa Lahden varhaisissa asemakaavoissa luotua puistokatuja puistojärjestelmää. Kaupungintalo torneineen sijaitsee puistoon nähden ylämäessä ja muodostaa puistonäkymän päätteen. Puiston suhde rakennukseen on ollut myös Eliel Saarisen kilpailuehdotuksen lähtökohtana.



W.O. Lillen laatima asemakaava, vahvistettiin 1905.

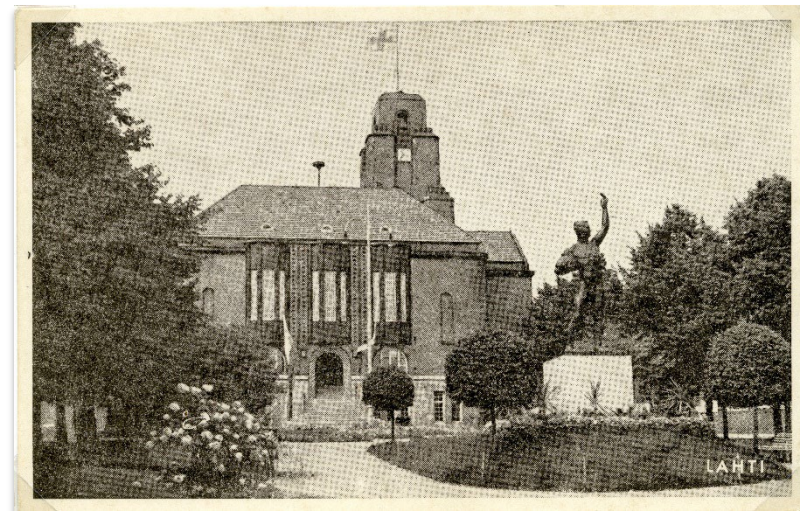
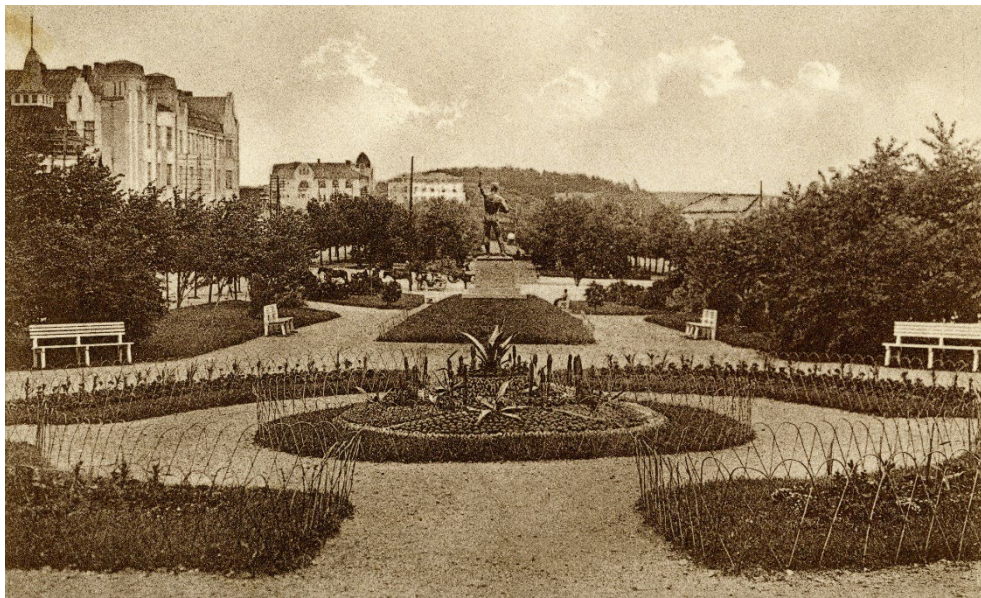
# ”Harjupuisto”

- Puiston itäosan suunnittelusta järjestettiin kilpailu vuonna 1905.
- Työn patsas pystytettiin 1947.



# ”Kaupungintalon puisto”

- Puiston läntinen osa toteutettiin arkkitehti Eliel Saarisen suunnitteleman kaupungintalon valmistuttua 1912-1914.
- Varhaisin merkittävä muutos oli vapaudenpatsaan sijoittaminen puiston keskikäytävän keskilinjaan 1921.





# Puiston eri vaiheita

- 1905 Kilpailu puiston itäosan (Harjupuisto) suunnittelusta
- 1910-1912 Kaupungintalon suunnittelu ja rakentaminen
- 1912-1913 Puiston länsiosan (Kaupungintalon puisto) suunnittelu
- 1921 ”Vapaudenpatsas” Kaupungintalon puistoon.
- n. 1920-1940 Puistossa sekä kahvikioski että henkilövaaka.
- 1947 ”Työn patsas” puiston itäosaan.
- 1951 Puukujanteiden harventaminen. Harjukadun leventäminen pysäköintipaikkoja varten.
- 1952 ”Marjatta” -veistos Harjupuiston luoteisosaan.
- 1985- Puiston uudistustyö. Suorat ryhmäruusupenkit korvataan alppiruusuilla, Poistetaan puiston sisäosien puuistutukset ja tammet Rautatienkadun varrelta. Kaupungintalon edessä sijainneen koristeistutuksen tilalle rakennetaan pyöreä, kivetty aukio.
- 2010-l. ”Marjatta” -veistos siirretään Lahden Alatorille. Puiston valaistus uudistetaan. Toteutetaan Harjupuiston alkuperäisiin istutuksiin viittaava teppich-ympyrä.



# Puiston nykytila - säilyneisyys

Nurmialueiden ja käytävien rajaukset ovat muuttuneet pyöreäreunaisiksi ja puistoon on muodostunut oikopolkuja.

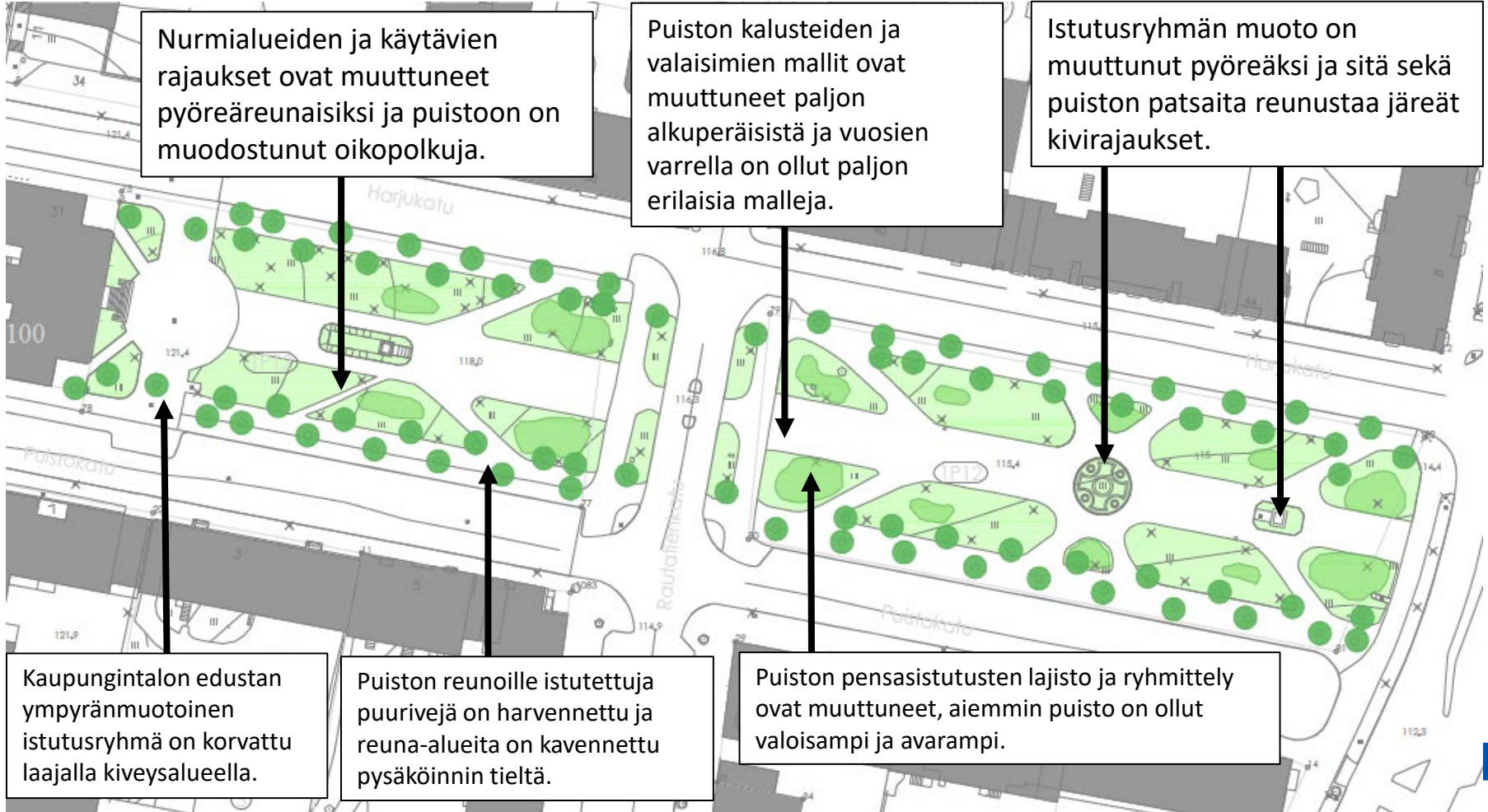
Puiston kalusteiden ja valaisimien mallit ovat muuttuneet paljon alkuperäisistä ja vuosien varrella on ollut paljon erilaisia malleja.

Istutusryhmän muoto on muuttunut pyöreäksi ja sitä sekä puiston patsaita reunustaa järeät kivirajaukset.

Kaupungintalon edustan ympäröivä muoto on korvattu laajalla kiveysalueella.

Puiston reunoille istutettuja puurivejä on harvennettu ja reuna-alueita on kavennettu pysäköinnin tieltä.

Puiston pensasistutusten lajisto ja ryhmittely ovat muuttuneet, aiemmin puisto on ollut valoisampi ja avarampi.



# Puiston kunnostuksen tavoitteet

- Puiston kulttuurihistorialliset arvot pyritään palauttamaan ja korostamaan niitä
  - Kohentamalla reunavyöhykkeiden ilmettä
  - Ottamalla puiston näkymälinjoja esiin ja varmistetaan niiden säilyminen
  - Palauttamalla istutusten lajisto ja sommittelutapa historiallisen taustan pohjalta
  - Maanpinnan käsittelyllä, esim. puistokäytävien osalta
  - Patsaiden ympäristön ja yksityiskohtien sovittaminen historiallisesti arvokkaaseen kokonaisuuteen.
- Otetaan huomioon puiston tämän hetkisen käytön asettamat vaatimukset sekä laadukkaan kunnossapidon mahdollistavat ratkaisut, sekä liittyminen Rautatienkatuun ja sen liikenteellinen sujuvuus ja turvallisuus.



## Puiston kunnostuksen aikataulu

- Suunnittelu tehdään vuoden 2022 aikana, asukkaita tiedotetaan suunnittelun etenemisestä.
- Rakentaminen aloitetaan vuonna 2023.



# Kiitos.

Lisätietoja asemakaavan muutoksesta ja puistohistoriallinen selvitys:  
[www.lahti.fi/kaavoitus](http://www.lahti.fi/kaavoitus) → kaavatyökohteet → Keski-Lahti, Harjukatu 31, kaupungintalo

---

Maria Silvast  
maisema-arkkitehti  
[maria.silvast@lahti.fi](mailto:maria.silvast@lahti.fi)  
044 416 3044

Anniina Saimakoski  
suunnitteluhortonomi  
[anniina.saimakoski@lahti.fi](mailto:anniina.saimakoski@lahti.fi)  
044 482 0578



LAHTI

# RADIOMÄEN HANKESUUNNITELMA

---

Elsa Keski­väli, suunnittelu­insinööri, Kaupunkisuunnittelu



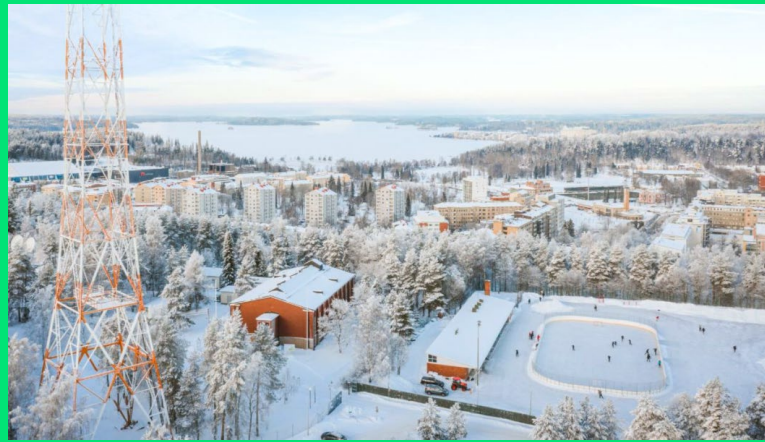
LAHTI

Radiomäki on kulttuurihistoriallisesti ja maisemallisesti arvokas alue Lahden keskustan kupeessa.

Lahtelaisille tärkeällä alueella sijaitsee mm. leikkipuisto, ulkoilureittejä, koirapuisto, Lahden Vanha hautausmaa, Radio- ja tv-museo sekä monipuolinen liikunta- ja urheilualue.

---

Radiomuseon ja mastojen ympäristö on valtakunnallisesti arvokasta rakennettua kulttuuriympäristöä (RKY).



# Hankesuunnitelman taustat

- Lahden Perussuomalaiset ry:n valtuustoaloite koskien Radiomäen kentän katsomorakenteen kattamista ja muiden rakenteiden kunnostusta
- Radiomäellä on viime vuosina havaittu muitakin kunnostus- ja rakennustarpeita Kaupunkiympäristön palvelualueen vastuulla olevissa kohteissa
- Hankesuunnitelma kokoaa yhteen Radiomäkeä koskevat kunnostus,- rakentamis- ja perusparannuskohteet
- Ramboll aloitti hankesuunnitelman laatimisen 2021





# Hankesuunnitelma

Hankesuunnitelmaselostuksessa käydään läpi hankkeen kohteet ja niiden sisältö.

Piirustuksissa on esitetty suunnitelmaluonnokset ja kohteet kartalla.

Hankesuunnitelman luonnos on nähtävillä 20.1.-2.2.2022 kaupungin internetsivuilla ja Palvelutorilla.



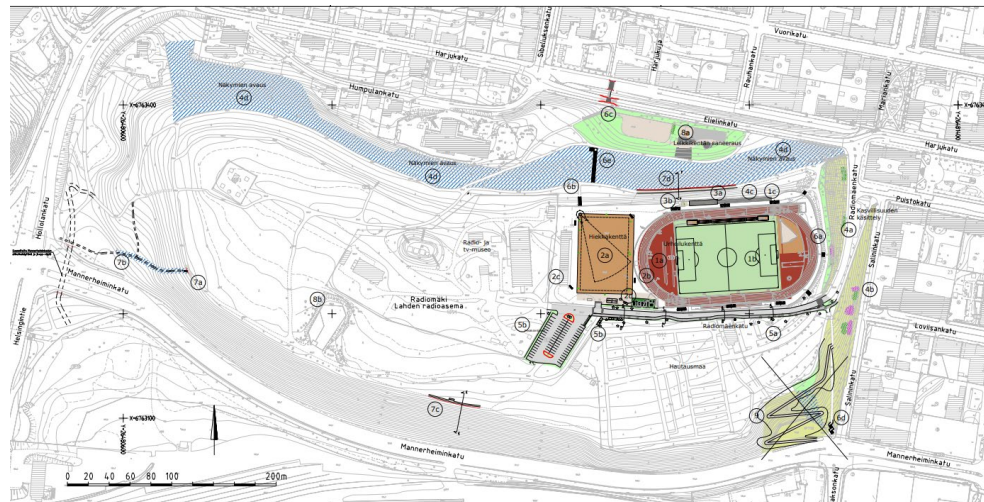
## RADIOMÄEN HANKESUUNNITELMA

Lahten kaupunki  
kaupunkiympäristön palvelualue  
Aukonkatu 2  
15100 Lahti

# Hankesuunnitelman sisältö

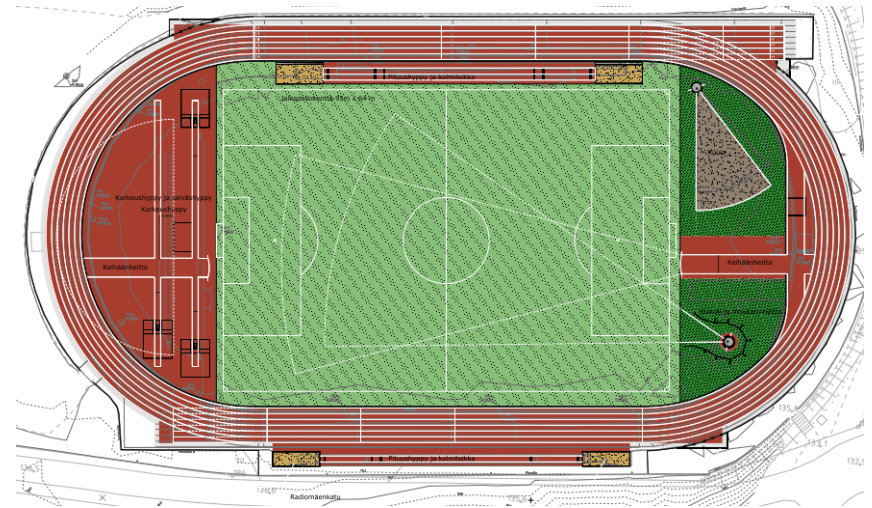
Hankesuunnitelmassa on tarkasteltu seuraavia osa-alueita:

- 1) Urheilukentän perusparantaminen
- 2) Hiekkakentän alueen perusparantaminen
- 3) Urheilukentän katsomon ja kuuluttamon uusiminen
- 4) Alueen kasvillisuuden ja puuston käsittely
- 5) Liikennejärjestelyiden parantaminen, Radiomäenkadun jalkakäytävä
- 6) Portaat
- 7) Ulkoilureittien kunnostaminen
- 8) Leikkikentän kunnostaminen ja pulkkamäen turvallisuuden parantaminen
- 9) Esteetön reitti Mannerheiminkadulta



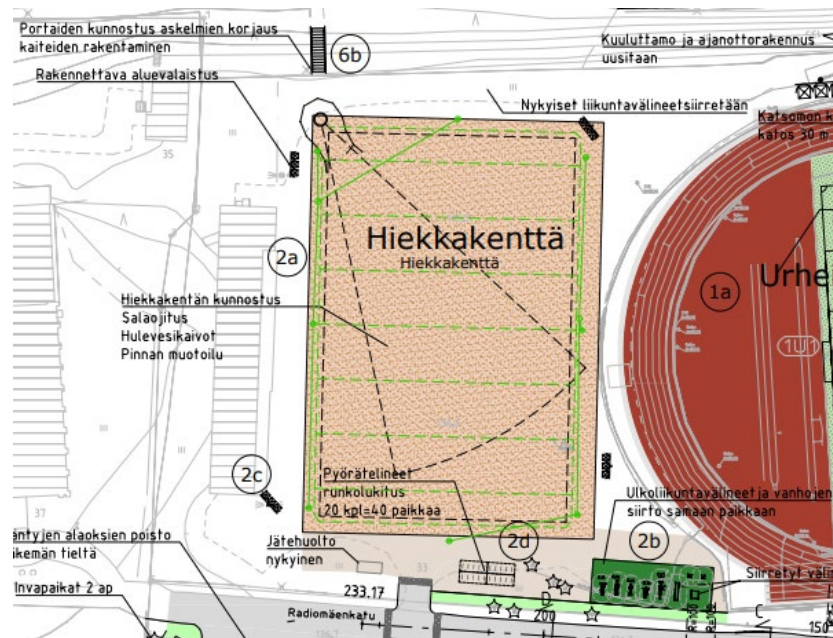
# 1 Urheilukentän perusparantaminen

- Suorituspaikkojen pinnoitteet ja suorituspaikkoja uusitaan. Suorituspaikoista uusittavia ovat pituushyppypaikat, heittopääty ja hyppypääty sekä juoksurata ja vesieste.
- Kentän pinnoitteet uusitaan ja kentän mitoitus muutetaan vastaamaan kansainvälisiä mitoitusohjeita
- Valaistuksen rakentamista esitetään toteutettavaksi
- Urheilukentän rakennussuunnittelu on käynnissä



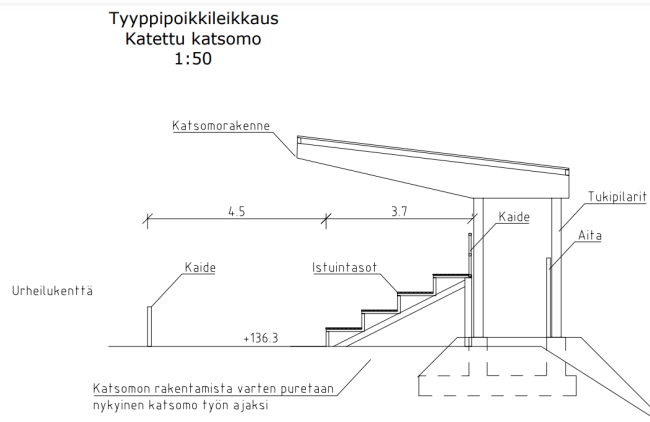
## 2 Hiekkakentän alueen perusparantaminen

- Hiekkakentän salaojitus ja pinnan tasaus
- Uusien ulkoliikuntavälineiden rakentaminen
- Pyörätelineiden asentaminen pääportin sisäpuolelle
- Valaistuksen rakentamista esitetään toteutettavaksi
- Pukuhuonerakennus Tilakeskuksen vastuulla, tällä hetkellä ei kunnostustarpeita



# 3 Urheilukentän katsomo, kuuluttamo ja ajanottorakennus

- Katsomon kattaminen 1/3 kokonaispituudesta
- Nykyisen kuuluttamon ja ajanottorakennuksen tilalle esitetään 2 kerroksista tilaelementtiä, johon voidaan sijoittaa urheilun ajanoton ja kuuluttamon lisäksi alakertaan mm. myynti- ja varastotilaa

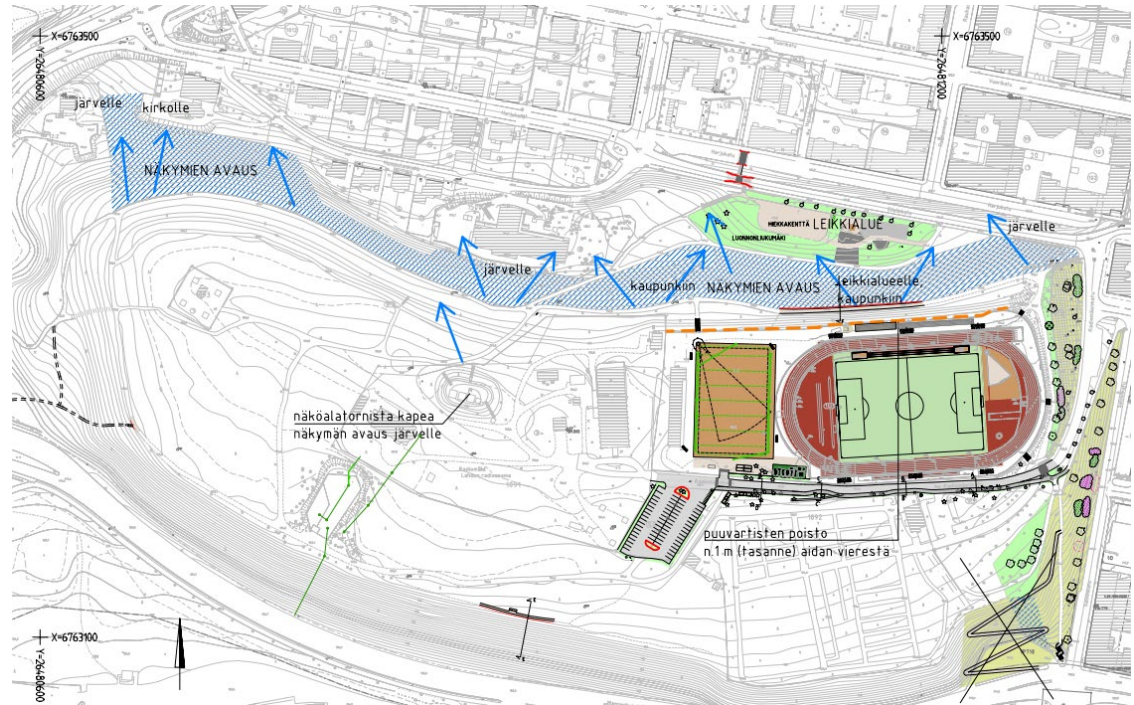


Nykyinen kuuluttamo ja varastokontti



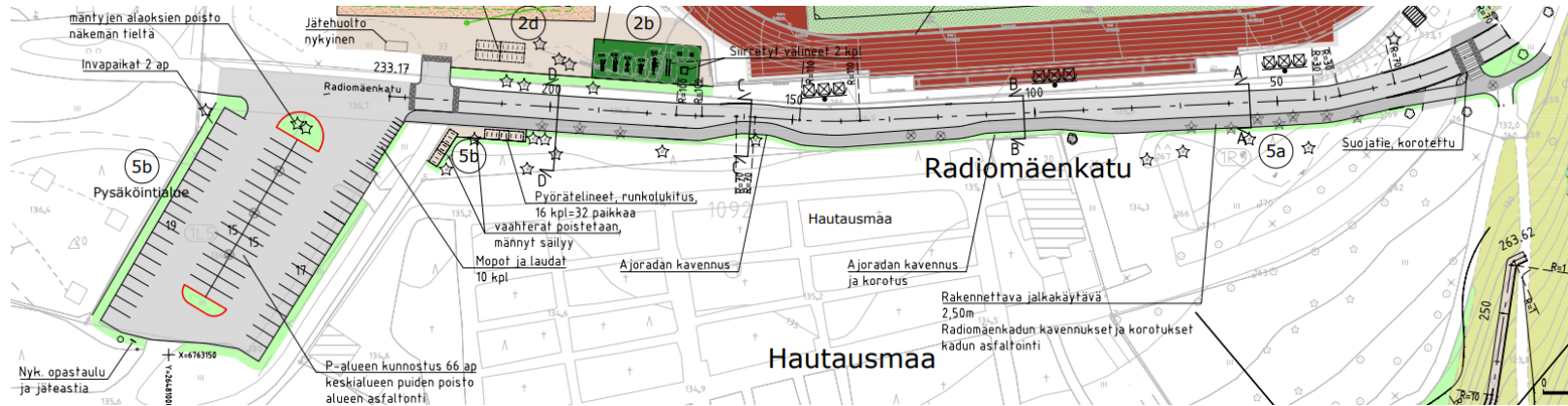
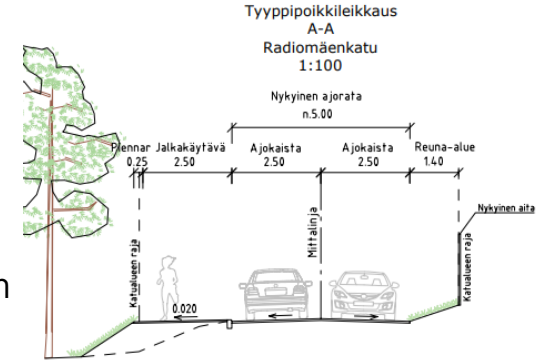
# 4 Kasvillisuuden käsittely

- Näkymien avaus ulkoilureiteiltä puuston ja pensaiden harvennuksella
- Haitallisten vieraslajien poistaminen mm. kurturuusu
- Kasvillisuuden harvennuksella parannetaan rinteille ominaisten paahdekasvien olosuhteita, mm. uhanalainen ketoneilikka



# 5 Radiomäenkatu ja pysäköintialue

- Radiomäenkadulle jalkakäytävän rakentaminen
- Korotettujen suojateiden rakentaminen
- Pysäköintialueen kunnostus, pysäköintirajoitusten tarkistus, mopopaikkojen lisäys ja puuston käsittely



## 6 Portaat ja portit

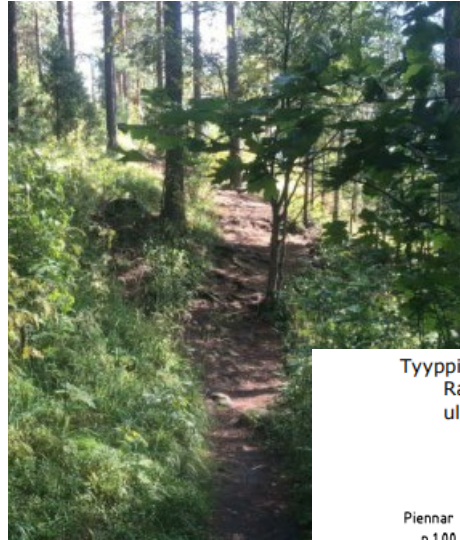
- Urheilukentän itäpäädyn portaiden kunnostus
- Hiekkakentältä pohjoiseen johtavien portaiden kunnostus
- Mannerheiminkadun ja Salininkadun kulman portaat uusitaan ja niiden suuntausta parannetaan
- Leikkialueen ja ulkoilureitin välille esitetään kuntoportaiden rakentamista. Kohdassa on nyt mutkitteleva polku.
- Elielinkadun ja Harjukadun välisten portaiden turvallisuuden parantaminen rakentamalla ajoradan kavennuksin jalankulkijoille odotustila



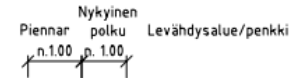


# 7 Ulkoilureitit ja näköalapaikka

- Maastoreittien puisia porraskaskelmia korjataan
- Mytjäisten risteykseen johtavan maastopolun pohjaa kunnostetaan ja kasvillisuutta harvennetaan
- Urheilukentän pohjoispuolisen reitin tiekaide ja pinta uusitaan
- Etelärinteen näköalapaikalle rakennetaan kaide ja toinen penkki

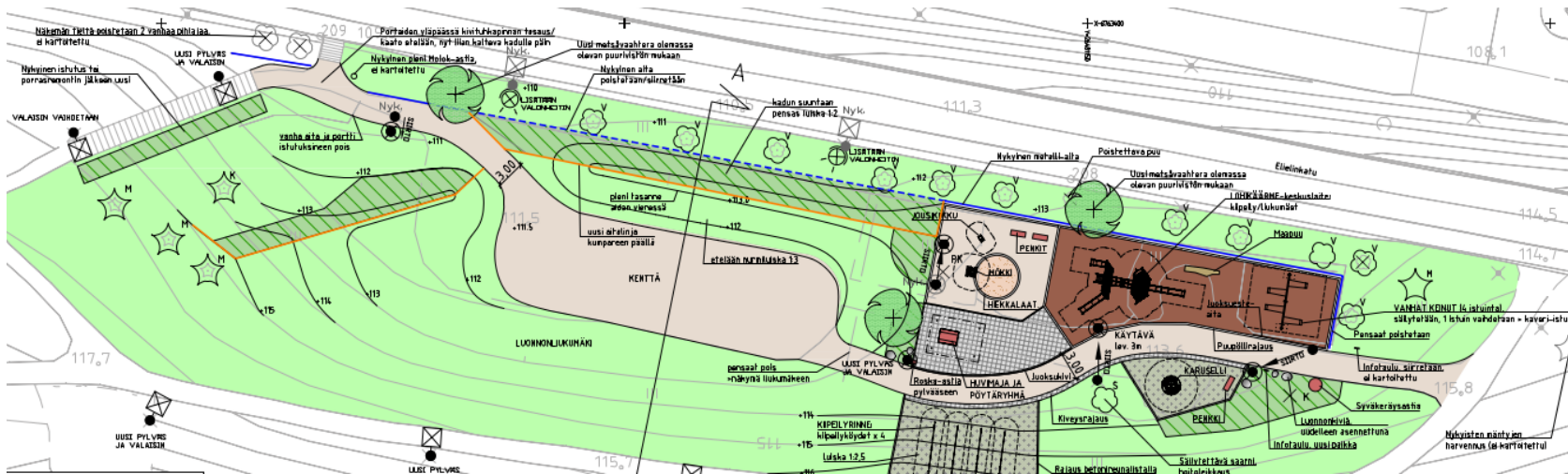


Tyyppiopikkileikkaus  
Radiomäen  
ulkoilureitti  
E-E  
1:100



# 8 Leikkialue ja koirapuisto

- Leikkialueen peruskorjaus ja valaistuksen uusiminen, pulkkamäen turvallisuuden parantaminen
- Leikkialueen jatkosuunnittelu on käynnissä



- Koirapuiston hulevesiviemärin rakentaminen



# 9 Esteetön reitti Mannerheiminkadulta ja alarinteen palautus viheralueeksi

- Esteettömän reitin rakentamista Mannerheiminkadun suunnasta ylös Radiomäelle tarkasteltiin. Toteutus olisi maisemallisesti ja kunnossapidolle hyvin haastava. Korkeuserojen takia reittiä ei pystyisi toteuttamaan esteettömyysvaatimusten mukaisilla kaltevuuksilla.
- Alue on kaavassa viheraluetta, jossa on mahdollisuus hulevesien viivytykseen ja käsittelyyn. Nykyinen pysäköintialue on suunniteltu muutettavan viheralueeksi, joka palvelee tulevaisuudessa Radanvarren asukkaita esteettömänä virkistysalueena
- Esteetön kulku ylös Radiomäelle toteutuu Radiomäenkadun kautta.



Suunnitelmat nähtävillä kaupungin internetsivuilla ja Palvelutorilla 20.1.-  
2.2.2022

<https://www.lahti.fi/asuminen-ja-ymparisto/liikenne-ja-kadut/tyoohjelma/radiomaen-hankesuunnitelma/>

Mielipiteen suunnitelmasta voi jättää kirjallisesti [kirjaamo@lahti.fi](mailto:kirjaamo@lahti.fi) tai Lahti-Pisteeseen.



# Kiitos

---

Elsa Keskiväli

Puh 044 416 3307

[elsa.keskivali@lahti.fi](mailto:elsa.keskivali@lahti.fi)



LAHTI

# Keski-Lahti

## Kirkkokatu 8 ja 10

### Asemakaavamuutos A-2715

---

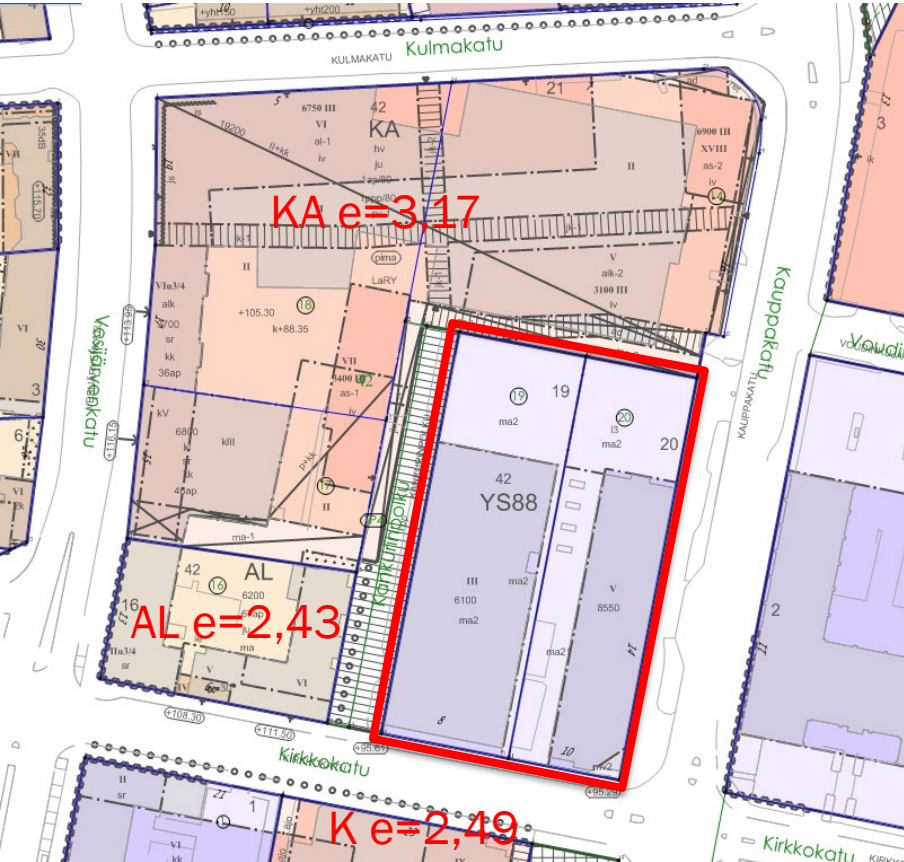
Kansaneläkelaitos ja Paavolan terveystasema  
Keskustan kaava-ilta 20.1.2022



Päivi Airas kaavoitusarkkitehti

LAHTI

# Voimassa oleva asemakaava 41943/A (18.10.1974)



## YS88 (KÄYTTÖTARKOITUS)

- sairaalat ja muut sosiaalista toimintaa palvelevat rakennukset
- saa rakentaa myös toimisto- ja liiketiloja 10% tontin rakennusoikeudesta, Kullekin tontille saa sijoittaa yhden asuinhuoneiston.

### Tontti 19 (KELA)

Pinta-ala 3942 m<sup>2</sup>

Rak.oikeus 6100 k-m<sup>2</sup>

Enimmäiskerrosluvu III (3)

Käytetty rak.oikeus 6090

Toteutunut tehokkuus

**e=1,54**

### Tontti 20 (Terveystalo)

Pinta-ala 3449 m<sup>2</sup>

Rak.oikeus 8550 k-m<sup>2</sup>

Enimmäiskerrosluvu V (5)

Käytetty rak.oikeus 11100

**Ylitys 2550 k-m<sup>2</sup> ; e=3,22**

**Rakennus purettu 2022**

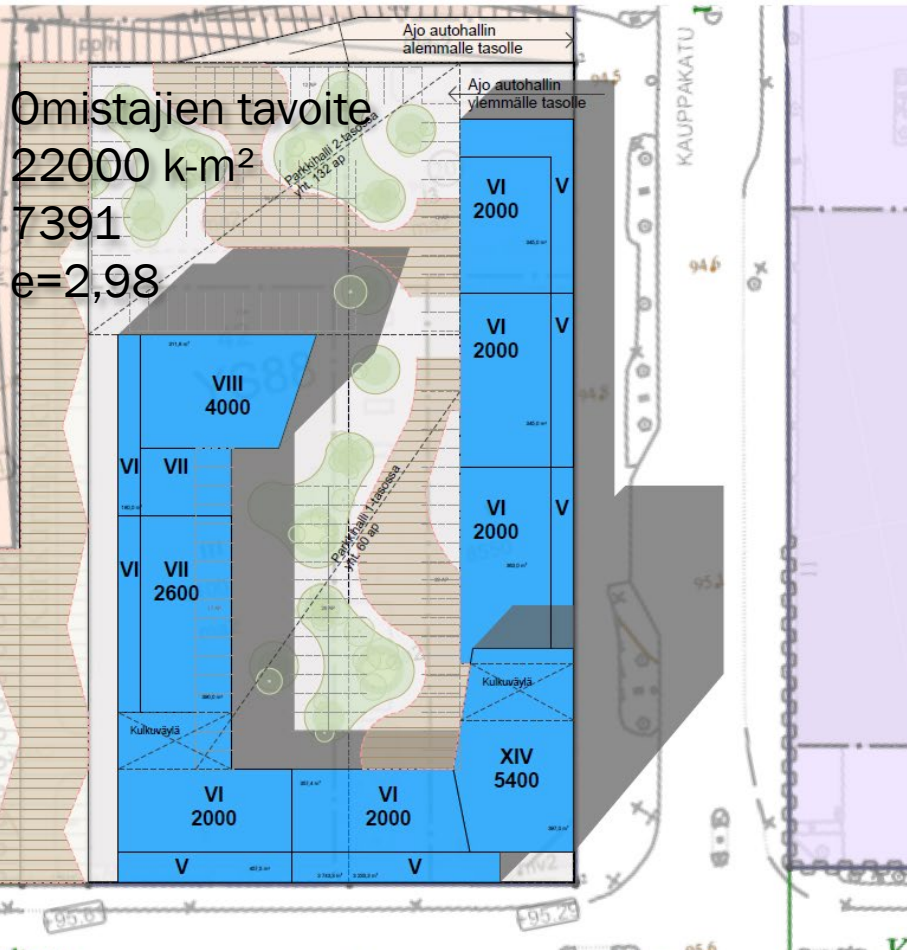
Autopaikkoja pihakannella 44ap, kellareissa 101ap,  
yht. 145ap

# Omistajien tavoite

22000 k-m<sup>2</sup>

7391

e=2,98



# Kortteli- tehokkuus

Nykyinen  
tehokkuus  
e=2,33

Käytetty  
rakennusoikeus  
17190  
(ennen  
terveyskeskuksen  
purkua)

krsluku	ro as	ro muu	yht	
7	2401	343	2400	pohjoisin
8	2688	336	2600	
7	2352	336	2300	
6	2016	336	2000	
4	1800	450	450	Kirkkoka tu
6+1	5940	990	990	Kauppak atu
3 tonttia	1980	330		
1 lisäliikekrs		990		liike
12+2	4500	700	5200	torni
		2140	23680	
				tontit yht
			7391	e = 3,20

Luonnos

20.1.-22 →

e =

3,20

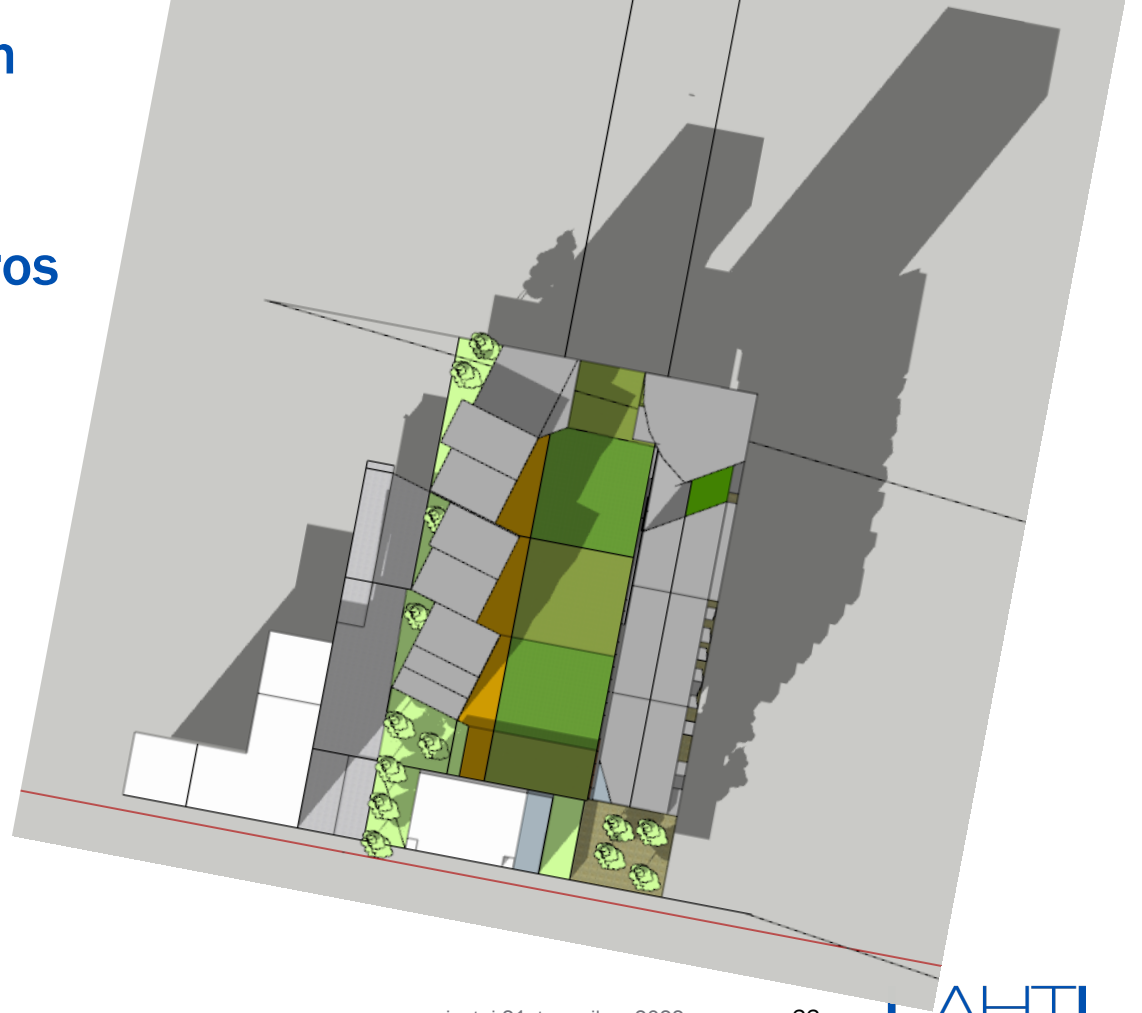
7391

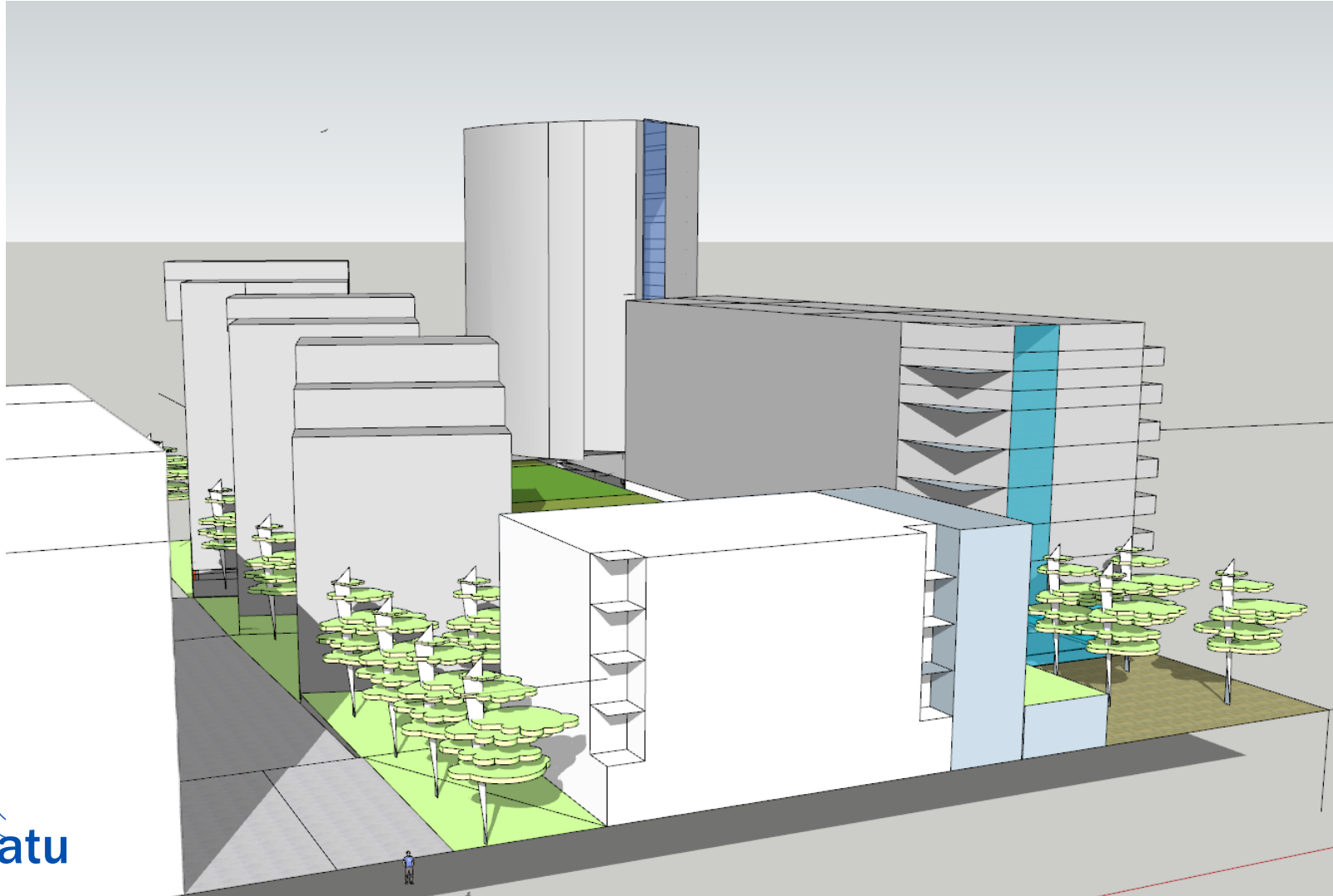
	Keski-Lahti / Kirkkokatu 8 ja 10	Tontinkäyttöluonnos	1:500
	Kirkkokatu 8 ja 10 Lahti 15140	Kuusiok. 42	
27.4.2017	100-231 00_L1-03	TL	ARK

LAHTI

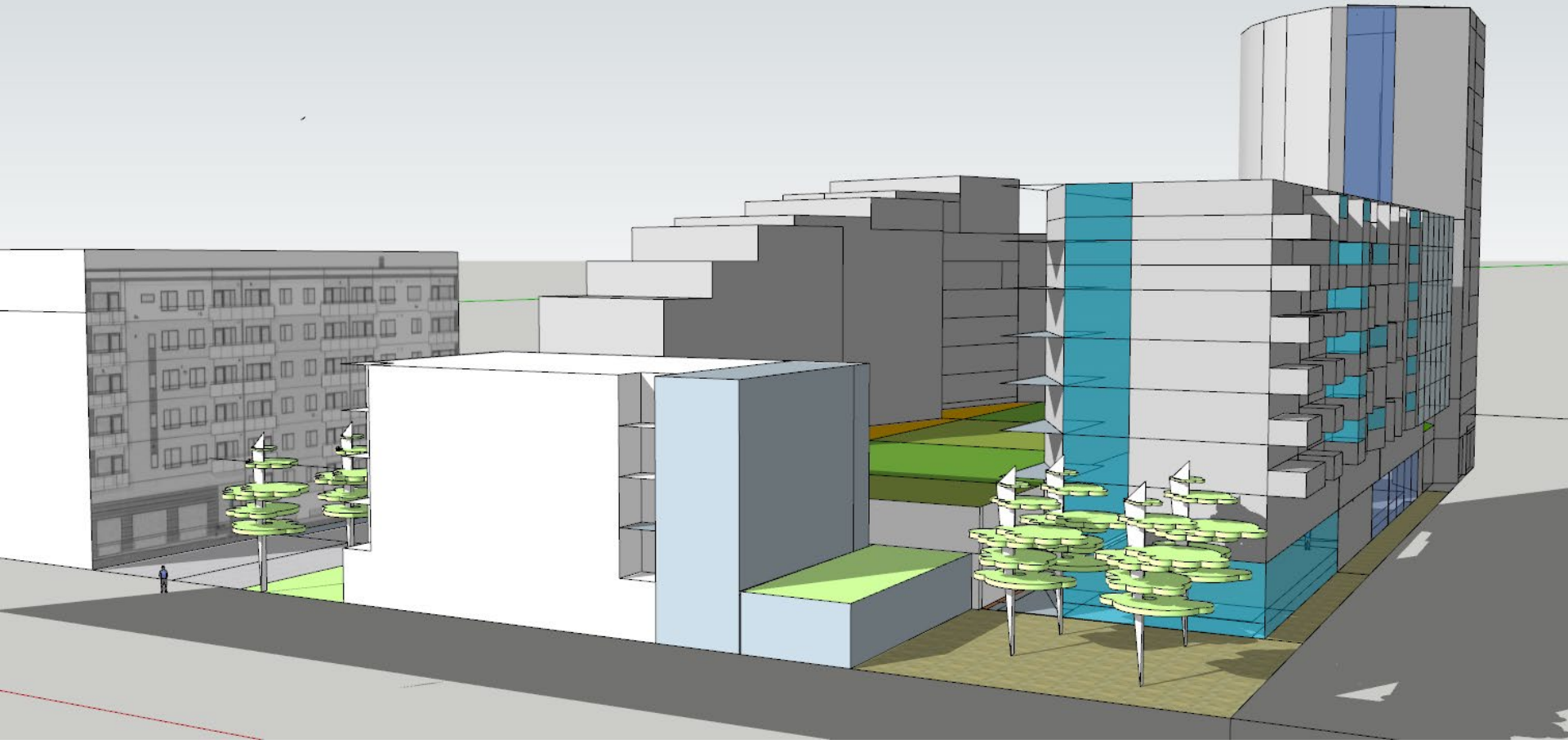


# Korttelin muu rakentaminen Vuorelmankulma ja Luhdan kiinteistön kehitys Havainnollistava asemapiirros

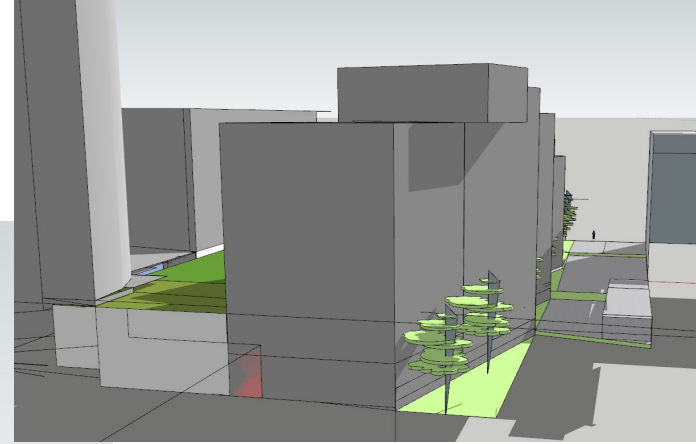
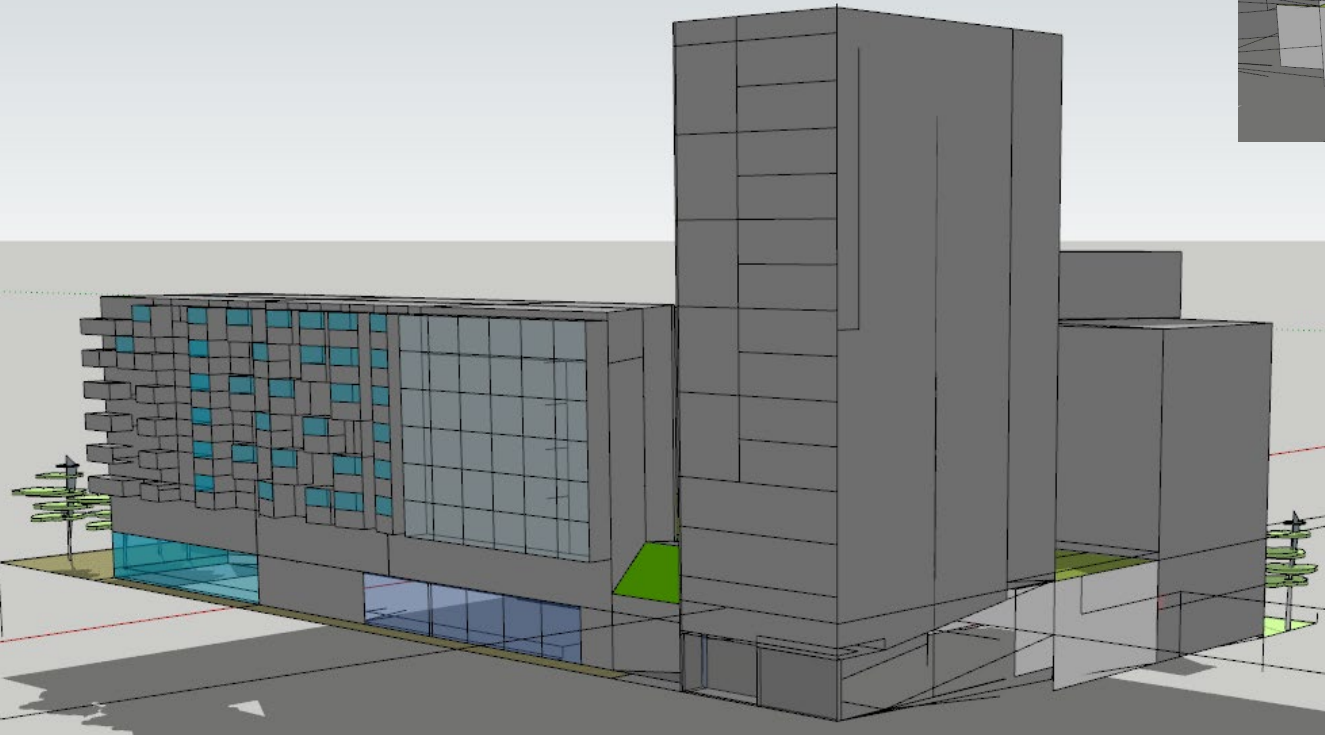




# Kirkkokadulta



# Kauppakadulta



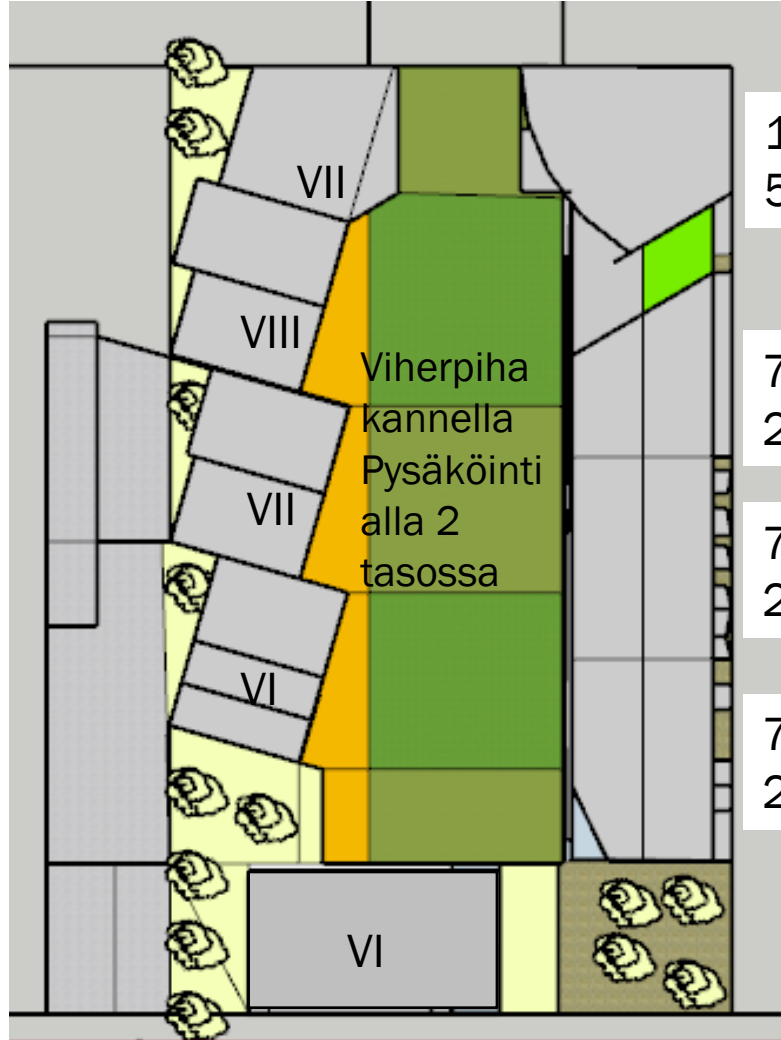
7 krs  
2400

8 krs  
2600

7 krs  
2300

6 krs  
2000

5/4 krs  
2250



13/12  
5200

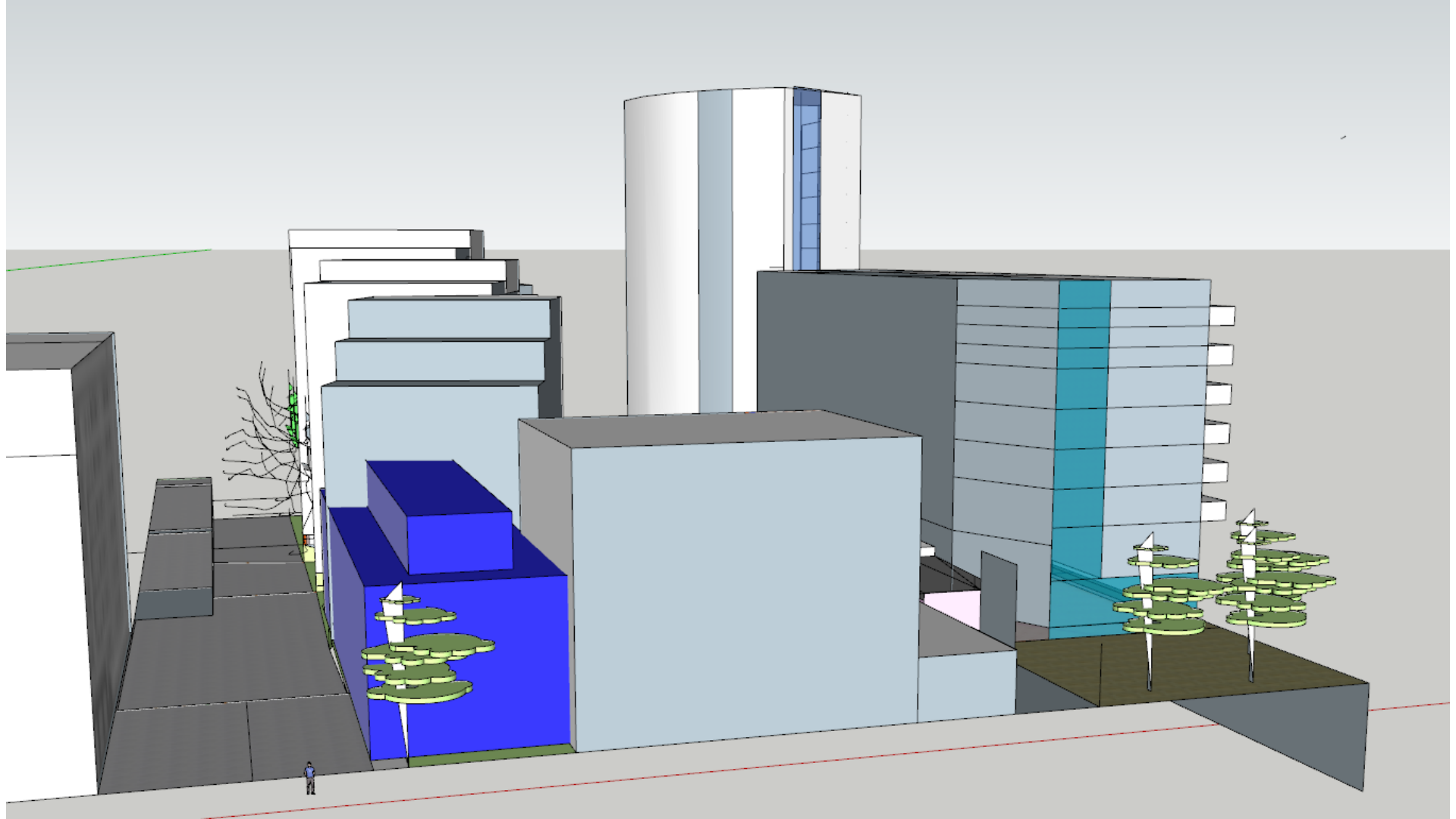
7/6 krs  
2200

7/6 krs  
2200

7/6 krs  
2200

krsluku	ro as	ro muu	yht	
7	2401	343	2400	pohjoisin
8	2688	336	2600	
7	2352	336	2300	
6	2016	336	2000	
4	1800	450	450	Kirkkoka tu
6+1	5940	990	990	Kauppak atu
3 tonttia	1980		330	
1 lisäliikekrs 12+2	4500		990	liike torni
		2140	23680	
		e =	3,20	tontit yht 7391
		19.1. mukaan lasketut puneella		

7/6 selite  
enimmäiskerroskoko / asumisen kerrokset





## KAAVOITUS

Arkkitehtuuripoliittinen ohjelma

Asemakaavoitus

Kaavoituskohteet

Kaavoitussanasto

Lähtötiedot ja selvitykset

Nähtävillä olevat kaavat

Osallistuminen

Rakentamistapaohjeet

Yleiskaavoitus



Osallistumis- ja arviointisuunnitelma,

2.9.2019, päivitetty 11.11.2019

## Selvitykset

Rakennushistoriallinen selvitys, 2018

Kuntoselvitys, Kirkkokatu 8

Kuntoselvitys, Kauppakatu 14

Asbesti- ja haitta-aineselvitys, Kirkkokatu 8

Asbesti- ja haitta-aineselvitys, Kauppakatu 14

Kaavatyötä on esitelty Keskusta-alueen kaavavaiheissa 9.11.2017, 18.10.2018 ja 12.6.2019.

Tilaisuuksien yhteydessä on päässyt osallistumaan ja kertomaan suunnitelmista oman mielipiteensä.

Esitysmateriaali, 17.10.2018

Esitysmateriaali, 12.6.2019

**Luonnosvaihe meneillään**

Luonnosvaiheen kuuleminen 17.9. - 30.9.2019

Kaavaluonnos, vaihtoehto 1

Kaavaluonnos, vaihtoehto 2

Kaavaluonnos, vaihtoehto 3

Kaavamääräykset

Kaavaselostuksen luonnos

**Kaavatyö esillä Keskustan kaavavaiheissa 3.6.2020**

klo 16.30–18.00, Teams-sovelluksella

Lahden keskusta uudistuu ja kehittyy vauhdilla. Käynnissä on useita kiinnostavia kaavoitushankkeita, jotka toteutuessaan muuttavat keskustaa. Tervetuloa verkossa järjestettävään asukastilaisuuteen!

Teams-osallistumislinkki

 **Esityslista- ja pöytäkirjahaku**

1...2/22

3.../22

2022  
aikana**KAAVOITUKSEN ETEMINEN JA AIKATAULU**

Asemakaavan / asemakaavamuutoksen hyväksyy kaupunginvaltuusto / tekninen ja ympäristölautakunta. Tavoitteellinen aikataulu, mikäli asemakaavasta ja/tai asemakaavanmuutoksesta ei jätetä muistutuksia tai valiteta, on esitetty seuraavana (kuukausi/vuosi).

**1  
/19 ALOITUSVAIHE**

Kaavan vireilletulosta on ilmoitettu viimeksi kaavoituskatsauksessa 7.3.2019.

**9  
2 LUONNOSVAIHE**

Luonnosvaiheessa laaditaan idealuonnoksia ja selvityksiä sekä arvioidaan luonnoksen tai luonnosvaihtoehtojen vaikutuksia. Lisäksi käydään neuvotteluja osallisten kanssa.

Luonnosvaiheessa järjestetään osallisten ennakkokokuleminen ja tarvittaessa yleisötilaisuus. Osallisille lähetetään osallistumis- ja arviointisuunnitelma sekä kaavaluonnos. Materiaalit lisätään myös kaavatyön verkkosivuille. Yleisötilaisuudesta ilmoitetaan Uusi Lahti -lehdessä, tarvittaessa Nastola-lehdessä ja kaupungin verkkosivulla [www.lahti.fi](http://www.lahti.fi).**Osallistuminen**Osalliset voivat lausua kaavaluonnoksesta mielipiteensä kirjallisesti tai suullisesti. Mielipiteen voi jättää sähköpostilla suoraan kaavan laatijalle [etunimi.sukunimi@lahti.fi](mailto:etunimi.sukunimi@lahti.fi). Tarvittavilta viranomaisilta ja yhteisöiltä pyydetään lausunnot. Annetut mielipiteet ja lausunnot julkaistaan nimineen kaupungin verkkosivulla.**3 EHDOTUSVAIHE**

Ehdotusvaiheessa laaditaan kaavaehdotus valitun kaavaluonnoksen pohjalta. Suunnittelussa huomioidaan ennakkokuulemisessa esitetyt mielipiteet. Kaavaehdotus esitellään teknisellä ja ympäristölautakunnalle, jonka päätöksellä se asetetaan nähtäville 30 vuorokaudeksi Lahti-Pisteeseen (Kirkkokatu 31, pääkirjaston aula sekä Nastolassa Pekkalantie 5) sekä kaupungin verkkosivuille. Nähtävillä olosta kuulutetaan Uusi Lahti -lehdessä, Nastola-lehdessä ja kaupungin verkkosivulla sekä ilmoitustaululla. Nähtävillä olon jälkeen kaavan laatija valmistelelee vastineet mahdollisiin muistutuksiin. Jos muistutukset eivät aiheuta ehdotukseen olennaisia muutoksia, kaava etenee vastineineen hyväksymisvaiheeseen. Muussa tapauksessa tekninen ja ympäristölautakunta asettaa muutetun kaavaehdotuksen uudelleen nähtäville.

**Osallistuminen**Osalliset voivat jättää kaavaehdotuksesta kirjallisen muistutuksen nähtävillä olon aikana. Muistutus osoitetaan tekniselle ja ympäristölautakunnalle, ja sen voi toimittaa Lahti-pisteeseen tai sähköpostilla osoitteeseen [kirjaamo@lahti.fi](mailto:kirjaamo@lahti.fi). Muistutuksen tehneille lähetetään perusteltu vastaus. Lausuntoja pyydetään tarvittavilta viranomaisilta ja yhteisöiltä, mikäli kaava on oleellisesti muuttunut luonnosvaiheesta. Muistutukset julkaistaan nimineen kaupungin verkkosivulla.**4 HYVÄKSYMISVAIHE**

Kaupunginhallitus käsittelee kaavaehdotuksen ja mahdolliset muistutukset vastineineen sekä esittää kaupunginvaltuustolle kaavan hyväksymistä. Kaupunginvaltuusto hyväksyy ehdotuksen. Vaikutukseltaan vähäisen kaavan muutosehdotuksen hyväksyy tekninen ja ympäristölautakunta. Hyväksymispäätöksestä lähetetään tieto kaava-aloitteen tekijälle, muistutuksen tehneille ja viranomaisille.

**Osallistuminen**

Osalliset ja kunnan jäsenet voivat valittaa kaupunginvaltuuston tai teknisen ja ympäristölautakunnan päätöksestä Hämeenlinnan hallinto-oikeuteen 30 päivän valitusajana. Hallinto-oikeuden päätöksestä on mahdollisuus valittaa edelleen korkeimpaan hallinto-oikeuteen.

**kk  
/vv 5 VOIMAANTULO**

Kaava saa lainvoiman noin 1,5–2 kuukauden kuluttua kaupunginvaltuuston päätöksestä, mikäli kaavasta ei valiteta. Kaava kuulutetaan lainvoimaiseksi kaupungintalon ilmoitustaululla.

# Kiitos 😊

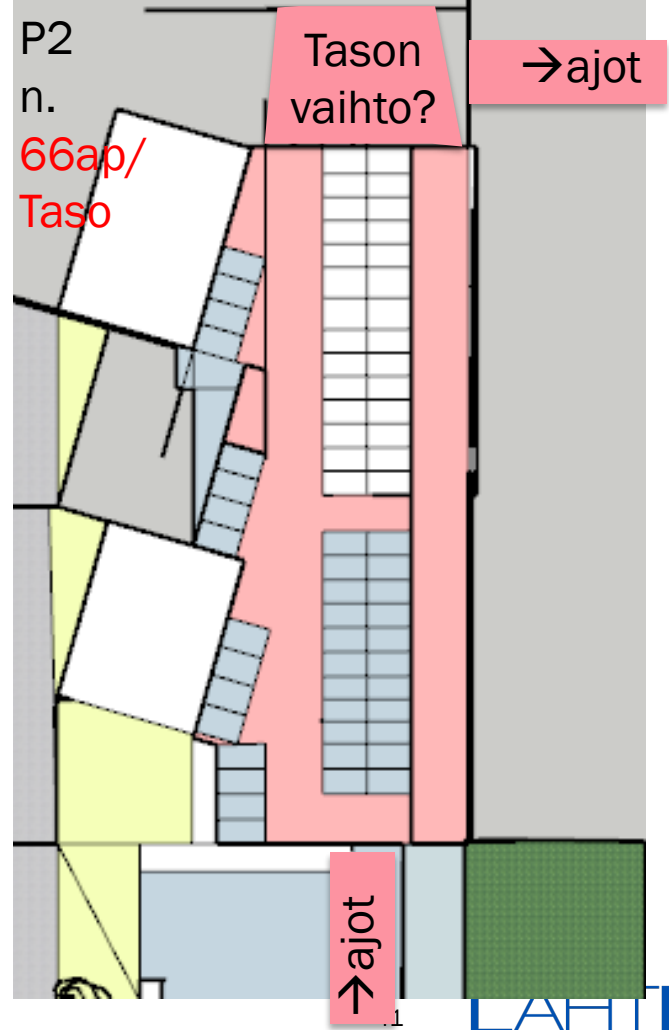
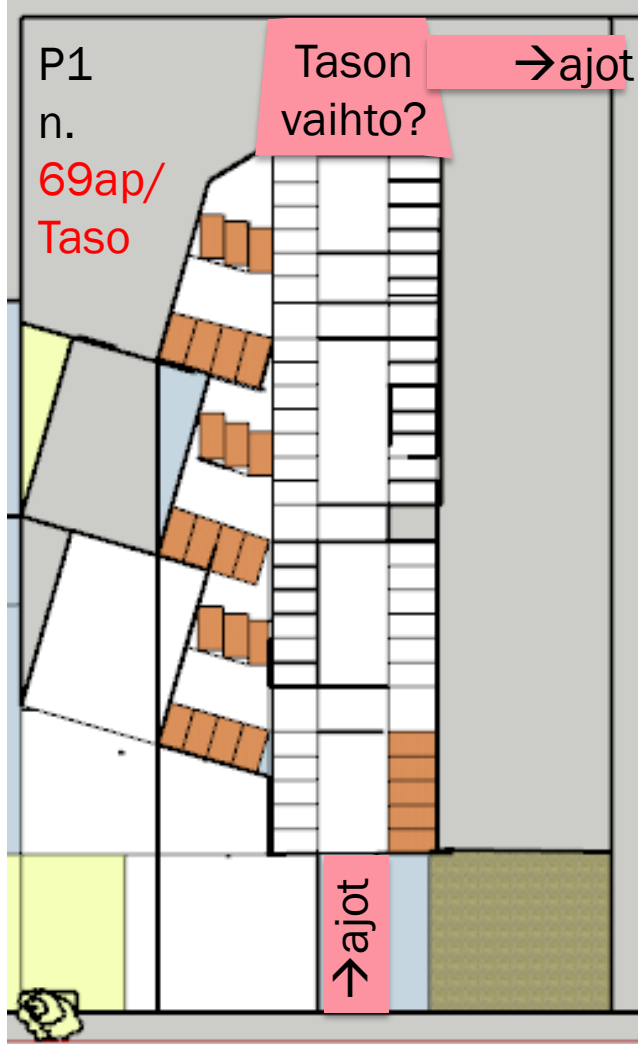


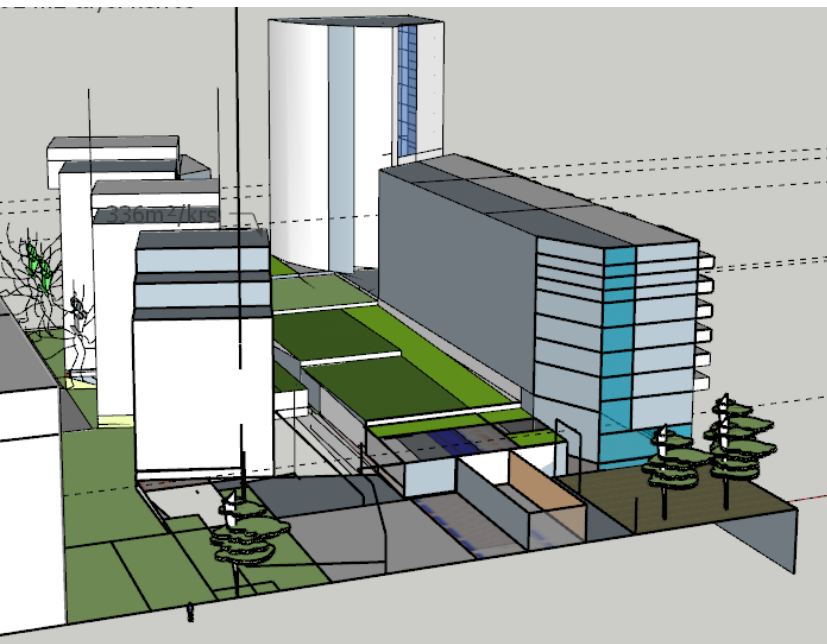


# PYSÄKÖINTI VAIHTOEHDOT

2 TAI 2 ½  
P-TASOA

- sisäänajot?
- ajoramppi-  
/ajoluiska-  
ratkaisuja ei  
ole vielä  
tutkittu
- Tasot voivat  
olla myös  
vinoja

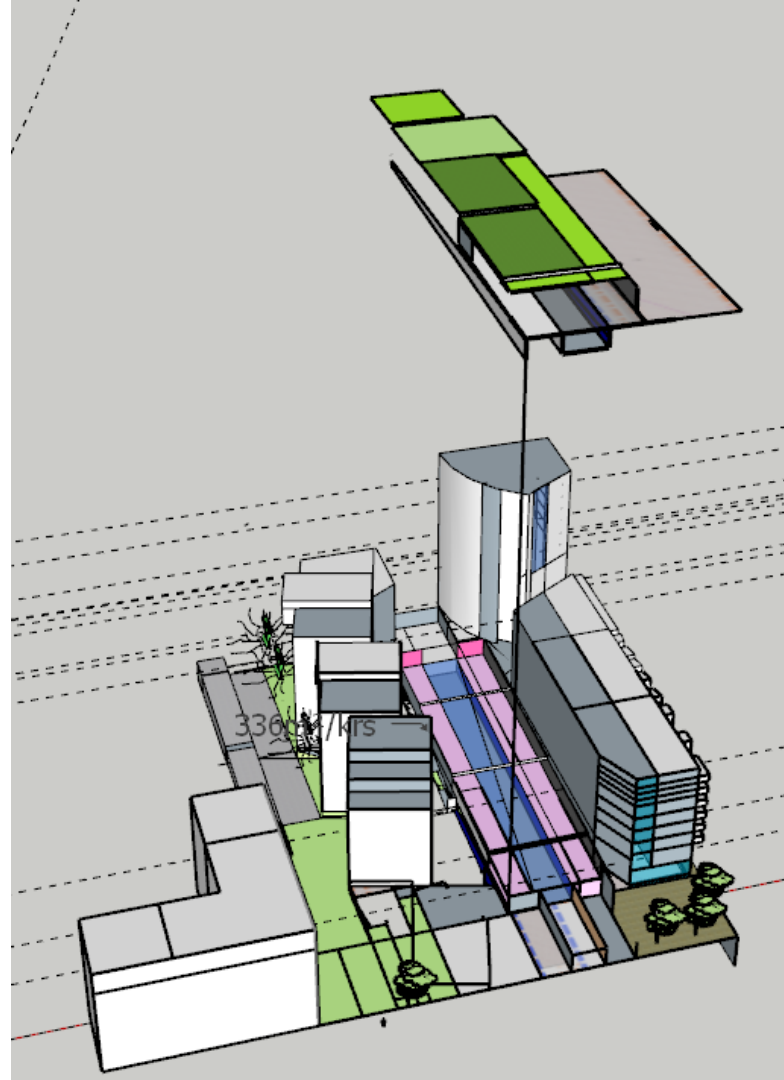




Välivaihe

- Kirkkokadun varteen helpommin toteutettava yksikkö
- p-laitoksen sisäänajon kohta
- Pysäköintilaitos kaltevana vai
- Tasot+ rampit
- P-laitoksen toteuttaminen vaiheittain?





# KESKUSTAN KEHITTÄMINEN JA KESKUSTAVISIO 2030 ajankohtaista

---

01/2022 Riitta Niskanen



LAHTI

# KESKUSTAVISIO 2030

periaatteet hyväksyty Kaupunginvaltuustossa  
12/2020

- visio ohjaa tulevia keskustan kehittämisen suuntaa ja toimenpiteitä
- lopulliset ratkaisut hyväksytään kaavoitus- tai katusuunnitelmaprosesseissa

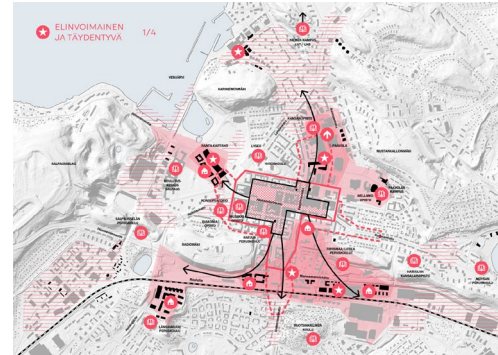
**Kaupunginvaltuuston päätös v. 2022 talousarvio-  
kokouksessa 11/2021**

- **Ei Saimaankadun liitosta Mannerheiminkatuun, ei kansiratkaisua**
- **Mannerheiminkadun ajokaistoihin ei muutosta**

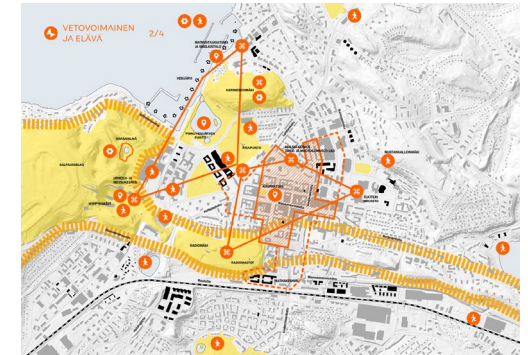
- 11-12/2021 Lausuntopyyntö ja kysely elinkeinotoimijoille, Keskustan kiinteistöille, viranomaisille ja yhdistyksille



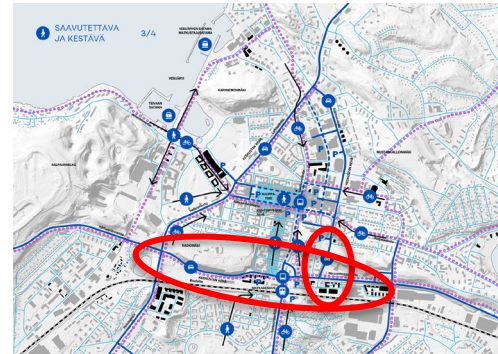
**ELINVOIMAINEN  
JA TÄYDENTYVÄ**



**VETOVOIMAINEN  
JA ELÄVÄ**



**SAAVUTETTAVA  
JA KESTÄVÄ**



**VIIHTYISÄ  
JA VEHRÄÄ**



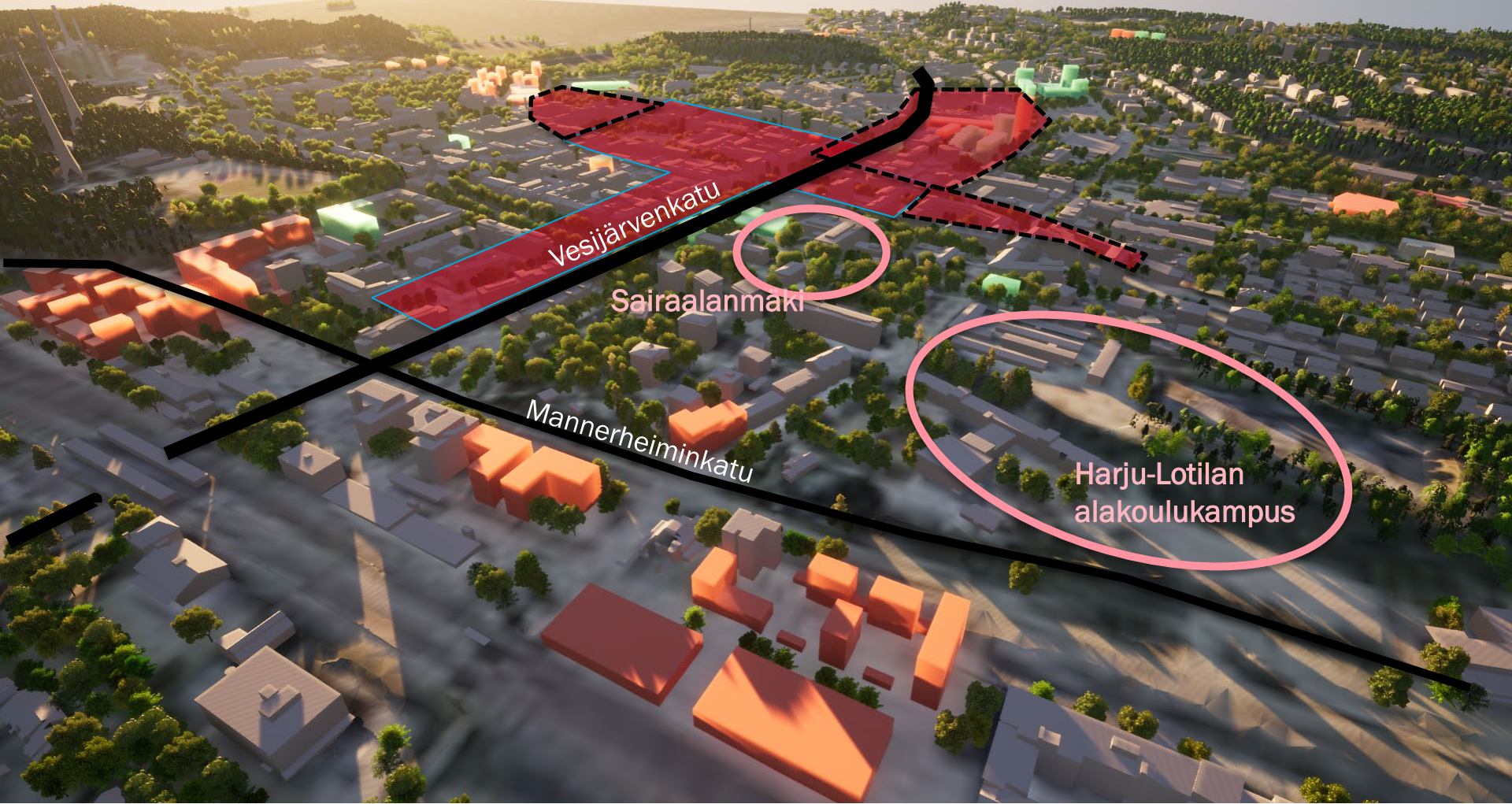
**LAHTI**

Valmis  
kaava

Kaavoitus  
käynnissä



# Kaupallinen keskusta



Vesijärvenkatu

Sairaalanmaki

Mannerheiminkatu

Harju-Lotilan  
alakoulukampus

Liikenne Vesijärvenkadulla lisääntyy  
Mannerheiminkadun valtatiemäisyys säilyy



Vesijärvenkatu

Sairaalanmaki

Mannerheiminkatu

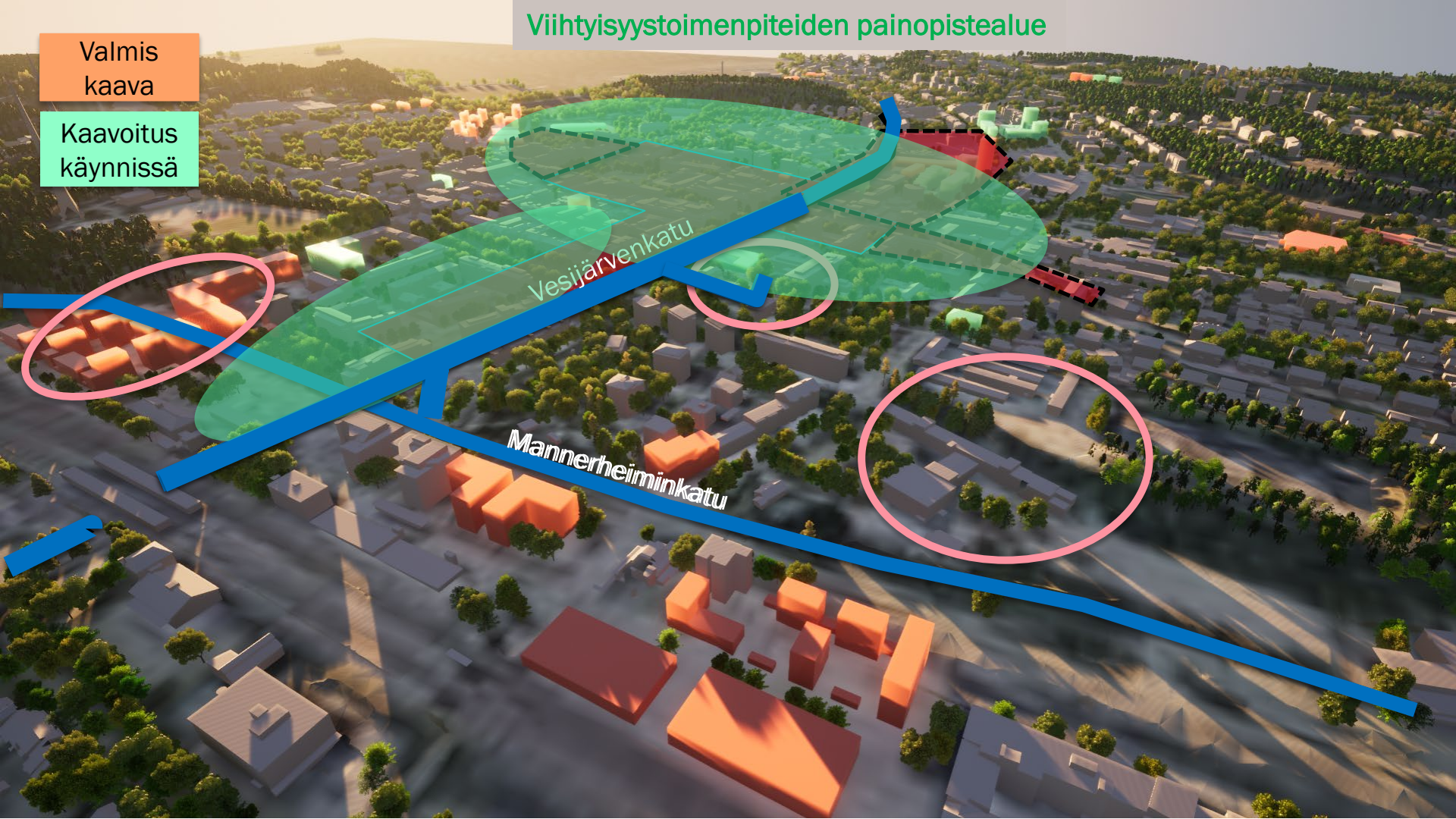
Harju-Lotilan  
alakoulukampus



# Viihtyisyys-toimenpiteiden painopistealue

Valmis  
kaava

Kaavoitus  
käynnissä



Vesijärvenkatu

Mannerheiminkatu

# ELINVOIMA+VETOVOIMA, AJANKOHTAISTA

Keskustassa v. 2022-2023 lähes 20 kaavakohtetta

## RANTA-KARTANO

- Toinen asuinkortteli rakentumassa
- Pysäköintilaitoksen rakentaminen alkaa kesään mennessä

## KISAPUISTO

- Tekojääkentän suunnittelu käynnissä, toteutus tänä vuonna
- Jalkapallostadionin kehittäminen etenee

## RADANVARSI

- Jaksonkadun kortteli rakentuu, valmis 01/2023
- ”Oikeustalon” toimistotalon rakentaminen käynnistyy keväällä ja Vientikerman rakennuksia puretaan
- Matkakeskuksen p-talo-, hotelli- ja asuinkorttelin kaavamuutos alkamassa

## LUONTO JA MATKAILU

- Salpausselkä Geopark – hakemus hyväksytty UNESCOssa, virallista statusta odotetaan keväällä
- CNN listasi Lahden 22.vetovoimaisen matkailukohteen joukkon



## MALVA

Aukeaa huhtikuussa

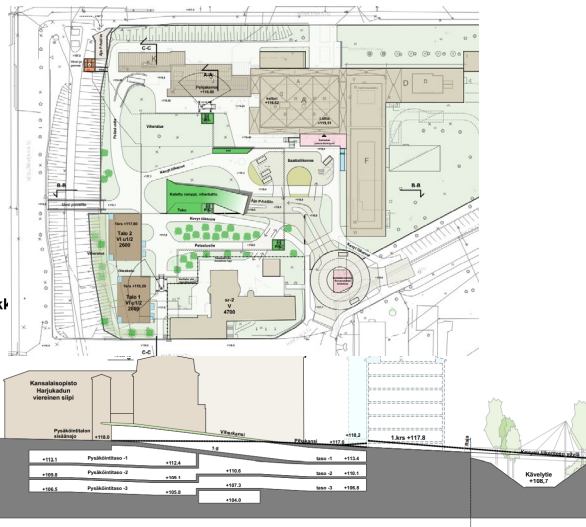
## SAIRAALANMÄKI JA ALAKOULUKAMPUS

- Sairaalanmäen kaavoitus käynnissä
- Alakoulukampuksen kaavoitus alkamassa

# SAIRAALANMÄKI (Kaavoitusarkkitehti Päivi Airas)

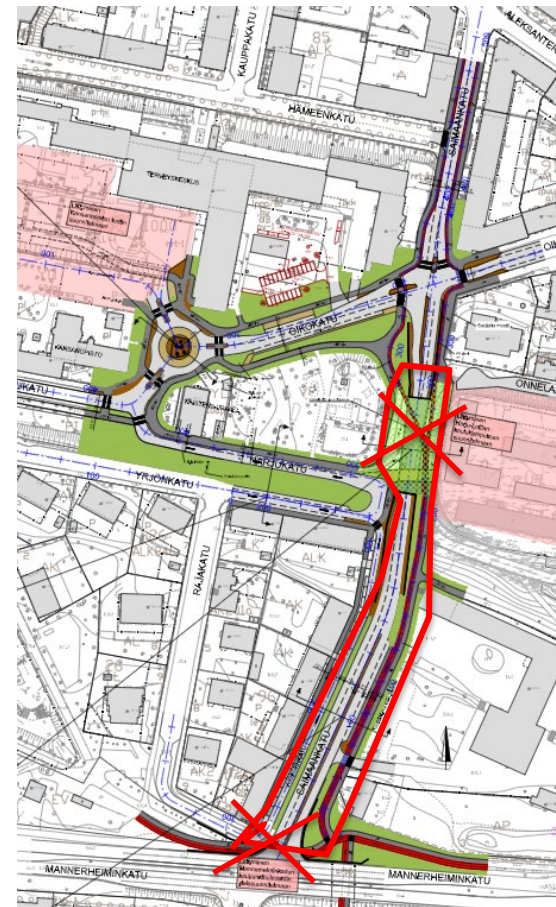
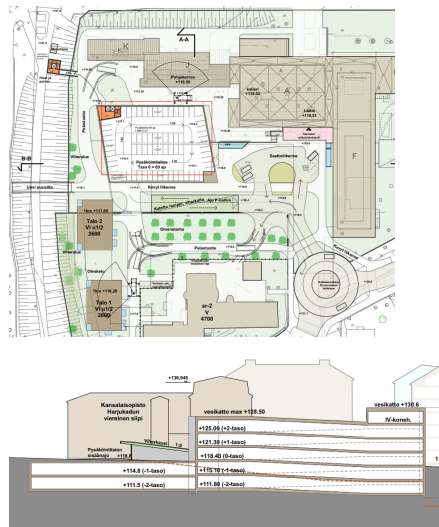
- 2. Luonnosvaihe menossa ja valmistellaan kaavaehdotusta
  - P-laitos ja Kansanopiston tontin täydennysrakentaminen
- Tutkitaan tarkemmin p-laitosvaihtoehdot ja niiden kustannukset
- Liikennetarkaisun uusi tutkielma tekeillä ja huomioidaan kaavoituksessa
  - p-laitoksen saavutettavuus ja koulureittien liikenneturvallisuus

## VE1:Maanalainen P ja sen päälle puisto



Leikkaus B-B

## VE2: Hybridi P



# SAAVUTETTAVUUS, AJANKOHTAISTA

Kaup.valtuuston päätös 22.11.2021

- Tutkitaan liikenneratkaisuvaihtoehtoja ja niiden vaikutuksia erityisesti Sairaalanmäen ratkaisuihin sekä visiokokonaisuuteen

## MANNERHEIMINKATU

- Kaavoitus kaduksi hyväksymisvaiheessa
- Kaupunkibulevardi- tavoitteiden toteutuminen epävarmaa

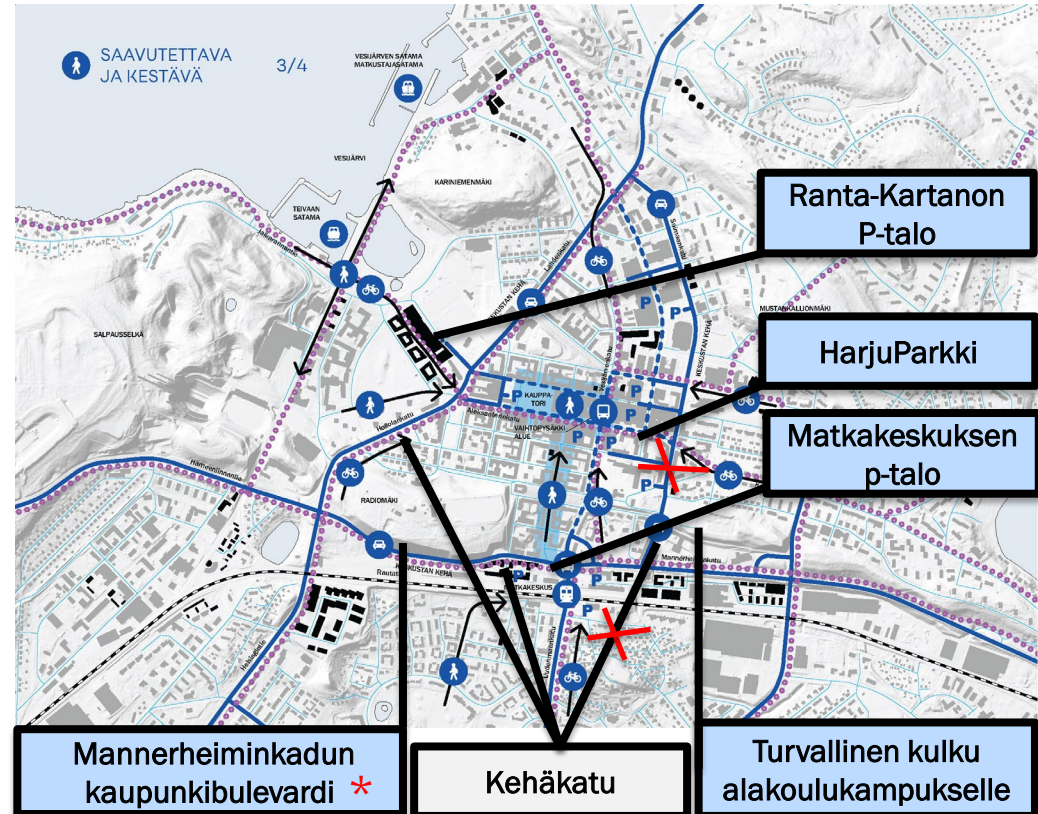
## PYSÄKÖINTILAITOKSET

- Ranta-Kartanon p-talo lähdössä toteutukseen
- Harjuparkki asemakaavaehdotus-vaiheessa
- Matkakeskuksen p-talon asemakaavoitus alkamassa

## KESTÄVÄ LIIKKUMINEN

- Kaupunkipyörät palaavat huhtikuussa
- Akuutteja liikenneturvallisuustoimenpiteitä tutkitaan
- Mahdollisesti kokeiluja

## SAAVUTETTAVUUS KEHITTÄMISKOhteita



# VIIHTYISYYS, AJANKOHTAISTA

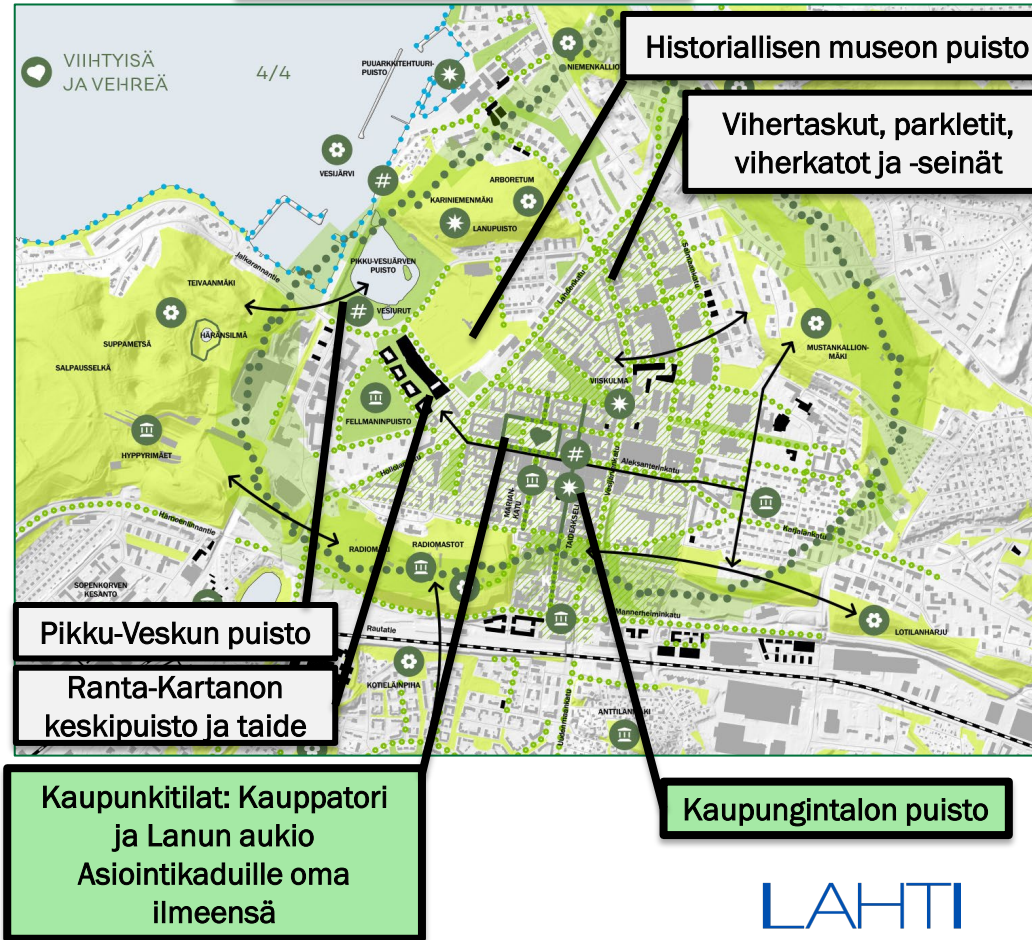
- Useita taidekohteita valmistunut
- Kesäksi viihtyisyys- kokeiluja sekä oleskelutila torille
- Turvallisuuden tunnetta parantavat toimenpiteet mm. valaistusratkaisut

## KAUPUNKITILOJEN KEHITTÄMINEN

- Kauppatorin
- Lanun aukion
- kahden asiointikatu-kohteen ideoinnista; Hämeenkatu ja Vapaudekatu Trion kohdalla



## KEHITTÄMISKOhteITA



# KESKUSTAVISIO ILTAPÄIVÄ 25.11.2021

- Teemakarttojen kommentointi
- Ideoitiin
  - Kauppatoria Kesä / Talvi
  - Lanun aukiota
  - Hämeenkatua
  - Vapaudenkatua Trion kohdalla

## JATKOSSA

### 1. LIIKENNERATKAISU

### 2. KAUPUNKITILOJEN JA ASIOINTIKATUJEN KEHITTÄMINEN

- Vuorovaikutteinen suunnitteluprosessi v. 2022...2023 aikana



# KIITOS !

## Lisätietoja

- [www.lahti.fi/asuminen-ja-ymparisto/uudistuva-lahti/keskustan-kehittaminen/](http://www.lahti.fi/asuminen-ja-ymparisto/uudistuva-lahti/keskustan-kehittaminen/)
- [www.lahti.fi/Keskustavisio2030](http://www.lahti.fi/Keskustavisio2030)
- [www.lahti.fi/Sairaalanmaki](http://www.lahti.fi/Sairaalanmaki)

Riitta Niskanen

Hankepäällikkö

+358505594200

Riitta.M.Niskanen@lahti.fi



# LAHDEN ARKKITEHTUURIPOLIITT INEN OHJELMA

## ELI APOLI

... on hyvän rakentamisen opas kaupungissa toimiville julkisen ja yksityisen rakennusektorin ammattilaisille sekä asukkaille.

...on ohjelma, jonka tavoitteena on luoda puitteet kestävän kehityksen mukaiselle elinympäristölle, jossa asukkaat voivat hyvin.

...edistää Lahden kehittymistä houkuttelevaksi ja elinvoimaiseksi ympäristökaupungiksi sekä menestyväksi muotoilu- ja kulttuuriosaamisen kaupungiksi.

Ohjelman tavoitteena on lisätä lahtelaisten tuntemaa arvostusta omaa elinympäristöään kohtaan.



APOLI  
APOLI  
APOLI  
LUONNOS



# APOLIN HYVÄKSYMISPROSESSI

- Arkkitehtuuripoliittisen ohjelman luonnos oli kommentoitavana 28.5.–31.8.2021
- Marras-joulukuussa 2021 esittelyt luottamushenkilöille
- Hyväksymiskäsittely 2022.



# MITÄ ON ARKKITEHTUURI

*”Käyttökelpoista, kestävää, kaunista.”*

- Arkkitehtuuri on yhdyskuntien, rakennusten ja niiden osien suunnittelua, jota tehdään eri käyttäjien ja tarpeiden näkökulmasta.
- Arkkitehtuurin perustana ovat taide ja tekniikka.
- Arkkitehtuuri kuvastaa aina aikansa arvoja ja ajan henkeä.
- Arkkitehtuurin arviointi perustuu esteettisiin ja toiminnallisiin arvoihin.
- Kauneuden arviointi on kulttuurista, opittua ja vaistonvaraista. Myös tarkoituksenmukaisuus ja kestävyys ovat kauneutta.
- Arkkitehtuuri on taloja, tiloja ja näkymiä rakennetussa ympäristössä. Ne luovat erilaisia kokemuksia ja elämyksiä. Ne lisäävät ymmärrystä kaupungin historiasta ja sen eteen tehdystä työstä. Näkymät ja tunnelma syntyvät mittasuhteista, kauneudesta, tilasarjoista ja yllätyksellisyydestäkin. Myös äänistä ja hiljaisuudesta.
- Tavoittelemisen arvoinen ympäristö on laadukas paitsi esteettisesti, myös ekologisesti, ekonomisesti ja sitä tulee tehdä kaiken ikäisille, tapaisille ja kuntoisille.





# OHJELMAN SISÄLTÖ

**Mikä on APOLI? // Mitä on arkkitehtuuri? // Hyvä ympäristö luo hyvinvointia // Ilmastoviisas ympäristökaupunki 2030**

## TEEMAT

1. Lahden imago
2. Maisema ja kaupungin vihreä
3. Rakennettu ympäristömme (oleva / tuleva)
4. Kaupunkitilat ja yksityiskohdat

## TEKEMISEN KÄYTÄNTÖJÄ

- Kilpailuja ja hyvää suunnittelua
- Tietoa
- Aikaa suunnittelulle
- Osallistuminen ja viestintä

# Hyvä ympäristö luo hyvinvointia

Rakennetun ja viherympäristön ominaisuuksilla on suuri vaikutus ihmisten hyvinvointiin ja elämänlaatuun. Arkkitehtuuriltaan laadukas, monipuolisen vihreä ja toiminnoiltaan rikas ympäristö houkuttelee liikkumaan, viipyilemään ja tarjoaa nautintoa kaikille aisteille. Vahvistaen ihmisten fyysistä, psyykkistä ja sosiaalista hyvinvointia. Laadukkaaseen arkkitehtuuriin ja ympäristöön panostaminen kannattaa myös hyvinvoinnin näkökulmasta ja näkyy erityisesti terveystuotteen menojen pienenemisenä.



# TEEMAT:

- Rakennettu kulttuuriympäristö
- Lahden imago
- Maisema ja kaupungin vihreä
- Kaupunkitilat ja yksityiskohdat



# Maisema ja kaupungin vihreä

Lahti on vihreä järvien, metsien ja näkymien kaupunki. Salpausselän jakamat maisemat muodostavat rungon, jolle kaupunki rakentuu. Luonto tuo hyvinvointia ihmisille ja se on erottamaton osa kaupunkirakennetta. Uutta rakennettaessa ja vanhaa tiivistäessä huomioidaan ympäristö rakentaen paikkaan ja maisemaan sopivaa, kestäväää arkkitehtuuria. Viihtyisää ympäristöä luodaan lisäämällä sekä tonteille että katutilaan vihreyttä ja luomalla uudenlaista urbaania luontoa keskelle kaupunkia.



# Kaupunkitilat ja yksityiskohdat

- **Kaupunkitila**, Aukiot, torit, kadut, puistot, sisäpihat, korttelipihat; yleisesti ottaen rakennetussa taajamaympäristössä olevat rakennusten väliin jäävät tilat
- Suljettuja, avoimia, osittain rajattuja, suuntaavia
- **Julkinen – puolijulkinen**
- **toiminnallinen - staattinen**
- **pysyvä vai muuttuva**
- **Toiminta** - oleskelu, viihtyminen ja viipyminen, liikkuminen ja ohikulku vai säilyttämiseen (esim. parkkipaikat)
- **Rajaamisen ja jäsentämisen tavat**: rakennukset ja rakennelmat, kalusteet ja laitteet, kasvillisuus, materiaalit ja pinnoitteet, merkit, opasteet, mainokset ja taide
- **Yksityiskohdat** kokonaisuuden ja suunnittelun rakennuspalikoita, huomion ja katseen kiinnittäjinä, **laadun** merkki



# Aikaa suunnittelulle

(Leena)

## Suunnittelulle ja toteutukselle aikaa

Kaupungin rakentaminen on pitkäjänteistä ja pitkäkestoista työtä. Koko prosessi vaatii aikaa maanhankinnasta rakennuksen käyttöönottoon. Niin kaavoitukseen kuin rakennussuunnitteluun vaikuttavat lainsäädäntö, rakentamisen normit ja muut ohjeet, jotka muuttuvat jatkuvasti. Lisäksi kaupunkirakenteen ja rakentamisen kehitys tuovat uusia vaatimuksia suunnittelulle. Lähtötietojen tulee olla riittävästi ja niiden tulee olla ajantasaisia.

Maankäytön suunnitteluun ja rakennusten suunnitteluun pätevät samat periaatteet. Tilatarpeen jalostaminen hankkeeksi edellyttää sekä laajaa asiantuntemusta että yhteistyötä. Jonkun näkökulman puuttuminen tulee esiin myöhemmin ja hidastaa asian etenemistä. Näin voi käydä myös maankäytön suunnitelmissa niin kaavoissa kuin katu- ja viheralueiden suunnittelussa.

Asiat on tehtävä tietyssä järjestyksessä. Kypsyttely ja keskustelu vaativat riittävästi aikaa. Aikataulujen tiivistäminen lopputtiin ei ole mahdollista. Aikataulutusta täytyy tehdä realistisesti jokaisen vaiheen osalta.

Koko prosessin tuominen selkeämmin yleiseen tietoon on tärkeää.

Viestinnällä on suuri merkitys jokaisessa hankkeessa ja koko prosessin ajan. Näin voidaan luoda ymmärrettävää ohjeistusta ja perustella suunnitelman toteutukselle asetettavia reunaehdoja.





# ASUKKAIDEN ÄÄNI

<p>ASUINALUEENI ON <i>Kastaro</i></p> <p>SIELLÄ PIDÄN <i>Vierästä kunnasta puolesta rakennusta, luonnoista, taiteesta</i></p>	<p>ASUINALUEENI ON <i>JALKARANTA</i></p> <p>SIELLÄ PIDÄN <i>MYYLSÄGRETTA</i></p>	<p>ASUINALUEENI ON <i>Vilhelmi</i></p> <p>SIELLÄ PIDÄN <i>Luonto, arvot</i></p>	<p>ASUINALUEENI ON <i>RÄUKOMÄKI</i></p> <p>SIELLÄ PIDÄN <i>Mestri</i></p> <p><i>Ilman huolta, kansainvälinen militaristinen valtiomuoto, lausuma RÄUKOMÄKI SEURAN OHJOT PÄÄTÄ ULKOVALTAVALLUUS, KANON DE KUIFI, ABC 2012, 2013, 2014</i></p>
<p>ASUINALUEENI ON <i>Keskusta</i></p> <p>SIELLÄ PIDÄN <i>Pöytäkirjat, lahella (tochuska)</i></p>	<p>ASUINALUEENI ON <i>LAUNE</i></p> <p>SIELLÄ PIDÄN <i>RÄUKOMÄKISTÄ, LAHTI MINKÄ KOKONAN KUNNAN TUOTOILUUN</i></p>	<p>ASUINALUEENI ON</p> <p>SIELLÄ PIDÄN</p>	
<p>ASUINALUEENI ON <i>Lila-Johanna Lyyrola</i></p> <p>SIELLÄ PIDÄN</p>	<p>ASUINALUEENI ON <i>Kaukkari</i></p> <p>SIELLÄ PIDÄN <i>Upeat maisemat ja luonto Irronantaa-alue Rakennustarke, sisätyö</i></p>		



### 1. Alueiden ominaspiirteiden vaaliminen

Laaditaan kuvaukset alueiden ominaispiirteistä ja tavoitteista sekä asukkaille että kaupunkisuunnittelun tueksi. - "Kaupunkikudelmä".

### 2. Viherkertoimen käyttöönotto

Laskentapa, joka turvaa vihreän määrän tasapuolisesti uusille rakennettavilla tonteille.

### 3. Maisema-arkkitehti rakennusvalvontaan

Toimii rakennusvalvonnan neuvojana yksityisissä uudis- ja korjaushankkeissa. Toimii asiantutijana tilakeskuksen uudis- ja korjauskohteissa.

### 4. Suunnittelukilpailuttamisen kehittäminen

Ohjeistuksessa laadun painottaminen -> kilpailu/kilpailuttaminen helpoksi toimintatavaksi. (kaupungin sisäisen tietotaidon lisääminen).

### 5. Kulttuuriympäristön arvojen vaalinta

Vaikutusten arviointia kehitetään

### 6. Kohennetaan keskustan sisääntulokatuja ympäristöjä

Panostetaan tieympäristöihin harkituissa paikoissa. Myös lähiympäristön kehittämistä ohjaavat manuaalit.

### 7. Kaupungin omissa hankinnoissa pyritään laadukkaaseen arkkitehtuuriin

### 8. Arkipäivän puurakentamisen edistäminen

?

### 9. Tutkitaan eri vaihtoehtoja jo heti suunnittelun alkuvaiheessa.

Suunnittelun alkuvaiheen merkityksen korostaminen kaupungin omissa kuin yksityisissä hankkeissa.

### 10. Vuorovaikutus ja ihmislähtöinen suunnittelu

Ihmislähtöisen suunnittelun ja kaupunkimuotoilun osaamisen vahvistaminen kaupunkiorganisaatiossa.

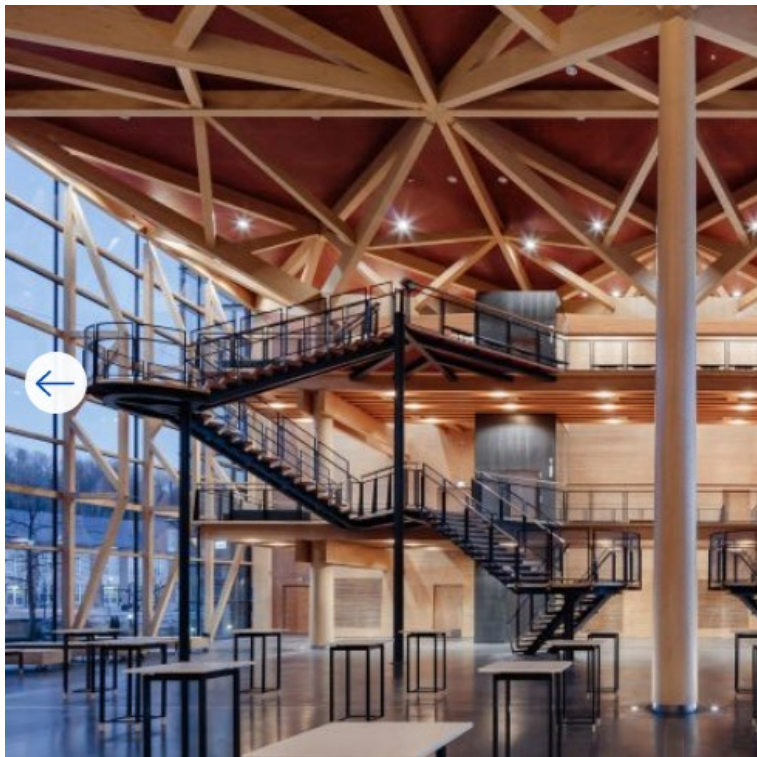
### 11. Lisää kaupunkivihreää keskustaan – vihertaskut

Keskusta-alueen uudisrakentamisen tai kerrosalan kasvattamisen yhteydessä tutkittavien pikkupuistojen kartoittaminen

[www.lahti.fi/apoli](http://www.lahti.fi/apoli)



# Toimenpiteet



# kiitokset

- Apolityöryhmä
- Päivi Airas
- Tuomas Helin



# Kaupunki-infran (puistot, kadut, yleiset alueet) suunnittelu

## Suunnittelun työohjelma 2022 keskusta

### Vihersuunnittelu ja liikuntapaikat

- Kaupungintalon puisto
- Radiomäen hankesuunnitelma **NÄHTÄVILLÄ 2.2. ASTI**
- Pikku-Vesijärven puiston eteläreuna ja P-alue
- Kisapuiston tekojää ja pesäpallokenttä (st-urakka)



### Kadut ja liikenne

- Sairaalanmäki, liikenneratkaisut ja katusuunnitelmat
- Aleksanterinkatu, kadun korjauksen suunnittelu
- Mytjäisten risteys sekä kevyen liikenteen alikulku Helsingintien ali
- Radanvarren liikennetarkasteluja: matkakeskuksen edusta, ratapiha-alue
- Malski/ Mattsonin aukio, Panimokatu, Mallaskatu **NÄHTÄVILLÄ 2.2. ASTI** →
- Katujen rakennussuunnitelmia hyväksytyjen katusuunnitelmien mukaan



# Kiitos!

---

Keskusteluaika. Jäikö jokin asia mietityttämään, tai haluatko kertoa mielipiteesi hankkeista? Nosta käsi ylös!



LAHTI