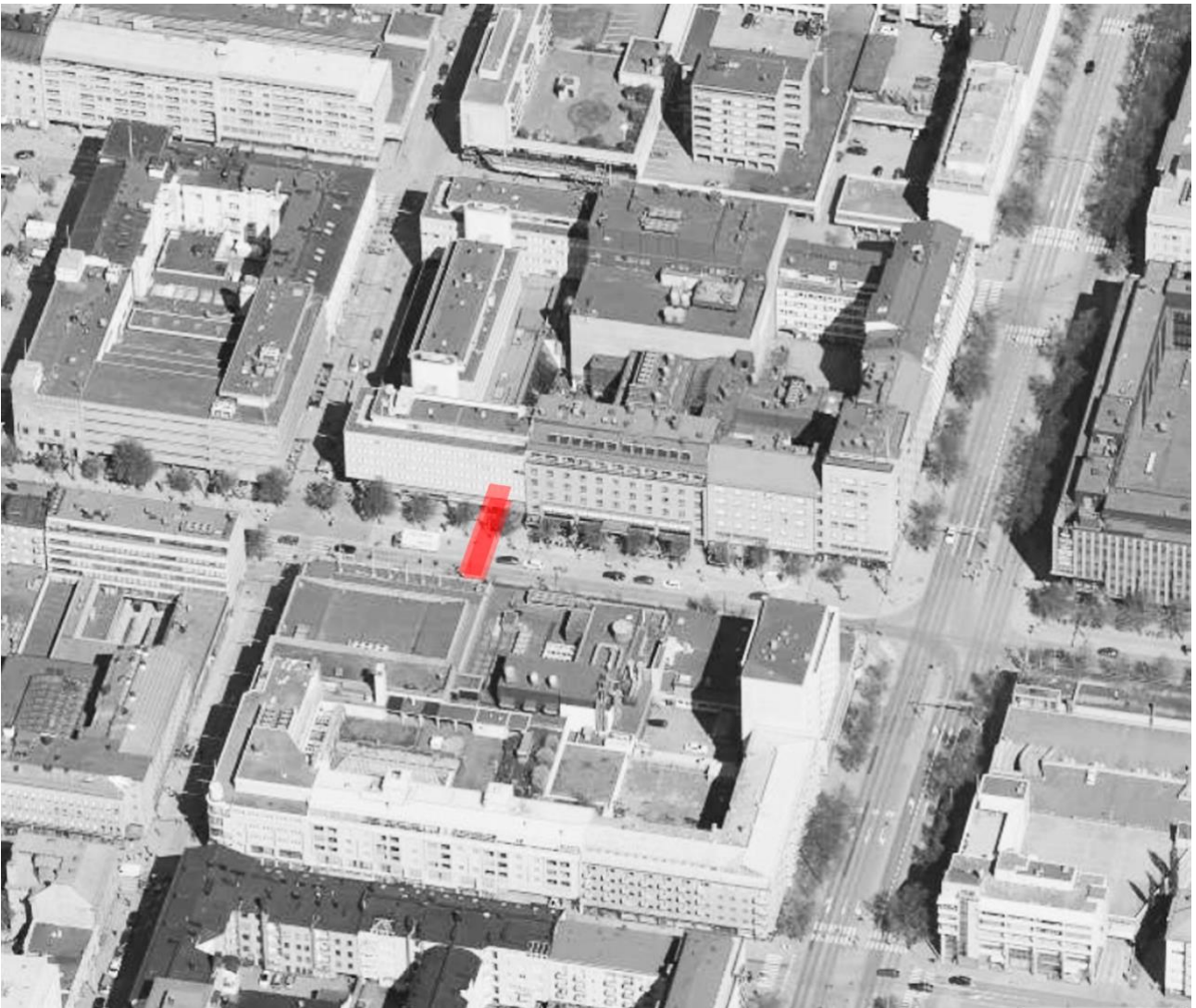


# ALEKSANTERINKADUN YLIKULKUSILLAN SUUNNITTELUKILPAILU



Kilpailuohjelma 25.1.- 31.3.2021

LAHTI

## SISÄLLYSLUETTELO

<b>1. KILPAILUKUTSU</b> .....	<b>3</b>
1.1. KILPAILUN JÄRJESTÄJÄ, LUONNE JA TARKOITUS.....	3
1.2. OSANOTTO-OIKEUS KILPAILUUN .....	3
1.3 PALKKIOT JA KORVAUKSET.....	4
1.4 KILPAILUN PALKINTOLAUTAKUNTA .....	4
1.5 KILPAILUOHJELMAN HYVÄKSYMINEN.....	5
1.6 KILPAILUAIKA .....	5
<b>2. KILPAILUTEKNISET TIEDOT</b> .....	<b>6</b>
2.1. KILPAILUN SÄÄNNÖT .....	6
2.3. KILPAILUN KIELI.....	6
2.4. OHJELMA-ASIAKIRJAT .....	6
2.5. OHJELMA-ASIAKIRJOJEN TOIMITUS KILPAILUUN OSALLISTUVILLE .....	6
2.6. KILPAILUA KOSKEVAT KYSYMYKSET JA ALUEESEEN TUTUSTUMINEN .....	7
2.7. KILPAILUN RATKAISEMINEN JA TULOSTEN JULKISTAMINEN.....	7
2.8. JATKOTOIMENPITEET KILPAILUN PERUSTEELLA .....	7
2.9. KILPAILUEHDOTUSTEN KÄYTTÖOIKEUS .....	7
2.10. KILPAILUEHDOTUSTEN PALAUTUS.....	8
<b>3. KILPAILUTEHTÄVÄ</b> .....	<b>8</b>
3.1. ALEKSANTERINKADUN HISTORIAA.....	8
3.2. KILPAILUN TAUSTAA .....	9
3.3. ALEKSANTERINKADUN NYKYTILA JA TULEVAISUUS .....	9
3.4. KILPAILUN TAVOITTEET .....	10
3.5. KILPAILUTEHTÄVÄ.....	10
3.6. SUUNNITTELUOHJEET.....	10
<b>4. ARVOSTELUPERUSTEET</b> .....	<b>11</b>
<b>5. EHDOTUSTEN LAADINTAOHJEET</b> .....	<b>12</b>
5.1. ALUSTAT.....	12
5.2. SÄHKÖINEN MATERIAALI .....	12
<b>6. KILPAILUEHDOTUSTEN PALAUTUS</b> .....	<b>13</b>

# 1. KILPAILUKUTSU

## 1.1. KILPAILUN JÄRJESTÄJÄ, LUONNE JA TARKOITUS

Osuuskauppa Hämeenmaa / Hämeenmaan Kiinteistöt Oy järjestää yhteistyössä Lahden kaupungin kanssa ilmoittautumiskutsukilpailun Aleksanterinkadun ylittävän yksityisen kävelysillan suunnittelusta.

Aleksanterinkatu on kulttuurihistoriallisesti ja toiminnallisesti merkittävä osa Lahden keskustaa. Kilpailussa haetaan toteuttamiskelpoisia, arvokkaaseen kaupunkikuvaan asettuvia ja kaupunkitilaa kehittäviä ehdotuksia Aleksanterinkadun ylikulkusillasta. Suunniteltava silta sijoittuu hotelli Seurahuoneen ja tavaratalo Sokoksen tiloihin sijoittuvien hotellitilojen välille kolmansien kerrosten tasolle.

Tehtävänä on suunnitella korkeatasoinen, visuaalisesti ja toiminnallisesti mielenkiintoinen Aleksanterinkadun ylittävä katettu kävelysilta, joka yhdistää kadun molemmin puolin sijaitsevat rakennukset toiminnalliseksi kokonaisuudeksi. Kokonaisratkaisu tulee sovittaa arvokkaaseen kulttuuriympäristöön.

Kilpailun tulosten perusteella Lahden kaupunki arvioi hankkeen kaupunkikuvallista vaikutusta ja toteuttamismahdollisuuksia.

## 1.2. OSANOTTO-OIKEUS KILPAILUUN

Kilpailu toteutetaan ilmoittautumiskutsukilpailuna. Määräaikaan mennessä ilmoittautuneiden ja kelpoisuusvaatimukset täyttävien kilpailuryhmien joukosta kilpailun järjestäjä valitsee neljä (4) työryhmää.

Kilpailuun eivät voi osallistua tuomariston jäsenet tai tuomaristoa avustavat asiantuntijatahot, heidän yhtiökumppaninsa tai perheenjäsenensä, kilpailun sihteerin taustayhteisöt ja yhtiökumppanit.

Työryhmän tulee olla monialainen. Minimivaatimuksena on, että kilpailuvaiheen työryhmässä on arkkitehti ja suunnittelutehtävän vaatimustason täyttävä rakennesuunnittelija. Työryhmän tulee nimetä ryhmän kokoonpano (vähintäänkin avainhenkilöt) ilmoittautumisvaiheessa ja toimittaa heidän referenssi- ja koulutustietonsa osallistumishakemuksen yhteydessä.

Suunnittelun vaativuustason täyttävä rakennesuunnittelija voidaan kuitenkin nimetä työryhmään viimeistään kilpailuvaiheen alkaessa, mikäli nimeämistä ei ole voitu tehdä jo ilmoittautumisvaiheessa.

Kilpailijoiden tulee vapaamuotoisessa osallistumishakemuksessaan kuvata tiiminsä monialaista osaamista.

Hakemus lähetetään **zip-tiedostona** viimeistään **21.1.2021** WeTransfer-palvelun ([www.wetransfer.com](http://www.wetransfer.com)) välityksellä osoitteeseen [antti.pirhonen@planest.fi](mailto:antti.pirhonen@planest.fi).

Esivalintakriteereinä arvioidaan työryhmien jäsenten tietojen, taitojen ja kokemuksen lisäksi ilmoittautumisasikirjoissa erikseen jätetyt referenssit, jotka tulee esitellä kuvin ja lyhyellä selostuksella (yhteensä max viisi A3 arkkia). Referensseinä pidetään erityisesti kilpailumenestystä julkisen rakentamisen kohteissa, joissa on osoitettu kyvykkyyttä ratkaista erinomaisesti toiminnallisesti ja kaupunkikuvallisesti

haastavia kohteita. Myös muita korkeatasoisia suunnitelmia, toteutuneita ja julkaistuja kohteita arvostetaan.

Kilpailun järjestäjä kutsuu referensseihin tutustuttuaan ja palkintolautakuntaa kuultuaan neljä suunnitteluryhmää kilpailuun.

Tietoa kilpailusta julkaistaan Lahden kaupungin ([www.lahti.fi/aleksanterinkatu](http://www.lahti.fi/aleksanterinkatu)) ja SAFA:n verkkosivuilla, HILMA-palvelussa sekä Etelä-Suomen Sanomissa.

### 1.3. PALKKIOT JA KORVAUKSET

Kilpailun järjestäjä maksaa kullekin kilpailun vaatimukset täyttävän kilpailuehdotuksen jättäneelle kilpailutyöryhmälle osallistumiskorvauksena 10.000 € (+ alv 24 %). Korvauksen katsotaan sisältävän kilpailuvaiheessa tarvittavan siltasuunnittelun ja rakennustalouden asiantuntijakorvauksen.

Palkkiot maksetaan kilpailuohjelman mukaisesti laaditusta ehdotuksesta Suomen Arkkitehtiliiton kautta, joka vähentää palkkiosta 10% kilpailijoiden nimeämän palkintolautakunnan jäsenen palkkiota ja muita kuluja varten. Kukin kilpailijaryhmä saa jättää vain yhden ehdotuksen.

### 1.4. KILPAILUN PALKINTOLAUTAKUNTA

Palkintolautakuntaan kuuluvat kilpailun järjestäjien nimeäminä:

Olli Vormisto, toimitusjohtaja, Osuuskauppa Hämeenmaa  
Ari Järvinen, kiinteistöjohtaja, Hämeenmaan Kiinteistöt Oy  
Armi Patrikainen, kaupunkikuva-arkkitehti, Lahden kaupunki (rakennusvalvonta)  
Anne Karvinen-Jussilainen, kaupunginarkkitehti, Lahden kaupunki (kaupunkisuunnittelu)  
Riitta Niskanen, Lahden kaupunki (museo)  
Hanna Hyvönen, arkkitehti SAFA, kilpailutoimikunnan valitsema ammattijäsen

Palkintolautakunnan siltasuunnittelun asiantuntijana toimii Esko Rechartt, DI, Ramboll Oy.

Palkintolautakunnan sihteereinä toimivat Antti Pirhonen, arkkitehti SAFA, Planest Oy ja Tuomas Helin, arkkitehti SAFA, Lahden kaupunki.

Palkintolautakunta voi halutessaan kuulla myös muita ennalta nimeämättömiä asiantuntijoita arvioidessaan ehdotusten toiminnallisuutta, kaupunkikuvallista soveltuvuutta tai taloudellisuutta.

Asiantuntijat ja palkintolautakunnan sihteerit eivät osallistu arvosteluun eikä heillä saa olla jäävävää yhteyttä kilpailuun osallistuneisiin.

Lisäksi palkintolautakunta kuulee asiantuntijoina kunnallistekniikan ja rakennusvalvonnan edustajia.



## 1.5. KILPAILUOHJELMAN HYVÄKSYMINEN

Kilpailuohjelma on järjestäjien, palkintolautakunnan ja Suomen Arkkitehtiliitto SAFA:n kilpailuasiantuntijan hyväksymä.

## 1.6. KILPAILUAIKA

Kilpailun aikataulu:

Kilpailuvaihe:	
Osallistujien valinta, kilpailu alkaa:	25.1.2021
Kysymykset	15.2.2021
Vastaukset kysymyksiin	19.2.2021
Kilpailuaika päättyy:	31.3.2021



Näkymä Aleksanterinkadulta sillan suunnittelukohtasta. (Kuva: Tuomas Uusiheimo)

## 2. KILPAILUTEKNISET TIEDOT

### 2.1. KILPAILUN SÄÄNNÖT

Kilpailussa noudatetaan tätä kilpailuohjelmaa ja Suomen Arkkitehtiliiton kilpailusääntöjä.

### 2.3. KILPAILUN KIELI

Kilpailukielenä on suomi. Kaikki kilpailuun liittyvät kysymykset ja dokumentit on tehtävä suomen kielellä.

### 2.4. OHJELMA-ASIAKIRJAT

Kilpailijoilla on käytettävissä tämä kilpailuohjelma liitteineen.

Liiteluettelo:

1. Kilpailualueen rajaus
2. Asemakaavakartta ja -määräykset
3. Ympäröivien rakennusten ja näkymän merkitys -esitys
4. Sillan tukirakenteiden sijoittamisselvitys
5. Kantakartta dwg ja pdf
6. Rakennuspiirustuksia viereisistä rakennuksista
7. Valokuvat Aleksanterinkadulta kuvaupotuksia varten
8. 3D skp-malli
9. Drone-videokuvaus Aleksanterinkadun yläpuolelta
10. Lahden talvivalojen tarina ja kuvat – kooste
11. Lausunnot ja mielipiteet ylikulkusilta kaavaluonnoksesta

Muuta saatavilla olevaa julkista lähdeaineistoa saa käyttää vapaasti ehdotuksen perusteluna tai muuna tukena.

### 2.5. OHJELMA-ASIAKIRJOJEN TOIMITUS KILPAILUUN OSALLISTUVILLE

Kilpailun sihteeri toimittaa kilpailuun kutsutuille sähköpostitse verkko-osoitteen, josta kilpailun ohjelma-asiakirjat ovat ladattavissa.

Kilpailijoilla on oikeus käyttää ladattavaa aineistoa ainoastaan tämän kilpailun ehdotuksen laatimiseen. Aineiston käyttö muuhun tarkoitukseen on kielletty.

## 2.6. KILPAILUA KOSKEVAT KYSYMYKSET JA ALUEESEEN TUTUSTUMINEN

Kilpailutehtävää koskevat kysymykset on tehtävä kirjallisesti, osoitettava palkintolautakunnalle ja lähetettävä 15.2.2021 aikana sähköpostitse osoitteeseen [antti.pirhonen@planest.fi](mailto:antti.pirhonen@planest.fi). Kysymykset käsitellään anonyymisti. Kaikki kysymykset ja vastaukset niihin toimitetaan sähköpostitse kaikille kilpailijoille 19.2.2021 aikana.

## 2.7. KILPAILUN RATKAISEMINEN JA TULOSTEN JULKISTAMINEN

Kilpailu pyritään ratkaisemaan kevään 2021 aikana. Tieto kilpailun lopputuloksesta toimitetaan välittömästi kaikille kilpailuun osallistuneille.

Palkintolautakunnan päätöksen jälkeen, ennen kilpailutulosten julkistamista, kilpailuehdotukset asetetaan nähtäville Sokos Kauppakeskukseen, Lahden palvelutorille ja kilpailun verkkosivulle. Kansalaisten kommentit ja arviot ehdotuksista kirjataan ja hyödynnetään kaavasuunnittelussa ja hankkeen kehittämisessä.

Kilpailuehdotukset ja arvostelupöytäkirja asetetaan näytteille kilpailun ratkaisemisen jälkeen Lahden palvelutorille ja kilpailun verkkosivulle.

Kilpailun tulokset julkistetaan myös Arkkitehtiuutisissa, Arkkitehtiliiton verkkosivuilla [www.safa.fi](http://www.safa.fi) ja kilpailun verkkosivulla.

## 2.8. JATKOTOIMENPITEET KILPAILUN PERUSTEELLA

Palkintolautakunta antaa suosituksensa jatkotoimenpiteistä kilpailun tuloksen perusteella. Tavoite on, että kilpailun voittanut ehdotus valitaan kaavasuunnittelun ja toteutussuunnittelun pohjaksi. Jatkosuunnittelutoimeksianto (pää-, rakenne- ja arkkitehtisuunnittelu) annetaan voittaneen ehdotuksen tekijöille, mikäli Hämeenmaa ja Lahden kaupunki tekevät tarvittavat hankkeen jatkosuunnittelua ja toteutusta koskevat päätökset. Alueen asemakaavaa on tarkoitus muuttaa kilpailun tuloksen ja siitä saadun palautteen pohjalta. Mahdollisen asemakaavan muutoksen tekee Lahden kaupunki.

Mikäli laatuvaatimuksia täyttäviä ehdotuksia ei kilpailuun jätetä, tuomaristo voi päätyä ratkaisuun, ettei siltaa tulisi toteuttaa.

## 2.9. KILPAILUEHDOTUSTEN KÄYTTÖOIKEUS

Kilpailun järjestäjillä on omistusoikeus kilpailuehdotuksiin. Tekijänoikeudet jäävät ehdotuksen tekijälle. Kilpailun järjestäjät varaavat oikeuden käyttää ja julkaista ehdotusten materiaalia korvauksetta. Lisäksi järjestäjillä ja SAFA:lla on oikeus käyttää ja luovuttaa kilpailuehdotusten aineistoa tutkimus- ja julkaisukäyttöön korvauksetta.

Järjestäjät varaavat oikeuden neuvotella jatkotöistä kilpailussa menestyneiden ehdotusten laatijoiden kanssa. Jatkotoimeksiantoja saaneilla suunnittelijoilla on oikeus käyttää hyväkseen muiden palkittujen tai lunastettujen ehdotusten aiheita ja ideoita tekijänoikeuslain sallimissa rajoissa.

## 2.10. KILPAILUEHDOTUSTEN PALAUTUS

Kilpailuehdotuksia ei palauteta.

## 3. KILPAILUTEHTÄVÄ

### 3.1. ALEKSANTERINKADUN HISTORIAA

Aleksanterinkatu on saanut linjauksensa Lahden ensimmäisessä lääninarkkitehti Alfred Caweenin vuonna 1878 laatimassa asemakaavassa. Se suunniteltiin pääkaduksi ja sai sen mukaisesti tuolloisen keisarin nimen. Katu linjattiin paljolti keskiaikaisperäisen Turun ja Viipurin välisen maantien mukaan, joten väylällä on satojen vuosien historia.

Kadun varren rakennuskanta on vaihtunut useaan kertaan, ja miljöötä luonnehtiikin eri-ikäisten rakennusten moninaisuus. Aleksanterinkadulla on esimerkkejä lahtelaisesta rakentamisesta yli sadan vuoden ajalta. Pääkadun arvolle sopien arkkitehtuuri on pääosin korkeatasoista. Kadun varressa on monien kaupunkikuvalle vahvasti kädenjälkensä antaneiden paikallisten arkkitehtien töitä. Ja toisaalta myös valtakunnallisesti merkittävien suunnittelijoiden rakennuksia.

Myös kadun leveys on vaihdellut, ja Aleksanterinkatu kuvastaa oivallisesti kulloisenkin aikakauden yhdyskuntasuunnitteluideoita. 1950-luvulla katuja ryhdyttiin leventämään Lahden silloisen tuoreen yleiskaavan liikenneperusteisten tavoitteiden mukaisesti. Viime vuosikymmenen aikana suunta on ollut päinvastainen ja katuja on kehitetty kävelypainotteisempaan suuntaan.

Aleksanterinkadun asuin- ja liikerakennukset sisältyvät Päijät-Hämeen maakuntakaavan kulttuurihistoriallisesti arvokkaiden kohteiden luetteloon. Aleksanterinkatu sisältyy niin ikään Lahden läntisten osien osayleiskaavan arvokohdeluetteloon osana Lahden keskustan arvorausta.

Aleksanterinkadulle on vuonna 1983 toteutettu valtakunnallisesti ainutlaatuinen kausivalaistus. Valokatu on taiteilija Tapani Aartomaan suunnittelema teos, jossa Aleksanterinkatua pitkin sijoitetut valot kertovat tarinan talvisesta metsäretkestä. Valotarinaan kuuluu 11 kuviota, jotka on nimetty seuraavasti: Talviaurinko, Kuusimetsä, Ketunhäntä, Puikkonen, Laturetki, Pupunytty, Yömyssy, Ketunpolku, Riekko, Lumipensas sekä Talvi-ilta. Valokatu-teos on saneerattu vuonna 2017.



## 3.2. KILPAILUN TAUSTAA

Aleksanterinkatu on kulttuurihistoriallisesti ja toiminnallisesti merkittävä osa Lahden keskustaa. Toteutuessaan silta tulee olemaan uusi kaupunkitilan mahdollisuus. Sillalla on hyvin näkyvä vaikutus Aleksanterinkadun maisemaan ja näkymälinjaan, sekä etenkin sillan alapuoliseen julkiseen katutilaan.

Sillan sijainti on vaativa, sillä se sijoittuu toisella Keskustaloon sisäänkäynnin yläpuolelle ja toisella puolella uudistuneen Sokoksen tavaratalon julkisivuun. Silta myös katkaisee yhtenäisen kausivalaistuksen. Hyvin muotoiltuna ja esteettisenä ratkaisuna sillalla on mahdollisuus nousta maamerkiksi, joka palvelee kaupungin kehittämisen tavoitteita.

Kilpailualueella olevat rakennukset on luokiteltu "Lahden kulttuurihistoriallisesti arvokkaat kohteet 2000"-kirjassa kulttuuri- ja teollisuushistoriallisesti arvokkaaksi. Kirjassa esitetyt kohteet listattiin yleiskaavan yhteydessä kulttuurihistoriallisesti arvokkaina suojeltaviksi. Kohde kuuluu näin ollen 17.9.2012 hyväksytyyn oikeusvaikutteisen yleiskaava 2025 yhteydessä olevaan kulttuurihistoriallisesti arvokkaiden kohteiden luetteloon ja sen perusteella asemakaavan muutoksen yhteydessä tulee tutkia rakennuksen merkitsemistä suojeltavaksi. Rakennukseen suojelusta antaa lisätietoja Lahden kaupungin museo.

## 3.3. ALEKSANTERINKADUN NYKYTILA JA TULEVAISUUS

Aleksanterinkatu Trion ja kauppatorin välillä on Lahden "kaupan akseli" ja Lahden kaupallinen keskipiste sijoittuukin tällä hetkellä Aleksanterinkadun monikäyttöalueelle Hotelli Seurahuoneen edustalle. Rautatienkadun ja Aleksanterinkadun risteysalue on kaupungin vilkkaimpia risteyskohtia, jossa vuosittain kulkee noin 4.5 miljoona jalankulkijaa ja pyöräilijää.

Aleksanterinkadun viimeisin saneeraus on tehty vuonna 2016. Aleksanterinkatu on nykyisin luonteeltaan kävelypainotteinen katu, jossa on tilaa jalankululle sekä erilaisille toiminnoille, erillinen pyöräväylä sekä yksisuuntainen ajorata, jossa on hidas autoliikenne mahdollista idästä länteen. Aleksanterinkatua pitkin kulkee myös joukkoliiketeen runkoreitistö kauppatorin vaihtopysäkeille.

Aleksanterinkadun pohjoispuolen jalkakäytävä on sulanapidetty puuriviin saakka. Kesäisin jalkakäytävä on täytynyt ravintoloiden terasseista ja jalankulku on ohjattu puurivin eteläpuolelta monikäyttöalueen puolelle. Monikäyttöalue onkin sanansa mukaisesti monipuolisessa käytössä. Ko. alueella on tilaa kävelyn lisäksi myynti- tai esittelypaikoille, huoltoliikenteelle, saattoliikenteelle sekä invapysäköinnille.

Keskustan liikenteen ja liikkumisen tavoitesuunnitelman LIISU 2030 mukaan Aleksanterinkadun bussiliikenne tulisi vuoteen 2030 mennessä vähenemään ja pyöräilyn tavoitesuunnitelman mukaisesti pyöräily toteutettaisiin yksisuuntaisilla pyöräväylillä. Aleksanterinkadun liike-elämän edellytyksiä pyritään jatkossakin edistämään katualueen viihtyisyyttä parantamalla.

Lisätietoa täältä:

[Aleksanterinkadun esite](https://www.lahti.fi/tiedostot/aleksanterinkadun-esite/) (<https://www.lahti.fi/tiedostot/aleksanterinkadun-esite/>)

[Keskustan kehittäminen](https://www.lahti.fi/asuminen-ja-ymparisto/uudistuva-lahti/keskustan-kehittaminen/) (<https://www.lahti.fi/asuminen-ja-ymparisto/uudistuva-lahti/keskustan-kehittaminen/>)

### 3.4. KILPAILUN TAVOITTEET

Kilpailun tavoitteena on löytää kävelysillalle Aleksanterinkadun suojelutarpeet huomioon ottava, haastavaan kaupunkikuvaan sopiva, katutilaa ja sen viihtyvyyttä edistävä, sekä teknisesti, että taloudellisesti toteuttamiskelpoinen ratkaisu.

Kävelysillan toivotaan muodostuvan Aleksanterinkadun myönteisesti tunnistettavaksi tunnusmerkiksi, joka laadukkaalla olemuksellaan toimii myös suunnannäyttäjänä keskustan tulevalle kehitykselle. Tavoitteena on muodostaa toisiinsa yhdistettävistä kiinteistöistä hallittu arkkitehtoninen kokonaisuus, jossa vanhat rakennukset ja uudisosa liittyvät mielenkiintoisella tavalla yhteen täydentäen olemassa olevaa kaupunkirakennetta.

### 3.5. KILPAILUTEHTÄVÄ

Tehtävänä on suunnitella Lahden Aleksanterinkadun ylittävä hotellin yksityinen, sisäinen lämmin kävelysilta. Silta palvelee ainoastaan läpikulkua eikä sille ole tarkoitus esittää muita käyttötarkoituksia. Tavoitteena on luoda mielenkiintoinen, kaupunkikuvaa rikastuttava ja samalla katutilaa elävöittävä ratkaisu, jossa uusi silta yhdistää kadun molemmin puolin sijaitsevat hotellitilat toiminnalliseksi kokonaisuudeksi.

Silta sijoittuu rakennusten kolmansien kerroksien tasolle ja yhdistää nykyisen Hotelli Seurahuoneen tilat kadun toisella puolella sijaitsevaan Sokoksen tavarataloon. Sokoksen tavaratalon tiloja muutetaan parhaillaan hotellikäyttöön, joten ylikulkusillan tarkoitus on palvella hotellin – ja vain hotellin sisäistä liikennettä. Suunnittelun rakenneratkaisun tulee olla kaupunkiympäristöön soveltuva ja liittyä luontevasti nykyisiin rakennuksiin.

Rakennusten julkisivu, leikkaus yms. piirustukset ovat kilpailun liiteaineistossa. Keskustalon julkisivumateriaali on betoni. Sokoksen korjatuissa julkisivuissa materiaalina ovat lasi ja julkisivulevy. Rakennusten rakenteet on esitetty liitteenä olevissa lupapiirustuksissa tarkemmin.

Suunnitelmassa tulee ottaa huomioon Aleksanterinkadun alla kulkevan kunnallistekniikan asettamat rajoitukset, jotka on esitetty kilpailumateriaaleissa.

### 3.6. SUUNNITTELUOHJEET

Suunniteltavassa sillassa kiinni ja sen välittömässä läheisyydessä olevat rakennukset on luokiteltu "Lahden kulttuurihistoriallisesti arvokkaat kohteet 2000" ja "Lahden sodan jälkeinen rakennusperintö"- kirjoissa kulttuuri- ja teollisuushistoriallisesti arvokkaiksi. Kortteleita ja Aleksanterinkatua tarkastellaan ennen kaikkea yhtenäisenä kokonaisuutena. Näiden arvotekijöiden perusteella mahdollisen asemakaavan muutoksen yhteydessä tulee tutkia siltaan liittyvien rakennusten merkitsemistä suojeltavaksi. Rakennukseen suojelusta antaa lisätietoja Lahden kaupunginmuseo.

- Silta palvelee ainoastaan rakennuksien välistä yksityistä läpikulkua ja sen tulee olla umpinainen, lämmitetty ja ilmastoitu.

- Sillan rakenteiden alareunan tulee sijaita vähintään 6 metrin korkeudella Aleksanterinkadun katutasosta.
- Sillan sisäisen kulkuaukon minimileveys on kaksi metriä ja maksimi ulkomitta sama kuin Keskustalon (nykyisen hotellin) ensimmäisen kerroksen sisäänkäynnin leveys. Leveyden ja koon määrittelee ensisijaisesti sillan sopeutuminen ympäröivään kaupunkitilaan ja vasta tämän jälkeen sillan sisäiset toiminnot.
- Sillan kulkuväylän tulee kaikissa käyttöolosuhteissa olla turvallinen ja täyttää rakentamismääräyskokoelman vaatimukset esteettömyydestä.
- Sillan alapuolisen ja ympäröivän julkisen katutilan viihtyisyyteen kaikkina vuoden ja vuorokauden aikoina tulee kiinnittää huomiota, erityisesti rakenteiden ja valaistuksen osalta. Taiteen integroiminen hankkeeseen voi olla keino vahvistaa sillan kiinnostavuutta ja luonnetta.
- Siltaa ei saa tukea nykyisiin rakennuksiin, vaan se tulee kannattaa päätyipalkein ja välipalkein kilpailijan harkinnan mukaan.
- Katutilaan mahdollisesti sijoittuvat kantavat rakenteen tulee sijoittaa näille osoitetuille alueille (liite 8).
- Kilpailijan tulee varmistaa asiantuntijoilta, että rakenneratkaisu ja sen dimensiot ovat toteuttamiskelpoiset ja että rakentamisratkaisu pysyy sillalle varatussa kustannusarviossa, joksi arvioidaan noin 1,5 meur (alv 0%).
- Kilpailijan tulee varmistua ehdotuksessa esitettyjen rakenteiden mittasuhteiden ja ratkaisujen oikeellisuudesta ja ohjelmanmukaisuudesta.
- Sillan rakenteiden tulee olla helposti tarkasteltavissa ja ylläpidettävissä.
- Katolta ei saa pudota lunta tai jäätä kadulle.
- Rakennuksen tai sen osan purkamiselle ei lähtökohtaisesti anneta lupaa.

Suunnittelussa tulee ottaa huomioon olemassa olevien rakennusten kulttuurihistoriallinen merkitys ja niihin kohdistuvat suojelutarpeet. Ehdotuksesta tulee ilmetä perustelut siitä, miten kohteen arvojen suojelu suunnitelmassa toteutuu.

#### 4. ARVOSTELUPERUSTEET

Kilpailuehdotukset arvostellaan seuraavin perustein:

- Arkkitehtoninen ja kaupunkikuvallinen kokonaisuus
- Taloudellinen ja tekninen toteuttamiskelpoisuus
- Turvallisuus rakenteiden ja käyttäjien kannalta

## 5. EHDOTUSTEN LAADINTAOHJEET

Kilpailuehdotus toimitetaan sekä printtinä että sähköisenä materiaalina.

### 5.1. ALUSTAT

Kilpailuehdotukset tulee kiinnittää vaakasuuntaisille A1-kokoisille (891x594mm) jäykille alustoille (2 - 3 kpl). Ensimmäiselle sivulle tulee sisällyttää perspektiivikuva-upotus nro. 1.

Ehdotuksessa tulee esittää:

- pohjapiirustus 1:50
- julkisivupiirustukset 1:50 (2 kpl)
- leikkauspiirustukset 1:50 (2 kpl)
- rakenneratkaisun esittäminen
- tarkentavia detaljipiirustuksia rakenteista
- sillan liittyminen ympäristöön
- kaksi havainnekuva, jotka toteutetaan kuvaupotuksena liitteenä annettuihin kahteen valokuvaan Aleksanterinkadulta
- alustava rakennelaskelma (kirjallinen selvitys kustannuksista)

Mittakaavallisiin piirustuksiin tulee lisätä mittajana.

### 5.2. SÄHKÖINEN MATERIAALI

Kilpailuehdotus tulee toimittaa lisäksi PDF-tiedostona (300 dpi) A1 (max 50 Mt) ja A3 (max 10 Mt) kokoisina. Perspektiivikuvaupotus nro 1. toimitetaan erillisenä rasterikuvana (jpg-tiedosto, kuvasuhde 4:3, kuvan koko enintään 3 Mt).

Kilpailuehdotukseen liitetään word-dokumentti, joka sisältää seuraavat tiedot: ehdotuksen nimimerkki, yrityksen ja tekijöiden nimet, sekä avainhenkilöiden yhteystiedot. Lisäksi on eroteltava tekijänoikeuden haltijat ja avustajat, mikäli tekijänoikeudet eivät kuulu koko työryhmälle.

Kilpailuehdotus ja tämän pienennös (PDF), näkymäkuva (JPG), esittelyteksti, sekä tekijätiedot kootaan yhdeksi zip-paketiksi, joka toimitetaan viimeisen kappaleen ohjeiden mukaisesti WeTransfer-palvelun kautta.

Esitykseen tulee liittää selostus, jonka laajuus on enintään yksi A4. Selostuksesta tulee ilmetä arkkitehtonisten ja teknisten ratkaisujen lisäksi esitys siitä, miten ehdotuksessa toteutuu kaupunkikuvallisten arvojen suojelu.

Jokaiseen ehdotukseen kuuluvaan kilpailuasiakirjaan on kirjoitettava kilpailijan valitsema nimimerkki, joka ei saa viitata kilpailijan henkilöön tai yritykseen.

## 6. KILPAILUEHDOTUSTEN PALAUTUS

Kilpailuaika päättyy pe 31.3.2021 klo 24:00 Suomen aikaa (UTC+2).

Kilpailun järjestäjä huolehtii kilpailusalaisuuden säilymisestä kilpailutöiden vastaanottamisen yhteydessä. Kilpailun järjestäjä hylkää kilpailuehdotukset, jotka ovat saapuneet myöhässä.

Lisäksi järjestäjä voi hylätä ehdotukset, joissa on puutteita tai jotka eivät täytä tässä kilpailuohjelmassa esitettyjä vaatimuksia.

Sähköisen kilpailuehdotuksen jättö tapahtuu lähettämällä zip-tiedosto ma 22.3. – ke 31.3.2021 välisenä aikana WeTransfer-palvelun ([www.wetransfer.com](http://www.wetransfer.com)) välityksellä osoitteeseen [antti.pirhonen@planest.fi](mailto:antti.pirhonen@planest.fi).

Kilpailuehdotuksen alustat tulee toimittaa ke 31.03.2021 klo 15.00 mennessä alla olevaan osoitteeseen tai todistettavasti jätettävä postin tai muun kuljetusliikkeen kuljetettavaksi viimeistään samana päivänä. Lähetyksestä ei saa selvittää kilpailijaan liittyviä tietoja.

Nimikuoria ei siis jätetä alustojen yhteydessä, vaan tekijätiedot toimitetaan WeTransfer-palvelun kautta kilpailun vaihtolovelvolliselle sihteerille.

Lahden kaupunki  
Tekninen ja ympäristötoimi / maankäyttö  
Askonkatu 2  
15100, Lahti

Palkintolautakunta