

Lahti

*Kirkonkylän peruskoulun
asukasinfo 20.2.2025*

20.2.2025

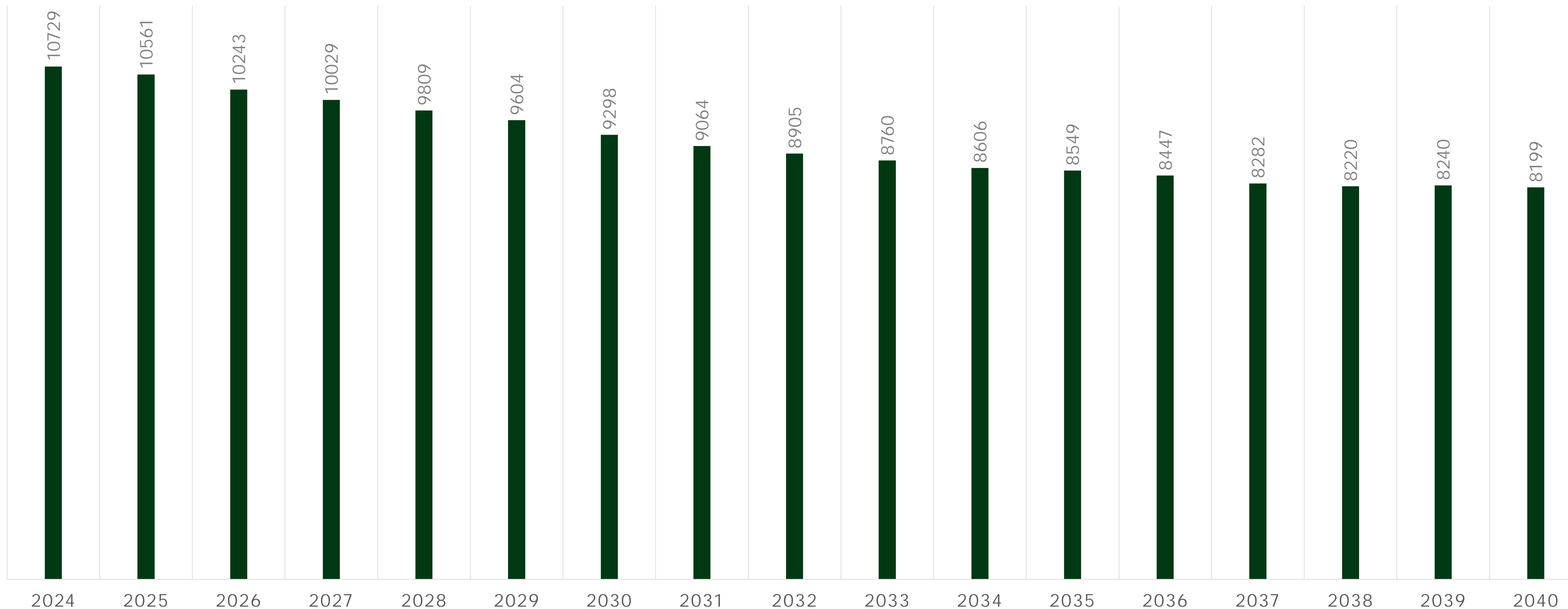
Tilaisuuden kulku ja sisältö

- 17.30 Tilaisuuden avaus, vanhempainyhdistyksen edustaja ja opetus- ja kasvatusjohtaja Virve Jämsén 5 min
- 17.35 Oppilasennusteet, palvelupäällikkö Matti Saarela 10 min
- 17.45 Kuntotutkimustulokset, sisäilma-asiantuntija Jussi Hietala 30 min
- 18.15 Kysymykset ja keskustelua tuloksista, 15 min
- 18.30 Ennakkoon tulleet kysymykset, palvelupäällikkö Matti Saarela 30 min
 - Näkymä tulevaisuudesta
 - Taloudelliset perusteet
 - Päätöksenteon oikeudenmukaisuus ja vaikutukset
 - Koulumatkat ja oppilaiden arki
 - Muut kysymykset
- 19.00 Kysymyksiä ja keskustelua, 15 min
- 19.15 Tilaisuuden päätössanat, opetus- ja kasvatusjohtaja Virve Jämsén 5 min



Ennusteet kaikista oppilaista

LASTEN JA NUORTEN KASVUN VASTUUALUE 7-15 VUOTIAAT



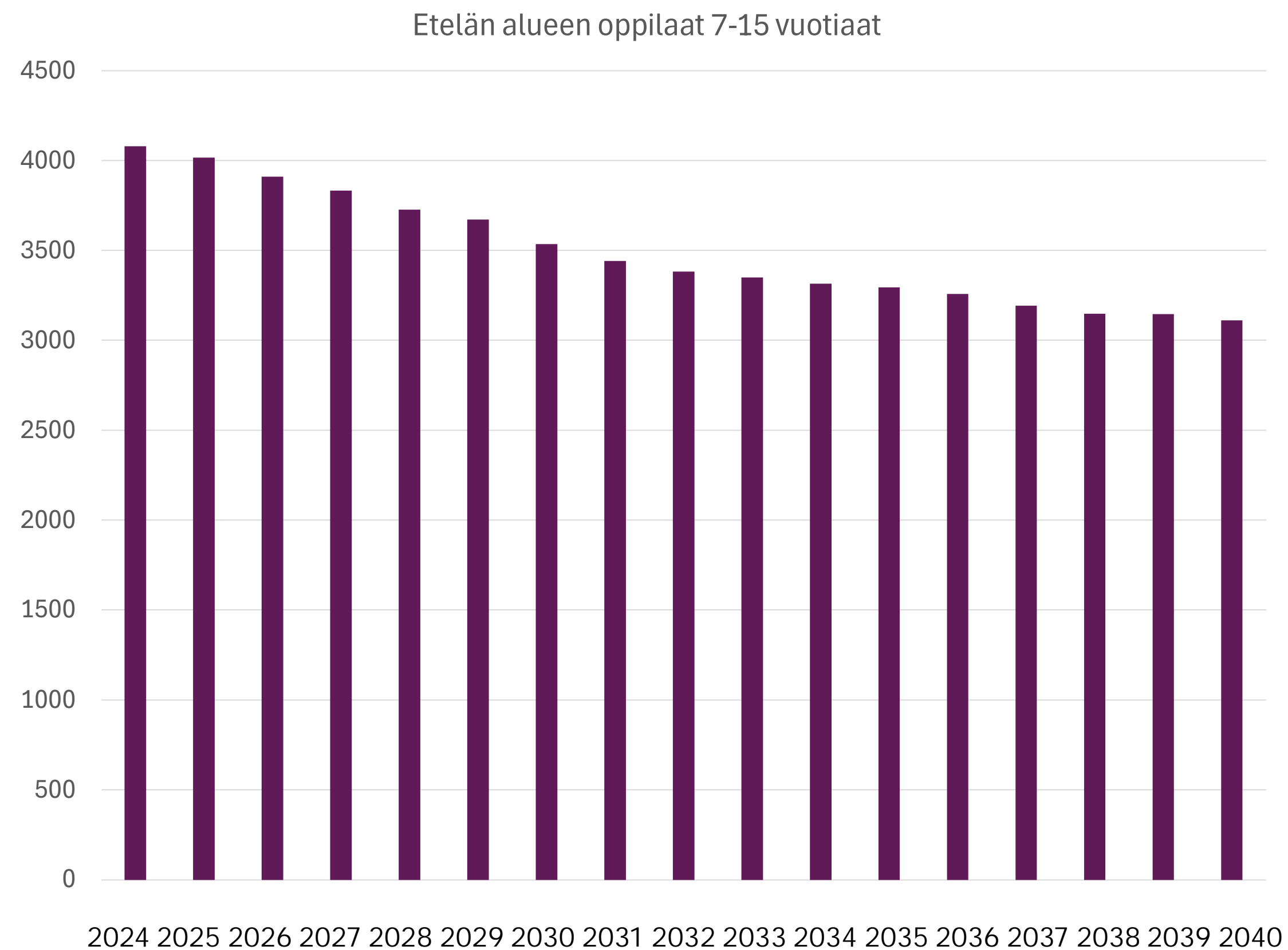
Ennusteiden vertailu

Ennuste 2022	Oppilasmäärä	Ennuste 2024	Oppilasmäärä
2022	11223		
2024	11066	2024	10729
2025	10938	2025	10561
2030	10039	2030	9298
2035	9463	2035	8549
		2040	8199

Eteläinen alue

Perusopetus

Eteläisen suuralueen oppilasmäärän kehitys

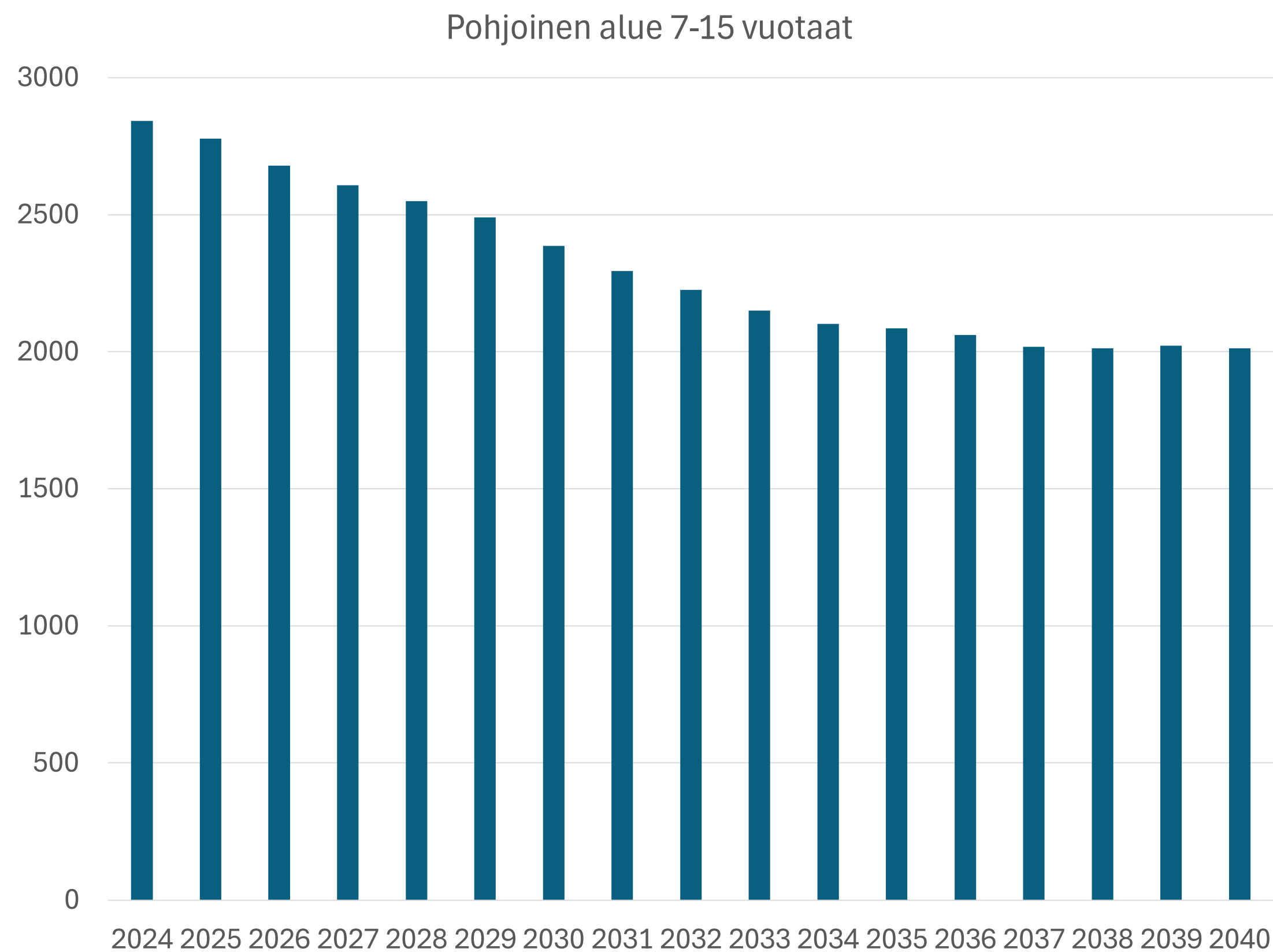


Vuosi	7	8	9	10	11	12	13	14	15Yht.	
2024	382	414	452	464	436	521	465	483	463	4080
2025	381	383	415	455	468	436	524	467	486	4016
2026	363	382	384	417	460	468	439	527	471	3911
2027	376	365	383	386	421	459	471	441	530	3832
2028	399	377	367	386	391	422	463	475	446	3726
2029	374	400	378	370	391	391	425	467	477	3671
2030	326	374	400	380	373	391	393	428	469	3535
2031	350	328	376	404	385	374	396	397	432	3441
2032	349	351	330	378	409	386	378	400	400	3382
2033	345	350	354	333	383	410	390	382	403	3349
2034	341	347	353	357	339	385	414	394	385	3314
2035	337	343	350	357	363	340	390	418	398	3295
2036	333	339	346	353	362	364	345	394	422	3258
2037	329	336	342	349	359	363	369	349	398	3193
2038	324	331	339	346	355	360	368	373	353	3149
2039	319	327	334	343	351	356	365	372	377	3146
2040	315	322	330	338	348	353	361	369	377	3111

Pohjoinen alue

Perusopetus

Pohjoisen suuralueen oppilasmäärän kehitys

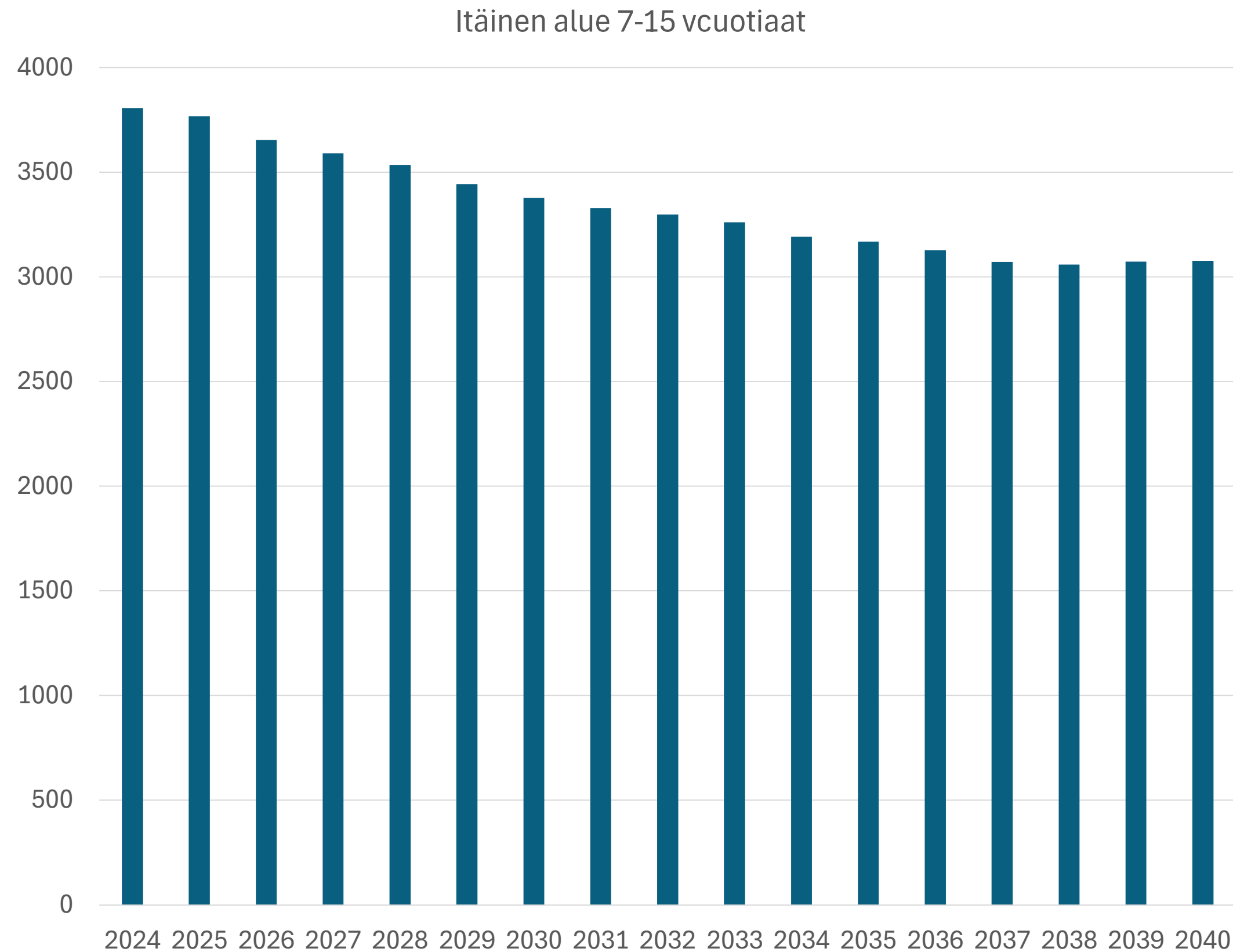


Vuosi	7	8	9	10	11	12	13	14	15	Yht.
2024	286	280	308	305	292	332	329	355	353	2842
2025	259	290	284	313	308	296	337	335	355	2777
2026	223	264	294	289	316	311	302	343	336	2678
2027	227	228	269	300	293	320	318	309	343	2607
2028	255	231	231	274	303	297	325	324	308	2550
2029	216	259	235	237	277	306	303	331	325	2490
2030	197	219	262	240	239	280	311	308	329	2387
2031	213	201	223	266	242	241	285	316	307	2294
2032	213	217	204	227	268	245	246	290	315	2225
2033	211	217	220	209	230	271	251	252	290	2151
2034	211	215	220	225	212	233	276	256	252	2101
2035	209	215	218	225	228	215	237	282	257	2086
2036	208	212	218	223	228	231	219	243	281	2062
2037	209	211	216	222	226	231	236	225	243	2018
2038	208	213	215	220	225	229	236	242	226	2013
2039	207	211	216	219	223	228	234	241	242	2022
2040	206	210	214	220	222	226	233	239	241	2012

Itäinen alue, ennusteet 2024

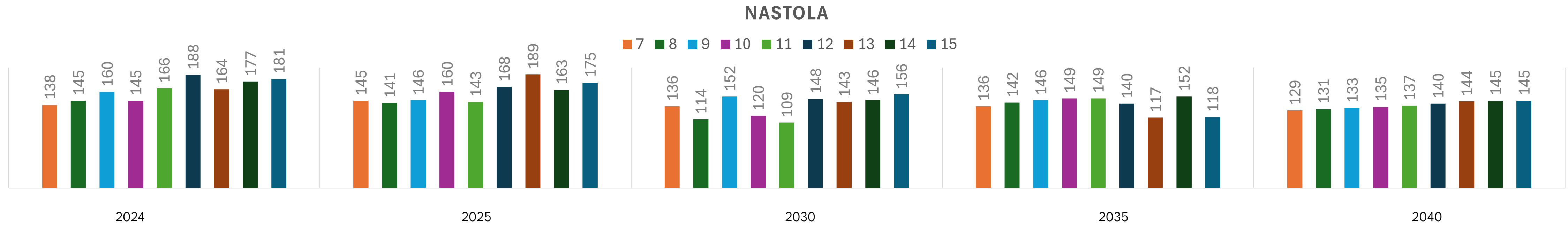
Perusopetus

Itäisen suuralueen (Nastola, Karisto, Keskusta) oppilasmäärän kehitys



Vuosi	7	8	9	10	11	12	13	14	15	Yht.
2024	364	372	389	399	432	452	458	480	460	3807
2025	390	369	375	392	400	439	456	460	485	3768
2026	341	396	373	378	393	408	442	458	465	3654
2027	365	347	400	377	380	401	412	445	465	3590
2028	373	371	350	403	378	387	405	414	451	3533
2029	328	378	374	353	404	386	391	407	420	3442
2030	308	336	384	379	356	412	391	394	416	3377
2031	330	314	340	388	381	365	416	394	402	3329
2032	331	337	318	344	390	389	369	418	403	3298
2033	329	337	340	321	346	398	393	371	426	3260
2034	326	335	340	343	322	353	401	394	377	3191
2035	324	332	338	343	343	329	356	403	400	3168
2036	324	331	335	341	344	351	333	359	410	3128
2037	322	330	334	338	342	351	354	335	364	3070
2038	324	328	332	336	338	349	354	356	340	3059
2039	326	330	330	335	337	346	352	356	361	3073
2040	330	332	333	334	336	345	349	355	362	3075

Nastolan oppilaaksiottoalue



Vuosi	7	8	9	10	11	12	13	14	15	7-12 yht.	13-15 yht.
2024	138	145	160	145	166	188	164	177	181	942	522
2025	145	141	146	160	143	168	189	163	175	903	527
2026	107	148	142	147	159	145	169	188	161	848	518
2027	116	109	148	143	145	161	145	167	185	822	497
2028	148	119	110	148	142	147	161	144	164	814	469
2029	112	150	119	110	147	143	147	159	140	781	446
2030	136	114	152	120	109	148	143	146	156	779	445
2031	147	138	115	152	119	111	148	142	142	782	432
2032	145	149	139	116	151	121	111	148	140	821	399
2033	143	148	150	140	115	153	121	111	145	849	377
2034	140	145	148	150	138	117	153	120	108	838	381
2035	136	142	146	149	149	140	117	152	118	862	387
2036	134	138	143	146	147	150	140	116	149	858	405
2037	131	136	139	143	145	149	150	139	114	843	403
2038	129	133	137	140	142	146	148	149	136	827	433
2039	129	132	134	137	139	144	146	148	146	815	440
2040	129	131	133	135	137	140	144	145	145	805	434

- Oppilasmäärä koko oppilaaksiottoalueella on nykytilanteeseen nähden laskeva, **225** oppilasta
- Vuoteen 2030 mennessä alakoululaisten määrä laskee 163 oppilaalla, vuoden 2030 jälkeen oppilasmäärä kasvaa jäaden vuonna 2035 nykyisen alle vain 80 oppilasta, vuoteen 2040 mennessä oppilasmäärä laskee nykyiseen verrattuna 137 oppilaalla
- Yläkoululaisten määrä vuoteen 2040 mennessä laskee nykyisestä noin 88 oppilaalla. Oppilasmäärä käy alimmillaan vuonna 2033 ollen 145 oppilasta alle nykyisen määrän

Tilastointipäivänä 20.9.2024 alakoululaisia 926 ja yläkoululaisia 475, MAVA 36

Nastolan koulukohtaiset ennusteet

Kartanon peruskoulu, Kankaantien toimipiste

Vuosi	7	8	9	10	11	12	Yht.
2024	18	28	27	20	38	35	166
2025	26	18	28	28	20	38	158
2026	19	26	19	29	29	19	141
2027	18	20	26	19	29	28	140
2028	41	19	20	27	20	28	155
2029	18	41	19	21	27	19	145
2030	22	18	41	19	21	27	148
2031	24	23	18	42	20	20	147
2032	24	24	23	19	42	19	151
2033	23	24	24	23	19	41	154
2034	23	23	24	25	23	18	136
2035	22	23	23	24	25	22	139
2036	22	23	23	24	25	24	141
2037	22	23	22	23	24	24	138
2038	22	23	22	23	24	23	137
2039	22	22	23	23	23	23	136
2040	22	23	22	23	23	22	135

Kirkonkylän koulu

Vuosi	7	8	9	10	11	12	Yht.
2024	18	14	22	23	16	26	119
2025	23	19	15	23	24	16	120
2026	10	24	20	16	23	24	117
2027	18	11	25	20	16	23	113
2028	25	20	12	26	21	16	120
2029	11	26	20	13	26	21	117
2030	17	12	27	21	13	26	116
2031	18	18	12	28	21	13	110
2032	18	19	19	13	28	22	119
2033	18	19	20	19	13	28	117
2034	18	19	19	20	20	14	110
2035	17	19	19	20	20	20	115
2036	17	18	19	20	20	20	114
2037	16	18	18	20	20	20	112
2038	16	17	18	19	20	20	110
2039	15	17	18	19	19	20	108
2040	16	16	17	18	19	19	105

Kartanon peruskoulu, Kärrytien toimipiste

Vuosi	7	8	9	10	11	12	Yht.
2024	50	34	43	39	41	49	256
2025	38	51	34	43	38	41	245
2026	39	40	52	34	42	38	245
2027	30	40	40	52	33	41	236
2028	39	32	41	40	50	33	235
2029	28	40	32	41	38	50	229
2030	37	29	40	32	39	38	215
2031	40	38	29	39	30	38	214
2032	40	42	39	29	38	30	218
2033	40	41	42	38	28	38	227
2034	38	41	41	41	37	27	225
2035	38	39	41	41	40	37	236
2036	37	39	40	41	39	40	236
2037	37	38	39	39	39	39	231
2038	36	38	39	39	38	39	229
2039	36	38	38	38	37	37	224
2040	36	37	38	38	37	37	223

Rakokiven koulu

Vuosi	7	8	9	10	11	12	Yht.
2024	53	69	67	62	71	77	399
2025	58	52	69	66	62	73	380
2026	39	57	52	68	66	64	346
2027	49	37	56	52	68	68	330
2028	44	48	37	55	51	70	305
2029	55	43	48	36	55	53	290
2030	59	55	44	47	36	57	298
2031	64	58	55	43	48	39	307
2032	64	64	59	55	43	50	335
2033	62	63	64	59	55	46	349
2034	62	62	63	64	59	58	368
2035	59	61	62	63	64	61	370
2036	57	59	61	62	63	66	368
2037	56	57	59	61	62	66	361
2038	55	56	57	59	61	64	352
2039	55	55	56	57	59	64	346
2040	56	55	55	56	57	61	340

Oppilasmäärät tilastointipäivältä Nastola ja Karisto

Oppilasmäärät kouluittain tilastointipäivänä 2020-2024

20.9.2024	1	2	3	4	5	6	7	8	9	MAVA	TUVAYht.
Kariston peruskoulu Lahti	66	69	53	69	64	68	0	0	0	0	390
Kartanon peruskoulu Lahti	65	59	68	55	77	76	0	0	0	0	402
Kirkonkylän peruskoulu Lahti	26	21	30	29	32	38	0	0	0	22	198
Kukkasen peruskoulu Lahti	0	0	0	0	0	0	156	154	165	14	489
Rakokiven peruskoulu Lahti	50	64	61	65	56	54	2	3	1	0	359

20.9.2023	1	2	3	4	5	6	7	8	9	MAVA	TUVAYht.
Kariston peruskoulu Lahti	68	53	69	64	72	75	0	0	0	0	403
Kartanon peruskoulu Lahti	59	71	55	80	76	63	0	0	0	0	405
Kirkonkylän peruskoulu Lahti	20	30	23	32	40	40	0	0	0	27	214
Kukkasen peruskoulu Lahti	0	0	0	0	0	0	148	164	176	18	506
Rakokiven peruskoulu Lahti	66	63	64	58	56	55	3	1	3	0	370

20.9.2022	1	2	3	4	5	6	7	8	9	MAVA	TUVAYht.
Kariston peruskoulu Lahti	53	72	62	72	84	67	0	0	0	0	410
Kartanon peruskoulu Lahti	67	59	80	75	65	67	0	0	0	0	413
Kirkonkylän peruskoulu Lahti	27	23	29	33	35	31	0	0	0	30	210
Kukkasen peruskoulu Lahti	0	0	0	0	0	0	162	172	156	12	502
Rakokiven peruskoulu Lahti	66	63	56	55	58	76	1	3	2	0	381

20.9.2021	1	2	3	4	5	6	7	8	9	MAVA	10Yht.
Erstan peruskoulu Lahti	34	36	37	26	35	32	0	0	0	1	201
Kariston peruskoulu Lahti	72	65	68	85	71	69	0	0	0	0	431
Kirkonkylän peruskoulu Lahti	23	29	37	36	30	43	0	0	0	0	200
Kukkasen peruskoulu Lahti	0	0	0	0	0	0	176	149	161	0	486
Rakokiven peruskoulu Lahti	61	56	58	58	75	67	3	2	3	2	385
Villähteen peruskoulu Lahti	20	42	36	39	37	33	0	0	0	0	207

20.9.2020	1	2	3	4	5	6	7	8	9	MAVA	10Yht.
Erstan peruskoulu Lahti	34	41	27	36	34	47					219
Kariston peruskoulu Lahti	61	70	81	71	77	58					418
Kirkonkylän peruskoulu Lahti	24	38	38	35	43	48	2	3	4	0	235
Kukkasen peruskoulu Lahti	0	0	0	0	0	0	146	160	154	0	460
Rakokiven peruskoulu Lahti	55	54	56	63	65	60				1	354
Villähteen peruskoulu Lahti	43	37	39	36	34	35	0	0	0	0	224

Kansalaisuus muu
kuin suomi 58
oppilasta

Kuntotutkimuksesta

Sisäilma-asiantuntija Jussi Hietala, sisäilma-
asiantuntija, Lahden Tilakeskus

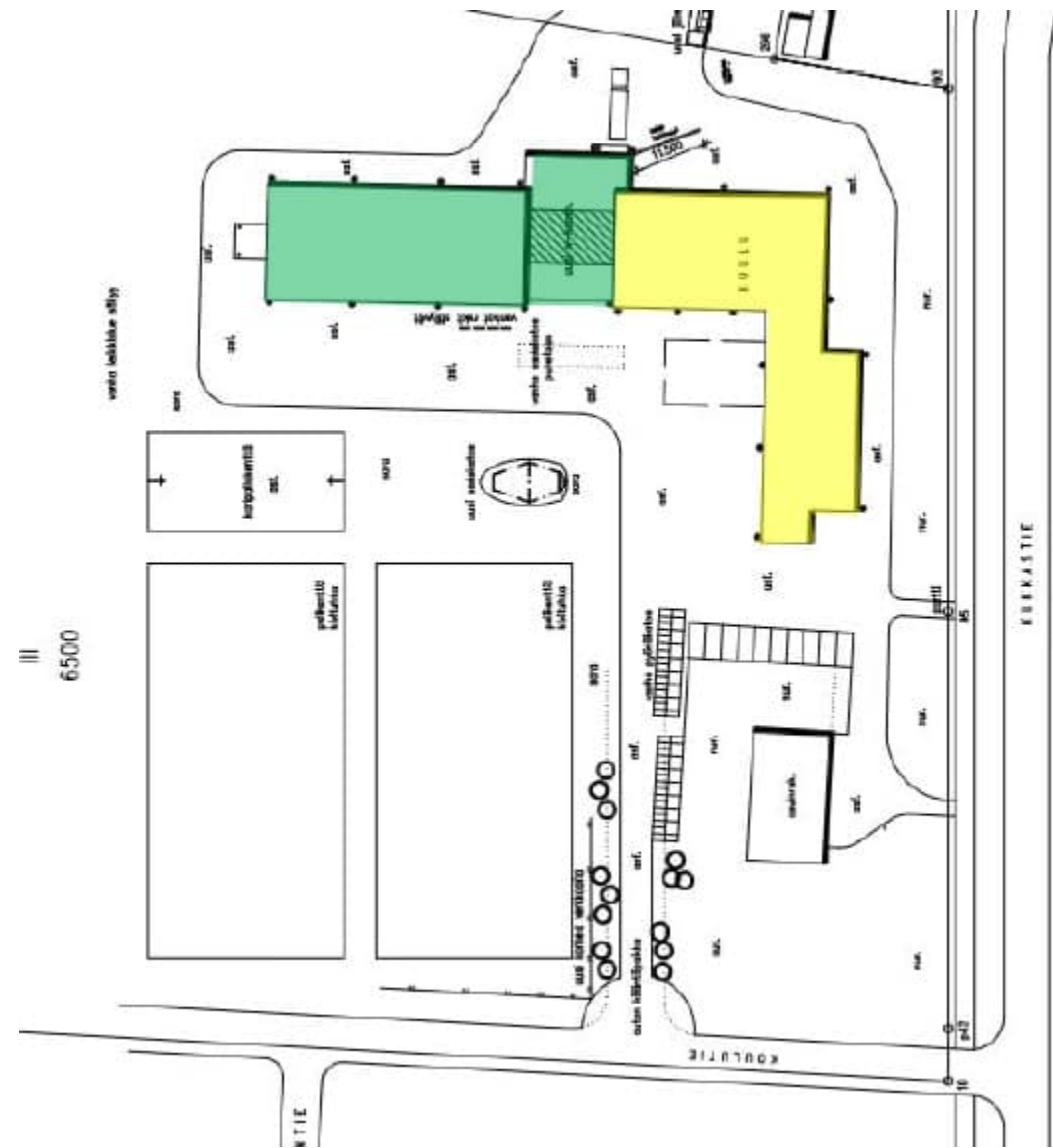
Kirkonkylän koulun rakennuksen perustiedot ja taustaa:

- Hoitokodintie 1, 11560 Nastola
- 2928 h-m²
- 2 kerrosta
- Alkuperäinen osa rakennusta on rakennettu vuonna 1956 ja laajennusosa vuonna 1968.
- Rakennukseen on vuosien saatossa suoritettu erilaisia korjauksia, joista merkittävimpänä vuoden 1999 perusparannus.
- Viimeisin laaja kuntotutkimus vuodelta 2016
- 2016 tutkimuksen jälkeen tehty erinäisiä käyttöä turvaavia toimia.

- Käyttöä turvaavien toimien tarkoituksena ei ole ollut rakennuksessa todettujen peruskorjaustason puutteiden korjaaminen, vaan ne on ajateltu poistettavan perusparannustasoisen korjauksen yhteydessä.
- Käyttöä turvaavat toimet ovat ylläpitokorjausluonteisia ja niillä pyritään estämään mahdollisten epäpuhtauslähteiden vaikutus sisäilmaan. Eli toimet eivät tavanomaisesti poista itse vauriota tai vähennä rasiusta aiheuttavaa tekijää.
- 2019 vuonna rakennuksen kunto on ollut esillä asukasinfossa, jolloin todettu, että mennään päivä kerrallaan. Asukasinfo käsitteli Kukkasen ja Kirkonkylän koulun siirtymisaikeita Nastopoliin.
- Palveluverkkosuunnitelman pohjaksi laaditun kuntopisteytyksen perusteella rakennus on määritelty vuonna 2020 kunnoltaan tyydyttäväksi.
- 2023-2024 vuodenvaihteessa tehty alkuselvitystarkastus alueellisena yksittäisen sisäilmailmoituksen johdosta.
- Alkuselvitystarkastuksen johtopäätös:

2016 valmistuneen kuntotutkimuksen perusteella myöskin muissa osissa rakennusta on havaittu olevan alapohjarakenteissa eriasteisia viitteitä mikrobivaurioista. Osassa lisäksi myöskin ulkoseinän eristeosissa. Käyttöä turvaavista toimista ei ole käytettävissä kattavaa kuvaa. Näin ollen koko rakennuksen nykykunto olisi perusteltua tutkia kokonaisvaltaisen kosteus- ja sisäilmateknisen kuntotutkimuksen avulla. Sekä samassa yhteydessä hahmottaa rakennuksen nykykunnan vaikuttavuus sisäilmaan (altistumisolosuhdearviointi). Kuntotutkimus otettu 2024 vuoden työlistalle toteutettavaksi.

Alkuperäinen osa rakennusta (keltainen alue), laajennusosa (vihreä alue)



Kosteus- ja sisäilmateknisestä kuntotutkimuksesta yleisesti ja Kirkonkylän tutkimuksen taustoitus:

- Ympäristöministeriön Ympäristöopas 2016 (Rakennuksen kosteus- ja sisäilmatekninen kuntotutkimus) vakiintunut ohjenuora tutkimuksille.
- Kaupungin sisäilmatoimintamallin mukaisesti osana kokonaisvaltaista kuntotutkimusta laaditaan rakennusterveysasiantuntijan toimesta (vastuullinen kuntotutkija) altistumisolosuohdearvio osana toimeksiantoa alueelliset erot esittävästi.
- Kuntotutkimuksia voidaan rakennukseen tehdä monesta eri tarpeesta lähtöisin, Kirkonkylän osalta kuntotutkimukseen ryhdyttiin osana rakennuksen elinkaarta.
- Kuntotutkimuksen kokonaiskesto on tavanomaisesti n. ½-1 vuotta. Prosessiin kuuluu pohjatietojen hankinta, toimijan hankinta, tutkimussuunnitelman laadinta, kenttätyöt kohteella, raportointi, esittely.
- Kenttätyöt Kirkonkylällä alkoivat 2024 syyslomaviikolla (vk 43), esittelytilaisuus pidettiin 4.2.2025.

Kosteus- ja sisäilmateknisen kuntotutkimuksen esittely pääpiirteittäin:

- Kosteus- ja sisäilmatekninen kuntotutkimusraportti 152 sivua + liitteet
- Erillinen AHA-raportti 15 sivua
- Erillinen esittelyaineisto 27 sivua
- Kuntotutkimuksen tavoitteena oli selvittää kuntotutkimusmenetelmin koko koulurakennuksen kokonaiskunto, korjaustarve sekä terveellisyyteen vaikuttavat tekijät.
- Tutkimuksen pohjalta laadittiin osana toimeksiantoa rakennusterveysasiantuntijan toimesta Työterveyslaitoksen ohjeistuksen mukaisesti altistumisolosuuhdearvio mahdolliset alueelliset eroavaisuudet esittävästi.

Tutkimuspisteet: kellari- ja pohjakerros

- Tutkimusalueen rajaus
- RA# Rakennearaus (AP / US / VP / YP)
- MA# Merkkiainekoe, syöttöpiste
- XXX Muu havainto

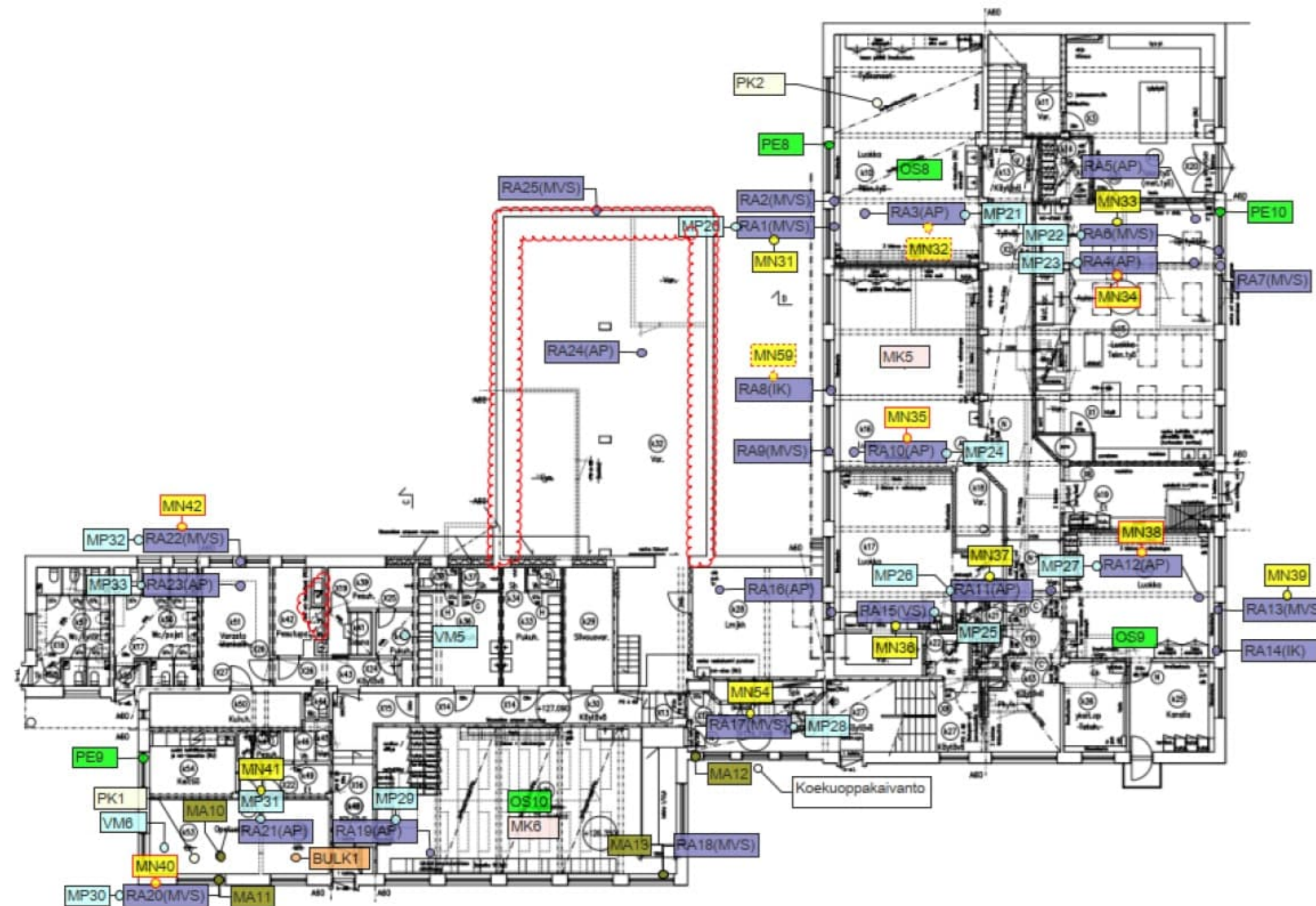
- ☁ Poikkeava kosteusalue (pintakosteus)
- VM# Viiltokosteusmittaus
- MP# Rakennekosteusmittaus
- PE# Paine-eron mittauspiste
- OS# Sisäilman olosuhteiden mittauspiste (RH, T, CO2)
- MK# Mineraalikuitunäyte (3 näytteen sarja, 14 vrk laskeuma)

- MN# Mikrobimateriaalinäyte: ei mikrobikasvua
- MN# Mikrobimateriaalinäyte: epäily mikrobikasvusta
- MN# Mikrobimateriaalinäyte: selvä mikrobikasvu
- BULK# VOC-materiaalinäyte (BULK)
- VOC# VOC-ilmanäyte
- PK# Pölynkoostumusnäyte

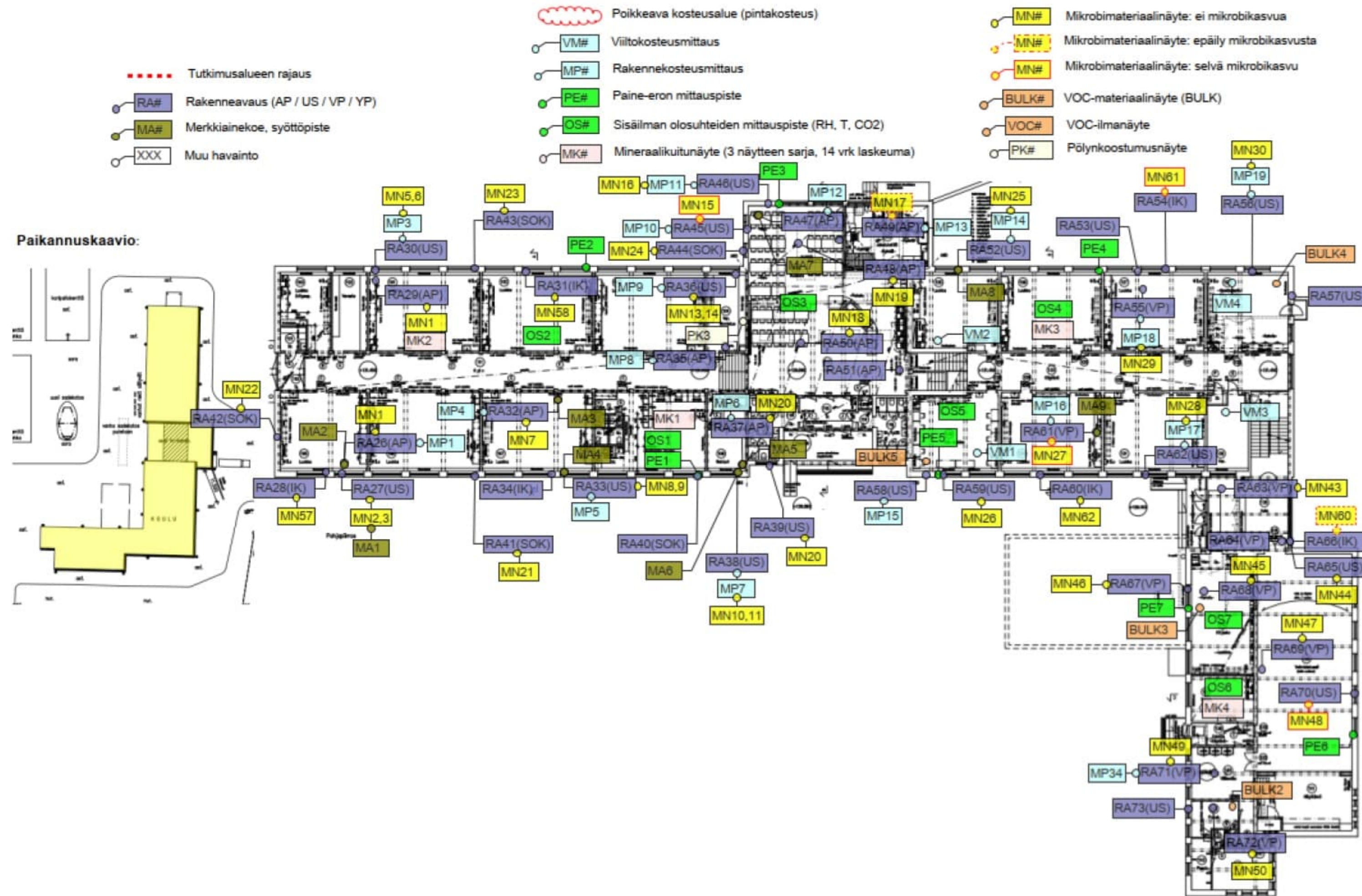
Paikannuskaavio:



Insinööri-toimisto Korrate Oy
Y-Tunnus 3391992-9



Tutkimuspisteet: 1.kerros



Olellaisimmat poiminnot raportista:


- Rakennuksen perusrakenteet ovat pääosin alkuperäiskuntoisia.
- Tutkimustulosten perusteella rakennus on tullut peruskorjausikään ja rakennuksessa esiintyy merkittävää korjaustarvetta.
- Rakennuksessa esiintyy useita rakennusajankohdalle kosteusteknisesti riskialttiita rakenneratkaisuja, joihin liittyvät riskit ovat realisoituneet ja rakenteisiin on muodostunut vaurioita.
- Tutkimusten perusteella kosteus- ja mikrobivaurioita esiintyy alapohja-, ulkoseinä- ja yläpohjarakenteissa sekä maanvastaisissa seinärakenteissa. Rakenteet ovat rakennusajankohdalle tyypillisesti epätiivitä ja vaurioituneista rakenteista ohjautuu ilmavuotoja rakennuksen sisäilmaan.
- Rakennevaurioiden lisäksi rakennuksen sisäilmassa todettiin toimenpiderajan ylittävä määrä mineraalikuituja ja osassa tiloja liiallista alipaineisuutta sekä ilmanvaihdon riittämättömyyttä.
- Edellä esitetyillä tekijöillä on sisäilman laatua heikentävä vaikutus.


- Tutkimustulosten perusteella rakennuksen merkittävimmät korjaustarpeet ovat alapohjarakenteiden uusiminen, maanvastaisten seinien raskas peruskorjaus, ulkoseinärakenteiden raskas peruskorjaus tai tiivistyskorjaus, vesikattorakenteiden uusiminen ja alkuperäisosan yläpohjarakenteen korjaukset.
- Rakenteiden edellyttämät korjaustarpeet ovat hyvin mittavia ja alustavien arvioiden mukaan rakennuksen peruskorjauskustannukset lähestyvät uusien vastaavien tilojen uudisrakentamiskustannuksia, kun huomioidaan rakenteiden korjaamisen yhteydessä tehtävät tekniikka- yms. uusimiset.

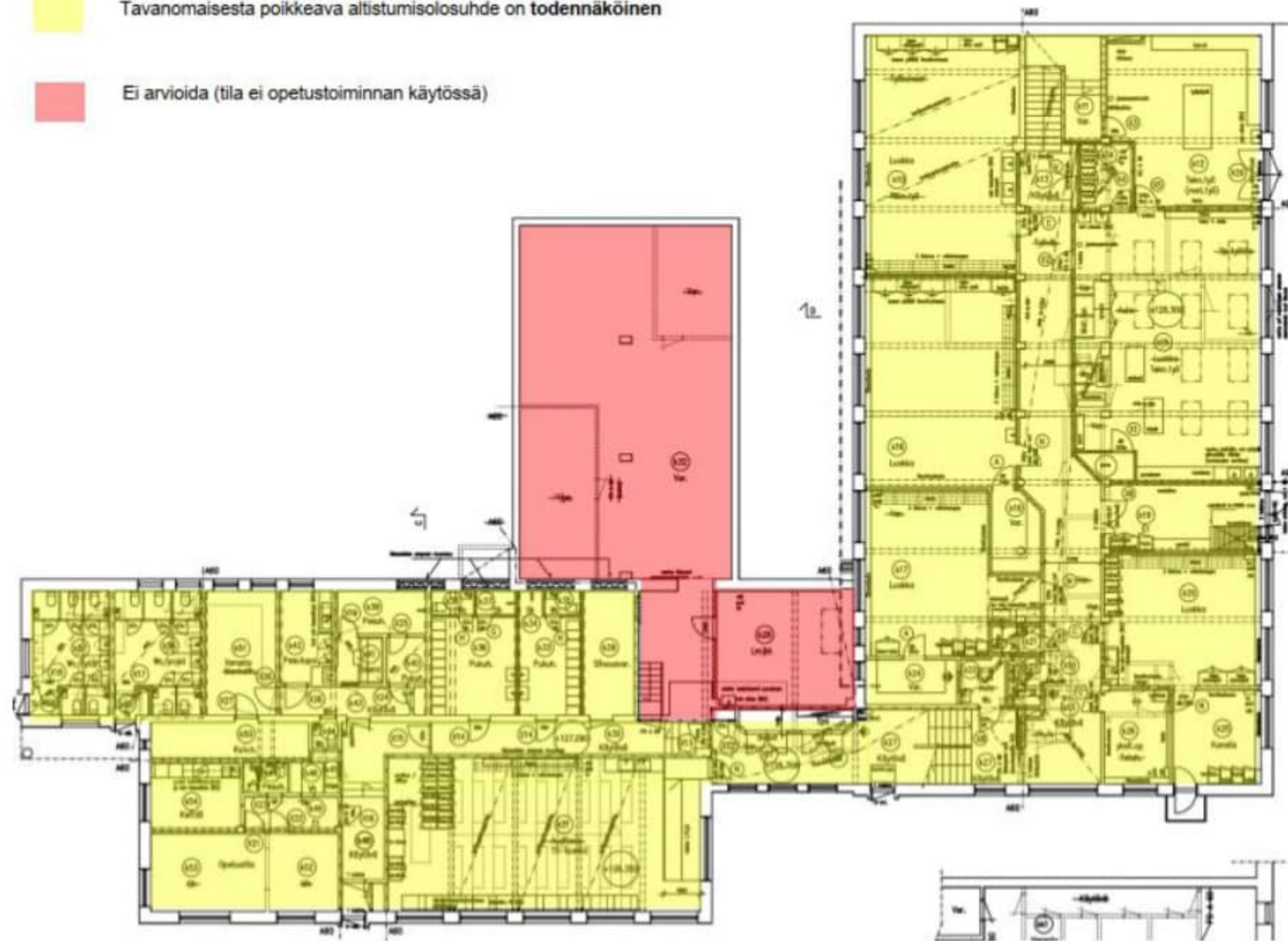
Altistumisolosuhdearvio:

- Altistumisolosuhdearvioinnin tulos kuvaa, että kuinka todennäköisesti alueella esiintyy tavanomaisesta poikkeavaa haitallista altistumisolosuhdetta.
- Työterveyslaitoksen ohjeistuksen mukaisesti vastuullinen tutkija, rakennusterveysasiantuntija, laati altistumisolosuhdearvion alueelliset erot esittävästi.
- Neljäportainen asteikko: epätodennäköinen, mahdollinen, todennäköinen, erittäin todennäköinen
- Altistumisolosuhteiden arvioinnin mukaan laajennusosan osalta sekä alkuperäisosan kellari- ja pohjakerroksen osalta tavanomaisesta poikkeava altistumisolosuhde on luokaltaan todennäköinen. Alkuperäisosan 1. kerroksessa osalta astetta alhaisempi, luokaltaan mahdollinen.

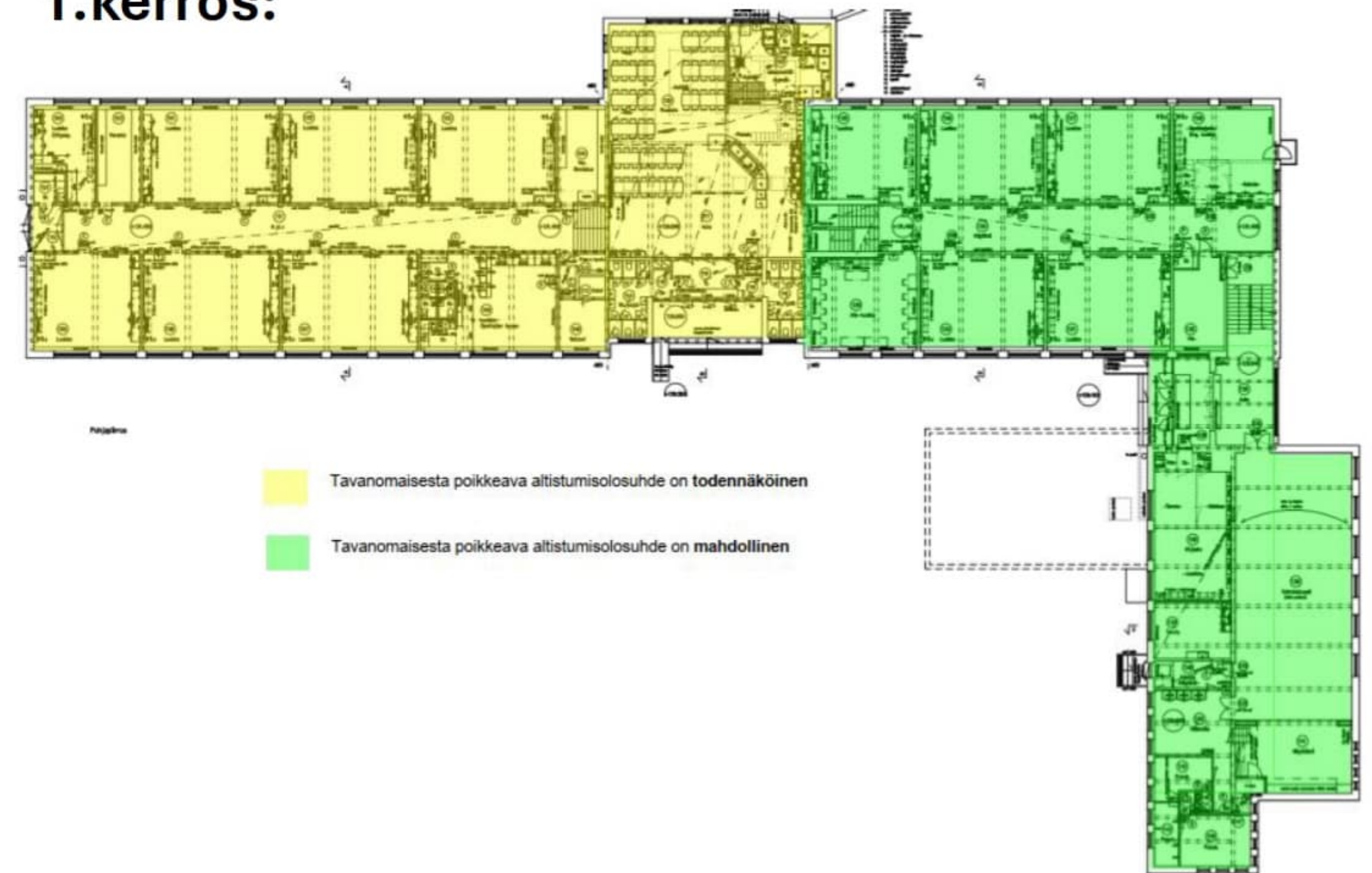
Kellari- ja pohjakerros:


 Tavanomaisesta poikkeava altistumisolosuhte on todennäköinen


 Ei arvioida (tila ei opetustoiminnan käytössä)



1.kerros:



 Tavanomaisesta poikkeava altistumisolosuhte on todennäköinen

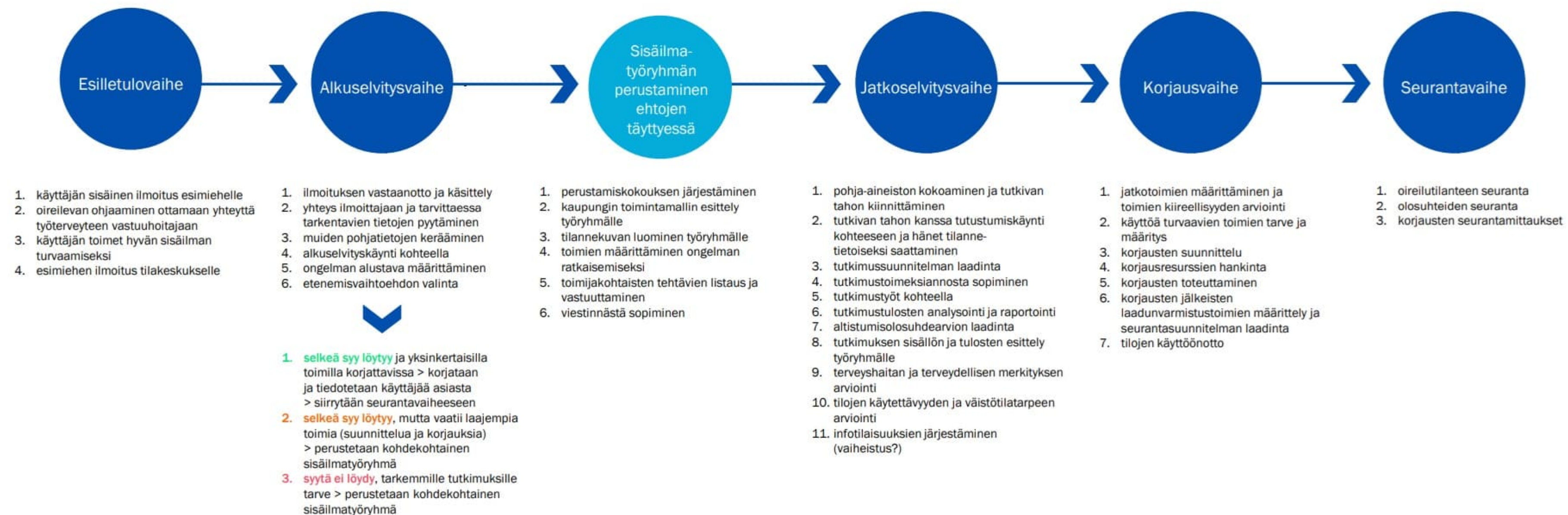
 Tavanomaisesta poikkeava altistumisolosuhte on mahdollinen

Kaupungin sisäilmatoimintamalli ja prosessin mukainen polku:

- Kaupungin sisäilmatoimintamalli: [Sisäilma-asiat – Lahti](https://www.lahti.fi/kaupunki-ja-paatoksenteko/tietoja-lahdesta/kaupungin-organisaatio/lahden-tilakeskus/sisailma-asiat/), <https://www.lahti.fi/kaupunki-ja-paatoksenteko/tietoja-lahdesta/kaupungin-organisaatio/lahden-tilakeskus/sisailma-asiat/>

Sisäilmatoimintamallin prosessikuvaus

LAHTI



Viestintä sisäilma-asioiden osalta:

- Asiasta viestitään pääsääntöisesti tiedottein. Viestinnän kohderyhmänä henkilöstö, huoltajat, kuntalaiset yms.
- Viimeisin tiedote: [Kirkonkylän koulurakennuksessa merkittävää korjaustarvetta - Lahti](#)

Prosessikuvaus

Prosessin eteneminen 1/3

2016

- Kirkonkylän koulun rakennuksen laaja kuntotutkimus
- Ylläpidetty käyttöä turvaavin toimenpitein

2019

- Asukasinfo, Kukkasen ja mahdollisesti Kirkonkylän siirtymisestä Nastopoliin
- Kirkonkylässä todettiin mentävän päivä kerrallaan.

2020

- Palveluverkkotyötä varten tehty kuntopisteytys
- Todettu kirkonkylän rakennuksen olevan tyydyttävässä kunnossa

Prosessin eteneminen 2/3

2021

- Palveluverkkopäätös
- Kirkonkylän oppilaat mahtuvat tulevaisuudessa alueen muihin kouluihin
- Lakkauttamismahdollisuus 4-9 vuoden kuluessa

6.6.2024

- Asukasilta Rakokiven Loistossa
- 2025 syksyllä ei enää 1. luokan oppilaita Kirkonkylän kouluun
- Tarkennetaan oppilaiden sijoittumista alueen kouluihin syksyille 2026

11.6.2024

- Esittely lautakunnalle palveluverkosta
- Kirkonkylän kouluun ei enää osoiteta 1. luokan oppilaita syksyllä 2025
- 1-4 luokan oppilaat mahtuisivat Rakokiven kouluun 2026 syksyllä
- 5. Ja 6. luokan oppilaat mahtuisivat Nastopoliin syksyllä 2026

Prosessin eteneminen 3/3

23.1.2025

- Oppilasennusteiden ja palveluverkon tilannekatsaus sivistyslautakunnalle
- Kirkonkylän koulun mahdollinen lakkaaminen elokuu 2025, kaikki 1-4 vl oppilaat Rakokiveen, viidennen luokan oppilaat Kartanon koulun Kankaantien toimipisteeseen, kuudennen luokan oppilaat Nastopoliin.
- MAVA ja pienryhmät sijoittuvat kyseisiin toimipisteisiin.

20.2.2025

- Asukasilta Kirkonkylän koululla
- Oppilasennusteiden ja kuntotutkimustulosten esittely
- Keskustelua

3.2025

- Lausuntokierros
- Vaikutusten ennakoarviointi
- Päätösvalmistelu
- Vuoropuhelu tilakeskuksen, terveystalvovnonnan ja työterveyshuollon välillä

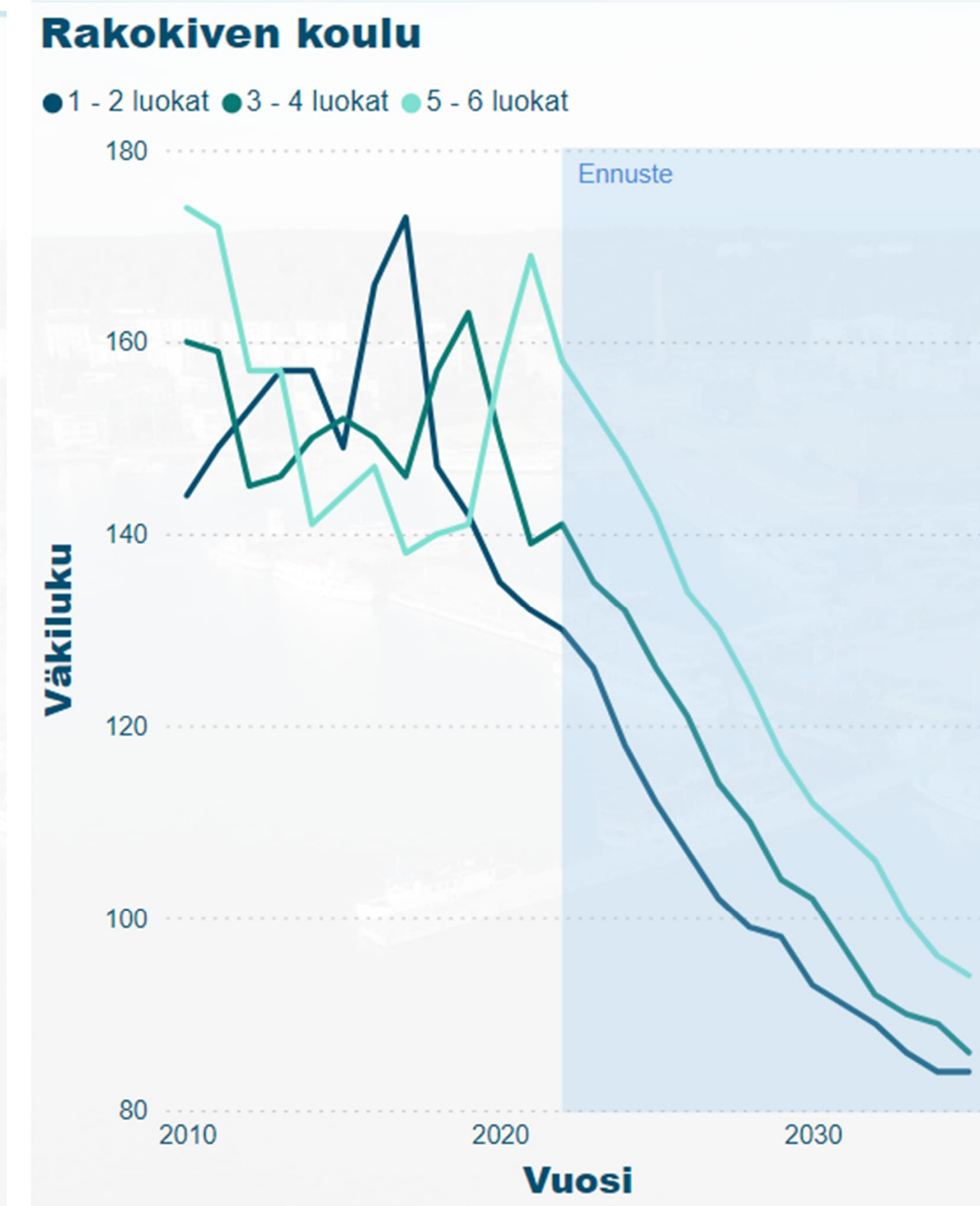
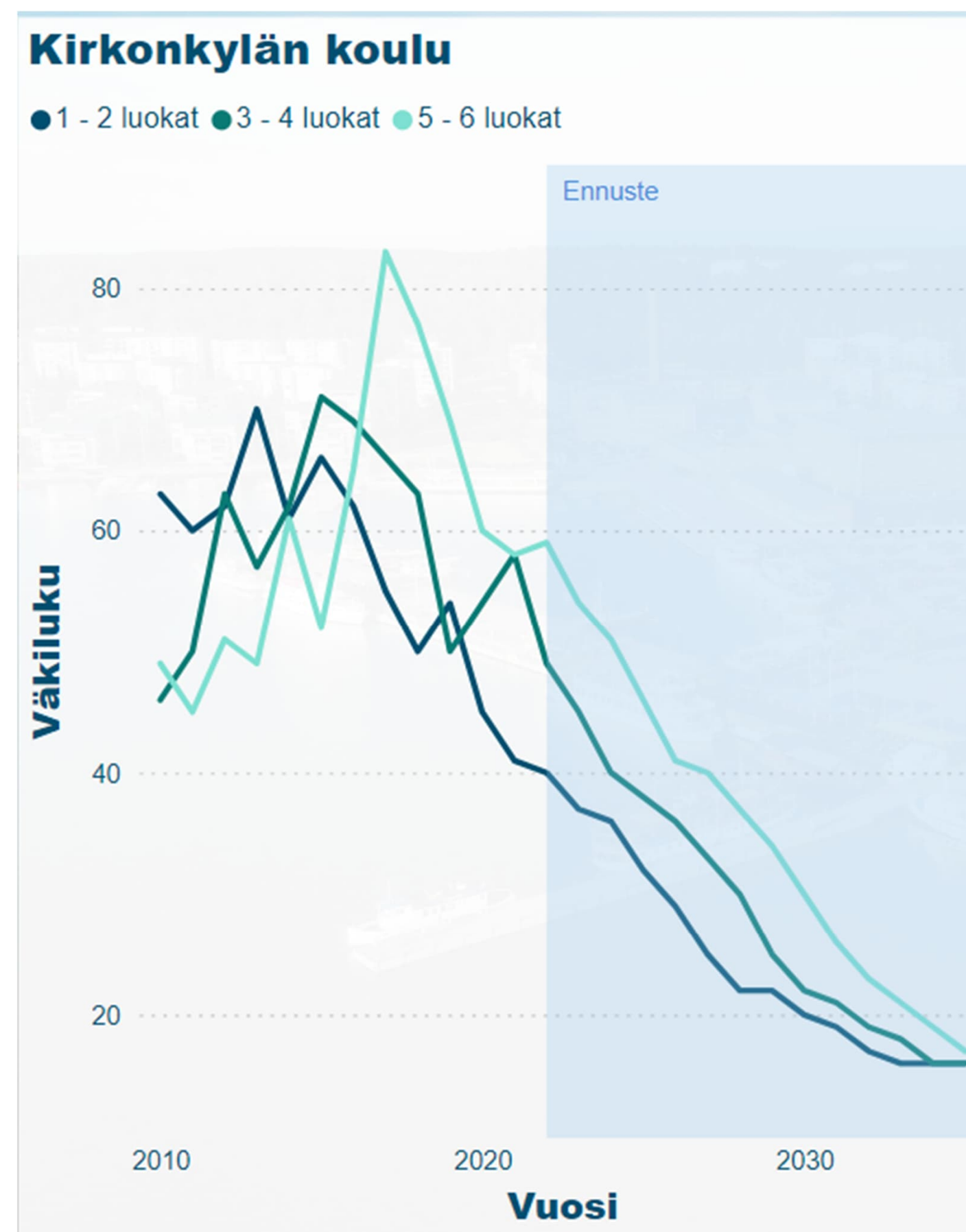
22.4.2025

- Sivistyslautakunnan käsittelyyn päätösehdotus Kirkonkylän koulun tulevaisuudesta

Katsaus aiempiin esityksiin

Nastolan alue, Kirkonkylä, Rakokivi, Kukkanen, Kartano (Kankaantie) Asukasilta monitoimitalo Loistossa 6.6.2024

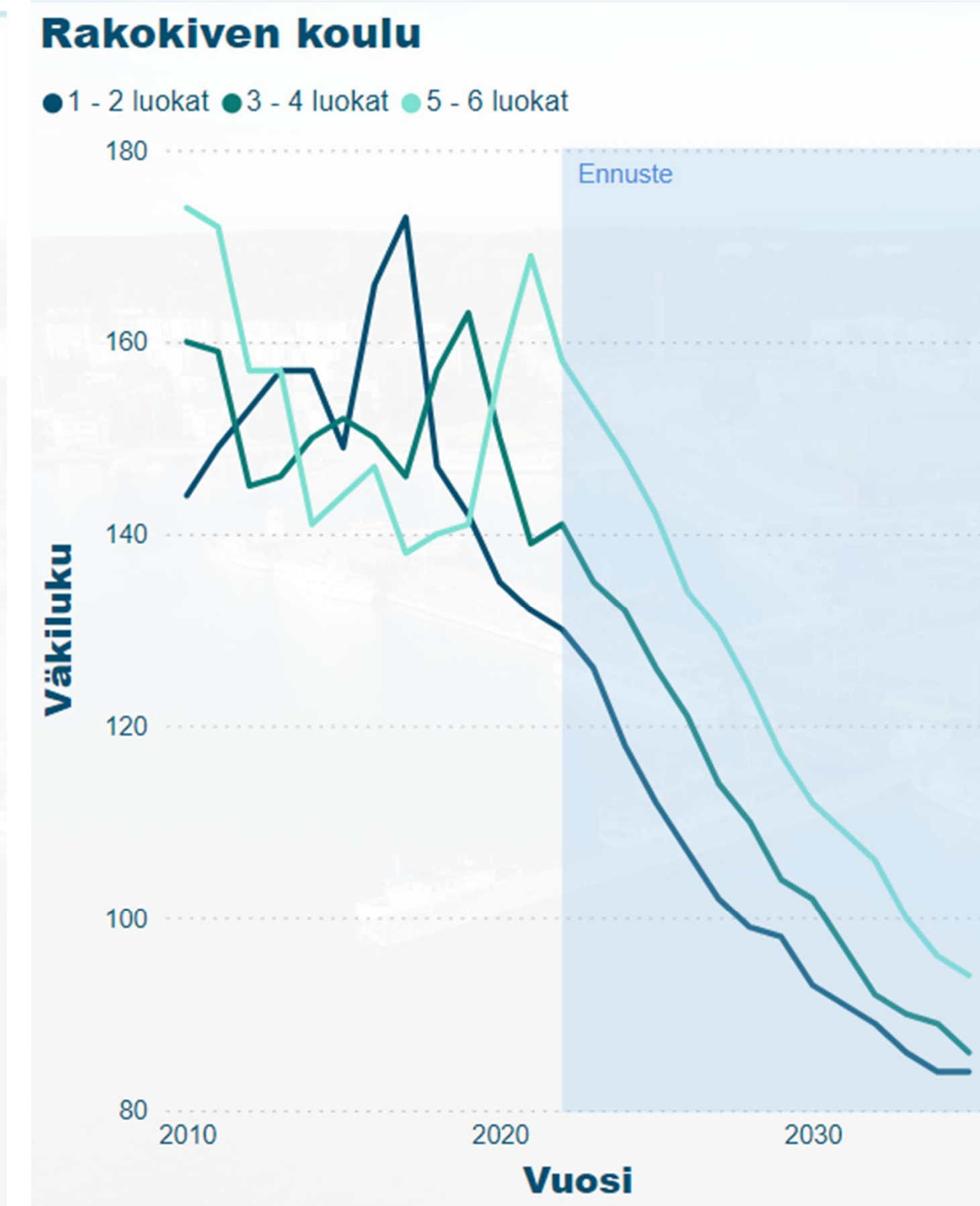
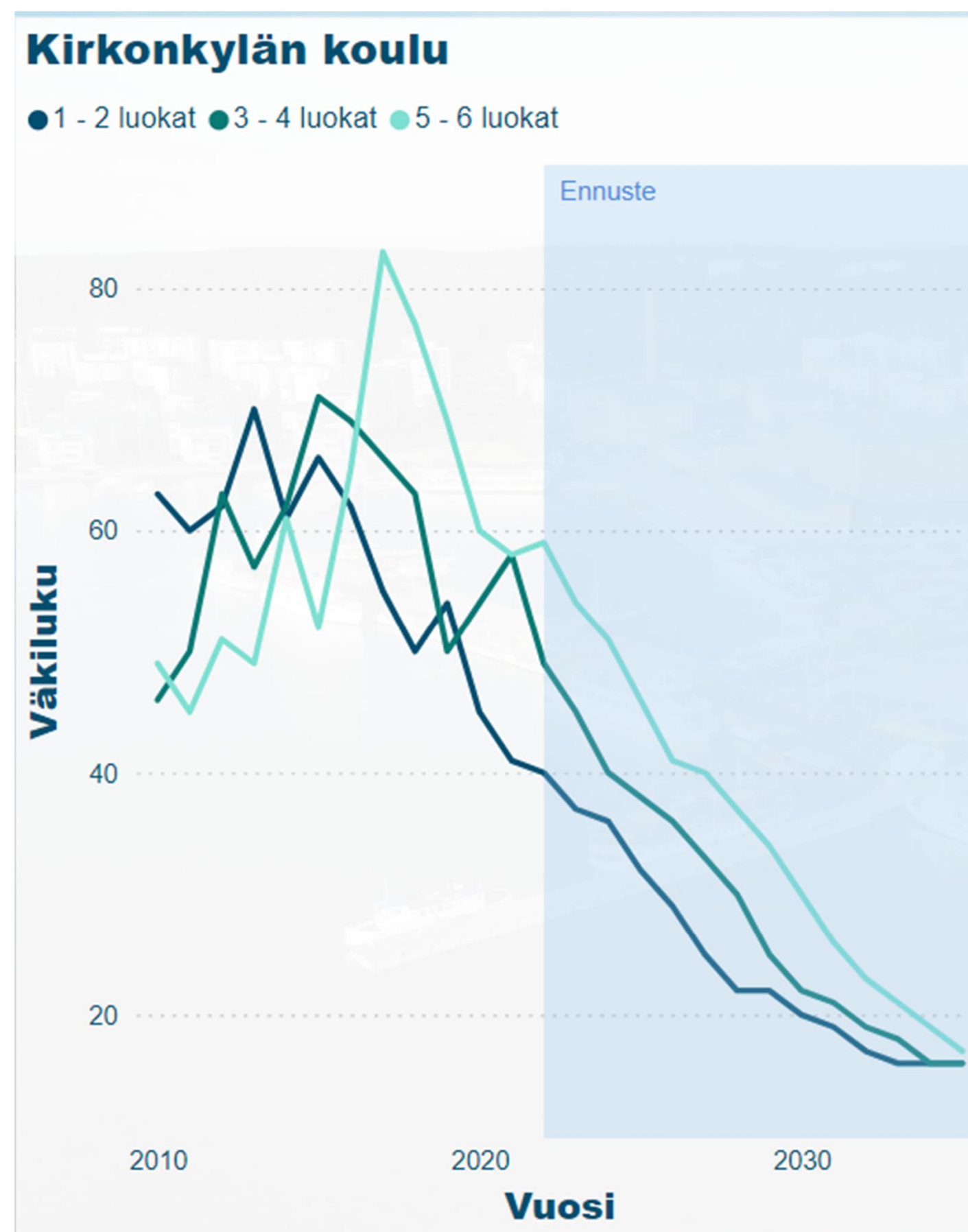
- Rakokiven koulu on suunniteltu kolmesarjaiseksi kouluksi, jossa ikäluokan koko on 75 oppilasta.
- Tulevana vuonna Rakokiveen on menossa 50 oppilasta 1.luokalle ja Kirkonkylään 23 oppilasta 1.luokalle.
- Kirkonkylän koulun tiloihin ei sijoitu esioppilaita ensi syksynä 2024, Kirkonkylän kouluun ei siis mene 1. vuosiluokan oppilaita 2025 syksyllä
- Tarkastellaan oppilaiden sijoittumista Nastolan alueen kouluihin 2026 alkaen



Nastolan alue, Kirkonkylä, Rakokivi, Kukkanen, Kartano (Kankaantie), esitelty 11.6.24 lautakunnalle

- Rakokiven koulu on suunniteltu kolmesarjaiseksi kouluksi, jossa ikäluokan koko on 75 oppilasta.
- Tulevana vuonna Rakokiveen on menossa 50 oppilasta 1.luokalle ja Kirkonkylään 23 oppilasta 1.luokalle.
- Kirkonkylän koulun tiloihin ei sijoitu esioppilaita ensi syksynä 2024 vaan kaikki menevät Rakokiveen, Kirkonkylän kouluun ei siis mene 1. vuosiluokan oppilaita 2025 syksyllä
- Vaihtoehto 1: 2026 syksyllä kaikki Kirkonkylän 1-4 luokkalaiset mahtuisivat Rakokiven kouluun, 5-6 luokkalaiset sijoittuisivat Nastopoliin
- Vaihtoehto 2: Tarkastellaan Kartanon koulun ja nykyisen Kirkonkylän koulun välistä rajaa sekä siirtymistä vaiheittain ja oppilaaksiottoalueen rajaa

- [Microsoft Power BI](#)



Ristolán ja Kouluharjun oppilaiden mahdollinen koulu, Itk

11.6.2024

1. Luokka 24-25	lkm	4. Luokka 24-25	lkm
Kartanon koulu, Kankaantie	4	Kartanon koulu, Kankaantie	2
Rakokiven koulu	22	Rakokiven koulu	23
2. Luokka 24-25		5. Luokka 24-25	
Kartanon koulu, Kankaantie	2	Kartanon koulu, Kankaantie	5
Rakokiven koulu	17	Rakokiven koulu	26
3. Luokka 24-25		6. Luokka 24-25	
Kartanon koulu, Kankaantie	7	Kartanon koulu, Kankaantie	9
Rakokiven koulu	24	Rakokiven koulu	29

Kouluharjun ja Ristolan alueen tarkastelu, Itk 11.6.2024

Ristolan alueelta Kartanon koulun Kankaantien toimipisteeseen 3,7 km ja Rakokiven kouluun 4,2 km

Kouluharjun alueella 1-5 vuotiaita (15),
esikouluikäisiä (2), alakouluikäisiä (25)

Ristolan alueella 1-5 vuotiaita (12),
esikouluikäisiä (1), alakouluikäisiä (8)



*Näkymä
tulevaisuudesta
Opetuksen laatu ja tilat,
vastauksia
vanhempainyhdistyksen
kysymyksiin*

- Vaadimme että koulun jatkosta tehdään päätös sen sijaan että koulu ajetaan tilanteeseen jossa ei ole toimintaedellytyksiä
 - Päätösesitys viedään sivistyslautakunnan käsiteltäväksi huhtikuussa.
- Mikä on viranhaltijoiden näkemys tilanteesta?
 - Mahdollisesti jouduttaisiin tekemään tiivistyskorjauksia, joiden ajaksi joudutaan väistämään tiloista vaiheittain pois, eivät ole toteutettavissa kesän aikana.
- Mikä on sivistyslautakunnan ja kaupunginvaltuuston näkemys asiasta?
 - Viranhaltijana en voi ottaa kantaa tähän. Päätöstä esitetään tehtäväksi huhtikuussa.
- Onko Rakokiven koulussa riittävästi tiloja kaikille Kirkonkylän koulun oppilaille ja joutuisiko päiväkoti mahdollisesti väistämään uusia koululaisia?
 - Rakokiven koulussa ei tällä hetkellä ole kaikille Kirkonkylän koulun oppilaille tilaa. Tarkasteltu on, että 1-4 vuosiluokan oppilaat mahtuisivat sijoittumaan Rakokiven kouluun, viidennen luokan oppilaat joko kaikki Kartanon koulun Kankaantien toimipisteeseen tai osa Rakokiven kouluun ja kuudennet luokat Kukkasen koulun kanssa Nastopoliin. Tulevaisuudessa kaikki Kirkonkylän alueen oppilaat mahtuvat Rakokiven kouluun.

- Miten erityistä tukea tarvitsevien lasten oppimisympäristö turvataan?
 - Rakokiven koulussa on pienempiä ryhmätiloja, joihin joustavasti opetusta ryhmitellään. Vastaavasti ryhmittelyä kyetään tekemään sekä Kartanon koulussa että Nastopolissa.
- Käsittääksemme Rakokiven koulussa ei ole riittävästi pienryhmätiloja ja eriyttämismahdollisuuksia?
 - Koko Kirkonkylän koulun siirtyessä ei olisi riittävästi pienryhmätiloja, mutta osittaisen siirron toteutuessa olisi. Vastaus osittain jo edellisellä dialla.
- Onko arvioitu kuinka montaa erityisen tuen tarpeessa olevaa lasta päätös Kirkonkylän koulun mahdollisesta lopettamisesta koskee ja onko heidän tarvitsemiaan resursseja arvioitu
 - Oppimisen tuen resurssien arviointi kokonaisuudessaan on käynnissä oppimisen tuen uudistuksen myötä. Oppilaalla on lakisääteisesti oikeus tarvitsemaansa tukeen ja se järjestetään kaikissa vaihtoehtoisissa tilanteissa.
 - Erityisessä tuessa tällä hetkellä Kirkonkylän koulussa on 24 oppilasta, joista neljä kuudennella luokalla. Koskisi siis 20 erityisen tuen piirissä olevaa oppilasta.

Taloudellisia perusteita

- Mihin julkisuudessa esitetyt 600 000 euron säästöt perustuvat?
 - Perusopetukselle esitetty säästö koostuu vuosivuokrasta, siivouskustannuksista sekä määräaikaisten opettajien ja hallinnon palkkakuluista.
- Mitä tapahtuu Kirkonkylän koulun rakennukselle sulkemisen jälkeen?
 - Rakennus jää tyhjilleen, tilakeskus vastaa kiinteistöstä ja sen tulevaisuudesta.
 - Ylläpitokustannukset tilakeskukselle, jos rakennus ei ole palvelutuotannossa, on suuruusluokkaa 90 000 €/v. (sähköt, vedet ja IV katkaistuna)
- Miten henkilöstöresurssit jakautuvat, ja aiotaanko ryhmäkokoja kasvattaa?
 - Viides ja kuudes luokka on mahdollista siirtää omina ryhminään. 1-4 vuosiluokat Rakokivessä ryhmitellään oppilaan tarpeen mukaisesti ja joustavasti.
- Onko lisääntyneiden koulukuljetuskustannusten vaikutusta arvioitu?
 - 2 lk osalta 1,50 €/matka, 20 opp. 190 koulupäivää 11 400 €/v, arvioitu kilometrirajojen puitteissa ja siten, että nykyiset pikkubussikuljetuksissa olevat jatkavat.

- Mikä on oppilasennuste ja onko tällä hetkellä jokin pakottava syy ajaa koulua alas?
 - Oppilasennuste on laskeva, esitetty aiemmissa dioissa, rakennuksen kunto vaatii toimia.
- Onko esimerkiksi tiedossa merkittäviä pakollisia lähiajan investointeja Kirkonkylän kouluun?
 - Tarkemmat tiedot ja mahdollinen aikataulu saadaan terveystalvovannon ja työterveyshuollon lausuntojen sekä tilakeskuksen vuoropuhelun yhteydessä, käytön jatko voi vaatia välittömiä toimia ainakin osaan rakennusta.
- Miten oppilasennuste tehdään ja miten ennuste on toteutunut Kirkonkylän koulun alueella?
 - Oppilasennusteena käytetään trendiennustetta, joka on hyvin paikkansa pitävä. Ennuste pohjaa tilastoalueisiin. Kouluille on määritelty ensisijaiset tilastoalueet, joilta oppilaat otetaan. Ennuste ottaa huomioon muuttoliikkeen, rakennusennusteen sekä tavanomaisen maahanmuuton. Ukrainalaiset ovat tuoneet Kirkonkylään oppilaita nyt poikkeuksellisesti, muutoin ennuste kyllä pitää vakituisten asukkaiden osalta paikkansa.

Päätöksenteon oikeudenmukaisuus ja vaikutukset kouluyhteisöön

- Onko oppilaaksiottoalueiden muutokset tehty tarkoituksella pohjustamaan koulun sulkemista?
 - Muutokset on tehty joustavamman oppilaaksioton ja palveluverkkomuutosten mahdollistamiseksi. 2021 todettu 4-9 vuoden elinkaari, vaihtoehto oli esillä 11.6.24 lautakunnassa ja oppilaaksiottoaluemuutokset päätöksenteossa syksyllä 2024.
- Miksi oppilaaksiottoalueiden muutokset on tehty?
 - Palveluverkon sekä oppilasennusteiden tarkasteluun pohjautuen.
- Olemme huolissamme että epätietoisuus vaikuttaa koulun ilmapiiriin ja oppilaiden hyvinvointiin
 - Ratkaisua tulevaisuudesta esitetään tehtäväksi epätietoisuuden välttämiseksi.

- Miten asiasta tehdään päätöksiä? Kuka tekee päätösehdotuksen ja kuka päättää?
 - Päätösehdotus tulee virkamiesvalmisteluna ja päätöksen tekee sivistyslautakunta.
- Kuka ottaa vastuun tilanteesta jossa koulun toiminta joudutaan ajamaan kiireessä alas ilman kunnollisia suunnitelmia esimerkiksi opettajapulan vuoksi?
 - Vastuu opetuksen järjestämisestä on perusopetuksella. Tämän takia alustavia tarkasteluja on jo tehty.
- Onko lapsivaikutusten arviointi (LAVA) tehty? Jos ei ole tehty, miksi?
 - Osittaista vaikutusten arviointia on tehty jo vaihtoehtojen pohdinnan yhteydessä. Valmistuu lausuntokierroksen aikana päätöksenteon tueksi.

Koulumatkat ja oppilaiden arki

- Kuinka pitenevät koulumatkat vaikuttavat oppilaiden hyvinvointiin ja jaksamiseen?
 - Koulumatka 2. luokan oppilaiden kohdalta ylittää kilometrirajan. 3. luokasta ylöspäin matka jää alle viisi kilometriä. Nastolassa on hyvä kevyenliikenteen verkosto. Hyötyliikkuminen koulumatkalla kävellen tai pyörällä lisää hyvinvointia. Toki matka nykyisestä pitenee.
- Vaikuttaako koulumatkojen pidentyminen lasten harrastusmahdollisuuksiin?
 - Vaikutuksia harrastusmahdollisuuksiin on mahdoton arvioida. Koululla järjestetään maksutonta harrastustoimintaa, johon ei tällä ratkaisulla ole vaikutusta.

Muut keskusteluun nousevat asiat

- Kirkonkylän alueen vetovoiman heikkeneminen
 - Rakennus vaatisi nykyisellään mittavat korjausinvestoinnit. Voi mahdollisesti vaikuttaa vetovoimaan, jos alueella ei ole koulua. Hyvin todennäköistä, että väistämään joudutaan joka tapauksessa.
- Tilojen iltakäyttö, urheiluseurat
 - Tilat todennäköisesti eivät ole käytössä sen jälkeen, kun koulutoiminta niissä lakkaa. Huomioitava kuntotutkimuksen tulokset.

Kiitos!

Lahti.fi/osallistujavaikuta

palvelupäällikkö, perusopetuksen oppimisympäristöt
+358 44 416 3336
matti.saarela@lahti.fi