

Lahti

# *Kulttuurimaisemaselvitys*

Asukaskyselyn tulokset  
30.9.2022

# Maptionnaire-kysely

- Kysely oli auki 8.-25.9.2022
- 32 vastaajaa / katsojaa
- 42 kommenttia 23 kohteeseen painottuen vanhan Lahden puolelle
- 6 näkymä-merkintää, karttatalennus puuttuu
- 3 uutta kohde-ehdotusta
- 3 sähköpostikommenttia

## 2. Ala-Okeroisten kulttuurimaisema

- Kaunis alue ulottuu myös Ala-Okeroistentien Itä-puolelle, varsinkin kantatilan Yli-Sippala 12:81 kohdalla, josta sanotaan eräässä museon julkaisussa, että tilalla on hyvin säilynyt rakennuskanta, joka muodostaa puuston kanssa kauniin kokonaisuuden ja se sijaitsee maisemallisesti keskeisellä paikalla. Tila kuuluu myös entisen historiallisesti arvokkaan Kyläkunnantien miljööseen. Alue ulottuu visuaalisena maisemana myös laajemmalle etelään Rälssin metsänrajaan saakka. Koko alue on arvokasta ns. Porvoonjoen kansallismaisemaa.
- Mielestäni mukana pitää olla myös vanha Okeroisten koulun tontti
- Mielestäni Okeroisten arvokkaaseen kulttuurimaisemaan kuuluu polveileva pelto ja pellon viereinen metsä. Pelto rajautuu aina metsään. Tämän alueen rajaus tulee ylittää Rälssin alueeseen saakka! Rälssin maankaatopaikan Okeroisten peltomaiseman puoleinen metsä tulee säilyttää, jotta maisema on kokonainen. Kehätie peltomaiseman reunassa painautuu maisemaan, mutta jos pellon reunassa oleva metsä kaadetaan muuttuu peltomaisema oleellisesti! Eli tämän alueen rajaus tulee ehdottomasti muuttua niin että Rälssin metsä tai metsä kaistale pellon reunassa (kehätien tiealueen ulkopuolella) tulee mukaan arvokkaaseen alueeseen.



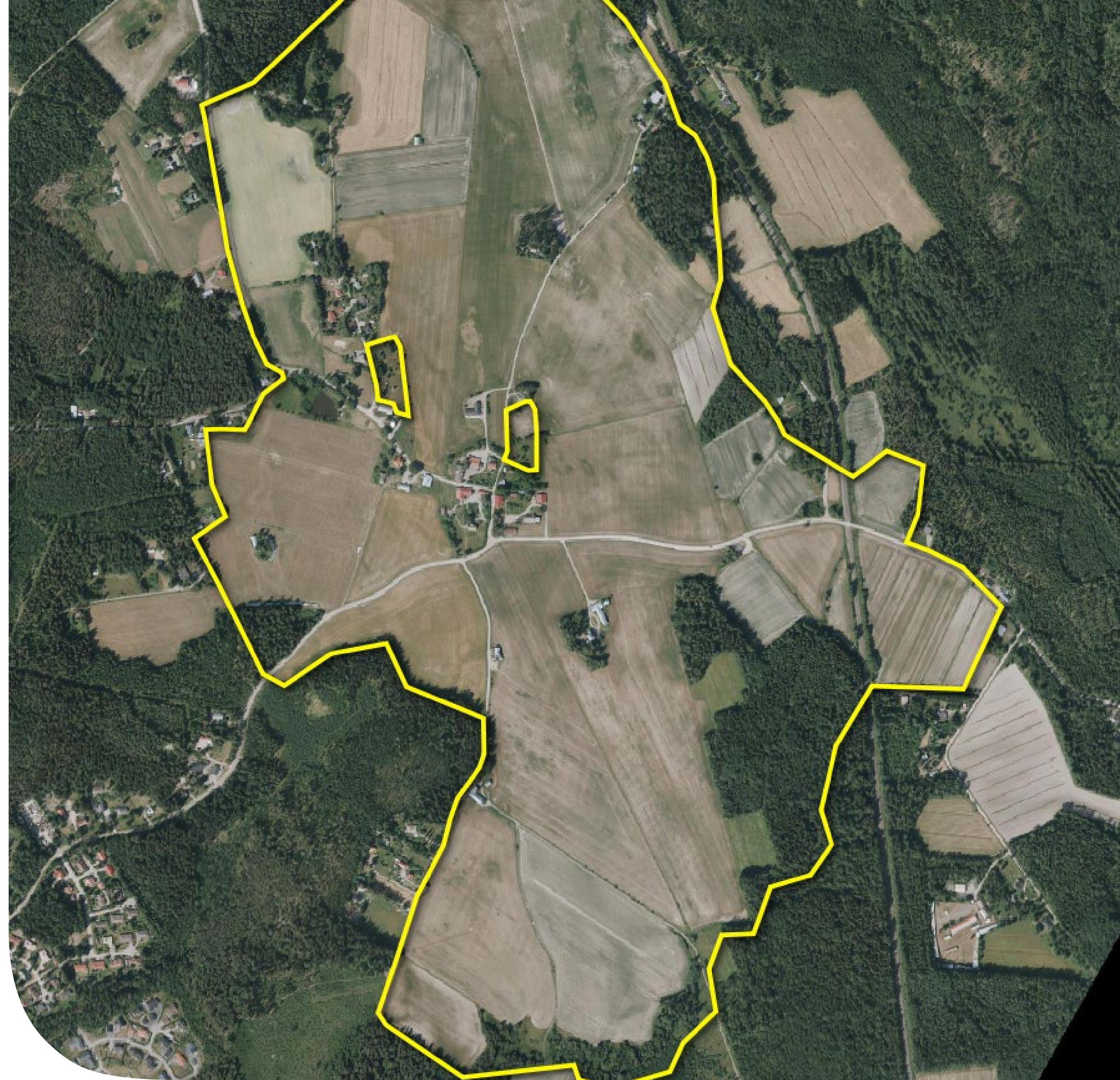
### 3. Renkomäen kulttuurimaisema

- Koko yhtenäinen peltoalue on maisemallisesti arvokas.



## 4. Ämmälän kulttuurimaisema

- Alueen vasemmassa laidassa laitumella olevassa lammikossa oli ainakin ennen valtavasti sammakoita keväisin. Seppäläntien eteläpään itäpuolella talon kohdalla kaunis laidunniitty kukkineen..
- Ämmälän kylän kulttuurimaisema on erittäin mielenkiintoinen maisematilallisesti. Voiko sen erottaa metsistään? Toivoisin että kohde säilyisi monimuotoisena niin että vanhoja metsänreunoja ei pirstottaisi. Kylämaiseman soisi säilyvän mahdollisimman alkuperäisenä. Voisiko kohteeseen liittää maisemahistoriallisen tarkastelun? Esimerkiksi tieverkosto ei siedä suuria muutoksia ilman että alue menettää identiteettiään.



# 11. Koiskalan kulttuurimaisema

- Miksi rajaus loppuu lännessä kesken? Maisema-alue jatkuu koko viljelyalueen länsipäähän asti ja rajautuu Koivukummunkatuun



## 23. Porvoonjoen viljelymaisema

- Joki meanderoi harvinaisen paljon johtuen Salpausselän eteläpuolelle tyypillisistä maalajeista ja korkokuvan tasaisuudesta. ja



## 25. Renkomäen viljelymaisema

- Hieno maisematila ja hyvä että alue noteerataan kulttuurimaisemaksi. Lisäksi on tärkeää tiedostaa että maisemarajaus noudattaa ikivanhaa, selvää Ancyliusjärven rantaa, harvinaisen pitkää, 3 metriä korkeaa pengertä, jolla aikaisemmin kasvoi yhtenäinen kuusireunus. Puolet penkereestä on vielä koskematonta ja sen tulee säilyä sellaisena. Uudet tontit ovat kohdelleet muinaisrantaan kaltoin, mutta täytyy toivoa että kasvava puusto korjaa tilannetta. Kasvillisuusreunaa on pidetty tärkeänä tuulensuojavyöhykkeenä. ajan saatossa.





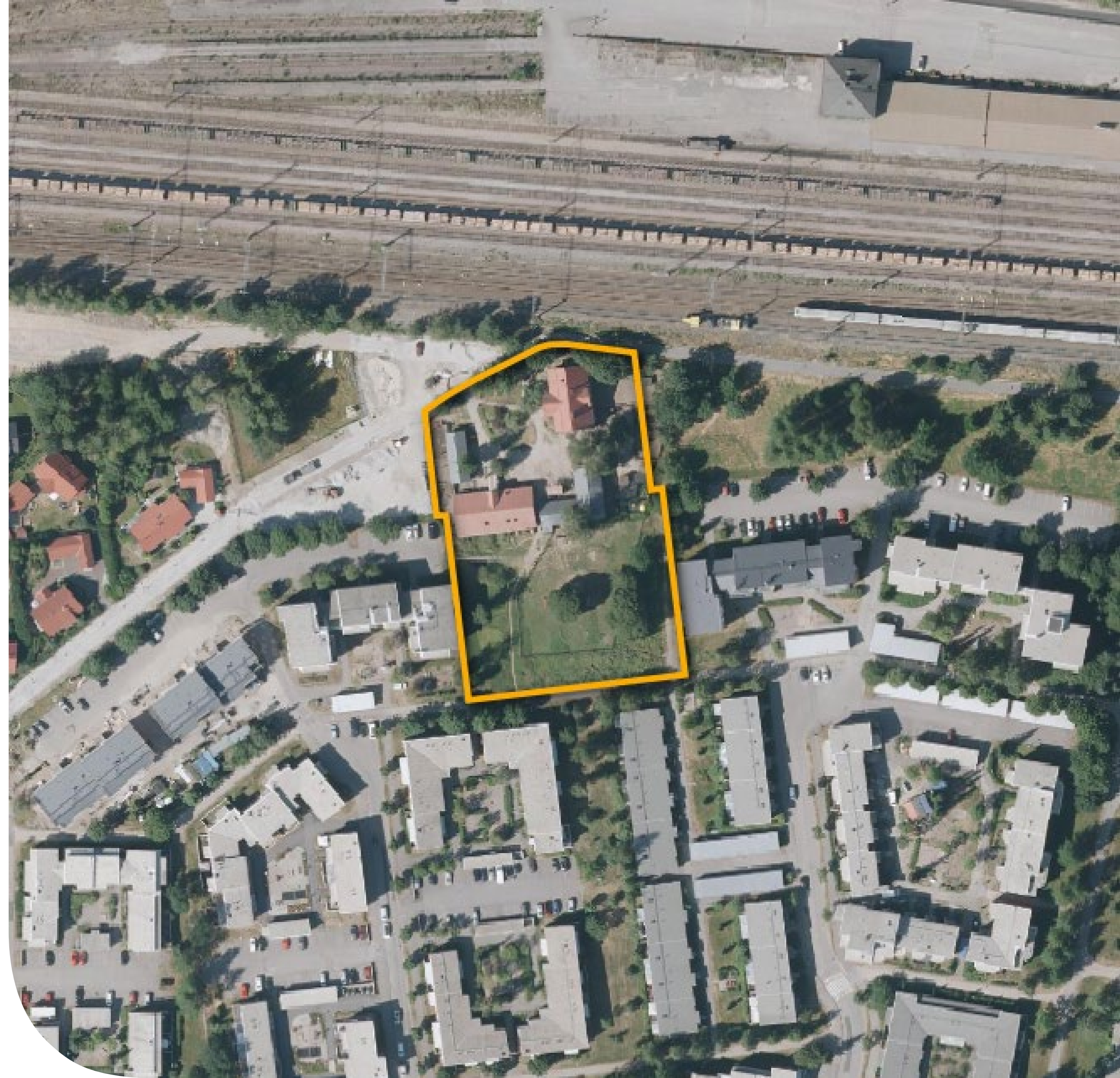
## 30. Merrasojan puisto

- Onko tämä vanhaa viljelymaisemaa? Ei tunnu kuuluvan tähän ryhmään.



## 32. Yli-Marolan pihapiiri

- Lahdessa tuhotaan kaiken aikaa paljon vanhoja taloja, tiloja, rakennuksia ja maisemia. Onneksemme tämä, lähes kaupungin keskustassa sijaitseva, Yli-Marolan pihapiiri on säilynyt, vaikka pellot onkin rakennettu täyteen. Tuohon pihapiiriin on jäänyt myös vanhoja, Marolan talon aikaisia talousrakennuksia navetan ylisille menevine siltoineen. Marolan talo ja tila olivat olemassa jo Lahden kylän aikaan, joskin myöhemmin suku jakoi osuuksia sisaruksille. K kaupungin tulisi pitää huoli tästä historiallisesti arvokkaasta alueesta!



## 33. Joutsaari

- Liian laaja rajaus, jos on kyse vanhasta pihapiiristä.
- Liito-oravien, lepakoiden ja salauimareiden paratiisi.



## 46. Kumian mylly ympäristöineen

- On käyty etsimässä kannaksen yli kiskoilla kuuleman mukaan kulkeneen Ruuhijärvi-laivan raiteita myllyltä vähän matkaa tietä eteenpäin .



## 47. Kumian viljelymaisema

- Niitty muuttaa todella upeasti väriä kesän edetessä.



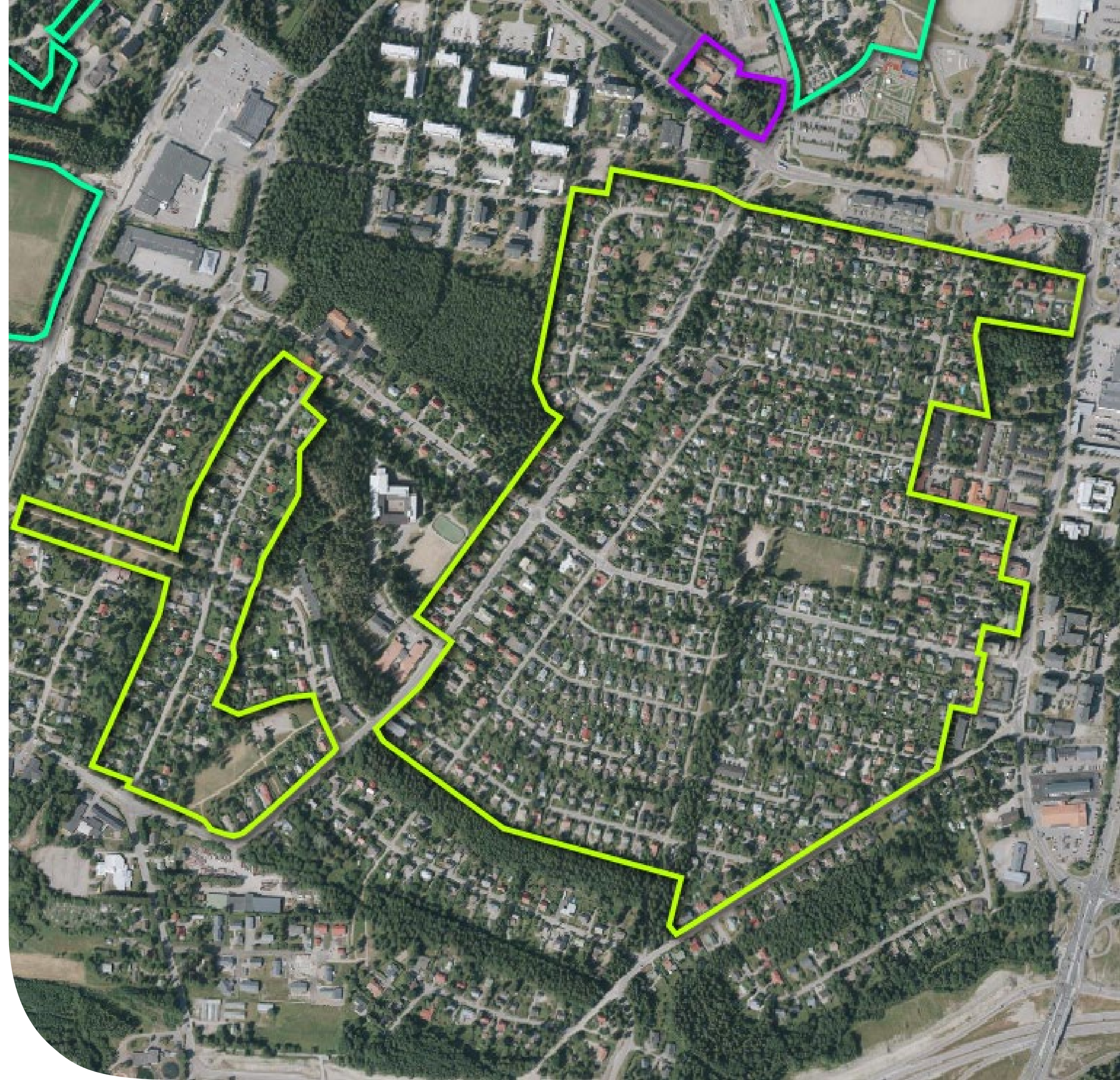
# 61. Paakkolanmäen perinnelaidun

- Rajaus voisi jatkua pohjoiseen.



## 72. Launeen pientaloalue

- Hienoa että nämä kohteet on nostettu esiin!



## 75. Anttilanmäen pientaloalue

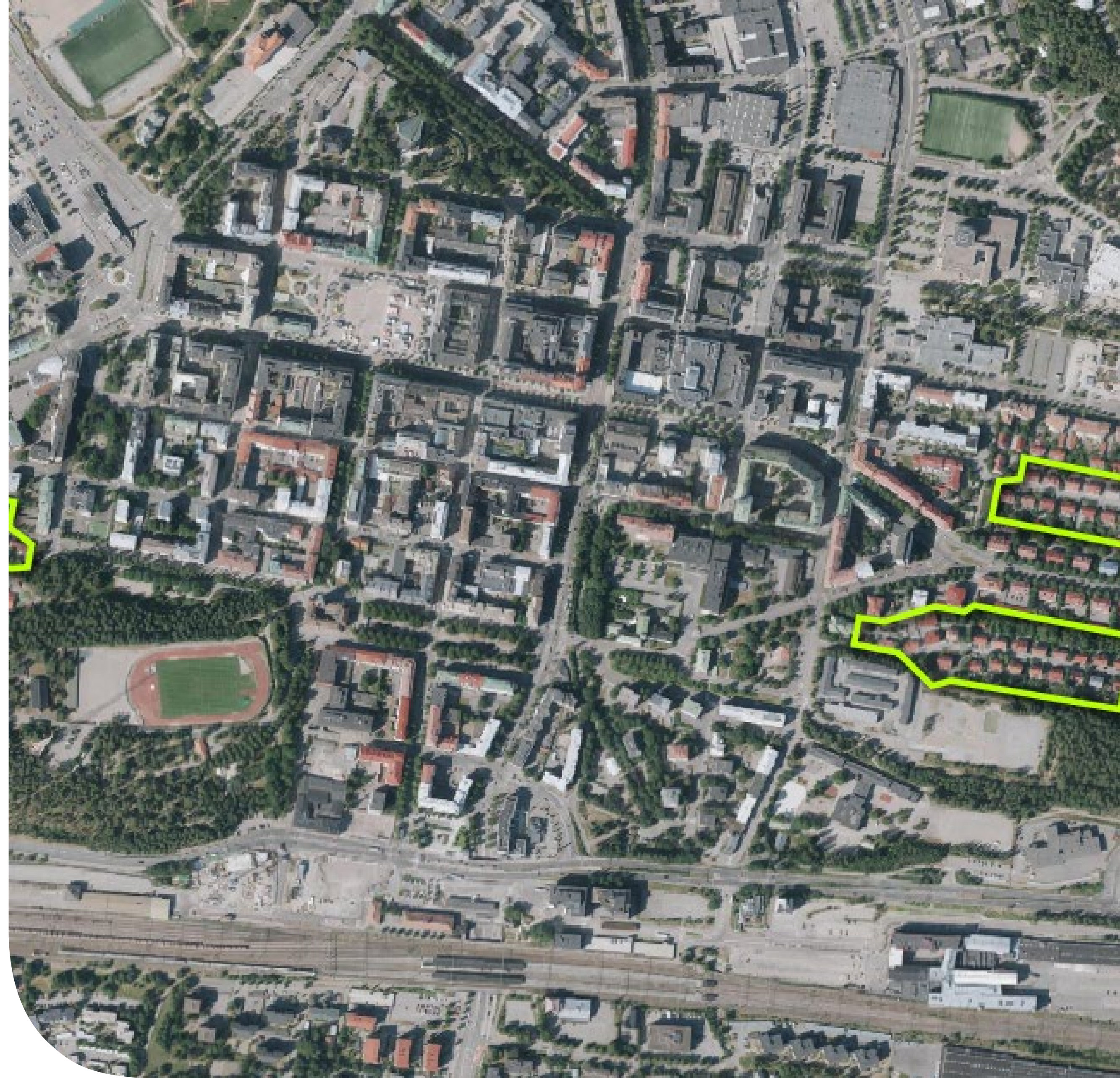
- Alueeseen pitäisi kuulua myös eteläpuolella oleva Kittelän alue.
- Mielestäni Anttilanmäen puutarhamainen pientaloalue on pilattu sillä, että alueen laitaan on kaavoitettu/rakennettu kerrostaloja radan läheisyyteen. Olin lentää selälläni kun näin alueen! Kaavoituksella tai näillä kulttuurialuerajauksilla pitäisi saada sitovat "turvavyöhykkeet", ettei pientaloalueiden välittömään läheisyyteen saa rakentaa kerrostaloja tai muita rakennuksia. Ympäristä muuttuu täysin! Puutarhamaiset pientaloalueet lähialueineen pitää suojata!





## 76. Keskustan pientaloalueet

- 90-luvulla etenkin Kymintiellä asui paljon taideopiskelijoita vaihtelevan kuntoisissa asunnoissa ja kopperoissa, joita alkuperäiset asukkaat vuokrasivat. Lämmitys tapahtui pönttöuunilla ja villasukilla. Talot olivat ronskimmin eri värisiä kuin nykyään, kun ne on lähes kaikki siivottu melkein valkoisiksi, Vanhoista asukkaista löytyi melkoisia persoonallisuuksia ja Kymintie 30:n alakerrassa sijaitsi legendaarinen Mr Kymi Pub. Takapihojen puutarhat upeita keitaita.



## 77. Pyhättömänmäen pientaloalue

- rajaus on surkeasti väärä, parhaat näkymät kaupunkiin on Mustankallontien kerrostaloilta asti ummessa. Pusikoitunutta aluetta.
- Kohde on Pyhättömän pientaloalue eikä Mustankallionmäen ja siitä on varmasti monella alueen asukkaalla vuosikymmenten ajoilta paljon tietoa!



## 92. Urheilukeskus

- Toivoisin että urheilukeskuksen ympäristöä kehitettäisiin luonnonmukaiseen suuntaan aluskasvillisuuksineen ja puu- ja pensaslajistoineen, ajan kanssa ja siellä missä tämä on mahdollista. Tästä on enemmän tietoa vuoden osbussa.



## 94. Radiomäen urheilukenttä

- Ratikan uljaat näkymät ummessa.



# 101. Mustankallion hautausmaa

- ulkopuolinen alue pusikoitunut



# 107. Mukkulan kartano

- Tämän pitäisi olla listattuna myös "puistohistoriallisesti arvokkaaksi kohteeksi"
- Kohteesta on olemassa paljon aikaisemmin tutkittua tietoa. Kartanon puisto on kehittynyt hyvään suuntaan, mutta uusiin kaava on hyvin ongelmallinen hotellirajauksineen.
- Mukkulan rantatien Vesijärvimaisemat ummessa Niemen venesatamalta asti



# 109. Koiskalan kartano

- Koiskalan kartanoa ympäristöineen on tutkittu melko huolellisesti paitsi 2010-luvulla, myös joitain vuosia aikaisemmin miljöörakentamisen päättötyössä. Hyvin vanhaa miljöötä, jota nakertamalla menetetään jotain hyvin oleellista. Vanhaan kartanomiljööseen kuuluu myös pellot ja niitä reunustavat metsät.



# 115. Möysän uimaranta

- Tämä ei kuulu joukkoon, ko. rannassa ei nykyisellään ole enää mitään erityistä miksi se kuuluisi listaukseen "arvokkaista viheralueista"
- Valitettavasti Lahti pilasi Möysän uimarannan ja sen arvokkaat alueet





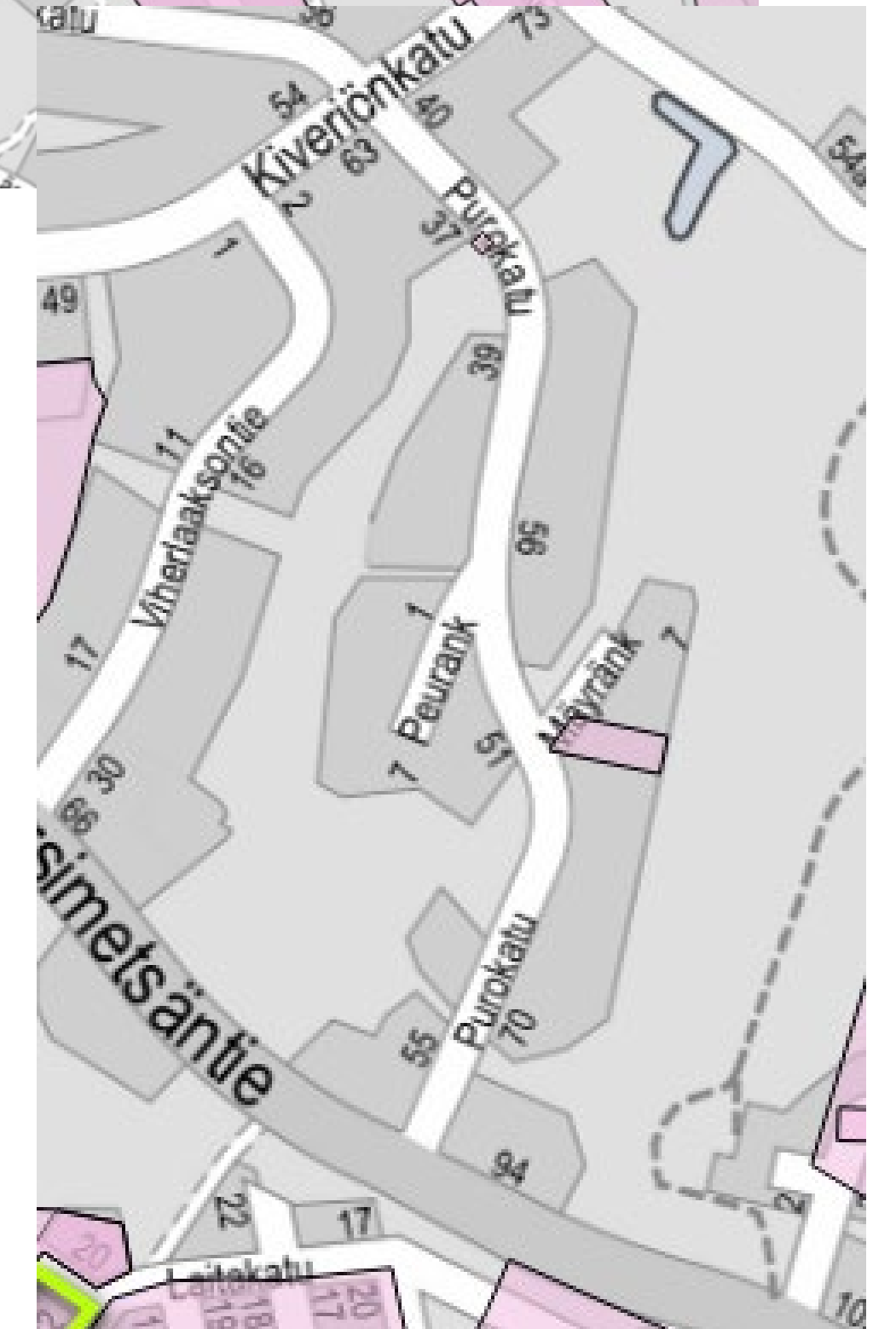
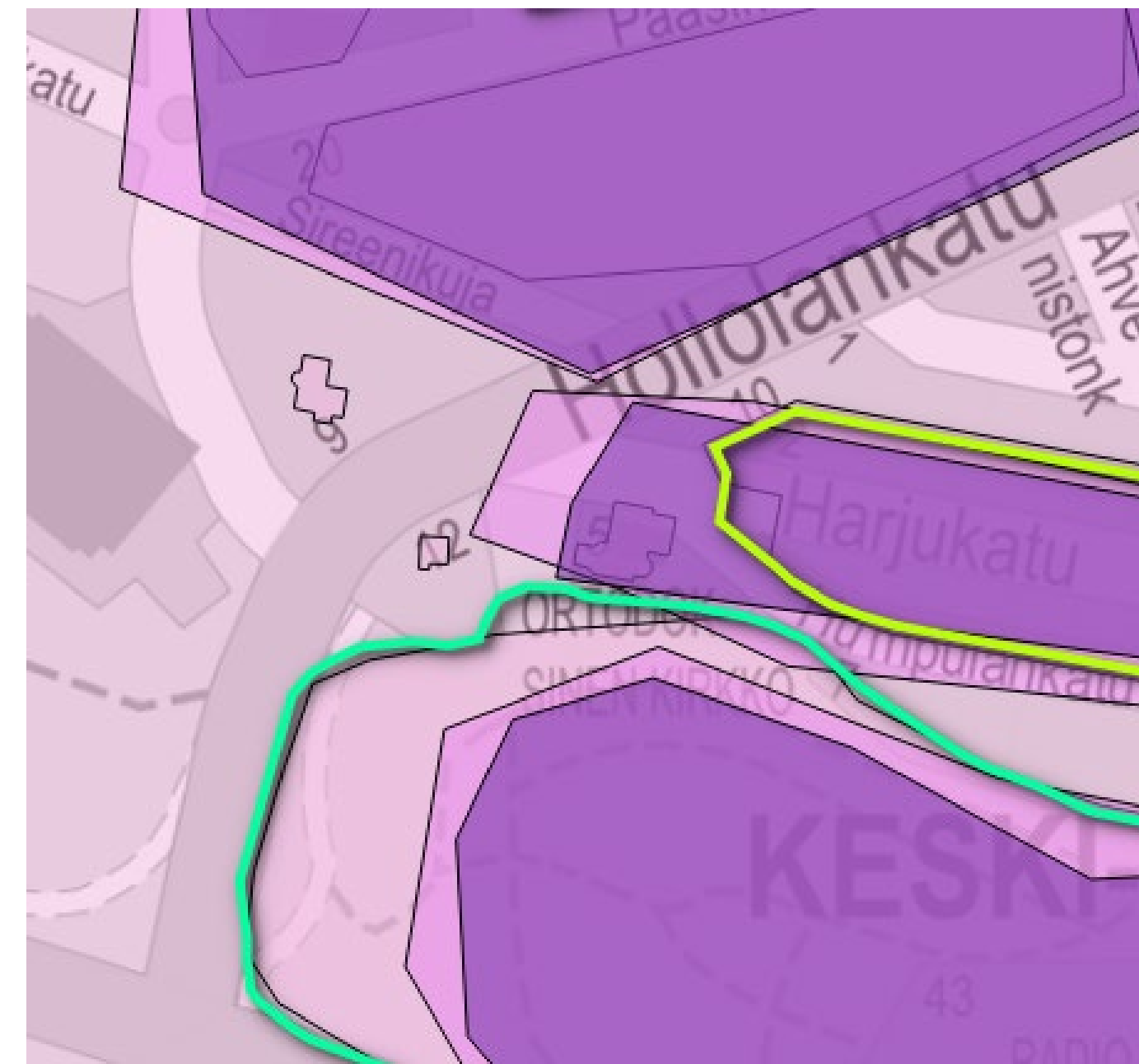
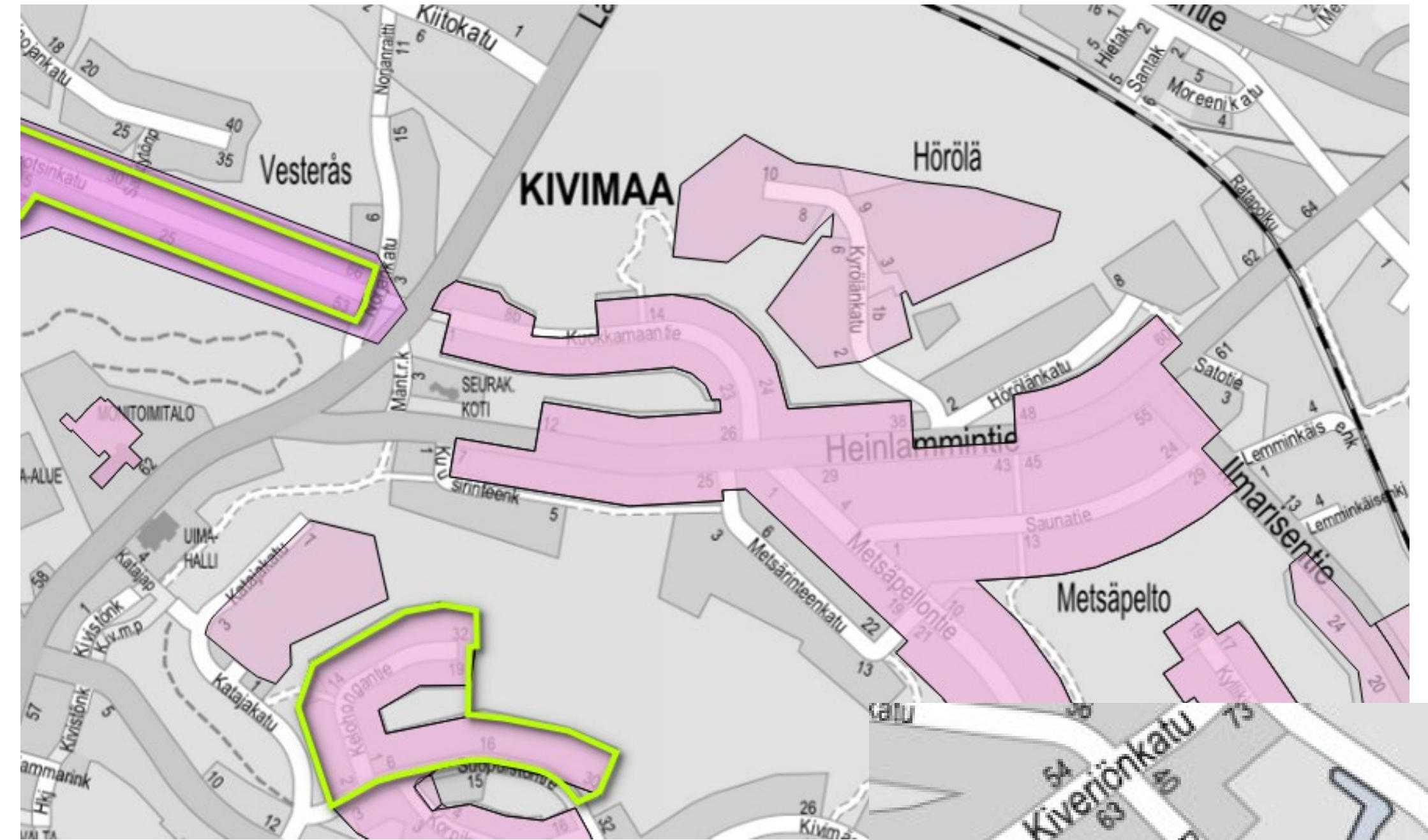
# 124. Radiomäen virkistysalue

- Radiomäen luonnonmuodostuma-alueeseen ja virkistyspuistoalueeseen kuuluu myös Holollankadun (12) nurkkaus, se on ollut jo v. 1901 (Lillen) asemakaavassa puistoaluetta.
- maisemat ummessa varsinkin Vesijärven suuntaan.



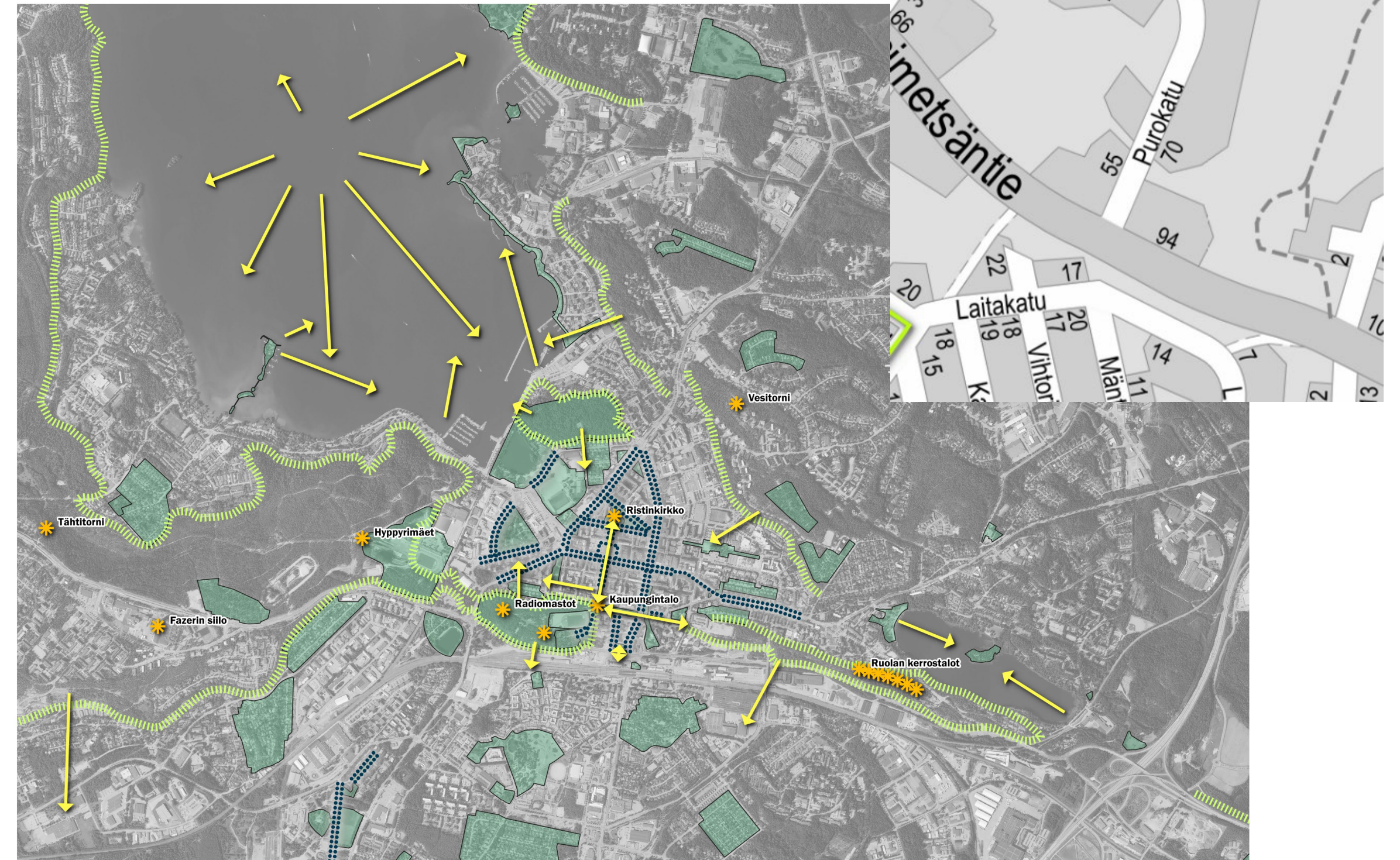
# Puuttuvat kohteet

- Vesteråsin ja Kiveriön välistä on unohtunut Heinlammintien pientaloalue.
- Heinlammintien paritalot  
Sodan jälkeen rakennetut paritalot, joilla vielä melko yhtenäinen ilme. Saisi säilyäkin.
- Ortodoksikirkko  
Hengellisissä ympäristöissä pitäisi huomioida muutkin kuin ev.lut. kirkon kohteet. Kaunis, hyvin hoidettu ympäristö.
- Purokadun, Mäyränsäntien ja Peurankadun muodostama rintamamiestalojen alue.



# Näkymät

- Näkymä Radiomäeltä Renkomäen suuntaan
- Taideakseli johdattaa Malvaan. Taidenäyttely yhdistettynä ostoskatuun.
- Näkymä Vesijärvelle, jossa näkyy myös Kommodori.
- Näkymä Laitakadulta Purokadun 50-luvulla rakennettuihin rintamamiestaloihin ja puutarhoihin. Omakotialue edustaa yhtenäistä sodan jälkeistä rintamamiestalojen rakennuskulttuuria akselilla Purokatu, Mäyränkatu ja Peurankatu. Näkymä avautuu korkealta laitakadulta sekä alas laskeutuvalta ns. mutkapolulta.
- Vanhan teollisuusalueen katunäkymä



# Sähköpostikommentit

- 1. MAISEMATILOJEN TARKASTELU kaupunkiympäristön viihtyisyyttä lisäävinä tekijöinä. "Maisemaa rajaava puusto" -kuviot ovat tärkeitä. Ne jäsentävät miljöötä, antavat alueille ryhtiä ja kohentavat kaupunkikuvaa. Niistä ei ole varaa enää juurikaan tinkiä käsittääkseni.
- 2. LUONNONVARAISTEN ALUEIDEN TARKASTELU aina vain uhatumpana tekijänä, varsinkin Lahdessa. Luonnonvaraisilla alueilla en tarkoita pelkästään puu- ja pensaskerrosta, vaan myös aluskasvillisuutta, maaperää ja pienilmastoa, jotka mahdollistavat mm. lehdon aluskasvit. Ja tietenkin myös vanhoja kasveja (alueella on asuttu pitkään ja yhtäjaksoisesti) sekä harvinaiset tai uhanalaisetkin kasvit ja kasvutyypit. Näitä voivat olla myös lähdeympäristöt ja tietenkin geologista historiaa ilmentävät alueet, jotka ovat tärkeä osa Lahden identiteettiä.
- 3. KARTANOMILJÖÖT kaupungin eräinä vanhimpina miljöinä. Lahdessa on vielä suojeltavia kartanoympäristökokonaisuuksia päinvastoin kuin mm. Helsingissä, jossa uudisrakentaminen on syönyt niitä. Mukkula ja Koiskala ovat niitä. Lahden kartanon puutarhan uudesta ilmeestä olen tosi hyvilläni.
- Yritin merkitä ohjelman kartalle tässä liitteenä olevia tietoja - en tiedä, onnistuiko. Olitte merkinnyt kartalle Pyhättömän länsiosan alueen nimellä "Mustankallionmäen pientaloalue". Pyhättömänmäeltä lakkautettiin linja-autoliikenne. Ehkä koko tämä alue lakkautetaan? Lähetän kuitenkin liitteessä Pyhättömän länsiosan rakentamisohjeiston, joka löytyy Pyhättömän Omakotiyhdistyksen sivuilta, ja lisäksi tiedon Pyhättömän asuin ympäristön kohentamissuunnitelmasta, joka on tehty 1980-luvulla, kun uudisrakentaminen paisui kohtuuttomaksi.
- Hei, ohessa kansikuvat Lahden kaupungin museon julkaisusta v.2002 PORVOONJOEN YLÄJUOKSUN ESIHISTORIALLISTIA JA KULTTUURIHISTORIALLISTIA KOHTEITA (ISBN 951-849-543-2), tiedoksenne. Kansikuvan ikivanhassa kartassa Porvoon ja Hollolan väli nähdään yhtenäisenä alueena. Lahden päässä Okeroisten laajalla peltoaukealla on vielä Porvoonjoen kansallismaisemakokonaisuus suurelta osin tallella ja kaunis, sitä ei saisi enää pienentää millään nykyajan suunnitelmalla. Jos me itse ei pidetä huolta (tai rajaa) arvokkaasta maisemaamme, ei sitä kukaan muukaan tee. Uusi eteläinen ohitiekään ei maisemaa haittaa, päin vastoin sen avulla Lahden seutu voi paremmin tuoda ainutlaatuista historiaansa mm.
- Suomen ensimmäisten asukkaiden asuinsijana ja Etelä-Suomen korkeimpana (Tiirismaa) kohteena sekä Salpausselkä Geopark -alueen esille. Kuten tiedätte moni muu asia puoltaa, että tällaiset alueet saavat edelleen olla viljeltynä ja lisätä luonnonmonimuotoisuutta. Ainakin pitää tuoda esille kansallismaiseman säilyttäminen yhtenä vaihtoehtona. Luulen, että esim. paikalliset yrittäjähdistykset eivät osaa katsoa nykytilannetta kokonaisvaltaisesti, vain omista näkökohdistaan. Teidän virranhaltijoiden ja päättäjien asiana on katsoa kokonaisuuksia!