

KUNTO – Uusilla kunnallisilla toimilla työkuntoon ja työelämään



**KUNTO – Uusilla kunnallisilla
toimilla työkuntoon ja työelämään**

Lahti

Vipuvoimaa
EU:lta
2014–2020





KUNTO – Uusilla kunnallisilla toimilla työkuntoon ja työelämään, 2023

Työkykykoordinaattorit: Jenny Ahola-Virtanen, Maiju Korte, Salla Äikäs ja Hanna Saari

Yrityskoordinaattorit: Christian Granlund, Juha-Matti Haapsaari ja Simo Söderholm

Työryhmä: projektipäällikkö Anniina Torppavirta, projektkoordinaattorit Jenni Sachs ja Marjoriina Sivula ja projektin johto Maijastina Setälä

Koostanut: Martta Rita / Puimo Oy



Kuva: Markus Ketola / Lahden Kaupunki

Sisältö

1. Hankkeen toimintaympäristö

Alkusanat	04
Hankkeen kuvaus	05
Hankkeen lähtökohdat	06
Työryhmä	08
Työkyky- ja yrityskoordinaattorit	10
Hankkeen tavoitteita	12

2. Hankkeen menetelmät ja kokeilukulttuuri

Koordinaattoritoiminta hankkeen ytimessä	18
Työkykykoordinaattorit	20
Yrityskoordinaattorit	22
Rekrypiste	26
Täsmätyöpilotti	28
Kokeilut ja tapahtumat	30
Kehitetyt toimintamallit	32

3. Tulokset ja katse tulevaan

Tuloksia	36
Hankkeen tuottamat konkreettiset tulokset	34
1. Työkykykoordinaattorien palveluohjaus	42
2. Yrityskoordinaattorien palveluohjaus	44
3. Koordinaattorien yhteinen palvelu	46
4. Rekrypiste	48
5. Täsmätyöpilotti	50
Asiakasesimerkkejä	52
Asiakaspalautteita	54
Tulevaisuus	60

Osa 1

Hankkeen toimintaympäristö

Alkusanat

KUNTO-hankkeen alku oli nopea rysäys suurilla tavoitteilla. Voimme todeta, että kyllä porukkamme töitä niiden saavuttamisen eteen tekikin. Ei voi muuta kuin kiittää tätä ammattitaitoista, idearikasta ja ahkeraa työryhmää, joka antoi itsestään kaikkensa hankkeen eteen. Ilman näin mahtavaa sakkia, emme olisi saavuttaneet lähellekään näin hyvä tuloksia. Niistä tähän alkuun voimme luetella mm. yrityskoordinaattorien työnkuvan rakentamisen työllisyyspalveluihin, Rekrypisteen käynnistämisen, Täsmätyöpilotin työn jatkumisen sekä ehkä tärkeimmän kaikista: yhteistyömallin rakentamisen työkykykoordinaattorien ja yrityskoordinaattorien työn välille.

Hankesuunnitelmaan tutustuessamme totesimme silloisen projektikoordinaattorin kanssa, että "Huh, tässähän on kaksi hanketta yhdessä paketissa". Onneksemme hankesuunnitelma oli erittäin taitavasti kirjoitettu, onnistuminen oli jo hankehakemukseen pedattu ja saman tien pääsimme aloittamaan tavoitteiden mukaista työtä valitsemalla oikeat henkilöt oikeille paikoille. Jälkeenpäin voidaan todeta, että erityisesti rekrytoinneissa onnistuttiin!

Työ hankkeessa ja kehittämistyö itsessään oli hedelmällistä ja ajoittain ideoiden keksiminen oli helppoa. Mutta jos tämä olisi helppoa, olisi se jo tehty — havaitsimme kyseisen sananlaskun todeksi viedessämme ideoitamme käytäntöön. Työ täsmätyöllistämisen mahdollistamiseksi niin nuorten itsensä kuin yritysten parissa vaatii vielä runsaasti huomiota, markkinointia, uusien mallien kehittelyä ja kokeilua sekä ajatusmaailman moninaistamista. Myös nuorten pahoinvointi huolestuttaa. Havaitsimme monen nuoren kohdalla, että polku työelämään on vielä pidemmän tervehtymisen tien takana. Ajatuksena on ollut löytää pienikin toimintakyky, vahvistaa sekä voimaannuttaa sitä ja tukea nuorta eteenpäin omalla polullaan. Saatujen asiakaspalautteiden mukaan tässä tavoitteessa onnistuimme erinomaisesti.

Onneksemme olemme saaneet huomata, että olemme tällä seudulla valmiita yhteistyöhön sekä yhteiseen työhön alueen hyvinvoinnin ja elinvoiman lisäämiseksi. Rajapintojen sijaan puhutaan yhdyspinnoista, joiden rakentamiseen myös panostetaan. Yhteistyöllä saamme aikaan volyyymia, jonka avulla myös muutoksen ääni saadaan kuuluviin. Yhteistyössä on voimaa ja onneksi se jatkuu myös hankkeen jälkeenkin.

Anniina Torppavirta,
KUNTO-hankkeen projektipäällikkö

Hankkeen kuvaus

KUNTO – uusilla kunnallisilla toimilla työkuuntoon ja työelämään on Lahden kaupungissa syksyllä 2021 alkanut ja keväällä 2023 päättynyt ESR-rahoitteinen hanke. Hankkeen kärkenä on uudenlainen terveys-, yritys- ja työntajayhteistyön kokonaisuus ja se kytkeytyy tiiviisti Lahden seudun kuntakokeiluun.

Hankkeen kohderyhmänä ovat Lahden seudun kuntakokeilun alle 30-vuotiaat lahtelaiset.

Tavoitteena on parantaa heikossa työmarkkina-asemassa ja syrjäytymisvaarassa olevien työttömien työnhakijoiden työkykyä ja työllistymistä.

Ensisijainen kohderyhmä

Työelämävalmiuksien näkökulmasta syrjäytymisvaarassa olevat Lahden seudun työllisyyden kuntakokeilun alle 30-vuotiaat lahtelaiset henkilöt. Hankkeen kohderyhmä pitää sisällään hyvin erilaisilla taustoilla olevia nuoria, ml. esimerkiksi maahanmuuttajat, osatyökykyiset, kouluttamattomat, korkeasti koulutetut ja vammaiset.

Välilliset kohderyhmät

- Alueen yrittäjät ja työnantajat.
- Alueelliset yhteistyökumppanit Hämeen TE-toimisto, oppilaitokset, 3. sektori ja KELA.

Hankkeen lähtökohdat

Lähtökohtana on ollut Lahden haastava toimintaympäristö:



1. Nuorten erittäin vaikea työttömyys

Lahden työttömyystilanne on ollut suurista kaupungeista vaikeimpia. Lahti oli hankkeen suunnitteluvaiheessa, loka-kuussa 2020 alle 25-vuotiaiden työttömyysasteessa suurten kaupunkien viimeisenä, 16,7 % (10/2020).

2. Nuorten rakennetyöttömyys

Rakenteellista työttömyyttä ilmenee huolestuttavan paljon jo alle 30-vuotiailla. Rakenteellinen työttömyys on merkittävä Lahden seudun elinvoimaan sekä työttömyyden aiheuttamiin kustannuksiin vaikuttava tekijä.

Hankkeen käynnistyminen ajoittui kuntakokeilun alkuvaiheeseen, jolloin valtiolta siirtyi Lahden kaupungille työllisyydenhoidon viranomaistehäviä, ja työllisyydenhoidon palvelut ovat uudistumassa Lahden seudulla merkittävästi.

3. Nuorten heikot hyvinvointi-indikaattorit

Lahden kaupungin hyvinvointikertomuksessa 2017-2020 trendinä havaittiin lahtelaisilla nuorilla olevan useita hyvinvointiin liittyviä indikaattoreita alle maan keskitason. Mm. nuorten kohtalainen ja vaikea ahdistuneisuus on suurempaa kuin maassa keskimäärin. Vuoden 2017 tilaston mukaan Lahdessa on maan eniten (20,4%) syrjäytymisriskissä olevia 18-24-vuotiaita nuoria.

4. Maahanmuuttajanuorten alhainen koulutustaso ja traumatausta

Vuoden 2015 pakolaiskriisin jälkeen Lahden alueelle on muuttanut paljon pakolaistaustaisia nuoria, joilla on alhainen koulutustaso ja erilaisia traumoja. Monet heistä tarvitsevat erilaisia tukitoimenpiteitä saadakseen koulutuksen ja työllistyäkseen. Vuoden 2019 lopussa Päijät-Hämeessä asui 1578 (n. 1600) vieraskielistä 20-29 -vuotiasta vieraskielisiä. Heistä suurin osa asuu Lahdessa.

5. Yrityskentän korkea vaatimustaso

Pien- ja mikroyrittäjävaltaisessa toimintaympäristössä vaatimukset osaamiselle ovat korkealla ja työpaikat ovat usein piilotyöpaikkoja. Mikro- ja pienyrittäjiä on maan keskitasoa enemmän, 94,8 % (Tilastokeskus, Toimipaikkarekisteri, haettu 10/20).

KUNTO-hankeella haetaan vauhtia ja uusia ratkaisuja poikkeuksellisen vaikeaan nuorisotyöttömyyteen, kokonaistyöttömyys-tilanteeseen ja syrjäytymisen haasteisiin Lahden seudulla.

Työryhmä

Projektipäällikkö

Projektipäällikön tehtävään on hankkeen henkilös-
töjohtamisen lisäksi kuulunut taloushallinnasta, ja
seurannasta vastaaminen sekä hankkeen edistymisen
raportointi ohjausryhmälle ja EURA-järjestelmään.
Projektipäällikön vastuulla on ollut myös uudenlaisten
prosessien, toimitapojen ja menetelmien kehittäminen
yhdessä työryhmän kanssa. Lähiverkostoihin ja työryh-
miin kuulumisen lisäksi projektipäällikkö on kuulunut
valtakunnallisiin verkostoihin.

Hankkeen projektipäällikkö on kehittänyt elinvoimapa-
veluiden kanssa Rekrypistettä ja osallistunut kuntako-
keilun laajennettuun johtoryhmään.

Hankkeen henkilöstöä on johdettu osallistavasti ja
valmentavasti. Henkilöstö on päässyt vaikuttamaan
ja saanut vastuuta projektin kehittämistyössä. Osaa-
minen ja asiantuntijuus on löytynyt työryhmästä ja
asiakkaista. Asiakkailta saadun tiedon avulla palveluista
ja suunnitelluista malleista on saatu mahdollisimman
vaikuttavia ja asiakastarpeisiin vastaavia palveluita.

**”On ollut mahtavaa huomata, miten
työryhmä on sisäistänyt asiakastyön olevan
kehittämistyön keskiössä”**

Anniina Torppavirta, projektipäällikkö

Projektikoordinaattori

Projektikoordinaattorin tehtävänkuvaan on kuulunut
erityisesti hankehallinnon tukitehtävät, hankkeen
viestinnän operatiivinen toteuttaminen ja kehittäminen
sekä hankkeen kehittämistyön tuki ja käytännön
toteutuksen organisointi. Lisäksi koordinaattori on
toiminut yhdessä projektipäällikön kanssa hankkeen
verkostojen yhteyshenkilönä ja tilanteen mukaan
asiakastyössä.



Työkyky- ja yrityskoordinaattorit

Tavoitteena hankkeen työkykykoordinaattorin ja yrityskoordinaattorin yhteisessä palvelumallissa on ollut kehittää toimintatapaa, jossa työkyvyn arviointi nivoutuu saumattomasti yrityskentällä tapahtuvaan työhön.

Olennaista on, että työkykykoordinaattori ja yrityskoordinaattori ovat uudenlaisia tehtäviä, jota Lahden kaupungilla työllisyyden hoidossa ei ole aiemmin ollut. Hankkeen asiakaskunta on myös ollut työllistymisensä kannalta poikkeuksellisen haastavassa tilanteessa.

Työkykykoordinaattorit (3)

Työkykykoordinaattorien tehtävä on tukea henkilöasiakasta työkyvyn arvioinnissa, voimavarojen vahvistamisessa tai sopivan työn, koulutusalan tai palvelun löytämisessä. Tapaamiset suunnitellaan asiakkaan yksilöllisen tarpeen mukaan. Tuki voi olla yksittäisiä tapaamisia tai rinnalla kulkemista esimerkiksi työkokeilun aikana. Työkykykoordinaattorit tekevät asiakkaan kanssa palvelutarpeen arvioinnin ja suunnitelman työllistymisen edistämiseksi.

Yrityskoordinaattorit (3)

Yrityskoordinaattorit ovat henkilöasiakkaan apuna työpaikan löytämisessä. Yrityskoordinaattori auttaa asiakasta työnhaussa, yhdistää työnantajan ja -hakijan sekä sparraa työnhaussa ja haastattelussa. Yrityskoordinaattoritoiminta on myös työnantaja-asiakkaan palvelemista. Yrityskoordinaattorit kontaktoivat alueen yrityksiä ja selvittävät työllistämisen tarpeita sekä tarjoavat apua rekrytointien toteuttamiseen.

Yhteistyöverkosto ja sidosryhmät



Hankkeen tavoitteita



KUNTO-hankkeen tavoitteena on ollut tavoittaa yhteensä **450 henkilöasiakasta** ja **108 yritystä**.

Hankkeen päämääränä on ollut parantaa heikossa työmarkkina-asemassa ja syrjäytymisvaarassa olevien alle 30-vuotiaiden nuorten työttömien työnhakijoiden työkykyä ja työllistymistä.

Määrällisten mittareiden lisäksi hankkeen tavoitteena on ollut pilotoida uudenlaisten kunnallisen työllisyydenhoidon yhdyspintamallien toimintaa sekä kokeilla ja kehittää nuorten työllisyyden hoitoon uusia toimintamalleja.

Lahden seudun kuntakokeilu

Lahden seudun työllisyyden kuntakokeilu on käynnistynyt vuonna 2021 alkuvuodesta. KUNTO-hanke kytkettiin vahvasti osaksi tätä uudistusta.

Työllisyyden kuntakokeilussa valtiolta on siirtynyt Lahden kaupungille huomattavasti aiempaa enemmän työllisyydenhoidon tehtäviä ja työllisyyden hoidon palvelut uudistuvat Lahden seudulla merkittävästi. Työllisyyden kuntakokeilu on myös yksi Lahden kaupungin kärkihankkeista. KUNTO-hanke on tukenut vahvasti Lahden seudun kuntakokeilua sekä työllisyyspalveluiden innovatiivista uudistamista ja kehittämistä.

Kuntien perustehtävä on kunnan elinvoimasta ja kunta-
laisten hyvinvoinnista huolehtiminen. Hanke on rakentanut kuntaan kestäviä hyvinvoinnin ja työllistymisen polkuja ja nivonut näitä tehtäviä rohkeasti yhteen.

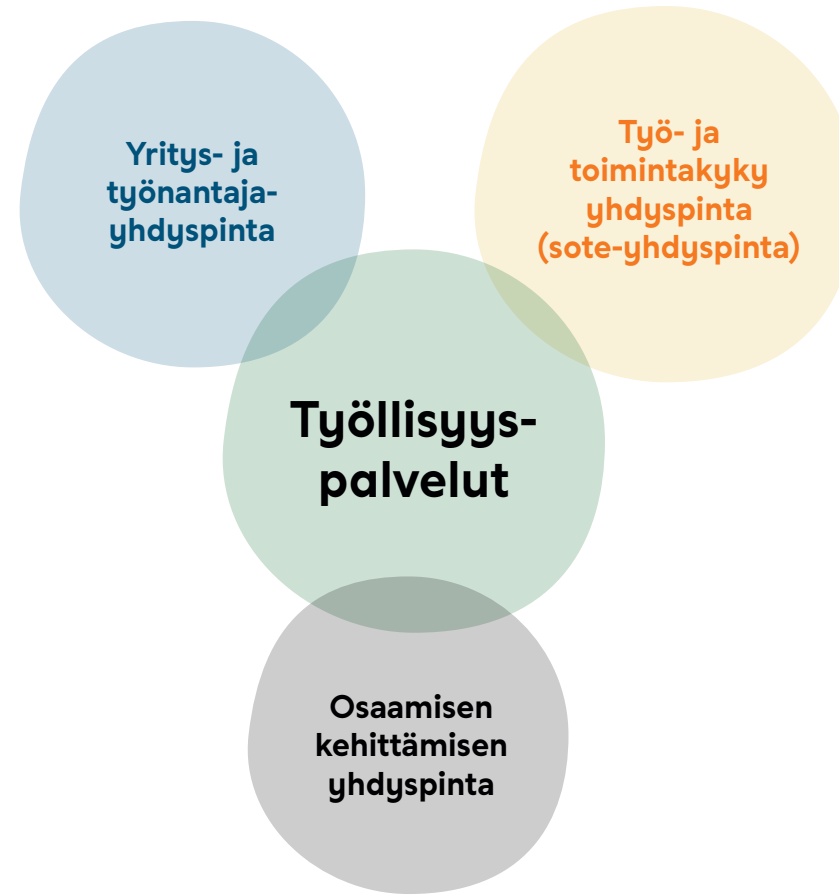


Kunnallisen työelämän yhdyspintamalli

Hankkeen toimintamalli kytkeytyy kuntakokeilun strategisessa ytimessä olevaan yhdyspinta-ajatteluun, jossa työllisyyden haasteita ratkotaan verkostomaisessa yhdyspintojen yhteistyössä.

Yhdyspinta-ajattelun avulla pureudutaan nuorisotyöttömyyden haasteiden juurisyihin:

- Osaamisen ohella tunnistetaan nuorten työllistymiseen liittyviä esteitä sekä tunnistamattomia terveysongelmia innovatiivisilla toimintamalleilla.
- Ratkotaan nuorten työnhakijoiden ja avoimien työmarkkinoiden kohtaanto-ongelmaa uusilla ja nopeilla kunnallisilla matalan kynnyksen yrityspalveluilla.



Työ- ja toimintakyvyn yhdyspinta

Hankkeessa on pyritty kehittämään yhdessä sote-toimijoiden kanssa yhteistyön mallia, jolla edistetään alle 30-vuotiaiden työttömien työnhakijoiden hyvinvointia ja työkykyä sekä heidän ohjautumistaan oikeanlaisiin heille soveltuviin jatkopalveluihin ja avoimille työmarkkinoille.

Yritys- ja työnantaja yhdyspinta

Työelämän yhdyspintamallissa on edistetty alueen työnantajien kanssa heikossa työmarkkina-asemassa olevien alle 30-vuotiaiden työllistymistä avoimille työmarkkinoille, hyödyntämällä joustavia sekä molempia osapuolia tukevia työllistämisen tapoja.

Tavoitteena on edistää heikossa työmarkkina-asemassa olevien nuorten hyvinvointia ja työkykyä sekä rakentaa toimivia yhdyspintamalleja.

Osa 2

Hankkeen menetelmät ja kokeilukulttuuri



Kuva: Markus Ketola / Lahden Kaupunki

Koordinaattoritoiminta hankkeen ytimessä

Hankkeen ytimessä on ollut vahvaan tiimityöhön nojaava moniammatillinen koordinaattoritoiminta. Tavoitteena työkykykoordinaattorin ja yrityskoordinaattorin luomassa palvelussa on matalan kynnyksen ennaltaehkäisevä, terveyttä edistävä palveluohjaus sekä joustavat polut työelämään. Koordinaattorit ovat itse saaneet olla kehittämässä omaa toimintatapaansa kentällä. Työtä on viety eteenpäin koko hanketiimin voimin.



Kokeilukulttuuri

Hankkeen toimintaa on ohjannut vahvasti kokeiluun kannustava toimintakulttuuri. Työryhmää on kannustettu uudenaiseen ajatteluun ja ideoita on jalostettu yhteisvoimin tähdäten palvelujen pysyvään kehittämiseen. Toimintaa on kehitetty asiakaspalautteen ja hyväksi havaittujen toimintaperiaatteiden perusteella. Projektisuunnitelmaa on jatkokehitetty hankkeen aikana, kun ymmärrys asiakkaiden tarpeista on kasvanut. Vahva sidosryhmätyö on kulkenut mukana läpi hankkeen.



Työkykykoordinaattorit

Nuorten työkyvyn edistämisen palvelutiimi

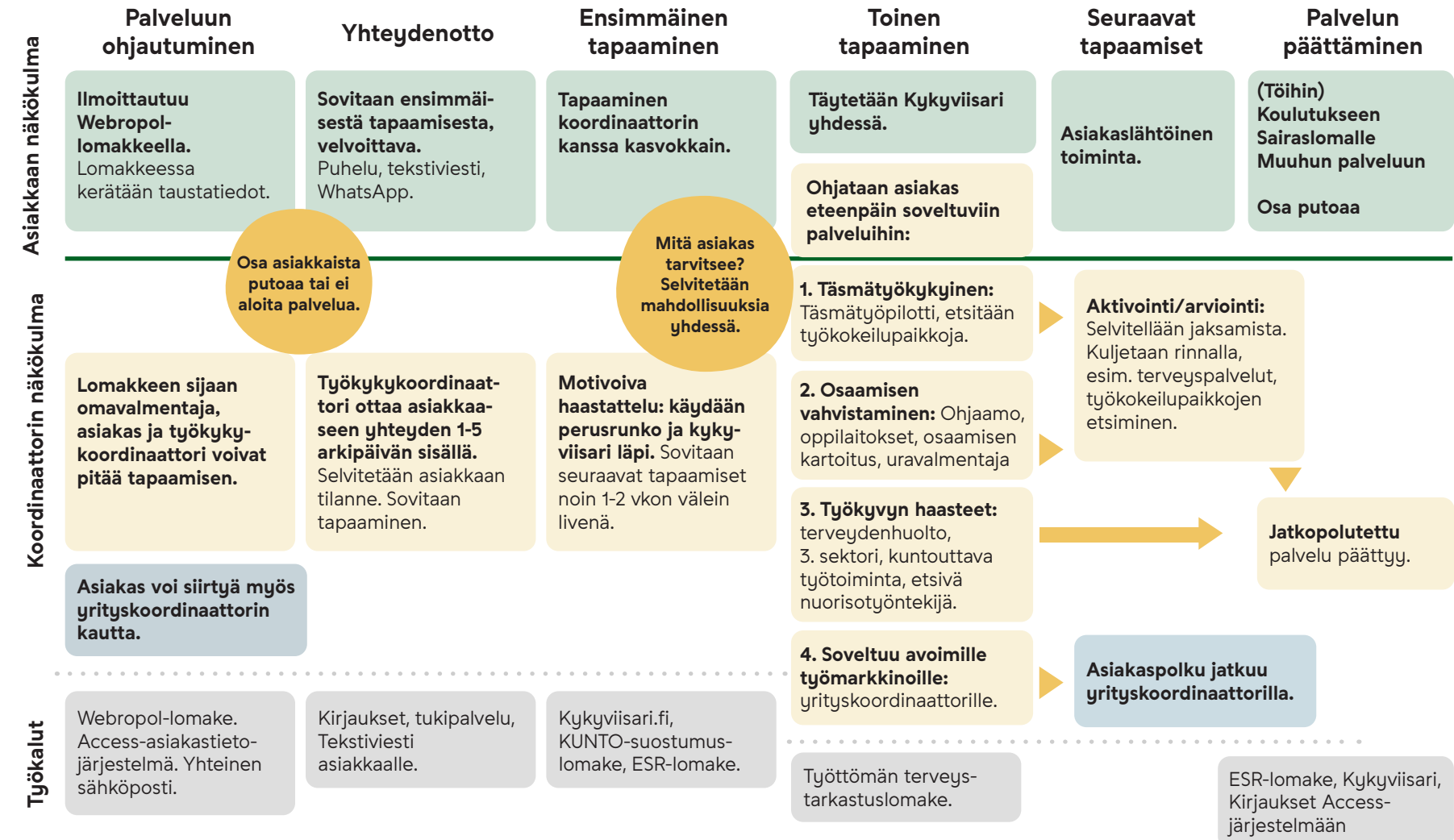
Työkykykoordinaattorien tehtävä on ollut tukea henkilöasiakasta työkyvyn arvioinnissa, voimavarojen vahvistamisessa tai sopivan työn, koulutusalan tai palvelun löytämisessä. Työkykykoordinaattorin roolissa olennaista on ollut se, että koordinaattorilla on terveydenhuollon koulutus ja aikaa kohtaamiselle ja rinnallakulkemiselle. Tämä mahdollistaa asiakkaan työllistymisen tukemisen tavalla, joka täydentää omavalmentajan tarjoamaa peruspalvelua työllisyydenhoidon viranomaispuolella.

Tehtäviä ja tiimin tuottamia työkaluja

- Sujuvien palvelupolkujen rakentaminen.
- Räättälöityjen työmahdollisuuksien rakentaminen yrityksiin.
- Täsmätyöllistämisen infotilaisuudet, Täsmätyötiistai
- Työkyvyn arviointi ja asiakkaan polutus.
- Työttömien terveystarkastuksen toimintamalli.
- Palvelusuunnitelma (tai asiakassuunnitelma): hankkeen aikana kehitetty toimintasuunnitelma.
- Erityisoppilaitoksista valmistuville oleva täsmätyökykyisille työnteon tukena oleva lomakkeisto.
- Työ- ja toimintakyvyn itsearviointin kartoitus, jota käytetään työkokeilussa, työpaikalla, kuntouttavassa työtoiminnassa.



Työkykykoordinaattorin palvelupolku



Työkykykoordinaattorien havaintoja palveluun tulleiden asiakkaiden lähtötilanteista*

1.

Mielenterveys- ja päihdeongelmat

- Masennus
- Ahdistuneisuushäiriöt (Yleinen ahdistuneisuushäiriö, sosiaalisten tilanteiden pelko)
- Uupumus / unettomuus

2.

Neuropsykiatriset häiriöt

- ADHD
- Autismikirjo: autismi, Aspergerin oireyhtymä, laaja-alainen kehityshäiriö / määrittelemätön laaja-alainen kehityshäiriö

3.

Erityisoppilaitoksista valmistuvat

- Kehityshäiriöt ja neuropsykiatriset haasteet
- Oppimisvaikeudet
- Työnantajien ennakkoluulot

4.

Nivelvaiheen asiakkaat

- Kuntouttavan työtoiminnan, työkokeilun ja / tai sairausloman jälkeinen vaihe, äskettäin työttömäksi jääneet
 - Epäselvät tulevaisuuden suunnitelmat
 - Työkyvyn tuen tarve

5.

Somaattisen puolen sairaudet

- Tuki- ja liikuntaelinsairaudet
- Erinäiset terveysseuraukset

Asiakkaiden lähtötilanteesta johtuen työkykykoordinaattorin rooli edellyttää terveydenhuollon koulutusta.

*Asiakkailta ei pyydetty varmennettuja diagnooseja. Havainnot perustuvat työkykykoordinaattorien käymiin keskusteluihin asiakkaiden kanssa.



Palvelupolku voi olla myös yhdistelmä

Työkykykoordinaattori

Asiakas aloittaa palvelun työkykykoordinaattorin kanssa.

Työkykykoordinaattori

Huomataan, että asiakas on menossa avoimille työmarkkinoille.

Työkykykoordinaattori on tarvittaessa mukana, esim. terveyteen liittyvissä asioissa.

Yrityskoordinaattori

Otetaan yrityskoordinaattori mukaan tapaamiseen asiakkaan kanssa (kolmikantatapaaminen).

Yrityskoordinaattori

Asiakas jatkaa polkuaan yrityskoordinaattorin kanssa.

Asiakkaan palvelupolku voi tilanteesta riippuen myös olla yhdistelmä työkyky- ja yrityskoordinaattorin palvelua. Polku voi mennä myös toiseen suuntaan: yrityskoordinaattorin asiakas voi kaivata tukea työkyvyn vahvistamiseen.

Yrityskoordinaattorit

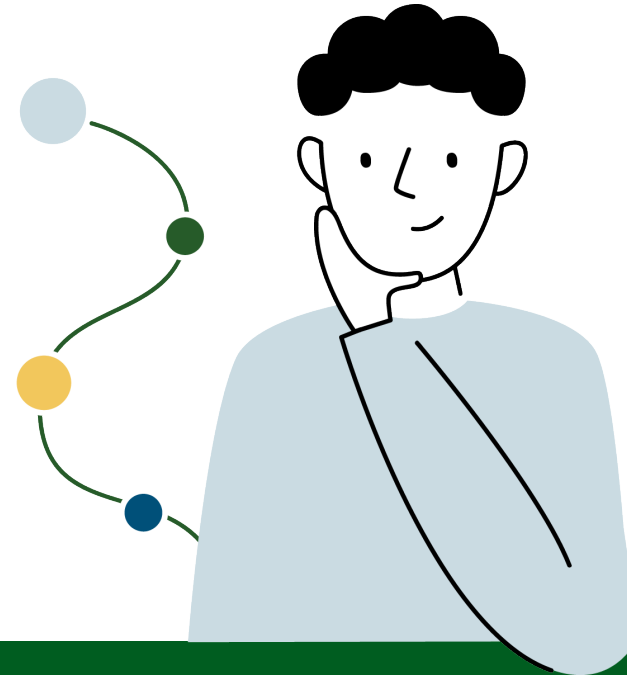
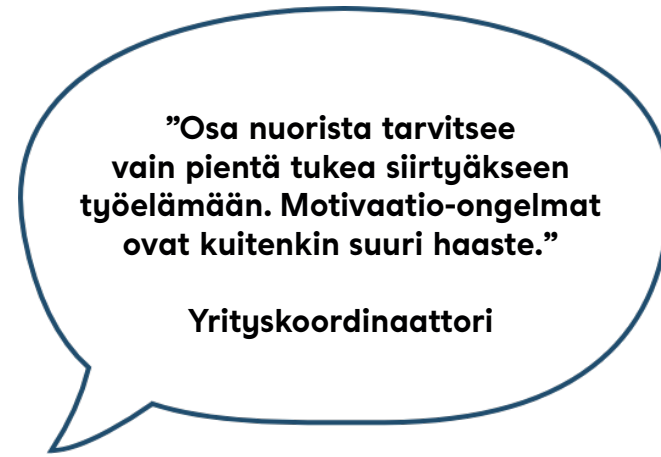
Ketteriä urapolkuja työelämään

Palvelumallin ja tiimin tehtävänä on ollut edistää heikossa työmarkkina-asemassa olevien nuorten työllistymistä avoimille työmarkkinoille ja palvella alueen yrityksiä osaajien löytämisessä ja rekrytoinnissa. Yrityskoordinaattorit tekevät tiivistä yhteistyötä alueen yritysten kanssa.

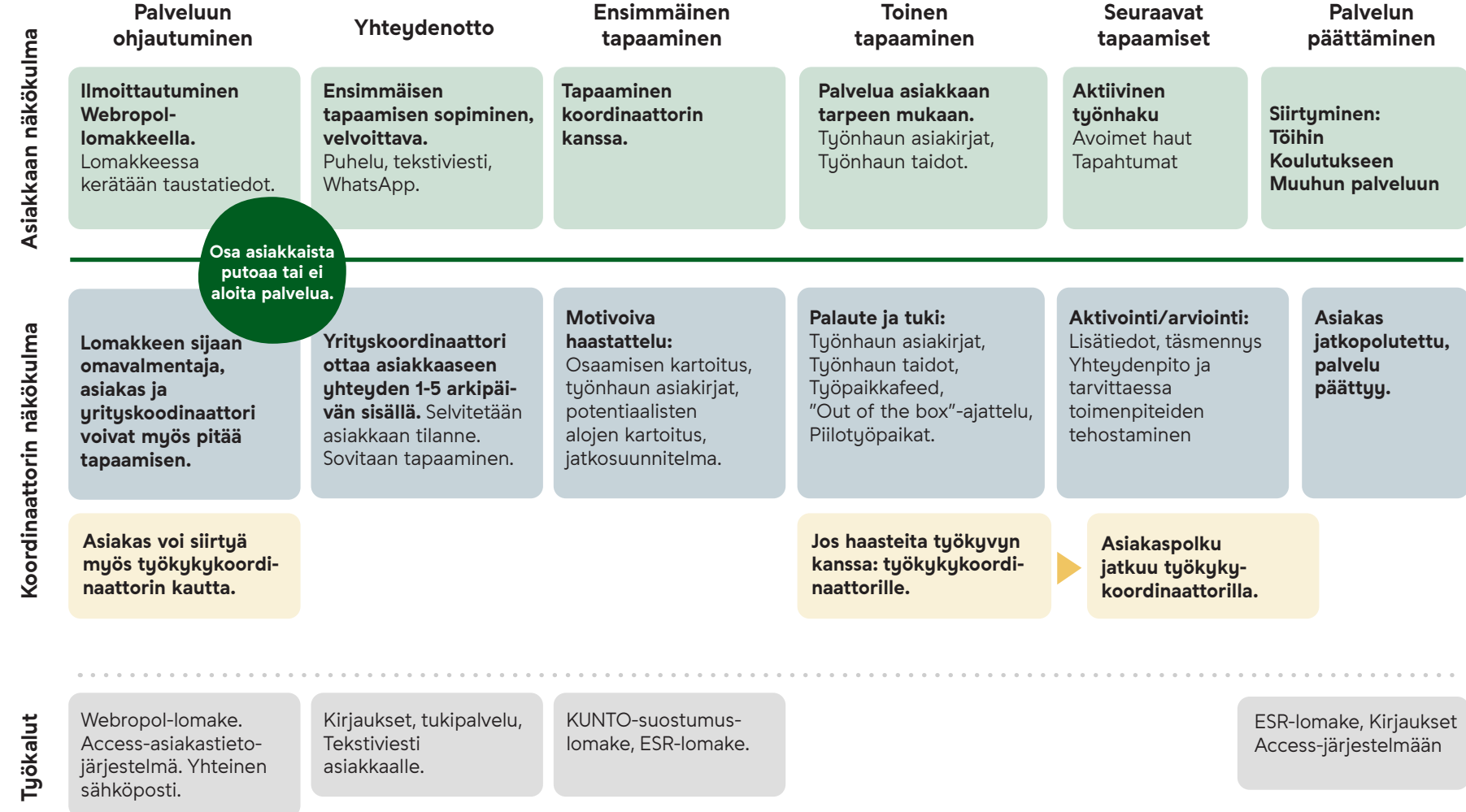
Tehtäviä ja tiimin tuottamia työkaluja

- Asiakasohjaus, osaamisen kartoitus, työnhaun asiakirjat, potentiaalisten alojen kartoitus, jatkosuunnitelma.
- Sujuvien palvelupolkujen rakentaminen
- Räätelöityjen työmahdollisuuksien rakentaminen yrityksiin
- Täsmätyöllistämisen markkinointi, Täsmätyötiistai
- Rekrytointitapahtumat
- Yritysyhteistyö
- Yritysvierailut
- Rekrypiste
- Infot ja koulutukset

Toiminnan ytimessä on ollut nuorten poluttaminen avoimille työmarkkinoille hyödyntämällä luovia ja joustavia työllistämisen tapoja.



Yrityskoordinaattorin henkilöasiakkaan palvelupolku



Rekrypisteen palvelupolku (yritysassiakas)



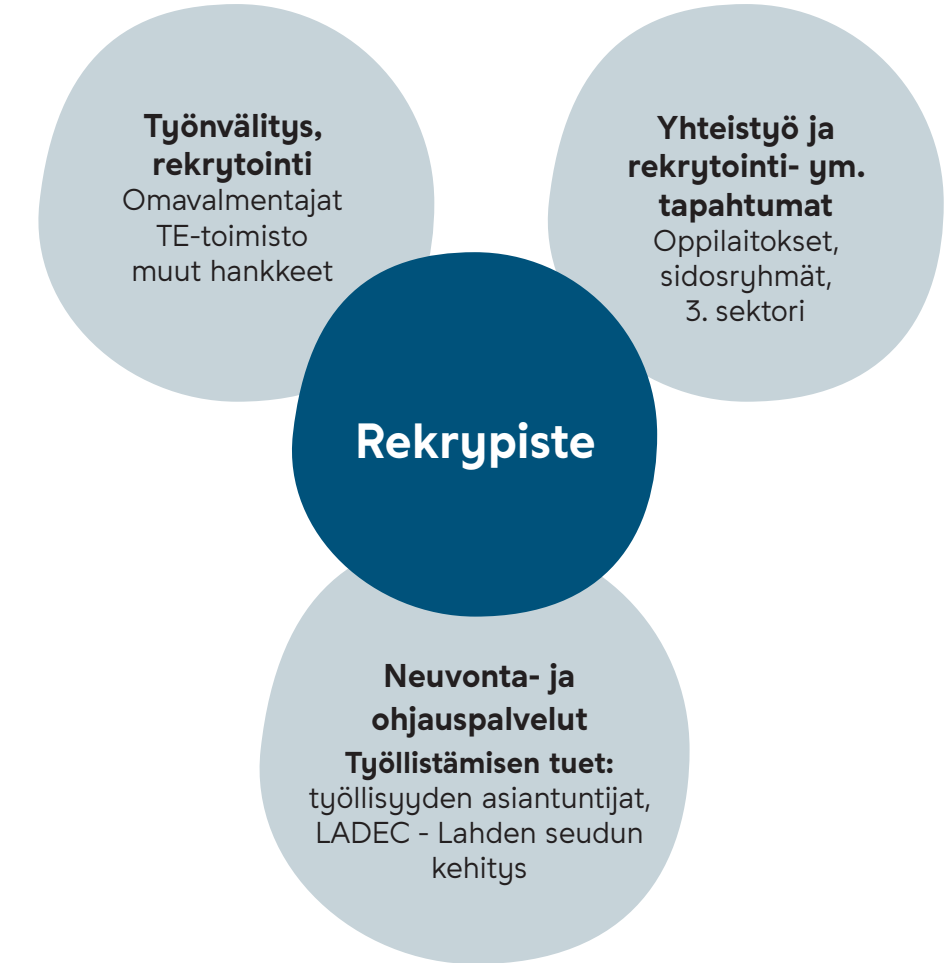
Yhden luukun rekrypiste

Rekrypiste on yrittäjille suunnattu työllistämistä ja työllistymistä edistävä palvelu ja yhteistyön muoto, joka yhdistää työn ja tekijät.

Rekrypistettä voi lähestyä työntekijätarpeissa, jolloin yhdessä Lahden seudun työllisyyspalveluverkoston kanssa autetaan työnantajaa oikeanlaisen työvoiman löytämisessä.

Rekrypisteessä neuvotaan yrittäjiä myös rekrytointien tukiin liittyvissä kysymyksissä. Lisäksi rekrypiste järjestää työnantajia ja työntekijöitä yhdistäviä rekrytointitapahtumia.

Rekrypiste on yrittäjille suunnattu työllistämistä ja työllistymistä edistävä palvelu ja yhteistyön muoto, joka yhdistää työn ja tekijät.



Täsmätyöpilotti

Koordinaattorit ovat hankkeessa pilotoineet yhtenä toimintalinjana Täsmätyöpilottia, jonka tavoitteena on ollut löytää työelämään uusia keinoja täsmätyökykyisten nuorten palkkaamiseksi sekä normalisoida moninaisuutta työpaikalla. Tavoitteena pidemmällä tähtäimellä on löytää yhdessä yritysten kanssa keinoja täsmätyöllistämisen kynnyksen madaltamiseksi.

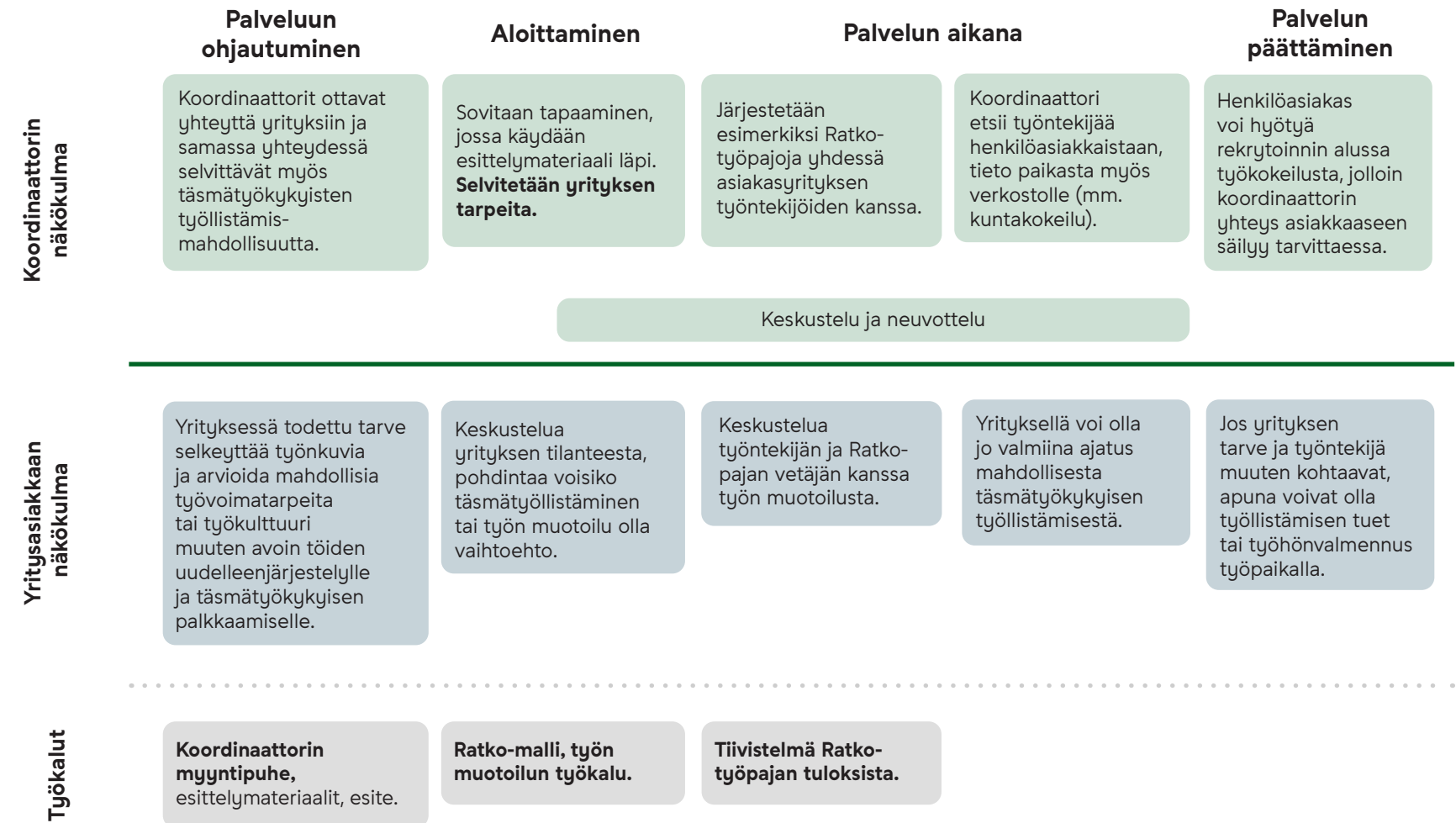
Täsmätyöpilotissa on luotu yhteistyöverkosto Lahden seudun kuntakokeilun, Hyrian Työdiilin sekä TE-palveluiden työkyvykkökoordinaattorien kesken, joilla on ollut sama tavoite eli täsmätyökykyisten sujuvien työllistymispolkujen rakentaminen.

Työtehtävien muotoilu ja Ratko-malli

Työtehtävien muotoilulla on mahdollista selkeyttää työntekijöiden tehtävänkuvia ja mahdollistaa heidän keskittymisensä ydintehtävän kannalta tärkeisiin asioihin. Täsmätyöpilotin aikana KUNTO-hankkeesta kaksi työntekijää on suorittanut Vamlaksen tuotaman sertifioidun Ratko-koulutuksen, jonka avulla on pyritty rakentamaan polkuja yrityksiin työn muotoilun mahdollistamiseksi.

Hankkeen aikana päästiin toteuttamaan yhtä Ratko-työpajaa, jossa Hyrian ratkaisuasiantuntija on ollut työparina. Tämä yhteistyö on ollut erittäin hedelmällistä, sillä ratkaisuasiantuntijalla on jo aiempaa kokemusta Ratko-työpajan vetämisestä. Työpajassa työntekijöiden työnkuvia avattiin tekemällä yhteisen työskentelyn kautta näkyväksi kaikki arjen työssä tunnistettavat työtehtävät. Työpaja auttoi hahmottamaan työnkuvaan kuuluvia erityisosaamista vaativia tehtäviä ja sellaisia tehtäviä, joista työntekijän olisi mahdollista luopua voidakseen keskittyä paremmin ydintehtäväänsä.

Täsmätyöllistämisen palvelupolku



Kokeilut ja tapahtumat

Hankkeessa on ideoitu ja toteutettu ennakkoluulottomasti matalan kynnyksen tapahtumia ja kokeiluja. Kantavana ajatuksena on ollut kartoittaa asiakkaiden elämäntilanteisiin liittyviä haasteita, kerätä kokoon asian parissa toimivia tahoja ja yhdessä ideoida sekä kehittää tapahtuma-aihoita. Hankkeen toimitilat ovat sijainneet Lahden Palvelutorilla, kauppakeskus Triossa, jossa suurin osa hankkeen tapahtumista ja asiakastapaamisista järjestettiin.

Tapahtumia on kehitetty eteenpäin vaikuttavuuden ja palautteiden pohjalta.

Viereiselle sivulle on koottu tapahtumia satunnaisessa järjestyksessä.

KUNNON KESÄ
-HYVINVOINTITAPAHTUMA
Pikku-Vesijärven puistossa klo 14-17
23.5.2023

RAAPPANA
Klo 14.00 Tervetuloa, toiminnaalimmat pisteet avautuvat
Klo 15.00 Kokemusasiantuntija Sami Kardell
Klo 16.00 Raappana
Klo 17:00 Tapahtuma päättyy

AIKATAULU
Klo 14.00 Tervetuloa, toiminnaalimmat pisteet avautuvat
Klo 15.00 Kokemusasiantuntija Sami Kardell
Klo 16.00 Raappana
Klo 17:00 Tapahtuma päättyy

MARTINA AITOLEHTI
TAPAHTUMAN JUONTAA MARTINA AITOLEHTI
TAPAHTUMAN JÄRJESTÄÄ KUNTO - Uusilla kunnallisilla toimilla työkuntoon ja työelämään hanke

Lahti EU:lta 2014-2020

TÄSMÄTYÖTIISTAI
JA YRITYSKENTÄN KUULUMISET
8.11.2022 KLO 8.30-9.30

ONNELLANTIEN PILOTTI- TIO-HANKE
TÄSMÄTYÖPILOTTI JA RATKO-MALLIN ESITELY - KUNTO-HANKE
YRITYSCASE - TYÖELÄMÄDIIILI
KILPAILUTUA SOSIAALISESTA VASTUULLISUUDESTA SEMINAARI
30.11.2022 - ASKELMAT-HANKE

Huomenna Palvelutorilla klo 15.00 - 17.30!

KOHTI YRITTÄJYYTTÄ!

TÄSMÄTYÖTIISTAI
-verkko tapahtumat keuhalla 2023

Ohjelmassa tietokilpailu lemmillä
24.1. klo 15:15-16:30 Kello ovat täsmätyökykyiset nuoret?
21.2. klo 15:15-16:30 Täsmätyökykyisen nuoren palvelupolut
21.3. klo 15:15-16:30 Täsmätyökykyisen nuoren palvelupolut

Tule kuulemaan täsmätyö, täsmätyökykyisten ohjaamista ja hyödyntämistä. Tietokilpailuun, talletukset näkyvät koko välikko.

LAB University of Applied Sciences Harjula DILA Paipajätkä LAH-TI

TIISTAIREKRY
KÄYTTÖÖN / KÄYTTÖÖN / KÄYTTÖÖN
PÄIVÄT / KÄYTTÖÖN / KÄYTTÖÖN

TERVETULOA SUORAAN HAASTATTELUUN!
TI 14.2. KLO 14-16

PALVELUTORILLA
KÄYTTÖÖN / KÄYTTÖÖN / KÄYTTÖÖN
TI 14.2. KLO 14-16

CV MIKAANI

Kohti koulutusta
7.2. klo 12-16

Palvelutorilla Trion 2. kerros
Tule kuulemaan koulutusta ja työkoulutusta
Tule kuulemaan koulutusta ja työkoulutusta
Tule kuulemaan koulutusta ja työkoulutusta

TIISTAIREKRY
KÄYTTÖÖN / KÄYTTÖÖN / KÄYTTÖÖN
PÄIVÄT / KÄYTTÖÖN / KÄYTTÖÖN

TERVETULOA SUORAAN HAASTATTELUUN!
TI 11.10. KLO 14-16

PALVELUTORILLA
KÄYTTÖÖN / KÄYTTÖÖN / KÄYTTÖÖN
TI 11.10. KLO 14-16

CV MIKAANI

CV KUNTOON
8.5.2023
ja kesäksi duuniin

Hei sinä alle 30-vuotias työnhakija!
Tule mukaan -tapahtumassa tarjolla

- Ohjautu hyvän CV:n tekoon
- Pääkäsityöpaikalle ja -tehtävään sekä biisien sisällisiin
- Välökortista - saat CV:n profilaavan muokkauksen kesätyöpaikalle

Ota CV mukaan ja nappaa työkoulu DuuniWork-rekrytointitapahtumassa 10.5.2023!

Tapahtuma järjestää KUNTO-kesä työkoulun.

Lahti EU:lta 2014-2020

TÄSMÄTYÖ?

Lahden Palvelutorilla, Trio 2:llä, 8.5.2023 klo 14-16

Voit tulla ilman kirjautusta!
Palvelut ovat maksuttomia.

Step-Out-tapahtuma

Hyvinvointiteemainen tapahtuma Palvelutorilla: erilaisia palveluntuottajia, kokemusasiantuntijoita, esiintymässä Ideali & Jay Who.

Täsmätyötiistai

Kerran kuussa pidettiin tunnin mittainen täsmätyötietoisku, jossa tuotiin täsmätyön moninaisuus esille tavoitteena työllistämisen ja työllistymisen kynnyksen madaltaminen. Mukana myös hankkeet: ASKELMAT, Työkyky, Hyrian Työelämädiili.

Täsmätyötiistai podcast

Täsmätyötiistain päätyttyä ASKELMAT ja KUNTO jatkoivat tiistai-iltapäivänä kerran kuussa toimintaa podcastin muodossa. Podcast oli puolen tunnin keskustelu, jota halutessaan pääsi myös liveinä Teamsiin kuulemaan.

CV-kuntoon

Ja kesäksi duuniin -tapahtuma.

Lahden työllisyyspalveluiden vieraskielisten työnhakuvalmennus

Vieraskielisten tiimin kanssa tehty työnhakuvalmennus.

Jalkautuva päivystys Pikku-Vesijärven puistossa

Päivystys kesällä yhteistyössä Ohjaamon kanssa.

Jäitkö ilman opiskelupaikkaa?

Eri koulutusverkoston työntekijöitä ja rekrytoijia Palvelutorilla.

Kohti yrittäjyyttä

Tapahtuma alueen yritys yhteistyöverkoston kanssa, jossa puheenvuoroja yrittäjyyden aloittamisesta ja mahdollisuus verkostoitua muiden yrittäjien kanssa.

KUNNON kesä

Puistotapahtuma, jossa kannustettiin nuoria huomaamaan erilaisia tapoja, miten omasta hyvinvoinnistaan voi pitää arjen keskellä huolta.

Tiistairekry

Kerran kuussa työnantajat ja -hakijat kohtaavat Palvelutorilla.

Kesän ryhmävalmennus

Yhteistyössä Ohjaamon Onni-hankkeen kanssa pienryhmävalmennusta kesän ajan.

Kilpailukykyä sosiaalisesta vastuullisuudesta

Puheenvuoroja sosiaalisen vastuullisuuden teemoista liittyen täsmätyöllistämiseen ja osaavan työvoiman saatavuuteen.

DuuniWork

Päijät-Hämeen suurin rekrytointitapahtuma yhteistyössä Alpin kanssa.

Työnhakutori

Työhaun tehostamisen tapahtuma. Moniammatillista tukea ja ohjausta työnhakuun ilman ajavarausta.

Pyhä-rekry

Haettiin kausityövoimaa pyhäntureille. Haastattelut tapahtuivat Teamsissa. Kaikki paikat täytettiin.

Kesätyösetelit

Kesätyöseteleihin liittyen järjestettiin rekrytapahtumia, jotka kohdistettiin seteleiden saaneille.

Lahden työllisyyspalveluiden työkykyseminaari

Seminaarissa pureuduttiin erityisesti nuorten työkyvyn selvittelyyn ja tukitoimiin.

Anna soten yllättää

Tapahtuma, jossa ajatuksena oli sukupuolinormien purku ja erityisesti miesten houkuttelu sotealalle.

Ohjaamopäivystys

Vuoroviikoin työkyky- ja yrityskoordinaattorit tavoitettavissa ilman ajanvarausta

Kehitetyt toimintamallit

Hankkeen työ on koostunut asiakasohjauksesta sekä palveluiden kehittämisestä yhdessä alueen muiden toimijoiden kanssa. Työnkuvien sisällöt ovat löytäneet muotonsa hankkeen aikana ja palvelu on ollut aidosti asiakaslähtöistä: hankkeessa ei ole edetty järjestelmä-lähtöisesti, vaan asiakkaan palvelupolku edellä.

Työkykykoordinaattorit ovat kehittäneet toimintamalleja, kuten työkyvyn arviointimenetelmän, yhte-neväisen asiakassuunnitelman ja täsmätyökykyisille suunnatun työnteon tukena olevan lomakkeiston. Asiakkaiden näkökulmasta erityisen arvokasta on ollut terveydenhuollon osaaminen osana työllisyys-palveluita: työkykykoordinaattorit osaavat navigoida terveyspalveluissa ja ohjata asiakasta eteenpäin, tarvittaessa rinnalla kulkien. Työkykykoordinaattorien kokeileva ohjaustoiminta on saanut asiakkailta paljon myönteistä palautetta ja vaikka monen asiakkaan kohdalla polku on ollut pitkä, niin merkittävää on, että asiakas ei ole pudonnut palvelusta.

Palvelua on toteutettu asiakas, ei järjestelmä edellä.

Yrityskoordinaattorien työ on vaihdellut paljon asiak-kaan tarpeen mukaan ja työssä onkin korostunut asiakaslähtöisyys ja ongelmanratkaisu, sekä ennako-luuloton työllistymisen ratkaisujen tarkastelu yhdessä asiakkaan kanssa. Asiakkaita on motivoitu ja sparrattu.

Yrityspuolen yhteistyön rakentaminen on lähtenyt yritysten kontaktoinneista ja tunnusteluista, millaista viestiä yrityksiin kannattaa viedä. Yrittäjien tieto työl-lisyyspalveluiden toiminnasta, työllistämisen tuista ja rekrytoinneista on vaihtelevaa, joten yrityskoordinaat-torit ovat rakentaneet luovaa työkalupakkia yritysten kontaktointiin ja viestintään. Rekrypiste-konseptia on rakennettu vastaamaan asiakkaiden tarpeita ja sitä on kehitetty palautteen ja kyselyiden pohjalta. Lisäksi yrityskoordinaattorit ovat järjestäneet infoja ja koulu-tuksia mm. yrittäjyyteen liittyen.

Yrityskoordinaattorien työ on ollut asiakaslähtöistä ja siinä on hyödynnetty ennakkoluulotonta ajattelua. Yrityskoordinaattorit ovat myös rakentaneet työkalupakkia yritysten kontaktointiin ja viestintään.

Työkykyä edistävä palvelumalli, työkykykoordinaattorien asiakasohjaus

Kunnallinen sosiaali- ja terveyspalveluyhteistyön malli, joka edistää työnhakijoiden hyvinvointia ja työkykyä sekä heidän ohjautumistaan oikeanlaisiin jatkopalveluihin tai avoimille työmarkkinoille.

Työttömien terveystarkastuksen toimintamalli

Kartoitettu asiakkaan tilanne, jotta asiakkaan ohjautuessa terveystarkastukseen huomio kohdentuisi asiakkaan työkykyyn ja työllistymiseen liittyviin haasteisiin.

Palvelusuunnitelma (asiakassuunnitelma)

Asiakassuunnitelma: hankkeen aikana kehitetty toimintasuunnitelma asiakkaan työllistymisen edistämiseksi.

Yhtenäinen malli työkyvyn arviointiin

Yhteistyössä Hämeen alueen työllistymistä edistävien hankkeiden ja toimijoiden kesken tehty lomake helpottamaan työ- ja toimintakykyyn vaikuttavien terveydellisten tekijöiden kartoitusta ja seurantaa esimerkiksi työpaikalla, työkokeilussa tai kuntouttavassa työtoiminnassa.

Neuvolapilotti

Valmennus alle 30-vuotiaille lahtelaisille vanhemmille, joiden vanhenpainvapaa on päättymässä. Oli suunnitteilla yhteistyössä Avainsäätiön Digittämö-hankkeen kanssa, ei toteutunut.

Työelämäyhteistyötä edistävä palvelumalli, yrityskoordinaattorien asiakasohjaus

Työelämäyhteistyön malli, joka edistää työnhakijoiden työllistymistä avoimille työmarkkinoille ja palvelee alueen yrityksiä osajien löytymisessä ja rekrytoinnissa hyödyntämällä molempia osapuolia tukevia työllistymisen tapoja.

Yritysvierailut

Koordinoitu viestintä yrityksiin. Mm. täsmätyön kautta, rekrytointien kautta.

Täsmätyöpilotti

Matalan kynnyksen työllistämisen malli, jonka tavoitteena helpottaa täsmätyökykyisten työnhakijoiden työllistymistä ja madaltaa yritysten rekrytointikynnystä täsmätyökykyisten palkkaamisessa.

Rekrypiste

Yhteistyö elinvoimapaalveluiden kanssa. Kehitettiin yhden luukun palvelua yrittäjille ja työnantajille.

Yritysyhteistyö ja verkoston rakentaminen

Luova ote verkoston rakentamiseen, "väijyminen" eri kanavissa ja jatkuva kontaktointi sekä verkoston kasvattaminen.

Toimialakartoitus

Selvitettiin toimialakohtaisesti (sote-, sähkö- ja rakennusalat), alan koulutuksen sekä työkokemuksen omaavien työnhakija-asiakkaiden työllistymistilannetta sekä työllistymisen esteitä.

Osa 3

Tulokset ja katse tulevaan



Kuva: Salla-Maria Äikäs / KUNTO-hanke

Tuloksia

340

Ilmoittautui, joista

47 Peruutti tulonsa
26 Ei tavoitettu

232

kävi palveluprosessin läpi
(saatu ESR-lopetuslomake)

21 Asiakkuus päättyi ilman lomaketta
14 Lopetti yhteydenpidon

Jatkopolut:

75

Työllistyneet

14

Sairauslomalle

74

Jatkaa työnhakua

27

Koulutukseen

16

Muuhun palveluun

17

Työkokeiluun

9

Kuntouttavaan työtoimintaan

172

Yritystä kontaktoitu

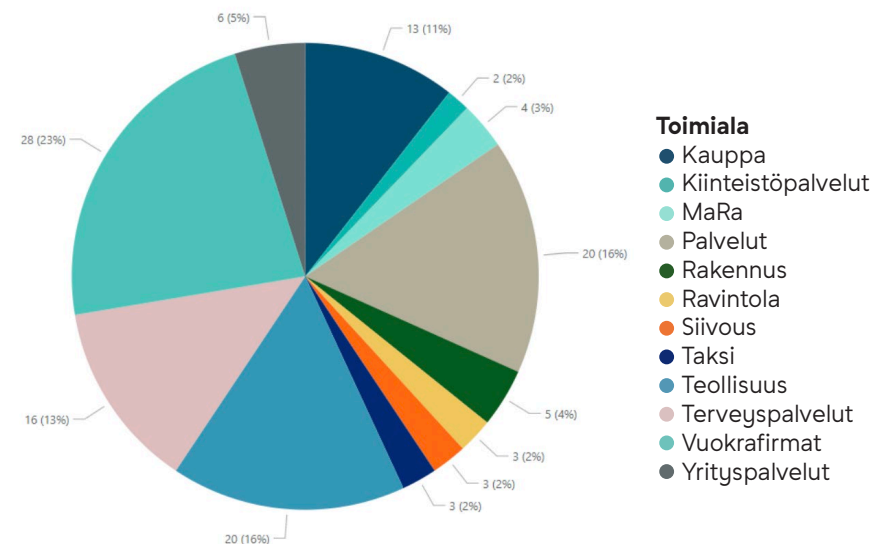
113

Yhteistyöyritystä
(Edettiin alkukontaktista)

25

Tapahtumaa
(omia ja yhteistyössä järjestettyjä)

Yhteistyöyritykset toimialoittain



Taustaksi tulosten arviointiin

Tarkastellessa KUNTO-hankkeen määrällisiä tuloksia, on hyvä huomioida, että kohderyhmänä ovat olleet hyvin haastavassa ja työelämävalmiuksien näkökulmasta syrjäytymisvaarassa olevat Lahden seudun työllisyyden kuntakokeilun alle 30-vuotiaat lahtelaiset henkilöt.

Hankkeen asiakasmäärätavoitteeksi asetettiin kunnianhimoinen 450 asiakasta. Hankkeeseen osallistuneiden asiakkaiden asiakasmäärään ovat vaikuttaneet mm. suuri perustoimeentulotukea saavien määrä, alhainen koulutustaso ja yleinen nuorten negatiivinen syrjäytymiskehitys.

KUNTO-hankkeeseen ohjautuneiden asiakkaiden terveydentila on ollut selkeästi heikompi, kuin alkuperäisessä suunnitelmassa oli ajateltu. Asiakkuuden kesto venyi maksimissaan suunniteltua kolmen kuukauden jaksoa huomattavasti pidemmäksi useilla asiakkailla. Lisäksi hanketyö käynnistyi jonkin verran myöhässä rekrytointiin ja hallinnollisiin seikkoihin liittyvistä syistä. Myös jatkopalveluissa olevat ruuhkat vaikuttivat asiakkaiden siirtymisiin hankkeesta eteenpäin. Joiltakin hankkeessa aktivoituneilta asiakkailta ei saatu hankkeen lopetuslomaketta.

Asiakasjakauma

80

Työkykykoordinaattorit

122

Yrityskoordinaattorit

30

Yhteiset

Työkykykoordinaattorien aktivointiaste %

60,0

Yrityskoordinaattorien aktivointiaste %

65,6

Aktivointiasteella tarkoitetaan tässä palveluun aktiivisesti osallistuneiden asiakkaiden sijoittumista työhön, koulutukseen tai muuhun sellaiseen palveluun, joka pienentää kaupungin Kelalle maksamaa työmarkkinatuen kuntaosuutta.

Työkykykoordinaattorien tuloksia

Asiakkaat ja yhteistyökumppanit ovat palautteen perusteella olleet erittäin tyytyväisiä työkykykoordinaattorien työhön. Palvelulle nähdään olevan kova tarve myös tulevaisuudessa. Työn keskiössä on ollut kestävien ja kantavien palvelupolkujen luominen asiakkaiden palvelutarpeen sekä aiempien ja meneillä olevien palveluiden pohjalta. Yhteistyö on ollut vahvaa työllisyyspalveluiden suuntaan, psykososiaalisiin palveluihin, hyvinvointialueen palveluihin sekä yrityskoordinaattoreihin: siirtymiä työkykykoordinaattoreilta yrityskoordinaattoreille on ollut jopa 30. Asiakkaat ovat kokeneet tulevansa kohdatuiksi, sekä sitoutuneet palveluun.

Koordinaattorit ovat yhteistyössä muiden toimijoiden kanssa luoneet mm. yhteisen työkyvynarviointimenetelmän, jolla saadaan vertailukelpoisia tuloksia eri toimijoiden välille. Syrjäytymisvaarassa olevien nuorten työllistyminen on edelleen suuri alueellinen haaste. Yhteinen yrityskoordinaattorien kanssa luotu palvelupolku sekä toimiva yhteistyö sosiaali- ja terveystieteiden toimijoiden kanssa on tärkeää edistettäessä näiden nuorten työelämään pääsyä.

63 poikkeuksellisen haastavassa tilanteessa olevista nuorista saatiin eteenpäin.

”Työkykykoordinaattorien panos on ollut tärkeä ja hyödyllinen lisä nuorten työllisyyspalveluiden viranomaistoimintaan. Heidän avullaan olemme saaneet nuorille heidän tarvitsemiaan terveyspalveluja ja apuja työllistymispolkujen suunnitteluun niille nuorille, jotka tarvitsevat vahvaa yksilöllistä tukea päästäkseen eteenpäin”

Omavalmentaja

Yrityskoordinaattorien tuloksia

Yrityskoordinaattorit ovat kehittäneet uudenlaisia lähestymistapoja työllisyysasteisiin: mm. rekryta-
pahtumat, yritysyritykset ja rekrytointien rakentaminen ovat onnistuneiden kokeilujen tulosta. Yritysten kontaktoinnissa päästiin myös tavoitteeseen: 113 yritystä osallistui hankkeeseen. Myös Täsmätyötiistaita, Ratko-menetelmää ja työn muotoilua pilotoitiin menestyksekkäästi hankkeen aikana.

Tärkeää on ollut myös toiminta tiiviissä yhteistyössä työkykykoordinaattorien kanssa: useita asiakkaita työllistyi tai jatkoi opintoihin siirryttyään työkykykoordinaattoreilta yrityskoordinaattoreille.

Yrityskoordinaattorien asiakastyön keskiössä on ollut motivointi ja asiakkaan sparraus. ”Out of the box” -ajattelulla on pyritty siihen, että nuoria kannustetaan ajattelemaan osaamistaan kokonaisvaltaisemmin ja uudesta näkökulmasta. Tämä on tuottanut hyviä tuloksia asiakkaiden edetessä töihin tai koulutukseen. Kokeiluna myös työllisyyspalveluiden vieraskielisten omavalmentajien kanssa ryhmävalmennuskehikön kehittäminen oli onnistunut, puolet asiakkaista sijoittui eteenpäin.

78 yrityskoordinaattorien asiakkaista jatkoi töihin tai koulutukseen.

”Asiakkaat ovat saaneet hyviä vinkkejä haettavista työpaikoista. Myös täsmätyökykyiset ovat löytäneet soveltuvia työkokeilumahdollisuuksia.”

Omavalmentaja

Hankkeen tuottamat konkreettiset tulokset

Hankkeen aikana on rakennettu palvelua, jonka tavoitteena on ollut matalan kynnyksen ennaltaehkäiseviin, terveyttä edistäviin palveluihin ohjaus. Lisäksi hankkeessa on rakennettu palvelua, joka edistää heikossa työmarkkina-asemassa olevien nuorten työllistymistä avoimille työmarkkinoille ja palvelee alueen yrityksiä osaajien löytämisessä ja rekrytoinnissa.

Olennaista on ollut, että

- a. hanke on tuonut työkykykoordinaattorit ja yrityskoordinaattorit Lahden kaupungille ensimmäistä kertaa ja
- b. he ovat työskennelleet yhteisessä työtiimissä yhteisten tavoitteiden eteen.

Koordinaattoritoiminnan pohjalta on muotoiltu palvelukonsepteja asiakastyön toteuttamiseen. Seuraavilla sivuilla esittelemme hankkeen tuottamat palvelukonseptit.

1. **Työkykykoordinaattorien palveluohjaus**
2. **Yrityskoordinaattorien palveluohjaus**
3. **Koordinaattorien yhteinen palvelu**
4. **Rekrypiste**
5. **Täsmätyöpilotti**



1. Työkykykoordinaattorien palveluohjaus

Palvelu:

Mitä

Työkyvyn kartoitusta, palvelukoordinoitua, asiakasohjausta, rinnallakulkua.

Miten

Osana työllisyyspalveluita, tavoitteena ennaltaehkäistä työttömyyden pitkittymistä.

” Palvelulupaus

Asiantuntevaa ja henkilökohtaista palveluohjausta työ- ja toimintakyvyn vahvistamiseksi, ongelmien kasaantumisen vähentämiseksi, palveluista putoamisen ehkäisemiseksi ja asiakkaan hyvinvoinnin edistämiseksi.

Asiakaskokemus

Palvelu asiakaskokemuksena

Omavalmentaja tunnistaa asiakkaan ohjauksen tarpeen, kertoo asiakkaalle palvelusta, sekä ohjaa palveluun (tai asiakas ohjautuu muuta kautta).

Työkykykoordinaattori ottaa yhteyttä asiakkaaseen ja sovitaan tapaaminen.

Asiakas valmistautuu tapaamiseen, joka pidetään Palvelutorilla.

Tapaaminen: asiakkaan tilanne kartoitetaan kokonaisvaltaisesti (Kykyviisari, keinot työn teon tukena-lomake).

Asiakkaan kanssa tehdään etenemis-suunnitelma.

Asiakkaan tilannetta hoidetaan monialaisesti ja tarvittaessa rinnalla kulkien.

Jatko-ohjaus yrityskoordinaattorille, työhön, kouluun tai jatkopalveluihin.

Palvelun tuotantomalli

Tuotantoresurssit

Työkykykoordinaattori(t):
Asiakasohjaus + kehittäminen ja verkostotyö

Riittävästi resurssia asiakkaan kohtaamiseen:
25 asiakasta / koordinaattori

Soveltuva terveydenhoitoalan koulutus

Kohtaamis- ja motivointiosaamista, asiakaslähtöisyyttä

Lisäksi tarvitaan

Toimivat yhteistyömallit: työllisyyspalvelut, sote, yritysyritys, muut hankkeet, TE-toimisto, koulutustoimijat, 3. sektori

Toimiva sote-yhdyspinta

Alueellinen työkykyverkosto

Toimivat jatkopolut, jotta palveluihin ohjaus toimii

Arvoresurssit

Yhteistyön voima: verkostomainen yhteistyö toiminnan kehittämiseen

Asiakas keskiössä: hän tulee kuulluksi ja kohdatuksi

Työkykykoordinaattorien palveluohjaus on ennaltaehkäisevää, eteenpäinvievää ja tulevaisuuteen katsovaa asiakaslähtöistä palvelua.

Oikea-aikainen ja ennalta ehkäisevä palvelu synnyttää pitkän aikavälin yhteiskunnallista kustannussäästöä, joka ylittää välittömät palvelun tuotannosta koituvat kustannukset.

Mielenterveyspalveluiden menot ovat suuret: asiakkaan tilanteen koheneminen on säästö yhteiskunnalle.

Työkykykoordinaattorin työ lisää aktiivisuutta

Nuorten osallisuus yhteiskuntaan kasvaa

Parempaa, oikea-aikaista palvelua, ei kuormiteta "väärillä palveluilla"

Syrjäytymisen ennaltaehkäisy ja työkyvyn vahvistaminen

Palvelun vaikuttavuus

Palvelun tuottamisen kustannukset

Koordinaattorien henkilöstökulut

Työvälineet (puhelin, tietokone, työtilat)

Ammattitaidon ylläpito, koulutukset, perehdytys

Tapahtumat (sisäiset, asiakkaille)



2. Yrityskoordinaattorien palveluohjaus

Palvelu:

Mitä

Työnhakutaitojen vahvistamista, osaamisen tunnistamista ja vahvistamista, piilotyöpaikkojen tarjoamista ja sparrausta.

Miten

Osana työllisyyspalveluita, tavoitteena luoda nopeampia polkuja työelämään.

” Palvelulupaus

Nopeampia polkuja kohti työelämää työnhakutaitoja vahvistaen, osaamista tunnistuen ja piilotyöpaikkoja löytäen. Motivaatiohaasteiden taklaaminen oivalluttamalla, kiinnostusta aktivoimalla ja rohkaisemalla.

Asiakaskokemus

Palvelu asiakaskokemuksena

Omavalmentaja tunnistaa asiakkaan ohjauksen tarpeen, kertoo asiakkaalle palvelusta, sekä ohjaa palveluun (tai asiakas ohjautuu muuta kautta).

Yrityskoordinaattori ottaa yhteyttä asiakkaaseen ja sovitaan tapaaminen.

Asiakas valmistautuu tapaamiseen, joka pidetään Palvelutorilla.

Tapaaminen: asiakkaan tilanne kartoitetaan kokonaisvaltaisesti, motivoiva haastattelu ja keskustelu omasta tilanteesta.

Asiakkaan kanssa tehdään etenemis-suunnitelma.

Osaamisen tunnistamista ja vahvistamista, sparrailua, out of the box-ajattelua, piilotyöpaikkojen tarjoamista

Asiakas menee töihin, koulutukseen tai muuhun palveluun. Jos havaitaan, että haasteita työkyvyn kanssa -> työkykykoordinaattorille.

Palvelun tuotantomalli

Tuotantoresurssit

Yrityskoordinaattori(t):
Asiakasohjaus + kehittäminen ja verkostotyö

Työaika-allokaatio: 50/50 asiakasohjaus ja verkostotyöskentely. n. 20 asiakasta.

Myynti- ja markkinointi-osaamista

Kohtaamis- ja motivointi-osaamista, asiakaslähtöisyyttä

Lisäksi tarvitaan

Toimivat yhteistyömallit: työllisyys- ja elinvoimapalvelut, työkykykoordinaattorit, muut hankkeet, 3. sektori

CRM-järjestelmä

Kykyä rakentaa uutta, luova, kokeileva asenne

Ymmärrystä yrity maailmasta ja tämän päivän työelämästä

Arvoresurssit

Yhteistyön voima:
verkostomainen yhteistyö ja yhteys työmarkkinoihin

Asiakas keskiössä:
hän tulee kuulluksi ja kohdatuksi

Yrityskoordinaattorien palvelu on asiakaslähtöistä, ajassa kiinni olevaa, kahteen suuntaan toimivaa palvelua, joka auttaa työntekijää ja -antajaa kohtaamaan.

Oikea-aikainen ja ennalta ehkäisevä palvelu synnyttää pitkän aikavälin yhteiskunnallista kustannussäästöä, joka ylittää välittömät palvelun tuotannosta koituvat kustannukset.

Asiakkaan kiinnittyminen työelämään tuottaa tuloa yhteiskunnalle.

Yrityskoordinaattorin työ lisää aktiivointiastetta

Työelämätaidot kantavat pitkälle tulevaisuuteen

Asiakkaita oikeaan suuntaan, kiinnittyminen työelämään

Alueen yrittäjien kanssa yhteistyössä toimiva palvelujärjestelmä

Palvelun vaikuttavuus

Palvelun tuottamisen kustannukset

Koordinaattorien henkilöstökulut

Työvälineet (puhelin, tietokone, työtilat)

Ammattitaidon ylläpito, koulutukset, perehdytys

Tapahtumat (sisäiset, asiakkaille)



3. Koordinaattorien yhteinen palvelu

Palvelu:

Mitä

Työkyvyn kartoitusta, palvelukoordinoitua, asiakasohjausta ja työnhakutaitojen vahvistamista, piilotyöpaikkojen tarjoamista ja sparrausta.

Miten

Osana työllisyyspalveluita, tavoitteena selvittää terveyshaasteet ja luoda nopeampia polkuja työelämään.

” Palvelulupaus

Asiakasohjausta työ- ja toimintakyvyn vahvistamiseksi. Joustavalla polulla terveys ja hyvinvointi kuntoon ja kohti avoimia työmarkkinoita.

Asiakaskokemus

Palvelu asiakaskokemuksena

Omavalmentaja tunnistaa asiakkaan ohjauksen tarpeen, kertoo asiakkaalle palvelusta, sekä ohjaa palveluun (tai asiakas ohjautuu muuta kautta).

Työkykykoordinaattori ottaa yhteyttä asiakkaaseen ja sovitaan tapaaminen.

Asiakas valmistautuu tapaamiseen, joka pidetään Palvelutorilla.

Tapaaminen: asiakkaan tilanne kartoitetaan kokonaisvaltaisesti

Jos huomataan, että asiakas on menossa avoimille työmarkkinoille, otetaan yhteys yrityskoordinaattoriin.

Kolmikantatapaaminen (asiakas, työkyky- ja yrityskoordinaattori), jos asiakkaan työkyvyssä jotain huomioitavaa. Voidaan myös siirtää suoraan.

Jos tarve vahvemmalle tuelle, työhönvalmennuksesta voi olla apua koordinaattorien palvelun lisäksi.

Palvelu voi jatkua kahden koordinaattorin kanssa tarvittaessa, asiakkaan tarpeen mukaan (työkykykoordinaattori mukana terveysasioissa).

Palvelun tuotantomalli

Tuotantoresurssit

Työkykykoordinaattori(t):
Asiakasohjaus + kehittäminen ja verkostotyö

Yrityskoordinaattori(t):
Asiakasohjaus + kehittäminen ja verkostotyö

Soveltuva terveydenhoitoalan koulutus

Kohtaamis- ja motivointiosaamista, asiakaslähtöisyyttä

Lisäksi tarvitaan

Toimivat yhteistyömallit: koordinaattorien yhteistyö, työllisyys- ja elinvoimapalvelut, muut hankkeet, 3. sektori

CRM-järjestelmä

Kykyä rakentaa uutta, luova, kokeileva asenne

Ymmärrystä yrity maailmasta ja tämän päivän työelämästä

Arvoresurssit

Asiakas keskiössä: hän tulee kuulluksi ja kohdatuksi

Yhteistyön voima ja yhteiset tavoitteet

Työkyky- ja yrityskoordinaattorien yhdistetty palvelupolku on asiakaslähtöistä, joustavaa palvelua.

Asiakkaan kiinnittyminen työelämään tuottaa tuloa yhteiskunnalle.

Oikea-aikainen ja ennalta ehkäisevä palvelu synnyttää pitkän aikavälin yhteiskunnallista kustannussäästöä, joka ylittää välittömät palvelun tuotannosta koituvat kustannukset.

Toimiva polku sote- ja yritys- ja työnantaja-yhdyspintojen välillä.

Parempaa, oikea-aikaista palvelua, ei kuormiteta "väärää palveluita"

Asiakkaita oikeaan suuntaan, kiinnittyminen työelämään

Koordinaattorien työ lisää aktivointiastetta

Palvelun vaikuttavuus

Palvelun tuottamisen kustannukset

Koordinaattorien henkilöstökulut

Työvälineet (puhelin, tietokone, työtilat)

Ammattitaidon ylläpito, koulutukset, perehdytys

Tapahtumat (sisäiset, asiakkaille)



4. Rekrypiste

Palvelu:

Mitä

Työllistämistä ja työllistymistä edistävä palvelu ja yhteistyön muoto, joka yhdistää työt ja tekijät.

Miten

Osana työllisyyspalveluita: tavoitteena on madaltaa yrittäjien ja työnantajien työllistämisen kynnystä.

”” Palvelulupaus

Tekijöitä, neuvontaa ja yhteistyötä yrityksille sujuvasti yhden luukun taktiikalla.

”Soita meille, niin saat avun.”

Asiakaskokemus

Palvelu asiakaskokemuksena

Yritys ottaa yhteyden LADECiin / rekrypisteeseen puhelmella / sähköpostilla.

Tai koordinaattori ottaa yhteyttä alueen yritykseen.

Selvitetään yrityksen tarve: miten voidaan olla avuksi?

Tarjotaan neuvoja / työntekijöitä / tai annetaan toiminnallista apua esim. järjestetään tapahtuma.

Asiakkaan palvelutarpeen täytyttyä jää yritys osaksi myös yritysverkostoa (CRM).

Rekrypiste kokoaa alueen työllisyystoimijoita, jotta yritysten kontaktointi olisi koordinoitumpaa.

Palvelun tuotantomalli

Tuotantoresurssit

Yrityskoordinaattori(t):
Yritysten palvelu + kehittäminen ja verkostotyö

Palvelukanava yrityksille ja yhteistyökumppaneille, johon voi ottaa yhteyttä

Toimintamalli viestintään

Yritysverkosto, jota rakennetaan. Toimijoiden yhteinen CRM-järjestelmä.

Lisäksi tarvitaan

Muut verkostot: (muut työllisyystoimijat, hankkeet, TE-toimisto, 3. sektori, henkilöstövuokrausyritykset)

Myynti- ja markkinointiosaamista

Ymmärrystä yritysmaailmasta ja tämän päivän työelämästä

Arvoresurssit

Yhteistyön voima:
Elinvoiman kasvu

Asiakslähtöisyys: Palvellaan alueen yrityksiä ja autetaan kaikessa työllistämiseen liittyvässä

Asiantuntevaa apua ja neuvoja työllistämiseen, sekä osaavaa työvoimaa. Työllisyysneuvonta on myös työnantajaa varten.

Työllistyminen ja työllistäminen helpottuvat ja kohtaanto-ongelma pienenee.

Toimiva yritys- ja työnantaja- yhdyspinta

Kohtaanto-ongelman pieneminen

Elinvoiman kasvu, työvoimapulan väheneminen

Alueen yrittäjien kanssa yhteistyössä toimiva yhteistyöverkosto

Palvelun vaikuttavuus

Palvelun tuottamisen kustannukset

Koordinaattorien henkilöstökulut

Työvälineet (puhelin, tietokone, työtilat)

Ammattitaidon ylläpito, koulutukset, perehdytys

Tapahtumat



5. Täsmätyöpilottimalli

Palvelu:

Mitä

Täsmätyökykyisten työnhakijoiden työllistymisen helpottaminen ja yritysten rekrytointikynnyksen madaltaminen.

Miten

Yrityksille täsmätyöllistämisen tietoisuuden lisäämistä sekä keinojen rakentamista.

” Palvelulupaus

Laajentaa yritysten työllistämisen mahdollisuuksia vastaamalla kohtaantohaasteisiin. Työntekijöiden löytäminen helpottuu ja täsmätyökykyisen työllistämistä syntyy yhteiskunnallista brändiarvoa.

Asiakaskokemus

Palvelu asiakaskokemuksena

Yrityksessä halutaan selkeyttää työnkuvia ja arvioida mahdollisia työvoimatarpeita. Yhteys rekrytointiin tai koordinaattori kontakti yrityksiä.

Selvitetään yrityksen tarve: voisiko täsmätyöllistäminen olla vaihtoehto?

Apuna täsmätyökykyisen palkkaamisen tarpeen ja mahdollisuuksien selvittämiseen työkalut kuten Ratko-malli ja työnmuotoilun työkalu (Kiipula).

Jos, sopivia työtehtäviä löydetään, mahdollisuus löytää koordinaattorin avulla täsmätyökykyinen henkilö, jolle tarjotaan tehtävää.

Työllistämisen tueksi voidaan tarjota monipuolisia tukimuotoja, taloudellisesta tuesta aina työpaikalla toteutettavaan työhönvalmennukseen asti.

Usein täsmätyöllistäminen aloitetaan työkokeilulla. Koordinaattori tarjoaa jatkoseurantaa ja tukea sekä henkilö- että työnantaja-asiakkaalle.

Palvelun tuotantomalli

Tuotantoresurssit

Yrityskoordinaattori(t): yritysassiakkaiden palvelu

Työkykykoordinaattori(t): henkilöasiakkaiden palvelu

Asiakastyö: oikeiden asiakkaiden löytäminen

Työkalut kuten RATKO, työnmuotoilun työkalu

Lisäksi tarvitaan

Koulutus työn räätälöintiin, esim. RATKO-malli

Myynti ja markkinointi, yrityscaset

Ymmärrystä yritysmaailmasta ja tämän päivän työelämästä

Arvoresurssit

Täsmätyökykyisille polkuja työelämään

Asiakaslähtöisyys: Palvellaan alueen yrityksiä ja täsmätyökykyisiä

Sosiaalinen vastuullisuus, yritysten työnantaja-mielikuvan paraneminen.

Ymmärrys täsmätyökykyisten palkkaamisesta sekä työllistämiskynnyksen madaltaminen.

Työllistyminen ja työllistäminen helpottuvat ja kohtaanto-ongelma pienenee.

Elinvoiman kasvu, työvoimapulan väheneminen

Kohtaanto-ongelman pieneminen

Täsmätyökykyisiä työelämään

Alueen yrittäjien kanssa yhteistyössä toimiva yhteistyöverkosto

Palvelun vaikuttavuus

Palvelun tuottamisen kustannukset

Koordinaattorien henkilöstökulut

Työvälineet (puhelin, tietokone, työtilat)

Ammattitaidon ylläpito, koulutukset, perehdytys

Tapahtumat



Työllistämisen kynnyksen madaltamista, kohtaanto-ongelman helpottamista, sosiaalisen vastuullisuuden kasvattamista ja työnantajakuvan parantamista.

Asiakasesimerkkejä

Hankkeen ytimessä on ollut asiakkaille tarjottava henkilökohtainen ohjaus ja tuki. Palvelun tarjoamisessa on korostunut asiakaslähtöisyys ja luova ote ongelmien ratkomiseen. Haasteena työssä on ollut palveluiden pirstaleisuus ja nuorten motivaatiohaasteet.

Monialainen yhteistyö on haasteista huolimatta saanut asiakkaita eteenpäin omalla polullaan. Asiakkaan ongelmien ratkaisu on voinut lopulta olla pienestä rinnallakulkemisesta kiinni.

Seuraavilla sivuilla voit tutustua muutamien asiakkaiden polkuihin KUNTO-hankkeessa.

”Nuoret eivät vaadi ihan hirveästi. Kasvokkain kohtaaminen on tärkeää. Kaikille digiympäristö ei sovi, valtaosalle oikeastaan ei. Tavoittamiseen hyvä olla digitaaliset välineet, mutta **ihminen tarvitsee kohtaamisia.**”

Työkykykoordinaattori

Henna, 20 vuotta

Tausta, lähtötilanne

Opiskellut ammattioppilaitoksessa sote-alalla lähes kolme vuotta, jonka keskeyttänyt syksyllä 2020. Hennalla ei peruskoulun lisäksi muuta koulutusta. Taustalla puolen vuoden työkokeilu IT-alalla, josta piti, mutta ei kuitenkaan koe omaksi.

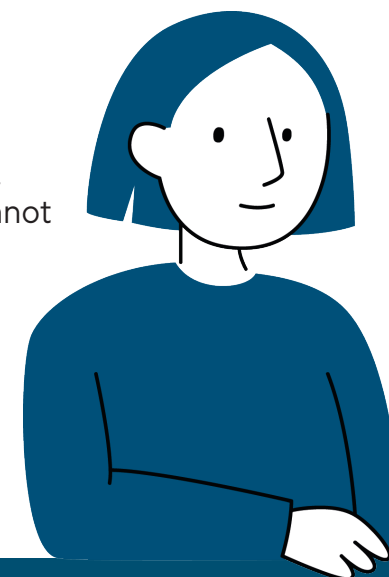
Hennalla on fyysinen terveyshaaste, joka rajoittaa työkykyä. Paljon seisomista, kävelyä tai kyykistelyä vaativa työ ei käy, muuten avoin erilaisille työmahdollisuuksille.

Tavoitteet

Kauneusala voisi kiinnostaa ja kynsiteknikkokoulutus tulossa. Mahdollisesti kosmetologiopinnot jatkossa kiinnostaisivat.

Lopputulos

Työelämään, taksialan yritykseen töihin.



1. Omavalmentaja teki lähetteen työttömien terveystarkastukseen, magneettikuvaus tulossa. Lausuntoa työkyvystä odotettiin.

2. Työkykykoordinaattori ohjasi käymään ammatinvalintapsykologilla. Kartoitettiin osaamista, teki Ohjaamossa CV:n sen jälkeen.

3. Työkykykoordinaattorin kanssa käytiin läpi Kykyviisaria, josta ei juurikaan isoja haasteita tullut esille. Henna itse koki työttömyyden ja siitä johtuvan huonon taloudellisen tilanteen suurimmiksi haasteiksi elämässään.

Siirretään yrityskoordinaattorille

4. Asiakas siirtyi yrityskoordinaattorille. Soiteltiin ja juteltiin tilanteesta. Terveystarkastuksen lääkäri arvioi vaivan vaikuttavan työkykyyn siten, että ei suositella paljon istumista tai seisomista sisältävää työtä. Työssä olisi hyvä olla vaihtelua ja tauotuksen mahdollisuutta.

4. Yrityskoordinaattorin kanssa käytiin läpi eri vaihtoehtoja jotka sopii fyysikalle. Pohdittiin mielenkiinnon kohteita. Innostui itse taksikuskin hommista. Etsittiin yhdessä avoimia paikkoja.

4. Henna suoritti taksiluvat ja pääsi töihin taksifirmaan.

Miikka, 23 vuotta

Tausta, lähtötilanne

Miikalla on toisen asteen ammatillinen koulutus, mutta hän ei koe alaa omakseen. Hänellä ei ole juuri-kaan työkokemusta työkokeiluja ja työssäoppimista lukuunottamatta.

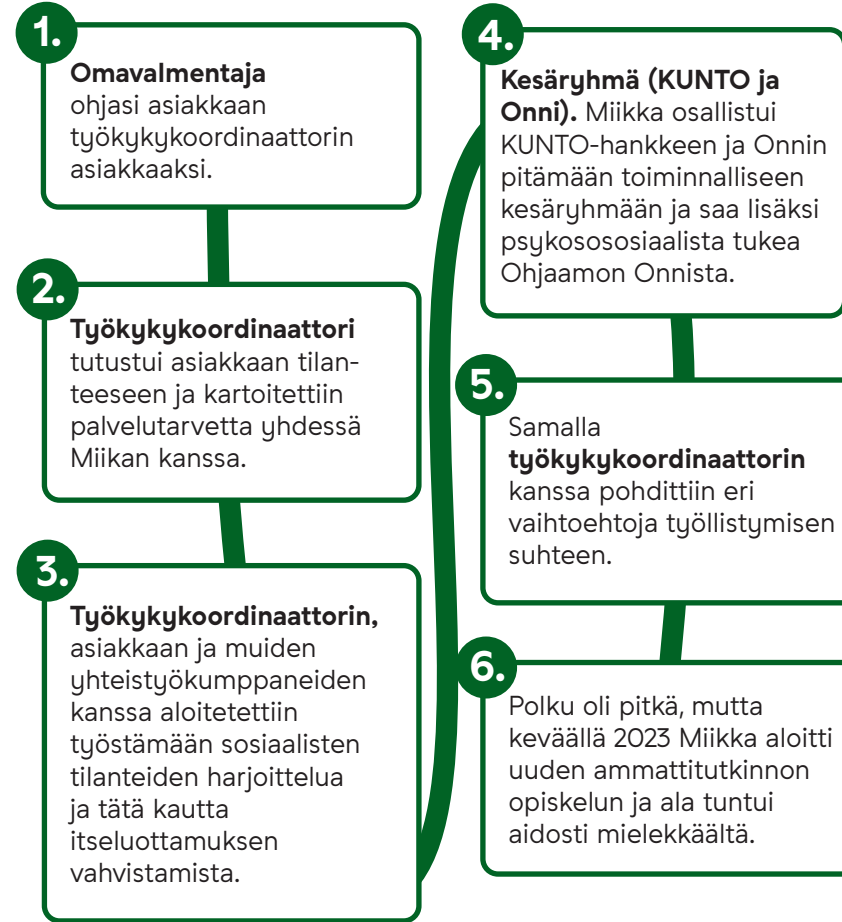
Miikalla on taustaa koulukiusatuksi tulemisesta, joka on jättänyt jälkensä ja sosiaaliset tilanteet uusien ihmisten kanssa olivat haastavia.

Tavoitteet

Toiveena selvittää jaksamisen haasteita, tarve sosiaaliselle vahvistamiselle sekä tuen tarve oman jatkopolun miettimiseksi.

Lopputulos

Miikka aloitti uuden ammattitutkinnon opiskelun.



Aino, 24 vuotta

Tausta, lähtötilanne

Aino on valmistunut tarjoilijaksi Koulutuskeskus Salpauksesta. Hän on tehnyt jonkin verran ravintola-alan töitä. Haaveena on ammatti aivan eri alalta, mutta hän ei tiedä, mistä lähteä liikkeelle.

Lisäksi taustalla mielenterveyden haasteita ja päihteiden käyttöä.

Tavoitteet

Haaveena ammatti eri alalta.

Lopputulos

Apua mielenterveyden haasteisiin. Uusi urapolku selkeytyi. Kesätöitä ja kouluun.



Niilo, 28 vuotta

Tausta, lähtötilanne

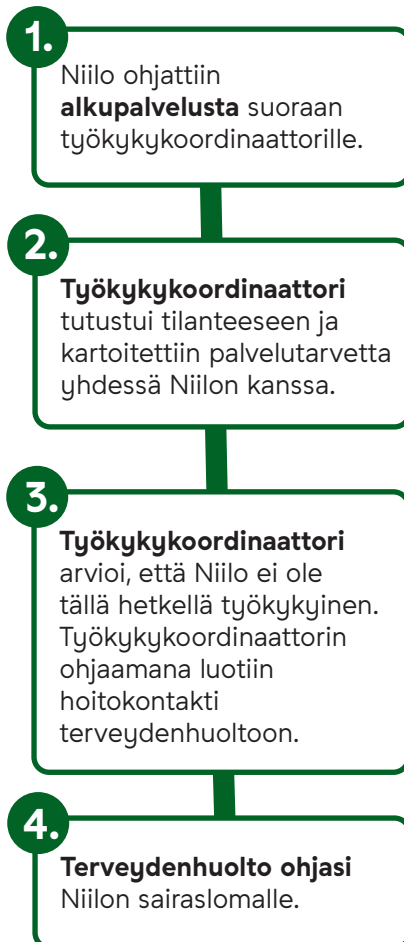
Niilolla on takanaan vuosia jatkunut työttömyys. Hänellä on myös mielenterveyden haasteita ilman hoitokontaktia. Vaikea ahdistuneisuus ja haasteita saapua sovittuihin tapaamisiin.

Tavoitteet

Työkyvyn selvittely, apua mielenterveyden haasteisiin.

Lopputulos

Niilo aloittaa sairasloman ja saa hoitokontaktin terveydenhuoltoon.



Nico, 21 vuotta

Tausta, lähtötilanne

Nico on suorittanut hierojan ammattitutkinnon. Hän on käynyt myös Valma-koulutuksen.

Hieronta ei kuitenkaan tunnu omalta jutulta ja Nico etsii nyt uutta urasuuntaa.

Ollut työkokeiluissa lyhyitä pätkiä. Rakennusala voisi kiinnostaa Nicoa.

Tavoitteet

Uuden urapolun löytäminen.

Lopputulos

Nico pääsee oppisopimuksella rakennusalalle.



Asiakaspalautteita

” Sain aktiivisesti ehdotuksia eri työpaikoista viikottain. Keskustelimme yrityskoordinaattorin kanssa eri vaihtoehtoista, mitkä voisivat sopia minulle ja taidoilleni. Koordinaattori auttoi minua ymmärtämään paremmin vahvuuksiani ja osasi osoittaa tietä muille henkilöille, jotka voisivat myös auttaa työllistymään.

” Hanke yllätti minut positiivisesti. Sain juuri tarvitsemani tuen ja avun. Tarpeeni ja tilanteeni otettiin todella hyvin huomioon. Olen aiemmin vähän ennakkoluuloisesti vältellyt tällaista tuen vastaanottamista, kun on ollut sellainen kuva, että se olisi minulle turhaa. Kokemus kuitenkin muutti ajatteluni ja työntekijä hoiti tehtävänsä kuin pitikin. Hän on oikeassa työssään, kiitos.

” Todella hyvä ja tarpeellinen hanke työkyvyn arviointiin ja oman tilanteen eteenpäin viemiseen. Oli koko ajan sellainen tunne, että minusta välitetään kokonaisuutena ja minua halutaan auttaa, eikä vain haluta äkkiä tunkea jonnekin palveluun. Ehdottomasti toivon jatkoa hankkeelle!

” Sain hyvin tukea ja apua siihen, että minkälaisiin paikkoihin voisin hakea töihin. Sain myös paljon vinkkejä siitä, kuinka edetä tulevaisuuden suunnitelmissani eteenpäin, ja tällä hetkellä koulutus oli se oikea vaihtoehto. Tilanteeni on mennyt paljon eteenpäin siitä, kun alunperin hankkeseen tulin.

” KUNTO-hankkeen palvelu sopii parhaiten henkilölle, jolla on pienikin idea omasta tulevaisuudesta mielessä ja halu päästä tavoitteeseensa. Oma kokemukseni palvelusta oli todella hyvä heti ensi tapaamisesta lähtien: minut huomattiin ja oikeasti otettiin huomioon tavoitteeni, kiinnostuksen kohteeni sekä omat plussat ja miinukset. Sain tarvittavan avun ja tsempin, joka antoi itselle lisää luottamusta ja tahtoa saada asiat edistymään. Apua sain aina kun sitä tarvitsin. Työllistyin reilussa kuukaudessa.

” Kannustava kokemus ja tuntui siltä että vaikeista aiheista pystyin puhumaan, jopa itkemään ilman että hävetti.

Asiakasarvosana

9.0

Palautteita 56

Tulevaisuus

Hankkeen jälkeen

Hankkeen suunnitelma on ollut kunnianhimoinen ja uusia toimintamalleja ja kokeiluja on kehitetty ennakkoluulottomasti. Kaikkea ei ole saatu vielä valmiiksi ja osa hankkeen kokeiluista jää jatkokehitettäväksi.

Hankkeen aikana saatiin onnistuneesti vakinaistetun yrityskoordinaattorin virka kaupungin työllisyyspalveluiden rakenteisiin. Yrityskoordinaattorien tärkeys on havaittu ja uusia tehtäviä avautuu pian. Yrityskoordinaattorin vakinaistamisen myötä Rekrypiste ja Täsmätyöpilotti jäävät elämään. Tavoitteena molemmille toteutuksille on toimintojen vahvistaminen sekä kehittämistyön jatkaminen.

Täsmätyöpilotin jatkaminen edistää täsmätyökykyisten nuorten työllistymisen kynnyksen madaltamista sekä mahdollistaa avointa keskustelua työnantajien kanssa siitä, kuinka voisimme yhdessä rakentaa toimivia polkuja työelämään.

Ratko-mallin kehittäminen osaksi Rekrypisteen palveluvalikkona olisi hyvin toimiva työkalu työtehtävien räätälöintiin. Yhteistyön voimaa ei pidä aliarvioida ja kehittämistyötä kannattaakin jatkaa verkostoissa sekä saman asian äärellä olevien toimijoiden kanssa.

Työkyvyn kartoitus havaittiin hankkeessa erittäin toimivaksi keinoksi saada nuoria elämässään eteenpäin. Syrjäytymisen ehkäisyssä on tärkeää, että nuori saa oikeaa palvelua oikea-aikaisesti ja tulee kuulluksi omassa tilanteessaan. Tulevaisuudessa toivommekin yhteiskunnallista panostusta tähän niin työttömyyden alkuvaiheessa kuin työttömyyden pitkittyessä.

Suunniteltu Neuvola-pilotti ei valitettavasti toteutunut hankkeen aikana. Tämä idea kuitenkin todettiin tärkeäksi ja tarpeelliseksi usean toimijan mielestä. Tämän vuoksi olemmekin iloisia Ohjaamon kiinnostuksesta Neuvola-pilotin mahdolliseen kokeiluun sekä kehittämiseen jatkossa.

Hankkeen aikana kehitetyt palvelukonseptit ovat olleet onnistuneita ja Lahden työllisyyspalvelut suunnittelee hankkivansa KUNTO-hankkeen pilotoimaa yhteistoiminnallista täsmätyön palvelumallia palveluntuottajaverkostolta. Hankkeen työn tulokset tulevat näkymään myös tulevissa hankkeissa.

Megatrendit

Hankkeen päätteeksi on vielä luotu katsetta tulevaan ja pohdittu, miten tulevaisuuden megatrendit ja ilmiöt vaikuttavat työllistymiseen. Sitran trendikatsaus (Megatrendit 2023) esittää yhden tulokannan globaalien muutosilmiöiden suunnista – megatrendeistä. Mitkä kehityskulut vaikuttavat tulevaisuuteemme? Minkälaisia haasteita ja mahdollisuuksia siintää näköpiirissä?

Työllisyyteen ja hyvinvointiin liittyvät megatrendit näkyvät KUNTO-hankkeen koordinaattorien arjessa:

Mielenterveyden haasteet ja ongelmien kasaantuminen näkyvät erityisesti työkykykoordinaattorien asiakasryhmässä. Monilla asiakkailla ongelmien vyyhti on kasvanut niin suureksi, että he tarvitsevat aktiivista rinnallakulkijaa haasteiden selvittämiseksi.

Teknologia luo eriarvoisuutta: kaikilla asiakkailla ei ole taloudellisesti mahdollista hankkia kaikkia työn hakeamiseen vaadittavia laitteita tai digitaalisessa palveluympäristössä navigoinnista on hankalaa selviytyä yksin.

Jatkuva osaamisen kehittämisen merkitys kasvaa, ja sen merkitys on havaittavissa selkeästi Lahden nuorissa, jotka ovat suhteellisen matalasti koulutettuja ja haluavat päästä suoraan työelämään. Polku työelämään olisi usein kuitenkin suurempi koulutuksen kautta.

Työelämän kohtaanto-ongelmat lisääntyvät, ja tämä linkittyy vahvasti edelliseen trendiin. Yritykset tarvitsevat kouluttautuneempaa ja osaamista omaavaa työvoimaa. Tämä olisi mahdollista hankkia jatkokouluttautumalla, kunhan asiakkaan motivaatiotekijät tukisivat kouluttautumista.

Työkykykoordinaattorien tärkeä havainto asiakastyöstä on, että lähes jokaisen **asiakkaan kohdalla kasvokkain kohtaaminen on se mitä asiakas kaipaa ja mistä asiakas aidosti myös hyötyy**. Palvelujen siirtäminen digitaaliseksi sekä esim. etättyö haastavat ihmisen tarvetta tulla kohdatuksi.

Seuraavalla aukeamalla löytyvät työhön ja hyvinvointiin liittyvät Megatrendikortit sekä koordinaattorien visioima toivottu tulevaisuuskuva.

HYVINVOINTIKÄSITYS LAAJENE

Toimeentulokeskeinen käsitys yksilön hyvinvoinnista laajenee ja sen rinnalla koetun, elämänlaatuun liittyvän hyvinvoinnin merkitys kasvaa. Hyvinvointia ei mitata vain rahassa, vaan hyvinvoinnin lähteinä toimivat myös muut tekijät, kuten kestävät elämäntavat, sosiaaliset suhteet, merkityksellisuuden kokemukset ja mahdollisuus toimia yhteiseksi hyväksi.

JATKUVA OSAAMISEN KEHITTÄMINEN KOROSTUU

Muuttuva työelämä ja yhteiskunta edellyttävät jatkuvaa osaamisen kehittämistä. Uuden oppimisen, luovuuden, kokonaisuusien hahmottamisen ja metataitojen merkitys kasvaa. Myös työurien pidentyminen lisää tarvetta jatkuvalla oppimiselle. Osaamisen kehittämisen rakenteisiin ja käytäntöihin kohdistuu kasvavaa muotospainetta.

TEKNOLOGIA LUO ERIARVOISUUTTA

Teknologian nopea kehitys luo toisistaan erillään olevia teknologisia todellisuuksia. Eri ikä- ja väestöryhmät käyttävät teknologiaa eri tavoin. Yhteiskunnan palveluiden ja toimintojen siirtyessä verkkoon vaarana on, että ihmisten yhteiskunnallinen toimijuus eriytyy. Teknologian hyödyntäminen vaatii uusia taitoja ja laitteita, joihin kaikilla ei ole varaa. Palveluiden kehittämisessä onkin kiinnitettävä erityistä huomiota saavutettavuuteen ja siihen, että kehitys tapahtuu ihmisten, ei teknologian ehdoilla.

TYÖELÄMÄN KOHTAANTO-ONGELMAT LISÄÄNTYVÄT

Digitalisaatio muuttaa työtä vauraisissa yhteiskunnissa. Työhön liittyvät kohtaanto-ongelmat lisääntyvät, kun tarjolla olevia tehtäviä vastaavia tekijöitä ei ole saatavilla, eivätkä työtä etsivät löydä osaamistaan vastaavaa työtä. Monet tehtävät automatisoidaan tai ulkoistetaan halvan työvoiman maihin.

ETÄ- JA HYBRIDITYÖ MUUTTAA TYÖMARKKINOITA

Pandemia sai monet yhteiskunnat ottamaan digiloikan, kun etä- ja hybridityöt yleistyivät. Etätöiden yleistymisen myötä myös työnantajien tavat seurata työntekijöiden suoriutumista ja tehokkuutta ovat kehittyneet ja herättäneet kysymyksen työnantajan ja työntekijän välisestä luottamuksesta. Työmarkkinat muuttuvat, kun etänä työskentely mahdollistaa työn organisoimisen ja hajauttamisen uudella tavalla jopa globaalisti.

MIELENTERVEYSONGELMAT LISÄÄNTYVÄT

Mielenterveysongelmat lisääntyvät erityisesti nuorilla. Työpoissaolojen ja työkyvyttömyyden taustalla vaikuttavat yhä useammin mielenterveydelliset syyt. Kuormitusta lisäävät erilaiset kriisit, informaatiotulva, kilpailuyhteiskunta ja elämän monimutkaistuminen. Samaan aikaan huono-osaisuus kasautuu. Ongelmien ratkaisemiseksi tarvitaan riittäviä resursseja, monialaista yhteistyötä sekä huomion kiinnittämistä yksilön lisäksi yhteiskunnan rakenteisiin.

Toivottu tulevaisuus

Visiona on, että viiden vuoden kuluttua työllisyyspalveluiden asiakkaana on enemmän työkykyisiä asiakkaita. Tämä on tulosta siitä, että nuorille tarjottavat mielenterveys-, terveys- ja toimintapalvelut toimivat mutkattomasti yhteistyössä työllisyyspalveluiden kanssa. Jokainen asiakas huomioidaan kokonaisuutena ja työkyvyn kartoitukseen panostetaan matalalla kynnyksellä tehokkaasti, sosiaali- ja terveysalan sekä työllisyyspalveluiden asiantuntemusta hyödyntäen. Työkykyasiantuntijat ovat tässä avainhenkilöitä ja moniammatillinen sidosryhmätyö ajaa aidosti asiakkaan etua.

Asiakastyössä painotetaan puuttumista asiakkaan työllistymistä estäviin haasteisiin ja ongelmiin ennaltaehkäisevästi, ehkäisten ongelmien kasautumista. Työllistymisestä tulee nopeampaa ja täsmällisempää. Monialainen työskentely ja yhteistyö työllisyyspalveluissa toimii yli toimialarajojen, ja tiimit työskentelevät kohti yhteistä tavoitetta.

Työkykyiset asiakkaat menevät kohti työtä tai opiskelua. Tässä apuna on työllisyyspalveluiden sujuva sidosryhmätyö ja kattava yritysverkosto. Yritysten ymmärrys eri työllistämisen tavoista on kasvanut ja esimerkiksi täsmätyöllistäminen on monelle työnantajalle vartenotettava vaihtoehto.

