

LAHDEN ARKKITEHTUURIPOLIITTINEN OHJELMA



LAHDEN ARKKITEHTUURI- POLIITTINEN OHJELMA



JOHDANTO

”Käyttökelpoista, kestävää, kaunista. Näistä arvoista arkkitehtuuri luo kulttuuria. Rakennetusta ympäristöstä nähdään, mitä yhteiskunnassa on eri aikoina arvostettu. Tämän päivän arvot näkyvät myös huomenna. Juuri siksi arkkitehtuuri on niin tärkeää ja mielenkiintoista.”

Näillä sanoilla alkaa Suomen arkkitehtuuripoliittika eli Valtioneuvoston arkkitehtuuripoliittisen ohjelma (1998). Ohjelmallaan valtioneuvosto asetti tavoitteet arkkitehtuuria edistävälle julkisen vallan toimenpiteille. Arkkitehtuuripoliittikalla linjattiin rakennusperinnön vaalimista, rakennusvarannon arvon ylläpitämistä ja lisäämistä, edellytyksiä vahvistaa arkkitehtonisesti korkeatasoista uudisrakentamista sekä rakennusalan kansainvälisen kilpailukyvyyn parantamista. Ohjelmassa tuotiin esille arkkitehtuurin yhteiskunnallinen, kulttuurinen ja taloudellinen merkitys sekä perustuslakiin kirjattu kansalaisten oikeus terveelliseen ympäristöön, mahdollisuus vaikuttaa elinympäristöään koskevaan päätöksentekoon ja vastuu ympäristöstä ja kulttuuriperinnöstä. Suomen arkkitehtuuripoliittika laadittiin tukemaan vuonna 2000 voimaan tulleen Maankäyttö- ja rakennuslain (MRL) keskeisiä tavoitteita.

Hämeen arkkitehtuuriohjelma ”Harkiten hyvää tulee” (2007) tuo valtakunnallisen ohjelman tavoitteet maakunnan tasolle. Sen otsikko muistuttaa suunnittelun tärkeydestä ja kertoo välillisesti, että hyvän ympäristön muodostuminen vaatii myös aikaa.

Lahten arkkitehtuuripoliittisen ohjelman eli Apoli Lahden tavoitteena on kaupungin kilpailukyvyyn ja asukkaiden elämänlaadun parantaminen rakentamalla arkkitehtonisesti korkeatasoista ympäristöä asukkaiden, yritysten ja matkailijoiden tarpeisiin. Se täydentää kaupungin strategian tavoitteita olla ympäristön ja kestävän kehityksen ehdoilla kasvava, houkutteleva ja elinvoimainen ympäristökaupunki. Kasvuun tähtäävissä toimenpiteissä rakennetun ympäristön korkea laatu on erityisen tärkeää.

Apoli Lahti on tarkoitettu kaikille lahtelaisille, mutta erityisesti rakennettuun ympäristöön vaikuttaville toimijoille. Apoli Lahden tarkoitus on olla jokapäiväinen työkalu Lahden kaupungin omassa toiminnassa.

Ohjelmassa tarkastellaan ensisijaisesti rakennetun ympäristön esteettistä laatua. Toimenpiteet ilmastomuutosta vastaan ja kestävän kehityksen puolesta ovat mukana arkkitehtuuripoliittikan lähtöarvoissa.

Arkkitehtuuria luodaan mittakaavan, muotojen, tilasuhteiden, jäsentelyn, materiaalivalintojen, viimeistelyn sekä huolitellun toteutuksen kautta. Apoli Lahden **Rakennetun ympäristön laatutavoitteet 2020** ja laatutavoitteita tukevat **Toimintatavat** ovat välineitä lahtelaisen arkkitehtuurin luomisessa ja rakennuskulttuurin kehittämisessä.

Lahdessa 19.4.2010



SISÄLTÖ

JOHDANTO

APOLI LAHTI

Lahten erityispiirteet
Vuosisadassa kylästä kaupungiksi
Miltä Lahti näyttää?

RAKENNETUN YMPÄRISTÖN LAATUTAVOITTEET 2020

Maisema
Kaupunkitila
Yksityiskohdat

TOIMENPITEET

TOIMENPIDEOHJELMA

OHJELMAN SEURANTA

OHJELMAN TARKOITUS JA TAVOITTEET

LAHDEN ARKKITEHTUURIPOLIITTINEN OHJELMA on laadittu hyvän rakentamisen oppaaksi kaupungissa toimiville julkisen ja yksityisen sektorin rakennusalan ammattilaisille sekä asukkailla.

Ohjelmalla määritetään keinot, joilla Lahden kaupunki sitouttaa rakennettuun ympäristöön eniten vaikuttavat yksikkönsä toimimaan ohjelman tavoitteiden mukaisesti. Kaupungin toiminta on esimerkkinä muille toimijoille.

Ohjelma esittää Lahden kaupungin näkemyksen siitä, miten edistetään Maankäyttö- ja rakennuslain (MRL 5§) mukaista tavoitetta vaalia rakennetun ympäristön kauneutta ja kulttuuriarvoja.

Ohjelma muistuttaa, että vastuu luonnosta ja sen monimuotoisuudesta, ympäristöstä ja kulttuuriperinnöstä kuuluu perustuslain mukaan kaikille. Se muistuttaa myös kansalaisten oikeudesta terveelliseen ympäristöön sekä mahdollisuudesta vaikuttaa elinympäristöään koskevaan päätöksentekoon sekä korostaa vastuuta ympäristöstä ja kulttuuriperinnöstä.

Tavoitteena on lisätä lahtelaisen tuntemaa arvostusta omaa elinympäristöään kohtaan. Ohjelmassa esitettiin keinoin lisätään rakennettuun ympäristöön liittyvää tiedottamista.

KAUPUNGIN OMA TOIMINTA

RAKENNETUN YMPÄRISTÖN laatuun vaikuttavat Lahden kaupungin yksiköistä erityisesti maankäyttö, rakennusvalvonta, kunnallistekniikka ja tilakeskus.

SUHDE MUIHIN STRATEGIOIHIN

APOLI LAHTI noudattaa Lahden kaupungin strategiaa, jonka tavoitteena on luoda Lahdesta kestävän kehityksen edelläkävijä ja luoda puitteet kasvavalle ja elinvoimaiselle kaupunkirakenteelle, jossa asukkaat voivat hyvin. Apoli Lahti täydentää ja havainnollistaa strategiaa määrittelemällä toimenpiteitä kaupungin kasvun ja kestävän kehityksen turvaamiseksi. Tukemalla panostuksia kaupungin houkuttelevuuteen, ulkoasuun ja imagoon Apoli Lahti edistää Lahden kehittymistä houkuttelevaksi ja elinvoimaiseksi ympäristökaupungiksi sekä menestyväksi muotoilu- ja kulttuuriosaamisen kaupungiksi.

Apoli täydentää ja havainnollistaa Teknisen ja ympäristötoimialan strategiaa määrittelemällä toimenpiteitä kaupungin kasvun ja kestävän kehityksen turvaamiseksi.

Apoli pohjautuu Valtioneuvoston arkkitehtuuripoliittisen ohjelman 1998, Hämeen arkkitehtuuriohjelman 2007 sekä Lahden muotoilustrategian 2006 linjauksiin.

Apolin valmistelutyössä on huomioitu kaupungin rakennettuun ympäristöön liittyvät ohjelmat, selvitykset ja sitoumukset, joita ovat maankäytön tavoitteet ja visiot, Lahden asuntopoliittiset linjaukset, Lahden seudun ympäristöraportit, Teknisen viraston viherstrategia, Lahden kulttuurihistoriallisesti arvokkaat kohteet 2000, Aalborgin sitoumukset 2004, Lahden alueen kilpailukyky- ja elinkeinostrategia sekä Lahden seudun ilmasto-ohjelma.

SUHDE MUIHIN SUUNNITELMIIN

APOLI ASETTAA esteettisen laadun tavoitetason:

- yleis- ja asemakaavoitukselle sekä lähiympäristön suunnitelmille
- rakennusjärjestyksen uudistamiselle
- kunnallisteknisen toteutuksen ja ylläpidon suunnittelulle
- kaupungin omistamien kiinteistöjen toteutuksen, peruskorjauksen ja ylläpidon suunnittelulle
- rakentamiseen liittyvien lupien arvioimiselle

HYVÄKSYMISPROSESSI

OHJELMAN LUONNOS oli kommentointia varten julkisesti nähtävillä 13.5.-31.8.2009. Nähtävilläoloaikana annetun palautteen perusteella ohjelmaan tehtiin tarkennuksia ja korjauksia.

Ohjelmaa esiteltiin jo valmisteluajana päätöksentekijöille. Lahden arkkitehtuuripoliittisen ohjelman **Rakennetun ympäristön laatutavoitteet 2020** hyväksyttiin luottamusmieskäsitellyssä seuraavasti (Diaari 2009-02253):

- Tekninen lautakunta 9.2.2010 (31§)
- Lahden seudun rakennuslautakunta 23.3.2010 (21§)
- Kaupunginhallitus 12.4.2010 (267§)
- Kaupunginvaltuusto 19.4.2010 (64§)

maankäyttö

- asema- ja yleiskaavoitus, kaupunkitilan suunnittelu
- maan hankinta, tonttien luovutus

rakennusvalvonta

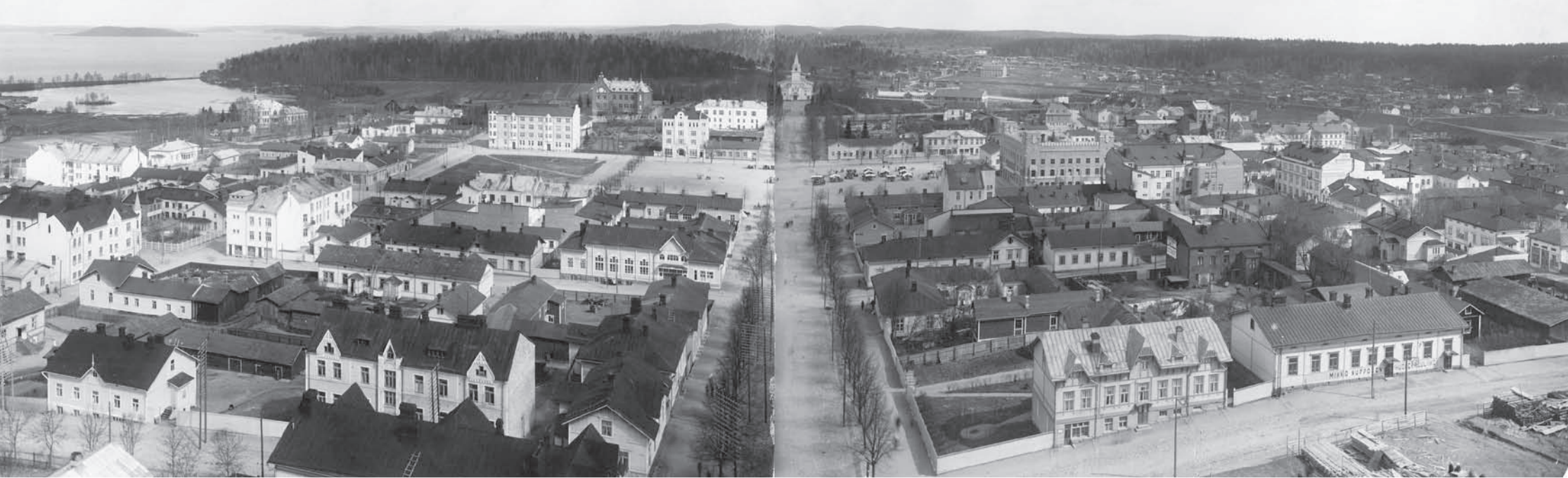
- rakennussuunnittelun ohjaaminen
- lupien myöntäminen
- rakennetun ympäristön valvonta

kunnallistekniikka

- kaupungin yleisten alueiden, kuten katujen, torien, aukoiden ja puistojen rakentaminen, rakennuttaminen ja ylläpito, lähiympäristön suunnittelu

tilakeskus

- kaupungin uudis- ja korjausrakennushankkeiden rakennuttaminen
- kaupungin omistaman rakennuskannan ja niiden lähiympäristöjen ylläpito



4 Vast'ikään valmistuneen kaupungintalon tornista avautuu näköala ruutukaavakeskustaan pitkin Mariankadun akselia ja kohti Kolkanmäelle rakennettua Lahden puukirkkoa. Kaupunki on muuttamassa puutalojen kaupungista kivitalojen kaupungiksi.

VUOSISADASSA KYLÄSTÄ KAUPUNGIKSI

LAHDEN ERITYISPIIRTEET

Lahti sijaitsee maisemallisten suurelementtien, Salpausselän reunamuodostuman ja Päijänteen vesistön liittymäkohdassa.

Asutus on hakeutunut seudulle viljavan maaperän ja hyvän pohjaveden äärelle noin 10 000 vuotta sitten. Varhaisin asutus keskittyi Vesijärven ja Porvoonjoen vesireittien sekä Salpausselän kulkureittien leikkauskohtaan.

Lahden kylä mainitaan ensimmäisen kerran keskiaikaisissa lähteissä vuonna 1445 ja se sijaitsi nykyisen kauppatorin paikkeilla.

Lahden kaupunki on muodostunut merkittävaksi kaupan ja teollisuuden keskittymäksi maa- ja vesiliikenteen solmukohtaan. Hyvän strategisen sijaintinsa vuoksi Lahdesta tuli myös varuskuntakaupunki.

1800-LUVUN LOPPU KESKUSTAN RUUTUKAAVA

KESKIAJALLA MUOTOUTUNUT Lahden kylä tuhoutui tulipalossa vuonna 1877. Kylästä haluttiin tehdä kaupunki ja uudelleen rakentamiseksi laadittiin ruutuasema-kaava. Lahdesta ei kuitenkaan vielä tullut kaupunkia, vaan kauppala vuonna 1878. Keskustan nykyinen katuverkosto samoin kuin torin ja Mariankadun muodostama akseli ovat tuon suunnitelman mukaisia. Akselin pohjoispäähän rakennettiin puukirkko vuonna 1890 ja sommitelman täydensi kaupungintalon rakentaminen Mariankadun eteläpäähän vuonna 1912.

1900- JA 1910-LUKU KAUPUNGIN PERUSTAMINEN JA SUOMEN ITSENÄISTYMISEN AIKA

LAHDESTA TULI kaupunki 1905. Siitä haluttiin tehdä kivikaupunki ja rakentamisen esikuvina olivat juuri valmistunut kaupungintalo sekä arkkitehtonisesti korkeatasoiset teollisuus- ja liikerakennukset. Aikakaudelta ovat peräisin Lahden jugendrakennukset ja lehmusbulevardit. Hennalan varuskuntaa ryhdyttiin rakentamaan syksyllä 1911.



5 Rautatiekatu oli 1900-luvun alkuvuosikymmenet pääreitti asemalta keskustaan. Sen varrelle rakennettiin edustavia jugendataloja ja katujen varsille istutettiin lehmusivrit. Mukulakiveyksellä kolisivat hevosajoneuvojen rattaat.

1920- JA 1930-LUKU KAUPUNGIN KASVAMINEN

LAHTI OLI yksi sosiaalisen rakentamisen pioneeri-kaupungeista. Kaupungin keskustaa laajennettiin itään rakentamalla Puu-Paavolan asuinalue ja Viipurintien ympäristö. Samoihin aikoihin tehtiin suunnitelmia keskustan laajentamiseksi myös länteen. Ajatukset hiihtostadionin rakentamiseksi ja Salpausselän kisojen järjestämiseksi heräsivät.

8 Ruolan alue Viipurintien varrella on aikakaudelle tyypillisten lähiöiden parhaimmistoa. Oli Vahteran vuonna 1950 suunnittelema alueesta tehtiin itsenäinen asumasola lastentarhoineen ja ostoskeskukseineen.



6 Keskiajalta peräisin olevan Ylisen Viipurintien sijaalle rakennettiin 1930-luvulla nykyinen Karjalankatu. Kaupunki laajeni sen ympäristöön Suomen asema-kaavoituksen "isän", Otto-Iivari Meurmanin laatiman asema-kaavan mukaisesti.

1940- JA 1950-LUKU SODAN JÄLKEINEN AIKA JA JÄLLEENRAKENNUSKAUSI

KAUPUNKI KASVOI voimakkaasti luovutetusta Karjalasta muuttaneiden asukkaiden ja viipurilaisten yritysten mukana. Lahteen laadittiin yksi Suomen ensimmäisistä yleiskaavoista. Sen avulla ryhdyttiin ohjaamaan nopeasti ja joksinkin hallitsemattomasti laajentunutta kaupunkirakennetta. Karjalaiset vaikuttivat kaupunkikuvaan myös rakennuttajina. Rakennettiin monia merkittäviä ja arkkitehtonisesti korkeatasoisia rakennuksia ja alueita. Kaupunkilaisia varten hankittiin myös julkista taidetta. Lahdesta ryhdyttiin aktiivisesti tekemään nuorekasta ja modernia kaupunkia.



7 Toisen maailmansodan aikana lahjoitettiin läntisestä naapurimaasta elementtipientaloja asutuspulasta kärsivään Suomeen ja myös Lahteen. Lahdessa niistä muodostui Ruotsinkadun varteen yhtenäinen pientaloalue, jonka hiekkatie oli suurten ikäluokkien lasten leikkipaikkana.

1960- JA 1970-LUKU KAUPUNGISTUMINEN JA LÄHIÖRAKENTAMINEN

KAUPUNKI JATKOI kasvuaan teollisuuden menestyksen myötä. Jo 1950-luvulta lähtien vaikuttaneet kaupunkisuunnittelun uudet ideologiat alkoivat näkyä yhä voimakkaammin Lahden katukuvassa. Liikenteen merkitystä korostettiin ja perinteinen umpikortteli-ihanne korvautui modernilla avoimella korttelirakenteella. Tältä aikakaudelta ovat peräisin ensimmäiset suuret lähiöt sekä keskustan ulkopuolelle rakennetut ostoskeskukset.



1970- JA 1980-LUKU VOIMAKASTA ASUINRAKENTAMISTA

KAUPUNKIA LAAJENNETTIIN kaavoittamalla suuria omakotivaltaisia asuinalueita. Rakentaminen oli hyvin vilkasta erityisesti kaupungin pohjoisosissa Alasenjärven reunoilla, Kytölän ja Ahtialan kaupunginosissa. Vuoden 1978 valtakunnalliset Asuntomessut järjestettiin Lahden Riihelässä.



9 Osa Riihelän asuntomessualueen rakennuksista koottiin DOMINO-elementeistä. Alueen suunnittelussa ja toteutuksessa kiinnitettiin huomiota erityisesti asuinalueen viihtyisyyteen.

1990-LUKU LAHDESTA TODELLINEN RANTAKAUPUNKI

KAUPUNGISTA MUODOSTUI todellinen rantakaupunki. Teollisuus Vesijärven pohjukassa antoi tilaa Ankkurin asuinkortteleille, Matkustajasatamalle ja Sibeliustalolle.



10 Rautatieasema sai oikoradan avauduttua 2006 modernit laiturikatokset, joissa näkyy myös puuseppien kädenjälki.

2000-LUVUN ALKU YHDYSKUNTA- JA PALVELURAKENTEEN MUUTOS

TEOLLISUUDEN RAKENNEMUUTOS vapautti Lahden keskustan laajoja alueita muun elinkeinoelämän ja asuntorakentamisen käyttöön muun muassa Rauten, Häklin ja Malskin kortteleista. Samanaikaisesti liikerakentaminen levisi voimakkaasti kaupungin sisäntuloväylien varsille suurmyymälöiden koon kasvaessa ja määrän lisääntyessä. Lahti kytkeytyi pääkaupunkiseutuun nopeilla liikenneytkeyksillä, moottoritillä ja oikoradalla.

Piirros: Kaupungin hallinnollisen alueen laajeneminen (mustat alueet)



1878–



1905–



1933–



1956–



1978–



11 Ankkurin rantavyöhykkeen suunnittelussa ja toteuttamisessa ei säästetty vaivaa eikä rahaa. Se kannatti. Rantaraitista on tullut kaikkien lahtelaisten suosima oleskelupaikka, jonne tullaan kävelylle ja lenkille kauempaakin.

MILTÄ LAHTI NÄYTTÄÄ

Lahti eroaa muista kaupungeista:

MAAMERKKIEN KAUPUNKINA

LAHDEN KAUPUNGIN maastonmuodot ovat vaihtelevia. Keskustaa kehystävät Salpausselän voimakkaat harjumuodostelmat ja korkeat mäenharjanteet. Mäenharjanteille rakennetut kaupungintalo, kirkko ja vesitorni ovat keskustan maamerkkejä siinä missä Radiomäen mastot ja hyppyrimäet koko kaupungin.

50-LUVUN KAUPUNKINA

JÄLLEENRAKENNUSAIKA ja 1950-luvun ihanteet korostuvat katukuvassa, niin rakennuksissa, liikennejärjestelyissä kuin puistoissakin. Noin neljännes Lahden rakennuskannasta on rakennettu 1940- ja 1950-luvuilla.

MUOTOILUN KAUPUNKINA

LAHDELLA ON pitkät teollisen muotoilun perinteet. Muotoilua on tarvittu sekä vaate- että puusepänteollisuudessa. Nykyisin kaupungissa on tarjolla monipuolista muotoilun koulutusta. Sibeliustalon ympäristöön ja Ankkurinrantaan rakentuva Puuarkkitehtuuripuisto on tuorein ja edelleen kehittyvä muotoiluhanke.

LUONNON-LÄHEISENÄ JA TIIVIINÄ KAUPUNKINA

LAHDEN 100 000 asukasta asuvat alueella, joka mahtuu säteeltään 9 kilometrin suuruisen ympyrän sisään. Monipuolinen luonto – metsäiset harjut ja mäet, lehdot ja vesistöt – jakaa maiseman osiin. Tiivis kaupunkirakenne ulottaa sormensa maiseman lomaan inhimillisen kokoisina alueina.

13 UNTO OJONEN oli arkkitehti, jonka kädenjälki näkyy kaikkialla Lahdessa. Ojosen sotien jälkeen suunnittelemat korkeat asuinkerrostalot Aleksanterinkadun varrella antavat Lahdelle urbaanin leiman. Asunto-osakeyhtiö Naapuri liittyi julkisivun taitteessa saumattomasti viereiseen, kaupungin virkailijoiden asuintaloksi rakennettuun Olavinlinnaan. Talopari suunniteltiin 1949 ja rakennettiin 1950.



15 PUINEN KAUPUNKIKYLÄ Karisto on tiivis, mutta luonnonläheinen kaupunginosa mäkien rinteillä, laaksoissa ja veden äärellä.

14 LAHTI TUNNETAAN maailmalla Sibeliustalosta ja sen oivallisesta konserttisalista. Puuarkkitehtuuripuistoon kuuluvan valotaidekatoksen sen edessä on suunnitellut Spirit of Nature -palkinnon vuonna 2002 saanut Kengo Kuma.



12 "HUOMIO, YLEISRADIO, LAHTI, SUOMI!" Lahti tiedettiin kaikkialla Suomessa ja myös maailmalla, kun Yleisradion pitkäaaltoasema Radiomäellä vuonna 1928 alkoi lähettää ohjelmaa kahden radiomaston kautta. Asema oli jonkin aikaa Euroopan voimakkain radioasema.



16 LAHDEN KONSERTTITALO oli ensimmäisiä konserttitaloksi suunniteltuja rakennuksia Suomessa. Se toimi Viipurin musiikkiopiston – sittemmin Lahden konservatorio – toimipaikana sekä kaupunginorkesterin ja oopperan kotina Sibeliustalon valmistumiseen saakka. Vuonna 1954 valmistuneen rakennuksen suunnittelivat Kaija ja Heikki Siren arkkitehtuurikilpailun voittaneen ehdotuksen pohjalta.



18 NÄKYMÄ SELKÄSAARESTA Vesijärvelle. Taustalla Enonsaari.



20 VESIJÄRVEN SATAMAHISTORIA alkaa yhdessä 1860-luvulla syntyneen teollisuuden kanssa. Teollisuuden lopetettua on satama ympäristöineen avautunut kaupunkilaisille.

23 FELLMANIN PELLON länsilaidalle nousi jälleerakennuskaudella koulukeskus, jonne sijoituivat Viipurista Lahteen siirtyneet ammattikoulu, kauppaopisto, kotiteollisuusopisto, teknillinen koulu ja puuseppäkoulu. Koulukeskuksen suunnittelivat vuonna 1950 järjestetyn arkkitehtuurikilpailun pohjalta Olli ja Eija Saijonmaa.



Lahti tunnetaan myös:

- KULTTUURIKAUPUNKINA
- LIIKUNTA- JA URHEILUKAUPUNKINA
- RANTAKAUPUNKINA
- YRITYS- JA TEOLLISUUSKAUPUNKINA
- YMPÄRISTÖOSAAMISEN KAUPUNKINA
- VARUSKUNTAKAUPUNKINA
- MONIPUOLISEN ASUMISEN KAUPUNKINA
- OPISKELUKAUPUNKINA



21 HENNALAN PUNATIILIKASARMIT rakennettiin osana Helsingin linnoitusjärjestelmää. Hennalasta muodostui Helsingin ja Viipurin jälkeen Suomen suurin venäläinen varuskunta. Sen historiaan kuuluu myös jakso punaisten vankileirinä vuoden 1918 sisällissodan jälkeen. Hennalaa on täydennysrakennettu useaan otteeseen ja se on edelleen toimiva varuskunta.



22 ANTTILANMÄEN PIENTALOALUE liitettiin Hollolasta Lahteen vuonna 1933. Se oli alun perin vähävaraisen väestön asuttama esikaupunkialue. Nyt se sijaitsee lähellä keskustaa. Vuosien myötä on vehreän ja tiiviin asuinalueen arvostus noussut.

19 LAHDEN MAINE teollisuuskaupunkina on perustunut muun muassa vahvoihin huonekalu-, vaatetus- ja elintarvikeyrityksiin. Vanhat teollisuuskiinteistöt hallitsevat edelleen radan varren maisemaa, mutta niihin on elinkeinorakenteen muutoksessa tullut uusia käyttäjiä.



17 KISAPUISTO ON lahtelaisen jalkapalloilun kehto, jossa myös muilla palloilulajeilla on sijansa.

”Vastuu luonnosta ja sen monimuotoisuudesta, ympäristöstä ja kulttuuriperinnöstä kuuluu kaikille. Julkisen vallan on pyrittävä turvaamaan jokaiselle oikeus terveelliseen ympäristöön sekä mahdollisuus vaikuttaa elinympäristöään koskevaan päätöksentekoon.”
Suomen perustuslaki 2015

Lahtelaiset voivat olla ylpeitä omasta kaupungistaan.

Kaupunki toimii esimerkillisenä rakennuttajana sitoutumalla laatutavoitteisiin.

Kaupunki ohjaa laatutavoitteiden mukaisesti yksityisen sektorin rakentamista.

Kaupunki ottaa vastuun arkkitehtuurikasvatuksesta ja rakentamisen neuvonnasta.

Suunnittelijat, rakennuttajat ja rakentajat toteuttavat laadukasta ja kestävästä kaupunkiympäristöstä.

RAKENNETUN YMPÄRISTÖN LAATUTAVOITTEET 2020

KV 19042010

MAISEMA

TAVOITE

TOPOGRAFIA JA KULTTUURI- MAISEMA

Lahten maastonmuodoissa on selvästi nähtävillä jääkauden jättämät merkit. Rakentamisessa huomioidaan lahtelaiset erityispiirteet, voimakkaat maastonmuodot, metsä- ja järvimaisemat sekä aukeat ja pitkät näkyvät. Erityistä huomiota kiinnitetään keskustan kaupunkimaisemaan. Laajalle näkyvästä maisemakuvasta huolehditaan säilyttämällä harjanteiden ääriiviivat ehyinä ja metsäisinä sekä kehittämällä jo rakennettuja mäenharjanteita luontevaksi osaksi lahtelaista maisemaa.

24 Pikkuvesijärvi. Taustalla Radiomäki.



25 Näkymä Salpausselältä etelään, jääkauden aikaisen meren rantavyöhykkeelle. Launeen entisellä peltoaukealla on Perhepuisto ja horisontissa Renkamäki.



PAIKAN HENKI

Lahtea suunnitellaan olemassa olevan maiseman ehdoilla, huomioiden suunnitelukohteen paikan henki ja suunnitelmalla alueita riittävän suurina kokonaisuuksina. Kaupunkia kehitetään asukkaita ja yrityksiä houkuttelevaksi paikaksi rakentamalla esteettisesti korkeatasoista ympäristöä. Erityisesti panostetaan asukkaiden arkiympäristöjen kehittämiseen ja kaikkien väestöryhmien erityistarpeisiin.

Kiinnitetään huomiota kaupungin imagon kannalta merkittävimpien alueiden kuten keskustan, Vesijärven ranta-alueiden, rataympäristön, sisääntuloteiden varsien ja maisemallisten kiinnokohtien kehittämiseen. Erityisesti paneudutaan keskustan monipuoliseen kehittämiseen. Keskustan ja aluekeskusten palvelut turvataan lisäämällä monipuolisia, erityisesti lapsiperheille ja opiskelijoille sopivia asumisen muotoja keskustan tuntumaan.

Maaseutumaiden ympäristöjen ominaispiirteitä vaalitaan keskittämällä rakentaminen kyläkeskuksiin ja olemassa oleville rakennuspaikoille. Laajoja yhtenäisiä metsä- ja peltoalueita säästetään. Kaupunkirakenteen hajautumista ehkäistään asettamalla etusijalle väljästi rakennettujen, hyvien liikenneyhteyksien varsilla olevien ja muutoksessa olevien alueiden kehittäminen ja täydentäminen uusien alueiden käyttöönoton sijaan. Kaupunginosien ja eri toimintojen väliin jääviä alueita vahvistetaan viheralueina tai niihin suunnitellaan kaupunkirakennetta täydentäviä kortteleita.

MAAMERKIT

Huolehditaan Lahdelle tunnusomaisten maamerkkien näkyvyydestä. Lahtelaista maisemaa hallitsevat tutut maamerkit, joista merkittävimmät ovat radiomastot, hyppyrimäet, vesitorni sekä kaupungintalon ja kirkon tornit. Maiseman kiintopisteitä ovat myös Oululaisen silot, linja-autosaman torni, jäljellä olevat teollisuuden savupiiput ja harjanteille rakennetut tornitaloalueet. Uudet kauas näkyvät rakennelmat kuten tietoliikennemastot ja muut tekniset rakennelmat sovitetaan niille alisteiseksi.



28 Lahdenkadun porttirakennukset Karinportti ja Karihovi vuosilta 1949 ja 1952. Suunnittelut Unto Ojonen.



LIIKENNEYMPÄRISTÖ JA SISÄÄNTULOVÄYLÄT

Keskustan ja aluekeskusten liikennejärjestelyjä kehitetään niin, että kevyen ja julkisen liikenteen reitistöistä ja palveluympäristöistä tulee viihtyisiä ja nykyistä houkuttelevampia. Parannetaan kaupungin sisääntuloväylien, valtateiden ja radan varsien liike- ja teollisuusrakentamisen ohjausta ja toteuttamista niin, että niistä kehittyy kaupunkikuvallisesti korkeatasoisia kaupungin ”näytekkunoita”. Erityisesti Uudenmaankadun varren rakentamista kehitetään laadultaan korkeatasoiseksi ja toiminnoiltaan monipuoliseksi kaupungin pääsisääntuloväyläksi. Mainontaa teiden ja katujen varsilla ohjataan yhtenäismäiksi ja kaupunkikuvallisesti laadukkaammaksi.

VESISTÖT, RANNAT JA METSÄT

Luonto, vesistöt, rannat ja metsät ovat puhtaita, hoidettuja ja kaupunkilaisten käytössä. Rakennettujen alueiden välissä säilytetään riittävän suuria luonnontilaisia metsiä ja rantoja yhtenäisenä verkostona monimuotoisen kasvillisuuden ja eläimistön turvaamiseksi. Vesi kaikissa muodoissaan on tärkeä osa lahtelaista imagoa. Lahti tunnetaan myös monista lehdoistaan ja lähteistään.



32 Vesijärven rantaa ja Enonselkä.

33 Näkymä Radiomäeltä pohjoiseen Vesijärven suuntaan. Etualalla Fellmanin pelloille vuosina 1951–1956 rakennetut Hakatornit.

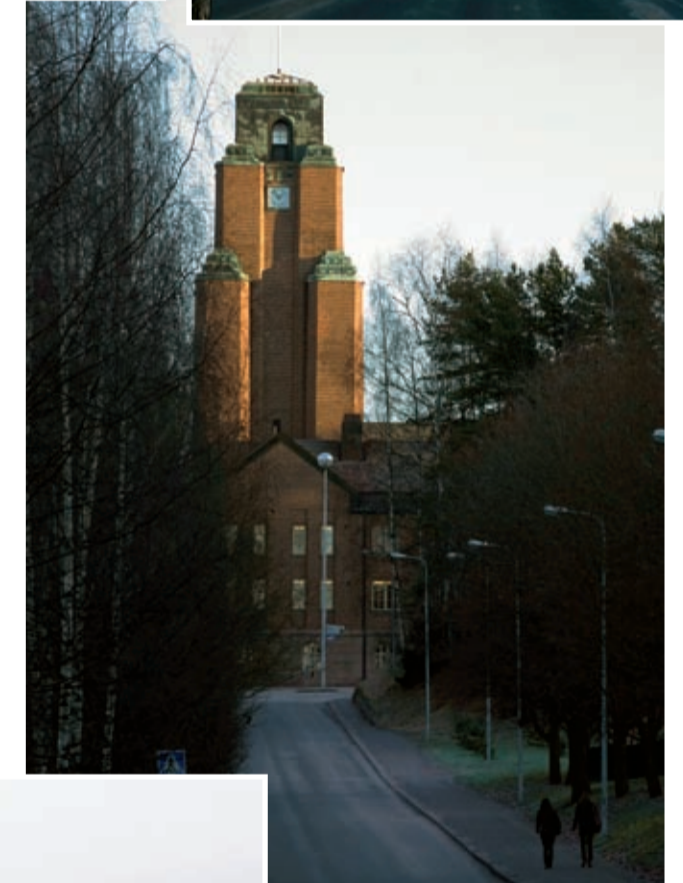


26 Okeroisissa Porvoonjoen latvoilla, Salpausselän eteläpuolella on asuttu jo kivikaudella. Okerosten kulttuurialue on maakunnallisesti arvokas kulttuuriympäristö ja maisema-alue.

27 Toisen maailmansodan jälkeen rakennetun Sopenkorven teollisuusalueen miljööitä.



29 Sisääntulo kaupunkiin Hämeenlinnantietä (VT 12).



30 Lahden kaupungintalon torni hallitsee maisemaa. Eliel Saarinen voitti vuonna 1910 Lahden kaupungintalon kutsukilpailun. Vuonna 1912 valmistunut rakennus edustaa kansallisromanttista tyyliä.

31 Mukkulan puutarhakaupunkia. Mukkulan kartanon vanhoille pelloille rakennetun asuinalueen suunnittelusta järjestettiin vuonna 1960 arkkitehtuurikiilpailu, jonka voitti Seppo Kasanen.

”Vastuu luonnosta ja sen monimuotoisuudesta, ympäristöstä ja kulttuuriperinnöstä kuuluu kaikille. Julkisen vallan on pyrittävä turvaamaan jokaiselle oikeus terveelliseen ympäristöön sekä mahdollisuus vaikuttaa elinympäristöään koskevaan päätöksentekoon.”
Suomen perustuslaki 20§

Lahtelaiset voivat olla ylpeitä omasta kaupungistaan.

Kaupunki toimii esimerkillisenä rakennuttajana sitoutumalla laatutavoitteisiin.

Kaupunki ohjaa laatutavoitteiden mukaisesti yksityisen sektorin rakentamista.

Kaupunki ottaa vastuun arkkitehtuurikasvatuksesta ja rakentamisen neuvonnasta.

Suunnittelijat, rakennuttajat ja rakentajat toteuttavat laadukasta ja kestävästä kaupunkiympäristöstä.

34 Katuaukio sisätilassa. Kauppakeskus Trion keskusaukio.



37 Rauten korttelin entistä teollisuusmiljöötä korttelin keskellä.

38 Sibeliustalo satama-altaan vierellä, Vesijärven rannalla. Vanha teollisuuskiinteistö ja modernin puurakenteinen ja yhdistetty rakennus, jonka ovat suunnitelleet Hannu Tikka ja Kimmo Lintula arkkitehtuurikiipailun voittaneen ehdotuksen pohjalta. Rakennus valmistui vuonna 2000.



39 Oskarin Piha vuodelta 1900 on ainoa säilynyt puutalo ruutukaavakeskustan katukuvassa.

RAKENNETUN YMPÄRISTÖN LAATUTAVOITTEET 2020

KV 19042010

KAUPUNKITILAT

TAVOITE UUDISRAKENTAMINEN

Suunnittelu lähtee aina paikan ominaisuuksista. Uudisrakentaminen soveltuu ympäristönsä ja jalostaa sitä laadukkaammaksi ja viihtyisämmäksi. Yksittäisten rakennusten ja tonttien suunnittelussa ympäristöä tutkitaan aina laajempaan kokonaisuutena ja huomioidaan kaupunkikuvalliset seikat, kuten kadunvarsi- ja kadunpäätänäkymät. Rakennettaessa kaupunkikuvallisesti merkittävillä alueilla edellytetään suunnittelijoilta ja rakentajilta erityisen hyvää ammattiosaamista ja rakennuksilta korkeaa esteettistä laatua ja toteutuksen tasoa.

Kaupungin omissa rakennushankkeissa painotetaan suunnittelijan valinnassa erityisesti pätevyyttä. Kaupungin tonttien luovutuksessa yhtenä valintakriteerinä käytetään arkkitehtonista laatua. Merkittävien aluekokonaisuuksien luovutuksessa laatua voidaan valvoa järjestämällä esimerkiksi suunnitelmien perustuvia tontinluovutuskielailuja. Rakennuttajia ja suunnittelijoita kannustetaan kehittämään uusia asumismuotoja ja rakennusteknologioita viihtyisemmän elinympäristön aikaansaamiseksi.

RAKENNUSPERINTÖ JA TÄYDENNYSRAKENTAMINEN

Kaupunkina nuoren Lahden vähälukuista vanhaa rakennuskantaa vaalitaan osana kulttuuriperintöä. Lahdessa kunnioitetaan kaupungille tunnusomaisia ja laadukkaita jälleenrakennuskauden ympäristöjä. Lisäksi tunnustetaan laadukkaasti toteutetun uuden rakennuskannan ja alueiden erityispiirteet ja arvot. Ne ovat tulevaisuuden kulttuuriperintöä.

Suunnittelun lähtökohdaksi on aina nykytilanteen hyödyntäminen ja kehittäminen. Korjaus- ja täydennysrakentamisessa korostetaan rakennusten ja alueiden identiteettiä sekä historiallista kerroksellisuutta. Korjaus- ja täydennysrakentamisen suunnittelu perustuu riittävän laajoihin selvityksiin ja inventointeihin. Purettavat rakennusosat kierrätetään ja hyödynnetään muissa korjausrakentamiskohteissa mahdollisuuksien mukaan.

Kaupunki pyrkii edistämään vanhan rakennuskannan säilymistä ja tukee vanhojen rakennusten tarkoituksenmukaista käyttöä esimerkiksi kaavoituksen keinoin. Kaupungin kiinteistöjen myyntiehdossa painotetaan ympäristön kannalta tärkeiden rakennusten ja ympäristöjen säilyttämistä ja kehittämistä. Korjausrakennushankkeissa painotetaan suunnittelijan valinnassa erityisesti pätevyyttä.

KATUTILA, TORI, AUKIO JA PUISTO

Julkisten alueiden suunnittelussa korostetaan kaupunkikuvallisia arvoja ja ne suunnitellaan viihtyisiksi, vaihteleviksi, turvallisiksi ja esteettömiksi. Taajamassa yleiset alueet suunnitellaan ensisijaisesti jalankulkijan ja asukkaan näkökulmasta. Yhteiset alueet pidetään puhtaina ja hoidettuina.

Katualueiden viihtyisyyttä parannetaan lisäämällä katujen varsille puita tai muuta kasvillisuutta. Keskustan viihtyisyyttä lisätään rakentamalla ydinkeskustaan paikkoja kaupunkilaisten kohtaamiseen ja oleskeluun. Paikat voivat olla kävelykatuja ja virkistysalueita. Uusilla alueilla katujen ja puistojen viimeistely tehdään ympäristön rakentamisen edetessä.

Hetkellisten suurtahtumien, kuten markkinoiden, messujen, urheilukilpailuiden ja konserttien kaupunkikuvassa näkyvät järjestelyt toteutetaan siten, että ne ovat luonteva osa kaupunkiympäristöä.

36 Näkymä Mustankallionmäeltä alas laaksossa olevaan Paavolaan.



35 Piano-paviljonki Lahden satamassa. Gert Wingårdhin vuonna 2008 suunnittelema paviljonki on osa Puurakenteista puistoa.



PIHA

Kiinnitetään erityistä huomiota yleisille alueille avautuviin pihanäkymiin. Pihojätkä kehitetään monipuolisina ja vehreinä virkistysalueina ja niiden suunnittelussa ja toteutuksessa otetaan huomioon pintavedet ja lumien sulaminen. Tonttien autopaikoitus ja huoltoliikenteen järjestelyt suunnitellaan siten, että asuinkortteleissa pihojen ensisijainen käyttö on oleskelu.

41 Aleksanterinkatu on Lahden pääkatu. Valokadun 11 valoteosta suunnitelli taiteilija Tapani Aartomaa vuonna 1983.



40 Mariankadun akseli 2000-luvulla. Taustalla Alvar Aallon suunnittelema Ristinkirkko, joka valmistui vuonna 1978.



42 Julkisivun taideteos Sammonkadulla. Rakennus on entinen Häklin huonekalutehdas. Nyt siinä toimii Lahden ammattikorkeakoulun Taideinstituutti, Taide- ja muotoilukoulu TAIKA ja Koulutuskeskus Salpaus.

"Vastuu luonnosta ja sen monimuotoisuudesta, ympäristöstä ja kulttuuriperinnöstä kuuluu kaikille. Julkisen vallan on pyrittävä turvaamaan jokaiselle oikeus terveelliseen ympäristöön sekä mahdollisuus vaikuttaa elinympäristöönsä koskevaan päätöksentekoon." Suomen perustuslaki 20§

Lahtelaiset voivat olla ylpeitä omasta kaupungistaan.

Kaupunki toimii esimerkillisenä rakennuttajana sitoutumalla laatuavoitteisiin.

Kaupunki ohjaa laatuavoitteiden mukaisesti yksityisen sektorin rakentamista.

Kaupunki ottaa vastuun arkkitehtuurikasvatuksesta ja rakentamisen neuvonnasta.

Suunnittelijat, rakennuttajat ja rakentajat toteuttavat laadukasta ja kestävästä kaupunkiympäristöstä.

47 Vanha sisäänkäynti on säilytetty uuden rakennuksen osana. Loviisankatu.

48 Kello- ja kultasepänilie Oskari Rajasen mainoksia Rautatiekadulla.



49 Reino Koivulan vuonna 1961 suunnittelema vesitorni Mustakallionmäellä hallitsee kaupungin pohjoista silhuettia.

50 Vilho Penttilän suunnittelema, vuonna 1913 valmistunut Kansallis-Osake-Pankin konttori on uudessa käytössä.

51 Yksityiskohta Lahden kaupungintalon pääsisääkäynnissä.

RAKENNETUN YMPÄRISTÖN LAATUTAVOITTEET 2020

KV 19042010

YKSITYISKOHDAT

TAVOITE

KADUNKALUSTEET

Kadunkalusteet – ulkokalusteet, kaiteet, valaisimet – ovat viimeistelyjä ja niissä käytetään laadukkaita ja kestäviä materiaaleja. Kalusteet ovat paikan henkeen sopivia. Kulttuurihistoriallisesti arvokkaissa kohteissa alkuperäiset kalusteet ja yksityiskohtat säilytetään ja tarvittaessa palautetaan ennalleen.

TAIDE KAUPUNGISSA

Kaupungissa on paikan henkeä korostavaa tai uutta luovaa ympäristötaidetta – pintoja, muotoa, valoa, ääntä – ja perinteisiä taideobjekteja – patsaita ja veistoksia. Kaupungissa on rakennuksiin, katuuihin ja rakennelmiin yhdistettyä taidetta. Lahdessa on elävää kaupunkikulttuuria. Se tarkoittaa, että taiteeseen ja kulttuuri-tapahtumiin suhtaudutaan myönteisesti.

TEKNISET RAKENNELMAT

Tekniset rakennelmat, kuten muuntamot, melusuojat, liikennemerkit, mastot, sillat, tunnelit, vesitornit sekä satama- ja ratapihalaitteet suunnitellaan paikan henkeen sopiviksi. Kulttuurihistoriallisesti arvokkailla alueilla kiinnitetään erityistä huomiota rakennelmien muotoiluun ja sijoitteluun. Rakennelmien sijoittamisessa otetaan toiminnallisuuden lisäksi huomioon ympäristön viihtyisyys. Teknisten rakennelmien suunnittelussa ja toteutuksessa korostetaan laatua ja hyödynnetään innovatiivisesti myös taiteen eri muotoja.

RAKENNUSTEN YKSITYISKOHDAT

Sisäänkäynnit, portit, terassit, parvekkeet, julkisivumateriaalit ja muut rakennusten yksityiskohtat ovat hyvin suunniteltuja ja viimeistelyjä. Ne kertovat ihmisen lähiympäristön arvostuksesta. Erityisesti rakennusten pääsisääkäynneissä ja yhteisissä sisätiloissa kiinnitetään huomiota viimeistelyn korkeaan laatuun.

Rakennussuunnittelussa huomioidaan alusta lähtien myös energiatehokkuusvaatimusten vaikutukset julkisivuihin. Lahti jatkaa kaupungin pitkää historiaa puuseppien kaupunkina ja kannustaa kaikessa rakentamisessa monipuoliseen puun käyttöön.

MAINONTA

Näyteikkunoilla, valomainoksilla, mainosbänderoleilla ja standeilla vaikutetaan kaupunkikuvaan. Mainonnassa tulee huomioida ympäristö, johon se sijoitetaan. Vaalitaan kaupungin ja paikan identiteettiä tukevia historiallisia mainoksia. Koska mainonta on luonteeltaan lyhytkestoista, se toteutetaan niin, että rakennuksen tai ympäristön alkuperäinen tila on palautettavissa.

RAKENNUSTEN, PIHOJEN JA LIIKENNEALUEIDEN VIIMEISTELY

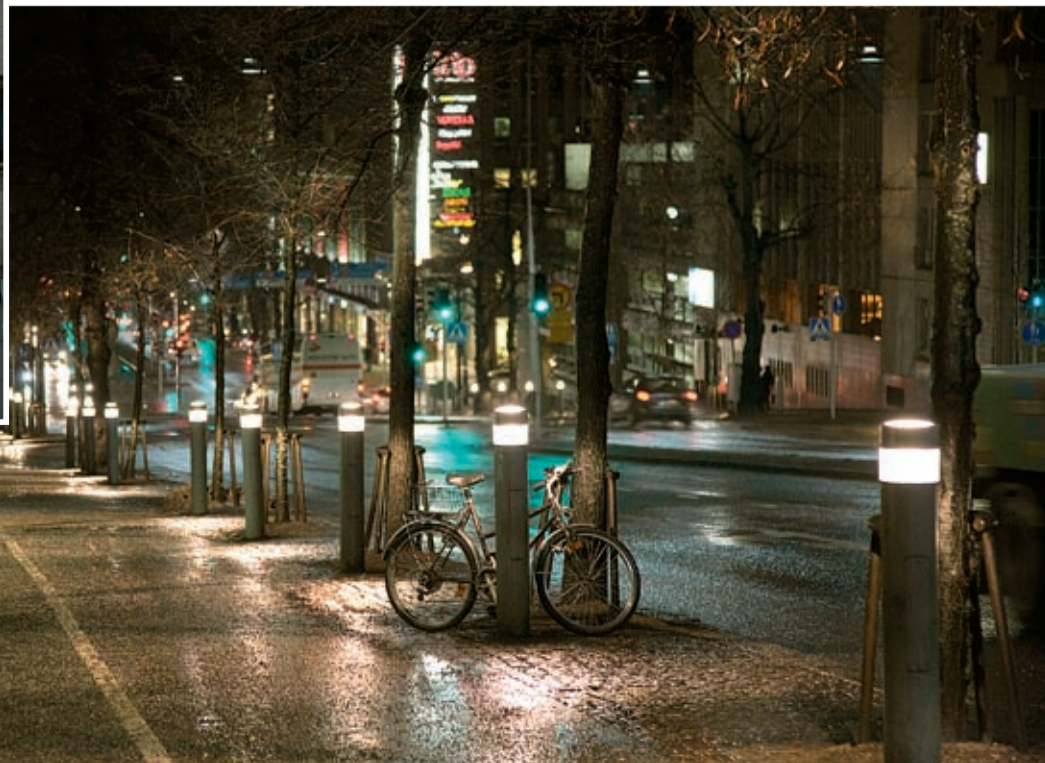
Rakennuksen ja kadun väliset puolijulkiset tilat ovat viimeistelyjä. Kiinnitetään erityistä huomiota tonttien ja katujen päällysteiden sekä niiden välisen rajapinnan viimeistelyyn. Huolehditaan, että kaupungin imagon ja kaupunkikuvan kannalta tärkeät tie- ja rataympäristöt ovat korkealaatuisia.



45 Pronssinen pyörätien merkki Aleksanterinkadussa.



43 Yksityiskohtia Olavinlinnan julkisivusta.



44 Vesijärvenkatu iltavalaistuksessa.

46 Unto Ojosen suunnittelema Tuomitilo valmistui 1963. Siinä on ajan lahtelaiselle kaupunkisuunnittelulle tyypillinen valopiha.



52 Näkymä Lahden konserttitalon yläalusta Paasikivenaukiolle.

53 Kultaisia perhosia Tuomitalon sisäpihan seinässä. Yksityiskohta valopihan taideteoksesta. Jukka Tuominen 2004.

TOIMENPITEET

1 RAKENNETUN YMPÄRISTÖN OSA-ALUEET

Rakennusjärjestyksen rinnalle rakennusvalvonnan, kaavoituksen, maapolitiikan ja kunnallistekniikan yksiköiden työn tueksi muodostetaan rakennetun ympäristön paikallisiin ominaisuuksiin ja erityispiirteisiin perustuvia osa-alueita. Näille aluekokonaisuuksille voidaan laatia niiden erityispiirteisiin ja paikan henkeen perustuvia osa-aluekohtaisia ohjeita, määräyksiä ja toimenpiteitä.

2 RAKENNUKSIJÄRJESTYS

Päivitetään rakennusjärjestys yhteistyössä rakennusvalvonnan, kaupunginmuseon, Lahden seudun ympäristöpalveluiden ja maankäytön yksiköiden kanssa arkkitehtuuripoliittisen ohjelman tavoitteiden mukaisesti.

3 KAUPUNKIKUVANEUVOTTELUKUNTA

Perustetaan kaupunkikuvaneuvottelukunta nykyisen kaupunkikuvatyöryhmän työn tueksi. Kaupunkikuvaneuvottelukunta on kaupunkikuvaryhmän ja yksityissektorilla toimivien asiantuntijoiden yhteistyöelin.

4 KAUPUNKIKUVA-ARKKITEHTI

Perustetaan kaupunkikuva-arkkitehdin virka. Kaupunkikuva-arkkitehdin tehtävänä on toimia rakennusvalvonnan neuvojana yksityisissä uudis- ja korjausrakentamishankkeissa sekä toimia kaupunkikuviasiantuntijana tilakeskuksen uudis- ja korjausrakentamishankkeissa sekä kunnallistekniikan rakennushankkeissa.

5 KORJAUS- JA TÄYDENNYSRAKENTAMISEN PERIAATTEET

Laaditaan yhteistyössä maankäytön, kaupunginmuseon ja rakennusvalvonnan kanssa korjaus- ja täydennysrakentamisen periaatteet merkittävimmille ja muutoksen alla oleville eri aikakausien aluekokonaisuuksille.

6 SELVITYS KULTTUURIPERINNÖN SÄILYTTÄMISESTÄ

Laaditaan selvitys yhteistyössä maankäytön, rakennusvalvonnan ja kaupunginmuseon kanssa, kuinka kaupunki voi edistää rakennusuojelun toteutumista omissa ja yksityisissä hankkeissa.

7 KAUPUNGIN OMISTAMAN RAKENNUKANNAN SELVITYS

Inventoidaan kaupungin omistaman rakennuskannan rakennustaiteelliset ja kulttuurihistorialliset arvo.

8 TONTINLUOVUTUKSEN TOIMINTAOHJEET

Maankäytön yksikön tontinluovutuksen toimintaohjeet päivitetään. Kaupunkikuvallisesti merkittävillä alueilla tontinluovutuksessa painotetaan arkkitehtonista laatua.

9 SUUNNITTELUKILPAILUTTAMISEN TOIMINTAOHJEET

Laaditaan maankäytön, kunnallistekniikan ja tilakeskuksen yksiköille suunnittelun kilpailuttamisen ja eri tyyppisten arkkitehtuuri- ja ideakilpailujen käytön toimintaohjeet.

10 LAATULISÄ

Tilakeskuksen ja Kunnallistekniikan yksiköiden toiminnan taloustavoitteisiin sisällytetään 1-1,5% suuruinen laatulisä merkittävien rakennus- tai korjaushankkeiden kustannusarvioihin. Laatulisä osoitetaan hankkeiden esteettisen laadun kohentamiseen, kuten paikan ominaispiirteitä tukeviin taideteoksiin, laadukkaampiin materiaaleihin tai suunnitteluun. Laatulisän kohdentamisesta päätetään hankekohtaisesti hankesuunnitelmien hyväksymisen yhteydessä.

11 APOLIFOORUMI

Järjestetään vuosittainen arkkitehtuuriseminaari, joka on suunnattu julkisen ja yksityisen sektorin rakennusalan ammattilaisille sekä Lahden asukkaille. Lisäksi otetaan käyttöön internetissä toimiva rakennetun ympäristön palautejärjestelmä.

12 APOLITUNNUSTUS

Jaetaan vuosittainen tunnustus ansiokaimmasta yksityisestä rakennus- tai ympäristörakentamishankkeesta tai laadukkaasta ympäristön hoidosta.



55 Sorsia Pikku-Vesijärvellä.

13 VUOSITTAINEN SUUNNITTELUKILPAILU

Asetetaan tavoitteeksi yhden suunnittelukilpailun järjestäminen vuodessa ajankohteisesta kaavoitus-, talonrakennus- tai ympäristörakennuskohteesta. Järjestäjänä voi olla maankäytön, tilakeskuksen tai kunnallistekniikan yksikkö. Suunnittelukilpailuja voidaan pitää esimerkiksi kaupunkikuvallisesti merkittävien alueiden, julkisten uudisrakennusten, julkisten ulkotilojen tai kadunkalusteiden suunnittelusta.

14 RAKENNETUN YMPÄRISTÖN LAATUMITTARI (APOLIN SEURANTARAPORTTI)

Kaupunki ylläpitää vuosittaista rakennetun ympäristön laatumittaria, jolla seurataan Apolin tavoitteiden toteutumista ja toimenpiteiden etenemistä.

Edellä lueteltujen toimenpiteiden tarkoituksena on konkretisoida keinot, joilla Rakennetun ympäristön laatutavoitteet 2020 saavutetaan.

TOIMENPIDE-OHJELMA

OHJELMAN TOTEUTTAMISEN

edellyttämistä toimenpiteistä päätetään vuosittain. Toimenpiteet kirjataan toimenpideohjelmaan, jossa määritetään tarkemmin toimenpiteiden sisällöt, toteutusjärjestys, vastuutahot, aikataulut ja kustannusvaikutukset.

OHJELMAN SEURANTA

APOLI LAHDEN tavoitteiden toteutumista ja toimenpiteiden etenemistä seurataan pitämällä yllä rakennetun ympäristön laatumittaria. Arkkitehtuuripoliittinen ohjelma tarkistetaan valtuustokausittain.



57 Lanunaukio.

IDEOINTI JA TEKSTIT
Hannu Tylli / maankäyttö
Päivi Airas / maankäyttö
Johanna Palomäki / maankäyttö
Anne-Maj Rope / maankäyttö

OHJAAUS
Anne Karvinen-Jussilainen / maankäyttö
Juha Helminen / maankäyttö
Seppo Markku / Hämeen arkkitehdit SAFA
Hannu Neuvonen / kunnallistekniikka
Riitta Niskanen / kaupunginmuseo
Olli Pilpola / Lahti Design Board
Leena Pirttilä / tilakeskus
Asko Riihelä / LSYP
Risto Sihvonon / LSYP
Markku Sivonen / rakennusvalvonta
Veli-Pekka Toivonen / maankäyttö
Tarja Tolvanen-Valkeapää / kunnallistekniikka

TAITTO
MBE, Tuija Leppänen

PAINOPAikka
Ecapaino Oy, Lahti 2010

PAINOPAPERI
sisus: Cocoon silk 115 g/m², kansi: Cocoon offset 160 g/m²

VALOKUVAT
Tiina Rekola

MUUT VALOKUVAT
Päivi Airas kuva 57, Markus Henttonen kuvat 1 ja 3,
Johanna Palomäki kuva 13, Anne-Maj Rope kuvat 18 ja 40,
Tuula Wuori kuva 26, Lahden kaupungin kuvapankki kuvat 55 ja 56, Lahden kaupunginmuseon kuva-arkisto 4-9, 16, 31.

KANSIKUVA
Vesitorni (Tiina Rekola)

Lahden kaupunki
Tekninen ja ympäristötoimiala
www.lahti.fi
2010



54 Kauppatori kesällä markkinoiden aikaan.



56 Hyppyrimäet kesällä.

LAHTI