



**LAHDEN KARTANONPUISTON
RAKENNUSHISTORIANSELVITYS 2017**

Kati Salonen ja Mona Schalin Arkkitehdit Oy

Lahden Kartanonpuiston rakennushistorian selvitys 2017

Tilaaja

Lahden Tilakeskus
Kunnossapitoinsinööri Harri Haara

Tekijä

Kati Salonen ja Mona Schalin Arkkitehdit Oy
Mona Schalin, arkkitehti SAFA, vastuuhenkilö
Varvara Protassova, arkkitehti
Liisi Warttinen, tait. yo.

Valokuvat

Arkistokuvat: ks. kuvatekstit
Uudet valokuvat 2017: Mona Schalin

Kohteen tiedot

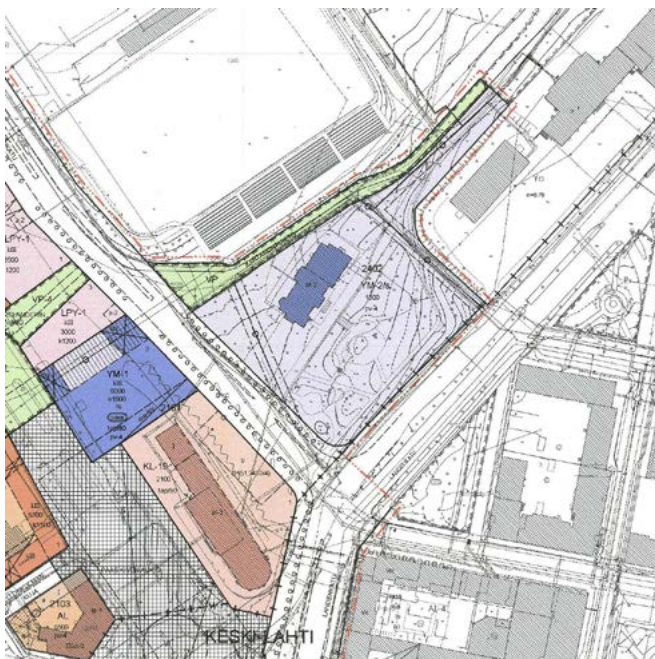
Omistaja: Lahden kaupunki / Lahden Tilakeskus.
Puistoalueen ylläpito: Lahden Tilakeskus ja RTK
Kaupunginos: 2 Kartano
Kortteli: 2402
Kiinteistötunnus: 398-2-2402-2.
Kaavatilanne: Asemakaava ja asemakaavan muutos,
lainvoimainen 6.9.2012
Pinta-ala: n. 11 662 m²



Kohde Lahden kaupungin kartalla. Kartta MML

SISÄLLYSLUETTELO

- s. 5 Johdanto
- s. 6 1. Kylästä kaupungiksi
Alueen vaiheet 1700-luvulta 1900-luvulle
- s. 27 2. Kartanon rakennusten ja puiston vaiheet
- s. 54 3. Säilyneisyys, ominaispiirteet, arvot
- s. 64 4. Nykytilanteen valokuvia
- s. 90 Lähteet



Aemakaava-alueen osa, keskellä Kartanonpuisto.

Tonttia koskeva asemakaava on vahvistettu 2012. Kaavan mukaan se on varattu Museorakennusten korttelialueeksi, jolla ympäristö säilytetään.

YM-2/s

Museorakennusten korttelialue, jolla ympäristö säilytetään. Alueella sijaitsevan suojeltuun rakennukseen saa sijoittaa näyttelytiloja sekä niihin liittyviä toimisto- ja varastotiloja. Rakennusta ympäröivä vanha puisto tulee säilyttää ja sen historiallista luonnetta tulee korostaa.

VP

Puisto

Kaavaan on merkitty johtoa varten varattu alueen osa. Alueen osalle ei saa istuttaa puita eikä sen maanpinnan korkeutta saa oleellisesti muuttaa.

JOHDANTO

Lahden Kartanonpuiston rakennushistorian selvitys on laadittu konsulttityönä elo-lokakuussa 2017. Selvityksen tilaaja on Lahden Tilakeskus ja tilaajan edustajana on toiminut kunnossapitoinsinööri Harri Haara. Selvitystyöstä on vastannut Kati Salonen ja Mona Schalin Arkkitehdit Oy. Työryhmään ovat kuuluneet Mona Schalin, arkkitehti SAFA, Varvara Protassova, arkkitehti ja Liisi Wartainen, taiteen yo.

Lahden kartano on ollut ainakin 1500-luvulta lähtien ollut yksi Lahden kylän tärkeimpiä tiloja ja Lahden kaupungin perustamisen sekä alueellisen kehityksen kannalta keskeinen alue. Tilan kantaosan osti vuonna 1867 kapteeni August Fellman (1839-1912). Tuolloin paikalla oli rusthollin vanha puinen asuinrakennus sivurakennuksineen. Kartanon pihapiiri ja puutarha säilyivät Lahden palossa, joka muutoin tuhosi lähes koko kylän kesäkuussa 1877. Puutarhan tiedetään sijainneen vanhan päärakennuksen yhteydessä. Fellman rakennutti kartanon uuden päärakennuksen 1890-luvun lopulla. Vuonna 1919 perikunta myi kartanon ja siihen kuuluvat laajat maa-alueet kahdelle liikemiehelle. Tämän jälkeen kaupungin omistukseen siirtynyt päärakennus on ollut julkisessa käytössä, ensin kansakouluna ja myöhemmin museona vuodesta 1968.

Lahden Kartanon päärakennus ympäröivine puistoineen sijaitsee vanhan ydinkeskusta-alueen länsipuolella. Puistoalue rajoittuu kahdelta sivulta katualueeseen, yhdeltä sivulta Lyseon pihapenkereeseen ja järven suunnassa Kisapuiston urheilualueeseen. Kartanonpuiston luoteispuolella oleva Pikku-Vesijärven rantaviiva on vuosisatojen kuluessa siirtynyt kauemmaksi kartanon pihapiiristä. Ranta-aluetta on 1920-luvulta alkaen täytetty ja siitä on muodostunut usean puistoalueen muodostama vehmas ja vihreä kokonaisuus, joka ympäröi päärakennusta lounaasta koilliseen. Kartano, Lahden lyseo ja linja-autoasema muodostivat pitkään tälle puistoalueelle sijoittuneen

julkisten rakennusten sarjan. Ranta-Kartanon alueen äskettäin käynnistynyt rakentaminen tulee katkaisemaan tämän puistoalueen Vesijärveä kohti kurottavana, tiiviisti rakennettavana urbaanina korttelirivinä. Kun kaupalliseen käyttöön muutettava linja-autoasema jää uuden kaupunkirakenteen sisään, toimii vanha kartanorakennus puistoineen nivelkohtana vanhan keskustan ja uuden alueen välillä. Sen näkyvyys lisääntyy ja kaupunkikuvallinen merkitys kasvaa.

Kartanon puiston vanhimmat puistopuut periytyvät luultavasti ainakin 1900-luvun vaihteesta. Pääosa puiston puustosta on istutettu kartanon tultua Lahden kaupungin omistukseen 1924. Puiston ydinalueella on suihkulähde, jossa on kuvanveistäjä Emil Wikströmin suunnittelema Aino-veistos vuodelta 1909, joka on siirretty Lahteen 1949. Puiston nykyinen jäsentely on pääosin tehty 1950- ja 1960-luvuilla. Vuonna 1999 laadittu kunnostussuunnitelma, johon liittyi puiston historian ja nykytilan kartoitus, ei ole johtanut varsinaisiin toimenpiteisiin.

Puiston rakennushistoriaselvitys on tehty puiston kehittämiseen liittyvänä taustaselvityksenä. Selvityksen tarkoitus on valottaa kartanon puiston eri rakennusvaiheita niin, että muutossuunnittelussa voidaan ottaa paremmin huomioon kartanon puistoon historialliset piirteet.

Selvitystyön työvaiheita ovat olleet lähtötietojen kokoaminen arkistoista ja kirjallisuudesta, aineiston jäsentäminen ja keskeisten historiallisten vaiheiden selvittäminen, maastokäynnit, nykytilanteen dokumentointi ja analyysi ja puiston säilyneiden historiallisten ominaispiirteiden analyysi. Selvitystyön raportti on valmistunut lokakuussa 2017.

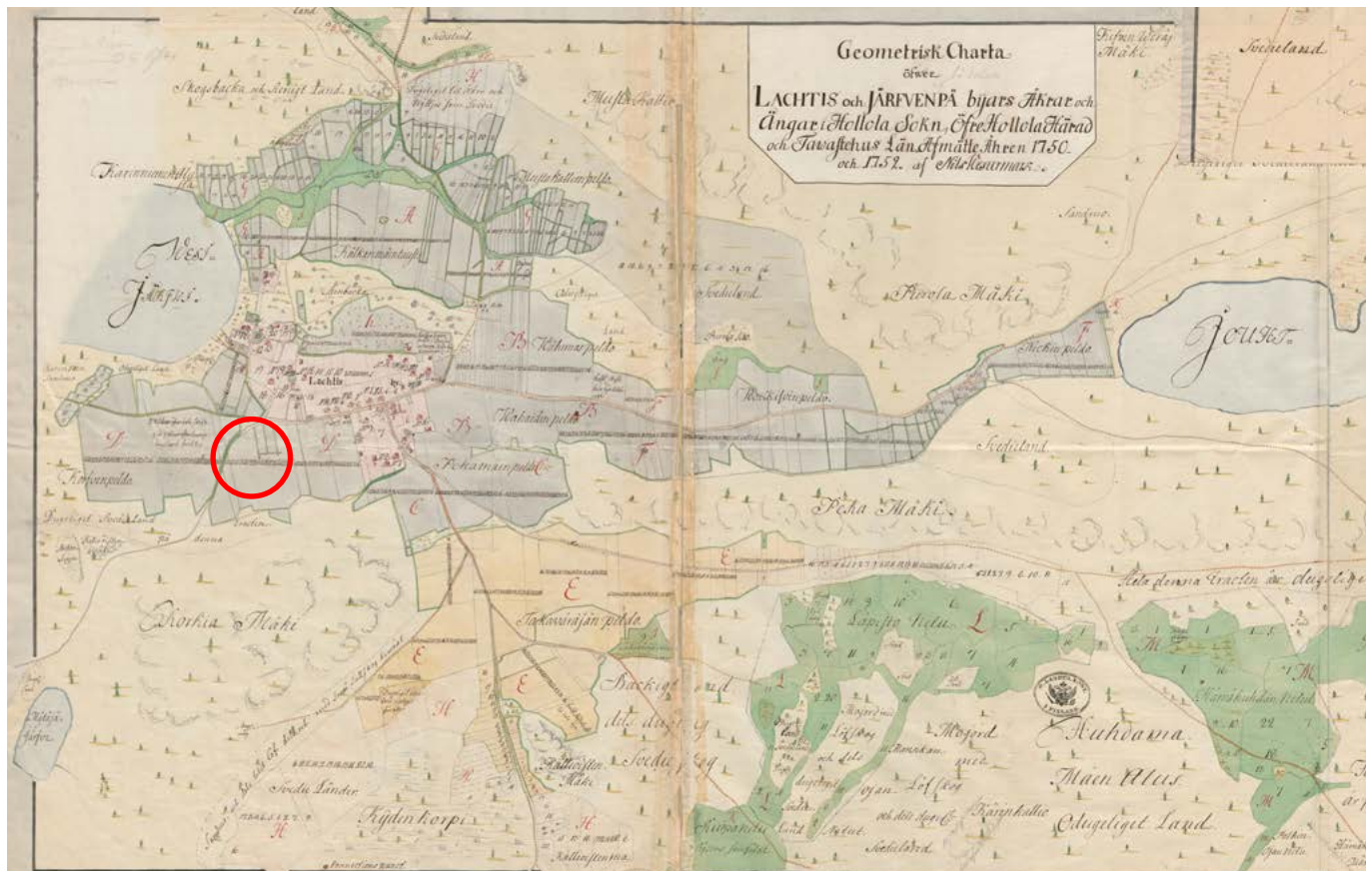
Helsinki 24.10.2017

Mona Schalin, arkkitehti SAFA

CHARTA
 öfver
LACHTIS och JÄRFVENPÄ
 Byars Skogs ägor i Hollola Sokn
 öfre Hollola Härad och Tavastehus-
 Län. Afmät Åhren 1750 och 1752.
 af *Nils Westermark*

**1. KYLÄSTÄ KAUPUNGIKSI
 ALUEEN VAIHEET 1700-LUVULTA 1900-LUVULLE**





Hollolan Lahden ja Järvenpään kylät viljelyksineen, osa. Mittaus 1750-1752 ja selostus, Nils Westermark. KA/MML. Kartanon (18) tonttialue on tässä osoitettu ympyrällä.

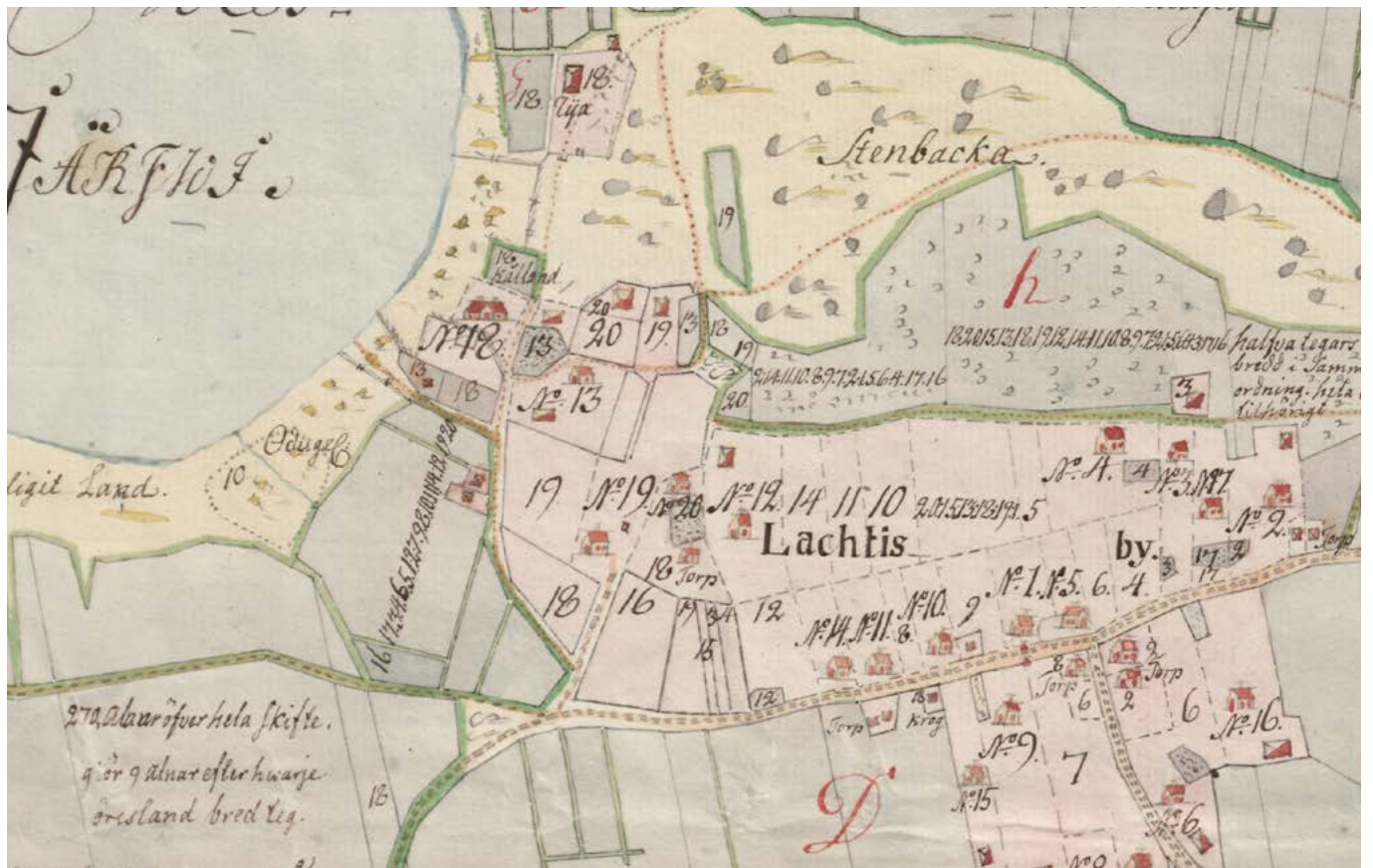
Lahden seudun pysyvään asutukseen on vaikuttanut sen maantieteellinen asema. Lahden kylä kasvoi maa- ja vesireittien solmukohtaan, josta on aina ollut hyvät yhteydet kaikkii ilmansuuntiin. Päijät-Hämeessä kiinteään kyläasutukseen siirryttiin peltoviljelyn yleistyessä, mero- ja viikinkiaikana ensimmäisen vuosituhannen viimeisinä vuosisatoina. (lahdenmuseot.fi)

Lahti oli jo keskiajalla Hollolan pitäjään kuulunut suurkylä, joka kasvoi Hämeenlinnasta Viipuriin kulkeneen niin kutsutun Ylisen Viipurintien varrelle. Ensimmäinen historian lähteissä säilynyt maininta kylästä on vuodelta 1445. Vuonna 1539 kylässä oli 23 taloa. 1560-luvulla Lahden kylässä oli 26 verotilaa. Pitäjän suurimpiin kuuluvassa kylässä toimi vuosina 1672-1727 markkinapaikka. Lahden asema Päijät-Hämeen taloudellisena keskuksena menetettiin, kun markkinapaikka siirrettiin Asikkalan Anianpeltoon. (Raninen 2012)

Kylän luoteisosassa Vesijärven lahden rannan tuntumassa sijaitseva Lahden kartanon alue on ollut maisemallinen keskipiste Salpausselän ja Vesijärven kohtaamispaikassa laakson pohjalla kulttuurimaiseman keskellä. Kartanon rakennusryhmän ja järven välissä on ollut puoliuukeita rantaniittyjä, jossa karja on laiduntanut. Kosteiden rantaniittyjen yläpuolella, missä maa on kantanut, levittäytyivät Lahden kylän pellot. Kariniemen mäki on luultavasti kauan ollut karjan lehtipuuvaltaisena laidunmaana. (Rosengren 1999).

MAANTIERISTEYS LAHDEN KYLÄN KOHDALLA

Kylän halki kulki Ylisenä Viipurintienä tunnettu Hämeenlinnan ja Viipurin välinen maantie. Tie oli käytössä jo keskiajalla. Lahden kylän kohdalla Viipurintiestä erkanivat Savonlinnaan vievä Suuri Savontie ja Päijät-Hämeestä Porvooseen vievän tien toinen haara. Näistä vanhoista pääteistä Suuren Savontien katsotaan syntyneen jo myöhäiskeskiajalla. Isojakokartan perusteella Ylinen Viipurintie kulki suunnilleen nykyisen Aleksanterinkadun linjalla (Raninen 2012, Heinonen 1997).



Varhaisin kylätonttia esittävä kartta on mittauskartta vuodelta 1752 (piirtänyt Nils Westermarck; KA MML uudistusarkisto. Arkistoyksikkö: H20:1/6 – 10 Lahti; Lahden ja Järvenpään kylät: kartta ja selitys pelloista ja niityistä). Osasuurenokossa näkyvät Kartanon (18) tonttialue ja sen koillispuolella oleva hyötypuutarha merkittynä ajanmukaisella nimityksellä kaalimaa.

RANTAVIIVAN MUUTOKSET

1680-luvun jälkeen Pikku-Vesijärven pintaa laskettiin ensimmäisen kerran. Vuosina 1821-1831 pintaa laskettiin edelleen. Rantaviiva oli nykyistä rantaa noin 120 metriä lähempänä kartanon päärakennusta. (Rosengren 1999)

KARTANO

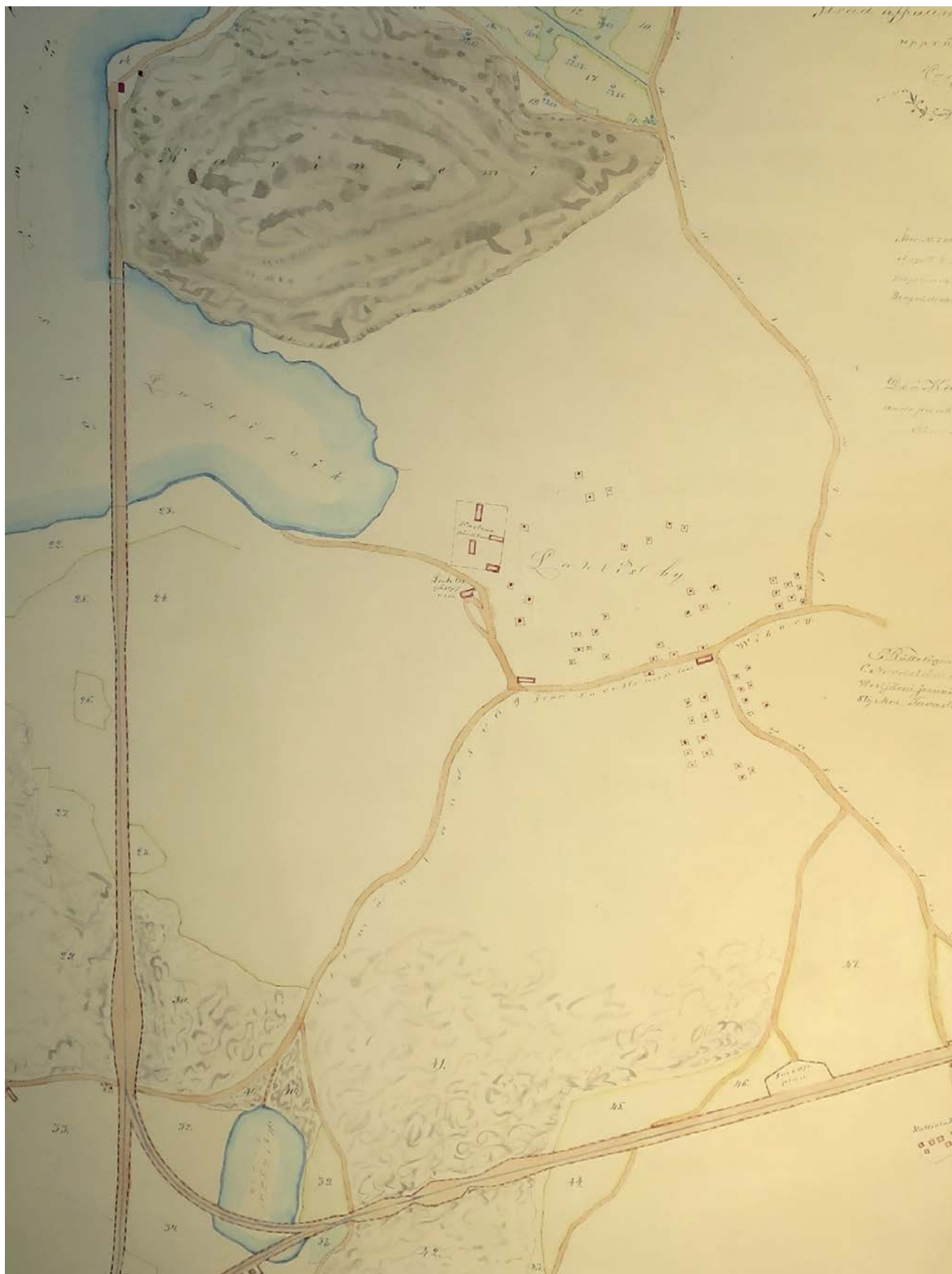
Kartano oli ainakin 1680-luvulta lähtien ratsutila. Maanmittari Westermarckin 1752 laatiman tilusluettelon mukaan huomattava osa Lahden kylän tiloista olivat kruunu- ja ns. sotilashuonerälssitiloja (rälsstitila on maaveron maksusta ikuisiksi ajoiksi vapautettu maatiila, sotilashuone oli sotilaiden eläkelaitos). Suurin tila oli sotilashuonekirjuri Anders Metherin hallussa oleva perintörustholli Kartano (nro 18). Lahden kylän toinen rustholli oli kruunun rustholli Sipilä (nro 19).



Lahden ja Järvenpään kylät: tiluskartta (osa). Mitattu 1788 ja 1791, isojako 1798, uudistettu J.G. Lemberg; uudistettu 1820 ja 1830, astunut voimaan 1850. Maanmittari Robert Emanuel Hartvall. KA/MML uudistusarkisto. Arkistoyksikkö: H20:1/18 – 26 Lahti; Kartta perustuu 1788 ja 1791 mittauksiin, isojakojärjestelyihin 1798 ja 1820-1830 toimitettuihin uudistuksiin. Kartan viimeistelyvuosi on 1850. Lahden varsinaisen kylän alue on jätetty tyhjäksi. Kartan tilan maat on tässä selvityksessä korostettu vaalean keltaisella, muu alue harmaasävyllä (RHS 2017).



Lahden kylän tiluskartta, kopio 1851. KA / MML, täydentää ylläolevaa karttaa.



Rautatien suunnittelun yhteydessä 1869 laaditun mittauskartan osa. KA/Paikallisk. Kartanon pihatontti on esitetty suorakaiteena, jossa päärakennuksen itäpuolella on kaksi siipirakennusta ja tämän miespihan pohjoispuolella on isohko talous- tai asuinrakennus. Kartanon oli 1869 ostanut kapteeni August Fellman.



Tiluskartta ja selitys 1870 (osa). KA/MMH. Lahden kylä oli ennen vuoden 1877 tuhoisaa paloa tilaluvultaan Hollolan pitäjän suurin kylä, jossa oli 42 tilaa ja 8 torppaa. Tilat olivat tyypillisiä isossajaossa muodostettuja kapeita palstamaisia tiloja, jotka ulottuivat Lahden kylän kautta kulkeneen Ylisen Viipurintien varteen saakka, niin tien pohjois- kuin eteläpuolellakin. Kartanon tonttialue näkyy kylän luoteisosassa.

Vesijättömaiden jakokartta 1870-luvun alusta. KA/MMH

KAUPPALA (1878–1905)



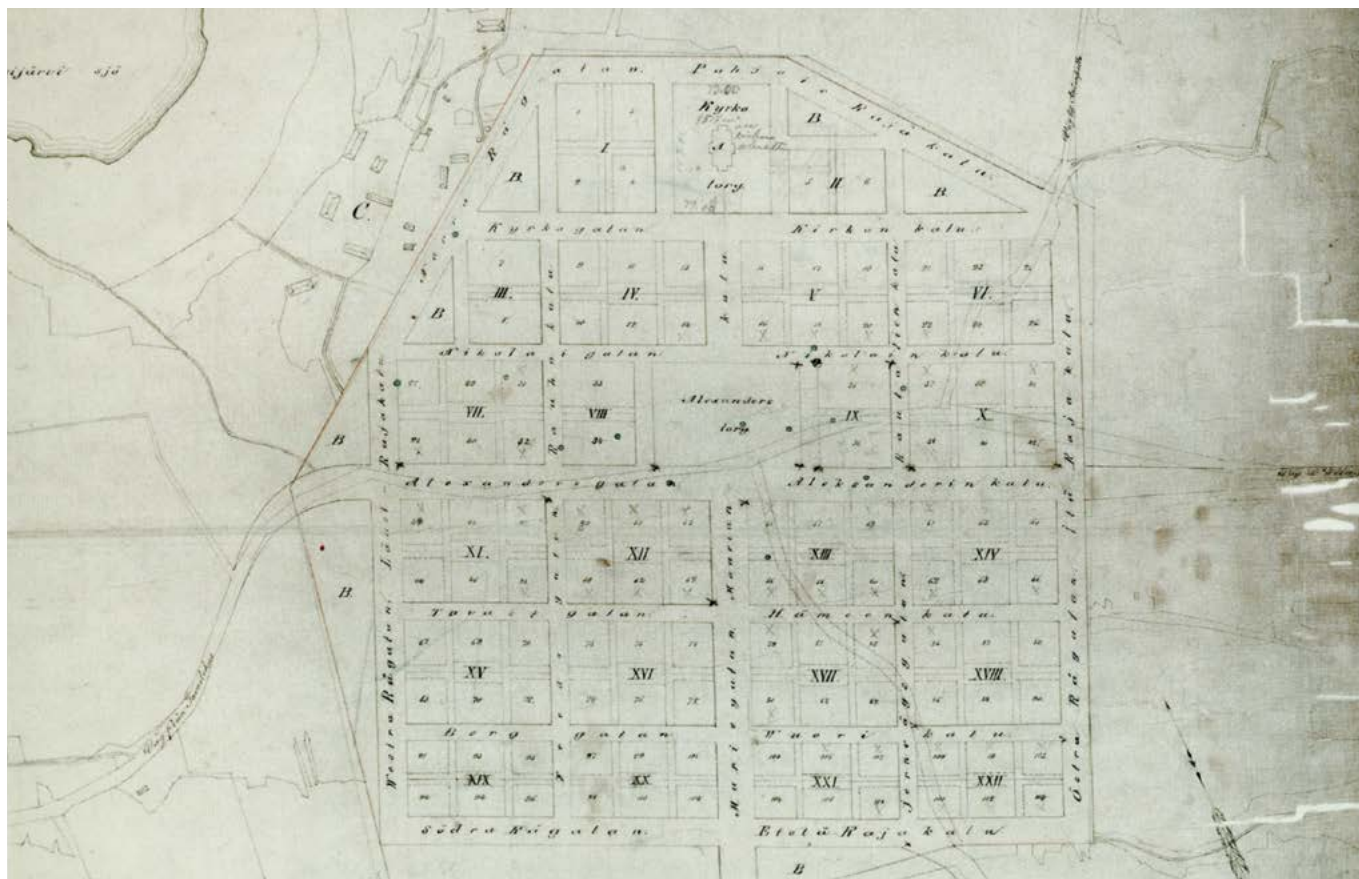
Lahten kylä, rautatieaseman alue ja alareunassa 1870 valmistunut rautatie Pietariin. Kariniemeen johtavan pistoraiteen maapenger erottaa Pikku-Vesijärven laajemmasta järvestä. Venäläinen kartta, Senaatinkartasto / karttalehti 33, Hollola. Mittaus 1874-75. KA. Osa. Kartanon ympäristö on esitetty kylän ainoana puistona.

LIIKENNE- JA ELINKEINOUDISTUKSET

Vuonna 1800 Lahti oli 420 asukkaallaan edelleen Hollolan suurin kylä, vuonna 1865 kylässä oli 42 taloa ja 8 torppaa. Tuossa vaiheessa kyseessä oli vielä agraariyhteisö. (Raninen 2012).

1800-luvun jälkipuoliskolla tapahtui useita Lahden kylän kehitykselle merkittäviä asioita. Edellisiin lukeutuu vuoden 1868 ”suuri kuolovuosi”, jolloin yli 10% Lahden silloisista asukkaista kuoli mm. lavantautiin. Kylässä oli 1860-luvun lopulla hieman alle 200 asukasta.

1870-luvulle tultaessa elinkeinotoiminnan vapautuminen, teollisuuslaitosten perustaminen, Riihimäen-Lahden-Pietarin rautatien rakentaminen ja Vääksyn kanavan valmistuminen 1871 olivat ratkaisevia parannuksia kylän liikenneyhteyksille ja avasivat aivan uusia ulottuvuuksia henkilö- ja tavaraliikenteelle sekä erityisesti kaupankäynnille. Kylään ilmestyi käsityöläisiä, kauppiaita, teollisuustyöläisiä ja irtolaisia- vuosina 1871-77 Lahteen asettui lähes 20 kauppiasta, n. 20 käsityöläistä ja 3 ravintoloitsijaa. Kylän asukasluku ja talous lähtivät selvään nousuun siitä huolimatta, että v. 1874 alkoi yleinen pula-aika. (Raninen 2012; Tupala 1995)



Lahden kauppalaan ensimmäinen asemakaava 1878. Lahden kaupunginarkisto. Kaavan laatija oli lääninarkkitehti Alfred Cavén. Ruutukaava-aleen luoteisosan viisto rajausta perustuu Lahden kartanon tilan rajaukseen. Kauppalaan kiertävistä kaduista Pohjoinen Rajakatu rajautuu kartanon tonttialueeseen. Vanhan Viipurin maantietä kartanon pihapiiriin johtava kaareva tielinja näkyy edelleen. Ruutukaavan alueen reunoihin jäävien B-kirjaimella merkittyjen kolmionmuotoisten kortteleiden kohdalle on suunniteltu promenadit, ts. puistikot. Kartassa näkyy Pikku-Vesijärven muuttunut rantaviiva.

A Kirkko

B Promenadi-alue

C Kartano ratsutila

KAUPPALA 1878-1905

Riihimäki-Pietari rautatien ja Vesijärven kanavan valmistumisen jälkeen Lahden kylästä kehittyi Hassisen mukaan nopeassa tahdissa ahtaasti rakennettu, jopa slummiutunut noin 600 asukkaan asema- ja teollisuus-alue. Kun suuri osa tiiviisti maantien varrella rakennetusta kylästä tuhoutui tulipalossa 19. kesäkuuta 1877, kuvernööri esitti jo heinäkuussa kauppalaan perustamista kylän paikalle. Senaatti sai luvan osoittaa varoja Lahden kaupungin tai kauppalaan perustamiskustannuksiin ja kylän tontit pakkolunastettiin. Lahden kauppalaa perustettiin 5. kesäkuuta 1878. (Raninen 2012; Hassinen 1999; www.lahdenmuseot.fi)

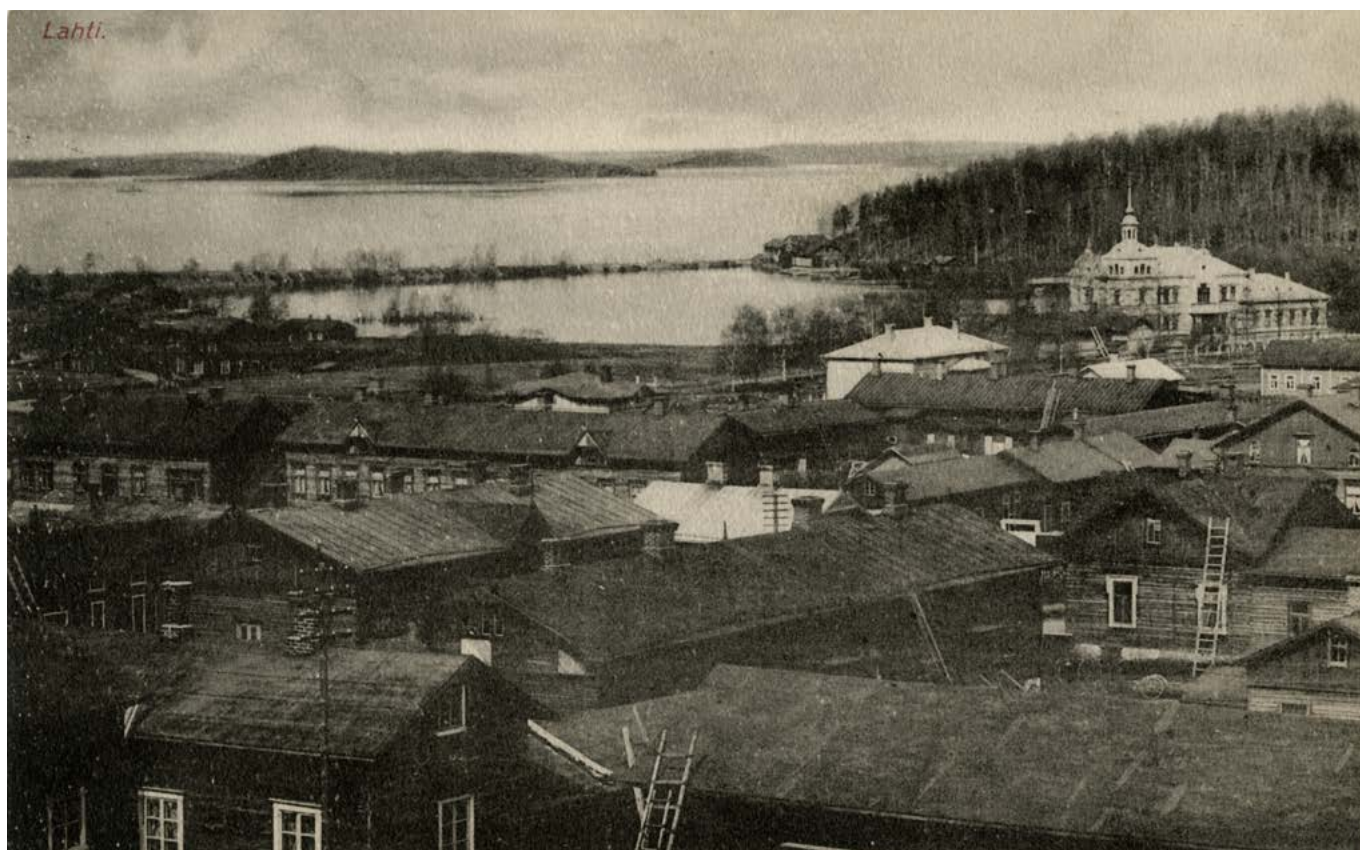
ENSIMMÄINEN ASEMAKAAVA 1878

Lahden kauppalaa perustettiin entisen kylän kohdalle paljon 1870-luvun alkupuolella tehtyjä kaavailuja pienempänä. Alunperin oli tarkoitus että tulevan kauppalaan tai kaupungin alue olisi ulottunut rautatieltä Vesijärven rantaan. Ensimmäisen asemakaavan laati lääninarkkitehti Alfred Cavén (Caween) vuonna 1878. Kaavoitettu alue oli kooltaan noin 43 hehtaaria. Kauppalaan keskusta kaavoitettiin kylätontin tulipalossa tuhoutuneeseen osaan. Asemakaava oli ajalleen tyyppillinen säännönmukainen ruutukaava.

Paloturvallisuuden vuoksi kadut olivat leveät ja kortteleissa tonttien välissä palokujat. Kauppalaan pääkatu, itä-länsisuuntainen Aleksanterinkatu sijoitettiin suunnitellun vanhan Hämeenlinna-Viipuri maantien kohdalle.



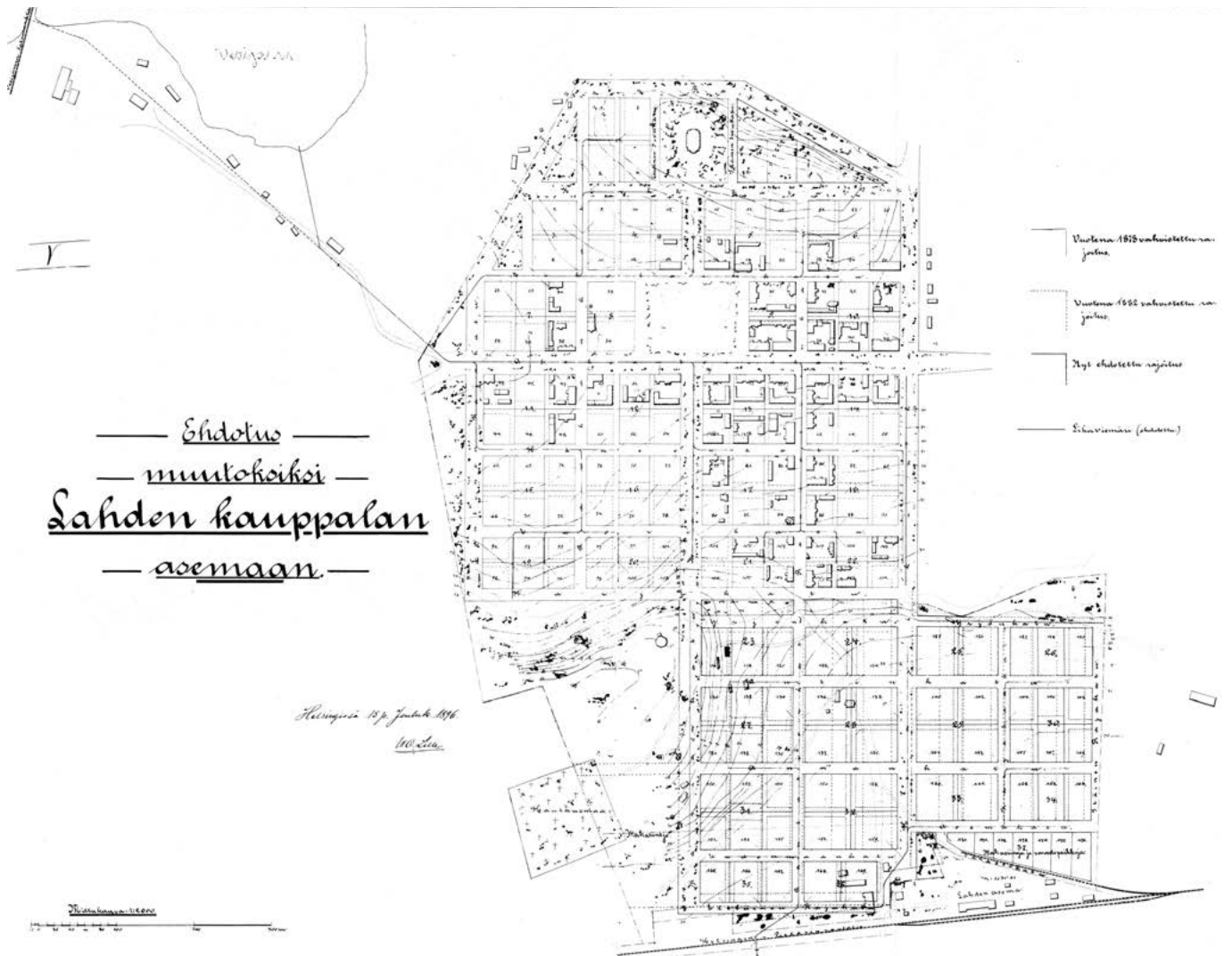
Postikortti, ajoitus ennen 1903. Pikku-Vesijärvi on vasemmalla kuva-alueen ulkopuolella. Kartanon 1898 valmistunut, tornilla varustettu päärakennus puutarhoineen ja vanhemmat talousrakennukset näkyvät taustalla vasemmalla. Kuvan keskellä näkyy vasemmalta oikealle kulkeva maantie Viipuriin, josta haarautuu yhteys kartanon suuntaan. LKM



Näkymä kaakosta kohti Vesijärveä n. 1908 / LKM. Oikealla kohoaa kartanon päärakennus. Sitä kohti johtaa koivukujanne. Etualalla kauppalan ensimmäisen asemakaavan mukaan rakentunut ruutukaava-alue.



Näkymä koillisesta Pikku-Vesijärven suuntaan. Postikortti n. 1900-1909 / LKM. Pikku-Vesijärven taustalla näkyy Kariniemelle johtava rautatiepenger. Kuvan keskivaiheilla näkyy kartanon talousrakennusten ryhmä.



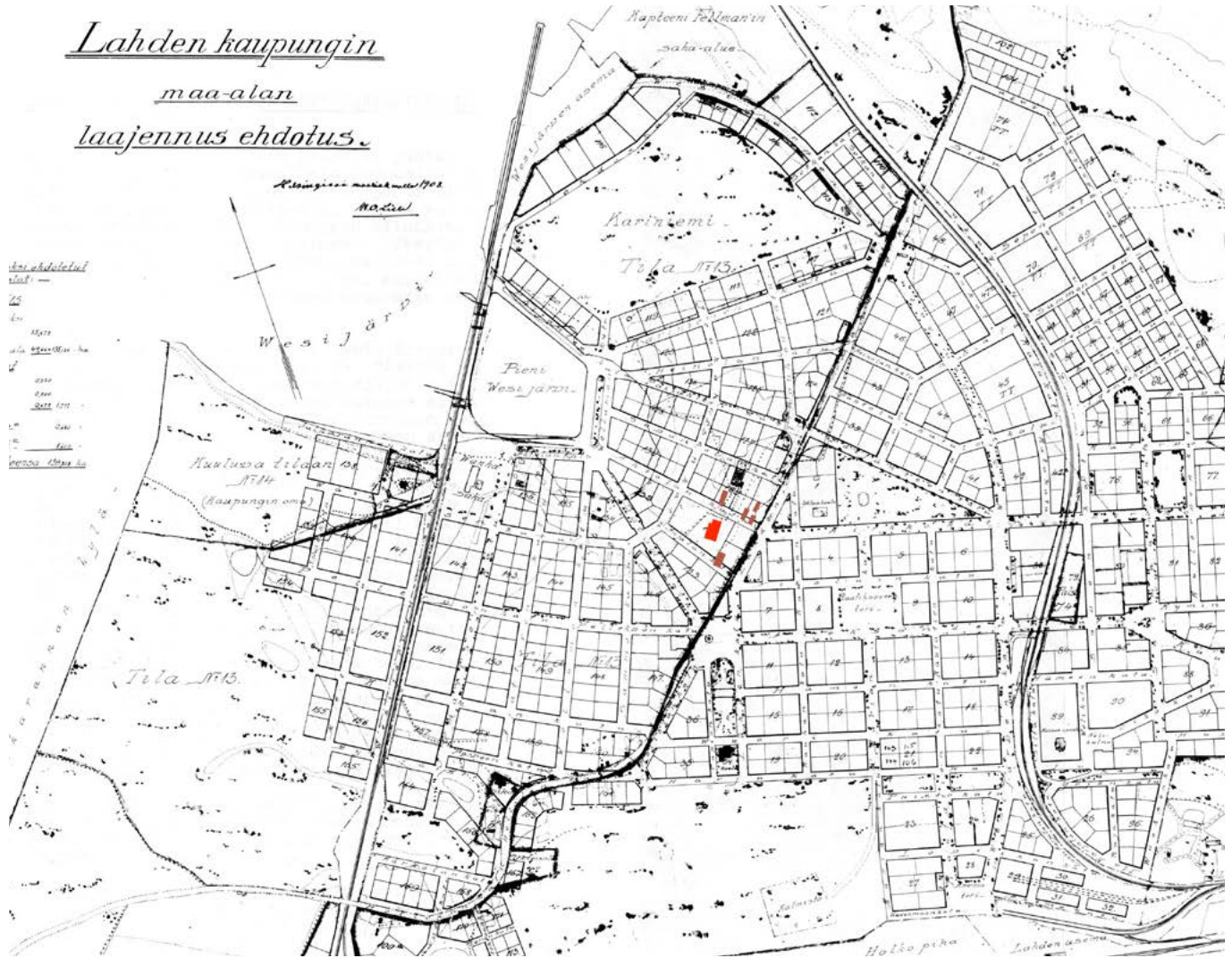
Asemakaavaehdotus 1896, W.O. Lille, 1896 Lahden kaupunginarkisto.

Vuonna 1879 kauppalaan maa-alueita laajennettiin etelään rautatien alueeseen asti. Alfred Cavén laati asemakaavan myös tälle alueelle. Sinne tuli vanhan kaavan jatkoksi 14 korttelia. Rakentaminen oli kuitenkin kauppalaan alkuvuosina niin verkkaista, ettei kaavaa ehditty toteuttaa ennen kuin se jo muutettiin. (www.lahdenmuseot.fi)

Lahden hakiessa kaupunkioikeuksia tilattiin vuonna 1901 insinööri W. O. Liljeltä ja arkkitehti Selim A. Lindqvistiltä asemakaava, joka hahmottaisi tulevan kaupungin kasvusuuntia. Se oli pitkään suuntaa antavana mallina rakentamiselle.

Helsingin kaupungingeodeetti, insinööri W.O. Lille laati yhdessä arkkitehti Selim A. Lindqvistin kanssa vuonna 1901 uuden asemakaavan kauppalan lisätyille alueille. Uusi asemakaavasunnitelma oli myös erittäin tärkeä asiakirja Lahden anossa kaupunginoikeuksia. (www.lahdenmuseot.fi)

KAUPPALASTA KAUPUNGIKSI 1905



Kaupungin maa-alan laajennusehdotus joka jäi toteuttamatta. Vuonna 1908 Lille laati asemakaavasuunnitelman Lahden kaupungin länsipuolisille alueille, jotka käsittivät pääasiassa Lahden kartanon maat. Suunnitelma oli hieman ennenaikainen koska kartanon maat pysyivät Fellmanin perheen omistuksessa. Kartanon ydinalueen rakennukset on esitetty uuden kaupunkirakenteen rajaamien kortteleiden alueilla, osittain katualueilla. rakennusten punainen korostus on tehty tämän selvityksen yhteydessä 2017.

KAUPUNKIOIKEUDET 1905

Perustamisestaan lähtien Lahden kauppala, joka hallinnollisesti oli vielä Hollolan kunnan yhteydessä, pyrki itsenäistymään ja saamaan kaupunkioikeudet. Kauppalan yleinen kokous päätti 1890-luvun lopulla ryhtyä perusteellisesti selvittämään kaupungistumisen mahdollisuuksia. Hankkimansa vertailuaineiston pohjalta kauppalanhallitus laati suunnitelman kaupungin perustamisesta. Anomus lähetettiin Hämeen läänin kuvernöörille G. A. von Kothénille, joka Hollolan kunnan vastustuksesta huolimatta päätti puoltaa anomusta keisarille 2.7.1900 lähettämässään lausunnossaan. Vaikka senaattikin kannatti ajatusta, hanke polki paikallaan,

kunnes Lahden perustamiskirja hyväksyttiin 1904 ja toimitettiin senaatista keisarin ratkaistavaksi. Päätöstä jouduttiin vielä tiedustelemaan ministerivaltiosihteerin Constantin Linderiltä Pietarista. Tavoite saavutettiin, kun Keisari Nikolai II vihdoinkin antoi asetuksen Lahden kaupungin perustamisesta 1. marraskuuta 1905. (www.lahdenmuseot.fi)

ASEMAKAAVOITUS 1900-LUVUN ALUSSA

Vuonna 1908 Lille laati asemakaavasuunnitelman Lahden kaupungin länsipuolisille alueille, jotka käsittivät pääasiassa Lahden kartanon maat. Suunnitelma oli hieman ennenaikainen koska kartanon maat pysyivät Fellmanin perheen omistuksessa. (www.lahdenmuseot.fi)



Näkymä Pikku-Vesijärven suuntaan n.1911 / LKM. kaupungin rajan ulkopuolella kohoaa rehevien puistopuiden ympäröimä kartanon päärakennus. Sen etualalla näkyy pihapiiriin kuuluva Klärichin puurakennus.



Näkymä Pikku-Vesijärveltä kaupunkiin päin, kuva 1912 jälkeen / LKM. Etualalla järven rantaan liittyvää, kartanoalueen agraarimaisemaa talousrakennuksineen ja heinäseipäineen. Taustalla vasemmalla näkyy kartanon päärakennus.

Lahti.



Näkymä Pikku-Vesijärveltä kartanon suuntaan n. 1916 / LKM. August Fellman kuoli 1912, hänen jälkeensä kartano oli Arthur ja Ida Fellmanin hallussa vuoteen 1917. ja vielä vuoteen 1919 perikunnan hallussa.

LAAJENNUSHANKKEET, KAAVOITUS JA RAKENTAMINEN VUOTEEN 1939



Lahden kaupungin asemakaava 1925. KA. Kartanon ydinalue on jätetty osaksi puistoaluetta, mutta päärakennusta ei ole esitetty säilytettäväksi. Lähempänä Vesijärveä on esitetty uusi julkinen rakennus puiston päätteeksi. Kartanonpuiston alue on puistoa, mutta rakennukset on ajateltu purettaviksi. Jalkarannantie (nyk. vanhan linja-autoaseman ympäristö) periytyy tästä kaavasta.

Kaupungin perustamisen jälkeen kaupungin aluetta ryhdyttiin laajentamaan 1910-luvulla. Kartanon aluetta oli jo kauppalakaudella toistamiseen yritetty liittää Lahteen. Fellmanin perikunta taipui siitä huolimatta maakauppoihin vasta kesällä 1919 Arthur ja Ida Fellmanin kuoleman jälkeen. Silloinkaan kauppoja ei solmittu Lahden kaupungin kanssa, vaan ostajina olivat liikemiehet J. Ranta-Knuutila ja E. Sirkkunen, jotka Kansallis-osakepankin tukemina hankkivat haltuunsa Lahden kartanon ja siihen kuuluvat teollisuusalueet. Teollisuusalueet jäivät heidän omistukseensa, mutta muut kartanon alueet myytiin kaupungille 3,9 miljoonalla markalla. Nämä liitettiin virallisesti kaupungin alueeseen 1924. (www.lahdenmuseot.fi)



Kirkkopuistoa esittävä valokuva 1930-luvulta (kuvan osa). Kirkon takana Lyseo, kaukana vasemmalla kartanon päärakennus puistonsa keskellä ja taustalla Vesijärveä kohti viettävät pellot ja niityt. Kartanon päärakennus muodostaa Kirkkokadun päätteenä point-de-vue-aiheen. Veljekset Karhumäki Oy.

CAROLUS LINDBERGIN ASEMAKAAVA 1924

Saatuun haltuunsa kartanon maat kaupungin järjesti suunnittelukilpailun alueen kaavoituksesta. Kilpailun tuloksena varsinainen suunnittelutehtävä annettiin arkkitehti (professori) Carolus Lindbergille. Lindbergin suurisuuntainen kaava vahvistettiin 1924. Sitä ei lopulta kyetty toteuttamaan kuin pieneltä osalta.

OTTO-IIVARI MEURMANIN KAAVA 1931, vahv. 1934

Uuden kaavan laati vuonna 1931 arkkitehti Otto-Iivari Meurman, maamme asemakaavoituksen edelläkävijä ja myöhemmin ensimmäinen asemakaavaopin professori. Asemakaava, joka rajautui Lahdenkatuun, vahvistettiin 1934.

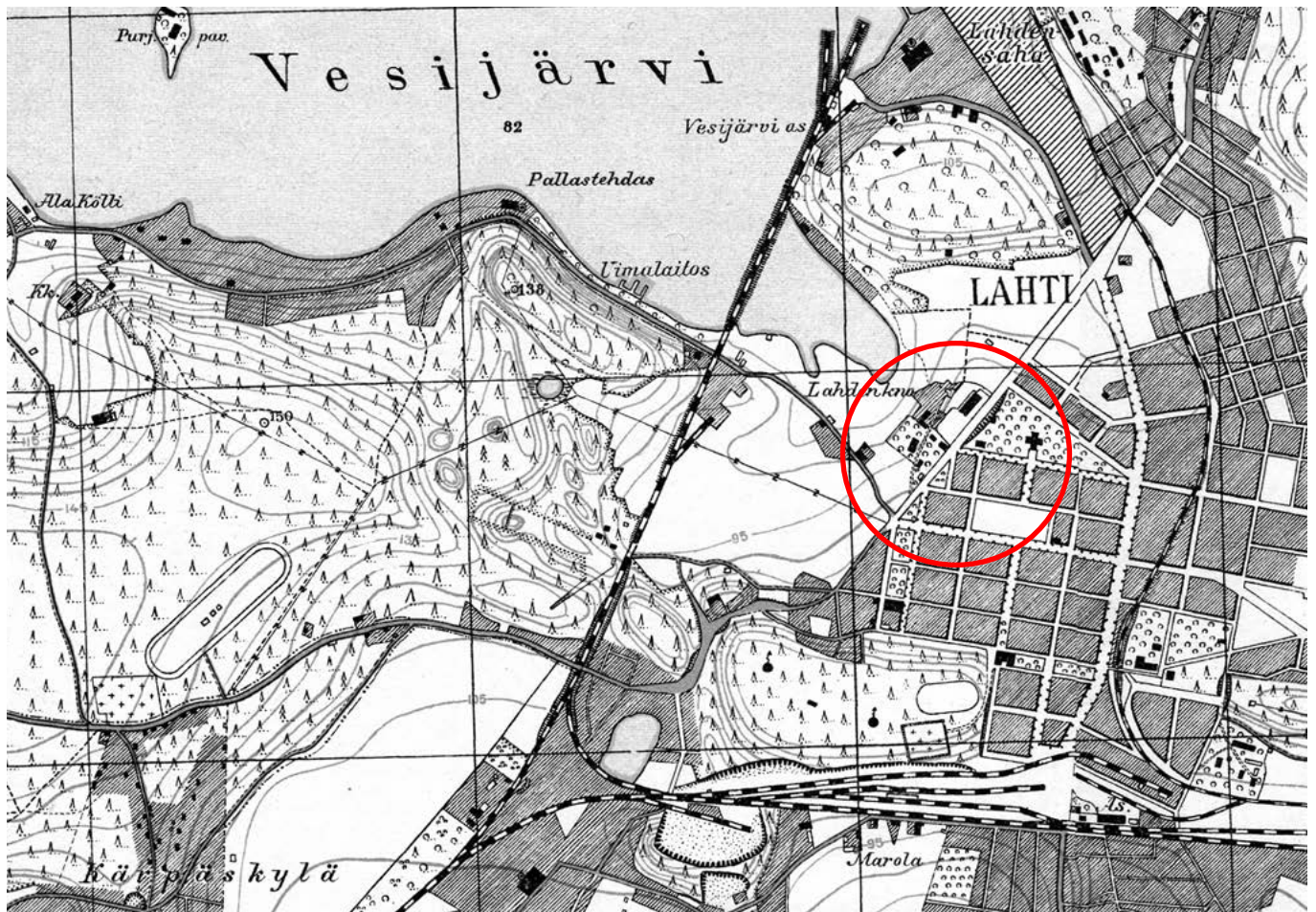
Kaava-alueen johtoajatuksena olivat klassistisen kaupunkisuunnittelun aksiaaliset sommitelmat ja säteittäiskadut, joiden akselit kohtasivat puistikon keskellä olevan paviljongin tai patsaan kohdalla. Kartanon päärakennuksen ja Klärichin talon kohdalle oli suunniteltu Vesijärvelle suuntautuvat kadut, korttelit ja leveä, geometrinen puistoakseli, jonka kaakkoispäässä oli 1928 valmistuneen Lyseon pengerryksen alla epäsäännöllisen muotinen puistokortteli jäänteinä kartanon puutarha-alueesta.

KAARLO KÖNÖSEN ASEMAKAAVAT

Vuonna 1933 toteutettu esikaupunkiliitos kasvatti kaupungin aluetta ja kaavoituskysymykseen haettiin jälleen ratkaisua suunnittelukilpailulla. Arkkitehti Carolus Lindberg menestyi tälläkin kertaa parhaiten, mutta hänen ehdotuksensa ei sellaisenaan toteutunut. Kaupungin itä- ja länsiosien liitosalueiden uudet kaavat laati kaupungin arkkitehtiosastolla arkkitehti Kaarlo Könönen, sovittaen kaavoitusratkaisut olemassa olevaan rakennuskantaan. Lindbergin suunnitteleminen eteläisten liitosalueiden kaava vahvistettiin maaliskuussa 1937, Könösen laatimat itäiset osat syyskuussa 1937 ja läntiset osat toukokuussa 1938. Lindbergin ja Meurmanin kaavoja täydennettiin 1940-luvulla.

LINJA-AUTOASEMAN ALUE

Linja-autoasema valmistui 1938 Kaarlo Könösen laatimien piirustusten mukaan.



Topografinen kartta 1931. Lähde: Lahen lehti. Lahden kartanon laajat pellot ja niityt olivat siirtyneet kaupungin haltuun ja niiden hoidosta vastaa pehtoori Waltter Salminen.

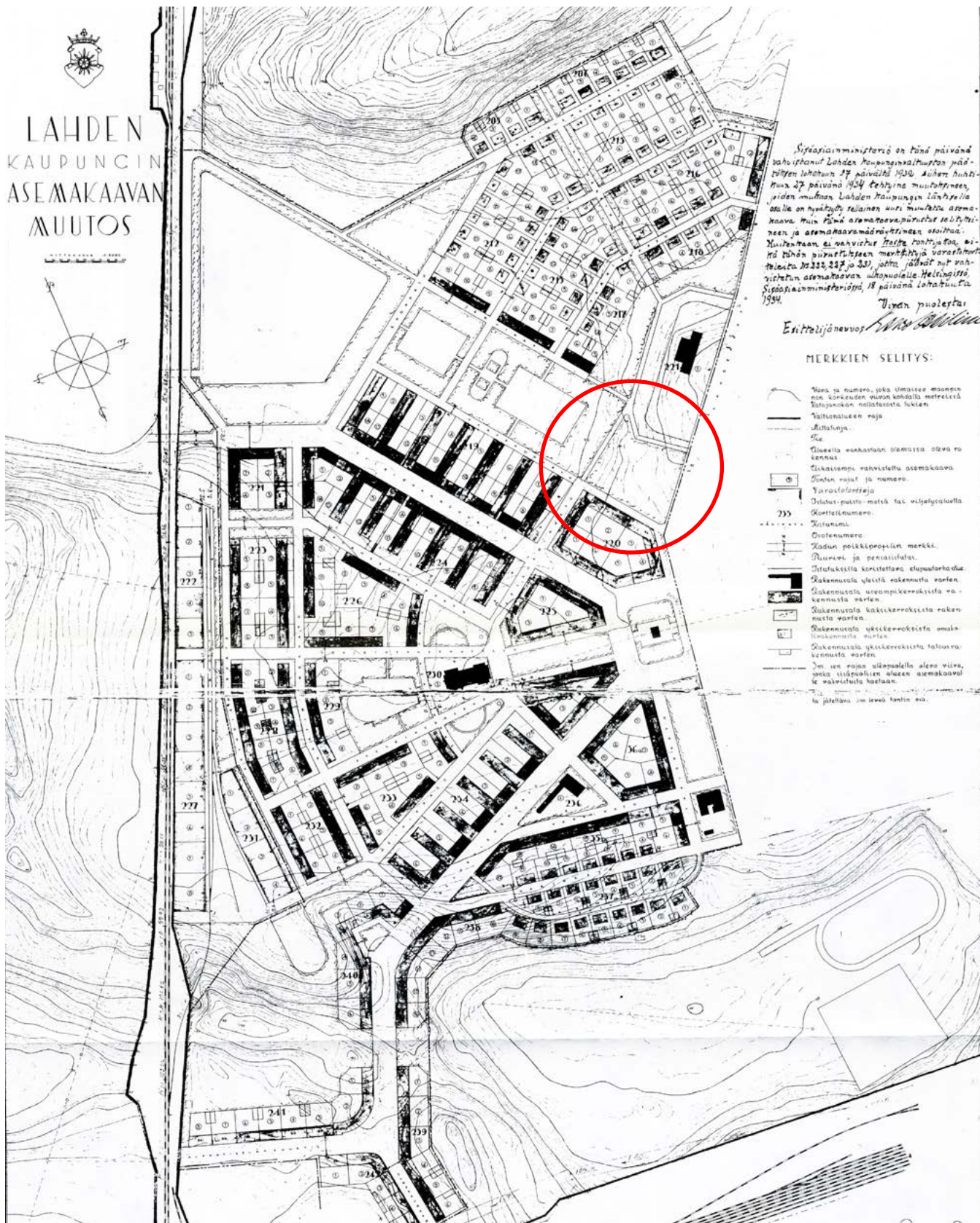
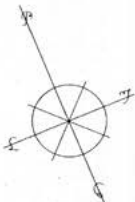


Näkymä Vesijärven suuntaan n.1924. Kerrostalojen rakentaminen muuttaa kaupunkikuvaa. Kouluksi muutettu Kartanon päärakennus näkyy taustalla kuvan oikeassa reunassa. / LKM



LAHDEN KAUPUNGIN ASEMAKAAVAN MUUTOS

1:500000



Sisäasiainministeriö on tänä päivänä vahvistanut Lahden Kaupunginvaltuuston päätöksen lokakuun 17 päivästä 1934. Aikien huhti-kuun 27 päivänä 1934 tehtyina muutoksineen, joiden myötä Lahden kaupungin lääninpuolella osalle on hyväksytty sellainen uusi asemakaava, jonka mukaan tämä asemakaava-alue on selvitettiin ja asemakaavamäärättyneen osittain. Myönteeseen ei saavuttanut vastausta, mikä tähän suostumukseen merkittävää vastustusta, josta jätettiin nyt vahvistettuun asemakaavaan ulkopuolelle. Helsinki, Sisäasiainministeriö, 18 päivänä lokakuuta 1934.

Tiedon puolesta
Esimiesneuvos *[Handwritten Signature]*

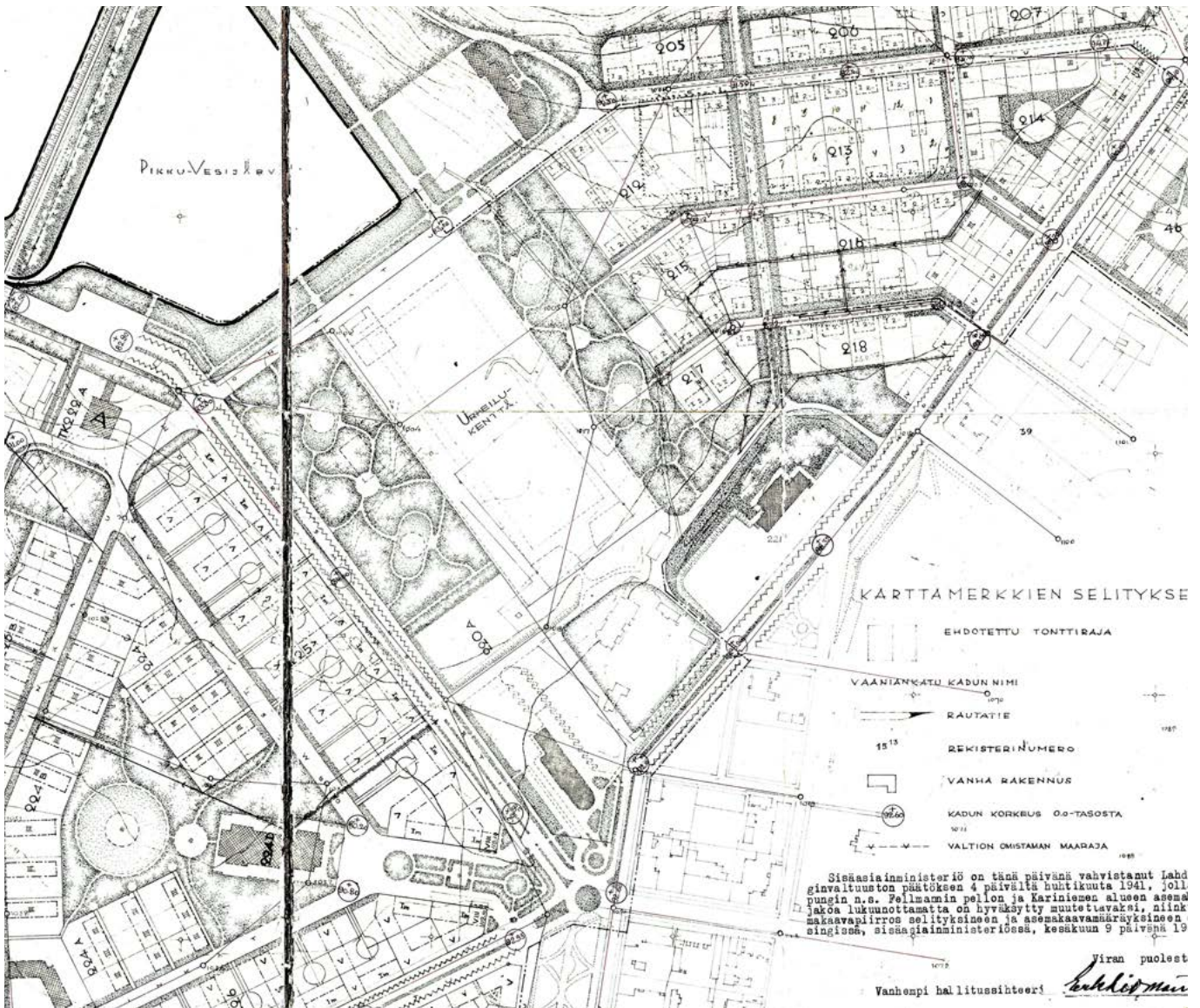
MERKKIEN SELITYS:

- Maa- ja numero, joka ilmaisee maanmittausviraston määrättyä korkeuden mukaan kohdalla mitetystä katoksesta, määrittäessä kukaan.
- Talttumalinen raja.
- Jäntälinja.
- Suoella maaston olemassa oleva korkeus.
- Rakennus, vahvistettu asemakaava.
- Suuren ruutun ja numero.
- Yrityskorttelit.
- Osoite- ja puisto- tai viikityskorttelin korttelinumero.
- Korttelin nimi.
- Osoitenumero.
- Kadun poikkisuunnan merkki.
- Puu- ja pensasistutus.
- Istutuksesta korostettu aluepuistolohko.
- Rakennus, yksittäinen rakennus värien.
- Rakennus, useampi-korttelista värien.
- Rakennus, kaksoisrakennus värien.
- Rakennus, yksittäinen rakennus värien.
- Rakennus, yksittäinen rakennus värien.
- Jos sen raja ulkopuolella alue viiva, jonka sisäpuolella alue asemakaava-alue määriteltä laitaan.

Otto-livari Meurmanin 1931 laatima ja 1934 vahvistettu asemakaava. Kaava-alueen johtoajatuksena ovat klassistisen kaupunkisuunnittelun aksiaalisen sommitelmat ja säteittäiskadut, joiden akselit kohtaavat puiston keskellä olevan paviljongin tai patsaan kohdalla. Asemakaavassa ei näy jälkeä kartanon ydinalueen rakennuksista. Niiden kohdalle on suunniteltu Vesijärvelle suuntautuvat kadut, korttelit ja leveä, geometrinen puistoakseli, jonka kaakkoispäässä on Lyseorakennuksen pengerryksen alla epäsuunnollinen jäänte kartanon piha-alueesta osana puistoa.



Viistokuva ajalta ennen linja-autoaseman rakentamista, kuva Väinö Bremer / LKM. Etualalla vasemmalla kartanorakennus ja sen lounaispäättyyn rajautuva avoin piha-alue. Päärakennus, Klärichien talo ja kaksi työväen asuinrakennusta tai talousrakennusta ovat jäljellä. Päärakennuksen koillis- ja kaakkoispuolella kasvaa tuuhea pihapuusto.



Lindbergin ja Meurmanin kaavoja täydennettiin 1940-luvulla. Asemakaavanmuutos, Kaarlo Könönen 1941. Tuleva Kisapuisto on piirretty kahden puistoalueen väliin Pikku-Vesijärven viheralueen jatkoksi, paikalle, jossa vuodesta 1936 oli ollut pallokenttä. Kartanon pihapiiri rakennuksineen rajautuu urheilupuistoon ja sitä kehystävät 1938 valmistunut linja-autoasema ja Lyseon terassi. Päärakennus, Klärichien talo ja kaksi työväen asuinrakennusta tai talousrakennusta ovat jäljellä, tosin katulinja katkaisee purettavaksi ajatellun Klärichien talon.



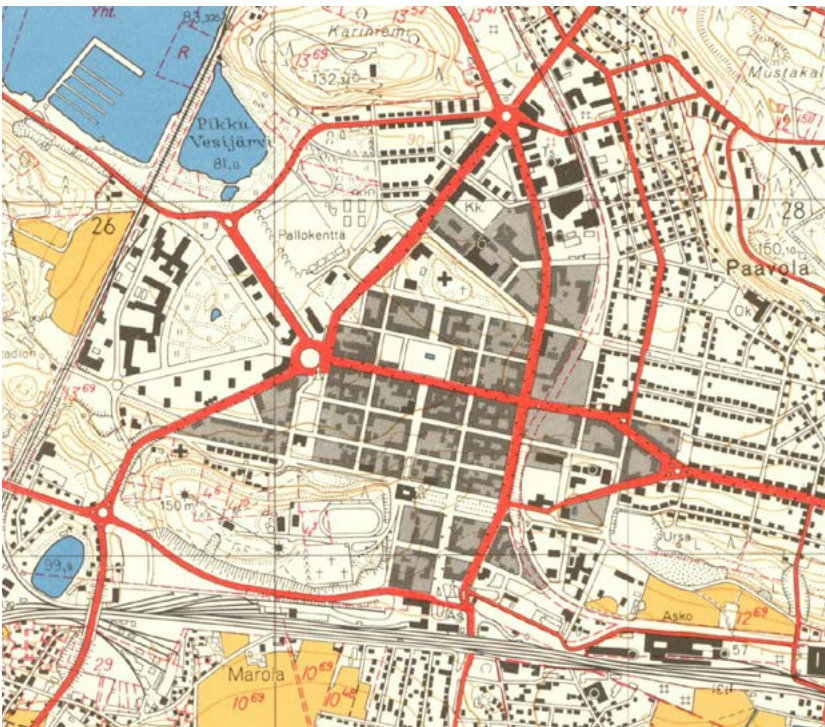
Vas. linja-autoasema (Kaarlo Könönen 1939), 1947 jälkeen. Veljekset Karhumäki Oy



Urheilukentät 1952 Olympialaisten jälkeen, Albin Alttonen / LKM. Kartanon luoteissivun edessä on nurmikko mutta ei lainkaan kookasta puustoa.



1960-luvun viistokuva / LKM. Kartanonpuiston eteläosan uudistaminen toteutettiin 1950-luvun alussa.



Kartta 1963 / MML. Kartanon päärakennuksen lisäksi on vielä säilynyt vaatimaton talousrakennus.



2. KARTANON RAKENNUSTEN JA PUISTON VAIHEET

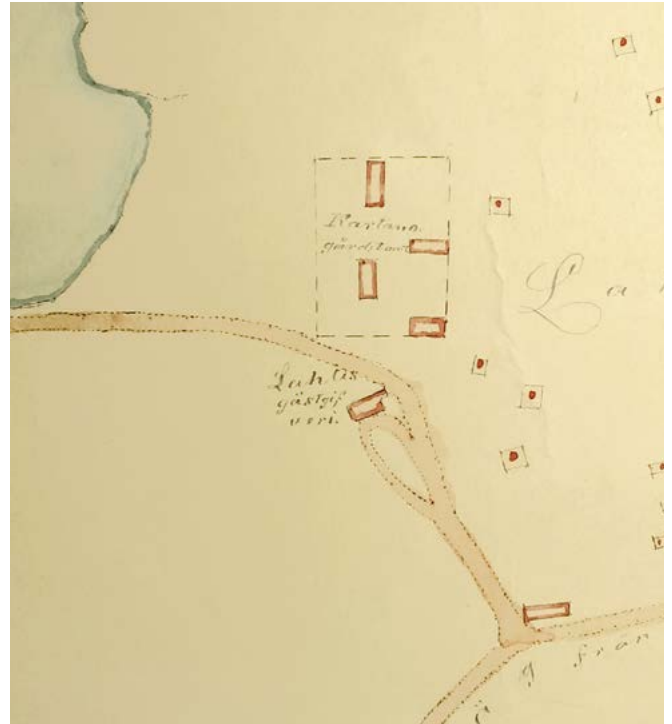


Lahden ja Järvenpään kylät viljelyksineen. Mittaus 1750 - 1752. KA. Osa. Osasuurennoksessa näkyvät Kartanon (18) tonttialue ja sen koillispuolella oleva hyötypuutarha merkittynä ajanmukaisella nimityksellä kaalimaa. Päärakennuksen eteen on miespihan molemmille puolille sijoitettu siipirakennus ja varsinaiset talousrakennukset on sijoitettu omaksi ryhmäkseen sivummalle.

1680-luvulla Lahden kartanosta muodostettiin rustholli ts. ratsutila. Kartanonkeskuksen rakennuksia on ensimmäisen kerran esitetty mittauskartassa, joka on alun perin laadittu 1788. Ruotujakolaitoksen puustellien rakentamista koskevat Ruotsin valtion ohjesäännöt (bos-tällsordning) v. 1681 ja 1731 ovat Camilla Rosengrenin arvion mukaan vaikuttaneet kartanon tontin rakennusten jäsentelyyn ja sijoitteluun siten, että päärakennuksen eteen on miespihan molemmille puolille sijoitettu siipirakennus ja varsinaiset talousrakennukset on sijoitettu omaksi ryhmäkseen sivummalle (Ympäristötoimisto Oy 1999). Vasta Lahden kauppalan kaudella August Fellman muutti pihajäsentelyn rakentaessaan uuden päärakennuksen. Vanha piha-asetelma sai väistyä, vaikka päärakennuksen koillispuolen piha-alueella oli jatkosakin useita yksikerroksisia puurakennuksia.

KARTANON OMISTAJIA 1500-LUVULTA 1790-LUVULLE

Vuodelta 1540 on historian lähteissä maininta Lahden kartanon omistajasta nimeltä Niilo Niilonpoika. (Rosengren 1999)

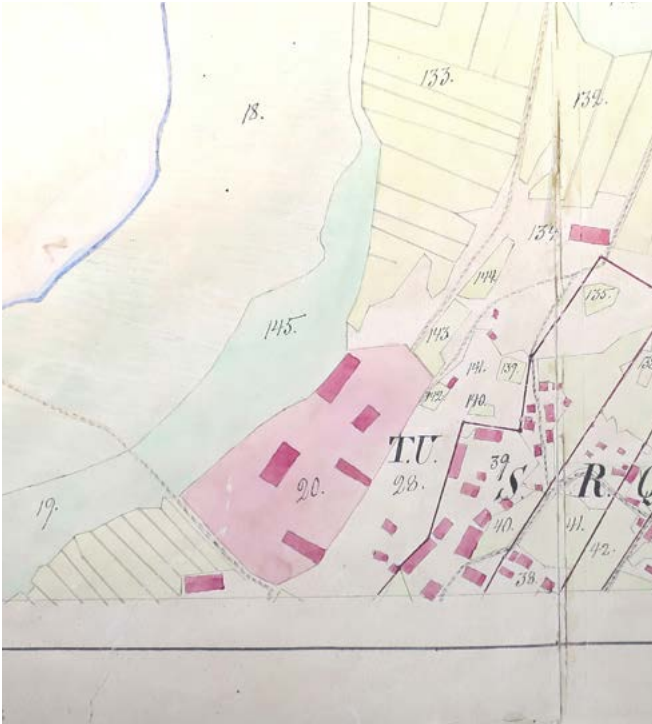


Rautatiesuunnitteluun liittyvä mittaus 1869. KA/Paikallisk.

Vuonna 1680 Ruotsin Sota-arkistossa säilytettävän Suomen sotilashuonekirjanpidon asiakirjoissa mainitaan "Hollolalax" (Lahti) ja sotilashuonekirjuri Eric Carlsson. Hän on todennäköisesti asunut Kartanon tilalla, koska tiedetään että 1750-luvulla Kartanon haltija oli samaa virkaa hoitava Anders Methers, samoin hänen poikansa Anders Erik Methers vuodesta 1764.

TILANNE 1752

Vuosina 1750-52 suoritetun mittaustoimituksen tilaluettelon mukaan Kartano on ollut sotilashuonekirjuri Anders Methersin (1700-1763) hallussa (krigsmanshusbokhållare). Sotilashuonekirjuri palveli invalidisoitujen tai täysin palvelleiden köyhien sotilaiden hoito- ja sairaanhoitolaitosta, joka oli perustettu 1600-luvulla. Anders Methersin isä oli tullikirjuri ja vänrikki, jonka omisti Kopposelan talon Asikkalan Vesivehmaalla. Hänen poikansa Anders Erik Methers hoiti sotilashuonekirjurin tehtäviä 1764 alkaen ja toimi Ylä-Hollolan kihlakunnan kruunuvoutina 1775-77. Lahden kartano oli hänen hallussaan 1790-luvulle saakka. (Förvaltningshistorisk ordbok fho/sls.fi/uppslagsord; www.geni.com)



*Tiluskartta ja selitys 1870. Ote. KA/MMH
Kuten 1700-luvulla, päärakennuksen eteen on miespihan mo-
lemmille puolille sijoitettu siipirakennus ja varsinaiset talous-
rakennukset on sijoitettu omaksi ryhmäkseen sivummalle.*



*Venäläinen kartta, Senaatinkartasto / karttalehti 33, Hollola.
Mittaus 1874-75. KA. Osa. Kartanon ympäristö on alueen
ainoa varsinainen puutarha.*

KARTANON PUUTARHAN JA PUISTON VARHAISVAIHEET

Maisema-arkkitehti Camilla Rosengren on todennut, että Kartanolla on Lahden kylän suurimpana talona todennäköisesti ollut kylän vanhimmat puutarhaistutukset, mutta vanhoilta ajoilta ei ole tarkkoja tietoja eikä yksityiskohtaisia karttoja. 1750-luvun karttaan merkitty ”kaalimaa” ja Senaatin kartta vuosilta 1874-75 osoittavat että kartanoon on liittynyt puutarhaviljelmiä ja ainakin myöhemmin laajempi puutarha, mutta tässä selvityksessä käytettyjen lähteiden perusteella tarkempia tietoja ei ole löytynyt. Rosengren arvelee, että kartanonpuutarhan vanhimmat puuistutukset ovat olleet päärakennuksen kaakkoispuolella miespihan rakennusten välissä.

KARTANON PITKÄAIKAISET OMISTAJAT AUGUST JA IDA FELLMAN

Kapteeni, myöhemmin hovineuvos August Abraham Fellman (1839-1912) osti vuonna 1867 Kartanon tilan kantaosan ja myöhemmin koko ratsutilan. Hän oli syntynyt Lappajärvellä kirkkoherra Jakob Fellmanin ja Helena Augustina Fellmanin (os Tawaststjerna) poikana, käynyt koulua Kuopiossa ja sotilasuralla valmistavaa junkka-

rikoulua Helsingissä. Vuonna 1860 Fellman oli astunut vänrikkinä palvelukseen Oulun suomalaisen ruotuväkipataljoonaan. Hän oli eronnut 1868 palveluksesta alikapteenin arvoisena. Tuolloin hän oli jo naimisissa Hampurista Helsinkiin muuttaneen tupakkatehtailija Franz Andreas Klärichin (1816-1886) ja Fredrika Wilhelmina Klärichin (1817-1884) tyttären Idan kanssa (1847-1917).

Pariskunta asettui aluksi vuonna 1866 pienelle maatilalle Korteesjärvelle, mutta jo joulukuussa 1867 Fellman osti, appensa Klärichin suosituksesta, suurimman osan Lahden kylän Kartanon tilasta, johon kuului myös Seppälän perintötila. Kartano oli kylän suurin talo, joka sijaitsi tiiviistä ja pienimuotoisesta kyläasutuksesta hieman erillään. Fellmanit muuttivat Lahteen toukokuussa 1868 ja lähivuosina perheeseen syntyi kolme lasta. Appivanhempien käyttöön rakennettiin todennäköisesti melko pian yksikerroksinen sivurakennus kartanon pihapiiriin.

August Fellman oli ensisijaisesti tilanomistaja, joka nopeaan tahtiin laajensi tilustensa määrää. Kuollessaan vuonna 1912 hän jätti perinnöksi neljä kokonaistilaa ja lisäksi osia viidestä eri tilasta.

Tehtailijana Fellman oli mukana Vesijärven rannoille perustetuissa sahayrityksissä ja omisti lisäksi vuoteen 1901 Hovinsaaren sahan Kotkassa. Vuosina 1907-08 hän rakennutti Vesijärven satamaan sulfaattiselluloosa-tehtaan. Fellman oli myös perustamassa Lahden ensimmäistä olutpanimoa Niemeen.

Fellmanilla oli parhaimmillaan, 1910-luvun taitteessa, palveluksessaan yli 400 henkilöä.

Fellman osallistui aktiivisesti kunnalliselämään. Vuosina 1891-1906 hänet valittiin seitsemän kertaa Hollolan tuomiokunnasta talonpoikaissäädyn edustajaksi valtiopäiville. Hänelle myönnettiin hovineuvoksen arvo vuonna 1894.

Fellman tuki moni tavoin Lahden seudun sivistyksellisiä pyrkimyksiä. Hän muun muassa rakennutti Lahteen ensimmäisen kansakoulun, niin kutsutun kylän koulun. Hän oli myös mukana perustamassa Lahden kansanopistoa ja yhteiskoulua.

August Fellman kuoli Helsingissä 1912 ja hänet haudattiin Fellmanien sukhautaan Lahden vanhalle hautausmaalle. (www.lahdenmuseot.fi/kuka-mita-lahti/henkilot/fellman-august-abraham/)

PUUTARHA FELLMANIN PERHEEN AIKANA 1867-1897

Kuten edellä on todettu, kartanoon on jo ennen Fellmanien vuonna 1867 alkanutta kautta kuulunut jonkinlainen kasvi- ja puutarha. Kartanon pihapiiri ja puutarha säilyivät Lahden palossa, joka muutoin tuhosi lähes koko kylän kesäkuussa 1877. Puutarhan tiedetään sijainneen vanhan päärakennuksen yhteydessä. Puistossa kasvoi ainakin metsälehmäksiä ja koivuja. Kartanoon johti kylästä kaareva tie, joka erkani Viipurintiestä suunnilleen nykyisen Aleksanterinkadun länsipään kohdalla. Tien loppupäässä oli koivukuja. Kujanteet ovat puutarhataiteen vanhimpia aiheita, ja niitä on ollut Suomessakin ainakin 1600-luvulta asti - ne olivat tosin yleensä melko vaatimattomia, luonnonpuista istutettuja. Koivut olivat tyyppillisiä kujannepuita. (Rosengren 1999; Niskanen 2015, 12-13)

Sekä August että Ida Fellmanin suvuissa oli kartanonomistajia ja pappeja, joille puutarha muodosti olennaisen osan asuinympäristöä. Ida Fellman (1847-1917) tunnettiin suurena kukkien ystävänä. Hän laajensi ja kaunisti Lahden kartanon puutarhaa. Lahden kartanon puutarhassa kasvoi ”Puutarhaviljelyn ja puistojen historiaa Lah-

den seudulla”-tekstin mukaan 1800-luvun lopulla omenapuita, lehtikuusia, halavia ja marjapensaita, kukkia ja keittiökasveja (Rosengren 1999). Lahden kartanoon kuulunut, todennäköisesti 1870-luvulla rakennettu Rauhalan huvila Vesijärven rannassa oli niin ikään kuuluu upeasta puutarhastaan. Huvilassa asui Fellmanin perhettä ja myöhemmin kartanon sahan isännöitsijä (Niskanen 2015, 12-13).

Kartanon ympäristön uudistaminen uudisrakentamisen yhteydessä 1890-luvun lopulla on ollut perinpohjaista eikä ole todennäköisestä, että tuolloin olisi säilynyt jäänneitä vanhan päärakennuksen lähialueen puutarhasta.

UUSI PÄÄRAKENNUS 1897-98

Fellmanin ostaessa kartanon vanha puinen päärakennus oli säilynyt ja talon edessä oli siipirakennusten rajaama neliömäinen piha. Kosteaa järvenranta ulottui lähelle taloa. Kartanon rakennusten ryhmittely noudatti Ruotsin vallan aikaisia sääntöjä rakennusten ryhmittelystä mies- ja karjapihan ympärille. (Rosengren 1999)

Fellmanin appivanhemmille, hesinkiläiselle tupakkatehtailijalle ja hänen vaimolleen, rakennettiin todennäköisesti jo 1870-luvulla entisen piharakennuksen tilalle ns. Klärichien talo. Kuten päärakennus, uudisrakennus sijoitettiin siten että pitkältä luoteissivulta oli näkymä järven suuntaan.

Tilanne muuttui täysin kun August Fellman rakennutti uuden päärakennuksen vuosina 1897-98. Rakennuksen suunnitteli arkkitehti Hjalmar Åberg (1870-1935). Rakennukseen tyylivaikutteet lainattiin pohjoiseurooppalaisesta renessanssista ja saksalaisesta tiiligotiikasta ja ennen kaikkea Ruotsista Isak Gustaf Clasonin ja Lars Israel Wahlmanin arkkitehtuurista.

PUUTARHA JA LÄHIYMPÄRISTÖ 1897-1919

Uuden päärakennuksen rakentaminen on todennäköisesti merkinnyt koko pihapiirin uudistamista ja Ida Fellmanin kiinnostus puutarhanhoitoon on edelleen lyönyt leimansa ympäristölle.

Uuteen päärakennukseen liittyen tehtiin 1800-luvun maisematyylin mukaisia vapaamuotoisia puustutuksia, jotka näkyvät valokuvissa. Puulajeina käytettiin ainakin koivuja ja havupuita. Klärichien taloon kartanon vanhan tonttialueen kulmaan johti vanhan tulotien linjaa noudattava kaareva koivurivi. Toinen tie kaarsi nykyistä



Vesijärven suuntaan laskeutuvassa rinteessä kartanon luoteispuolella kasvaa nuorehkoja puistopuita. Istutus edustaa olemukseltaan erilaisine puineen "pleasure ground"-tyyppistä istutusta. Postikortti ennen v. 1908. Albin Eklundin kauppa / LKM
 Postikorttikuva ennen 1908. Albin Eklundin kauppa / LKM



Kartanon lounaispäädyn edessä näkyvät huolella kantatut sorakäytävät. Vasemmalla Vesijärven suuntaan avautuva avoterassi portaineen. Tarkkaa ajoitusta kuvalle ei ole / LKM



August Fellman, 60-vuotiskuva henkilökuva, kuvattu kartanon rappusilla 1899. Rautell / LKM



Nyk. kartanonpuiston alue oletettavasti 1900-luvun alussa. Tarkkaa ajoitusta kuvalle ei ole. Postikortti Lähetyskirjakauppa / LKM Etualalla näkyvät kasvilavat, mahdollisesti tupakkaviljelmä ja hedelmäpuita.

puistonrajaa kauempana, kisapuiston katsomoiden kohdalta.

Kartanon sijainti siten, että luoteissivulta avautui näkymä järven suuntaan ja kesäiltojen auringonlaskuun, antoi lähtökohdat oleskeluterassin ja juhlanan kaksoisporrassommitelman rakentamiselle luoteispuolelle. Pääsisäänkäynti sijoitettiin kuten ennenkin kaakkoispuolelle, jonka balusterikaiteiden rajaama terassi toimi puutarhan suuntaan välittävänä elementtinä. Järven puoleisen terassin eteen tehtiin kaarevien käytävien ja istutusten muodostama sommitelma.

Päärakennuksen epäsymmetrinen jäsentely ja maalauskellinen siluetti torneineen ja päätyineen edustivat uudenlaista arkkitehtuuria verrattuna perinteiseen, aksiaalisen puutarhasommitelman keskellä kohoavaan klassistiseen kartanorakennukseen. Asemakaavallinen tilanne tai topografia eivät tarjonneet lähtökohtia laajalle maisemapuutarhalle, joka olisi korostanut arkkitehtuurin ominaispiirteitä. Tiluksilla harjoitettava maataloustuotanto oli kaikesta päätellen etualalla ja itse puistoalue jäi melko pieneksi.

Kartanossa kasvatettiin taimia, kukkia, vihanneksia ja marjoja myyntiin, kuten monessa 1900-luvun vaihteen kartanossa. Tilalla oli ainakin kaksi kasvihuonetta hyötypuutarhan yhteydessä (Rosengren 1999).

Noin 1910-luvun valokuvassa näkyvät reheviltä tupakkataimilta näyttävät kasvit. Tupakka oli myös tärkeä viljelykasvi Lahden seudulla 1800-luvulla sekä säätyläisten että talonpoikien ja työväen pihilla. Valokuvassa näkyy tupakkaviljelmien lisäksi kasvilavoja ja hedelmäpuita työväen asuintalon ja päärakennuksen välissä. Ympäriillä kasvaa tuuheita nuoria lehmuksia ja luultavasti syreenjeja. Vanhoja suuria puita ei ole havaittu vanhimmissa säilyneissä valokuvissa. Rosengren arvioi, että puiston suurimmat lehmukset, hopeapaju, lehtikuusi, tammi ja iso koivu ovat luultavasti periytyneet ainakin 1900-luvun vaihteesta. Tämä on pääteltävissä sen perusteella, että 1930-luvun valokuvissa tammi ja lehtikuusi ovat isoja, vähintään parikymmentä vuotta vanhoja. (Rosengren 1999)



Valokuva 1900-luvun alusta / LKM. Vesijärven suuntaan avautuu avoterassi renessanssi puutarhasta muistuttavine portaineen. Edessä on kaarevien käytävien kehystämä istutusalue.



August Fellmanin 60-vuotispäivät, ryhmäkuva takapihan portailta, 1899 Rautell / LKM



Kaakkoissivun pääsisäänkäynti kuvattuna 1899. Terassi toimii päärakennuksen välittävänä elementtinä siirryttäessä sisätiloista puutarhaan. Postikortti Syvänteen kirjakauppa / LKM



August Fellmanin 60-vuotispäivät, ryhmäkuva pääsisäänkäynnin rapuilla, 1899 Rautell / LKM



Olof Fellman, Kuvattu kartanon kuistilla, n. 1910-12 / LKM



Sahan työväkeä Lahden kartanon edustalla, 1909 / LKM



Otto von Brandensteinin joukot ryhmäkuvassa takapihan portailla, 1918, Rautell / LKM



Koululaiset kartanon takapihalla, mahdollisesti 1920-luku / LKM

KARTANON MYyntI JA VAIHEET LAHDEN KAUPUNGIN OMISTUKSESSA

Vuonna 1912 kuolleen August Fellmanin perikunta omisti kartanon vuoteen 1919, jolloin he myivät sen maa-alueineen kahdelle liikemiehelle. Kansallis-Osake-Pankin rahoituksella solmitun kaupan jälkeen ostajat J. Ranta-Knuutti ja E. Sirkkunen myivät itse kartanon lähialueineen edelleen 3,9 miljoonalla markalla Lahden kaupungille. Teollisuusalueiksi sopivat alueet he pitivät itsellään. (lahdenmuseot.fi)

Vuonna 1920 rakennuksessa aloitti kansakoulu, seuraavana vuonna kauppakoulu. Entisen asuinrakennuksen muuttaminen koulutoimen tarpeisiin merkitsi huomattavia muutoksia sisätiloissa. Kartanossa toimi myös lastentarha vuosina 1924-1931 ja alakerrassa kouluhammashoitola vuosina 1946-1959.

Klärichien huvila purettiin 1950-luvun alussa, piharakennukset ja työväen asunnot pihapiirin koillisreunalla olivat paikallaan vielä 1960-luvulla, jonka jälkeen ne purettiin.

Lahden historiallisen museon käyttöön kartano luovutettiin 1960-luvun puolivälissä. Rakennus muutettiin historiallisen museon tiloiksi arkkitehti Valter Karisalon suunnitelman mukaan vuosina 1965–68. Museo avattiin yleisölle vuonna 1968. (www.lahdenmuseot.fi/museot/fi/historiallinen-museo/lahden-kartano/)

KARTANON PUUTARHAN JA PUUSTON VAIHEET 1920-LUVULTA 1940-LUVULLE

Vuonna 1920 alkaneen koulukäytön myötä piha-alueella tehtiin uudistuksia, nurmikot kuluivat, koristepensaat ja kukkaviljelmät saivat väistyä. Päärakennuksen lounaispäädyn eteen tasattiin laaja sorakenttä istutusten tilalle. Koulupihalle alueen luoteiskulmaan tuotiin höyryveturi. (Rosengren 1999)

Klärichien talon ja Lahdenkadun välissä säilyi suuri hyötyviljelämä vielä 1940-luvulla.



Kartanoa kohti johtanut koivukujanne, kuva 1920-luvulta / LKM

MUISTELOITA LAHDEN KARTANON VAIHEISTA 1920-40 LUVUILTA

Kartanon puutarhaa koskevan tarinan on kertonut Linnea Ruoti: Olin seitsenvuotias, kun kasvatusvanhempieni mukana vuonna 1927 muutin Lahteen. Kartanon seutu oli pitkinä, vihreinä peltolina ja muistan kuinka voikukkia ja päivänkakkaroita poimittiin ojanvieruksilta. Kartanorakennusta ja pihaa ympäröi tuuhea, kaksimetritäinen kuusiaita. Kauniit, vanhat riippakoivut reunustivat tietä, jota pitkin kuljettiin Kartanon pääovelle. Koivut suureksi harmikseni sittemmin kaadettiin linja-autoaseman tieltä.

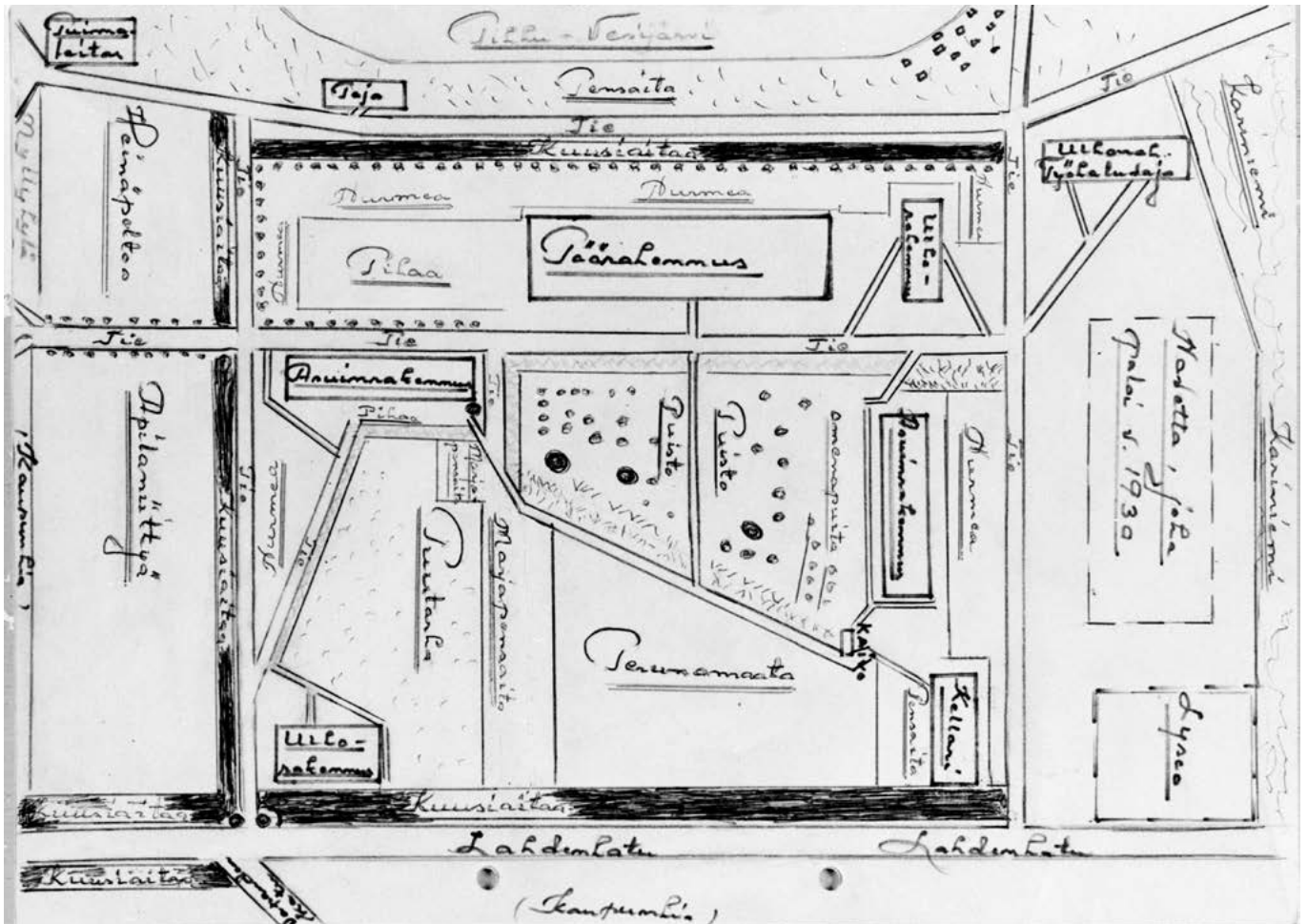
Kartanon pihassa oli kukoistava puutarha, jossa kasvoi monenlaisia omenapuita ja marjapensaita. Puutarha sijaitsi nykyisen Lahdenkadun ja Kartanon välissä, mutta korkea kuusiaita erotti sen kadusta, jonne sitä ei lainkaan nähnyt. Talvisodan aikana vv. 1939-40 puutarhan läpi kaivettiin suojahautoja ja siitä kärsivät kasvit kovasti. Loput puut ja pensaat paleltuivat talven kovissa pakkasissa; eihän silloin kukaan ehtinyt kasveja hoitamaan.



Ajoittamattomassa kuvassa (LKM) saattaa olla Linnea Ruoti kasvatusisänsä pehtoori Walter Salmisen kanssa.

Kasvatusisäni oli Kartanon pehtoorina. Se oli arvostettu virka siihen aikaan ja ehkä juuri sen vuoksi meillä oli aika tilava asunto puutalossa Kartanon pihassa. Piha sijaitsi nykyisen Ainopuiston paikalla. Se oli laaja ja pehmeänurminen ja kyllä lasten kelpasi siinä leikkiä. Liialta auringonpaisteelta suojasivat lehtevät puut, jotka silloin vielä olivat aika pienikokoisia.

Isäni joutui pitämään myös konttoria asunnossamme. Muistiini onkin jäänyt, että ihmiset tulivat jonottamaan jopa keittiöön päästäkseen isäni puheille. Osaltaan jonoja aiheutti varmaankin se, että isäni oli kotosalla hyvin harvoin. Hänen tehtäviinsä kuului kesäaikaan tarkastaa pellot ja ohjata työntekijöitä. Näin hänen päivänsä kuuluivatkin pelloilla kiireisessä työntouhussa. Kyllä puuhaa riittikin, sijaitsivathan pellot ympäri Lahtea: Metsäpellosta ja Hörölästä aina Sopenkorpeen asti, yhteensä 402 hehtaaria. Autoja ei silloin vielä ollut joten kierrokset jouduttiin tekemään jalan, polkupyörällä tai hevosella. (Käsikirjoitus, LKM)



Asemapiirros tilanteesta 1927-39. piirtäjä: Linnea Ruoti / LKM



Tarkastelualueen asemapiirroksessa on esitetty poistuneet reitit ja puistoalueen viimeiset puretut rakennukset. Lähteenä valokuvat, historialliset kartat ja muistinvarainen asemapiirros, joka liittyy Linnea Ruotin kertomukseen. Päärakennuksen pihapiirissä säilyi rakennuksia vielä 1950- ja 1960-luvulle.



Klärichien talon edustalla, ajoittamaton kuva / LKM



Klärichien talo purettiin vuonna 1950 / LKM



Heinäväki koolla kartanon pihassa 1929 / LKM



*Kuva n. 1930 Lahden rakentaminen jatkui -kirjasta. Lyseon terassin päästä katsottuna puutarha on kuin rehevä keidas. Vasem-
malla Lahdenkadun lehmusrivi. Etuallalla pengerryksen alla ovat vielä jäljellä puutarhurien rakennus ja kartanon henkilökunnan
asuintalo / LKM*



Näkymä päärakennuksen suuntaan koillisesta 1961, Tolvanen / LKM. Vanha puurakennus purettiin vasta 1960-luvulla.



Ajoittamaton valokuva esittää tilannetta, jossa lounaispäädyn edessä on isokokoisia, tuuheita puistopuita. Porri / LKM



Lounaispäädyn edusta vuosina 1947-48 / LKM



Ilmakuva 1946 / Lahden karttapalvelu

KARTANONPUISTON MUUTOKSET 1940-LUVULTA 1960-LUVULLE

Ainopuisto luotiin taiteilija Emil Wikströmin veistämän Aino-patsaan ympärille. Kaupunki osti 1949 Aino-patsaan, joka vuodesta 1911 oli ollut Staudingerin perheen Villa Johannan puutarhassa Helsingin Eirassa. Taideteos oli kaupungin ensimmäinen pelkästään omilla varoillaan ostama julkinen veistos.

Riitta Niskasén mukaan jo teoksen hankinnan yhteydessä julkisivulautakunta oli ehdottanut Ainin sijoituspaikaksi Lahden kartanon puistoa tai Kalmarinpuistoa. Asemakaava-arkkitehti Tauno Niemioja puolsi lausunnossaan kartanoa. Hän katsoi, että mikään tori ei sovi veistoksen ympäristöksi, vaan teos vaatii vierelleen puita, pensaita ja ennen kaikkea rauhaa.

Etelä-Suomen Sanomat kirjoitti elokuussa 1949: ”Kaikeksa hiljaisuudessa ja aivan kuin suurelta yleisöltä mahdollisimman salassa valmistautuu Lahden kaupungin uusin ’asukas’, professori Emil Wikströmin kuvankaunis

Aino-patsas muuttamaan uuteen kotiinsa Fellmanin kartanon pihamaalle hänelle varta vasten parhaillaan valmistettavaan lammikkoon kisaillakseen yhdessä kolmen kalevalaisen kassapään ja yhden Ahtolan uroksen kanssa. — Muutto ei tietysti tapahtunut ’ilman itkua ja hammasten kiristystä’, sillä niin pian kuin yleisö sai tietää Ainin Lahteen muuttoaikeista, on hän siitä lähtien ollut päivän puheenaiheena”.

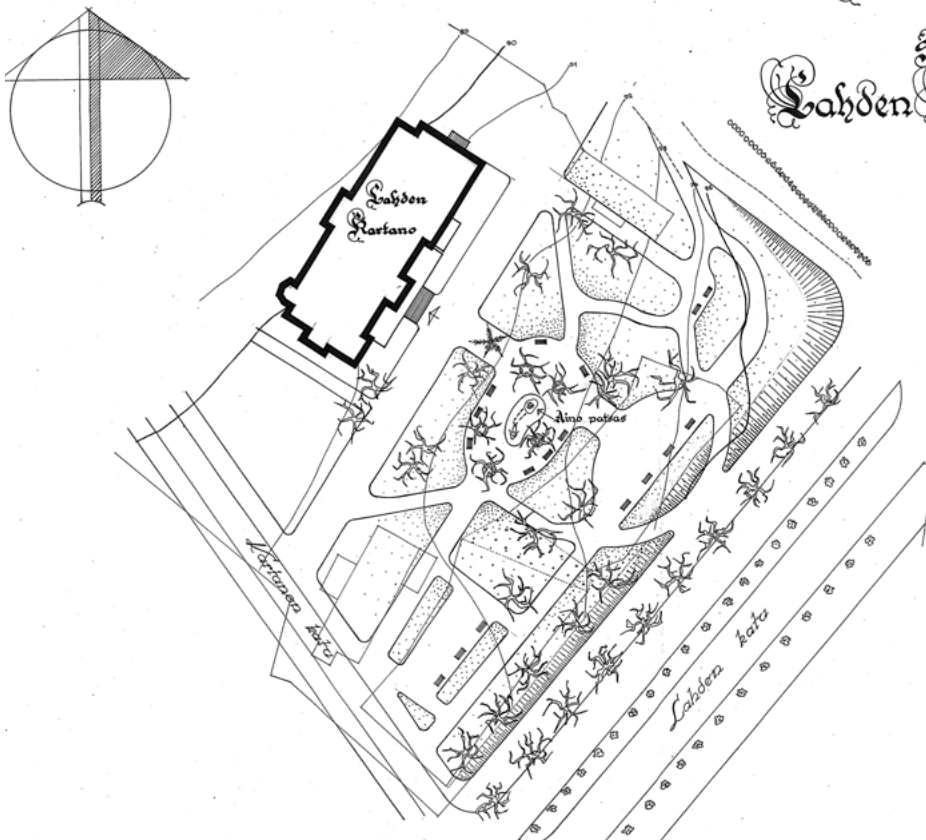
Asemakaava-arkkitehti Tauno Niemioja näki tulevaisuudessa puiston perheiden vapaa-ajan keitaana. Hänen suunnitelmissaan veistosta ympäröivät sorakäytävät penkkeineen ja lasten leikkipaikka pallopeleille soveltuvine aukioineen ja hiekkalaatikoineen, jotta ”... lasten elämänmyönteinen lepertely saisi sijansa Aino-altaan ääriellä, missä vanhemmilla olisi tilaisuus lapsineen viettää kauniita kesäisiä päiviä ja iltoja”.

(em teksti on sitaatti kirjasta Niskanen 2015, 157-160)

„Aino patsaan”

sijoitusehdotus Lahden Kartanon puistoon

1:500



Aino-patsaan sijoitusehdotus 1949

Patsas pystytettiin 1950 nykyiselle paikalle kartanorakennuksen eteen ja sen ympärille suunniteltiin loivasti pengerretty liuskekivetty tasanne vesialtainen. Tasanteelle johtivat liuskekiviportaavat. Vesiallas muovattiin samanlaiseksi kuin Villa Johannan pihamaalla ollut lampi ja altaan ympärille sijoitettiin punagraniittikiveys. Veistosta ympäröi kehä vanhoja kartanon aikaisia puita. Niitä täydennettiin muun muassa laakeripoppelilla, ruotsinpihlajalla, hopeasalavilla ja metsävaahteroilla. Kaupunginpuutarhurin toiveissa oli istuttaa altaaseen erivärisiä lumpeita, mutta kasveille ei saatu lisenssiä. (Niskanen 2015, 157-160)

1950-luvulla rakennettiin puistoa ja Lahdenkatua yhdistävät liuskekivipintaiset, kaarevat kaksoisportaavat. Portaiden viereen istutettiin kivikkoryhmä, jossa kasvoi mm. vuorenkilpeä ja sipulikasveja. Puiston Lahdenkadun viereistä reunaa kiersi leveä puistokäytävä, jonka varrella oli runsaasti penkkejä. Samaan asemakaava-arkkitehdin laatimaan suunnitelmaan kuului nurmikkokaistalein ja istutuksin jäsenetty oleskelualue linja-autoaseman vie-

reen. Sorapintaisen oleskelualueen reunoille istutettiin harvakseltaan pensaita nurmikaistoille. Kulmiin istutettiin palleiksi leikatut rungolliset orapihlajat. Puistoon sijoitettiin lyhtymäiset valaisinpylväät. (Rosengren 1999)

Kartanon puiston uudistamisen yhteydessä päätettiin purkaa pihapiirin vanhat puurakennukset.

Puistosta Lahti-lehti kirjoitti, että sen tuuheiden lehvien suojassa usein unohtaa elävänsä nuorena Lahdessa. Elokuussa 1953 puistossa aloitettiin teatterinjohtaja Matti Aron (1906-1991) aloitteesta ulkoilmanäytännöt, joista tuli hyvin suosittuja. Puiston näytelmäperinne katkesi 1950-luvun lopussa, kun kesäteatteri siirrettiin Karirantaan. (Niskanen 2015, 157-160)

Uudistettu puistoalue näyttäytyy valokuvissa ja viistokuvassa yhtenäiseltä ja hyvin hoidetulta. Oleskelualueen ja sen vieressä olevan, ajalle tyypillisen, niukasti varustetun leikkipaikan penkit ovat ahkerassa käytössä.



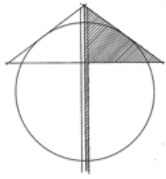
Aino-puisto, kuva ajalta ennen 1953 / LKM



Emil Wikströmin Aino-veistos, 1959, Kuvakiila / LKM

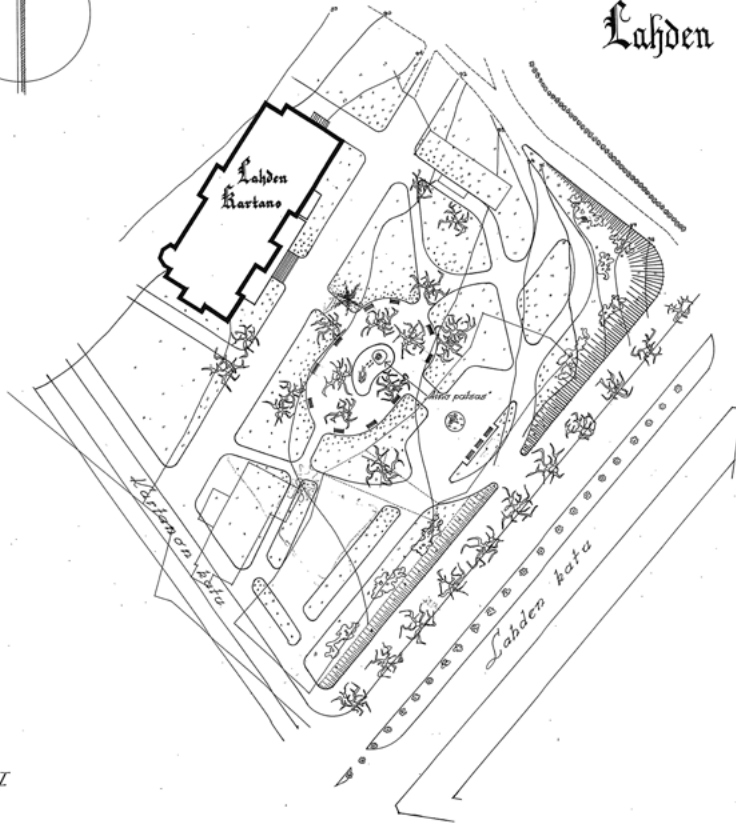


Ajoittamaton kuva / LKM



Aino patsaan sijoitusehdotus Lahden Kartanon puistoon

1:500



Ehdotus I

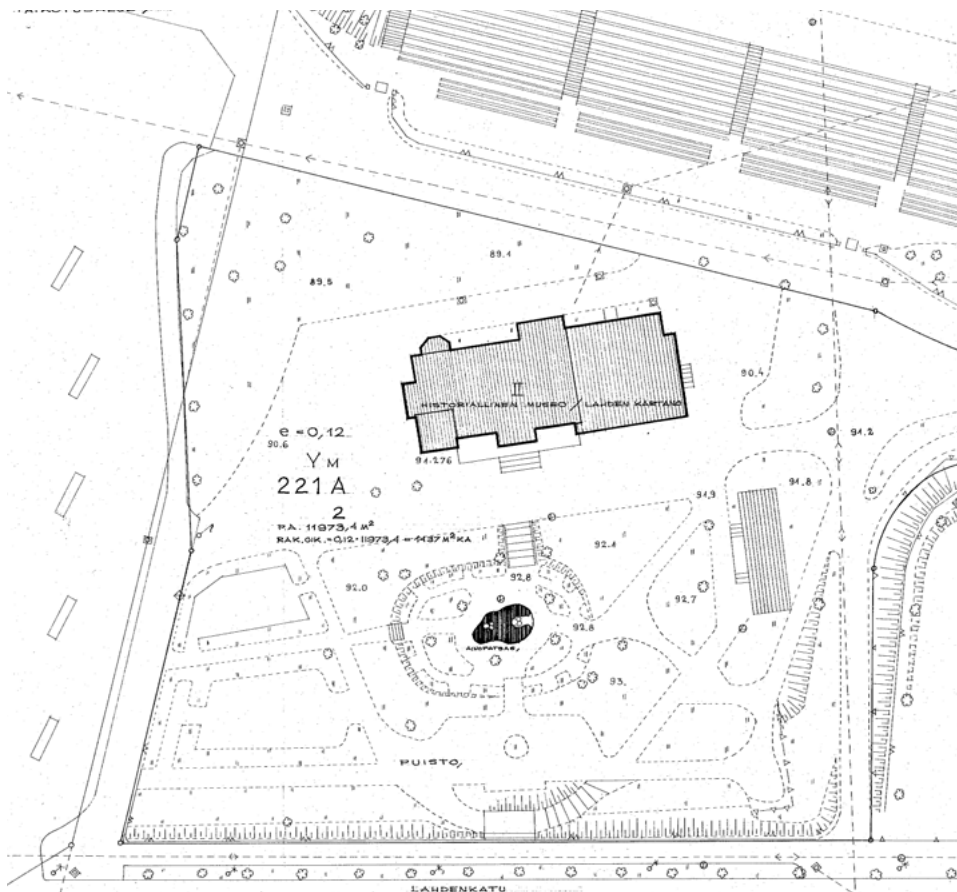
Aino-patsaan sijoitusehdotus
1949



Portaat Lahdenkadulta v. 1954
Mäkinen / LKM



Eteläpään istutussuunnitelma, kaikesta päätellen n. 1950.



Asemapiirros 1965, Lahden rakennusvalvonta



Puiston eteläosa uudistuneessa asussaan 1954 / LKM. Uudistettu puistoalue näyttäytyy valokuvissa ja viistokuvassa yhtenäiseltä ja hyvin hoidetulta. Oleskelualueen sen vieressä on ajalle tyypillinen, niukasti varustettu leikkipaikka.



Aino-puisto, Kuvakiila, 1959 / LKM



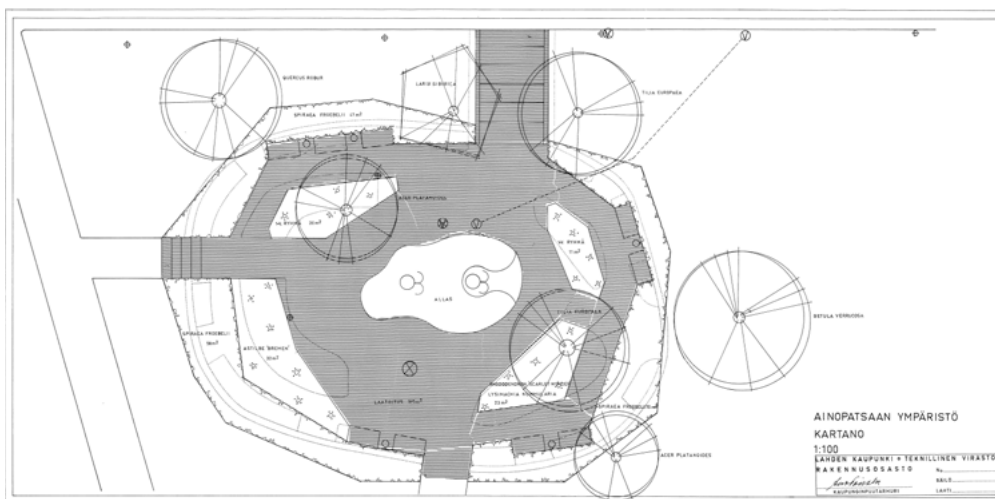
Päärakennuksen edustan leveä sorakäytävä kuvattuna 1960, Kuvakiila / LKM



1958, Kuvakiila / LKM



Oleskelualue puiston eteläosassa 1960-luvun lopulla tai 1970-luvun alussa, taustalla linja-autoasema / LKM



Aino-patsaan ympäristön uudistettu istutussuunnitelma. Ainoa-patsaan ympäristöä on suunniteltu uudelleen istutettavaksi 1968 ja 1996.



Ilmakuva 1960 / Lahden karttapalvelu. Ortokuvassa erottuu selvästi puiston kokonaisuutensa suunniteltu käytäväjärjestelmä.



Kartanonpuiston ja Kisapuiston rajakohta portteineen, pensas- ja puistutuksineen näkyy kuvassa vasemmalla. Kuva Olympiakisavuoden 1952 jälkeen, Albin Aaltonen / LKM



Ilmakuva 1986 / Lahden karttapalvelu. Käytäviä on poistettu ja eteläosan selkeä jäsentely on hämärtynyt.

LIITTYMINEN KISAPUISTOON

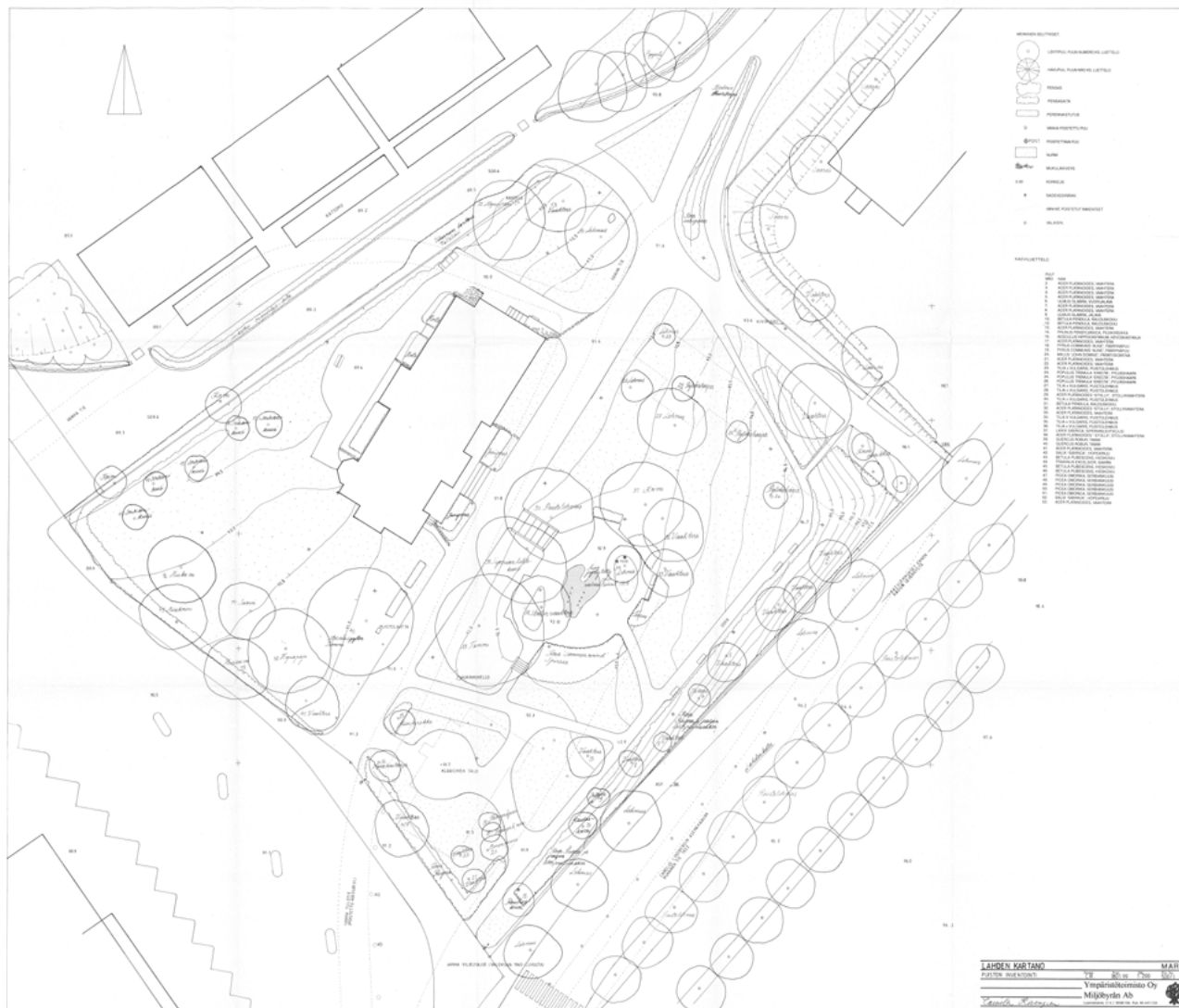
Lahden kartanon maille 1920-1940-luvuilla laadittuja asemakaavoja on käsitelty sivuilla 20 -25. Carolus Lindbergin vuonna 1924 vahvistunut asemakaava jäi pääosin toteuttamatta, samoin Otto-livari Meurmanin kaava vuodelta 1934. Tuleva Kisapuisto on Kaarlo Könösen asemakaavassa vuodelta 1941 piirretty kahden puistoalueen väliin Pikku-Vesijärven viheralueen jatkoksi, paikalle, jossa vuodesta 1936 oli ollut pallokenttä. Tienoolle oli myös paljon kaupunkilaisten kasvimaita, joilla he sodanjälkeisessä ruokapulassa kasvattivat leivänjatketta perheilleen. Kisapuiston viheralueet toteutuivat laajempina kuin Könösen suunnitelmassa.

Pikku-Vesijärven urheilupuistoksi kutsuttua Kisapuistoa alettiin suunnitella ja rakentaa vuonna 1950, jolloin pesäpallokatsomon piirustukset hyväksyttiin ja jalkapallokenttäsuunnitelmat pantiin käyntiin. Kaikkiaan alueelle rakennettiin viisi kenttää kesä- ja talviliikuntaa varten. Veikkausvoittovaroin rakennettiin pukusuojarakennus, jonka tarkoitus oli soveltaa kansainvälisten kisojen asettamiin vaatimuksiin, koska kaupungille oli ilmoitettu,

että se saisi isännöidäkseen Helsingin olympialaisten jalkapallo-otteluita.

Olympiavuonna 1952 valmistuivat urheilukenttä hiihimurskalla päällystettyine juoksuratoineen, jalkapallokentän pengerkatsomo, viisi lipunmyyntikioskia, pääportti olympiarenkaineen sekä sivuportit ajalle tyypillisine liuskekivipylväineen. Puiston ympäristöä siistittiin ja tasattiin, ja sen länsipäähän, Kariniemenkadun varrelle istutettiin hopeapajukujanne. Rakennusvaihe huipentui urheilujuhlaan, kun Lahdessa pelattiin kolme jalkapallon karsintaottelua. Riitta Niskanen kirjoittaa: Kisapuisto edustaa edelleen tyylikkäästi oman aikansa urheilupuistoihannetta, jollaisia sodan jälkeen suunniteltiin keskustojen äärelle, koulujen läheisyyteen ja muiden urheilupaikkojen yhteyteen.

(Niskanen 2015, 169-170)



Kartanon puisto vuonna 1999. Inventointi Ympäristötoimisto Oy.

KARTANONPUISTON MUUTOKSET JA SUUNNITELMAT 1960-LUVULTA ALKAEN

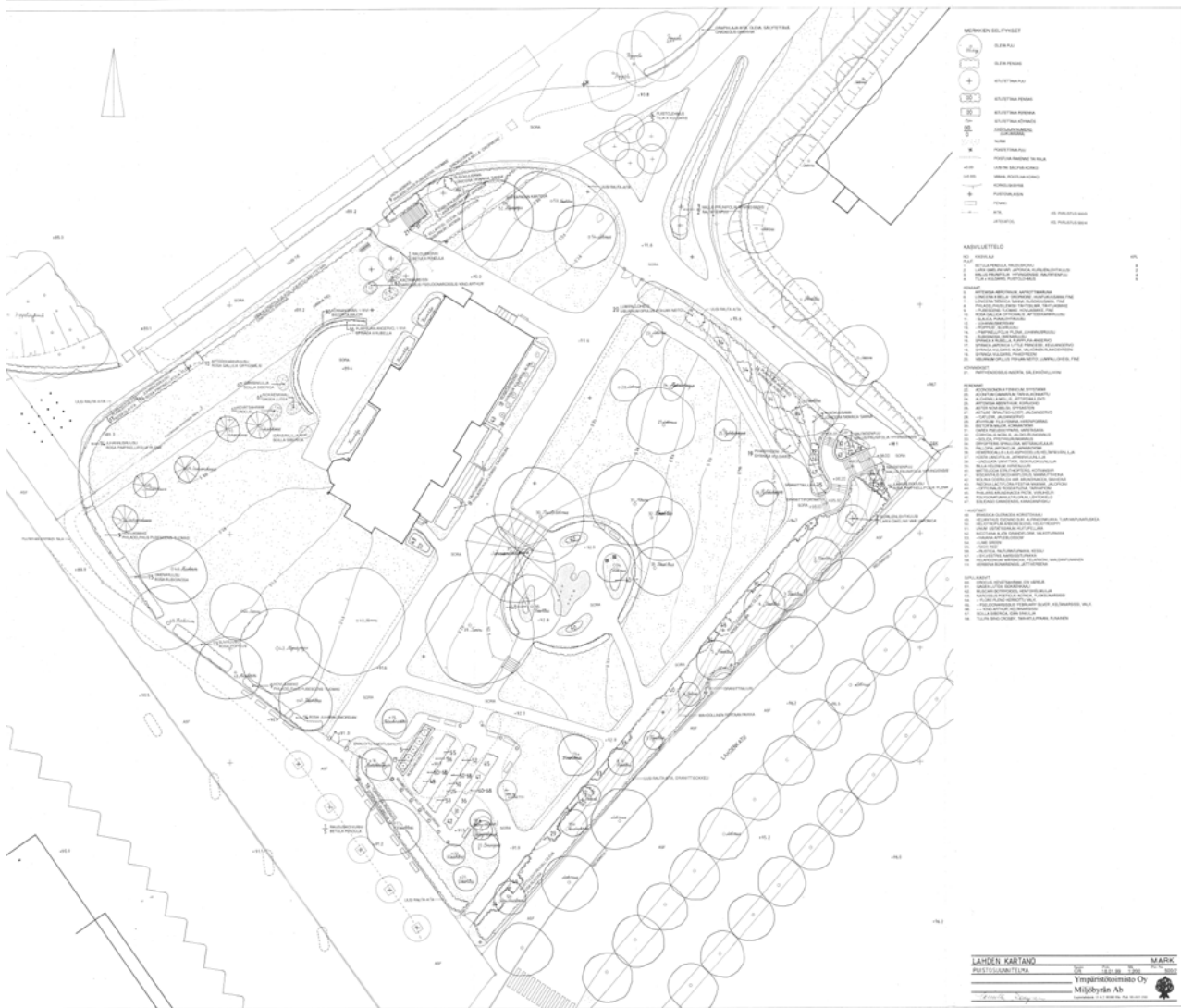
Puistoa uudistettiin 1960-luvulla koulun lopettamisen jälkeen kun päärakennus otettiin kokonaan historiallisen museon käyttöön vuonna 1968. Uudistuksia on sen jälkeen toteutettu useaan otteeseen.

Vuonna 1967 puiston etelälaitaan istutettiin itsenäisyyden tammi, joka oli Lahden kaupungin virallinen juhluvuoden puu. Vuonna 1968 päivätyssä luonnoksessa leveä puistoväylä päärakennuksen koillispuolella ja rakennusta kiertävä käytävä on merkitty asfaltoitaviksi, mutta hanke ei toteutunut. Sen sijaan Lahdenkatu levennettiin, minkä seurauksena kaareva porras purettiin. Lahdenkadun puoleinen pengerreretty rinne jyrkkeni ja katulehmukset kaadettiin. Uusi lehmusrivi istutettiin kauemmaksi uuden jalkakäytävän reunaan ja jyrkälle luiskalle istutettiin pensaita ja puita. (Rosengren 1999) Aino-patsaan ympäristöä on suunniteltu uudelleen istutettavaksi 1968 ja 1996.

Maisema-arkkitehti Camilla Rosengren kirjoitti 1999:

Suuri osa puiston nykyisistä puista ovat nuoria. Vanhimmat puistopuut ovat hävinneet: hedelmäpuut, koivurivi, havupuut sekä suurin osa järven puoleisen sivun 1900-luvun vaihteen puista. Puustoa on täydennetty useaan otteeseen, nuoria ovat serbiankuuset, pylväshaavat, pienet kukkivat puut, päärynä ja itsekylväytyneet puuvesat, pienet koivut, vaahterat ja jalavat. Vuonna 1960 otetussa valokuvassa Kisapuiston kenttien nykyiset suuret, maamerkkeinä toimivat poppelit eivät näy ollenkaan, Jalkarannankadun lehmukset näyttävät varsin pieniltä ja Rantakadun hopeapajut ovat nuoria ja tuuheita. (Rosengren 1999)

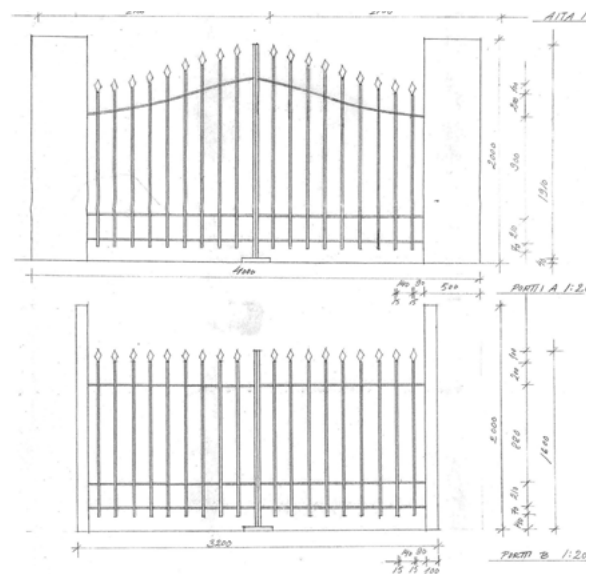
1960-luvun lopun valokuvissa oleskelualue näyttää kuluneelta ja on aidattu verkkoaidalla, eikä orapihlajia



Puiston kunnostusuunnitelman ehdotus 1999, Ympäristötoimisto Oy.

enää ole jäljellä. Oleskelualue suunniteltiin leikkipaikaksi 1992, jolloin varusteita ja leikkivälineitä lisättiin. Alue uudistettiin 1995, jolloin sorakenttä pienennettiin, tasaista maata muotoiltiin kumpuilevaksi ja lisättiin nurmipintoja sekä kasvillisuutta, käyttäen mm. kukkivia puita ja erilaisia pensasruusuja.

Maisema-arkkitehti Camilla Rosengren laati vuonna 1999 inventoinnin, puustokartoituksen ja suunnitelman kartanon puistosta. Kunnostusuunnitelmassa kaavailtiin puiston aitaamista ja pitämistä avoinna ainoastaan museon aukioloaikoina. Puisto olisi saatettu varhaisempaan vaiheeseensa- tosin tätä vaihetta ei määritelty. Kartanopuistoon olisi voitu luoda juhlatila, ulkonäyttelyalue sekä erilaisia viljelyalueita vaikkapa yrteille. (Rosengren 1999)



Porttisuunnitelma liittyen kunnostussuunnitelmaan 1999, Ympäristötoimisto Oy, Camilla Rosengren.

3. SÄILYNEISYYS, OMINAISPIIRTEET, ARVOT



Ilmakuva MML

Seuraavassa esitetään yhteenveton Kartanon puiston historiasta sekä havaintoja puiston säilyneisyydestä ja nykytilanteesta. Puiston kadonneiden ja muuttuneiden piirteiden havainnollistamiseksi on selvityksen yhteydessä laadittu puiston säilyneisyyskaavio, joka on piirretty Ympäristötoimisto Oy:n vuonna 1999 laatiman inventointikartan päälle. Toinen kaavio esittää eräitä kadonneita piirteitä; vanhemmat tiedossa olevat tiet ja puutarhakäytävät, pihapiirin puretut rakennukset ja kartanon päärakennuksen luoteissivun juhlava terassi ja porras. Kolmas kaavio esittää puiston keskeisiä elementtejä, jotka toteutettiin 1950-luvun vaihteen kokonaissuunnitelman mukaan ja joista vain osa on säilynyt. Puiston nykytilannevalokuvat on kuvattu syyskuun alussa 2017.

PUISTON HISTORIAN YHTEENVETO

Kylän luoteisosassa Vesijärven lahden rannan tuntumassa sijaitseva Lahden kartanon alue on ollut maisemallinen keskipiste Salpausselän ja Vesijärven kohtaamispaikassa laakson pohjalla kulttuurimaiseman keskellä. Kartanon rakennusryhmän ja järven välissä on ollut puoliaukeita rantaniittyjä, jossa karja on laiduntanut. Kosteiden rantaniittyjen yläpuolella, missä maa on kantanut, levittäytyivät Lahden kylän pellot.

Kartano oli ainakin 1680-luvulta lähtien ratsutila. Maanmittari Westermärkin 1752 laatiman tilusluettelon mukaan huomattava osa Lahden kylän tiloista olivat kruunu- ja sotilashuone-rälssitiloja, joista suurin oli sotilashuonekirjuri Anders Metherin hallussa oleva perintörustholli Kartano. Lahden kylän toinen rustholli oli kruunun rustholli Sipilä.

Kartanolla on Lahden kylän suurimpana talona todennäköisesti ollut kylän vanhimmat puutarhaistutukset. 1750-luvun karttaan merkitty ”kaalimaa” ja Senaatin kartta vuosilta 1874-75 osoittavat että kartanoon on liittynyt puutarhaviljelmiä ja ainakin myöhemmin laajempi puutarha, mutta tässä selvityksessä käytettyjen lähteiden perusteella tarkempia tietoja ei ole löytynyt. Camilla Rosengren arvelee, että kartanonpuutarhan vanhimmat puuistutukset ovat olleet päärakennuksen kaakkoispuolella miespihan rakennusten välissä.

1800-luvun jälkipuoliskolla tapahtui useita Lahden kylän kehitykselle merkittäviä asioita. Elinkeinotoiminnan vapautuminen, teollisuuslaitosten perustaminen, Riihimäen-Lahden-Pietarin rautatien rakentaminen ja Vääksyn kanavan valmistuminen 1871 olivat ratkaisevia paran-

nuksia kylän liikenneyhteyksille ja avasivat aivan uusia ulottuvuuksia henkilö- ja tavaraliikenteelle sekä erityisesti kaupankäynnille. Lahden kauppala perustettiin 5. kesäkuuta 1878.

Paikkakunnan kehitysmahdollisuuksien houkuttelemana kapteeni August Abraham Fellman asettui 1867 ostamaansa Lahden kartanoon. Kartanon rakennusten ryhmittely noudatti Ruotsin vallan aikaisia sääntöjä rakennusten ryhmittelystä mies- ja karjapihan ympärille. Vanha puinen päärakennus oli jäljellä ja talon edessä oli siipirakennusten rajaama neliömäinen piha. Kosteaa järvenranta ulottui lähelle taloa.

Fellman vaikutti tilanomistajana, tehtailijana, valtiopäiväedustajana ja hovineuvoksena. 1910-luvun taitteessa Fellmanilla oli palveluksessaan yli 400 henkilöä. Rouva Ida Fellman tunnettiin puutarhaharrastuksestaan ja Fellmanin perheen aikana 1867-1919 kartanon puutarhaa laajennettiin ja kaunistettiin.

August Fellman rakennutti uuden päärakennuksen vuosina 1897-98. Tämä merkitsi todennäköisesti koko pihapiirin uudistamista. Jäänteitä tuskin säilyi vanhan päärakennuksen lähialueen puutarhasta. Uuden päärakennuksen lähiympäristöön tehtiin 1800-luvun maisematyylin mukaisia vapaamuotoisia puuistutuksia. Hyvin hoidetut hiekkakäytävät ja nurmikentät kuuluivat asiaan. Rakennuksen sijoitus siten, että luoteissivulta avautui näkymä järven suuntaan ja kesäiltojen auringonlaskuun antoi lähtökohdat oleskeluterassin ja juhlanan kaksoisporrassommitelman rakentamiselle luoteispuolelle. Järven puoleisen terassin eteen tehtiin kaarevien käytävien ja istutusten muodostama sommitelma. Pääsisäänkäynti sijoitettiin kuten ennenkin kaakkoispuolelle, jonka balusterikaiteiden rajaama terassi toimi puutarhan suuntaan välittävänä elementtinä. Kokonaisuudesta muodostui varsin edustava, vaikka puisto ei ollutkaan kovin laaja.

Kartanossa kasvatettiin taimia, kukkia, vihanneksia ja marjoja myyntiin, kuten monessa 1900-luvun vaihteen kartanossa. Tilalla oli ainakin kaksi kasvihuonetta hyötypuutarhan yhteydessä. Rosengren arvioi, että puiston suurimmat lehmukset, hopeapaju, lehtikuusi, tammi ja iso koivu ovat luultavasti periytyneet ainakin 1900-luvun vaihteesta.

Kaupungin perustamisen jälkeen kaupungin aluetta ryhdyttiin laajentamaan 1910-luvulla.

Lahti sai kaupunkioikeudet ja itsenäisen aseman Hollolan kuntaan nähdessä 1905. Kartanon aluetta oli jo kauppalakaudella toistamiseen yritetty liittää Lahteen. Fellmanin kuolinpesä myi 1919 kartanon ja siihen kuuluvat teollisuusalueet kahdelle liikemiehelle, jotka pitivät teollisuusalueet mutta myivät muut kartanon alueet kaupungille 3,9 miljoonalla markalla. Nämä liitettiin virallisesti kaupungin alueeseen 1924.

Vuonna 1920 rakennuksessa aloitti kansakoulu ja seuraavana vuonna kauppakoulu. Koulukäytön myötä piha-alueella tehtiin uudistuksia, nurmikot kuluivat, koristepensaat ja kukkaviljelmät saivat västyä. Päärakennuksen lounaispuolelle tasattiin laaja sorakenttä istutusten tilalle. Fellmanin aikana rakennetun Klärichien talon ja Lahdenkadun välissä säilyi suuri hyötyviljelmä vielä 1940-luvulla.

Waltter Salminen oli Kartanon pehtoorina 1920-luvulta 1930-luvulle. Hän vastasi kartanon laajojen peltojen ja niittyjen hoidosta. Kartanon pihapiirin jäsentelystä ja puutarhaviljelmistä on säilynyt pehtoorin perheen kasvatin Linnea Ruotin kertomus.

Saatuaan haltuunsa kartanon maat kaupungin järjesti suunnittelukilpailun alueen kaavoituksesta. 1920- ja 1930-luvulla tehtiin useita asemakaavoja kaupungin laajentamiseksi Pikku-Vesijärven suuntaan. Kaupunki kasvoi vähitellen kartanon ympärille, kuitenkin niin, että Pikku-Vesijärven vanhat rantaniityt säilyivät viheralueina ja urheilupaikkoina. Linja-autoasema valmistui 1938 Kaarlo Könösen laatimien piirustusten mukaan. Tuleva Kisapuisto on Kaarlo Könösen asemakaavassa vuonna 1941 piirretty kahden puistoalueen väliin Pikku-Vesijärven viheralueen jatkoksi, paikalle, jossa vuodesta 1936 oli ollut pallokenttä. Tienoolla oli myös paljon kaupunkilaisten kasvimaita, joita he hoitivat sodanjälkeisessä ruokapulassa.

Kaupunki osti 1949 taiteilija Emil Wikströmin Aino-patsaan, joka vuodesta 1911 oli ollut Villa Johannan puutarhassa Helsingin Eirassa. Veistoksen ympärille suunniteltiin Ainopuisto, johon kuului pengerretty liuskekivetty tasanne vesialtaineen ja veistoksineen. Tasanteelle johdivat liuskekiviportaat. Veistosta ympäröi kehä vanhoja kartanon aikaisia puita. Istutuksia myös täydennettiin. Puiston kaakkoissivun luiskaan rakennettiin puistoa ja Lahdenkatua yhdistävät liuskekivipintaiset, kaarevat kaksoisportaat. Asemakaava-arkkitehti Tauno Niemiojan laatimaan suunnitelmaan kuului mm. puiston eteläosan

nurmikkokaistalein ja istutuksin jäsenetty oleskelualue ja leikkipaikka. Puiston uudistamisen yhteydessä päätettiin purkaa pihapiirin vanhat puurakennukset. Klärichien talo purettiin 1950-luvun alussa, piharakennukset ja työväen asunnot pihapiirin koillisreunalla olivat paikallaan vielä 1960-luvulla, jonka jälkeen ne purettiin.

Pikku-Vesijärven urheilupuistoksi kutsuttua Kisapuistoa alettiin suunnitella ja rakentaa vuonna 1950. Olympiavuonna 1952 valmistuivat urheilukenttä, jalkapallokentän pengerkatsomo, viisi lipunmyyntikioskia, pääportti olympiarenkaineen sekä sivuportit ajalle tyypillisine liuskekivipylväineen. Kartanonpuiston ja Kisapuiston rajalle pystytetyt lipunmyyntikioskit ja portit ovat säilyneet. Rajalle istutettu tuuhea pensasaita on poistettu, jolloin muson huoltopihalta avautuu suora näkymä pengerrettyyn katsomoon ja kauemmaksi puistoon.

Kartanon päärakennus muutettiin historiallisen museon tiloiksi vuosina 1965–68 ja museo avattiin yleisölle 1968. Samassa yhteydessä uudistettiin puistoa. Uudistuksia on sen jälkeen toteutettu useaan otteeseen. Aino-patsaan ympäristöä on suunniteltu uudelleen istutettavaksi 1968 ja 1996.

Vuonna 1967 puiston etelälaitaan istutettiin itsenäisyyden tammi. Kun Lahdenkatua levennettiin, kaareva porras oli purettava, Lahdenkadun puoleinen pengerretty rinne jyrkempi ja katulehmukset kaadettiin. Uusi lehmusrivi istutettiin kauemmaksi uuden jalkakäytävän reunaan ja jyrkälle luiskalle istutettiin pensaita ja puita.

Eteläosan oleskelualue suunniteltiin leikkipaikaksi 1992. Varusteita ja leikkivälineitä lisättiin. Vuonna 1995 sorakenttä pienennettiin ja tasaista maata muotoiltiin kumpuilevaksi. Nurmipintoja sekä kasvillisuutta lisättiin.

Vuonna 1999 maisema-arkkitehti Camilla Rosengren laati ehdotuksen puiston kunnostamiseksi. Puiston omasta historiasta ja ilmeestä ennen 1900-luvun alkua oli löytynyt sen verran vähän tietoa, että mikään varsinainen rekonstruktioehdotus ei ollut mahdollinen. Ehdotus perustui ajatukseen historiallisen puiston piirteiden vahvistamisesta ja uusien toimintojen mahdollistamisesta. Puisto ehdotettiin aidattavaksi. Ehdotus jäi toteuttamatta.

HAVAINTOJA PUISTON NYKYTILANTEESTA

Puiston eteläosan ja varsinkin lounaisreunan ilme on kärsinyt linja-autoaseman ympäristön alkaneen muutostyön takia. Reunavyöhykkeeltä on kaadettu puita, leikkipaikka vaikuttaa hylätyltä ja välineet hoitamattomilta.

Kisapuiston puoleisessa osassa, museorakennuksen luoteissivulla, on karu, jäsentämätön huoltopiha.

Lahdenkadun ja Lyseon pengerryksen luiskat ovat paikoin saaneet kasvaa umpeen eikä alue houkuttele puistokävelylle.

Puiston liittyminen Kisapuiston aitaan ja portteihin on jäsentämätön. Portit ja kioskit ovat muisto 1950-luvun merkittävästä urheilupuistovaiheesta.

Tarkastelualueen pohjoispuolella Kisapuiston rajalla kasvava poppelirivi vaikuttaa irralliselta aiheelta.

Museorakennuksen lounaispuolella kasvaa itsenäisyyden tammen lisäksi puuryhmä, joka ei muodosta mitään havaittavaa kokonaisuutta, jolla olisi historiallisen puistoalueen leimaa.

Ainoastaan paikoin, Aino-patsaan pengerryksen lähellä, on koettavissa kaarevien käytävien ja hoidettujen nurmikkojen sekä isojen tuuheiden puistopuiden leimaama puistotunnelma.

Puistosta puuttuu tilallinen ja visuaalinen kokonaisvaikutelma ja luonteva, maisema-arkkitehtuurin keinon osoitettu yhteys eri suuntiin Kisapuistoon, Kartanonkadulle ja Lahdenkadun suuntaan. Puiston aitaaminen on tuskin perusteltua ottaen huomioon sen asema jalankulkuväylen solmukohtana. Sen sijaan leikattavien pensasaitojen harkittu palauttaminen uusien kaava-alueajojen puitteissa edesauttaisi puistokokonaisuuden hahmottamista.

Puiston puhutteleva ydin on Aino-patsaan ympäristö, joka kuitenkin kaipaa luontevaa yhteyttä eri suuntiin johtavien reittien muodossa. Aino-patsaan ympäristön puistokäytäväjärjestelmä tarjosi 1950-luvulla läpikulku- ja vaihtelevia reittivalintoja.

Museorakennus on ilmeeltään sulkeutunut ja varsinkin luoteissivu on saanut takasivun luonteen. Puiston rakennushistorian analyysin perusteella voidaan suositella, että sisätiloista palautettaisiin yhteys Vesijärven suuntaan. Luoteissivun alkuperäisen terassisommitelman palauttaminen tuskin tulee ajankohtaiseksi, mutta suositellaan harkittavaksi esimerkiksi uuden terassikahvilan rakentamista laajojen puistonäkymien puolelle.

PUISTON TUNNUSTETUT ARVOT

Maisema-arkkitehti Camilla Rosengren totesi ehdotuksessaan puiston kunnostamiseksi 1999, että Lahden kaupungin maisemallinen sijainti maastomuotoineen, näköaloineen, vesistöineen on ainutlaatuisen hieno ja sen eräänä keskipisteenä on vanha kartano. Lahden kartanon paikka ja siitä aukeavat näkymät ovat erittäin vanhaa kulttuurimaisemaa, mutta vanhasta puutarhasta on varsin vähän tietoa. Vasta 1800-luvun lopulta on eri asiakirjojen, valokuvien ja kertomusten perusteella mahdollista saada hieman selkeämpi kuva kartanon puutarhasta ja sen muutoksista. 1900-luvun aikana aluetta on muuteltu moneen otteeseen.

Maakunnallisesti arvokkaat rakennetut ympäristöt 2006-luettelon mukaan kartanon puisto sisältyy kohteeseen Paasikiven aukio ympäristöineen: ”Hollolankadun, Jalkarannantien, Lahdenkadun ja Aleksanterinkadun risteysalue muodostaa liikenteellisesti vilkkaan alueen Lahden keskustan tuntumassa. Alueelle on muotoutunut Lahden kaupunkikuvalle ominainen arkkitehtonisesti ja toiminnallisesti monikerroksinen kaupunkiympäristö. Alue kuului Lahden kartanoon, joka siirtyi maa-alueineen kaupungille 1919 (... Lahden kartanon päärakennuksen rakennutti hovineuvos August Fellman 1897-1898 arkkitehti Hjalmar Åbergin piirustusten mukaan. Historiallisena museona olevaa rakennusta ympäröi avara puisto.”

Kartanon puisto sisältyy luetteloon Lahden kaupungin kulttuurihistoriallisesti merkittäviä kohteita (1983): ”Kaupunkikuvallisesti ja kulttuurihistoriallisesti rakennus ja sitä ympäröivä kartanon puisto ovat merkittäviä. Rakennuksen takana olevat Kisapuiston pensasaidat ja pallokentän katsomot sulkevat alkuperäisen avaran näkymän kartanoalueelta Vesijärvelle. Puiston ja pihan palauttamista vuosisadan vaihteen asuun olisi tutkittava. Alueelle on tehty vuonna 1980 suojeluasemakaava.”

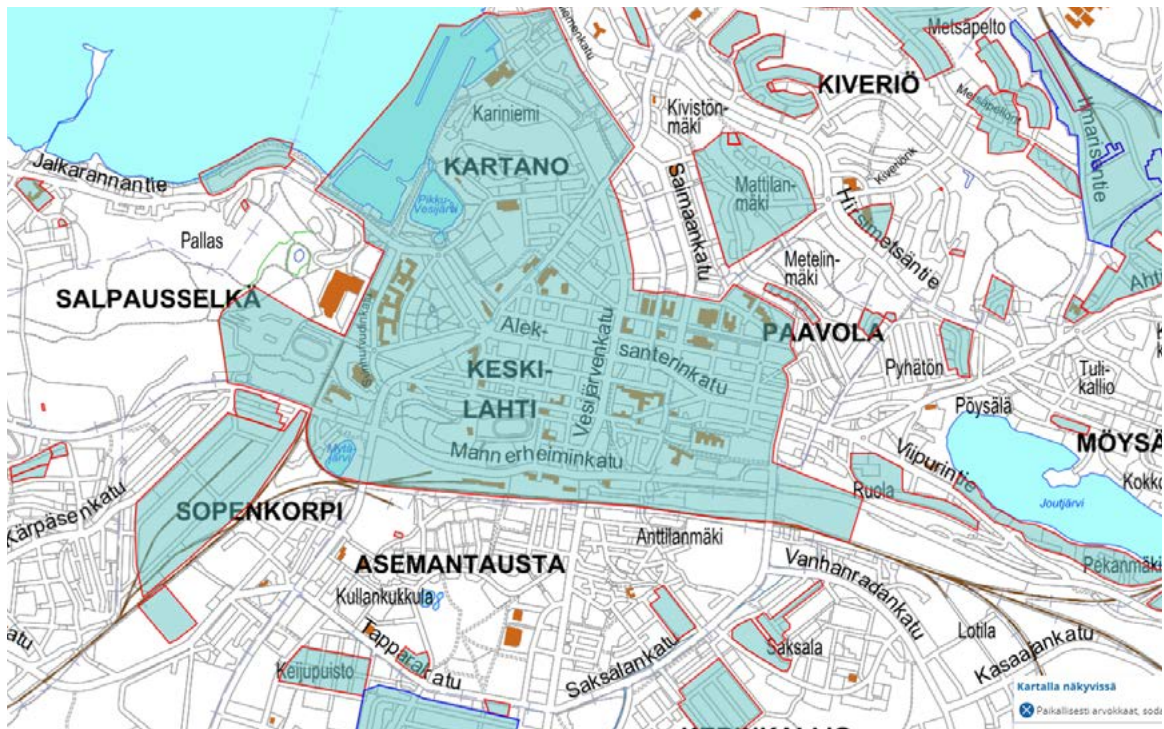
Lahden kaupunginmuseo on 2000 uusintu luettelon rakennustaiteellisesti, kulttuurihistoriallisesti ja muilla niihin rinnastettavalla perusteella arvokkaista kohteista. Luettelossa todetaan mm. että Fellmanin aikaista Lahden kartanon puistoa on vielä olemassa kartanon ympärillä. ”Kartanolla on suuri rakennustaiteellinen, kaupunkikuvallinen ja kulttuurihistoriallinen merkitys. Rakennusta ja sitä ympäröivää vanhaa puistoa on syytä vaalia niiden omista historiallisista lähtökohdista käsin. Vuonna 1996 laaditussa yleiskaavassa Kartano mainitaan arvokkaana kohteena.” (Niskanen toim. 2000, 51)

Aluetta koskeva asemakaava on vahvistettu 2012.

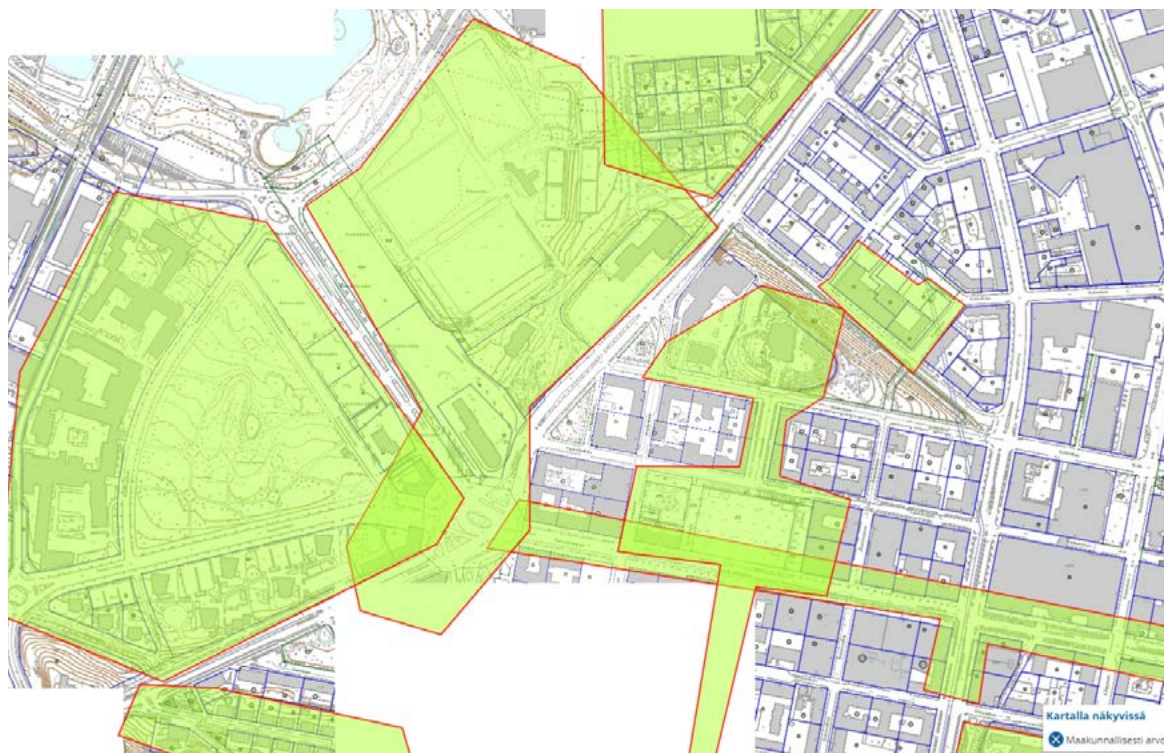
Kaavan mukaan korttelin 2402 puistoalue on varattu Museorakennusten korttelialueeksi, jolla ympäristö säilytetään.

YM-2/s

Museorakennusten korttelialue, jolla ympäristö säilytetään. Alueella sijaitsevan suojeltuun rakennukseen saa sijoittaa näyttelytiloja sekä niihin liittyviä toimisto- ja varastotiloja. Rakennusta ympäröivä vanha puisto tulee säilyttää ja sen historiallista luonnetta tulee korostaa.



Paikallisesti arvokkaat ympäristöt - keskusta-alue



Maakunnallisesti arvokkaat rakennetut ympäristöt 2006. kartanon puisto sisältyy kohteeseen Paasikiven aukio ympäristöineen. http://phame.emedia.fi/tehtavat/aluasuunnittelu/mary/alueet/paasikiven_aukio

PUISTON KADONNEITA PIIRTEITÄ



Kaavio esittää kadonneita piirteitä; tiet ja puutarhakäytävät punaisella, sotien jälkeen puretut rakennukset sinisellä. Kartanon päärakennuksen luoteissivun juhlava terassi ja porras on esittetty sinisellä. Tämä purettiin kaupungin omistuskauden alussa.

PUISTON KÄYTÄVÄT, KIVEYKSET JA NURMIKOT 1950-LUVUN ALUSSA



Kaavio esittää puiston asua 1950-luvulla. Kaakkoissivun portaat on myöhemmin purettu, istutusalueiden rajat ovat muuttuneet. Kaavio perustuu 1940-1960-luvun piirustuksiin.

PUUSTON SÄILYNEISYYS 2017 VUOTEEN 1999 VERRATTUNA



Nykytilannekaavio 2017 on piirretty Ympäristösuunnittelu Oy:n v. 1999 inventointikartan päälle.

Säilyneet puut ja olemassaolevat pensaat on esitetty tummemilla vihreillä sävyillä, nurmikat vaaleanvihreällä. Säilyneiden puiden numerointi on esitetty vuoden 1999 inventoinnin mukaan. Vanhimmat puut ovat arkennuksen kaakkoispuolella. Poistuneet vanhat tielinjat on esitetty ruskealla. Sotien jälkeen puretut rakennukset on esitetty sinisellä katkoviivalla.

*Puuston inventointi, numerointi ja lajimääritelmä.
Ympäristötoimisto Oy:n mukaan (1999).*

2. *Acer platanoides* – *Vaahtera*
3. *Acer platanoides* – *Vaahtera*
4. *Acer platanoides* – *Vaahtera*
5. *Acer platanoides* – *Vaahtera*
6. *Ulmus glabra* – *Vuorijalava*
7. *Acer platanoides* – *Vaahtera*
8. *Acer platanoides* – *Vaahtera*
9. *Ulmus glabra* – *Jalava*
10. *Betula pendula* - *Rauduskoivu*
13. *Acer platanoides* – *Vaahtera*
20. *Malus "John Downie"* – *Paratiisiomena*
23. *Tilia x vulgaris* – *Puistolehmus*
24. *Populus tremula "Erecta"* – *Pylväshaapa*
25. *Populus tremula "Erecta"* – *Pylväshaapa*
26. *Populus tremula "Erecta"* – *Pylväshaapa*
27. *Tilia x vulgaris* – *Puistolehmus*
28. *Tilia x vulgaris* – *Puistolehmus*
30. *Tilia x vulgaris* – *Puistolehmus*
31. *Betula pendula* - *Rauduskoivu*
33. *Acer platanoides* – *Vaahtera*
34. *Tilia x vulgaris* – *Puistolehmus*
37. *Larix sibirica* – *Siperianlehtikuusi*
39. *Quercus robur* – *Tammi*
40. *Quercus robur* – *Tammi, Itsenäisyyden tammi 1967*
41. *Acer platanoides* – *Vaahtera*
44. *Fraxinus excelsior* – *Saarni*
47. *Picea omorika* – *Serbiankuusi*
48. *Picea omorika* – *Serbiankuusi*
49. *Picea omorika* – *Serbiankuusi*
50. *Picea omorika* – *Serbiankuusi*
51. *Picea omorika* – *Serbiankuusi*
52. *Salix "sibirica"* – *Hopeapaju*
53. *Acer platanoides* – *Vaahtera*
54. *Tilia ?* - *Lehmus*



4. NYKYTILANTEEN VALOKUVIA 2017



Puiston puhutteleva ydin on Aino-patsaan ympäristö, joka kuitenkin kaipaa luontevaa yhteyttä eri suuntiin johtavien reittien muodossa. Aino-patsaan ympäristön puistokäytäväjärjestelmä tarjosi 1950-luvulla läpikulkunahdollisuuksia ja vaihtelevia reittivalintoja.

PUISTON TYPISTETTY ETELÄOSA



Puiston eteläosan ja varsinkin lounaisreunan ilme on kärsinyt linja-autoaseman ympäristön alkaneen muutostyön takia. Reunavyöhykkeeltä on kaadettu puita, leikkipaikka vaikuttaa hylätyltä ja välineet hoitamattomilta.





LIITTYMINEN LAHDENKATUUN



Puiston aitaaminen on tuskin perusteltua ottaen huomioon sen asema jalankulkuväylen solmukohtana. Sen sijaan leikattavien pensasaitojen harkittu palauttaminen uusien kaava-alue rajojen puitteissa edesauttaisi puistokokonaisuuden hahmottamista.





Lahdenkadun luiska myötäilee 1950-luvulta periytyvää suoraa puistokäytävää.



YHTEYS KISAPUISTOON



Kartanonpuiston ja Kisapuiston rajalle pystytetyt lipunmyyntikioskit ja portit ovat säilyneet. Rajalle istutettu tuuhea pensasaita on poistettu, ja museon huoltopihalta avautuu suora näkymä pengerrettyyn katsomoon ja kauemmaksi puistoon.



YHTEYS KOILLISEEN





Tarkastelualueen pohjoispuolella Kisapuiston rajalla kasvava poppelirivi vaikuttaa irralliselta aiheelta (kuvassa vasemmalla).

YHTEYS LYSEON TERASSIIN



Lyseon pengerretty piha-alue on varattu pysäköinnille. Näkymät Vesijärven suuntaan ja alas Kartanonpuistoon jäävät monelta huomaamatta.





Lyseon terassin reunaistutukset kaipaavat jäsentämistä. Maisemanäkymät jäävät piiloon.



Lahdenkadun ja Lyseon pengerryksen luiskat ovat paikoin saaneet kasvaa umpeen eikä alue houkuttele puistikävelylle.

PUISTON TILARAKENTEEN PIIRTEITÄ



Suora käytävä myötäilee pitkänomaista päärakennusta.



1990-luvulla uudistettu leikkipaikka puiston eteläosassa.



Polveilevat käytävät ja rehevät, erimuotoiset puistopuut ovat 1800-luvulla suosituille maisematyylille ominaisia.



Näkymä Lyseon terassin suunnalta on avautuu kauas laaksoon.

PUISTON TILAT, AINONPUISTO





Aino-patsaan pengerryksen ympäristössä on koettavissa kaarevien käytävien ja hoidettujen nurmikkojen sekä isojen tuuheiden puistopuiden leimaama puistotunnelma.

NÄKYMIÄ KOHTI MUSEORAKENNUSTA





PUISTON TILAT, MUSEON PÄÄSISÄÄNKÄYNNIN YMPÄRISTÖ



Pääsisäänkäynnin terassin ympäristöstä puuttuu kartanopuutarhalle ominaisia perenna- ja kesäkuukkaistutuksia.



Lyhtypylväs on todennäköisesti 1950-luvulta.



Puiston tärkein läpikulkuväylä.

PUISTON TILAT, MUSEON HUOLTOPIIHA





Kisapuiston puoleisessa osassa, museorakennuksen luoteissivulla, on jäsentämätön huolto- ja pysäköintipiha. Museorakennuksen lounaispuolella kasvaa puuryhmä, joka ei muodosta mitään havaittavaa kokonaisuutta, jolla olisi historiallisen puistoalueen leimaa.



Museorakennus on ilmeeltään sulkeutunut ja varsinkin luoteissivu on saanut takasivun luonteen. Puiston rakennushistorian analyysin perusteella voidaan suositella, että sisätiloista palautettaisiin yhteys Vesijärven suuntaan. Luoteissivun alkuperäisen terrassisomittelman palauttaminen tuskin tulee ajankohtaiseksi, mutta suositellaan harkittavaksi esimerkiksi uuden terrassikahvilan rakentamista laajojen puistonäkymien puolelle.

PUISTON PUUT



Puistopuiden ryhmittely ja sijoitus vaikuttaa monin paikoin sattumanvaraiselta. Paikoissa, joissa istutukset ja käytäväjärjestelmä muodostavat harkitun osakokonaisuuden, syntyy puiden rajaamia ja kehystämiä sopusuhtaisia puistonäkymiä.

Poppelirivi vaikuttaa irralliselta aiheelta Kisapuiston rajan tuntumassa.



KIVIRAKENTEITA



Veistoksellinen porttipilari ja Lyseon pengerryksen kiilakivestä muurattu tukimuuri ovat säilytettäviä yksityiskohtia.



PENKKEJÄ JA VALAISIMIA



Lyhtypylväs on todennäköisesti 1950-luvulta.



1990-luvulla yleistynyt puistovalaisinmalli.

LÄHTEET

PAINETUT LÄHTEET

Heinonen, Jouko. (toim.) 1980. Lahden historia. Karisto Oy, Hämeenlinna.

Kaupunkirakenteen kehitys Lahdessa vv1878-1938. Päijät-Hämeen seutukaavaliitto, julkaisu 7/81, Lahti 1981

Koski, Pirkko et al. 2006. Lahden kulttuurilaitosten historia II, Lahden kaupunki / Gummerus kirjapaino, Jyväskylä 2006

Nieminen, Kaarlo. 1920. Lahden kauppalan historia. Lahden kirjapaino ja sanomalehti Oy.

Niskanen, Riitta (toim.) 2000. Selvitys Lahden kulttuurihistoriallisesti arvokkaista kohteista, Lahden kaupunginmuseo 2000.

Niskanen, Riitta. 2015. Ihanuuden tähden. Lahden historiallisen museon julkaisuja 6. Lahden museot / Saarijärven Offset Oy

Tuomi, Timo. 1992. Lahden kaupunkikuvan ja arkkitehtuurin kehityspiirteitä. teoksessa. Heinonen, Jouko; Siikanie-mi, Päivi (toim.) Lahden historia 2. Lahden Kaupunki 1992

Tupala, Unto. 1995. Kun Lahti rakennettiin : Lahden ydinkeskustan rakentuminen kauppalan ajoista nykypäivään; Lahden kaupunki, 1995

Tupala, Unto. 1998. Lahden rakentaminen jatkui: rakentaminen vuoden 1882 lisäysmaakaavan ja vuoden 1905 laa-jennuskaavan alueelle Lahden kaupunki, 1998

Vihola, Teppo. 1996. Lahden historia 3. Lahden kaupunki.

Kuusi, Sakari, 1937. Hollolan pitäjän historia III. Porvoo

Puutarhaviljelyn ja puiston historiaa Lahden seudulla. Lahden Puutarhaseura ry. 1908-1998. N-paino ky Lahti 1998.

Raninen, Sami, 2012. Lahti Alatori Arkeologinen koekaivaus historiallisella kylätontilla (Lahden kylä) 27.8.-5.9.2012 Lahden kaupunginmuseo/Päijät-Hämeen maakuntamuseo. www.kyppi.fi/palveluikkuna/mjhanke/read/asp/hae_lii-te.aspx?id=114862&ttyyppi=pdf&kansio_id=398

PAINAMATTOMAT LÄHTEET

Rosengren, Camilla. 1999. Lahden kartano Puistosuunnitelma 15.03.1999. Ympäristötoimisto Oy

ARKISTOLÄHTEITÄ

Lahden kaupunginmuseo

Kuvakokoelmat

Lahden Tilakeskukseen luovutettu, kartanonpuistoon liittyvä aineisto / LKM

Päijät-Häme-arkisto

Museovirasto – Musketti,-historian kuvakokoelma

Lahden kaupunginarkisto

Asemakaavat (osin kirjallisuudesta)

Kansallisarkisto

Maanmittaushallituksen arkisto

Kaupunkikarttojen kokoelma

Sisäasiainministeriön kartat

Kansalliskirjasto – Fennica

Arkistojen ja kirjastojen hakupalvelut

finna.fi

www.kuvakokoelmat.fi/

Karttasivustoja

<http://www.vanhakartta.fi/historialliset-kartat/>

<http://timomeriluoto.kapsi.fi/>

Veljekset Karhumäki Oy

www.veljeksetkarhumäki.fi