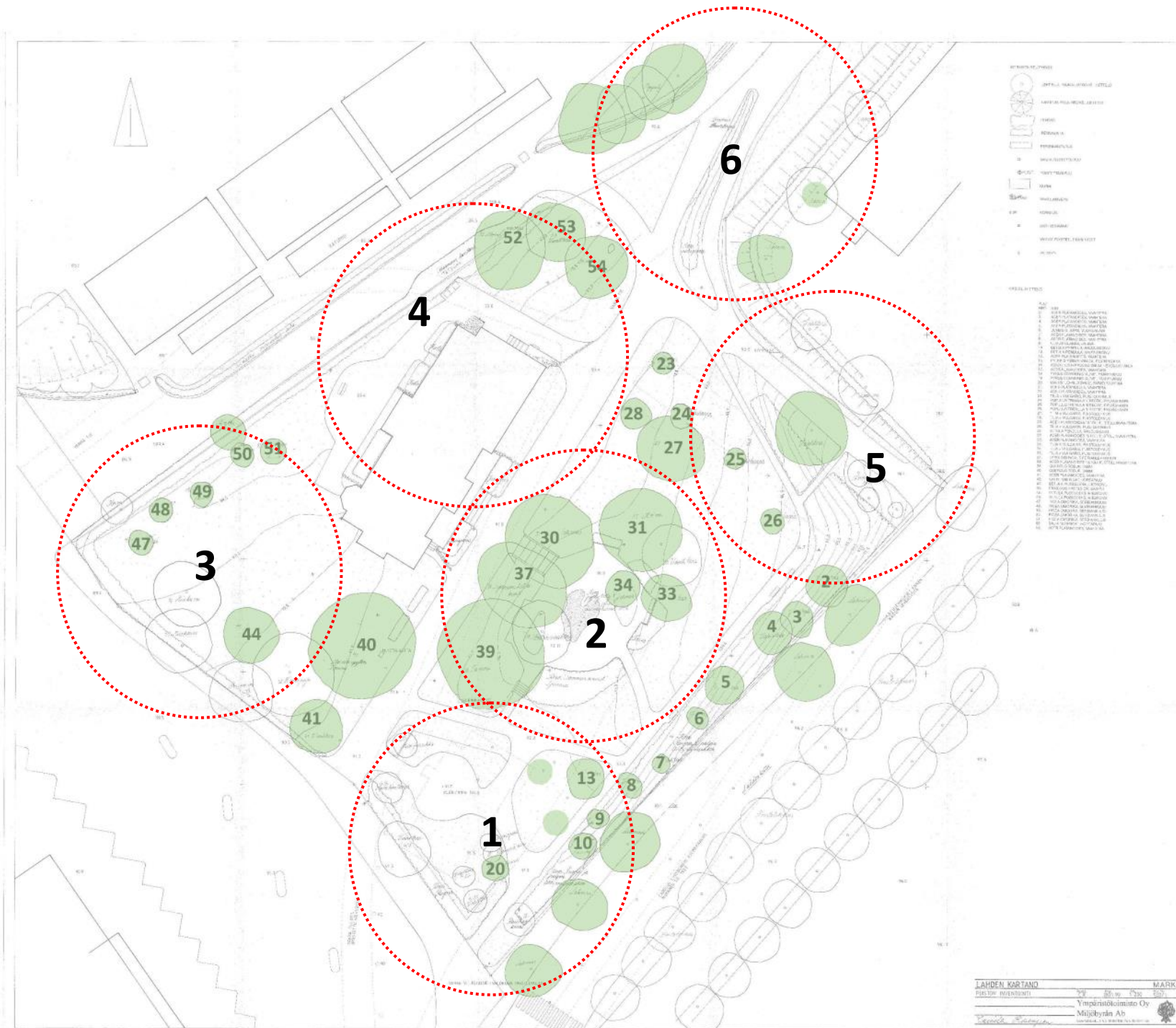




**LAHDEN KARTANON PUISTON KEHITTÄMINEN JA OMINAISPIIRTEIDEN VAHVISTA-  
MINEN. HANKESUUNNITELMAN LÄHTÖKOHDAT 16.10.2018 ms/rev**

# PUISTON OSA-ALUEET - NYKYTILANNE JA KEHITTÄMISEN SUUNTAVIIVAT

- Puiston kehittäminen ja uudistaminen laajemman puistoketjun vetovoimaiseksi osa-alueeksi, joka houkuttelee kaupunkilaisia käyttämään läpikulkureittejä ja samalla tutustumaan kaupunginmuseon toimintaan.
- Kulttuurihistoriallisesti arvokkaiden ominaispiirteiden vahvistaminen.
- Puiston länsi-, etelä ja itäkulmien kehittäminen puiston läpi suuntaavien kulku-reittien ”porteiksi”
- Aino-patsaan ympäristön kehittäminen puiston käytäväjärjestelmän solmukohdaksi ja pysähdyspaikaksi.
- Puiston rajojen jäsentäminen ja korostaminen esimerkiksi pensasistutuksin.
- Museon huolto- ja pysäköintiliikenteen jäsentäminen ja keskittäminen rakennuksen koillispäädyn tuntumaan.
- Maisemanäkymien ja näkymälinjojen korostaminen ja avaaminen puiston ja museorakennuksen aseman ja orientoitavuuden korostamiseksi.



Lahden kartanon puiston kehittämisen periaatteet / Hankesuunnitelman sisällön ehdotus 16.10.2018 Mona Schalin, arkkitehti Sata

# OSA-ALUE 1

PUUTTUVA PORTTI, KARTANONKADUN JA LAHDENKADUN KULMA  
PUISTON SISÄÄNKÄYNNIN JA ORIENTOITAVUUDEN PARANTAMISEN OSA-ALUE.





Näkymä Kartanonkadun yli kohti museota, suunnilleen aikaisemman saapumistien linjaa pitkin. Päärakennuksesta näkyy vain tornin korea spiira. Rakennuksen suuntaisen pääkäytävän alkupään asema ”porttina puistoon” ei mitenkään hahmotu, ja tie päättyy leveän ajoväylän reunaan ilman jatkoyhteyttä entisen linja-autoaseman suuntaan. Näkyvämmän porttiaiheen muodostaa tienviittakehä.



Näkymä Lahdenkadun suuntaan puiston reunaa myötäilevää käytävää pitkin. Puiston läpikulkuliikenteen jäljet näkyvät selvästi - puiston työmaan tilapäisten kulmaesteiden takia jalankulkijat ovat oikaisseet nurmiluiskan yli matkallaan keskustasta tai keskustan suuntaan.

## OSA-ALUE 2

### PUISTON SYDÄN AINO-PUISTO

Puiston parhaiten säilynyt osa on alun perin suunniteltu siten että veistosryhmän ympäristöstä muodostuu puiston kulkureittien solmukohta ja luonteva pysähdyspaikka. Vanhojen puistopuiden kehystämä suihkulähde ja eloisa veistosryhmä ovat puiston arvokkain osa-alue, jonka aseman palauttaminen ja kehittäminen nykyistä vetovoimaisemmaksi edellyttää kulkuyhteyksien avaamista pohjoiseen ja koilliseen Kirkkokadun suuntaan.





Lahden kartanon puiston kehittämisen periaatteet / Hankesuunnitelman sisällön ehdotus 16.10.2018 Mona Schalin, arkkitehti Sata



Lahden kartanon puiston kehittämisen periaatteet / Hankesuunnitelman sisällön ehdotus 16.10.2018 Mona Schalin, arkkitehti Safa



Lahden kartanon puiston kehittämisen periaatteet / Hankesuunnitelman sisällön ehdotus 16.10.2018 Mona Schalin, arkkitehti Safa

## OSA-ALUE 3

### PUISTON LÄNSIKULMA

Puiston länsiosan ja päärakennuksen lounaispäätyyn liittyvän alueen istutukset eivät noudata mitään varsinaista kokonaissuunnitelmaa, vaan puiden lajisto, istutuskuvio ja puiston reunan käsittely vaikuttavat pikemmin sattumanvaraiselta.





Lahden kartanon puiston kehittämisen periaatteet / Hankesuunnitelman sisällön ehdotus 16.10.2018 Mona Schalin, arkkitehti Sata



## OSA-ALUE 4

### MUSEON HUOLTOPIHA

Museon huolto- ja pysäköintialue on levinnyt rakennuksen edustavan lounaissivun eteen. Kartanonpuistoa rajanneen pensasaidan poistaminen, Kisapuiston aita ja suunnitellun ajoyhteyden toteuttaminen tontin reunalle haittaavat tämän osan alueen kehittämistä puistomaisena reunavyöhykkeenä. Alue on vaarassa jäädä toissijaiseen asemaan, toisin kuin kartanovaiheen aikana.

Kehittämissuunnitelman keskeisiä kohtia ovat museon huolto- ja pysäköintiliikenteen jäsentäminen ja pysäköinnin keskittäminen rakennuksen koillispäädyn tuntumaan, jossa maaston muotoilun ja reunaistutusten avulla on mahdollista sovittaa huoltopiha puistoympäristöön.







Lahden kartanon puiston kehittämisen periaatteet / Hankesuunnitelman sisällön ehdotus 16.10.2018 Mona Schalin, arkkitehti Safa



Lahden kartanon puiston kehittämisen periaatteet / Hankesuunnitelman sisällön ehdotus 16.10.2018 Mona Schalin, arkkitehti Safa



Lahden kartanon puiston kehittämisen periaatteet / Hankesuunnitelman sisällön ehdotus 16.10.2018 Mona Schalin, arkkitehti Safa

## OSA-ALUE 5

### PUISTON ITÄINEN PORTTI

Kartanonpuiston koillisosa rajautuu korkealle kohoavan pengerrettyyn tasanteeseen, jolta kohoaa Lahden lyseorakennusta. Aikaisempien valokuvien perusteella koillisreunalla kasvava runsas pensaskasvusto on melko uutta. Lahdenkadulta johtava leveä käytävä ohjaa kulkijat rinnettä alas Kisapuiston suuntaan mutta luonteva yhteys kohti Ainonpuistoa ja museorakennusta puuttuu.

Osa-alueen kehittämistavoitteena tulisi olla kulkuyhteyksien parantaminen museon suuntaan ja puistonäkymien avaaminen. Rinteeseen sovitettavan uuden kulkuyhteyden muodostaminen liittäisi paremmin Kartanonpuiston osaksi kaupunginosalle ominaista puistojen ketjua, joka ulottuu Kirkkopuistoon saakka.



Lahden kartanon puiston kehittämisen periaatteet / Hankesuunnitelman sisällön ehdotus 16.10.2018 Mona Schalin, arkkitehti Sata



Lahden kartanon puiston kehittämisen periaatteet / Hankesuunnitelman sisällön ehdotus 16.10.2018 Mona Schalin, arkkitehti Safa



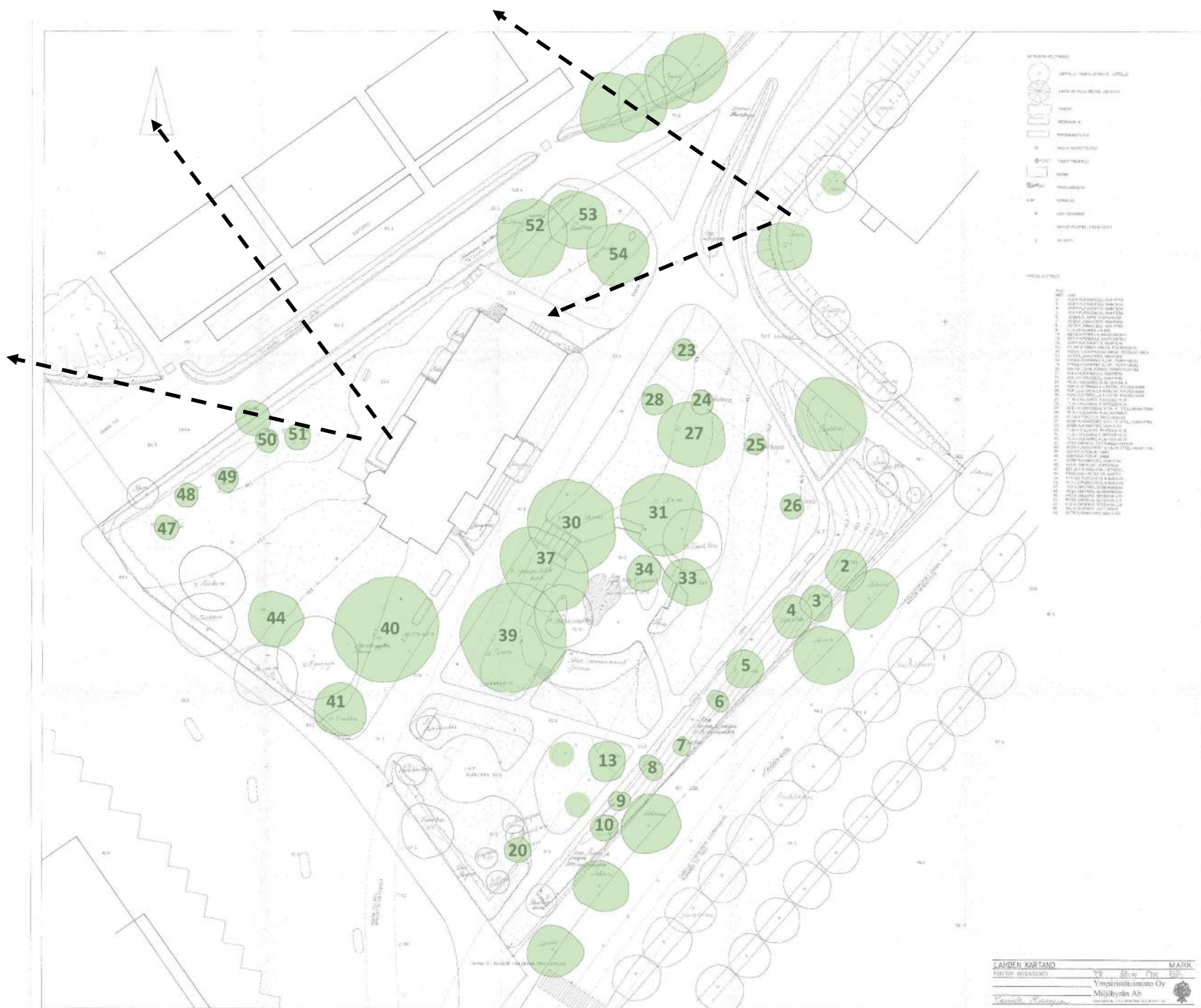
# MAISEMANÄKYMÄT

Lahden kartanon puisto liittyy huomattavaan puistojen ketjuun jonka muodostavat Lanupuisto, Fellmanninpuisto, Kartanonouisto, kolmiomainen ... ja Kirkkopuisto. Puistoketjuun kuuluu myös laaja Kisapuisto.

Kartanon päärakennuksen ja puutarhan asema Vesijärveä kohti viettävässä rinteessä ja kartanon suunnalta avautuvat laajat maisemanäkymät ovat edelleen koettavissa, vaikka kaupunkiasutus on levinnyt ja lounaispuolelle on rakennettu Kisapuiston katsomot. Kartanonpuiston laajemman ympäristön suunnittelun tavoitteena tulisi olla kulttuurihistoriallisesti arvokkaan Lahden kartanon keskeisten maisemallisten näkymälinjojen säilyttäminen ja korostaminen.

- Tärkeitä säilytettäviä ja korostettavia maisemanäkymiä ovat museon toisen kerroksen ikkunoista avautuvat näkymät lounaaseen ja Lyseon tasanteelta avautuvat näkymät länteen ja lounaaseen.
- Lyseon pysäköintialueen kulma on potentiaalinen, laajaa maisemanäkymää tarjoava näköalapaikka, joka kohoo puistoa rajaavan rinteiden yläpuolelle.





Lahden kartanon puiston kehittämisen periaatteet / Hankesuunnitelman sisällön ehdotus 16.10.2018 Mona Schalin, arkkitehti Sata



Lahden kartanon puiston kehittämisen periaatteet / Hankesuunnitelman sisällön ehdotus 16.10.2018 Mona Schalin, arkkitehti Safa



Lahden kartanon puiston kehittämisen periaatteet / Hankesuunnitelman sisällön ehdotus 16.10.2018 Mona Schalin, arkkitehti Safa



Lahden kartanon puiston kehittämisen periaatteet / Hankesuunnitelman sisällön ehdotus 16.10.2018 Mona Schalin, arkkitehti Safa

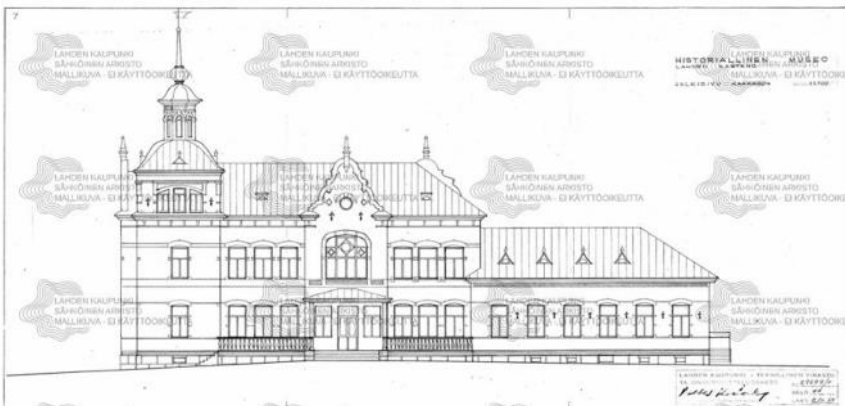


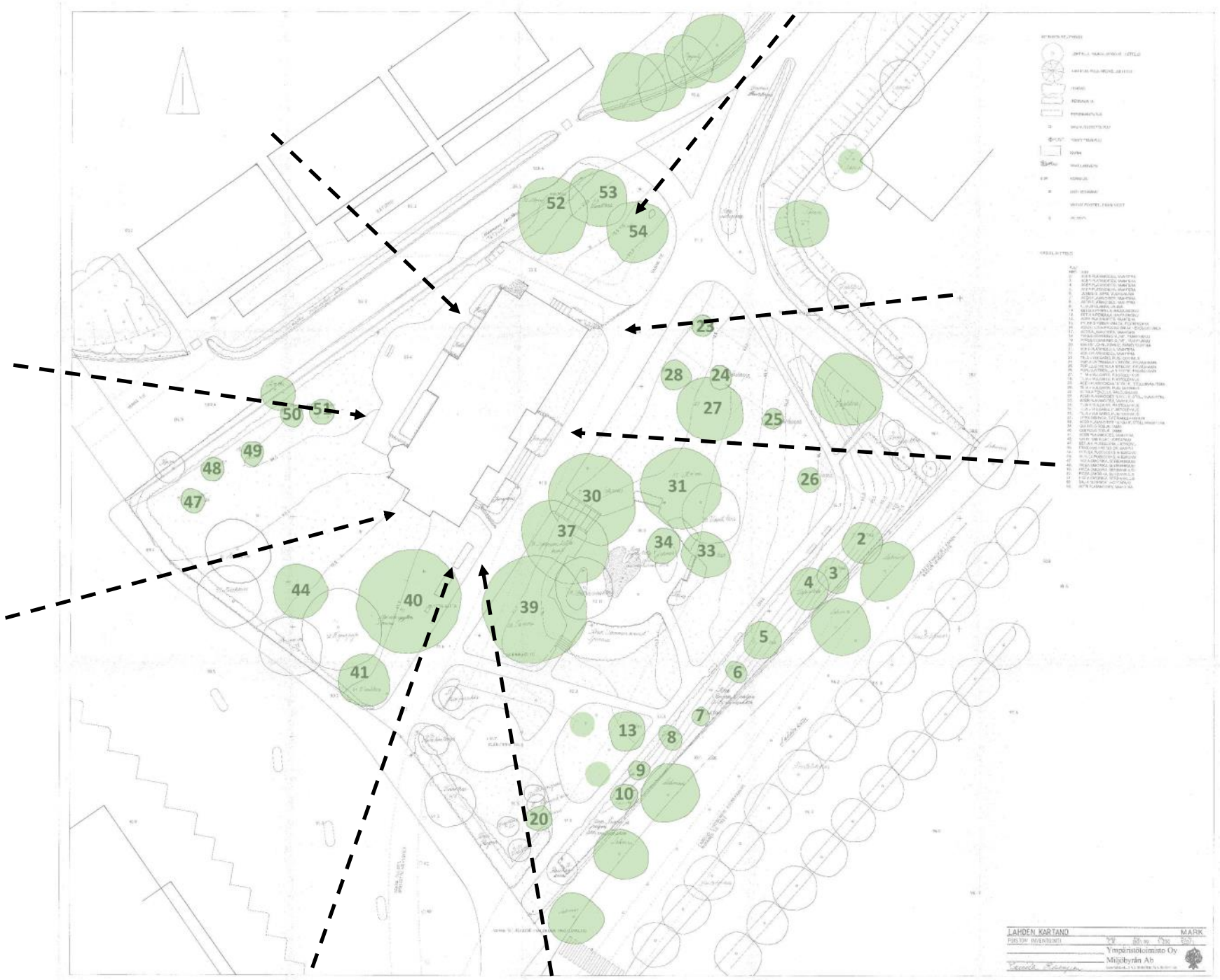
Lahden kartanon puiston kehittämisen periaatteet / Hankesuunnitelman sisällön ehdotus 16.10.2018 Mona Schalin, arkkitehti Safa

# NÄKYMÄT KOHTI MUSEORAKENNUSTA

Kaupunkikuvan kannalta merkittäviä ovat eri suunnilta avautuvat näkymälinjat kohti kartanon entistä päärakennusta, sen tornia ja eloisaa siluettia. Vehreän puiston keskeltä kohoava rakennus torneineen ja päätyaiheineen näyttäytyy parhaimmillaan viistosti katsottuna.

Kehitettäviä tai erityistä huomiota vaativia kohtia ovat Lahdenkadun ja Kartanonkadun risteyksen suunnalta hämärtynyt näkymä kohti museota, näkymä Kirkkokadun suunnalta ja näkymät rakenteilla olevien uusien asuinkortteleiden suunnalta.





Lahden kartanon puiston kehittämisen periaatteet / Hankesuunnitelman sisällön ehdotus 16.10.2018 Mona Schalin, arkkitehti Sata



Lahden kartanon puiston kehittämisen periaatteet / Hankesuunnitelman sisällön ehdotus 16.10.2018 Mona Schalin, arkkitehti Safa





Lahden kartanon puiston kehittämisen periaatteet / Hankesuunnitelman sisällön ehdotus 16.10.2018 Mona Schalin, arkkitehti Safa

# PUISTOALUEEN RAJOJEN KÄSITTELY



Lahden kartanon puiston kehittämisen periaatteet / Hankesuunnitelman sisällön ehdotus 16.10.2018 Mona Schalin, arkkitehti Safa



Lahden kartanon puiston kehittämisen periaatteet / Hankesuunnitelman sisällön ehdotus 16.10.2018 Mona Schalin, arkkitehti Safa