

Lahden kaupungin kaavoitus- katsaus 2024–26

Julkinen tiedote, jaetaan
kaikkiin talouksiin ja yrityksiin.

Lahti

Sisällys

3	Kestävä kaupunkirakenne houkuttelee investointeja
4–5	Keskustavisio 2040
6–7	Keskustan arvokohteiden kunnostuksia on saatu valmiiksi
8	Asuminen laajenee Niemenrantaan
9	Kaupunkirakenne päivitty Paavolassa ja Möysässä
10	Lahden suunta: ehdotuksen valmistelu loppusuoralla
11	Kokonaismaakuntakaavaa valmistellaan yhteistyönä kuntien ja asukkaiden kanssa vuonna 2024 Kehittyvät elinkeinoelämän alueet houkuttelevat investointeja
12	Kaupunkipuut ovat merkittävä osa kaupunkikuvaa ja yhteistä maisemaa
13	Kaupunki valvoo alueiden luvatonta käyttöä Tulevaisuuden kaupunkivihreä vaatii luovuutta
14	Suunnittelujohtaja Juha Helminen: Kaupunkisuunnittelun tavoitteena on elävä kaupunki
15	Leikkialueiden palveluverkko – mitä kunnostetaan ja miksi toiset puretaan? Kaavalla vihreämpää energiaa ja ympäristöä
16	Tontti kodillesi
17	Karistonmäelle uusi omakotialue Kaupunkientaloilla tiivistetään rakentamista taajama-alueilla
18–19	Kaupunki kehittyy keskustelemalla
20	Asukkaiden paikallistuntemus on keskeinen osa suunnittelua
21	Miten kaava etenee ja milloin on oikea hetki vaikuttaa?
22–27	Kaavatyökohteet 2024–2026
28–31	Kaupunki-infran suunnittelukohteet
31–34	Rakennus- ja työkohteet 2024
35	Yhteystiedot



Historiallisen museon ovet avautuvat perusparannuksen jäljiltä



Suunnittelujohtaja Juha Helminen:
Kaupunkisuunnittelun tavoitteena on elävä kaupunki



ClimateCalc CC-000084/PI
PunaMusta Magazine

Julkaisuajankohta 6.3.2024 **Julkaisija** Lahden kaupunki, kaupunkiympäristön palvelualue **Toimitus** Kaupunkisuunnittelu
Tekstit Lahden kaupunki, Sami Turunen s. 18–19 **Kuvat** Lahden kaupunki, Sami Turunen s. 19
Ulkoasu Jalo Toivio Design **Painos** 79 000 **Paino** PunaMusta Oy



Strategian tehty *kestäväksi* -vision toteutuminen riippuu paljolti siitä, millaista kaupunkirakennetta suunnittelemme ja toteutamme. Epävarma maailmantilanne sekä korkojen ja energian hintojen nousut ovat vaikuttaneet rakentamisen lisäksi myös suunnitteluun. Monien kaavojen valmistuminen kestää, koska usein kaava kannattaa tehdä valmiiksi vasta, kun tiedetään, millainen rakennushanke kohteeseen on toteutumassa.

Lahden näytöt ympäristökaupunkina houkuttelevat investoimaan tänne taantumasta huolimatta. Saavutamme kunnianhimoisen hiilineutraaliustavoitteen vuonna 2026 tai 2027, kun uusi Koksikadulle sijoittuva Power-to-Gas -tuotantolaitos rakentuu. Laitos tuottaa uusiutuvaa synteettistä metaania, vetyä ja hukkalämmöstä tuotettua kaukolämpöä. Hankkeen asemakaava on hyväksymiskäsittelyssä keväällä 2024.

Toinen tärkeä kestävyysteema on luonnon monimuotoisuus ja kaupunkivihreän lisääminen. Lahti on vihreä kaupunki. Meillä on kattava ja hyvin saavutettava viheralueiden verkosto. Rakennettu ympäristömme sen sijaan voisi olla vihreämpikin. Tämän edistämiseksi kaupunkisuunnittelu on mukana

Kestävä Lahti -säätöön ja Sitran Luontopositiivinen elämä -hankkeessa. Kaupunkivihreä nousi vahvasti esiin myös lahtelaisten toiveissa, kun työstimme teemaa yhdessä syksyllä. Kestäväksi tehdyssä kaupungissa luontoa on kaikkialla – myös rakennetussa ympäristössä.

Kestävyysteemaan kuuluu myös taloudellinen ja sosiaalinen ulottuvuus. Edistämme kaupungin elinvoimaa kaavoittamalla sopivia alueita elinkeinoelämän toimintaan. Sosiaalisessa kestävytydessä kaupunkisuunnittelun rooli liittyy osallisuuteen. Lahdessa onkin vahva yhdessä tekemisen kulttuuri. Asukkaat halutaan mukaan kaupunkisuunnitteluun. Näin saamme aikaiseksi suunnitteluratkaisuja, jotka tuottavat hyvää elämää kaupunkilaisille vuosikymmeniksi eteenpäin.

Hiljaisena aikana on hyvä käyttää aikaa ja resursseja tulevaisuuden suunnitteluun. Vilkkaimmat ajat koittavat taas varmasti. Keskustavision 2040 laatiminen on näin ollen sattunut hyvään ajankohtaan. Runsaasta lahtelaisten kanssa tuotetusta aineistosta kirkastetaan kevään kuluessa yhteinen visio. Sen pohjalta laaditaan tämän vuoden aikana lista toimenpiteistä ja niiden toteutuksen aikataulu.

Myös Lahden suunta -nimellä tunnettu yleiskaavatyö ja kestävä kaupunkiliikkumisen ohjelma 2035 auttavat meidät tämän hetken haasteiden yli. Lahden suunta on tänä vuonna ehdotusvaiheessa. Tulevaisuuteen katsovaa suunnittelua tehdään myös yhteistyönä korkeakoulujen kanssa. Tällä hetkellä meneillään olevissa diplomitoissa selvitetään kaupunkientalojen ja viherakentamisen näkymiä Lahdessa.

Osallistu ja vaikuta!

Pidät kädessäsi kaavoituskatsausta, josta saat tietoa vireillä olevista ja lähiaikoina käynnistyvistä kaavatoista sekä muista suunniteltavista kohteista. Kannattaa seurata hankkeiden etenemistä ja osallistua suunnitteluun jo varhaisessa vaiheessa.

Lahti.fi/kaavoitus -verkkosivuilta löytyy tarkempaa tietoa kaikista ajankohtaisista kaavoista. Kaupunkisuunnittelun asiantuntijat järjestävät tänäkin vuonna lukuisia tilaisuuksia ja osallistumismahdollisuuksia, jotta lahtelaisten näkemyksiä voidaan hyödyntää suunnitteluratkaisuissa. Tervetuloa mukaan tekemään kestävästä Lahtea!

Lahden kaupunkisuunnittelu



Keskustavisio 2040

*Tuhannesta ideasta
tiivistyy kestävä
kaupunkielämä.*



Jos lahtelaisilta kysytään, Lahdessa eletään 2040 eläväistä ja kestävästä kaupunkielämästä. Keskusta kuhisee elämän kirjoja: elämyksiä ja yllätyksiä, uusia kokeiluja, väriä, valoa, vihreyttä ja kaupunkielämän vapautta. Lahti tunnetaan radikaalisti uudistuneesta vehreästä keskustasta, jossa kaikilla on tilaa elää hyvää elämää. Kestävyys näkyy keskustassa kaikkialla: kaduilla ja kujilla, rannoilla, puistoissa ja aukioilla, rakennusten julkisivuissa, katoilla ja sisäpihoilla sekä tapahtumissa.

Kaupunki on kuin syntynyt uudelleen elinvoimaisempana, vahvempana jahauskempana kuin ennen. Kaupungilla törmää

niin isoihin kansainvälisiin kuin pienempiin lahtelaisten yhteisöjen luomiin tapahtumiin. Keskustassa luovuus kukkii!

Osallisuus on Lahden tapa

Vuoteen 2040 tähtäävästä keskustavisiosta haluttiin tehdä Lahden näköinen, jotta apua kysyttiin lahtelaisilta. Ideoita on kerätty asukkaiden työpajoissa, verkkokyselyillä, nuorisotiloissa ja lasten haastattelujen kautta. Lisäksi päätöksentekijät, keskustan alueen yrittäjät, kiinteistönomistajat, LAB-ammattikorkeakoulun opiskelijat sekä järjestöjen ja yhdistysten edustajat ovat osallistuneet työskentelyyn tapaamisissa, työpajoissa ja haastatteluissa. Apuna



Keskustavisio 2040 -työhön saatiin mahtava määrä ideoita lahtelaisilta. Toiveita visualisoitiin tekoälyn avulla.

oli myös tekoälyohjelma, joka kuvitti toiveiden tulevaisuuden kauppahallia, taideinstallaatiota torille ja rantasaunaa Vesijärven rantaan.

Keskustaan toivottiin enemmän viihtyisää vihreyttä, valoa vuoden synkimpiin päiviin ja mahdollisuuksia tuottaa myös itse elämyksiä. Saadut tuhat ideaa voisi kiteyttää yhteen lauseeseen: "Lisää Malvaa keskustaan!" Nämä toiveet ja teemat ovat tulevaisuuden keskustan kulmakivet. Yhdessä luotu keskustavisio saa sinetin poliittisessa päätöksenteossa keväällä 2024.

Visio luo jaetun ymmärryksen

Keskustan sanotaan antavan kasvot koko kaupungille. Haluamme Lahdessa pysyä mukana muuttuvassa maailmassa ja kaupunkien välisessä kiristyvässä kilpailussa – kärkipaikalla. Siksi tarvitsemme rohkean vision, jossa huomioidaan niin megatrendit, kaupungin strategian ja keskustan toimintaympäristön muutokset kuin lahtelais-

ten villitkin ideat. Kukaan ei voi tietää mitä tulevaisuus tuo tullessaan, mutta futuristi Elina Hiltunen on todennut, että tulevaisuus = faktat + mielikuvitus. Keskustavisio 2040 on yhteinen näkemyksemme siitä, mihin suuntaan haluamme Lahden keskustan kehittyvän. Sen tarinan halutaan elävän arjessamme ohjaten seuraavien vuosien työtä ja valintoja.

Tulevaisuuden keskusta rakentuu jo

Keskustan kehittäminen jatkuu tulevina vuosina tärkeimpien kehittämiskohteiden ympärille kasatuissa toimenpideohjelmissa, kokeiluehdotuksissa tai yksittäisissä kaavatyökohteissa. Tulethan jatkossakin mukaan suunnittelemaan yhdessä vetovoimaista keskustaa!

Keskustavisio 2040 siirtyy kevättalvella poliittiseen päätöksentekoon. Visio julkistetaan loppukeväältä. Kutsuvampi keskusta alkaa rakentua heti tänä vuonna, kun tiivistyvän ja uusi-

tuvan Paavolan suunnittelu ja toteutus etenee. Viihtyisyys paranee myös Ranta-Kartanossa, jossa rakentuu osa uudesta keskiväylästä. Kauppatorin viihtyisyyttä edistetään oleskelualueilla ja Lahen lavalla.

Lue lisää: lahti.fi/keskustavisio



Keskustan arvokohteiden kunnostuksia on saatu valmiiksi

Kulttuuriympäristöt ovat osa lahtelaista identiteettiä ja siksi ne tuleekin pitää arvoisessaan kunnossa. Lahden keskustassa on useita rakennuksia, kaupunkitiloja ja puistoja, joilla on kulttuurihistoriallisia arvoja.

Keskustassa on viime vuosina kunnostettu historiallisesti arvokkaita puistokohteita arvorakennusten kunnostusten yhteydessä. Historiallisen museon piha, sekä kaupungintalon puisto on uudistettu kulttuuriympäristöhuomioiden. Suunnitelmien pohjaksi laadittiin molemmista puistoista historialliset selvitykset, joissa tarkasteltiin alueiden vaiheita. Selvitysten pohjalta voitiin luoda selkeät tavoitteet puistojen ilmeestä.

Historiallisen museon puisto kunnostettiin historialliseen ympäristöön sopivaksi

Lahden kartanon pihan uudistus on tapahtunut parin viime vuoden aikana, samaan aikaan rakennuksen kunnostamisen kanssa. Piha-alueen kunnostuksessa lähtökohdaksi otettiin 1950-luvun tilanne, jolloin puiston keskiössä oleva Aino-suihkulähde pystytettiin nykyiselle paikalleen ja puistoalue patsaan ympärille muodostettiin.

Peruskorjauksessa puiston näkymiä avattiin, rakennettiin uudet portaat Lahdenkadun ja Lyseon kulmaan, sekä uusittiin käytäviä. Myös Aino-suihkulähteen tekniikka kunnostettiin. Puiston kasvillisuus noudattaa historialliseen ympäristöön

sopivaa tyyliä. Kisapuiston puolelle tehtiin pieni tapahtuma-aukio muistuttamaan vanhoista takapihan kiviportaista, jotka purettiin 1930-luvulla. Aukio rajattiin matalalla, leikatulla pensasaidalla, jonka eteen istutettiin ruusutarha ja muotoon leikattuja pensaita.

Kaupungintalonpuisto palautettiin alkuperäiseen 1910-luvun henkeen

Kaupungintalonpuiston peruskorjaus sovitettiin yhteen lahtelaisen arvorakennuksen, Eliel Saarisen suunnitteleman Lahden kaupungintalon peruskorjauksen kanssa. Puiston lähtökohdaksi otettiin ilmeen palauttaminen alkuperäiseen 1910-luvun henkeen. Alkuperäisen puistosuunnitelman puuttuessa lähtökohdista kartoitettiin historiallisten valokuvien perusteella.

Puistosta poistettiin kasvillisuutta ja istutettiin uusia, aikakauteen sopivampia lajeja. Käytävien linjaukset suoritettiin kunnostuksen yhteydessä. Kaupungintalon edustalle palautettiin alkuperäisen ilmeen mukainen istutusalue ja sorapintaiset kulkureitit. Vapaudenpatsaan ympäryks kunnostettiin, samoin kuin sen jalusta ja portaat. Puiston valaistusta parannettiin ja molemmat patsaat saavat myös kohdevalaistuksen.

Rautatienkadun ja Vesijärvenkadun välissä sijaitsevan, kaupungintalonpuiston vanhemman osan kunnostus jatkuu tänä vuonna.



Historiallisen museon ovet avautuvat perusparannuksen jäljiltä

Lahden kartano - nykyinen Lahden historiallinen museo - on valmistunut vuonna 1897 ja se on yksi kaupungin vanhimmista rakennuksista. Rakennuksen on suunnitellut arkkitehti Hjalmar Åberg. Rakennuttaja August Fellman vaikutti aikanaan Lahdessa suurmaanomistajana, teollisuusyrittäjänä, kaupunginvaltuutettuna ja valtiopäivämiehenä.

Kartanon laajat maa-alueet liitettiin aikanaan Lahden kaupunkiin. Rakennus on ollut julkisessa käytössä 1920-luvulta alkaen. Historiallisen museon käyttöön rakennus tuli

vuonna 1968. Yli 125-vuotisen historiansa aikana kartano on kokenut monia tiloihin ja tekniikkaan kohdistuneita muutoksia ja korjauksia. Uusin, kattava perusparannustyö valmistui marraskuussa 2023. Hanketta ovat ohjanneet rakennussuojelulliset, tekniset ja toiminnalliset tavoitteet, sekä vahva yhteistyö viranomaistahojen kanssa.

Rakennuksen tilat korjattiin rakenteineen pintaa syvemmältä. Kellarikerroksessa sijaitsevat talotekniset järjestelmät, lämpö, vesi, viemäri, sähkö, ilmanvaihto, automaatiikka ja olosuhdehallinta on uusittu,

ja kolmanteen kerrokseen on toteutettu tarvittavat tilamuutokset.

Purkutöiden aikana kellarikerroksesta paljastui lattioiden historian kerrostumia; alkuperäisen lattian jäänteitä, koulun aikaisen lattian jäänteitä, sekä 1960-luvulla tehty nykyinen lattia. Noin 60 senttimetrin kerrostuman välistä löytyi myös viemäriputkiä. Alkuperäisten puu-uunien nokeentuneita paikkoja oli myös nähtävissä. Negatiivisilta yllätyksiltä onneksi vältyttiin.

Museo avautuu kesäkuun alussa Karjala-teemaisella näyttelyllä.

Kaupungintalo uudistui rakennushistoriaa vaalien

Eliel Saarisen suunnitteleman, vuonna 1912 valmistuneen Lahden kaupungintalon perusparannushanke kesti kaikkiaan kuusi vuotta, kun mukaan lasketaan esiselvitysvaihe hankesuunnitteluun, suunnittelijoiden ja toteuttajan kilpailutusvaihe, suunnitteluvaihe ja varsinaisen rakentamisen. Odotettu hetki koitti syksyllä 2023, kun kaupungin päättäjät ja henkilöstö pääsivät muuttamaan takaisin taloon. Vaativaa hanketta ovat ohjanneet rakennussuojelulliset, tekniset ja toiminnalliset tavoitteet sekä vahva yhteistyöhenki viranomaistahojen kanssa.

Rakennukseen tehtiin erittäin laaja perusparannus, jossa rakenteita kunnostettiin perusteellisesti ja talotekniikka uusittiin kokonaan. Uutta sisätilaa on tehty muuttamalla linnanpihamainen sisäpiha katetuksi,

lämpimäksi tilaksi. Avoimia toimistotiloja lisäämällä rakennuksessa työskentelevän henkilöstön määrä on saatu nostettua 80 henkilöstä 175 henkilöön.

Lahden kaupungintalon rakennushistoriallinen ja arkkitehtoninen arvo on kiistaton. Arvokkaita ominaispiirteitä on pyritty vaalimaan. Rakenteita korjaamalla on varmistettu rakennuksen säilyminen tuleville sukupolville. Meneillään on vielä tulevien korjausten reunaehtoien tarkentaminen osana suojeluprosessia.

Lahden kaupungintalo on ollut rakentamisaikanaan monitoimitalo ja sitä se on nykyäänkin. Arvokas rakennus on muuttunut ajassa tarpeiden mukaan. Oleellisin on kuitenkin säilynyt ja talo on vielä 112 vuoden jälkeenkin alkuperäisessä käytössä.



Kaupungintalon sisäänkäynnin kaari on palautettu alkuperäiseen, siniseen hehkuun.

Asuminen laajenee Niemenrantaan

Vesijärven kainalossa sijaitsevan Niemenrannan kaupunkikuva muuttuu voimakkaasti tulevina vuosikymmeninä alueen vapautuessa teollisuudelta asumiseen ja virkistykseen. Niemenranta käsittää Ruoriniemen ja Niemen sataman välisen alueen. Muutos on monivaiheinen teollisuuden siirtyessä alueelta pois useammassa vaiheessa.

Tällä hetkellä valmistelussa on Viking Maltin korkeiden betonisiilojen ja mallastamon alueen asemakaavamuutos. Eteläpuolella oleva UPM sekä pohjoispuolella sijaitsevat Hiivatehdas ja Sensonin mallas-

uutetehdas jatkavat toimintaansa lähivuosina.

Asumista ja virkistystä

Rantaan on suunniteltu yleistä viheraluetta, joka mahdollistaa rantaraitin jatkamisen Ruoriniemen ja Niemen sataman välillä. Rantaraitin täydennys liittyy suurempaan Vesijärven rantaa kiertävään virkistysalueeseen Mukkulan ja Jalkarannan välillä.

Alueen vapautuminen teollisuudelta mahdollistaa uuden ranta-asuinalueen keskustan läheisyyteen. Lähikaupalle osoitettu tontti liittyy säilytettävän entisen maka-

siinrakennuksen, puistoaukion ja rantaan johtavan kävelyraitin kokonaisuuteen alueen keskellä.

Asemakaava ehdotusvaiheeseen kesään mennessä

Yleisen arkkitehtuurikilpailun pohjalta laadittu ensimmäisen muutosalueen asemakaavaluonnos valmistui marraskuussa 2023. Seuraavaksi tavoitteena on viedä kaavaehdotus kaupunkiympäristölautakunnan käsittelyyn kesään 2024 mennessä. Voit seurata työn etenemistä kaavatyo-kohteen verkkosivulta.



Kaupunkirakenne päivittyy Paavolassa ja Möysässä

Paavolan alueen suunnittelu ja kehittäminen jatkuvat. Alueella on käynnissä useita erillisiä kaavoitus- ja kehityshankkeita, joiden tavoitteena on Paavolan alueen merkittävä täydentäminen, uusien asuin-, liike- ja palvelurakennusten toteuttaminen sekä olemassa olevien toimintojen kehittäminen. Alueelle on suunniteltu myös korkeaa rakentamista.

Paavolan kampusalue on muodostanut alueelle merkittävän oppimisen keskuksen olemassa olevan kulttuurikeskuksen jatkeeksi. Puretun Paavolan päiväkodin paikalle on suunnitteilla uusi päiväkotitoiminta.

Entisen Anttilan paikalle on rakentamassa liike- ja asuinkortteli tornitaloineen. Kelan ja entisen Paavolan terveystalon paikalle suunnitellaan monipuolista asumisen ja palveluiden kokonaisuutta.

Paavolan alueen kehittyminen tarjoaa ennen kaikkea mahdollisuuden kaupungin keskustan elinvoimaisuuden lisäämiseen uusien asukkaiden ja toimintojen ansiosta. Erittäin tärkeä tavoite on luoda kaupunkimaista ympäristöä esimerkiksi katutasoisten liiketilöiden, monipuolisten toimintojen sekä viihtyisän ja toimivan katu-tilan avulla.

Liikennetarkoituksella tavoitellaan turvallisuutta

Myös alueen katuverkostoa on tarkoitettu kehitettäväksi tulevia tarpeita varten. Esimerkiksi Vesijärvenkadun risteysten suojatiejärjestelyjä ja liikennevalojen toimivuutta on selvitetty, ja niitä on tarkoitettu parantaa liikennevalojen saneerausten yhteydessä. Kauppakadun ja Kulmakadun risteysten muuttamista liikenneympyräksi on tutkittu, koska alueen kehitys vaatii turvallisempaa liikenneympäristöä. Alueella tulee olemaan myös tilapäisiä liikennejärjestelyjä, jotka ovat aina poikkeustilanteita liikenteen ja liikkumisen järjestämisessä.

Möysä kehittyy usean suunnittelukohteen myötä

Möysässä suunnitellaan entisen vapaapalokunnan sekä liikerakennustontin paikalle (Möysänkatu 5 ja 5b) asumista. Tontilla olevien vanhojen teollisuusrakennusten suojeleminen tai purkamiseen liittyvät kysymykset on tarkoitettu ratkaista kaavatyo-yhteydessä.

Entisen huoltoasemarakennuksen paikalle (Viipurintie 2) suunnitellaan asuin-kerrostalorakentamista.

Ruolan ostoskeskuksen asemakaavan tarkastelun yhteydessä on tutkittu Mikonkadun liittymän siirtoa Karjalankadun ja Ahtialantien liikenneympyrään, mikä tarjoaisi sujuvampia liittymät Mikonkadulle. Jalankulkijoiden, pyöräilijöiden ja autoilijoiden kohtaamisten mahdolliset riskipaikat vähenisivät, vaikka liikennemäärät kasvaisivat tulevina vuosina.

Möysän kaavahankkeita esitellään Möysän koululla järjestettävässä asukastilaisuudessa 14.3.



Lahden suunta: ehdotuksen valmistelu loppusuoralla

Lahdessa yleiskaavaa ja kestävästä kaupunkiliikkumisen ohjelmaa laaditaan samassa prosessissa, jota kutsutaan nimellä Lahden suunta. Jatkuva työ etenee neljän vuoden sykleissä valtuustokausittain. Käynnissä oleva kierros alkaa olla loppusuoralla.

Yhdessä valmisteltu ehdotus tulee nähtävillä touko-kesäkuussa Lahden suunta -työn luonnos oli nähtävillä kesällä 2023 ja siitä saatiin 30 lausuntoa tai mielipidettä. Ehdotus on valmisteltu yhdessä saadun palautteen pohjalta. Jatkotyössä on hyödynnetty erilaisia työpajoja ja teemanuotteluja.

Tavoitteena on saada Lahden suunta -työn 2021–2025 ehdotus nähtävillä kevään aikana ja viimeistellä työ hyväksymiskäsittelyä varten vuoden loppuun mennessä.

Uusin yleiskaavamääräyksiin kohti kestävämpää ja hyvinvoivaa Lahtea Ehdotusvaiheen yleiskaavaratkaisu edistää kaupungin strategian mukaisesti kestävästi elinvoimaista, hyvinvoivaa ja uudistuvaa kaupunkia kaupunkisuunnittelun keinoin. Lahden yleiskaava 2035 muodostuu kuudesta kaavakartasta. Yleiskaavalla varaudutaan esimerkiksi asumisen, kaupan ja elinkeinojen tuleviin tarpeisiin.

Uusilla ja osin innovatiivisillakin kaavamääräyksillä ja -merkinnöillä vahvistetaan kestävästä kaupunkirakennetta ja monipuolisempaa asunto- ja palvelutarjontaa, mahdollistetaan kestävästä liikkumista, suojellaan arvokasta pohjavettä ja kehitetään hulevesien hallintaa. Lisäksi turvataan luonnon monimuotoisuutta ja ekosysteemipalveluja, mahdollistetaan maamassojen kiertoa ja hyötykäyttöä, edistetään uusiutuvan energian hyödyntämistä ja vaihtoehtoisten polttoaineiden jakelua sekä suojellaan kulttuuriympäristöjä ja maisemia.

Kestävä liikkuminen edistää lahtelaisten terveyttä ja ilmastotavoitteita Kestävän kaupunkiliikkumisen ohjelma tukee osaltaan Lahden hiilineutraalisuustavoitteen toteutumista. Kestävän liikkumisen edistäminen on tärkeää työtä kaupunkilaisten terveyden ja hyvinvoinnin puolesta. Ohjelman tavoitteena on edistää kaikkia kestäviä kulkumuotoja koko käyttäjäjoukko huomioiden.

Päivitystyössä on hyödynnetty ensimmäisen ohjelman teemoja ja oppeja. Kestävän kaupunkiliikkumisen ohjelma 2021–2025 on jaettu kaupungin strategian mukaisesti kolmen kestävyysotsikon alle: kestävästi elinvoimainen, kestävästi hyvinvoiva ja

kestävästi uudistuva. Ohjelma käsittää 14 teemakokonaisuutta, joista seuraavat neljä ovat kokonaan uusia:

1. Citylogistiikan kokonaisuus keskittyy kaupungin sisäisen jakelun ja kuljetusliikenteen kehittämiseen.
2. Houkutteleva kävelyn ja pyöräilyn ympäristö kattaa viihtyisyyden ja esteettömyyden huomioimisen ja esimerkiksi kaupunkivihreän ja taiteen lisäämisen kaupunkikuvassa.
3. Palveluverkkosuunnittelun ja liikennesuunnittelun yhteistyön kehittämistyössä keskitytään muun muassa palvelujen sijaintiin ja niiden saavutettavuuteen myös kestäväillä kulkutavoilla.
4. Sähköisen liikenteen edistämisellä tarkoitetaan tässä kokonaisuudessa esimerkiksi yhteiskäyttöautojen käytön tukemista ja siihen kannustamista sekä toimenpiteitä latausinfra lisäämiseksi.

Tule tutustumaan ehdotukseen ja tapaamaan suunnittelijoita asukastilaisuuteen 16.5.2024 Trion Palvelutorille klo 17.30–19.

Lue lisää osoitteessa: [lahti.fi/lahdensuunta](https://url.fi/3eHr)

Kokonaismaakuntakaavaa valmistellaan yhteistyönä kuntien ja asukkaiden kanssa vuonna 2024

Kiitos hyvästä yhteistyön vuodesta 2023 Lahden kaupunki ja muut Päijät-Hämeen kunnat! Saimme yhdessä maaliin Lahden kaupunkiseutusunnitelman, joka toimii pohjana kuntien yleiskaavan laadinnalle. Lisäksi kesäkuussa valmistui Padasjokea, Sysmää ja Hartolaa koskeva Päijät-Hämeen rakennemalli.

Myös jätteenkäsittelyalueen vaihemaakuntakaava sai lainvoiman kesäkuussa 2023, kun korkein hallinto-oikeus hylkäsi valituslupahakemuksen Hämeenlinnan hallinto-oikeuden päätöksestä.

Uusi MAL-sopimuskausi alkaa uuden kokonaismaakuntakaavan laadinnalla, jossa selvitetään alueidenkäytön ja aluerakenteen kehittämisen pääperiaatteet. Hanke on Päijät-Hämeen liiton aluesuunnittelun suurin panostus vuonna 2024, ja sitä valmistellaan yhteistyönä kuntien ja asukkaiden kanssa. Toivomme laajaa osallistumista ja olemme teihin lahtelaisiin yhteydessä jo kevään aikana.

Tutustu hyväksytyyn kaupunkiseutusunnitelman ja rakennemallin aineistoihin Päijät-Hämeen liiton verkkosivuilla osoitteessa <https://url.fi/3eHr>

Niina Ahlfors
aluesuunnittelujohtaja, Päijät-Hämeen liitto
040 531 7628
niina.ahlfors@pajat-hame.fi



Kehittyvät elinkeinoelämän alueet houkuttelevat investointeja

Lahden kaupunkia halkaisevien suurten valta väylien risteykseen Pippoon alueelle on muodostumassa merkittävä elinkeinoelämän kokonaisuus. Alueelle on suunniteltu kortteleita teollisuutta, logistiikkaa ja muuta liiketoimintaa varten yhteensä noin 50 hehtaaria. Koko alueen toteutuessa Pippoon voisi syntyä arviolta 1000–2000 uutta työpaikkaa.

Alueen rakentaminen edellyttää kalliolouhintaa ja maanmuokkauksia, jotka etenevät asemakaavan vahvistuessa. Alueen suunnittelussa on otettu huomioon erityiset luontoarvot sekä tärkeät ekologiset yhteydet. Pippoon moottoriurheilukeskuksen kehittäminen mahdollistetaan asemakaavalla. Lisäksi alueelle sallitaan liikenneaseman sekä esimerkiksi vetytankkaus- ja sähkölatausasemien rakentaminen.

Pippoon alueen lisäksi elinkeinoelämän alueiden laajennus- ja kehittämiskohteita on suunniteltu Lotilan ja Kujalan alueille. Myös Karistonväylän ja Kauppiaankadun risteuksen ympäristöön suunnitellaan uutta elinkeinoelämän aluetta osin aiemmin kaavoitettujen asuinkortteleiden tilalle.

Näetkö ikkunastasi puita?

Puita katsomalla voi nähdä vuodenajan, tuulen voimakkuuden ja säätilan. Puut estävät suoran näkymän naapuriin tai kadulle. Puut varjostavat kesähelteellä ja tarjoavat kodin monille eläimille ja eliöille. Puut tuoksuvat ja niiden latvuksesta lähtee ääntä. Puiden alla odotetaan ja niiden alle kokoonnutaan. Olipa puu oma, naapurin tai julkisella alueella, koemme sen omaksemme.

Kaupunkipuut ovat merkittävä osa kaupunkikuvaa ja yhteistä maisemaa, jota tarkastellaan useista suunnista. On tär-

keää, että kasvavat puut huomioidaan kaiken rakentamisen yhteydessä, suunnitellaan säästettäväksi ja uusien puiden istuttaminen tehdään suunnitelmallisesti. Puiden juuristolle on rakennetussa ympäristössä turvettava erikseen rakentamalla riittävän laaja ja kasvin hyvinvoinnin kannalta oikeanlainen kasvualusta. Puut on myös suojattava ihmisen toiminnalta.

Puiden poistamisen lupamenettely voi tuntua hitaalta tai raskaalta, mutta kaataminen on tekona peruuttamaton. Kaupunkipuiden kunnossapito- ja hoitotoimien oikea-aikaisuus ja ymmärrys yksittäisten puiden tarpeista verrattuna metsään edellyttää myös osaamista ja yhteisiä ohjeita.

Puiden rooli ilmastonmuutoksen hillinnässä ja hiilen sitomisessa on merkittävä ja näitä asioita tutkitaan aktiivisesti. Euroopan unionin kaupungeille on asetettu EU-tasoinen tavoite puuston latvuspeittävyuden kasvattamiseksi, eli ilmasta katsottuna puiden latvusten yhteisen pinta-alan lisäämiseksi. Tämä edellyttää aktiivista puiden istuttamista tulevana vuosikymmeninä myös Lahdessa. Puusto vaikuttaa tutkitusti mikrobitasolla ihmisten terveyteen ja yleiseen viihtyvyyteen. Kaikkea emme elävistä puista vielä edes tiedä.

Lahden kaupungin kaupunkiympäristön toimialalla valmistellaan koko kaupunkia koskevaa kaupunkipuulinjausta, joka täsmentää samanaikaisesti valmistelussa olevaa Viheralueohjelmaa rakennetun ympäristön puiden osalta.

Poimintoja merkittävistä viherympäristöä edistävästä hankkeista

Luontopositiivinen elämä

Lahti haluaa kehittää parhaita käytäntöjä myös luontokadon torjumiseksi. Luontopositiivinen elämä tuottaa luonnolle enemmän hyötyä kuin haittaa. Hankkeessa muun muassa määritellään luontotavoite ja tiekartta sen saavuttamiseksi. Lisäksi luodaan luontopositiivisen elämän toimintamalli, joka voidaan skaalata muihin kaupunkeihin.

Viheralueohjelma

Viheralueohjelman tarkoituksena on määrittää pitkän tähtäimen tavoitteet ja toimenpiteet viheralueiden suunnittelulle, rakentamiselle ja ylläpidolle. Ohjelma tulee hyväksymiskäsittelyyn vuoden 2024 aikana.

Launeen keskuspuiston yleissuunnitelma

Launeen keskuspuistoa ja sen osana olevaa Perhepuistoa tullaan parantamaan lähivuosina monin tavoin. Leikkialueita uusitaan, skeittialue peruskorjataan ja koko puiston alueella lisätään luonnon monimuotoisuutta. Puistosta halutaan mahdollisimman monipuolinen ja sen käyttäjiä hyvin palveleva vapaa-ajan viettopaikka.

Kaupunki valvoo alueiden luvaton käyttöä – tarkista oman tonttisi rajat

Tiesithän, että trampoliinit, peräkärryt ja piharakennukset pitää säilyttää oman tontin rajojen sisäpuolella? Yleisillä katu- tai viheralueilla olevat rakennukset ja tavarat haittaavat alueen kunnossapitoa. Ne saattavat olla lumenaurauksen tiellä tai estää metsän ja puiston hoitotoita.

Kaupunki valvoo tehostetusti yleisten alueiden luvaton käyttöä. Tonttirajojen ylityksiä valvotaan muun muassa maastokäyntien yhteydessä. Kaupunki puuttuu erityisesti siihen, jos tonttien rajojen ulkopuolelle on rakennettu katoksia, leikkimökkejä ja vajoja tai niiden ulkopuolella säilytetään tavaraa. Oman tontin tonttirajan laajentaminen esimerkiksi kaatamalla puita tai leikkaamalla puistoalueen nurmikko on kiellettyä. Myöskään puutarhajatettä tai aurattua lunta ei saa viedä omasta pihasta puistoihin ja metsiin.

Valvonnan yhteydessä huomautusta alueen luvattomasta käytöstä lähetetään tontin omistajalle kirje, jossa kehoitetaan siivoamaan yleinen alue ja purkamaan rakennelmat. Jos omistaja ei korjaa tilannetta, saattaa siitä seurata tarkastusmaksuja.

Lisätietoja

Niina Savolainen, aluepäällikkö
p. 050 387 8702
niina.savolainen@lahti.fi

Oman tontin rajat on helppo tarkistaa karttapalvelusta osoitteessa kartta.lahti.fi/ims

Ohje: Valitse karttanäkymän vasemman yläkulman valikosta kartan 2D-tasoksi maastokartta. Myös Lahti-Piste voi auttaa tonttirajojen tarkistamisessa.

Saanko kaataa tontiltani puun tai mitä tulisi tehdä rakentamisen purkujätteille?

Kaupungin ohjeistuksen tonttipuiden kaatoon ja rakennuslupa-asiat voit tarkistaa Lahden rakennusvalvonnan verkkosivuilta.

Tulevaisuuden kaupunkivihreä vaatii luovuutta

On selvää, että viihdymme paremmin vihreässä ympäristössä, jossa jokaisella on mahdollisuus arjessaan nähdä puita ja päästä kävelen nauttimaan luonnosta lähellä omaa asuinympäristöämme. Kaupunkien tiivistyessä ja kasvaessa yhä laajemmille alueille, on otettava entistä paremmin huomioon myös luonto ja viherympäristö.

Maapallolla, myös Suomessa, on meneillään luontokato, jossa sekä eläinlajit että niiden elinympäristöt ovat vaarassa kadota. Tähän kaupunkisuunnittelun kannalta tärkeimpiä osasyllisiä ovat laajeneva kaupunkiympäristö sekä sen asuinalueet ja tiet, jotka muokkaavat elinympäristöjä ja köyhdyttävät kaupunkiympäristöjen biotooppeja. Näin aiheutamme esimerkiksi keskusta-alueille ylikuumenemista eli lämpösaarekilmiötä.

Tulevaisuuden kaupunkien kehittäjinä kaupunkisuunnittelijoilla ja arkkitehteillä on merkittävä rooli uusien elinympäristöjä luovien rakentamisen käytäntöjen tutkimisessa. On täysin kestävä ajatus suunnitella parempia tai kestävämpiä kaupunkeja rakentamiseksi alusta asti purkaen vanhaa uuden tieltä. Näitä uusia viher- ja elinympäristöä luovien arkkitehtuurin ja korjausrakentamisen keinoja tutkitaan parhaillaan arkkitehtuurin maisteriohjelman diplomityössä yhdessä Lahden kaupungin kanssa. Tavoitteena on selvittää, miten näitä keinoja voisi tulevaisuudessa hyödyntää kaupunkisuunnittelussa ja kaavoituksessa.

Suunnittelujohtaja Juha Helminen Kaupunkisuunnittelun tavoitteena on elävä kaupunki



Juha Helminen, sinut valittiin vuoden vaihteessa suunnittelujohtajaksi. Millaisia tavoitteita sinulla on kaupunkisuunnittelun kehittämisestä tässä kaupungissa?

Kaupunkisuunnittelu on reilun 70 hengen osaava työyhteisö, jossa kehitämme kaupunkia lahtelaisia kuunnellen. Meillä pyritään luomaan rohkeita ideoita ja saamaan lahtelaiset niiden taakse. Nykyisessä markkinatilanteessa on tärkeää huomioida myös taloudellisuus.

Haluan tekemiseen entistäkin enemmän suunnitelmallisuutta ja perspektiiviä. Tässä työssä ei koskaan ole kaikki valmista, mutta kaupunkikuvassa ei tulisi samanaikaisesti olla liikaa keskeneräisyyttä. Olisi hienoa, jos asuinalueiden laatua pystytään vielä nostamaan. Sillä saadaan myös uusia asukkaita Lahteen.

Itselleni tärkeitä asioita ovat yritystoiminnan edellytysten lisääminen ja ratkaisujen löytäminen kestävään liikkumiseen kokonaisuutena. Keskustan vetovoimasta on tärkeä huolehtia ja pyrkiä parantamaan

sen elinvoimaisuutta. Tuodaan keskustaan iloa, eloa ja tapahtumia. Lahti voisi erottautua muista kaupungeista ja luoda oman tyylin esimerkiksi tuomalla kaupunkikuvaan lisää kaupunkivihreää.

Lahti muuttuu ja kehittyy koko ajan. Paljon hyviä asioita on tapahtunut ja suunta on hyvä, mutta kipupisteitäkin on. Minusta kaupunkisuunnittelun tavoitteet kiteytyvät siinä, että pitää saada aikaiseksi elävää kaupunkiympäristöä.

Leikkialueiden palveluverkko – mitä leikkialueita kunnostetaan ja miksi toiset puretaan?

Leikki on lapsen työ, sanotaan, ja Lahden kaupungin 153 leikkialuetta tarjoavat yhden tavan toteuttaa tätä. Leikkialueiden tavoitteena on tarjota monipuolista tekemistä monen ikäisille sekä innostaa liikkumaan, kohtaamaan toisia ja leikkimään yhdessä.

Leikkialueita huolletaan jatkuvasti, esimerkiksi tyhjennetään roska-astioita ja pidetään huolta, että välineet ovat ehjiä ja turvallisia käyttää. Turvallisuudesta huolehtiminen on lakisääteistä ja välineiden tulee täyttää EU:n turvallisuusnormit. Leikkialueilla myös uusitaan varusteita ja välineitä säännöllisesti, koska eniten käytetyillä paikoilla ne kuluvat.

Lahdessa leikkialueita on huomattavasti enemmän väkilukuun suhteutettuna kuin monessa muussa samankokoisessa kaupungissa. Tämä tarkoittaa, että osa leikkialueista on tarjonnaltaan hyvin suppeita, vaikka niitä olisi sijainniltaan tiheästi. Osa



alueista on myös vähällä käytöllä, mutta resursseja näiden kaikkien kunnossapitämiseen ja huoltamiseen kuluu silti.

Leikkialueverkostoa tarkastellaan kokonaisuutena, jonka mukaisesti suuntana on asuinalueittain yhden isomman leikkialueen kehittäminen sekä vähemmällä käytöllä olevien karsiminen. Näin monipuolistetaan asuinalueiden isompia leikkialueita kaikenikäisille. Tarkoituksena on, että tulevaisuudessa leikkialueita on määrällisesti vähemmän, mutta ne ovat entistä laadukkaampia. Leikkialueverkosto on siis jatkossakin kattava, mutta määrään sijaan panostetaan erityisesti laatuun.

Tänä vuonna kunnostetaan kolme leikkialuetta ja Perhepuistoon uusitaan yksi isompi leikkiväline. Keskustassa kunnostetaan Radiomäen leikkialue, Renkomäessä Soihtupuiston leikkialue ja Riihelässä Erviänpuiston leikkialue 1. Kuusi leikkialuetta muutetaan lähivihrealueiksi, joilla säilytetään mahdolliset kulkureitit ja niiden varsilla penkit sekä valaistus. Nämä muutokset tehdään Vitsapuiston, Kekinpuiston, Kotometsänpuiston, Joutjoenmäen ja Kenttätien leikkialueille sekä Erviänpuiston leikkialue 2:lle. Perhepuiston uusi leikkiväline kantaa työnimeä ”Puumajaseikkailu”, joka antaa vihjeen siitä mitä on luvassa.

Kaikki vanhat tutut sekä uudet jännittävät leikkialueet löydät kaupungin karttapalvelusta kartta.lahti.fi/ims

Kaavalla vihreämpää energiaa ja ympäristöä

Vuoden 2024 alkaessa Lahden kaupunkisuunnittelun yksikössä on takana jo vuosi monialaista yhteistyötä Koksikatu 8 ja Kahvakatu 3 -tontteja käsittelevän asemakaavamutoksen parissa. Kaavaehdotus A-2896 on valmistunut ja edennyt hyväksymiskäsittelyyn ripeässä aikataulussa. Vuorovaikutukseen on nopeasta tahdista huolimatta onnistuttu panostamaan, sillä kaavaprosessiin mahtui vuoden aikana muun muassa kolme yleisötilaisuutta. Huolehdimme viestinnästä myös jatkossa, kun hankkeen toteutusta ja työmaa-ajan järjestelyjä aletaan valmistella.

Asemakaavan muutos mahdollistaa entistä paremmin ympäristöarvojen huomioimisen alueella. Aiempaan verrattuna kaavaehdotuksessa kiristetään vaatimuksia muun muassa pohjaveden suojaamiselle, hulevesien käsittelylle sekä rakentamisen laadulle. Erillisen viherkapasiteettimääräyksen avulla kohteessa tehdään pioneerityötä. Toteutusvaiheessa näemmä onko määräys toimiva työkalu kaupunkivihreän laadun ja määrän lisäämisessä muissakin kaavakohteissa.

Hankkeen toteutuessa olemme aimo askeleen lähempänä hiilineutraalin Lahden tavoitetta, kun kaupungilla on kaavatasolla hyvät valmiudet sijoittaa uusiutuvan energian tuotantolaitos Kymijärven voimalan yhteyteen. Valmius mahdollistaisi vetytalouden kehittymisen Lahdessa ensimmäisten joukossa Suomessa, ja innostaisi ehkä uusiakin vihreän energian sijoituksia kaupunkiin.

Tontti kodillesi

Lahden kaupungin monipuolisesta tonttitarjonnasta löydät sopivan tontin oman talounelemasi toteuttamiseen. Uudet omakotitontit ovat haettavissa kahdesti vuodessa: huhtikuussa ja lokakuussa.

Päätet rakentamaan tonteille joko heti tai seuraavan vuoden kesäkuussa. Lisäksi haettavissasi on noin 100 valmista tonttia. Niitä voi hakea kuukausittain, ja rakentamankin pääsee pääsääntöisesti heti.

Uudet vuonna 2024 hakuun tulevat tontit

- Nikkilässä Siskon- ja Tainankadun varrella viisi tonttia
- Renkomäessä osoitteessa Valokatu 24 yksi tontti

Kaupunki luovuttaa tontit sähköisen haun kautta joko harkinnan tai arvonnän perusteella tai avoimella hintatarjouskilpailulla Huutokaupat.com -sivustolla.

Karistonmäki I -alueella on tekeillä 29 omakotitontin asemakaava.

Kaavan valmistumisen aikataulusta riippuen tontteja tulee hakuun mahdollisesti lokakuussa.

Varausaika tuo turvaa

Tontit luovutetaan hakemusten perusteella, mutta tapauskohtaisesti myös arvonnalla tai tarjouskilpailumenettelyllä, kuten Siskonkadun tontti tänä keväänä. Ennen tontin luovuttamista se varataan sinulle puoleksi vuodeksi 500 euron varausmaksulla. Varausaikana voit varmistaa rahoituksen ja tontin sopivuuden vaatimuksiisi.

Vuokraa tai osta omaksi

Omakotitontit vuokrataan rakentamista varten, mutta rakennusprojektin valmistuttua voit myös ostaa tontin omaksi. Tonttihinnat ovat alueesta riippuen 11–50 euroa/m², voimassa 31.7.2025 saakka. Myytäessä tonttien hintoihin tulee mukaan myös lohkomismaksu. Keskustan sekä ranta- ja erityisalueiden tontit hinnoitellaan erikseen. Tonttien vuosivuokra on viisi prosenttia luovutushinnasta.

Tonttitoimisto palveluksessa

[lahti.fi/tontit](https://www.lahti.fi/tontit)
teky.tonttitoimisto@lahti.fi
p. 044 483 1674, p. 044 416 3965



Tarjouskilpailutontti Nikkilässä

Keväällä tai alkukesästä kaupunki myy avoimella tarjouskilpailulla Huutokaupat.com sivustolla Nikkilästä Siskonkadun päästä Huovilanpuistoon rajoittuvan tontin. Tontti on noin kahden kilometrin päässä Launeen ja noin kolmen kilometrin päässä Renkomäen kaupallisista ja julkisista palveluista. Keskustaan tulee matkaa viitisen kilometriä.



Karistonmäelle uusi omakotialue

Kariston tiivis ja matala kaupunginosa on suosittu pientaloalue. Alueen itäiseen osaan, Karistonmäen laelle on valmistunut kaavaluonnos. Noin kolmenkymmenen tontin kaava-alue sijoittuu Karistonkadun ja Rantalaisentien kainaloon, vehreään ja viihtyisään, maastomuodoiltaan vaihtelevaan metsäympäristöön.

Uutta asuinalueita nimitetään Karistonmäki 1:ksi. Tonttikoot ja alueen katurakenne noudattavat pitkälti Karistosta tuttuja ratkaisuja. Tontit sijoituvat Karistonlenkiksi nimetyin kadun varrelle ympärille ja sisälle. Kaavan

mukaan tonteille voi rakentaa kaksikerroksisia pientaloja talousrakennuksineen. Korttelialueelle tutkitaan mahdollisuutta yhteiselle jätekeräykselle.

Karistoon tehty kaavarunko mahdollistaa myös toisen uuden pientaloalueen kaavoittamisen Monosentien varteen, Karistonmäki 1:n ja Korenonvirran väliin. Uudet pientaloalueet yhdistyvät Kariston katu- ja polkuverkostoon. Monipuoliset liikkumismahdollisuudet, kaupalliset palvelut sekä koulu ja päiväkotit ovat lähellä.

Kaupunkipientaloilla tiivistetään rakentamista taajama-alueilla

Kaupunkipientalon määritelmä on usein häilyvä, mutta sen voi rajata tarkoittamaan kaikkia rakennustyyppisiä, jotka luovat tiivistä ja pientalomaista asuinympäristöä. Ne soveltuvat parhaiten alueille, joissa lähipalvelut ovat kävelytäisyydellä ja jotka kannustavat kestävien liikennemuotojen valitsemiseen. Kaupunkipientaloja rakentamalla voidaan vastata pientaloasumisesta haaveilevien toiveisiin kaupunkialueilla. Ne tuovat lisää vaihtoehtoisia asuinmuotoja perinteisten omakotitalojen ja kerrostalojen välille.

Lahden kaupungin tavoitteena on yhdyskuntarakenteen eheyttäminen täydennysrakentamalla vajaasti rakennettuja alueita nykyisen taajama-alueen sisällä. Yleiskaavassa tätä tavoitetta tukee uusi Kaupunkipientalojen vyöhyke -merkintä, jolla on rajattu alueet Lahden keskustan, Rakokiven liikekeskuksen ja Nastolan kirkonkylän ympärille. Näillä alueilla halutaan edistää monipuolisempaa asuntotarjontaa ja uudenlaista matalaa ja tiivistä asuinrakentamista.

Aihetta tarkastellaan parhaillaan Lahden kaupungille toteutettavassa diplomityössä, jonka tarkoituksena on kaupunkipientalojen tutkiminen ja soveltaminen yleiskaavan tavoitteiden mukaisesti. Ideasuunnittelua varten on valittu kaksi kohdetta, jotka voisivat kaupunkipientalovelvityksen mukaan olla suotuisia alueita. Kevään aikana valmistuva diplomityö tuo esille asuntorakentamisen mahdollisuuksia ja voi toimia suunniteltujen alueiden kaavoituksen tukena tulevaisuudessa.

Asuntorakentaminen lukuina 2023

551

uutta asuntoa, joista

386

kerrostaloasuntoa

71

rivitaloasuntoa

94

omakotialoa

274

uuden asunnon rakennuslupaa

Kaupunki kehittyy keskustelemalla

Teksti ja kuva Sami Turunen

Kaupungista tulee kaikkien mieleinen, kun sitä rakennetaan asukkaiden ja päättäjien elävällä vuoropuhelulla. Yksi väylä tähän ovat kumppanuuspöydät.

Alussa oli ongelma. Autot ajelivat vaarallisesti Mallas- ja Panimokatu-ten sisäpihamaissessa korttelissa, ja huonot liikennejärjestelyt kiukuttivat asukkaita. Lopulta kaupunki kutsui alueen taloyhtiöiden edustajat tilaisuuteen, jossa sai antaa palautetta.

– Ajattelin, että nyt on katastrofin ai-
nekset olemassa. Paikalle tulee valmiiksi
tuhtuneita ihmisiä, joten varmasti saa-
daan riita aikaan, kertoo **Isto Kujala**, joka
oli taloyhtiönsä puheenjohtaja.

Mutta niin ei käynyt – päinvastoin, on-
gelma ratkesi.

– Osaava vuorovaikutussuunnittelija
otti homman haltuun. Paikalla olleet 30 ih-
mistä jaettiin ryhmiin, joissa käsiteltiin on-
gelmat ja kerättiin ehdotukset kaupungille
toimitettavaksi. Mielenpitoet otettiin huomi-
oon ja nyt alueen läpi ei enää ajeta, Kujala
kertoo.

Korttelin kehittäminen oli hyvä malli
alueellisille kumppanuuspöydille.

Päätöksenteko lähelle asukkaita

Lahden neljän alueellisen kumppanuus-
pöydän tehtävä on osallistaa kuntalaisia
ja päästää heidät vaikuttamaan siihen,
mitä omilla asuinalueilla tapahtuu. Ne
antavat lausuntoja suunnitelmiin ja
edistävät yhteisöllisyyttä, viihtyisyyttä
sekä vuoropuhelua.

– Pöytien kautta kuntalaiset kokevat
päätöksenteon läheisemmäksi ja heillä on
sanavaltaa heitä koskeviin asioihin, **Minna
Lampinen** sanoo.

Lampinen on kaupunginvaltuutettu ja
kaupunginhallituksen jäsen. Ennen luot-
tamustehtäviään hän oli itsekin aktiivinen
kaupunkilainen: kirjoitti somessa, oli yh-
teydessä päättäjiin ja vaikutti paikallisesti
lapsiperheasioihin. Hän muistuttaa, että
jokainen päättäjä on alueensa asukas, jota
koskettavat samat asiat kuin muitakin.

– Monelle on iso kynnys ottaa yhteyttä
päättäjiin. Itse kunnioitan sellaista aktiivi-
suutta ja pyrin vastaamaan kaikille yhtey-
denottajille edes jotain.

Lampinen myöntää, että kaupungin viral-
linen viestintä ei aina toimi halutulla tavalla.

– Moni asia tulee vähän vääränlaisena
ulos eikä aina tavoita kaupunkilaisia. Eri-
laiset asukastilaisuudet toimivat hyvin ja
ovat keränneet parhaimmillaan jopa sato-
ja ihmisiä.

Lahti edelläkävijä osallisuudessa

Kumppanuuspöytien lisäksi kaupunki jär-
jestää myös monenlaisia tilaisuuksia, jois-
sa kerrotaan kaavoitus- ja muista suunnit-
elmista. Isto Kujala käy niissä aktiivisesti,
koska hän kaipaa demokratian vahvistam-
ista. Pelkkä äänestäminen ei riitä.

Kujala on matkustanut työssään paljon
ympäri Suomea ja kartoittanut, miten osal-
lisuus eri kunnissa näkyy ja miten asuk-
kaat otetaan päätöksenteossa huomioon.

– Ensimmäisen kerran törmäsin tällai-
seen osallisuuteen ja kumppanuuspöytiin
Lahdessa. Mutta kuulemista ja vaikutta-
mista pitää kehittää koko ajan lisää.

Viestintä on aina vaikeaa. Ihmisille on-
kin puhuttava kielellä, jota he ymmärtävät.
Tämä korostuu kaavoituksessa, jossa asiat
ovat maallikoille vaikeita.



Malskin alue on hyvä esimerkki asukkaiden vaikuttamisesta. Heillä oli mahdollisuus kertoa mielipiteensä siitä, minne Malva-museo sijoitetaan, muistuttavat Isto Kujala ja Minna Lampinen.

– Muuten ei ole mitään merkitystä, vaika
paikalla olisi tuhat ihmistä. Eräässäkin tilai-
suudessa kaikki lähinnä katsoivat, että on-
pa kauniita värikkäitä karttoja, Kujala nauraa.

Hyviäkin esimerkkejä on.

– Yhdessä tilaisuudessa kaavoitusin-
sinöörit kuuntelivat, mitä ihmiset haluavat
sanoa, kirjasivat asiat tarkasti ylös ja ker-
toivat, miten asiaa viedään eteenpäin.

Parempaa kaupunkia yhdessä

Demokratiasta on helppo puhua kauniita
sanoja, mutta konkreettistakin on saa-

tu aikaan. Kujala kertoo kaupungin 117- ja
118-vuotisjuhlista, joita kumppanuuspöydät
olivat järjestämässä torille.

Kivojen tapahtumien lisäksi osallisuus-
den kautta on saatu aikaan pysyviäkin
ratkaisuja. Viime vuonna asukkaat pääsi-
vät vaikuttamaan muun muassa Mankeli-
-kaupunkipyöräasemien sijaintiin ja Pikku-
Vesijärven puiston kunnostukseen. Myös-
kään Ranta-Kartanon parkkitalon muraali
ei olisi vauhdittunut paikoilleen ilman jul-
kista keskustelua.

Isto Kujalan mielestä osallistuminen

kaupungin kehittämiseen on lähes vel-
vollisuus, joka pitää hyödyntää.

– Kun päätökset on tehty, on enää
turha narista mielipidekirjoituksissa.

Hän palaa vielä demokratiaan.

– Asukkaita kannattaa kuunnella, et-
tä kaupunki menestyy jatkossakin. Aika
moni meistä haluaa parantaa kaupunkia.

Vaikka nauhuri sulkeutuu, Lampinen
ja Kujala jatkavat pitkää polveilevaa pu-
hetta siitä, miten vuoropuhelua pitää
yhä vaan lisätä. Asukas ja päättäjä löysi-
vät toisensa.

Asukkaiden paikallistuntemus on keskeinen osa suunnittelua

Asukkaat ovat oman asuinympäristönsä parhaita asiantuntijoita. He liikkuvat töihin, vievät lapsia kouluun ja ulkoiluttavat koiria päivittäin samalla oman asuinympäristönsä piirteitä havainnoiden ja tutkien. Kaavoittajalle alueiden erityispiirteet tulevat tutuksi vain olemalla vuorovaikutuksessa asukkaiden kanssa. Tämä yhteistyö tuottaa meille kaikille lahtelaisille toimivaa kaupunkia.

Kaupunkisuunnittelussa arvioidaan jokaisen hankkeen osalta, miten lahtelaisen ääni tulisi parhaiten kuuluviin. Erilaiset asukasryhmät, elinkeinoelämä, koululaiset ja harrasteryhmät antavat kukin paikallistietoa oman erityispiirteensä näkökulmasta. Tämän vuoksi on tärkeää varmistaa, että eri ryhmillä on erilaisia tapoja osallistua. Lahdessa järjestetäänkin vuosittain kymmeniä asukastilaisuuksia ja tämän lisäksi muun muassa verkkotilaisuuksia. Suunnittelijat osallistuvat myös erilaisiin työpajoihin yhdessä sidosryhmien kanssa eri hankkeissa.

Lahdessa on vahva osallisuuden kulttuuri

Panostamme erityisesti varhaisen vaiheen osallisuuteen, eli asukkaiden ääni pääsee kuuluville siinä vaiheessa, kun sillä on

Nähdään Raksa-messuilla 8.–10.3.2024!

suunnitelmiin eniten vaikuttavuutta. Rakentamisen alkaessa vaikuttaminen on jo pahasti myöhässä.

Toinen keskeinen kehityskohde kaupunkisuunnittelussa on vaikuttavuudesta viestiminen. Asukkaille on siis entistä paremmin pystyttävä kuvailemaan, millaista osallisuustietoa hankkeissa on kerätty ja miten se on vaikuttanut suunnitteluun. Isolla joukolla osallistuvia lahtelaisia on myös erilaisia toiveita ja tarpeita kaupunkiympäristön rakentumisen suhteen. Siksi on tärkeää pystyä avoimesti perustelemaan, miksi valittuihin toteutustapoihin päädytään. Isot kaupunkisuunnittelun hankkeet saattavat kestää jopa vuosikymmeniä. Tällä hetkellä työn alla olevat suunnitelmat esimerkiksi Niemenrannan ja Paa-volan kehittämisessä rakentuvat koko komeuteensa vasta tulevana vuosikymmeninä. Siksi on tärkeää viestiä pitkäjänteisesti alueen muutoksen taustoja ja luoda muistettavaa kehitystarinaa. Tässä tarinassa osallisuudelle annetaan Lahdessa iso arvo.

Tulevista asukastilaisuuksista ja muista osallistumisen mahdollisuuksista löydät tietoa kaupungin verkkosivuilta [lahti.fi/kympintapahtumat](https://www.lahti.fi/kympintapahtumat). Tiedot tulevista tilaisuuksista löytyvät myös muun muassa alueen paikallislehdistä, kaupunkiympäristön sosiaalisen median tileiltä sekä menoinfo.fi -tapatumakalenterista.

Kaupunkisuunnittelun hankkeista voit aina kysyä vuorovaikutussuunnittelijoiltamme:

Juuso Heinämäki
vuorovaikutussuunnittelija
Asemakaavoitus
juuso.heinamaki@lahti.fi
+358 44 416 3820

Ilona Reiniharju
vuorovaikutussuunnittelija
Liikenne- ja viherympäristösuunnittelu
ilona.reiniharju@lahti.fi
+358 50 559 4005

Tilaa kaupunkisuunnittelun uutiskirje!
Saat tietoa nähtävillä tulevista kaavaluonnoksista, kaavaehdotuksista sekä muista ajankohtaisista suunnitelmista ja asioista.
[lahti.fi/kympintapahtumat](https://www.lahti.fi/kympintapahtumat)

Laita tulevat tilaisuudet kalenteriin!
8.–10.3. Kaupunkisuunnittelu mukana Raksa-messuilla
To 14.3. Möysän asukasilta, Möysän koulu
Ti 26.3. Eteläisen Lahden asukasilta, Renkomäen monitoimitalo Aura
To 4.4. Harjun koulun -asukastilaisuus, kaupungintalon sisäpiha
Ke 17.4. Keskustan asukasilta, Kaupungintalon sisäpiha
Ma 6.5. Itäisen Lahden asukasilta, Rakokiven Monitoimitalo Loisto
To 16.5. Lahden suunta -asukastilaisuus, Palvelutorin Lava-tila
To 23.5. Pohjoisen Lahden asukasilta, Ahtialan peruskoulu

Lue lisää tilaisuuksista [lahti.fi/kympintapahtumat](https://www.lahti.fi/kympintapahtumat)

Näin kaavan valmistelu etenee

Tule mukaan kuulemaan ja keskustelemaan ajankohtaisista kaavoista asukastilaisuuksiin. Kerromme tilaisuuksista osoitteessa [lahti.fi/kympintapahtumat](https://www.lahti.fi/kympintapahtumat) sekä *Uusi Lahti ja Nastola -lehdissä*

Kaavoituskohteista ja osallistumismahdollisuuksista on kattavasti tietoa osoitteesta [lahti.fi/kaavoitus](https://www.lahti.fi/kaavoitus). Jokaisella kaavatyoellä on oma verkkosivunsa, josta löydät tietoa etenemisestä, kaavaan liittyvää aineistoa ja yhteystiedot.

Kaikki kaupunkisuunnittelun kommentoitavana olevat suunnitelmat on koottu osoitteeseen [lahti.fi/nytnahtavilla](https://www.lahti.fi/nytnahtavilla).

1 – Aloitusvaihe

- Kaava tulee vireille kaupungin tai yksityisen tahon aloitteesta.
- Vireilläolosta ilmoitetaan kaavoituskatsauksessa tai erillisellä kuulutuksella.
- Jokaiselle kaavatyoelle luodaan oma verkkosivu, jonka kautta voi antaa tietoa suunnittelun pohjaksi ja palautetta kaavatyon tavoitteista sekä osallistumis- ja arviointisuunnitelmasta.

2 – Luonnosvaihe

- Käydään neuvotteluja osallisten kanssa.
- Tehdään selvityksiä ja vaikutusten arviointia.
- Laaditaan **kaavaluonnos tai -luonnoksia**, joista voi kertoa oman mielipiteensä.

3 – Ehdotusvaihe

- Laaditaan **kaavaehdotus** valitun kaavaluonnoksen pohjalta.
- Kaupunkiympäristölautakunta käsittelee kaavaehdotusta.
- Kaava asetetaan nähtävillä 30 päivän ajaksi. Nähtävilläolon aikana siitä on mahdollista jättää muistutus.
- Kaava-aineisto on nähtävillä osoitteessa [lahti.fi/nytnahtavilla](https://www.lahti.fi/nytnahtavilla) sekä Palvelutorin Osallistumistila Kypissä, kauppakeskus Triossa (2. krs).

4 – Hyväksymisvaihe

- Kaupunginhallitus tai kaupunkiympäristölautakunta käsittelee kaavaehdotusta, muistutuksia ja vastineita.
- Kaupunginvaltuusto tai kaupunkiympäristölautakunta hyväksyy kaavan.
- Osallisilla on päätöksen jälkeen yhä valitusoikeus.

5 – Voimaantulo

- Kaava saa lainvoiman, kun se kuulutetaan lainvoimaiseksi. Seuraa kuulutuksia kaupungin verkkosivuilta tai Palvelutorin Lahti-Pisteessä.

Kaavatyökohteet 2024–2026

Lista sisältää vuoden 2024 vireillä olevat ja käynnistyvät kaavatyöt sekä tiedossa olevat kaavatyöt vuosille 2025 ja 2026. Vuoden aikana voi tulla esiin kiireellisiä kaavoitustarpeita, ja osa töistä voi jatkua tai siirtyä seuraaville vuosille.

Maankäyttösopimusta edellyttävät asemakaavat tai asemakaavan muutokset on merkitty tähdellä (*). Kaavatyön nimen perässä kerrotaan siitä vastaavan suunnittelijan sukunimi su- luissa. Mikäli työlle ei ole nimetty tekijää

(N.N.), yhteyshenkilönä toimii kaupungin- arkkitehti Johanna Palomäki. Tarkat yhteystiedot löytyvät sivulta 35.

Kaavatyöitä esitellään useissa yleisö- tilaisuuksissa vuoden 2024 aikana. Osal- listumistavoista saat lisätietoa vuorovai- kutussuunnittelijoilta, ja niistä tiedotetaan paikallislehdissä, kaupungin verkkosivuilla osoitteessa lahti.fi/kympintapahtumat ja kaupunkiympäristön somekanavissa.

Kaupunginvaltuusto on delegoinut muiden kuin vaikutukseltaan merkittävien kaavojen hyväksymisen kaupunkiympä- ristölautakunnalle.

Yleiskaavoitus

Lahden suunta -työ 2021–2025

Työhön kuuluu oikeusvaikuttei- sen Lahden yleiskaavan 2035 ja kestävän kaupunkiliikkumisen ohjelman 2021–2025 laatiminen koko Lahden kaupungin alueelle. Lahden suunta -työn ehdotus valmistellaan nähtäville ja hyväksymiskäsittelyyn vuoden 2024 aikana.

Y. Arrajärven ja Arrajoen rantaosayleiskaava

Rakentamista ohjaava ranta- osayleiskaava, jolla ratkaistaan ranta-alueen rakennusoikeudet.

Kaavatyön sisällöstä ja aika- taulusta saat parhaiten tietoa kaavan laatijalta ja verkko- sivulta lahti.fi/kaavoitus.

Kaavatyökohtaisilla verkkosivuilla voit kommentoida alkavien töiden tavoitteita ja lähtökohtia sekä antaa omat tietosi suunnittelutyöhön.

Kaavarungot ja yleissuunnitelmat

Kaavarungot ja yleissuunnitelmat ovat yleis- ja asemakaavoituksen välitarkkuuden suunnittelua, joilla ohjataan alueellista tai kaupungin- osakohtaista kehitystä kokonais- valtaisesti. Kaavarungoilla tarken- netaan yleiskaavaa vaihteittain etenevän asemakaavoituksen pohjaksi. Esimerkiksi liikenne- verkkoa on tarpeen suunnitella yleiskaavaa tarkemmin, koska kaikki kadut eivät näy yleis- kaavassa. Toisaalta liikenne- verkkoa täytyy tarkastella yksit- täistä asemakaavaa laajemmin.

KÄYNNISSÄ OLEVAT TYÖT A. Kolava, Kariston itäosien kaavarungon tarkistus (Helin, Polojärvi)

B. Niemi, Niemen ranta-alueen yleissuunnitelma (Mustakallio)

C. Villähde, Villähteen aseman- seudun kaavarunko (Suokas)

D. Koiskala-Tiiranmäen kaavarunko (Suokas)

KÄYNNISTYVÄT UUDET TYÖT E. Salpausselkä, vanhan raviradan alue (Kontulainen)

F. Keski-Lahti, radanvarren kehitysvisio (Lehmuskoski)

G. Nastola-Uusikylä radanvarren alue (Lahtinen)

H. Paavola, Paavolan alueen suunnitelmien koordinointi (Lehmuskoski)

Asemakaavoitus

Kyseessä on asemakaavan muutos, ellei muuta mainita. Asemakaavatyön tavoite on kuvattu lyhyesti työn nimen jälkeen.

Kerros- ja rivitalokohteet sekä muut niitä vastaavat kohteet

1. Asemantausta, Vahva-Jussin lenkki 34 (Huovinen) Asuin-, liike- ja toimistoraken- nusten korttelialueen tontin kehittäminen.

2. Jalkaranta, Ilveskatu 2, 4 ja 6 * (Helin) Asuinkerrostalojen korttelialueen kehittä- minen ja tonttien kaavamääräysten tarkis- taminen. Tarkastelussa on mukana myös katu- ja pysäköintialuetta sekä puisto, joka säilyy rakentamattomana.

3. Keski-Lahti, Harjukatu 34 ja 36, Vuorikatu 27 ja 29, Harjun koulu ym. (Kontulainen) Asemakaavan tarkistami- nen Millerin talon, Janhusen talon ja Har- jun koulun käsittävillä tonteilla.

4. Keski-Lahti, Harjukatu 46 ja Oikokatu 1, Sairaalanmäki * (Mustakallio) Asemakaavan tarkistaminen kansanopis- ton tontin käyttötarkoituksen muutta- miseksi ja täydennysrakentamisen mah- dollistamiseksi. Kaava sisältää Oikokatu 1 käyttötarkoituksen muutoksen. Olemassa olevan ajoyhteysmerkinnän tarkistaminen kaupunginsairaalan tontilla.

5. Keski-Lahti, Hämeenkatu 9, Maakuntatalo * (Mustakallio) Asemakaavamuutoksessa tutkitaan ton- tin liikerakennuksen käyttötarkoituksen muuttamista siten, että kaava mahdollis- taa liiketoiminnan lisäksi asumisen.

6. Keski-Lahti, Kirkkokatu 8 ja 10, Paavolan terveystalo ja KELA:n talo * (Lehmuskoski) Yleisten rakennusten tonttien muuttaminen pääosin asuin- kerrostalojen korttelialueeksi.

7. Keski-Lahti, Vesijärvenkatu 38 * (Widgren) Toimistorakennuksen tontin muuttaminen asuinkäyttöön ja olemassa olevan rakennuksen säilyttäminen.

8. Kivimaa, Katajakatu 5 ja 7 * (Helin) Asuinkerrostalojen korttelialueen kehittäminen ja tonttien kaavamääräysten tarkistaminen.

9. Kärpänen, Katsastajankatu 16 * (Mustakallio) Asuinkerrostalotontin täydennysrakentamisen mahdollistaminen.

10. Kärpänen, Männistörinteenkatu, Törmäpääskynkuja, Västäräkinkuja (Widgren) Rakentamattomien tonttien asemakaavan tarkistaminen.

11. Kärpänen, Satulakatu 8 (Huovinen) Yleisten rakennusten korttelialueen muuttaminen palveluasumiseen.

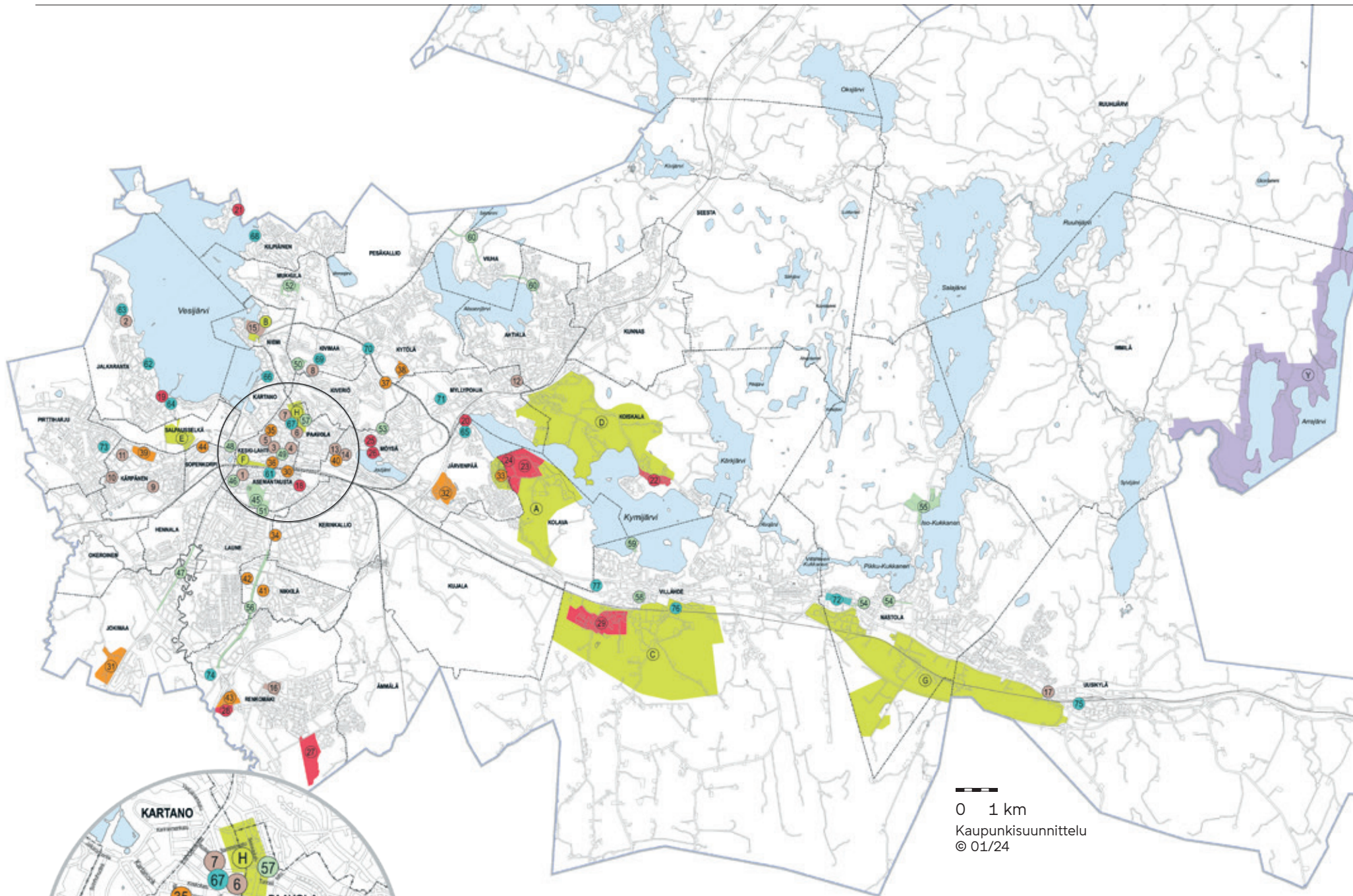
12. Myllypohja, Laitumenkatu 4 * (Puusaari) Yleisten rakennusten alueen tontin laajentaminen ja muuttaminen asumiseen.

13. Möysä, Möysänkatu 5 ja 5B * (Lehmuskoski) Vapaapalokunnan käytöstä poistuneen tontin ja liike- rakennusten tontin käyttötarkoituksen muuttaminen pääosin asuinkäyttöön.

14. Möysä, Viipurintie 2 * (Lehmuskoski) Huoltoaseman käytöstä poistuneen ton- tin käyttötarkoituksen muuttaminen pääosin asuinkäyttöön.

15. Niemi, Niemenkatu 16 osa, Niemenkatu 18 osa ja katu- ja vesialueet * (Mustakallio) Teollisuusrakennusten korttelialueen tonttien osien muuttaminen asumisen, palvelujen ja virkistykseen käyttöön. Tausta- aineistona ovat vuonna 2022 pidetyn Niemen ranta-alueen arkkitehtuurikilpailun palkitut työt.

16. Renkomäki, Otavantien länsipuoli (Uronen) Ensimmäisen asemakaavan laatiminen alueelle yleiskaavan mukaisesti asumis- ja virkistyskäyttöön.



**VUODEN 2024
KAAVOITUSKOHTEET**

- Kaavarungot, osayleiskaavoitus ja selvitykset
- Kerrostalo- ja rivitalokohteet sekä muut niitä vastaavat kohteet
- Omakotitalokohteet
- Elinkeinoelämän kohteet ja kaupalliset palvelut
- Julkisen rakentamisen kohteet
- Muut yksityiset asemakaavan muutosanomukset

17. Uusikylä, Rakokiventie 51, Kanervan koulu (N.N.) Yleisten rakennusten korttelialueen tontin muuttaminen uuteen käyttöön.

Omakotitalokohteet

18. Asemantausta, Kerantie 2 (Huovinen) Yleisten rakennusten korttelialueen tontin muuttaminen pientalotonteiksi.

19. Jalkaranta, Köllinkatu 3 * (Uronen) Tutkitaan lisärakentamisen mahdollisuuksia tontilla.

20. Järvenpää, Siivolankatu 11–13 * (Helin) Matkailupalveluiden alueen muuttaminen pientaloasumiseen.

21. Kilpiäinen, Valkamankatu 7 (Widgren) Omakotitontin rannan puoleisen osan muuttaminen lähivirkistysalueeksi ja tontin kaavamääräysten tarkistaminen.

22. Koiskala, Taivaanrannantien lähialue * (Widgren) Asemakaavamääräysten tarkistaminen rakentumattomilla alueilla.

23. Kolava, Karistonmäki I (Helin) Uuden pientaloalueen asemakaavoittaminen. Kaava odottaa luontoselvityksen valmistumista.

24. Kolava, Karistonmäki II * (Helin) Uuden pientaloalueen asemakaavoittaminen. Kaava odottaa luontoselvityksen valmistumista.

25. Möysä, Ahtialantie 29, 31 ja 33 (Widgren) Rakentamattoman tontin käytön ja kulkuyhte-yksien tarkastelu.

26. Möysä, Huhmarannankatu 3, 5 ja 7 * (Mustakallio) Yleisten rakennusten korttelialueen tontin muuttaminen asumiseen ja kaavamerkintöjen tarkistaminen.

27. Renkomäki, Näkkimistön länsipuolen asemakaava (Lehmuskoski) Selvitetään uuden asutuksen ja sen edellyttämien verkostojen toteuttamismahdollisuuksia.

28. Renkomäki, Pentinkuja * (Lehmuskoski) Uuden pientaloalueen asemakaavoittaminen. Vuonna 2024 tehdään selvitykset. Kaavasunnittelu aloitetaan 2025.

29. Villähde, Lehtistenmäki ja Valometsän alue (N.N.) Asemakaavan tarkistaminen Villähteen asemanseudun kaavarungon ja toteutuneen kaupunkirakenteen mukaisesti. Asemakaava käynnistyy kaavarunkotyön valmistuttua.

Elinkeinoelämän kohteet ja kaupalliset palvelut

30. Asemantausta, Moisionkadun pohjoispuoli (N.N.) Matkakeskukseen liityntä-pysäköinnin kehittäminen ja teollisuustonttien käyttötarkoituksen tarkistaminen.

31. Jokimaa, Helsingintien Länsipuolen elinkeinoelämän alue (Huovinen) Uuden yritystoiminta-alueen asemakaavoittaminen.

32. Järvenpää, Karistonportti ja Latomäki (Lehmuskoski) Asumisen korttelialueiden muuttaminen yritystoiminnan alueeksi ja uusien yritystoiminta-alueiden kaavoittaminen.

33. Järvenpää, Leipurinkuja 2 ja 4 (Kontulainen) Lähikauppa- ja kahvilatoiminnan mahdollistaminen Kariston keskustaasta sekä Kanavabulevardin kehittäminen.

34. Kerinkallio, Ajokatu 65 ja 81 * (Kontulainen) Teollisuus- ja liikerakennusten tonttien kehittäminen.

35. Keski-Lahti, Alatorin hotellihanke * (Lehmuskoski) Keskustahotellin tutkiminen alatorille. Työ alkaa Keskustavision 2040 vahvistumisen jälkeen lähtötietojen kokoamisella ja päivittämisellä.

36. Keski-Lahti, Matkakeskusten parkki, Jaksonkatu (Helin) Matkakeskusten liityntäpysäköinnin kehittäminen ja korttelin kaavan tarkistaminen.

37. Kiveriö, Yhdyskatu 37B (Huovinen)
Viereisen rata-alueen liittäminen tonttiin.

38. Kytölä, Vipusenkatu 10A, 10B, 12, 14 ja 16 * (Widgren) Toimivan teollisuus- ja varastorakennusten korttelialueen kehittäminen yhdistämällä tontteja ja tarkistamalla asemakaavamääräyksiä.

39. Kärpänen, Kasakkamäentie 3, Reissumiehenkatu 2 * (Puusaari) Teollisuusrakennusten korttelialueen rajauksen ja kaavamääräysten tarkistaminen.

40. Möysä, Viipurintie 1, Ruolan ostoskeskus * (Helin) Ruolan ostoskeskuksen tai osan muuttaminen uuteen käyttöön.

41. Nikkilä, Alhonkatu 2 * (Kontulainen) Teollisuusrakennusten tontin muuttaminen liikerakentamisen korttelialueeksi.

42. Nikkilä, Ansiokatu 4 (Helin) Liikerakennusten tontin laajentaminen.

43. Renkomäki, Tiilimäenkadun varsi (Lehmuskoski) Asemakaavamääräysten ja tonttien rajojen tarkistaminen.

44. Sopenkorpi, Okeroistentie 1 * (Uronen) Liikerakennusten tontin kaavamääräysten tarkistaminen.

Julkisen rakentamisen kohteet

45. Asemantausta, Kaarikatu 28, Tapparakatu 26 ja Asemantaustanpuisto (Uronen) Asemantaustanpuiston asemakaavan päivittäminen ja Y-tonttien rajausten tarkistaminen.

46. Asemantausta, Länsiharjun koulu (N.N.) Koulun tontin asemakaavan tarkistaminen, jos eteläisen alueen palveluverkkotarkastelu sitä edellyttää.

47. Jokimaa, Helsingintien tiealueen muuttaminen kaduksi (Mustakallio) Helsingintien muuttaminen maantiestä kaduksi Ala-Okeroistentien pohjoispuolelta Porvoonjoelle.

48. Kartano, Salpausselän koulu (N.N.) Koulun tontin kehittämistarpeiden tarkastelu.

49. Keski-Lahti, Harjukatu 31, kaupungintalo (Kontulainen) Kaupungintalon ja lähiympäristön asemakaavan tarkistaminen.

50. Kivimaa, Kivimaan koulu (Huovinen) Kortteli- ja urheilun alueen rajojen ja kaavamääräysten tarkistaminen.

51. Laune, Tapparakatu 15, Launeen päiväkotiki (N.N.) Launeen lastentalon mahdollisten käyttötarkoitusten tarkastelu.

52. Mukkula, Mukkulan monitoimitalo (Mustakallio) Tonttien kaavamerkintöjen ja -määräysten tarkistaminen monitoimitalohankkeen mahdollistamiseksi sekä koulureittien parantaminen virkistysalueilla.

53. Möysä, Ilmarisentie 1, Joutjärven kirkko (Helin) Puistoalueen liittäminen tonttiin toteutuneen paikoitusalueen mukaisesti.

54. Nastola, Kukkastien tiealueen muuttaminen kaduksi (Puusaari) Maantien muuttaminen kaduksi.

55. Nastola, Pajulahdentie 167, Liikuntakeskus Pajulahti ja ympäristö (Puusaari, Helin) Korttelialueiden ja kaavamääräysten tarkistaminen liikuntakeskuksen kehitysvision pohjalta.

56. Nikkilä, Renkomäki, Uudenmaankadun tiealueen muuttaminen kaduksi (Mustakallio) Uudenmaankadun muuttaminen maantiestä kaduksi välillä Apilakatu-Renkomäki.

57. Paavola, Työmiehenkatu 1, Paavolan päiväkotiki (Kontulainen) Kaavamerkintöjen ja -määräysten tarkistaminen uuden päiväkotirakennuksen mahdollistamiseksi puretun päiväkodin tontille.

58. Villähde, Kärnytie, Rekitie, Kartanon peruskoulun Kärnytien toimipiste (N.N.) Kartanon peruskoulun (Erstan vanhan koulun) kaavan tarkistaminen palveluverkkotarkastelun mukaiseksi.

59. Villähde, Suppalantien katualue (Puusaari) Katualueen sijainnin ja leveyden tarkistaminen Hähniemessä.

60. Viuha, Ahtiala, Sipurantien tiealueen muuttaminen kaduksi (Huovinen) Sipurantien kaavoittaminen maantiestä kaduksi Savontien ja Ahtialantien välisillä asemakaavoittamattomilla osuuksilla.

Muut yksityiset asemakaavan muutosanomukset

61. Asemantausta, Uusikatu 8 * (Widgren) Tontin rajojen ja kaavamääräysten tarkistaminen.

62. Jalkaranta, Honkapirtinkatu 13 * (Helin) Omakotitontin jakaminen ja lisärakentamisen tutkiminen rivitalolle.

63. Jalkaranta, Mesikämmenkatu 1 * (Huovinen) Rivitalotontin täydennysrakentamisen mahdollisuuksien tutkiminen.

64. Jalkaranta, Toivemie 1 * (Kontulainen) Täydennysrakentamisen tutkiminen pientalotontille.

65. Järvenpää, Siivolankatu 2 ja 4 * (Helin) Uuden päivittäistavaramyymälän mahdollistaminen.

66. Kartano, Laiturikatu 2 (Palomäki) Vanhan lasitehtaan piipun suojelutarpeen ratkaiseminen.

67. Keski-Lahti, Kauppakatu, Kulmakatu, Vesijärvenkatu * (Lehmuskoski) Kaavamerkintöjen ja -määräysten tarkistaminen hybridikorttelihankkeen mahdollistamiseksi.

68. Kilpiäinen, Omarannankatu 8–12, Kilpiäistentie 64, Tuomistontie 51 * (Mustakallio) Pientalotonttien vanhentuneen asemakaavan tarkistaminen.

69. Kivimaa, Mäntyrinteenkatu 3 * (Uronen) Käyttötarkoituksen muutos asumiseen, erityisasumiseen ja liiketoimintaan.

70. Kytölä, Heinlammintie 64 (Uronen) Asemakaavan tarkistaminen toteutuneen kaupunkirakenteen mukaiseksi.

71. Myllypohja, Siltamäenkuja 1, 3, 5 ja 7 sekä Tuulikatu 10 ja 12 (Kontulainen) Ensimmäisen asemakaavan laatiminen pientaloalueelle.

72. Nastola, Ylätien ja Vaakatien välinen alue (Uronen) Pientaloalueen katualueen leveyden tarkistaminen ja asemakaavan saattaminen ajan tasalle.

73. Pirttiharju, Peisalankatu 21 ja Sippalankatu 22 * (Palomäki) Pientalotonttien täydennysrakentamisen mahdollistaminen jakamalla tontit.

74. Renkomäki, Myyntimiehenkatu 9 * (Lehmuskoski) Kaupallisten palveluiden korttelialueen kehittäminen.

75. Uusikylä, Uudenkyläntie 11–17 (Puusaari) Katualueen leveyden tarkistus tonttien kohdalla.

76. Villähde, Erstantie 1 (Puusaari) Nykyisen asemakaavan tarkistaminen kiinteistörajojen mukaiseksi.

77. Villähde, Kasvikuja 7 (Puusaari) Tontin rajojen tarkistaminen.

2025

KAAVARUNGOT JA SELVITYKSET

- Nastola, kirkonkylän kehitysvision

ASEMAKAAVOITUS

Kerros- ja rivitalokohteet sekä muut niitä vastaavat kohteet
- Nastola, Nastolan Seisake, NO86
- Nastola, Pekkalanatie 20
- Nastola, Kukkastien risteysalue
- Pirttiharju, Sykekatu 6–18
- Uusikylä, Kaarnatie 2–8, Kangasvuokontie 1–3

Omakotitalokohteet

- Ahtiala, Sipurantie 32
- Laune, Porvoonjoentie 10–22
- Koiskala, Tiiranmäki
- Uusikylä, Kolintien alue

Elinkeinoelämän kohteet ja kaupalliset palvelut

- Nastola, Kauppakaaren alue

Julkisen rakentamisen kohteet ja yleiset alueet

- Kartano, Kisapuisto
- Nastola, Turpeensalmi
- Villähde, Villähteentie

Muut yksityiset asemakaavan muutosanomukset

- Kilpiäinen, Kielokatu 1
- Kilpiäinen, Kilpiäistentie 3A
- Laune, Alijuhakkalanatie 59
- Laune, Talonpojankadun länsipuoli
- Mukkula, Vanhatie 27 ja 29
- Uusikylä, Varikontie 9
- Villähde, Heikintie 6

2026

KAAVARUNGOT JA SELVITYKSET

- Jalkaranta, Tapanilan pientaloalue

ASEMAKAAVOITUS

Kerros- ja rivitalokohteet sekä muut niitä vastaavat kohteet
- Asemantausta, Kaarikatu, kaupunginpuutarha
- Keski-Lahti, Hämeenkatu 26, Aleksanterinkatu 25A, Siltapuisto
- Keski-Lahti, Rajakatu 7

Elinkeinoelämän kohteet ja kaupalliset palvelut

- Kivimaa, Mukkulankatu 19, IskuCenter

Muut yksityiset asemakaavan muutosanomukset

- Nastola, Varjolantie 6

Kaupunki-infran suunnittelukohteet

Kaupunkisuunnitteluun kuuluu myös liikenteen, katujen ja puistojen suunnittelu. Tätä työtä tehdään sekä kaavoituksen rinnalla että erillisinä hankkeina. Kaikki suunnittelu on usean asiantuntijan yhteistyötä. Asukkaiden on myös mahdollista osallistua moneen suunnitteluvaiheeseen, joten oman alueen hankkeita kannattaa seurata.

Liikennesuunnittelu on jatkuvaa työtä

Liikennesuunnittelun tehtävänä on varmistaa, että Lahdessa liikkuminen eri kulkutavoilla on sujuvaa ja turvallista. Suunnittelu muuttuvassa ympäristössä ja liikennevälineiden kehittyessä on jatkuvaa työtä. Liikumis- ja pysäköintiratkaisut ovat tärkeä osa kaavoitusta. Liikennesuunnittelua tehdään myös muissa muutostilanteissa ja ratkaistaessa akuutteja liikenteellisiä kysymyksiä. Suunnittelu kattaa kaikki liikenne-

muodot kävelystä ja pyöräilystä autoiluun ja raideliikenteeseen.

Lahdessa liikkumista ohjataan kestäviin kulkutapoihin. Tavoitteena on kannustaa asukkaita viisaaseen liikkumiseen ja valitsemaan liikumisväline kunkin tilanteen mukaan.

Liikenneturvallisuus on tärkeä osa suunnittelutyötä. Kävely- ja pyöräilyväylien verkostoa suunnitellaan ja parannetaan jatkuvasti, ja uusien liikumisvälineiden tuomat haasteet pyritään ratkaisemaan. Tässä tehdään jatkuvaa yhteistyötä kaupungin eri toimialojen välillä ja muun muassa poliisin kanssa.

Liikennesuunnittelun työ näkyy ratkaisuina muissa suunnitelmissa kuten kaavoissa ja katusuunnitelmissa. Liikenteellisiä ratkaisuja esitellään kaavojen ja muiden suunnitelmien asukastilaisuuksissa ja näissä yhteyksissä niistä voi antaa palautetta.

Katujen ja puistojen suunnittelu alkaa kaavoituksen yhteydessä

Asemakaavoissa osoitetut puistot ja muut viheralueet sekä kadut ja aukiot suunnitellaan ennen niiden rakentamista. Suunnittelua ohjaavat kaupungin suunnitteluinsinöörit ja -hortonomit yhteistyössä kaavoittajien, rakennuttajien ja muiden kaupungin asiantuntijoiden kanssa. Suunnitelmien laadinnassa käytetään apuna konsultteja.

Kaavoituksen yhteydessä tai kaavan jo tultua voimaan tehdään katu- tai puistosuunnitelma, jossa osoitetaan muun muassa jalkakäytävien, pyöräteiden ja ajoratojen leveydet ja puistoissa istutusalueet, kulkuväylät ja leikkivälineet. Nämä suunnitelmat ovat ennen hyväksymiskäsittelyä nähtävillä kaupungin verkkosivuilla ja Trion Palvelutorilla. Nähtävilläoloaikana niistä voi antaa palautetta. Nähtävillä olosta julkaistaan kuulutukset verkkosivuilla ja Uusi Lahti -lehdessä.

Asukastilaisuudet ja kyselyt keinoina osallistua

Suurimmista ja asukkaita laajasti kiinnostavista suunnittelukohteista voidaan järjestää erilaisia asukastilaisuuksia ja tehdä kyselyitä. Isot asiat, kuten esimerkiksi puistoalueen sijainti, koko ja muoto ratkaistaan jo asemakaavoituksessa. Oman asuinalueen asioissa asukkaat ovat parhaita asiantuntijoita, ja joku arkielämän kannalta tärkeä seikka on voinut jäädä suunnittelijalta huomaamatta. Suunnitelmiin kannattaa perehtyä siis silloin, kun asia on vielä suunnitteluvaiheessa.

Katu- ja puistosuunnitelmat hyväksyy kaupunkiympäristölautakunta. Ennen rakentamista tehdään vielä tekninen rakennussuunnitelma, jonka mukaan katu tai puisto rakennetaan. Seuraavilla sivuilla on esitetty tämän vuoden suunnittelu- ja rakentamiskohteet.

Verkosta ajankohtaisin tieto

Nähtävillä olevat suunnitelmat löytyvät osoitteesta lahti.fi/nytnahtavilla.

Karttapalvelusta kartta.lahti.fi/ims löytyvät suunnittelukohteet haulla "kadut ja puistot" -> "suunnittelussa olevat työkohteet" ja "rakennusohjelmassa olevat kohteet". Kartalta on linkit kunkin kohteen verkkosivulle, kun suunnittelutyö käynnistyy.

Katusuunnittelu

Suunnittelu, asuminen

1. Kytölä III, suunnittelu Uuden asuinalueen liikenne- ja katusuunnittelu

2. Karistonmäki, suunnittelu Uuden asuinalueen liikenne- ja katusuunnittelu

Suunnittelu, keskusta ja aluehankkeet

3. Rakokiventien perusparannus, suunnittelu Katusuunnitelmien päivitys välillä Muovitie–Elementintie

Suunnittelu, omaisuuden arvon säilyttäminen, saneerauksen yhteishankkeet Lahti Aqua

4. Ilmarisentien (Yhdyskatu–Lemminkäisenkatu) vh, suunnittelu Katusuunnittelu vesihuollon saneerauksen yhteydessä

5. Kankolankatu, suunnittelu Katusuunnittelu vesihuollon saneerauksen yhteydessä

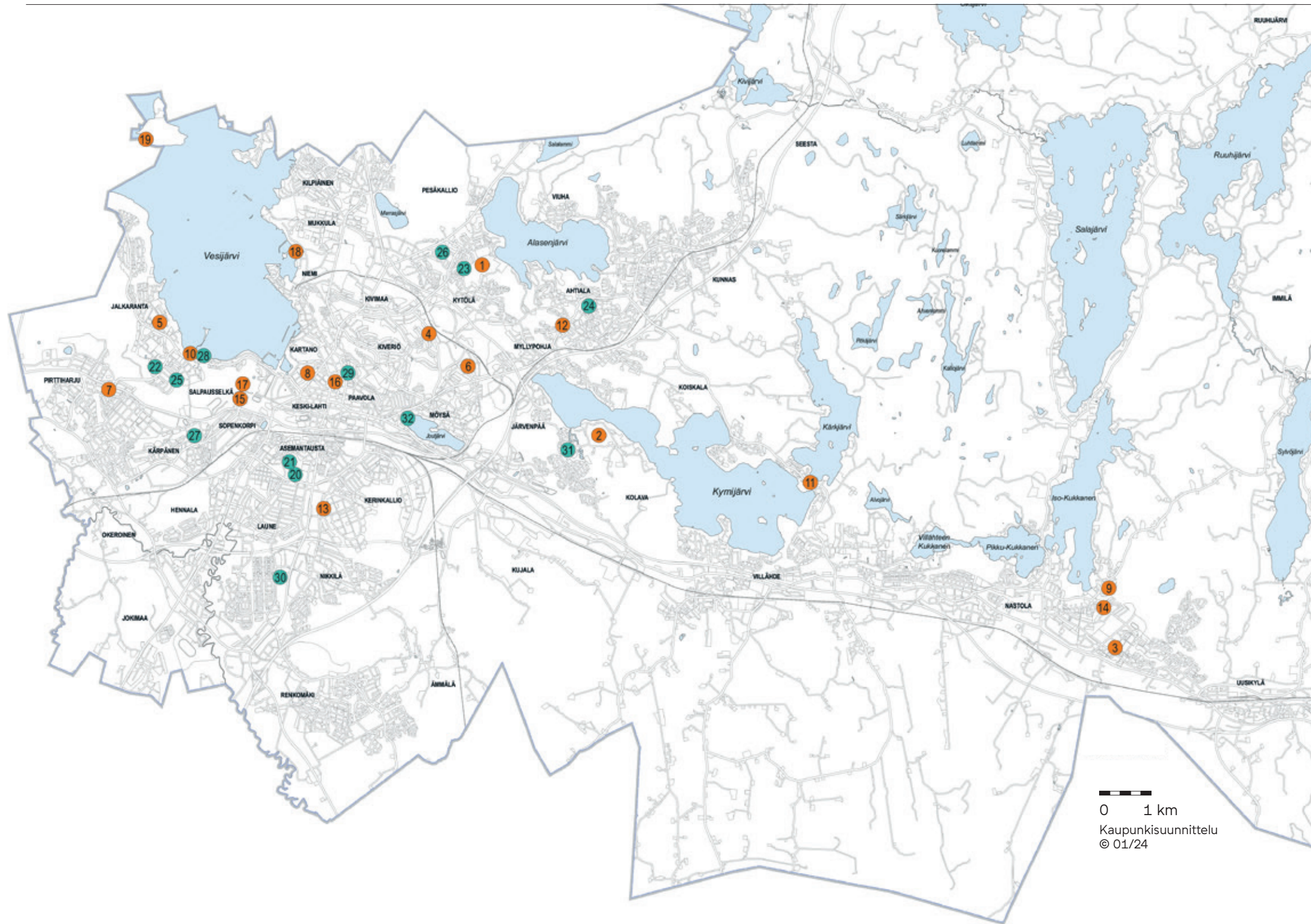
6. Joutjoentie, suunnittelu Katusuunnittelu vesihuollon saneerauksen yhteydessä

7. Pirttiharjunkatu, suunnittelu Katusuunnittelu vesihuollon saneerauksen yhteydessä

8. Tarinakatu, suunnittelu Katusuunnittelu vesihuollon saneerauksen yhteydessä

9. Tuomitien asuinalue, suunnittelu Katusuunnittelu vesihuollon saneerauksen yhteydessä

10. Myllysaarenkatu P-alue, Köllinrannanpuisto ja Myllysaaren sillat, suunnittelu Pysäköintialueen laajennuksen suunnittelu ja uusien siltojen suunnittelu



11. Kynäränjoen silta (U-5659), suunnittelu Huonokuntoisen sillan uusiminen

12. Ripistön silta (U-8221) uusiminen, suunnittelu Huonokuntoisen sillan uusiminen

Suunnittelu, kestävä ja turvallinen liikkuminen

13. Lehtokatu jkp-tie (Ajokatu-Et. Liipolankatu), suunnittelu Kevyen liikenteen parantamisen suunnittelu

14. Harjuviidantie jkp järjestelyt (kisaharjunpuisto), Kevyen liikenteen parantamisen suunnittelu sekä pysäköinnin suunnittelu

15. Suurmäenkadun jatke sekä tuplatunnelien uusiminen sillaksi

16. Kulmakadun liikennejärjestelyt (Vesijärvenkatu-Kirkkokatu), suunnittelu

Suunnittelu, liikunta-alueet

17. Rullahiihtorata, edellytysten tutkiminen ja hankesuunnittelu

Suunnittelu, satama-alueet

18. Niemen satama-alueen uudistaminen, Yleissuunnitelman pohjalta tarkentavien suunnitelmien laatiminen

19. Enonsaaren laivalaiturin uusiminen, suunnittelu

Suunnittelu, viheraluerakentaminen

20. Launeen keskuspuiston skeittipaikan uudistaminen, suunnittelu

21. Launeen keskuspuiston liikennekaupungin uudistaminen, suunnittelu

22. Taatonkaaren alueen puistojen, suunnittelu

Leikkialueiden saneeraussuunnittelu

23. Kirkkomaantien leikkialue Suunnitellaan peruskorjaus

24. Katinpuiston leikkialue Suunnitellaan peruskorjaus

25. Tapanipuiston leikkialue Suunnitellaan peruskorjaus

Leikkialueiden poistoa korvaavat viherrakenteet, suunnittelu

26. Kokkolanmäen leikkialue

27. Männistörinteen leikkialue Suunnitellaan käytöstä poistettavan leikkialueen käsittely

28. Köllinrannan leikkialue Suunnitellaan käytöstä poistettavan leikkialueen käsittely

29. Mattilanmäen leikkialue Suunnitellaan käytöstä poistettavan leikkialueen käsittely

Hulevesikohteiden suunnittelu

30. Paskurinoja, eteläisen altaan suunnittelu Hulevesiongelman ratkaisu

31. Karistonkatu 214 hulevesijärjestelyt Hulevesiongelman ratkaisu

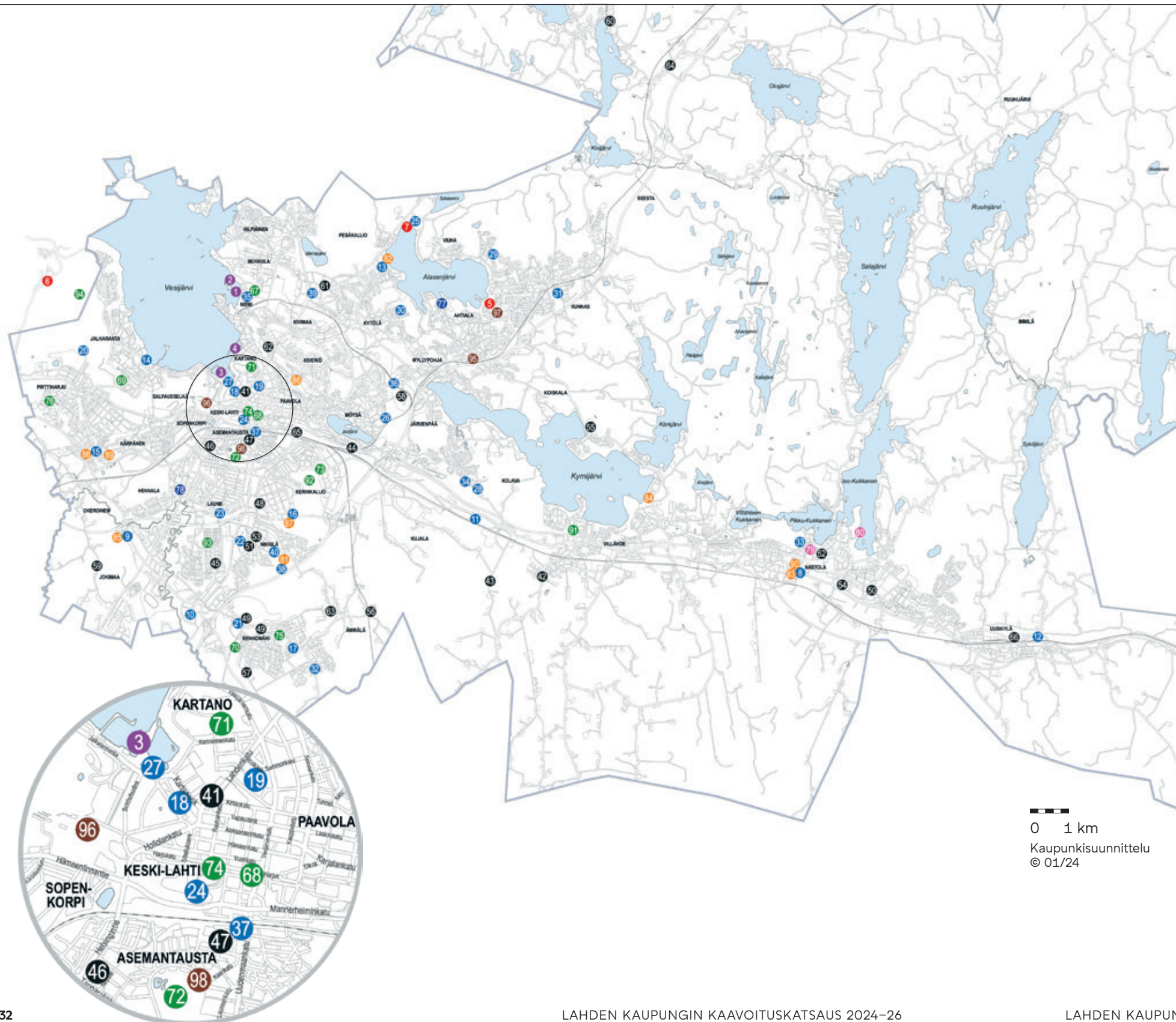
32. Möysän uimarannanpuisto ja esteetön uimaranta, suunnittelu Esteettömän uimarannan ja hulevesijärjestelyjen suunnittelu

LISÄTIETOJA

Rakennuttamispäällikkö
Jani Tuhkanen p. 050 559 4102

Rakennus- ja työkohteet 2024

Rakentamisen kuukaudet suluissa



Satamat

1. Niemen sataman virkavene- ja kalastajalaitureiden uusiminen (3–5)
2. Niemen sataman MN-laiturin uusiminen (3–5)
3. Teivaan sataman vierasvenelaiturin uusiminen (3–5)
4. Matkustajasataman päälaiturin peräpaalujen uusiminen (7)

LISÄTIETOJA

Rakennuttamispäällikkö
Jani Tuhkanen p. 050 559 4102

Liikunta-alueet

5. Sepänniemen liikunta-alueen peruskorjauksen jatkaminen (5–8)
6. Messilän latusillan uusiminen (5–11)
7. Takkulan uimarannan laiturin uusiminen (9–10)

LISÄTIETOJA

Rakennuttamispäällikkö
Jani Tuhkanen p. 050 559 4102

Kadut ja tiet

Katujen rakentaminen

8. Humalistontien rakentaminen (5–10)
9. Rälssinmäenkadun rakentaminen (1–5)
10. Paussin katu yhteyden jatkaminen Myyntimiehenkadulle (5–10)
11. Kolavankadun rakentaminen Kiskokadusta itään 1. rakennusvaihe (5–10)
12. Sähkötien rakentaminen (4–10)
13. Hietarannankadun jatkeen ja Patakallionkadun muutoksen rakentaminen (5–10)
14. Killenkadun rakentaminen (5–10)

Katujen saneeraus

15. Matkamiehenkatu, Kotipellonkatu, Saviruukinkatu, Kampikatu, Seppolankatu alueen katujen peruskorjaus vesihuollon saneerauksen yhteydessä (5–11)
16. Jyrkänkadun peruskorjaus vesihuollon saneerauksen yhteydessä (5–10)
17. Erkinkatu, Isoniitynkatu, Metsämiehenkatu katujen osittainen peruskorjaus (5–10)
18. Ranta-Kartanon keskiaukion rakentamisen 1. vaihe (5–10)

Liikenneturvallisuuden parantaminen

19. Mattsonin aukion liikennejärjestelyt (5–10)
20. Sykekadun pysäköintijärjestelyt (5–10)
21. Orimattilankadun liikenneturvallisuusjärjestelyt Renkomäen koulun kohdalla (6–8)
22. Alhon- ja Alavankadun jk/pp tien rakentaminen (5–9)
23. Patomäentien ja Luhdantaustankadun risteysjärjestelyt (5–11)
24. Radiomäenkadun jalkakäytävän jatkaminen (1–5)
25. Sipurantie -Savontie jk/pp yhteyden rakentaminen (5–10)
26. Tonttilan urheilukentän pysäköintijärjestelyt (5–10)
27. Pikku-Vesijärvenpuiston P-alueen rakentaminen (5–10)
28. Kankaanpäänkadun jk/pp tien jatkaminen (5–10)

Katujen päällystäminen

29. Kanukkakujan päällystäminen
30. Löylykadun asuntoalueen päällystämisen jakaminen
31. Suoniitynkadun päällystäminen
32. Aikamatkan asuntoalueen päällystämisen jatkaminen
33. Ristolantien loppuosan päällystäminen
34. Karistonselän asuntoalueen päällystämisen jatkaminen

Muu katurakentaminen

35. Niemenkadun / Joutjoen sillan uusiminen (4–11)

36. Ahtialantien / Niemen radan ylikulkusillan peruskorjaus (5–10)

37. Radanpään pyöräkatosten uusiminen (5–10)

38. Laakso-Nikkilän asuntoalueen melusuo-
jauksen rakentamisen aloittaminen (3–12)

39. Holman liittymän pääsuunnan
kääntäminen (5–10)

- Yhteishanke ELY:n kanssa

Uudisrakennuskohteet

40. Laakso-Nikkilän asuntoalueen rakentamisen aloittaminen (9–12)

LISÄTIETOJA

Rakennuttamispäällikkö

Jani Tuhkanen p. 050 559 4102

Ulkovalaistus

Valaistuksen rakentaminen seuraa kadunrakennuksen aikataulua.

Valaistusuusinnat

41. Lahdenkatu
(Kirkkokatu–Vapaudenkatu)

42. Käpytie ja Lankilantie

43. Iloantie ja Miekantie

44. Viipurintie ja Sotkankatu

45. Harakankatu

46. Kansakoulunkatu

47. Huovilankatu ja Uusikatu

48. Luiskakatu

49. Lehtovuorentie ja Linjaportintie

50. Kausantie

51. Ajokatu

52. Kukkastie

53. Muuntajakatu ympäristöineen

54. Niinitie

55. Tiiranmäki

56. Lakkilantie ja Heinämäentie

57. Isoniitynkatu

58. Yrittäjänkatu ja Taivalkatu

59. Lintulantie

60. Vehkamäentie

61. Puhelinkatu ja Soltintie

62. Kivakatu ympäristöineen

63. Hiekkämäentie ja Seppäläntie

64. Mäkeläntie

65. Upon silta ympäristöineen

66. Heinolantie

LISÄTIETOJA

Verkkopäällikkö

Mauri Mäkelä p. 040 531 6640

LE-Sähköverkko Oy

Viherkohteet

Puistojen ja viheralueiden rakentaminen ja peruskorjaus

67. Niemen kampuspuiston rakentamisen jatkaminen (4–11)

68. Harjupuiston peruskorjaus (4–11)

69. Taatonkaaren asuntoalueen puistojen rakentaminen (5–10)

70. Pohjantähden asuntoalueen puistojen rakentamisen jatkaminen (5–8)

71. Kariniemenmäen graniittiportaiden peruskorjaus (5–11)

Leikkialueiden rakentaminen ja peruskorjaus

72. Launeen perhepuiston keskimmäisen mäen leikkiväliseen uusiminen (5–10)

73. Kerinkallionpuiston leikkialueen viimeistelytyöt

74. Radiomäen leikkialueen peruskorjaus

75. Soihupuiston leikkialueen peruskorjaus

76. Erviänpuiston leikkialueen peruskorjaus

Hulevesikohteet

77. Herrasmannin uimaranta-alueen muotoilu ja hulevesijärjestelyt

78. Itsenäisyydenpuiston hulevesijärjestelyt

Hyvinvointia ja liikuntaa edistävät hankkeet

79. Nastolan kirkonkylän kuntoportaiden rakentaminen (8–12)

80. Hevosniemen virkistysrannan laiturin peruskorjaus (5)

LISÄTIETOJA

Rakennuttamispäällikkö

Jani Tuhkanen p. 050 559 4102

Vesihuoltoverkostot

Uudisrakentaminen

81. Laakso-Nikkilä

82. Hietarannankatu

83. Humalistontie

84. Vesikalliontie

85. Rälssinmäenkatu (1–5)

Saneerauskohteet

86. Tunnelikadun alue (6–9)

87. Liipola IV (4–12)

88. Matkamiehenkatu - vaihe III (4–12)

89. Turvekadun alue (4–12)

90. Kruununraitti (4–12)

LISÄTIETOJA

Kartoittaja

Tanja Sirainen p. 03 851 5936

Lahti Aqua Oy

Metsänhoitotyöt

91. Metsänhoitotyöt Villähde

92. Metsänhoitotyöt Kerinkallio

93. Metsänhoitotyöt Patomäki

94. Metsänhoitotyöt Jalkaranta

LISÄTIETOJA

Metsäpäällikkö

Anna-Maaria Särkkä p. 050 559 4183

Rakennukset

95. Myllypohjan monitoimitalon perusparannus ja laajennus (9/2024–4/2026)

96. Urheilukeskuksessa Rinne- ja Aurinkokatsomoiden korjaukset (5–12)

97. Ahtialan koulun korjaukset ja laajennus (1–10)

98. Kaarikadun päiväkodin uudisrakennus (3/2024–5/2025)

LISÄTIETOJA

Rakennuttajapäällikkö

Leena Pirttilä p. 050 658 61

YHTEYSTIEDOT

Lahden kaupunki

Kaupunkiympäristön palvelualue

BW Tower, Askonkatu 2, 15100 Lahti

kirjaamo@lahti.fi

Sovithan ajan tapaamiselle etukäteen, koska Askonkadulla ei ole kaupunki-
ympäristön asiakaspalvelupistettä.

Voit toimittaa sähköiset kaavamuutos-
hakemukset ja kaavoja koskevat palautteet
osoitteeseen kirjaamo@lahti.fi. Paperiset
versiot vastaanottaa Palvelutorin Lahti-Piste,
joka sijaitsee kauppakeskus Trion toisessa
kerroksessa (Aleksanterinkatu 18).

Voit antaa palautetta kaupungin palve-
luista, toiminnasta ja päätöksenteosta tai
tehdä aloitteen kunnan toimintaa koske-
vissa asioissa. Palautetta voi jättää sähköi-
sesti Lahden palautepalvelussa tai Trimble
Feedback-sovelluksella, jolla voit esimer-
kiksi lähettää kuvan paikan päältä.

Voit tutustua kaavaehdotuksiin ja
muihin kaupunkisuunnitteluasioihin
verkkosivuiltamme osoitteessa
lahti.fi/kaavoitus ja Palvelutorin
osallistumistila Kymmissä. Tervetuloa!

Tonttitoimisto

teky.tonttitoimisto@lahti.fi

p. 044 483 1674 / 044 416 3965

Kartta- ja asiakirjatilaukset


asiakaspalvelu.maankaytto@lahti.fi


p. 044 416 3962 / 044 416 3965

Tilaa kaupunkisuunnittelun uutiskirje

<https://link.webropol.com/s/ajankohtaiset>

Kaupunkiympäristön palvelualue sosiaalisessa mediassa

 www.facebook.com/LahtiKymp

 X (Twitter): @LahtiKymp

Asemakaavoitus

Palomäki, Johanna
Heinämäki, Juuso
Helin, Tuomas
Huovinen, Jaana
Ihanus, Marianne
Keskinen, Rea
Kontulainen, Heidi
Lehmuskoski, Markus
Mustakallio, Marja
Parjanen, Veikko
Puusaari, Riina
Uronen, Carita
Vanhala, Maria
Widgren, Pasi

kaupunginarkkitehti p. 050 387 8715
vuorovaikutussuunnittelija p. 044 416 3820
kaavoitusarkkitehti p. 044 482 6337
kaavoitusarkkitehti p. 044 482 6415
kaavoituskoordinaattori p. 044 416 3818
asemakaavavalmistelijä p. 044 416 3817
kaavoitusarkkitehti p. 044 416 3816
asemakaava-arkkitehti p. 050 398 5113
kaavoitusarkkitehti p. 050 387 8708
suunnitteluavustaja p. 044 416 3819
suunnitteluinsinööri p. 044 790 9508
suunnitteluinsinööri p. 044 416 3502
suunnitteluinsinööri p. 044 018 7217
kaavoitusarkkitehti p. 044 483 1717

Yleiskaavoitus

Sääksniemi, Johanna
Lahtinen, Jatta
Peltonen, Petri
Suokas, Sanna
Tikkala, Jaakko

yleiskaava-arkkitehti p. 050 518 4445
suunnitteluinsinööri p. 044 483 1503
suunnitteluinsinööri p. 044 716 1119
yleiskaavoittaja p. 044 769 8640
suunnitteluinsinööri p. 044 416 3043

Liikenne- ja viherympäristösuunnittelu

Jakonen, Pirkko-Leena
Heikkinen, Matti
Heinäaro, Aliisa
Kujala, Kirsi
Martikainen, Jaana
Niskanen, Riitta M.
Polojärvi, Juhana
Puurtinen, Mira
Reiniharju, Ilona
Salminen, Tuula
Silvast, Maria

suunnitteluapäällikkö p. 044 416 3503
liikenneinsinööri p. 044 716 1031
kestävän liikkumisen asiantuntija p. 044 416 3307
kaupunginpuutarhuri p. 050 559 4186
liikenneinsinööri p. 050 398 5430
hankepäällikkö, keskustahankkeet p. 050 559 4200
liikenneinsinööri p. 044 482 6402
suunnittelukoordinaattori p. 044 483 1830
vuorovaikutussuunnittelija p. 050 559 4005
suunnitteluinsinööri p. 044 416 3641
maisema-arkkitehti p. 044 416 3044

Rakennuttaminen

Tuhkanen, Jani
Blomberg, Eeva
Markkula, Sari
Pulkkinen, Anna-Liisa
Saimakoski, Anniina
Salo, Inka
Väyrynen, Jarkko

rakennuttamispäällikkö p. 050 559 4102
suunnitteluhortonomi p. 044 482 6468
suunnittelija p. 044 416 4042
suunnitteluinsinööri p. 050 559 4135
suunnitteluhortonomi p. 044 482 0578
suunnitteluinsinööri p. 044 018 7244
suunnitteluinsinööri p. 044 482 6670

Kiertotalousasiat

Virtanen, Satu

kiertotalousasiantuntija

p. 044 482 6842

Poikkeamislausunnot asemakaava-alueella: Johanna Palomäki
Suunnittelutarveratkaisut ja poikkeamisluvut asemakaava-alueen ulkopuolella ja
ranta-asemakaava-alueilla: Sanna Suokas

Sähköpostiosoitteet ovat muodossa etunimi.sukunimi@lahti.fi

Lainaa



Mankeli



lähimaksulla

Kaupunkipyöräkausi polkaistaan käyntiin huhtikuun lopulla.
Tällä kaudella Mankelien käyttö on entistäkin vaivattomampaa,
voit maksaa pyörämatkan pankkikortilla.

Tutustu lähimaksuun ja lipputuotteisiin osoitteessa

lahti.fi/mankeli

