

Lahti

Lahti Tehty kestäväksi

Lahden kaupunki – Kestävyysraportti 2022
Ekologinen | Sosiaalinen | Taloudellinen kestävyys

Lahti – tehty kestäväksi

Ekologinen kestävyys

Kaiken kestävyuden perusta

Hiilineutraalius
Luonnon monimuotoisuus
Lineaaritaloudesta kiertotalouteen



Sosiaalinen kestävyys

Hyvä arki ja merkityksellinen elämä

Koulutus
Työllisyys
Osallisuus



Taloudellinen kestävyys

Tasapainoinen talouskasvu ilman velkaantumista ja ylikuluttamista



Sisällys

Kaupunginjohtaja Pekka Timonen: <i>Kestävä kaupunki on parempi kaupunki</i>	5
Konsernipalvelujohtaja Mika Mäkinen: <i>Kestävän kehityksen kaupunkikonserni</i>	6
Lahti lukuina 2022	7
Tiivistelmä	8
Ekologinen kestävyys	9
Sosiaalinen kestävyys	18
Taloudellinen kestävyys	27
Linkit ja lähteet	34

Lahti 2030 – tehty kestäväksi

Lahden kaupungin visiona vuoteen 2030 on: **Lahti – tehty kestäväksi**. Suomen johtavan ympäristökaupungin edelläkävijyys tuo asukkaille hyvinvointia ja yrityksille menestystä. Visio asettaa Lahdelle kunnianhimoisen tavoitteen edistää niin ekologista, sosiaalista kuin taloudellista kestävyyttä.

Lahdessa kestävä kehityksen työllä on laajasti jaettu omistajuus, ja tavoitteiden saavuttamisesta on poikkihallinnollinen yhteisvastuu. Tämä julkaisu kertoo kaupungin kestävyystyöstä strategian painopisteiden pohjalta. Lisätiedot löytyvät taustaraporteista (ks. Linkit ja lähteet). Raportti on julkaistu 28.3.2023, ja esitetyt tilastotiedot ovat 31.1.2023 mennessä päivitetettyjen tietojen mukaisia.



Kestävä kaupunki on parempi kaupunki

Lahti on Suomen johtava ympäristökaupunki ja edelläkävijä eurooppalaisten kestävien kaupunkien joukossa. Valtaosa eurooppalaisista asuu juuri Lahden kokoisissa kaupungeissa, joten olemme erinomainen esimerkki monelle.

Lahdessa on tehty vaikuttavia tekoja kestävyden eteen jo vuosikymmenten ajan. Aloitimme kunnianhimoisen vesiensuojelutyön 1970-luvulla, kun kaupunkilaisille rakkaan Vesijärven rehevöityminen haluttiin pysäyttää.

Vesijärven kunnostuksesta alkoi matka, jonka myötä Lahdesta tuli Euroopan ympäristöpääkaupunki 2021. Vuonna 2022 Lahti valittiin sadan eurooppalaisen hiilineutraalin ja älykkään kaupungin joukkoon.

Kestävydestä on tullut periaate, joka koskee kaupungin kaikkea toimintaa. Ympäristö, ihmiset ja talous tulee ottaa tasavertaisesti ja samanaikaisesti huomioon, kun rakennamme hyvää tulevaisuutta.

Kaupunki on olemassa asukkaitaan varten, ja lahtelaisesta näkökulmasta kestävä kaupunki on parempi kaupunki. Edelläkävijänä kiritämme muita ja nousemme esiin houkuttelevana asuin- ympäristönä sekä kiinnostavana investointi- ja sijoittumiskohteena.

Pekka Timonen
kaupunginjohtaja



Kestävän kehityksen kaupunkikonserni

Lahden kaupungin tytäryhtiöiden kestävä toiminta toteutuu yhtiöiden johtamisessa ja jokapäiväisissä toimenpiteissä. Kaupungin omistajaohjaus asettaa kestävyteen liittyviä tavoitteita ja ohjeistaa viestimään yhteiskuntavastuun toteutumisesta aktiivisesti. Vastuullisuusasioiden systemaattista johtamista ja raportointia kehitetään kaupungin omistajaohjauksessa ja konsernin tytäryhtiöissä edelleen.

Lahti-konserni on sitoutunut kestäväan kehitykseen ja tavoittelee hiilineutraaliutta vuoteen 2025 mennessä. Konserniyhtiöt tuottivat vuonna 2022 päästölaskelmat, raportoivat mahdolliset päästökompensaatiot ja laativat tarkennetut suunnitelmat kohti vähähiilistä tai hiilineutraalia toimintaa.

Työ ja koulutus luovat perusedellytykset sosiaaliselle kestävyydelle. Tytäryhteisöille on asetettu tavoitteeksi madaltaa työttömien ja opiskelijoiden kynnystä siirtyä työelämään. Lahti-konsernin yhtiöt toimivat aktiivisesti

Tutustu Lahti-konsernin talouden ja toiminnan seurantaraportteihin. lahti.fi/kaupunki-ja-paatoksenteko/talous/

yhteistyössä alueen koulutustoimijoiden kanssa ja luovat väyliä työelämään palkkaamalla harjoittelijoita, kesätyöntekijöitä ja opinnäytetyöntekijöitä.

Yhtiöiden hyvän hallintotavan ja taloudellisen tilan seuranta on keskeisessä asemassa omistajaohjauksessa. Yhtiöiden taloudellista tilaa seurataan neljännesvuosittain talouden ja toiminnan seurantaraportilla.

Mika Mäkinen
konsernipalvelujohtaja



Lahti lukuina

120 200

lahtelaista

7 900

yritystä

48 800

työpaikkaa

Lahti-konserni

3 700

työntekijää Lahden kaupungin palveluksessa

11 000

työntekijää Lahti-konsernissa

50

yhteisöä Lahti-konsernissa

Tiivistelmä



Nämä mittarit osoittavat oikeaan suuntaan



Lahti tavoittelee hiilineutraaliutta vuonna 2025. Kasvihuonekaasupäästöt Lahden alueella vuonna 2021 olivat noin 70 prosenttia vähemmän kuin vuonna 1990.



Lahtelaisten koulutustaso nousee. Kouluttamattomien määrä on laskenut 18 prosenttia ja korkeasti koulutettujen määrä on noussut 22,5 prosenttia vuosina 2010–2021. Muihin suuriin kaupunkeihin verrattuna koulutustaso Lahdessa on kuitenkin edelleen matala.



Kaupungin tilinpäätös vuodelta 2022 on positiivinen. Tulorahoitus on riittänyt kattamaan nettoinvestoinnit vuosina 2021–2022.



Näissä meillä on parannettavaa



Luonnon monimuotoisuutta tulee vahvistaa. Luonnonsuojelualueiden osuus kaupungin pinta-alasta on vain 2 prosenttia, kun tavoite vuoteen 2030 on 5 prosenttia.



Lahden työllisyyskehityksen suunta on myönteinen, mutta kokonaistyöttömyydessä 12 suurimman kaupungin vertailussa Lahti on edelleen viimeisillä sijoilla ja osalla nuorista syrjäytyminen on kasvussa.



Lahden kaupungin talous kärsii kestävyysongelmasta, koska tulot ja menot ovat rakenteellisesti epätasapainossa. Tämä aiheuttaa painetta velanotolle.

Ekologinen kestävyys



Ei metsää ilman puita, ei ihmistä ilman luontoa

Kestävän kehityksen perusehto on ekologinen kestävyys. Tämä tarkoittaa biologisen monimuotoisuuden ja ekosysteemien toimivuuden säilyttämistä sekä ihmisen toiminnan sopeuttamista luonnon kantokyvyn rajoihin.

Kaupungin rooli ekologisessa kestävyudessa painottuu maankäytön ratkaisuihin, kestävään liikkumiseen ja energiantuotantoon sekä asukkaiden kannustamiseen kohti kestävää elämäntapaa. Arkipäivän ilmastoystävällisillä valinnoilla on mahdollista saada aikaan merkittäviä vaikutuksia.

Kaupunki tarjoaa asukkaille opastusta ja neuvontaa esimerkiksi pelillistämisen avulla.

Yksi uusi toimintamalli on omaan puhelimeen ladattava Climate Campaigners -ilmasto-ovellus. Sen avulla lahtelaisilla on mahdollisuus seurata omaa henkilökohtaista hiilijalanjälkeään ja tehdä arjen ilmastotekoja. Sovellus tarjoaa käyttäjilleen päivittäisiä haasteita, joita tekeväällä saa reaaliajassa tietoa ilmastotekojen vaikutuksesta omaan hiilijalanjälkeensä.

Haluamme monin eri keinoin näyttää, että kestävä elämäntapa on saavutettavissa kunkin asukkaan omilla ehdoilla ja elämänlaatua heikentämättä.

Elina Ojala
ympäristöjohtaja



Lahti tavoittelee hiilineutraaliutta 2025



"Ilmastotyö edistää kansanterveyttä ja tuottaa taloudellisia säästöjä pitkällä aikavälillä. Samalla se parantaa meidän kaikkien elämänlaatua."

Aino Kulonen
ympäristökoordinaattori

Suomen johtava ympäristökaupunki Lahti tavoittelee hiilineutraaliutta vuonna 2025, ensimmäisenä Suomen suurista kaupungeista.

Lahti valittiin vuonna 2022 mukaan EU:n kaupunkimissioon sadan eurooppalaisen hiilineutraalin ja älykkään kaupungin joukkoon. Tämä Euroopan komission ohjelma tukee suoraan ympäristötavoitteitamme.

Lahden hiilineutraalius tarkoittaa, että vähemmän alueella tuotettuja hiilidioksidipäästöjä 80 prosenttia vuoden 1990 tasosta. Jäljelle jäävät päästöt sitoutuvat alueen hiilinieluihin tai hyvite-

tään. Lahdessa vuoden 2021 päästöt olivat noin 70 prosenttia pienemmät kuin vuonna 1990.

Merkittävin syy nopeaan päästövähennykseen on muutos kaukolämmön tuotantotavassa. Konserniyhtiö Lahti Energia luopui kivihiilen poltosta kaukolämmön tuotannossa keväällä 2019.

Jatkossa päästöongelman ratkaiseminen yhdellä suurella toimenpiteellä ei ole enää mahdollista, vaan vähennys on koottava pienistä puroista sekä tuotanto- että kulutussektorilla.

Päästölähteistä suurin huolenaihe on liikenne, jonka päästöt eivät ole merkittävästi

vähentyneet. Päästöjen vähentämisessä on kaksi isoa kokonaisuutta, joista toinen liittyy liikenteen kulutapamuutokseen ja toinen sähköisen liikenteen siirtymään. Kulutapamuutos tarkoittaa sitä, että yksityisautoilua vaihdetaan kestävämpiin vaihtoehtoihin eli joukkoliikenteeseen, kävelyyn, pyöräilyyn tai Mankeli-kaupunkipyöriin.

Muutoksen onnistumiseksi Lahdessa tehdään konkreettisia tekoja päivittäin – yhdessä asukkaiden, yritysten ja koko kaupunkikonsernin kanssa.

Tutustu Lahden ympäristötyön konkreettisiin toimenpiteisiin ja seuraa niiden edistymistä Lahden ympäristövahti -palvelussa lahdenymparistovahti.fi

Lahti tavoittelee hiilineutraaliutta vuoteen 2025 mennessä – keskeiset tavoitteet



Kulikutapamuutos yksityisautoilusta kestäviin vaihtoehtoihin

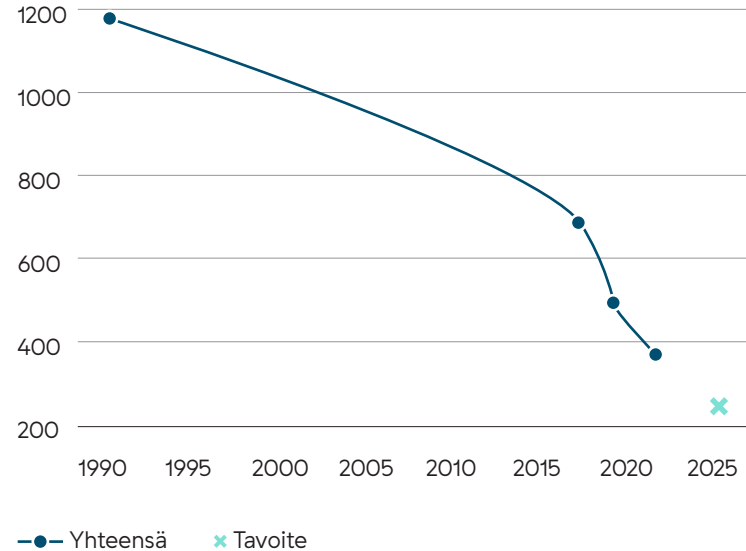


Siirtymä sähköiseen liikenteeseen



Kiertotalouden edistäminen

Kasvihuonekaasupäästöt Lahden alueella



Lahden maantieteellisen alueen kasvihuonekaasupäästöt vuodesta 1990 lähtien ja hiilineutraaliuden tavoitevuosi 2025. Vuoden 2021 päästöt olivat noin 70 prosenttia pienemmät kuin vuonna 1990.





INFO

Hiilineutraalius tarkoittaa, että kasvihuonepäästöjä tuotetaan korkeintaan sen verran kuin niitä voidaan sitoa ilmakehästä hiilinieluihin tai hyvittää. Toiminta ei siis lisää ilmaston lämpenemistä. EU:ssa päästölaskennan vertailuvuotena käytetään vuoden 1990 päästöjä.

Yhteisellä ohjelmalla parempaa terveyttä ja ympäristöä

Tavoitteet

Tehtävät

Kansansairauksien ehkäiseminen	Luonnon monimuotoisuuden edistäminen	Ilmastonmuutoksen hillintä ja muutokseen sopeutuminen	Terveys- ja ympäristötoimijoiden yhteistyö	Taloudellinen vaikuttavuus
	Muutetaan ravitsemusta terveellisemmäksi ja kestävämmäksi			
	Lisätään liikkumista ja fyysistä aktiivisuutta			
	Parannetaan asuinympäristön terveellisyyttä ja kestävyyttä			
	Edistetään ihmisten monipuolista yhteyttä luontoon			

Luontoaskel terveyteen on Lahden seudun terveys- ja ympäristöohjelma vuosille 2022–2032. Lahden kaupunki, Päijät-Hämeen hyvinvointialue ja alueen yliopistoyhteisö tekevät ohjelman avulla tiivistä yhteistyötä kansansairauksien ehkäisemiseksi sekä ilmastonmuutoksen ja luontokadon hillitsemiseksi. Yhteistyöllä tavoitellaan myös taloudellista kestävyyttä.

Luonnon monimuotoisuus vahvasti esillä ympäristötyössä

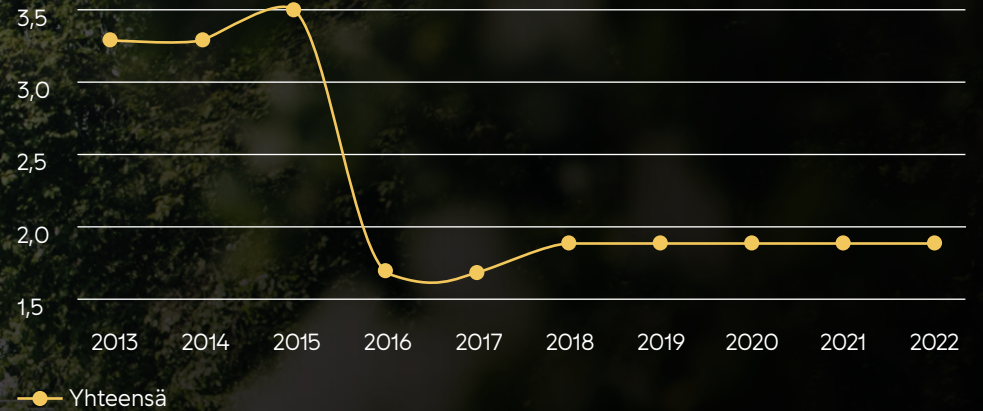
Maailman talousfoorumi (Global Risk Report 2023) on nostanut luontokadon yhdeksi kaikkein merkittävimäksi riskiksi tämän vuosikymmenen aikana. Maailmanlaajuisen tavoite luontokadon ehkäisemiseksi ja biodiversiteetin turvaamiseksi on suojella vähintään 30 prosenttia maailman maa- ja vesialueista. Kaupungeilla on tärkeä rooli, sillä maankäytön muutokset ovat merkittävin uhka luonnon monimuotoisuudelle.

Lahdessa on yhteensä 25 luonnonsuojeluin perusteella rauhoitettua aluetta ja 20 suojeltua luontotyyppiä, joiden yhteinen pinta-ala on noin 1 000 hehtaaria. Alueet kattavat noin kaksi prosenttia kaupungin pinta-alasta. Ne edustavat

lahtelaista suoluontoa, kosteikkoja ja metsäluontoa. Lahden tavoitteena on suojella viisi prosenttia kaupungin pinta-alasta vuoteen 2030 mennessä.

Perinteisen luonnonsuojelutyön lisäksi kunnilta ja kaupungeilta edellytetään uusia aktiivisia toimia luontokadon pysäyttämiseksi. Lahdessa luonnon monimuotoisuutta varjellaan esimerkiksi ennallistamalla kasvu ympäristöjä sekä lisäämällä luontoa tiiviiseen kaupunkirakenteeseen. Kaupunkivihreä edistää asukkaiden viihtyvyyttä ja hyvinvointia. Samalla viheralueet hillitsevät ilmastonmuutosta ja auttavat siihen sopeutumista.

Luonnonsuojelualueiden osuus Lahden kaupungin pinta-alasta



Luonnonsuojelulain nojalla rauhoitettujen alueiden osuus Lahden kaupungin pinta-alasta on noin 2 prosenttia. Tavoitteena on nostaa osuus viiteen prosenttiin vuoteen 2030 mennessä. Pudotus vuonna 2016 johtui Lahden ja Nastolan kuntaliitoksesta.

Lahden kaupungin luonnonsuojeluohjelma valmistuu vuonna 2023. Siinä määritellään suojeltavien alueiden verkosto kaupungin omistamilla alueilla.

Vesistöjen tila

Lahden matka ympäristökaupungiksi alkoi Vesijärven kunnostuksesta jo 1970-luvulla. Saastuneen järven puhdistus loi pohjan lahtelaiselle ympäristöosaamiselle ja tutkimukselle. Onnistunut projekti on toiminut esimerkkinä muille: hoitomalliamme on hyödynnetty jo yli tuhannen suomalaisen vesistön kunnostuksessa.

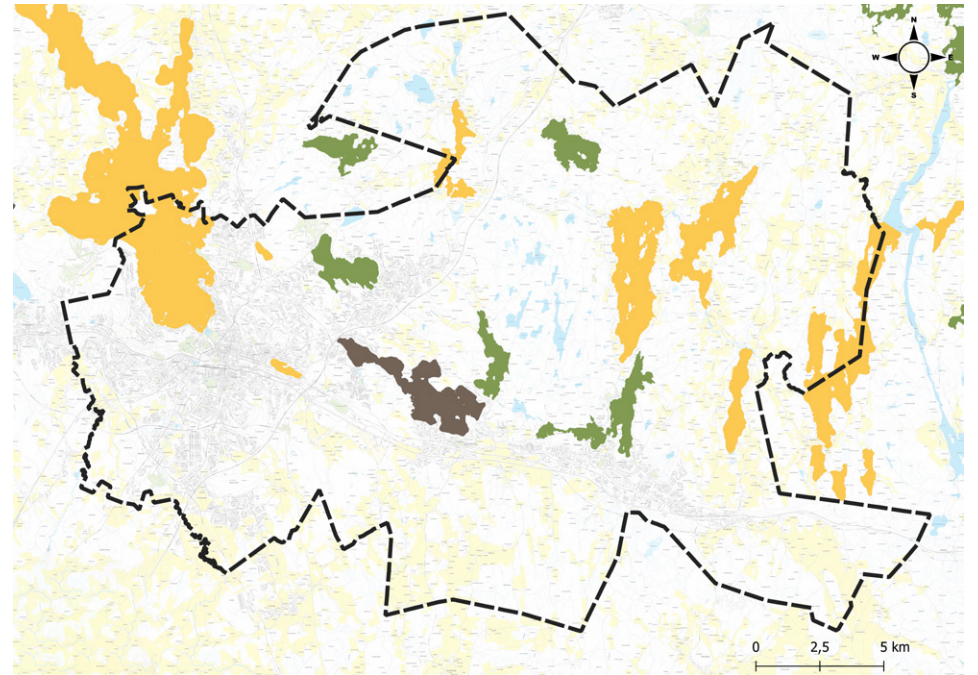
Vesiensuojelutyötä tehdään edelleen aktiivisesti, sillä ihmisen toiminta ja ilmastonmuutos aiheuttavat järvien ravinnekuormitusta ja sen myötä rehevöitymistä. Suojelutoimilla kuitenkin hoitokalastuksella, valuma-alueiden suojavyöhykkeillä ja järven alusveden puhdistuksella vähennetään veden fosforikuormitusta.



"Kehitämme Lahdessa uutta menetelmää vesiensuojeluun. Pumppaamme vettä Kymijärven syvänteestä, suodatamme siitä fosforin pois ja palautamme veden järveen. Noin 90 prosenttia fosforista jää hiekkasuodattimeen. Puhdistusmenetelmä on ainutlaatuinen maailmassa."

Ismo Malin
vesiensuojelupäällikkö

Pintavesien ekologinen tila Lahden alueella



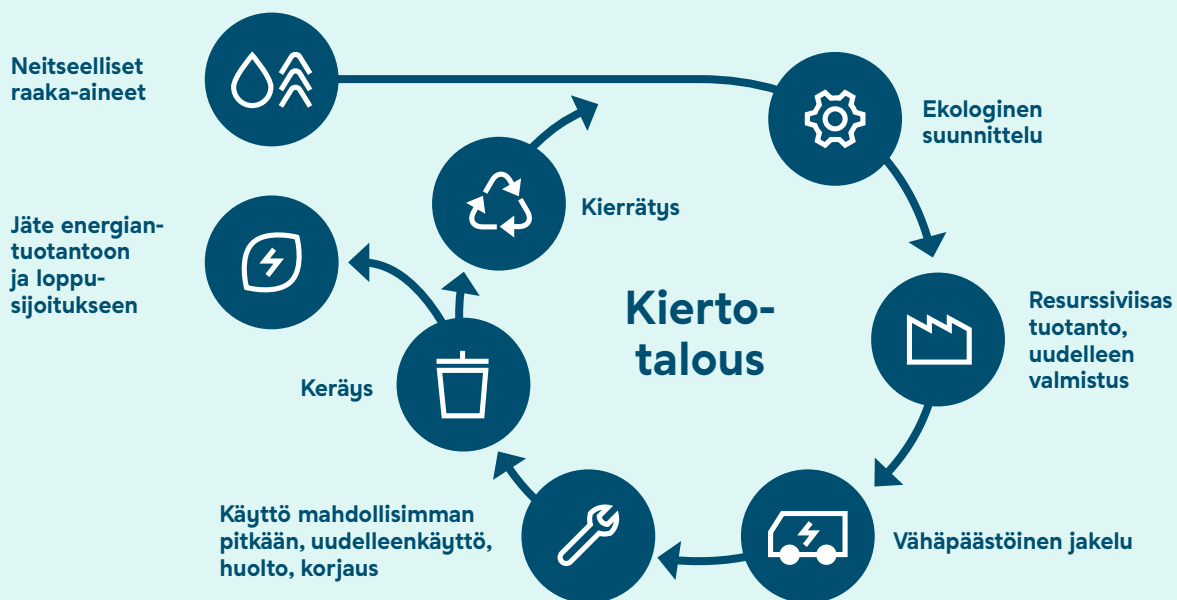
● Erinomainen ● Hyvä ● Tyydyttävä ● Välttävä ● Huono

Vesienhoidon tavoitteena on saada vesistöt vähintään hyvään ekologiseen tilaan. Kartalla näkyvät vaaleansiniset vesialueet ovat luokittelemattomia.

Lineaaritaloudesta kiertotalouteen

Raaka-aineet → Suunnittelu → Valmistus → Jakelu → Käyttö → Jäte

Lineaarinen talousmalli perustuu ajatukseen ehtymättömistä luonnonvaroista. Käynnissä on siirtyä kiertotalouteen.



Kiertotaloudella tarkoitetaan talousmallia, jossa tuotteita, materiaaleja ja muita resursseja hyödynnetään tehokkaasti ja kestävästi. Materiaalit ja niiden arvo säilyvät kierrossa mahdollisimman pitkään, kun tuotteita käytetään yhä uudelleen.

Lahden kaupunki julkaisi Kiertotalouden tiekartan vuonna 2022. Lahden tavoitteena on olla kokonaan jätteen kestävän kulutuksen kaupunki vuonna 2050.



"Kiertotalous tuottaa taloudellista ja sosiaalista hyvinvointia ympäristön kantokyvyn rajoissa sekä tuo uusia mahdollisuuksia liiketoiminnalle ja työpaikoille."

Jenni Rahkonen
ympäristökoordinaattori

Lahti-konserni

Lahti-konsernin yhtiöiden toiminta tukee kaupungin hiilineutraaliustavoitteen saavuttamista. Konsernin kiinteistötoimijat ovat mukana Lahden hiilineutraalin rakentamisen kehittämiskeskuksessa.

Lahden Talot Oy:n puukerrostalo Svinhufvudinkadulla käynnisti puukerrostalorakentamisen uudelleen Lahdessa. Lahden Talot on tehnyt pitkään tavoitteellista työtä kiinteistöjen ympäristö- ja energia-asioiden eteen. Asukkaille halutaan tarjota vastuullista ja turvallista asumista mahdollisimman pienellä hiilijalanjäljellä.



Sosiaalinen kestävyys



1 EI
KÖYHYTTÄ



3 TERVEYTTÄ JA
HYVINVOINTIA



4 HYVÄ
KOULUTUS



5 SUKUPUOLTEN
TASA-ARVO



10 ERIARVOISUUDEN
VÄHENTÄMINEN



Koulutus, työllisyys ja osallisuus edistävät hyvinvointia

Sosiaalinen kestävyys on kokonaisvaltaista fyysistä, psyykkistä ja sosiaalista hyvinvointia, mikä mahdollistaa hyvän arjen ja merkityksellisen elämän. Sosiaalisen kestävyuden ytimessä ovat yhdenvertaisuus, tasa-arvo ja oikeudenmukaisuus.

Lahti panostaa erityisesti koulutukseen, lapsiperheisiin sekä lasten ja nuorten hyvinvointiin. Kestävässä Lahdessa otamme ympä-

ristön, ihmisen ja talouden tasavertaisesti huomioon.

Elinvoimainen ja työllistävä Lahden kaupunkiseutu mahdollistaa lahtelaisten hyvinvoinnin. Hyvinvoivat kaupunkilaiset tekevät päivittäin henkilökohtaisia valintoja hyvinvointinsa ja terveytensä vahvistamiseksi.

Tiina Granqvist
sivistysjohtaja



Laadukasta koulutusta varhaiskasvatuksesta yliopistoon

Varhaiskasvatus, esiopetus ja perusopetus luovat vankan pohjan sosiaaliselle kestävyydelle. Lahdessa ympäristökasvatus sisältyy opetukseen varhaiskasvatuksesta toisen asteen koulutukseen. Ympäristökasvatuksen tavoitteena on kestävän kehityksen mukainen elämä.

Lahden lukio Gaudia aloitti toimintansa elokuussa 2022 uudella Paavolan kampuksella, keskuksen koulu- ja kulttuuriytimessä, kun Kanaksen ja Tiirismaan lukiot yhdistyvät uudeksi, Suomen suurimmaksi lukioksi. Lukiokoulutusta tarjoavat myös 100-vuotias Lahden lyseo, yksityinen Lahden yhteiskoulun lukio ja Lahden Steinerkoulun lukio.

Oppivelvollisuus uudistus vuodelta 2021 nosti oppivelvollisuusiän 18 vuoteen ja laajensi oppivelvollisuuden toiselle asteelle. Uudistus vähentää lahtelaisten vain perusasteen koulutuksen varassa olevien määrää.

Lahden merkittävät opinahjat, toisen asteen koulutusta tarjoava Koulutuskeskus Salpaus sekä LAB-ammattikorkeakoulu, ovat Suomen suurimpia oppilaitoksia.

LUT-yliopisto muuttui Lappeenrannan-Lahden teknilliseksi yliopistoksi vuonna 2019, jolloin Lahdesta tuli Suomen nuorin yliopistokaupunki. Lahdessa aloitti yhteensä yli 2 100 uutta korkeakouluopiskelijaa vuonna 2021. Vuonna 2022 aloitaneiden korkeakouluopiskelijoiden määrä oli 2 460. Myös Helsingin yliopistolla on Lahdessa ympäristöalan tutkimusta ja opetusta.

Elinikäistä oppimista vahvistaa Suomen suurin seudullinen kansalaisopisto, Wellamo-opisto, jossa kaikenikäiset voivat opiskella ja harrastaa.

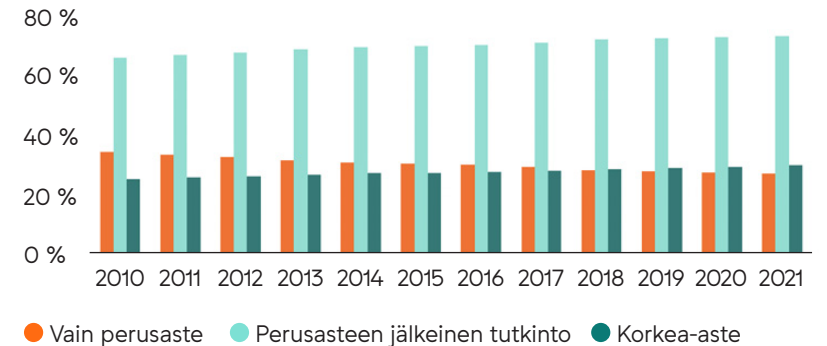
Yliopistokaupunki Lahti innostaa ja kannustaa lapsia ja nuoria tieteeseen ja korkeakouluopintoihin. Lahden JunnuYliopisto tarjoaa ainutlaatuisia oppimismahdollisuuksia osana varhaiskasvatussuunnitelmaa ja eri ikäluokkien opetussuunnitelmia.



"Monipuoliset koulutusmahdollisuudet edistävät alueen sosiaalista kestävyyttä sekä asukkaiden hyvinvointia ja menestymistä omilla poluillaan."

Henna Eskonsipo-Bradshaw
kehitysjohtaja

Lahden koulutustaso on nousussa ja kouluttamattomien määrä vähenee



Väestön koulutus rakenne Lahdessa 2010–2021. Toteuma 2021: vain perusaste 27,1 %, perusasteen jälkeinen tutkinto 72,9 % (2. aste tai ylempi) ja korkea-aste 29,8 %.

Työllisyystilanteen paraneminen edistää kestävyyttä monin tavoin



"Joka neljäs lahtelainen työkäinen oli jossain vaiheessa työttömyysetuuden saajana vuonna 2021. Vaikka työttömyys on korkealla, niin henkilöt työttömyyslukujen takana vaihtuvat. Ihmiset pääsevät töihin ja toisilta työt päättyvät hetkeksi ennen uuden työn löytymistä. Jokaisella työttömällä henkilöllä on omat vahvuutensa ja osaamisensa."

Taisto Tuominen
työllisyyspalvelujohtaja

Työllisyystilanteen paraneminen edistää tehokkaasti sosiaalista ja taloudellista kestävyyttä. Rakenteellinen työttömyys on rasittanut pitkään Lahden seudun elinvoimaa ja aiheuttanut kustannuksia.

Lahden seudun työllisyyden kuntakokeilu alkoi maaliskuussa 2021, ja työllisyystilanne on kehittynyt sen jälkeen parempaan suuntaan. Kuntakokeilu on onnistuneesti edistänyt lahtelaisten työttömien työnhakijoiden työllistymistä, koulutukseen ohjautumista sekä luonut uusia ratkaisuja osaavan työvoiman saatavuuteen.

Nuorten työllisyystilanne on parantunut selvästi vuoden 2022 loppuun mennessä. Työttömien kokonaismäärä vähentyi edellisvuodesta lähes 1 000 henkilöllä, alle 25-vuotiaiden nuorisotyöttömien määrä yli 200 henkilöllä ja pitkäaikaistyöttömien määrä yli 500 henkilöllä. Myös ulkomaalaistaustaisten työllisyys on kehittynyt hyvin ja aktivointiaste on maan keskitasoa korkeammalla.

Tutustu Lahden työllisyystilanteeseen ja vertailuun 12 suurimman kaupungin ja koko maan kesken. Lue lisää: [Lahden työllisyyskatsaus](#)

Lahden seudun työllisyyden kuntakokeilussa

6 218 uutta työnhakija-asiakkuutta (lahtelaisia)

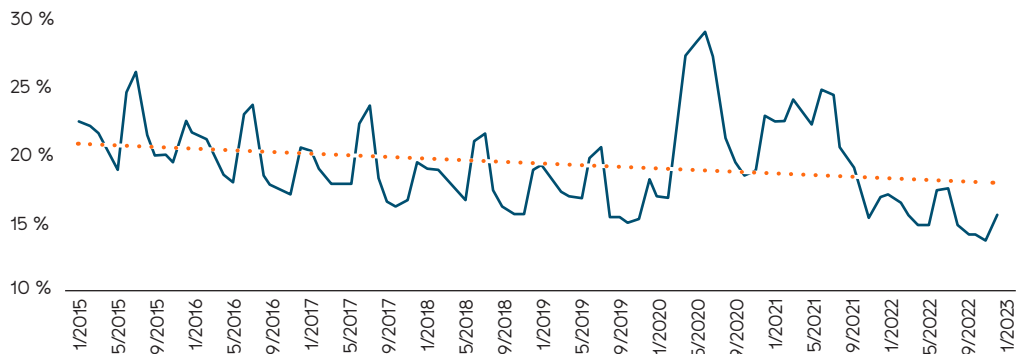
8 445 päättynyttä työnhakua (lahtelaisia)

497 000

henkilöasiakkaiden yhteydenottoa koko kuntakokeilussa, jossa ovat mukana Lahti, Asikkala, Hollola, Kärkölä ja Orimattila.

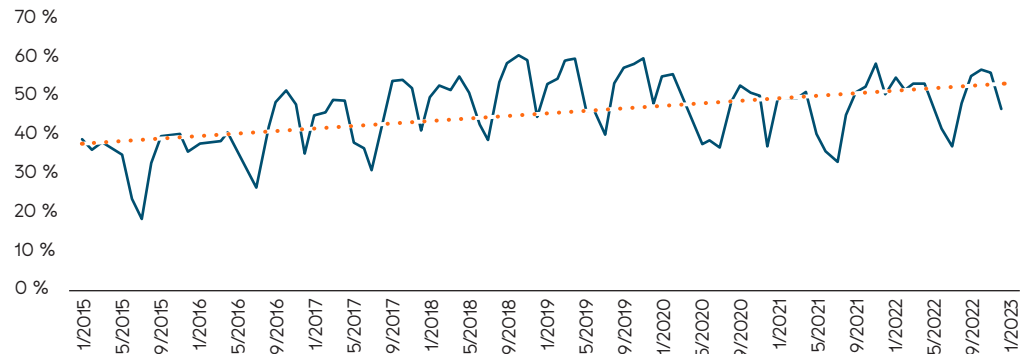
Lahden seudun työllisyyden kuntakokeilu alkoi 1.3.2021. Tiedot ajalta 1.3.2021–31.1.2023.

Nuorisotyöttömyys ennätyskellisen alhaalla loppuvuodesta 2022



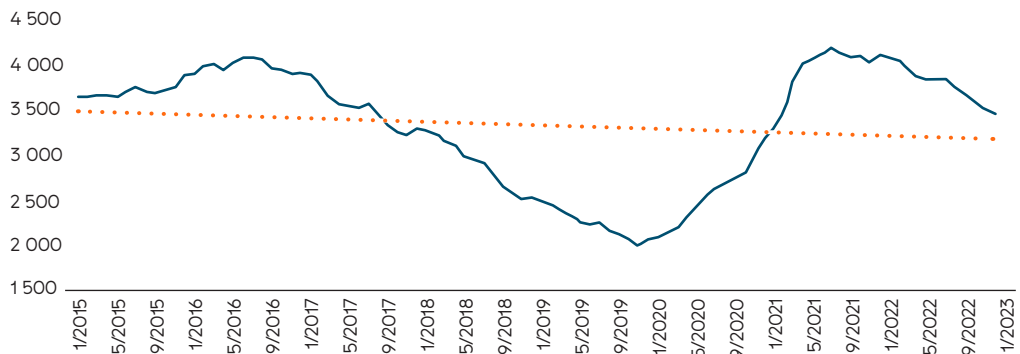
Nuorisotyöttömyysaste on ollut Lahdessa pitkään suurten kaupunkien korkeimpia jo ennen koronapandemiaa. Nuorisotyöttömyys lähti selvään laskuun loppuvuonna 2021. Vuoden 2022–2023 vaihteessa tilanne oli ennätyskellisen hyvä verrattuna 2015 vuoden alun tilanteeseen. Joulukuussa 2022 alle 25-vuotiaiden nuorisotyöttömyys oli 16,0 % (koko maa 11,8 %).

Ulkomaalaisten työnhakijoiden aktivointiaste nousussa



Ulkomaalaisten työnhakijoiden aktivointiaste on noussut Lahdessa koronapandemian 2020–2021 jälkeen maan keskitason yläpuolelle. Joulukuussa 2022 ulkomaalaisten työnhakijoiden aktivointiaste oli 46,7 % (koko maa 41,0 %). Aktivointiasteella tarkoitetaan aktiivisten työvoimapolitiittisten palveluiden piirissä olevien prosenttiosuutta työttömien työnhakijoiden ja palveluiden piirissä olevien summasta.

Pitkäaikaistyöttömien määrä laskenut pandemian jälkeen



Pitkäaikaistyöttömien määrä nousi Lahdessa korkealle koronapandemian aikana, mutta määrä lähti laskuun loppuvuonna 2021. Vuoden 2022–2023 vaihteessa tilanne oli palannut 2017 tasolle. Joulukuussa 2022 Lahdessa oli 3 464 pitkäaikaistyöttöä.

Osallisuustyössä ideoita, dialogia ja ehkäiseviä palveluita



"Moni on havahtunut siihen, ettei yleinen keskustelukulttuuri ole tällä hetkellä rakentavaa. Meidän pitää paremmin ymmärtää ja kuulla toistemme hyvinkin erilaisia ajatuksia. Kun osaamme keskustella paremmin, on meidän helpompi päästä myös yhteisiin tavoitteisiin."

Olli Toivonen
strategiapäällikkö

Yhteiskunnassa osallisena oleminen tarkoittaa mahdollisuutta terveyteen, koulutukseen, työhön, toimeentuloon, asuntoon ja sosiaalisiin suhteisiin. Osallisuus on myös demokratian keskeinen rakenne. Lahden osallisuusmalli luotiin yhdessä lahtelaisten, päättäjien ja kaupungin työntekijöiden kanssa vuonna 2020.

Osallisuustyön avulla lahtelaiset voivat vaikuttaa itseään koskeviin asioihin ja kaupungin kehitykseen esimerkiksi osallistuvassa budjetoinnissa, kumppanuuspöydissä, kaupunkiympäristön suunnittelussa ja Erätauko-keskuste-

luissa. Erätauossa pääsevät keskusteluun mukaan myös henkilöt, jotka jäävät herkästi muun osallisuustyön ulkopuolelle.

Erätauko-säätiö valitsi vuoden 2019 dialogiteoksi Lahden kaupungin Erätauko-verkoston ja kaupungin työntekijöiden dialogitaidot. Erätaukomenetelmään pohjautuva lapsille suunnattu Lahden Skidialogi sai Erätauko-säätiöltä Suomen dialogiteko 2021 -tunnustuksen. Lisäksi se palkittiin vuonna 2022 yhtenä kunta-alan innostavimmista kehittämistavoista Kuntatyö 2030 -gaalassa.

Osallisuustyötä Lahdessa

- Kumppanuuspöydät
- Palvelutori
- monialainen hyvinvointityö
- erilaiset maahanmuuttajapalvelut
- matalan kynnyksen liikunta- ja kulttuuripalvelut
- ehkäisevä mielenterveys- ja päihdetyö
- asuminneuvonta
- Ohjaamo
- jalkautuva nuorisotyö
- lasten ja nuorten harrastustakuu
- senioreiden digikinkerit
- yhdistys- ja järjestöyhteistyö

Lahden ensimmäisen osallistuvan budjetoinnin kierroksen suosituin asukas-idea oli kirsikkapuisto, jonka avajaisia vietettiin 21.5.2022. Kirsikkapuisto sijaitsee Launeen keskuspuistossa, Kullankukkulan vieressä.



Tilaisuuksien ja osallistujien määrät vuonna 2022

54

osallisuustilaisuutta

1 393

osallistujaa osallisuustilaisuuksissa

40

Erätauko-dialogia

756

Erätauko-osallistujaa, joista Skidialogissa lapsia 539

11

kumppanuuspöytien järjestämää Kerro Pois! -tilaisuutta

8

muuta asukastilaisuutta

4 500

yhteensä osallistujia kumppanuuspöytien järjestämässä tilaisuuksissa

950

osallistuvan budjetoinnin ideaa, äänestysprosentti 3,9 vuonna 2021

Lahti-konserni

Konserniyhtiöt avaavat uusia reittejä työmarkkinoille ja tekevät yhteistyötä alueen korkeakoulutoimijoiden kanssa. Yhteistyö sisältää tutkimusta, kehittämistä ja

opiskelijoiden harjoittelupaikkoja. Vuonna 2022 Lahti-konserni työllisti yhteensä 126 tukityöllistettyä, harjoittelijaa ja kesätyöntekijää.



"Rekrytoimme vuosittain kesätyöntekijöitä sekä alan opiskelijoita tutustumaan työhömmme vesihuollon parissa. On ollut positiivista huomata, miten meillä työskennelleet nuoret ovat aidosti kiinnostuneita vesihuollon monipuolisista tehtävistä. Tarjoamalla töitä yhteiskunnan kannalta kriittiseltä toimialalta koemme myös lisäävämmä alan houkuttelevuutta."

Jouni Lillman

Lahti Aqua -konsernin toimitusjohtaja



"Parasta Lahti Aqualla työskentelyssä on ollut työkaverit ja yleinen ilmapiiri. Mielenkiintoisinta on ollut oppia jätevedenpuhdistusprosessista ja laitoksista kokeneilta työntekijöiltä. Pystymme varmasti hyödyntämään tulevaisuudessa kesän aikana saamaamme kokemusta vesihuollon työtehtävistä. Itse näkemällä ja tekemällä jo opitut asiat ovat selkiytyneet, ja paljon uutta tietoa on tullut lisää."

Perttu Jussila ja Sanna Kilpeläinen työskentelivät kesällä 2022 Lahti Aquan jätevedenpuhdistustiimissä. Molemmat opiskelevat energia- ja ympäristötekniikkaa LAB-ammattikorkeakoulussa.

Lahti työnantajana

Lahden kaupunki on vastuullinen ja työntekijälähtöinen työnantaja. Henkilöstöpolitiikka perustuu kaupungin strategiaan, arvoihin ja eettisiin periaatteisiin.

Henkilöstöpolitiikan keskiössä on hyvä johtaminen ja koko henkilökunnan työhyvinvointi. Yhteistyö ja luottamus ovat tärkeitä menestystekijöitä.

Toimimalla yhteisen työnantajan mallin mukaan varmistamme kaupungin asukkaille parhaat mahdolliset palvelut sekä houkuttelevan ja elinvoimaisen asuinympäristön.

Lahden kaupungin palveluksessa on noin 3 700 työntekijää.

**Tutustu kaupungin
henkilöstökertomukseen 2022**
[lahti.fi/kaupunki-ja-paatokseteko/
lahti-tyonantajana/](https://lahti.fi/kaupunki-ja-paatokseteko/lahti-tyonantajana/)



Taloudellinen kestävyys



8 IHMISARVOISTA
TYÖTÄ JA
TALOUSKASVUA



9 KESTÄVÄÄ
TEOLLISUUTTA,
INNOVAATIOITA JA
INFRASTRUKTUUREJA



16 RAUHA, OIKEUDEN-
MUKAISUUS JA
HYVÄ HALLINTO



Kestävä talous tuottaa hyvinvointia ympäristön kantokyvyn rajoissa

Kaupungilla on vahva rooli kestävä talouden kehityksessä. Asukkaat tarvitsevat hyvinvoinnin ylläpitämiseen kaupungin palveluja, ja näiden tuottamisen tulee olla kestävällä pohjalla. Palvelutuotannon investoinneissa on tärkeää ottaa huomioon niiden ympäristövaikutukset.

Taloudellinen kestävä kehitys tarkoittaa meillä Lahdessa tasapainoista talouskasvua ilman velkaantumista ja tuotannontekijöiden ylikuluttamista. Se tarkoittaa myös toimintaa, joka huomioi

ympäristön kantokyvyn sekä tulevat sukupolvet. Taloudellinen toiminta ei saa johtaa sosiaalisen tai ekologisen pääoman vähenemiseen.

Talouden tulee olla sopeutumiskykyinen ja kyetä kohtaamaan yllättäviäkin muutoksia. Kun talous on tasapainossa, pystymme tuottamaan asukkaille laadukkaat palvelut sekä edistämään hyvinvointia ja kaupungin kestävä kehitystä kokonaisuudessaan.

Tiina Mörsky
talousjohtaja



Lahti tavoittelee velkaantumisen hidastumista

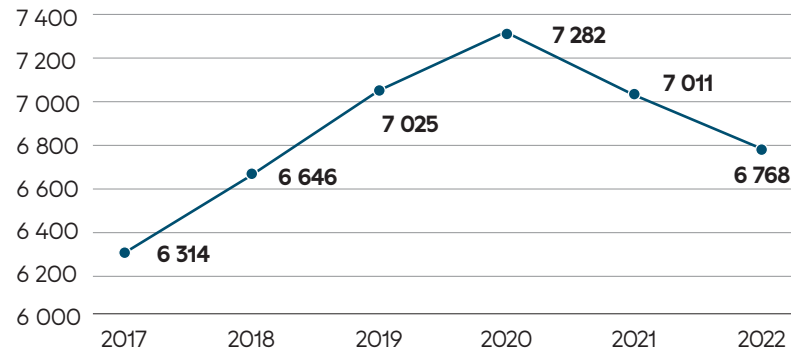


"Toteutetuilla investoinneilla on vahvistettu kaupungin elinvoimaa, houkuttelevuutta ja talouden kasvua. Investointipanostuksilla on Lahteen saatu muun muassa modernit ja energiatehokkaat päiväkodit ja monitoimitalot."

Päivi Väisänen
rahoituspäällikkö

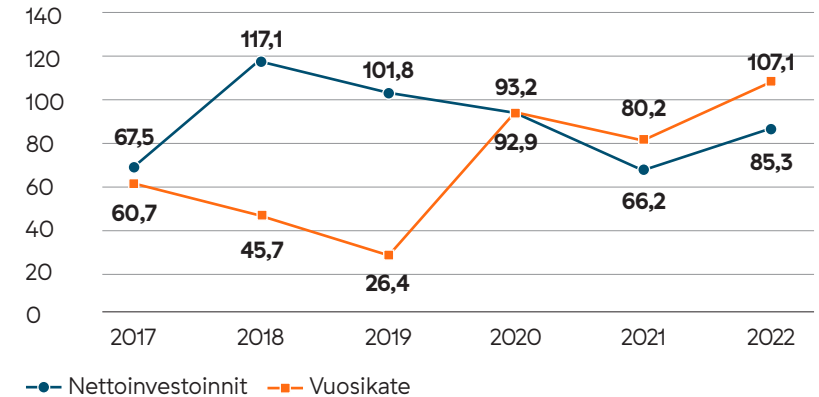
Kuntatalous kärsii kestävyysongelmasta, koska tulot ja menot ovat rakenteellisesti epätasapainossa – menot kasvavat tuloja nopeammin. Alijäämäinen talous lisää velanottopainetta välttämättömien investointien toteuttamiseen. Lahden kaupunki on investoinut paljon viime vuosina – hyvään aikaan, kun velanhoidokustannukset ovat olleet alhaiset. Velkojen hoitokustannukset ovat kasvamassa, joten nykyinen velkamäärä edellyttää investointien priorisointia.

Lahden kaupungin velka asukasta kohti vuodesta 2017 vuoteen 2022 (€)



Lahden kaupungin lainat vuonna 2022 olivat 6 768 euroa asukasta kohti.

Kaupungin tulo-rahoitus riittää kattamaan nettoinvestoinnit (milj. €)



Vuosikate osoittaa tulo-rahoituksen, joka menojen jälkeen jää käytettäväksi investointeihin, sijoituksiin ja lainojen lyhennyksiin.
Nettoinvestoinnit = investointimenot – rahoitusosuudet

Vastuulliset ja energia- tehokkaat hankinnat ja investoinnit



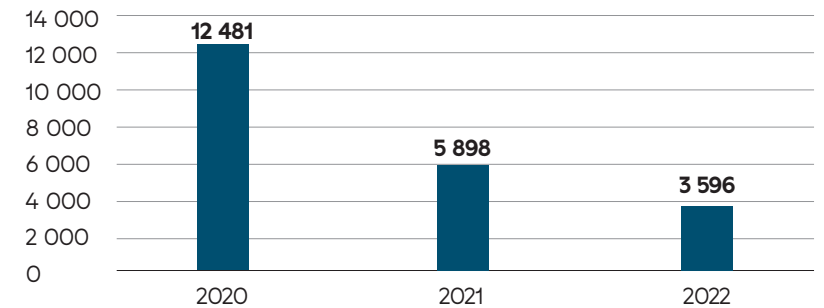
Kaupungin hankinnat tehdään huolellisesti ja vastuullisesti. Hankinnoissa ja investoinneissa otetaan mahdollisuuksien mukaan huomioon tuotteen tai palvelun elinkaari Lahden kestävyystavoitteiden mukaisesti. Kaikissa isoissa hankkeissa tehdään hiilijalanjälkilaskelmat sekä elinkaarikustannuslaskelmat, joilla verrataan eri vaihtoehtoja ja haetaan siitä näkökulmasta parasta ratkaisua toteutukselle.

Elinkaarimallilla toteutettu Renkomäen monitoimitalo Aura valmistui vuonna 2022.

Rakennuksessa käytetään toimivia, energia-
tehokkaita ja elinkaareltaan kestäviä teknisiä ratkaisuja. Tekniikassa on otettu huomioon tilojen muuntojoustavuus. Talonrakennushankkeissa alhainen hiilijalanjälki saavutetaan hyvällä kokonaissuunnittelulla sekä uusiutuvia energioita hyödyntämällä.

Lämmitys ja sähköenergia ovat kiinteistöjen suurimmat käyttötalouden kuluerät, joten niistä löytyvät myös merkittävimmät säästökohteet.

Kiinteistöissä käytetyn energian CO₂-päästöt vuosina 2020–2022 (tCO₂)



Lahden kaupungin toimitilakiinteistöissä käytetyn energian hiilidioksidipäästöt ovat vähentyneet vuosittain. Suotuisa kehitys johtuu päästöttömän kaukolämmön käytöstä ja energiatehokkuudesta.

Kaupungin elinvoima on talouden kestävän kasvun pohja



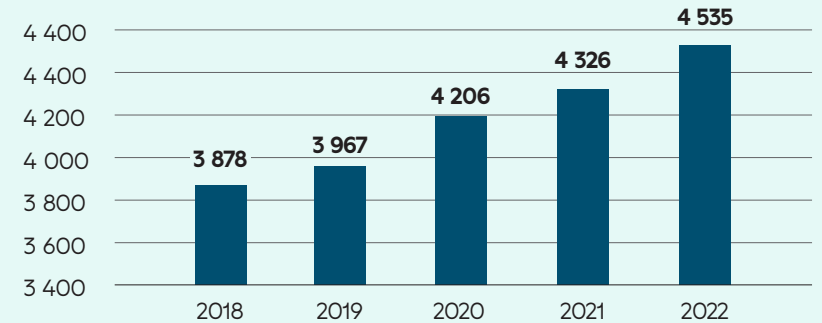
"Väestön ikääntyminen ja syntyvyyden ennustettu aleneminen asettavat painetta elinvoiman parantamiselle talouden kestävän kasvun toteutumiseksi."

Miia Karetjoki
johtava controller

Julkisen talouden kestävyuden turvaaminen väestön ikääntyessä edellyttää nykyistä korkeampaa työllisyyttä 2020-luvulla ja sen jälkeen.

Talouden kestävän kasvun edellytykset pohjautuvat hyvään työllisyystilanteeseen ja kaupungin elinvoimaisuuteen. Näillä on suora vaikutus verotulokertymään, jolla katetaan yli puolet kaupungin kokonaismenoista. Verotuloja kertyy kunnallis-, yhteisö- ja kiinteistöveroista. Merkittävimmin verokertymään vaikuttavat työllisyysaste, ansiotulokehitys sekä yritysten määrä ja niiden taloudellinen menestyminen.

Verotulokertymä per asukas vuodesta 2018 vuoteen 2022 (€ / asukas)



Verotulokertymä per asukas tarkoittaa kaupungille tilitettyjä verotuloja jaettuna asukasmäärällä. Lahden kaupungin verotulokertymä vuonna 2022 oli 545 miljoonaa euroa.

Tehokas ja kestävä palvelutuotanto

Kestävä talous mahdollistaa kaupungin palvelujen tuottamisen ja investointien toteuttamisen mahdollisimman tehokkaasti kaupunkilaisten tarpeet sekä ympäristötekijät huomioiden. Kestävästi toteutettu palvelutuotanto tukee kaupungin talouden tasapainoa ja siten mahdollistaa pitkäjänteisen kaupungin toiminnan suunnittelun ja strategian mukaisen kehittämisen. Kestävällä pohjalla oleva talous helpottaa kohtaamaan vastaan tulevia uusia haasteita ja varautumaan niihin mahdollisimman hyvin ennakoiden.

Tutustu Lahden kaupungin tilinpäätökseen 2022
lahti.fi/kaupunki-ja-paatokseteko/talous/

Lahti-konserni

Lahti-konsernin yhtiöiltä edellytetään tervettä pitkäjänteistä taloudenpitoa ja kannattavuutta. Yhtiöiden maksamilla osingoilla on merkittävä vaikutus kaupungin talouteen. Kaupungin tytäryhtiöiden palvelujen ja materiaalien ostoilla on huomattava taloudellinen vaikutus alueella. Yhtiöissä seurataan ja kehitetään asiakastytyvyyttä jatkuvasti. Tavoitteena on, että asiakastytyväisyys kasvaa ja asiakkaiden kanssa käydään aktiivista vuoropuhelua asiakastytyvyyden kehittämiseksi.

6,4 milj. €

Konserniyhtiöt maksoivat osinkoa vuonna 2022 yhteensä 6,4 miljoonaa euroa.

22,3 milj. €

Konserniyhtiöt tekivät hankintoja Lahdesta vuonna 2022 yhteensä 22,3 miljoonalla eurolla.

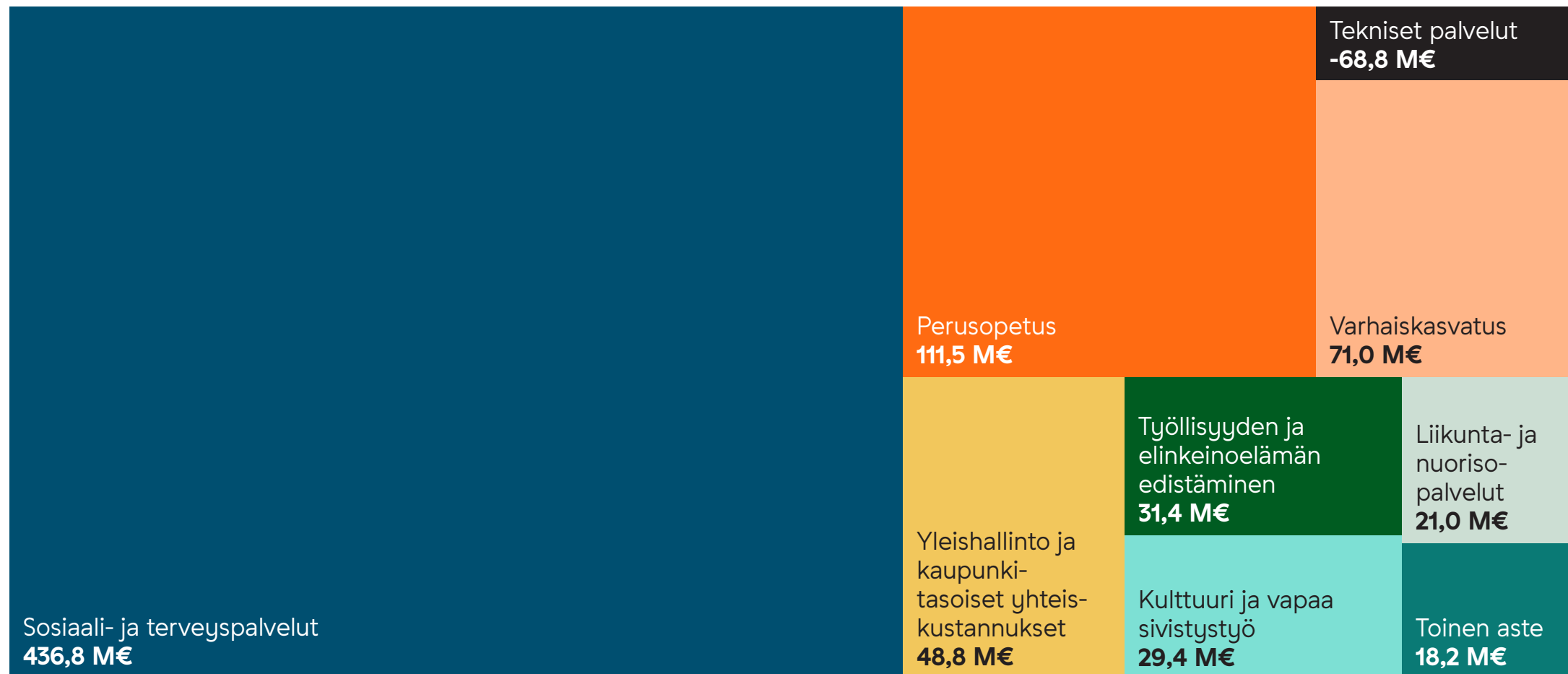


"Taloudellisen kestävyuden toteutuminen on tärkeää koska se mahdollistaa peruspalvelujen tuottamisen ja kaupungin elinvoimaisuuden varmistamisen. Kestävä talous on edellytys kaupungin keskeisten toimintojen ylläpitämiselle."

Kati Helin
laskentapäällikkö

Lahden kaupungin nettomenot palveluittain 2022

Lahden kaupungin nettomenot (tulojen ja menojen erotus, sisältää sisäiset erät) vuonna 2022 olivat 699 miljoonaa euroa. Teknisten palvelujen osio on miinusmerkkinen, koska tulot ovat menoja suuremmat. Teknisiin palveluihin sisältyvät Lahden Tilakeskus ja Kaupunkiympäristön palvelualue.



Linkit ja lähteet

Lahdenympäristövahti.fi

lahdenymparistovahti.fi/

Lahden työllisyyskatsaus

app.powerbi.com/view?r=eyJrIjoieYzk0ODdmYWltNWl2Zi00Nzc2LTgzNTItMmE4NWJ-jYkZkZTlyliwidCI6jQ5OGM2N2MwLWI3ZTgtNDE3Mi04ZDEzLTc4N2QxYjNhYWU1YyIsImMiOj9

Lahden kaupungin henkilöstökertomus 2022

www.lahti.fi/kaupunki-ja-paatoksenteko/lahti-tyonantajana/

Osallistuva budjetointi Lahdessa

www.lahti.fi/kaupunki-ja-paatoksenteko/osbu/

Kumppanuuspöydät Lahdessa

www.lahti.fi/kaupunki-ja-paatoksenteko/osallistu-ja-vaikuta/osallisuusmalli/kumppanuuspoydat/

Lahden kaupungin tilinpäätös 2022

www.lahti.fi/kaupunki-ja-paatoksenteko/talous/

Talouden ja toiminnan seurantaraportit

www.lahti.fi/kaupunki-ja-paatoksenteko/talous/

Ulkopuoliset lähteet

Suomen ympäristökeskus
TEM Ura
TEM Työnvälitystilasto
Tilastokeskus

Lahti