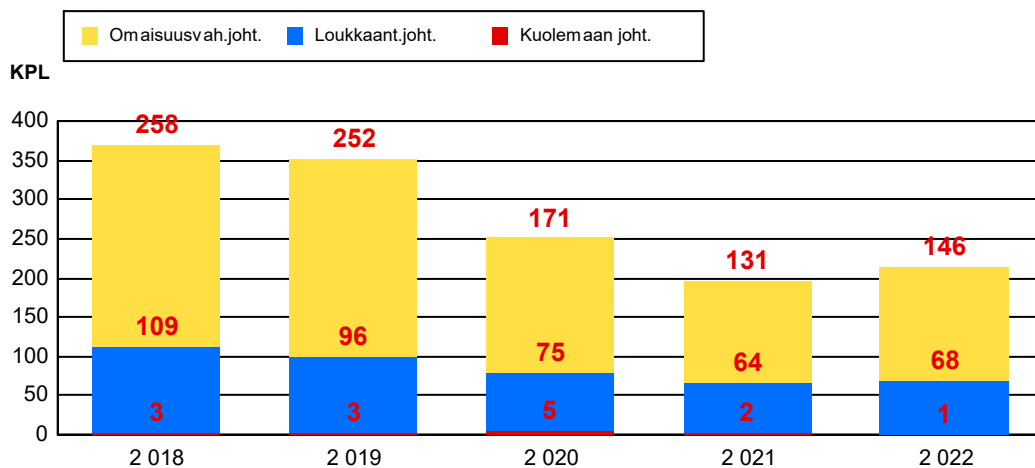
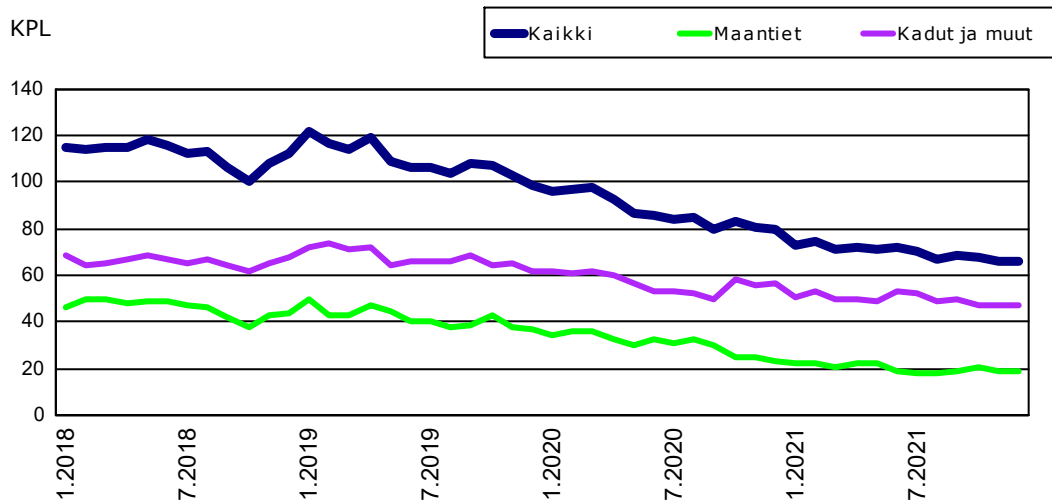


## 1 ONNETTOMUUSMÄÄRÄT JA NIIDEN KEHITYS

Vuosina 2018 - 2022 tapahtui 1384 poliisin raportoimaa tieliikenneonnettomuutta (keskimäärin 277 onnettomuutta vuodessa). Onnettomuuksista 14 (3 kpl/v) johti kuolemaan ja 412 (82 kpl/v) loukkaantumiseen. Onnettomuuksissa kuoli 15 (alle 5 hlö/v) ja loukkaantui 515 (103 hlö/v) henkilöä.



Kuva 1.1 Onnettomuuksien kokonaismäärän kehitys vakavuuden mukaan

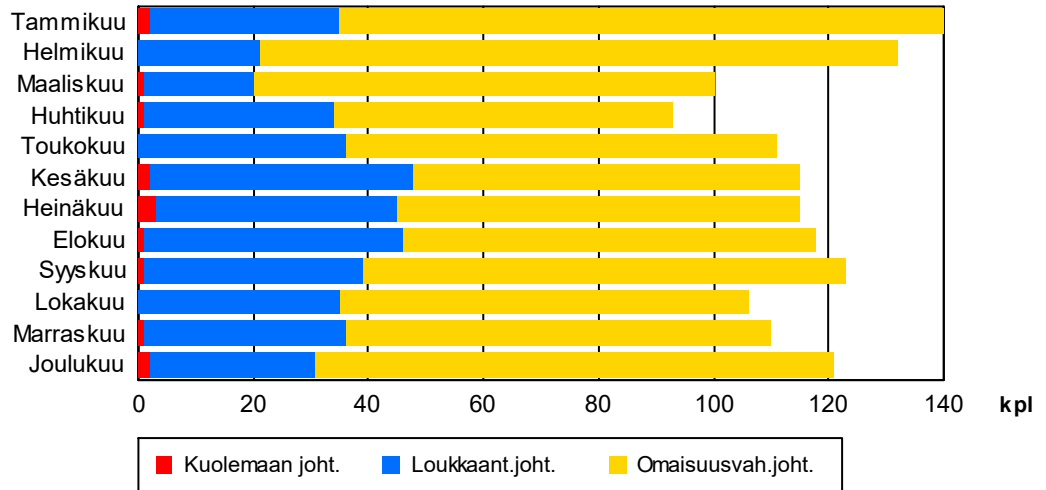


Kuva 1.2 12 edellisen kk:n aikana tapahtuneet henkilövahinkoon johtaneet onnettomuudet

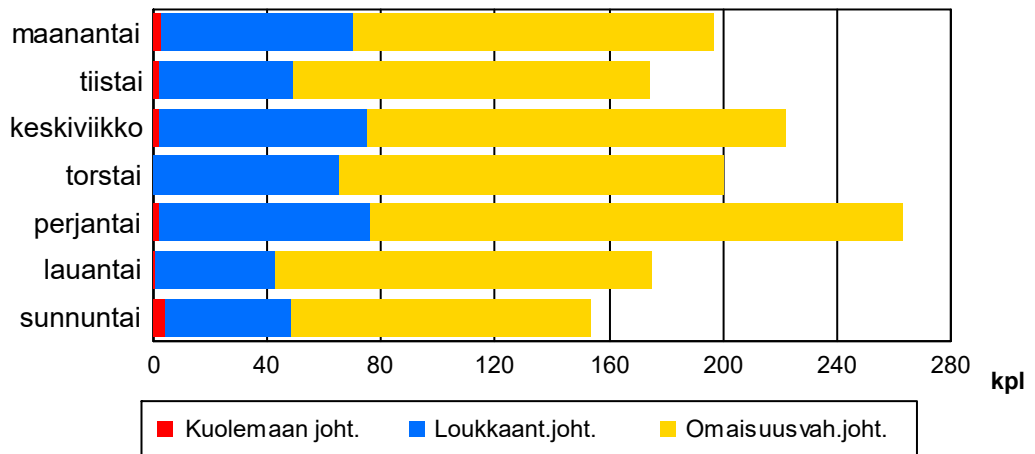
## 2 ONNETTOMUUSAJANKOHDAT 2018 - 2022

Onnettomuuksia tapahtui eniten tammikuussa (10 %, keskimäärin 28 kpl vuodessa) ja vähiten huhtikuussa (7 %, 19 kpl/v).

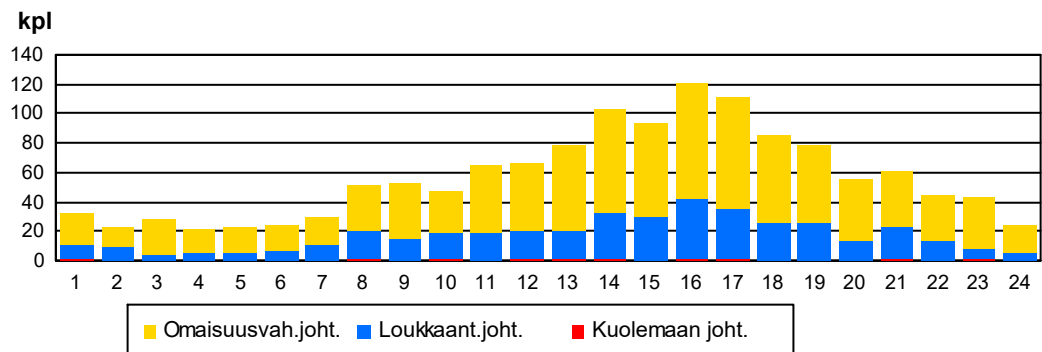
Yleisin tapahtumapäivä oli perjantai (19 %, 53 kpl/v). Vähiten onnettomuuksia sattui sunnuntaina (11 %, 31 kpl/v).



Kuva 2.1 Onnettomuudet kuukausittain



Kuva 2.2 Onnettomuudet viikonpäivittäin



Kuva 2.3 Onnettomuudet tunneittain

### 3 ONNETTOMUUSPAIKAT 2018 - 2022

Onnettomuuksista tapahtui 60 % (keskimäärin 166 kpl vuodessa) katuverkolla ja 35 % (97 kpl/v) maanteillä. Yksityisteillä ja muilla liikennealueilla tapahtui 5 % (13 kpl/v) kaikista onnettomuuksista. Taajamissa tapahtui 69 % (192 kpl/v)

Maanteiden onnettomuuksista tapahtui pääväylillä eli valta- ja kantateillä 38 % (keskimäärin 37 kpl/v) ja alempiluokkaisilla teillä 62 % (61 kpl/v).

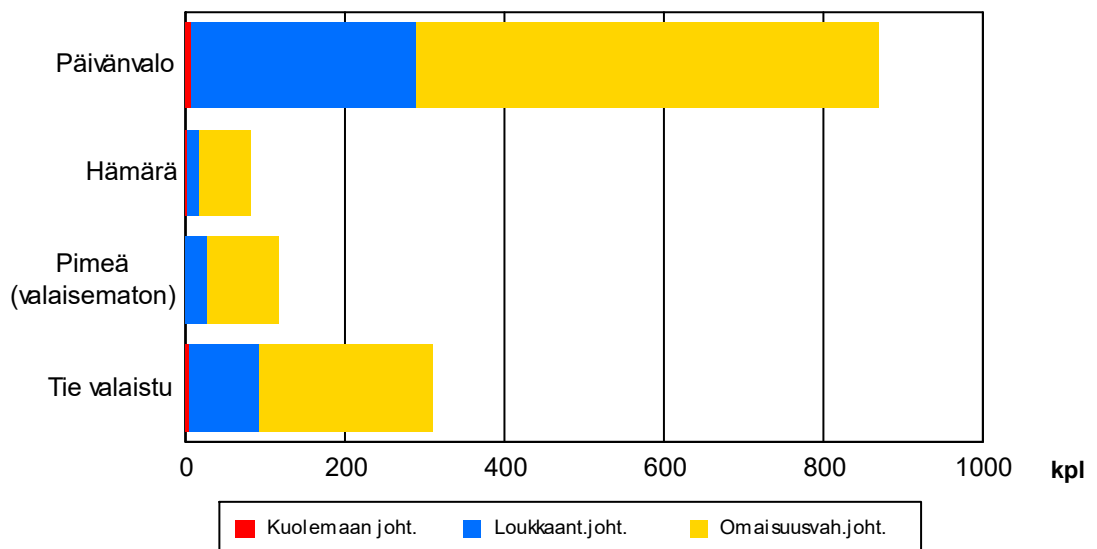
Kaikista Jk / Pp / Mopo onnettomuuksista tapahtui maanteillä 12 % ja katuverkolla 86 %. Henkilövahinkoon johtaneista Jk / Pp / Mopo onnettomuuksista tapahtui maanteillä 12 % ja katuverkolla 86 %.

### 4 ONNETTOMUUSOLOSUHTEET 2018 - 2022

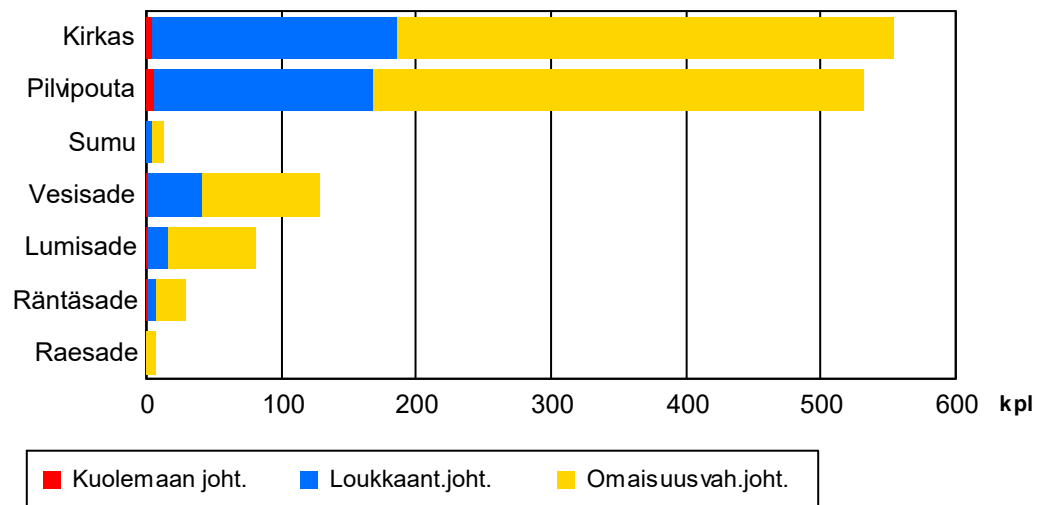
Onnettomuudet tapahtuivat useimmiten hyvissä olosuhteissa. Useimmiten näkyvyys oli päivänvalossa hyvä ja tienpinta paljaana.

Onnettomuushetkellä sää oli kirkas tai pilvipoutainen 78 % (keskimäärin 217 kpl vuodessa) onnettomuuksista. Vesisateella tapahtui 9 % (26 kpl/v) onnettomuuksista, lumi-, rae- tai räntäsateella 9 % (24 kpl/v) ja sumulla 1 % ( 3 kpl/v).

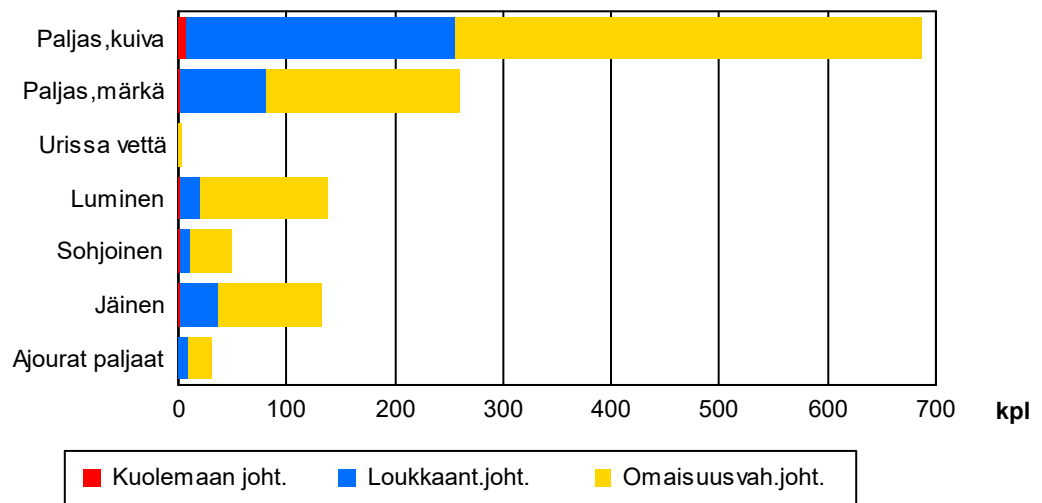
Tienpinta oli paljas ja kuiva 50 % (137 kpl/v) sekä paljas ja märkä tai urissa vettä 19 % (53 kpl/v) onnettomuuksista. Lumisella, sohjoisella tai jäisellä tiellä tai ajourien ollessa paljaana tapahtui 25 % (70 kpl/v) onnettomuuksista.



Kuva 4.1 Valoisuus onnettomuushetkellä



Kuva 4.2 Sää onnettomuushetkellä



Kuva 4.3 Tienpinta onnettomuushetkellä

## 5 ONNETTOMUUSLUOKAT 2018 - 2022

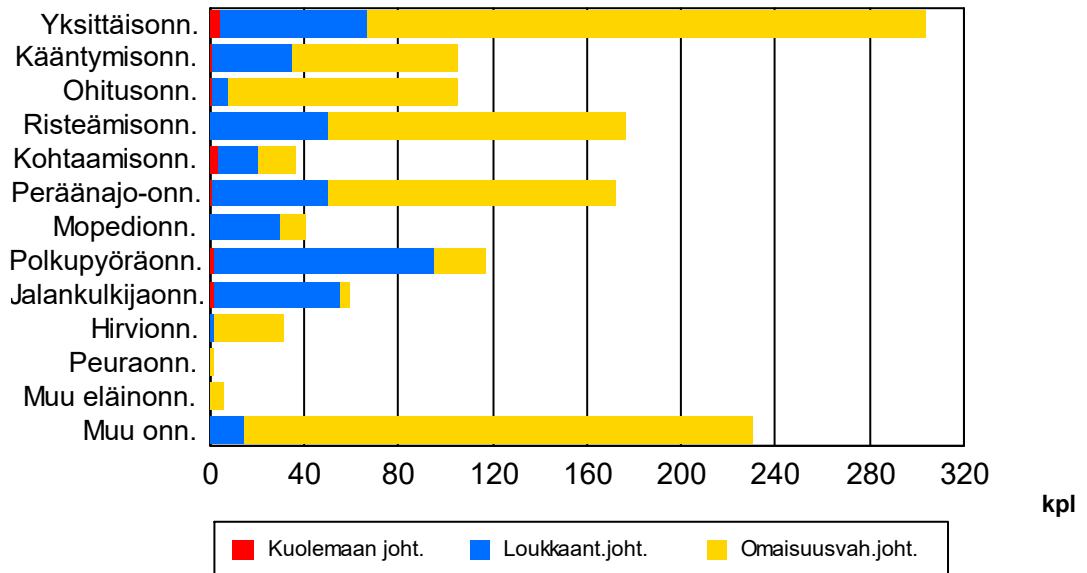
### 5.1 Kaikki onnettomuudet

Yleisin onnettomuusluokka oli yksittäisonnettomuus, joita oli 22 % (keskimäärin 61 kpl vuodessa) kaikista onnettomuuksista. Seuraavaksi yleisimmät onnettomuusluokat olivat risteämisonnettomuus (13 %, 35 kpl) ja peräänajo-onnettomuus (12 %, 34 kpl).

Eläinonnettomuuksia oli 3 % (8 kpl/v) kaikista onnettomuuksista ja niistä keskimäärin 0 kpl/v johti henkilövahinkoihin.

Jk / Pp / Mopo onnettomuuksia oli 16 % (43 kpl/v) kaikista onnettomuuksista. Jalankulkijaonnettomuuksia oli 4 % (12 kpl/v), polkupyöräonnettomuuksia 8 % (23 kpl/v) ja mopo-onnettomuuksia 3 % (8 kpl/v).

Henkilövahinkoon johtaneista onnettomuuksista 42 % (36 kpl/v) oli Jk / Pp / Mopo onnettomuuksia. Jalankulkijaonnettomuuksia oli 13 % (11 kpl/v), polkupyöräonnettomuuksia 22 % (19 kpl/v) ja mopo-onnettomuuksia 7 % (6 kpl/v). Jalankulkija- ja polkupyöräonnettomuuksissa oli osallisena mopo keskimäärin vuodessa 1 kerran.



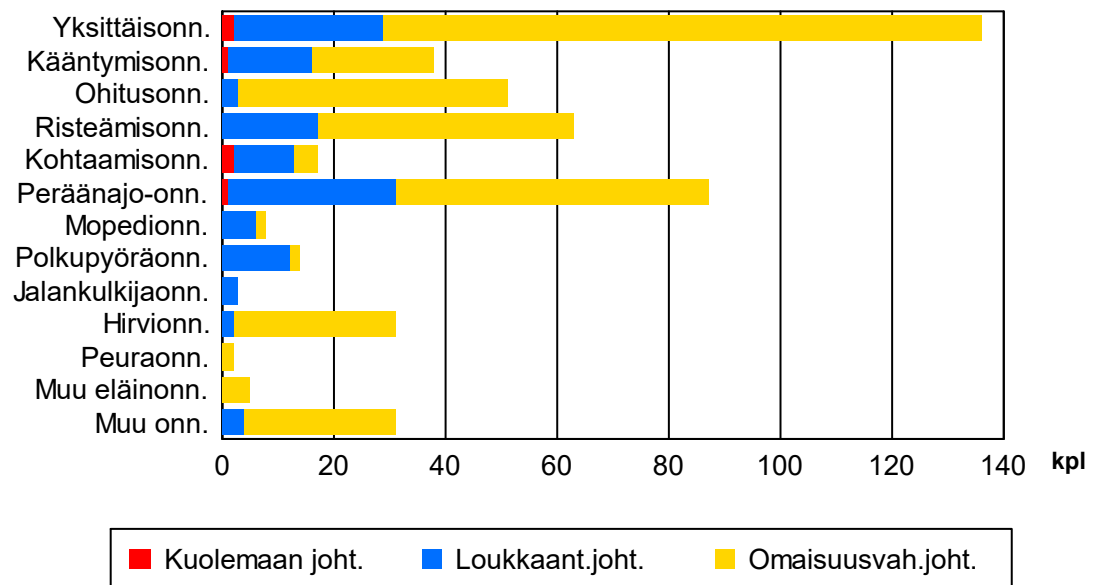
Kuva 5.1 Onnettomuusluokat kaikissa onnettomuuksissa

### 5.2 Onnettomuudet maantiellä

Maanteillä tapahtuneista onnettomuuksista yleisimmät luokat olivat yksittäisonnettomuus (28 %, keskimäärin 27 kpl vuodessa) ja peräänajo-onnettomuus (18 %, keskimäärin 17 kpl/v).

Jk / Pp / Mopo onnettomuuksia oli 5 % (5 kpl/v) kaikista maanteillä tapahtuneista onnettomuuksista.  
 Jalankulkijaonnettomuuksia oli 1 % (1 kpl/v),  
 polkupyöräonnettomuuksia 3 % (3 kpl/v) ja mopo-onnettomuuksia 2 % (2 kpl/v).

Maanteillä henkilövahinkoon johtaneista onnettomuuksista 15 % (4 kpl/v) oli Jk / Pp / Mopo onnettomuuksia.  
 Jalankulkijaonnettomuuksia oli 2 % (1 kpl/v),  
 polkupyöräonnettomuuksia 9 % (2 kpl/v) ja  
 mopo-onnettomuuksia 4 % (1 kpl/v).



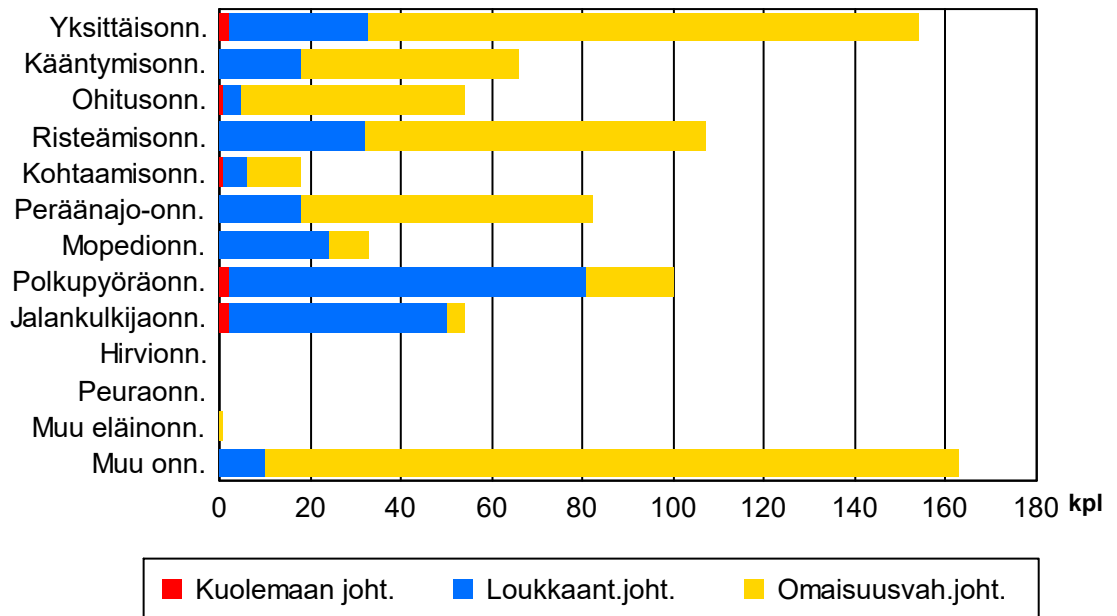
Kuva 5.2 Onnettomuusluokat maantieverkon onnettomuuksissa

### 5.3 Onnettomuudet katuverkolla

Katuverkolla tapahtuneista onnettomuuksista yleisimmät luokat olivat yksittäisonnettomuus (19 %, keskimäärin 31 kpl vuodessa) ja risteämisonnettomuus (13 % 21 kpl/v).

Jk / Pp / Mopo onnettomuuksia oli 22 % (37 kpl/v) kaikista katuverkolla tapahtuneista onnettomuuksista.  
 Jalankulkijaonnettomuuksia oli 6 % (11 kpl/v),  
 polkupyöräonnettomuuksia 12 % (20 kpl/v) ja  
 mopo-onnettomuuksia 4 % (7 kpl/v).

Katuverkolla henkilövahinkoon johtaneista onnettomuuksista 56 % (31 kpl/v) oli Jk / Pp / Mopo onnettomuuksia.  
 Jalankulkijaonnettomuuksia oli 18 % (10 kpl/v),  
 polkupyöräonnettomuuksia 29 % (16 kpl/v) ja  
 mopo-onnettomuuksia 9 % (5 kpl/v).



Kuva 5.3 Onnettomuusluokat katuverkon onnettomuuksissa

## 6 ONNETTOMUUSKUSTANNUKSET

Onnettomuudet aiheuttavat inhimillisten kärsimysten lisäksi taloudellisia menetyksiä. Suomessa käytössä olevan onnettomuuskustannusmallin mukaan liikenneonnettomuuksien yksikkökustannukset ovat henkilövahinkoon johtaneissa onnettomuuksissa noin 308 800 euroa ja omaisuusvahinkoon johtaneissa onnettomuuksissa noin 2 200 euroa (Tieliikenteen onnettomuuskustannusten tarkistaminen, Trafi 2016). Kuntien maksettavaksi onnettomuuskustannuksista kohdistuu noin 15-20 % mm. pelastus-, terveys- ja sosiaalitoimen menoina aikaisempien tutkimusten mukaan (mm. Valmixa 2006).

Tarkasteltavalla alueella (KUNTA LAHTI) tapahtuneiden onnettomuuksien keskimääräiset vuotuiset onnettomuuskustannukset olivat vuosina 2018 - 2022 noin 26,7 milj.euroa, josta kunnalle kohdistuvien kustannusten osuus on noin 5,3 milj.euroa.

## LIITE 1. TIETOLÄHTEET, Käsitteet ja määritelmät

### Tietolähteet

Tilastokeskus saa poliisiasian tietojärjestelmään (PATJA) tallennetut tieliikenneonnettomuustiedot poliisilta. Tiedot siirretään poliisilaitoksilta keskitettyyn rekisteriin, josta uudet tiedot muokataan ja siirretään Tilastokeskuksen tietokoneelle kolme kertaa kuukaudessa. Jokaisen kuukauden aineistoa päivitetään vielä kolme kuukautta sen päättymisen jälkeen.

Tilastoitavan kuukauden tiedot ovat seuraavan kuukauden alussa Tilastokeskuksen käytettävissä. Tilastokeskus tarkastaa tiedot, tekee poliisilaitoksiin lisäkyselyitä ja täydentää tietoja tarvittaessa muiden rekisterien tiedoilla. Tarkistetun aineiston pohjalta Tilastokeskus laatii tiedotteen ja taulukkopaketin. Tiedote on luettavissa esimerkiksi Tilastokeskuksen internet-palvelussa.

Tilastokeskus täydentää vuosiaineistoa kuolemansyytilaston tiedoilla kuolleista. Aineistoa täydennetään lisäksi Liikenneviraston Digiroad tietojärjestelmän tiedoilla tapahtumapaikasta, pelastustoimen resurssi- ja onnettomuustilasto PRONTOn tiedoilla, oikeustilaston pakkokeinoaineistolla sekä tieliikenneonnettomuuksien tutkijalautakuntien tiedoilla kuolemaan johtaneista rattijuoppo-onnettomuuksista. Lisäksi tieliikenneonnettomuusaineistoa täydennetään vuosittain Liikenteen turvallisuusviraston ajokortti- ja moottoriajoneuvotiedoilla.

### Peittävyys

Tilaston peittävyys kuolemaan johtaneitten onnettomuuksien osalta on sataprosenttinen. Ilmoittamista kontrolloidaan kuolinsyytodistusten avulla. Peittävydestä ja vakavuudesta johtuen liikennekuolemien kehityssuunta kuvaa onnettomuuksia varmemmin tieliikenneturvallisuuden kehitystä.

Peittävyys on henkilövahinkoon johtaneiden onnettomuuksien osalta noin 30-prosenttinen. Eri onnettomuustyyppien tietointulossa on eroja. Huonoin peittävyys on yksittäisonnettomuuksissa loukkaantuneista polkupyöräilijöistä. Puutteellisuudet johtuvat lähinnä siitä, etteivät onnettomuudet tule poliisin tietoon. Syy siihen, ettei onnettomuuksia ilmoiteta poliisille, on valtaosassa onnettomuuksia vahinkojen pienuus ja korvauksesta sopiminen. Puuttuvista loukkaantumiseen johtaneista onnettomuuksista valtaosa on lieviä loukkaantumisia, sillä tieliikennelaki velvoittaa ilmoittamaan onnettomuudesta poliisille vain, jos joku on loukkaantunut vakavasti.

Tietoja voidaan pitää varsin luetettavina. Puutteellisuudet aineistossa ovat lähinnä sellaisissa tiedoissa, joita ei pystytä jälkeinpäin tarkistamaan. Itsemurhia ja epäiltyjä itsemurhia ei poisteta tilastoista.



## Määritelmät

### Tieliikenneonnettomuudet

Henkilö- tai omaisuusvahinkoon johtanut tapahtuma, joka on sattunut tieliikennelain mukaan yleiselle liikenteelle tarkoitettulla tai yleisesti liikenteeseen käytetyllä alueella ja jossa on osallisena ainakin yksi liikkuva kulkuneuvo. Tieliikennelaissa määriteltyjen ajoneuvojen lisäksi osallisiksi kulkuneuvoiksi luetaan myös raitiovaunu sekä juna tasoristeysonnettomuuksissa. Jalankulkijan kaatuminen ei ole liikenneonnettomuus, polkupyörällä (=ajoneuvo) kaatuminen on.

### Onnettomuudessa kuollut

Henkilö, joka on kuollut onnettomuuden seurauksena 30 vuorokauden kuluessa onnettomuudesta.

### Onnettomuudessa loukkaantunut

Henkilö, joka ei ole kuollut, mutta on saanut onnettomuudessa vammoja, jotka vaativat hoitoa tai tarkkailua sairaalassa, hoitoa kotona (sairauslomaa) tai operatiivista hoitoa, esimerkiksi tikkejä. Jos henkilö on saanut mustelmia, naarmuja tai muuta sellaista, joista ei aiheudu edellä mainittua hoitoa, häntä ei katsota loukkaantuneeksi.

### Onnettomuuteen osallinen

Onnettomuuteen osallisiksi henkilöiksi katsotaan onnettomuuteen osallistuneet kulkuneuvojen kuljettajat ja matkustajat sekä jalankulkijat. Eläin on eläinonnettomuuden osallinen.

### Alkoholitapaus

Onnettomuus, jossa jonkun osallisen kuljettajan tai jalankulkijan on todettu (verikokeen tai puhalluskokeen tulos vähintään 0,5 promillea) tai vahvoin perustein epäillään olleen onnettomuushetkellä alkoholin vaikutuksen alaisena.

### Rattijuopumustapaus

Onnettomuus, jossa moottoriajoneuvon kuljettajan on todettu (verikokeen tai puhalluskokeen tulos vähintään 0,5 promillea) tai vahvoin perustein epäillään olleen onnettomuushetkellä alkoholin vaikutuksen alaisena.