

# LAHDEN LIIKENNETURVALLISUUS- SUUNNITELMA 2019

---

31.1.2019



LAHTI

# Sisälllys

- [Työn tausta ja tavoitteet](#)
- [Liikenteen ja liikkumisen nykytila](#)
- [Hallintokuntakyselyn tulokset](#)
- [Asukaskyselyn tulokset](#)
- [Turvavarusteiden käyttö](#)
- [Onnettomuusanalyysi](#)
- [Liikenneturvallisuustyön tavoitteet ja visio](#)
- [Liikenneympäristön toimenpidesuunnitelma](#)
- [Liikennekasvatuksen ja viestinnän toimintasuunnitelma](#)
- [Liikenneasioiden huomiointi koulu- ja monitoimikeskusten suunnittelussa](#)
- [Liikenneturvallisuustyön yhteystiedot ja lisätietoja](#)



# TYÖN TAUSTA JA TAVOITTEET

# Työssä mukana olleet tahot

- Työn tilaajina olivat Uudenmaan ELY-keskus ja Lahden kaupunki.
- Sidosryhminä mukana työssä olivat Liikenneturva ja Hämeen poliisilaitos.
- Konsulttina toimi Ramboll Finland Oy.
- Työn ohjausryhmään ovat kuuluneet Lahden kaupungilta kaupunkiympäristön, lasten ja nuorten kasvun, Lahden Tilakeskuksen ja Lahden seudun liikenteen edustajat sekä Päijät-Hämeen hyvinvointiyhtymän edustaja. Lisäksi ohjausryhmään ovat kuuluneet ELY-keskuksen edustajat, Hämeen poliisilaitoksen edustaja ja Liikenneturvan edustajat.



# Työn tausta ja tavoitteet

- Etelä-Päijät-Hämeen edellinen liikenneturvallisuussuunnitelma valmistui vuonna 2008.
- Lahden uusi liikenneturvallisuussuunnitelma laadittiin 02/2018–01/2019.
- Valtakunnallisena liikenneturvallisuusvisiona on, että kenenkään ei tarvitse kuolla tai vakavasti loukkaantua liikenteessä.
- Työn tavoitteena oli laatia konkreettinen ja realistinen suunnitelma Lahden kaupungin liikenneturvallisuustyön tueksi.
- Liikenneturvallisuussuunnitelman laatimisprosessilla ja suunnitelman toteuttamisella pyritään aktivoimaan hallintokuntien liikenneturvallisuustyötä sekä vakiinnuttamaan se osaksi normaalia perustyötä.
- Suunnitelman aikajänne on useampi vuosi, mutta suunnitelmaa tulee päivittää tarpeen mukaan toteutettujen toimenpiteiden osalta säännöllisesti.



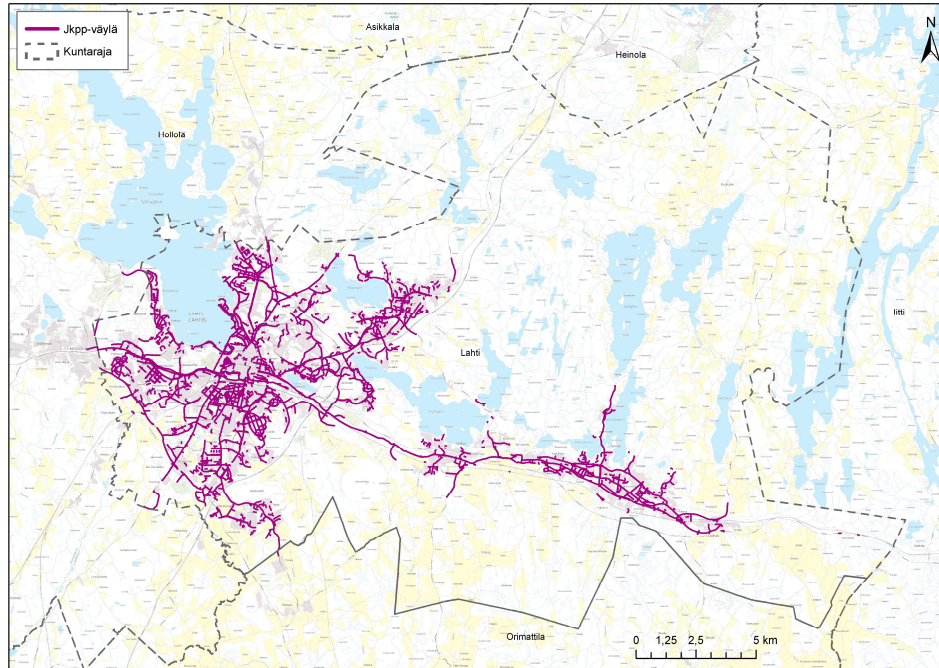
# LIIKENTEEN JA LIIKKUMISEN NYKYTILA LAHDESSA

# Liikennejärjestelmän tunnuspiirteitä Lahdessa

- Lahden kaupungin alueella kulkee kolme pääväylää:
  - VT 4 Helsingin ja Heinolan suuntaan
  - VT 12 Kouvolan ja Tampereen suuntaan
  - VT 24 Jämsän suuntaan.
  - Suurimmat liikennemäärät Lahdessa ovat Lahdenkadulla (noin 30 000 ajon./vrk), valtatiellä 4 (yli 34 000 ajon./vrk) ja valtatiellä 12 (yli 22 000 ajon./vrk). Keskustan vilkkaimpia katuja ovat Lahdenkadun lisäksi muun muassa Vesijärvenkatu, Uudenmaankatu ja Karjalankatu.
- Kesäisin etenkin valtatie 4 liikennemäärät kasvavat lomaliikenteen vuoksi.
- Lahden seudun joukkoliikennettä ollaan uudistamassa, ja liikennöinti uusilla runkolinjoilla on tarkoitus aloittaa vaiheittain vuosina 2019–2020.
- Lahdesta on rautatieliikennettä Helsingin, Kouvolan ja Riihimäen suuntaan.
- Lahden pyörätieverkko on pääosin kattava, mutta varsinkin keskustassa on joitakin epäjatkuvuuskohtia.

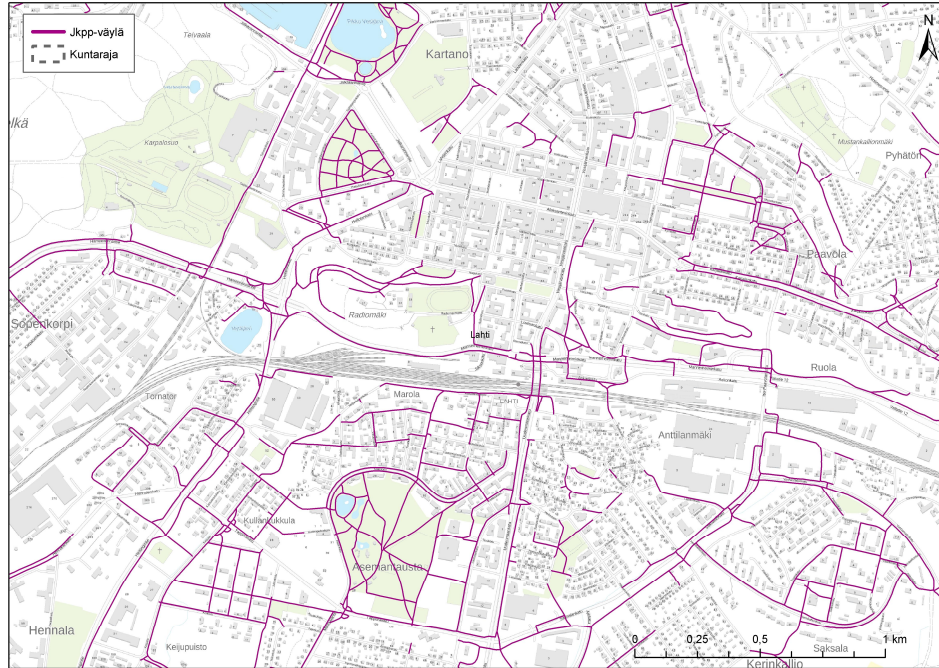


# Pyöräilyväylät Lahdessa\*



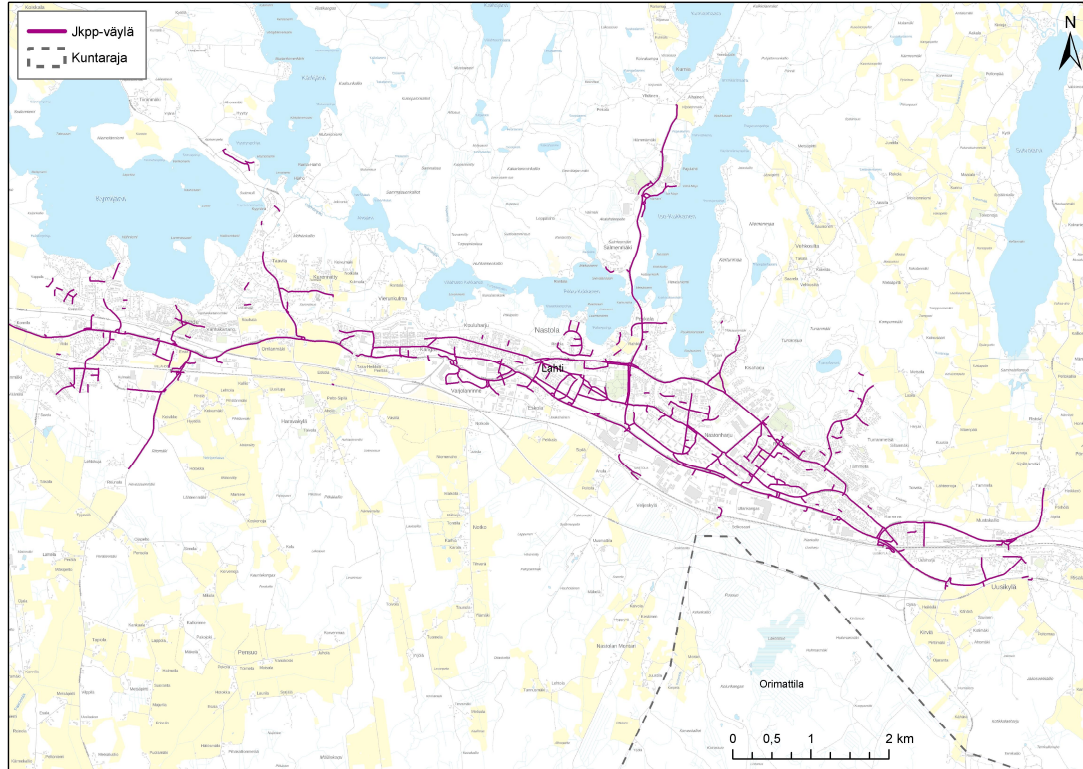
\* Lähde: Digiroad (noudettu 05/2018)

# Pyöräilyväylät Lahden keskustassa\*



\* Lähde: Digiroad (noudettu 05/2018)

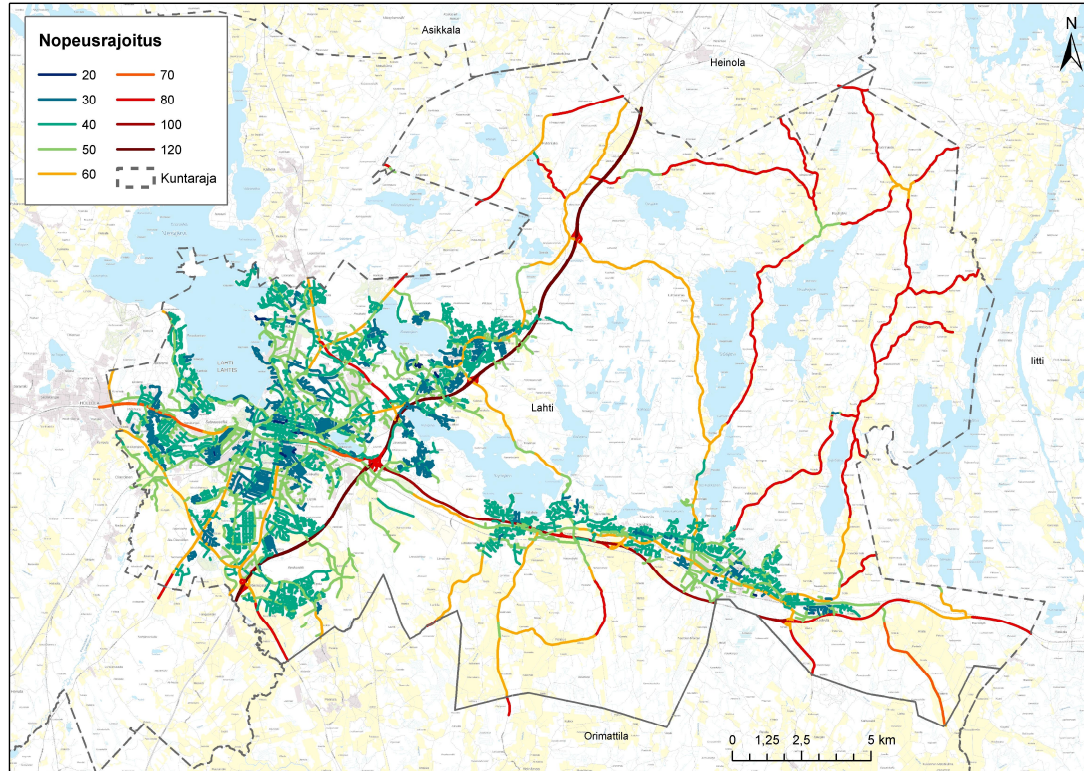
# Pyöräilyväylät Nastolassa\*



\* Lähde: Digiroad (noudettu 05/2018)

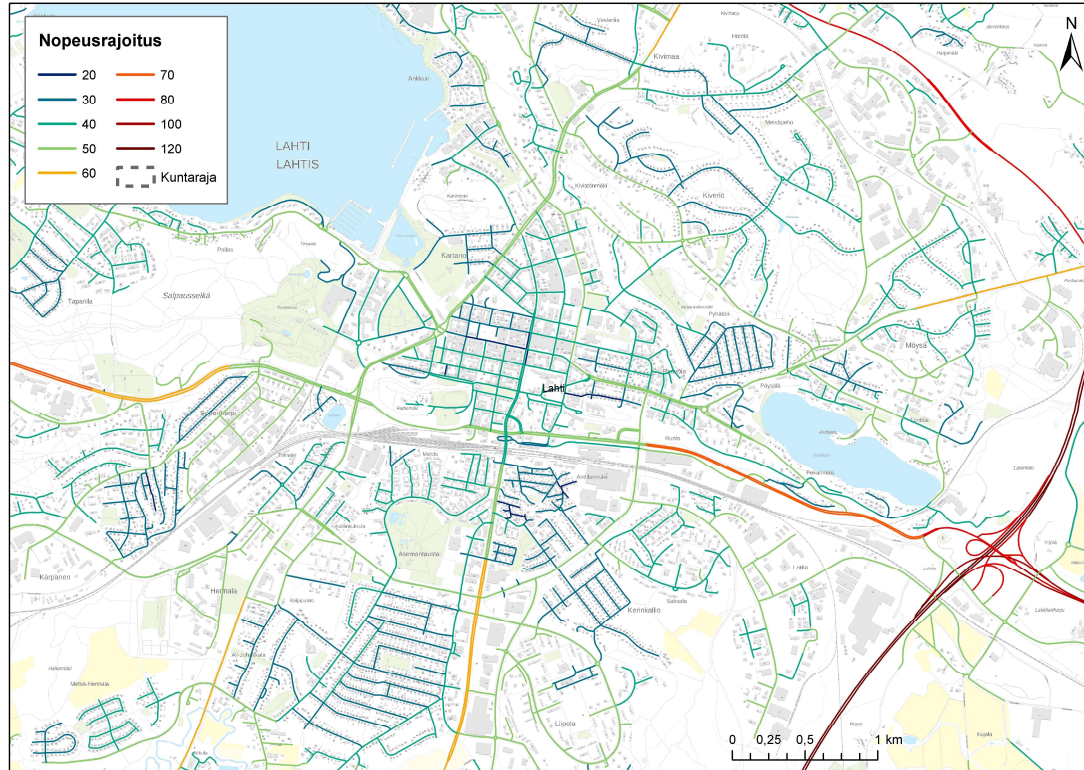


# Nopeusrajoitukset Lahdessa\*



\* Lähde: Digiroad (noudettu 05/2018)

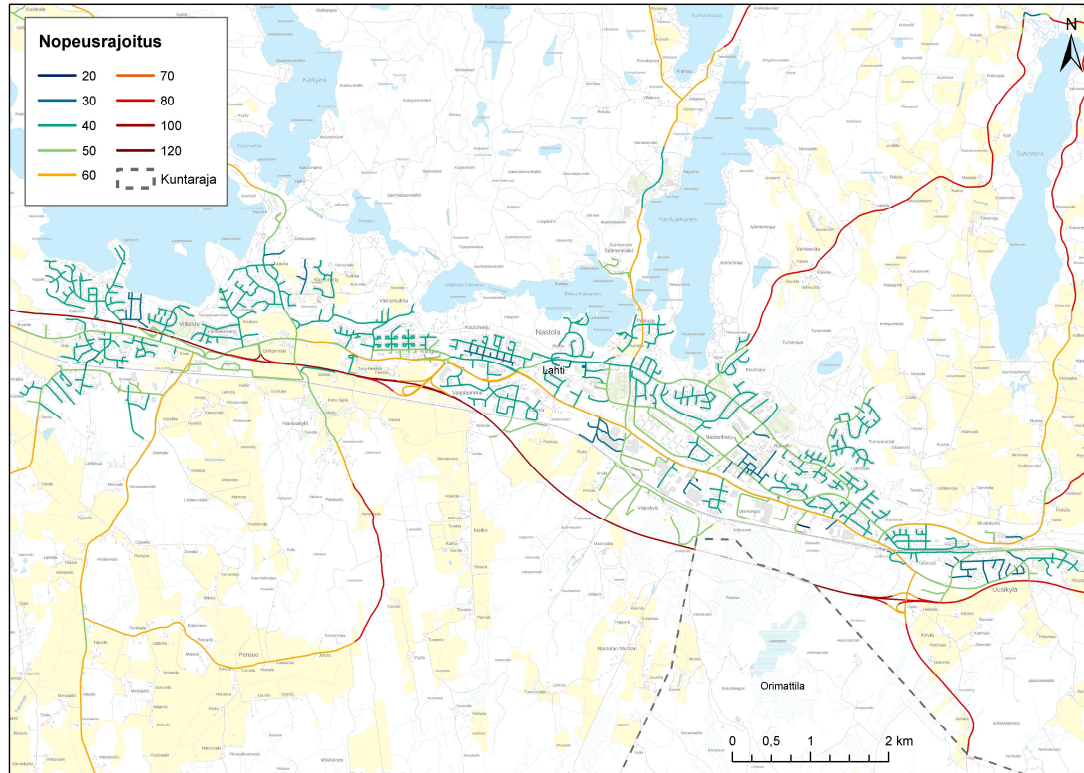
# Nopeusrajoitukset Lahden keskustassa\*



\* Lähde: Digiroad (noudettu 05/2018)



# Nopeusrajoitukset Nastolassa\*

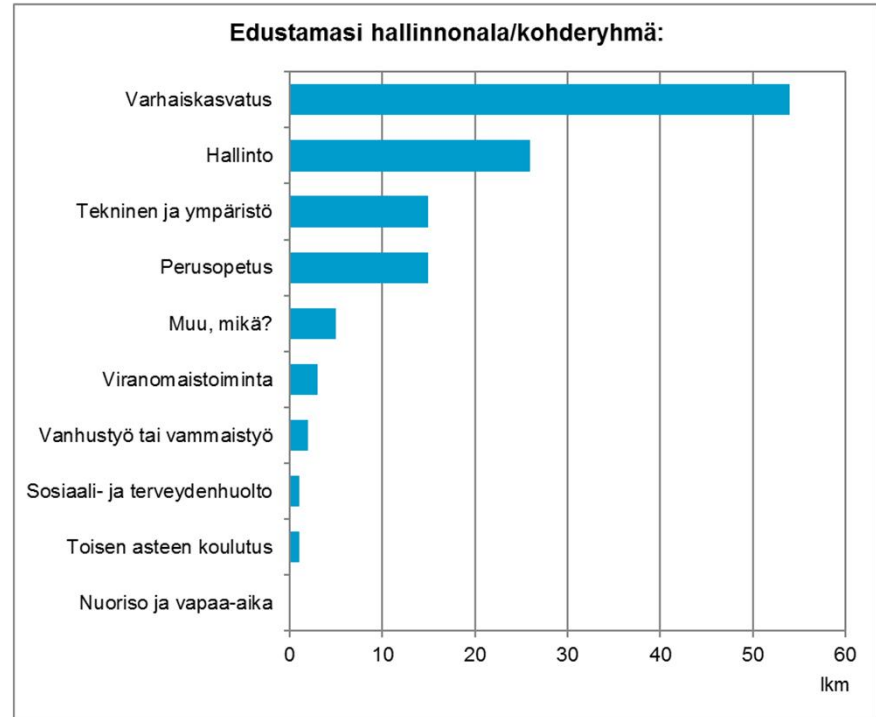


\* Lähde: Digiroad (noudettu 05/2018)

# HALLINTOKUNTAKYSELYN TULOKSET

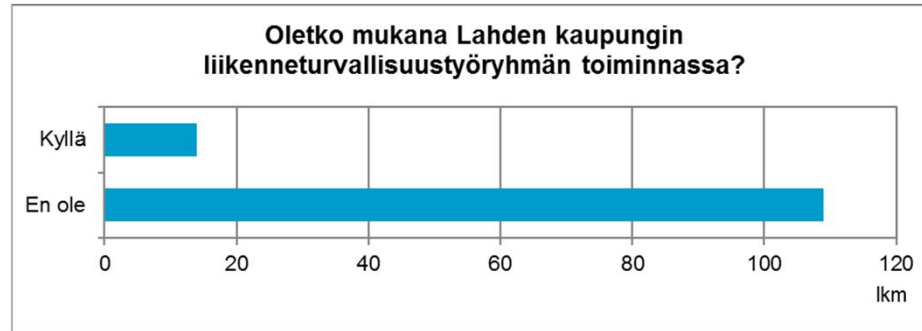
# Kysely ja vastaajien taustatiedot

- Kysely Lahden kaupungin ja sidosryhmien edustajille
- Tavoitteena:
  - kartoittaa liikenneturvallisuustyön nykytilaa ja sen kehittämismahdollisuuksia
  - herättää keskustelua turvallisen liikkumisen edistämisestä
- Vastaajia yhteensä 123



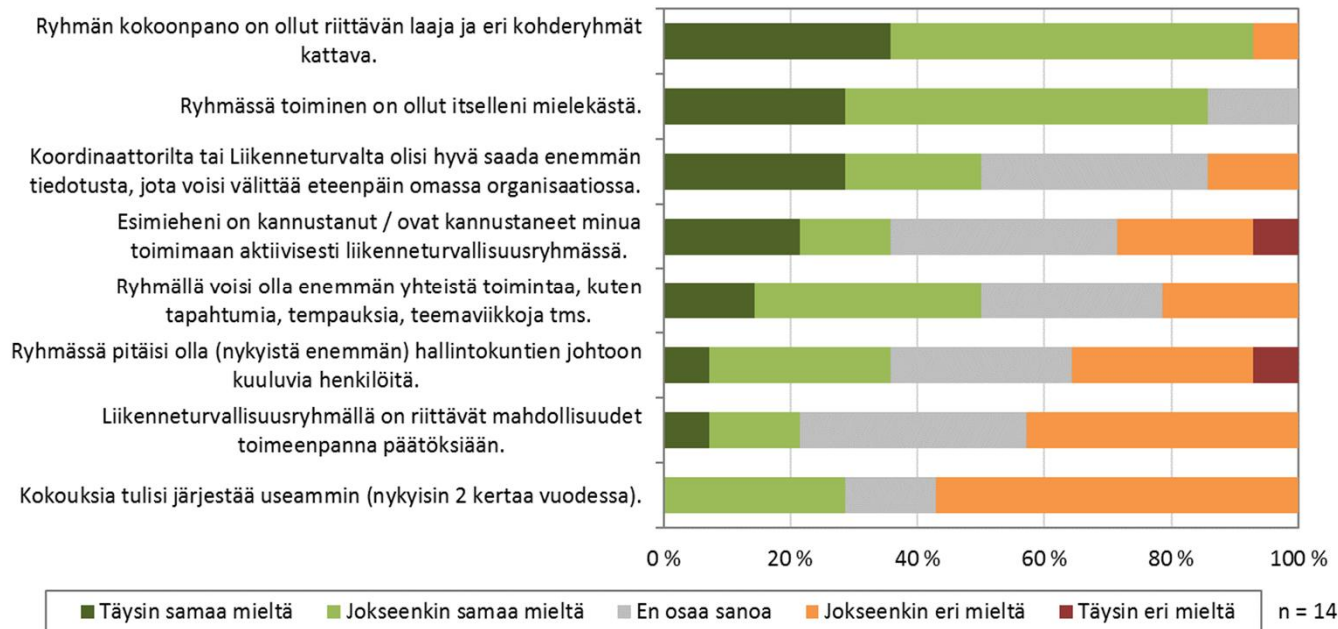
# Liikenneturvallisuustyöryhmään osallistuminen

- 11 % kyselyyn vastanneista on mukana Lahden kaupungin liikenneturvallisuustyöryhmän toiminnassa



# Liikenneturvallisuustyöryhmän toiminta Lahdessa

## Lahden liikenneturvallisuustyöryhmän toiminta



# Avoin palaute liikenneturvallisuuustyöryhmän toiminnasta

Toivoisin enemmän eri hallintokuntien yhteistyötä. Nyt voi käydä niin, että käsittelemme samaa asiaa toisistamme tietämättä tai tiedottomatta.

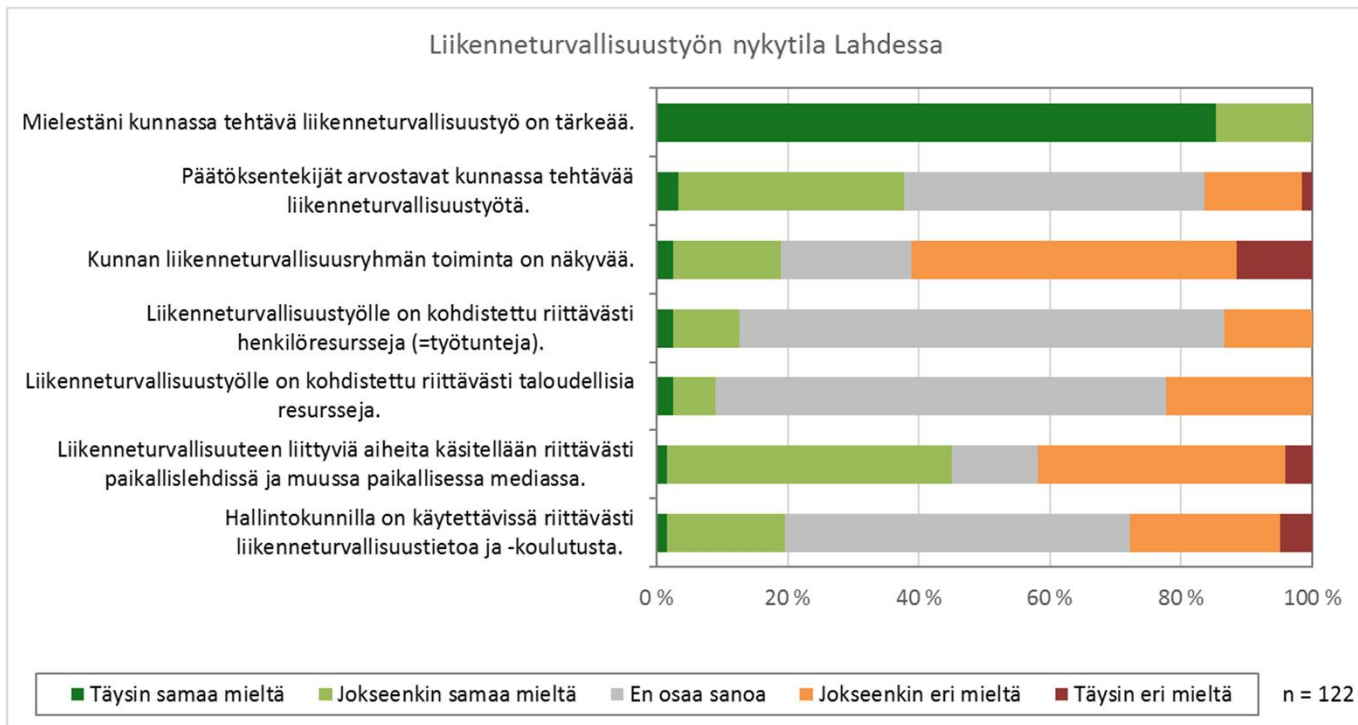
Kansalaiskyselyllä voisi selvittää heidän näkemyksiään ja mielipiteitä liikenneturvallisuuden kehittämiseksi.

Liikenneturvallisuuustyöryhmän rooli Lahden kaupungissa on jokseenkin epäselvä ja tuntematon ainakin viranhaltijoiden keskuudessa.

Se, miten hallintokunta käsittelee liikenneturvallisuuustyöryhmän työtä, on tärkeää. Onko johto tietoinen työryhmästä, onko edustajalla mahdollisuus viestittää asioista systemaattisesti hallintokunnalle ja toisaalta kerätä informaatiota työryhmän toimintaa varten? Onko hallintokunta valmis sitoutumaan asioihin, joita työryhmässä sovitaan?

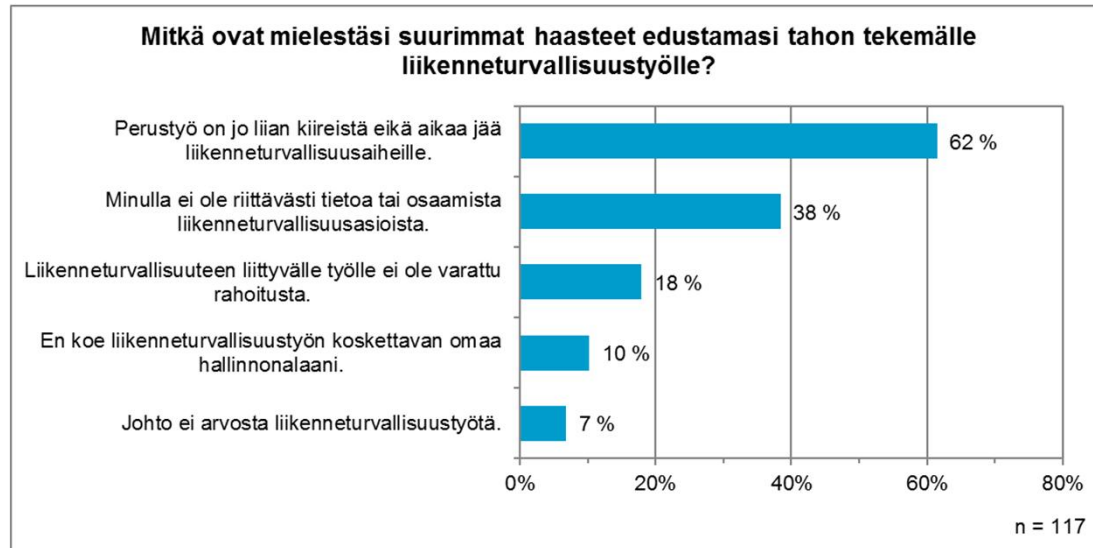


# Liikenneturvallisuustyön nykytila Lahdessa



# Liikenneturvallisuustyön haasteet

- Yli 60 % vastaajista on sitä mieltä, ettei liikenneturvallisuusaiheille ole aikaa perustyössä ja lähes 40 % kokee, ettei heillä ole riittävästi tietoa tai osaamista aiheesta (useampi kuin yksi vastausvaihtoehto mahdollinen).





# Mitä muuta toimintaa hallintokuntanne tai edustamanne taho tekee liikenneturvallisuuden edistämiseksi?

Esimerkkejä toiminnasta:

- Oppilaskunta tekee liikenneturvallisuuteen liittyviä ehdotuksia kaupungin hallinnolle
- Liikenneturvallisuusviikkoa vietetään kouluissa
- Heijastinratsiat, heijastinpäivään osallistuminen
- Esteettömyystarkastukset
- Turvaa tenaville -tapahtuma
- Varhaiskasvatuksessa heijastinliivit käytössä, päiväkodin pihassa pyöräillessä käytetään kypärää ja retkillä noudatetaan liikennesääntöjä
- Saattoliikenteestä on sovittu vanhempien kanssa ja tarvittaessa poliisi on käynyt paikan päällä valvomassa saattoliikennettä
- Pyörä kuntoon -tapahtumat keväisin ja syksyisin
- Pyöräilijöiden aamupala
- Liikenneturvan kampanjoihin osallistuminen (mm. heijastimien ja pyörän valojen jako)
- Kimpakyydit käytössä aina mahdollisuuksien mukaan
- Henkilöstön liikenneturvallisuuskoulutus
- Liikenneturvallisuusaiheiset tempaukset lapsille
- Työmaiden turvallisuuden valvonta
- Oppilaitosten liikenneturvallisuusohjeistukset



# Mitä muuta Lahdessa voitaisiin tehdä liikenneturvallisuuden edistämiseksi?

- Ehkäisevä työ kuuluu kaikille -teema myös liikenneturvallisuudesta keskusteltaessa
- Lisää koulutustilaisuuksia ja tapahtumia
  - Julkisia liikenneturvallisuuskampanjoita
  - Väestö ikääntyy, ikääntyville suunnatut koulutukset ja tietoiskut
  - Yleisötapahtumiin Liikenneturvan infopiste
  - Liikenneturvan koulutuksia opettajille
- Kaupungin työntekijöille kunnolliset sosiaalitulat
- Liikenneturvallisuus vahvemmin esiin päätöksissä (esim. kouluverkkopäätökset)
- Lasten liikennekasvatus
  - Poliisin vierailuja päiväkodeissa
  - "Turvaa tenaville" pienimuotoisempaa tapahtumana säännöllisesti
  - Päiväkodeille lisää mahdollisuuksia osallistua teemapäiviin ja tapahtumiin
- Viestintä ja tiedottaminen
  - Tempauksia ja viestintää siten, että sisältö ja tapa viestiä on räätälöity kohderyhmälle sopiviksi
  - Tietöistä ja katutyömaista tiedottaminen paremmin
  - Lisää yleisötilaisuuksia kävely- ja pyöräilyoloista Lahdessa, riskeistä jne.



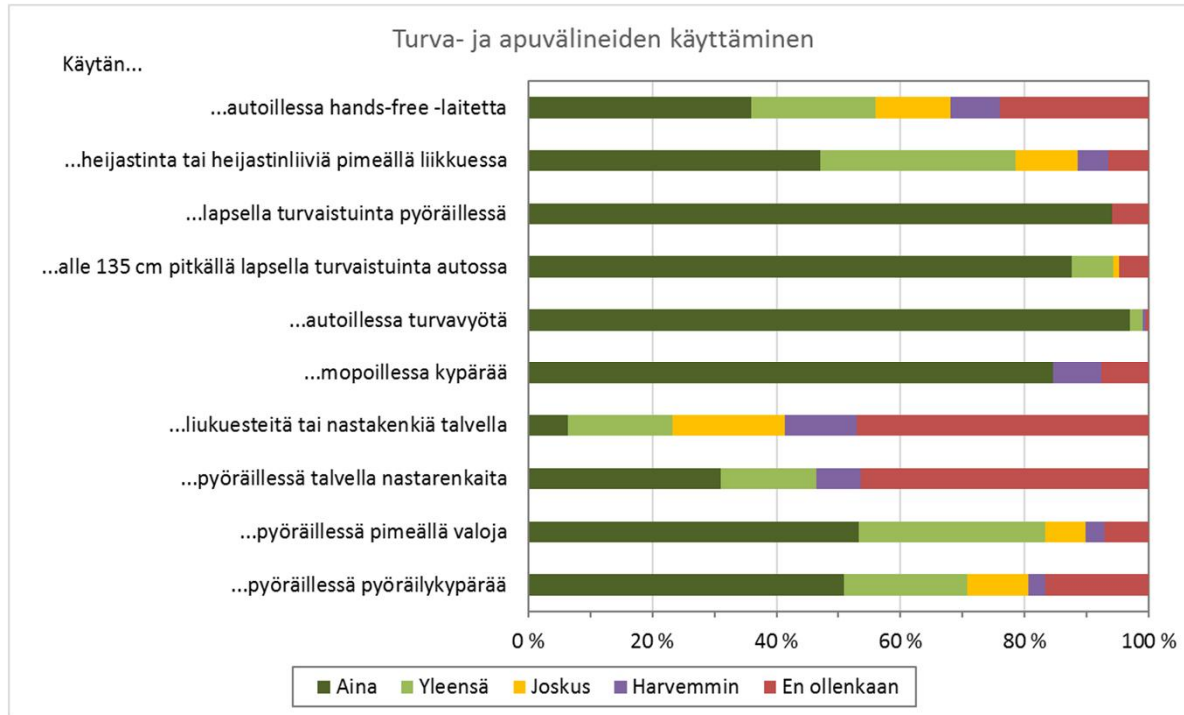
# ASUKASKYSELYN TULOKSET

# Taustatietoja

- Lahdessa asuvien ja liikkuvien mielipiteitä sekä heidän kokemuksiaan elinympäristönsä liikenneturvallisuuden ja liikkumisen ongelmista kerättiin sähköisellä kyselyllä 10.4.–8.5.2018.
- Lahden liikenneoloja kommentoi yhteensä 209 vastaajaa.
  - Vastaajista 32 % oli miehiä ja 68 % naisia.
  - Nuorin vastaaja oli 20-vuotias ja vanhin 80-vuotias.
  - Vastaajien keski-ikä oli 46 vuotta.
  - 36 %:lla vastaajista samassa kotitaloudessa asui alle 7-vuotiaita lapsia ja 49 %:lla 7–14-vuotiaita lapsia.
  - 9 % vastaajista ajaa autoa ammatikseen (taksia, linja-autoa, kuorma-autoa tms.)
  - Kävelyä, pyöräilyä ja joukkoliikennettä suosivat korostuivat vastaajissa.



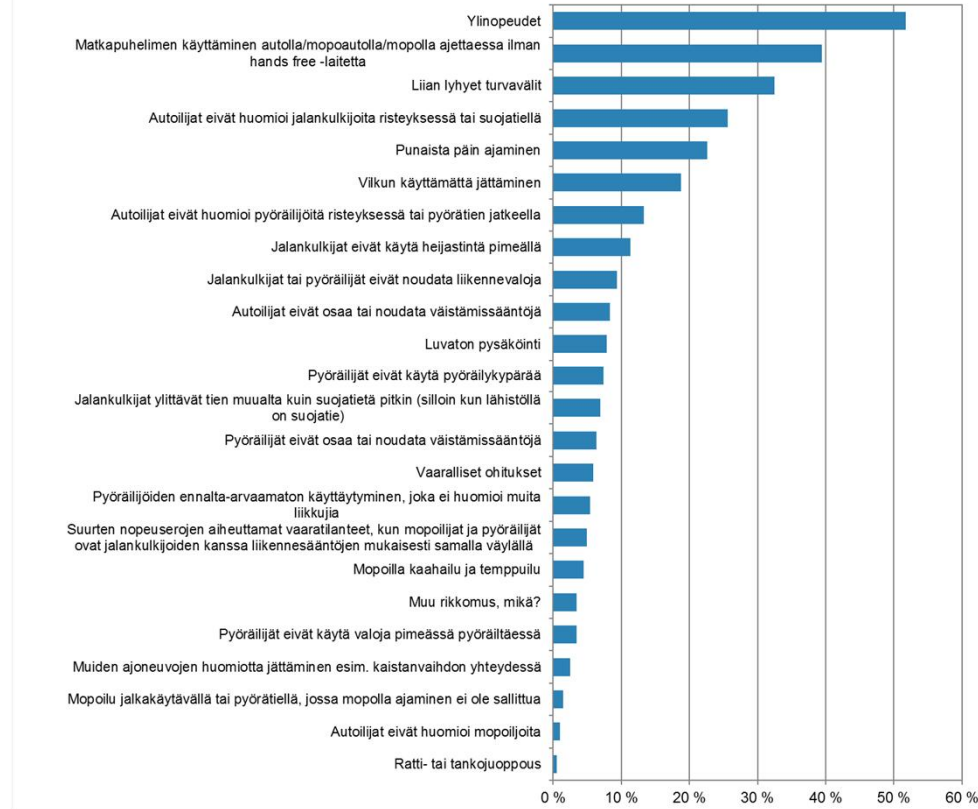
# Turva- ja apuvälineiden käytön yleisyys Lahdessa



# Tyypilliset liikenne-rikkomukset



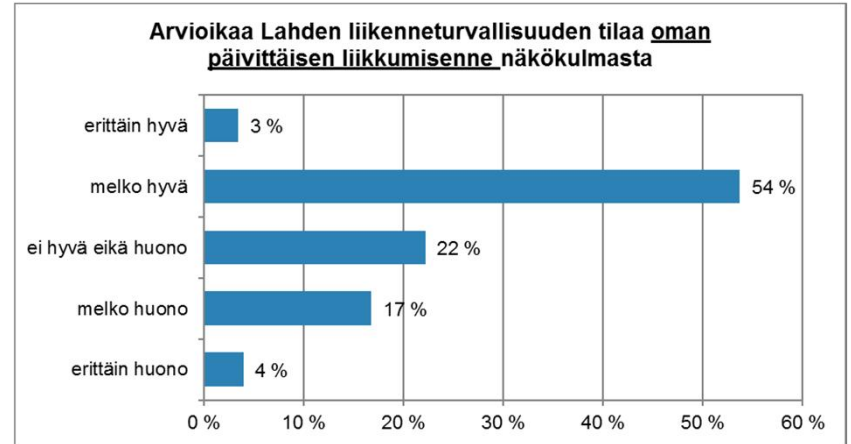
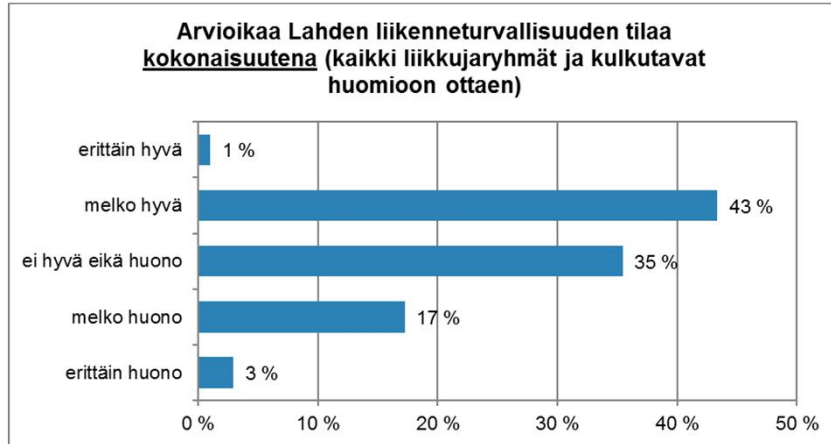
Valitkaa seuraavasta listasta 1-3 yleisintä rikkomusta, joita havaitsette päivittäin liikenteessä tai miten saatatte itse toimia.



# Liikenne rikkomusten syyt

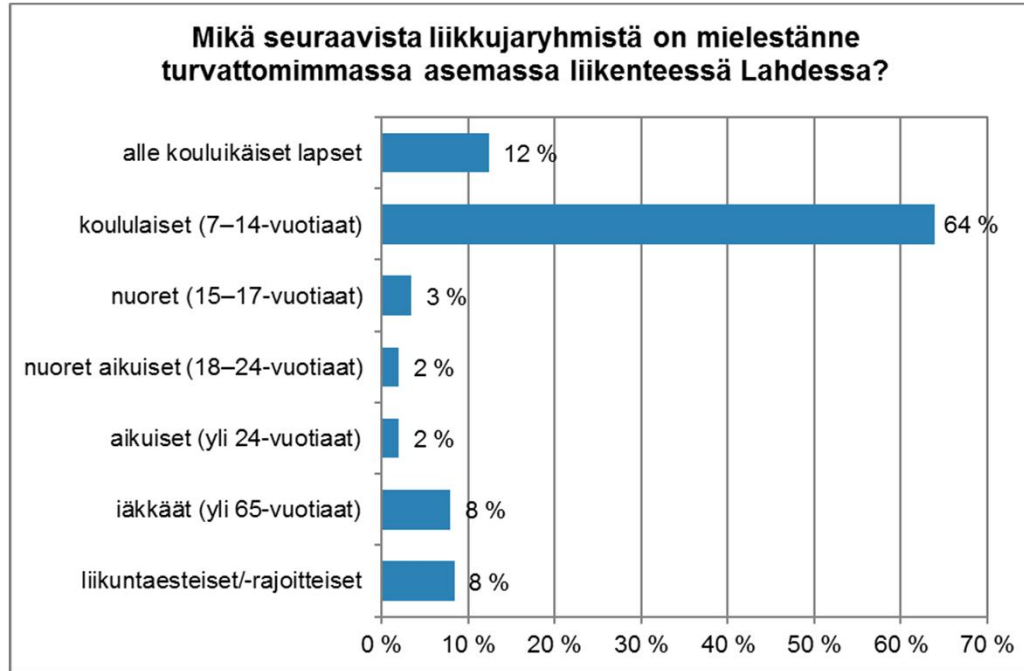


# Koettu liikenneturvallisuus

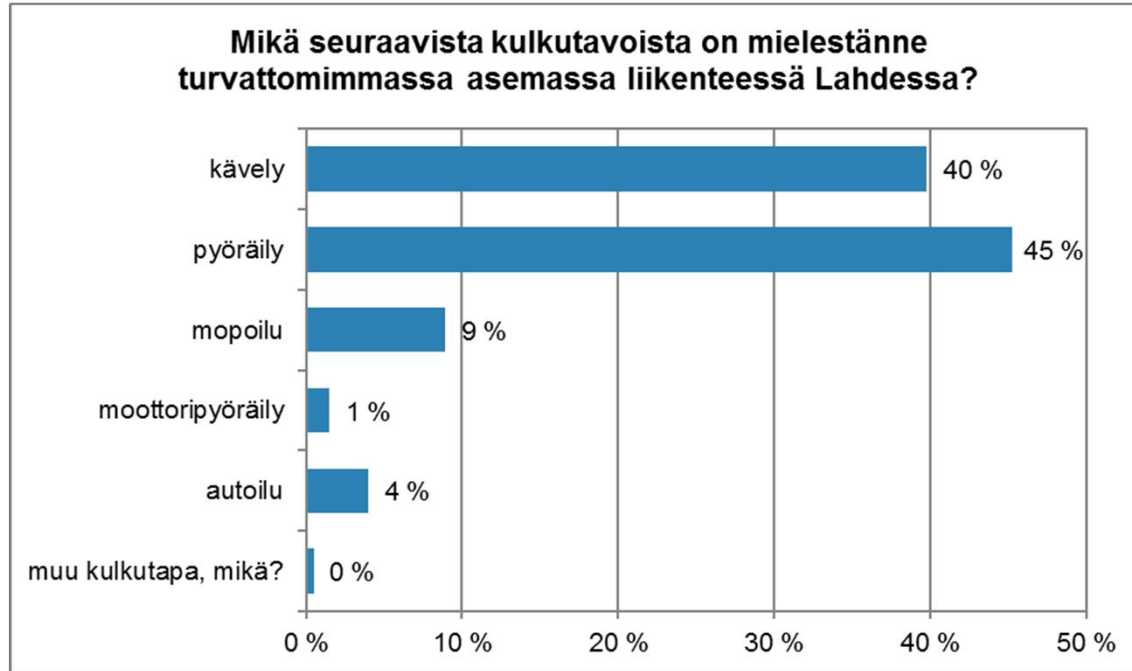




# Turvattomin liikkujaryhmä liikenteessä

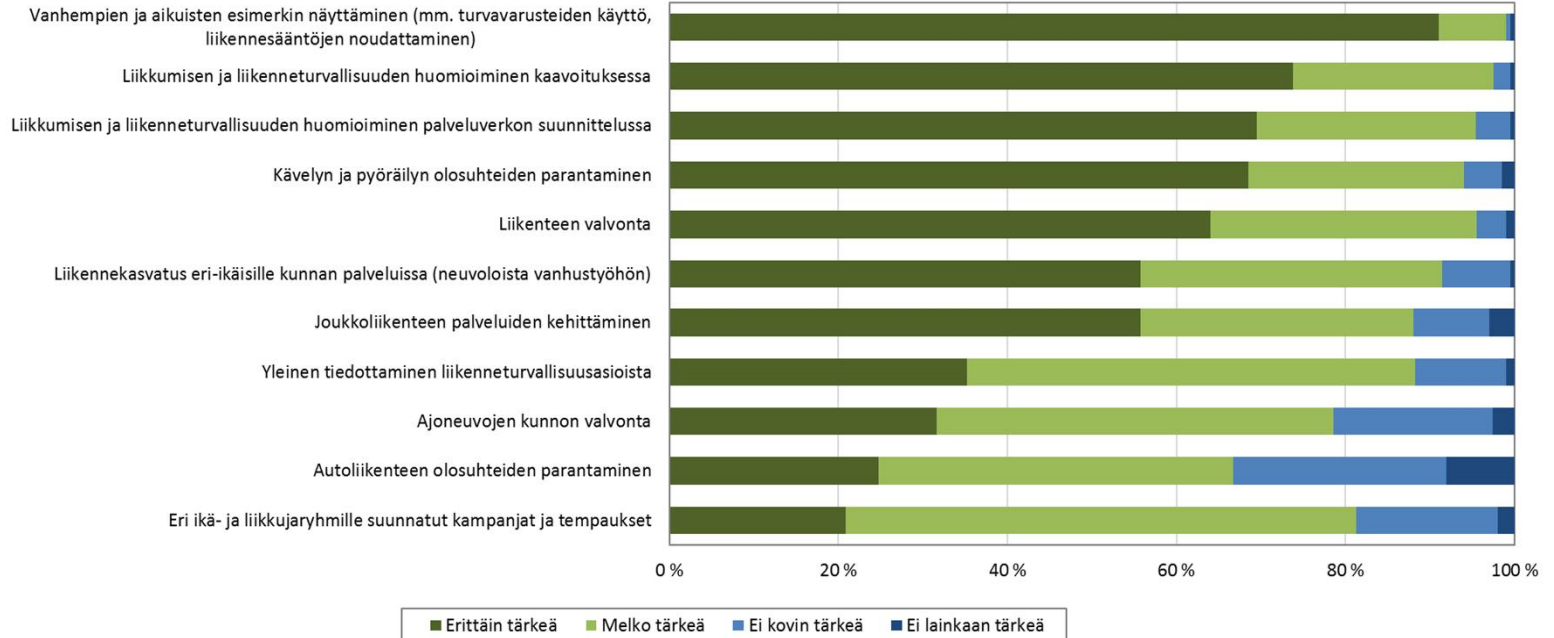


# Turvattomin kuljutapa liikenteessä



# Liikenneturvallisuustyön osa-alueiden tärkeys

Arvioikaa liikenneturvallisuustyön osa-alueiden tärkeyttä (oma näkemyksenne asiaan)

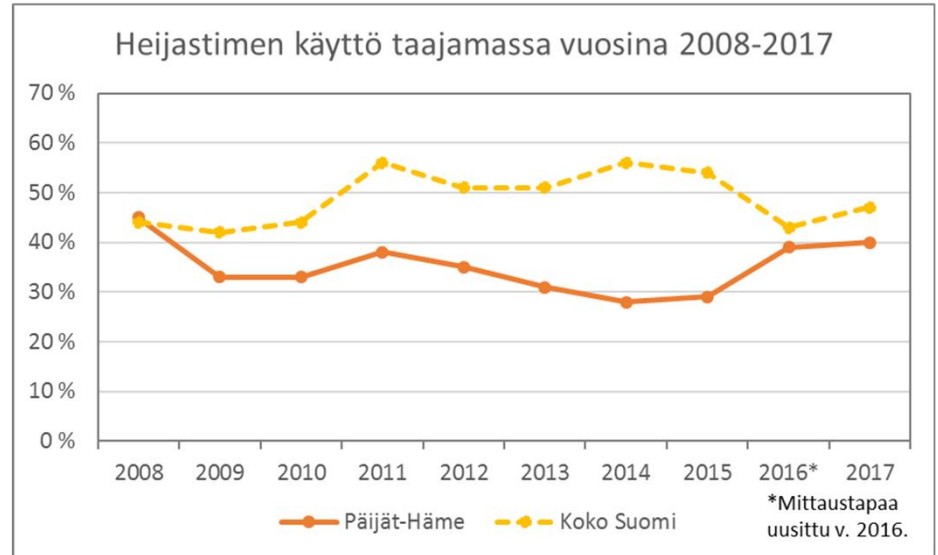


# TURVAVARUSTEIDEN KÄYTTÖ

- Heijastin
- Pyöräilykypärä
- Turvavyö

# Heijastimen käyttö taajamassa Päijät-Hämeessä

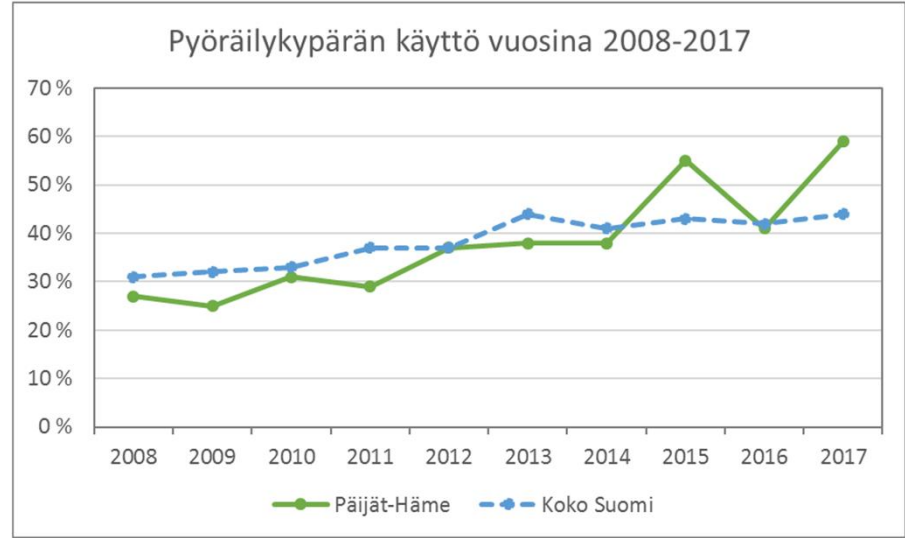
- Turvavarusteiden tarkkailut Päijät-Hämeessä on tehty pääosin Lahden ja Hollolan alueella.
- Otantamäärät ovat verrattain pieniä, mutta heijastimen käyttöaste on Päijät-Hämeessä hieman pienempi koko maan keskiarvoon verrattuna. Tarkkailujen perusteella noin 40 % käyttää heijastinta taajamassa Päijät-Hämeessä.



Lähde: Liikenneturvan turvavarustetarkkailut

# Pyöräilykypärän käyttö Päijät-Hämeessä

- Pyöräilykypärän suosio on kasvanut Päijät-Hämeessä. Turvavarustetarkkailujen perusteella lähes 60 % käytti pyöräilykypärää Päijät-Hämeessä vuonna 2017.
  - Tulokset vaihtelevat kuitenkin suuresti kunnittain. Esimerkiksi Kärkölässä kypärän käyttöaste oli 28 % vuoden 2017 tarkkailussa.
- Kaikissa ikäryhmissä naiset käyttävät kypärää ahkerammin kuin miehet.



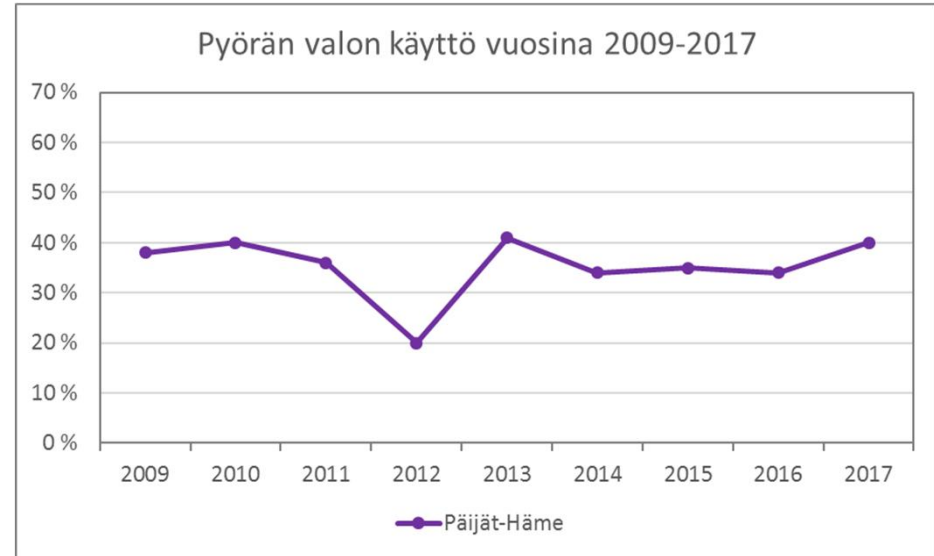
PÄIJÄT-HÄME 2017	lapset	miehet	naiset	yhteensä
alle 7-vuotiaat (omalla pyörällä)	100 %			100 %
alle 7-vuotiaat (aikuisen kyydissä)	100 %			100 %
7 - 12-vuotiaat		50 %	75 %	63 %
13 - 17-vuotiaat		20 %	43 %	33 %
18 - 64-vuotiaat		59 %	62 %	61 %
yli 64-vuotiaat		51 %	61 %	57 %
aikuinen (lapsi kyydissä)		100 %	100 %	100 %
yhteensä:	100 %	54 %	61 %	59 %



Lähde: Liikenneturvan turvavarustetarkkailut

# Pyörän valon käyttö Päijät-Hämeessä

- Turvavarustetarkkailujen perusteella 40 % pyöräilijöistä käyttää pyörän valoa pimeällä Päijät-Hämeessä.
- Tieliikennelaki velvoittaa käyttämään ajovaloa pyörässä aina pimeään aikaan liikuttaessa.
- Vuodesta 2015 alkaen pyörän valoksi on hyväksytty myös esimerkiksi otsalamppu, eli valaisimen ei tarvitse olla kiinni pyörässä.



Lähde: Liikenneturvan turvavarustetarkkailut

# Turvavyön käyttö Päijät-Hämeessä 2017

- Turvavarustetarkkailujen perusteella turvavyön käyttö on yleisempää etupenkillä kuin takapenkillä. Takapenkin turvavyön käytön tarkkailut on tehty Lahdessa ja etupenkin tarkkailut Päijät-Hämeessä vuonna 2017.
  - Kuljettajien turvavyön käyttö oli yleisempää kuin matkustajien.
  - 90 % käytti turvavyötä takapenkillä ja 93 % etupenkillä.
  - Takapenkillä etenkin lasten turvavyön käyttö oli lähes 100 %, mutta yli 14-vuotiaista lähes viidennes ei käyttänyt turvavyötä.

Turvavyö käytössä etupenkillä	Kuljettajat	Matkustajat	Yhteensä
Päijät-Häme	93 %	90 %	93 %

Turvavyö käytössä takapenkillä	Alle 6-vuotiaat	6-14-vuotiaat	Yli 14-vuotiaat	Yhteensä
Lahti	96 %	95 %	82 %	90 %



Lähde: Liikenneturvan turvavarustetarkkailut



# Poliisin näkemys Lahden liikenneturvallisuuustilanteesta

- Liikenneturvallisuuustilanne on kohtuullisen hyvä Lahden seudulla.
- Liikennevalvontaa suoritetaan, mutta kaikkein pienimpiä teitä tai jatkuvaa valvontaa samaan kohteeseen ei voida toteuttaa.
- Poikkeuksellisen kovat ylinopeudet, ajo-oikeudetta ajaminen, alkoholin/huumeiden vaikutuksen alaisena ajaminen sekä nuorten välinpitämättömyys säännöistä ovat lisääntyneet liikenteessä.
- Myös ikääntyvien kuljettajien kasvava määrä aiheuttaa ongelmia havaintovirheiden ja puutteellisten ajotaitojen vuoksi.
- Liikenne alkaa olla kaikkialla ympärivuorokautista ja taajamien rauhoittuminen yöksi puuttuu, mikä koetaan häiriönä.
- Keväisin etenkin ajonopeudet ja mopot puhuttavat.



# Poliisin tietoon tulleet rattijuopumukset / huumaantuneena ajaminen Lahdessa vuosina 2013-2017

ilmoitettu		2013	2014	2015	2016	2017
Liikennerikkomukset		12 029	13 728	7 176	5 056	8 866
törkeä liikenneturvallisuuden vaarantaminen		65	58	62	71	56
Rattijuopumukset  Kaikki tapaukset	Rattijuopumukset	480	483	540	535	520
	alkoholi	344	310	295	286	287
	alkoholi ja muu huumaava aine	18	21	35	29	21
	muu huumaava aine	118	152	210	220	212
törkeä rattijuopumus  Vähintään 1,2 ‰	törkeä rattijuopumus	240	199	194	188	163
	alkoholi	227	190	181	171	157
	alkoholi ja muu huumaava aine	9	8	12	13	6
	muu huumaava aine	4	1	1	4	0
rattijuopumus, huumaantuneena ajaminen  Vähintään 0,5 ‰ mutta alle 1,2 ‰	rattijuopumus, huumaantuneena ajaminen	240	284	346	347	357
	alkoholi	117	120	114	115	130
	alkoholi ja muu huumaava aine	9	13	23	16	15
	muu huumaava aine	114	151	209	216	212



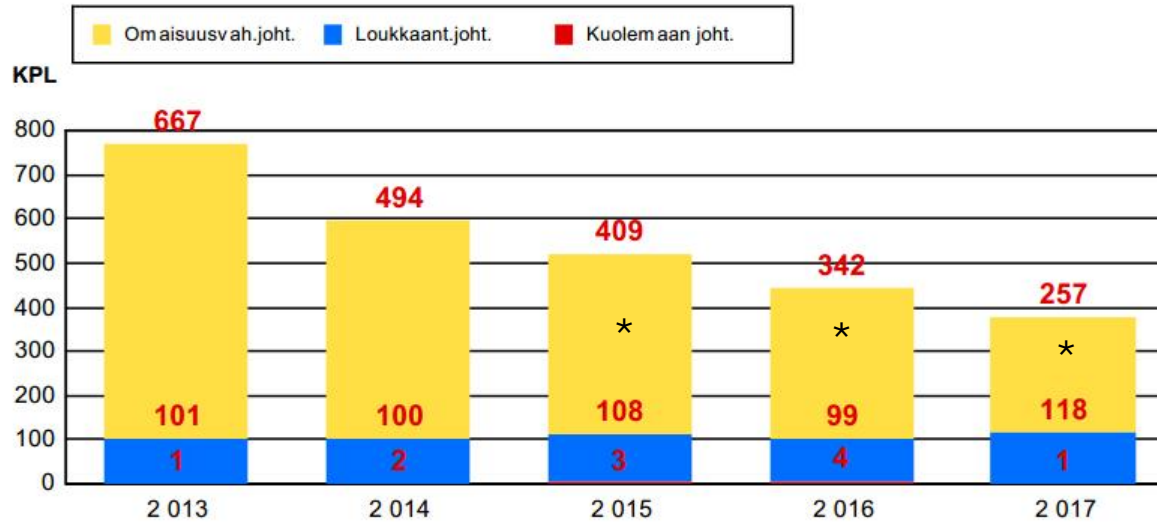
Lähde: PoliStat



LAHTI

ONNETTOMUUSANALYYSI  
(LÄHDE: ILIITU-AINEISTO)

# Tieliikenneonnettomuuksien kokonaismäärän kehitys Lahdessa

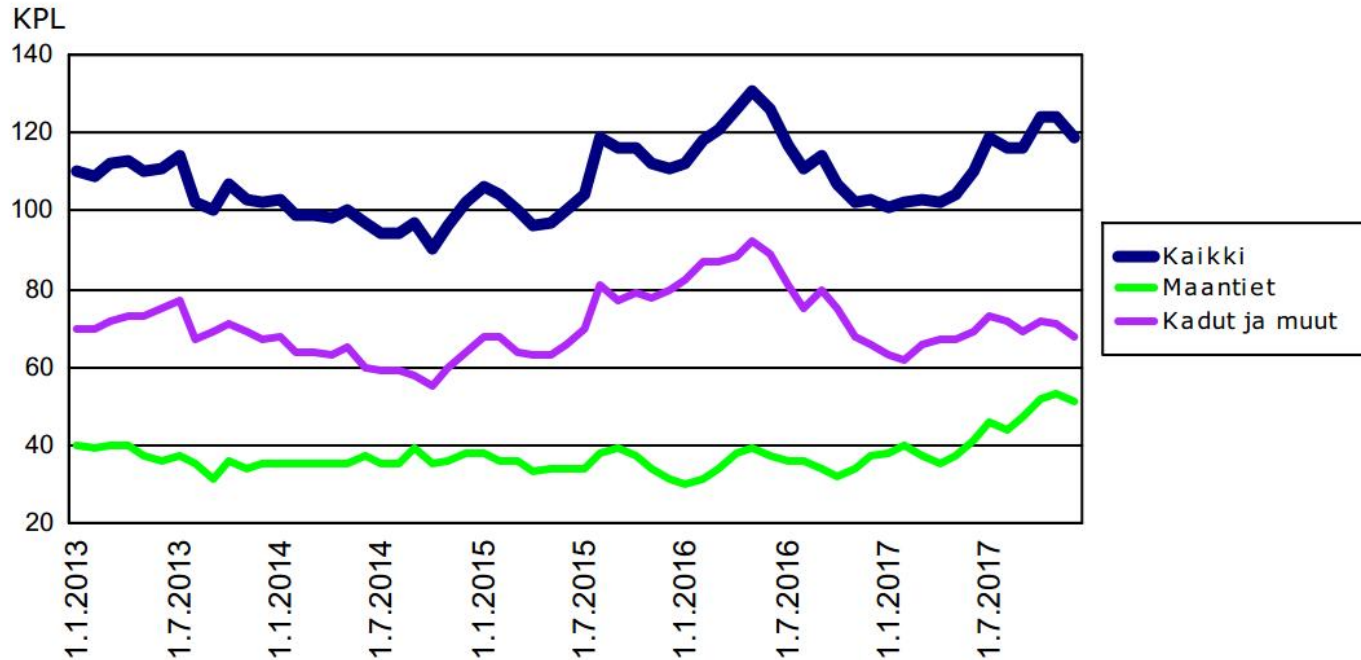


\*) Omaisusvahinkoon johtaneiden eläinonnettomuuksien kirjaustapa muuttunut



Lähde: Poliisin tietoon tulleet onnettomuudet, Liikennevirasto (tiedot poimittu iLiitu-ohjelmasta 03/2018)

# Henkilövahinkoon johtaneiden onnettomuuksien kehitys vuosina 2013-2017



Lähde: Poliisin tietoon tulleet onnettomuudet, Liikennevirasto (tiedot poimittu iLiitu-ohjelmasta 03/2018)

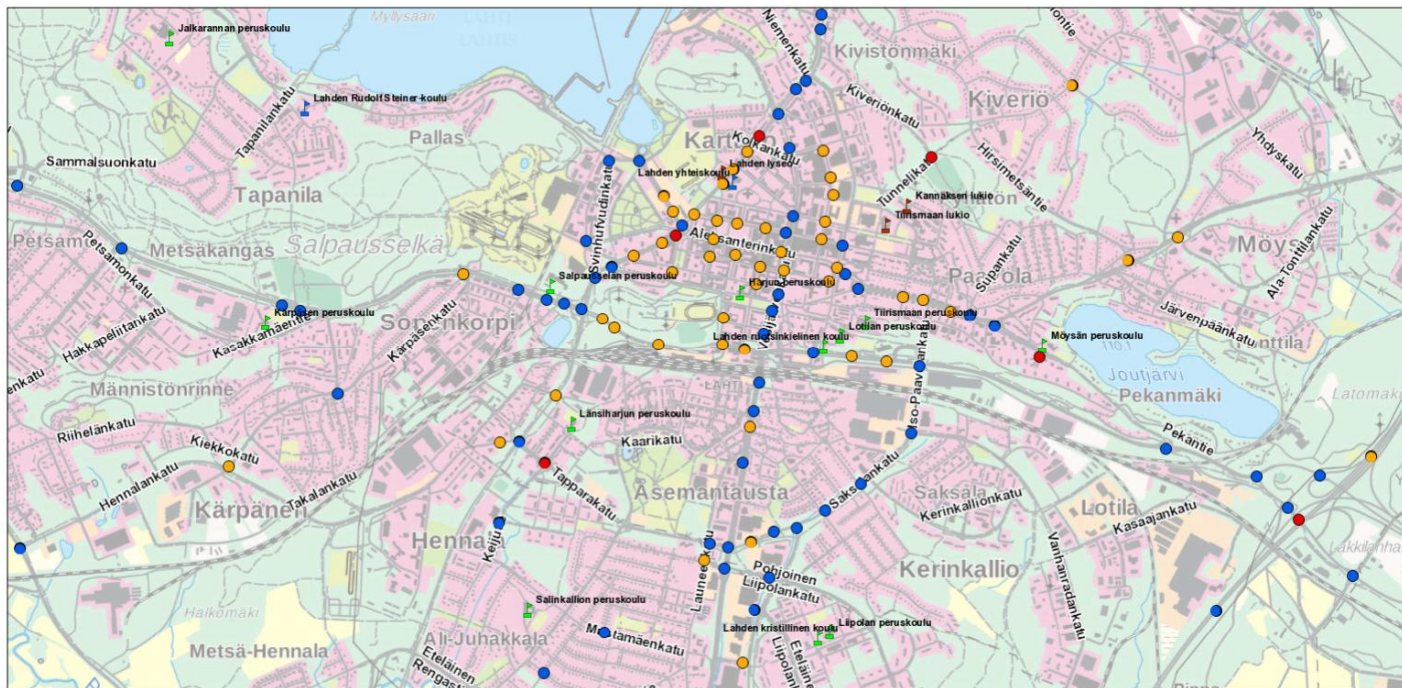
# Onnettomuuspaikat v. 2013-2017

- Onnettomuuksista tapahtui 60 % (keskimäärin 327 kpl vuodessa) katuverkolla ja 34 % (182 kpl/v) maanteillä. Yksityisteillä ja muilla liikennealueilla tapahtui 6 % (32 kpl/v) kaikista onnettomuuksista. Taajamissa tapahtui 76 % (413 kpl/v.)
- Maanteiden onnettomuuksista tapahtui pääväylillä eli valta- ja kantateillä 55 % (keskimäärin 101 kpl/v) ja alempiluokkaisilla teillä 45 % (81 kpl/v).
- Kaikista jalankulun, pyöräilyn ja mopoilun onnettomuuksista tapahtui maanteillä 10 % ja katuverkolla 85 %. Henkilövahinkoon johtaneista jalankulun, pyöräilyn ja mopoilun onnettomuuksista tapahtui maanteillä 11 % ja katuverkolla 84 %.



Lähde: Poliisin tietoon tulleet onnettomuudet, Liikennevirasto (tiedot poimittu iLiitu-ohjelmasta 03/2018)

# Onnettomuuspaikat kartalla (Lahden keskusta)



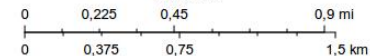
huhtikuuta 25, 2018

- Paikat, jossa väh. 1 kuol.joht.onn. vv.2013-2017
- Paikat, jossa väh. 2 louk.joht.onn. vv.2013-2017
- Paikat, jossa väh. 5 omais. tai väh.4 omais.ja 1 louk.joht.onnet. vv.2013-2017
- Perus- ja lukioasteen koulut
- Lukiot

## OPPILAITOKSET

- Peruskoulut
- Peruskouluasteen erityiskoulut

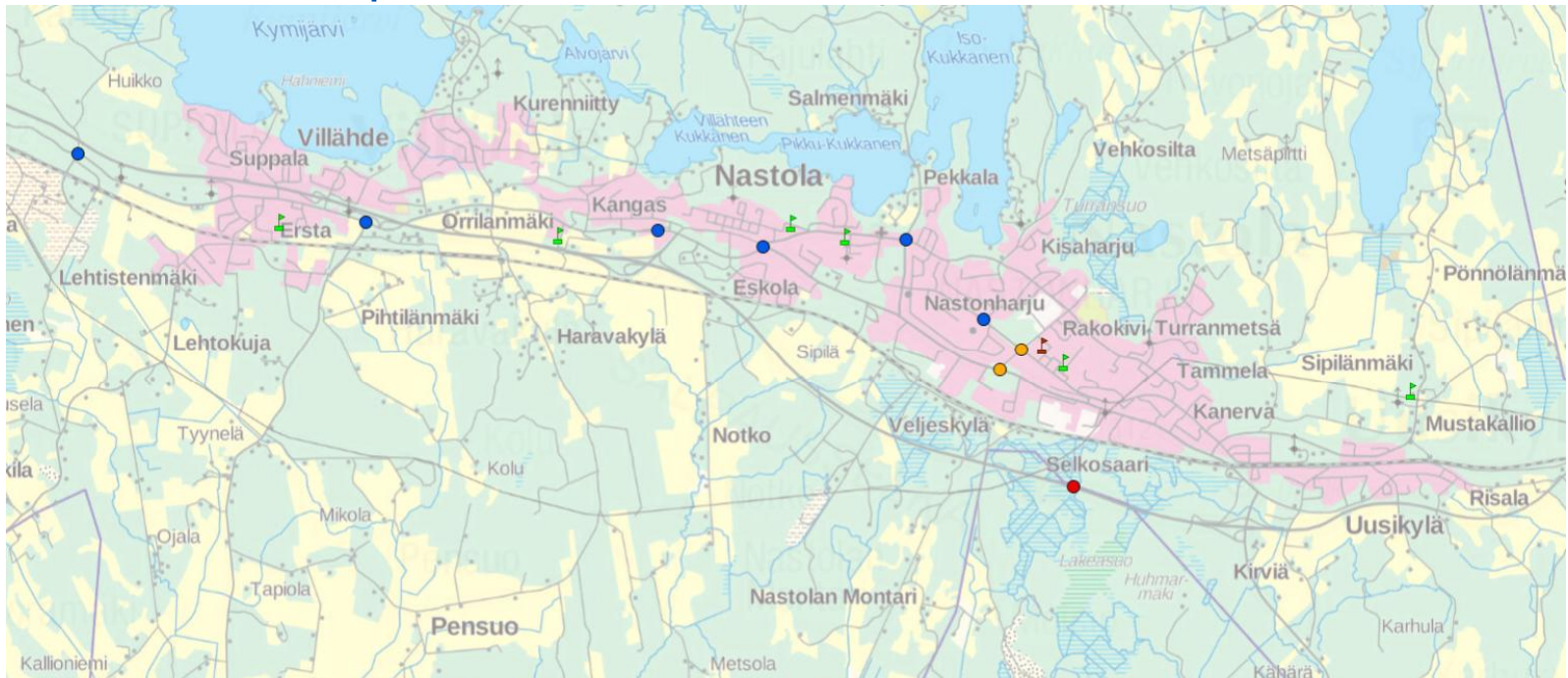
1:20 000



MML 2017  
Tälitetty taustakartta karttakesuksen harmaasävyisistä rasteriaineistoista. Tarkin taso MML:n peruskarttasteri



# Onnettomuuspaikat kartalla (Nastola)



huhtikuuta 25, 2018

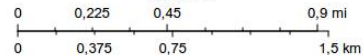
- Paikat, jossa väh. 1 kuol.joht.onn. vv.2013-2017
- Paikat, jossa väh. 2 louk.joht.onn. vv.2013-2017
- Paikat, jossa väh. 5 omals. tai väh.4 omals.ja 1 louk.joht.onnet. vv.2013-2017

- Perus- ja lukioasteen koulut
- Lukiot

## OPPILOIKOKSET

- Peruskoulut
- Peruskouluasteen erityiskoulut

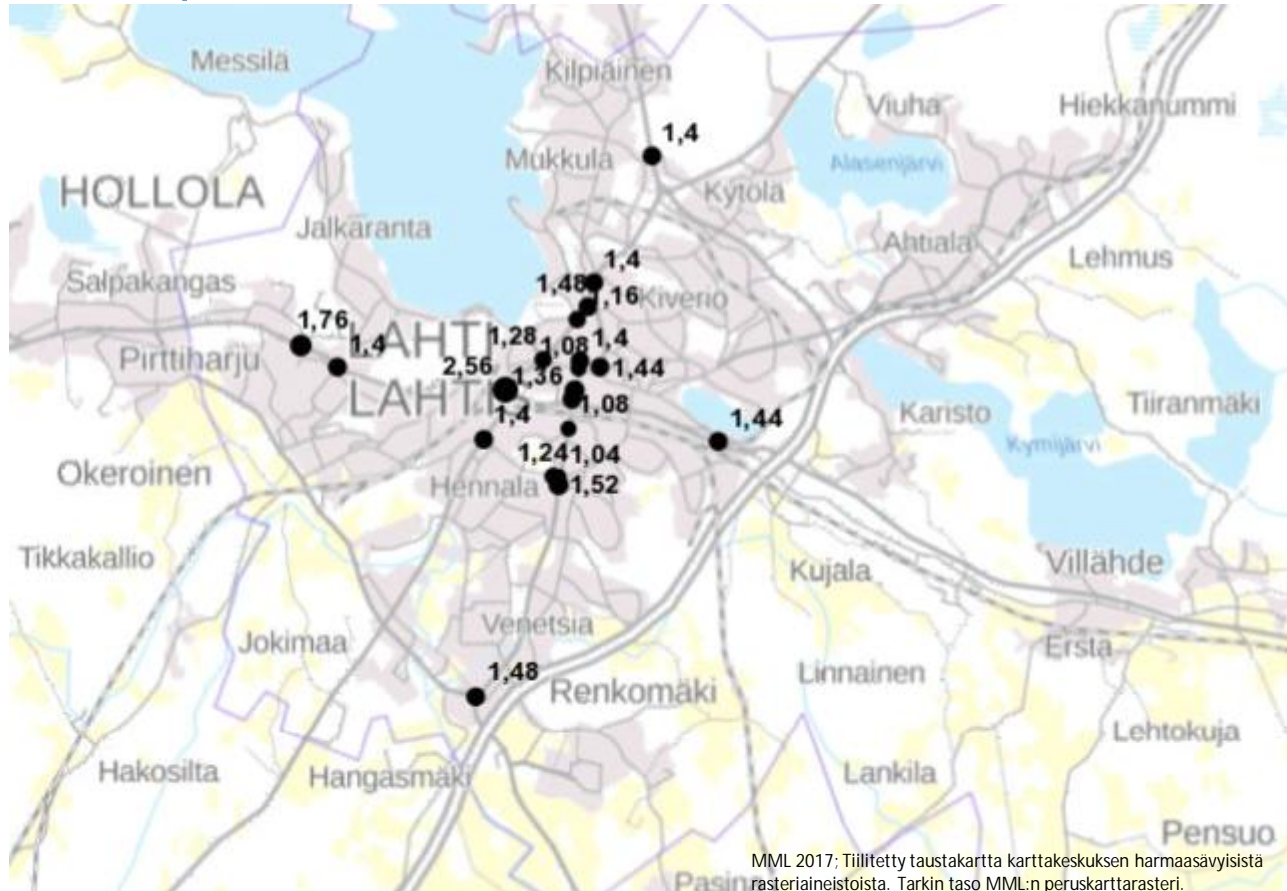
1:20 000



MML 2017  
Tilletty taustakartta karttakeskuksen harmaasävyisistä rasteriaineistoista. Tarkin taso MML:n peruskarttaseri



# Onnettomuuspaikat indeksitarkasteluna

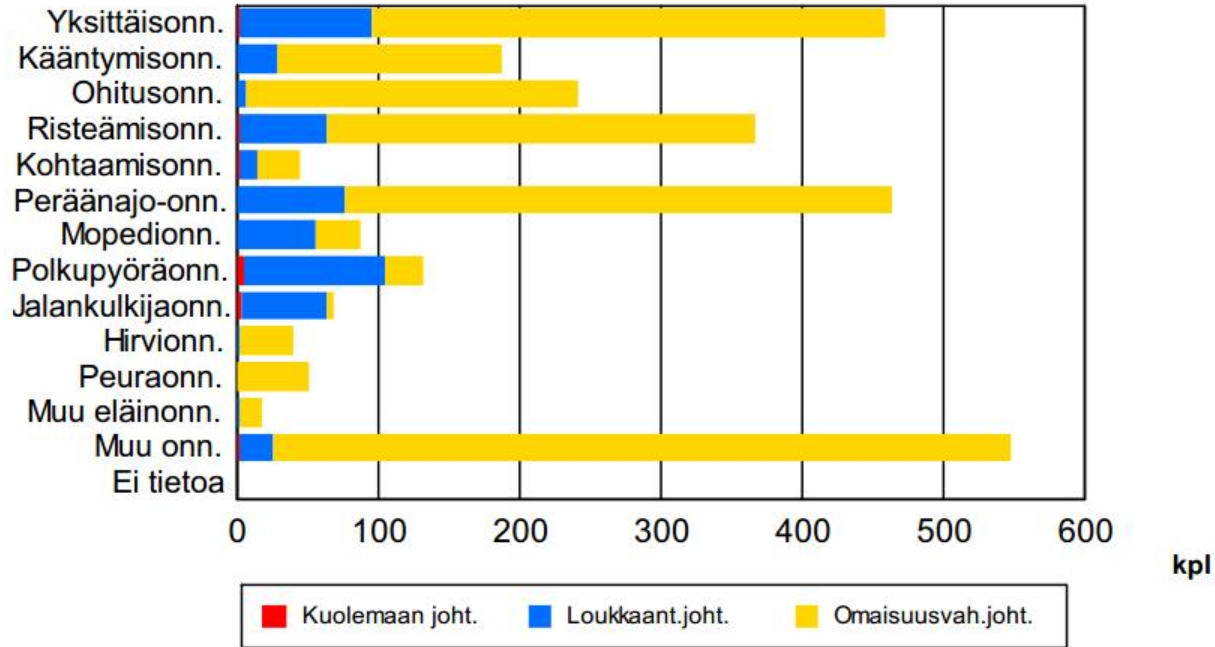


MML 2017; Tiilitetty taustakartta karttakeskuksen harmaasävyisistä rasteriaineistoista. Tarkin taso MML:n peruskarttarasteri.

# Onnettomuuspaikat indeksitarkasteluna (Lahden keskusta)



# Onnettomuusluokat v. 2013-2017



Lähde: Poliisin tietoon tulleet onnettomuudet, Liikennevirasto (tiedot poimittu iLiitu-ohjelmasta 03/2018)

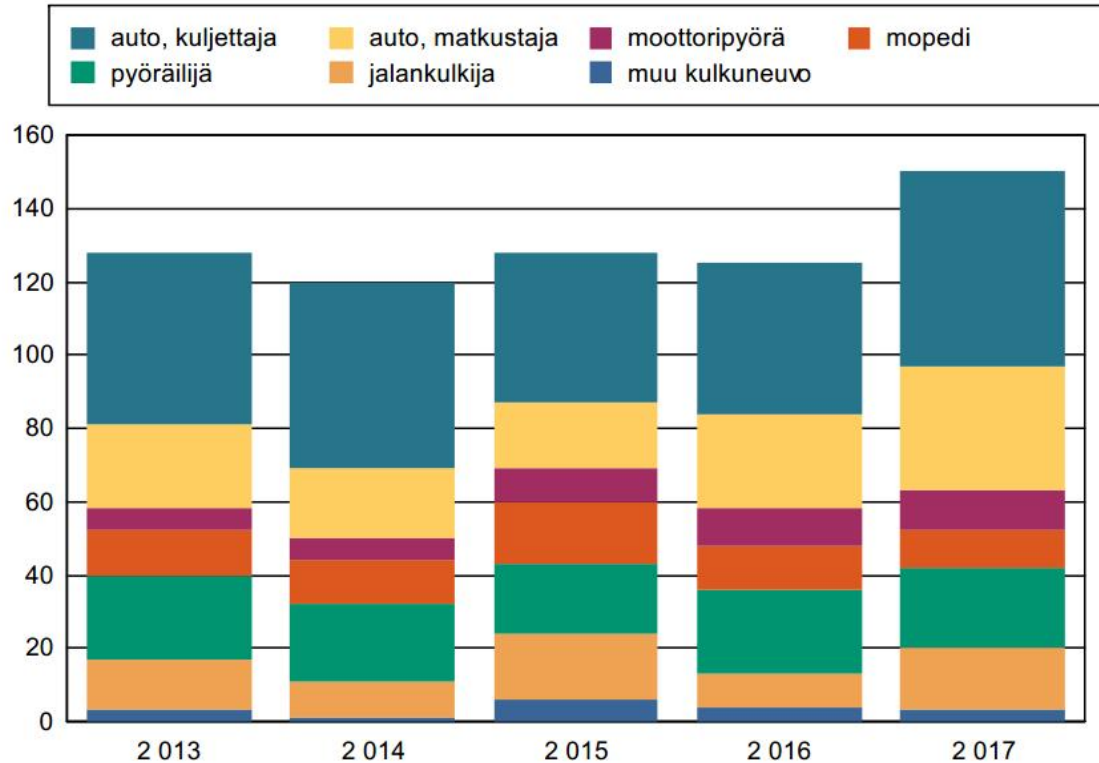
# Onnettomuusluokat maanteillä ja katuverkolla v. 2013-2017

- Maanteillä kaikista tapahtuneista onnettomuuksista yleisimmät luokat olivat yksittäisonnettomuus (23 %, keskimäärin 42 kpl vuodessa) ja peräänajo-onnettomuus (22 %, keskimäärin 41 kpl/v).
- Maanteillä henkilövahinkoon johtaneista onnettomuuksista 13 % (5 kpl/v) oli Jk / Pp / Mopo onnettomuuksia. Jalankulkijaonnettomuuksia oli 1 % (0 kpl/v), polkupyöräonnettomuuksia 6 % (2 kpl/v) ja mopo-onnettomuuksia 6 % (2 kpl/v).
- Katuverkolla kaikista tapahtuneista onnettomuuksista yleisimmät luokat olivat peräänajo-onnettomuus (16 %, keskimäärin 52 kpl vuodessa) ja risteämisonnettomuus (14 %, 47 kpl/v).
- Katuverkolla henkilövahinkoon johtaneista onnettomuuksista 57 % (38 kpl/v) oli Jk / Pp / Mopo onnettomuuksia. Jalankulkijaonnettomuuksia oli 17 % (11 kpl/v), polkupyöräonnettomuuksia 27 % (18 kpl/v) ja mopo-onnettomuuksia 13 % (9 kpl/v).



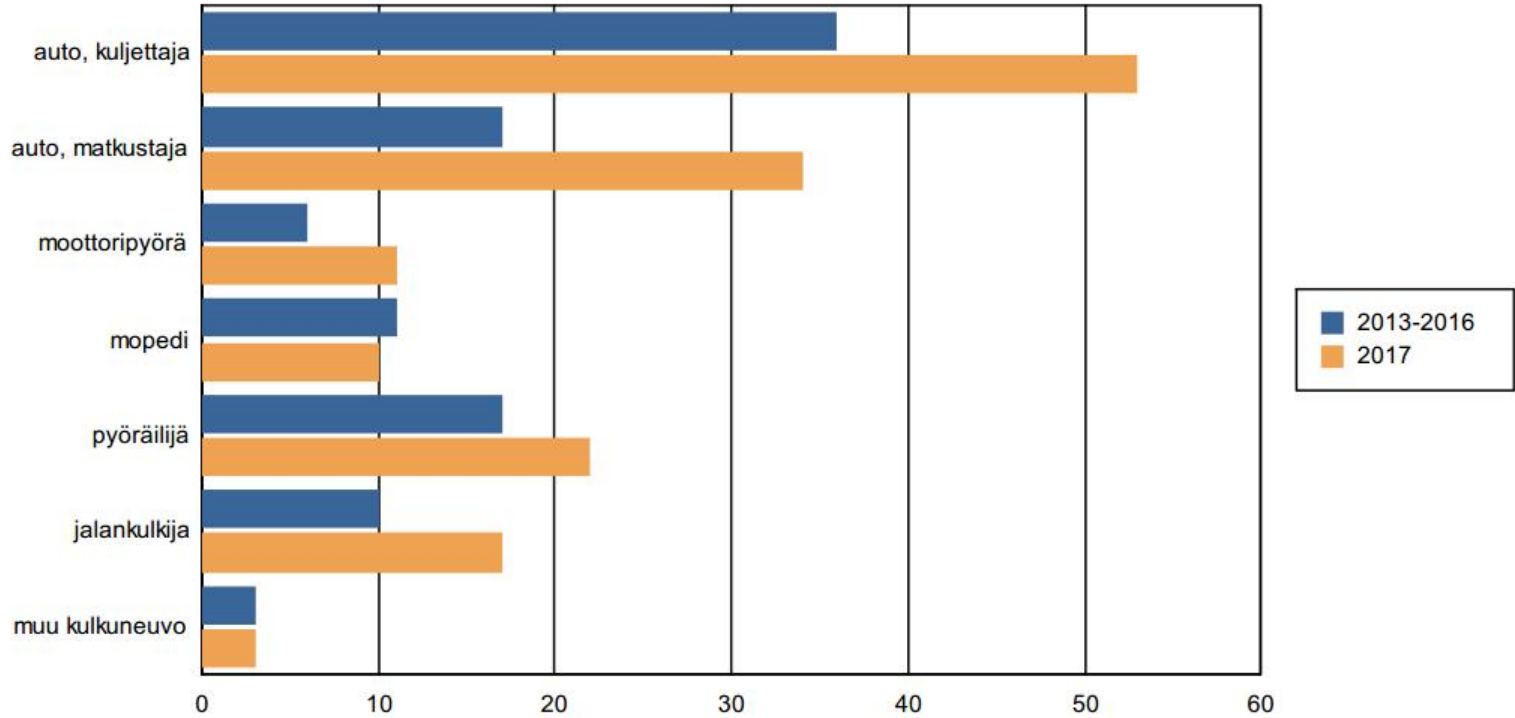
Lähde: Poliisin tietoon tulleet onnettomuudet, Liikennevirasto (tiedot poimittu iLiitu-ohjelmasta 03/2018)

# Tieliikenneonnettomuuksien uhrit kulkutavan mukaan v. 2013-2017



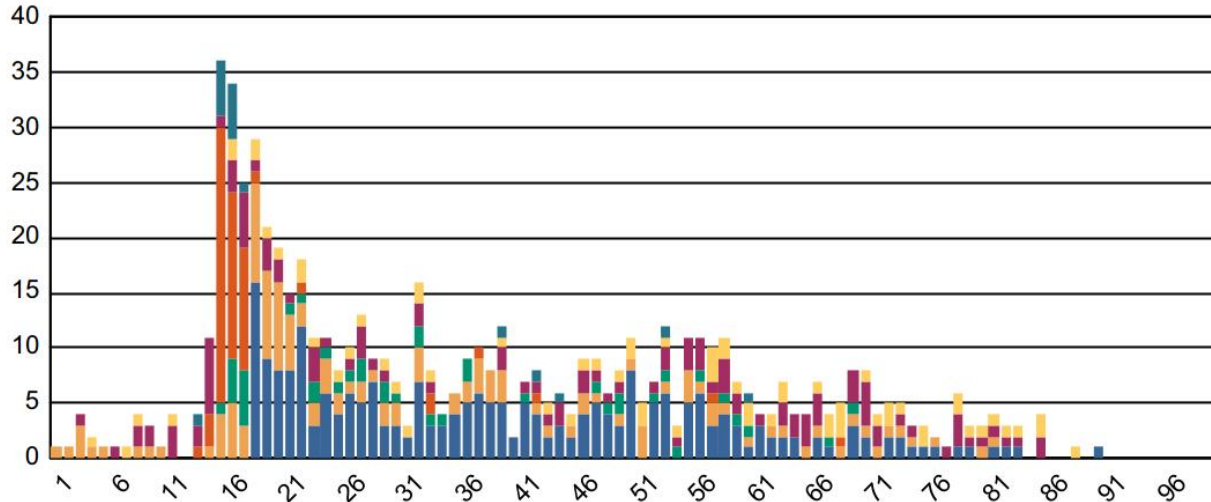
Lähde: Poliisin tietoon tulleet onnettomuudet, Liikennevirasto (tiedot poimittu iLitu-ohjelmasta 03/2018)

## Tieliikenneonnettomuuksien uhrit kulkutavan mukaan, viimeisin vuosi verrattuna edellisten vuosien keskiarvoon





# Tieliikenneonnettomuuksissa kuolleet ja loukkaantuneet kulkumuodoittain eri ikäryhmissä v. 2013-2017



Lähde: Poliisin tietoon tulleet onnettomuudet, Liikennevirasto (tiedot poimittu iLiitu-ohjelmasta 03/2018)

# Onnettomuuskustannukset

- Onnettomuuskustannukset on laskettu Trafin määrittämien yksikköarvojen perusteella (Tieliikenteen onnettomuuskustannusten tarkistaminen, Trafin tutkimuksia 5/2016).
  - Yksikköhintoihin sisältyvät pelastustoimen, sairaanhoidon, ajoneuvon vahingoittumisen, ihmisen työkyvyn menetyksen ja inhimillisen hyvinvoinnin menetyksen kustannukset.
- Vuosina 2013–2017 poliisin tietoon tulleista tieliikenneonnettomuuksista aiheutui arviolta noin 21 miljoonan euron vuosittaiset kokonaiskustannukset. Lahden kaupungille kohdistuvien kustannusten arvioidaan olleen 3,2–4,2 miljoonaa euroa / vuosi.
  - Eri selvityksissä on arvioitu, että kunnille aiheutuvat reaalityaloudelliset kustannukset ovat noin 15–20 prosenttia yksikkökustannuksilla lasketuista kustannuksista.

Tieliikenneonnettomuudet vuosina 2013-2017*						
	2200 € / onn.	127 600 € / onn.	3 109 000 € / onn.			
	Omaisuu vahinkoon johtaneet (€)	Loukkaantumiseen johtaneet (€)	Kuolemaan johtaneet (€)	Yhteensä vuosina 2013-2017 (€)	Vuotta kohden (€v)	Kunnan osuus 15-20 % vuosittain (€v)
Lahti	4 772 000 €	67 118 000 €	34 209 000 €	106 098 000 €	21 220 000 €	3 183 000 - 4 244 000 €



\* Kaikki poliisin tietoon tulleet onnettomuudet. Vuoden 2017 tiedot ovat ennakkotietoja (tilanne 13.4.2018).



# Yhteenveto tieliikenneonnettomuuksista

- Vuosina 2013–2017 Lahdessa tapahtui 2706 poliisin raportoimaa liikenneonnettomuutta, joista 11 johti kuolemaan ja 526 loukkaantumiseen.
- Vuosina 2013–2017 onnettomuuksissa oli yhteensä 653 uhria. Erityisesti henkilövahinkoja tapahtui 15-vuotialle (36 uhria), 16-vuotiaille (34 uhria) ja 18-vuotiaille (29 uhria).
- Onnettomuuksia, joissa joku osallisista oli alkoholin vaikutuksen alaisena, tapahtui 106 kpl, mikä on 4 % kaikista onnettomuuksista.
- Onnettomuuksista 60 % tapahtui katuverkolla ja 34 % maanteillä. Yksityisteillä ja muilla liikennealueilla tapahtui 6 % onnettomuuksista. 75 % onnettomuuksista tapahtui taajamissa.
- Henkilövahinkoon johtaneista onnettomuuksista polkupyöräonnettomuuksia oli 19 % (21 kpl/v) jalankulkijaonnettomuuksia 12 % (13 kpl/v) sekä mopo-onnettomuuksia 10 % (11 kpl/v).



Lähde: Poliisin tietoon tulleet onnettomuudet, Liikennevirasto (tiedot poimittu iLiitu-ohjelmasta 03/2018)

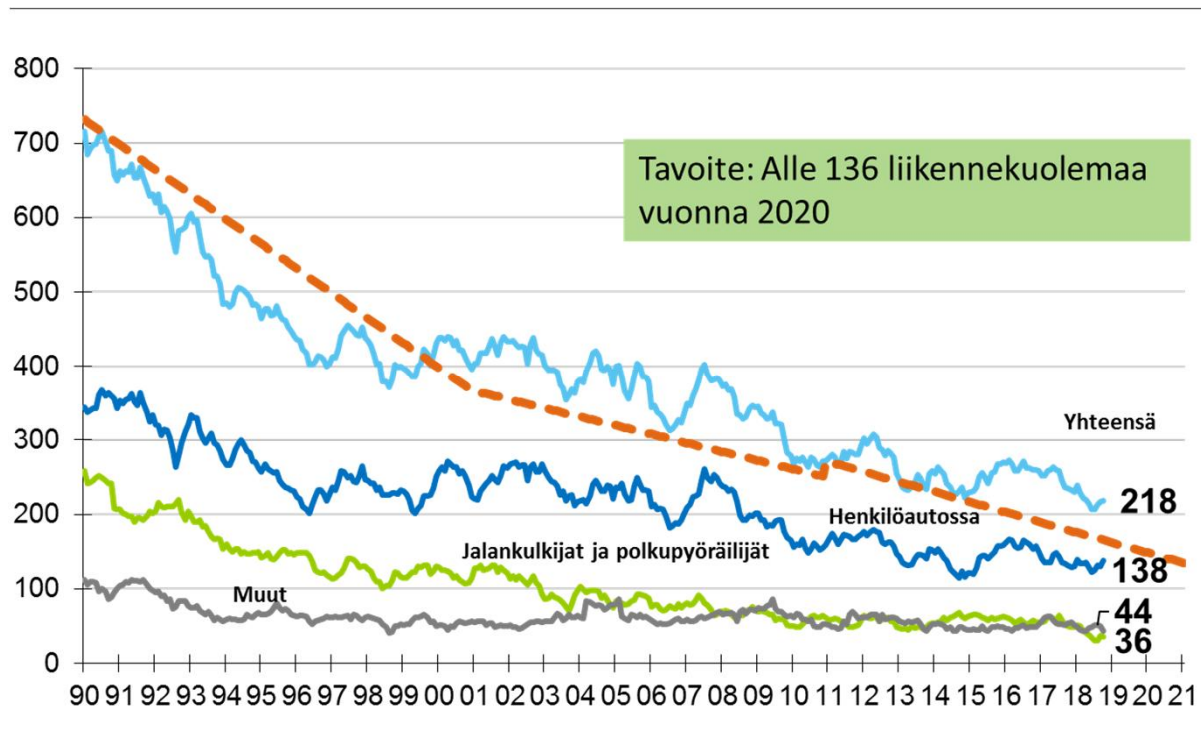
# LIIKENNETURVALLISUUSTYÖN TAVOITTEET JA VISIO

# Liikenneturvallisuustyön valtakunnalliset tavoitteet

- Valtakunnallinen liikenneturvallisuusvisio:  
**Kenenkään ei tarvitse kuolla tai vakavasti loukkaantua liikenteessä.**
- Pitkän aikavälin tavoitteena on edelleen jatkuva liikenneturvallisuuden parantuminen siten, että liikennekuolemien määrä laskee alle sataan vuonna 2025.



# Kuolleet tienkäyttäjärhmittäin ja liikenneturvallisuu tavoite



Lähde: Tilastokeskus ja Liikenneturva – tilanne  
31.10.2018, vuodet 2017 & 2018 ennakkotietoja

# TAVOITTEIDEN MÄÄRITTÄMINEN

- Taustalla:
  - Liikenneonnettomuuksien nykytilanne, ts. vuosien 2013-2017 keskiarvo. (Tilastokeskus)
  - Kuntien nykyinen väestö ja väestöennuste vuodelle 2025. (Tilastokeskus)
- Onnettomuuksissa kuolleet:
  - Valtakunnallinen tavoite enintään 100 liikenteessä kuollutta vuonna 2025 suhteutetaan asukasluvun perusteella.
  - Huomioidaan edellisten vuosien liikenneturvallisuustilanne.
  - Suhteutetaan asukaslukuun (väestöennusteen mukainen väkiluku).
- Onnettomuuksissa loukkaantuneet:
  - Vuosien 2013-2017 keskiarvosta vähenee neljännes.
  - Huomioidaan edellisten vuosien liikenneturvallisuustilanne.
  - Suhteutetaan asukaslukuun (väestöennusteen mukainen väkiluku).



# LIIKENTEESSÄ KUOLLEIDEN VÄHENEMÄTAVOITE ETELÄ-PÄIJÄT-HÄMEESSÄ

Mukana myös muut Etelä-Päijät-Hämeen kunnat, joihin on laadittu suunnitelma vuonna 2018.

	2013	2014	2015	2016	2017*	Tavoite 2025 (laskennallinen)	TAVOITE 2025**
Lahti	1	1	3	4	2	1,9	0
Hollola	3	2	0	1	1	0,4	0
Kärkölä	1	0	2	0	2	0,1	0
Orimattila	0	1	2	3	1	0,3	0



\* Vuoden 2017 onnettomuustiedot ovat ennakkotietoja (tilanne 14.1.2019).

\*\* Valtakunnallinen tavoite enintään 100 liikenteessä kuollutta vuonna 2025 suhteutetaan asukasluvun perusteella. Huomioidaan edellisten vuosien liikenneturvallisuustilanne ja suhteutetaan asukasluvuun (väestöennusteen mukainen väkiluku).

# LIIKENTEESSÄ LOUKKAANTUNEIDEN VÄHENEMÄTAVOITE ETELÄ-PÄIJÄT-HÄMEESSÄ

Mukana myös muut Etelä-Päijät-Hämeen kunnat, joihin on laadittu suunnitelma vuonna 2018.

	2013	2014	2015	2016	2017*	Tavoite 2025 (laskennallinen)	<b>TAVOITE 2025**</b>
Lahti	127	118	125	123	147	87,6	<b>87</b>
Hollola	27	27	21	34	19	17,5	<b>17</b>
Kärkölä	7	2	4	5	5	3,2	<b>2</b>
Orimattila	21	29	37	22	22	19,6	<b>19</b>



\* Vuoden 2017 onnettomuustiedot ovat ennakkotietoja (tilanne 14.1.2019).

\*\* Vuosien 2013-2017 keskiarvosta vähennetään neljännes. Huomioidaan edellisten vuosien liikenneturvallisuustilanne ja suhteutetaan asukasluukuun (väestöennusteen mukainen väkiluku). Tavoiteluku pyöristetään alaspäin. Kärkölän osalta tavoite määritetty erikseen.

# Liikenneturvallisuustyön toiminnalliset tavoitteet Lahdessa

- Liikenneturvallisuustyö ja viisaan liikkumisen edistäminen vakiintuvat säännölliseksi osaksi hallintokuntien arkea ja työn seuranta on julkisesti nähtävillä.
- Liikenne ja liikenneturvallisuus huomioidaan kaavoituksesta rakentamiseen asti. Suunnittelussa korostuvat turvallisten ja kestävien liikennemuotojen lähtökohdat.
- Varmistetaan aktiivinen tiedotus muuttuneista liikennejärjestelyistä rakennustyömaiden yhteydessä.
- Jalankulun ja pyöräilyn onnettomuudet vähenevät, mutta näiden kulkumuotojen osuus kasvaa.
- Ajo- ja tilannenopeudet laskevat ja koettu liikenneturvallisuus parantuu erityisesti keskustan alueella. Liikennettä rauhoitetaan nopeusrajoitusten alueellisilla tarkistamisilla.
- Liikennevalvonta on tehokasta ja mahdollistetaan uusia valvontakeinoja. Erityisesti rattijuopumus liikenteessä vähenee.





# Liikenneturvallisuustyön visio

- Valtakunnallinen liikenneturvallisuustyön visio:  
Kenenkään ei tarvitse kuolla tai loukkaantua vakavasti liikenteessä.
- Uudenmaan ELY-keskuksen visio:  
Kenenkään ei tarvitse kuolla tai loukkaantua vakavasti liikenteessä. Liikkuminen on vastuullista ja koetaan turvalliseksi.
- Pohjois-Päijät-Hämeen liikenneturvallisuustyön visio:  
Minulla on vastuu turvallisesta liikkumisesta. Kenenkään ei tarvitse kuolla tai loukkaantua vakavasti liikenteessä.



# Liikenneturvallisuustyön visio Lahdessa

- Etelä-Päijät-Hämeen liikenneturvallisuustyön visio:

Minä ja sinä olemme vastuussa turvallisesta liikkumisesta ja välitämme myös muista. Kenenkään ei tarvitse kuolla tai loukkaantua vakavasti liikenteessä.

- Lahden liikenneturvallisuustyön visio:

Välitä itsestäsi ja muista. Kukaan ei halua kuolla tai loukkaantua liikenteessä.



# LIIKENNEYMPÄRISTÖN TOIMENPIDESUUNNITELMA

# Merkittäviä suunnittelu- / rakentamishankkeita alueella (tie- ja katuhankkeet sekä tasoristeyshankkeet)

Lahden alueella käynnissä olevia erillisiä suunnittelu- ja rakentamishankkeita, joita ei ole sisällytetty toimenpidelistoihin:

- Valtatie 12, Lahden eteläisen kehätien rakentaminen v. 2017–2021
- Yrittäjänkadun tasoristeysksen parantaminen
- Mukkanladun tasoristeysksen parantaminen ja varustelu turvalaittein
- Rantaraitin (Ahtialantie) tasoristeysksen parantaminen ja varustelu turvalaittein
- Alaniitynkadun tasoristeysksen parantaminen ja varustelu turvalaittein
- Ohrapäätien tasoristeysksen parantaminen ja varustelu turvalaittein



# Suunnitelmatyön maastokäynti ja toimenpide-ehdotukset

- Maastokäynti toteutettiin Lahdessa 12.6.2018.
- Paikalla olivat Matti Heikkinen, Kristiina Kartimo, Jani Tuhkanen ja Juha Patrakka Lahden kaupungilta, Herkko Jokela, Marko Kelkka ja Antti Laine ELY-keskuksesta, Ari-Pekka Lattu Liikenneturvasta, Jouni Takala Hämeen poliisilaitoksesta sekä Erica Roselius ja Marika Leppäniemi Ramboll Finland Oy:stä.
- Maastokäynnillä käytiin läpi asukaskyselyssä esiin nousseita vaaranpaikkoja sekä Lahden kaupungille ja ELY-keskukselle tulleita palautteita asiantuntija-arvioiden perusteella.



# Toimenpiteiden priorisointi

- Liikenneympäristön parantamisen toimenpidesuunnitelmassa pääpaino on nopeasti toteutettavissa ja kustannustehokkaissa toimenpiteissä.
- Toimenpiteet on luokiteltu kolmeen kiireellisyysluokkaan: I, II ja III.
  - Kiireellisyysluokassa I on pieniä ja nopeasti toteutettavissa olevia toimenpiteitä, kuten liikennemerkkien lisäyksiä ja siirtoja, näkemäraivauksia ja nopeusrajoitusten muutoksia.
  - Kiireellisyysluokan II ja III toimenpiteet vaativat enemmän rahoitusta ja lisäsuunnittelua.



# Lahden toimenpidesuunnitelma

- Lahden liikenneympäristöä ehdotetaan parannettavan muun muassa seuraavilla toimenpiteillä:
  - Näkemäraivauksia suojateillä
  - Suojatiemerkkien lisääminen keskisaarekkeisiin vilkkailla kaduilla
  - Heijastinvarsien lisääminen suojatiemerkkeihin
  - Pyöräliikenteen turvallisuuden parantaminen BW Towerin lähellä sijaitsevissa alikuluissa
  - Möysän koulun saattoliikennejärjestelyiden parantaminen
  - Nastolan suojateiden erillistarkastelu
  - Turvallisten jalankulku- ja pyöräilyreittien varmistaminen Lahden eteläisen kehätien (vt 12) rakentamisen aikana



# LIIKENNEKASVATUKSEN JA VIESTINNÄN TOIMINTASUUNNITELMA

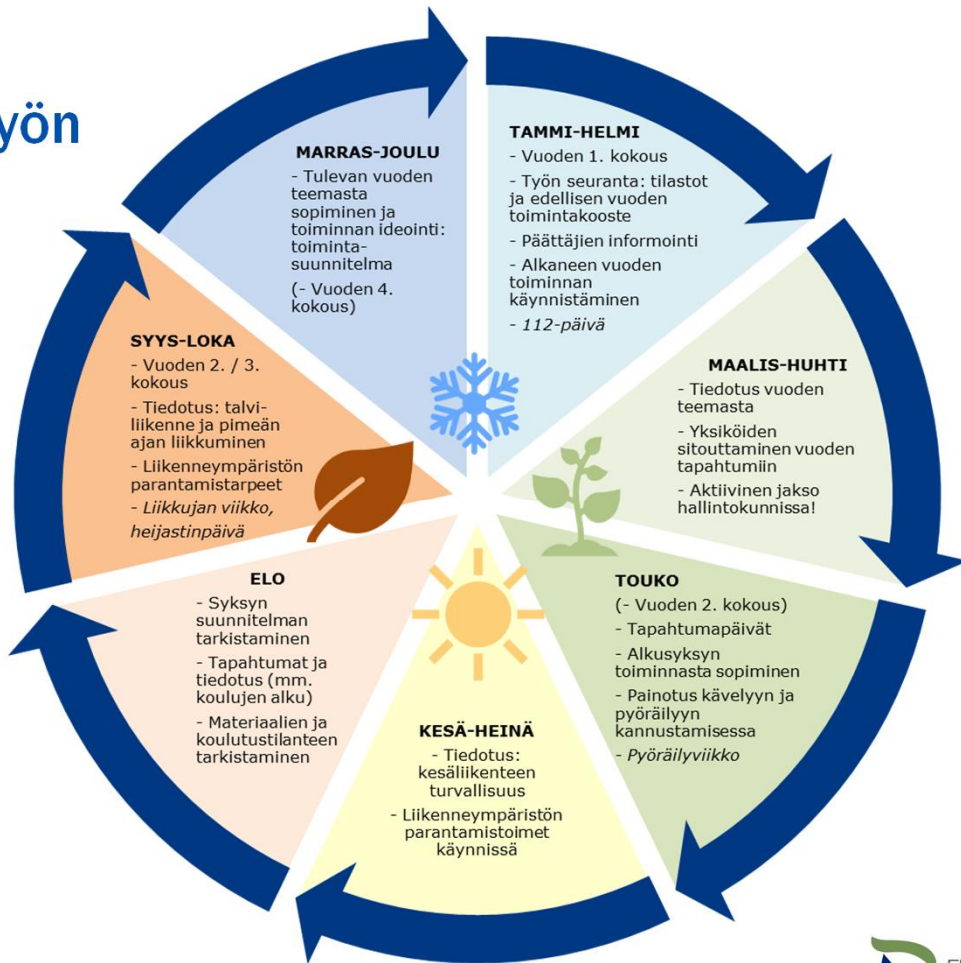


# Eri osapuolten roolit ja vastuut liikenneturvallisuustyössä

- **Liikenneturvallisuustyöryhmä** toimii Lahdessa tehtävän liikenneturvallisuustyön perustana. Ryhmä seuraa ja organisoi kaupungissa tehtävää liikenneturvallisuustyötä ja liikkumisen ohjauksen työtä. Ryhmän kautta liikenneturvallisuustyö tavoittaa kaikki lahtelaiset.
- **Hallintokuntien edustajat** voivat kukin omassa työssään edistää liikenneturvallisuutta. Näin tavoitetaan mahdollisimman suuri joukko lahtelaisia.
- **Asiantuntijatahot** (mm. Liikenneturva, ELY-keskus ja poliisi) vaikuttavat osaltaan liikenneympäristön kehittämiseen, liikennekasvatukseen ja valvontaan. Asiantuntijatahot tuovat liikenneturvallisuustyöhön ideoita, seudullista näkemystä ja laaja-alaisuutta.
- **Sidosryhmien edustajat** (mm. neuvostot, yhdistykset, järjestöt ja autokoulut) tuovat paikallista näkemystä ja käyttäjäkokemuksia turvallisen liikkumisen edistämiseen.
- **Päätäjät** ovat tärkeässä roolissa, jotta liikenneturvallisuustyölle varataan riittävästi resursseja. Päätäjille tulee antaa riittävästi tietoa kaupungin liikenneturvallisuustilanteesta ja -työstä päätöksenteon tueksi.



# Liikenne- turvallisuustyön vuosikello



# Toimintasuunnitelmat kohderyhmittäin

- Liikennekasvatuksen ja viestinnän toimintasuunnitelmat on koottu eri kohderyhmille.
- Jatkossa hallintokunnat/yksiköt valmistelevat liikenneturvallisuustoimintaansa noin vuodeksi eteenpäin.
- Hallintokuntien toimintasuunnitelmat muodostavat Lahden liikenneturvallisuustyön suunnitelman.
- Vuoden lopussa tai seuraavan alussa hallintokunnat käyvät läpi suunnitelmien toteutumista. Muokatut suunnitelmat toimivat kaupungin liikenneturvallisuustyön toimintakoosteena kuluneelta vuodelta.

Varhaiskasvatus  
ja neuvola

Peruskoulu

2. aste

Nuorisotyö ja  
vapaa-aika

Kaupunki ja  
yritykset

Ikäihmisten ja  
vajaakuntoist  
en palvelut



# Esimerkkejä toimintasuunnitelmista

Kannustetaan vanhempia vähentämään saattoliikennettä ja varmistetaan turvalliset kulkuyhteydet jalan ja pyöräillen kouluille.



Päivähoidossa olevat 5–6-vuotiaat lapset osallistuvat Turvaa tenaville - tapahtumaan.



Tehdään kysely nuorisotalojen /-tilojen käyttäjille lähiympäristön vaaranpaikoista ja liikenneturvallisuudesta sekä kootaan parannusehdotuksia kaupungille.

Lahden kaupunki ja muut työpaikat osallistuvat Kilometrikisaan. Työntekijöille ja asukkaille järjestetään arkiliikuntaan kannustavia tempauksia.

2. asteen opiskelijat osallistuvat Lahdessa järjestettävään Punainen liitu -esitykseen.



Käsitellään turvallista liikkumista arjen kohtaamisissa iäkkäiden kanssa: aiheina esimerkiksi liukkaalla ja pimeällä liikkuminen sekä tasapainon säilyttäminen.



# LIIKENNEASIOIDEN HUOMIOINTI KOULU- JA MONITOIMIKESKUSTEN SUUNNITTELUSSA

# Liikenneasioiden huomiointi koulu- ja monitoimikeskusten suunnittelussa

- Liikenneturvallisuuksuunnitelmatyön yhteydessä tehtiin kouluhankkeiden liikenneturvallisuuštarkasteluita.
- Tarkoituksena oli tarkastella käynnissä olevien kouluhankkeiden suunnitteluratkaisuja liikkumisen ja liikenneturvallisuuden näkökulmasta.
- Palaverihin osallistui asiantuntijoita eri tahoilta, jolloin tarkasteluun saatiin useita eri näkökohtia.
- Palaverit pidettiin vuonna 2018 seuraavasti:
  - Launeen koulu 3.4.2018
  - Kivimaan koulu 13.6.2018
  - Rakokiven monitoimitalo 13.6.2018
  - Rakokiven monitoimitalo 29.11.2018
  - Kukkasen koulu (maastotarkastelu) 29.11.2018
- Konsultti koordinoi kouluhankkeiden liikenneturvallisuusasioita käsittelevät palaverit sekä toimi niissä sihteerinä ja asiantuntijana.



# Yhteenveto liikenneturvallisuustarkasteluista

- Liikenneturvallisuustarkasteluiden yhteydessä todettiin yksimielisesti, että liikenne- ja liikenneturvallisuusasioiden huomioon ottaminen mahdollisimman aikaisessa vaiheessa suunnittelua on erittäin tärkeää.
- Liikenneasioiden tarkastelussa on hyvä kuulla mahdollisimman monia eri asiantuntijoita, jotta saadaan laaja näkemys.
- Liikkumis- ja liikenneturvallisuusasioita tulee tarkastella hankesuunnitelmassa omana kohtanaan.
- Esitettiin myös pohdinta, pitäisikö hankesuunnitelmasta saada nykyistä sitovampi?
  - Hankesuunnitteluvaiheessa tehdyt huomiot tulee pitää mukana koko suunnittelun ajan, vaikka pääsuunnittelija vaihtuisi eri vaiheissa.
- Muita huomioita:
  - Tontin koko voi aiheuttaa haasteita liikenne- ja liikkumisjärjestelyiden suunnittelulle. Rajallisen pinta-alan vuoksi ei välttämättä voida toteuttaa turvallisinta ja sujuvinta ratkaisua, joka palvelisi kaikki liikkuja.
  - Suurten hankkeiden yhtäaikainen toteuttaminen aiheuttaa haasteita.



# LIIKENNETURVALLISUUSTYÖN YHTEYSTIEDOT JA LISÄTIETOJA



# Liikenneturvallisuussuunnitelman yhteyshenkilöt

- Lahden kaupunki: Matti Heikkinen, [matti.heikkinen@lahti.fi](mailto:matti.heikkinen@lahti.fi)
- Uudenmaan ELY-keskus: Herkko Jokela, [herkko.jokela@ely-keskus.fi](mailto:herkko.jokela@ely-keskus.fi)
- Liikenneturva: Ari-Pekka Lattu, [ari-pekka.lattu@liikenneturva.fi](mailto:ari-pekka.lattu@liikenneturva.fi)
- Hämeen poliisilaitos: Jouni Takala, [jouni.takala@poliisi.fi](mailto:jouni.takala@poliisi.fi)
- Ramboll Finland Oy: Terhi Svenns, [terhi.svenns@ramboll.fi](mailto:terhi.svenns@ramboll.fi)



# Turvallista ja viisasta liikkumista netissä

Kanta- ja Päijät-Hämeen sekä Uudenmaan liikenneturvallisuuustyön yhteinen nettisivu (@lituvili):  
<https://www.facebook.com/lituvili>

