

## 1 LIIKENNEONNETTOMUUKSIEN TILASTOINTI

Tietoja tieliikenneonnettomuuksista kootaan Suomessa poliisiin tietoon tulleiden ja vakuutusyhtiöille ilmoitettujen onnettomuustietojen perusteella. Liikenneonnettomuustietokantaa ylläpitää Tilastokeskus poliisin onnettomuustietojen perusteella. Liikennevakuutuskeskuksessa toimiva Vakuutusyhtiöiden liikenneturvallisuustoimikunta (VALT) kokoaa oman tilastonsa onnettomuuksista, joista on maksettu korvausta liikennevakuutuksesta. Aineisto perustuu lähinnä vakuutuksenottajien antamiin tietoihin ja se sisältää paljon tietoa lievistä omaisuusvahinkoihin johtaneista onnettomuuksista. VALT:n tilastoissa on paljon aineelliseen vahinkoon johtaneita liikenneonnettomuuksia, jotka eivät näy poliisin tiedoissa. Kaikki kuolemaan johtaneet onnettomuudet kirjataan poliisin rekistereihin, henkilövahinko-onnettomuuksista kirjautuu noin kolmasosa ja aineellisista vahingoista vain pieni osa.

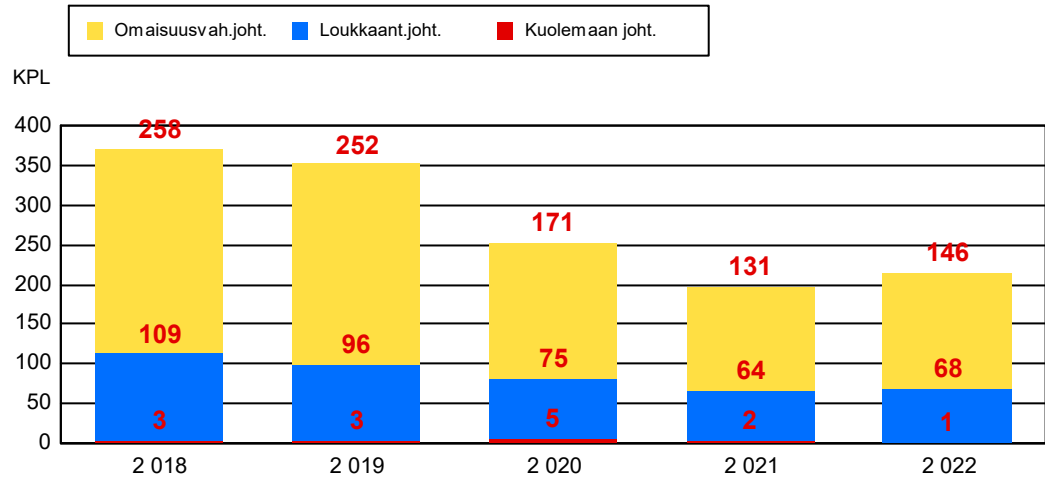
Eri onnettomuustyyppien tietoon tulossa on eroja. Huonoin peittävyys on yksittäisonnettomuuksissa loukkaantuneista polkupyöräilijöistä. Puutteellisuudet johtuvat lähinnä siitä, etteivät onnettomuudet tule poliisin tietoon. Syy siihen, ettei onnettomuuksia ilmoiteta poliisille, on valtaosassa onnettomuuksia vahinkojen pienuus ja korvauksesta sopiminen. Puuttuvista loukkaantumiseen johtaneista onnettomuuksista valtaosa on lieviä loukkaantumisia, sillä tieliikennelaki velvoittaa ilmoittamaan onnettomuudesta poliisille vain, jos joku on loukkaantunut vakavasti. Tietoja voidaan pitää varsin luotettavina. Puutteellisuudet aineistossa ovat lähinnä sellaisissa tiedoissa, joita ei pystytä jälkeinpäin tarkistamaan. Itsemurhia ja epäiltyjä itsemurhia ei poisteta tilastosta.

## 2 ONNETTOMUUSMÄÄRÄT JA NIIDEN KEHITYS

Vuosina 2018 - 2022 tapahtui 1384 poliisin raportoimaa tieliikenneonnettomuutta (keskimäärin 277 onnettomuutta vuodessa). Onnettomuuksista 14 (3 kpl/v) johti kuolemaan ja 412 (82 kpl/v) loukkaantumiseen. Onnettomuuksissa kuoli 15( alle 5 hlö/v) ja loukkaantui 515 (103 hlö/v) henkilöä.

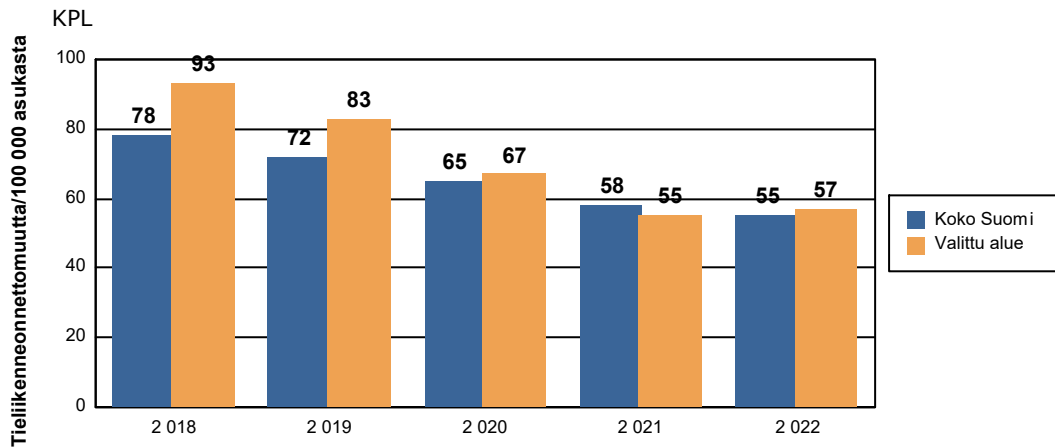
Suhteutettuna asukaslukuun vuosina 2018 - 2022 tapahtui keskimäärin 71 henkilövahinkoon johtanutta liikenneonnettomuutta/100 000 asukasta (119 997 asukasta). Manner-Suomessa tapahtui samana aikana keskimäärin 65 henkilövahinkoon johtanutta liikenneonnettomuutta/100 000 asukasta (5 508 039 asukasta).

Vuosien 2018 - 2022 liikenneonnettomuuksissa 35 % (keskimäärin 97 kpl/v) tapahtui maanteillä ja 60 % ( 166 kpl vuodessa) katuverkolla. Yksityisteillä ja muilla liikennealueilla tapahtui 5 % (13 kpl/v) kaikista onnettomuuksista.

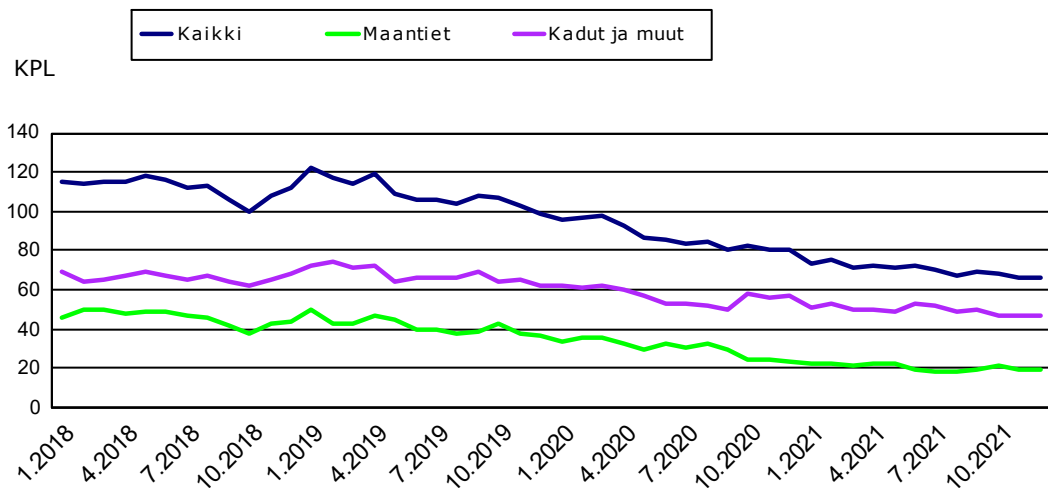


Kuva 2.1 Onnettomuuksien kokonaismäärän kehitys vakavuuden mukaan

Koko Suomen ja valitun alueen asukasmäärän keskiarvo: 5 508 039/119 997 hlö.



Kuva 2.2 Henkilövahinkoon johtaneiden onnettomuuksien määrän (heva-onnettomuutta/100 000 asukasta) kehitys verrattuna koko Suomen onnettomuusmäärien kehitykseen



Kuva 2.3 Edellisen 12 kk:n aikana tapahtuneet henkilövahinkoon johtaneet onnettomuudet

### **3 ONNETTOMUUKSIEN UHRIT TAAJAMISSA JA TAAJAMIEN ULKOPUOLELLA**

Vuosina 2018 - 2022 tapahtuneissa 1384 liikenneonnettomuudessa oli yhteensä 530 uhria.

Taajama-alueen ulkopuolella tapahtui yhteensä 426 liikenneonnettomuutta, joissa oli yhteensä 149 liikenneonnettomuuden uhria.

Taajamissa tapahtui 69 % onnettomuuksista.

### **4 ONNETTOMUUSLUOKAT**

Yleisin onnettomuusluokka vuosina 2018 - 2022 tapahtuneissa liikenneonnettomuuksissa oli yksittäisonnettomuus, joita oli 22 % (keskimäärin 61 kpl vuodessa) kaikista onnettomuuksista. Seuraavaksi yleisimmät onnettomuusluokat olivat risteämisonnettomuus (13 %, 35 kpl/v) ja peräänajo-onnettomuus (12 %, 34 kpl/v).

Eläinonnettomuuksia oli 3 % (8 kpl/v) kaikista onnettomuuksista ja niistä keskimäärin 0 kpl/v johti henkilövahinkoihin.

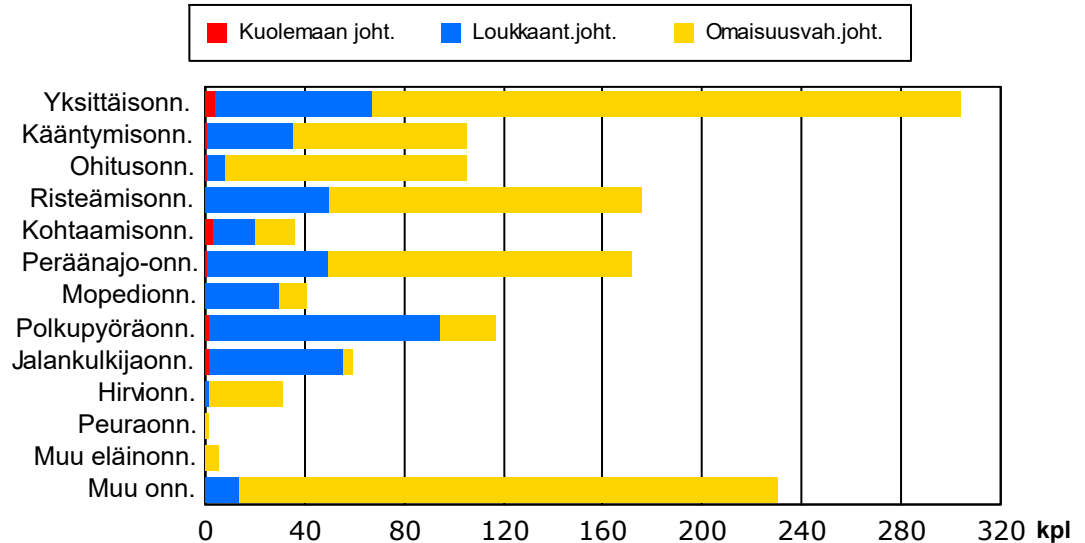
Henkilövahinkoon johtaneista onnettomuuksista 42 % (36 kpl/v) oli jalankulku-, polkupyörä- tai mopo- onnettomuuksia. Jalankulkijaonnettomuuksia oli 13 % (11 kpl/v), polkupyöräonnettomuuksia 22 % (19 kpl/v) ja mopo-onnettomuuksia 7 % (6 kpl/v). Jalankulkija- ja polkupyöräonnettomuuksissa oli osallisena mopo keskimäärin vuodessa 1 kerran.

Taajama-alueen henkilövahinkoon johtaneiden onnettomuuksien onnettomuusluokat ovat seuraavat:

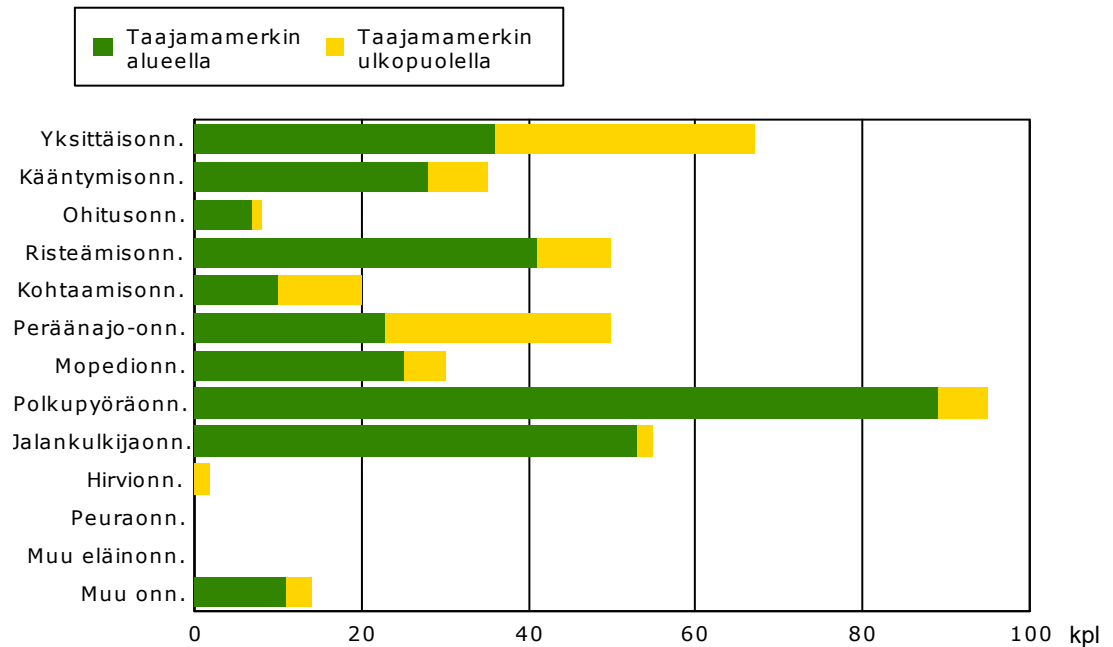
- 28% polkupyöräonnettomuus (keskimäärin 18 kpl vuodessa),
- 16 % jalankulkijaonnettomuus ( keskimäärin 11 kpl/v),
- 13 % risteämisonnettomuus ( keskimäärin 8 kpl/v) ,
- 11 % yksittäisonnettomuus.

Taajama-alueen ulkopuolella tapahtuneiden heva-onnettomuuksien onnettomuusluokat ovat seuraavat:

- 30 % yksittäisonnettomuus,
- 26 % peräänajo-onnettomuus,
- 10 % kohtaamisonnettomuus,
- 9 % risteämisonnettomuus,
- 7 % kääntymisonnettomuus.



Kuva 4.1 Onnettomuusluokat kaikissa onnettomuksissa



Kuva 4.2 Henkilövahinko-onnettomuudet taajamassa ja taajama-alueen ulkopuolella eri onnettomuusluokissa

## 5 ONNETTOMUUKSISSA MUKANA OLLEIDEN IKÄJAKAUMA OSALLISEN KULKUMUODON MUKAAN

Vuosina 2018 - 2022 onnettomuksissa oli yhteensä 530 uhria. Erityisesti henkilövahinkoja tapahtui 16-, 15- ja 17- vuotiaille.

---

## 6 ONNETTOMUUSKUSTANNUKSET

Onnettomuudet aiheuttavat inhimillisten kärsimysten lisäksi taloudellisia menetyksiä. Suomessa käytössä olevan onnettomuuskustannusmallin mukaan liikenneonnettomuuksien yksikkökustannukset ovat henkilövahinkoon johtaneissa onnettomuuksissa noin 308 800 euroa ja omaisuusvahinkoon johtaneissa onnettomuuksissa noin 2 200 euroa (Tieliikenteen onnettomuuskustannusten tarkistaminen, Trafi 2016). Kuntien maksettavaksi onnettomuuskustannuksista kohdistuu noin 15-20 % mm. pelastus-, terveys- ja sosiaalitoimen menoina aikaisempien tutkimusten mukaan (mm. Valmixa 2006).

Tarkasteltavalla alueella (KUNTA LAHTI) tapahtuneiden onnettomuuksien keskimääräiset vuotuiset onnettomuuskustannukset olivat vuosina 2018 - 2022 noin 26,7 milj.euroa, josta kunnalle kohdistuvien kustannusten osuus on noin 5,3 milj.euroa.

## MÄÄRITELMÄT:

**Tieliikenneonnettomuus** on kuolemaan, loukkaantumiseen tai omaisuusvahinkoon johtanut kulkuneuvon liikkumisesta aiheutunut liikennetapahtuma, joka on sattunut liikennelain mukaan yleiselle liikenteelle tarkoitettulla alueella. Esimerkiksi polkupyörällä kaatuminen katsotaan tieliikenneonnettomuudeksi, mutta jalankulkijan kaatumista ei.

**Liikenneonnettomuudessa kuollut** on henkilö, joka on kuollut onnettomuuden seurauksena 30 vuorokauden kuluessa onnettomuudesta.

**Liikenneonnettomuudessa loukkaantunut** on henkilö, joka on saanut onnettomuudessa vammoja, jotka vaativat hoitoa sairaalassa, hoitoa kotona (sairauslomaa) tai operatiivista hoitoa kuten tikkejä.

**Liikenneonnettomuuteen osallisiksi henkilöiksi** katsotaan onnettomuuteen osallistuneet kulkuneuvojen kuljettajat ja jalankulkijat sekä kuolleet ja loukkaantuneet matkustajat. Eläin on eläinonnettomuuden osallinen.

**Jalankulkijaonnettomuus** on onnettomuus, jossa toisena osallisena on jalankulkija. Polkupyöräonnettomuus on onnettomuus, jossa ainakin yhtenä osallisena on polkupyörä, mutta ei jalankulkijaa.

**Moottoripyörä-, linja-auto- tai raitiovaunuonnettomuuksissa** osallisena on ainakin yksi kyseinen osallinen, mutta siinä saattaa olla mukana myös esimerkiksi jalankulkija tai auto.

**Yksittäisonnettomuus** on onnettomuus, jossa on osallisena vain yksi moottoriajoneuvo.

**Ohitusonnettomuus** on onnettomuus, jossa on osallisena kaksi tai useampia moottoriajoneuvoja, joista yksi oli ohittamassa.

**Kääntymisonnettomuus** on onnettomuus, jossa on osallisena kaksi tai useampia moottoriajoneuvoja, joista ainakin yksi oli kääntymässä. Ei sisällä ohitus- eikä risteämisonnettomuuksia.

**Kohtaamisonnettomuus** on onnettomuus, jossa on osallisena kaksi tai useampia moottoriajoneuvoja, jotka ovat tulossa vastakkaisista suunnista. Ei sisällä kääntymis-, ohitus- eikä risteämisonnettomuuksia.

**Peräänajo-onnettomuus** on onnettomuus, jossa on osallisena kaksi tai useampia moottoriajoneuvoja, jotka törmäävät toisiinsa kulkiessaan peräkkäin samaan suuntaan. Ei sisällä ohitus- eikä kääntymisonnettomuuksia.

**Eläinonnettomuus** on moottoriajoneuvon ja eläimen välinen onnettomuus.

**Peuraonnettomuus** on moottoriajoneuvon ja peuran, metsäkauriin tai valkohäntäpeuran välinen onnettomuus.

**Hirvieläinonnettomuus** on moottoriajoneuvon ja hirven välinen onnettomuus.

**Onnettomuuskustannukset** kuvaavat tieliikenneonnettomuuksien taloudellisia seuraamuksia. Niihin lukeutuvat aineelliset vahingot, taloudelliset menetykset ja uhrien aineettoman hyvinvoinnin menetykset. Onnettomuuskustannukset muodostuvat seuraavista tekijöistä:

- pelstustoimi ja ensihoito
- sairaanhoito, kuntoutus ym
- työpanoksen menetys
- hyvinvoinnin menetys
- muut kustannukset (mm. materiaalivahingot, vakuutusten hallinnointi, viranomaiskustannukset)

---

**MÄÄRITELMÄT:**