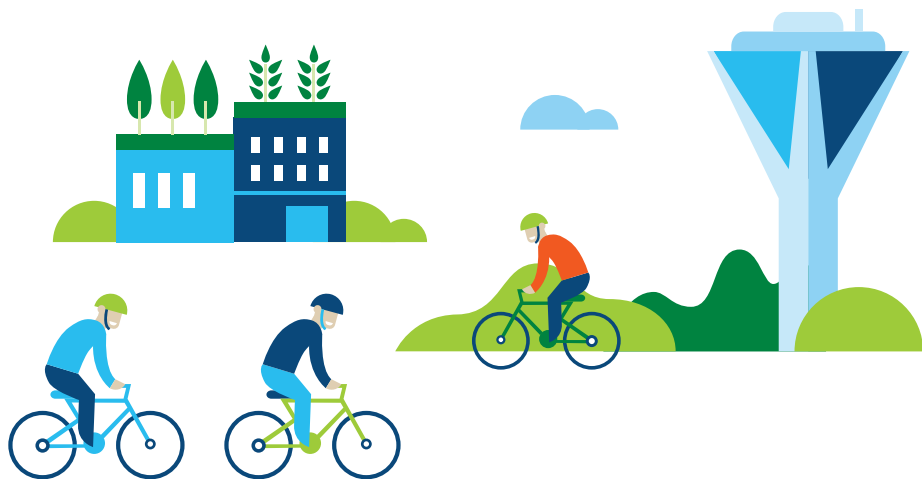

LAHDEN PYÖRÄILYKATSAUS 2016 – tuoretta tietoa pyöräilystä

Lahden pyöräilykatsaus 2016 on ensimmäinen pyöräiliikenteen kehitystä, olosuhteita ja kehittämistä käsittelevä julkaisu Lahdessa.



Lahden keskustan pyöräiltävyys paranee pala palalta

Keskustan pyöräilyverkkoa kehitetään lähivuosina merkittävästi. Keskustassa periaatteena on, että uusissa ratkaisussa pyöräily erotetaan aina jalankulusta. Pyöräilyn baanoille ja vilkkaimmille joukkoliikennekaduille rakennetaan erillinen pyörätie. Muualla pyöräily tapahtuu ajoradalla autoliikenteen seassa. Tavoitteena on, että keskustan katuverkko olisi mahdollisimman hyvin pyöräiltävä.

Vuonna 2016 Aleksanterinkadulle rakennetaan kaksisuuntainen pyöräväylä. Väylän varrelle lisätään merkittävästi pyöräpysäköintiä. Pyörätielle tulee värillinen asfalttipinta.

Matkakeskuksen uusi kävelyn ja pyöräilyn tunneli tarjoaa nykyisin Launeelta keskustaan sujuvan pyöräyhteyden.

Lahden pyöräilyn baana-verkkosuunnitelma

Kaupunginosista keskustaan on suunnitteilla pyöräilyn pääreittejä, ”baanoja” ja poikittaisia alueellisia pyöräreittejä kaupunginosien välillä. Pyöräilyn pää- ja aluereitit on osoitettu yleiskaavassa. Pyöräilyn pääreitit erottuvat laatuvaatimuksiltaan alempitasoisista reiteistä. Tulevaisuuden Lahdessa pyörätieverkosto on yhtenäinen ja esteetön, se hahmottuu käyttäjälle hyvin, päällysteen pinta on ehjä, talviauraus toimii ja pyöräteiden varsilla on nykyistä enemmän opasteita. Pyöräilyn baanojen ja muiden tärkeiden reittien ja bussiliikenteen runkolinjojen solmukohdissa on pyöräkatokset. Asiointi tulevaisuuden Lahdessa on helppoa ja houkuttelevaa pyörällä ja jalkaisin sekä julkisilla kulkuvälineillä.

Baanaverkon reitit ovat suurimmaksi osaksi olemassa olevia pyöräreittejä. Renkomäen suunnan pyöräyhteydet parantuvat,

kun pyörätie Renkomäkeen rakennetaan samalla, kun Uudenmaankatua levennetään. Kaupungin tulevissa asemakaavoissa varataan tila pyöräilybaanoille ja niiden kehittämiseen.

Matkakeskuksesta Niemeen on ideoitu ”Lahen Baana”, pyöräilyn pääreitti, jota pitkin pääsisi tulevaisuudessa suoraan junalta korkeakoulukampukselle Mytjäisten ja Ankkurin kautta noin varttitunnissa.

Vilkkaimpien pyöräilyreittien talvihoito paranee

Pyöräteille on määritelty talvihoidon käytännöt ja laatuksiteerit. Baanat on kaikki nostettu parhaaseen luokkaan A vuonna 2016. Pyöräreittien aurausta kehitetään jatkuvasti. Tavoitteena on, että tulevaisuudessa pääreitit on aurattu aina kerralla alusta loppuun. Talvella pyöräilyn suosio vähenee merkittävästi; noin 85 % lahtelaisista ei pyöräile lainkaantalvikuukausien aikana.

Matkakeskukseen valmistui korkeatasoinen pyöräparkki

Tammikuussa 2016 avattiin Lahden matkakeskukseen Suomessa ainutlaatuinen pyöräparkki. Pyörä on jatkossa helppoa, ilmaista ja turvallista pysäköidä matkakeskuksen alle katettuun ja kameravalvottuun tilaan. Pyöräparkista löytyvät myös pyöränhuoltopiste ja pyöräpumpu. Kaikkiin telineisiin pyörä on mahdollista lukita rungosta. Varkauksien estämiseksi pyörä kannattaakin lukita aina laadukkaalla lukolla rungostaan kiinni telineeseen. Pyöräparkissa sijaitsevat myös Suomen ensimmäiset kaksikerroksiset julkiset pyörätelineet.

Mitä lahtelaiset ajattelevat pyöräilystä?

Kaupunkilaisilta kysyttiin mielipiteitä pyöräilystä keväällä 2016 Porukka-sovelluksen avulla. Vastaajista 97 prosenttia suhtautuu pyöräilyn kehittämiseen myönteisesti. Yleisimmät syyt pyöräillä Lahdessa ovat pyöräilyn terveellisyys, helppous liikkua paikasta toiseen sekä pyöräilyn edullisuus. Pyöräilyn baanaverkoston koetaan tekevän tulevaisuudessa pyöräilyä houkuttelevampaa. Viimeisen kymmenen vuoden aikana pyöräilyn suosio on kasvanut merkittävästi Lahdessa.

Suurin kritiikki vastausten perusteella kohdistuu pyöräilijöiden ja jalankulkijoiden sijoittamiseen samalla väylälle. Pyöräilijöille toivotaan jalankulusta eroteltuja väyliä. Myös pyöräteiden päällysteen kuntoon toivottiin parannusta ja pyörien turvallisia pysäköintimahdollisuuksia toivotaan lisää.

Porukka vastasi pyöräilystä

TOP 5 syyt pyöräillä Lahdessa

1. Kuntoilu ja terveys (22 %)
2. Ulkoilu (20 %)
3. Helppous (19 %)
4. Edullisuus (16 %)
5. Ympäristöystävällisyys (13 %)

TOP 5 syyt, jotka saisi lahtelaiset pyöräilemään enemmän

1. Nopeat pääpyöräreitit 32%
2. Pyöräilyn ottaminen osaksi arkiliikuntaa 19%
3. Työpaikan maksama korvaus pyöräilyistä työmatkoista 16%
4. Sähköpyörän tai tavarapyörän hankkiminen 12%
5. Hyvät sosiaalililat työpaikolla 9%



Arvosana

Pyöräilykaupunkina 6
Talvikunnossapito 3,9
Pyöräilyn turvallisuus 5,2
Reittien merkintä 4,7
Pyöräilyn erottelu jalankulusta 4,5

Pyörällä bussiin

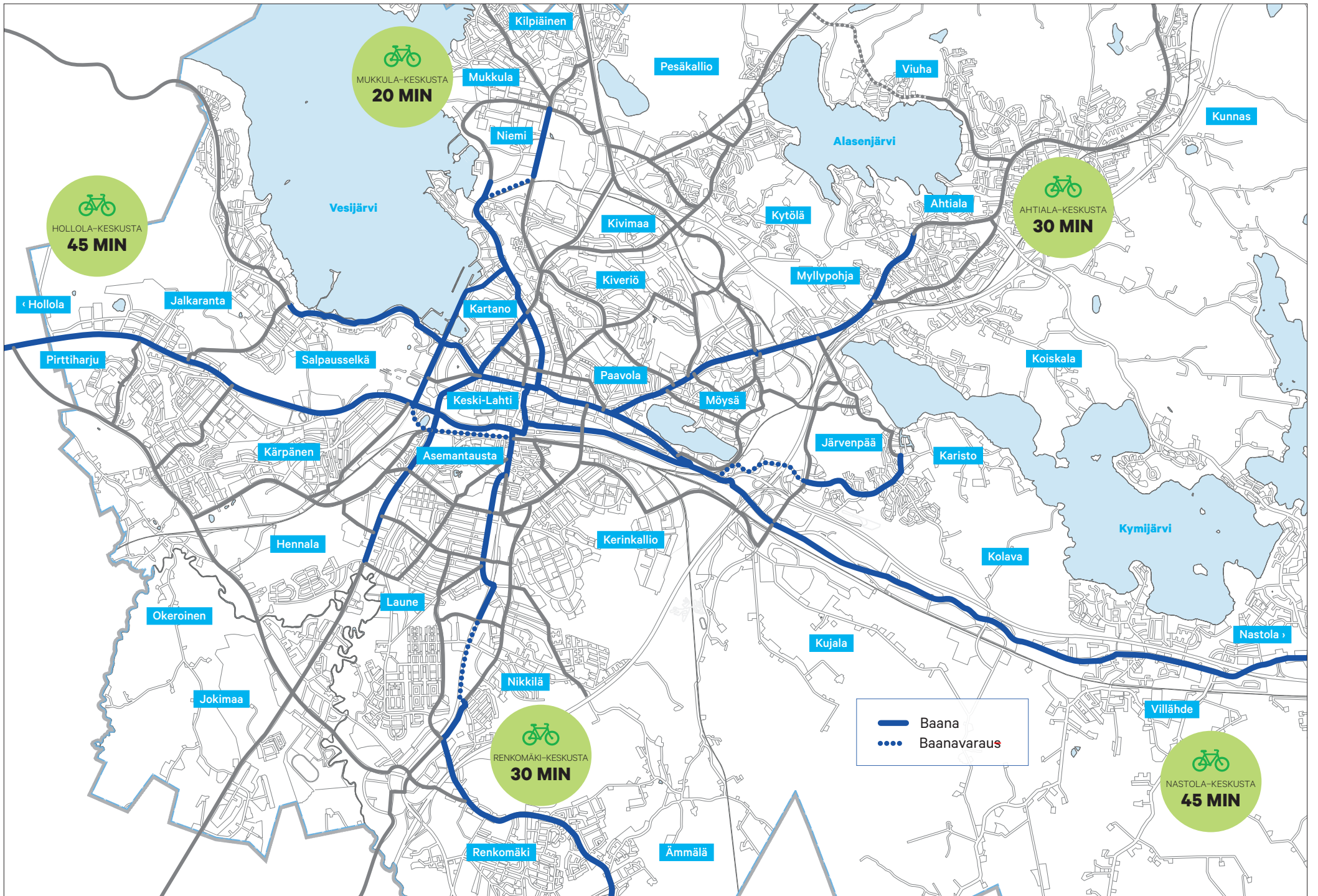
Lahden seudun liikenteen (LSL) linjaautoissa saa kuljettaa pyörää. Tarkistathan kuitenkin voimassa olevat ehdot LSL:n sivuilta www.lsl.fi
Taittopyörä on linja-autossa käsimatkatavara, eikä sen kuljettamiselle ole rajoitteita

Lisätietoa

Lisätietoa pyöräilyn kehittämisohjelmista ja pyöräreittikartat löydät osoitteesta:

www.lahti.fi/palvelut/liikenne-ja-kadut/pyoraily

Keskustassa on 1100 pyörätelinettä, joihin 70 % saa pyörän lukittua rungostaan kiinni.



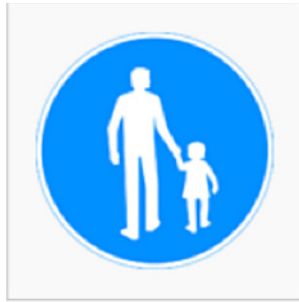
Missä keskustassa saa ajaa pyörällä

Missä keskustassa voi pyöräillä? Lahden keskustassa voi pyöräillä oheiseen karttaan merkityillä pyöräteillä. Pyörätiet on osoitettu aina myös liikennemerkillä. Jos pyörätietä ei ole, pyöräilijä ajaa ajorataa pitkin. Ajoradalla ajettaessa pyöräilijä noudattaa samoja liikensääntöjä kuin autoilijatkin.



— Pyörätie; yhdistetty pyörätie ja jalkakäytävä; pyörätie ja jalkakäytävä rinnakkain

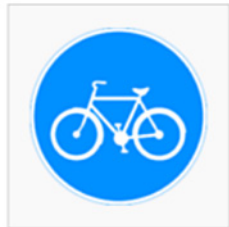
Pyörätien jatke on pyöräilijöille merkitty paikka tien ylittämistä varten. Se ei kuitenkaan ole sama asia kuin suojatie. Pääsääntöjä pyörätien jatkeella voidaan pitää, että pyöräilijän on väistettävä sekä oikealta että vasemmalta tulevaa muuta liikennettä. Autoilija väistää vain, jos väistämisvelvollisuus on osoitettu liikennemerkillä tai hän on kääntymässä pyörätien jatkeen yli. Taluttaessa pyörää pyöräilijä muuttuu jalankulkijaksi ja ajoradalla liikkuvat väistävät suoja tiellä liikkuvia jalankulkijoita.



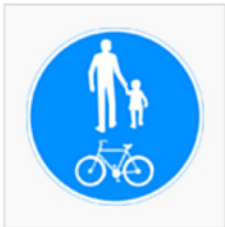
Merkki 421. Jalkakäytävä

Pyöräilijä ei saa ajaa jalkakäytävällä. Jalkakäytävällä pyöräily on sallittu ainoastaan alle 12-vuotiaille. Kävelykadulla pyöräily sen sijaan on sallittu jalankulun ehdoilla.

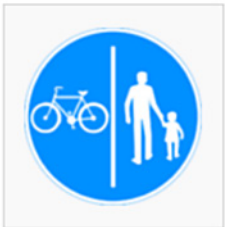
Pyörätien alkamisesta kertovia liikennemerkkejä



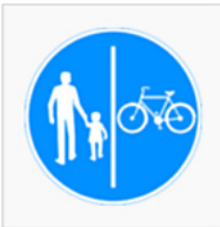
Merkki 422. Pyörätie



Merkki 423. Yhdistetty pyörätie ja jalkakäytävä



Merkki 424. Pyörätie ja jalkakäytävä rinnakkain

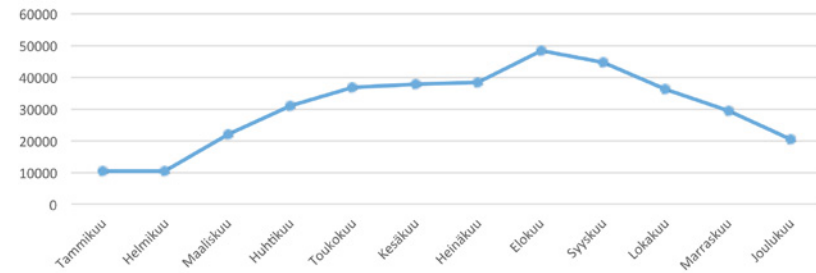


Merkki 425. Pyörätie ja jalkakäytävä rinnakkain



Pyörä kannattaa lukita laadukkaalla lukolla aina rungostaan kiinni telineeseen varkauksien estämiseksi.

Pyörämäärät Loviisanpässinreitillä (Lahen ekalla baanalla) kuukausittain vuonna 2015

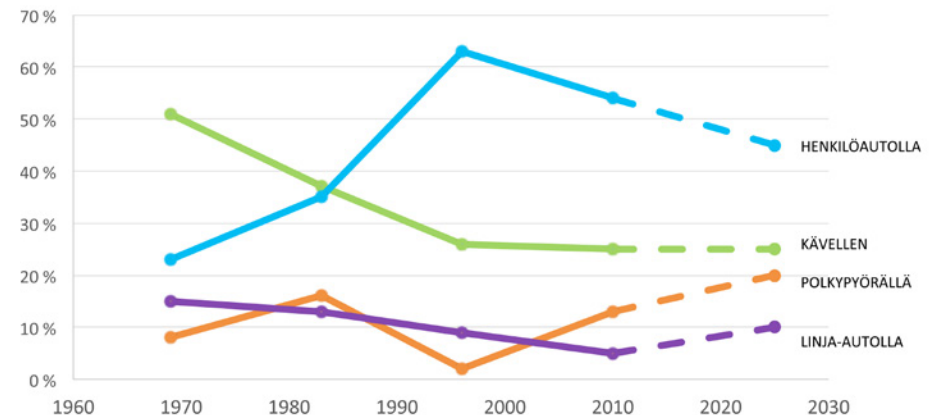


Väyläpituudet

Yhdistetty
532 km
Eroteltu
1,5 km

Lähde: Jalankulun ja pyöräilyn automaattinen laskentapiste

Kulkumuotojen suosio on vaihdellut eri vuosikymmeninä Lahdessa



Lähde: Lahden seudun liikennetutkimus 2010.

Lahdessa pyöräily on helppoa. Kattava pyörätieverkosto ja lyhyet etäisyydet tekevät pyöräilystä kätevän tavan liikkua kaupungissamme. Pyöräillessä lähiympäristön aistii uudella tavalla, kunto kasvaa huomaamatta ja ympäristö kiittää.

Edellytykset pyöräilyyn ovat loistavat, sillä kaupungin lähes 120 000 asukkaasta yli 70 % asuu viiden kilometrin säteellä keskustasta ja keskimääräiseltä asukkaalta kestää 15 minuuttia polkea kodistaan torille. Kiireinenkin saa pyöräillessä annoksen liikuntaa.

Litätietoa pyöräilyn kehittämissohjelmista ja pyöräreittikartat löydät osoitteesta :

www.lahti.fi/palvelut/liikenne-ja-kadut/pyoraily

Teksti: Kristiina Kartimo, Lahden kaupunki
Taitto: Jalo Toivio

LAHTI

I  LAHTI