



Lahten suunta –asukastilaisuus: Lahtelaiset maisemat ja arvorakennukset

Kaikki syksyn tapahtumamme:
www.lahti.fi/kympintapahtumat

Ohjelma

17:00 Tilaisuuden avaus ja osallistumisen ohjeet,

Juuso Heinämäki, vuorovaikutussuunnittelija

17:10 Lahden suunta -työn esittely,

Johanna Sääksniemi, yleiskaava-arkkitehti

17:15 Rakennetut kulttuuriympäristöt Lahdessa

Liisa Koskelainen, tutkimuspäällikkö Lahden museot

17:35 Lahden arvokkaat kulttuurimaisemat, ja karttakyselyn esittely

Maria Silvast, maisema-arkkitehti

17:55 Miten työ jatkuu,

Johanna Sääksniemi, yleiskaava-arkkitehti

18:00 Kysymykset ja keskustelu ryhmissä



Pelissäännöt

- Pidetään mikrofonit ja kamerat suljettuina, kun emme puhu, näin puheenvuorossa oleva saa puherauhan.
- Pidetään puheenvuorot tiiviinä.
- Tilaisuus tallennetaan ja se julkaistaan verkossa. Yleisökysymykset leikataan pois julkaistavasta tallenteesta.
- Kysymyksille ja kommentteille on jätetty runsaasti aikaa esitysten jälkeen. Kysymyksiä voi esittää koko tilaisuuden ajan Teamsin chatissa, ja niihin vastataan tilaisuuden lopussa.
- Diat tulevat verkkosivuille saataville www.lahti.fi/lahdensuunta





LAHDEN SUUNTA

Tervetuloa mukaan työhön!

Lahtelaiset maisemat ja arvoraennukset – asukasilta 13.9.2022

Johanna Sääksniemi, yleiskaava-arkkitehti



LAHDEN SUUNTA

Esityksen pääsisällöt

- Mikä on Lahden suunta?
- Miten työ etenee ja milloin voi osallistua?
- Mitkä ovat kierroksen pääteemat?





LAHDEN SUUNTA

- Jatkuva nelivuotinen prosessi
- Visioi strategian pohjalta tulevia maankäytön, liikenteen ja liikkumisen ratkaisuja.

LAHTI

YLEISKAAVA 2030 EHDOTUS

Lahtien suunta -työ 2017-2020

Louhiva 22.6.2020

Y-203

Maankäytön suunnittelu

Maankäytön suunnittelu

Maankäytön suunnittelu

Maankäytön suunnittelu

Maankäytön suunnittelu

Maankäytön suunnittelu

Maankäytön suunnittelu

Maankäytön suunnittelu

Maankäytön suunnittelu

Maankäytön suunnittelu

Maankäytön suunnittelu

Maankäytön suunnittelu

Maankäytön suunnittelu

Maankäytön suunnittelu

Maankäytön suunnittelu

Maankäytön suunnittelu

Maankäytön suunnittelu

Maankäytön suunnittelu

Maankäytön suunnittelu

Maankäytön suunnittelu

Maankäytön suunnittelu

Maankäytön suunnittelu

Maankäytön suunnittelu

Maankäytön suunnittelu

Maankäytön suunnittelu

Maankäytön suunnittelu

Maankäytön suunnittelu

Maankäytön suunnittelu

Maankäytön suunnittelu

Maankäytön suunnittelu

Maankäytön suunnittelu

Maankäytön suunnittelu

Maankäytön suunnittelu

Maankäytön suunnittelu

Maankäytön suunnittelu

YLEISKAAVA

KESTÄVÄN
KAUPUNKI-
LIKKUMISEN
OHJELMA

Y-203
Lahtien suunta -työ
2017-2020

Lahti.fi



Lahtien yleiskaava 2030
ja Kestävän kaupunki-
liikkumisen ohjelma
(SUMP)

LAHTI

YLEISKAAVA ON STRATEGIAN KUVA

- Koko kaupungin yleispiirteinen maankäytön ja liikenneverkon suunnitelma
- Osoittaa, missä eri toiminnot, kuten palvelut, elinkeinot, asuminen sijaitsevat
- Saa valtuuston päätöksellä lainvoiman

KESTÄVÄN KAUPUNKI- LIIKKUMISEN OHJELMA TOTEUTTAA STRATEGIAA

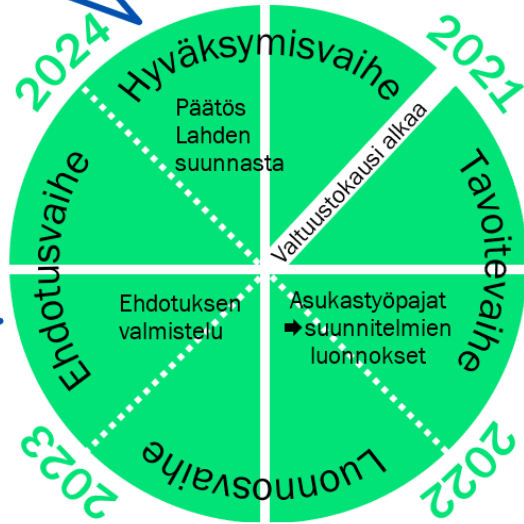
- Pohjautuu strategiaan ja on kaupungin yhteinen asia
- Visio, tavoitteet ja toimenpiteet kestäväälle liikkumiselle kaupunkialueella
- KAIKKI kulkumuodot mukana suunnittelussa

FYYSINEN YMPÄRISTÖ

VIISAAT VALINNAT

Muutoksenhaku
hallinto-oikeudessa

Toteutus 2025-2029
Seuranta 2021-2025



2022: Tavoite- ja luonnosvaihe

- Käynnistyminen: Kaavoituskatsaus 10.3.2022
- Osallistumis- ja arviointisuunnitelma (OAS) – (23.3 KYLA / 4.4 KH)
- Tavoitteet valmisteltu uuden strategian pohjalta – 5.9.2022 KV.
- Tietopohjan täydentämistä ja kaavaluonnosratkaisujen valmistelua.



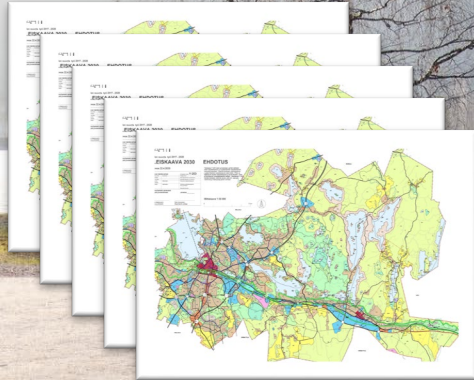
LAHDEN SUUNTA

2021-2025

Luonteeltaan täydennys- ja päivityskierros.

Lopputuloksena synty:

- Useampi oikeusvaikutteinen kaavakartta
- Kestävän kaupunkiliikkumisen ohjelma



2021-2025

Yleiskaava

- Tärkeitä teemoja: Elinkeinoelämän alueet, kiertotalous yleiskaavatasolla (maamassat) ja Lahden raideliikenteen seisakkeet.
- Syventäviä teemoja: kaupunkirakenteen vyöhykkeet ja alakeskukset, sosio-ekonomiset tarkastelut, ikääntyneiden asuminen, kaupunkipientalot.
- Siirtyneitä teemakokonaisuuksia: Rakennetut kulttuuriympäristöt sekä luonnon monimuotoisuuskohteet ja ekosysteemipalvelut



LAHDEN SUUNTA

2021-2025

Kestävän kaupunkiliikkumisen ohjelma

- Edistää toimenpiteitä erilaisten hankkeiden, ohjelmien ja investointien avulla
- Päivitetään ohjelmaa jo toteutuneiden toimenpiteiden osalta.
- Kaupunkilogistiikan kokonaisuus
- Pyöräilyn pää- ja aluereittien seutuyhteyksien tarkastaminen
- Pohdinnassa: Tavoitteellinen joukkoliikennevyöhyke
- Kävelyn laatureitit



LAHDEN SUUNTA

2021-2025



LAHTI 2030 – TEHTY KESTÄVÄKSI

Suomen johtavan ympäristökaupungin edelläkävijyys tuo asukkaille hyvinvointia ja yrityksille menestystä.

Lahden suunta 2021-2025 Tavoitteet

Lahden yleiskaava 2035
Kestävän kaupunkiliikkumisen ohjelma 2021-2025



KESTÄVÄSTI ELINVOIMAINEN

Mahdollistamme Lahden kasvun yliopisto- ja korkeakoulukaupunkina.

Luomme houkuttelevat toimintaedellytykset elinkeinoelämälle ja **edistämme** kestäväää elinkeinotoimintaa. **Tarjoamme** hyvin saavutettavia esirakennettuja tontteja.

Tarjoamme vetovoimaisia ja erilaisiin tarpeisiin vastaavia tontteja ja **monipuolistamme** asuntotarjontaa mm. kaupunkipientaloilla.

Vahvistamme Lahden keskustaa maakunnan kaupan ja kaupunkielämän elinvoimaisena sydämenä. **Kehitämme** keskustan viihtyisyyttä, liikenneratkaisuja ja turvallisuutta.

Edistämme puurakentamista sekä hiilineutraalia ja ympäristöystävällistä asumista.

Panostamme arkkitehtuuriin ja kaupunkiympäristön laatuun. **Vaalimme** kulttuuriympäristön ja maiseman arvoja.

Kasvamme ja **uudistumme** kaupunkina kestävästi ohjaamalla rakentamista kestäville kaupunkivyöhykkeille.

Varaudumme väestön muutoksiin alueiden vaiheittaisella toteutussuunnittelulla. Väestön kasvutavoite 0,5 % vuodessa.

Vahvistamme maaseudun kyläalueita ja **turvaamme** maaseutuelinkeinojen kehittämismahdollisuudet.

Edistämme kiertotaloutta ja **säästämme** luonnonvaroja toteuttamalla kestäviä rakentamisratkaisuja ja hyödyntämällä uusiomateriaaleja rakentamisessa.

Vaalimme pohjaveden, vesistöjen ja maaperän laatua ja puhtautta.

Lisäämme kaupunkivihreän määrää ja **varaudumme** sään ääri-ilmiöihin maankäytön ja vihreän infrastruktuurin ratkaisuilla.

Vahvistamme metsien, kaupunkivihreän ja maaperän hiilen sidonta- ja varastointikykyä.

KESTÄVÄSTI HYVINVOIVA

Luomme kaupunkia, joka houkuttelee arkiliikkumaan lyhyillä etäisyyksillä, monipuolisilla lähiliikuntapaikoilla ja kaupunkiympäristön laadulla. Lähipalvelut ovat helposti saavutettavissa.

Teemme kävelystä ja pyöräliikenteestä sujuvaa, turvallista, viihtyisää ja esteetöntä kaiken ikäisille ja eri käyttäjäryhmille. Kestävien kulkumuotojen osuus kasvaa.

Vahvistamme yhteisöllisyyttä monipuolisella kohtaamispaikkojen verkostolla ja tukemalla alueellista identiteettiä.

Ehkäisemme alueellista eriyymistä.

Saavutamme lähiluontoverkoston helposti eri puolilla kaupunkia, **parannamme** viheralueiden ja kaupunkiluonnon monimuotoisuutta ja laatua sekä **kehitämme** ulkoilureittejä.

Luomme UNESCO Global Geopark – kaupunkina edellytyksiä retkeilylle sekä kestäväälle luonto- ja järvimatkailulle.

Suojelemme arvokkaimmat luonnonympäristöt rakentamiselta ja **lisäämme** suojelualueiden määrää.

KESTÄVÄSTI UUDISTUVA

Vahvistamme lähipalveluita ja joukkoliikennettä täydennysrakentamisella.

Tunnistamme ja **ennakoimme** tulevaisuuden palvelujen ja elinkeinojen aluevaraustarpeet.

Kehitämme raideliikennettä ja **vahvistamme** kehittyviä asemanseutuja.

Edistämme päästötöntä liikennettä ja kestäväää kaupunkijakelua. **Kokeilemme** ja **otamme käyttöön** uudenlaisia liikenteen ratkaisuja.

Parannamme sujuvaa liityntäpysäköintiä ja toimivia matkaketjuja.

Pohjaamme suunnitteluratkaisut nykyaikaisiin suunnitteluperiaatteisiin, uusimpaan tutkittuun tietoon, kaupunkiympäristöstä kerättyyn dataan ja käyttäjien kokemustietoon.

Tulossa keskusteluiltoja eri teemoista:

- Lahtelaiset maisemat ja arvorakennukset – 13.9
- Kävelyn laatureitit – 27.9
- Monimuotoinen luontomme – 11.10



LAHDEN SUUNTA

2021-2025

Kiitos

johanna.saaksniemi@lahti.fi
www.lahti.fi/lahdensuunta
@LahdenKaupunki
@LahtiKymp
#lahdensuunta
#omalahti



LAHDEN SUUNTA
Tehty kestäväksi.

Rakennetut kulttuuriympäristöt Lahdessa

13.9.2022 Asukastilaisuus
Roosa Ruotsalainen, tutkija
Liisa Koskelainen, tutkimuspäällikkö

- Mitä on kulttuuriympäristö?
- Rakennetun kulttuuriympäristön suojelu
- Lahden rakennettu ympäristö



Kulttuuriympäristö
syntyy ihmisen ja
luonnon välisestä
vuorovaikutuksesta
– esihistoriasta
nykypäivään



Kumian mylly/Lahden museot

Rakennetun kulttuuriympäristön suojelu

- Säilytetään monipuolinen rakennettu ympäristö tulevaisuuteen
- Perustuu lakiin
- Kaavasuojelu
- Selvitykset tärkeitä

Loviisankatu/Tiina Rekola, Lahden museot



Ahtiafan asema / Tiina Rekola, Lahden museot



Mukkulan kartano / Tiina Rekola, Lahden museot



Kerinkallio / Tiina Rekola, Lahden museot



Uudet kerrostalot radan varressa / Tiina Rekola, Lahden museot



Lahden torikaivaukset / Lahden museot

Lahden rakennettu ympäristö

- Lähes 90 % Lahden rakennuskannasta on rakennettu vuoden 1946 jälkeen
- Monipuolista kaupunkiympäristöä
- Maaseutua ja kyläkeskuksia
- Järvimaisemia + Salpausselkä
- Yleiskaavaan tehtyt inventoinnit suojelun pohjana



Kaupungintalo/Tiina Rekola, Lahden museot



Korjausrakentamisen asiantuntija työssään / Lahden museot

Rakennustutkijat

Roosa Ruotsalainen
Lahti, Heinola ja Hartola

044 04163313
roosa.ruotsalainen@lahti.fi

Lauri Miettinen
Asikkala, Hollola, Iitti, Kärkölä, Orimattila, Padasjoki ja
Sysmä

050 5184590
lauri.miettinen@lahti.fi

Korjausrakentamisen asiantuntija

Anssi Malinen

044 4826372
anssi.malinen@lahti.fi

Lahden arvokkaat kulttuurimaisemat

Sisältö

Maisema

- Kulttuurimaisema
- Mikä on arvokasta?
- Maiseman suojelu
 - Kaavoitus

Lahti

- Maisemarakenne
- Maisematyypit
- Maiseman historia

Kohteet

- Paikallisesti arvokkaat kulttuurimaisemakohteet teemoittain
- Maptionnaire-kysely

Mitä ovat kulttuurimaisemat?

MAISEMA maisemarakenne, maiseman historia

LUONNONMAISEMA

pääasiassa luonnon-
prosessien muovaama
maisema

KULTTUURIMASEMA

ihmisen toiminnan
muokkaama maisema

ihmisen toiminnan näkyminen maisemassa kasvaa



MAASEUDUN KULTTUURIMASEMA

kyläkuva
viljelymaisema
kartanomiljööt

KAUPUNKIMASEMA

rakennettu ympäristö
kaupunkikuva
viheralueet, puistot
katunäkymät, aukiot

PERINNEMASEMA
perinnebiotoopit
luontoarvot

KYLÄALUEET
viljelymaisema
raitit

**KARTANOT,
HUVILA-ALUEET**
aluekokonaisuudet
miljööt

PIENTALOALUEET
aluekokonaisuudet
pihat

**KERROSTALO-
ALUEET, LÄHIÖT,
YRITYSALUEET**
aluekokonaisuudet
virkistysalueet

KESKUSTA
kaupunkipuistot
katunäkymät,
aukiot

Mikä on arvokasta maisemaa?

Luonnonpiirteet

- sijainti maisemarakenteessa
 - alueen geologiset muodostumat, vesistöt, perinnebiotoopit
 - kasvillisuus

Kulttuuripiirteet

- historiallinen kehitys ja kerroksellisuus
- symboli- ja identiteettiarvot
- maisema-arkkitehtoniset arvot
 - kasvillisuus

Maisemakuva

- maisemalliset ja kaupunkirakenteelliset arvot
- maisema-arkkitehtoniset arvot



54. Tarolan perinnehähti

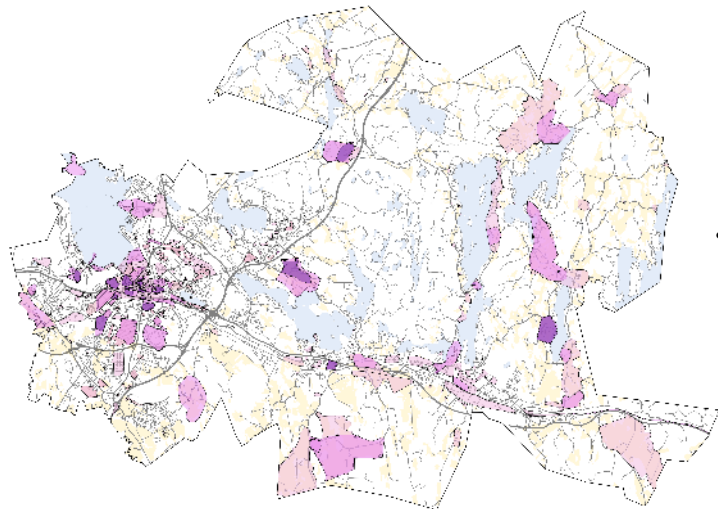


123. Fellmannipuisto



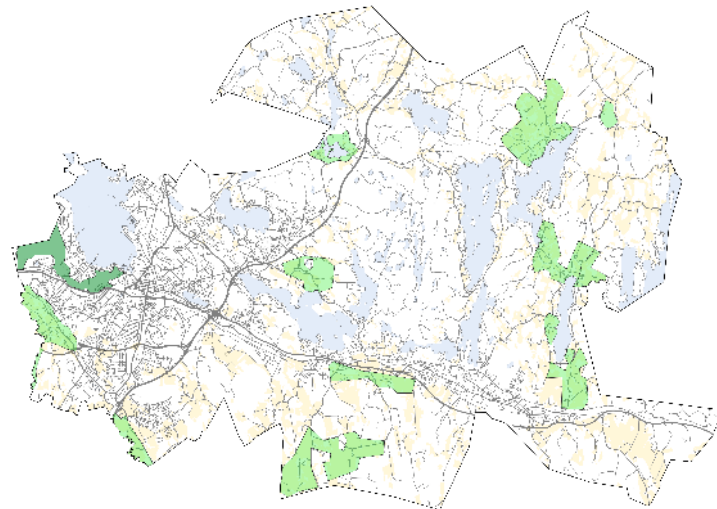
132. Karihovipuisto ja Pihapuisto

Miten maisemaa suojellaan?



- Valtakunnallisesti merkittävät rakennetut kulttuuriympäristöt (RKY)
- Maakunnallisesti arvokkaat rakennetut kulttuuriympäristöt (MARY)
- Paikallisesti arvokkaat rakennetut kulttuuriympäristöt (LaRY)

- Kansainväliset sopimukset
 - Eurooppalainen maisemayleissopimus
- Maankäyttö- ja rakennuslaki
 - Luonnonsuojelulaki
- Valtakunnallisesti arvokkaat alueet
- Maakunnallisesti arvokkaat alueet
- Paikallisesti arvokkaat alueet
- Rakennettu kulttuuriympäristö
 - Maisema-alueet
 - Perinnebiotoopit
 - Muinaismuistot



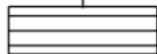
- Valtakunnallisesti arvokas maisema-alue (VAMA)
- Maakunnallisesti arvokas maisema (MAMA)

Maisema-arvot kaavoituksessa

MA

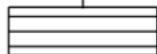
MAISEMALLISESTI ARVOKAS PELTOALUE.

ma-3




Maisemallisesti arvokas alue.
Paikallisesti arvokas kulttuuriympäristö.

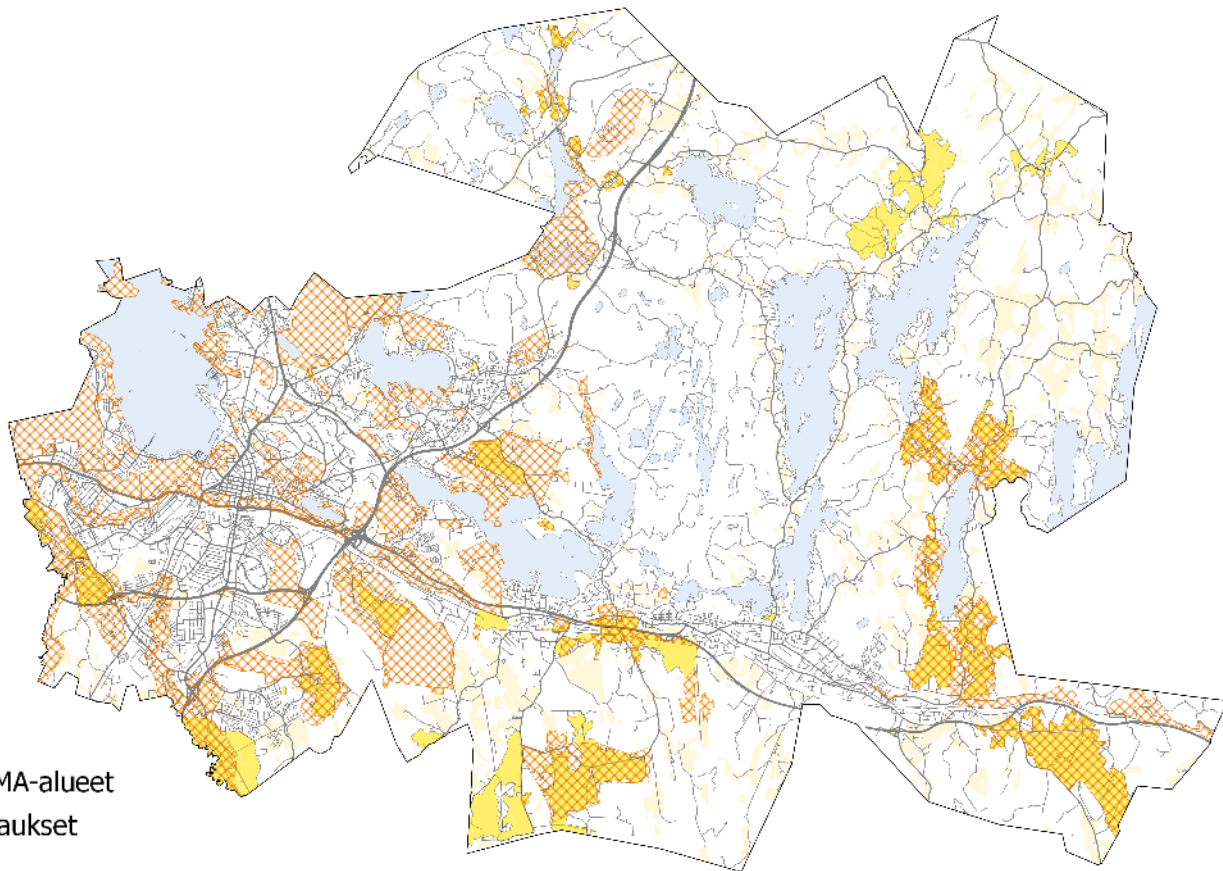
ma-4



Maisemallisesti arvokas alue.
Paikallisesti arvokas perinnemaisema, metsälaidun.

 Lahden yleiskaavan Y203 (ei lainvoimainen) MA-alueet

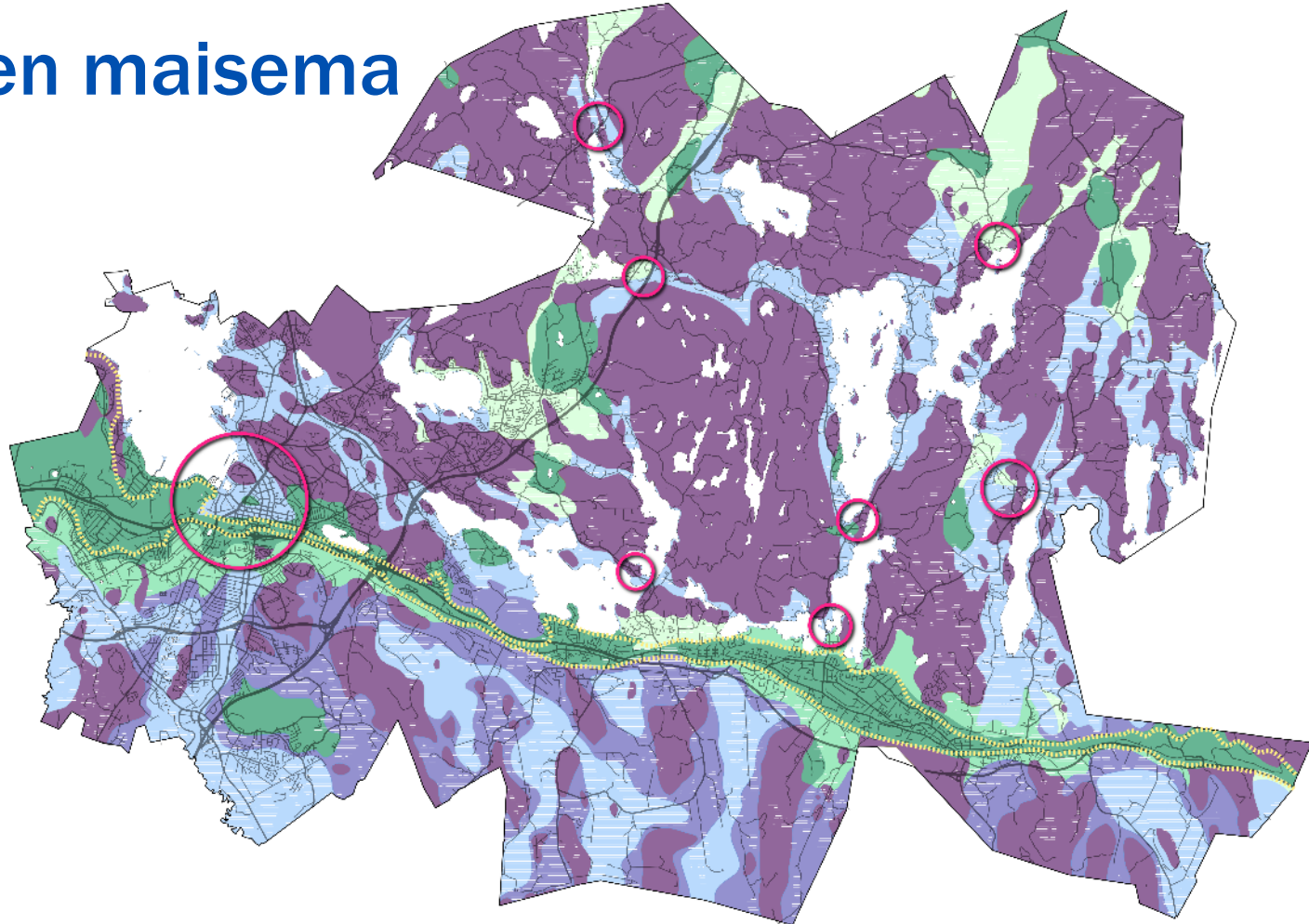
 Vanhojen yleiskaavojen kulttuuriympäristörajaukset



Lahtelainen maisema

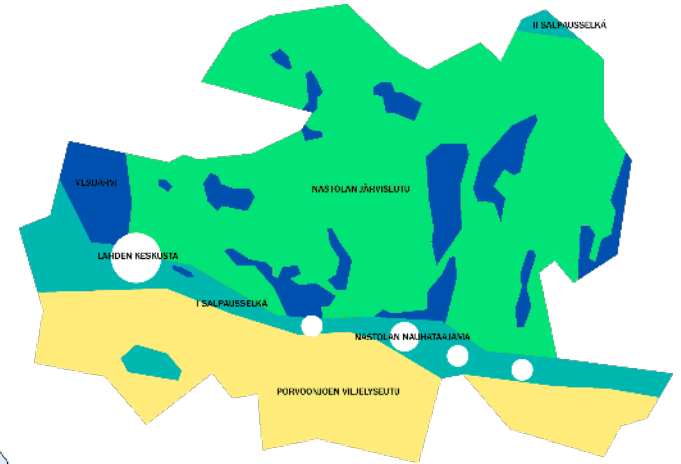
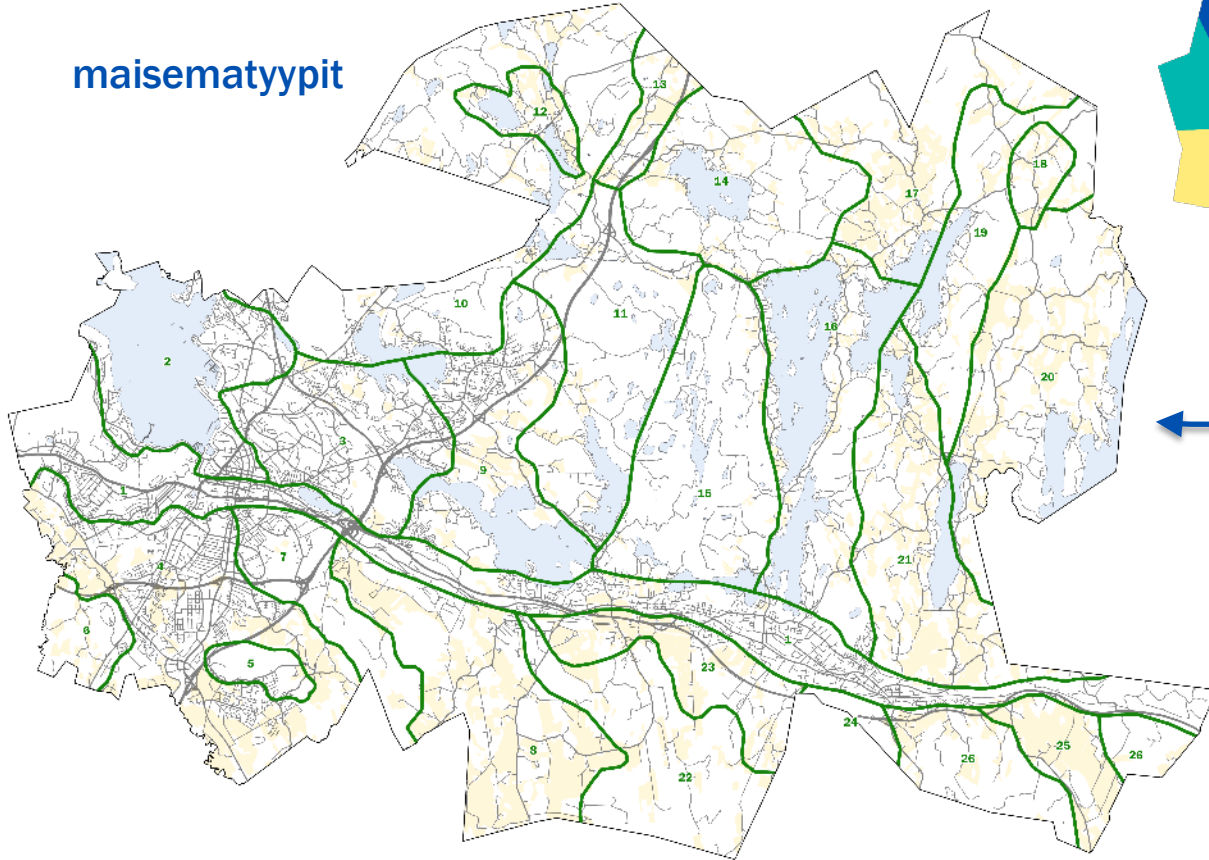
maisemarakenne

- selänne - moreeni, kallio
- Vaihtumisvyöhyke, savi
- laakso - savi
- selänne - sora, hiekka
- vaihtumisvyöhyke - hietä, hiekka
- laakso - hietä, hiekka
- maiseman solmukohtat
- Salpausselkä



Lahtelainen maisema

maisematyypit

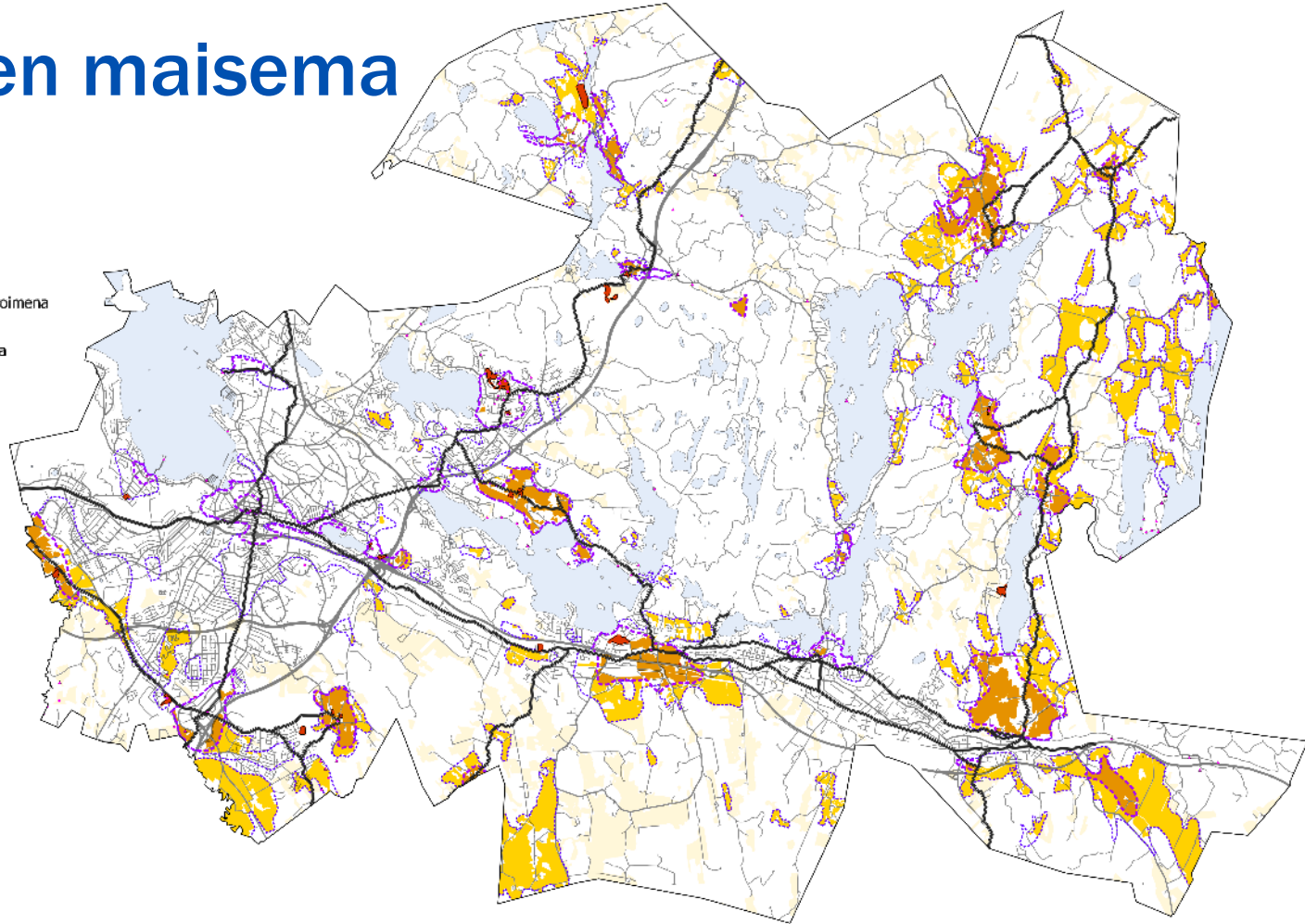


- Tarkennetaan maisematyyppitystä

Lahtelainen maisema

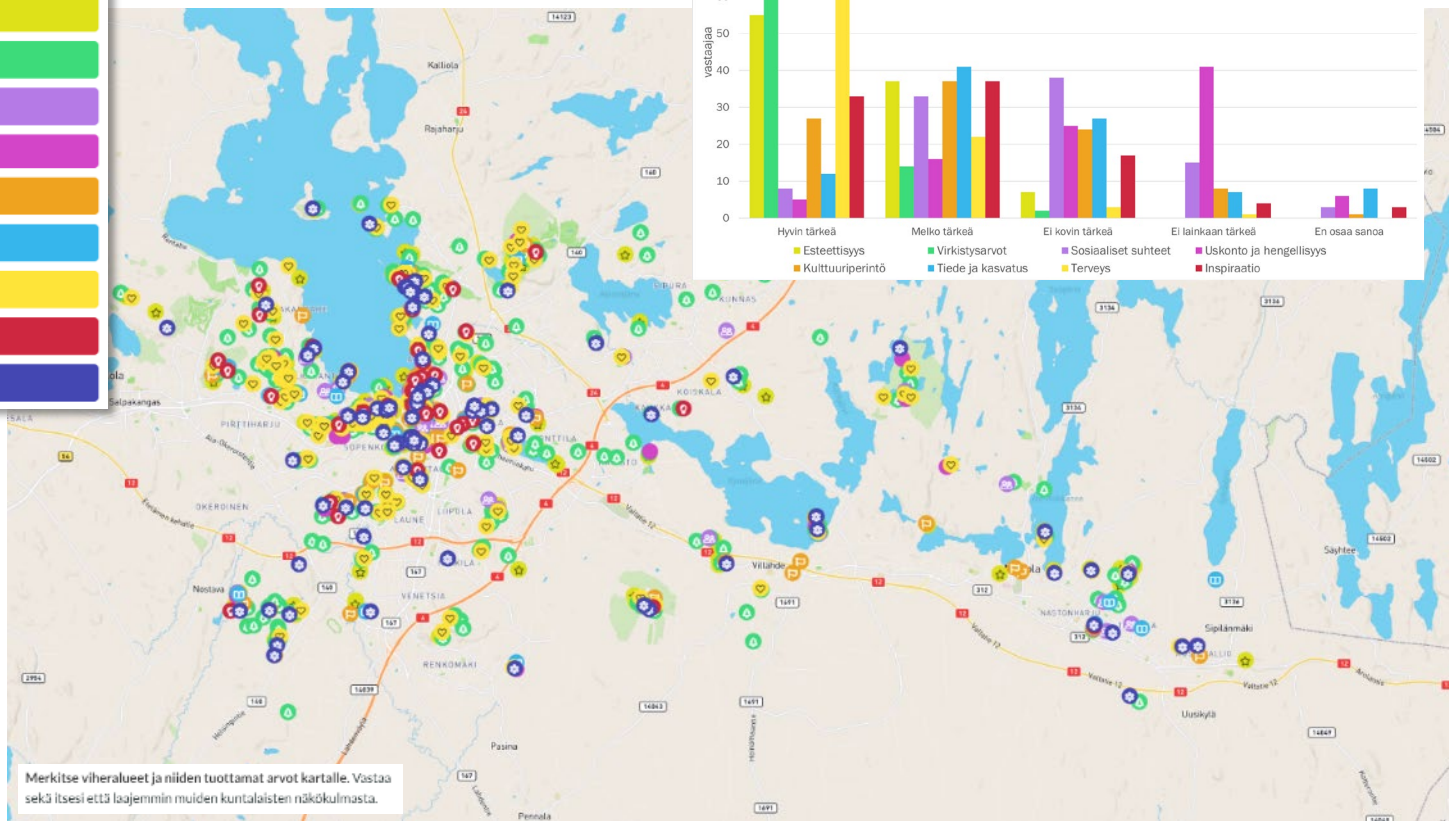
maiseman historia

- 1700-luvun lopun viljellyt alueet
- 1700-luvun lopun tielinjat
- 1700-luvun lopun viljellyt alueet, edelleen avoimena
- 1800-luvun viljellyt alueet
- 1800-luvun viljellyt alueet, edelleen avoimena
- Perinnebiotoopit
- Muinaisjäännökset

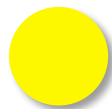


Aiemmat asukaskyselyt

- Esteettisyys ☆
- Virkistysarvot 🌿
- Sosiaaliset suhteet 👤
- Uskonto ja hengellisyys 🕊
- Kulttuuriperintö 🏛
- Tiede ja kasvat. 📖
- Terveys ❤️
- Inspiraatio 💡
- Erityinen paikka 🌸



Paikallisesti arvokkaat kulttuurimaisemakohteet



Kylien kulttuurimaisemakokonaisuudet



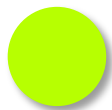
Vanhat viljelymaisemat ja pihapiirit



Perinneympäristöt



Puistohistoriallisesti tai kaupunkirakenteellisesti arvokkaat viheralueet



Yhtenäiset puutarhaimaiset pientaloalueet



Kartanomiljööt



Aikakaudelleen tyypilliset urheilupuistot



Hengelliset ympäristöt

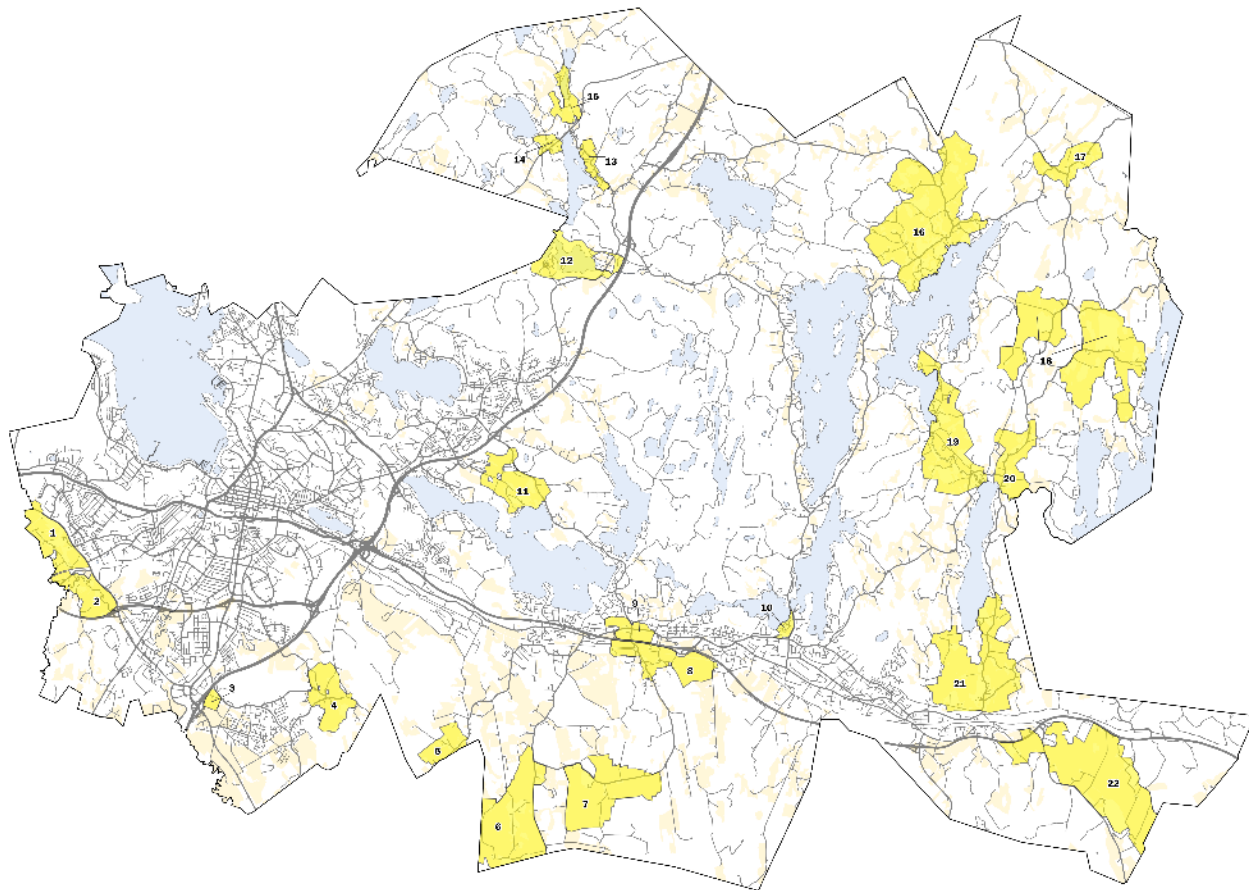


Lahden identiteetin kannalta merkittävä näkymä, maamerkki, katupuujakso tai silhuetti



Kylien kulttuurimaisemakokonaisuudet

1. Ylä-Okeraisen kulttuurimaisema
2. Ala-Okeraisen kulttuurimaisema
3. Renkomäen kulttuurimaisema
4. Ämmälän kulttuurimaisema
5. Lankilan kulttuurimaisema
6. Hokkaran kulttuurimaisema
7. Pensuon kulttuurimaisema
8. Haravakylän kulttuurimaisema
9. Orrilan kulttuurimaisema
10. Nastolan kirkonkylän kulttuurimaisema
11. Koiskalan kulttuurimaisema
12. Seestan kulttuurimaisema
13. Vanajanraitin kulttuurimaisema
14. Pyhantaan kulttuurimaisema
15. Evatun kulttuurimaisema
16. Ruuhijärven kulttuurimaisema
17. Järvisten kulttuurimaisema
18. Metsäkylän kulttuurimaisema
19. Immilän kulttuurimaisema
20. Arrajoen kulttuurimaisema
21. Uudenkylän kulttuurimaisema
22. Arolan kulttuurimaisema



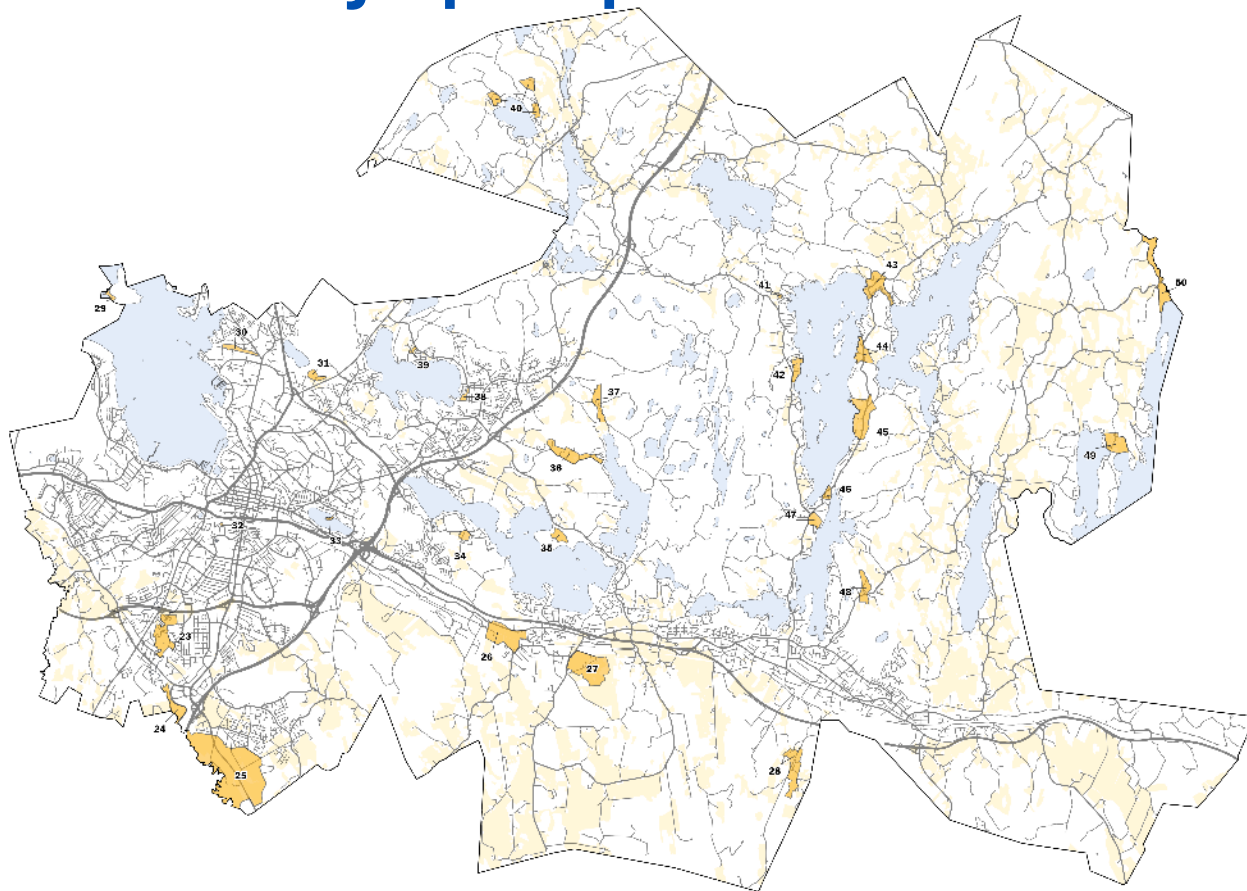
Kylien kulttuurimaisemakokonaisuudet

- Kohteet sijoittuva kyläkeskuksiin ja ovat tyypillisesti laaja-alaisia maatalousmaisemia
- Avoimina säilyvät viljelyalueet ja niihin liittyvä kyläasutus muodostavat maisematyypilleen ominaisen kokonaisuuden
- Alueen asutus on vanhaa ja siihen liittyy monimuotoista ja -lajista kasvillisuutta
- Tiestö noudattelee vanhoja linjauksia
- Alueiden säilyminen edellyttää maaseudun säilymistä elinvoimaisena
- Alueisiin liittyy tyypillisesti alkuperäisyysarvoja sekä historiallisia ja maisemakuvallisia arvoja



Vanhat viljelymaisemat ja pihapiirit

23. Porvoonjoen viljelymaisema
24. Miekkiöntien viljelymaisema
25. Renkomäen viljelymaisema
26. Riiki - Konnilan viljelymaisema
27. Pihtilänmäen viljelymaisema
28. Montarin viljelymaisema
29. Enonsaaren ranta ja pihapiiri
30. Merrasojan puisto
31. Holman viljelymaisema
32. Yli-Marolan pihapiiri
33. Joutsaari
34. Karistonmäen viljelymaisema
35. Niemelänniemen viljelymaisema
36. Lehmuksen viljelymaisema
37. Ohrapään viljelymaisema
38. Sepänniemen niitty
39. Viuhan vanha pihapiiri
40. Harjun, Holmin ja Seppälän viljelymaisemat
41. Jokelan ja Rehtilän pihapiirit
42. Luhtaanmaan viljelymaisema
43. Salajoen ympäristö
44. Oson viljelymaisema
45. Linnakallion viljelymaisema ja huvilat
46. Kumian myllyn pihapiiri
47. Kumian viljelymaisema
48. Vehkosillan viljelymaisema
49. Torakallion viljelymaisema
50. Savion viljelymaisema

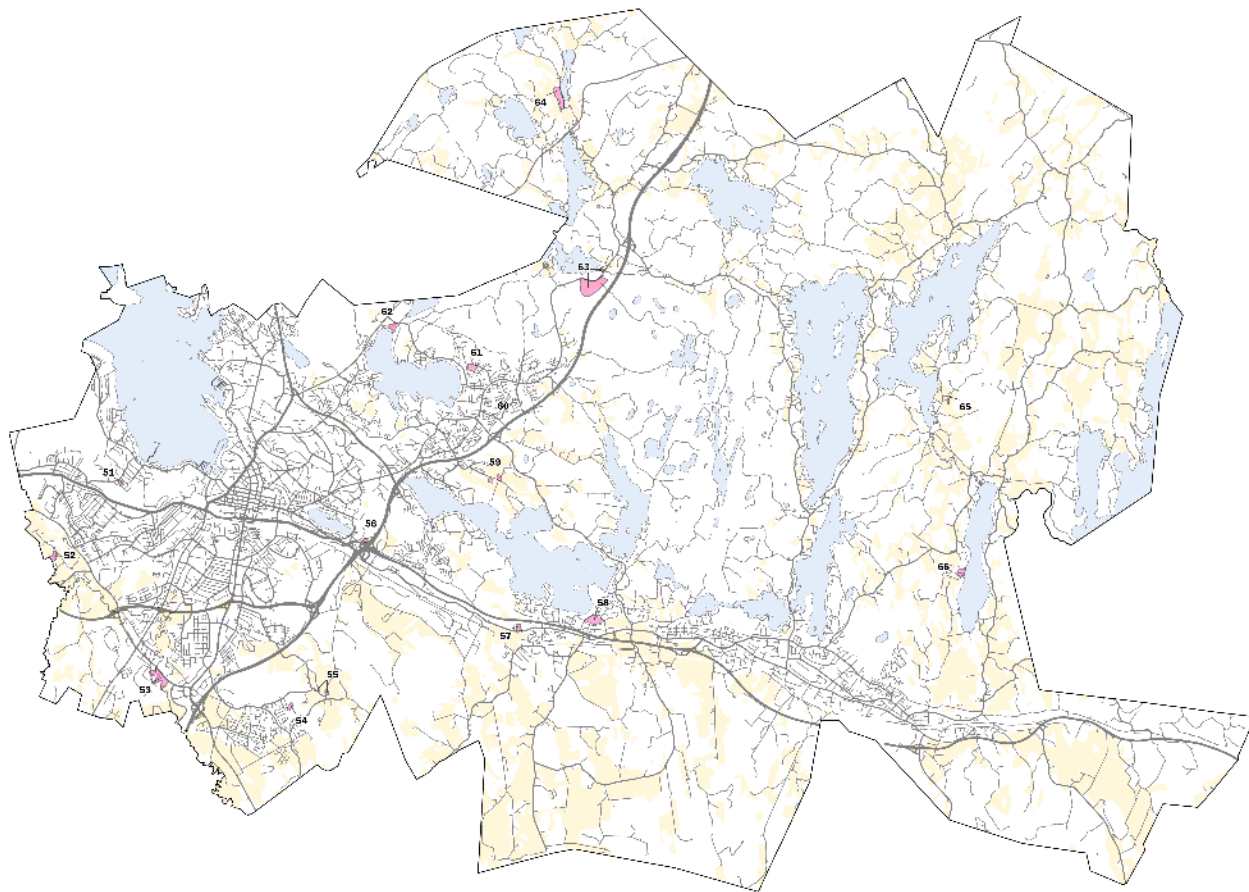


Vanhat viljelymaisemat ja pihapiirit

- Kohteet sijoittuvat kyläkeskusten ulkopuolelle, mutta ovat olleet pitkään viljeltyjä tai vanhoja hyvin säilyneitä pihapiirejä.
- Avoimet alueet ja rakentaminen muodostavat mielenkiintoisen ja viehättävän kokonaisuuden
- Pihapiirit ovat säilyttäneet historiallisen ilmeensä ja erottuvat alueella monimuotoisina ja viihtyisinä ympäristöinä
- Alueiden säilyminen edellyttää maaseudun elinvoimaisuuden säilymistä sekä kaupunkialueilla avointen viheralueiden suunnitelmallista hoitoa
- Pihapiirien ominaispiirteet tulee säilyttää
- Alueilla on tyypillisesti alkuperäisyysarvoja sekä historiallisia ja maisemakuvallisia arvoja

Perinneympäristöt

51. Tapanilan perinenniitty
52. Niemenmäen perinnekeho
53. Ristolan perinnelaidun
54. Tarolan perinenniitty
55. Ämmälän perinenniityt
56. Latomäen ja Joutjärven perinenniityt
57. Riikin perinnelaidun
58. Vanhankartanonmäen perinneympäristö
59. Koiskalan perinenniityt
60. Ristimäen perinneympäristö
61. Paakkolanmäen perinnelaidun
62. Takkulan perinenniitty
63. Seestan perinneympäristö
64. Akkalan perinneympäristö
65. Taarastin perinneympäristö
66. Toivonojan perinenniitty

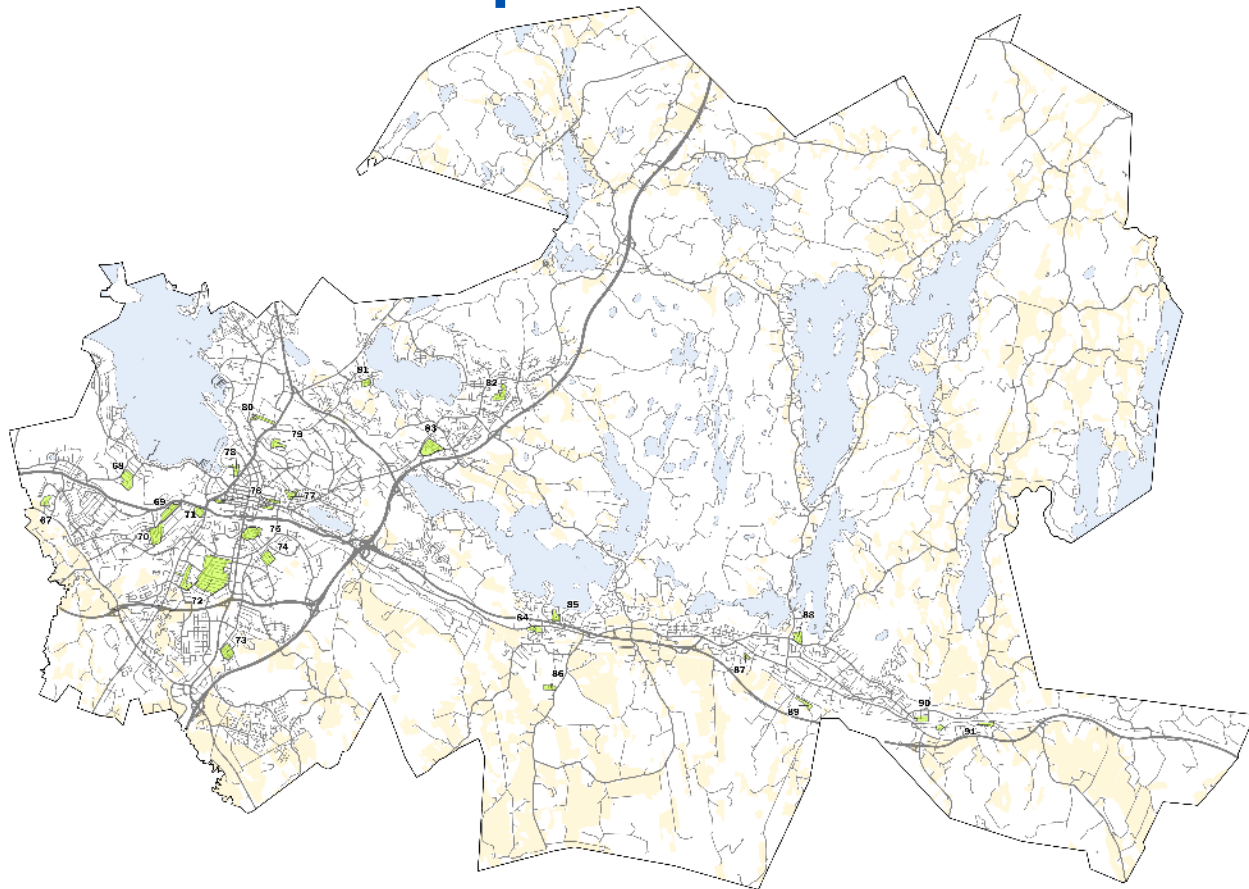


Perinneympäristöt

- Perinneympäristöt muodostuvat perinnebiotoopeista lähiympäristöineen
- Alueet ovat vanhoja niittyjä, laitumia, muinaismuistoalueita ja ketoja
- Alueiden säilyminen vaatii usein hoitotoimenpiteitä ja esimerkiksi laidunnusta
- Alueilla on tyypillisesti maisemakuvallista arvoa, harvinaisuusarvoa ja kasvilajistollista arvoa

Yhtenäiset puutarhamaiset pientaloalueet

67. Riihelän pientaloalue
68. Tapanilan pientaloalue
69. Sopenkorven pientaloalue
70. Kärpäsen pientaloalue
71. Mytjäsenten pientaloalue
72. Launeen pientaloalue
73. Venetsian pientaloalue
74. Kerinkallion pientaloalue
75. Anttilanmäen pientaloalue
76. Keskustan pientaloalueet
77. Mustankalliomäen pientaloalue
78. Kariniemen pientaloalue
79. Kiveriön pientaloalue
80. Vesteräsän pientaloalue
81. Kotiniemen siirtolapuutarha
82. Kiiskilänmäen pientaloalue
83. Myllypohjan pientaloalue
84. Villähteen pientaloalue
85. Suppalan pientaloalue
86. Lehtokujan pientaloalue
87. Etelärinteenkadun pientaloalue
88. Nastolan kirkonkylän pientaloalue
89. Veljeskylän pientaloalue
90. Ellentien pientaloalue
91. Uudenkylän pientaloalueet

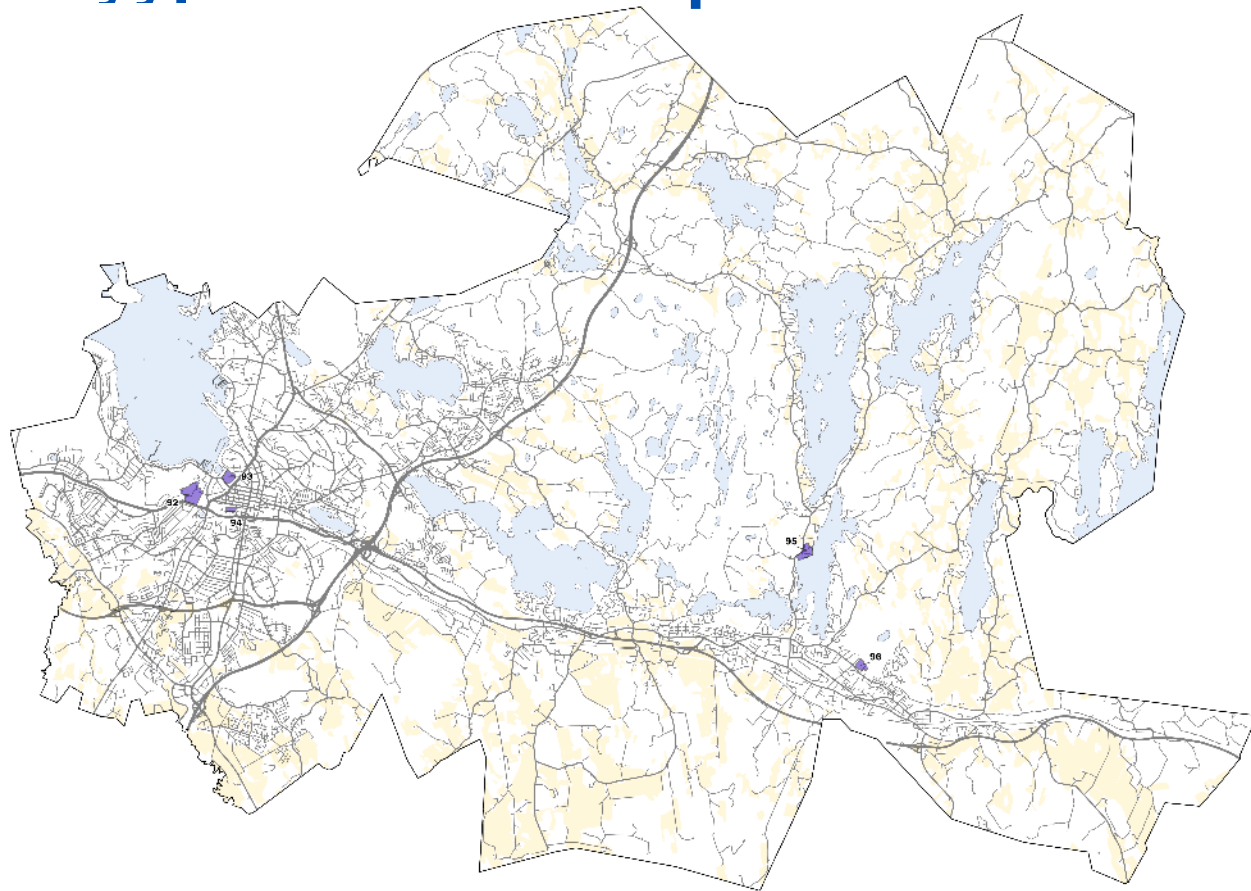


Yhtenäiset puutarhamaiset pientaloalueet

- Kohteiden rakennuskanta on joko hyvin yhtenäistä tietyn aikakauden rakentamista tai vanhaa monen ikäisestä rakentamisesta muodostunut harmoninen kokonaisuus
- Alueet ovat lisäksi puutarhamaisia ja ne ovat maisemakvaltaan pienipiirteisiä
- Alueiden luonne tulee säilyttää tulevaisuudessa
- Puutarhamaisuuteen vaikuttavat mm. pensasaidat, puusto, teiden leveys ja alueen sijoittuminen maisemarakenteeseen
- Alueilla on tyypillisesti alkuperäisyysarvoja, kasvilajistollista sekä kaupunkirakenteellista ja maisemakuvallista arvoa

Aikakaudelleen tyypilliset urheilupuistot

- 92. Urheilukeskus
- 93. Kisapuisto
- 94. Radiomäen urheilukenttä
- 95. Pajulahden urheiluopisto
- 96. Rakokiven urheilukeskus

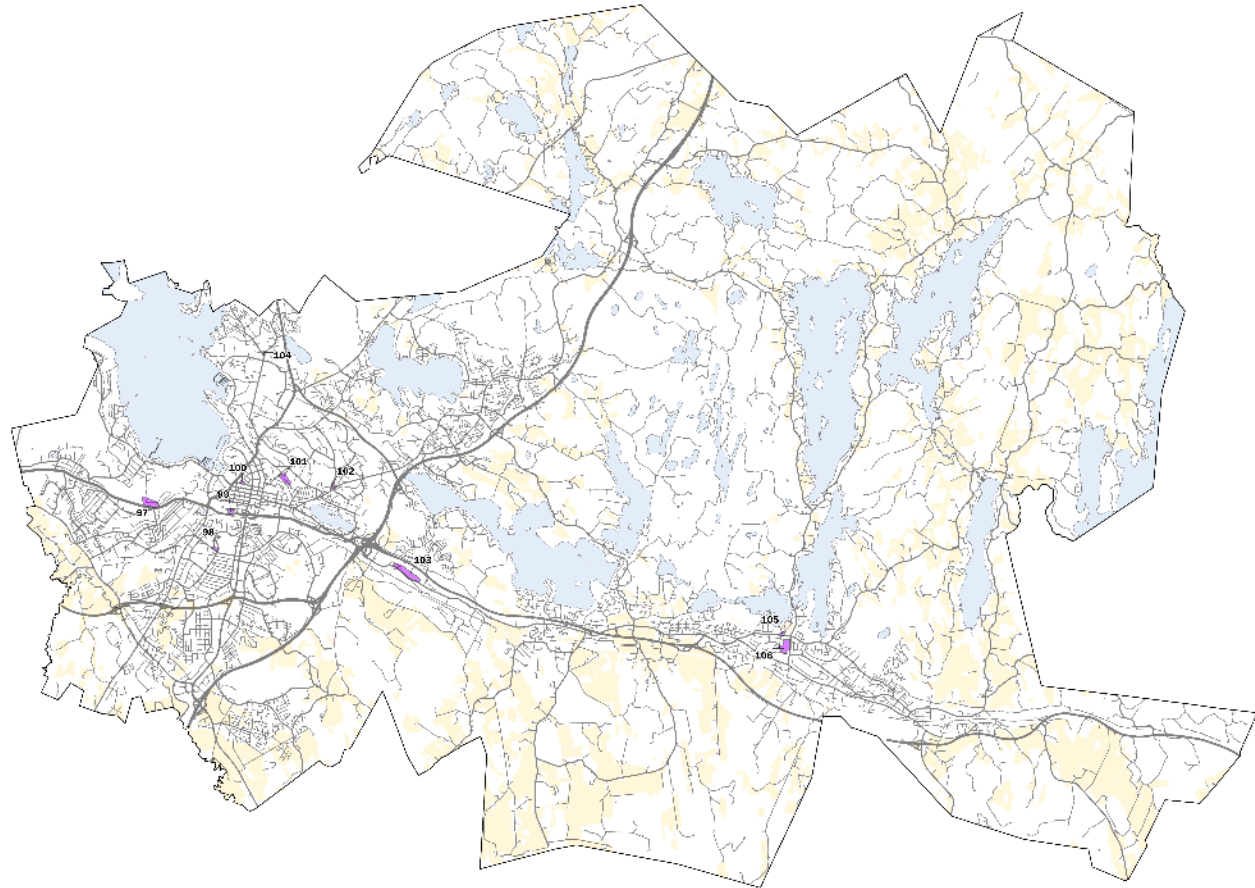


Aikakaudelleen tyypilliset urheilupuistot

- Kohteet edustavat Lahden urheilukaupunki-imagoa ja ovat edustavia esimerkkejä aikakautensa liikuntarakentamisesta
- Alueiden kehittämisessä tulee huomioida sekä niiden toimivuus, että maisemaan ja ympäristöön liittyvät arvot
- Alueilla on historiallista ja kaupunkirakenteellista arvoa sekä symboli- ja identiteetti-arvoa.

Hengelliset ympäristöt

- 97. Läntinen hautausmaa
- 98. Launeen kirkko
- 99. Vanha hautausmaa
- 100. Ristinkirkko
- 101. Mustankallion hautausmaa
- 102. Joutjärven kirkko
- 103. Levon hautausmaa
- 104. Mukkulan kirkko
- 105. Nastolan kirkko
- 106. Nastolan hautausmaa



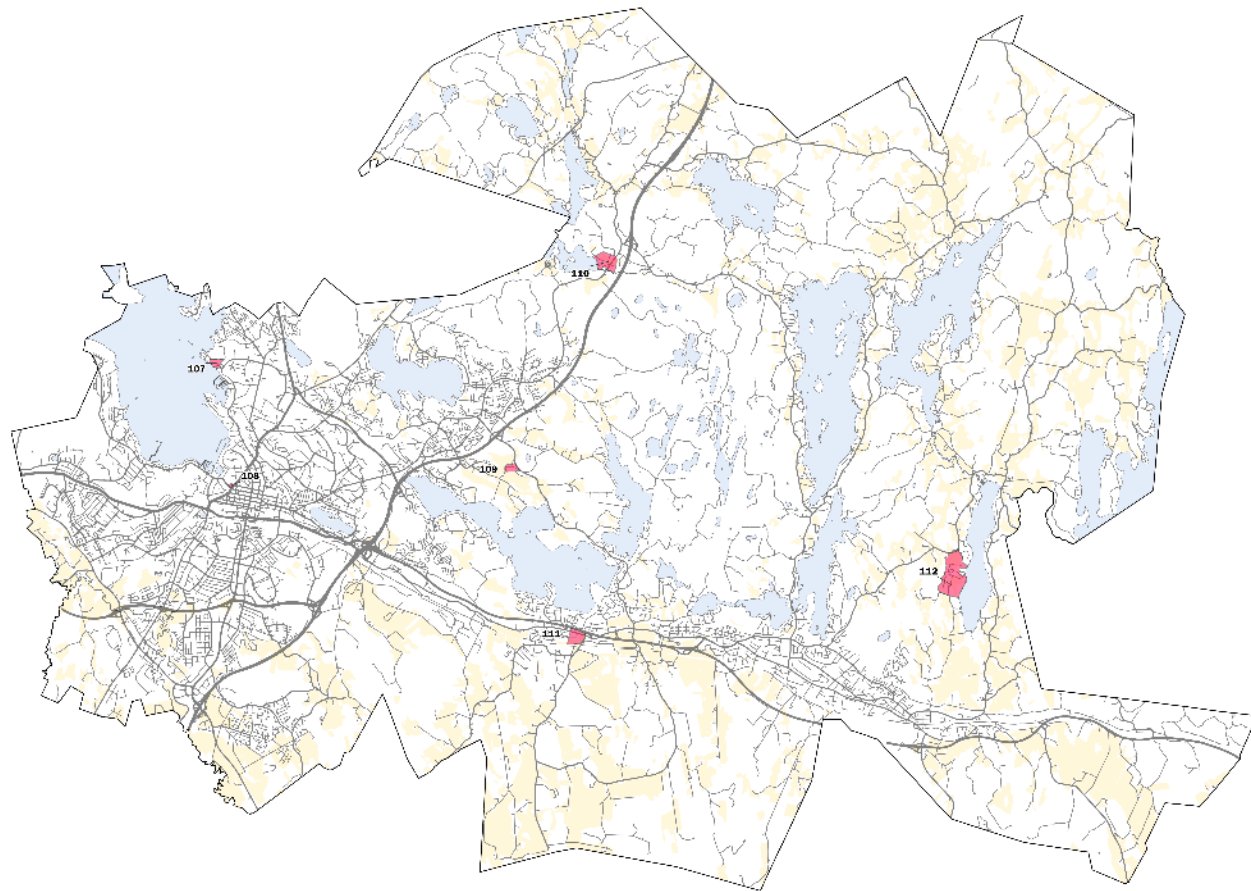
Hengelliset ympäristöt

- Kohteet ovat hautausmaita ja kirkkojen puutarhamaisia piha-alueita.
- Alueet ovat kaupunkirakenteessa vehreitä ja maisemakuvallisesti arvokkaita hiljentymisen paikkoja
- Alueille, erityisesti hautausmailla, on maisema-arkkitehtonista arvoa, symboli- ja identiteetti-arvoa sekä kasvilajistollista arvoa
- Kirkkojen ympäristöillä on myös kaupunkirakenteellista arvoa.



Kartanomiljööt

- 107. Mukkulan kartano
- 108. Lahden kartano
- 109. Koiskalan kartano
- 110. Seestan kartanomiljö
- 111. Erstan kartano
- 112. Toivonojan kartano



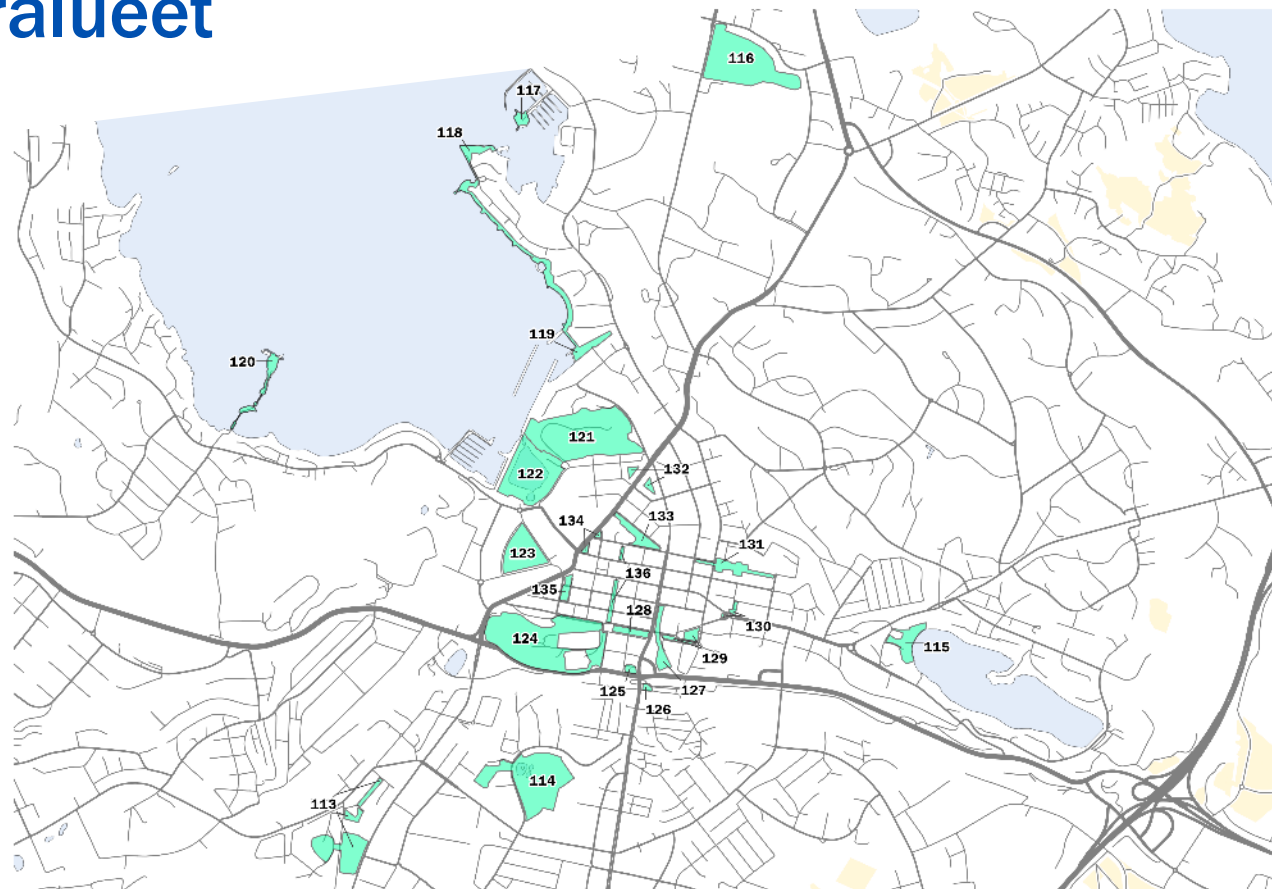
Kartanomiljööt



- Kartanot ovat merkityksellisiä ympäristöjä niin rakennusperinnön kuin maisema-arvojen kannalta
- Kartanoihin liittyy usein hyvin suunniteltu puutarha sekä laajempi viheralue
- Osa alueista on yksityisiä ja osa julkisessa käytössä
- Alueilla on historiallista, maisemakuvallista, maisema-arkkitehtonista, kasvilajistollista sekä symboli- ja identiteettiarvoa

Puistohistoriallisesti tai kaupunkirakenteellisesti arvokkaat viheralueet

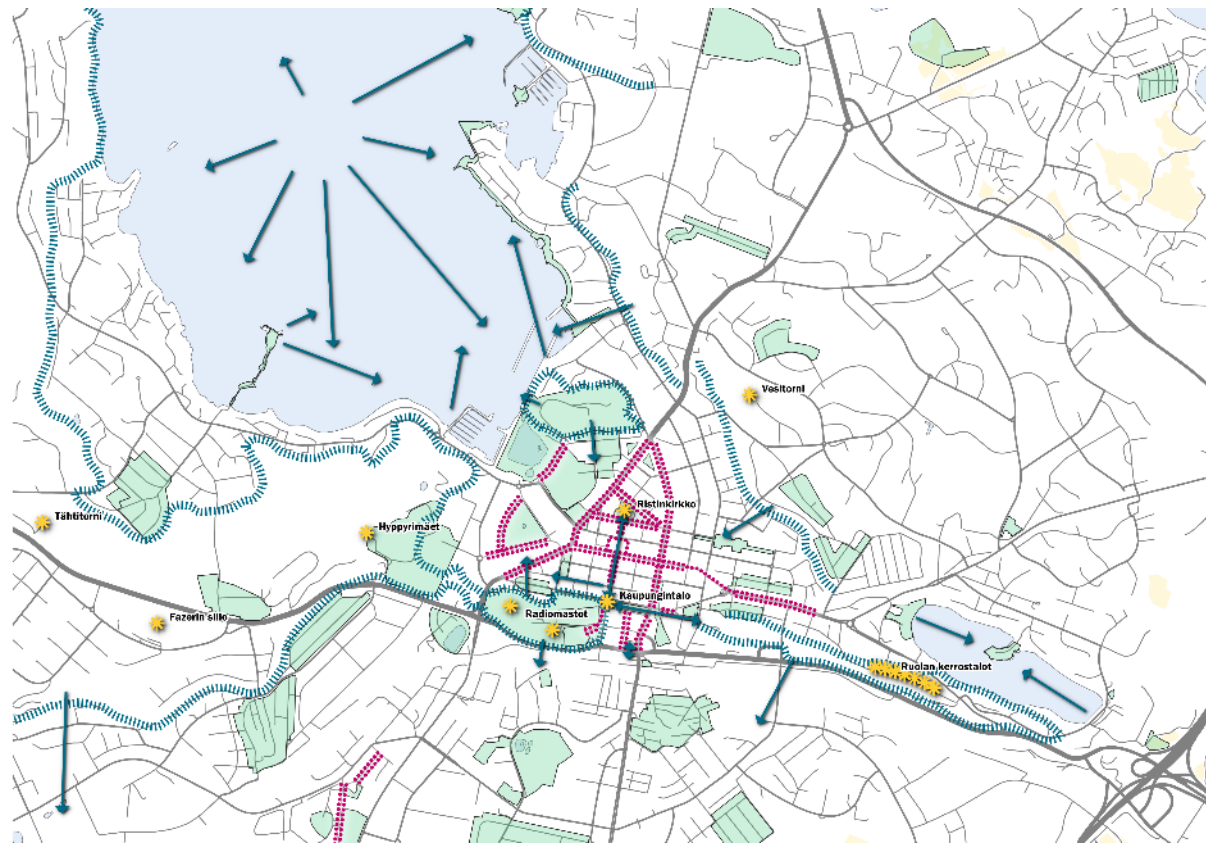
113. Hennalan historialliset puistot
114. Launeen keskuspuisto ja Kirsikkapuisto
115. Möysän uimaranta
116. Myllysaari
117. Mukkulanpuisto
118. Kahvisaari
119. Ruoriniemen rantapuistot
120. Sahanpuisto ja Ankkurin rantapromenadi
121. Kariniemenmäki
122. Pikku-Vesijärven puisto
123. Fellmanninpuisto
124. Radiomäen virkistysalue
125. Marskinaukio
126. Asemapäälliköntalon pihapiiri
127. Loviisanpässinraitti ja leikkipuisto
128. Kaupungintalonpuisto
129. Sairaalapuisto ja Yrjönpuisto
130. Aionin puisto ja Oikoportin puistikko
131. Kirkkokadun puistoakseli
132. Karihovinpuisto ja Pihapuisto
133. Kirkkopuisto
134. Koulupuisto ja Kalmarinpuisto
135. Erkonpuisto ja Paasikivenpuisto
136. Mariankadun akseli



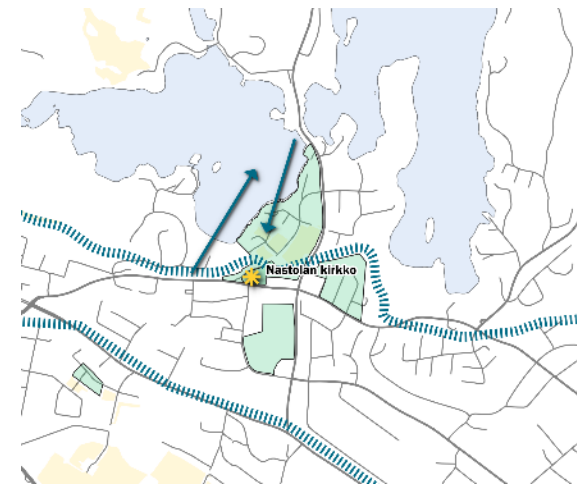
Puistohistoriallisesti tai kaupunkirakenteellisesti arvokkaat viheralueet

- Kohteet sijoittuvat Lahden keskustaan ja lähialueille
- Alueet ovat pääasiassa puistoja, viheralueita ja julkisia piha-alueita
- Puistot edustavat eri aikakausien suunnitteluperiaatteita
- Tiiviissä kaupunkikeskustassa puistoilla on suuri merkitys kaupunkivihreän edistäjinä
- Alueilla on historiallista, kaupunkirakenteellista, maisema-arkkitehtonista, kasvilajistollista sekä symboli- ja identiteettiarvoa

Lahden identiteetin kannalta merkittävät silhuetit, näkymät, maamerkit ja katupuujaaksot



- ★ Maamerkit
- ➔ Merkittävä näkymälinja
- ⋯ Merkittävät katupuujaaksot
- ▬ Merkittävä maiseman reuna / silhuetti
- Arvokkaat kulttuurimaisemakohteet



Lahden identiteetin kannalta merkittävät silhuetit, näkymät, maamerkit ja katupuujaksot

- Kohteiden osalta on rajattu tarkastelualue koskemaan Lahden keskustan ja Nastolan kirkonkylän alueita
- Merkittävät maamerkit ja näkymät niille tai muuhun kaupunkirakenteeseen
- Salpausselkä ja keskustaa rajaavat muut selänteet muodostavat merkittävän silhuetin sekä järveltä katsoen että etelän suunnasta
- Lahden keskustan alueella katupuut ovat merkittävä osa viherrakennetta
- Alueilla on kaupunkirakenteellista, maisemakuvallista sekä symboli- ja identiteettiarvoa

Maptionnaire

- Kysely auki 25.9.2022 asti
- Kohteet on esitetty teemoittain, jonka jälkeen voi ehdottaa mahdollista puuttuvaa kohdetta
- Kohteisiin toivotaan kommentteja, mikäli rajauksessa olisi esimerkiksi jotain muutettavaa tai jos on alueesta jotain paikallis- tai historiatietoa, mitä haluaisi jakaa suunnittelijoille
- Keskustan ja Nastolan kirkonkylän osalta voi lopuksi lisätä näkymiä ja muita kommentteja

<https://new.maptionnaire.com/q/9zI844c7klc6>

Puistohistoriallisesti tai kaupunkirakenteellisesti arvokkaat viheralueet

Kartalla on esitetty paikallisesti arvokkaita kulttuurimaisemat teemoittain. Alueet on rajattu kaupunkisuunnittelussa asiantuntijoiden toimesta ja nyt haluaisimme kommentteja aluerajauksista asukkailta. Kuulisimme mielellään myös paikallisia historiatietoa kohteista, mikäli sinulla on sellaista jaettavaa.

113. Hennalan historialliset puistot
114. Launeen keskuspuisto ja Kirsikkapuisto
115. Möysän uimaranta
116. Mukkulanpuisto
117. Kahvisaari
118. Ruoriniemen rantapuistot
119. Sahanpuisto ja Ankkurin rantapromenadi
120. Myllysaari
121. Kariniemenmäki
122. Pikku-Vesijärven puisto
123. Fellmannipuisto
124. Radiomäen virkistysalue
125. Marskinaukio
126. Asemapäälliköntalon pihapiiri
127. Loviisanpässinraitti ja leikkipuisto
128. Kaupungintalonpuisto
129. Sairaalanpuisto ja Yrjönpuisto
129. Ainin puisto ja Oikoportin puistikko
131. Kirkkokadun puistoakseli
132. Karihovinpuisto ja Pihapuisto
133. Kirkkopuisto
134. Koulupuisto ja Kalmarinpuisto
135. Erkonpuisto ja Paasikivenpuisto
136. Mariankadun akseli

Klikkaa valitsemaasi kulttuurimaisemaa kartalla ja anna kommenttisi



9 / 12



Klikkaa valitsemaasi kulttuurimaisemaa kartalla ja anna kommenttisi

Puistohistoriallisesti tai kaupunkirakenteellisesti arvokkaat viheralueet

Kirjoita kohteen numero tai nimi, josta haluat antaa kommentin.

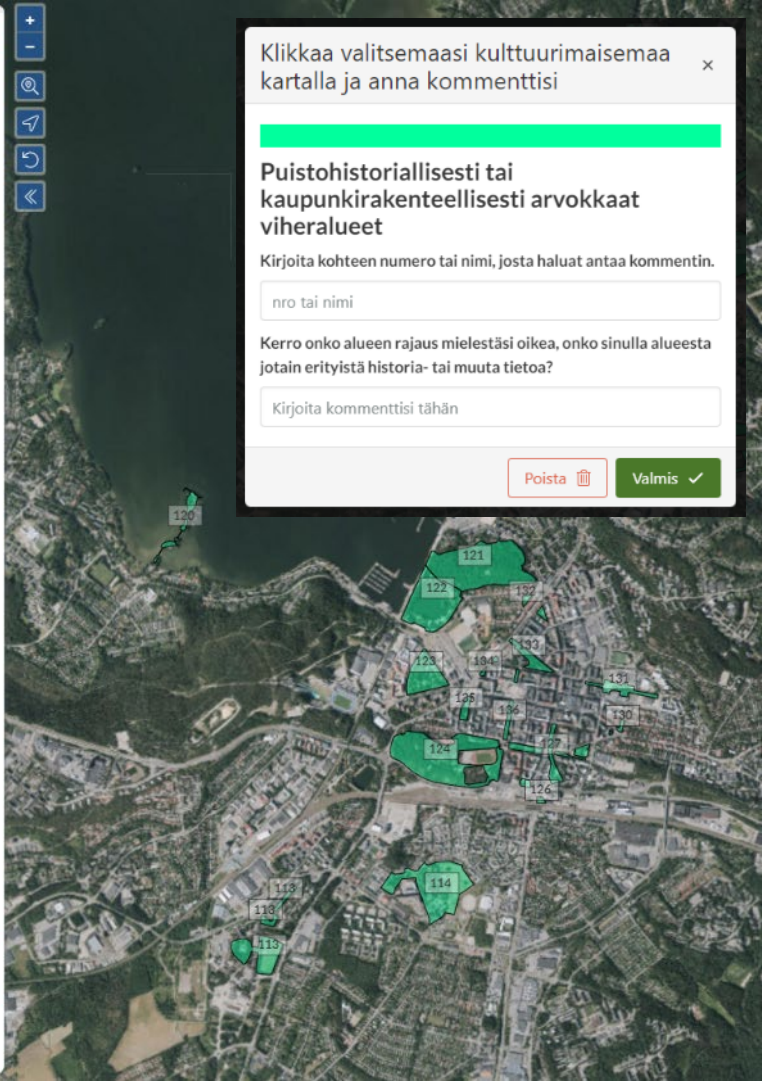
nro tai nimi

Kerro onko alueen rajausta mielestäsi oikea, onko sinulla alueesta jotain erityistä historia- tai muuta tietoa?

Kirjoita kommenttisi tähän

Poista

Valmis



Lisätietoa.

maisema-arkkitehti Maria Silvast
maria.silvast@lahti.fi
044 416 3044

Lahden Suunta -työn nettisivut
www.lahti.fi/lahdensuunta

Selvityksineistoon voi tutustua Maptionnaire-kyselyssä
<https://new.maptionnaire.com/q/9z1844c7klc6>

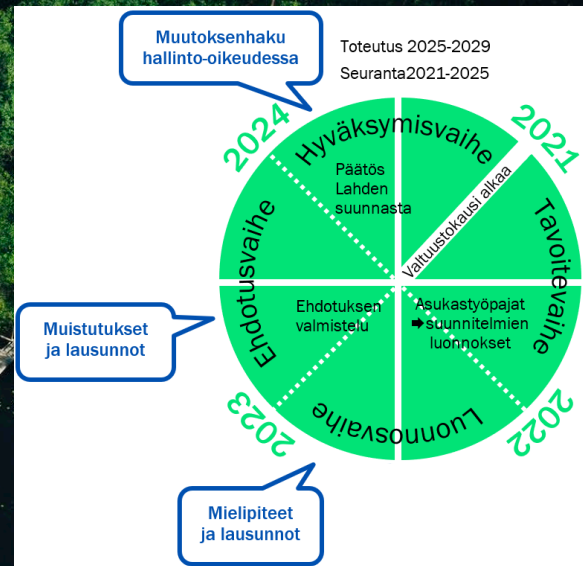


Kuinka työ jatkuu?

LAHTI

2022-2023 Luonnosvaihe

- Kaavaluonnoksia ja kestävän kaupunkiliikkumisen ohjelmaluonnosta valmistellaan syksyn 2022 aikana
- Lahden suunta 2021-2025 -luonnos kaupunkiympäristölautakuntaan kevään 2023 aikana.
- Nähtävillä olon aikana luonnoksista voi antaa mielipiteitä. Viranomaisilta pyydetään lausunnot.
- Työ jatkuu syksyllä 2023 ehdotuksen valmistelulla. Jatkotyössä huomioidaan saatu palaute ja kirjoitetaan myös vastineet.



LAHDEN SUUNTA

2021-2025

Kiitos

johanna.saaksniemi@lahti.fi
www.lahti.fi/lahdensuunta
@LahdenKaupunki
@LahtiKymp
#lahdensuunta
#omalahti



LAHDEN SUUNTA
Tehty kestäväksi.

Miten tilaisuus mielestäsi sujui? Jätä palautetta!

- Verkko-osallistujat:
 - lue QR-koodi tai käytä osoitetta
<https://link.webropol.com/s/asukastilaisuudet>
 - Voit jättää palautteen myös suoraan chat-kenttään
- Paikan päällä:
 - Jätä palautetta lomakkeelle
 - Voit myös kertoa palautetta meille suoraan





KAUPUNKI- YMPÄRISTÖN TAPAHTUMAT

13.9. Lahden suunta: Meidän maisemat ja arvorakennukset,
Palvelutorin Lava-tila Trion 2.krs, klo 17

15.9. Launeen keskuspuiston kehittämisen POP UP –koju,
Perhepuiston grillikatos klo 16.

21.9. Lahden uuden meluselvityksen esittelytilaisuus,
Microsoft Teams etätilaisuus, klo 17.

27.9. Lahden suunta: Kävelyn laatureitit,
Palvelutorin Lava-tila Trion 2.krs, klo 17.

11.10. Lahden suunta: Monimuotoinen luontomme,
Palvelutorin Lava-tila Trion 2.krs, klo 17.

1.11. Pikku-Vesijärven suunnittelutilaisuus
Microsoft Teams etätilaisuus, klo 17.

Lue lisää: www.lahti.fi/kympintapahtumat

Lisätietoja vuorovaikutussuunnittelijoilta:

Juuso Heinämäki / juuso.heinamaki@lahti.fi / 044 416 3820

Pauliina Kivineva / pauliina.kivineva@lahti.fi / 044 483 1510

LAHTI