



**APOLI
APOLI
APOLI
APOLI
LUONNOS**

LAHDEN ARKKITEHTUURIPOLIITTINEN OHJELMA

2021

SISÄLTÖ

Johdanto	4
Apolista	6
ARKKITEHTUURISTA	8
Hyvä ympäristö luo hyvinvointia	12
Ilmastoviisas ympäristökaupunki 2030	14
TEEMAT	
1.Lahden imago	16
2.Maisema ja kaupungin vihreä	20
3.Rakennettu ympäristömme	24
3.1 oleva	27
3.2. tuleva	28
4. Kaupunkitilat ja yksityiskohdat	30
MIKÄ ON LAHDEN TIE – TEKEMISEN KÄYTÄNTÖJÄ.....	32
Kilpailuja ja hyvää suunnittelua	34
Tieto	36
Aikaa suunnittelulle	38
Vuorovaikuteista suunnittelua: viestintä ja osallisuus	40
MITEN TÄYDENTÄISIT LAHDEN APOLIA?	42

TYÖRYHMÄ:

Päivi Airas
Tuomas Helin
Sara Ikävalko
Anne Karvinen-Jussilainen
Kirsi Kujala
Riitta Niskanen
Armi Patrikainen
Juhani Pirinen
Leena Pirttilä
Henrik Saari
Maria Silvast
Johanna Sääksniemi
Annu Tulonen

Kansikuva: Tiina Rekola
Taitto: Tuomas Helin



Eliel Saarinen voitti vuonna 1910 Lahden kaupungintalon kutsukilpailun. Vuonna 1912 valmistunut rakennus edustaa myöhäisjugendia. Kuva: Tuomas Uusheimo

JOHDANTO

Lahden ensimmäinen arkkitehtuuripoliittinen ohjelma Apoli Lahti saateltiin kymmenen vuotta siten maailmaan vuonna 1998 julkaistun Suomen arkkitehtuuripoliittisen ohjelman innostamana ja tukemana. Käyttökelpoista, kestävää, kaunista oli kansallisena esimerkkinä, ja se otettiin ohjenuoraksi Lahteenkin.

Apoli Lahden tavoitteiksi kirjattiin vuonna 2010 muun muassa kaupunkikuvaryhmän ja kaupunkikuvaneuvottelukunnan perustaminen, kaupunkikuva-arkkitehdin virka, kaupungin omistamien kiinteistöjen rakennustaiteellinen ja kulttuurihistoriallinen arvottaminen, suunnittelukilpailujen lisääminen, korjaus- ja täydennysrakentamisen periaatteet sekä korkeatasoisen rakentamisen tai hyvän ympäristönhoidon palkitseminen.

Tavoitteet on saavutettu, ja seuraavan kymmenvuotiskauden arkkitehtuuripoliittiset tehtävät odottavat nyt toteuttamista. Vanhan pohjalle on hyvä rakentaa uutta. Apolin päivittäminen aloitettiin vuoden 2020 alussa. Nyt puolitoista vuotta kestänyt työ on päätöksessä, tuoret tavoitteet asetettuina ja uudet velvoitteet täytettävänä.

Käyttökelpoista, kestävää ja kaunista ympäristöä saavutetaan jatkamalla jo opittuja käytäntöjä. Antiikista perimämme viisaus on edelleen ajankohtainen. Suunnittelu perustuu kaupungin tuntemiselle, sen historian ja nykypäivän ymmärtämiselle ja tulevaisuuden moniarvoiselle punnitsemiselle. Rakennusten, katujen ja puistojen kirjo ilmentää kaupunkitaiteellista kunnianhimoa. Lahden kaupunki järjestää arkkitehtuurikilpailuja, tiedottaa ja osallistaa asukkaita, pohjaa kaupunkiympäristön kehittämisen tasokkaille selvityksille ja tuorelle tiedolle sekä varaa riittävästi aikaa suunnittelulle. Peruseriaate on, että hyvä kaupunkiympäristö syntyy ilmastoviisailta teoilla.

Kymmenen vuotta sitten Apoli-julkaisun kanteen kuvattiin Lahden komea vesitorni. Värikykseksi valittiin itsestään selvästi Lahden sininen, jota korostettiin teollisen historiamme ruosteenruskealla. Vanha kuvio haluttiin myös uuteen Apoliin, sillä katse päätettiin edelleen suunnata korkeuksiin. Nyt menneisyyden ruskea vaihdettiin tulevaisuuden vihreäksi.

Lahden Apolityöryhmä
Lahti 27.5.2021

Hakatornien uljas funktionalistinen pistetalojen kokonaisuus muodostuu Paasikivenkadun seitsemästä 9-kerroksisesta asuintalosta. Mauri Karkulahti ja Eino Tuompo suunnittelemat tornit rakentuivat Fellmanin pelloille 1951-1956. Uneromainen kuva: Tuomas Uusheimo



APOLISTA

OHJELMAN TARKOITUS

LAHDEN ARKKITEHTUURIPOLIITTINEN OHJELMA on laadittu hyvän rakentamisen oppaaksi kaupungissa toimiville julkisen ja yksityisen sektorin rakennusalan ammattilaisille sekä asukkaille. Ohjelmalla määritetään keinot, joilla Lahden kaupunki sitouttaa rakennettuun ympäristöön eniten vaikuttavat yksikkönsä toimimaan ohjelman tavoitteiden mukaisesti. Kaupungin toiminta on esimerkiksi muille toimijoille.

Ohjelma esittää Lahden kaupungin näkemyksen siitä, miten edistetään Maankäyttö- ja rakennuslain (MRL 5§) mukaista tavoitetta vaalia rakennetun ympäristön kauneutta ja kulttuuri arvoja.

Ohjelma muistuttaa, että vastuu luonnosta ja sen monimuotoisuudesta, ympäristöstä ja kulttuuriperinnöstä kuuluu perustuslain mukaan kaikille. Se muistuttaa myös kansalaisten oikeudesta terveeseen ympäristöön sekä mahdollisuudesta vaikuttaa elinympäristöään koskevaan päätöksentekoon sekä korostaa vastuuta ympäristöstä ja kulttuuriperinnöstä.

Tavoitteena on lisätä lahtelaisten tuntemaa arvostusta omaa elinympäristöään kohtaan. Ohjelmassa esitetyin keinoin lisätään rakennettuun ympäristöön liittyvää viestintää.

OHJELMAN TAVOITTEET

APOLI LAHTI 2021 noudattaa Lahden kaupungin strategiaa, jonka tavoitteena on luoda Lahdesta kestävä kehityksen edelläkävijä ja luoda puitteet kasvavalle ja elinvoimaiselle kaupunkirakenteelle, jossa asukkaat voivat hyvin. Apoli Lahti täydentää ja havainnollistaa strategiaa määrittelemällä toimenpiteitä kaupungin kasvun ja kestävä kehityksen turvaamiseksi. Tukemalla panostuksia kaupungin houkuttelevuuteen, ulkoasuun ja imagoon Apoli Lahti edistää Lahden kehittymistä houkuttelevaksi ja elinvoimaiseksi ympäristökaupungiksi sekä menestyväksi muotoilu- ja kulttuuriosaamisen kaupungiksi.

Apoli täydentää ja havainnollistaa Lahden kaupungin strategiaa määrittelemällä toimenpiteitä kaupungin kasvun ja kestävä kehityksen turvaamiseksi.

SUHDE MUIHIN STRATEGIOIHIN

APOLI ASETTAA esteettisen laadun tavoitetason:

- yleis- ja asemakaavoitukselle sekä lähiympäristön suunnitelmille
- rakennusjärjestyksen uudistamiselle
- kunnallisteknisen toteutuksen ja ylläpidon suunnittelulle
- kaupungin omistamien kiinteistöjen toteutuksen, peruskorjauksen ja ylläpidon suunnittelulle
- rakentamiseen liittyvien lupien arvioimiselle

MUUTOKSET VUODEN 2010 JÄLKEEN

- **Lahti ja Nastola** ovat yhdistyneet
- **Maalaismaisemat ja kylät** ovat mukana
- **Ilmastonmuutos**
- Edelleen kuitenkin myös **maisemat, kaupunkitilat, yksityiskohdat**

Reino Koivulan vuonna 1961 suunnittelema vesitorni on APOLI:n tunnus ja hellitsee Mustankallionmäellä kaupungin pohjoista silhuettia. Kuva: Tuomas Uusheimo



ARKKITEHTUURISTA

MITÄ ARKKITEHTUURI ON?

Arkkitehtuuri eli rakennustaide on suunnittelun ala, jonka perustana ovat taide ja tekniikka. Arkkitehtuuri on yhdyskuntien, rakennusten ja niiden osien suunnittelua, jota tehdään eri käyttäjien ja tarpeiden näkökulmasta. Arkkitehtuuri kuvastaa aina myös aikansa arvoja ja ajan henkeä. Muiden taiteiden tavoin myös rakennustaiteen arviointi perustuu pitkälti esteettisiin eli kauneusarvoihin. Kaikkea rakentamista ei voi pitää arkkitehtuurina ja rajanveto on vaikeaa.

Kauneuden arviointi on kulttuurista, opittua ja vaistonvaraista sisältäen ymmärryksen tarkoituksenmukaisuudesta ja kestävydestä. Mitä ovat arkkitehtuurin arvot, laadukas suunnittelu ja hyvä rakennustapa ja miten voimme toteuttaa niitä arjessa? Tätä korostetaan arkkitehdin opinnoissa ja kysymykset toistuvat arkkitehdin työssä uudestaan ja uudestaan.

Arkkitehtuuri on taloja, tiloja ja näkymiä rakennetussa ympäristössämme. Nämä osatekijät luovat erilaisia kokemuksia ja elämyksiä sekä lisää ymmär-

rystä kaupungin historiasta ja sen eteen tehdystä työstä. Näkymät ja tunnelma syntyvät rakennetun ympäristön mittasuhteista, kauneudesta, tilasarjoista ja yllätyksellisyydestäkin. Myös äänistä ja hiljaisuudesta.

Rakennettu ympäristö kertoo myös käden taidoista ja tekniikan kehityksestä sekä työn ja elintapojen muutoksesta. Tällä hetkellä suunnittelua hallitsevat pyrkimys ilmastonmuutoksen hallintaan ja sopeutuminen uudelaisiin ratkaisuihin. Käytävissä olevat tekniikat ja materiaalit sekä ilmastotavoitteet tuovat arkkitehtuuriin uusia elementtejä, jotka luovat uudenlaista, moninaisempaa rakennettua ympäristöä. Arkkitehtuurin lähestymistavalla ja keinoin muodostuu kulttuuriympäristöön uusia kerrostumia, jotka ottavat huomioon olemassa olevan rakennetun ympäristön.

Tavoittelemisen arvoinen ympäristö on laadukas paitsi esteettisesti, myös ekologisesti, ekonomisesti ja sitä tulee tehdä kaiken ikäisille, tapaisille ja kuntosille.



Lahden matkakeskus ja katokset uudistuivat 2016. Katokset suunnitteli arkkitehti-toimisto JKMM. Kuva: Lassi Häkkinen



*Käyräkoivunniemi, Ruuhijärvi
Kuva: Tiina Rekola*

Alvar Aallon 1978 valmistunut
Lahden Ristinkirkko.
Kuva: Tuomas Uusheimo



LAHDESTA

Kauppalasta kaupungiksi 1905 muuttunut Lahti kasvoi ripeästi. Tämä lisäsi lahtelaisten itsetuntoa, rohkeutta ja varallisuutta, mikä näkyi myös kaupunkikuvassa. Keskustan ensimmäiset rakennusvaiheet, 1800-luvun lopun puutalot ja 1900-luvun alun kivikaupunki, syntyivät pääasiassa itseoppineiden rakentajien ja rakennusmestarien voimin. Mikäli rakennustehtävä oli arvokas, se annettiin arkkitehdille.

Julkisten rakennusten, liikerakennusten ja asuinkerrostalojen suunnittelijoiksi kutsuttiin 1900-luvun alussa Suomen merkittävimpiä arkkitehtinimiä, kuten Penttilä, Lindqvist, Sonck, Saarinen, Lindgren, Lönn. Asemakaavoittajina toimivat Carolus Lindberg ja Otto-Iivari Meurman. Myöhemmin suunnittelijoita löytyi myös omasta takaa. Kaarlo Könösestä tuli Lahden ensimmäinen kaupunginarkkitehti 1929. Unto Ojosen kädenjälki näkyy monissa keskustan jälleenrakennuskauden taloissa. Heidän jälkeensä paikallinen ammattikunta on kasvanut. Sitten useat kaupungin tärkeimmät rakennushankkeet ja kaavoituskohteet on toteutettu arkkitehtikilpailujen tuloksena, kuten Lahden Konserttitalo (Heikki ja Kaija Sirén 1954), Paavolan kulttuurikeskus (Arto Sipinen) ja kaupunginteatteri (Pekka Salminen). Uusimpia arkkitehtikilpailun tuloksia ovat Sibeliustalo (Hannu Tikka ja Kimmo Lintula 2000), Lahden Asemanseudun ja Ranta-Kartanon kaavoituskilpailut, joiden toteutus on vielä kesken.

Nastolan puukirkko otettiin käyttöön
1804. Suunnittelijana ja toteuttajana
oli kirkonrakentaja Mats Åkergren.
Kuva: Eetu-Pekka Heiskanen



HYVÄ YMPÄRISTÖ LUO HYVINVOINTIA

Rakennetun ja viherympäristön ominaisuuksilla on suuri vaikutus ihmisten hyvinvointiin ja elämänlaatuun. Arkkitehtuuriltaan laadukas, monipuolisen vihreä ja toiminnoiltaan rikas ympäristö houkuttelee liikkumaan, viipyilemään ja tarjoaa nautintoa kaikille aisteille. Vahvistaen yhdessä ja erikseen hyvinvoinnin eri osa-alueita: fyysistä, psyykkistä ja sosiaalista hyvinvointia. Kokemus kaupungista

muodostuu kävely-ympäristön kautta. Laadukkaan arkkitehtuuriin ja ympäristöön panostaminen kannattaa myös hyvinvoinnin näkökulmasta ja näky erityisesti terveystuolien menojen pienentämisenä. Laajemmin ajateltuna luonnon ja ympäristön hyvinvointi tuottaa hyvinvointia myös meille ihmisille.



*Pikku-Vesijärven puistoalue kerää kesäisin lahtelaisia ja veslintuja ympäristöönsä.
Kuva: Markus Henttonen*

ILMASTOVIISAS YMPÄRISTÖKAUPUNKI 2030

Euroopan komissio nimitti Lahden vuoden 2021 Euroopan ympäristöpääkaupungiksi. Tunnustus on osoitus Lahden pitkäjänteisestä ympäristötyöstä. Nimityksen Lahti ansaitsi ennen kaikkea Vesijärven puhdistamisen ja tehokkaan jätehuollon kiertotalouden onnistumisen takia sekä luopumalla kivihiihlistä kaukolämmön tekemisessä. Lahden tavoite on olla hiilineutraali vuonna 2025.

Ympäristöpääkaupunki Lahti ryhtyi edelläkävijäksi myös rakennuskannan vähähiilisyyteen liittyvässä kehitys- ja tutkimustyössä. Ilmastomuutoksen vastustaminen ja siihen varautuminen mahdollistavat uuden teknologian ja osaamisen kehittämisen ja kaupallistamisen sekä uudisrakentamisessa että korjaamisessa.

Hiilidioksidin ja muiden kasvihuonekaasujen lisääntyminen ilmakehässä nostaa maapallon lämpötilaa. Kaiken kaikkiaan rakentaminen ja kiinteistöjen käyttö aiheuttavat hiilidioksidipäästöistä globaalisti noin 39 % ja Suomessa 30 %. Rakennuksiin liittyvä uusiutuvien energiantuotantotapojen kehittäminen ja energiankulutuksen vähentäminen ovat tärkeitä ilmastomuutoksen hillitsemisessä. Toinen tapa vaikuttaa ilmastoon on hiilen kerääminen pois ilmasta rakennusten muodostamien hiilienelujen avulla esimerkiksi lisäämällä puurakentamista.

Olemassa olevan rakennuksen korjaaminen on lähes aina ilmastoteko verrattuna rakennuksen korvaamiseen uudisrakennuksella. Rakennus on kuitenkin korjattaessa saatava energiatehokkaaksi tai toimimaan uusiutuvalla energialla. Vanhojen rakennusten energiatehokkuuden parantaminen on nopeimmin vaikuttava kiinteistöalan ilmastoteko.

Vaikka olemme heränneet ilmastonsuojeluun ja kiertotalouteen, niin yritystasolla päätöksenteko tapahtuu tietysti kannattavuusperiaatteella. Historia on kuitenkin osoittanut, että arvorakennuksissa sijoitetun pääoman arvo säilyy vuosikymmenestä ja jopa vuosisadasta toiseen. Vanhan rakennuksen korjaaminen on paitsi ilmasto- ja kulttuuriteko, usein myös hyvä sijoitus.

Ikävä kyllä Lahdessakin arkkitehtonisesti ja kulttuurihistoriallisesti arvokas rakennus saatetaan jättää tuhoutumaan, jos sille ei heti löydetä kannattavaa käyttötarkoitusta. Meidän on löydettävä toimintamalleja, joilla saamme rakennusten omistajat näkemään arvokiinteistöjensä kaupallisen potentiaalini ja yhteistyötapoja rakennusten kunnolliseen, mutta arkkitehtuuria kunnioittavaan korjaamiseen.

*Niemen uusi kampusraitti yhdistää Mukkulan- ja Niemenkadun. Aluetta kaavoitetaan hiilineutraalisuutta edistävin tavoittein.
Kuva: Juha-Pekka Huotari*



1. LAHDEN IMAGO

LAHTI KASVAA KOMPAKTINA, VIREÄNÄ JA VIHREÄNÄ KAUPUNKINA

Lahden kaupunki sijaitsee upeissa maisemissa Salpauselän harjumuodostelman syleilyssä, lukuisten järvien ja erinomaisten liikenneyhteyksien äärellä. Kumpuileva maastomuoto tarjoilee näkymiä järville, harjulle, kulttuurimaisemiin ja metsiin. Uutta kaupunkia suunniteltaessa ja rakennettaessa pyritään säilyttämään merkittävät näkymät, sekä luomaan uusia vetovoimaisia kaupunkinäkymiä.

Tavoitteena on kehittää Lahdesta laadukkaan asuminen kaupunki. Asuinalueiden omaleimaisuutta ja identiteettiä edistetään ja vaalitaan.

Lahdesta kehitetään vireä yliopistokaupunki. Yliopisto ja korkeakoulut tuovat mukanaan innovatiivista elinkeinoelämää, joille tulee tarjota erinomaiset mahdollisuudet kasvaa ja kehittyä. Lahtea halutaan kehittää kestävä kehityksen ja muotoilun kaupunkina, jotta kaupungissa korkeasti koulutetut opiskelijat jäävät Lahteen myös valmistuttuaan.

Tulevaisuuden Lahti luovan ajattelun ja kestävä kehityksen kaupunki. Rohkea, innovatiivinen ja vuorovaikutteinen kaupunki, jossa kaupunkia kehitetään yhdessä kaupunkilaisten, elinkeinoelämän ja korkeakoulujen kanssa.

Näkymä Lahdenkadun yli Rauhankadulle viittaa Lahden historiaan autoilun kaupunkina. Taustalla Lahden yhteiskoulun 1890-luvun koulurakennus ja 1950-luvun asuinrakennukset. Kuva: Tuomas Uusheimo





Arolan viljelymaisema Uusikylässä
Kuva: Tiina Rekola



Tuomitalo Aleksanterinkatu 9:ssä kätkee sisälleen myös kauniin valopihan liiketiloineen.
Kuva: Tuomas Uusheimo

TOIMENPITEITÄ & IDEOITA

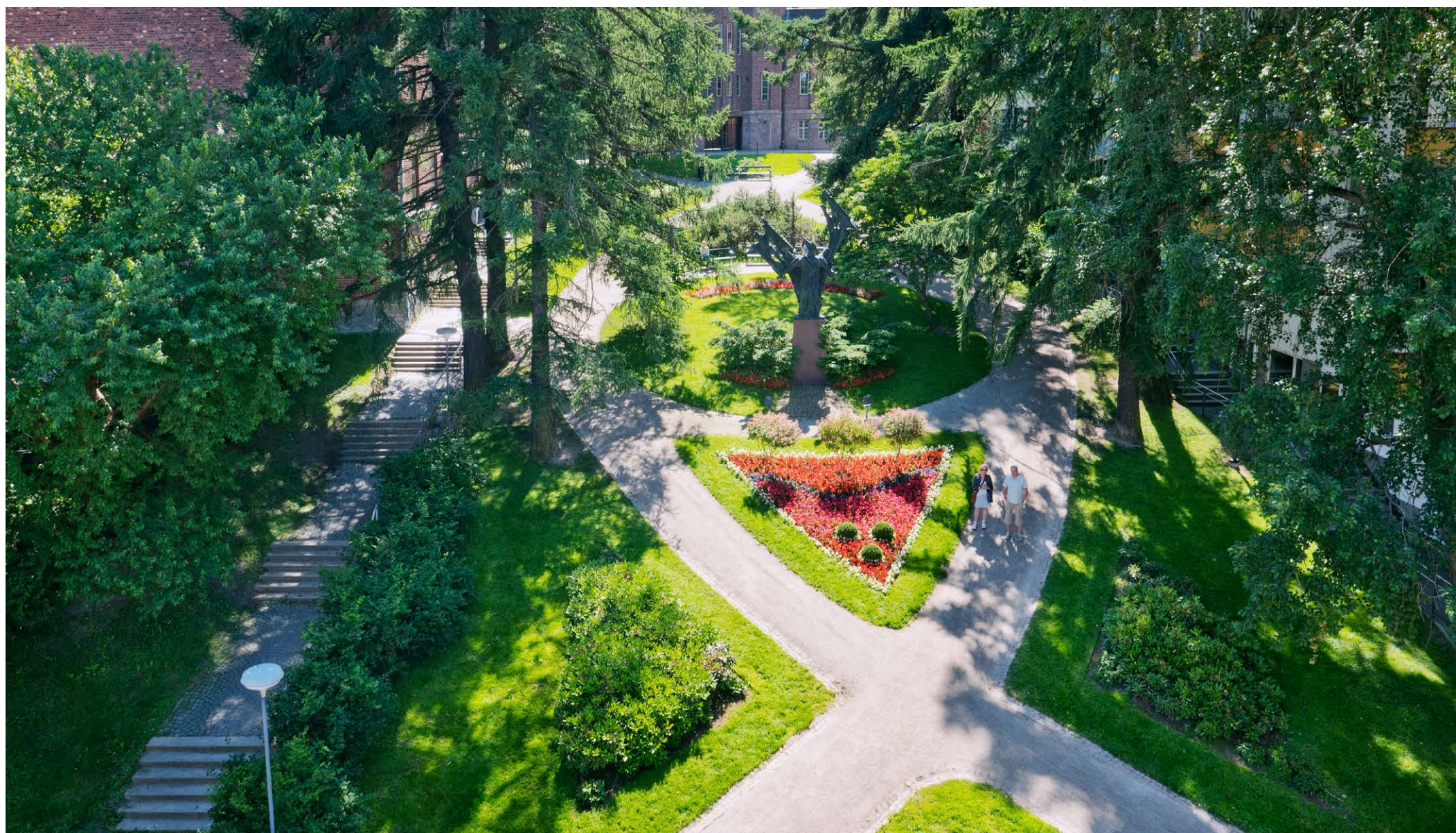
- Säilytetään Lahden **vehreä metsäinen** ilme sekä **järvimaisemat** kaupunkia kehitettäessä. Rakennetun ympäristön ja luonnon vuoropuhelu on Lahden kaupungin rikkaus.
- Kehitetään Niemen ja Radanvarren alueita **innovatiivisina luovan työn alueina**, joissa mahdollistetaan kokeilevaa kaupunkikehitystä ja uutta liiketoimintaa.
- Laaditaan kuvaukset **alueiden ominaispiirteistä** ja tavoitteista sekä asukkaille että kaupunkisuunnittelun tueksi. ("Kaupunkikudelman")
- Edistetään **arkipäivän puurakentamista** osana hiilineutraalin kaupungin tavoitetta
- Lahden kaupunki haluaa vastata muuttuviin työelämän tarpeisiin tarjoamalla kaupunkileisille etätönn mahdollistavia uudenlaisia **etätötiloja ja kaupunkitiloja** sosiaaliin kohtaamisiin.
- **Arkkitehtuurin ja muotoilun päivä** (3.2.) on liputuspäivä. Seuraavina vuosina päivä huomioidaan **kaupungin tapahtumatarjonnassa** muotoilun korkeakoulun ja kaupungin järjestämällä tapahtumilla ja tilaisuuksilla.

2. MAISEMA JA KAUPUNGIN VIHREÄ

Lahti on vihreä järvien, metsien ja näkymien kaupunki. Salpausselkä kulkee kaupungin halki ja luo Lahdelle sen identiteetin. Maisema muodostuu maastonmuodoista, maaperästä, kasvillisuudesta ja vesistöistä. Se luo kaupungille rungon, jonka päälle rakentaa.

Luonto ja sen läheisyys tuovat hyvinvointia ihmisille. Luonnon ja kaupunkirakenteen yhteensovittaminen on haaste, joka on ratkaistavissa. Tiiviissä kaupunkirakentamisessa kaupunkivihreän merkitys kasvaa. Viheralueet muodostavat oman verkostonsa kaupunkirakenteen osana. Kaupunkivihreä voi olla puistoja, katupuita, viherkattoja, viherseiniä, viherkaistoja tai -taskuja. Viisaalla kaupunkivihreällä voidaan vaikuttaa mm. hulevesien käsittelyyn ja kaupunkitulviin, ilmanlaatuun, tuulisuuteen ja paahteisuuteen. Luonnon monimuotoisuutta on mahdollista lisätä kaupunkikeskustoissakin.

Lahdelle ominaiset pitkät näkymät ja ikoniset maa-merkit ovat osa maisemaa. Uutta rakennettaessa ja vanhaa tiivistäessä huomioidaan ympäristö rakentaen paikkaan ja maisemaan sopivaa, kestävää arkkitehtuuria. Viihtyisää ympäristöä luodaan lisäämällä sekä tonteille että katutilaan vehreyttä ja luomalla uudenlaista urbaania luontoa keskelle kaupunkia.



Mariankadun seremonia-akselin kaupungintalon puoleinen pää jätettiin puistoksi alueen jyrkkyyden ja kivisyyden vuoksi. Puiston vanhat siperianlehtikuuset ja polkuverkosto ovat alkuperäisen suunnitelman ajoilta, 1900-luvun alusta. Kuva: Korppi Films Oy

TOIMENPITEITÄ & IDEOITA

- Kaupunkivihreän lisääminen keskustassa – vihertaskut eli katualueiden pienet istutusalueet
- **Viherkertoimen** käyttöönotto – tonttivihreän määrän ja laadun lisääminen rakennushankkeissa
- **Maisema-arkkitehti** rakennusvalvontaan
- Paikallisen maiseman **ominaispiirteiden** arvojen tunnistaminen – kylämaisemat, tiemaisemat, viljelymaisemat, näkymät, myös ei urbaanit maisemat
- Viestintä **kaupunkivihreän merkityksestä** luonnon monimuotoisuudelle ja ihmisen hyvinvoinnille – asukkaiden mahdollisuudet vaikuttaa omaan ympäristöönsä



Mariankadun Ristinkirkon puoleisessa päässä lehmukset muodostavat katutilaan oman vihreän katoksensa. Tontille on istutettu katutilaa elävöittävä vihertasku. Kuva: Lassi Häkkinen.

Vanaajanraitin näkymä
Kuva: Tiina Rekola



3. RAKENNETTU YMPÄRISTÖMME

Lahti on kaupunkina nuori. Se syntyi tulen tuhoaman raittikylän sijoille ruutukaavan muotoon rautatien ja Kolkanmäen väliselle alueelle. Kaupungin rakentajat olivat kunnianhimoisia ja toteuttivat ensin uutta puukaupunkia ja myöhemmin komeita kivisiä kerrostaloja, puurivein reunustettuja katuja ja puistoakseleita haluten näyttää rautatieasemalta saapuvalla, että Lahti on oikea kaupunki. Kaiken kruunasi komea kaupungintalon ja puukirkon muodostama akseli ja tori niiden välissä.

Nykyisessä Lahdessa näkyvät myös muut historian murroskohdat, kaupungistuminen ja evakkojen tulo, teollisuuden muutokset ja liikenneväylien merkitys.

Nykyinen Lahti on laaja Salpausselän kaupunki, jonka yhdyskuntarakenne ulottuu ydinkeskustasta nauhamaisena itään ja johon kuuluvat Salpausselän pohjoispuoliset kylät ja huvilarannat raitteineen ja

myllyineen, sekä eteläpuolella laajat peltoalueet ja niiden maatilakeskukset.

Rakennettu ympäristö on kaupungin näkyvä, muuttuva tarina. Elämme, koemme ja muokkaamme sitä. Kaupungin näkyvää tarinaa suojellaan, muutetaan ja uudistetaan. Työvälineenä on arkkitehtuuri, jonka keinoin luomme paitsi asuin- ja työympäristöjä, myös kokemuksia ja elämyksiä arkeen ja vapaa-aikaan.

Hallitulla ja harkitulla suunnittelulla kaupunkimme kehittyi ajassaan ja kuljettaa samalla Lahden tarinaa sukupolvelta toiselle.

Kadut, torit ja aukiot ovat rakennusten rajaamia kaupunkitilojamme. Kylissä ja maaseudulla rakennettu ympäristö luo näkymiä, kiintopisteitä ja maa-merkkejä maisemaan.

Väinö Palmqvistin 1921 suunnittelema Nastolan Aurinkolinnassa näkyy piirteitä myöhäsjugendista ja klassismista
Kuva: Eetu-Pekka Heiskanen

Sähkölaitos valmistui 1908 Kirkkokadun ja Vesijärvenkadun kulmaan suunnittelijoinaan Valter Jung ja Emil Fabritius. Kuva: Tuomas Uusheimo

Lahden vanha linja-autoasema valmistui 1939 suunnittelijanaan Lahden kaupunginarkkitehti Kaarlo Könönen. Kuva: Tuomas Uusheimo





*Immilän mylly
Lahden Nastolassa
Kuva: Tiina Rekola*

*Unto Ojosen suunnitelma
Veljeskoti valmistui 1948
Aleksantrinkadun ja
Saimaankadun risteykseen
Kuva: Tuomas Uusheimo*

3.1 OLEVA

Kulttuuriympäristö on rakennusten ja kaupunkiti-
lojen kokonaisuus, jossa uusi rakentaminen nivou-
tuu osaksi kaupungin tarinaa. Kokonaisuus muo-
dostuu erikseen arvotetusta suojeluympäristöistä ja
-rakennuksista, mutta siihen kuuluu myös arkisia
ympäristöjä ja rakennuksia, joilla on suuri merkitys
kokonaisuuden osana.

Kaupungin ja maaseudun näkyvä tarina on asumi-
sen ja elinkeinojen muovaamaa rakennettua ympä-
ristöä. Muutokset maailmassa ja elintapamme muu-
tokset vaikuttavat myös rakennettuun ympäristöön.

Arvokasta on vaikkapa arvotetun arkkitehdin laa-
dukkaan suunnittelutyön tulos, johon on sitoutunut
taitavien rakentajien ja käsityöläisten kädenjälki.
Arvokasta on maaseudun talonpoikainen – tai Lah-
dessa myös kartanoiden – rakennusperintö. Mai-
sena ja raittien näkymät yhtä hyvin kuin katujen
näköakselit tekevät paikoista tunnistettavia ja
kiinnostavia kulttuuriympäristöjä.

Arkkitehtuuri kuvastaa aina aikansa arvoja ja ajan
henkeä. Muutosten rinnalla olemassa olevan raken-
nusperinnön vaaliminen ja ylläpito on entistä tär-
keämpää.



3.2. TULEVA

Suhteellisen yhtenäisestä elämäntavasta ja arvoista on siirrytty moniarvoisempaan ja monimuotoisempaan elämäntapaan. Maapallon resurssien rajallisuus muuttaa rakentamista ja arkkitehtuuria. Se edellyttää materiaalien säästävää käyttöä ja kierrättämistä. Rakennusmateriaalit ja niihin sitoutunut tai sitoutuva energia ohjaavat suunnittelua. Kehitteillä on uudenlaisia rakennusmateriaaleja ja rakennustapoja. Muutoksella on vaikutusta myös rakennustyyppeihin. Väestön ikääntyminen ja perhekuntien pieneneminen muuttavat asumisen tapoja.

Kiertotalous tuo aivan uusia mahdollisuuksia ja haasteita myös uudisrakentamiseen. Rakennusten ja rakennusosien säilyttäminen ja käyttö osana uutta arkkitehtuuria herättää uusia suunnittelukysymyksiä. Arkkitehtuurin tehtävä uudistuvassa toimintaympäristössä on pitää kiinni elinympäristön kauneudesta ja terveellisyydestä ja arkkitehtien on tärkeää tunnistaa jatkuva oppiminen.



Rantakartanosta kehittyy vehreä alue Pikku-Vesijärven, Kisapuiston ja Lahden keskustan välille.
Kuva: TIENO arkkitehdit



Lahden Niemen aluetta kehitetään yliopiston myötä avoimemmaksi opiskelijoille suunnatuksi kaupunginosaksi.
Kuva: Lahden kaupunki, Tuomas Helin

TOIMENPITEITÄ & IDEOITA

- Suunnittelun lähtökohtana korostetaan **monialaista ammattitaitoa** ja hyvää arkkitehtuuria
- Vaihtoehdoille, vuoropuhelulle ja valinnoille varataan **riittävästi aikaa ja mahdollisuuksia**
- Kaikessa rakennetun ympäristön suunnittelussa **tutkitaan myös säilyttäviä** tai osittain säilyttäviä vaihtoehtoja
- Kulttuuriympäristön arvoja vaalitaan ja suojellaan ja vaikutusten arviointia kehitetään
- **Puuarkkitehtuurin** perinnettä jatketaan ja edistetään puurakentamista
- **Uusiutuvat energianlähteet** integroidaan osaksi arkkitehtuuria
- **Vähähiilisen rakentamisen keskuksen** toiminta vakiinnutetaan ja osaaminen turvataan
- Rakennustapaohjeet

4. KAUPUNKITILAT JA YKSITYISKOHDAT

Kaupunkitilaa muodostavat aukiot, torit, kadut, puistot, sisäpihat, korttelipihat; yleisesti ottaen rakennetussa taajamaympäristössä olevat rakennusten, rakenteiden tai rajaavan kasvillisuuden väliin jäävät tilat. Kaupunkitilat voivat olla luonteeltaan suljettuja, avoimia, osittain rajattuja tai suunnattuja. Hierarkkisesti kaupunkitilat ovat julkisia, puolijulkisia tai yksityisiä, toiminnallisia tai staattisia. Ne ovat kaupunkilaisten kohtaamisen paikkoja.

Lahden julkisista kaupunkitiloista suunnitellaan viihtyisiä ja vaihtelevia kunnioittaan niiden ominaispiirteitä ja luonnetta. Kaupunkitilojen suunnittelussa korostetaan toimivuuden lisäksi kaupunkikuvallisia arvoja, turvallisuutta, viihtyisyyttä ja esteettömyyttä.

Tiloja rajaavat ja jäsentävät paitsi rakennukset ja rakennelmat, myös kalusteet ja laitteet, valaisimet ja valo, kasvillisuus, materiaalit ja pinnoitteet, merkit, opasteet, mainokset sekä taide. Myös väliaikaiset tapahtumat ja niiden järjestelyt ovat kaupunkitilassa näkyviä elementtejä, jotka suunnitellaan kaupunkiympäristön ehdoilla, sen luontevaksi osaksi.

Harkitut yksityiskohdat kaupunkitilassa ovat kokonaisuuden ja suunnittelun rakennuspalikoita, huomion ja katseen kiinnittäjinä ja laadun merkki.

TAIDE OSANA KAUPUNKITILAA

Kaupunkikuvan näkyvimpiä elementtejä on myös taide, joka tyyppillisen veistostaiteen lisäksi ilmenee mitä moninaisemmissa muodoissa. Installaatiot ja performanssit ovat esimerkkejä taiteen väliaikaisista muodoista katutilassa. Julkisen taiteen koetaan parantavan turvallisuutta ja viihtyisyyttä.



*Kaupungin keskipisteenä on tori ja sen poikki kulkeva seremonia-akseli Ristinkirkolta ja Lahden kaupungintalolle.
Kuva: Lauri Rotko*

TOIMENPITEITÄ & IDEOITA

- Mahdollistavat yhteisöllistä toimintaa
- Laadukkaat ja viihtyisät yhteiset olohuoneet kaupungilla ovat keskeisessä roolissa hyvinvoinnin muodostumisessa erilaisine toimintoineen.
- Hyvän suunnittelun esimerkkejä ja nostoja yksityiskohdista, vaihtelusta ja materiaaleista
- Näyteikkunat, terassit, katukiveykset, jne.
- Katutason laadukas suunnittelu ja ylläpito
- lähiympäristön kehittämistä ohjaavat **manuaalit**



Rautatiekadun näyteikkunat ja katutason yksityiskohdat. Kuva: Lassi Häkkinen



Karjalankadun pääteaiheeksi valmistui 1957 arkkitehti Unto Ojosen suunnittelema 11-kerroksinen asuin- ja liikerakennus Oikoportti. Kuva: Juha-Pekka Huotari

TEKEMISEN KÄYTÄNTÖJÄ *KUINKA PÄÄSEMME TAVOITTEESEEN.*

KILPAILUT JA HYVÄ SUUNNITTELU

Kestävän, hyvän ja hyvinvointia tuottavan ympäristön perusta on laadukas suunnittelu. Tarvitaan myös määrätietoisia tavoitteita ja hyvän rakentamistavan toteuttamista. Parhaan lopputuloksen löytämisessä suunnittelukilpailu on tärkeä työkalu. Mitä merkittävämpi hanke on kyseessä sitä suuremmat laadulliset vaatimukset siihen kohdistuvat.

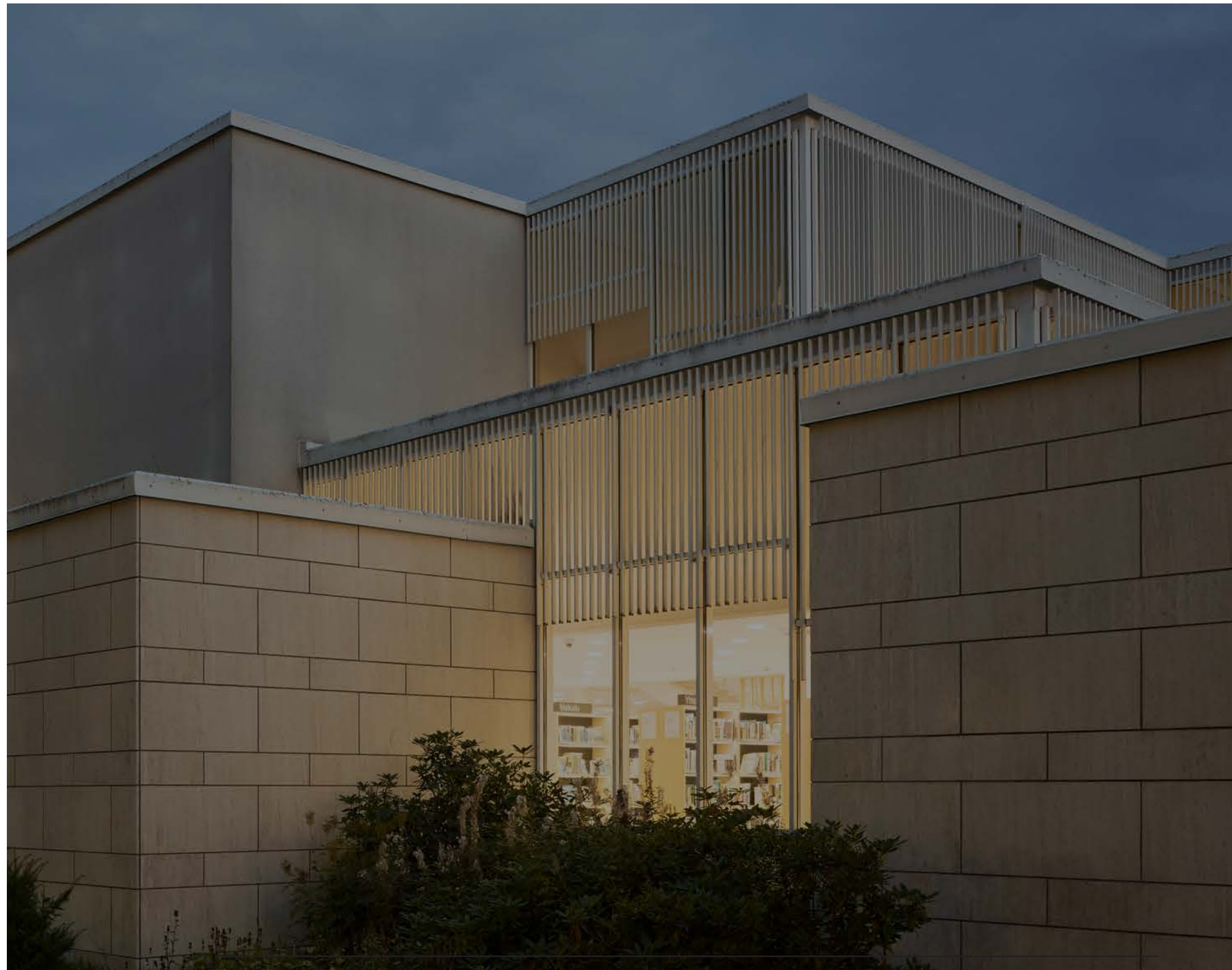
Kilpailujen avulla voidaan löytää tasapaino eri osapuolten tavoitteiden välillä kartoittaa nopeasti erilaisia ratkaisuvaihtoehtoja.

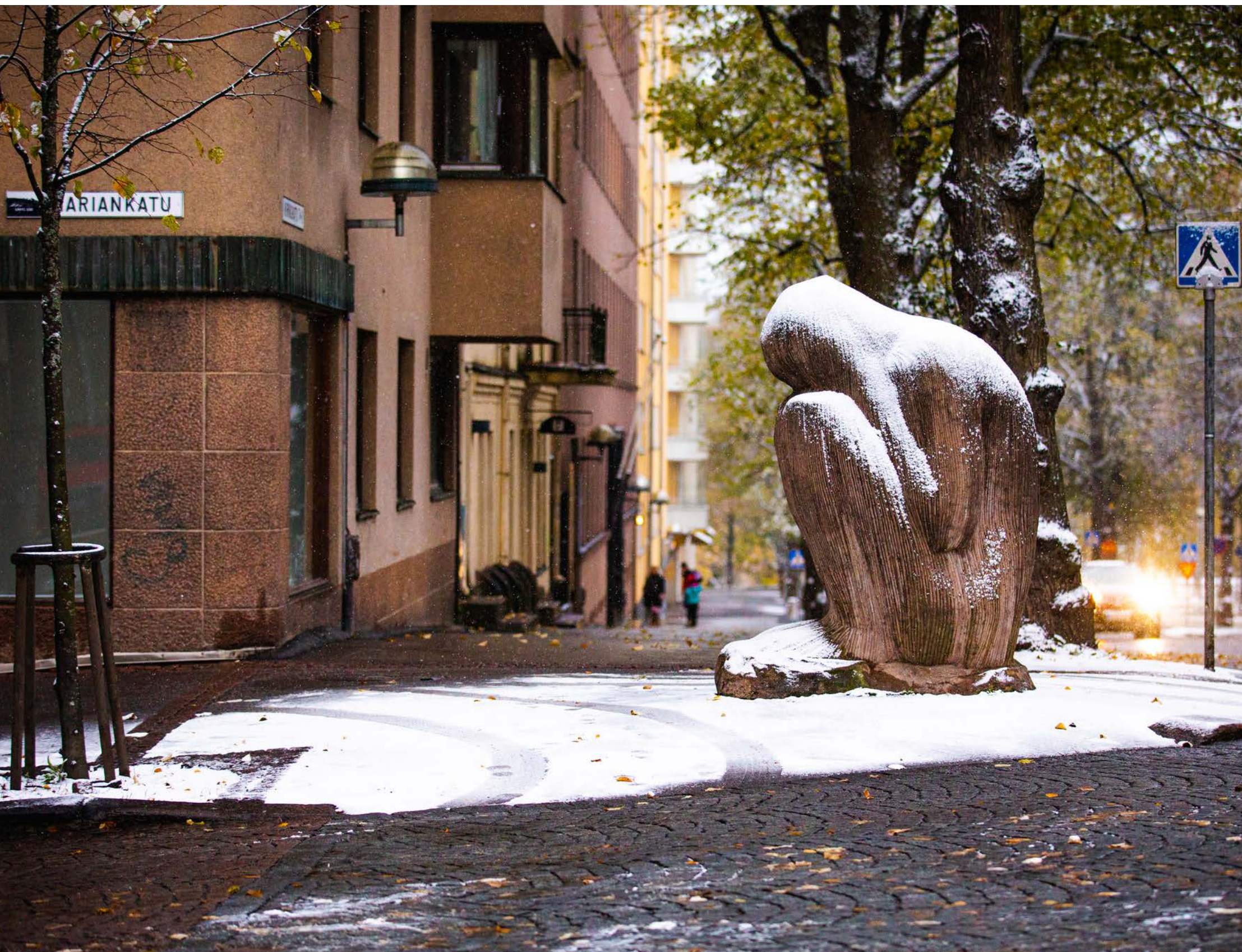
Kilpailut havainnollistavat selkeimmin, mitä on tulossa ja mitä mahdollisuuksia alueella tai rakennuksella on. Tämä tarjoaa suurimman vaikutus mahdollisuuden kaupunkilaisille.

TOIMENPITEITÄ & IDEOITA

- Hankkeiden valmistelussa: kilpailun mahdollisuuksia tuodaan keskusteluun maankäytön- ja ympäristösuunnittelussa. mahdollisimman varhain. **Tärkeämpi kohde – suurempi vaatimus vaihtoehtojen kartoittamiseen**
- Erilaisten vaihtoehtojen vertailun kautta haetaan **parasta mahdollista ratkaisua**. Kaupungin kaikissa hankinnoissa pyritään varmistamaan arkkitehtuurin laatu.
- Kilpailun käyttö **helpoksi ja halutuksi toimintatavaksi**.
- Arkkitehtuurikilpailuiden vuorovaikutusta ja osallistumista kehitetään. Tavoitteena on, että asukkaat ovat mukana jo kilpailuohjelmien valmisteluvaiheessa ja ehdotusten kommentoinnissa.
- Kilpailut myös **viestinnän välineeksi**.

Arto Sipinen voitti vuonna 1982 Lahden pääkirjaston arkkitehtuurikilpailun. Vuonna 1990 valmistuneen rakennuksen arkkitehti on kestänyt aikaa ja sen ratkaisut ovat olleet kestäviä Kuva: Tuomas Uusheimo





Olavi Lanun 'Paju' veistos on istunut miettimässä vuodesta 1991 Kirkkokadun ja Mariankadun kulmauksessa.
Kuva: Juha-Pekka Huotari

TIETO

Rakennetun ympäristön suunnittelun tulee perustua korkeatasoiseen ja mahdollisimman tuoreeseen tutkimukseen. Hankkeissa pyritään aktiivisesti käyttämään uusin tieto ja osaaminen aiheesta. Henkilöstö koulutuu säännöllisesti.

Tarvittavat selvitykset tilataan neutraaleilta, päteviksi tiedetyiltä osapuolilta. Tieto avataan myös kansalaisten tutustuttavaksi. Kaupunkia koskevaa tietoa on saatavilla eri muodoissa, esimerkiksi avoi-

mena datana. Tiedon tulee olla helposti lähestyttävää ja ymmärrettävää.

Kaupunkiorganisaatio, alueen yritykset, yliopistot ja korkeakoulut tekevät aktiivista ja säännöllistä yhteistyötä rakennetun ympäristön kehittämiseksi. Asukkaiden ja asukasyhdistysten tietoa ja näkemyksiä arvostetaan ja käytetään hyväksi suunnittelussa.

TOIMENPITEITÄ & IDEOITA

- Tehdään tiivistä yhteistyötä yliopistojen ja korkeakoulujen kanssa
- Uusimman tutkimustiedon käyttö hankkeissa
- Tarjotaan avointa dataa rakennetusta ympäristöstä
- ”Kaiken työn tulee perustua korkeatasoiseen ja mahdollisimman tuoreeseen tutkimukseen.”

AIKAA SUUNNITTELULLE

Kaupungin rakentaminen on pitkäjänteistä ja pitkäkestoista työtä. Koko prosessi vaatii aikaa maanhankinnasta rakennuksen käyttöönottoon. Niin kaavoitukseen kuin rakennussuunnitteluun vaikuttavat lainsäädäntö, rakentamisen normit ja muut ohjeet, jotka muuttuvat jatkuvasti. Kaupunkirakenne ja rakentaminen kehittyy yhä nopeammin tuoden uusia vaatimuksia suunnittelulle. Siksi tarvitaan riittävästi ajantasaisia lähtötietoja.

Maankäytön ja rakennusten suunnitteluun pätevät samat periaatteet. Toiminnan tilatarpeen jalostaminen rakennushankkeeksi edellyttää laajaa asiantuntemusta ja yhteistyötä. Jonkun näkökulman puuttuminen tulee esiin myöhemmin ja hidastaa hankkeen etenemistä. Maankäytön suunnitelmassa, kuten kaavoissa, katu- ja viheralueiden suunnittelussa, voidaan joutua palaamaan prosessissa taak-

sepäin puuttuneen selvityksen ja sen tuoman tiedon huomioon ottamiseksi. Suunnittele mattoman aikataulumuutoksen vaikutus toteutukseen voi olla merkittävää.

Asiat on tehtävä tietyssä järjestyksessä. Kypsyttely ja keskustelu vaativat riittävästi aikaa. Aikataulujen tiivistäminen loputtomiin ei ole mahdollista. Suunnittelu täytyy aloittaa jo ensimmäisen tarvetta koskevan idean syntyessä. Aikataulutus täytyy tehdä realistisesti jokaisen vaiheen osalta. Koko prosessin tuominen selkeämmin yleiseen tietoon on tärkeää.

Viestinnällä on suuri merkitys jokaisessa maankäytön ja rakentamisen hankkeessa ja koko prosessin ajan. Näin voidaan luoda ymmärrettävää ohjeistusta ja perustella suunnitelman toteutukselle asetettavia reunaehtoja.

TOIMENPITEITÄ & IDEOITA

- Tunnistetaan hankkeen olennaiset **vaikutukset** muuhun suunnitteluun ja rakentamiseen
- Tutkitaan huolellisesti **eri vaihtoehtoja**
- Suunnitteluun panostaminen **erityisesti alkuvaiheessa** ja koko prosessiin tarvittavan ajan huomioiminen realistisesti
- **Vuorovaikutteinen suunnittelu** asukkaiden ja toimijoiden kanssa mahdollisimman alkuvaiheessa
- **Selkeä ohjeistus** saatavilla rakennushankkeeseen ryhtyville ja suunnittelijoille
- **Panostetaan asiantuntijuuteen:** tiedetään mitä ollaan tilaamassa, hankitaan asiantuntevat suunnittelijat ja toteuttajat

Lahden Tammiheikki valmistui 2014 Vuorikadulle kaupungin järjestämän tontiluovutuskilpailun kautta. Suunnittelija Tapio Saarelainen, A6 arkkitehdit
Kuva: Anne Karvinen-Jussilainen

Lähteen monitoimitalo Launeelle.
Kuva: Markus Henttonen



Rakokiven monitoimitalo valmistuu 2021.
Kuva: Arkkitehdit von Boehm



UUSI-RAKOKIVI



Rakokiven asukastyöpajassa asukkaat ja kaupunkisuunnittelijat ideoivat yhdessä.
Kuva: Lassi Häkkinen

OSALLISTUMINEN JA VIESTINTÄ

Tavoitteena on, että Lahdessa jokainen kokee osallisuutta ja saa äänensä kuuluville. Ihmiset kutsutaan kehittämään elinympäristöään vuorovaikutuksessa muiden kanssa. Osallistuminen on turvattu oikeus, mutta ihmisten ideat, palaute ja kokemuksellinen tieto ovat parhaimmillaan myös voimavara työssä. Lahtelaisilla on saatavilla monipuolisesti tietoa ympäristöstään, suunnitelmista ja siitä, miten voi vaikuttaa. Suurimpiin muutoksiin on helppo tutustua havainnollistavan aineiston avulla. Yhä useampi

oppii havainnoimaan arkkitehtuuria ja omaa ympäristöään jo koulussa.

Kaupungin työntekijöiden osaamista kasvatetaan käyttäjälähtöisen ja vuorovaikutteisen suunnittelun sekä muotoilun menetelmien hyödyntämiseen. Käytössä on digitaalisia tiedonkeruun ja vuorovaikutuksen välineitä, mutta kasvokkaisia kohtaamisiakaan ei ole unohdettu.

TOIMENPITEITÄ & IDEOITA

- Lahtelaisen ajankohtaisen **arkkitehtuurin näyttelyn** järjestäminen
- Tärkeimpien kohteiden suunnittelussa **vaaditaan useampia vaihtoehtoja**, jotka esitetään kaupunkilaisille ymmärrettävällä tavalla
- **Vahvistetaan ihmislähtöisen suunnittelun** ja kaupunkimuotoilun osaamista kaupunkiorganisaatiossa.
- Puhutaan arkkitehtuurista ymmärrettävästi, **arkkitehtuuri on arkea**
- **Järjestetään kävelykierroksia** ja tutustumista kaupunkisuunnitteluun.
- Organisoidaan **arkkitehtuurikasvatusta** lahtelaisiin kouluihin: lukiokurssin järjestäminen



Anttilanmäen pientaloalue.
Kuva: Tuomas Uusheimo

MITEN TÄYDENTÄISIT LAHDEN APOLIA?

Silmäilet parhaillaan Lahden APOLIN 2021 luonnosta. Monitahoinen työryhmä on koonnut ja päivittänyt tähän päivään 2010 julkaistun Lahden arkkitehtuuripoliittisen ohjelman. Millaisia ajatuksia esitellyt tavoitteet herättävät ja toivoisitko esimerkiksi jotain toimenpiteitä lisää?

Voit kommentoida luonnosta ja esittää ajatuksesi työryhmälle 28.5.-31.8.2021 välisenä aikana. Osallistu verkossa osoitteessa www.lahti.fi/apoli tai kauppakeskus Triossa Palvelutorin Osallistumistila Kypissä.


APOLIN AIKATAULU

TOUKOKUU 2021:

APOLI-työpaja osana Kaupunkimuotoilun päivää 6.5.
APOLI luonnoksen julkaisu kommentoivaksi vko 21 (nähtävillä 28.5.-31.8.2021)
APOLI-seminaari 31.5. vierailijat Helka-Liisa Hentilä ja Outi Palosaari

SYKSY 2021:

APOLI-seminaari
APOLIN valmistuminen



LUONNOS

LAHDEN ARKKITEHTUURIPOLIITTINEN OHJELMA

2021