

Lentokeli

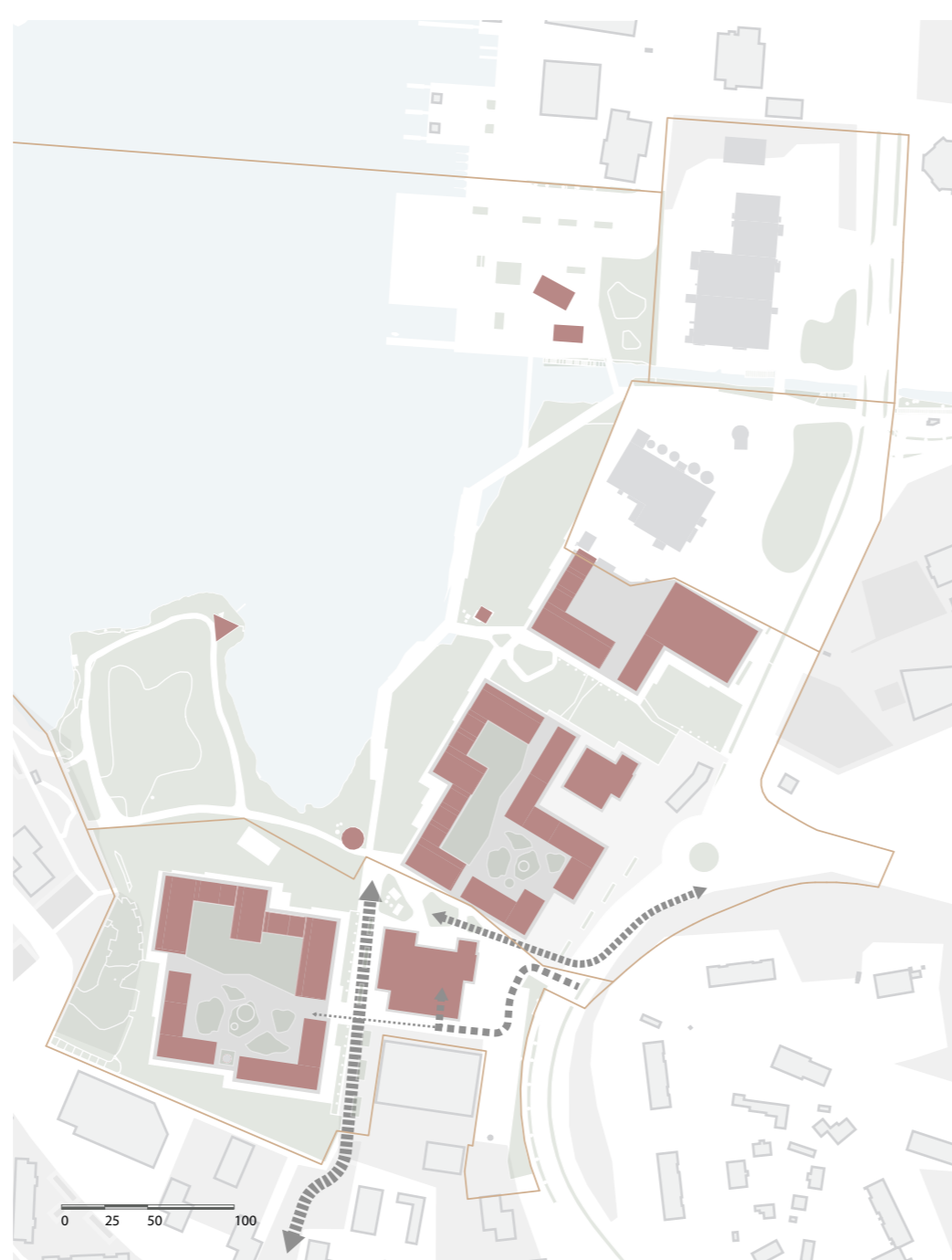


Havainnekuva Vesijärven jäältä kohti kilpailualueita. Korttelien siluetti on tunnistettava ja alueidentiteettiä korostava teema. Punatiiliset jalustaosat sitovat korttelit teolliseen perintöön ja säilytettävien tehdasrakennusten mittakaavaan. Taustalla kohoavat maamerkkirakennukset liittävätkin alueen Lahden suurmaisemaan.

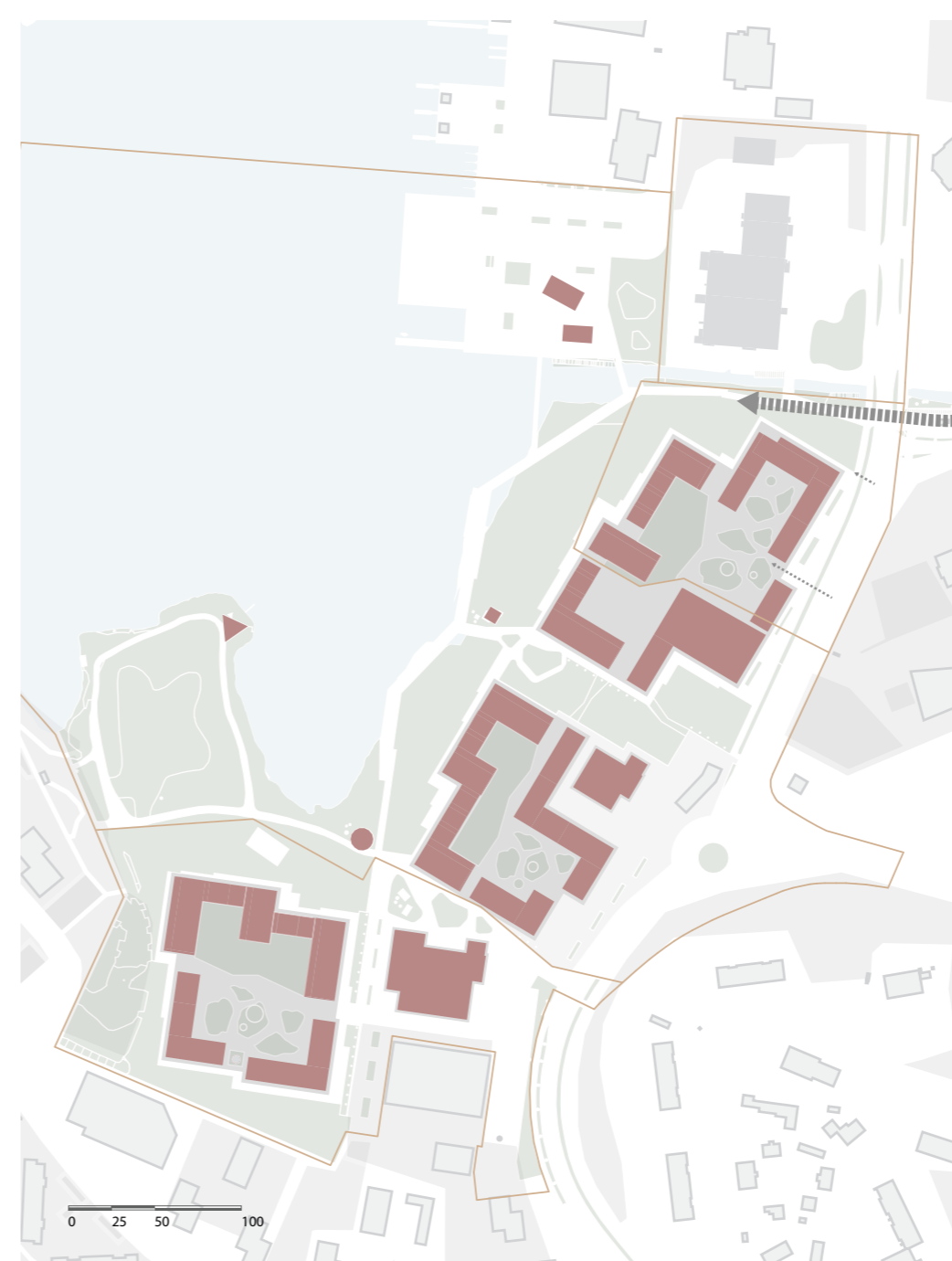


Vaiheittain toteuttaminen

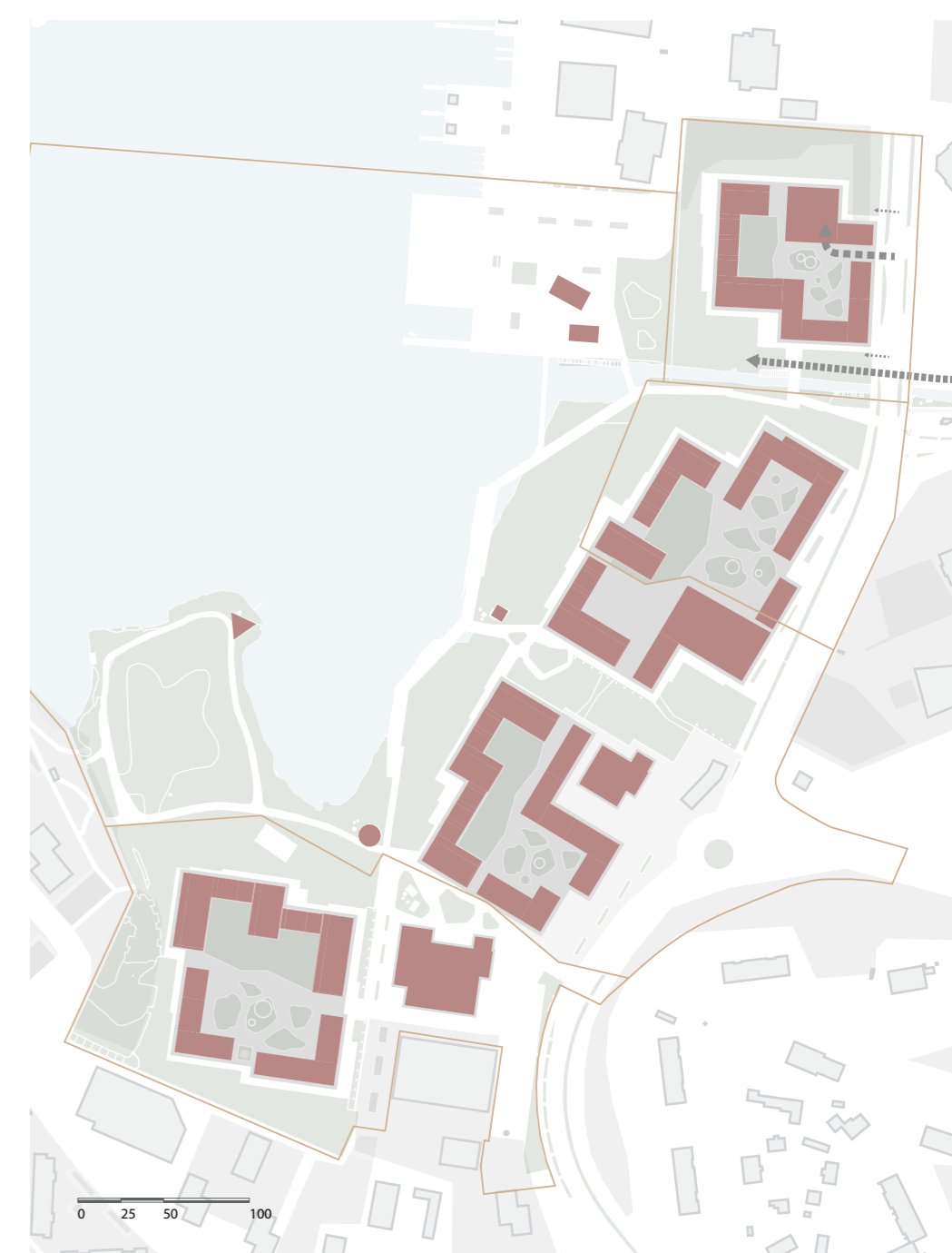
1. VAIHE



2. VAIHE



3. VAIHE



4. VAIHE



Havainnekuva eteläisen korttelin sisäpihalta. Vanha piippu on osa uutta korttelia. Alueen teollinen perintö on konkreettisesti osana alueidentiteettiä.



Havainnekuva saavuttaessa keskustan suunnasta. Kaksi uutta puurakenteista maamerkkirakennusta näkyvät kaukaa. Maantason punatiilinen jalustaosa sitoo korttelit säilytettävän viljamaksiinin mittakaavaan.



Ympäriin viheralueisiin kytkeytyvä katkeamaton rantapuisto

Järven ja puiston rajapinnassa kulkeva kaikille avoin ja esteetön laiturireitti

Maamerkit maalta ja järveltä sekä säilytetyt teolliset rakennukset

Itsenäiset ja toisiinsa kytkeytyneet suurkorttelit

Alueen teollisesta mittakaavasta innoituksensa saaneet suurkorttelit



Ilmakuvaupotus. Ranta on vihreä ja kaikille avoin. Rannan aluetta rytmittää satamaravintola ja uudet paviijongit. Rannan ulkoilureitti on kaikkia lähialueiden asukkaita palveleva ja kytkeytyy koko kaupungin ulkoilureitistöön.



Aluejulkisivu 1:1000

LAHDEN NIEMEN RANTA-ALUE

2030-luvulla Niemen ranta-alue näyttää hyvin erilaisena kuin tänä päivänä. Ensimmäiset asukkaat ovat muuttaneet jo hyvän aikaa sitten alueelle, ja UPM:n tehtaiden tilalla on upeasti puusta ja tiilestä rakennettu suurkortteli. Vanha punatiilinen piippu korttelin reunalla muistuttaa yhä tehtaiden ajasta. Joutjoen reunoilla uusia alueita vielä rakennetaan, mutta työmaan äänet eivät häiritse alueen asukkaita ja virkistysreitien käyttäjiä. Ne ovat vain merkki kestävämmästä ja yhteisöllisemmästä huomisesta.

Ranta on vihdoon avattu kaikille kaupungin asukkaalle ja rantaviassa kulkeva laiturireitti on otettu vastaan iloisesti. Monipuolinen kasvillisuus ja vanha puusto rannassa saavat rantareitin tuntumaan siltä kuin se olisi aina ollut siellä, tehtaiden takana odottamassa vain omaa aikaansa. Koko alueella vallitsee juurekas tunnelma: sopivasti rosoinen, mutta lämmin ja turvallinen. Ensimmäistä ranta-paviljonkia pystytetään paikallisten opiskelijoiden voimin, se on tehty kokonaan puretun tehtaan uudelleen käyttöön kierrätetyistä materiaaleista.

Vaikka paikalliset tietenkin tuntevat alueen hyvin, on se tunnettu myös laajemmin. Sijaitsehan alueella Suomen korkein puukerrostalo jota tullaan katsomaan ympäri maan!

Kaupunkirakenne

Niemen ranta-alueen kaupunkirakenne perustuu teollisesta perinnöstä inspiraationsa saaviin selkeästi rajattuihin suurkortteleihin, niiden muodostamiin suojaisiin pihoihin, niiltä johtaviin monipuolisiin reitteihin, kaikille avoimeen vihreään rantapuistoalueeseen sekä toistensa kanssa yhteydessä oleviin, julkisiin kaupunkitiloihin. Suurkorttelirakenne painottuu Niemenkadun varrelle. Rakentamisen volyymi ja massoittelu korostaa säilytettävien rakennuksien ja elementtien roolia kaupunkitilassa.

Ranta-alue muodostaa katkeamattoman julkisen rantapuiston, joka mahdollistaa monipuolisen kaikille avoimen virkistystoimintojen kirjjon. Puisto toimii lähivirkistysalueena ja kaikkien kaupunkilaisten yhteisenä luontopolkuna. Asunnoista avautuvat näkymät on maksimoitu korttelirakenteen koordinaation käännöksillä sekä porrastamalla rakentamisen korkeuksia. Alue noudattaa Yhden minuutin kaupunki -periaatetta, jossa jokaisella asukkaalla on kotioveltaan minuutin matka vihreään asukaspuistoon viihtymään tai vaikkapa rannan ulokunnosalille urheilemaan.

Niemen ranta-alueen kaupunkirakenne rajaa Lahden keskustan pohjoista reunaa ja muodostaa kaupunkirakenteelle selkeän päätepisteen. Korttelityypologian innoittajana on toiminut alueen teollinen perintö ja sen mittakaava. Suurkorttelista on saatu sen yhteyksiä ja näkymiä muokkaamalla uuden järvenrantakaupunginosan tarpeisiin optimaalinen. Suurkorttelien kokonaisuus luo alueelle selkeän rakenteen ja tunnistettavan siluetin. Se luo Niemen ranta-alueelle tiiviin, keskustamaisen ja kaupunkikuvallisesti rikkaan ympäristön.

Alueen aikaisempi rakennuskanta on muodostunut teollisen mittakaavan kokonaisuudesta, jotka ovat yhdistyneet ja sulautuneet toisiinsa vaihteittain vuosikymmenten aikana. Uudet suurkorttelit muodostavat tätä alueelle ominaista teollista mittakaavaa asuntorakentamisen keinoin. Korttelien avart ja valoisat sisäpihat polveilevat ja muodostavat turvallisia asukaspihoja korttelien sisälle. Korttelien läpi kulkee puolijulkisen korttelikatu. Reitti yhdistää suurkorttelit toisiinsa sekä asukaspihat julkisiin puistoihin.

Alueen keskeinen korttelikokonaisuus on Siilokortteli ja sen vieriset säästettävät Viljamaksiini sekä Vanha Hiivetehtas. Siilokorttelin jäsentely ja tilojen muodostamisen innoittajana on ollut Viking Maltin ja UPM:n tehtaiden ylläksellinen teollinen tilaisuus ulkoilussa. Siilojen paikalla kohoavat tornit muodostavat uuden maamerkkikokonaisuuden ja piirtävät alueen osaksi koko Lahden suurmaisemaa.

Siilokortteli muodostaa taustan Vanhalle Hiivetehtaalta samalla rajaten alueen tärkeintä julkista kaupunkitilaa, Makasiiniaukiota. Aukion ympärille on sijoitettu uuden asuinalueen tärkeimmät toiminnot. Vanhaan Hiivetehtaan osin sijoitettu 1. vaiheen palvelut, lähikauppa, postin ja ruokapalveluiden noutopalvelupiste sekä lounasravintola. Rakennuksen julkisivu on säästetty ja uudet tilat rakennettu näiden taakse omana rakennuksena. Makasiiniaukion toiselle laidalle toteutetaan alueen kehityksen 2. vaiheessa päivittäistavarakauppa. Viljamaksiinin yhteyteen on jätetty laajentumisvaraus rakennuksen taakse. Laajennus ei näin vaikuta kaupunkikuvallisesti merkittävässä paikassa asuvaan makasiinirakennuksen rooliin katukuvassa.

Kaikkille avoin katkeamaton rantapuisto kulkee alueen rantoja pitkin. Alueen rantaviiva on muokkaamaton ja puustoa säilytetty. Julkinen ja turvallinen virkistysreitti on toteutettu rantaviivan molemmin puolin kulkevalla laiturireitillä. Rantapuiston ja suurkorttelien rajapinnassa kulkee toinen kävelyn ja huoltoajon reitti.

Rannan julkista tilaa täydentävät kolme paviljonkia, jotka tukevat alueen teollista perintöä ja tunnusomaisuutta. Paviljongit mahdollistavat alueen kulttuurisen kehittymisen, aktiivisuuden ja omaleimaisuuden myös tulevaisuudessa. Kolmella paviljongilla on myös kestävä kehityksen viesti: kaikki paviljongit ovat kiertotalouden konkreettisia esimerkkejä. Rakennukset on rakennettu täysin alueen vanhojen rakennusten materiaaleista. Jokaisella on oma teema ja materiaali (puu, tiili, teräs) jonka uusia sovelluksia paviljongit esittelevät. Tiilipaviljonki on monipuolinen tapahtumapaikka ja rannan toimintojen tukipiste, teräspaviljonki on kohtaamispaikka puistossa ja pelli korostaa sosiaalista näkökulmaa, toisen huomioinnon kaverin tukemista. Puupaviljonki on niemessä sijaitseva massiivipuusta rakennettu julkinen sauna. Se korostaa alueen luontoarvoja ja Suomen puhdasta luontoa. Sauna aktivoi alueen virkistysreitistöä jokaisena neljänä vuodenaikana.

Kaupunkikuva

Alueen suurkorttelirakenne jakautuu kaupunkikuvallisesti rannan puoleisiin harjakattoisiin rakennuksiin ja Niemenkadun puoleisiin urbaaneihin terassoituihin tasakattoisiin rakennuksiin. Rannan puolella punatiili, puu ja kattomuodot hallitsevat rakennusten ilmettä. Kadunpuoleista kaupunkikuvaa hallitsevat puujulkisivut, monipuolinen asuinrakentaminen ja pysäköintilaitosten vaihtelevat julkisivut.

Korttelien matalat tiiliosat sitovat rakennukset mittakaavallisesti ja kaupunkikuvallisesti alueen teolliseen perintöön, kun vuorostaan yläpuoliset puosat viestivät tulevaisuuden rakentamisesta ja kestävästä kehityksestä. Vesijärven rannan uuden siluein muodostavat porras- ja harjakattoisten rakennusten sarja sekä viistortujen tornien pari. Tähtireinen räystäsiniä luo vahvan ja tunnistettavan kaupunkikuvallisen ilmeen järven suuntaan.

Makasiiniaukio ja sen ympärille säästetyt teollisuusrakennukset muodostavat korkean rakentamisen kanssa kaupunkikuvallisen kohokohdan. Säilytetyt Viljamaksiini ja Vanha Hiivetehtas kertovat alueen historiasta ja tuovat alueen keskeiselle aukiolle uniikkia ja vaihtelevaa teollista mittakaavaa.

Alueen maamerkit, kaksi viistortua tukevasti rinnakkain seisova tornirakennusta muodostavat koko kaupungin mittakaavassa näkyvän uuden suurmaisemallisen elementin. Purettavien siilojen tilalle sijoitettu tornipari muodostaa kansallisesti uniikin maamerkin ja on nähtävillä myös tärkeimmistä saapumissuunnasta. Tämä tärkeä kaupunkikuvallinen solmukohta korostuu tornien kautta ja merkkäa alueen keskeistä aukiota ja sen ympärille sijoitettuja toimintoja.

Suurkorttelit

Vanhat tehtaat ovat ajan kuluessa rakentuneet pala palalta ja kasvaneet yhteen muodostaen mittakaavaltaan suuria ja polveilevia kokonaisuuksia. Alueen suurkorttelit ovat samaan tapaan selkeärajaisia, korttelin mittakaavalta reiluja kokonaisuuksia, joiden polveilevuus muodostaa mielenkiintoista ja vaihtelevaa rakennettua ympäristöä.

Korttelit jakautuvat kahteen osaan: rannan puoleisiin harjakattoisiin osiin ja tasakattoisiin terassoituihin osiin. Taustoittavat rakennusmassat kohoavat rannan puoleisia rakennuksia korkeammalle avaten näkymiä järvimaaseen asunnoista ja kattopihoilta.

Korttelien sisälle on muodostettu maanvaraisia asukaspihoja, joita halkovat puolijulkiset korttelikadut. Reitit toimivat yhteyksinä korttelien halki sekä huolto- ja pelastusajon reiteinä. Katu avaa näkymiä kortteleista toiseen sekä puistoalueelle. Korttelien ulkopuolta reunustavat julkiset kävelyreitit, jotka yhdistyvät julkisiin puistoihin ja rantareittiin sekä korttelien sisäisiin katuhihin. Ulkokehää kiertävät reitit toimivat huolto- ja pelastusajolle kulkuyhteyksinä ympäri korttelia. Esimerkiksi muutot voidaan hoitaa korttein ulkoreunaa pitkin. Reitille on varattu tilaa pysähtymis- ja pelastuspaikoille.

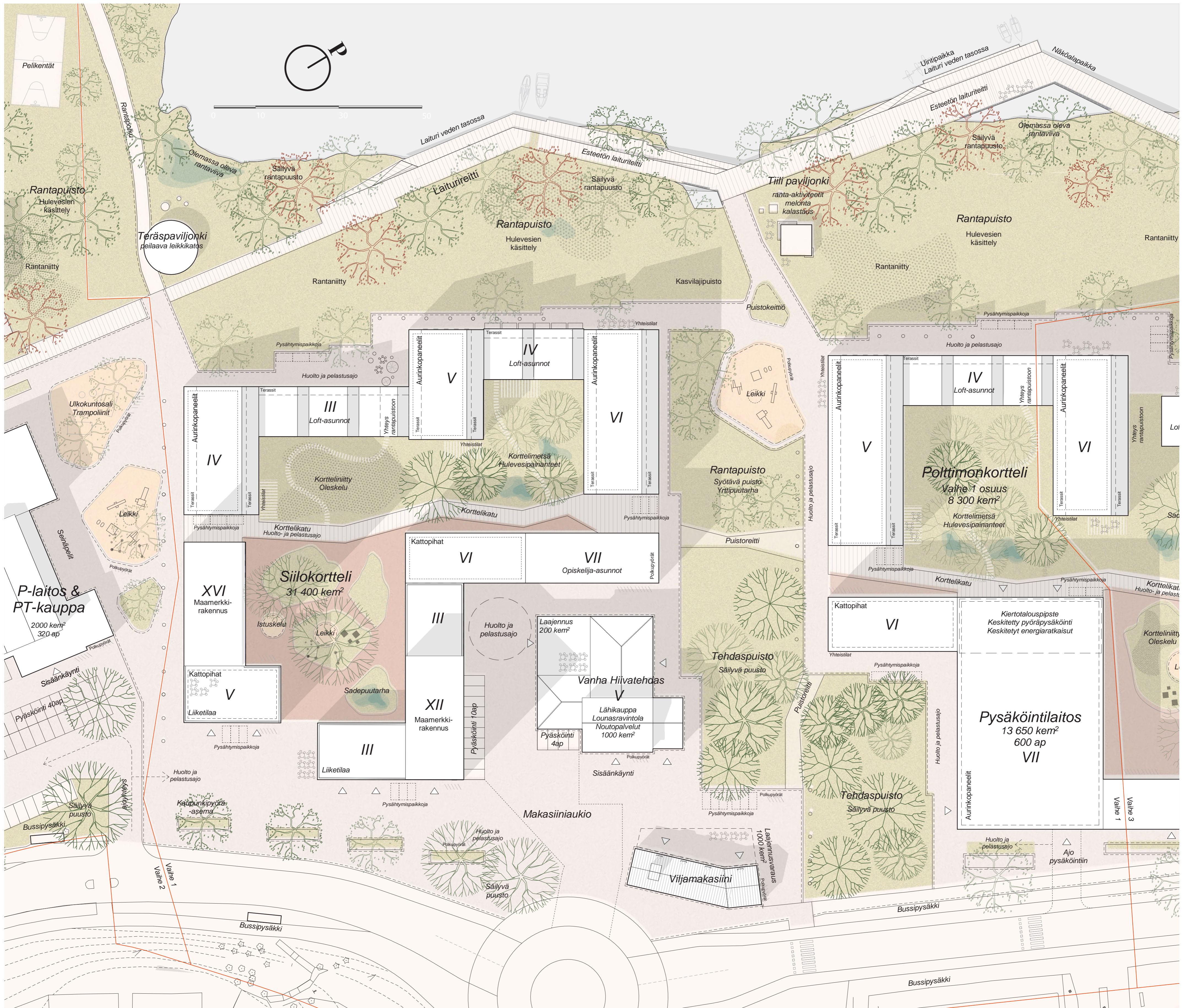
Korttelirakenne mahdollistaa monipuolisen kirjjon eri asumisen ja rakentamisen tyyppien. Rannan puolella avart asunnot avautuvat kohti järvimaaseen, puistoja ja suurpihoja. Matalat harjakattoiset osat tarjoavat uniikkia lofi-asuntoja järvinäkälällä. Kadun varren asunnoista avautuvat näkymät suurpihoille. Yhteisölliset kattoterassit ja muut asukkaiden yhteiskäyttöalueet tukevat moniskupulivista yhteisöllisyyttä sekä sosiaalista hyvinvointia.



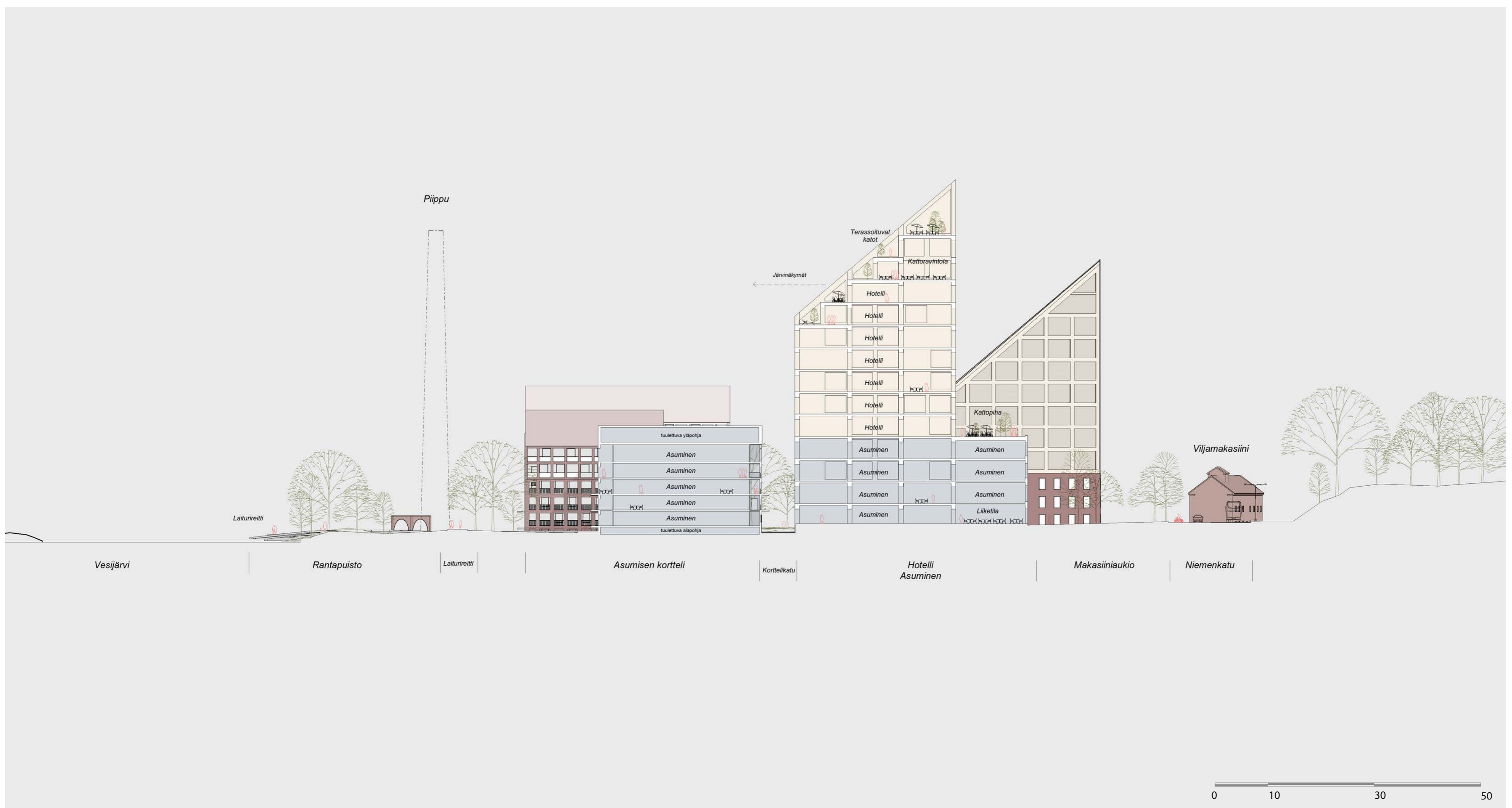
Arjen kohtaamispaikka. Havainnekuva Polttimokorttelin korttelikujalta koillisen suuntaan. Korttelikuja yhdistää alueen vihreät, valoisat ja turvalliset korttelipihat.



Näkymä Tehdaspuistosta kohti säilytettävää Viljamaksiinia. Korttelien välinen julkinen puisto yhdistää kampusrain rantaan.



Ote asemapiirustuksesta 1:500



Leikkaus B-B 1:500



Näkymäkuva saavuttaessa keskustan suunnasta uutta kevyen liikenteen väylää rantapuistoon. Asuinrakennusten matalat tiiliosat sivat korttelit historiallisesti ja kaupunkikuvallisesti alueen teolliseen perintöön, kun vuorostaan yläpuoliset puuosat viestivät tulevaisuuden rakentamisesta ja kestävästä kehityksestä.

Viher- ja sinirakenne

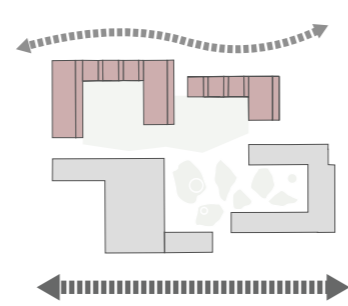
Niemen ranta-alueen viher- ja sinirakenteen ydin on katkeamattomana koko alueen läpi jatkuva julkinen rantapuisto. Puisto kattaa ranta-alueen Joutjoen suulta Lindroosin pihalle ja yhdistää täyteniemien kautta rannan Ruoriniemen suuntaan. Puistoreitti jatkuu Joutjoen vartta pitkin itään ja pohjoisessa Niemen kotisataman rantareittinä Mukkulankartanoa kohti. Rantapuisto toimii ekologisena yhteytenä ja ylläpitää biodiversiteettiä sekä täydentävänä osana cheyrtää kaupungin laajempaa viher- ja virkistysreitistöä.

Rantaviiva on pidetty lähes koskemattomana. Rannan monipuolista kasvillisuutta on säästetty ja samalla minimoitu maanmuokkauksesta syntyvät riskit PIMA-alueilla. Rannan ja puiston monimuotoisuuden ylläpitämiseksi ja kehittämiseksi on rantatörmälle muodostettu uusia vaihtelevia biotoppeja. Puistossa alueen kasvillisuutta on monipuolistettu eri eliölajit ja hyönteiset huomioiden.

Kaikkille avoin, turvallinen ja esteetön laiturireitti kulkee järven ja puiston rajapinnassa. Reitti polveilee nykyisen rantaviivan molemmin puolin väistellen rannan puustoa ja luoden mielenkiintoisen kulureitin. Reitin luonne vaihtelee voimakkaasti käyden veden päällä, välillä nousten ja taas laskien rannan korkotasosta riippuen. Reitin suunnittelussa on huomioitu tulvakorkeudet ja esteettömyys.

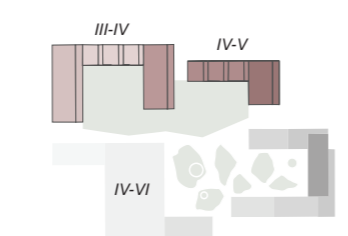
Rantapuiston eteläpäässä puisto yhdistyy Lindroosinpihan kautta Ankkurin rantapuistoon. Viljamaksiin läheistä olemassa olevaa puustoa on säästetty ja Viljamaksiin ja Vanhan Hiivetehtaan viereen muodostettu uniikki Tehdaspuisto. Rantapuisto yhdistyy Tehdaspuiston kautta kampusräittäin idän suuntaan.

Hulevesien käsittely näkyy katualueilla, asuin korttelien sisäpihoilla, puistoalueilla ja katoilla. Suurkorttelit mahdollistaa hulevesien käsittelyn korttelin sisällä. Julkisille alueille kootut hulevesiuomat johtavat vesiä rantapuistoon, jossa vesi imeytetään puhdistettujen maa- ja imeytyskenttien kautta takaisin vesistöön.



Kaksiosainen kortteli

Suurkorttelit jakautuvat kaupan puoleisiin tasakattoisiin ja rannan puoleisiin harjakattoisiin rakennusmassoihin. Kortteleissa käytetään puuta ja tiilä rakennusmateriaaleina.



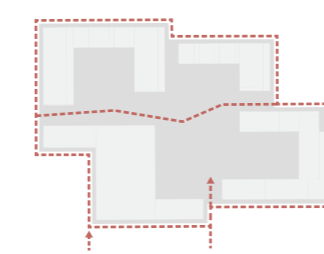
Korkeudet

Korttelin korkeuksia on varioitu ilmansuuntien, näkyvien sekä melunlähteiden mukaan. Korkeimmat rakennusmassat toimivat melusteina ja avavat näkymiä matalien rakennusten yli.



Suurkortteli

Suurkorttelirakenne madaltuu kohti länsiruunaa ja rantaa. Suurpihojen ja asuntojen auringonvalon saanti on maksimoitu. Näkyvät järvelle ja rantapuistoon on optimoitu aukotuksilla sekä rannan puolen maaosien mataluudella. Pysäköintilaitokset ja korkeampi rakentaminen suojaa korttelia melunlähteiltä.



Huolto- ja pelastusajo

Korttelien ulkokehää reunustaa hitaalle ajolle soveltuva alue. Korttelien sisäpihoja yhdistää korttelikatu. Pelastukselle on osoitettu Niemenkadulta hyökkäysreitit alueelle.



Maanvaraiset suurpihat

Korttelien suurpiha jakautuu kahteen eri tyyppiseen sisäpihaan. Puistomainen sisäpiha ja urbaani kiveä pihat yhdistyvät toisiinsa korttelikadun kautta.

Kestävyys ja kiertotalous

Tulevan Niemen ranta-alueen kehittämisen keskiössä ovat kiertotalous, hiilineutraalius ja vesien suojeleminen. Uusi muodostuva asuinalue tukee ympäristölle kestävästi arka ja liikkumismuotoja.

Korttelien hiilineutraaliutta lisätään energiaomavaraisuudella ja ratkaisujen monipuolisella kokonaisuudella. Harjakattoiset rakennukset ja pysäköintilaitokset ovat toimivia aurinkopaneelien sijoittamiselle alueen omavaraisen energiantuotannon kannalta. Korttelien lämmitystäkään saadaan tasatua maalämpöä hyödyntämällä. Suurkorttelien pihakoko mahdollistaa maalämmön kortteleissa pihojen muista laadullisista seikoista luopumatta.

Korkeissa maamerkkirakennuksissa voidaan tutkia uusia aurinkopaneeliteknologioita ikkuna- ja terassikaidepinnoilla. Järven läheisyys mahdollistaa myös vesilämmön hyödyntämisen. Pysäköintilaitokset toimivat erinomaisesti keskitettyjen energiaratkaisujen toteutuspaikkoina.

Alueen teollisuusrakennusten purkamisesta muodostuvaa purkujätettä tulee hyödyntää ilmastovierasta Niemen alueen ja koko Lahden alueella. Uusiokäyttöön soveltuva purkumateriaali kerätään alueella ja vielä toimivia tehdasontteja hyödynnetään purkumateriaalien keräys- ja lajittelupisteinä. Avoimille kentille koottavat hyödynnettävät materiaalit ovat helposti luetteloitavissa ja tietokannan kautta jaettavissa ja käytettävissä eri rakennushankkeissa. Toimenpide on osa Lahden kaupungin kiertotaloustavoitetta. Myös rannan kolme paviljonkia on toteutettu kiertotalouden konkreettiseksi esimerkiksi hyödyntäen alueen purettujen rakennusten rakennusmateriaaleja.



Alueleikkaus 1:1000

0 10 30 50



Puupaviljonki on niemessä sijaitseva massiivipuusta rakennettu julkinen sauna. Sauna aktivoi alueen virkistysreitistöä jokaisena neljänä vuodenaikana.



Teräspaviljonki on kohtaamispaikka puistossa ja peili korostaa sosiaalista näkökulmaa, toisten huomioonottamista ja kaverin tukemista.



Tiilipaviljonki on tapahtumapaikka rannassa. Asukkaiden ja kaupunkilaisten yhteinen paikka ja uuden kulttuurin koelaboratorio.

