

## LAHDEN KAUPUNGIN LIKENNETURVALLISUUSTYÖRYHMÄ

|              |  |  |
|--------------|--|--|
| Aika         | Tiistai 18.2.2020 klo 13.05–15.30                      |  |
| Paikka       | BW Tower, kokoushuone Majakka, 7. kerros (Askonkatu 2) |  |
| Läsnä        | Matti Heikkinen  | Lahden kaupunki, kaupunkiympäristö                                     |
|              | Risto Helander   | Lahden Tilakeskus  |
|              | Emma Marjamäki   | Lahden kaupunki, elinvoima- ja kilpailukykypalvelut / ympäristökehitys |
|              | Anna Huttunen  | Lahden kaupunki, kaupunkiympäristö (klo 13.28-13.56)                   |
|              | Kimmo Sutinen  | Lahden kaupunki, kaavoitus   |
|              | Piia Koponen   | Lahden kaupunki, nuorisopalvelut                                       |
|              | Johanna Lahtimo  | Lahden kaupunki, varhaiskasvatus / Kanervan päiväkoti                  |
|              | Suvi Ruusunen  | Lahden kaupunki, varhaiskasvatus                                       |
|              | Juha Patrakka  | Lahden kaupunki, lasten ja nuorten kasvu                               |
|              | Heikki Turunen   | Lahden kaupunki, lukiokoulutuspalvelut                                 |
|              | Ismo Hämäläinen  | Koulutuskeskus Salpaus   |
|              | Hannu Huovinen   | Vammaisneuvosto  |
|              | Kati Laakso  | Lasten ja nuorten hyvinvointi, Päijät-Hämeen hyvinvointiyhtymä         |
|              | Iiris Salomaa  | Terveyden ja hyvinvoinnin edistäminen, Päijät-Hämeen hyvinvointiyhtymä |
|              | Ari-Pekka Lattu  | Liikenneturva  |
|              | Jouni Takala   | Hämeen poliisilaitos   |
|              | Annika Sarkkola  | ELY-keskus   |
|              | Jarmo Kouhia   | Päijät-Hämeen pelastuslaitos   |
|              | Matti Sinervä  | Autoliitto, Lahden seudun osasto                                       |
|              | Erkki Wahlfors   | Royal Cycling Team ry  |
|              | Terhi Svenns   | Ramboll Finland Oy   |
| Tiedoksi     | Saara Vauramo  | Lahden kaupunki, elinvoima- ja kilpailukykypalvelut / ympäristökehitys |
|              | Päivi Sieppi   | Lahden kaupunki, elinvoima- ja kilpailukykypalvelut / ympäristökehitys |
|              | Antti Prepula  | Lahden kaupunki, konsernipalvelut (turvallisuus ja riskienhallinta)    |
|              | Tarja Tolvanen-Valkeapää                               | Lahden kaupunki, kaupunkiympäristö                                     |
|              | Jukka Lindfors   | Lahden kaupunki, kaupunkiympäristö                                     |
|              | Mika Lastikka  | Lahden kaupunki, kaupunkiympäristö                                     |
|              | Riitta Niskanen  | Lahden kaupunki, kaupunkiympäristö                                     |
|              | Jari Saatsi  | Lahden kaupunki, liikuntapalvelut                                      |
|              | Patrik Heimala   | Lahden kaupunki, liikuntapalvelut                                      |
|              | Katja Suhonen  | Lahden Seudun Liikenne   |
|              | Herkko Jokela  | ELY-keskus   |
|              | Marko Kelkka   | ELY-keskus   |
|              | Jan Berghäll   | ELY-keskus   |
| Erkki Liedes | Vanhusneuvosto   |  |



Satu Tuomikoski  
Helena Nurmio  
Markku Kortelainen  
Marika Karhu

Liikenneturva  
Salpausselän Samoojat ry  
Koulutuskeskus Salpaus  
Ramboll Finland Oy

## 1. Kokouksen avaus ja järjestäytyminen, ryhmän kokoonpanon tarkistaminen

Kokous avattiin kello 13.05. Liikenneturvallisuuksuustyöryhmän sekä kokouksen puheenjohtajaksi valittiin Matti Heikkinen ja sihteeriksi Terhi Svenss.

Tarkistettiin liikenneturvallisuuksuustyöryhmän kokoonpano ja todettiin seuraavaa:

- Anna Huttunen on lisätty ryhmään.
- Riitta Niskanen on lisätty ryhmän tiedoksi-listalle.
- Helena Nurmio on jatkossa ryhmän tiedoksi-listalla.
- ELY-keskuksen edustajaksi Herkko Jokelan lisäksi on nimetty Annika Sarkkola.
- Tiedoksi-listalta ovat jääneet pois Lotta Palomäki sekä Tarja Korhonen Liikenneturvasta.

## 2. Asialistan hyväksyminen

Asialista hyväksyttiin sellaisenaan kokouksen työjärjestykseksi.

## 3. Edellisen kokouksen muistio (19.9.2019)

Käytiin läpi ja hyväksyttiin edellisen kokouksen muistio.

## 4. Toteutunut toiminta edellisen kokouksen jälkeen ja ajankohtaiset kuulumiset

### Lukiopalvelut

- Tärkeimpänä ajankohtaisena asiana on Paavolan kampuksen rakentuminen.
  - o Alueella tulee päivittäin liikkumaan noin 2500 ihmistä ja liikenne on tärkeässä roolissa.
  - o Kampus valmistuu kokonaisuudessaan vuonna 2023. Lukio aloittaa toimintansa vuonna 2022 ja perusopetus vuonna 2023. Lisäksi alueelle tulee päiväkotia.
- Viime vuonna tehtiin viisaan liikkumisen hanke, jonka tulosten toteutus käynnistyy tänä vuonna.
  - o Työpajoissa oli mukana eri toimijoita ja liikenneturvallisuus otettiin huomioon. Tarkasteltiin muun muassa saattoliikennettä.
  - o Tarkoituksena on vähentää autolla liikkumista.
  - o Alueella käynnistyy toimintakulttuurin luominen koko henkilöstön kanssa.

### Ympäristöpalvelut

- Luonnollisesti liikkeessä -kärkihankkeessa on tavoitteena laatia koulujen liikkumissuunnitelmat.
  - o Laatiminen on aloitettu Länsiharjun koulussa yhden luokan kanssa.
  - o Tavoitteena on, että 10 vuoden aikana kaikille kouluille laaditaan suunnitelmat, jotka tehdään opettajien johdolla oppilaslähtöisesti.

### Varhaiskasvatus

- Henkilöstölle on tehty viisaan liikkumisen suunnitelmat. Tuetaan joukkoliikenteen käyttöä.
- Ilmaiset bussimatkat päiväkotiryhmille kello 9–15 välillä on hyvä asia.
  - o Päiväkodit ilmoittavat etukäteen tulevat matkat Lahden seudun liikenteelle.
  - o Tietävästi tilastoa toteutuneista matkoista ei kuitenkaan tällä hetkellä tehdä.
- Turvaa tenaville järjestettiin Lahdessa loppuvuonna 2019. Tapahtuma oli onnistunut.
- Liikenneturvallisuuksuasiat ovat yhtenä asiana mukana perusopetuksen ja varhaiskasvatuksen maakunnallisessa arvioinnissa.



### Vammaisneuvosto

- Koiviston Autolle on ehdotettu koulutusta, jossa havainnollistetaan liikuntaesteisten joukkoliikennematkustamiseen liittyviä asioita.
  - o Koulutuksessa olisi hyvä huomioida myös rollaattorilla liikkuvien näkökulma.
  - o Koulutus ei ole vielä järjestynyt, mutta kuljettajat ovat havaintojen mukaan huomioineet muun muassa näkövammaisia matkustajia aiempaa paremmin.

### Tilakeskus

- Renkomäen monitoimitalon kentän ja pysäköintialueen työt käynnistyvät heti koulun päätyttyä. Lisäksi tulee purkutöitä.
- Launeen monitoimitalo Lähde valmistuu keväällä. Koulu alkaa uusissa tiloissa syksyllä.
- Paavolan kampuksen osalta ensimmäinen urakka alkaa keväällä heti koulun loputtua.
- Paavolan kampuksesta olisi hyvä tehdä liikenneturvallisuustarkastelu.
- Kivimaan ja Rakokiven hankkeet ovat käynnissä.
- Keskussairaalan rakennustyömaan vuoksi liikennejärjestelyt muuttuvat. Hoitajankadun liittymässä on ollut vaaratilanteita etenkin jalankulkijoille ja pyöräilijöille.
  - o Tämä olisi hyvä ottaa tarkasteltuun.

### Kaavoitus

- Hennalan asemakaavoitus on hyväksytty.
- Valtatien 12 kaduksi muuttuminen on merkittävä kaavoitusasia tällä hetkellä.
  - o Yhteishanke tehdään Hollolan kanssa.
  - o Ryhdytään tarkastelemaan, mitä kehittämismahdollisuuksia kaduksi muuttaminen tuo.
  - o Kaupunki voi jatkossa itse hallinnoida muun muassa nopeusrajoituksia ja ympäristön kehittämistä. Yhteistyö eri tahojen kesken on kuitenkin tärkeää.

### Keskustan liikenne- ja liikkumisselvitys LIISU 2030

- Työstä tarkemmin kaupungin nettisivuilla:  
<https://www.lahti.fi/palvelut/aluehankkeet/ydinkeskusta/liikenneverkko>
- Asukkaille on pidetty ensimmäinen tilaisuus loppuvuonna ja lisää asukastilaisuuksia on tulossa tänä vuonna.
- Lahden pyöräilyn tavoiteverkko vuodelle 2030 on valmistunut.
- Vesijärvenkadusta on tullut paljon palautetta muun muassa poliisille.
- Selvitystyössä käytettyjen mittaustulosten tulee perustua tuoreisiin tietoihin ja niiden tulee olla vertailtavissa olevilta alueilta, jotta tietoja pidetään yleisesti hyväksytyinä.
- Käyttöinvestointien mukaan päätetään, mitä rakennetaan tänä vuona.

### Päijät-Hämeen hyvinvointiyhtymä

- Yt-neuvottelut ovat käynnissä.
- Terveystieteiden henkilökuntaa on koulutettu systemaattisesti vuodesta 2014 alkaen kaatumisten ja murtumisten ehkäisyyn.
  - o Tilastojen mukaan Lahden alueella tapahtuu vähiten kuolemaan ja vakavaan aivovammaan johtaneita pään vammoja ja murtumia.
- Henkilöstön koulutukset alkoholin riskikäyttöä kartoittavaan audit-testiin on käynnistyneet.
  - o Audit-testiä on jo aiemminkin tehty säännöllisesti neuvolassa odottaville äideille sekä pienten lasten vanhemmille.
- PHHYKYä on pyydetty Green sote -hankkeeseen, jossa tarkastellaan, miten muun muassa henkilöstön liikkumisessa ja asiakastoiminnassa voitaisiin ottaa huomioon ns. vihreät arvot.
- Keskustaan on tulossa perhekeskus ja kaikki Lahden neuvolat muuttavat samaan paikkaan. Lisäksi samaan osoitteeseen tulee muita palveluja (muun muassa fysioterapia, toimintaterapia ja perheoikeudelliset palvelut). Tämä lisää lapsiperheiden liikennettä keskustassa. Paikka on kauppakeskus Trion ja torin läheisyydessä.



### Nuorisopalvelut

- Joutjärven nuorisotalosta ja 8-Salista luovuttiin viime vuonna sisäilmaongelmien vuoksi. Korvaavia tiloja on etsitty.
- Mukkulan nuorisotilassa järjestetään perheiden puuhapäivä 4.4.2020.
- Päijänteen kadulla järjestetään tapahtuma 6.6.2020.
- Koulujen päättäjäispäivän tapahtumaa on alustavasti suunniteltu torille. Paikalle odotetaan 1500–2000 nuorta.
- Jalankulkijoiden liikenneturvallisuus huolettaa Mikkulankadulla Kivimaan koulun kohdalla. Oppilaat eivät käytä suojatietä, vaan oikaisevat kadun yli ja odottavat ylitystä kadun keskellä olevalla kiveyksellä. Nopeusrajoitus on 40 km/h, mutta ajonopeudet ovat korkeita. Aamuisin ja iltapäivisin koulun alkaessa ja päättyessä on vaaratilanteita.

### Kaupunkiympäristö

- Lahteen on valmistumassa monta monitoimitaloa/koulukohdetta. Näihin kaikkiin on tehty auditointisuunnitelma koulun ympäristölle.
- Siltatyömaiden vuoksi kesällä katkaistaan liikenne Mikkulankadulla (LAMKin pohjoispuoli) ja Kannaksenkadulla. Ajoneuvoliikenne ohjataan korvaaville reiteille.
  - o Teiden sulkemisessa tulee ottaa huomioon pelastusajoneuvojen (ja muiden raskaiden ajoneuvojen) liikkuminen alueella.
- Heinlammitien siltaurakka on esitetty taloussuunnitelmassa vuodelle 2021.
- Kauppakeskus Trion eteen on tulossa työmaa näillä näkymin.
- HALI-etuksien hanke on tarkoitus toteuttaa kuluvana vuonna yhteishankkeena Uudenmaan ELY-keskuksen kanssa.
- Automaattivalvonnan toteuttamista katuverkolle on selvitetty.
  - o Muiden kaupunkien kokemuksia ja havaintoja on selvitetty kyselyllä.
  - o Automaattivalvonnan toteuttamisesta laadittu selvitys menee käsittelyyn päätöksentekijöille.
  - o Lahden kaupungille siirtyä valvontapisteitä nykyisen valtatie 12 kaduksi muuttumisen vuoksi.
- Onnettomuustietoja on esitetty muistion liitteessä 1.
- Kuluvan vuoden työkohteet ovat katsottavissa teknisen ja ympäristölautakunnan hyväksymästä palvelualueen käyttösuunnitelmasta:  
[http://ktweb.lahti.fi/ktwebbin/dbisa.dll/ktwebscr/pk\\_asil.htm?+elin=TYLA&pvm=11%2e2%2e2020%2016%3a30](http://ktweb.lahti.fi/ktwebbin/dbisa.dll/ktwebscr/pk_asil.htm?+elin=TYLA&pvm=11%2e2%2e2020%2016%3a30)

### Poliisi

- Liikenneturvallisuustilanne on tilastojen mukaan kohtuullinen Lahden alueella.
- EU-puheenjohtajuuden vuoksi liikenneturvallisuustarpeisiin ei pystytty vastaamaan valvonnalla viime vuonna yhtä hyvin kuin normaalisti.
- Poliisi on valmis lisäämään automaattivalvontaa sisääntuloteillä ja käynnistämään sen suunnittelun. Kehätien suunta sekä Kivistönmäen suunta voisivat olla tarpeellisia kohteita.
- Valvontapyynnöt ja pyynnöt osallistua kunnan liikenneaiheisiin tilaisuuksiin voi toimittaa Jouni Takalalle ([jouni.takala@poliisi.fi](mailto:jouni.takala@poliisi.fi)). Muiden tilaisuuksien osalta pyynnöt voi osoittaa ennalta ehkäisevän työn tiimille ([eet.hame@poliisi.fi](mailto:eet.hame@poliisi.fi)).
- Liikennevalot ovat olleet epäkunnossa ja kyseisiin aikoihin on ajoittunut myös onnettomuuksia.
  - o Sopimuksen mukaan sähköviat korjataan päivystystyönä virka-ajan ulkopuolella, mutta muut huollot tehdään virka-aikana.

### Liikenneturva (muistion liite 2)

- Vuonna 2019 koko maan tieliikenteessä kuoli ennakkotietojen mukaan 205, mikä on tilastohistorian alin luku.



- Loukkaantuneita oli viime vuonna virallisten poliisin tietojen mukaan noin 5000. Tiedossa kuitenkin on, että tilastojen ulkopuolelle jää paljon onnettomuuksia. Esimerkiksi loukkaantuneita pyöräilijöitä jää paljon tilastojen ulkopuolelle.
- Tilastojen mukaan Lahden liikenteessä loukkaantui vuonna 2019 yhteensä 131 henkilöä ja kuoli 3 henkilöä.
- Liikenneturvan diaesityksessä on hyviä esimerkkejä Liikenneturvan tarjoamista materiaaleista ja koulutusmahdollisuuksista eri kohderyhmille. Liikenneturvan materiaalit ovat maksuttomia.
- Opettajien täydennyskoulutus järjestetään Lahdessa 1.9.2020. Aiheena on muun muassa 1.6. voimaan tuleva uusi tieliikennelaki.
- Syksyllä on tarkoitus järjestää liikenneturvallisuuskoulutus Päijät-Hämeen kuntien nuorisotyöntekijöille.
- Liikenneturvan uusi sivusto pysäköintiin liittyen on avattu ja löytyy osoitteesta <https://www.liikenneturva.fi/fi/liikenteessa/pysakointi>.

#### Autoliitto, Lahden seudun osasto

- Uusi tieliikennelaki puhuttaa paljon ja siitä on pyritty viestimään mm. yhdistyksen lehdessä.
- Ikäautoilijoiden osuus liikenteessä on kasvanut merkittävästi. Vuonna 2008 yli 70-vuotiaita ajokortillisia oli 250 000, kun heitä on nyt 480 000.
- Lisäksi ajoneuvokaluston ikä Suomen liikenteessä on kasvanut. Tällä hetkellä henkilöautojen keski-ikä on yli 12 vuotta.
- Kansainvälisenä naistenpäivänä 8.3.2020 Autoliitto ja Päijät-Hämeen mobilistit järjestävät tilaisuuden Orimattilassa.
- Autoliiton liittokokous pidetään toukokuussa Lahdessa.

#### ELY-keskus

- Liikenneturvallisuuskoordinaattorityöstä laaditaan sopimus vuosille 2020–2021. ELY-keskus on tästä yhteydessä kuntiin. Kaikki Päijät-Hämeen kunnat ovat mukana työssä.
- ELY-keskuksen nopeusnäyttötaulut olivat viime vuonna jälleen maanteiden varsilla. Lahden kohteiden tulokortit ovat muistion liitteenä 3.
- Kesän 2020 ensimmäisten päällystyskohteiden ohjelma on valmistunut. Lisätietoa: <http://www.ely-keskus.fi/web/ely/-/kesan-2020-ensimmaiset-teiden-paallystyskohteet-kilpailutukseen-uusimaa-hame->
- Palautetta ELY-keskukselle:
  - o Valtatien 4 kunto on ollut huono kuluvana talvena (reikiä päällysteessä yms.).
  - o Mt 296 kevyen jalankulku- ja pyöräilyväylän päällystämässä tulee varmistaa, että pohjatytöt tehdään huolella, jotta päällyste pysyy hyvässä kunnossa mahdollisimman pitkään.
  - o Ironman hakee jatkokilpailua Lahden seudulle heinäkuussa 2020. Tästä voi olla yhteydessä Jouni Takalaan.

#### Salpaus

- Opiskelijoiden huumeiden käyttö on nouseva ja huolestuttava ilmiö. Erityisesti tämä huolettaa kuljetuspuolen opiskelijoiden osalta.
  - o Poliisi voisi tulla tekemään yhteistyötä: valistetaan ja ohjeistetaan opiskelijoita ja tarvittaessa myös testataan kaikki ajoon lähtevät.

#### Pelastuslaitos

- Pelastuslaitos osallistui vuonna 2019 koko Päijät-Hämeen alueella noin 400 tilaisuuteen, joista Lahdessa oli noin 200.
- Punainen liitu on tulossa syksyllä toisen asteen opiskelijoille.



### Royal Cycling team

- Royal Cycling Team on käynnistänyt Pyöräilytietoutta senioreille -projektin. Lisätietoa: <https://www.rctlahti.fi/pyorailytietoutta-senioreille/>

### Muut

- Lahden kaupunki ja urheiluseurat FC Kuuysi ja JuniorPelicans ovat mukana Liitukoutsihankkeessa (muistion liite 4).
- Muita ajankohtaisia liikenneturvallisuusasioita on esitetty muistion liitteessä 5.

## 5. Liikenneturvallisuustyö Lahdessa ja seudulla

Kooste vuoden 2019 liikenneturvallisuustyöstä sekä suunnitelma vuodelle 2020 on muistion liitteenä 6. Keskusteltiin ja sovittiin seuraavaa vuodelle 2020:

- Paavolan kampuksen osalta olisi hyvä tehdä liikenneturvallisuustarkastelu.
- Launeen uudella monitoimitalo Lähteellä voitaisiin järjestää liikenneturvallisuustempaus koulun alkaessa.
  - o Terhi sopii tästä tarkemmin Juha Patrankan sekä eteläisen alueen uuden aluepäällikön kanssa.
  - o Monitoimitalossa toimivat jatkossa Lähteen peruskoulu, Lähteen päiväkotiki ja Lähteen nuorisotila.
- Liikenneturvallisuustyöryhmä on mukana valtatie 12 "asfalttibileissä", jotka järjestetään 29.8.2020 uudella kehätien tiepohjalla.
  - o Terhi tiedottaa tästä tarkemmin myöhemmin.

## 6. Tieliikennelain kokonaisuudistus (Liikenneturva)

Tieliikennelain kokonaisuudistus on käynnissä ja uusi laki tulee voimaan 1.6.2020. Liikenneturva on koonnut lakimuutoksesta kolme esittelypakettia, joista nyt käytiin läpi osa 3/3. Aineisto on muistion liitteenä 7.

Traficommin uusi sivusto tieliikennelain kokonaisuudistuksesta:

<https://www.traficom.fi/fi/tieliikennelaki2020>

## 7. Muut asiat

Muita asioita ei ollut.

## 8. Seuraava kokous

Seuraava kokous pidetään keskiviikkona 23.9.2020 alkaen klo 13.00. Paikkana on Launeen uusi monitoimitalo Lähde.

## 9. Kokouksen päättäminen

Kokous päätettiin kello 15.30.

## Liitteet

Liite 1. Ajankohtaisia tilastoja Lahden liikenteestä ja liikenneturvallisuudesta

Liite 2. Liikenneturvan diaesitys

Liite 3. Nopeusnäyttötaulujen tuloskortit vuodelta 2019

Liite 4. Liitukoutsin esittely

Liite 5. Ajankohtaista liikenneturvallisuudessa

Liite 6. Kooste vuodelta 2019 ja suunnitelma vuodelle 2020

Liite 7. Tieliikennelain kokonaisuudistuksen esittely



Lahden onnettomuuksien seuranta v. 2014-2019

Lähde: iliitu palvelu/ Destia

Kuolemaan johtaneet onnettomuudet

Yhteensä 13 kuollutta. Onnettomuuksien tiedot sisältävät sekä Nastolan ja Lahden alueen onnettomuustiedot, joten luvut ovat kuntien yhdistymisestä huolimatta vertailukelpoisia.

| Vuosi | kuolleita | onnettomuusluokka       | onnettomuustyyppi                 | tienpitäjä |
|-------|-----------|-------------------------|-----------------------------------|------------|
| 2019  |           |                         |                                   |            |
|       | 1         | peräänajo-onnettomuus   |                                   | Väylä      |
|       | 1         | ohitusonnettomuus       |                                   | kunta      |
|       | 1         | polkupyöraonnettomuus   |                                   | kunta      |
| 2018  |           |                         |                                   |            |
|       | 2         | kohtaamisonnettomuus    | kohtaaminen suoralla              | Väylä      |
|       | 1         | jalankulkijaonnettomuus | ajoradalla suojatien ulkopuolella | kunta      |
|       | 1         | yksittäisonnettomuus    | suistuminen kaarteessa            | Väylä      |
| 2017  |           |                         |                                   |            |
|       | 1         | risteämisonnettomuus    | ajo risteäviä ajosuuntia suoraan  | Väylä      |
| 2016  |           |                         |                                   |            |
|       | 1         | polkupyöraonnettomuus   | risteäminen pyörätien jatkeella   | kunta      |
|       | 1         | jalankulkijaonnettomuus | ajoradalla suojatien ulkopuolella | kunta      |
|       | 1         | kohtaamisonnettomuus    | kohtaaminen kaarteessa            | Väylä      |
|       | 1         | polkupyöraonnettomuus   | kumoonajo ajoradalla              | kunta      |
| 2015  |           |                         |                                   |            |
|       | 1         | polkupyöraonnettomuus   | kumoonajo ajoradalla              | kunta      |
|       | 1         | jalankulkijaonnettomuus |                                   | yksityinen |
|       | 1         | jalankulkijaonnettomuus | peruutusonnettomuus               | yksityinen |
| 2014  |           |                         |                                   |            |
|       | 1         | yksittäisonnettomuus    | suistuminen tieltä risteyksessä   | kunta      |
|       | 1         | polkupyöraonnettomuus   | kumoonajo ajoradalla              | kunta      |

Loukkaantumisen johtaneiden onnettomuuksien seuranta. Vuoden 2019 tiedot alustavia.

| Vuosi | lukumäärä yhteensä | Kunta | Väylä | yksityinen |
|-------|--------------------|-------|-------|------------|
| 2019  | 97                 | 59    | 36    | 2          |
| 2018  | 111                | 67    | 43    | 1          |
| 2017  | 118                | 63    | 50    | 5          |
| 2016  | 99                 | 60    | 36    | 3          |
| 2015  | 108                | 76    | 31    | 1          |
| 2014  | 100                | 61    | 38    | 1          |

Roni Utraisen selvitys/ esitys vakavista loukkaantumiseen ja kuolemaan johtaneista onnettomuuksista vuonna 2014. Liikenteen tutkimuskeskus Verne. Lähde ilitiu 2020.



## KV-summa (onnettomuusluokat)

|                         | Kuolleet<br>n=208 | Vakavat<br>n=475 | Kuolleet+vakavat<br>n=683 |
|-------------------------|-------------------|------------------|---------------------------|
| Yksittäisonnettomuus    | 25 %              | 36 %             | 33 %                      |
| Kääntymisonnettomuus    | 4 %               | 5 %              | 5 %                       |
| Ohitusonnettomuus       | 0 %               | 1 %              | 1 %                       |
| Risteämisonnettomuus    | 2 %               | 5 %              | 5 %                       |
| Kohtaamisonnettomuus    | 26 %              | 8 %              | 14 %                      |
| Peräänajo-onnettomuus   | 1 %               | 4 %              | 3 %                       |
| Mopedionnettomuus       | 1 %               | 10 %             | 7 %                       |
| Polkupyöräonnettomuus   | 13 %              | 12 %             | 12 %                      |
| Jalankulkijaonnettomuus | 17 %              | 8 %              | 11 %                      |
| Eläinonnettomuus        | 1 %               | 3 %              | 3 %                       |
| Muu onnettomuus         | 8 %               | 7 %              | 7 %                       |
| <b>Yhteensä</b>         | 100 %             | 100 %            | 100 %                     |

**Mitkä ovat tieliikenteen todelliset ongelmakohdat?**

**-yksittäisonnettomuus**  
 -kohtaamisonnettomuus  
 -polkupyöräonnettomuus  
 -jalankulkijaonnettomuus



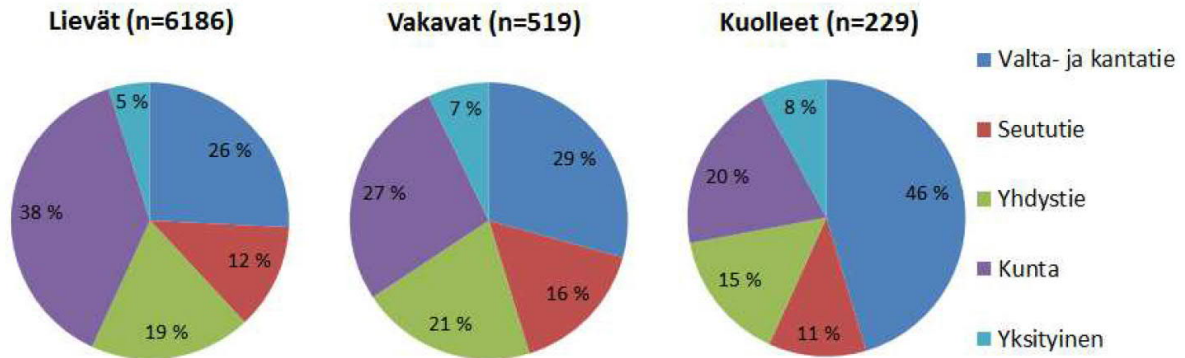
## Ongelman suuruus?

- Vuonna 2014 Suomen tieliikenteessä:
  - Kuoli 229
  - **Loukkaantui vakavasti 519** (MAIS  $\geq$  3 = Maximum Abbreviated Injury Scale)
  - Loukkaantui lievästi 6 186 (MAIS < 3 tai ei MAIS-arvoa)
- **Onko 519 vakavaa loukkaantumista paljon vai vähän?**
  - Vuosina 2010-2011 keskimäärin 790 vakavaa loukkaantumista (Airaksinen & Kokkonen 2014)
- Onnettomuuksien kokonaiskustannukset vuositasolla (Tervonen 2016)
  - Kuolemat 634 milj. euroa
  - Vakavat 412 milj. euroa
  - Lievät 213 milj. euroa





## Maantiet, kadut, yksityistiet vuonna 2014



*Seutu- ja yhdysteiden osuus (37 %) korostui vakavissa loukkaantumisissa.*



## Huomioidaanko pyöräilijät ja jalankulkijat?

- Vakavan loukkaantumisen määritelmällä huomattava vaikutus tehtyihin johtopäätöksiin
  - Esim. pyöräilijöiden vakavat loukkaantumiset Ruotsissa: Poliisi (300), MAIS  $\geq 3$  (300) tai MAIS  $\geq 2$  (3 500)
- Pyöräilijöiden osuus vakavista loukkaantumisista **Suomessa (11 %)**, **mutta Ruotsissa (37 %)** ja **Alankomaissa (60 %)**
  - Sairaalatietojen täysimääräinen hyödyntäminen voisi muuttaa tilannetta myös Suomessa
- Jalankulkijoiden kaatumiset – huomattava kansanterveydellinen ongelma?



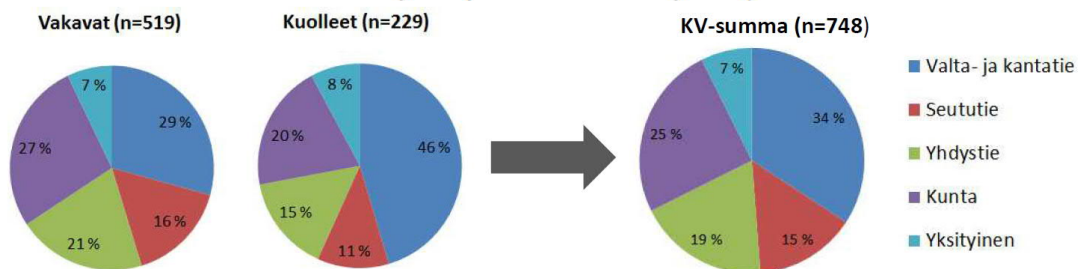
## Kuollut tai vakavasti loukkaantunut ”KV-summa”

Tieliikennekuolemia tapahtuu vähän, joten ne ovat herkkiä vaihtelulle

➤ KV-summa luotettavampi vaihteluiden suhteen (vrt. 229 ja 748)

Lisäksi:

- Kuolettavien vammojen ja vakavien vammojen raja toisinaan pieni, joten molemmat samanarvoisia?
- Esimerkiksi Isossa-Britanniassa ja Norjassa sama lähestymistapa



## Johtopäätöksiä

- 1. Alkoholkuljettajien määrän vähentäminen**
  - Esim. alkolukko, rattijuopumuksen rajan alentaminen
- 2. Tutkimus nuorten kuljettajien turvallisuuden parantamiseksi**
- 3. Tutkitaan selvästi nykytasosta lisääntyneen pyöräilyn vaikutuksia**
  - Vertailukohteina esim. Ruotsi ja Alankomaat
- 4. Vammojen pitkäaikaisvaikutukset ja niiden tilastointi**
  - Ruotsi edelläkävijä
- 5. Liikenneturvallisuustyön tarvitseman tietopohjan parantaminen**
  - Yhteistyö liikennesektorin ja terveydenhuollon välillä



# Kuntadiat kevät 2020

Päijät-Häme

Ari-Pekka Lattu

 *Välitä, muista – ennakoi.*  
**LIIKENNETURVA**

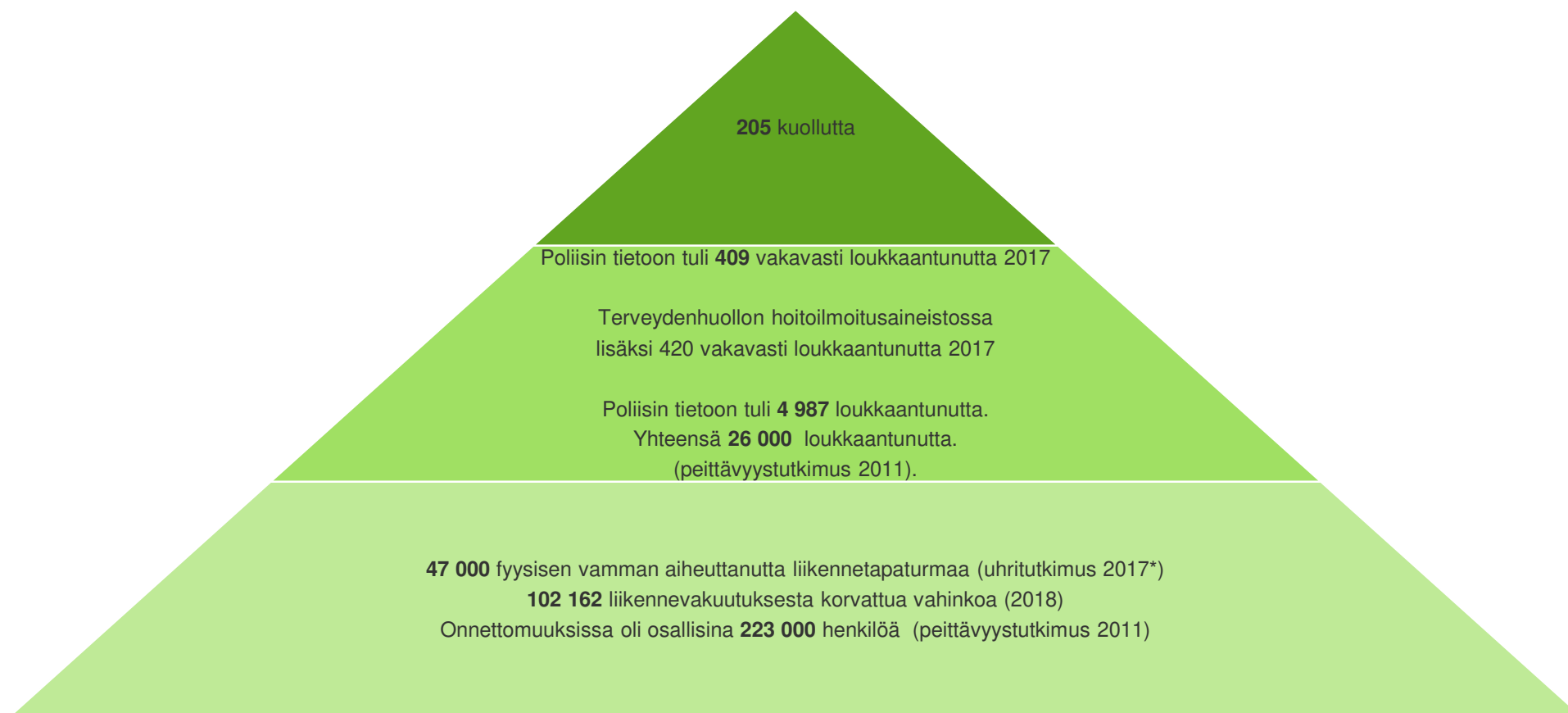


# Liikenneturvallisuuustyöryhmä

- Eri hallintokunnat edustettuina, vastuu toiminnasta kaikilla, ei yksin liikennesuunnittelijoilla
- Sidosryhmiä mukaan: poliisi, Liikenneturva, vanhusneuvosto, vanhempainverkostot, järjestöt ym.
- Ryhmän toiminnassa tärkeää
  - Resurssit huomioon, työnjako
  - Suunnitelmallisuus
  - Vuorovaikutus asukkaiden kanssa: tempaukset, tiedotus, palautteiden käsittely
  - Henkilöstön tietämyksen lisääminen
  - Liikenneturvallisuuden arvostuksen ylläpito kunnassa
- Turvallisuus on arkipäivän tekoja
  - Ajattelutapa: turvallisuus osataan huomioida jokapäiväisissä valinnoissa
  - Ei vaadi aina lisää rahaa vaan uusia toimintatapoja
- Lisää tietoa ja ideoita kuntien liikenneturvallisuuustyöhön [KUNTAOPPAASTA](http://www.liikenneturva.fi/kuntaopas) ([www.liikenneturva.fi/kuntaopas](http://www.liikenneturva.fi/kuntaopas) )

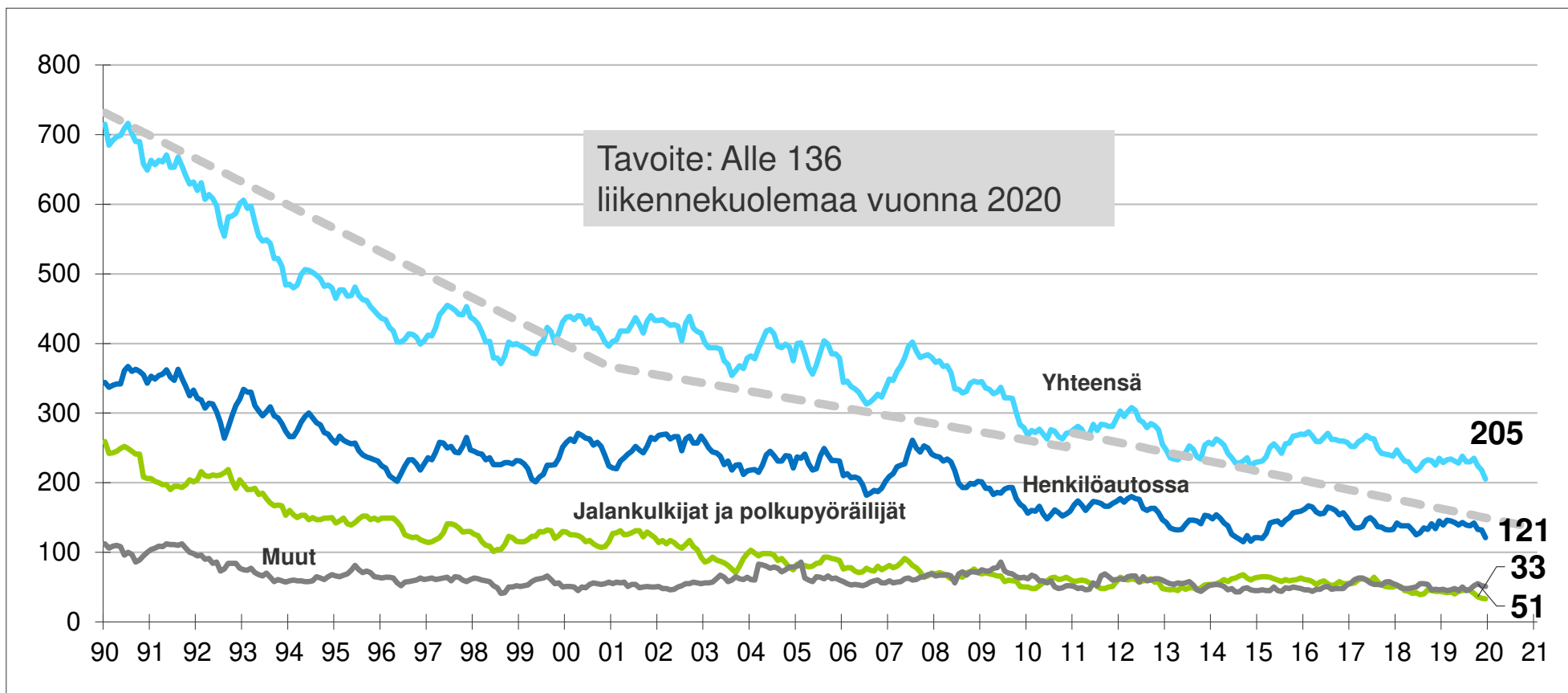
# Liikenneturvallisuustilanteesta

# Liikenneonnettomuudet ja uhrin 2019

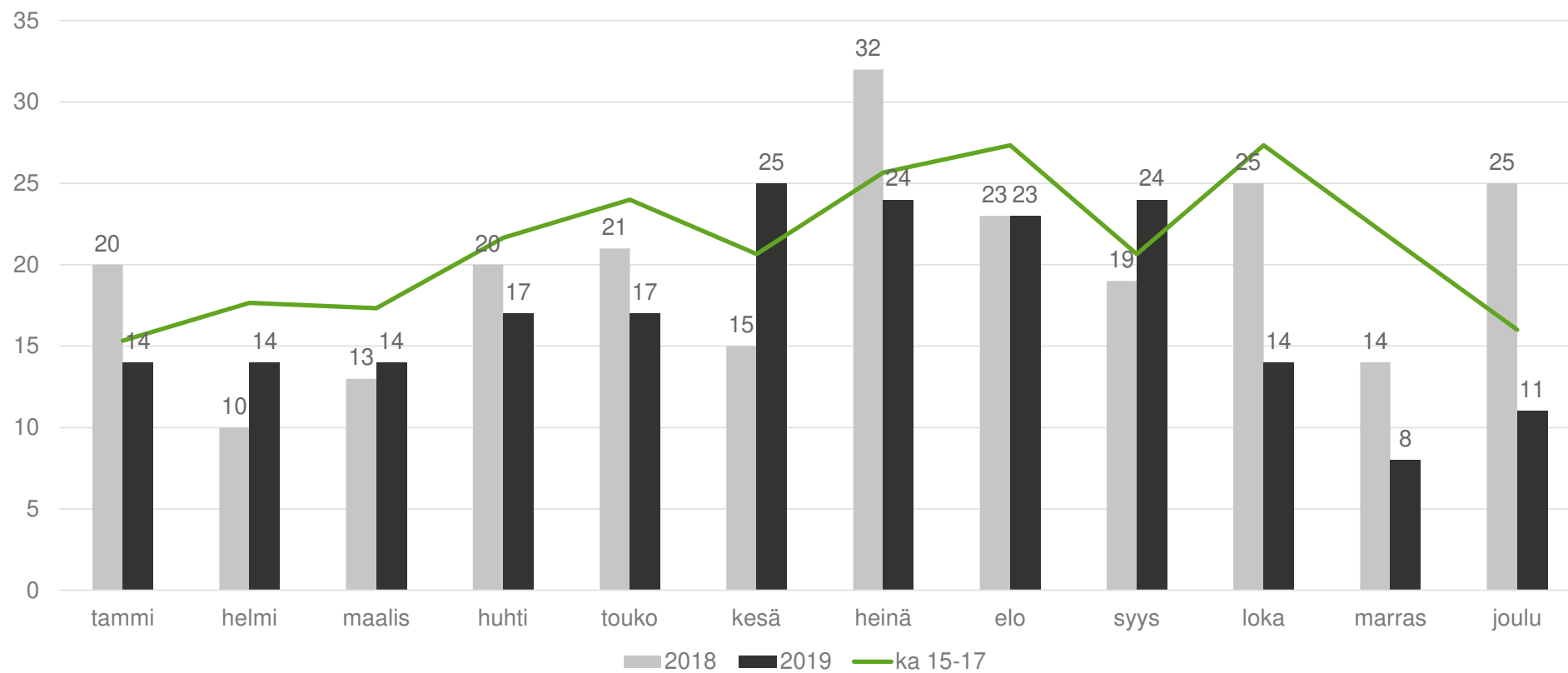


# Kuolleet tienkäyttäjittäin ja liikenneturvallisuustavoite

12 edellisen kuukauden aikana kuolleet

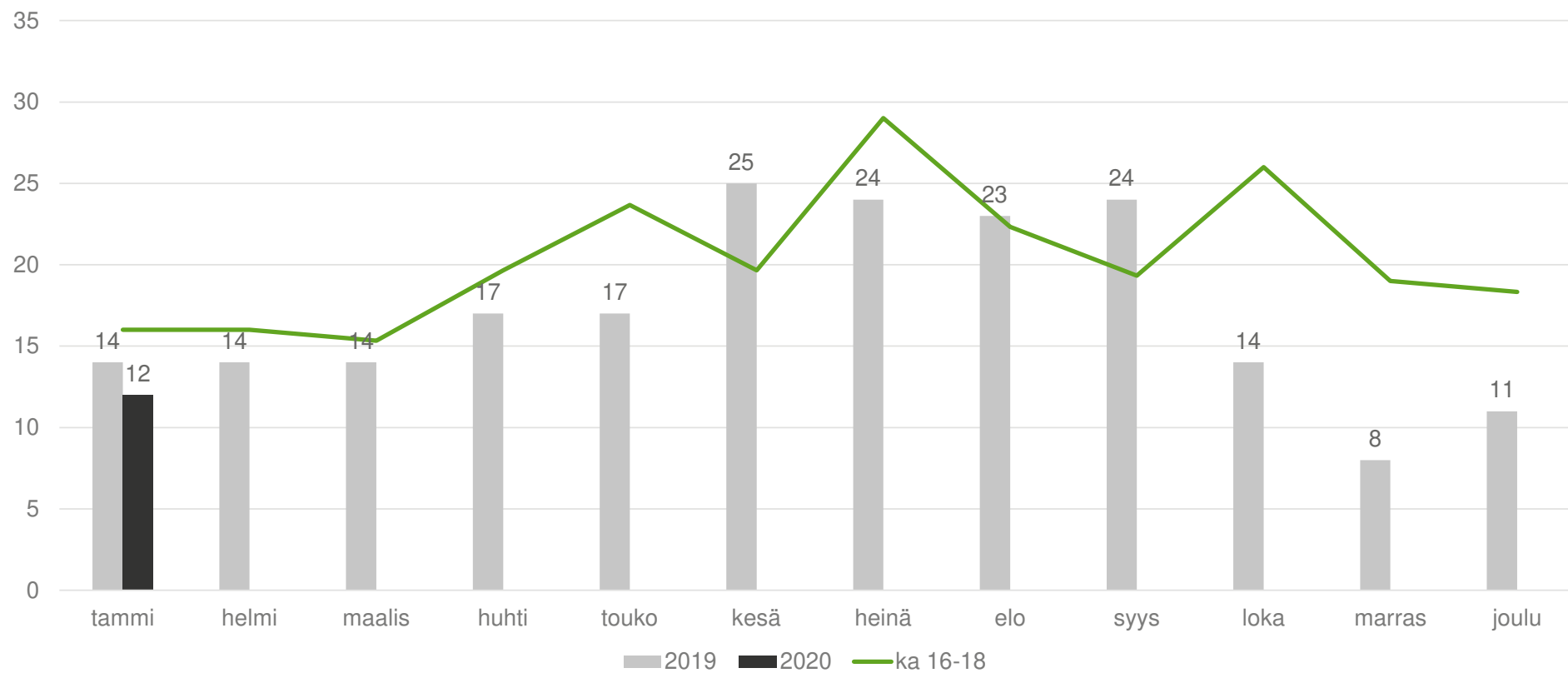


# Tieliikenteessä kuolleet kuukausittain

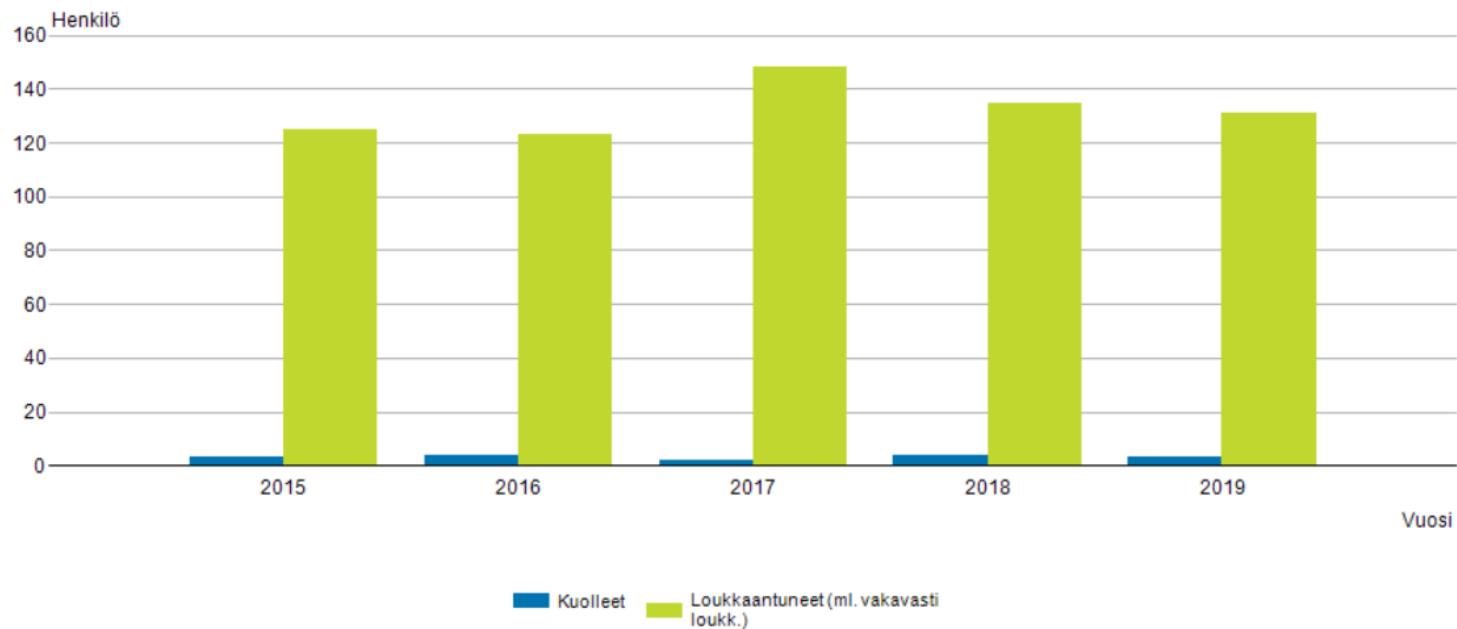




# Tieliikenteessä kuolleet kuukausittain



# Lahti



|                     | Kuolleet |      |      |      |      | Loukkaantuneet (ml. vakavasti loukk.) |      |      |      |      |
|---------------------|----------|------|------|------|------|---------------------------------------|------|------|------|------|
|                     | 2015     | 2016 | 2017 | 2018 | 2019 | 2015                                  | 2016 | 2017 | 2018 | 2019 |
| Lahti               |          |      |      |      |      |                                       |      |      |      |      |
| Yhteensä            |          |      |      |      |      |                                       |      |      |      |      |
| Yhteensä            |          |      |      |      |      |                                       |      |      |      |      |
| Sukupuolet yhteensä | 3        | 4    | 2    | 4    | 3    | 125                                   | 123  | 148  | 135  | 131  |

# Lahti

|                           | 2019     |                                       |
|---------------------------|----------|---------------------------------------|
|                           | Kuolleet | Loukkaantuneet (ml. vakavasti loukk.) |
| Lahti                     |          |                                       |
| Yhteensä                  |          |                                       |
| Sukupuolet yhteensä       |          |                                       |
| Yhteensä                  | 3        | 131                                   |
| Jalankulkija              | -        | 14                                    |
| Polkupyörä                | 1        | 12                                    |
| Mopo                      | -        | 7                                     |
| Moottoripyörä, kuljettaja | -        | 11                                    |
| Moottoripyörä, matkustaja | -        | -                                     |
| Henkilöauto, kuljettaja   | -        | 50                                    |
| Henkilöauto, matkustaja   | 1        | 24                                    |
| Linja-auto, kuljettaja    | -        | 1                                     |
| Linja-auto, matkustaja    | -        | 3                                     |
| Pakettiauto, kuljettaja   | -        | 3                                     |
| Pakettiauto, matkustaja   | -        | 1                                     |
| Kuorma-auto, kuljettaja   | 1        | 1                                     |
| Traktori, kuljettaja      | -        | 2                                     |
| Muu, kuljettaja           | -        | -                                     |

# Alle kouluikäiset

## Materiaaleja neuvoloille

- Neuvolapäivillä -19 tehty kysely osoitti, että neuvoloilla on tarvetta esitteille ja muulle materiaalille liikenneturvallisuuteen ja lasten turvalliseen kuljettamiseen liittyen. Myös lasten vanhemmat toivovat saavansa neuvolasta tietoa asiasta.
- Liikenneturva on tuottanut liikenneturvallisuuteen liittyvää materiaalia neuvoloiden käyttöön sekä jaettavaksi lasten vanhemmille neivolakäyntien yhteydessä.
- Materiaalit ovat maksuttomia, eikä tilauksiin lisätä posti- tai käsittelykuluja. Osa materiaaleista voidaan tulostaa suoraan verkosta.
- Myös henkilöstökoulutusta pyritään järjestämään tarpeen mukaan.

→ [www.liikenneturva.fi/neuvola](http://www.liikenneturva.fi/neuvola)

# Liikennekasvatus kouluissa

Artikkelit teemasta  
**Toimintavinkki**

**meässä**  
**ainen puheeksi**  
**iden kanssa**

ve vuoden pimeintä aikaa, joten nyt jos koskaan on aika liikenteessä. Ota heijastimien ja pyörän valon käyttö i kanssa näillä vinkeillä.



nnilla puhutaan asenteista liikenteessä –  
20.2.2020



8.5.2017

Toimintavinkki: Opettajan muistilista pyöräretkelle

## Verkkosivut ja kasvattajien uutiskirje uudistuvat

- Liikenneturvan verkkosivuilta löytyy runsaasti taustatietoa ja toiminnallisia harjoituksia varhaiskasvatukseen, koulujen ja oppilaitosten sekä nuorisotyössä tehtävän liikennekasvatukseen tueksi.
- [www.liikenneturva.fi/opettajille](http://www.liikenneturva.fi/opettajille) -sivustoa päivitetään alkuvuodesta 2020 ja jatkossa opettajien on entistä helpompaa löytää sivustolta omaan tarkoitukseen sopivaa materiaalia. Aineistoa voi hakea sivustolta sekä liikennekasvatukseen teemojen että vuosiluokkien mukaan.
- Myös Liikenneturvan opettajille ja muille kasvattajille suunnattu uutiskirje ja verkkolehti uudistuvat. Aikaisemmin Turvauutiset – nimellä tunnettu uutiskirje on uudelta nimeltään **Liikennekasvatusuutiset**. Uutiskirje ilmestyy neljä kertaa vuodessa.
- Tammikuun aikana käyttöön tulee uusi verkkosivu [liikennekasvatusuutiset.fi](http://liikennekasvatusuutiset.fi), josta löytyy ajankohtaisia liikennekasvatukseen liittyviä artikkeleita ja toimintavinkkejä.

# Uudistunut digitaalinen oppimisympäristö Filla&Rilla

- **3. - 6. luokkien oppilaille suunnattu ilmainen selainpohjainen materiaali turvallisen pyöräilyn oppimiseen**
  - Lasten turvallisen pyöräilyn edistämiseksi lisätään hyvinvointia ja tuetaan ekologisesti kestävien kulkutapattomuuksien muodostumista.
  - Pyöräilykasvatusta tarvitaan sillä lasten kokemattomuus ja kehittymättömyys altistavat riskeille liikenteessä.
  - Filla&Rillassa katetaan suunnitelmallisesti turvallisen pyöräilyn osa-alueet kuten sääntötuntemus, turvavarusteiden käyttö sekä ennakointi- ja vuorovaikutustaidot.
  - Filla&Rillan käyttö tukee opettajien pitkäjänteistä ja suunnitelmallista kasvatustyötä.
- **Filla&Rillan uusi versio on avattu elokuussa 2019**
  - Erityisesti helppokäyttöisyyteen on kiinnitetty huomiota (ei vaadi enää esim. rekisteröitymistä)
  - Uusi rakenne muodostuu eri luokka-asteille suunnatuista tasoista.
  - Oppimisosioiden suorituksesta saa todistuksen, johon kirjatut tekstit ohjaavat harjoittelemaan kotona ja koulumatkalla.
  - Uusi Filla&Rilla on julkaistu ns. Beta-versiona ja sen oppimissisältöjä tullaan vielä laajentamaan.
  - Materiaalissa huomioidaan uusi tieliikennelaki.
  - Ota käyttöön Filla&Rilla sivustolta:  
**[www.fillarilla.fi](http://www.fillarilla.fi)**





# Kysely uudistunutta Filla&Rillaa käyttäneille opettajille marraskuussa 2019

*Palvelu ja erityisesti pelit ja videot motivoivat monia oppilaita.*

- **94 %** opettajista suosittelisi Filla&Rillaa kollegalle. \*
- **92 %** opettajista aikoo käyttää jatkossakin Filla&Rillaa oppilaiden kanssa. \*
- **96 %** opettajista oli sitä mieltä, että oppilaat käyttävät Filla&Rillaa mielellään. \*\*
- **92 %** opettajista oli sitä mieltä, että Filla&Rilla lisää oppilaiden pyöräilytietoja ja -taitoja. \*\*
- Opettajien antaman kouluarvosanan keskiarvo Filla&Rillalle oli **8,7**.
- **40 %** opettajista tarvitsi aikaa perehtymiseen **15 min tai vähemmän** ennen kuin Filla&Rilla oli oppilaiden hyödynnettävissä.

*Hyvä uudistus!*

*Hyvin tehty sivusto!*

*Mielestäni tehtäviä on riittävästi eritahtisten oppijoiden tarpeisiin.*



## Koulutuskalenteri

- 21.4 Kouvola
- 22.4 Jyväskylä
- 7.5 Kuopio
- 1.9. Lahti, Wanha Walimo
- 9.9 Oulu
- **Syksyllä  
pääkaupunkiseutu  
Turku**

Lisäksi tulossa webinaari  
opettajille

# Tieliikennelaki uudistuu – täydennyskoulutus opettajille lakiuudistuksesta ja liikennekasvatuksesta toteuttamisesta

*Uusi tieliikennelaki tulee voimaan 1.6.2020. Mikä muuttuu ja miten se vaikuttaa kouluissa ja oppilaitoksissa toteutettavaan liikennekasvatukseen?*

*Aivot kehittyvät vuorovaikutuksessa ympäristön kanssa. Miten voimme vahvistaa oppilaiden kykyä tarkkaavuuden säilyttämiseen ärsykeitä tulvillaan olevassa ympäristössä niin koulussa kuin liikenteessä?*

- Liikenneturvan koulutus tarjoaa opettajille mahdollisuuden päivittää sääntötuntemuksensa sekä täydentää liikennekasvatuksen osaamistaan. Lisäksi koulutus tarjoaa uutta tietoa oppimisesta ja tarkkaavuudesta.
- Koulutus koostuu kahdesta osasta:
  - Aamupäivän luento-osuus, jossa käsitellään tieliikennelain uudistusta sekä aivoihin ja oppimiseen liittyvää uutta tutkimustietoa
  - Iltapäivän toiminnallinen osuus, jossa osallistujat tutustuvat toiminnallisiin harjoituksiin liikennekasvatuksen tueksi. Erilliset rinnakkaisohjelmat alakouluille sekä yläkouluille ja toiselle asteelle.
- Koulutus on suunnattu sekä ala- että yläkoulujen opettajille, toisen asteen oppilaitosten työntekijöille ja muille aiheesta kiinnostuneille.
- Lisätietoa ja ilmoittautumiset: [www.liikenneturva.fi/opekoulutus](http://www.liikenneturva.fi/opekoulutus).

## Liikenneturvallisuusviikkoa voi viettää esimerkiksi:

- Käsittelemällä teemaa **eri oppiaineiden opetuksessa** – toiminnallisia harjoituksia kaikille kouluasteille ja ideoita niiden kytkemiseen osaksi eri oppiaineiden opetukseen löytyy viikon nettisivuilta.
- Osana **monialaista oppimiskokonaisuutta**. Turvallinen liikkuminen linkittyy vahvasti kestävän kehityksen ja hyvinvoinnin teemoihin. Vain turvallinen on terveellistä!
- Järjestämällä teemasta koko koululle **päivänavauksen**. Tähän voit yhdistää esimerkiksi valmiin Kahoot-visan!
- Pitämällä aiheesta **vanhempainillan** – valmis materiaali tulossa
- **Oppilaskunnan hallituksen** tai muun koulun **osallisuusryhmän** kanssa yhdessä ideoitujen **välituntiaktiiviteettien** tai luokkien välisten **haasteiden** avulla – Mikä luokka on koulun näkyvin?



## Liikenneturvallisuusviikkoa vietetään jälleen viikolla 37 (7.-11.9.2020)

- Teemaviikon tavoitteena on innostaa opettajia, oppilaita ja opiskelijoita huoltajineen kaikilla kouluasteilla ottamaan liikenneturvallisuusasiat käsittelyyn
  - ➔ Lähtölaukaus koko lukuvuoden pitkäjänteiselle liikennekasvatustyölle
- Vuoden 2020 teemana on ”Näe ja näy”
  - Pimeällä liikkuminen
  - Tarkkaavaisuus
  - Turvallinen saattoliikenne
- Lisää teemaviikko ensi lukuvuoden vuosisuunnitelmaan jo keväällä
- Materiaaleja ja toimintavinkkejä: [www.liikenneturvallisuusviikko.fi](http://www.liikenneturvallisuusviikko.fi)

# Nuoret

- vuonna 2020 yksi Liikenneturvan työn painopiste

### Perustietoa kyselyaineistosta:

- Vastaaajia yhteensä 3291
- Aineisto kerätty vieraillemalla kouluissa ja oppilaitoksissa eri puolilla Suomea syyslukukauden 2019 aikana:
  - 10 yläkoulua
  - 5 lukiota
  - 9 ammatillista oppilaitosta



## Liikenneturvan kysely nuorille tuo esiin nuorten omia näkemyksiä turvallisesta liikkumisesta ja sen tukemisesta

- Kyselyaineisto tuo uutta tietoa nuorten omista kokemuksista turvallisesta liikkumisesta sekä liikennekasvatuksesta.
- Kyselyn tavoitteena on tuoda nuorten ääntä esiin liikennekasvatustyötä kehitettäessä.
- Laajempi raportti kyselyn tuloksista julkaistaan keväällä 2020.
- Alustavien kyselytulosten pohjalta on nostettu esiin neljä teesiä nuorten turvallisen liikkumisen tukemisesta.

Aikuisten pitäisi opettaa miten liikenteessä toimitaan ja suhtautua meihin vastuullisina nuorina eikä holtittomina teineinä.

Mielestäni nuoria voi parhaiten tukea toimimaan liikenteessä turvallisesti kehumalla, jos he ovat toimineet oikein.

# Neljä teesiä nuorten turvallisesta liikkumisesta

## 1. Turvallisesta liikkumisesta tulee puhua kaikkien nuorten kanssa

- Eri vastaajaryhmien vertailu toi esiin, että erot vastaajaryhmien sisällä ovat lähes yhtä suuria kuin eri ryhmien välillä. Turvallisesta liikkumisesta tulee siis keskustella kaikkien nuorten kanssa.

## 2. Nuoret toivovat kouluihin lisää liikennekasvatusta sekä monipuolisempia menetelmiä.

- Kolmannes nuorista ilmoitti, että omassa koulussa on käsitelty turvallista liikkumista viimeisen vuoden aikana – ja vain 20 % on sitä mieltä, että liikennekasvatuksessa käytetään nuoria kiinnostavia opetusmenetelmiä. Myös oppilaiden osallisuus koettiin vähäiseksi – vain 13 % nuorista ilmoitti, että omassa koulussa on otettu oppilaita mukaan ideoimaan liikenneturvallisuuksusteemojen käsittelyä.

## 3. Vertaisryhmän normit vaikuttavat käyttäytymiseen liikenteessä – kaveripiiri voi joko kannustaa riskinottoon tai turvalliseen liikkumiseen

- Ne nuoret, joiden kaveripiirissä arvostettiin riskinottoa, ilmoittivat myös ottavansa liikenteessä enemmän riskejä liikkuessaan kavereiden kanssa kuin yksin, käyttivät turvavarusteita harvemmin ja suhtautuivat elämishakuisuuteen liikenteessä myönteisemmin.

## 4. Vanhempien osoittama kiinnostus nuorten turvallista liikkumista kohtaan vaikuttaa merkittävästi nuoren käyttäytymiseen liikenteessä

- Vanhemman osoittama kiinnostus nuorten liikennekäyttäytymistä kohtaan näytti olevan yhteydessä sekä turvallisen liikkumisen taitoihin että asenteisiin. Erityisesti maahanmuuttajataustaiset nuoret jäivät useammin vaille vanhemman tukea turvallisessa liikkumisessa.



## Liikennekasvatuksen koulutuksia nuorisotyöntekijöille

- Liikenneturvan käytännönläheinen koulutus nuorisotyöntekijöille tarjoaa osallistujille:
  - Uutta tietoa nuorten omista kokemuksista turvallisesta liikkumisesta ja sen tukemisesta (Liikenneturvan kysely nuorille 2019)
  - Taustatietoa nuorten liikenneturvallisuuksilanteesta
  - Mahdollisuuden päivittää oma sääntöosaaminen tieliikennelain uudistuessa
  - Työkaluja ja toiminnallisia menetelmiä liikennekasvatuksen tueksi
  - Mahdollisuuden jakaa nuorten turvallisen liikkumisen tukemiseen liittyviä hyviä käytäntöjä kollegoiden kesken.
- Tilaisuudet ovat maksuttomia. Tarjoamme osallistujille myös virkistävän välipalan.
- Lisätietoa koulutuksesta:

[www.liikenneturva.fi/nuorisotyöntekija](http://www.liikenneturva.fi/nuorisotyöntekija)

# Ikääntyneet



## Koulutuksen rakenne

- Ennakkotehtävä.
- Sisällön räätälöinti osallistujien vastauksiin nojautuen.
- Aktivoiva koulutusosuus, vähintään 6 h. Voidaan jakaa useammalle päivällä.
- Koulutuksen aikana käsitellään ryhmälle valittu tapahtumakuvaus.
- Koulutuksen lopussa henkilökohtaiset lupaukset.
- Koulutuksen jälkeen sitoutumista vahvistava palautekirje.

2019 Hartolassa ja Lahdessa (Nastolassa)  
2020 Kaksi koulutusta Päijät-Hämeeseen

## EAK65+ koulutus ikäautoilijoille

- Osallistujakeskeinen ja
- Itsearviointiin ohjaava.
- Koettu antoisana.
- Tilattavissa pätevytyneeltä EAK-kouluttajalta.
- Kustannukset sovitaan kouluttajan kanssa.
- Liikenneturva
  - Kouluttaa kouluttajat.
  - Järjestää vuonna 2019 vielä yksittäisiä kokeiluja.

# Liikenneluotsit - Ikäihmiset turvallisen liikkumisen muistuttajina yhteisöissään

- Liikenneluotsit edistävät yli 64-vuotiaiden vertaistensa turvallista liikkumista ympäri vuoden ajankohtaisia teemoja esille nostamalla.
- Tukena vinkkejä sisältävät teemakirjeet eri vuodenaikoina.
- Vinkkeinä esim. jaettavaa materiaalia, tietovisoja, kysymyksiä keskustelun herättelyyn, tapahtumien järjestäminen.
- Vuonna 2020 ajankohtaisena aiheena mm. uusi tieliikennelaki.
- Kaksi vaihtoehtoista tapaa lähteä liikkeelle:
  - a) Ilmoittautuminen mukaan teemakirjeen tilaajaksi. Yhteinen kokoontuminen muutaman kirjeen jälkeen, jossa vaihdetaan kuulumisia ja kokemuksia.
  - b) Perehdyttävä aloitustilaisuus, jonka jälkeen teemakirjeitä vuoden ajan.



# Kuljettajan ajoonlähtötarkastus



 *Välitä, muista – ennakoi.*  
**LIKENNETURVA**

[www.liikenneturva.fi/ajokunto](http://www.liikenneturva.fi/ajokunto)

## Koulutusta hyvinvointi-koordinaattoreille

- Miten tukea ikääntyneiden turvallista autoilua?
- Sisältö räätälöitävissä tarpeen mukaan.
- Teemoina esimerkiksi
  - Ovatko ikäkuljettajat riski liikenteessä?
  - Ajokunnon ja ajoterveyden merkitys turvalliselle ajamiselle
  - Keinoja turvallisen autoilun tukemiseen.
  - Autoilusta luopuminen ja siihen liittyvät hyvinvointi- ja turvallisuuskysymykset.

 *Välitä, muista – ennakoi.*  
**LIKENNETURVA**

# Uudistuva tieliikennelaki

# Jalan ja pyörällä

 *Välitä, muista – ennakoi.*  
**LIKENNETURVA**

**Uudistetaan  
materiaalit**

## Tieliikennelain uudistuksen viestintä

### Liikenneturvan oma kampanja toukokuussa viikoilla 21-24

- Muutos/julkisuus erinomainen tilaisuus viestiä ja kouluttaa liikenteen säännöistä kokonaisuutena, myös siltä osin mikä ei muutu
  - Lisää oikeuksia – lisää vastuita – toimintamallit uusiin tilanteisiin
  - Uudet aineistot etenkin kävelyn ja pyöräilyn säännöistä
  - Verkkomateriaalia kuten visoja
  - 1.6.2020 tapahtumia eri puolilla Suomea
  - Viestintä jatkuu kampanjan jälkeen osana ajankohtaisviestintää
- 
- Lisäksi Traficomien vetämä viranomaisten ja Liikenneturvan yhteiskampanja [#tieliikennelaki2020](#)

 *Välitä, muista – ennakoi.*  
**LIKENNETURVA**

# Liikenneturvan kampanjoita vuonna 2020



# Liikenneturvan vuoden 2020 kampanjat

## Tammikuu

- [Kun ajat, aja](#), kohderyhmänä 18-30-vuotiaat

## Maalis-huhtikuu

- Pyöräilykypäräkampanja [Pidä pääsi](#), kohderyhmänä nuoret

## Touko-kesäkuu

- Uusi tieliikennelaki -kampanja
  - 1.6. tapahtumia eri puolilla Suomea

## Kesä-heinäkuu

- [Kun ajat, aja](#), kohderyhmänä 18-30-vuotiaat

## Elokuu

- [Näe ihminen liikenteessä](#), kohderyhmänä aikuiset, koulun alku

## Lokakuu

- Kausi alkaa -heijastinkampanja ([valtakunnallinen Heijastinpäivä 1.10.](#)), kohderyhmänä aikuiset

- Mitä eroa on pysäköinnillä ja pysäyttämällä
- Jalkakäytävälle tai pyörätielle pysäyttäminen
- Piha- ja kävelykadut
- Kunnallinen ja yksityinen pysäköinti
- Pysäköintikiellot ja lisäkilvet
- Pysäköintikiekon käyttö
- Moottoripyörän ja mopon pysäköinti
- Yleisimmät pysäköintivirheet



## Liikenneturvan uusi pysäköintiverkkosivu

- Pysäköinti on yksi yleisimmistä yleiskysymysten aiheista
- Uusi verkkosivu vähentää toistuvien kysymysten määrää
- Sivua voidaan hyödyntää ja jakaa myös kunnissa pysäköintiin liittyvissä kysymyksissä
- Verkkosivu päivitetään 1.6.2020 uuden tieliikennelain myötä.

[Linkki pysäköintiverkkosivuun](#)

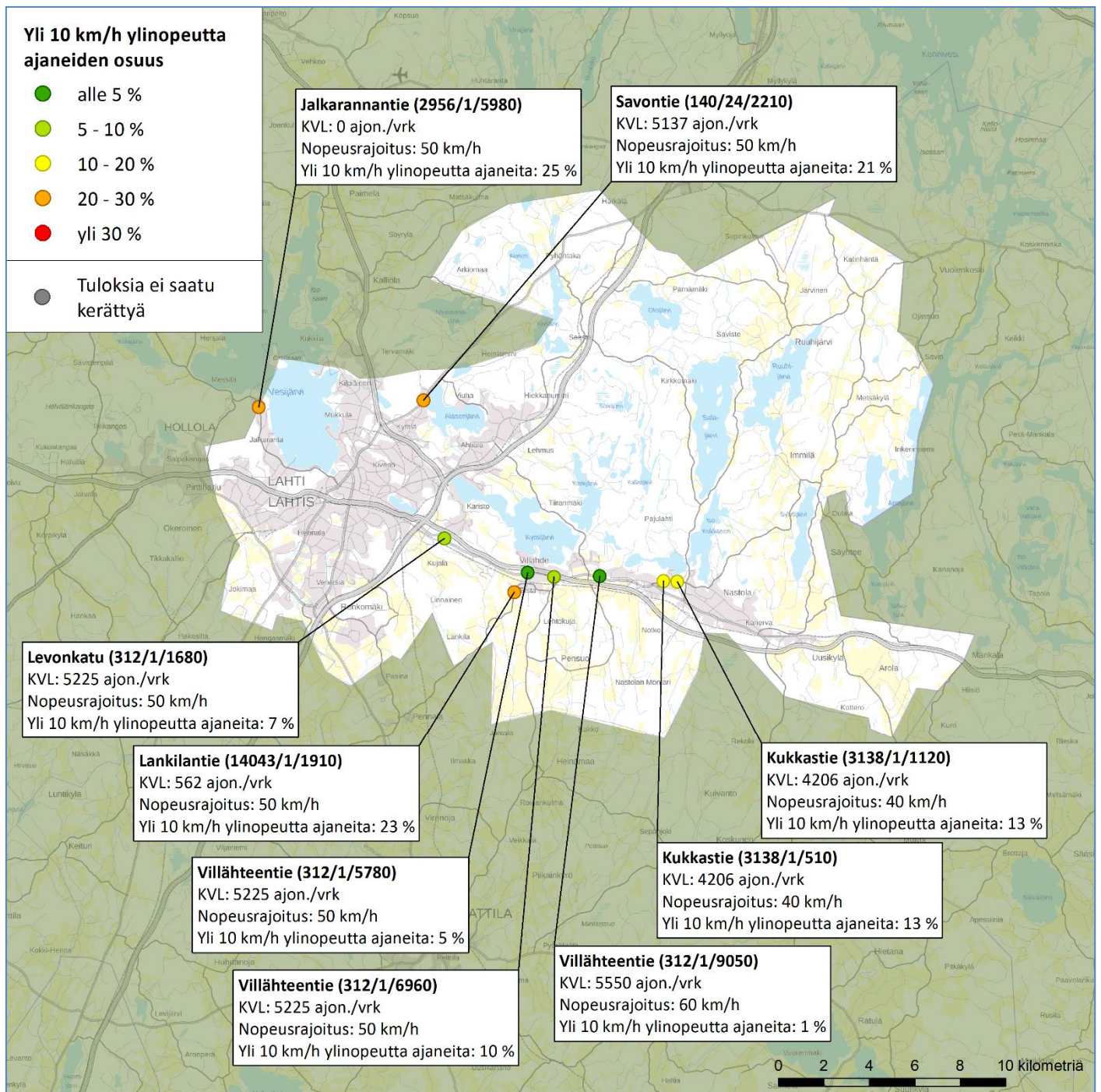




## Siirrettävät nopeusnäyttötaulut 2019

### LAHTI

#### Nopeusnäyttöjen tulokset



## Siirrettävät nopeusnäyttötaulut 2019

Lahti  
Lahden alueurakka

### MITTAUSPAIKKA

**Lankilantie, Lahti** (14043/1/1910, vasen)  
Käpytien ja Ristitien välinen suora, pohjoiseen ajettaessa.  
Näytön sijainti: <https://goo.gl/maps/aoTQBe2Mxe22>

### KOHTEEN TYYPPI

Sisääntuloväylä

### MITTAUSAJANKOHTA

ma 15.4.2019 - ma 29.4.2019

### KOHTEEN NOPEUSRAJOITUS

50 km/h

### TIEREKISTERIN KVL-ARVO

562 ajon./vrk

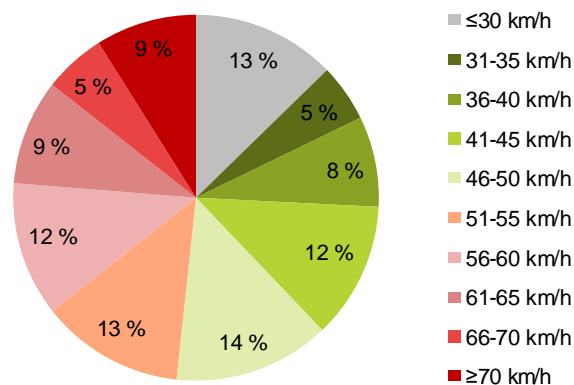
### MUUTA HUOMIOITAVAA

-

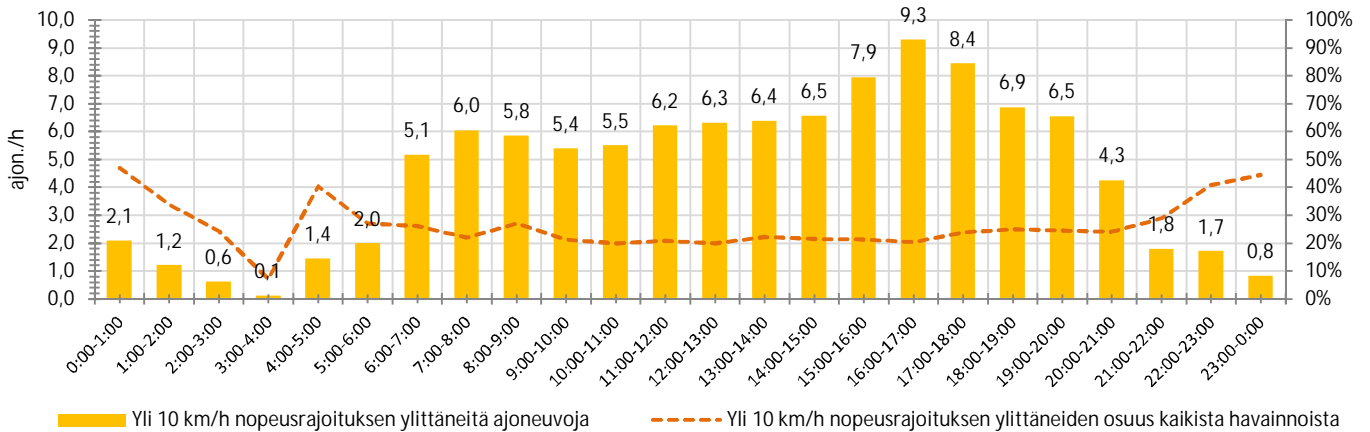
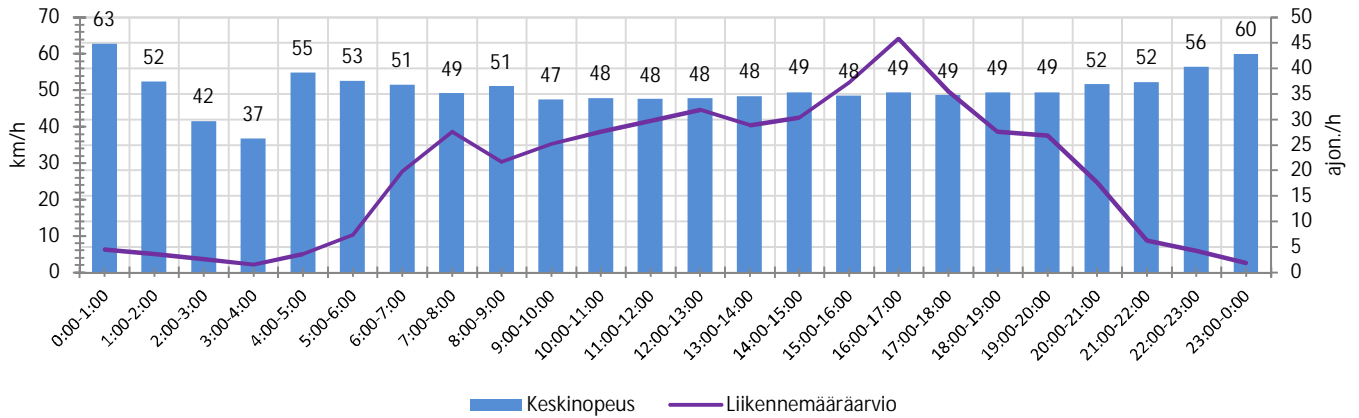
| HAVAINTOARVOT (saapuva suunta)      |                      |
|-------------------------------------|----------------------|
| KESKINOPEUS                         | <b>49</b> km/h       |
| 85 % PERSENTTIINOPEUS *             | <b>65</b> km/h       |
| RAJOITUKSEN YLITTÄNEITÄ             | <b>48</b> %          |
| YLI 10 KM/H RAJOITUKSEN YLITTÄNEITÄ | <b>23</b> %          |
| ARVIO SUUNNAN LIIKENNEMÄÄRÄSTÄ      | <b>468</b> ajon./vrk |
| NOPEUDEN MUUTOS KESKIMÄÄRIN         | <b>-5,8</b> km/h     |

\* Tarkastelujaksolla mitattu nopeus, jonka alitti 85 % ajoneuvoista

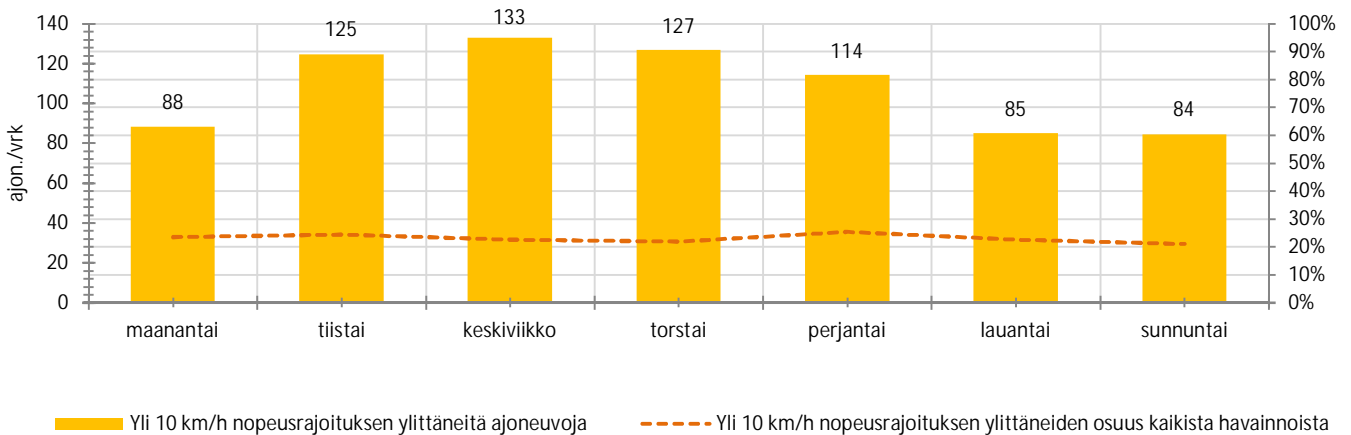
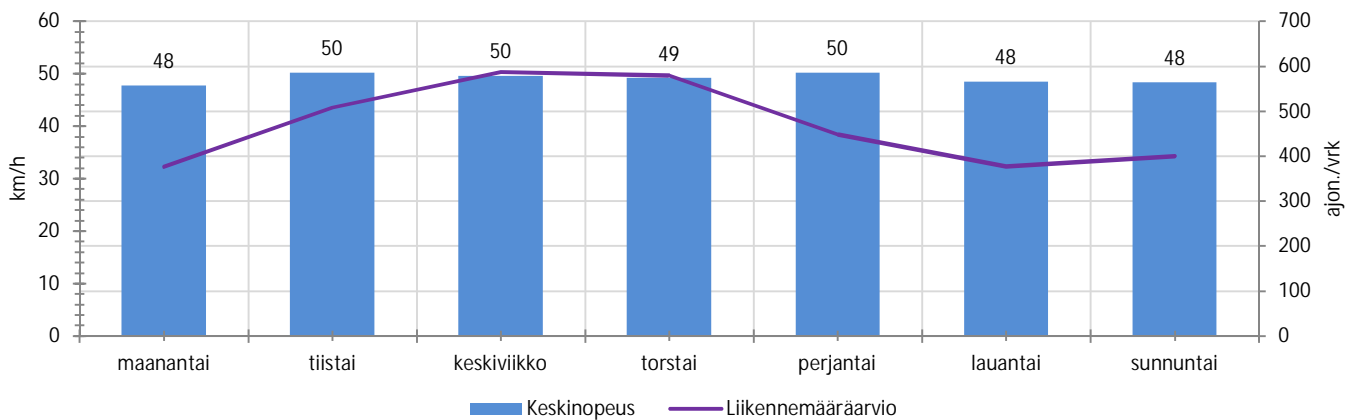
HUOM. Kaikki tunnusluvut edustavat tilannetta, jossa näyttö on ollut maastossa ja on siten osaltaan vaikuttanut alentavasti ajonopeuksiin



## TUNTIKOHTAISET KESKIMÄÄRÄISET HAVAINTOARVOT



## VIKONPÄIVÄKOHTAISET KESKIMÄÄRÄISET HAVAINTOARVOT



## Siirrettävät nopeusnäyttötaulut 2019

Lahti  
Lahden alueurakka

### MITTAUSPAIKKA

**Levonkatu, Lahti** (312/1/1680, oikea)  
Suora hautausmaan kohdalla, lännestä ajettaessa.  
Näytön sijainti: <https://goo.gl/maps/aw4hgrZExD72>

### KOHTEEN TYYPPI

Muu

### MITTAUSAJANKOHTA

ma 29.4.2019 - ma 13.5.2019

### KOHTEEN NOPEUSRAJOITUS

50 km/h

### TIEREKISTERIN KVL-ARVO

5225 ajon./vrk

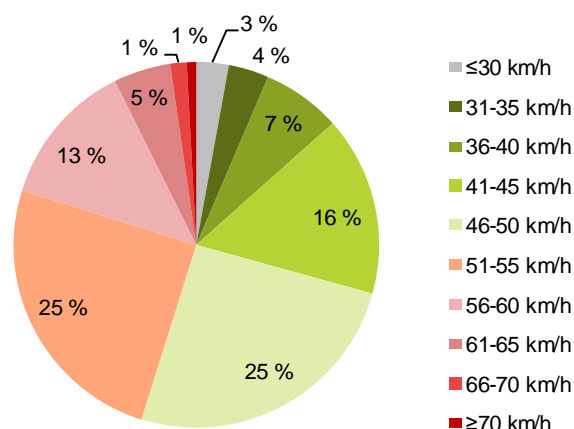
### MUUTA HUOMIOITAVAA

-

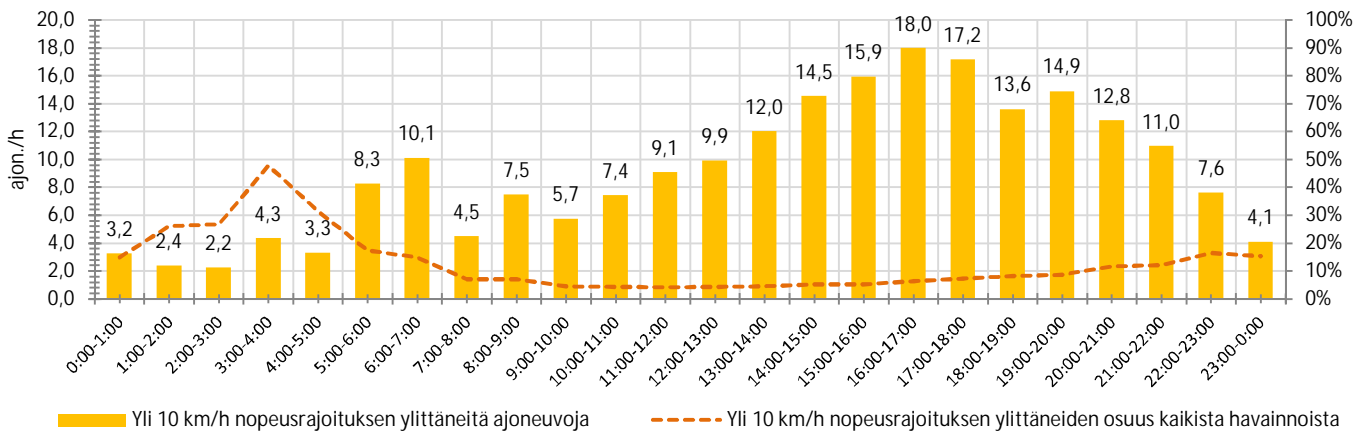
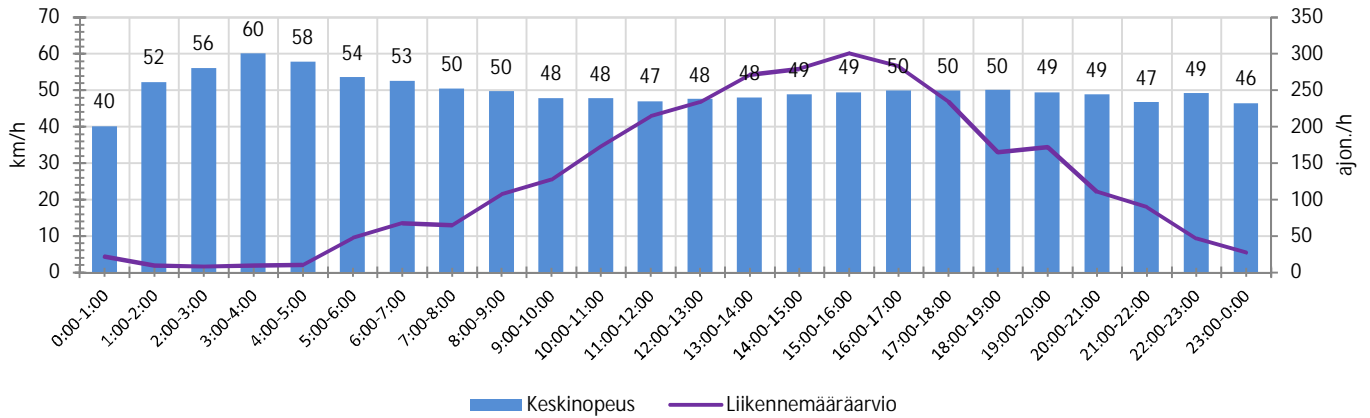
| HAVAINTOARVOT (saapuva suunta)      |                       |
|-------------------------------------|-----------------------|
| KESKINOPEUS                         | <b>49</b> km/h        |
| 85 % PERSENTTIINOPEUS *             | <b>57</b> km/h        |
| RAJOITUKSEN YLITTÄNEITÄ             | <b>45</b> %           |
| YLI 10 KM/H RAJOITUKSEN YLITTÄNEITÄ | <b>7</b> %            |
| ARVIO SUUNNAN LIIKENNEMÄÄRÄSTÄ      | <b>3071</b> ajon./vrk |
| NOPEUDEN MUUTOS KESKIMÄÄRIN         | <b>-5</b> km/h        |

\* Tarkastelujaksolla mitattu nopeus, jonka alitti 85 % ajoneuvoista

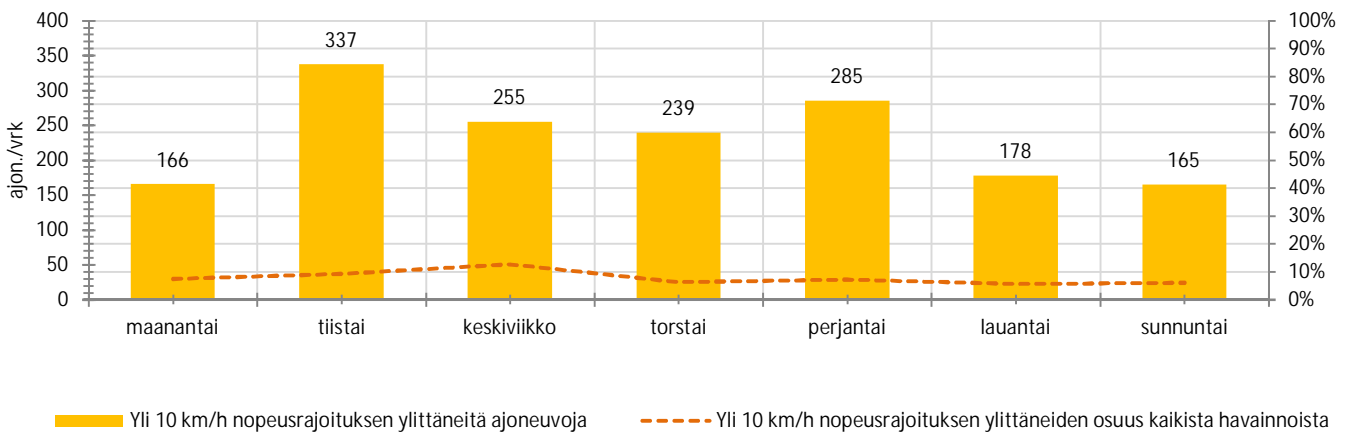
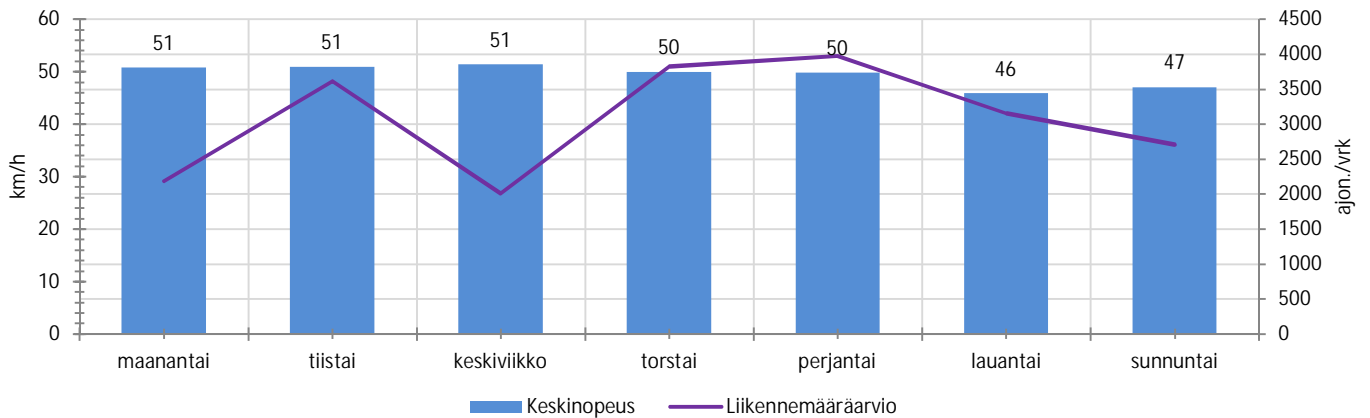
HUOM. Kaikki tunnusluvut edustavat tilannetta, jossa näyttö on ollut maastossa ja on siten osaltaan vaikuttanut alentavasti ajonopeuksiin



## TUNTIKOHTAISET KESKIMÄÄRÄISET HAVAINTOARVOT



## VIKONPÄIVÄKOHTAISET KESKIMÄÄRÄISET HAVAINTOARVOT



## Siirrettävät nopeusnäyttötaulut 2019

Lahti  
Lahden alueurakka

### MITTAUSPAIKKA

**Villähteentie, Lahti** (312/1/5780, oikea)  
Erstan koulun kohta, lännestä saavuttaessa.  
Näytön sijainti: <http://goo.gl/maps/fhFgf>

### KOHTEEN TYYPPI

Koulu

### MITTAUSAJANKOHTA

ma 29.4.2019 - ma 13.5.2019

### KOHTEEN NOPEUSRAJOITUS

50 km/h

### TIEREKISTERIN KVL-ARVO

5225 ajon./vrk

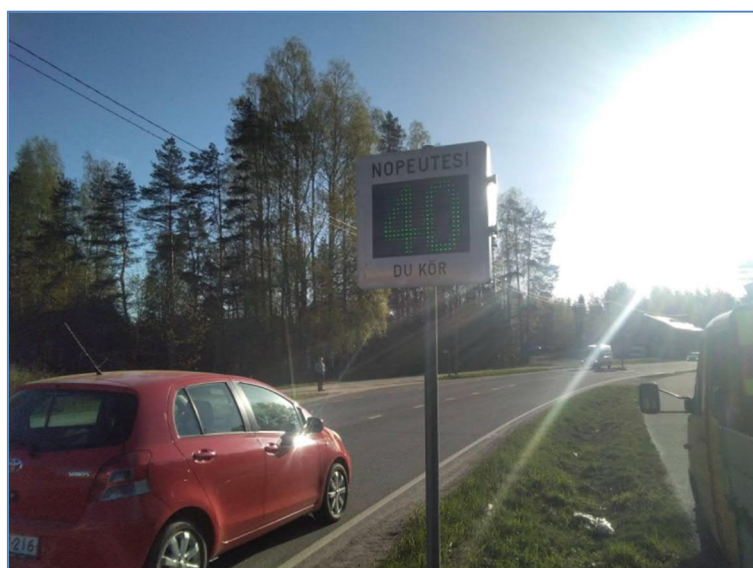
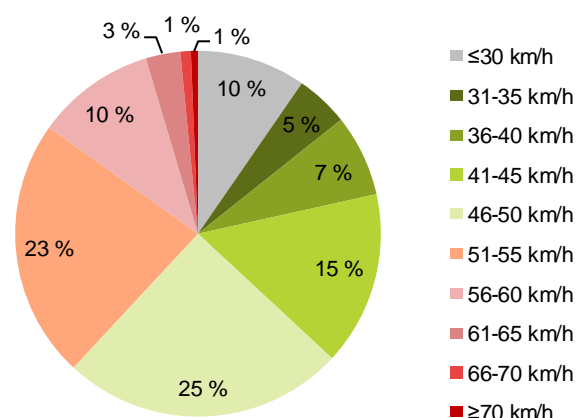
### MUUTA HUOMIOITAVAA

-

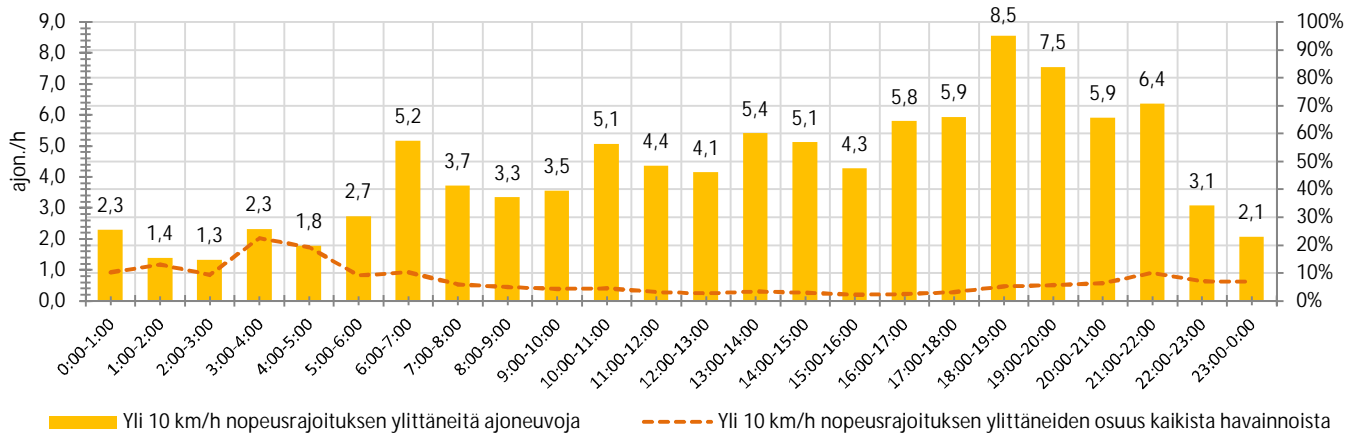
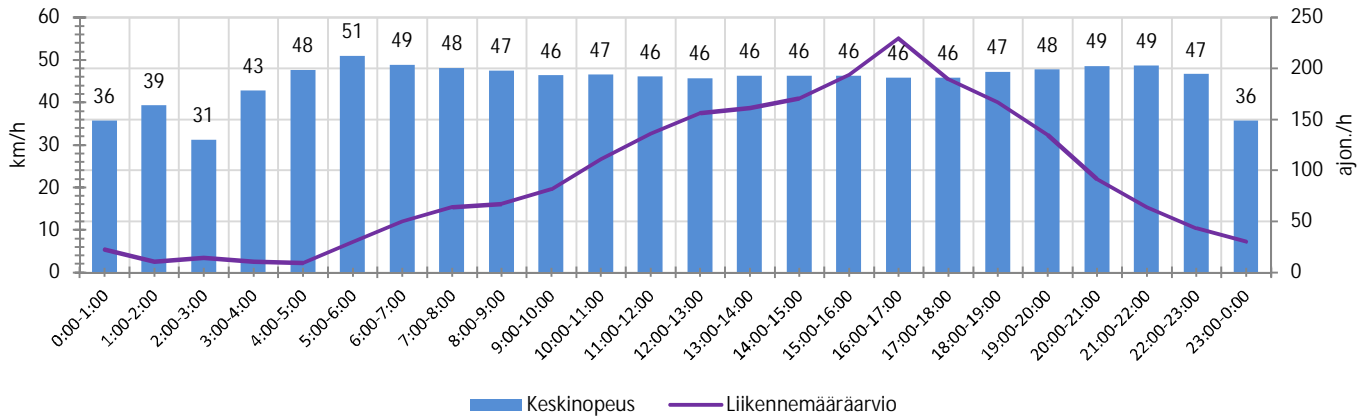
| HAVAINTOARVOT (saapuva suunta)      |                       |
|-------------------------------------|-----------------------|
| KESKINOPEUS                         | <b>46</b> km/h        |
| 85 % PERSENTTIINOPEUS *             | <b>56</b> km/h        |
| RAJOITUKSEN YLITTÄNEITÄ             | <b>38</b> %           |
| YLI 10 KM/H RAJOITUKSEN YLITTÄNEITÄ | <b>5</b> %            |
| ARVIO SUUNNAN LIIKENNEMÄÄRÄSTÄ      | <b>2236</b> ajon./vrk |
| NOPEUDEN MUUTOS KESKIMÄÄRIN         | <b>-4,6</b> km/h      |

\* Tarkastelujaksolla mitattu nopeus, jonka alitti 85 % ajoneuvoista

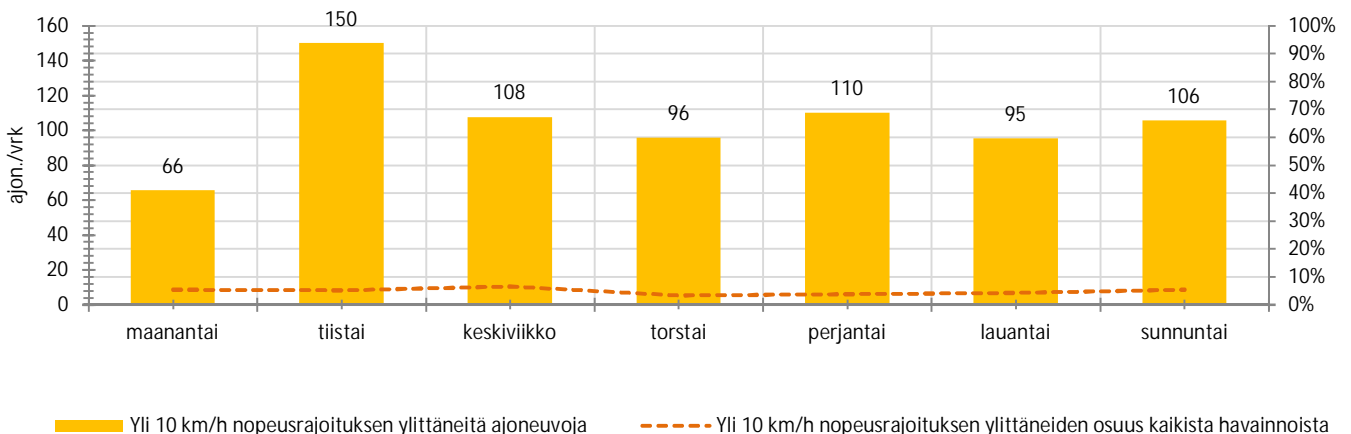
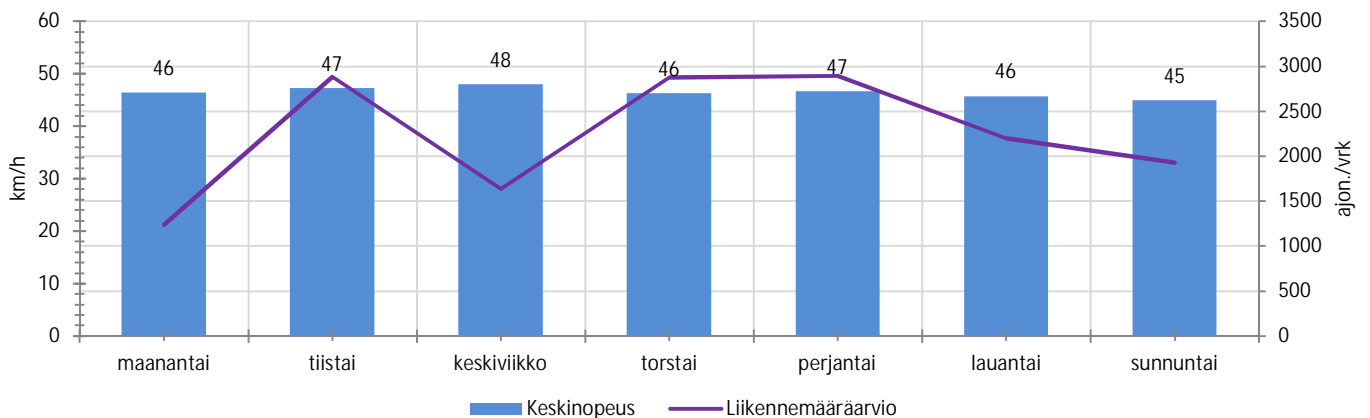
HUOM. Kaikki tunnusluvut edustavat tilannetta, jossa näyttö on ollut maastossa ja on siten osaltaan vaikuttanut alentavasti ajonopeuksiin



## TUNTIKOHTAISET KESKIMÄÄRÄISET HAVAINTOARVOT



## VIIKONPÄIVÄKOHTAISET KESKIMÄÄRÄISET HAVAINTOARVOT



## Siirrettävät nopeusnäyttötaulut 2019

Lahti  
Lahden alueurakka

### MITTAUSPAIKKA

**Villähteentie, Lahti** (312/1/6960, vasen)

Heinämaantien liittymän ja suojatien välinen suora, idästä saavuttaessa.

Näytön sijainti: <https://goo.gl/maps/FdckS>

### KOHTEEN TYYPPI

Koulu

### MITTAUSAJANKOHTA

ma 29.4.2019 - ma 13.5.2019

### KOHTEEN NOPEUSRAJOITUS

50 km/h

### TIEREKISTERIN KVL-ARVO

5225 ajon./vrk

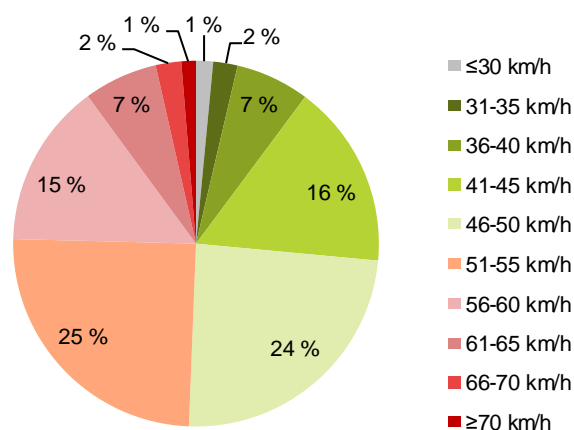
### MUUTA HUOMIOITAVAA

-

| HAVAINTOARVOT (saapuva suunta)      |                       |
|-------------------------------------|-----------------------|
| KESKINOPEUS                         | <b>50</b> km/h        |
| 85 % PERSENTTIINOPEUS *             | <b>58</b> km/h        |
| RAJOITUKSEN YLITTÄNEITÄ             | <b>49</b> %           |
| YLI 10 KM/H RAJOITUKSEN YLITTÄNEITÄ | <b>10</b> %           |
| ARVIO SUUNNAN LIIKENNEMÄÄRÄSTÄ      | <b>2676</b> ajon./vrk |
| NOPEUDEN MUUTOS KESKIMÄÄRIN         | <b>-4,8</b> km/h      |

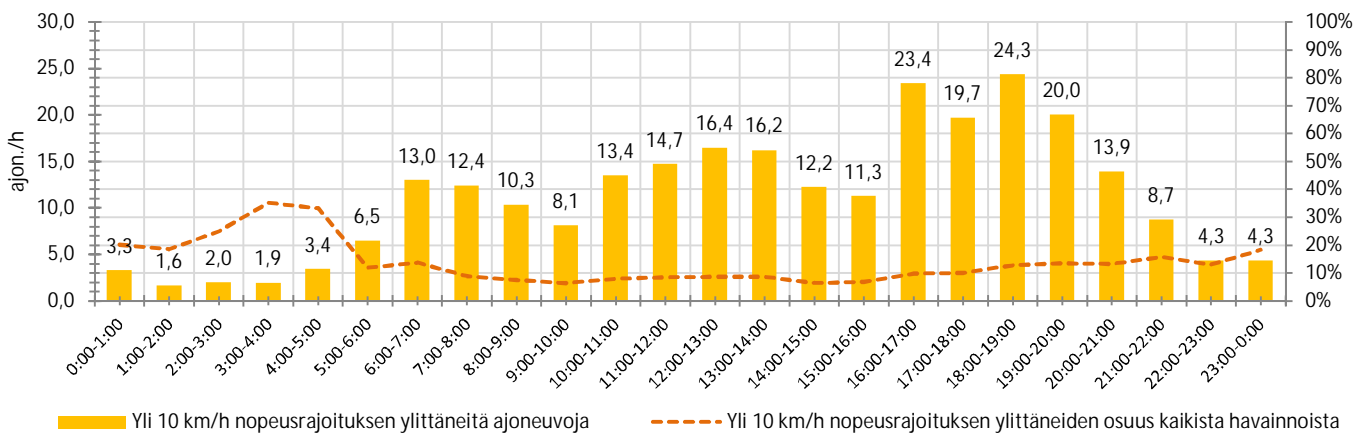
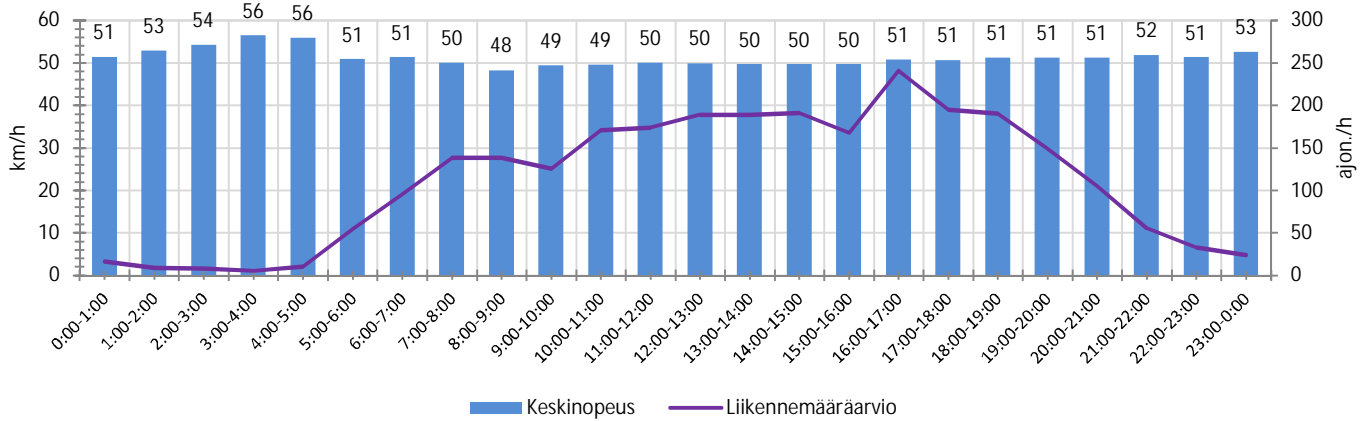
\* Tarkastelujaksolla mitattu nopeus, jonka alitti 85 % ajoneuvoista

HUOM. Kaikki tunnusluvut edustavat tilannetta, jossa näyttö on ollut maastossa ja on siten osaltaan vaikuttanut alentavasti ajonopeuksiin

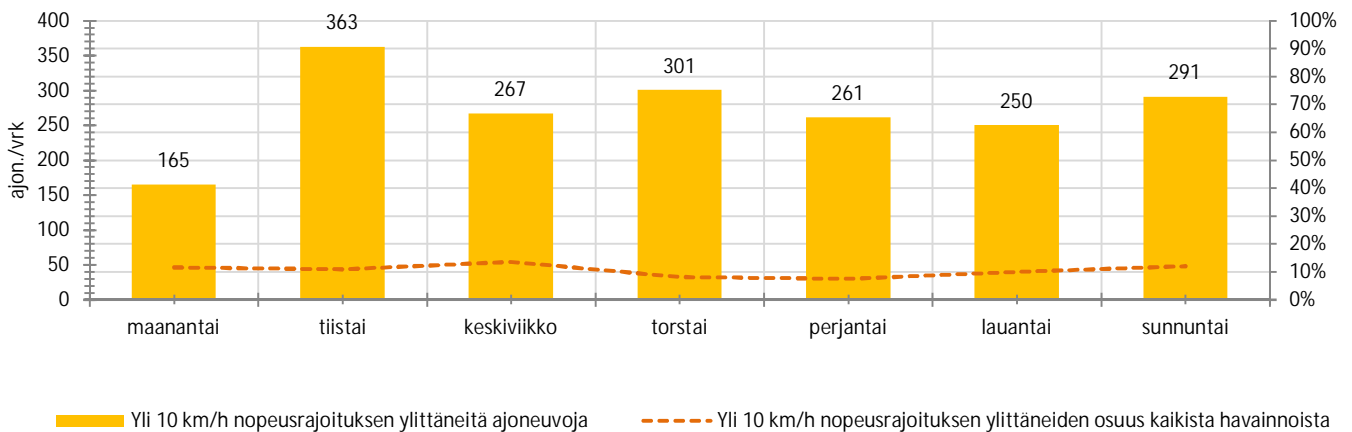
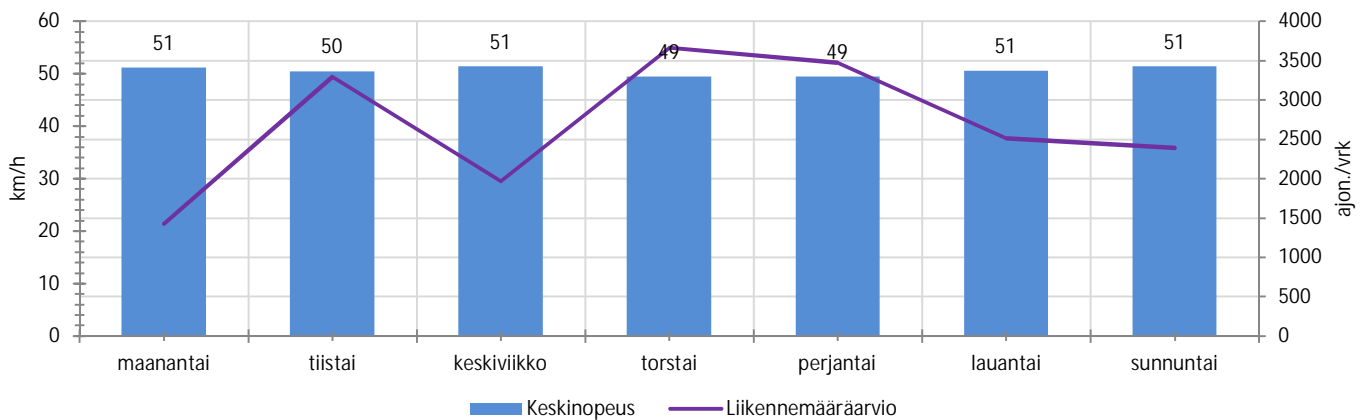




## TUNTIKOHTAISET KESKIMÄÄRÄISET HAVAINTOARVOT



## VIIKONPÄIVÄKOHTAISET KESKIMÄÄRÄISET HAVAINTOARVOT



## Siirrettävät nopeusnäyttötaulut 2019

Lahti  
Lahden alueurakka

### MITTAUSPAIKKA

**Savontie, Lahti** (140/24/2210, oikea)

Jouttokallionkadun kohdan suojatietä etelästä lähestyttäessä.

Näytön sijainti: <https://goo.gl/maps/m9eGU>

### KOHTEEN TYYPPI

Suojatie

### MITTAUSAJANKOHTA

ma 13.5.2019 - ma 27.5.2019

### KOHTEEN NOPEUSRAJOITUS

50 km/h

### TIEREKISTERIN KVL-ARVO

5137 ajon./vrk

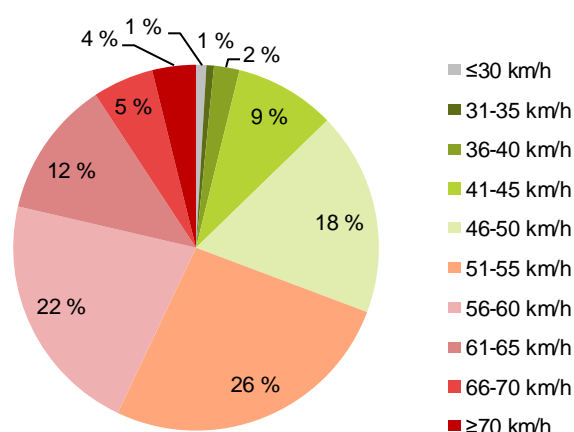
### MUUTA HUOMIOITAVAA

-

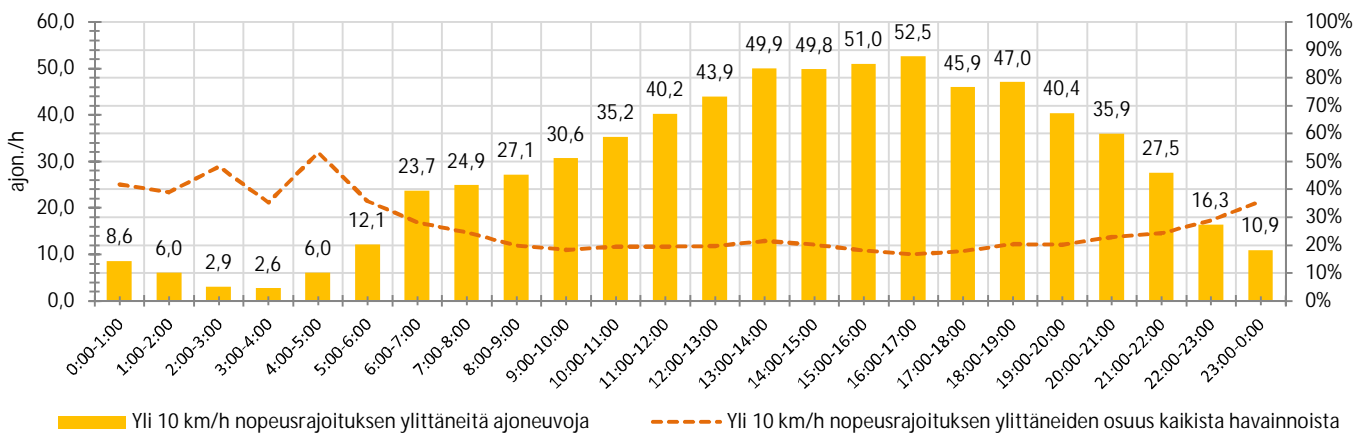
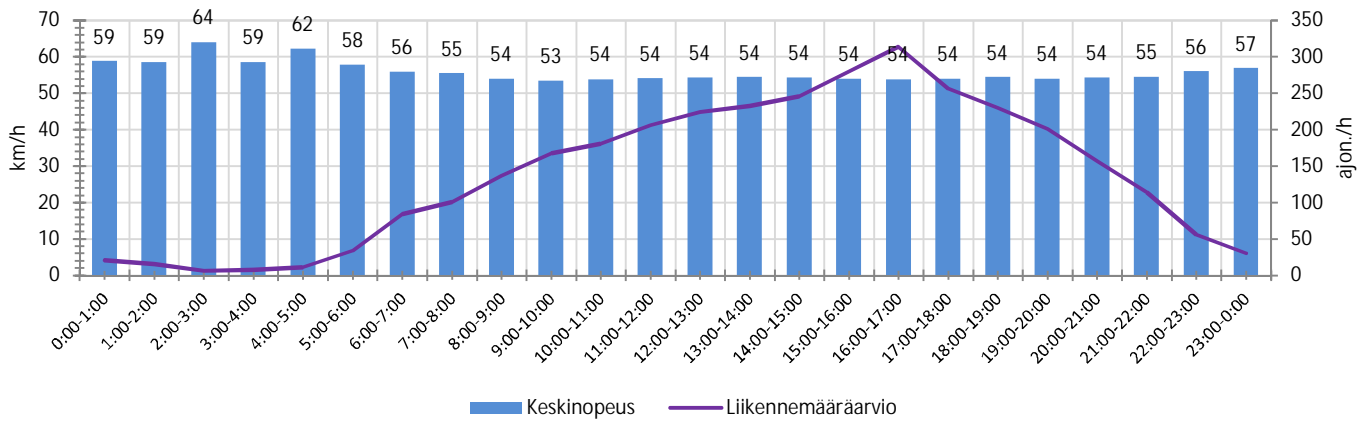
| HAVAINTOARVOT (saapuva suunta)      |                       |
|-------------------------------------|-----------------------|
| KESKINOPEUS                         | <b>54</b> km/h        |
| 85 % PERSENTTIINOPEUS *             | <b>62</b> km/h        |
| RAJOITUKSEN YLITTÄNEITÄ             | <b>69</b> %           |
| YLI 10 KM/H RAJOITUKSEN YLITTÄNEITÄ | <b>21</b> %           |
| ARVIO SUUNNAN LIIKENNEMÄÄRÄSTÄ      | <b>3315</b> ajon./vrk |
| NOPEUDEN MUUTOS KESKIMÄÄRIN         | <b>-4,9</b> km/h      |

\* Tarkastelujaksolla mitattu nopeus, jonka alitti 85 % ajoneuvoista

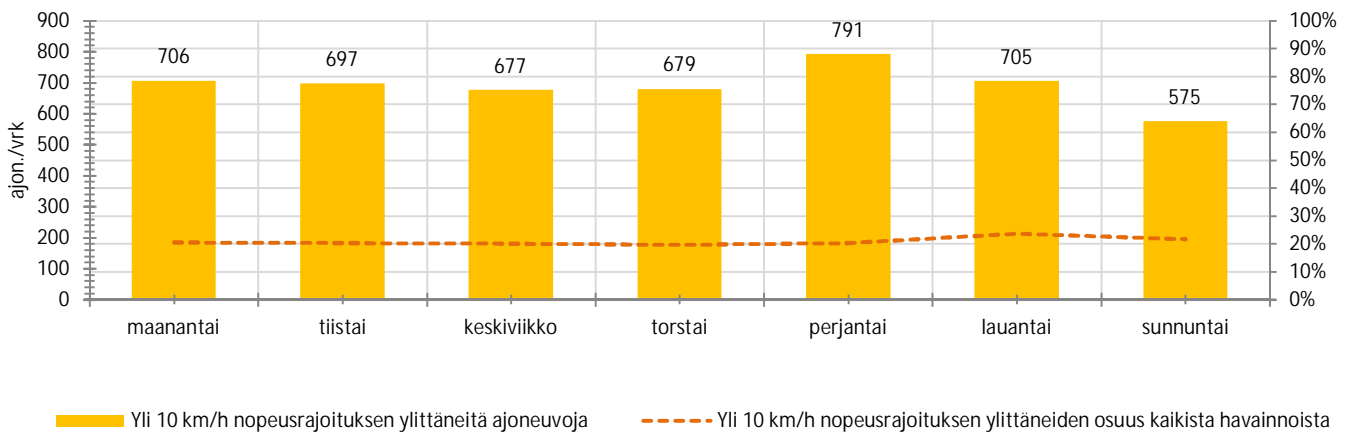
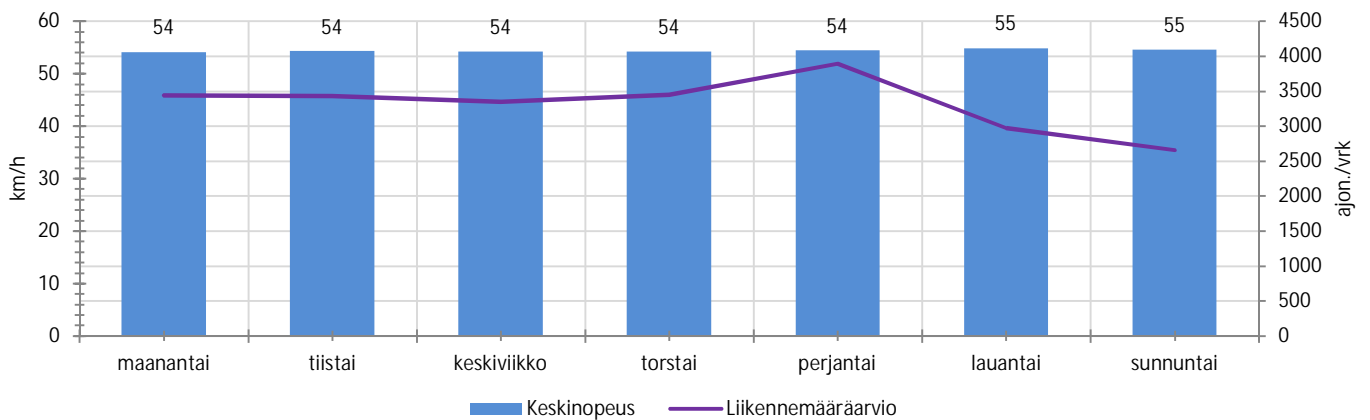
HUOM. Kaikki tunnusluvut edustavat tilannetta, jossa näyttö on ollut maastossa ja on siten osaltaan vaikuttanut alentavasti ajonopeuksiin



## TUNTIKOHTAISET KESKIMÄÄRÄISET HAVAINTOARVOT



## VIIKONPÄIVÄKOHTAISET KESKIMÄÄRÄISET HAVAINTOARVOT



## Siirrettävät nopeusnäyttötaulut 2019

Lahti  
Lahden alueurakka

### MITTAUSPAIKKA

**Jalkarannantie, Lahti** (2956/1/5980, vasen)

Taajaman sisääntuloväylä, pohjoisesta saapuvat. Näyttö ennen suojatietä ja Korpikankareenkadun liittymää.

Näytön sijainti: <https://goo.gl/maps/arAbWY2aCBv>

### KOHTEEN TYYPI

Sisääntuloväylä

### MITTAUSAJANKOHTA

ma 19.8.2019 - su 1.9.2019

### KOHTEEN NOPEUSRAJOITUS

50 km/h

### TIEREKISTERIN KVL-ARVO

- ajon./vrk

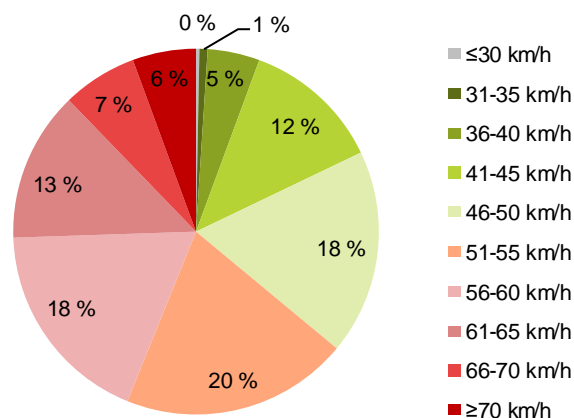
### MUUTA HUOMIOITAVAA

-

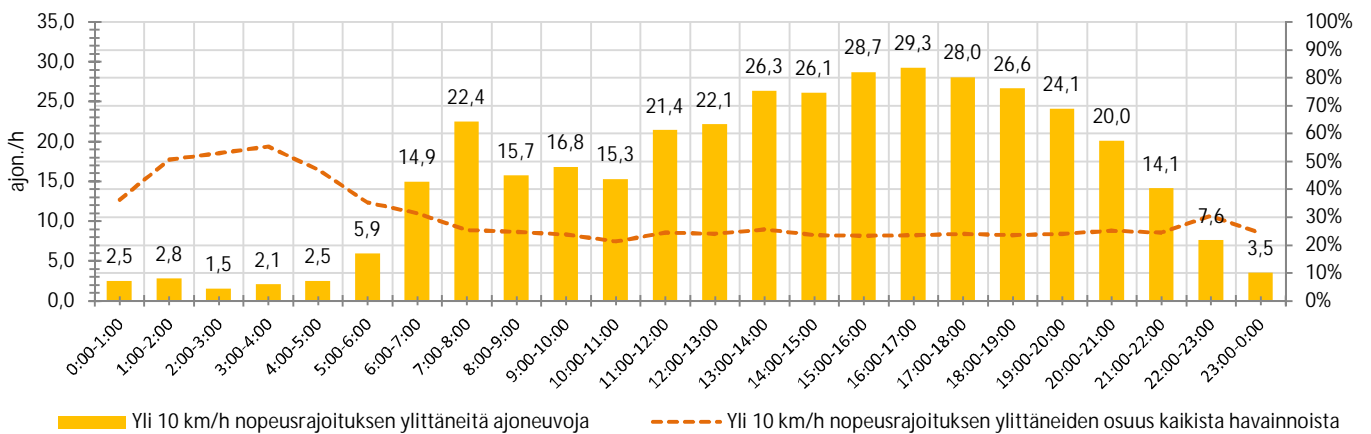
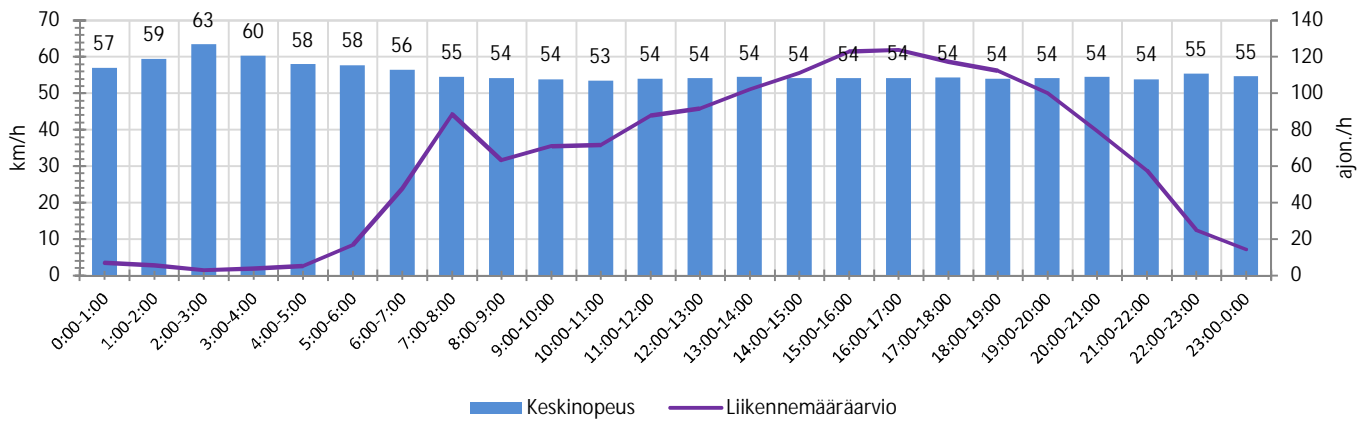
| HAVAINTOARVOT (saapuva suunta)      |                       |
|-------------------------------------|-----------------------|
| KESKINOPEUS                         | <b>54</b> km/h        |
| 85 % PERSENTTIINOPEUS *             | <b>64</b> km/h        |
| RAJOITUKSEN YLITTÄNEITÄ             | <b>64</b> %           |
| YLI 10 KM/H RAJOITUKSEN YLITTÄNEITÄ | <b>25</b> %           |
| ARVIO SUUNNAN LIIKENNEMÄÄRÄSTÄ      | <b>1528</b> ajon./vrk |
| NOPEUDEN MUUTOS KESKIMÄÄRIN         | <b>-7,1</b> km/h      |

\* Tarkastelujaksolla mitattu nopeus, jonka alitti 85 % ajoneuvoista

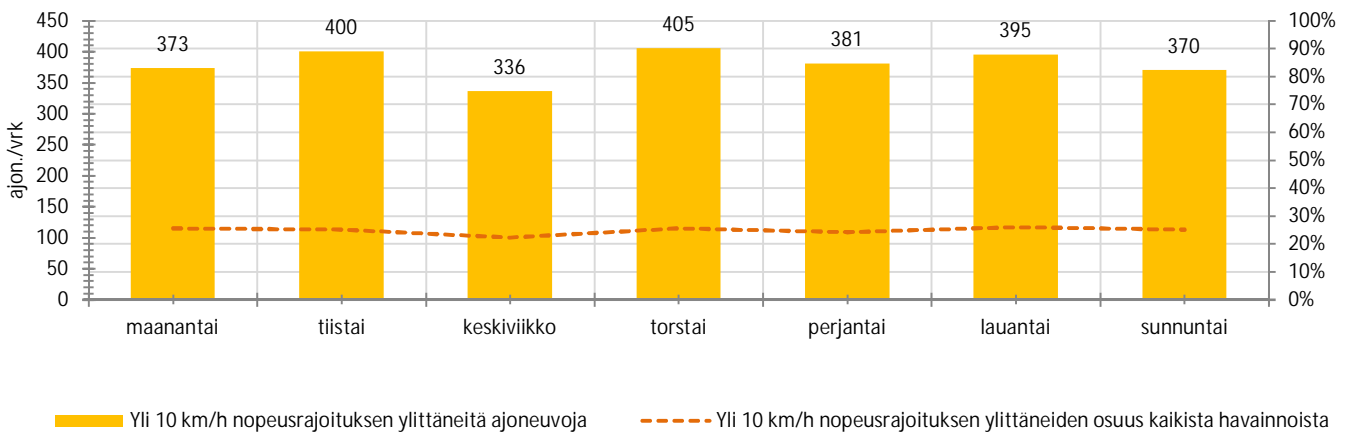
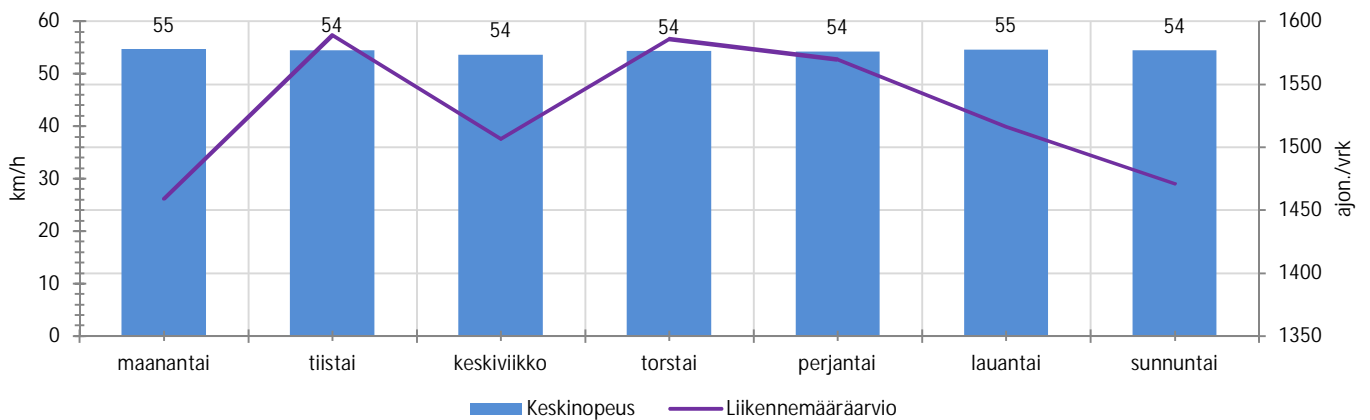
HUOM. Kaikki tunnusluvut edustavat tilannetta, jossa näyttö on ollut maastossa ja on siten osaltaan vaikuttanut alentavasti ajonopeuksiin



## TUNTIKOHTAISET KESKIMÄÄRÄISET HAVAINTOARVOT



## VIIKONPÄIVÄKOHTAISET KESKIMÄÄRÄISET HAVAINTOARVOT



## Siirrettävät nopeusnäyttötaulut 2019

Lahti  
Lahden alueurakka

### MITTAUSPAIKKA

**Villähteentie, Lahti** (312/1/9050, oikea)

Kuukkelintien liittymän suojatietä edeltävä suora, itään ajettaessa.

Näytön sijainti: <https://goo.gl/maps/Sjonpgo1Fck>

### KOHTEEN TYYPPI

Suojatie

### MITTAUSAJANKOHTA

ma 30.9.2019 - ma 14.10.2019

### KOHTEEN NOPEUSRAJOITUS

60 km/h

### TIEREKISTERIN KVL-ARVO

5550 ajon./vrk

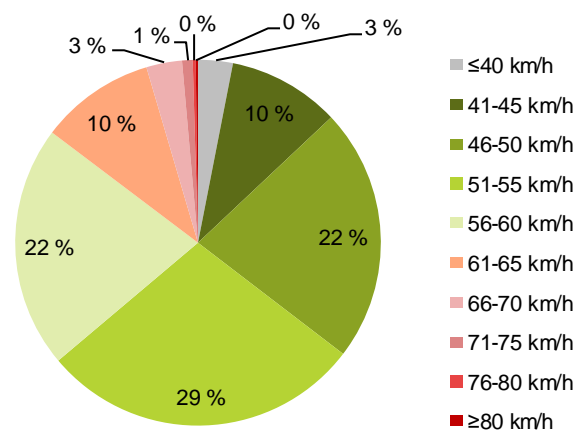
### MUUTA HUOMIOITAVAA

-

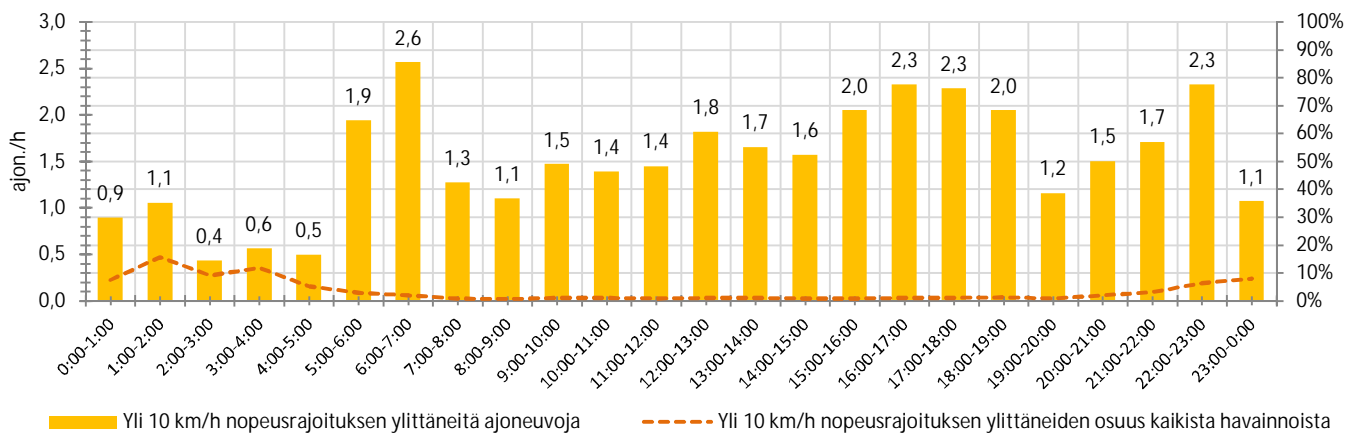
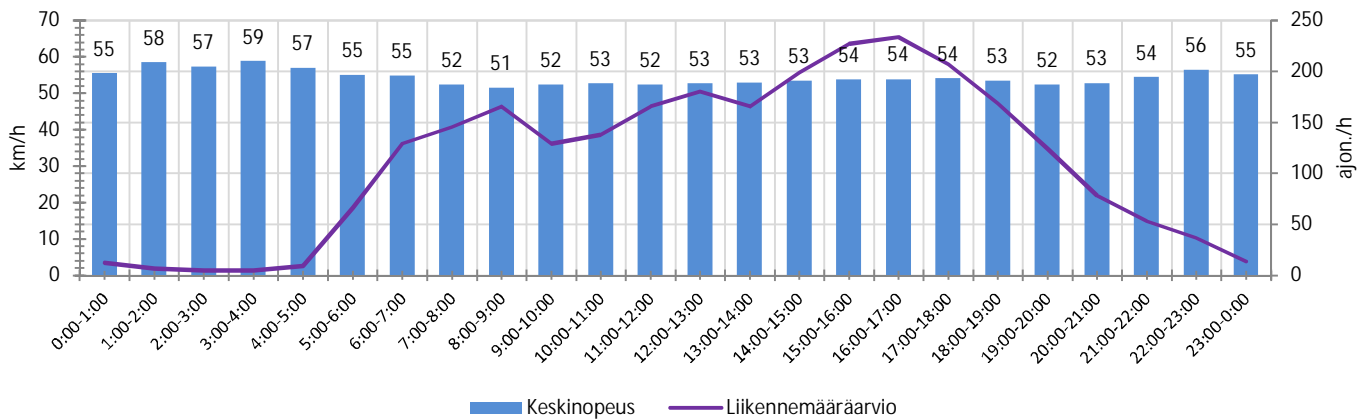
| HAVAINTOARVOT (saapuva suunta)      |                       |
|-------------------------------------|-----------------------|
| KESKINOPEUS                         | <b>53</b> km/h        |
| 85 % PERSENTTIINOPEUS *             | <b>60</b> km/h        |
| RAJOITUKSEN YLITTÄNEITÄ             | <b>15</b> %           |
| YLI 10 KM/H RAJOITUKSEN YLITTÄNEITÄ | <b>1</b> %            |
| ARVIO SUUNNAN LIIKENNEMÄÄRÄSTÄ      | <b>2664</b> ajon./vrk |
| NOPEUDEN MUUTOS KESKIMÄÄRIN         | <b>-5,7</b> km/h      |

\* Tarkastelujaksolla mitattu nopeus, jonka alitti 85 % ajoneuvoista

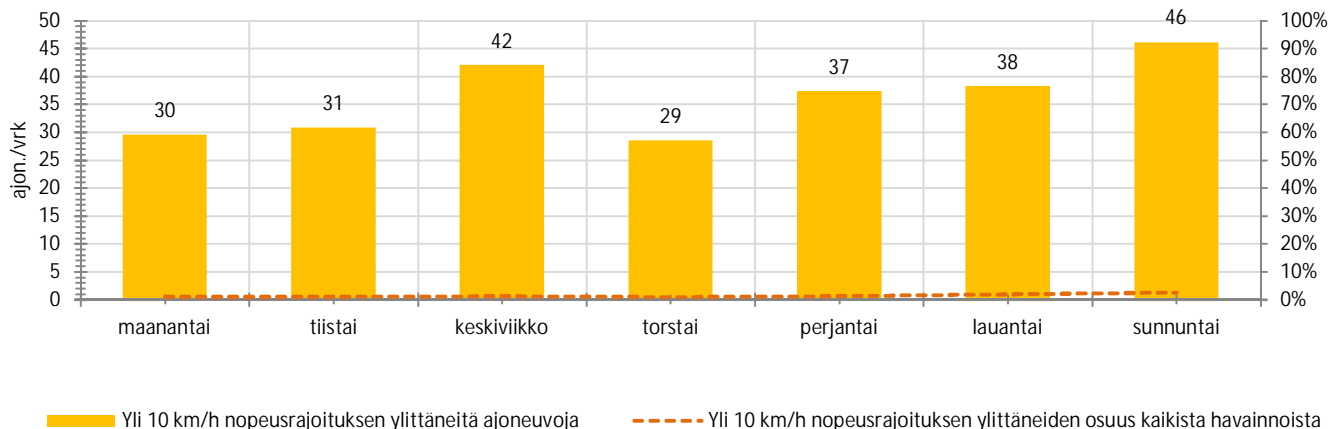
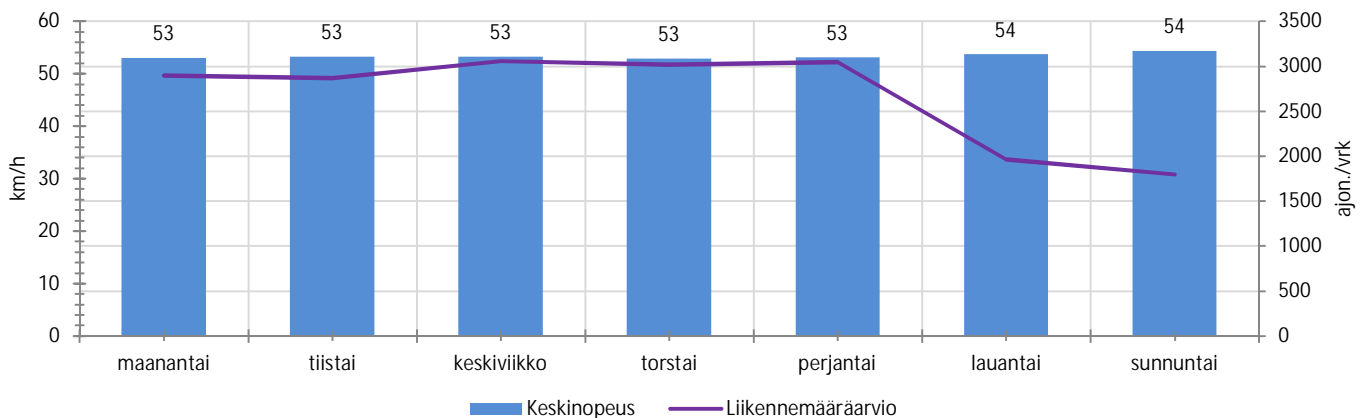
HUOM. Kaikki tunnusluvut edustavat tilannetta, jossa näyttö on ollut maastossa ja on siten osaltaan vaikuttanut alentavasti ajonopeuksiin



## TUNTIKOHTAISET KESKIMÄÄRÄISET HAVAINTOARVOT



## VIIKONPÄIVÄKOHTAISET KESKIMÄÄRÄISET HAVAINTOARVOT



## Siirrettävät nopeusnäyttötaulut 2019

Lahti  
Lahden alueurakka

### MITTAUSPAIKKA

**Kukkastie, Lahti** (3138/1/510, oikea)

Kirkonkylän koulun kohta, lännestä saavuttaessa. Näyttö Toivontien liittymän jälkeen.

Näytön sijainti: <https://goo.gl/maps/t11Ch>

### KOHTEEN TYYPPI

Koulu

### MITTAUSAJANKOHTA

ma 14.10.2019 - su 27.10.2019

### KOHTEEN NOPEUSRAJOITUS

40 km/h

### TIEREKISTERIN KVL-ARVO

4206 ajon./vrk

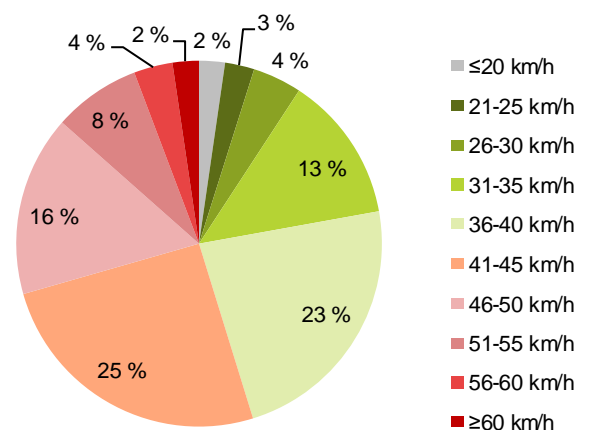
### MUUTA HUOMIOITAVAA

-

| HAVAINTOARVOT (saapuva suunta)      |                       |
|-------------------------------------|-----------------------|
| KESKINOPEUS                         | <b>41</b> km/h        |
| 85 % PERSENTTIINOPEUS *             | <b>50</b> km/h        |
| RAJOITUKSEN YLITTÄNEITÄ             | <b>55</b> %           |
| YLI 10 KM/H RAJOITUKSEN YLITTÄNEITÄ | <b>13</b> %           |
| ARVIO SUUNNAN LIIKENNEMÄÄRÄSTÄ      | <b>1995</b> ajon./vrk |
| NOPEUDEN MUUTOS KESKIMÄÄRIN         | <b>-4,8</b> km/h      |

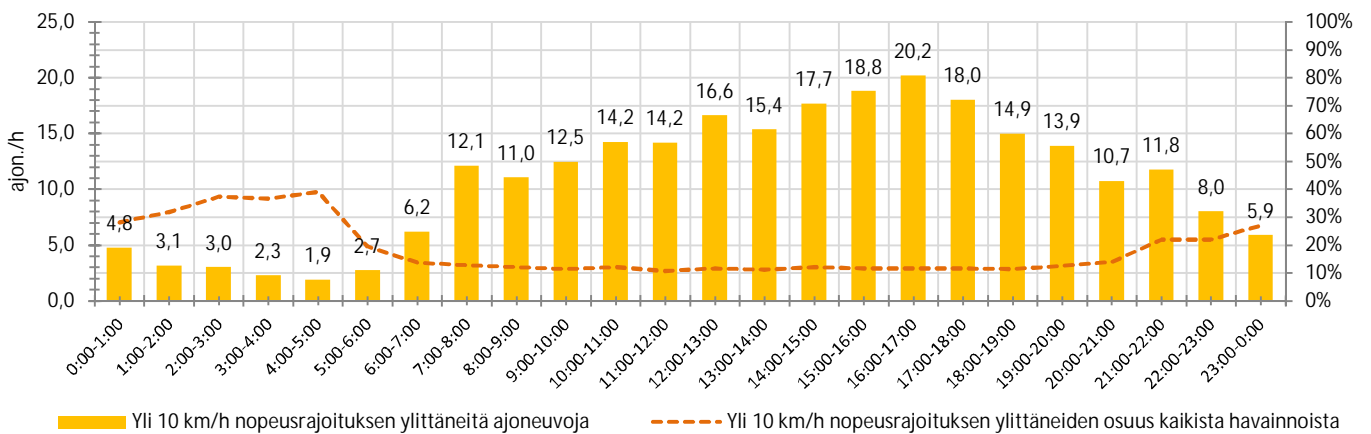
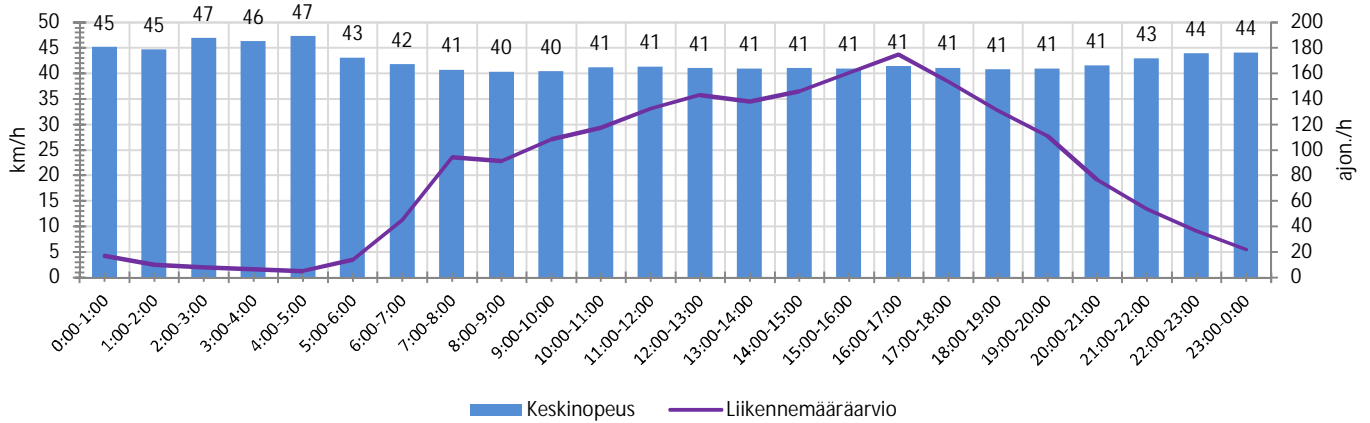
\* Tarkastelujaksolla mitattu nopeus, jonka alitti 85 % ajoneuvoista

HUOM. Kaikki tunnusluvut edustavat tilannetta, jossa näyttö on ollut maastossa ja on siten osaltaan vaikuttanut alentavasti ajonopeuksiin

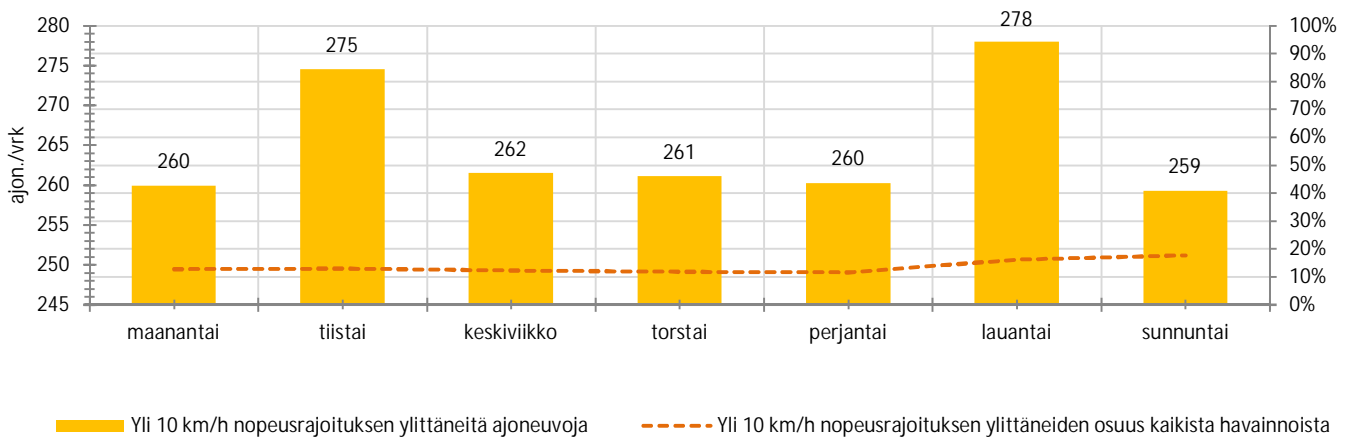
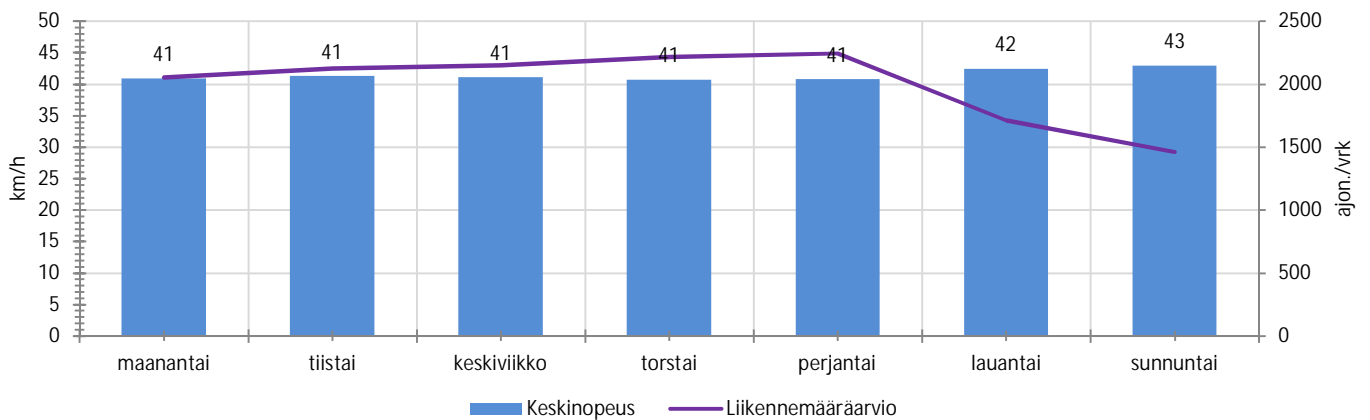




## TUNTIKOHTAISET KESKIMÄÄRÄISET HAVAINTOARVOT



## VIIKONPÄIVÄKOHTAISET KESKIMÄÄRÄISET HAVAINTOARVOT



## Siirrettävät nopeusnäyttötaulut 2019

Lahti  
Lahden alueurakka

### MITTAUSPAIKKA

**Kukkastie, Lahti** (3138/1/1120, vasen)

Kirkonkylän koulun kohta, idästä saavuttaessa. Näyttö lapsia-merkin jälkeen ennen suojatietä.

Näytön sijainti: <https://goo.gl/maps/OhEDf>

### KOHTEEN TYYPPI

Koulu

### MITTAUSAJANKOHTA

ma 14.10.2019 - su 27.10.2019

### KOHTEEN NOPEUSRAJOITUS

40 km/h

### TIEREKISTERIN KVL-ARVO

4206 ajon./vrk

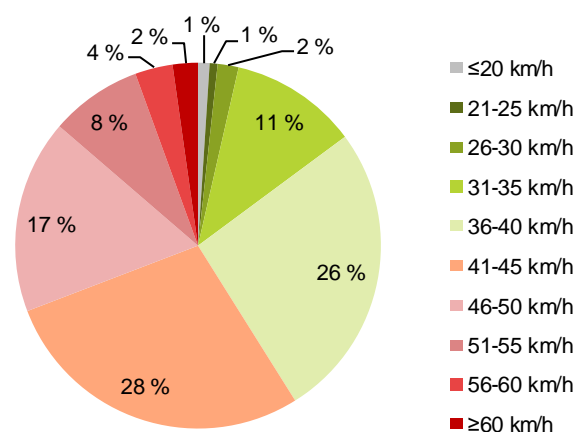
### MUUTA HUOMIOITAVAA

-

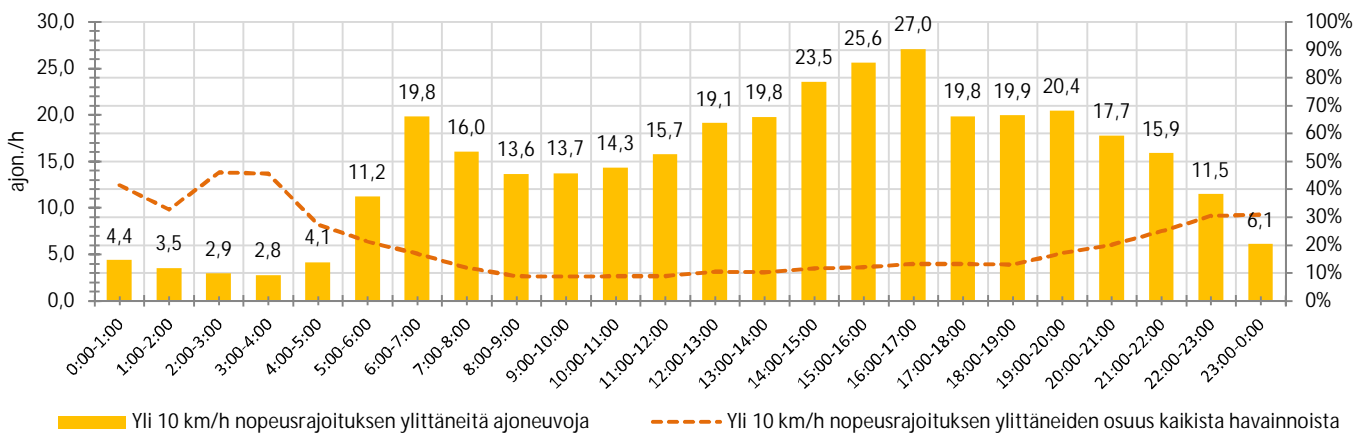
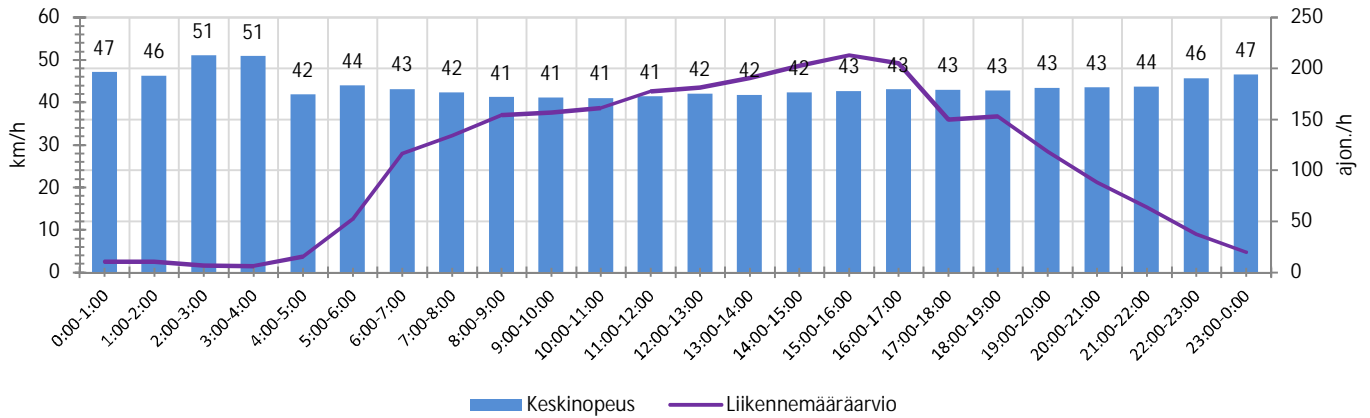
| HAVAINTOARVOT (saapuva suunta)      |                       |
|-------------------------------------|-----------------------|
| KESKINOPEUS                         | <b>42</b> km/h        |
| 85 % PERSENTTIINOPEUS *             | <b>50</b> km/h        |
| RAJOITUKSEN YLITTÄNEITÄ             | <b>59</b> %           |
| YLI 10 KM/H RAJOITUKSEN YLITTÄNEITÄ | <b>13</b> %           |
| ARVIO SUUNNAN LIIKENNEMÄÄRÄSTÄ      | <b>2625</b> ajon./vrk |
| NOPEUDEN MUUTOS KESKIMÄÄRIN         | <b>-3,9</b> km/h      |

\* Tarkastelujaksolla mitattu nopeus, jonka alitti 85 % ajoneuvoista

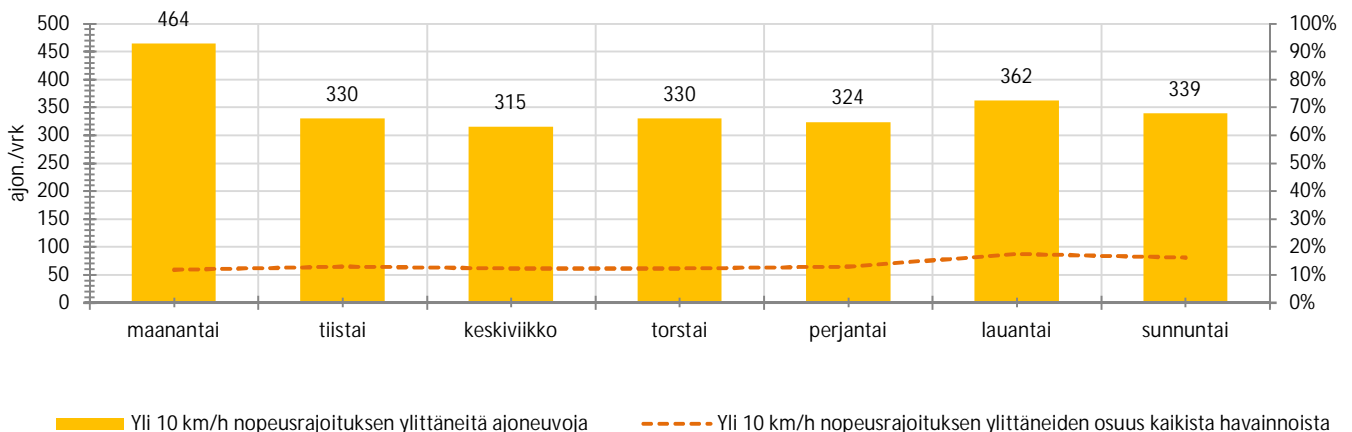
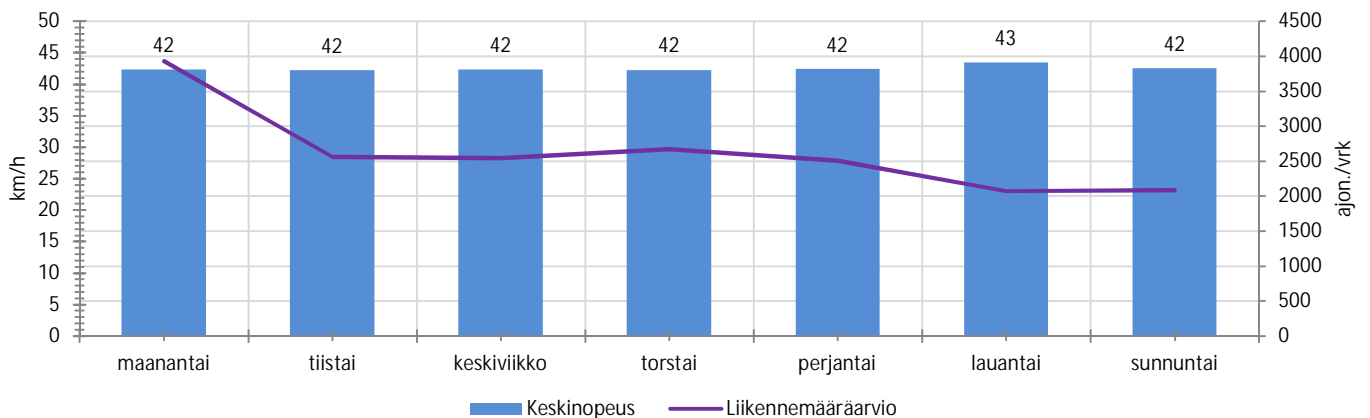
HUOM. Kaikki tunnusluvut edustavat tilannetta, jossa näyttö on ollut maastossa ja on siten osaltaan vaikuttanut alentavasti ajonopeuksiin



## TUNTIKOHTAISET KESKIMÄÄRÄISET HAVAINTOARVOT



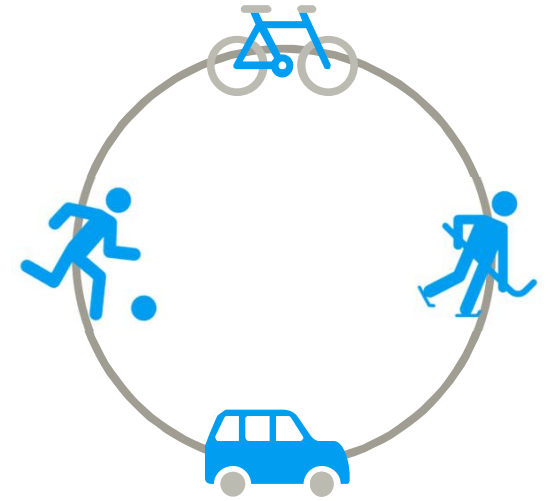
## VIIKONPÄIVÄKOHTAISET KESKIMÄÄRÄISET HAVAINTOARVOT



LIITUKOUTSI

URHEILUSEUROJEN

LIIKENNETURVALLISUUSVALMENNUS –  
PÄIJÄT-HÄMEEN KOKEILU



RAMBOLL

LAHTI



Hollola  
Lahden Seutu



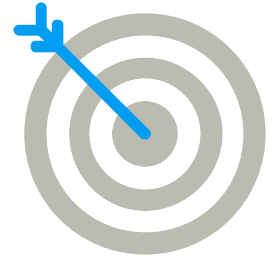
PÄIJÄT-HÄMEEN LIITTO

# HANKKEEN TAUSTAA JA YHTEYSTIEDOT



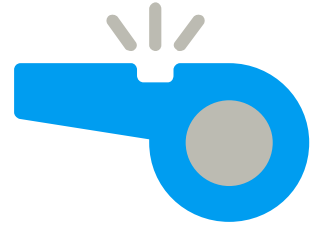
- Valtionavustusta saanut hanke (<https://www.traficom.fi/fi/traficom/tietoa-meista/vuonna-2019-tieliikenteen-turvallisuuden-valtionavustusta-saaneet-hankkeet>).
- Työn vastuutaho:
  - Päijät-Hämeen liitto
- Työn tilaajina lisäksi:
  - Lahden kaupunki
  - Heinolan kaupunki
  - Hollolan kunta
- Konsulttina työssä = Liitukoutsit:
  - Ramboll Finland Oy
    - Terhi Svenns ([terhi.svenns@ramboll.fi](mailto:terhi.svenns@ramboll.fi))
    - Teemu Kinnunen ([teemu.kinnunen@ramboll.fi](mailto:teemu.kinnunen@ramboll.fi))

# TAVOITTEET



- Hankkeen ensisijaisena kohderyhmänä ovat 13–19-vuotiaat nuoret, mutta samalla myös muut seuratoiminnassa mukana olevat nuoret ja vanhemmat harrastajat, seurojen henkilöstö sekä nuorten huoltajat.
- Tavoitteena on edistää nuorten omaehtoista ja turvallista liikkumista.
  - Kannustetaan tekemään erityisesti lyhyet matkat kävellen ja pyörällä (lisäksi huomioidaan treenimatkan rooli alkulämmittelynä).
  - Pyritään edistämään nuorten moottoriajoneuvon kuljettajien ja matkustajien liikenneturvallisuutta.
- Nuoret tavoitetaan urheiluseurojen toiminnan kautta.
- Hankkeen tarkoituksena on tarjota hankkeessa mukana oleville urheiluseuroille seurakohtaista liikenneturvallisuusvalmennusta, jolla varmistetaan suunniteltujen toimien käytännön toteutuminen ja vaikuttavuus. Hankkeen opeista ja toimintamalleista hyötyvät myös muut päijäthämäläiset seurakunta.
- Tavoitteena on luoda urheiluseuroille valmiita toimintamalleja ja käytäntöjä, joita ne voivat hyödyntää toiminnassaan jatkossa.

# HANKKEEN SISÄLTÖ JA AIKATAULU



- Seurakohtaisessa "liitukoutsauksessa" mukana JuniorPelicans, FC Kuusysi, LASB ja SB Heinola, mutta työn kautta pyritään kuitenkin tavoittamaan myös muut alueella toimivat seurat.
- Työvaiheet:
  - Hankkeeseen osallistuville seuroille toteutetaan aluksi liikenneturvallisuuskysely.
  - Seurojen edustajille järjestetään yhteinen aloitustapaaminen.
  - Työssä järjestetään liikenneturvallisuuskoulutus seurojen henkilöstölle.
  - Seurakohtaisesti suunnitellaan ja toteutetaan mm.:
    - Turvallisen liikkumisen pelisäännöt (harjoitukseen kulkeminen, harjoitukset, kisamatkat)
    - Liikenneturvallisuustempaus
    - Valmiita toimintamalleja, joita seurat voivat itse toteuttaa sopivissa vaiheissa
  - Seuroille toimitetaan aineistoa liikenneturvallisuusviestintään, jota ne voivat hyödyntää ja jakaa eteenpäin.
  - Seurojen yhteyshenkilöitä tavataan vuoden mittaan ja varmistetaan työn jatkuvuus.
- Työ kestää syksystä 2019 syksyyn 2020.

# AJANKOHTAISTA LIIKENNETURVALLISUUDESSA

Päijät-Hämeen liikenneturvallisuusryhmien kokoukset

Kevät 2020

**RAMBOLL**

Bright ideas. Sustainable change.

Sinun valintasi vaikuttaa -

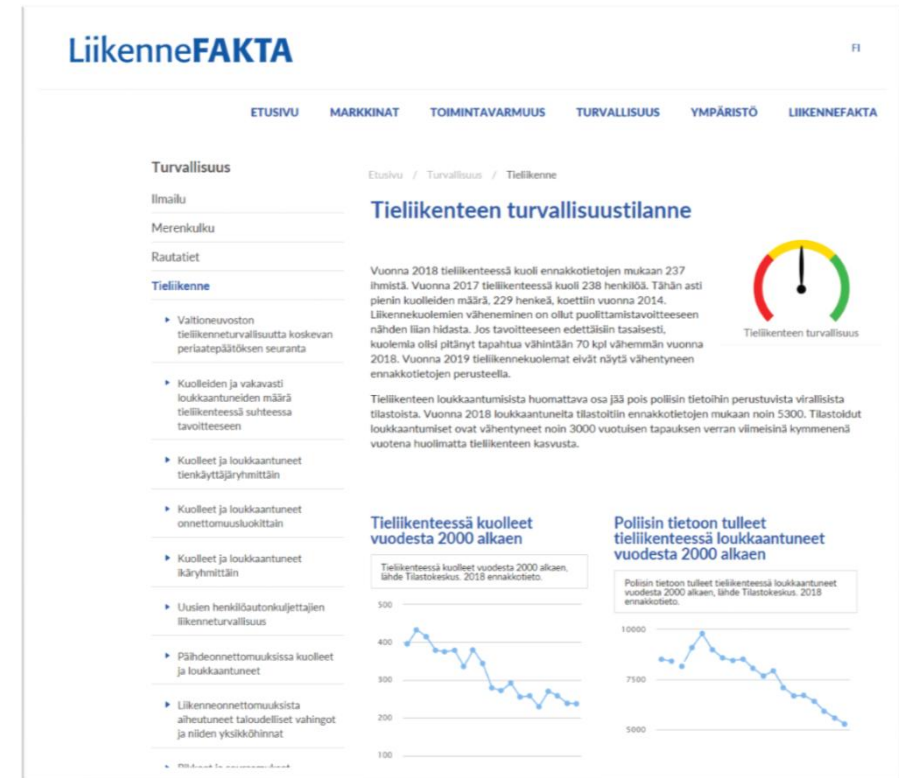
**LIIKENTEESSÄKIN.**



# AJANKOHTAISTA LIIKENNETURVALLISUUDESSA (1)

Valtakunnalliset / yleiset:

- Liikenneturvallisuusstrategian valmistelu käynnistyy: <https://www.lvm.fi/-/kaikki-liikennemuodot-kattavan-liikenneturvallisuusstrategian-valmistelu-kaynnistyy-1023313>
- Sivusto uudesta tieliikennelakiasta: <https://www.traficom.fi/fi/tieliikennelaki2020>
- Liikennefakta: <https://www.liikennefakta.fi/turvallisuus/tieliikenne>
- Aja vaihtoehtoa: <https://www.traficom.fi/fi/ajavaihtoehtoa>
  - Autovertaamo: <https://autovertaamo.traficom.fi/>
- Fiksusti töihin –foorumi: [https://www.kkiohjelma.fi/uutiset/434/fixsu\\_tyomatkaliikkuminen\\_nousuun\\_-\\_lisaa\\_terveytta\\_tyohyvinvointia\\_ja\\_ilmastohyotyja](https://www.kkiohjelma.fi/uutiset/434/fixsu_tyomatkaliikkuminen_nousuun_-_lisaa_terveytta_tyohyvinvointia_ja_ilmastohyotyja)



# AJANKOHTAISTA LIIKENNETURVALLISUUDESSA (2)

Selvityksiä, tutkimuksia, ohjeita:

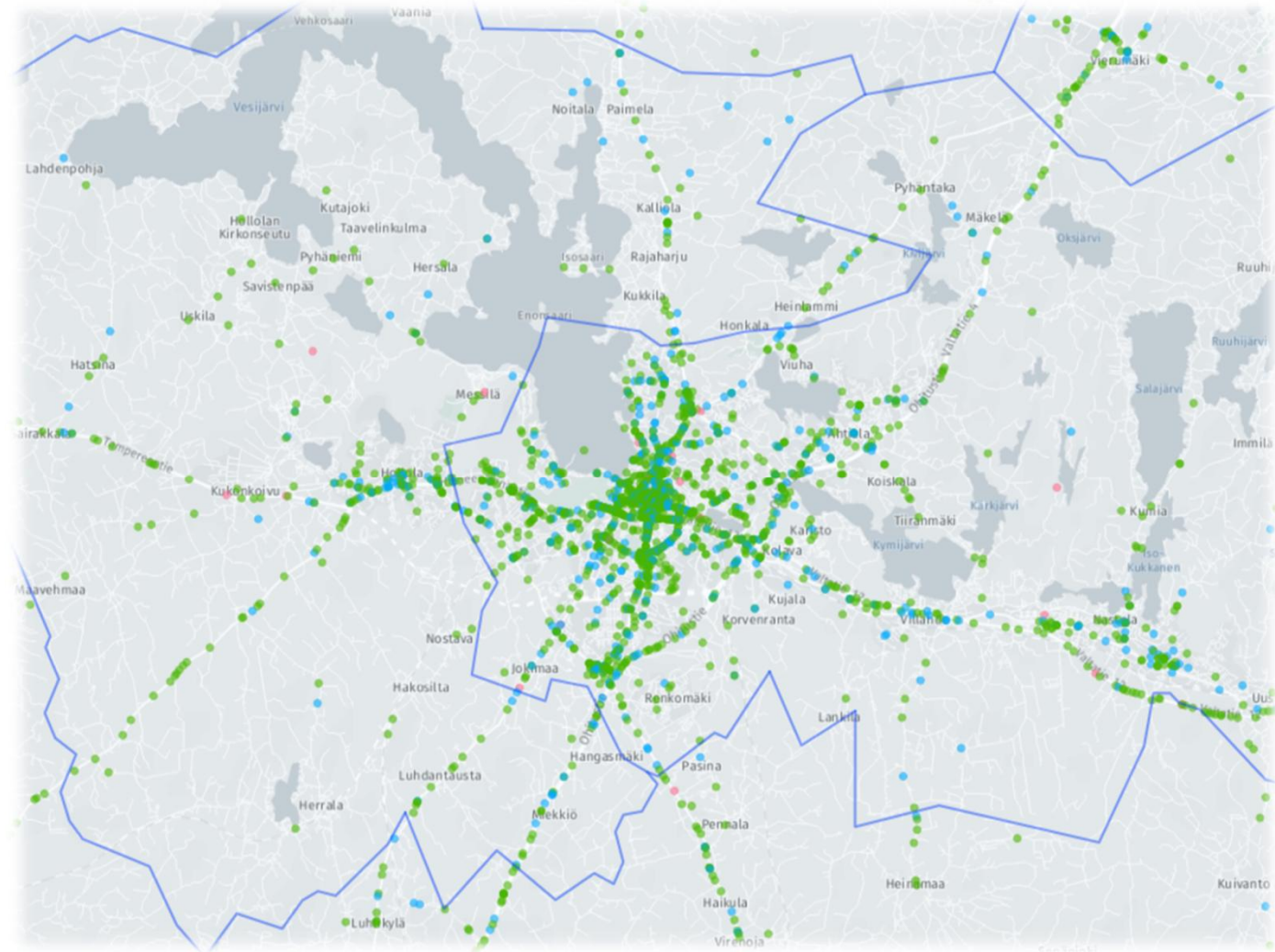
- Ikäkuljettajien kokemukset liikenteestä 2018:  
<https://www.traficom.fi/sites/default/files/media/publication/ikakuljettajien%20kokemukset%20liikenteesta.pdf>
- Uusien kuljettajien seurantatutkimus 2018:  
<https://www.traficom.fi/sites/default/files/media/publication/Uusien%20kuljettajien%20seurantatutkimus.pdf>
- Traficomin uusi ajoterveysohje:  
<https://www.traficom.fi/fi/ajankohtaista/traficomin-ajoterveysohje-uudistettu>
- Liikenneympäristön riskit henkilövahinko-onnettomuuksissa pääteillä:  
[https://www.traficom.fi/sites/default/files/media/publication/Liikenneympariston\\_riskit\\_paateiden\\_henkilovahinko-onnettomuuksissa\\_21.10.2019.pdf](https://www.traficom.fi/sites/default/files/media/publication/Liikenneympariston_riskit_paateiden_henkilovahinko-onnettomuuksissa_21.10.2019.pdf)



# AJANKOHTAISTA LIIKENNETURVALLISUUDESSA (3)

Tilastot:

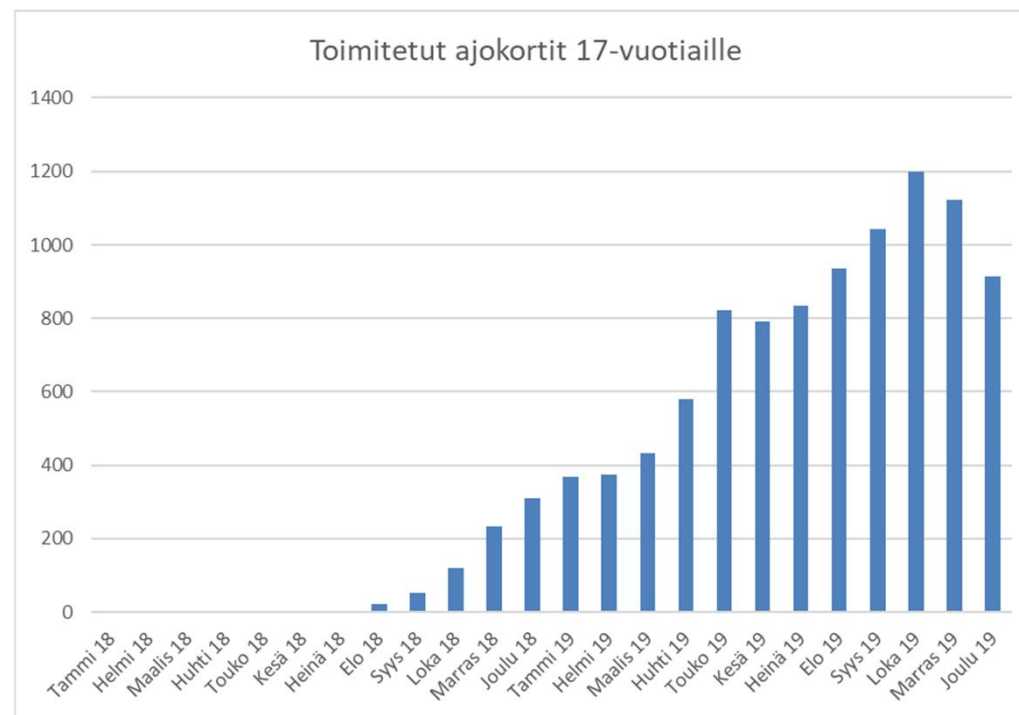
- Liikenneonnettomuudet kartalla (poliisin tilastoimat):  
<https://mobilityanalytics.ramboll.com/onn/poliisi/>
- Liikenneonnettomuudet kartalla (pelastuslaitos):  
<https://mobilityanalytics.ramboll.com/onn/pelastuslaitos/>
- Liikenneonnettomuudet kartalla (hirvieläinonnettomuudet):  
<https://mobilityanalytics.ramboll.com/onn/hirvielain/>



# AJANKOHTAISTA LIIKENNETURVALLISUUDESSA (4)

## Ajokortit:

- Uusi ajokorttilaki tuli voimaan 1.7.2018
- Ajokortti-info: <https://ajokortti-info.fi/>
- Opinnäytetyö ajokortin ikäpoikkeuslupaun liittyen: [https://www.theseus.fi/bitstream/handle/10024/263263/ON\\_Jortikka.pdf?sequence=2&isAllowed=y](https://www.theseus.fi/bitstream/handle/10024/263263/ON_Jortikka.pdf?sequence=2&isAllowed=y)



# LIIKENNETURVAN TIEDOTTEET JA LIIKENNEVINKIT

Kaksi viidestä Liikenneturvan kyselyyn vastanneesta on kokenut pimeällä autoilun haastavaksi.

Etkö näe kuvia? [Katso selain](#)



## Liikennevinkki

### Nopeus olosuhteiden mukaan pimeällä ajattaessa



Jo pienikin ajonopeuden alentaminen antaa kuljettajalle tarvittavaa pelivaraa eli lisää aikaa havaintojen tekoon.  
Kuva: Nina Mönkkönen/Liikenneturva

Harva Liikenneturvan kyselyyn vastannut on saanut turvallisen työmatkan ohjeistusta työpaikaltaan.

Etkö näe kuvia? [Katso selain](#)



## Tiedote

### Joka kolmas kokee usein kiirettä työmatkallaan



Jos kokee, että kiire puskee usein päälle, kannattaa yrittää muuttaa tapojaan. Kuva: Nina Mönkkönen/Liikenneturva

Työmatkat ovat monille päivän vaarallisinta aikaa. Liikenneturvan tuoreen kyselyn mukaan joka kolmas työssäkäyvä kokee usein kiirettä työmatkallaan, mikä lisää riskejä tien päällä.

Katso vinkit mm. turvalliseen talvipyöräilyyn ja selvään pikkujoululiikenteeseen.

Etkö näe kuvia? [Katso selain](#)



## Työmatkaliikenteen asiakaskirje 6/2019

### Talvipyöräily sujuu ennakoiden ja näkyvyydestä huolehtien



Näyttävätkö nämä tutuilta?

Jos et muista nähneesi näitä Liikenneturvan viestejä, kerro siitä Terhille tai AP:lle, niin lisätään osoitteesi Liikenneturvan postituslistalle.

# LIIKENNETURVALLISUUSTYÖN PAINOPISTE KANTA- JA PÄIJÄT-HÄMEESSÄ

Kanta- ja Päijät-Hämeen liikenneturvallisuustyön painopisteenä on *"liikkuva lapsi"* vuosina 2019–2020. Painopiste jakautuu neljään osa-alueeseen:

1. Koulujen ja päiväkotien liikennejärjestelyt (saattoliikenne, koulukuljetukset)
2. Koulumatkojen ja kouluaikana tehtävien matkojen liikkumisvalinnat
3. Lasten turvallinen kuljettaminen
4. Harrastusmatkat

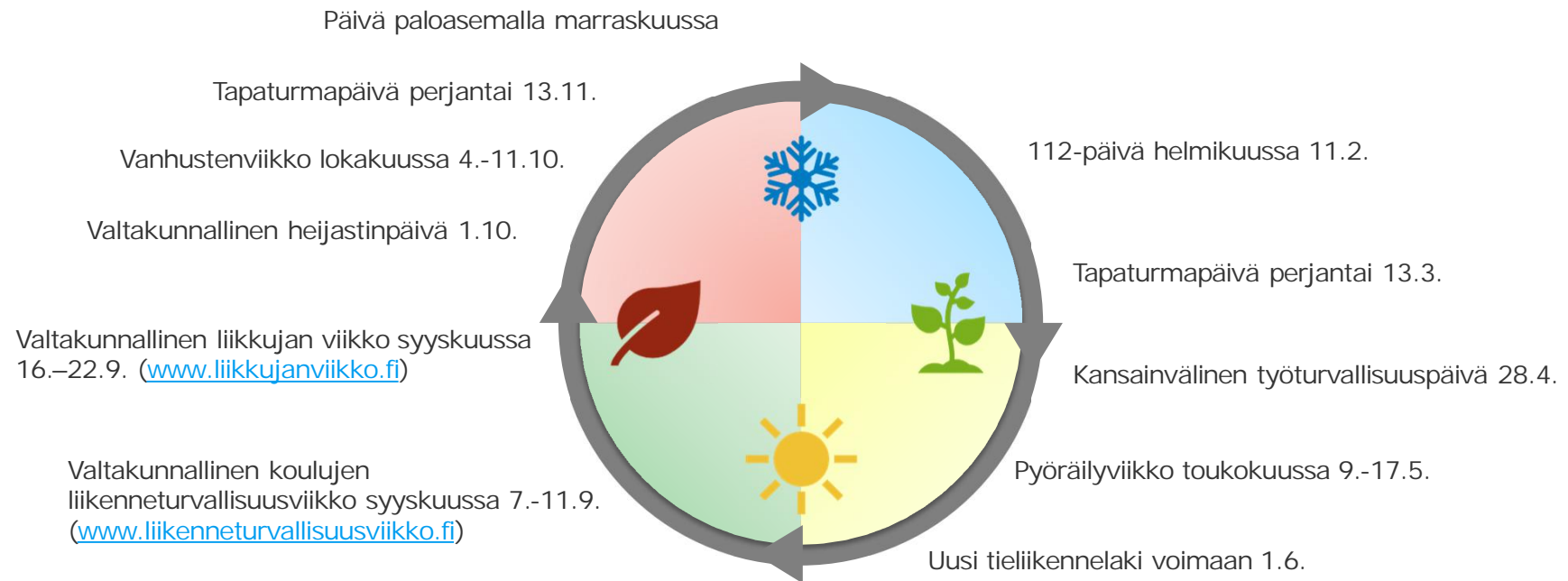


Kuva: Liikenneturva

Sinun valintasi vaikuttaa –

**LIIKENTEESSÄKIN.**

# VALTAKUNNALLISIA TEEMAPÄIVIÄ JA -VIIKKOJA 2020





## PÄIJÄT-HÄMEEN LIIKENNETURVALLISUUS 2019–2020

Liikenneturvallisuuustyö Lahdessa

Päivitetty 18.2.2020

**RAMBOLL**

Sinun valintasi vaikuttaa –

**LIIKENTEESSÄKIN.**



# LIIKENNETURVALLISUUSTYÖ LAHDESSA – KOOSTE VUODELTA 2019

| KOHDERYHMÄ                 | TAVOITE   | TOIMINTA   | AJOITUS                          | YHTEISTYÖTAHOT  | VASTUUTAHOT   | SEURANTA   |
|----------------------------|---|--|----------------------------------|---|---|------------|
| Hallintokunnat             | Liikenneturvallisuuustyö tavoittaa eri ikäiset ja eri tavoin liikkuvat kaupunkilaiset | Liikenneturvallisuuustyö on osa hallintokuntien perustyötä ja jokapäiväistä arkea.   | Jatkuvaa                         | Koordinaattori, Liikenneturva, muut sidosryhmät       | Hallintokunnat  | Toteutunut |
| Koko kaupunki              | Liikenneturvallisuuusryhmän aktiivinen toiminta                                       | Lahti on mukana Päijät-Hämeen liikenneturvallisuuuskoordinaattorityössä. Kaupungin liikenneturvallisuuusryhmä kokoontuu kahdesti vuodessa (19.2.2019 ja 19.9.2019).  | Pitkin vuotta                    | ELY-keskus, Liikenneturva, poliisi + muut sidosryhmät | Ryhmän puheenjohtaja, liikenneturvallisuuuskoordinaattori | Toteutunut |
| Eri-ikäiset kaupunkilaiset | Eri ikä- ja liikkujaryhmien turvallisen liikkumisen edistäminen                       | Henkilöstön kokouksissa tiedotetaan liikenneturvallisuuussuunnitelmasta ja jaetaan esite. Tarkistetaan yksiköissä oleva materiaali (oppaat, esitteet, julisteet, dvd:t jne.). Tilataan tarvittaessa lisää materiaaleja. Tutustutaan yhdessä Liikenneturvan tarjoamiin palveluihin ja nettisivuihin ( <a href="http://www.liikenneturva.fi">www.liikenneturva.fi</a> ). | Kevät                            | Liikenneturvallisuuuskoordinaattori, Liikenneturva    | Liikenneturvallisuuusryhmän jäsen, hallintokunnan johto   |            |
| Alle kouluikäiset lapset   | Lasten liikennekasvatus   | Herrasmannin päiväkodin liikennepäivä molemmissa toimipisteissä ja Sipuran päiväkodin liikennepäivä  | 16.9.2019, 17.9.2019, 29.11.2019 | Liikenneturva   | Herrasmannin päiväkotiki, Sipuran päiväkotiki             | Toteutunut |
| Varhaiskasvatus            | Lasten liikennekasvatus   | Turvaa tenaville -tapahtuma  | 10.10.2019                       | Pelastuslaitos, poliisi                               | Liikenneturva, varhaiskasvatus                            | Toteutunut |
| Varhaiskasvatus-henkilöstö | Henkilöstön turvallisen liikkumisen edistäminen                                       | Henkilöstölle laaditaan viisaan liikkumisen suunnitelmat ja tuetaan joukkoliikenteen käyttöä   | 2019                             |   | Varhaiskasvatuksen esimiehet                              | Toteutunut |
| Koululaiset                | Koulujen ja monitoimikeskusten turvalliset liikennejärjestelyt                        | Koulukeskusten ja monitoimitalojen liikennejärjestelyiden tarkastelu ja auditointi   | 2018–2019                        |   | Kaupunkiympäristö, tilakeskus                             | Toteutunut |
| Koululaisten huoltajat     | Turvallisten koulumatkojen edistäminen  | Liikenneturva mukana Launeen koulutulokkaiden tapahtumassa (vanhempainilta)  | 15.5.2019                        | Liikenneturva   | Koulu   |            |
| 12–13-vuotiaat             | Turvallisen pyöräilyn lisääminen  | Fillarimestari-kisa 12–13-vuotiaille koululaisille (Lahden aluekilpailut Jalkarannan koululla)   | Syksy 2019                       | Jalkarannan koulu                                     | Autoliitto, Lahden seudun osasto                          | Toteutunut |
| Yläkoululaiset             | Turvallisten koulumatkojen edistäminen  | Lahden yhteiskoulun liikennepäivä  | 2.5.2019                         | Liikenneturva   | Lahden yhteiskoulu  | Toteutunut |
| Mopoilevat nuoret          | Turvallisen mopoilun edistäminen  | Liikenneturvallisuuusasiat esillä Kärkkäisen mopomiitissä  | 27.9.2019                        | Liikenneturva, Lahden moottorikerho                   | Kärkkäinen  | Toteutunut |

# LIIKENNETURVALLISUUSTYÖ LAHDESSA – KOOSTE VUODELTA 2019

| KOHDERYHMÄ                                       | TAVOITE   | TOIMINTA  | AJOITUS              | YHTEISTYÖTAHOT | VASTUUTAHOT   | SEURANTA   |
|--|---|---|----------------------|----------------|---|------------|
| Perheet  | Perheiden liikenneturvallisuuden edistäminen                          | Liikenneturvallisuusasiat esillä perheille suunnatuissa tapahtumissa (mm. 112-päivä, Helmi on ice, Perheen päivä ja Päivä paloasemalla)   | 2019                 | Liikenneturva  | Mm. Pelastuslaitos, Nuorisopalvelut, Pelicans, Helmi Säästöpankki | Toteutunut |
| Eri-ikäiset kaupunkilaiset                       | Heijastimen käytön edistäminen  | Liikenneturva mukana Joulumaa-tapahtumassa Lahden Urheilukeskuksessa  | 1.12.2019            | Liikenneturva  | Päijät-Hämeen Liikunta ja Urheilu                                 | Toteutunut |
| Koko kaupunki                                    | Pyöräilyn edistäminen   | Valtakunnallisen pyöräilyviikon tapahtumat Lahdessa (mm. Pyörällä töihin -päivän tempaus ja lauantaina tapahtuma, Hartwallin ja Fazerin pyöräilevien työntekijöiden välipala, Kärpäsän koulun pyöräilytapahtuma, Möysän fillaripäivä) | Toukokuu 2019        |                | Royal Cycling Team, Liikenneturva, Salpausselän samoojat          | Toteutunut |
| Paavolan kampuksen tulevat käyttäjät             | Turvallisen liikkumisen edistäminen Paavolan kampuksen suunnittelussa | Paavolan kampuksen viisaan liikkumisen edistämishanke, jossa on huomioitu liikenneturvallisuus yhtenä osa-alueena kampuksen suunnittelussa  | 2019                 |                | Lukiokoulutus-palvelut  | Toteutunut |
| Ikäihmiset                                       | Ikäihmisten turvallisen liikkumisen edistäminen                       | Liikenneturva osallistuu Nastolan eläkkeensaajien kokoukseen  | 11.3.2019, 7.10.2019 | Liikenneturva  | Nastolan eläkkeensaajat   | Toteutunut |
| Ikäihmiset                                       | Ikäihmisten turvallisen autoilun edistäminen                          | Ikäautoilijoille suunnatun EAK65+ -kurssin (ennakoiva ajo) järjestäminen  | 19.11. ja 26.11.2019 | Liikenneturva  | Liikenneturva   | Toteutunut |
| Vammaiset ja vajaakuntoiset                      | Kehitysvammaisten turvallisen liikkumisen edistäminen                 | Liikenneturva mukana kehitysvammaisten kuntoutujien toimintapäivässä  | 30.10.2019           | Liikenneturva  | PHHYKY  | Toteutunut |
| Liikunta-rajoitteiset ja apuvälineiden käyttäjät | Turvallisen liikkumisen edistäminen                                   | Vammaisneuvoston liikenneympäristöä koskevat lausunnot ja aloitteet sekä osallistuminen liikenneturvallisuuksuustyöryhmään  | Jatkuvaa             |                | Vammaisneuvosto   | Toteutunut |
| Lahdessa asuvat ja liikkuvat                     | Ajonopeuksiin vaikuttaminen   | ELY-keskuksen nopeusnäyttötäulut maantieverkolla  | Kesäkausi 2019       |                | ELY-keskus  | Toteutunut |
| Koko kaupunki                                    | Turvallinen liikenneympäristö   | Liikenneympäristöä kehitetään liikenneturvallisuus-suunnitelman toimenpidelistan (v. 2019) mukaisesti sekä saatujen palautteiden ja aloitteiden pohjalta  | Jatkuvaa             |                | Kaupunkiympäristö, ELY-keskus                                     | Toteutunut |

# LIIKENNETURVALLISUUSTYÖ LAHDESSA – SUUNNITELMA VUODELLE 2020

| KOHDERYHMÄ                 | TAVOITE   | TOIMINTA  | AJOITUS       | YHTEISTYÖTAHOT  | VASTUUTAHOT  | SEURANTA |
|----------------------------|---|---|---------------|---|--|----------|
| Hallintokunnat             | Liikenneturvallisuuustyö tavoittaa eri ikäiset ja eri tavoin liikkuvat kaupunkilaiset | Liikenneturvallisuuustyö on osa hallintokuntien perustyötä ja jokapäiväistä arkea.  | Jatkuvaa      | Koordinaattori, Liikenneturva, muut sidosryhmät       | Hallintokunnat   |          |
| Koko kaupunki              | Liikenneturvallisuuusryhmän aktiivinen toiminta                                       | Lahti on mukana Päijät-Hämeen liikenneturvallisuuuskoordinaattoriyössä. Kaupungin liikenneturvallisuuusryhmä kokoontuu kahdesti vuodessa.   | Pitkin vuotta | ELY-keskus, Liikenneturva, poliisi + muut sidosryhmät | Ryhmän puheenjohtaja, liikenneturvallisuuuskoordinaattori          |          |
| Eri ikäiset kaupunkilaiset | Eri ikä- ja liikkujaryhmien turvallisen liikkumisen edistäminen                       | Tarkistetaan yksiköissä oleva liikenneturvallisuuusmateriaali (oppaat, esitteet, julisteet, dvd:t jne.). Tilataan tarvittaessa lisää materiaaleja ( <a href="https://www.liikenneturva.fi/fi/materiaalit">https://www.liikenneturva.fi/fi/materiaalit</a> ) | Kevät         | Liikenneturvallisuuuskoordinaattori, Liikenneturva    | Liikenneturvallisuuusryhmän jäsen, hallintokunnan johto            |          |
| Varhaiskasvatus            | Lasten liikennekasvatus   | Turvaa tenaville -tapahtuma   |               | Pelastuslaitos, poliisi                               | Liikenneturva, varhaiskasvatus                                     |          |
| Koululaiset                | Koulujen ja monitoimikeskusten turvalliset liikennejärjestelyt                        | Paavolan kampuksen liikennejärjestelyiden tarkastelu ja auditointi rakentamisvaiheessa  | 2018–2020     |   | Liikenneturvallisuuuskoordinaattori, kaupunkiympäristö, tilakeskus |          |
| Koululaiset                | Turvallisen ja viisaan liikkumisen edistäminen kouluissa                              | Koulujen liikkumissuunnitelmien laatiminen osana Luonnollisesti liikkeessä -hanketta. Tavoitteena on, että 10 vuoden aikana kaikille kouluille laaditaan suunnitelmat.  | 2020→         | Ympäristöpalvelut                                     | Koulut   |          |
| Lapset ja nuoret           | Turvalliset koulumatkat   | Liikenneturvallisuuustempaus Launeen uudella monitoimitalo Lähteellä koulun alkaessa  | Syksy 2020    | Liikenneturvallisuuustyöryhmä                         | Liikenneturvallisuuuskoordinaattori, Lähteen koulu                 |          |
| Perheet                    | Perheiden liikenneturvallisuuuden edistäminen   | Perheiden puuhapäivä Mukkulan nuorisotilassa  | 4.4.2020      |   | Nuorisopalvelut  |          |
| 2. asteen opiskelijat      | Nuorten turvallisen liikennekäyttäytymisen lisääminen                                 | Punainen liitu -tapahtuma 2. asteen opiskelijoille  | Syksy 2020    | Lahden 2. asteen oppilaitokset, poliisi               | Päijät-Hämeen pelastuslaitos, Liikenneturva                        |          |

# LIIKENNETURVALLISUUSTYÖ LAHDESSA – SUUNNITELMA VUODELLE 2020

| KOHDERYHMÄ                                       | TAVOITE  | TOIMINTA   | AJOITUS        | YHTEISTYÖTAHOT | VASTUUTAHOT   | SEURANTA |
|--|--|--|----------------|----------------|---|----------|
| Urheilevat nuoret                                | Nuorten omaehtoisen ja turvallisen liikkumisen edistäminen | Lahden kaupunki sekä urheiluseurat FC Kuuysi ja JuniorPelicans ovat mukana Liitukoutsi-hankkeessa.   | 2019–2020      |                | Päijät-Hämeen liitto, Lahti, Heinola, Hollola             |          |
| Nuorisotyötä tekevät                             | Liikenneturvallisuusosaamisen lisääminen                   | Liikenneturvallisuusosio Päijät-Hämeen kuntien nuorisopalveluiden yhteisessä koulutuspäivässä. Lahden nuorisotyöntekijät osallistuvat koulutukseen                   | Marraskuu 2020 | Liikenneturva  | Nuorisopalvelut   |          |
| Kehätiellä liikkuvat                             | Liikenneturvallisuuden edistäminen                         | Liikenneturvallisuusteema mukaan Kehätie-tapahtumaan   | 29.8.2020      |                | Liikenneturvallisuus-koordinaattori, ryhmän puheenjohtaja |          |
| Koko kaupunki                                    | Pyöräilyn edistäminen                                      | Valtakunnallisen pyöräilyviikon tapahtumat Lahdessa (mm. Pyörällä töihin -päivän tempaus ja lauantaina tapahtuma)  | Toukokuu       |                | Royal Cycling Team, Liikenneturva, Salpausselän samoojat  |          |
| Ikäihmiset                                       | Ikäihmisten turvallisen pyöräilyn edistäminen              | Pyöräilytietoutta senioreille –projekti: tavoitteena on lisätä seniori-ikäisten pyöräilyä terveys- ja virkistysliikunnassa ja pyörän käyttämistä asiointiliikunnassa | 2020           |                | Royal Cycling Team  |          |
| Liikunta-rajoitteiset ja apuvälineiden käyttäjät | Turvallisen liikkumisen edistäminen                        | Linja-auton kuljettajien koulutus, jossa havainnollistetaan matkustajakokemusta pyörätuolilla liikkuvana tai sokeana matkustajana.                                   | 2020           |                | Vammaisneuvosto   |          |
| Lahdessa asuvat ja liikkuvat                     | Ajonopeuksiin vaikuttaminen                                | ELY-keskuksen nopeusnäyttötaulut maantieverkolla   | Kesäkausi 2019 |                | ELY-keskus  |          |
| Koko kaupunki                                    | Turvallinen liikenneympäristö                              | Liikenneympäristöä kehitetään liikenneturvallisuus-suunnitelman toimenpidelistan (v. 2019) mukaisesti sekä saatujen palautteiden ja aloitteiden pohjalta             | Jatkuvaa       |                | Kaupunkiympäristö, ELY-keskus                             |          |

# LAHDEN LIIKENNETURVALLISUUSTYÖRYHMÄ (18.2.2020)

| Hallintokunta/organisaatio                            | Nimi            |
|---|-----------------|
| Kaupunkiympäristö                                     | Matti Heikkinen |
| Lahden Tilakeskus                                     | Risto Helander  |
| Elinvoima- ja kilpailukykypalvelut / Ympäristökehitys | Päivi Sieppi    |
| Kaupunkiympäristö                                     | Anna Huttunen   |
| Kaavoitus   | Kimmo Sutinen   |
| Liikuntapalvelut                                      | Jari Saatsi     |
| Nuorisopalvelut                                       | Piia Koponen    |
| Varhaiskasvatus / Kanervan päiväkoti                  | Johanna Lahtimo |
| Varhaiskasvatus                                       | Suvi Ruusunen   |
| Sivistyspalvelut                                      | Juha Patrakka   |
| Lukiokoulutuspalvelut                                 | Heikki Turunen  |
| Konsernipalvelut (Turvallisuus ja riskienhallinta)    | Antti Prepula   |
| Lahden Seudun Liikenne                                | Katja Suhonen   |
| Koulutuskeskus Salpaus                                | Ismo Hämäläinen |

| Hallintokunta/organisaatio  | Nimi            |
|---|-----------------|
| Vammaisneuvosto   | Hannu Huovinen  |
| Vanhusneuvosto  | Erkki Liedes    |
| Lasten ja nuorten hyvinvointi, Päijät-Hämeen hyvinvointiyhtymä          | Kati Laakso     |
| Terveysten ja hyvinvoinnin edistäminen, Päijät-Hämeen hyvinvointiyhtymä | Iiris Salomaa   |
| Liikenneturva   | Ari-Pekka Lattu |
| Liikenneturva   | Satu Tuomikoski |
| Hämeen poliisilaitos  | Jouni Takala    |
| ELY-keskus  | Herkko Jokela   |
| ELY-keskus  | Annika Sarkkola |
| Päijät-Hämeen pelastuslaitos  | Jarmo Kouhia    |
| Autoliitto, Lahden seudun osasto  | Matti Sinervä   |
| Royal Cycling Team ry   | Erkki Wahlfors  |
| Ramboll Finland Oy (työryhmän sihteeri)                                 | Terhi Svenns    |



# Tieliikennelain kokonaisuudistus osa 3

Koululais- ja päivähoitokuljetusta sekä liikennevirhemaksua koskevat keskeiset muutokset

# Koululais- ja päivähoitokuljetukset

Liikenne- ja viestintäministeriön asetus koulu- ja päivähoitokuljetusten kuormituksesta ja turvallisuusjärjestelyistä vuodelta 2006 kumotaan uuden TLL:n voimaantullessa

Keskeiset muutokset verrattuna voimassa olevaan asetukseen:

- ✔ 80 km/h enimmäisnopeusrajoitus poistuu
- ✔ koululaiskuljetusten matkustajaluettelo ei pakollinen vaan sopimusperusteinen
- ✔ Koulukyyti-sanaa ei vaadita kilvessä ja kuvussa
- ✔ ei säädetä yksityiskohtaisesti koulu- ja päivähoitokyytiä osoittavan merkinnän muodosta, mitoista ja sijoittamisesta (korjauspaketissa)

Matkustajamäärävaatimuksissa ei tapahdu muutoksia

# Koululais- ja päivähoitokuljetukset korjauspaketissa

## 143 § Koululais- ja päivähoitokuljetusten merkitseminen

- ✔ Koulu- ja päivähoitokuljetukseen, jonka järjestää kunta, kuntayhtymä, koulu tai laitos tilausliikenteenä ja johon saadaan kunnan tai valtion tukea, käytettävässä autossa tulee olla eteenpäin näkyvä, heijastava tai valaistu kilpi tai taksivalaisimen päälle tai tilalle asennettu kupu.
- ✔ Kilven tai kuvun tulee olla pohjaväritään keltainen ja siinä tulee olla punaiset reunat sekä keskellä samanlainen musta kuvio kuin liikennemerkissä A17, Lapsia.
- ✔ Kilven tai kuvun pitää olla kooltaan, sijoittelultaan ja näkyvyydeltään sellainen, että kyytiä odottavat näkevät sen riittävän kaukaa pysäyttääkseen auton. Kilpi tai kupu saa näkyä myös muihin suuntiin kuin eteenpäin.
- ✔ Kilpi tai kupu saa valaista tai heijastaa vain keltaista väriä. Kilpi tai kupu ei saa häiritä muita tienkäyttäjiä.
- ✔ Koulu- ja päivähoitokuljetuksen merkintää ei saa käyttää muulloin kuin koulu- ja päivähoitokuljetuksen aikana.
- ✔ Saa käyttää ruskeankeltaista valoa näyttävää vilkkuvaa varoitusvalaisinta ottaessa tai jättäessä matkustajia.



# ***Liikenne rikkomusten/-rikosten seuraamusasteet***

Uudessa tieliikennelaissa **liikenne rikkomuksista** seuraa ansioista riippumattomia **liikennevirhemaksuja**, jotka korvaavat rikesakot.

**Ei muutu:** Rikoslakiin pohjautuvat rangaistukset, rangaistuksen suuruus riippuu ansiotuloista

Liikenneturvallisuuden vaarantaminen

✔ seuraamus sakko tai vankeus enintään 6 kk

Törkeä liikenneturvallisuuden vaarantaminen

✔ seuraamus vähintään 30 päiväsakkoa tai vankeus enintään 2 v

Rattijuopumus

✔ seuraamus sakko tai vankeus enintään 6 kk

Törkeä rattijuopumus

✔ seuraamus vähintään 60 päiväsakkoa tai vankeus enintään 2 v

# Keskeiset muutokset liikenne rikkomuksissa

- Muut sanktiot säilyvät – mutta liikennevirhemaksu korvaa rikesakkomenettelyn
- Teot ja sanktiot liikennevirhemaksun osalta uudessa tll:ssä, ennen laissa rikesakkorikkomuksista
- Uutta: automaattivalvonnan käyttöala laajenee – erityisesti punaista päin ajaminen
- Ajokorttiseuraamuksista aiheuttavista rikkeistä karsittu lievempiä (lähinnä pienet ylinopeudet ja ajoneuvorikkomukset)
- Liikennevirhemaksu on hallinnollinen – valitus hallinto-oikeuteen (maksullinen)

# Liikenneerikkomus ja liikennevirhemaksu jatkuu...

## *160 § Liikennevirhemaksun määrääminen*

- ✔ Liikennevirhemaksu saadaan määrätä tässä laissa säädettyjen liikenneerikkomusten seuraamuksena. Virhemaksun määrää 181 §:ssä tarkoitettu liikenteenvalvoja ja sen saa valtio.
- ✔ Jos samalla kertaa määrätään kahdesta tai useammasta rikkomuksesta liikennevirhemaksu, virhemaksua korotetaan 40 eurolla siitä rikkomuksesta, josta on säädetty ankarin virhemaksu.
- ✔ Jos liikenneerikkomus on vähäinen, siitä on liikennevirhemaksun määräämisen sijaan annettava suullinen tai kirjallinen huomautus.

# Liikenneerikkomus ja liikennevirhemaksu jatkuu...

## 161 § Ajoneuvokohtaisen liikennevirhemaksun määrääminen

✔ Liikennevirhemaksu saadaan määrätä myös moottorikäyttöisellä ajoneuvolla tehdyn sellaisen liikenneerikkomuksen seuraamuksena, joka on havaittu automaattisessa liikennevalvonnassa tai muuten ajoneuvoa pysäyttämättä ja joka koskee:

- 1) henkilökohtaisen turvalaitteen käyttämättä jättämistä;
- 2) punaisen liikennevalon noudattamatta jättämistä;
- 3) tässä laissa tarkoitettua etuajo-oikeutta, väistämisvelvollisuutta, kieltoa, rajoitusta tai määräystä osoittavan liikennemerkkin noudattamatta jättämistä tai sääntöliikennemerkkin noudattamatta jättämistä;
- 4) ajoneuvokohtaisen nopeusrajoituksen noudattamatta jättämistä;
- 5) häiritsevää tai tarpeetonta ajoa koskevan kiellon noudattamatta jättämistä; tai
- 6) viestintävälineen käyttöä koskevan kiellon noudattamatta jättämistä.

# Liikenneerikkomus ja liikennevirhemaksu

## *176 § Vastuu ajoneuvokohtaisesta liikennevirhemaksusta*

- ✔ Liikenneerikkomuksen seurauksena määrätystä ajoneuvokohtaisesta liikennevirhemaksusta vastaa ajoneuvon rekisteriin merkitty omistaja, haltija, tilapäinen käyttäjä tai käyttövastaava.
- ✔ Ajoneuvon rekisteriin merkitty omistaja, haltija tai tilapäinen käyttäjä on kuitenkin vastuusta vapaa, jos hän saattaa todennäköiseksi, että hän ei tehnyt liikenneerikkomusta tai että virhemaksun määräämiselle ei ollut edellytyksiä.
- ✔ Käyttövastaava on vastuusta vapaa ilmoittamalla, kenen käytössä moottorikäyttöinen ajoneuvo oli rikkomuksen tekohetkellä taikka ilmoittamalla, että ajoneuvo tai sen rekisterikilpi on anastettu.
- ✔ Ajoneuvokohtaisesta liikennevirhemaksusta vastuussa olevan selvittämiseksi voidaan tarvittaessa suorittaa poliisilain (872/2011) 6 luvussa tarkoitettu poliisitutkinta.

# Liikenneerikkomus ja liikennevirhemaksu

- ✔ Ajoneuvokohtaisen liikennevirhemaksun määräämisen edellytyksenä on, että rikkomuksen tekijä on **valokuvattu** tai vastaavalla teknisellä järjestelmällä tallennettu siten, **että hänet voidaan tunnistaa**.
- ✔ Ennen ajoneuvokohtaisen liikennevirhemaksun määräämistä asianosaiselle on varattava tilaisuus selvityksen antamiseen vain, jos se erityisestä syystä on tarpeen
- ✔ Muutoksenhaku liikennevirhemaksusta tapahtuisi ensin oikaisuvaatimuksena liikenteenvalvojalle. Valvojan oikaisuvaatimukseen antamasta päätöksestä olisi mahdollista valittaa hallintotuomioistuimeen. Myös suullinen käsittely hallintotuomioistuimessa olisi mahdollinen.
- ✔ Hallinnollisen sanktion saattaminen tuomioistuimen käsiteltäväksi olisi maksullista. Oikaisuvaatimus olisi maksuton.
- ✔ Asian käsittelystä hallinto-oikeudessa peritään tuomioistuinmaksulain 2 §:n mukaan 250 € maksu. Muutoksenhakuasian käsittely korkeimmassa hallinto-oikeudessa maksaa 500 €.

# Liikennevirhemaksun suuruus

- ✔ Jalankulkijan rikkeet (163 §) – 20 euroa:
  - ✔ Pyöräilijän ja muun moottorittoman ajoneuvon kuljettajan rikkeet (164 §) – 40 euroa
  - ✔ Moottoriajoneuvolla nopeusrajoitusten rikkominen (165 §):
    - mopoilijalla kuitenkin enintään 15 kilometrillä tunnissa 100 euron liikennevirhemaksu.
- \*\* ajokorttiseuraamus toistuvista alla olevan taulukon mukaisesti

| ylinopeus    | Nopeusrajoitus enint. 60 km/h | Nopeusrajoitus > 60 km/h |
|--------------|-------------------------------|--------------------------|
| - 10 km/h    | 100 euroa                     | 70 euroa                 |
| 11 – 15 km/h | 170 euroa**                   | 140 euroa                |
| 16 – 20 km/h | 200 euroa**                   | 170 euroa**              |

## Liikennevirhemaksun suuruus jatkuu...

- ✔ Muut moottorikäyttöisen ajoneuvon kuljettajan liikennesrikkomukset (166 §) – 100 euroa
- ✔ Henkilökohtaisen turvalaitteen käyttöä koskevat rikkomukset (167 §) – 70 euroa
- ✔ Ajoneuvon massoja koskevat rikkomukset – yms (168 – 170 §) – 140 euroa
- ✔ Maastoajoneuvon käyttöä koskevat rikkomukset (172 §) – 100 euroa

## Ajokorttilain muutos

### 65 § Ajokieltoon määrääminen toistuvien rikkomusten perusteella

- ✔ Poliisin on määrättävä ajo-oikeuden haltija ajokieltoon, jos ajo-oikeudenhaltija on vähintään neljästi kahden vuoden tai kolmesti vuoden kuluessa syyllistynyt moottorikäyttöistä ajoneuvoa kuljettaessaan:...

b) tieliikennelaissa tarkoitettua nopeusrajoituksen rikkomista moottorikäyttöisellä ajoneuvolla **yli 10 kilometrillä tunnissa**, jos suurin sallittu liikenteenohjauslaitteella osoitettu nopeus on enintään 60 kilometriä tunnissa;

c) tieliikennelaissa tarkoitettua nopeusrajoituksen rikkomista moottorikäyttöisellä ajoneuvolla **yli 15 kilometrillä tunnissa**, jos suurin sallittu liikenteenohjauslaitteella osoitettu nopeus on yli 60 kilometriä tunnissa;

d) tieliikennelain 74 §:ssä tarkoitetun punaisen liikennevalo-opastimen noudattamatta jättämistä: