

LAHDEN KAUPUNGIN LIIKENNETURVALLISUUSTYÖRYHMÄ

Aika	Torstai 18.2.2021 klo 13.02–15.31	
Paikka	Teams-kokous	
Osallistujat	Matti Heikkinen	Lahden kaupunki, kaupunkiympäristö
	Petteri Väisänen	Lahden kaupunki, kaupunkiympäristö
	Maarit Haverinen	Lahden kaupunki, kaupunkiympäristö
	Tom Holmlund	Lahden Tilakeskus
	Piia Koponen	Lahden kaupunki, nuorisopalvelut
	Johanna Lahtimo	Lahden kaupunki, varhaiskasvatus / Kanervan päiväkoti
	Juha Patrakka	Lahden kaupunki, sivistyspalvelut
	Antti Prepula	Lahden kaupunki, konsernipalvelut (turvallisuus ja riskienhallinta)
	Hannu Huovinen	Vammaisneuvosto
	Iiris Salomaa	Terveysten ja hyvinvoinnin edistäminen (PHHYKY)
	Ari-Pekka Lattu	Liikenneturva
	Satu Tuomikoski	Liikenneturva
	Jouni Takala	Hämeen poliisilaitos
	Annika Sarkkola	ELY-keskus
	Teemu Peltomaa	Päijät-Hämeen pelastuslaitos
	Erkki Wahlfors	Royal Cycling Team ry
	Terhi Svenss	Ramboll Finland Oy
Tiedoksi	Tarja Tolvanen-Valkeapää	Lahden kaupunki, kaupunkiympäristö
	Mika Lastikka	Lahden kaupunki, kaupunkiympäristö
	Riitta Niskanen	Lahden kaupunki, kaupunkiympäristö
	Anna Huttunen	Lahden kaupunki, kaupunkiympäristö
	Päivi Sieppi	Lahden kaupunki, elinvoima- ja kilpailukykypalvelut / ympäristökehitys
	Emma Marjamäki	Lahden kaupunki, elinvoima- ja kilpailukykypalvelut / ympäristökehitys
	Tomi Tenhunen	Lahden Tilakeskus
	Suvi Ruusunen	Lahden kaupunki, varhaiskasvatus
	Heikki Turunen	Lahden kaupunki, lukiokoulutuspalvelut
	Kimmo Sutinen	Lahden kaupunki, kaavoitus
	Jarno Koskelainen	Lahden kaupunki, nuorisopalvelut
	Jari Saatsi	Lahden kaupunki, liikuntapalvelut
	Patrik Heimala	Lahden kaupunki, liikuntapalvelut
	Katja Suhonen	Lahden Seudun Liikenne
	Ismo Hämäläinen	Koulutuskeskus Salpaus
	Erkki Liedes	Vanhusneuvosto
	Kati Laakso	Lasten ja nuorten hyvinvointi (PHHYKY)
	Herkko Jokela	ELY-keskus
	Marko Kelkka	ELY-keskus
	Jan Berghäll	ELY-keskus
	Matti Sinervä	Autoliitto, Lahden seudun osasto
	Helena Nurmio	Salpausselän Samoojat ry
	Markku Kortelainen	Koulutuskeskus Salpaus



1. Kokouksen avaus ja järjestäytyminen, ryhmän kokoonpanon tarkistaminen

Kokous avattiin klo 13.02. Puheenjohtajana toimi Matti Heikkinen ja sihteerinä Terhi Svenss.

Liikenneturvallisuustyöryhmään on tullut seuraavat muutokset edellisen kokouksen jälkeen:

- Teemu Peltomaa pelastuslaitokselta on tullut ryhmään Jarmo Kouhian tilalle.
- Maarit Haverinen on lisätty tiedoksi-listalle Kaupunkiympäristön edustajana.
- Tom Holmlund lisätään Lahden Tilakeskuksen edustajaksi ja Tomi Tenhunen ryhmän tiedoksi-listalle.
- Jukka Lindfors on jäänyt pois tiedoksi-listalta.

2. Asialistan hyväksyminen

Asialista hyväksyttiin sellaisenaan kokouksen työjärjestykseksi.

3. Edellisen kokouksen muistio (23.9.2020)

Käytiin lyhyesti läpi ja hyväksyttiin edellisen kokouksen muistio.

Edelliset muistiot ovat saatavissa

- kaupungin nettisivuilta (<https://www.lahti.fi/asuminen-ja-ymparisto/kaupunkiympariston-suunnittelu/liikennesuunnittelu/liikenneturvallisuus/liikenneturvallisuusryhma/>),
- liikenneturvallisuustyön projektiportaalista (<https://ramboll.sharepoint.com/sites/1510042197/Pages/default.aspx>) tai
- sähköpostitse Terhiltä.

4. Toteutunut liikenneturvallisuustyö vuonna 2020

Käytiin läpi ja täydennettiin kooste Lahden liikenneturvallisuustyöstä vuonna 2020 (muistion liite 1).

5. Ajankohtaiset asiat ja vuoden 2021 liikenneturvallisuustyön suunnittelu

Kaupunkiympäristö

- Eteläisen kehätien käyttöönotto joulukuussa
 - o Siirtänyt Mannerheiminkadun liikennevirtoja.
 - o Keskimääräinen arkivuorokausiliikenne noin 9000 ajoneuvoa.
 - o Hämeenlinnantien (entinen vt 12) tiealue kaavoitetaan kaduksi Messiläntieltä Nastolantielle.
- Uudenmaankatu on luovutettu kaupungille. Liikennevalojen toimivuudesta on tullut palautetta lähinnä Renkomäen suunnasta keskustaan.
 - o Asiaa alustavasti tutkittu, mutta jatkotoimenpiteistä sopimatta.
 - o Liikennevalo-ohjelmiin on lisätty uusia vaiheita, kun sivusuuntien kaistoja on lisätty.
 - o Vihreä aalto on suunniteltavissa vain toiseen suuntaan ja käytännössä se on suunniteltu keskustasta Orimattilan suuntaan.
- Keskustan nopeusrajoitus 30 km/h on laajentunut – pyöräilyä ohjataan enemmässä määrin ajoradalle.
- Hälytysajoneuvojen liikennevalojen etuusjärjestelmän käyttöönoton aikataulu on siirtynyt.
 - o Hanke on vielä kesken ja aikataulu tarkentuu.
 - o Asiaan liittyvät hankintapäätökset on tehty ja näistä on myös tiedotettu asianosaisia.
- Mukkulankadun ajoneuvoliikenne katkaistaan Joutjoen siltatyömaan kohdalla 4/2021 – 8/2021.
 - o Jalankulun ja pyöräliikenteen yhteyden pitäisi säilyä työnaikaisella sillalla.
 - o Joukkoliikenne siirtyy Vuoripojankatu – Haapalankatu -reitille.



- Helsingintiellä on liikennejärjestelyitä Hennalan alueen muutosten takia. Urakkamuotona on ST-urakka (suunnittelu ja toteutus). Urakoitsija on etsinyt kiertotieratkaisuja. Kaupungin tavoitteena on säilyttää liikenne Helsingintiellä työmaan aikana, muuten liikenne ohjautuu Launeen asuinkaduille.
- Mannerheiminkadun kaistajärjestelyt muuttuvat talorakennushankkeiden yhteydessä.
- Messiläntien ylikulkukäytävä rakennetaan uudelleen. Kiertotiejärjestelyjä on tulossa Hollolan puolella.
- Paavolan kampuksen alueen katurakennustyöt ovat alkamassa keväällä, mm. Kannaksenkadun ajoneuvolla ajoyhteys katkaistu (asemakaavan mukainen ratkaisu).
- Ahtialantien alkuosalla alkamassa katutöitä.
- Kotihoidon pysäköintiedellytyksiä parannetaan Lahdessa, kun uusi tieliikennelaki parantaa mahdollisuuksia järjestää kotihoidon pysäköintiä vapaammin.
 - o Kaupunki on tehnyt sopimuksen kotihoidon pysäköinnin järjestämisestä.
 - o Kadunvarsipysäköinteihin on tulossa muutoksia ja uusia rajoituksia, joilla mahdollistetaan lyhyempiä pysäköintiaikoja.
 - o Kaupunki on ohjeistanut kiinteistöjä merkitsemään lyhytaikaisia pysäköintipaikkoja omille tonteilleen kotiin vietävien palveluiden helpottamiseksi.
 - o Kotihoidon pysäköintiluvalla voi pysäköidä aikarajoituksetta ja pysäköintimaksua maksamatta.
- Keväällä/ toukokuussa Lahteen on rantautumassa ensimmäinen sähköpotkulautoja tarjoava kansainvälinen yritys. Kyseisellä toimijalla ei ole erillistä asemapaikkaa varattuna. Lautojen käyttöönotto- ja pysäköintipaikkoja on rajoitettu lautojen toimittajan palvelussa. Toimittajaa on pyydetty järjestämään tiedotustilaisuus esim. toukokuun pyöräilyviikolle.
- Älypyörätiestä on tullut hyvää palautetta.
 - o Talviaikaan sulana pidettävillä väylillä edistetään paitsi pyöräliikennettä, myös jalankulkua ja muuta talviliikkumista.
- Aloitteita on tehty kohdistuen mm. Aurakadulle ja Saksalankadulle.

Tilakeskus

- Nastolassa Rakokiven monitoimitalo valmistuu kesäkuussa, piha valmistuu koulun alkuun. Lähialueella on kadunrakennushankkeita ja esillä on ollut myös terveystakeskushanke.
- Oppilaat ovat Nastopolissa väistössä. Monitoimitalon valmistuttua väistöön siirtyy yläkoulu.
- Kivimaan monitoimitalo valmistuu tänä vuonna.
- Myllypohjan monitoimitalon hankesuunnittelu on käynnissä.
- Renkomäen monitoimitalo on alkamassa.
- Kaarikadun päiväkodin uudisrakennuksen suunnittelu on menossa.
- Muita hanke- ja suunnittelukohteita ovat mm. historiallinen museo ja teatteri.
- Kaupungintalon peruskorjauksen suunnittelu on käynnissä. Tämä tulee vaikuttamaan alueen liikennejärjestelyihin.

Nuorisopalvelut

- Viime syksynä käyttöön otettiin uusi Mahdollistamon toimintamalli, jossa 10-29-vuotiaiden nuorten ideoille ja unelmille on jaossa 10 000 euron vuosittainen avustus.
- Ensimmäinen nuoren tekemä ehdotus oli mopoilun harjoittelupaikan (ns. moposuoran) toteuttaminen Lahteen.
- Harjoittelupaikan vaatiman sopivan alueen lisäksi esiin nousevat turvallisuus- ja vastuukysymykset, jotka harjoittelun toteuttajan ja järjestäjän tulee ratkaista. Jos kaupunki järjestää harjoittelupaikan, on kaupunki myös vastuussa turvallisuudesta.
 - o Tukes on ohjeistanut asiaan liittyen. Terhi välittää tämän Piialle.



- Todettiin, että Lahden liikenneturvallisuustyöryhmä suhtautuu tehtyyn ehdotukseen positiivisesti ja ymmärtää nuorten tarpeen ja toiveen harjoittelupaikasta. Nykyisen lainsäädännön ja asiaan liittyvien vastuukysymysten puitteissa harjoittelupaikan toteuttaminen turvallisesti ei ole kuitenkaan mahdollista.
- Ehdotettiin, voisiko jokin moottoriurheiluseura tms. järjestää nuorille tapahtuman tai koulutuksen.

Varhaiskasvatus

- Koronatilanne vaikuttaa toimintaan, ryhmät eivät mm. liiku joukkoliikenteellä.
- Arjen liikenneturvallisuustyötä jatketaan päiväkodeissa ja liikuttaessa lähiympäristössä.
- Keväällä mm. järjestetään pyöräilykypärätempauksia.

Perusopetus

- Kouluilla tehdään liikkumissuunnitelmia.
- Monialainen oppimiskokonaisuus on nyt ympäristöpääkaupunkiteeman ympärillä. Tähän liittyy myös viisas liikkuminen ja sitä tullaan korostamaan opetuksessa.
- Aluepäälliköiden tehtävät päättyvät kevään lopussa. Tilalle tulevat aluekoordinaattorit, joiden tehtävänkuvaan kuuluvat hyvinvointiasiat ja siihen liittyen myös liikkumisasiat.

PHHYKY

- Korona on lisännyt liikkumattomuutta viime keväästä lähtien. Syksyn viestinnässä on onnistuttu paremmin painottamaan ulkona liikkumisen tärkeyttä.
- Katujen hyvä kunnossapito on tärkeää, jotta ulkona liikkuminen on turvallista.
- Palautetta on tullut talven ajaksi poistetuista levähdyspenkeistä, joille olisi tarvetta.
- Keskussairaalan rakennustyöt vaikuttavat liikkumiseen ja liikennejärjestelyihin alueella.
- Ahtialan ja Launeen terveysasemien lakkauttamisen myötä suuri määrä henkilöstöä on siirtynyt kaupunginsairaallalle. Tästä on aiheutunut mm. pysäköintiongelmia. Joukkoliikenteen mahdollistaminen alueelle on entistä tärkeämpää.
- Lapsiperheiden palveluita on keskitetty torin laidalle uuteen perhekeskukseen, mikä on lisännyt liikkujamääriä alueella.

Liikenneturva

- Liikenneturvan ajankohtaisia asioita on muistion liitteessä 2.

Poliisi

- Hämeen poliisilaitoksen uusi poliisipäällikkö Marko Viitanen aloitti tehtävässään joulukuussa. Liikennepoliisisektori jatkaa liikenneturvallisuustyötä entiseen tapaan.
- Poliisihallituksen ja -laitoksen välillä tehtiin uusi tulossopimus vuodenvaiheessa.
 - o Törkeiden liikenneturvallisuuden vaarantamisten sekä rattijuopumuksen (etenkin huumerattijuoppojen) valvonta ovat kärkihankkeita.
 - o Turvalaitteiden käytön valvontaa myös painotetaan, samoin raskaan liikenteen valvontaa.
- Tilastoja Hämeen poliisilaitoksen alueelta vuodelta 2020:
 - o Kaikkien rikosten määrä kasvoi yli 15 % vuoteen 2019 verrattuna.
 - o Liikenne rikokset kasvoivat lähes 30 %.
 - o Törkeissä liikenneturvallisuuden vaarantamisissa kasvua oli 50 %.
 - o Rattijuopumustapausten määrä kasvoi 10 % (perusmuotoiset 7 % ja törkeät 16 %). Rattijuopumuksissa noin puolet on huume- ja puolet alkoholitapauksia.
- Tilastoja Lahden alueelta vuodelta 2020:
 - o Liikenne rikosten määrä kasvoi noin 15 % vuoteen 2019 verrattuna.



- o Törkeiden liikenneturvallisuuden vaarantamisten määrä nousi 62 % (120 kpl vuonna 2020).
- o Rattijuopumustapausten määrä kasvoi 10 % ollen yhteensä 452 kpl vuonna 2020 (perusmuotoisissa kasvua 7 % ja törkeissä 17 %).
- ➔ Tilastot ovat katsottavissa poliisin sivuilta: <https://poliisi.fi/tilastot>
- Kehätiehen liittyen on tullut jonkin verran palautetta korkeista ajonopeuksista. Myös pari väärään suuntaan ajamisen vaaratilannetta on ollut.
- Mannerheiminkadun kaventamisesta on annettu lausunto mm. muiden pelastusviranomaisten kanssa. Viranomaiset eivät puolla kaventamista.
- Uusissa kotihoidon pysäköintiluvissa ja niihin liittyvässä ohjeistuksessa tulee ottaa huomioon lainmukaisuus. Luvalla voidaan helpottaa pysäköinnin aika- ja maksurajoituksia, mutta lupa ei voi oikeuttaa pysäköimään paikassa, jossa se on lain mukaan kiellettyä.
- Vanhan valtatie 12 automaattivalvontapisteet ovat siirtyneet kaupungille (3 kpl). Poliisin näkökulmasta valvontapisteitä voisi olla useampiakin.
- Poliisin liikennevalvonnan ja liikenneturvallisuuden toimintaohjelma vuosille 2021-2024 vahvistetaan tämän vuoden aikana.
- Onnettomuustietoinstituutin raportti kuolemaan johtaneista 18-24-vuotiaiden nuorten onnettomuuksista vuosina 2015-2019 on valmistunut.
 - o Nuorten kuolemaan johtaneissa onnettomuuksissa korostui muita ikäryhmiä useammin riskikäyttäytyminen, kuten päihtyneenä ajaminen sekä ylinopeus.
 - o Raportti: (<https://www.lvk.fi/liikennevakuutuskeskus/tiedotteet/nuoret-kuljettajat-aiheuttaneet-noin-joka-viiden-kuolonkolarin--kolmannes-nuorista-turmakuljettajista-paihtyneita/>).

Royal Cycling Team

- Perinteistä Royal-Pyöräilyä ei voida koronatilanteen vuoksi järjestää tänäkään kesänä.
- Kaupungin jalankulku- ja pyöräväylien kunnossapitoon ollaan tyytyväisiä.
- RCT seuraa väylien kuntoa ja mahdollisia vaaranpaikkoja ja viestii niistä kaupungille.
- Kuntourheiluseurana RCT pyrkii saamaan etenkin senioreita liikkumaan.

Vammaisneuvosto

- Opaskoirayhdistys laatii tänä keväänä yhdessä Liikenneturvan kanssa tiedotteen opaskoiran kanssa liikkuvan kohtaamisesta.

Katujen kunnossapito

- Palautteet katuihin ja kunnossapitoon liittyen:
 - o <https://www.lahti.fi/asuminen-ja-ymparisto/liikenne-ja-kadut/kunnossapito-ja-vikailmoitukset/kadut/> tai
 - o <https://e-asiointi.lahti.fi/eFeedback/>

ELY-keskus

- Nopeusnäyttöjen tuloskortit vuodelta 2020 on muistion liitteenä 3.
- Alustavassa päällystysohjelmassa on esitetty Lahteen kohteita seuraavilta teiltä (ohjelma on kuitenkin vasta alustava ja muutoksia voi tulla):
 - o vt 12 pätkiä
 - o mt 140 n. 15 km osuus Lahden, Hollolan ja Heinolan alueilla
 - o mt 14086 Sipurantie, n. 3 km osuus
 - o mt 14085 Ahtialantie, vajaa 10 km (lähes koko maantieosuus)
 - o mt 14101 Vanajanraitti, n. 1 km



Autoliitto, Lahden seudun osasto

- Liikennejärjestelmän "sekavuus" huolestuttaa. Uusi tieliikennelaki aiheuttaa esim. liikennemerkkien uusimista, joten tähän tulisi satsata lisää resursseja. Samalla kannattaisi uusia kaikki vanhentuneet, rikkinäiset ja muuten huonosti sijoitetut merkit ja opasteet. Kevään tullen kaistamaalauksiin on syytä satsata viime keväistä runsaammin.
 - o Todettiin, että liikennesuunnitteluun on saatu lisäresursssia.
- Kunnan talvi osoitti myös sen, että suunnittelu uutta luodessaan "unohtaa" varata alueita lumen tilapäiseen varastointiin. Kesäiset havainnekuvat uusista suunnitelmista ovat kaukana talvisesta totuudesta. Kukkapurkit ja muut koristeet ei oikein pysy paikallaan.
- Liikenneturvallisuuden suurimpia uhkia tänä päivänä on lähes räjähdysmäisesti kasvanut huumeuskien joukko.
 - o Todettiin, että huumeongelmaan puuttuminen on laajempi yhteiskunnallinen asia.

Liikenneturvallisuuskoordinaattori

- Ajankohtaisia liikenneturvallisuusasioita on muistion liitteessä 3.

6. Muut asiat

Keskusteltiin Keskustan kehittämis- ja liikkumissuunnitelmasta LIISU 2030.

- Liikenneturvallisuustyöryhmässä ei ole käsitelty LIISUa.
- Liikenneturvallisuustyöryhmä ei ole lausuntoja antava taho, mutta laajaa asiantuntijaryhmää kannattaa hyödyntää.
- Kaupunginvaltuusto hyväksyi työn ensimmäisen vaiheen suunnitelman joulukuussa.
- Sovittiin, että LIISUa esitellään seuraavassa liikenneturvallisuustyöryhmän kokouksessa.

7. Seuraava kokous

Seuraava kokous pidetään torstaina 30.9.2021 klo 12.30-15.30. Kokouksen yhteydessä pidetään LIISU-esittely.

Kokoukseen voi osallistua etänä Teamsin välityksellä sekä mahdollisesti myös paikan päällä (sovitaan myöhemmin).

8. Kokouksen päättäminen

Kokous päätettiin klo 15.31.

Liitteet

Liite 1. Toimintakooste vuodelta 2020 ja suunnitelma vuodelle 2021

Liite 2. Liikenneturvan diaesitys

Liite 3. Nopeusnäyttöjen tulokset vuodelta 2020

Liite 4. Liikenneturvallisuuskoordinaattorin diaesitys





PÄIJÄT-HÄMEEN LIIKENNETURVALLISUUS 2020-2021

Liikenneturvallisuuustyö Lahdessa

Päivitetty 2/2021

RAMBOLL

Sinun valintasi vaikuttaa –

LIIKENTEESSÄKIN.

LIIKENNETURVALLISUUSTYÖ LAHDESSA – KOOSTE VUODELTA 2020 (1/2)

KOHDERYHMÄ	TOIMINTA / TOIMENPIDE	AJOITUS	YHTEISTYÖTAHOT	VASTUUTAHOT	SEURANTA
Hallintokunnat	Liikenneturvallisuustyö on osa hallintokuntien perustyötä ja jokapäiväistä arkea: Liikenneturvallisuustyö tavoittaa eri ikäiset ja eri tavoin liikkuvat kaupunkilaiset.	Jatkuvaa	Koordinaattori, Liikenneturva, muut sidosryhmät	Hallintokunnat	
Koko kaupunki	Lahti on mukana Päijät-Hämeen liikenneturvallisuuskoordinaattorityössä. Kaupungin liikenneturvallisuusryhmä kokoontuu kahdesti vuodessa.	Pitkin vuotta	ELY-keskus, Liikenneturva, poliisi + muut sidosryhmät	Ryhmän puheenjohtaja, liikenneturvallisuuskoordinaattori	18.2. ja 23.9.2020, osallistujia 21/26 ja 21/27
Eri ikäiset kaupunkilaiset	Tarkistetaan yksiköissä oleva liikenneturvallisuusmateriaali (oppaat, esitteet, julisteet, dvd:t jne.). Tilataan tarvittaessa lisää materiaaleja (https://www.liikenneturva.fi/fi/materiaalit)	Vuosittain	Liikenneturva	Liikenneturvallisuusryhmän jäsen, hallintokunnan johto	
Perheet	Liikenneturvallisuusasiat esillä perheille suunnatuissa tapahtumissa, mm. 112-päivä, Villähteen alakoulun perheiden ilta, partiolaisten tapahtumat	Pitkin vuotta	Liikenneturva	Kaupunki, yhdistykset ja järjestöt	Toteutunut
Koululaiset + huoltajat	Launeen monitoimitalo Lähteen liikennejärjestelyiden tarkastelu	5.6.2020	Poliisi, Liikenneturva, liikenneturvallisuuskoordinaattori	Kaupunkiympäristö, Lähteen koulu	Toteutunut
Koululaiset	Paavolan kampuksen liikennejärjestelyiden tarkastelu ja auditointi rakentamisvaiheessa	2018–2020		Liikenneturvallisuuskoordinaattori, kaupunkiympäristö, tilakeskus	
Koululaiset	Koulujen liikkumissuunnitelmien laatiminen osana Luonnollisesti liikkeessä -hanketta. Tavoitteena on, että kaikille kouluille laaditaan suunnitelmat.	2020→	Ympäristöpalvelut	Ympäristökasvattajat	Toteutunut
Lapset ja nuoret	Liikenneturvallisuustempaus Launeen uudella monitoimitalo Lähteellä koulun alkaessa	12.8.2020	Liikenneturvallisuustyöryhmä	Liikenneturvallisuuskoordinaattori, Lähteen koulu	Toteutunut
Kivimaan koulun oppilaat, huoltajat ja henkilöstö	Liikennejärjestelyiden tarkastelu ja parannusehdotukset	16.10.2020	Poliisi, Liikenneturva, liikenneturvallisuuskoordinaattori	Kaupunkiympäristö, Tilakeskus	Toteutunut

LIIKENNETURVALLISUUSTYÖ LAHDESSA – KOOSTE VUODELTA 2020 (2/2)

KOHDERYHMÄ	TOIMINTA / TOIMENPIDE	AJOITUS	YHTEISTYÖTAHOT	VASTUUTAHOT	SEURANTA
Urheilevat nuoret	Lahden kaupunki sekä urheiluseurat FC Kuusysi ja JuniorPelicans ovat mukana Liitukoutsu-hankkeessa. Liikenneturvallisuuspiste mukana JuniorPelicansin kesäleirillä.	2019–2020		Päijät-Hämeen liitto, Lahti, Heinola, Hollola	Toteutunut
Koko kaupunki	Valtakunnallisen pyöräilyviikon tapahtumat Lahdessa (mm. Pyörällä töihin -päivän tempaus ja lauantaina tapahtuma)	Syyskuu		Royal Cycling Team, Liikenneturva, Salpausselän samoojat	Toteutunut
Ikäihmiset	Pyöräilytietoutta senioreille –projekti: tavoitteena on lisätä seniori-ikäisten pyöräilyä terveys- ja virkistysliikunnassa ja pyörän käyttämistä asiointiliikunnassa	2020		Royal Cycling Team	Toteutunut, saatiin hyvää palautetta
Liikuntarajoitteiset ja apuvälineiden käyttäjät	Juttu uudesta tieliikennelaista näkövammaisten lehdessä	2020	Liikenneturva	Vammaisneuvosto	Toteutunut
Maahanmuuttajat	Maahanmuuttajien liikenneturvallisuuskoulutus	20.2.	Liikenneturva	Kaupunki	Toteutunut
Lahdessa liikkuvat	Nopeusrajoituksen alentaminen (→ 30 km/h) keskusta-alueella	2020		Kaupunkiympäristö	Toteutunut
Lahdessa liikkuvat	ELY-keskuksen nopeusnäyttötäulut maantieverkolla	Kevästä syksyyn		ELY-keskus	Toteutunut
Koko kaupunki	Liikenneympäristöä kehitetään liikenneturvallisuussuunnitelman toimenpidelistan (v. 2019) mukaisesti sekä saatujen palautteiden ja aloitteiden pohjalta	Jatkuvaa		Kaupunkiympäristö, ELY-keskus	
Teknisen toimen henkilöstö	Koulutus uudesta tieliikennelaista kaupungin teknisen toimen henkilöstölle (toteutus etänä)	31.3.2020	Liikenneturva		Toteutunut

LIIKENNETURVALLISUUSTYÖ LAHDESSA – SUUNNITELMA VUODELLE 2021 (1/2)

KOHDERYHMÄ	TOIMINTA / TOIMENPIDE	AJOITUS	YHTEISTYÖTAHOT	VASTUUTAHOT	SEURANTA
Hallintokunnat	Liikenneturvallisuustyö on osa hallintokuntien perustyötä ja jokapäiväistä arkea: Liikenneturvallisuustyö tavoittaa eri ikäiset ja eri tavoin liikkuvat kaupunkilaiset.	Jatkuvaa	Koordinaattori, Liikenneturva, muut sidosryhmät	Hallintokunnat	
Koko kaupunki	Lahti on mukana Päijät-Hämeen liikenneturvallisuuskoordinaattorityössä. Kaupungin liikenneturvallisuusryhmä kokoontuu kahdesti vuodessa.	Pitkin vuotta	ELY-keskus, Liikenneturva, poliisi + muut sidosryhmät	Ryhmän puheenjohtaja, liikenneturvallisuuskoordinaattori	
Eri ikäiset kaupunkilaiset	Tarkistetaan yksiköissä oleva liikenneturvallisuusmateriaali (oppaat, esitteet, julisteet, dvd:t jne.). Tilataan tarvittaessa lisää materiaaleja (https://www.liikenneturva.fi/fi/materiaalit)	Vuosittain	Liikenneturva	Liikenneturvallisuusryhmän jäsen, hallintokunnan johto	
Varhaiskasvatus	Liikenneturvallisuusasiat esillä arjen toiminnassa ja liikkumisessa. Keväällä esillä pyöräilyasiat.	Jatkuvaa		Varhaiskasvatus	
Koululaiset	Paavolan kampuksen liikennejärjestelyiden tarkastelu ja auditointi rakentamisvaiheessa	2018→		Kaupunkiympäristö, tilakeskus	
Koululaiset	Koulujen liikkumissuunnitelmien laatiminen osana Luonnollisesti liikkeessä -hanketta. Tavoitteena on, että kaikille kouluille laaditaan suunnitelmat.	2020→	Ympäristöpalvelut	Ympäristökasvattajat	
Alakoulut	Meidän koulu kävelee ja pyöräilee –hanke 5 alakoululla	Kevät ja syksy 2021	Liikenneturva	Liikenneympäristö	
Perheet	Perheiden puuhapäivä Mukkulan nuorisotilassa	2021 ?		Nuorisopalvelut	
2. asteen opiskelijat	Punainen liitu -tapahtuma	Syksy 2021	Lahden 2. asteen oppilaitokset, poliisi	Päijät-Hämeen pelastuslaitos, Liikenneturva	

LIIKENNETURVALLISUUSTYÖ LAHDESSA – SUUNNITELMA VUODELLE 2021 (2/2)

KOHDERYHMÄ	TOIMINTA / TOIMENPIDE	AJOITUS	YHTEISTYÖTAHOT	VASTUUTAHOT	SEURANTA
Nuorisotyötä tekevät	Liikenneturvallisuuskoulutus nuorisotyöntekijöille: Liikenneturvan valtakunnallinen verkkokoulutus	Kevät 2021		Nuorisopalvelut, Liikenneturva	
Koko kaupunki	Valtakunnallisen pyöräilyviikon tapahtumat Lahdessa (mm. Pyörällä töihin -päivän tempaus ja lauantaina tapahtuma)	Toukokuu		Royal Cycling Team, Liikenneturva, Salpausselän samoojat	
Lahdessa asuvat ja liikkuvat	Haaste kaikille Päijät-Hämeen kunnille: Heijastinpuun toteuttaminen lähikirjastoissa	Syksy 2021	Liikenneturvallisuusryhmä, yritykset	Liikenneturva	
Kaikki liikkujat	Tiedote opaskoiran kanssa liikkuvan kohtaamisesta	Kevät 2021	Liikenneturva	Opaskoirayhdistys	
Liikuntarajoitteiset ja apuvälineiden käyttäjät	Linja-auton kuljettajien koulutus, jossa havainnollistetaan matkustajakokemusta pyörätuolilla tai rollaattorin kanssa liikkuvana tai sokeana matkustajana.	2021		Vammaisneuvosto	
Lahdessa liikkuvat	ELY-keskuksen nopeusnäyttötaulut maantieverkolla. Liikenneturvallisuustyöryhmältä ehdotuksia sijoituspaikoista.	Kevästä syksyyn		ELY-keskus	
Koko kaupunki	Liikenneympäristöä kehitetään liikenneturvallisuussuunnitelman toimenpidelistan (v. 2019) mukaisesti sekä saatujen palautteiden ja aloitteiden pohjalta	Jatkuvaa		Kaupunkiympäristö, ELY-keskus	

LAHDEN LIIKENNETURVALLISUUSTYÖRYHMÄ (2/2021)

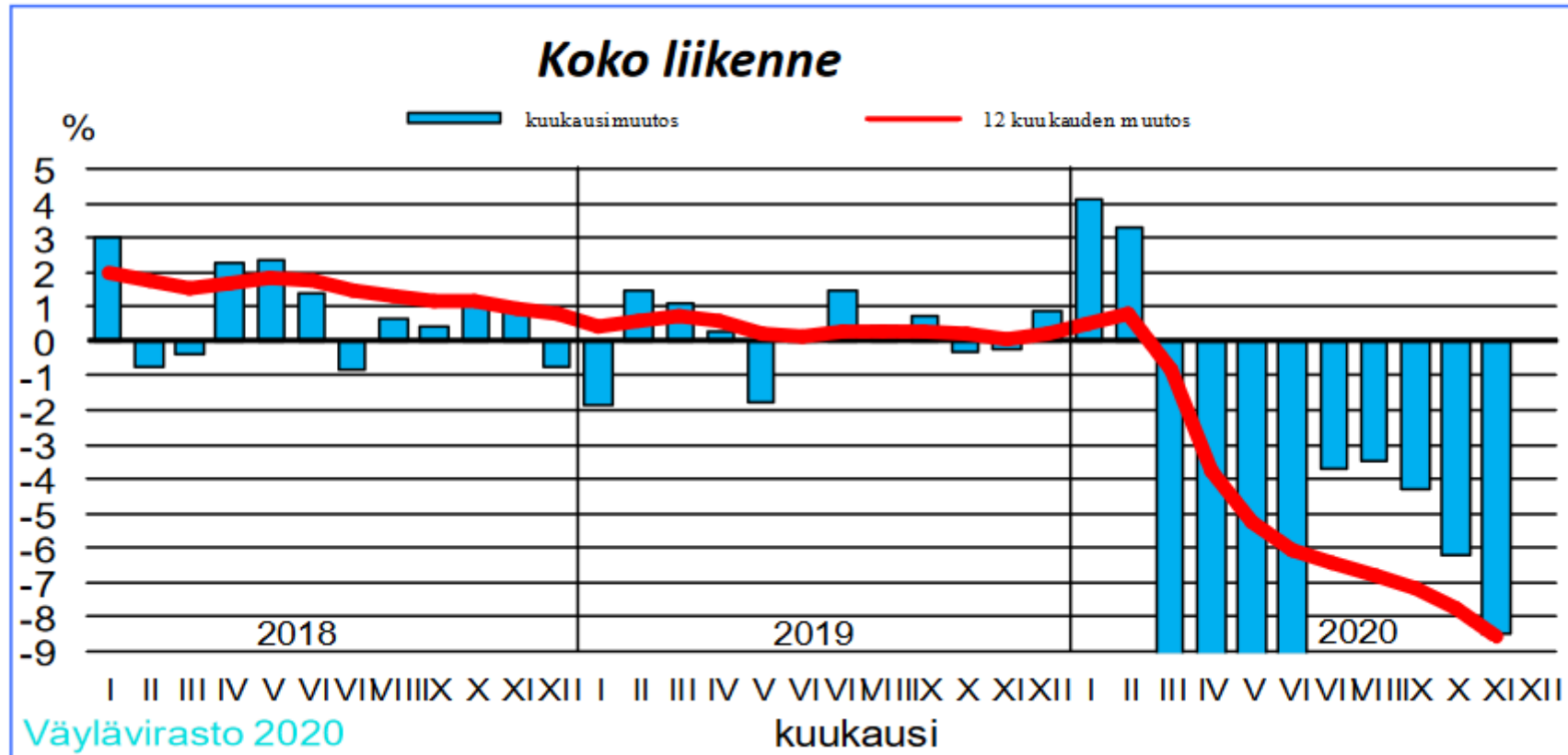
Hallintokunta/organisaatio	Nimi
Kaupunkiympäristö	Matti Heikkinen
Kaupunkiympäristö	Petteri Väisänen
Kaupunkiympäristö	Anna Huttunen
Lahden Tilakeskus	Tom Holmlund
Elinvoima- ja kilpailukykypalvelut / Ympäristökehitys	Päivi Sieppi
Kaavoitus	Kimmo Sutinen
Liikuntapalvelut	Jari Saatsi
Nuorisopalvelut	Piia Koponen
Varhaiskasvatus / Kanervan päiväkoti	Johanna Lahtimo
Varhaiskasvatus	Suvi Ruusunen
Sivistyspalvelut	Juha Patrakka
Lukiokoulutuspalvelut	Heikki Turunen
Konsernipalvelut (Turvallisuus ja riskienhallinta)	Antti Prepula
Lahden Seudun Liikenne	Katja Suhonen
Koulutuskeskus Salpaus	Ismo Hämäläinen

Hallintokunta/organisaatio	Nimi
Vammaisneuvosto	Hannu Huovinen
Vanhusneuvosto	Erkki Liedes
Lasten ja nuorten hyvinvointi (PHHYKY)	Kati Laakso
Terveysten ja hyvinvoinnin edistäminen (PHHYKY)	Iiris Salomaa
Liikenneturva	Ari-Pekka Lattu
Liikenneturva	Satu Tuomikoski
Hämeen poliisilaitos	Jouni Takala
ELY-keskus	Herkko Jokela
ELY-keskus	Annika Sarkkola
Päijät-Hämeen pelastuslaitos	Teemu Peltomaa
Autoliitto, Lahden seudun osasto	Matti Sinervä
Royal Cycling Team ry	Erkki Wahlfors
Ramboll Finland Oy (työryhmän sihteeri)	Terhi Svenns



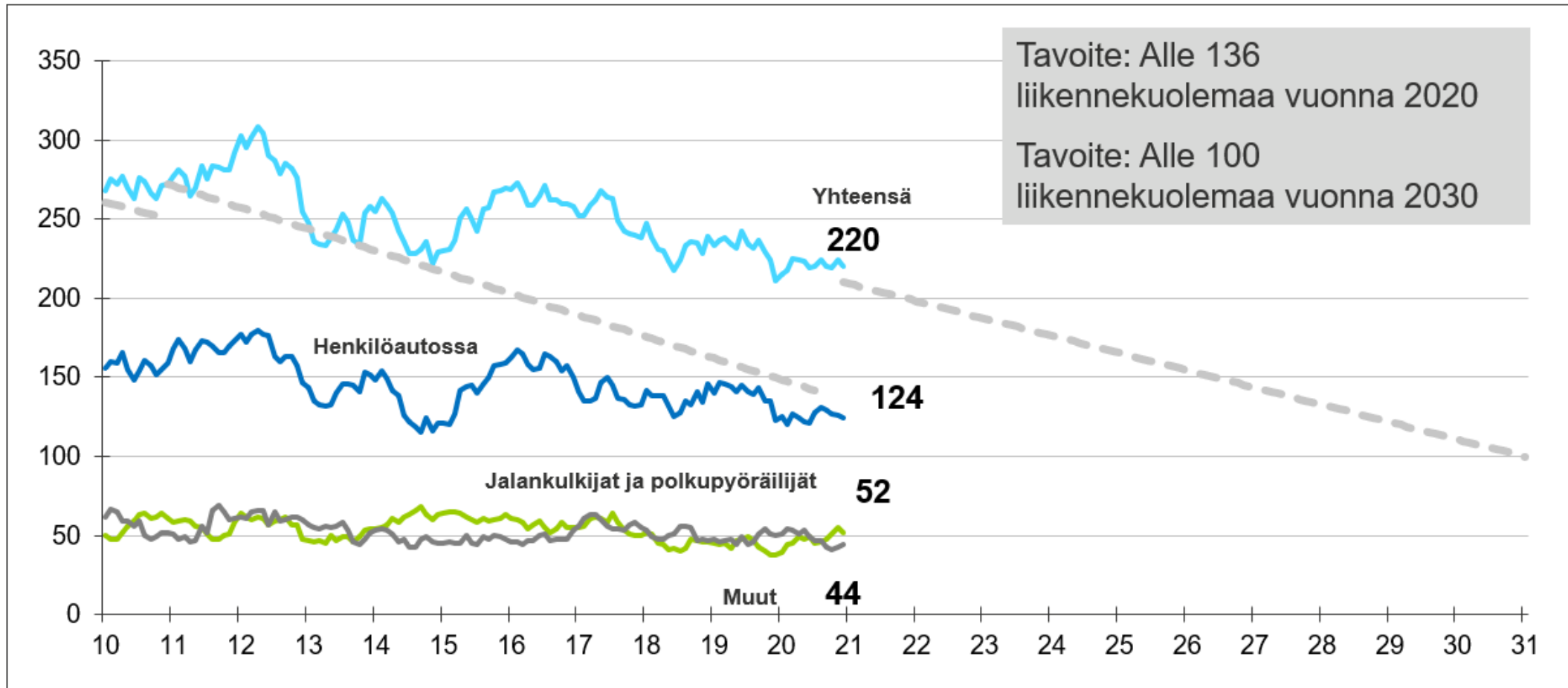
Kuntadiat kevät 2021

Liikenteen muutos (%) pääteillä edelliseen vuoteen verrattuna (lähde LAM-järjestelmä, liikenteen automaattinen mittaus)



Kuolleet tienkäyttäjittäin ja liikenneturvallisuuustavoite

12 edellisen kuukauden aikana kuolleet



Turvallisuuden oltava päätavoitteena liikenteen ratkaisussa

– Liikennejärjestelmäsunnittelu perustuu nollavisioon

- Käynnissä oleva 12-vuotisen valtakunnallisen liikennejärjestelmäsunnittelutyö (Liikenne12) rakentaa turvallista liikennejärjestelmän kokonaisuutta, joka infran lisäksi koostuu ihmisistä, ajoneuvoista ja palveluista.
- Työtä ohjaa parlamentaarinen ryhmä, joka on tehnyt kunnianhimoisia liikenneturvallisuuslinjauksia.
 - Suunnitelma perustuu nollavisioon: Liikennejärjestelmä on suunniteltava siten, ettei kenenkään tarvitse kuolla tai vakavasti loukkaantua liikenteessä.
 - Välitavoitteeksi kirjattu liikennekuolemien vähentäminen puoleen: 100 liikennekuolemaa vuoteen 2030 mennessä.
 - Suunnitelmaan kirjattu myös, että Suomella pitää olla koko 12 vuoden ajan voimassa oleva liikenneturvallisuusstrategia. Strategiatyö on käynnissä liikenne- ja viestintäministeriön johdolla. Valmista 2021 lopussa.
- Valtakunnallinen liikennejärjestelmä ohjaa myös alueellisia suunnitelmia. Alueelliset turvallisuustavoitteet asetettava korkealle.

Nuorten liikenneturvallisuuskehitys

- Vuoden 2020 aikana **nuorten henkilövahinkojen määrä tieliikenteessä** väheni 12 prosentilla

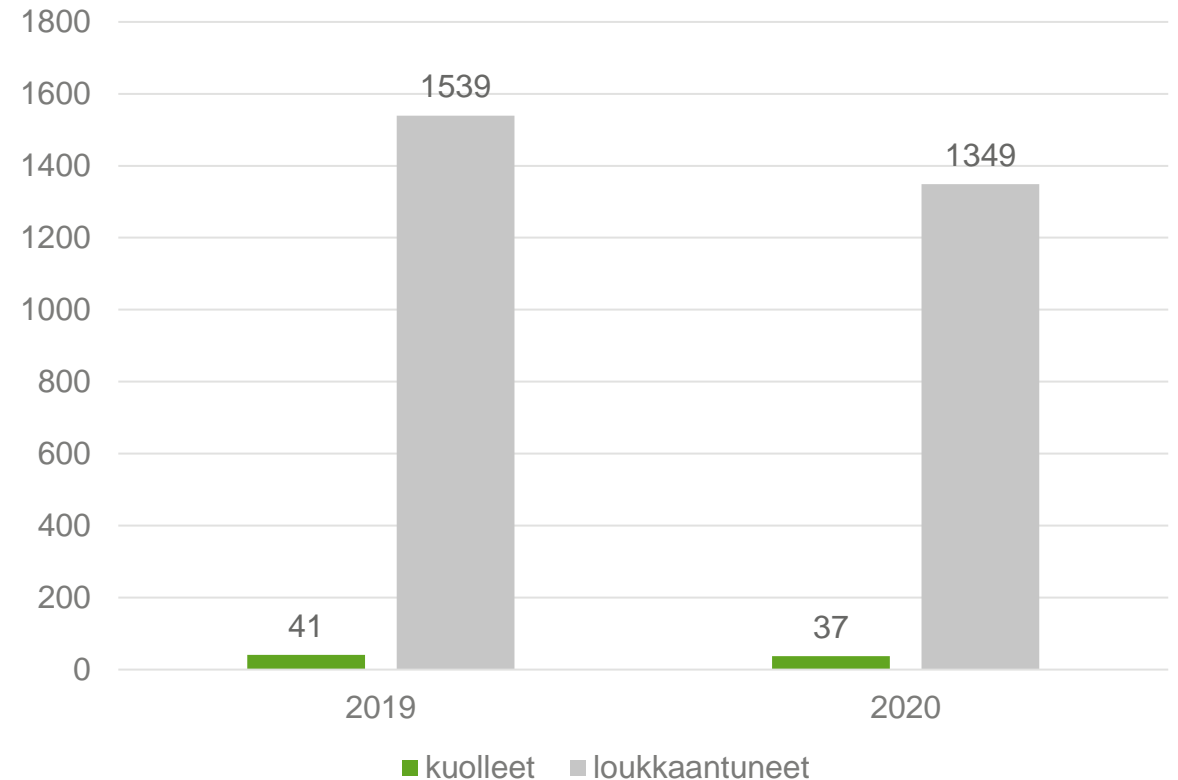
-12 %

- **Nuorten tieliikennekuolemien määrä** väheni 10 prosentilla

-10 %

- Korona tekee vuodesta poikkeuksellisen

15-24-vuotiaiden henkilövahingot tammi-joulukuussa





Kysely kunnille vuonna 2021

- Osana Liikenneturvan uutta strategiaa tullaan eräissä kunnissa tekemään kysely ja/tai haastattelu vuoden 2021 aikana.
- Kirjallinen kysely (Viiden tähden Liikenneturvallinen kunta) tulee noin neljään kuntaan aluetoimipistettä kohti ja haastattelu tehdään kahteen kuntaan aluetoimipistettä kohti.
- Tavoitteena on mallintaa palveluitamme, sekä tehdä kunnille tarkistuslista, jonka pohjalta liikenneturvallisuuustyötä voidaan yksilöllisesti parantaa.
- Listataan yleisesti toimivaksi havaittuja toimenpiteitä ja seikkoja – monessa kunnassa suuri osa on jo käytössä.
- Kysely ja jatkotoimenpiteet tehdään yhteistyössä ELY-keskusten, kuntaliiton ja maakuntaliittojen kanssa.



Kysely alle kouluikäisten lasten kanssa työskenteleville ammattilaisille

- Liikenneturva kehittää materiaaleja ja toimintamalleja liikennekasvatukseen tueksi.
- Kehitystuen tueksi kerätään tietoa kyselyllä alle kouluikäisten lasten kanssa työskenteleville ammattilaisille.
- Kysely on auki 14.1.–31.3.2021.
- Kyselyn vastanneiden kesken arvotaan kymmenen heijastinliivipakettia (25 kpl lasten heijastinliiviä / paketti).
- Kysely löytyy sivulta:

liikenneturva.fi/kasvattajakysely



Tukea koulujen liikennekasvatukseen poikkeuksellisessa tilanteessa (1/2)

- Luokka-asteittain kootut [toimintavinkit etäopetukseen ja itsenäiseen työskentelyyn](#) kaikille kouluasteille (alakoulu, yläkoulu, toinen aste)
- Toimintavinkit sisältävät mm. Liikenneturvan videoita hyödyntäviä laajempia itsenäisiä pohdintatehtäviä sekä [Kahoot-visoja](#)
- [Virtuaaliset kouluvierailut](#) etäyhteyden välityksellä yläkouluille ja toisen asteen oppilaitoksille **Päijät-Häme minimissään 15 vierailua**
- Vierailuun kuuluu ennakkokysely oppilaille sekä digitaalisia jälkitehtäviä, joiden avulla opittua kerrataan ja syvennetään.
- Jo yli 100 pidettyä virtuaalista kouluvierailua – erinomainen palaute oppilailta ja opettajilta!



Tukea koulujen liikennekasvatukseen poikkeuksellisessa tilanteessa (2/2)

- **TULOSSA KEVÄÄLLÄ 2021:**
Virtuaaliset koulutushetket opettajille
 - Alakoulu: pyöräilykasvatus
 - Yläkoulu: mopoilu ja turvallisten valintojen tukeminen
 - Virtuaalinen tapaaminen Teams-kokouksena sekä verkkotehtäviä

Liikenneturva haastaa koulut edistämään lasten turvallista pyöräilyä!

- Filla&Rilla on 3.– 6. luokkien oppilaille suunnattu ilmainen selainpohjainen oppimisympäristö turvallisen pyöräilyn oppimiseen.
 - Sivusto julkaistaan myös ruotsiksi keväällä 2021.
- Vuoden 2021 maaliskuussa käynnistyy taas Filla&Rilla-haaste:
 - Haasteen osallistuvilla opettajilla on mahdollisuus voittaa kaikille luokan oppilaille pyörän etu- ja takavalot.
 - Kaikki osallistuneet opettajat saavat Filla&Rilla-julisteen sekä oppilaille kortit pyörän ja kypärän tarkastusta varten.
 - Haastesivulla on nähtävissä kartta, jossa on esitetty kuntakohtainen tieto mukana olevista kouluista.





Liikenneturva kiertueella –

tilaa koulullesi maksuton Fillarilla vierailu



Toimi nopeasti, sillä tarjolla olevat päivät hupenevat vauhdilla!

Liikenneturva tarjoaa kiertuepäivässään kaksi ulkotiloissa toteutettavaa rastia.

➤ Ajotaitorata

Ajotaitoradan pisteillä oppilas pystyy opettelemaan pyörän hallintaa erilaisten ratapisteiden avulla.

Liikenneturvan kouluttaja kokoaa radan, ohjeistaa ja valvoo sen käyttöä.

Liikenneturva tuo radan materiaalit mukanaan.

➤ Pyörän ja kypärän katsastuspiste

Liikenneturvan kouluttaja tarkastaa pyörän ja kypärän kunnon, sekä antaa muutaman vinkin turvalliseen pyöräilyyn.

Oppilas saa katsastuksesta tarkastuskortin, johon pyörän kunto on raportoitu.

Rastien kesto yhteensä noin 45min (2x20min).

Oppilaat jaetaan kahteen ryhmään, jotka vaihtavat rastia puolelta välissä oppituntia. Kerrallaan rastilla voi vieraila maksimissaan 40 oppilasta (2x20 hlöä), jotta rastit eivät menisi liiaksi jonottamiseksi.

Koulun osuus toiminnasta

- Järjestää riittävä tila ajotaitorataa varten (minimissään noin 50m x 50m)
- Aikatauluttaa saapuvat ryhmät ja huolehtia etteivät ryhmäkoot kasva liian suuriksi
- Ryhmän mukana opettaja/avustaja, joka toimii radalla tarvittaessa apuna
- Oppilaat tutustuvat www.fillarilla.fi sivustoon toisella tunnilla opettajan johdolla



Tietoa kiertueesta:

Liikenneturvan kiertueen kouluvierailu on suunnattu ensisijaisesti 3.- 6. luokkien oppilaille, aivan kuten Liikenneturvan Fillarilla.fi -oppimisympäristö.

Vierailu toteutetaan ulkotiloissa välittömiä kontakteja välttämällä. Pandemiatilanteen oleellisesta pahentumisesta pidätämme oikeuden vierailujen peruuttamiseen.

Vierailun pituus on koululla maksimissaan neljä tuntia (esimerkiksi 9.00-13.00). Tässä ajassa pisteillä kerkeää piipahtamaan noin 4-5 ryhmää.

Tärkeänä osana teemaa on oppilaiden tutustuminen fillarilla.fi digitaaliseen oppimisympäristöön. Tutustuminen erittäin käyttäjäystävälliseen oppimisympäristöön tapahtuu opettajan johdolla. Sivustolta löytyy jokaiselle luokka-asteelle sopivia pyöräilyyn liittyviä mukavia tehtäviä, jotka tehdään joko ennen ajotaitoratatuntia tai sen jälkeen. Ilmoittautuneille kouluille lähetetään lisätietoa asiasta.

Kiertueelle on varattuna seuraavat päivät ja ne täytetään ilmoittautumisjärjestyksessä. Toimi siis nopeasti, jos haluat Liikenneturvan vieraaksesi!

Valtakunnallista Pyöräilyviikkoa 2021

vietetään 8.-16.5.2021

Aikoja tulee tarjolle viikoille 19 ja 20



Vietetään yhdessä mukava fillarilla teemapäivä!

Lisätietoa ja vapaina olevia päiviä voi tiedustella:

Ari-Pekka Lattu,

Lahden aluetoimipiste

ari-pekka.lattu@liikenneturva.fi

050-461 9662





Nuorten liikenneturvallisuu­ta tuetaan yhteistyössä

- Vanhempien esimerkillä ja tuella suuri merkitys
 - Vinkit yläkouluikäisen vanhemmille
 - TULOSSA 2021: Nuorten ja vanhempien yhteiset tilaisuudet, joissa pohditaan yhteisiä periaatteita
- Koulutusta nuorisotyöntekijöille
 - Valtakunnalliset verkkokoulutukset 17.2 (täynnä), 17.3 (täynnä) [sekä 13.4](#)
 - Toteutetaan Teams-kokouksina
 - Taustatietoa ja toimintaideoita nuorten parissa työskenteleville
 - Kysy myös alueellista koulutusta!
 - [Lisätietoa ja ilmoittautumiset Liikenneturvan verkkosivuilla](#)



Turvallisuutta kuntahenkilöstön työmatkoille

AUTO JA LIIKENNE

Valio sponsoroit hiekkasäkit ja kypärät

Työmatka on työpäivän vaarallisinta aikaa. Eri-tyisesti vahinkoja sattuu kävellessä ja pyörällä töihin tuleville.

Valio tukee Seinäjoella turvavarusteiden hankkimista ja käyttämistä. Kotipihan pitävyyden varmistetaan.

Kari Pitkäläinen
Seinäjoen

Työntekijän marssi töihin ja siellä kerrin muutaman turvallisuusyhteistyönä toteutetun koulutuksen.

Sponsorit pyöräilyväylän hankintaa ja rohkaise sen käyttäjiä. Kun omavastuu on enää 15 euroa, kenenkään työntekijän ei jää rahasta kiinni.

Suora tuetun auton kassalla on neljänhänneksen auton. Työntekijä voi napata sille mukautetun ja hiekkasäkit ja kypärät.

Muutamat kassat ja jalkineita. Niiden voi palauttaa esimerkiksi hiekkasäkit ja kypärät.

Kokousjärjestäjä joutuu ajamaan töihin. Niiden voi palauttaa esimerkiksi hiekkasäkit ja kypärät.

Valio Seinäjoen yksiköllä on toteutettu kaikki nämä toimet ja vielä muuta. Työntekijöiden turvavarusteita on parannettu kaksi vuotta kestäneellä projektiläisellä kassalla.

Tehdäisiä palautetaan vuorotyö, ja varsinan kassalla on osa välineitä kassalle töihin pyörällä – kassalla vuorokauden kassalla.

Kassan työntekijä samalla kassalla on yksi. Meidän välineet on joutunut joko tuossa töihin tai lähellä siellä, työntekijällä Jyri Kammela hiekkasäkit.

Kassan kassalla on jo kassalla vuorotyö, ja kassalla hiekkasäkit ja kypärät.

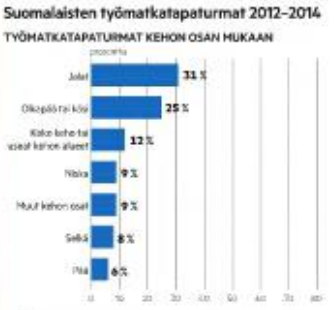
Eri-tyisesti toteutettiin välineitä, ja lisäksi aluksen kassalle on kassalla.

Tehdäisiä joutuu. Osa kassalla on kassalla kassalla.

Vielä vuonna 2012 turvien kokonaismäärä oli 48.



Liikennehuu Q22693341, ts.liikenne@ts.fi



41 km
16 km

TOYOTA AVENSIS, YARIS JA AURIS.
Nyt huippueduin Auto-Centeristä!

REILUHINTAMARKKINAT
Nyt on valittu paras pöytäliikenne!

Miksi tarkastella henkilöstön työmatkoja?

- Terve, työkykyinen henkilöstö
- Työmatkatapaturmien kustannukset vähenevät
- Imagosyyt
- Mahdollisuus ehkäistä tapaturmia työasiamatkoilla ja vapaa-ajalla
- Lisää osaamista myös omaan työhön



Työmatkaliikenne –toimintamalli

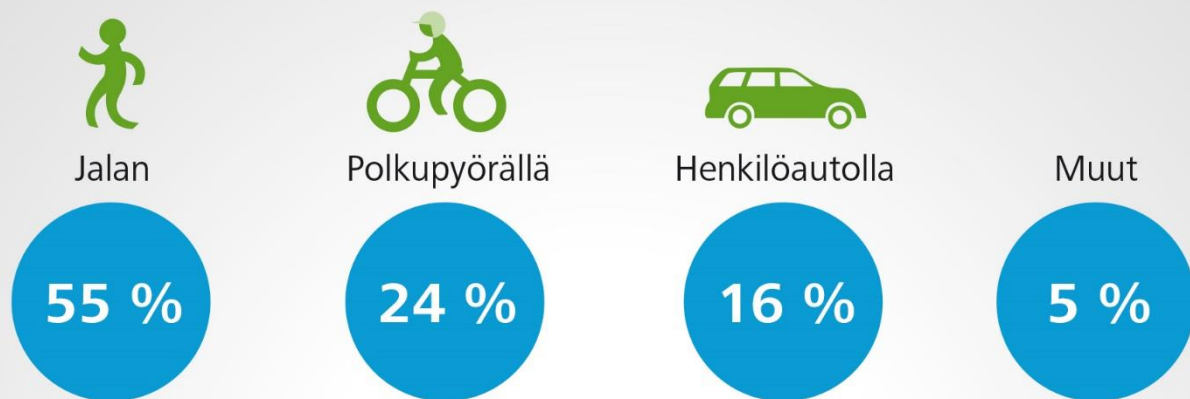
- Juurrutetaan liikenneturvallisuus osaksi työsuojelutoimintaa
- Johdolta kannustusta ja työaikaä toiminnalle
- Lähtötietoina henkilöstökysely ja tapaturmatiedot (liikkumistavat, onnettomuudet, seuraukset)
- Tavoitteiden määrittely ja suunnitelma 4 vuodelle
- Viestintä- ja koulutustoimenpiteiden vuosisuunnittelu (Esim. asiakaskirje, info-TV-materiaalit, toimintamallit, kuljettajakoulutus)



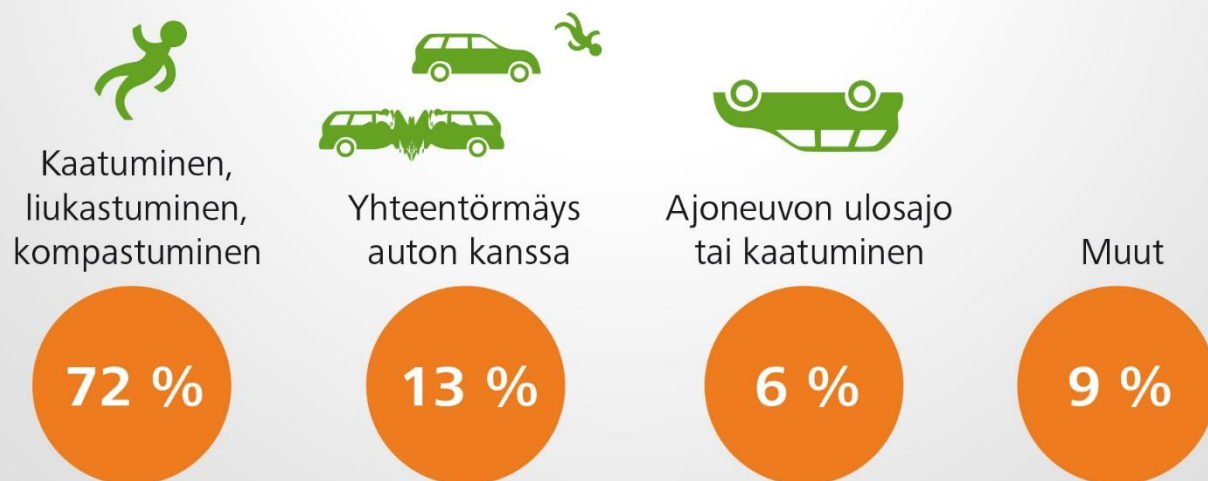
Esimerkkejä toiminnasta

- Asiakaskirje ja sen vinkit jakoon
- Uutiset intranetissä ja työpaikan lehdessä
- Info-tv:n materiaalit jakoon
- Turvallisuustuokiot
- Liikenneturvallisuusvisat
- Tuote-esittelyt, turvalaitteiden sponsorointi (liukuesteet, heijastimet, pyöränvalot ym.)
- Teema- ja tapahtumapäivät
- Henkilökunnan koulutukset (esim. EAK)
- Liikkumisohje

Palkansaajien työmatkatapaturmat liikkumistavan mukaan



Palkansaajien työmatkatapaturmat sattumistavan mukaan



Kiinnostuitko?

- Perehdy toimintamalliin ja materiaaleihin
[Lue lisää työmatkaliikenteestä tästä](#)
- Muista myös tilata työmatkaliikenteen asiakaskirje
[Tilaa uutiskirje tästä](#)
- Jos haluat aloittaa toiminnan omassa kunnassasi, ota yhteyttä [Liikenneturvan lähimpään aluetoimipisteeseen.](#)



Eläkeläisille, ikäryhmä 65+

JUURI NYT!

- Liikenneluotsit, www.liikenneturva.fi/liikenneluotsit.
- Etäluennot ikäryhmälle sekä heidän parissa työskenteleville.
- Tallenteet kevään 2020 luennoista ikäryhmälle, www.liikenneturva.fi/etäluennot.

TULOSSA KEVÄÄLLÄ 2021

- Yhdessä Sydänliiton, Muistiliiton ja Diabetesliiton kanssa tehty verkkoaineisto läheisille ajamisen turvallisuuden puheeksi ottamisesta ikääntyneen kanssa.
- Opas sähköisistä liikkumisvälineistä (printti ja verkko).



Viestintää ja kampanjointia keväällä 2021

Uusi radiokampanja: Luo uusi rutiini

Luo uusi rutiini -radiokampanjalla Liikenneturva tuo esille liikenteen kehoja rutiineja, kuten ylinopeutta tai turvaväleistä piittaamattomuutta.

Luo uusi rutiini -kehote haastaa etenkin autoilijoita miettimään ja parantamaan omaa toimintaansa liikenteessä.

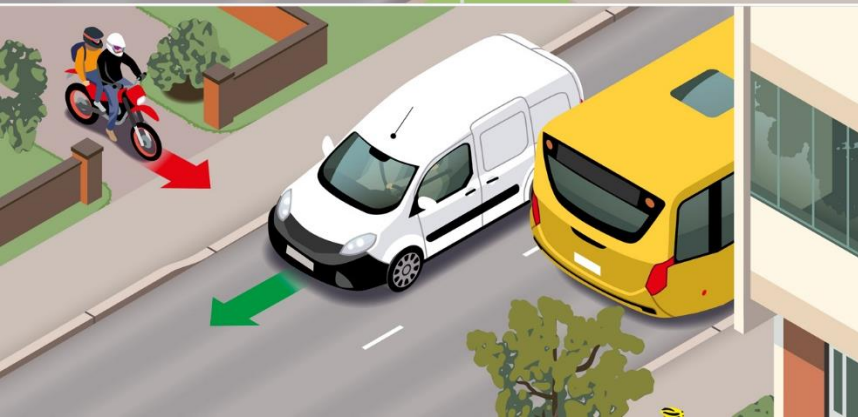
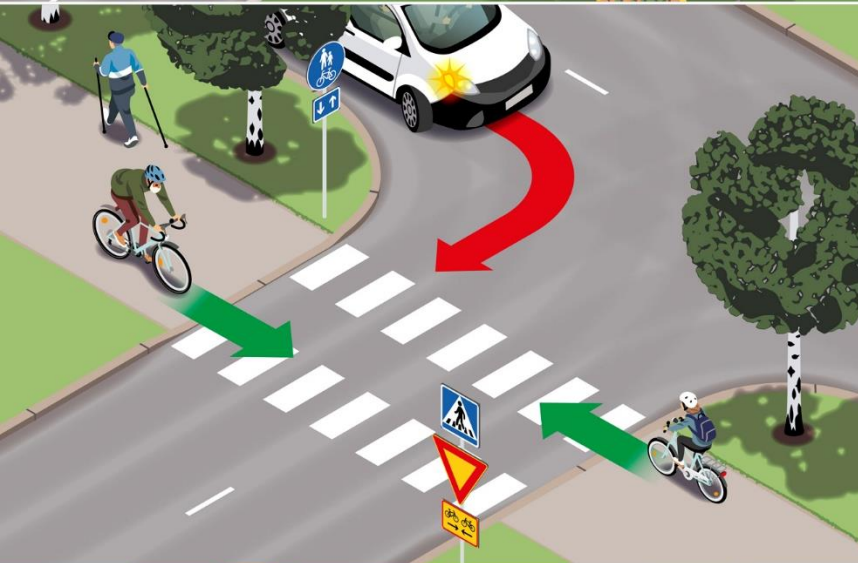
Kampanjan 15 spottia voi kuunnella [YouTubesta](#).

www.liikenneturva.fi/luouusirutiini

Kampanja pyörii radiokanavilla teemoittain vuosina 2021-2023.



Luo  uusi
rutiini



Tunne liikennesäännöt -kampanja panostaa väistämissäntöihin

Liikenneturva kampanjoi uudesta tieliikennelaista kehoitteella Tunne liikennesäännöt. Kampanja jatkuu valtakunnallisena myös vuonna 2021, jolloin keskitytään eritoten autoilevien ja pyöräilevien välisiin väistämissäntöihin.

Kampanja-aika keväällä 2021.

Jalankulkuun ja pyöräilyyn liittyvät keskeiset liikenne- ja väistämissäntöt uudistetussa Jalan ja pyöräillen -oppaassa: www.liikenneturva.fi/jalanjapyoraillen.

- Printtinä: esite, visa ja juliste: www.liikenneturva.fi/materiaalit.

Kuvia liikennetilanteista ladattavissa Flickr-tililtämme www.flickr.com/liikenneturva (lähde mainittava kuvia käytettäessä).

#tieliikennelaki2020



Nostoja uudesta tieliikennelaista

- Kaksisuuntaisella tiellä vasemmalle pysäköitäessä pysäköintiä koskevat kiellot ovat voimassa liikennesuunnan, eivät pysäköitävän ajoneuvon saapumissuunnan mukaan
- Pyörätien jatke merkitään jatkossa vain silloin, kun muulle liikenteelle on osoitettu väistämismääräys liikennemerkillä
 - Merkinnot on korjattava uuden lain mukaisiksi 1.6.2022 mennessä
- Kärkikolmion tai stop-merkin takaa tulevan on väistettävä muita ajoneuvoja ja raitiovaunuja
 - Aiemmin risteävältä tieltä tulleita
 - Väistettävästä suunnasta voidaan edelleen säätää tarkemmin lisäkilvellä
- Pyörätiellä väistämismerkkiä käytettäessä merkki on sijoitettava pyörätien oikealle puolelle

Poimintoja tieliikennelain korjauspaketista

- Tieliikennelain korjaukset tulivat voimaan 11.1.2021
- Pysäköinnin alkamisaikaa ei saa muuttaa pysäköinnin aikana
 - Edellisen aikarajoituksen aikana käytetty aika ei vähennä pysäköintiaikaa
- Suuntavalaisimella annetun suuntamerkin pitää kestää koko toimenpiteen ajan
 - Aiemmin myös muulla tavoin annetun suuntamerkin tuli kestää koko toimenpiteen ajan
- Teknisen laitteen käyttöä koskevat rajoitukset koskevat nyt myös raitiovaunua
- Pyörätien jatketta ei voi enää merkitä pelkillä liikennevaloilla ohjattuun ylityskohtaan
 - Jatketta ei voi merkitä ilman muulle liikenteelle liikennemerkillä (B5–B7) osoitettua väistämisvelvollisuutta
 - Pyöräteiden jatkeen merkintöjen tulee vastata voimassa olevan lain vaatimuksia 1.6.2022 mennessä



Moottorikelkkailu ja uusi tieliikennelaki

- Lumipeitteen aikana viralliset moottorikelkkareitit ovat tarkoitettuja vain moottorikelkoille
 - Lisäkilvellä voidaan erikseen sallia myös eläimen vetämällä ajoneuvolla, polkupyörällä tai mönkijällä liikkuminen
- Jos moottorikelkan reessä kuljetetaan alle 135 cm pitkää lasta, on käytettävä turvavyötä tai turvalaitetta, jos reessä on turvavyöt tai turvalaite on muuten asennettavissa
- Uusi tieliikennelaki velvoittaa myös lapset käyttämään moottorikelkkailuun hyväksyttyä kypärää
 - Alle 7-vuotiaat lapset voivat kuitenkin käyttää laskettelukäyttöön hyväksyttyä kypärää 1.6.2021 saakka
- Moottorikelkan perävaunussa saa tieliikennelakia sovellettaessa kuljettaa matkustajia vain moottorikelkkareiteillä

IN LINJA OY



143 § Koululais- ja päivähoitokuljetusten merkitseminen muuttui (1/2)

- Koulu- ja päivähoitokuljetukseen, jonka järjestää kunta, kuntayhtymä, koulu tai laitos tilausliikenteenä ja johon saadaan kunnan tai valtion tukea, käytettävässä autossa tulee olla eteenpäin näkyvä, heijastava tai valaistu kilpi tai taksivalaisimen päälle tai tilalle asennettu kupu.
- Kilven tai kuvun tulee olla pohjaväritään keltainen ja siinä tulee olla punaiset reunat sekä keskellä samanlainen musta kuvio kuin liikennemerkissä A17, Lapsia.
- Kilven tai kuvun pitää olla kooltaan, sijoittelultaan ja näkyvyydeltään sellainen, että kyytiä odottavat näkevät sen riittävän kaukaa pysäyttääkseen auton. Kilpi tai kupu saa näkyä myös muihin suuntiin kuin eteenpäin.

N LINJA OY



143 § Koululais- ja päivähoitokuljetusten merkitseminen muuttui (2/2)

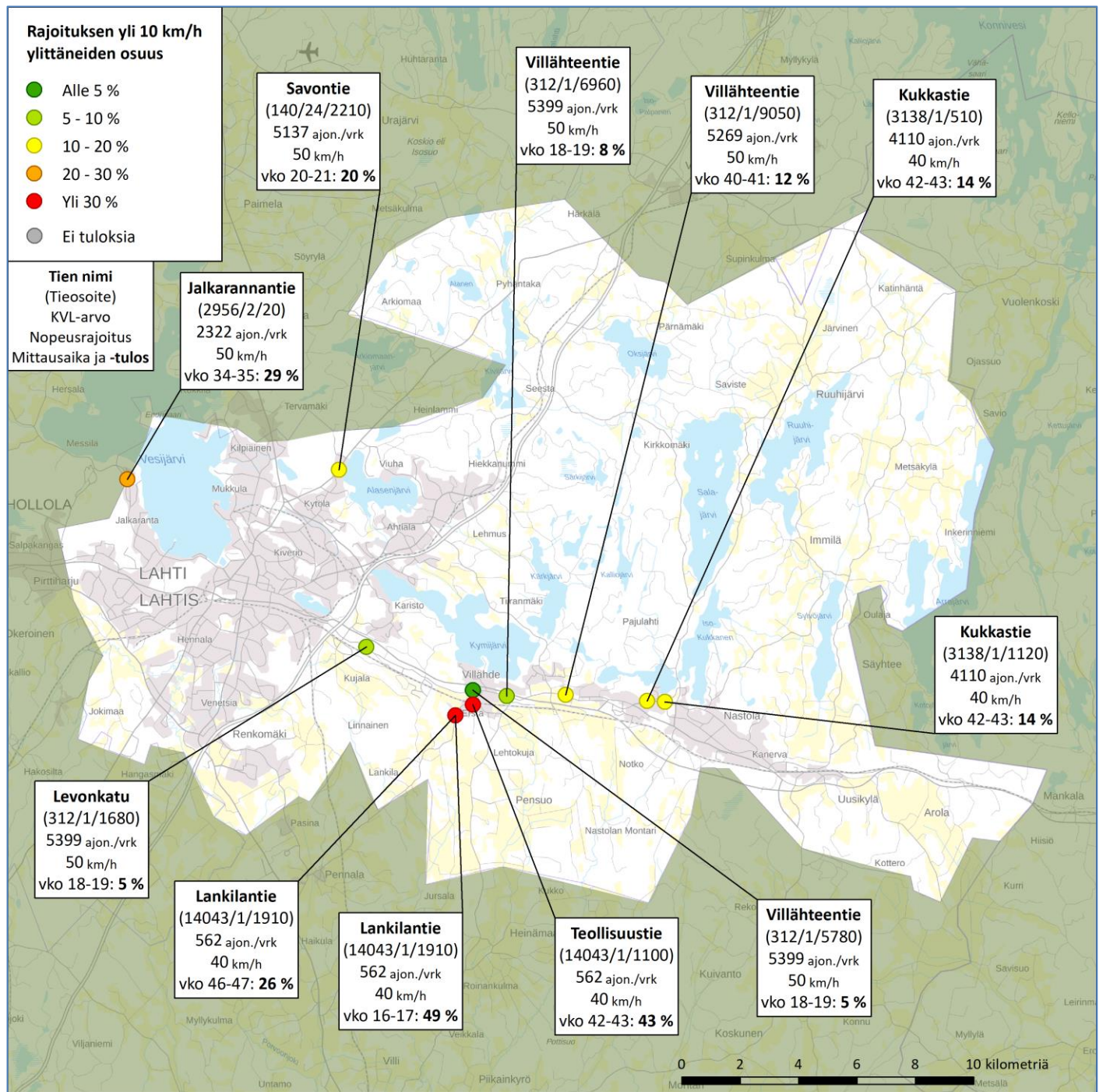
- Kilpi tai kupu saa valaista tai heijastaa vain keltaista väriä. Kilpi tai kupu ei saa häiritä muita tienkäyttäjiä.
- Koulu- ja päivähoitokuljetuksen merkintää ei saa käyttää muulloin kuin koulu- ja päivähoitokuljetuksen aikana.
- Saa käyttää ruskeankeltaista valoa näyttävää vilkkuvaa varoitusvalaisinta ottaessa tai jättäessä matkustajia. (TLL 156§)
- Uusi Koulukuljetusopas on ilmestynyt ja sen voi ladata maksutta verkosta. Painettu opas tulee myyntiin OPH:n verkkokauppaan.



Siirrettävät nopeusnäyttötaulut 2020

LAHTI

Nopeusnäyttöjen tulokset



Siirrettävät nopeusnäyttötaulut 2020

Lahti
Lahden alueurakka

MITTAUSPAIKKA

Lankilantie, Lahti (14043/1/1910, vasen)
Käpytien ja Ristitien välinen suora, pohjoiseen ajettaessa.
Näytön sijainti: <https://goo.gl/maps/aoTQBe2Mxe22>

KOHTEEN TYYPPI

Sisääntuloväylä

MITTAUSAJANKOHTA

ti 14.4.2020 - su 26.4.2020

KOHTEEN NOPEUSRAJOITUS

40 km/h

TIEREKISTERIN KVL-ARVO

562 ajon./vrk

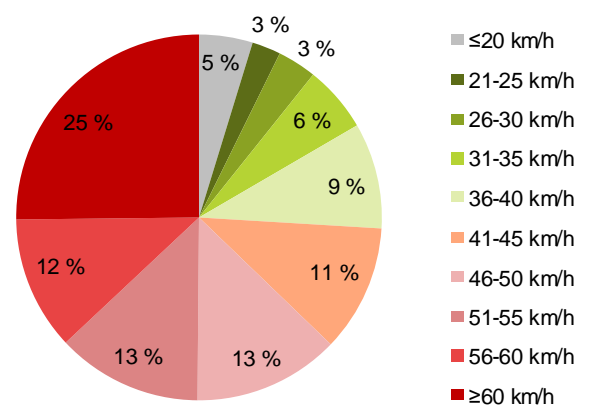
MUUTA HUOMIOITAVAA

-

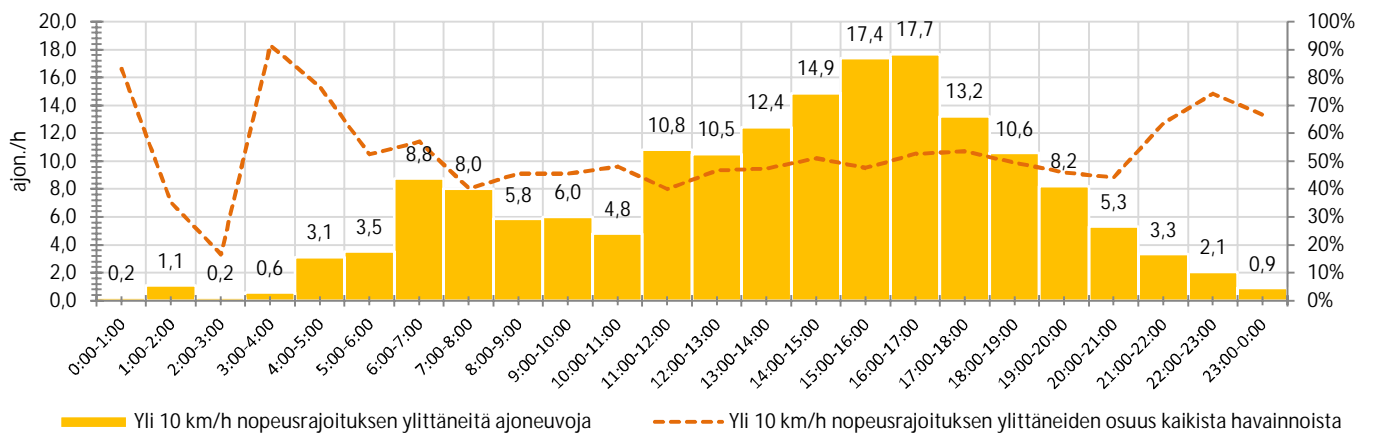
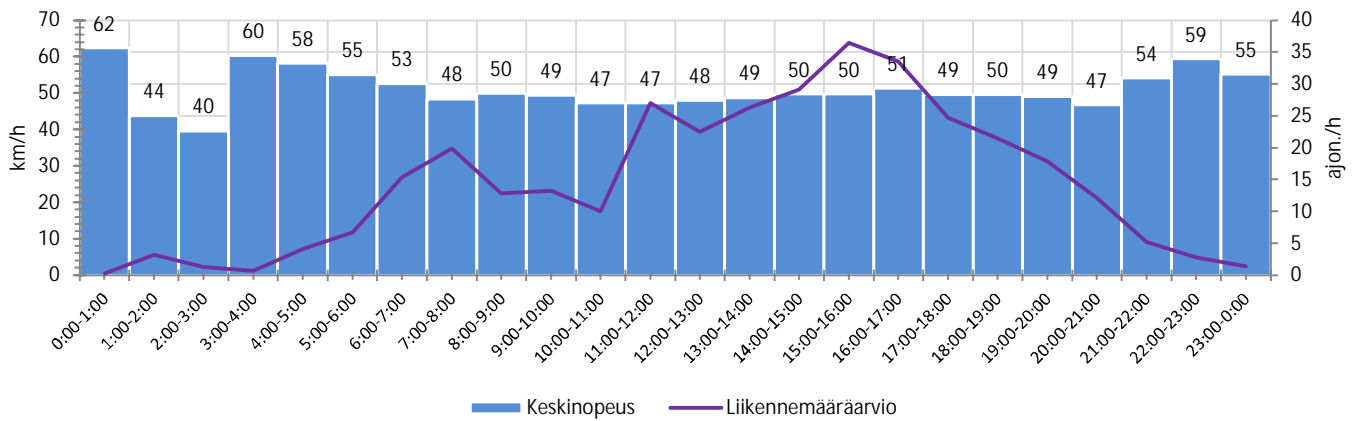
HAVAINTOARVOT (saapuva suunta)	
KESKINOPEUS	50 km/h
85 % PERSENTIILINOPEUS *	65 km/h
RAJOITUKSEN YLITTÄNEITÄ	74 %
YLI 10 KM/H RAJOITUKSEN YLITTÄNEITÄ	49 %
ARVIO SUUNNAN LIIKENNEMÄÄRÄSTÄ	348 ajon./vrk
NOPEUDEN MUUTOS KESKIMÄÄRIN	-5,7 km/h

* Tarkastelujaksolla mitattu nopeus, jonka alitti 85 % ajoneuvoista

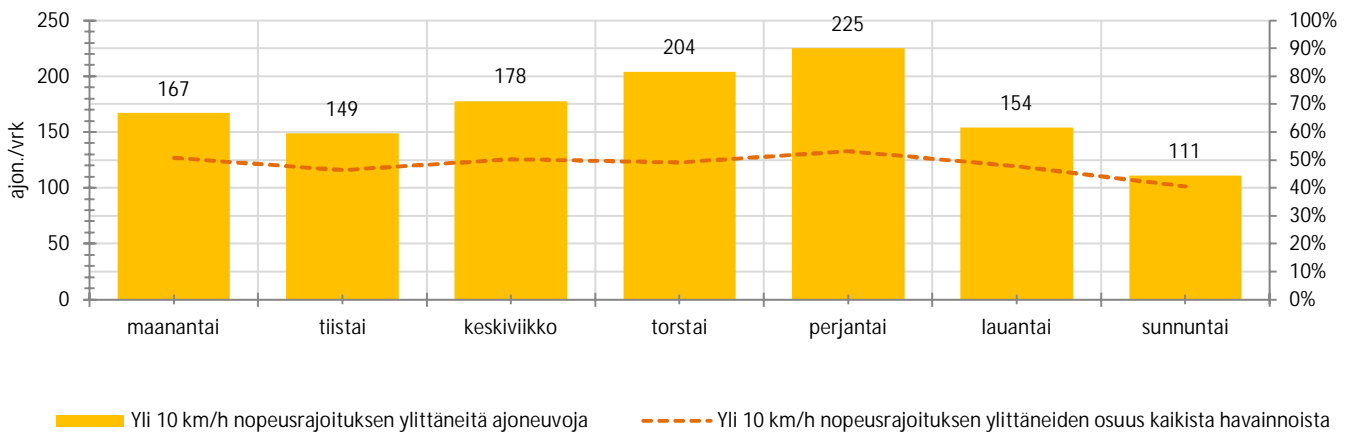
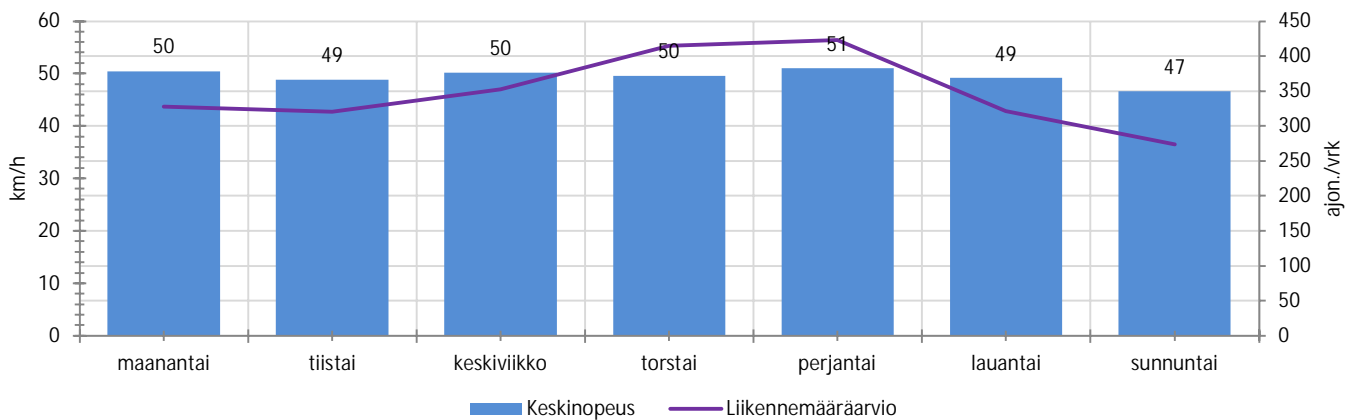
HUOM. Kaikki tunnusluvut edustavat tilannetta, jossa näyttö on ollut maastossa ja on siten osaltaan vaikuttanut alentavasti ajonopeuksiin



TUNTIKOHTAISET KESKIMÄÄRÄISET HAVAINTOARVOT



VIIKONPÄIVÄKOHTAISET KESKIMÄÄRÄISET HAVAINTOARVOT



Siirrettävät nopeusnäyttötaulut 2020

Lahti
Lahden alueurakka

MITTAUSPAIKKA

Levonkatu, Lahti (312/1/1680, oikea)
Suora hautausmaan kohdalla, lännestä ajettaessa.
Näytön sijainti: <https://goo.gl/maps/aw4hgrZExD72>

KOHTEEN TYYPPI

Muu

MITTAUSAJANKOHTA

su 3.5.2020 - su 10.5.2020

KOHTEEN NOPEUSRAJOITUS

50 km/h

TIEREKISTERIN KVL-ARVO

5399 ajon./vrk

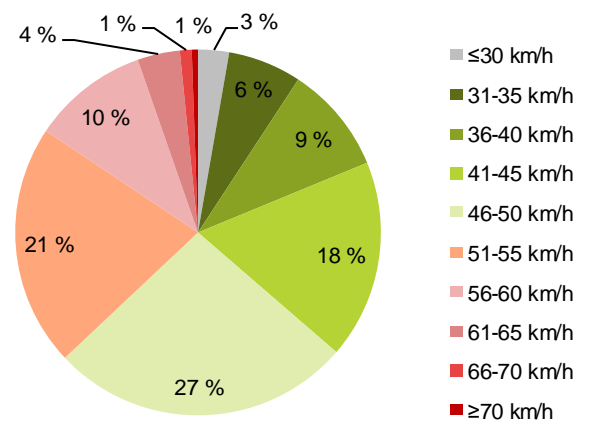
MUUTA HUOMIOITAVAA

Mittausdataa puuttuu usean päivän ajalta

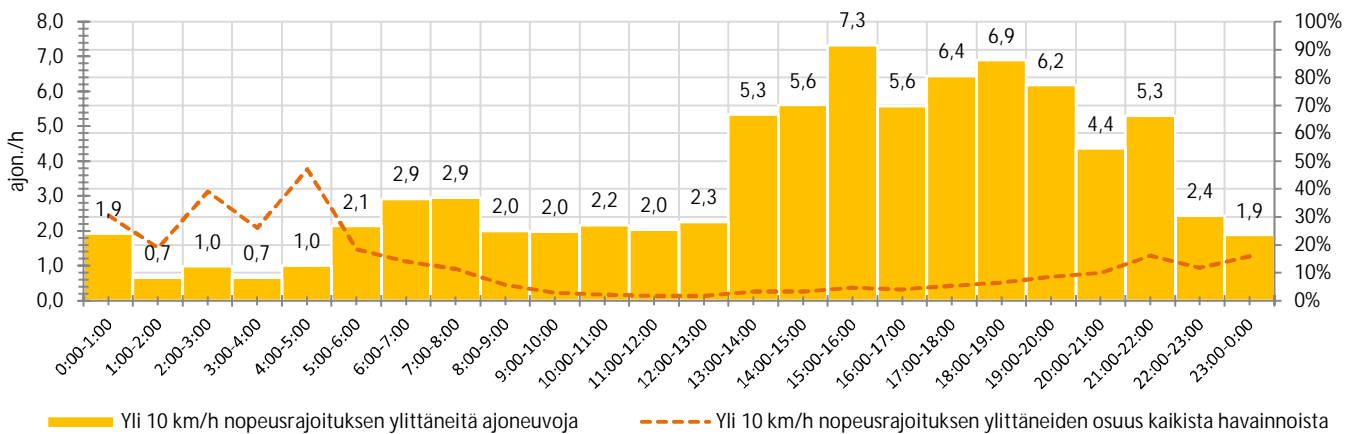
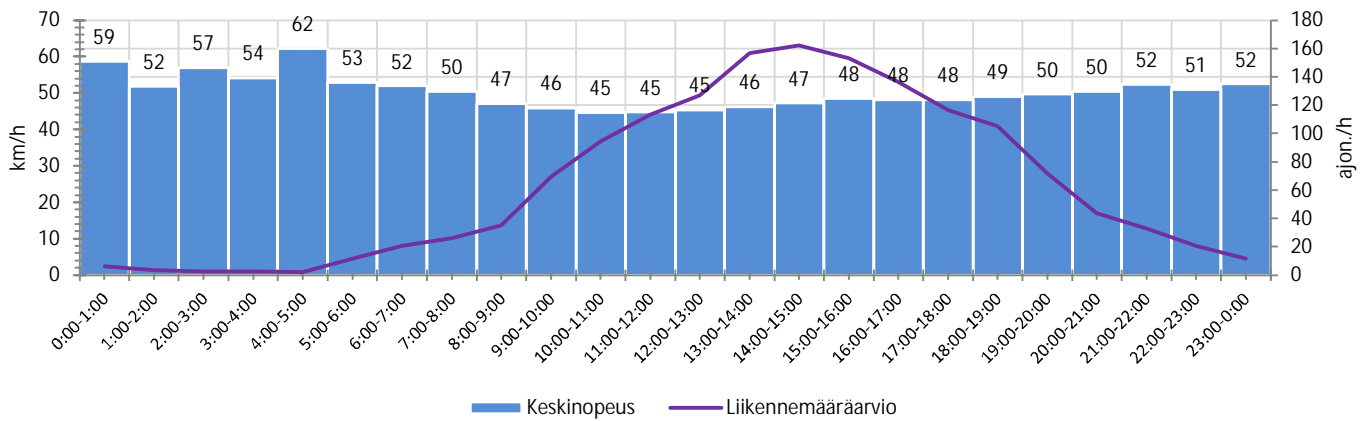
HAVAINTOARVOT (saapuva suunta)	
KESKINOPEUS	48 km/h
85 % PERSENTIILINOPEUS *	56 km/h
RAJOITUKSEN YLITTÄNEITÄ	37 %
YLI 10 KM/H RAJOITUKSEN YLITTÄNEITÄ	5 %
ARVIO SUUNNAN LIIKENNEMÄÄRÄSTÄ	1524 ajon./vrk
NOPEUDEN MUUTOS KESKIMÄÄRIN	-5,2 km/h

* Tarkastelujaksolla mitattu nopeus, jonka alitti 85 % ajoneuvoista

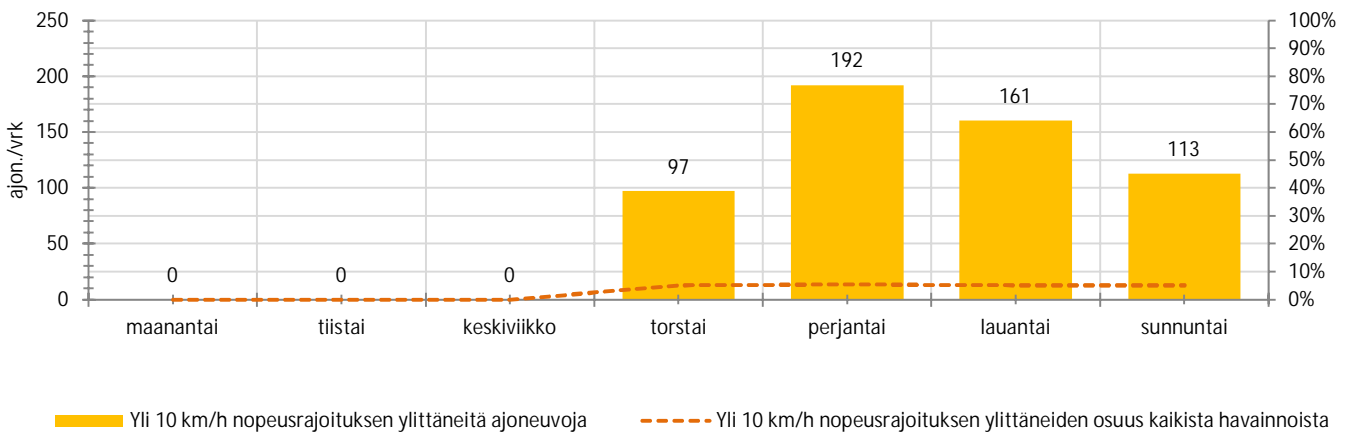
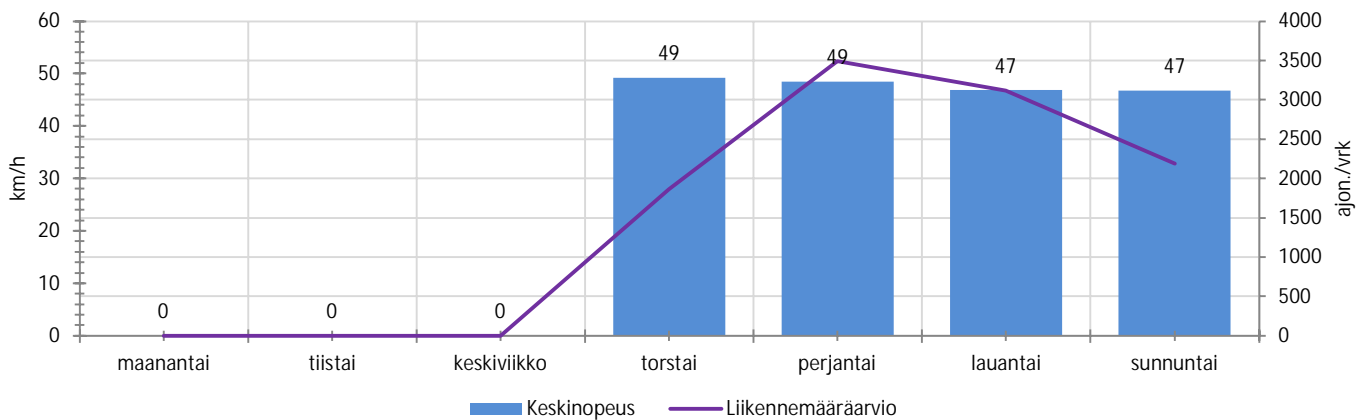
HUOM. Kaikki tunnusluvut edustavat tilannetta, jossa näyttö on ollut maastossa ja on siten osaltaan vaikuttanut alentavasti ajonopeuksiin



TUNTIKOHTAISET KESKIMÄÄRÄISET HAVAINTOARVOT



VIIKONPÄIVÄKOHTAISET KESKIMÄÄRÄISET HAVAINTOARVOT



Siirrettävät nopeusnäyttötaulut 2020

Lahti
Lahden alueurakka

MITTAUSPAIKKA

Villähteentie, Lahti (312/1/5780, oikea)
Erstan koulun kohta, lännestä saavuttaessa.
Näytön sijainti: <http://goo.gl/maps/fhFgf>

KOHTEEN TYYPPI

Koulu

MITTAUSAJANKOHTA

su 3.5.2020 - su 10.5.2020

KOHTEEN NOPEUSRAJOITUS

50 km/h

TIEREKISTERIN KVL-ARVO

5399 ajon./vrk

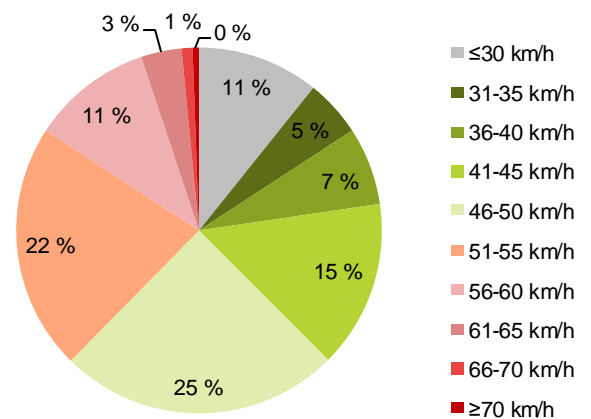
MUUTA HUOMIOITAVAA

Kouluissa ei lähiopetusta 18.3. – 13.5. välisenä aikana.

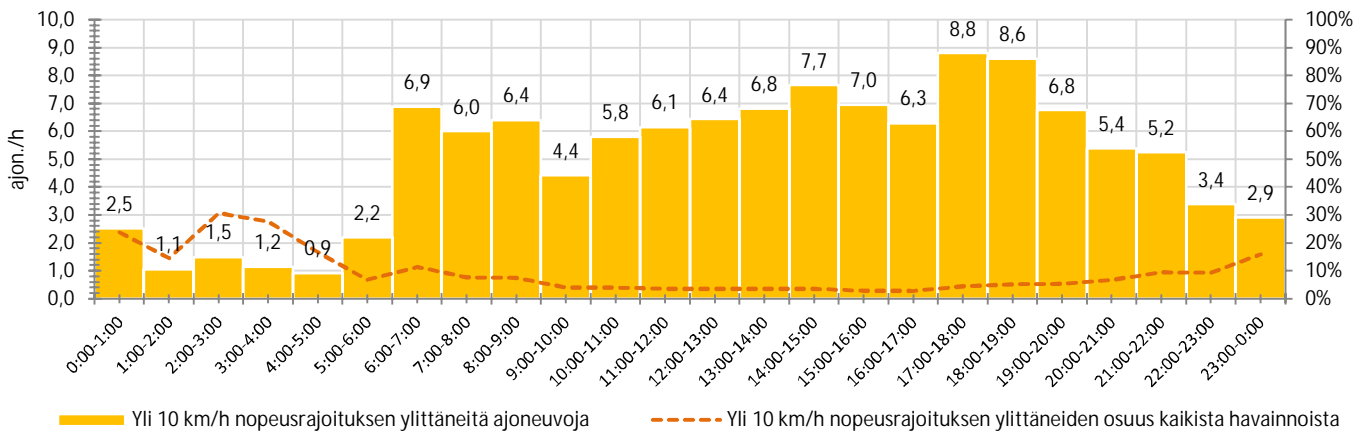
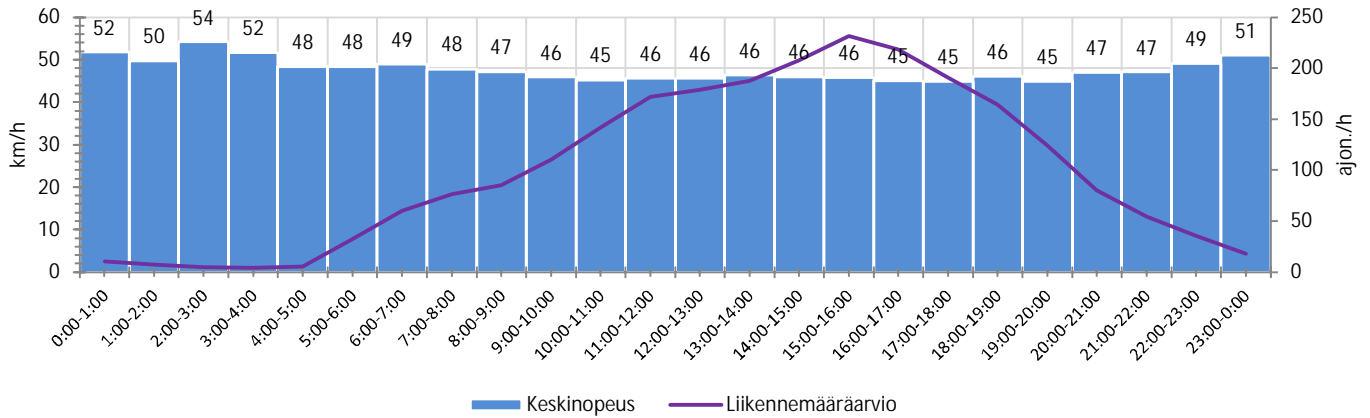
HAVAINTOARVOT (saapuva suunta)	
KESKINOPEUS	46 km/h
85 % PERSENTIILINOPEUS *	56 km/h
RAJOITUKSEN YLITTÄNEITÄ	38 %
YLI 10 KM/H RAJOITUKSEN YLITTÄNEITÄ	5 %
ARVIO SUUNNAN LIIKENNEMÄÄRÄSTÄ	2403 ajon./vrk
NOPEUDEN MUUTOS KESKIMÄÄRIN	-4,6 km/h

* Tarkastelujaksolla mitattu nopeus, jonka alitti 85 % ajoneuvoista

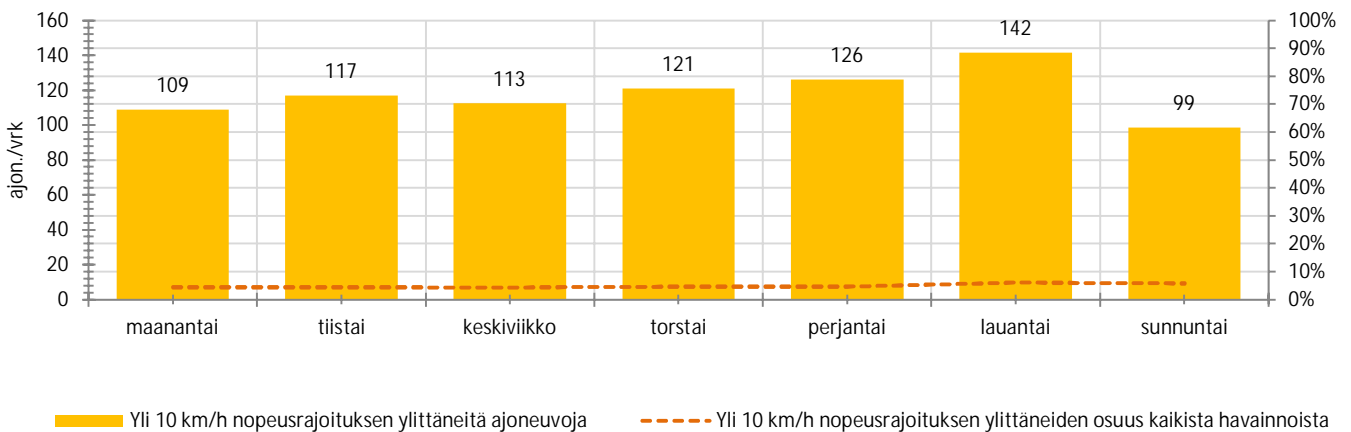
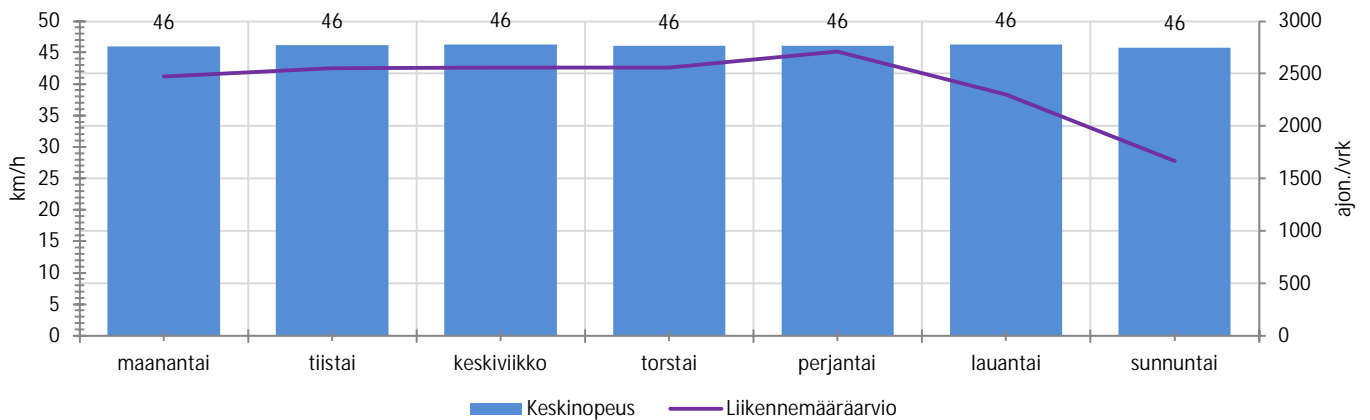
HUOM. Kaikki tunnusluvut edustavat tilannetta, jossa näyttö on ollut maastossa ja on siten osaltaan vaikuttanut alentavasti ajonopeuksiin



TUNTIKOHTAISET KESKIMÄÄRÄISET HAVAINTOARVOT



VIIKONPÄIVÄKOHTAISET KESKIMÄÄRÄISET HAVAINTOARVOT



Siirrettävät nopeusnäyttötaulut 2020

Lahti
Lahden alueurakka

MITTAUSPAIKKA

Villähenteentie, Lahti (312/1/6960, vasen)

Heinämaantien liittymän ja suojatien välinen suora, idästä saavutta-
essa.

Näytön sijainti: <https://goo.gl/maps/FdckS>

KOHTEEN TYYPPI

Koulu

MITTAUSAJANKOHTA

su 3.5.2020 - su 10.5.2020

KOHTEEN NOPEUSRAJOITUS

50 km/h

TIEREKISTERIN KVL-ARVO

5399 ajon./vrk

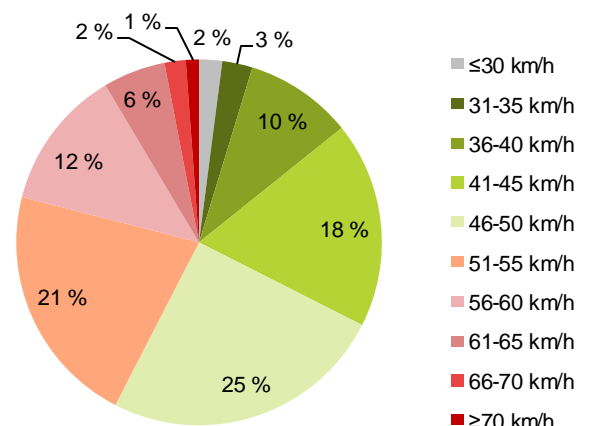
MUUTA HUOMIOITAVAA

Kouluissa ei lähiopetusta 18.3. – 13.5. välisenä aikana.

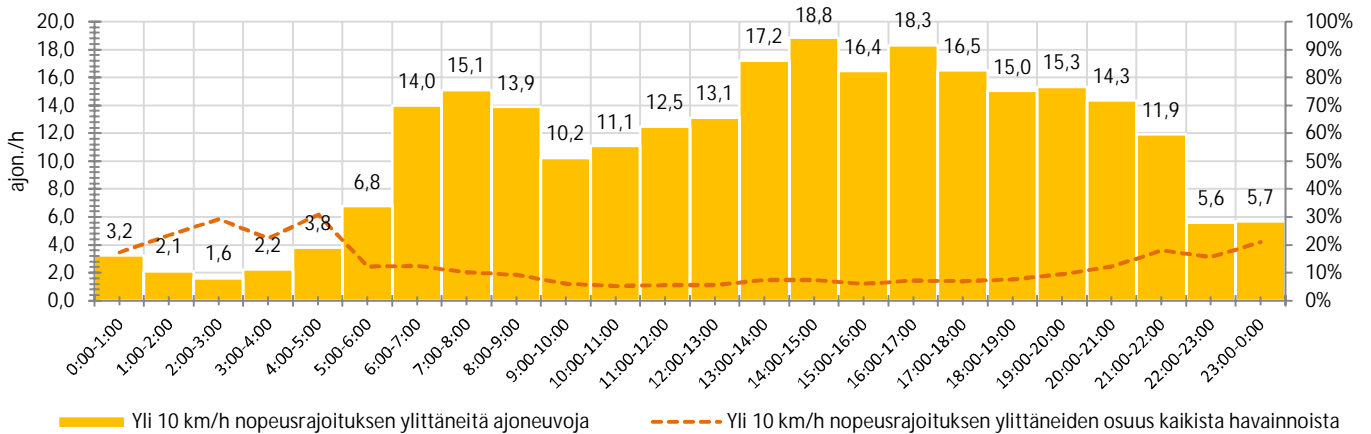
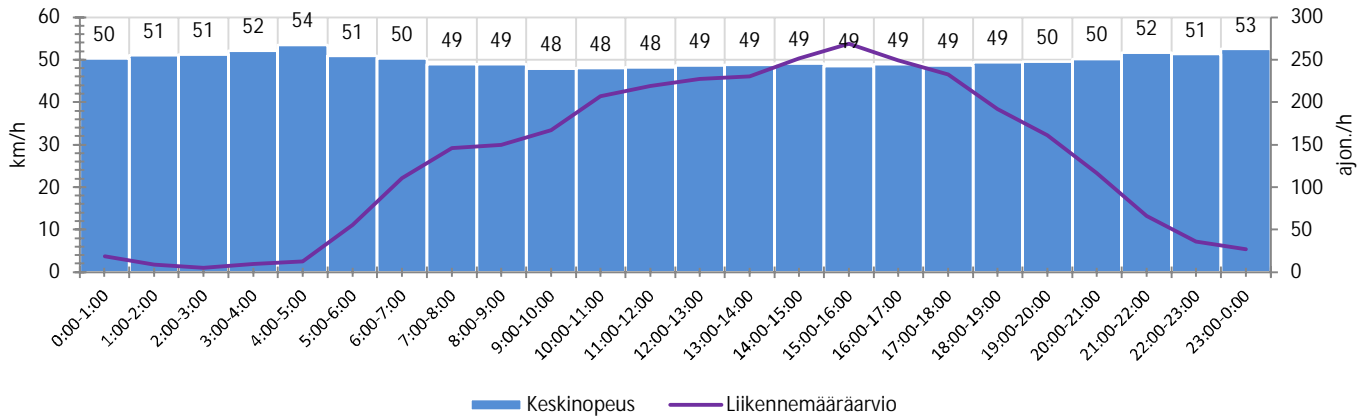
HAVAINTOARVOT (saapuva suunta)	
KESKINOPEUS	49 km/h
85 % PERSENTIILINOPEUS *	57 km/h
RAJOITUKSEN YLITTÄNEITÄ	42 %
YLI 10 KM/H RAJOITUKSEN YLITTÄNEITÄ	8 %
ARVIO SUUNNAN LIIKENNEMÄÄRÄSTÄ	3168 ajon./vrk
NOPEUDEN MUUTOS KESKIMÄÄRIN	-5 km/h

* Tarkastelujaksolla mitattu nopeus, jonka alitti 85 % ajoneuvoista

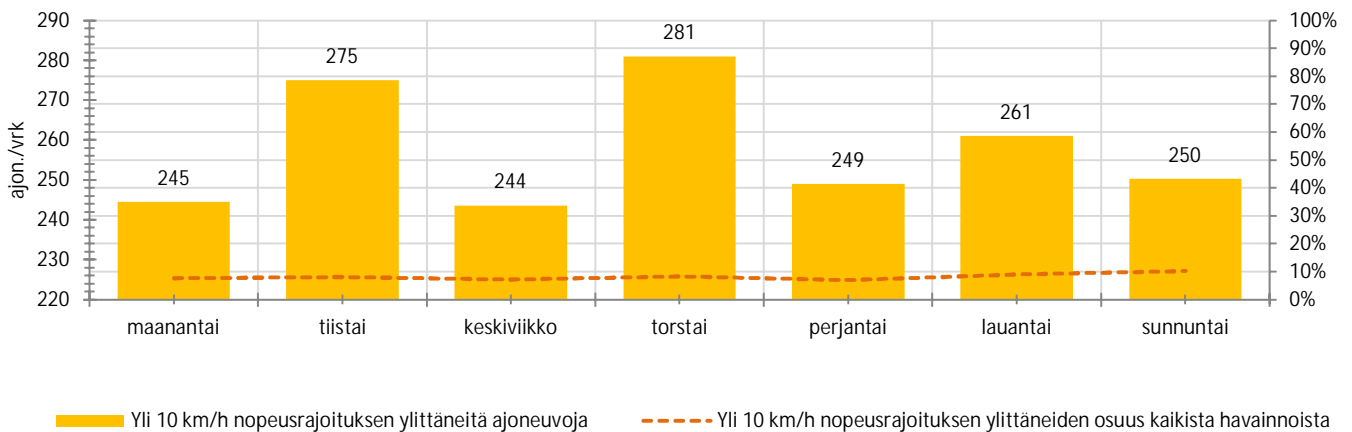
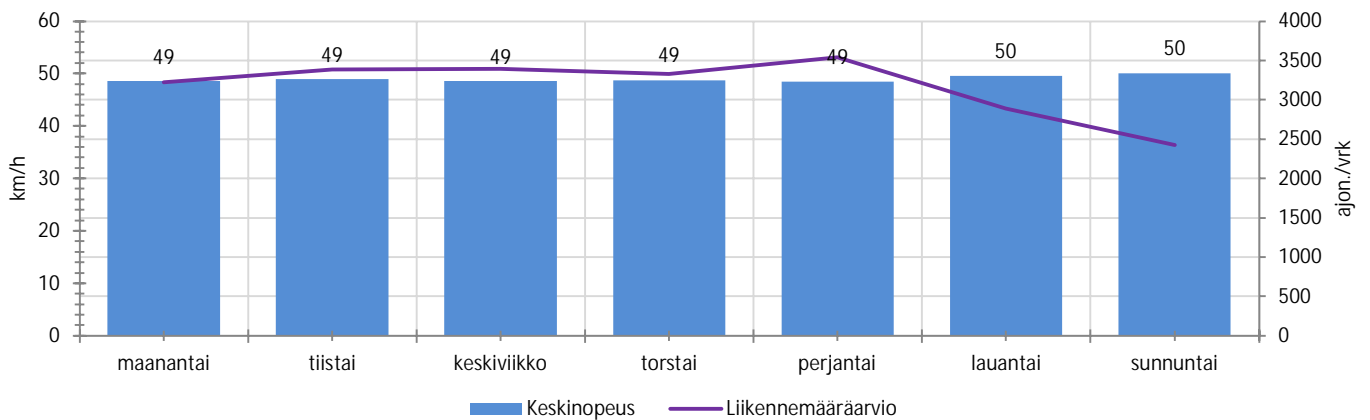
HUOM. Kaikki tunnusluvut edustavat tilannetta, jossa näyttö on ollut maastossa ja on siten osaltaan vaikuttanut alentavasti ajonopeuksiin



TUNTIKOHTAISET KESKIMÄÄRÄISET HAVAINTOARVOT



VIIKONPÄIVÄKOHTAISET KESKIMÄÄRÄISET HAVAINTOARVOT



Siirrettävät nopeusnäyttötaulut 2020

Lahti
Lahden alueurakka

MITTAUSPAIKKA

Savontie, Lahti (140/24/2210, oikea)
Jouttokallionkadun kohdan suojatietä etelästä lähestyttäessä.
Näytön sijainti: <https://goo.gl/maps/m9eGU>

KOHTEEN TYYPPI

Suojatie

MITTAUSAJANKOHTA

ma 11.5.2020 - su 24.5.2020

KOHTEEN NOPEUSRAJOITUS

50 km/h

TIEREKISTERIN KVL-ARVO

5137 ajon./vrk

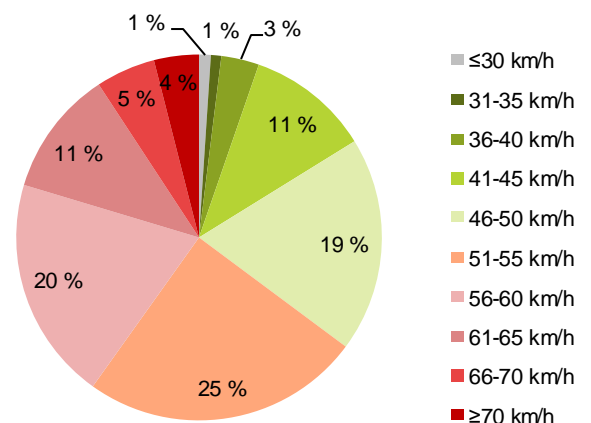
MUUTA HUOMIOITAVAA

-

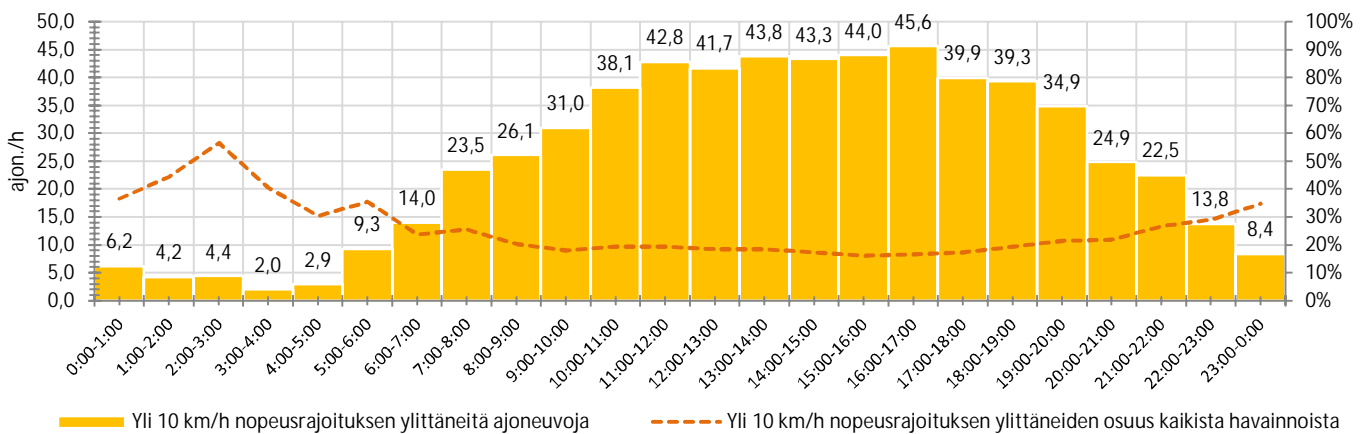
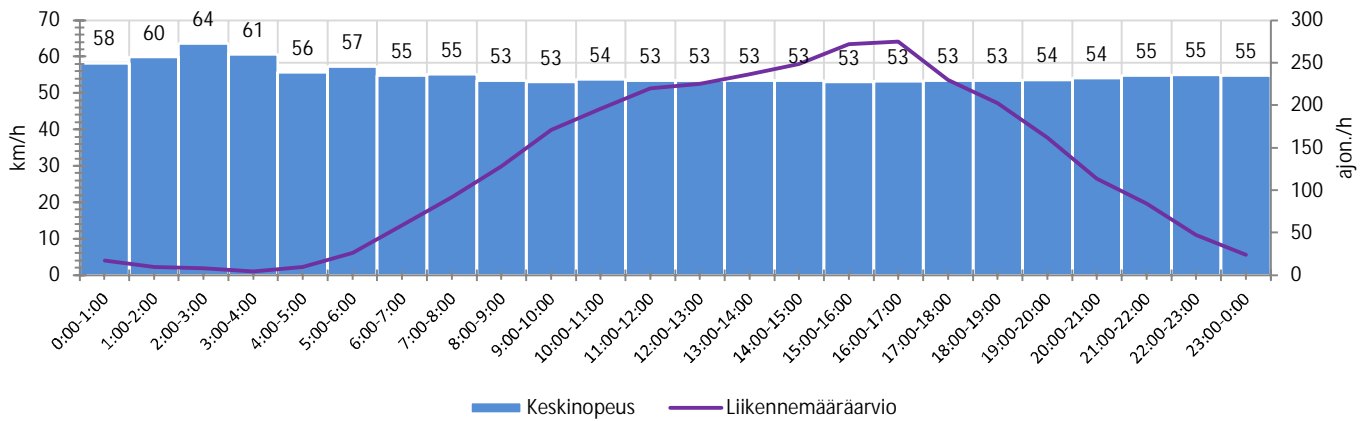
HAVAINTOARVOT (saapuva suunta)	
KESKINOPEUS	54 km/h
85 % PERSENTIILINOPEUS *	62 km/h
RAJOITUKSEN YLITTÄNEITÄ	65 %
YLI 10 KM/H RAJOITUKSEN YLITTÄNEITÄ	20 %
ARVIO SUUNNAN LIIKENNEMÄÄRÄSTÄ	3059 ajon./vrk
NOPEUDEN MUUTOS KESKIMÄÄRIN	-5,3 km/h

* Tarkastelujaksolla mitattu nopeus, jonka alitti 85 % ajoneuvoista

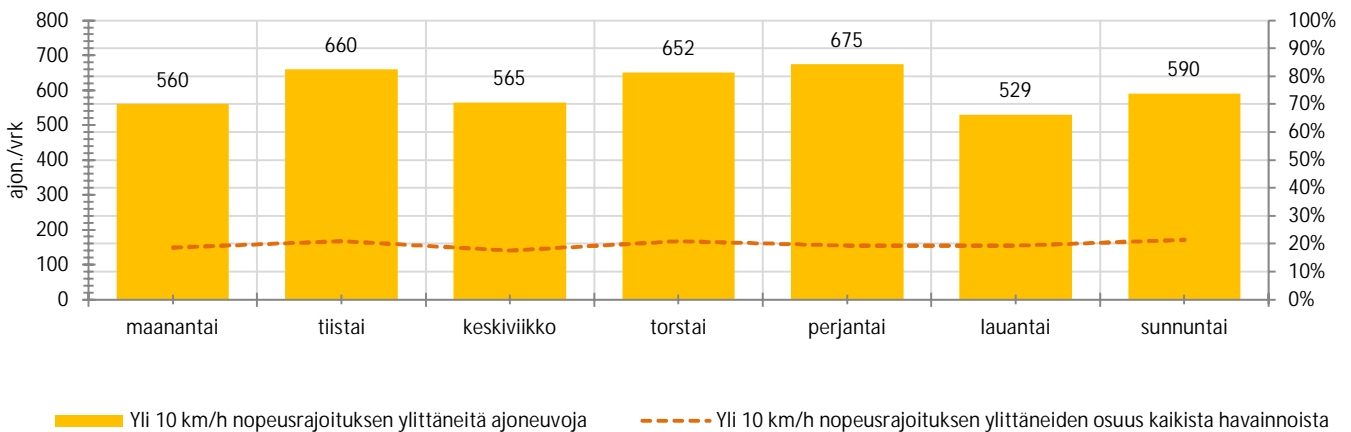
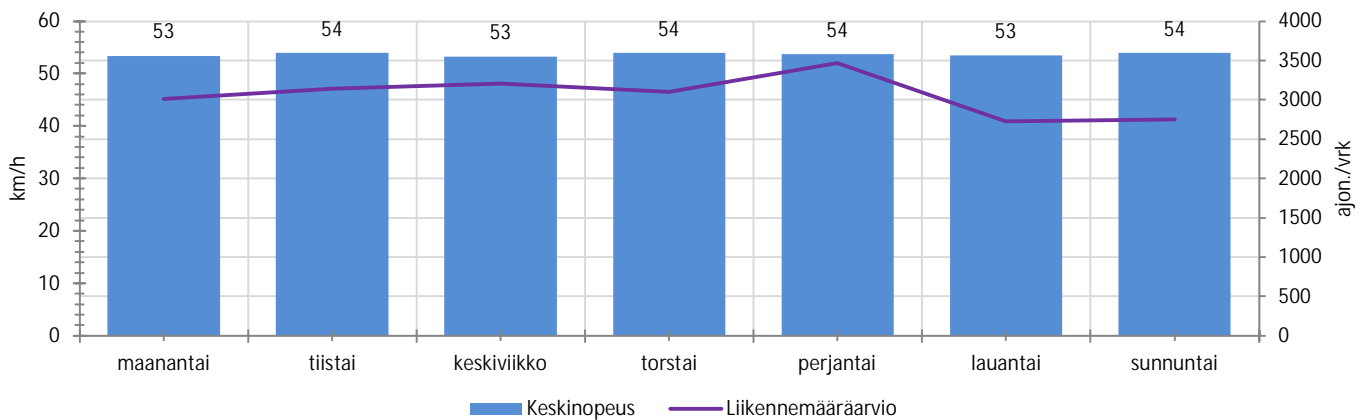
HUOM. Kaikki tunnusluvut edustavat tilannetta, jossa näyttö on ollut maastossa ja on siten osaltaan vaikuttanut alentavasti ajonopeuksiin



TUNTIKOHTAISET KESKIMÄÄRÄISET HAVAINTOARVOT



VIIKONPÄIVÄKOHTAISET KESKIMÄÄRÄISET HAVAINTOARVOT



Siirrettävät nopeusnäyttötaulut 2020

Lahti
Lahden alueurakka

MITTAUSPAIKKA

Jalkarannantie, Lahti (2956/2/20, vasen)

Taajaman sisääntuloväylä, pohjoisesta saapuvat. Näyttö ennen suojatietä ja Korpikankareenkadun liittymää.

Näytön sijainti: <https://goo.gl/maps/arAbWY2aCBY>

KOHTEEN TYYPPI

Sisääntuloväylä

MITTAUSAJANKOHTA

ma 17.8.2020 - ma 31.8.2020

KOHTEEN NOPEUSRAJOITUS

50 km/h

TIEREKISTERIN KVL-ARVO

2322 ajon./vrk

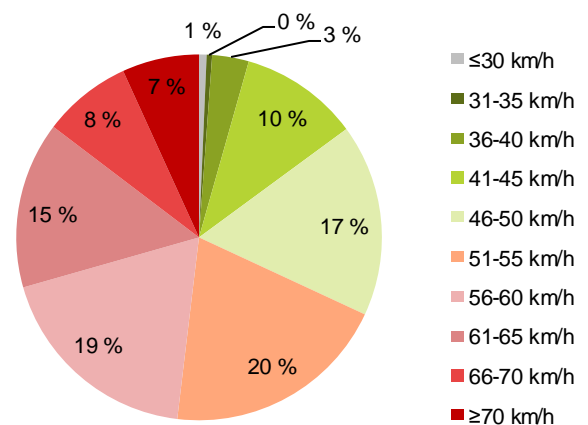
MUUTA HUOMIOITAVAA

-

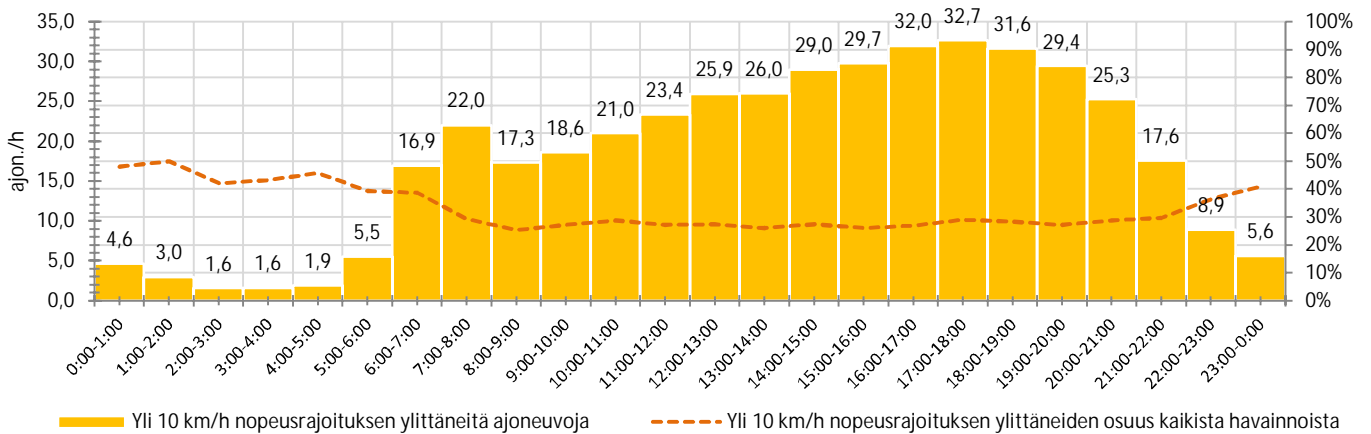
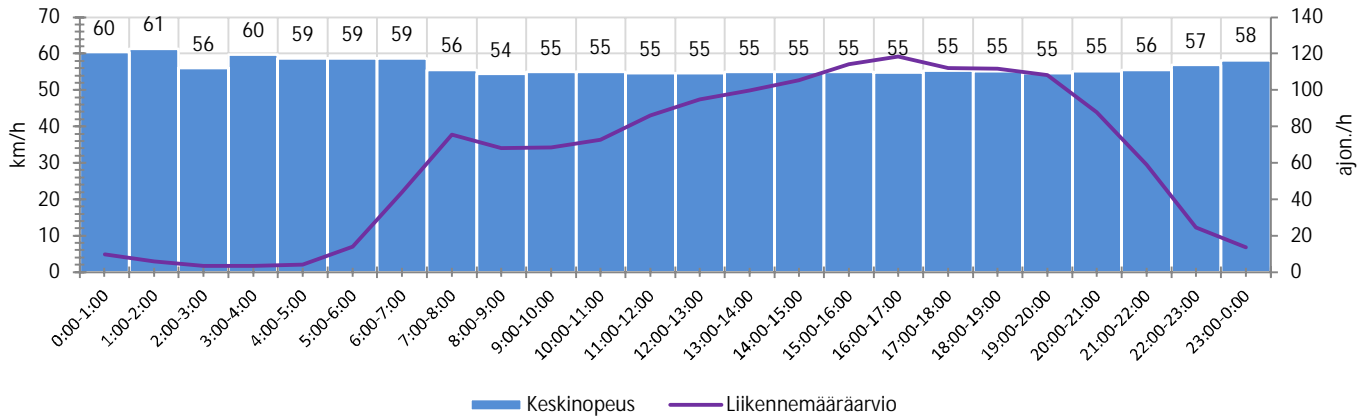
HAVAINTOARVOT (saapuva suunta)	
KESKINOPEUS	55 km/h
85 % PERSENTIILINOPEUS *	65 km/h
RAJOITUKSEN YLITTÄNEITÄ	68 %
YLI 10 KM/H RAJOITUKSEN YLITTÄNEITÄ	29 %
ARVIO SUUNNAN LIIKENNEMÄÄRÄSTÄ	1505 ajon./vrk
NOPEUDEN MUUTOS KESKIMÄÄRIN	-7,1 km/h

* Tarkastelujaksolla mitattu nopeus, jonka alitti 85 % ajoneuvoista

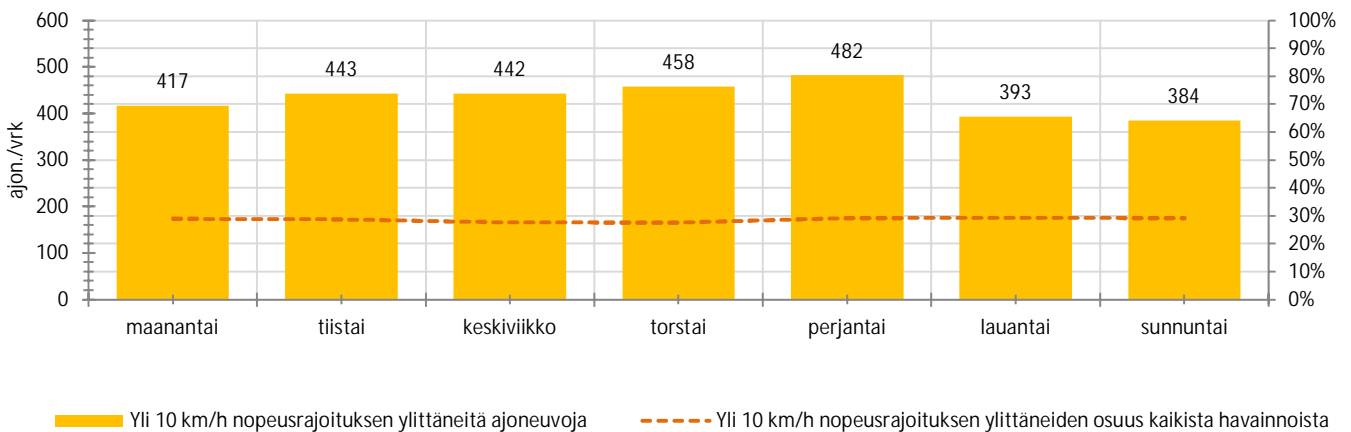
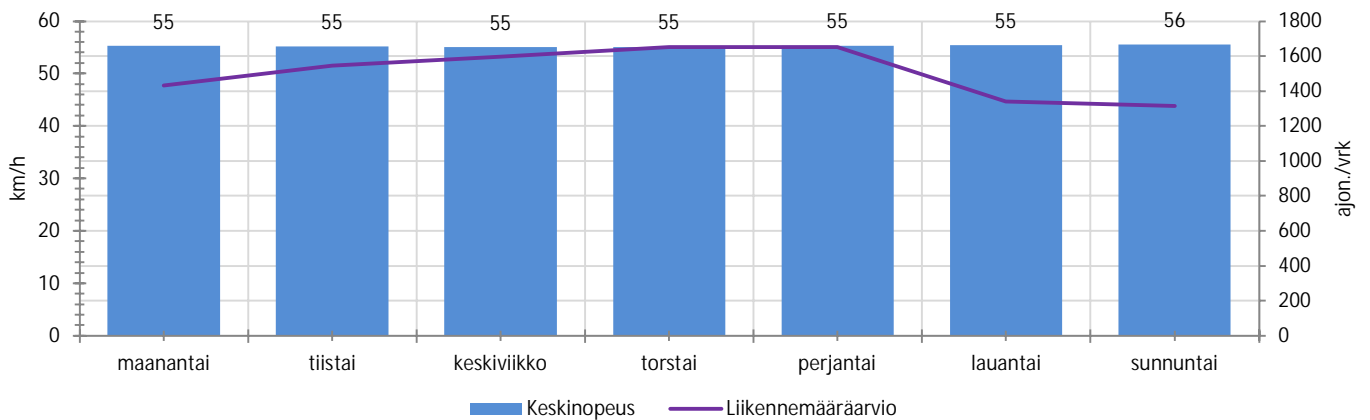
HUOM. Kaikki tunnusluvut edustavat tilannetta, jossa näyttö on ollut maastossa ja on siten osaltaan vaikuttanut alentavasti ajonopeuksiin



TUNTIKOHTAISET KESKIMÄÄRÄISET HAVAINTOARVOT



VIIKONPÄIVÄKOHTAISET KESKIMÄÄRÄISET HAVAINTOARVOT



Siirrettävät nopeusnäyttötaulut 2020

Lahti
Lahden alueurakka

MITTAUSPAIKKA

Villähenteentie, Lahti (312/1/9050, oikea)

Kuukkelintien liittymän suojatietä edeltävä suora, itään ajettaessa.

Näytön sijainti: <https://goo.gl/maps/Sjonpgo1Fck>

KOHTEEN TYYPPI

Suojatie

MITTAUSAJANKOHTA

ma 28.9.2020 - su 11.10.2020

KOHTEEN NOPEUSRAJOITUS

50 km/h

TIEREKISTERIN KVL-ARVO

5269 ajon./vrk

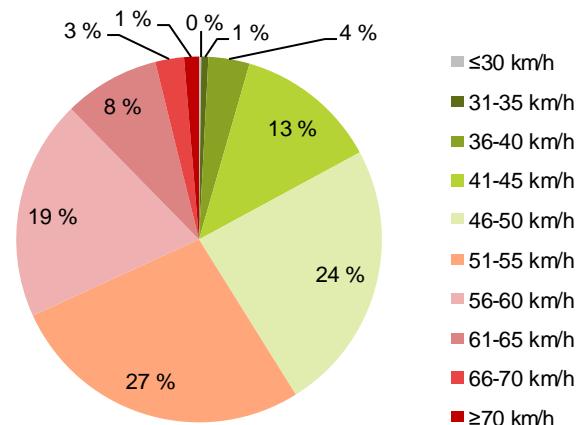
MUUTA HUOMIOITAVAA

-

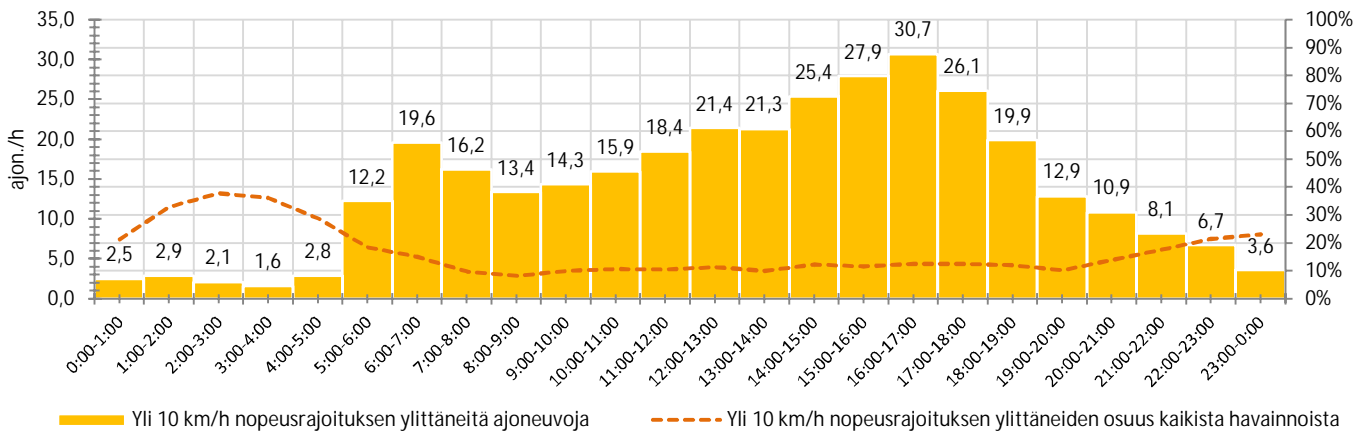
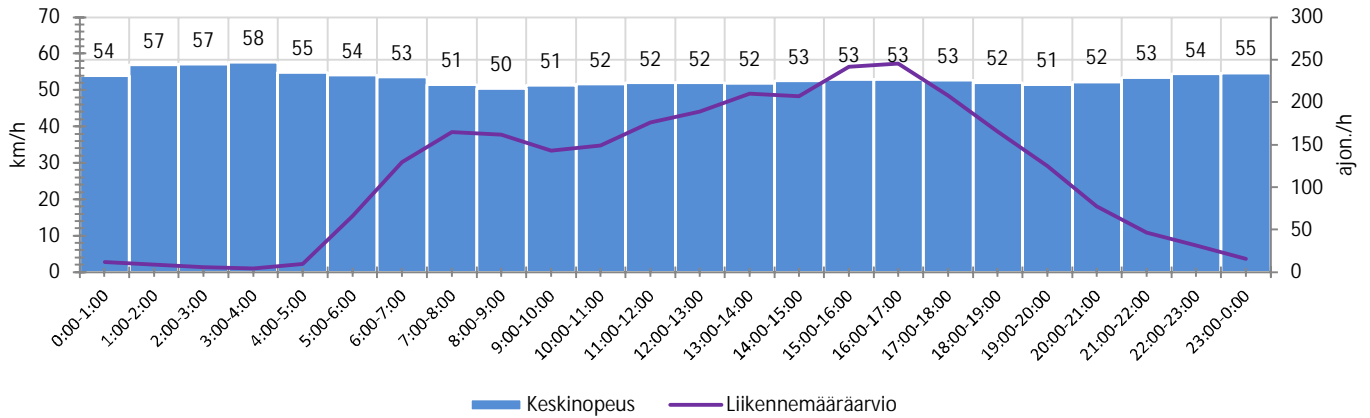
HAVAINTOARVOT (saapuva suunta)	
KESKINOPEUS	52 km/h
85 % PERSENTIILINOPEUS *	60 km/h
RAJOITUKSEN YLITTÄNEITÄ	59 %
YLI 10 KM/H RAJOITUKSEN YLITTÄNEITÄ	12 %
ARVIO SUUNNAN LIIKENNEMÄÄRÄSTÄ	2792 ajon./vrk
NOPEUDEN MUUTOS KESKIMÄÄRIN	-6 km/h

* Tarkastelujaksolla mitattu nopeus, jonka alitti 85 % ajoneuvoista

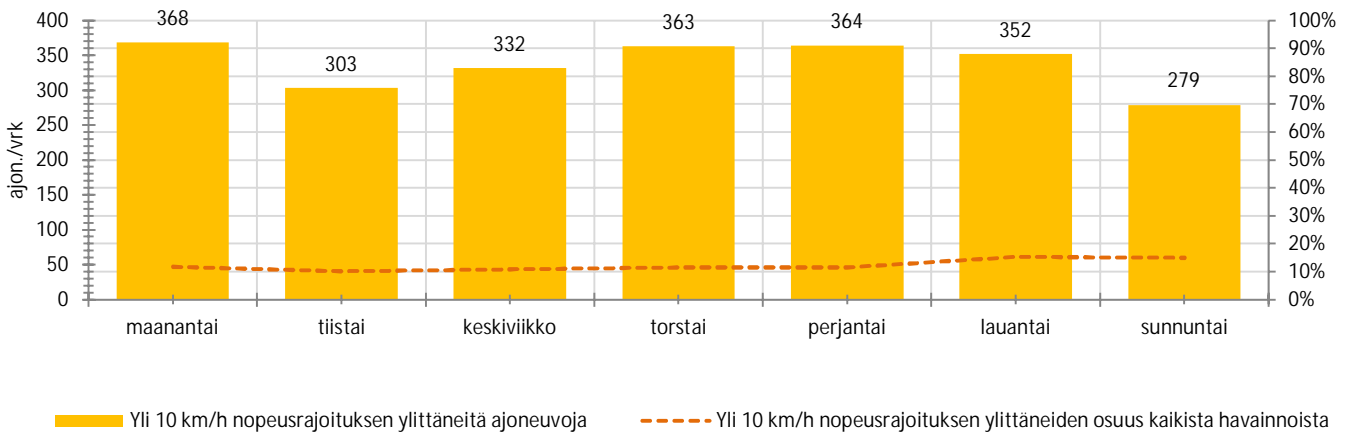
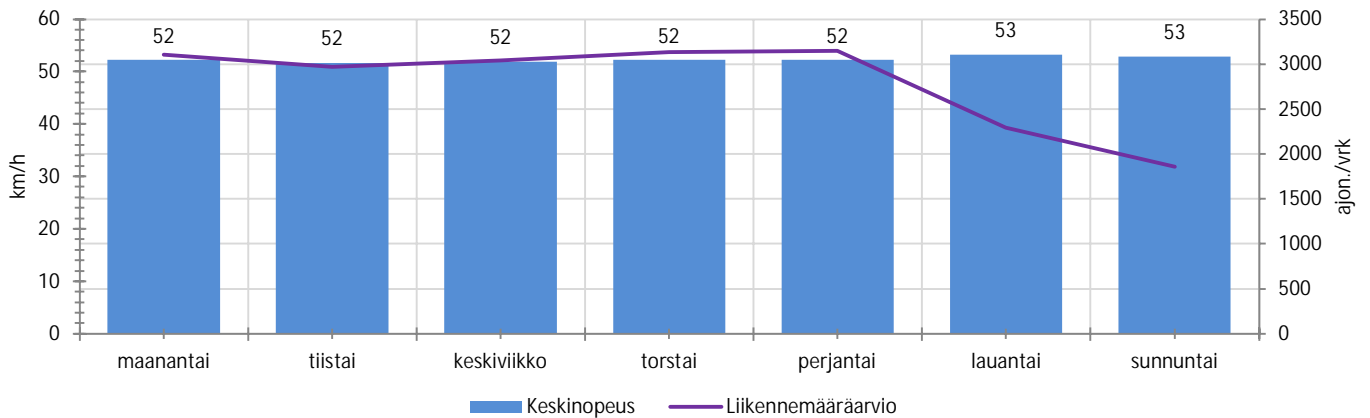
HUOM. Kaikki tunnusluvut edustavat tilannetta, jossa näyttö on ollut maastossa ja on siten osaltaan vaikuttanut alentavasti ajonopeuksiin



TUNTIKOHTAISET KESKIMÄÄRÄISET HAVAINTOARVOT



VIIKONPÄIVÄKOHTAISET KESKIMÄÄRÄISET HAVAINTOARVOT



Siirrettävät nopeusnäyttötaulut 2020

Lahti
Lahden alueurakka

MITTAUSPAIKKA

Kukkastie, Lahti (3138/1/510, oikea)

Kirkonkylän koulun kohta, lännestä saavuttaessa. Näyttö Toivontien liittymän jälkeen.

Näytön sijainti: <https://goo.gl/maps/t11Ch>

KOHTEEN TYYPPI

Koulu

MITTAUSAJANKOHTA

ma 12.10.2020 - su 25.10.2020

KOHTEEN NOPEUSRAJOITUS

40 km/h

TIEREKISTERIN KVL-ARVO

4110 ajon./vrk

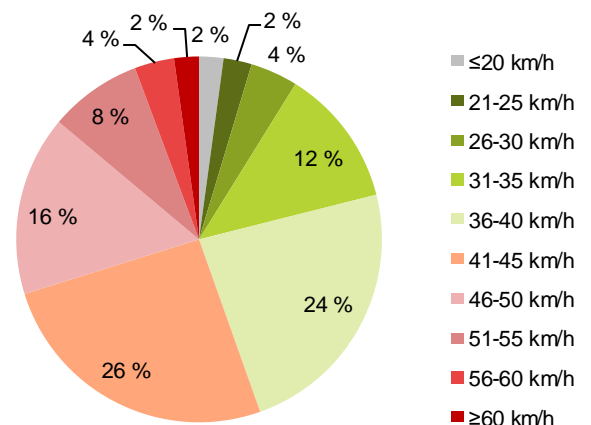
MUUTA HUOMIOITAVAA

-

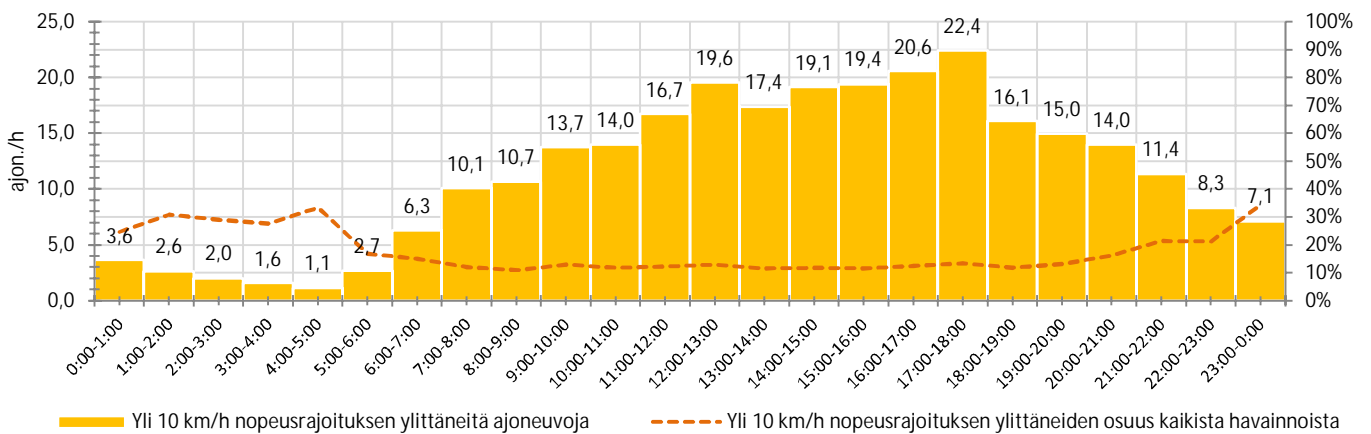
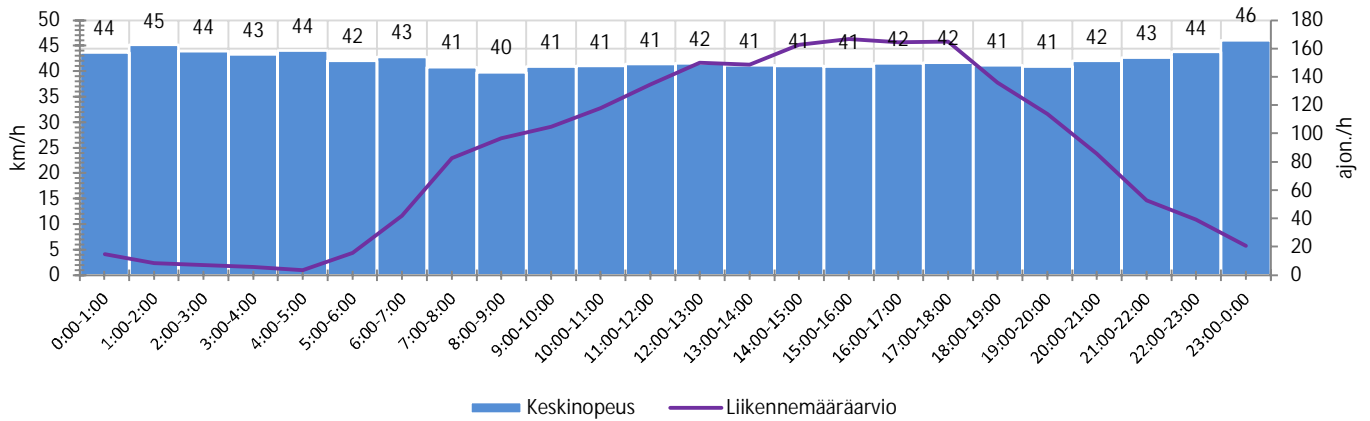
HAVAINTOARVOT (saapuva suunta)	
KESKINOPEUS	41 km/h
85 % PERSENTIILINOPEUS *	50 km/h
RAJOITUKSEN YLITTÄNEITÄ	55 %
YLI 10 KM/H RAJOITUKSEN YLITTÄNEITÄ	14 %
ARVIO SUUNNAN LIIKENNEMÄÄRÄSTÄ	2040 ajon./vrk
NOPEUDEN MUUTOS KESKIMÄÄRIN	-4,7 km/h

* Tarkastelujaksolla mitattu nopeus, jonka alitti 85 % ajoneuvoista

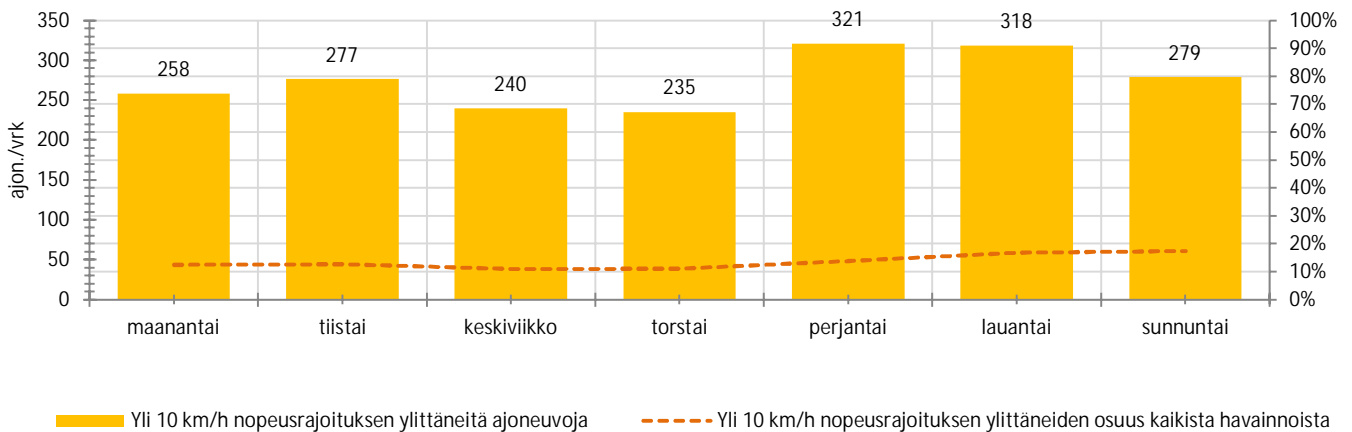
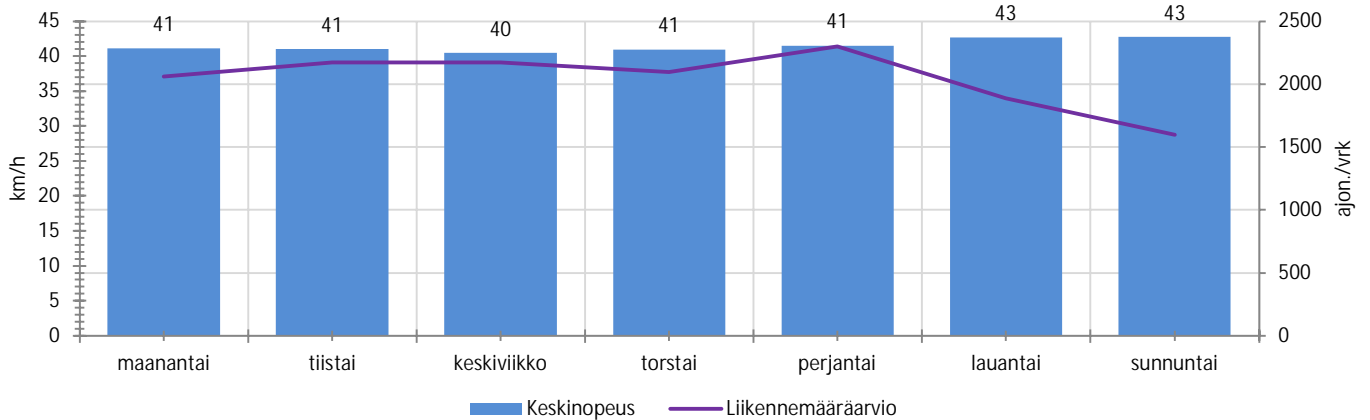
HUOM. Kaikki tunnusluvut edustavat tilannetta, jossa näyttö on ollut maastossa ja on siten osaltaan vaikuttanut alentavasti ajonopeuksiin



TUNTIKOHTAISET KESKIMÄÄRÄISET HAVAINTOARVOT



VIIKONPÄIVÄKOHTAISET KESKIMÄÄRÄISET HAVAINTOARVOT



Siirrettävät nopeusnäyttötaulut 2020

Lahti
Lahden alueurakka

MITTAUSPAIKKA

Kukkastie, Lahti (3138/1/1120, vasen)

Kirkonkylän koulun kohta, idästä saavuttaessa. Näyttö lapsia-merkin jälkeen ennen suojatietä.

Näytön sijainti: <https://goo.gl/maps/OhEDf>

KOHTEEN TYYPPI

Koulu

MITTAUSAJANKOHTA

ma 12.10.2020 - su 25.10.2020

KOHTEEN NOPEUSRAJOITUS

40 km/h

TIEREKISTERIN KVL-ARVO

4110 ajon./vrk

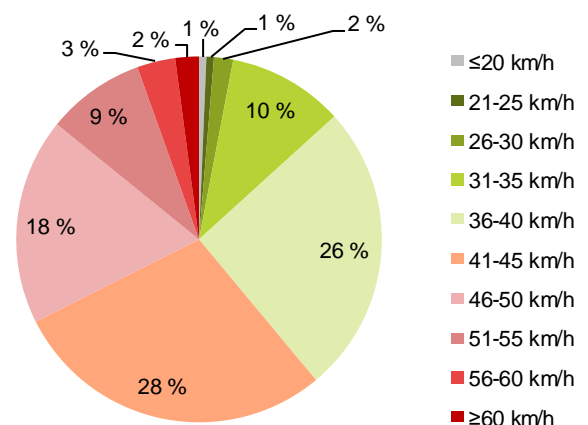
MUUTA HUOMIOITAVAA

-

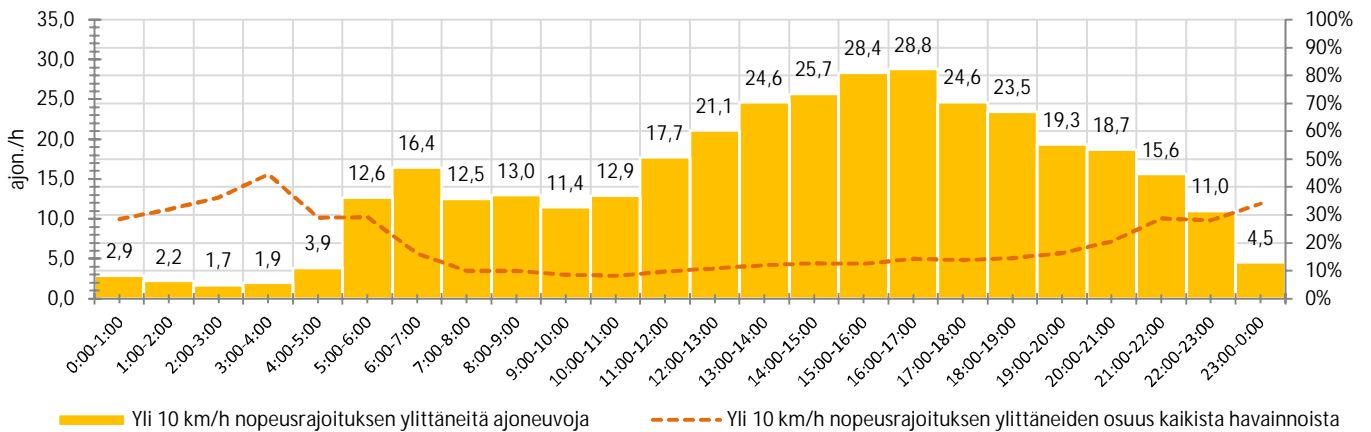
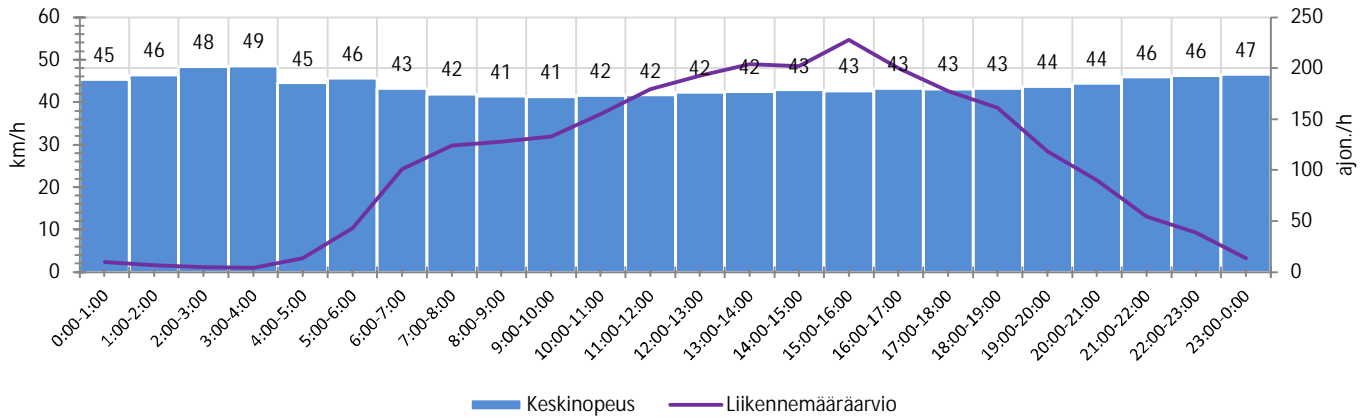
HAVAINTOARVOT (saapuva suunta)	
KESKINOPEUS	43 km/h
85 % PERSENTIILINOPEUS *	50 km/h
RAJOITUKSEN YLITTÄNEITÄ	61 %
YLI 10 KM/H RAJOITUKSEN YLITTÄNEITÄ	14 %
ARVIO SUUNNAN LIIKENNEMÄÄRÄSTÄ	2582 ajon./vrk
NOPEUDEN MUUTOS KESKIMÄÄRIN	-3,9 km/h

* Tarkastelujaksolla mitattu nopeus, jonka alitti 85 % ajoneuvoista

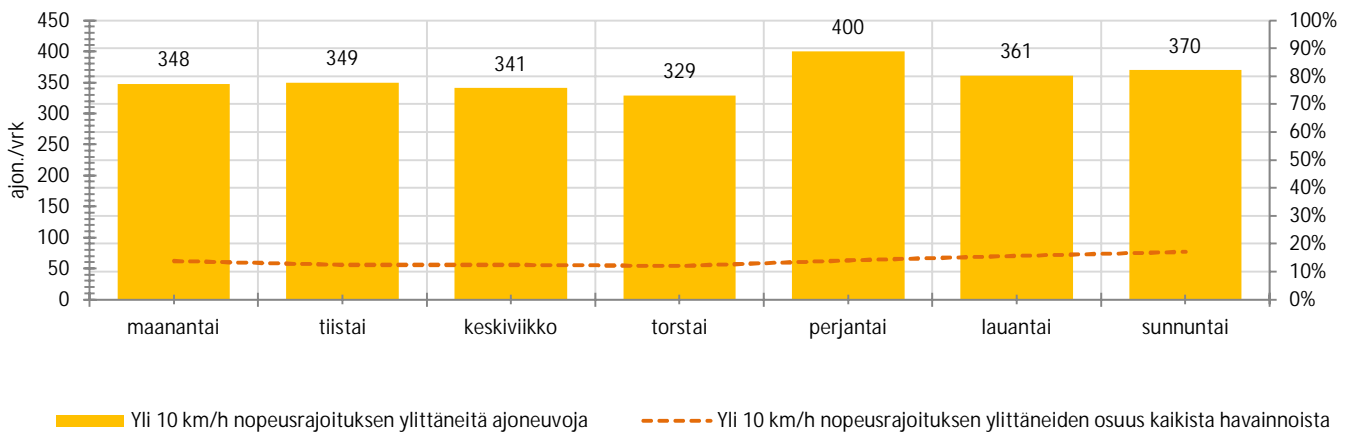
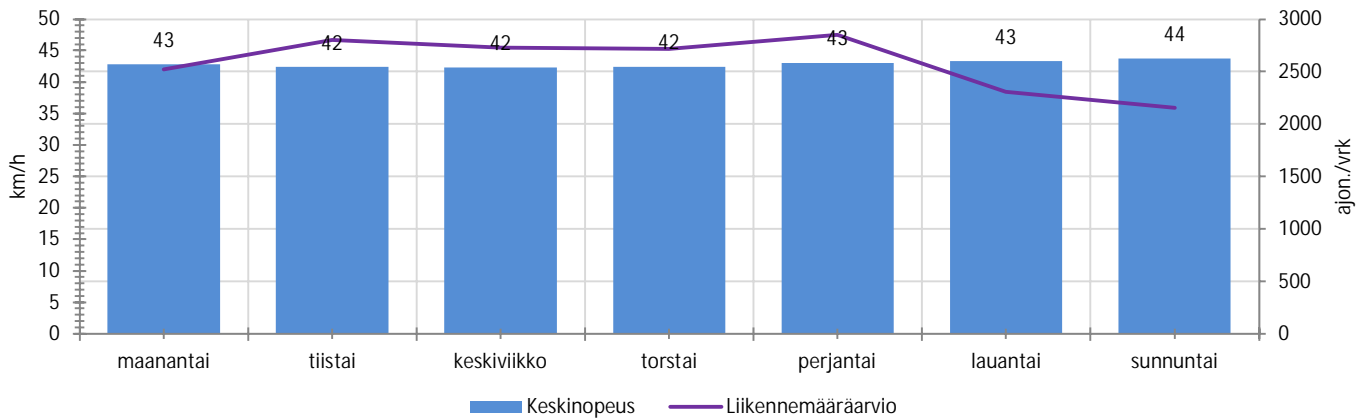
HUOM. Kaikki tunnusluvut edustavat tilannetta, jossa näyttö on ollut maastossa ja on siten osaltaan vaikuttanut alentavasti ajonopeuksiin



TUNTIKOHTAISET KESKIMÄÄRÄISET HAVAINTOARVOT



VIIKONPÄIVÄKOHTAISET KESKIMÄÄRÄISET HAVAINTOARVOT



Siirrettävät nopeusnäyttötaulut 2020

Lahti
Lahden alueurakka

MITTAUSPAIKKA

Teollisuustie, Lahti (14043/1/1100, oikea)
Lähdetien liittymää edeltävä suora, länteen ajettaessa.
Näytön sijainti: <https://goo.gl/maps/cnCAFKu459Nx8WDZA>

KOHTEEN TYYPPI

Suojatie

MITTAUSAJANKOHTA

ma 12.10.2020 - su 25.10.2020

KOHTEEN NOPEUSRAJOITUS

40 km/h

TIEREKISTERIN KVL-ARVO

562 ajon./vrk

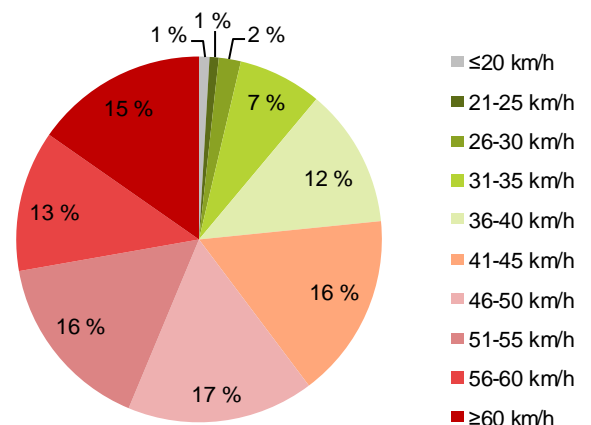
MUUTA HUOMIOITAVAA

-

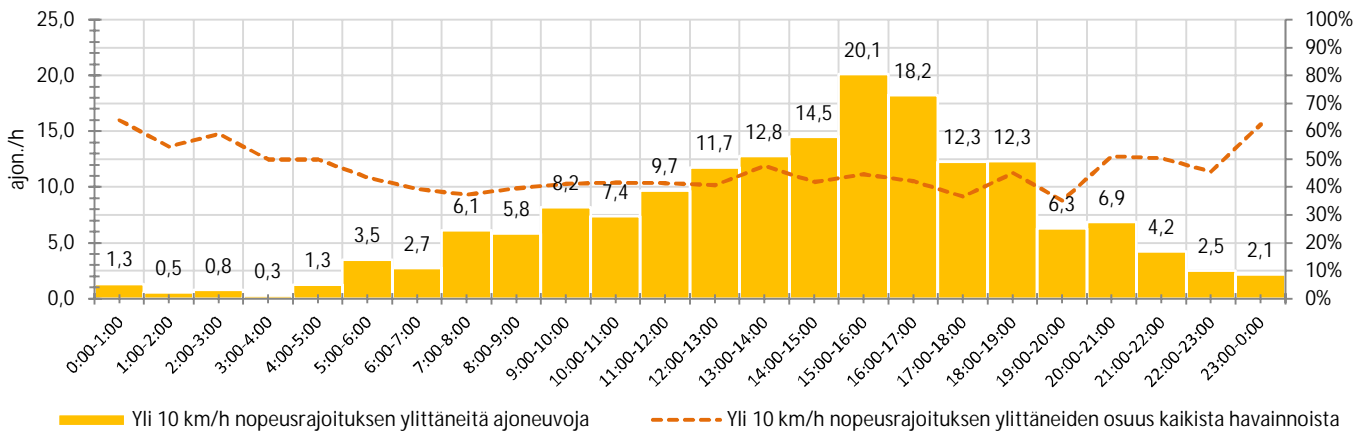
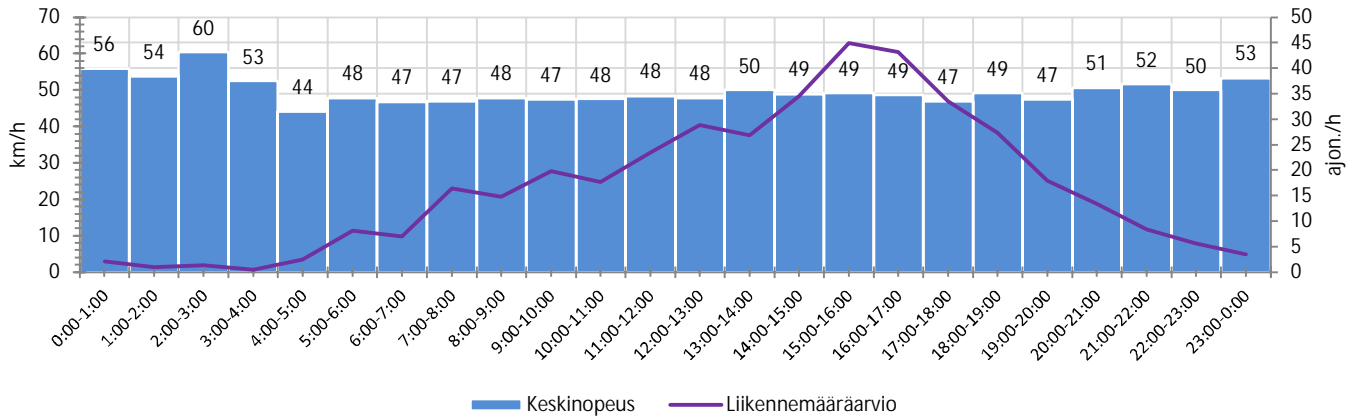
HAVAINTOARVOT (saapuva suunta)	
KESKINOPEUS	49 km/h
85 % PERSENTIILINOPEUS *	60 km/h
RAJOITUKSEN YLITTÄNEITÄ	76 %
YLI 10 KM/H RAJOITUKSEN YLITTÄNEITÄ	43 %
ARVIO SUUNNAN LIIKENNEMÄÄRÄSTÄ	402 ajon./vrk
NOPEUDEN MUUTOS KESKIMÄÄRIN	-6,9 km/h

* Tarkastelujaksolla mitattu nopeus, jonka alitti 85 % ajoneuvoista

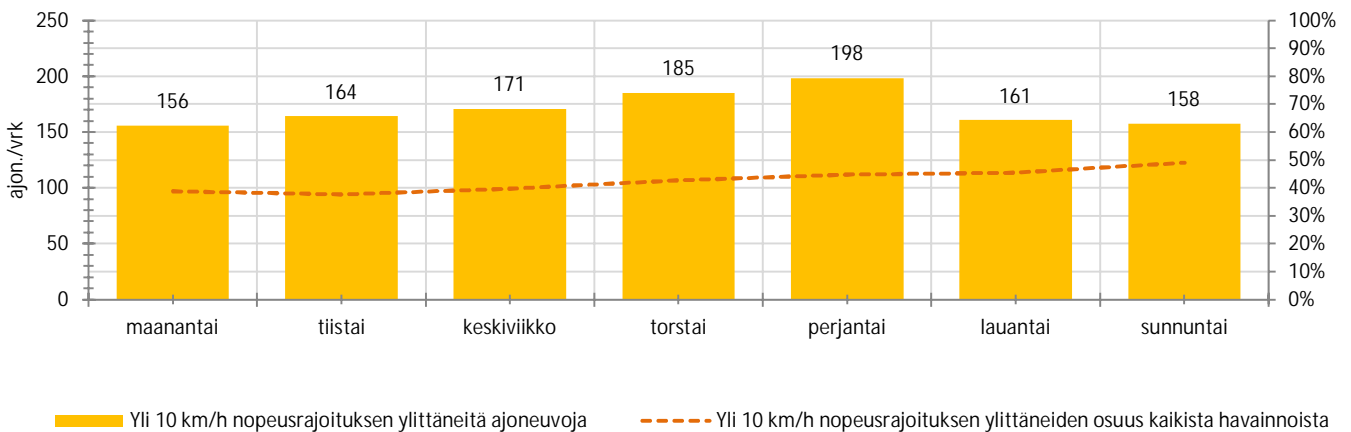
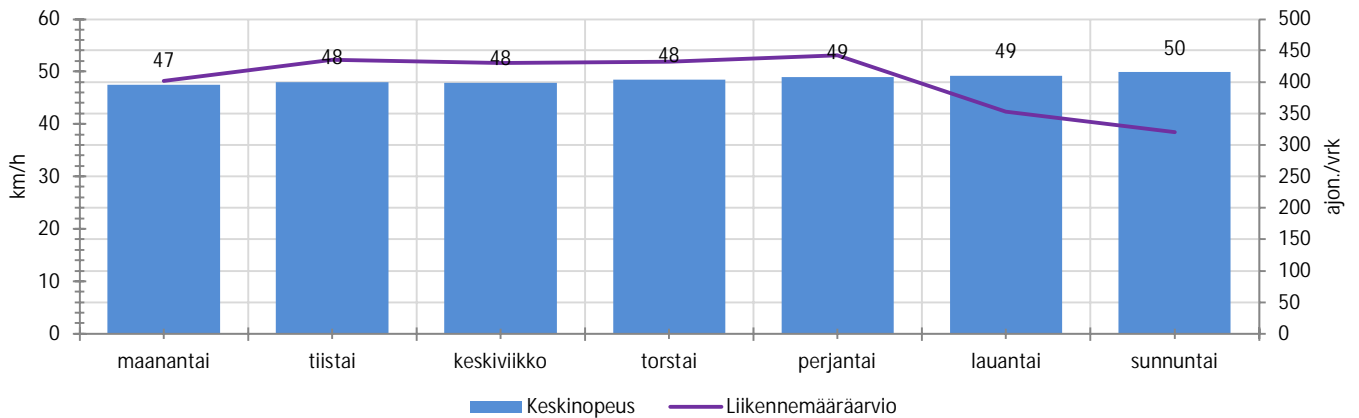
HUOM. Kaikki tunnusluvut edustavat tilannetta, jossa näyttö on ollut maastossa ja on siten osaltaan vaikuttanut alentavasti ajonopeuksiin



TUNTIKOHTAISET KESKIMÄÄRÄISET HAVAINTOARVOT



VIIKONPÄIVÄKOHTAISET KESKIMÄÄRÄISET HAVAINTOARVOT



Siirrettävät nopeusnäyttötaulut 2020

Lahti
Lahden alueurakka

MITTAUSPAIKKA

Lankilantie, Lahti (14043/1/1910, vasen)
Käpytien ja Ristitien välinen suora, pohjoiseen ajettaessa.
Näytön sijainti: <https://goo.gl/maps/aoTQBe2Mxe22>

KOHTEEN TYYPPI

Sisääntuloväylä

MITTAUSAJANKOHTA

ma 9.11.2020 - su 22.11.2020

KOHTEEN NOPEUSRAJOITUS

40 km/h

TIEREKISTERIN KVL-ARVO

562 ajon./vrk

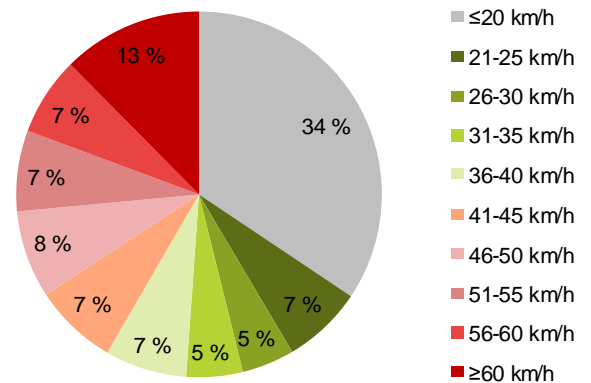
MUUTA HUOMIOITAVAA

-

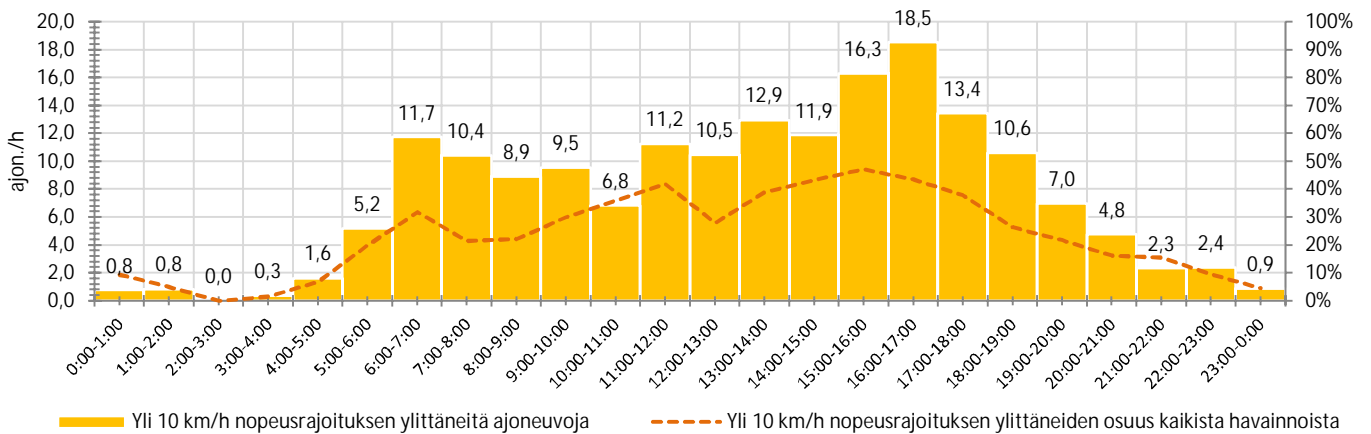
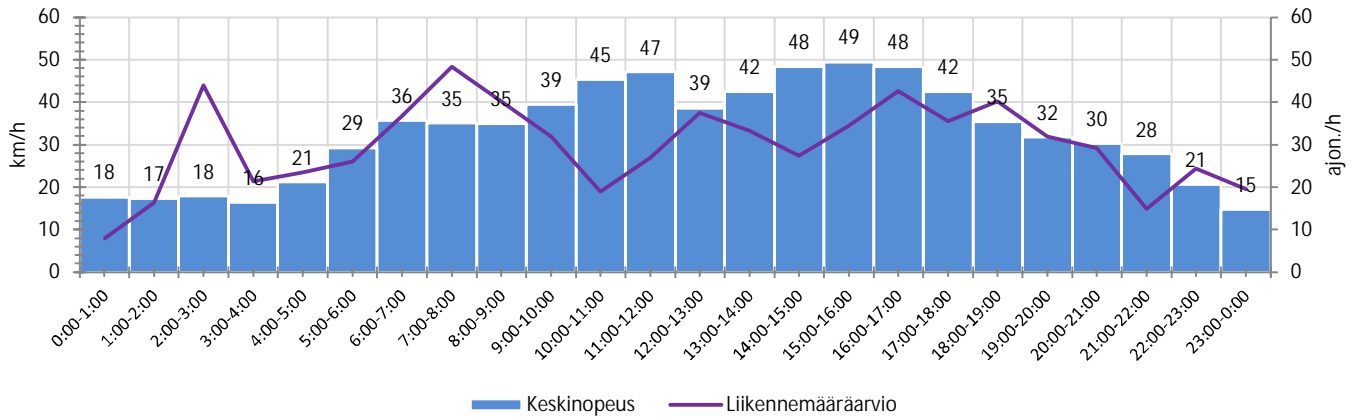
HAVAINTOARVOT (saapuva suunta)	
KESKINOPEUS	35 km/h
85 % PERSENTIILINOPEUS *	58 km/h
RAJOITUKSEN YLITTÄNEITÄ	41 %
YLI 10 KM/H RAJOITUKSEN YLITTÄNEITÄ	26 %
ARVIO SUUNNAN LIIKENNEMÄÄRÄSTÄ	713 ajon./vrk
NOPEUDEN MUUTOS KESKIMÄÄRIN	-3,1 km/h

* Tarkastelujaksolla mitattu nopeus, jonka alitti 85 % ajoneuvoista

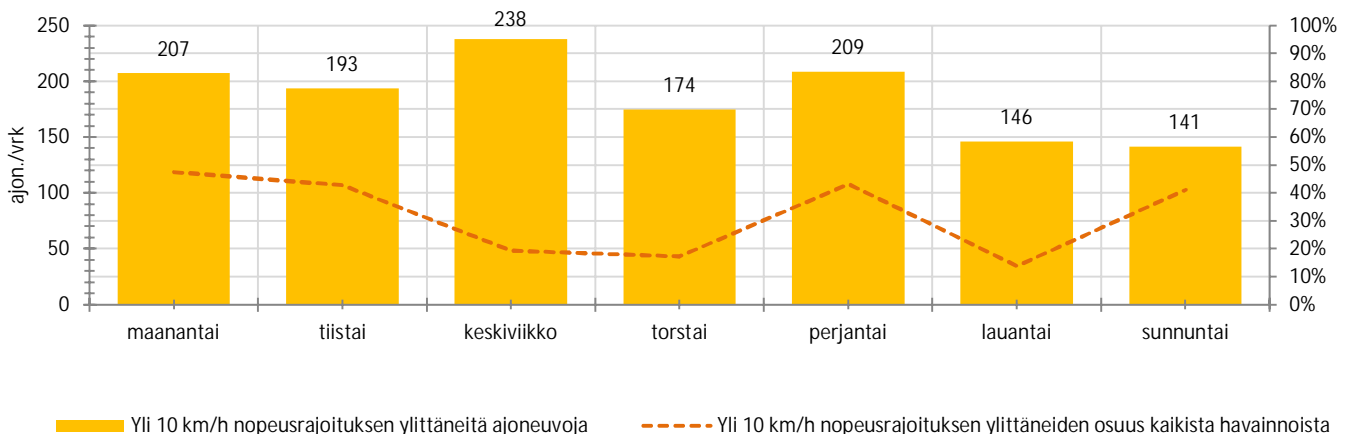
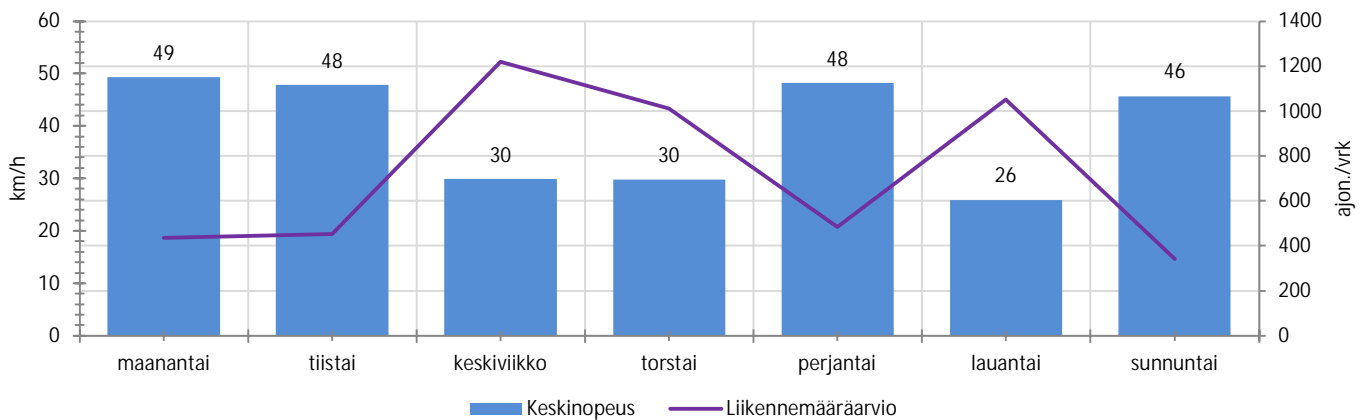
HUOM. Kaikki tunnusluvut edustavat tilannetta, jossa näyttö on ollut maastossa ja on siten osaltaan vaikuttanut alentavasti ajonopeuksiin



TUNTIKOHTAISET KESKIMÄÄRÄISET HAVAINTOARVOT



VIIKONPÄIVÄKOHTAISET KESKIMÄÄRÄISET HAVAINTOARVOT



PÄIJÄT-HÄMEEN KUNTIEN LIIKENNETURVALLISUUSRYHMÄT

KOORDINAATTORIN TERVEISET

Kärkölä 10.2.2021

Hollola 10.2.2021

Asikkala 16.2.2021

Orimattila 18.2.2021

Lahti 18.2.2021

Sysmä 24.2.2021

Hartola 24.2.2021

Heinola 10.3.2021

Iitti 10.3.2021

Padasjoki 17.3.2021



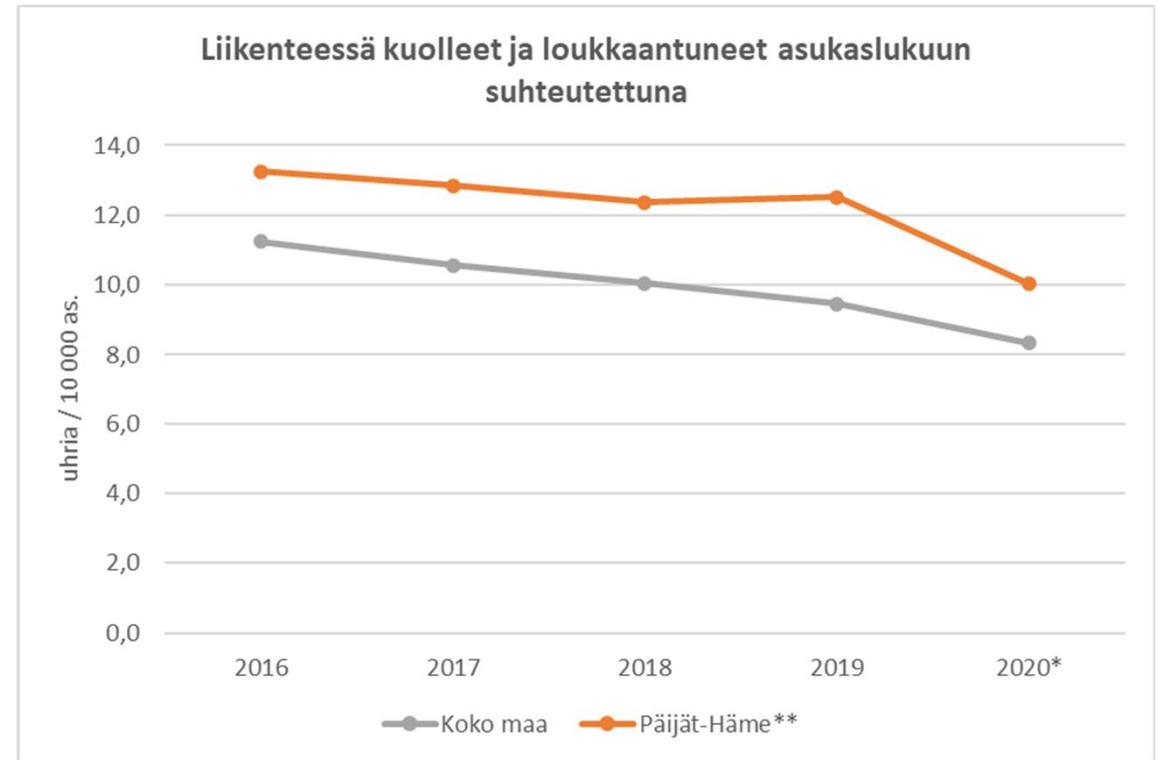
ONNETTOMUUSTI EDOT

Ennakkotiedot 2020



ONNETTOMUUSTI EDOT VUOSILTA 2016-2020

Vuosi 2020*	Kuolleet	Loukkaantuneet
Koko maa	220	4383
Päijät-Häme**	12	188
Asikkala	1	8
Hartola	1	7
Heinola	2	26
Hollola	0	20
Kärkölä	1	4
Lahti	5	97
Orimattila	1	24
Padasjoki	1	2
Sysmä	0	0
Iitti	1	10

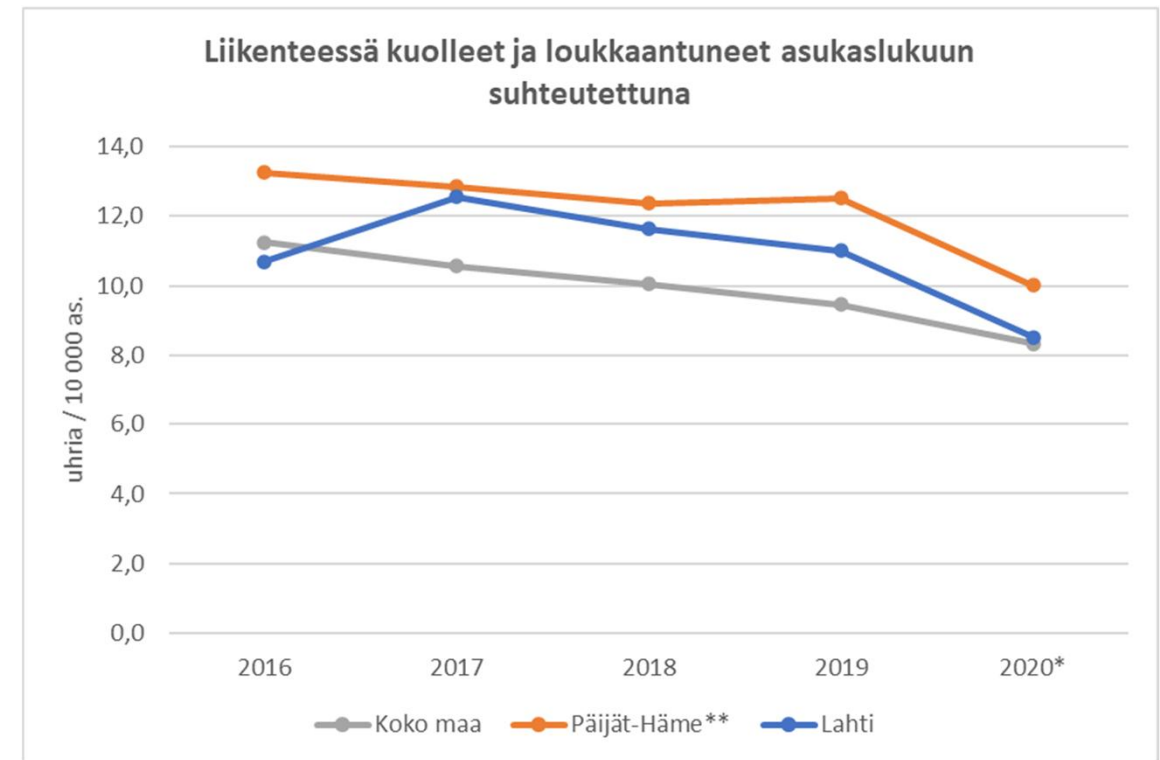
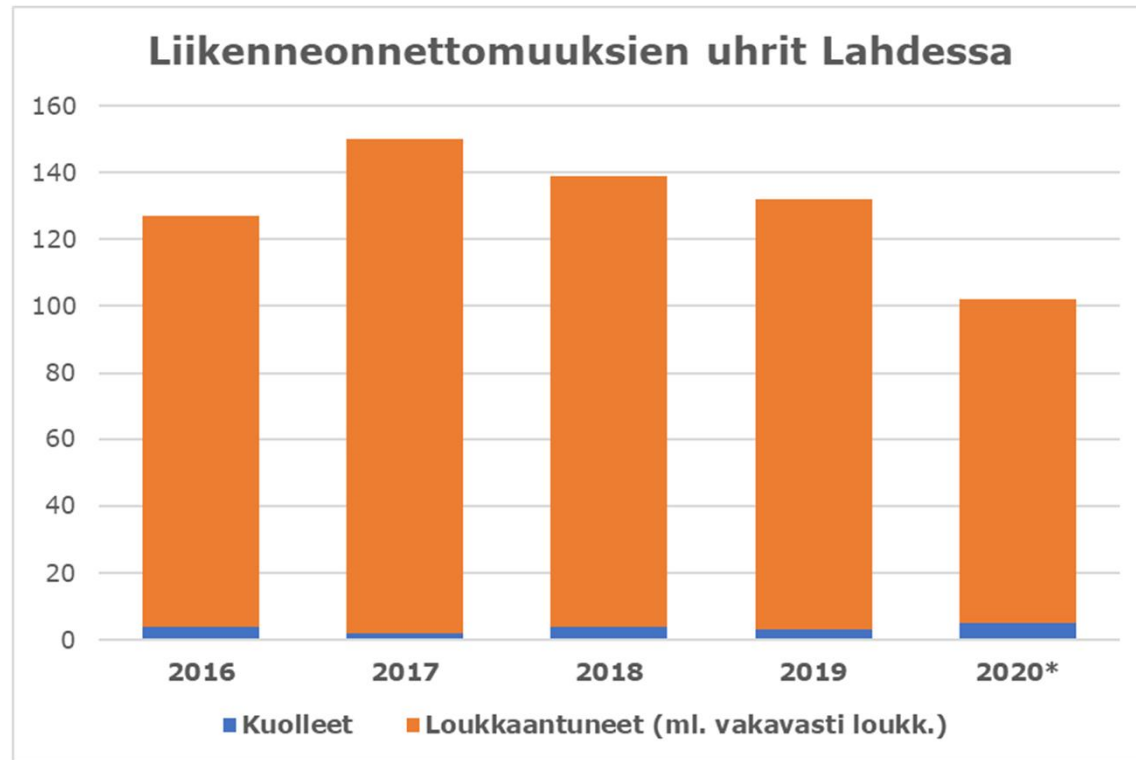


*) Vuoden 2020 tiedot ovat ennakkotietoja.

***) Päijät-Hämeen vuoden 2020 luvuissa ei ole mukana Iitin tietoja.

Tiedot päivitetty 21.1.2021. Lähde: Tilastokeskus

ONNETTOMUUSTIEDOT VUOSILTA 2016-2020 - LAHTI



*) Vuoden 2020 tiedot ovat ennakkotietoja.

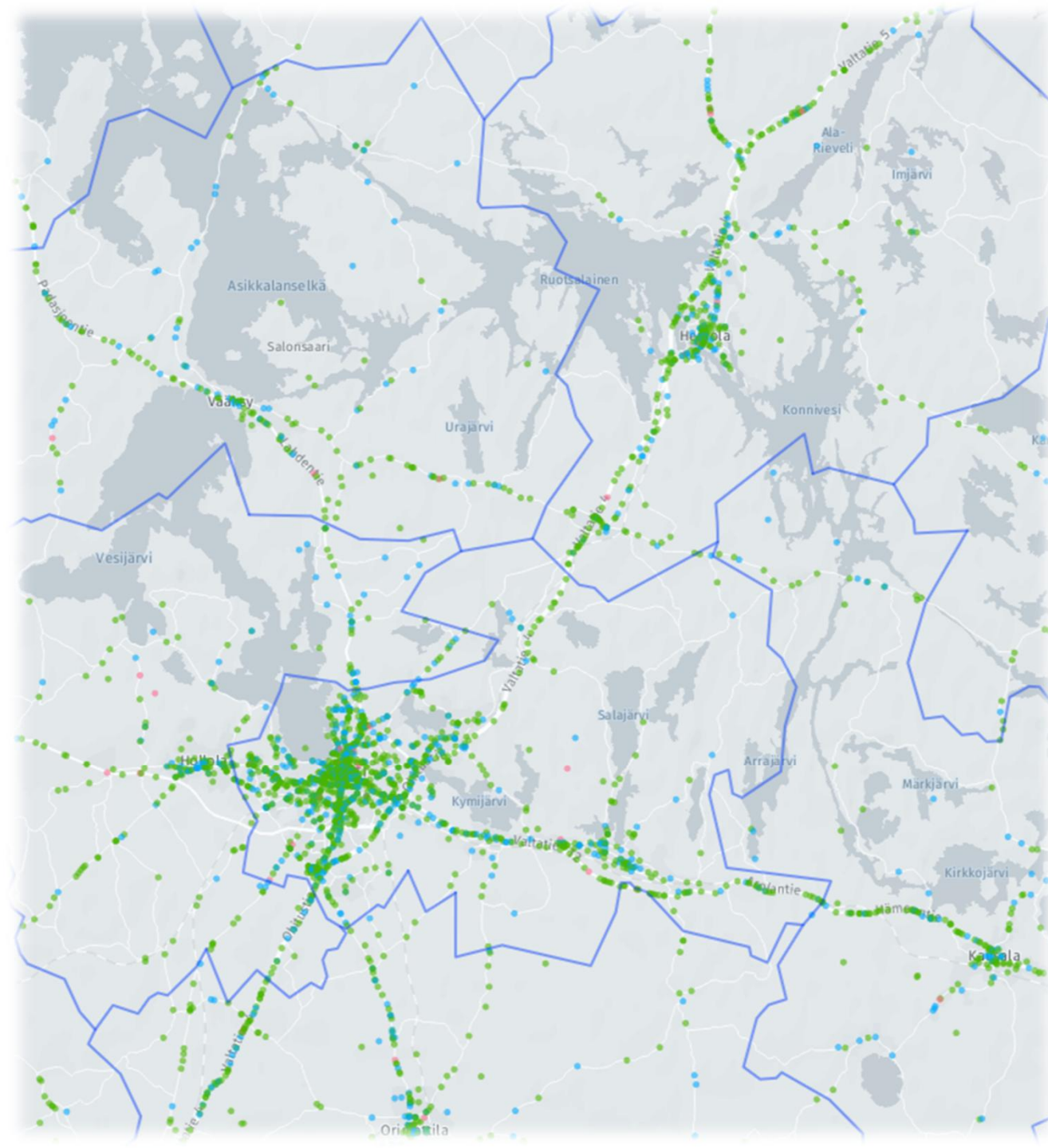
***) Päijät-Hämeen vuoden 2020 luvuissa ei ole mukana Iitin tietoja.

Tiedot päivitetty 21.1.2021. Lähde: Tilastokeskus

ONNETTOMUUSKARTAT

- Poliisin tilastot:
<https://mobilityanalytics.ramboll.com/on/poliisi/>
- Pelastuslaitoksen tilastot (Pronto):
<https://mobilityanalytics.ramboll.com/on/pelastuslaitos/>
- Hirvieläinonnettomuudet (Riistakeskus):
<https://mobilityanalytics.ramboll.com/on/hirvielain/>

Huom: Vuoden 2020 tilastot päivitetään tammi-helmikuun aikana



AJANKOHTAISTA



VALTAKUNNALLISET TEEMAPÄIVÄT JA -VIIKOT 2021

Paloturvallisuusviikko marraskuussa
(www.paloturvallisuusviikko.fi)

Liikenneturvallisuusryhmän
1. kokous helmikuussa

Vanhustenviikko lokakuussa 3.- 10.10.2021
pääteemalla *Luonto antaa voimaa*
(<https://vtkl.fi/tapahtumat/vanhustenviikko>)

112-päivä 11.2.2021
(www.112-paiva.fi)

Valtakunnallinen heijastinpäivä 1.10.2021

Valtakunnallinen liikkujan viikko
16.-22.9.2021 (www.liikkujanviikko.fi)

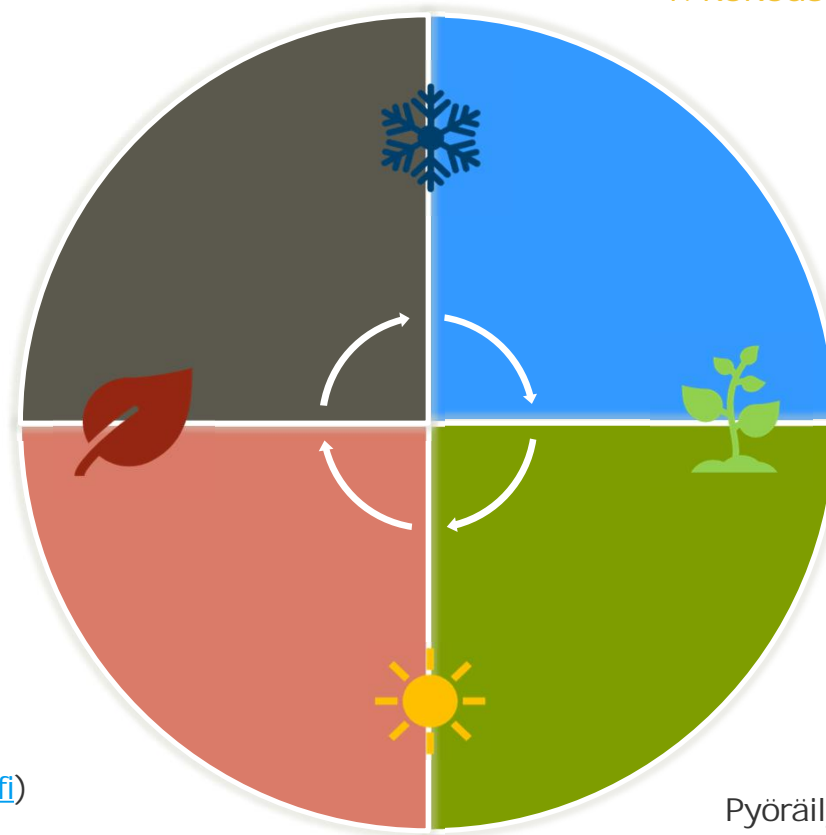
Kansainvälinen työturvallisuuspäivä 28.4.2021

Liikenneturvallisuusryhmän
2. kokous syys-lokakuussa

Valtakunnallinen koulujen
liikenneturvallisuusviikko vko 37
(www.liikenneturvallisuusviikko.fi)

Pyöräilyviikko 8.-16.5.2021 pääteemalla *Tervetuloa pyöräilijä*
(<https://www.poljin.fi/fi/toimintaa/pyorailyviikko>)

Tapaturmapäivä perjantai 13.8.2021
(<https://www.kotitapaturma.fi/>)



PYSY PYSTYSSÄ

Jo 15 vuotta täyttävä kampanja muistuttaa, että liukastumisia voi vähentää omilla toimilla ja valinnoilla. Tutustu tarkemmin liukastumisen vaaranpaikkoihin ja talvikelin vinkkeihin.



PYÖRÄILYKUNTIEN VERKOSTON UUSI PYÖRÄILYVUOSI -VERKKOSIVU

→ pyorailyvuosi.fi

Pyöräilykausi on nyt pyöräilyvuosi!

Neljää vuodenaikaa on Suomessa totuttu pitämään rikkautena. Myös pyöräilyvuosi koostuu neljästä vuodenajasta, joista jokaisesta löytyy omat hyvät puolensa. Pyöräily on palkitsevaa jokaisena vuodenaikana. Jokaiselle vuodenajalle löytyy niin ikään omat pyöräilyyn kannustavat kampanjansa, joihin osallistuminen on helppoa. Tempaudu mukaan ympärivuotiseen pyöräilyyn!

LUE LISÄÄ



Talvipyöräily ja
sopivat vaatteet

Lue lisää



Ota ilo irti
pyöräilystä ja
keväästä

Lue lisää



Tutustu kesä-
Suomeen pyöräillen

Lue lisää



Pimenevät illat -
muista valot

Lue lisää

PYÖRÄILYKUNTA-LOGO

- Jokaiselle Pyöräilykuntien jäsenkunnalle on teetetty oma nimikoitu logo, jota voi hyödyntää viestiessä pyöräilyä edistävistä toimenpiteistä.
- Kun käytät pyöräilykunta-logoa esimerkiksi kunnan nettisivuilla tai some-kanavissa, niin huomioi seuraavat suositukset:
 1. Kerro 3-5 tärkeintä toimenpidettä, joita kunta on toteuttanut viimeisen vuoden aikana pyöräilyn edistämiseksi. Toimenpiteet voivat liittyä pyöräiliikenteen infrastruktuuriin ja sen ylläpitoon, viestintään ja kampanjointiin, pyörämatkailuun tai seurantaan ja arviointiin. Parhaimmillaan kaikkiin edellä mainittuihin.
 2. Kerro 3-5 tärkeintä toimenpidettä tai hanketta, joita kunta aikoo toteuttaa tai käynnistää vuoden 2021 aikana.
 3. Jos kunnalla on pyöräilyn edistämishjelma tai vastaava tavoitteita ja toimenpiteitä sisältävä ohjelma (Kävelyn ja pyöräilyn kehittämisselma, Viisaan liikkumisen ohjelma) tai muita merkittäviä strategisen tason linjauksia ja päätöksiä, niin mainitkaa ja linkittäkää niihin.
 4. Pyöräilykuntien verkoston strategia "[Lisää pyöräilyä, lisää hyvinvointia!](#)" 2019-2025 sisältää yhteisen vision, tavoitteet ja toimenpiteitä, joihin jäsenkunnat ovat osana yhteisöämme sitoutuneet. Jos kunnalla ei vielä ole esimerkiksi omaa edistämishjelmaa ja työ pyöräilyn puolesta on vielä alkutekijöissään, niin tätä yhteistä strategiaa voi hyödyntää ja toivomme teidän lisäävän linkin siihen joka tapauksessa.



TUOREITA OHJEITA, JULKAISUJA YMS.

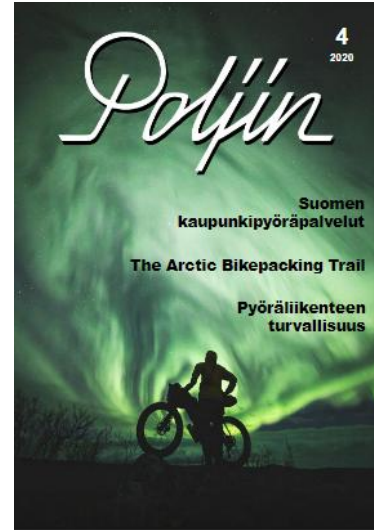


→ https://julkaisut.vayla.fi/pdf/11/vo_2020-18_pyoraliiikenteen_suunnitelu_web.pdf

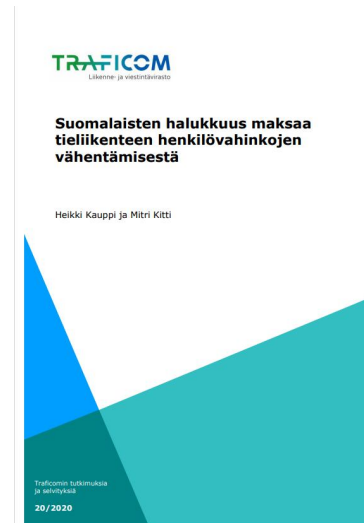


Fanny Malin & Juha Luoma
**NOPEUSRAJOITUKSEN
30 KM/H TURVALLISUUS-
VAIKUTUKSET**
ja kaupunkien kokemukset rajoituksen käytöstä
Helsinki 2020

→ <https://www.kuntaliitto.fi/julkaisut/2020/2036-nopeusrajoituksen-30-kmh-turvallisuusvaikutukset>



→ <https://www.poljin.fi/fi/uutiset/2020/12/31/poljin-42020-julkaistu>



→ <https://www.trafficom.fi/fi/ajankohtaista/halukkuus-maksaa-liikenneonnettomuusriskien-vahentamisesta-korkealla-tasolla>



→ <https://www.lvk.fi/liikennevakuutuskeskus/tiedotteet/kuljettajan-terveysongelmat-vaikuttavat-yli-puoleen-kuolemaan-johtaneista-liikenneonnettomuuksista/>

ESIMERKKEJÄ HYVIÄ KÄYTÄNNÖISTÄ



HYVIÄ KÄYTÄNTÖJÄ (1/5)

Turvallista ja viisasta liikkumista
10. joulukuuta kello 12.37 · 🌐

Asikkalan Lasten parlamentti kokoontui tänään liikenneturvallisuusasioiden äärelle. Kouluissa on tehty syksyn aikana vaaranpaikkakartoitukset, joissa lapset ja huoltajat ovat tuoneet esiin koulureittien turvattomia kohtia. Pääkohdat tuloksista käytiin läpi Lasten parlamentissa ja kooste toimitetaan lautakuntiin ja kunnan liikenneturvallisuusyöryhmälle. Ensimmäistä kertaa Teamsin välityksellä pidetyssä Lasten parlamentissa esiin nousivat mm. suojateiden ja muiden tienylitysten turvallisuuden parantaminen, näkemäesteiden poistaminen sekä teiden kunto. Autoilijoiden käyttäytyminen sai sekä risuja että ruusuja, lisäksi oppilaita muistutettiin heijastimien tärkeydestä. Erinomaisia puheenvuoroja asikkalalaisilta oppilailta ja kiitos [Asikkalan kunta](#) tilaisuuden järjestämisestä!



RAMBOLL

Ähtärin lukiossa ajokortin voi suorittaa osana opintoja

Kategoria: [Ajankohtaista - Varhaiskasvatus ja koulutus](#)
Julkaistu: 06.11.2020

Ähtärin lukiossa opiskelevilla on tammikuusta 2021 alkaen mahdollisuus suorittaa Turvallisen liikennekulttuurin kurssi, joka antaa opiskelijoille monipuolisen näkemyksen liikenneturvallisuudesta ja -kulttuurista. Lisähouduttimena on, että Ähtärin lukion varsinaiset opiskelijat voivat osana kurssia hankkia b-ajokortin. Kurssi on opiskelijoille maksuton.

→ <https://ahtari.fi/index.php/ajankohtaista/22-ajankohtaista-varhaiskasvatus-ja-koulutus/532-aehtarin-lukiossa-ajokortin-voi-suorittaa-osana-opintoja>

Viidesluokkalaisten piirustuskilpailun voitto Imatralle

17.12.2020 08:38:25 EET | [Kaakkois-Suomen ELY-keskus](#)

Jaa [f](#) [in](#) [t](#) [p](#) [e](#) [w](#)

Kaakkois-Suomen liikenneturvallisuusyöryhmä järjesti viidettä kertaa Kymenlaakson ja Etelä-Karjalan alueen viidesluokkalaisten piirustuskilpailun aiheella "tarkkaamattomuus liikenteessä".



→ <https://www.sttinfo.fi/tiedote/viidesluokkalaisten-piirustuskilpailun-voitto-imatralle?publisherId=69817877&releaseId=69896919>

Autoliitto tuo invapysäköintipaikat yhteen sovellukseen



13.07.2020

Esteettömyysasetuksen mukaan osa rakennusten pysäköintipaikoista tulee olla osoitettu liikkumisesteisille. Autoliitto kokoaa nyt yhdessä kuntien ja muiden kumppanien kanssa nämä nk. invapaikat yhteen sovellukseen entistä paremman saavutettavuuden varmistamiseksi.

Mukana olevat kunnat

Enontekiö, Forssa, Hanko, Hollola, Iisalmi, Jokioinen, Juva, Kajaani, Kouvola, Kuopio, Laitila, Lieto, Loimaa, Loviisa, Mänttä-Vilppula, Naantali, Närpiö, Pori, Raasepori, Raisio, Rovaniemi, Salo, Sastamala, Siilinjärvi, Sipoo, Sodankylä, Tammela, Tornio, Tuusula, Uusikaupunki, Varkaus sekä Ylitornio.

→ <https://www.autoliitto.fi/tiedote/autoliitto-tuo-invapysakointipaikat-yhteen-sovellukseen>

HYVIÄ KÄYTÄNTÖJÄ (2/5)

Turvallista ja viisasta liikkumista
13. marraskuuta · 🌐

Koulukuljetusauto, poliisi, Liikenneturva, suojatien ylitystä, heijastimia ja heijastinliivejä sekä tietenkin iloisia lapsiryhmiä oppimassa liikenneturvallisuudesta. 😊 Tällainen oli Hollolan torilla viime viikolla järjestetty liikenneturvallisuuksapahtuma, jossa vieraili yli 300 Tiilikankankaan ja Salpakankaan eskari- ja alkuluokkien oppilasta. Mukana tapahtumassa [Hollolan kunta](#), [Hämeen poliisilaitos](#), [Liikenneturva](#), [Liikenne Lakkapää](#).

Kuvat: Ramboll



Turvallista ja viisasta liikkumista
20. lokakuuta · 🌐

Forssassa Kuhalan koulun 8.-luokkalaisten maanantai-iltapäivä oli tällä viikolla hieman erilainen, kun koululla järjestettiin liikenneturvallisuuksapahtuma osana HAMKin ja HAMIn yhteistä LITUOPPI-hanketta. Kolmella rastipisteellä käsiteltiin fiksumoailua, ison ajoneuvon kohtaamista sekä liikenneonnettomuuspaikalla toimimista. Aiheita havainnollistettiin mm. kuorma-auton, paloautojen varusteiden sekä kolariauton kera. Kiitos kaikille toteutuksessa mukana olleille: [Forssan ammatti-instituutti](#), [Autokoulu Lahtonen](#), [Hämeen Pelastusliitto ry](#), [Jokivarren Vapaaehtoinen Palokunta Ry](#), [Hinata 24](#), [Liikenneopetuskeskus](#), [HAMK Liikenneal!](#)

Kuvat: Ramboll



Isokyrö valaisee lasten polkupyörät – "Liian paljon pimeitä pyöriä"

Isokyrön koululaiset saavat tänään kunnan tarjoamat valot polkupyöriinsä.

Liikenneturvallisuus 4.12. 13:13



Arkistokuva. Kuva: Derrick Frilund / Yle

Elina Niemistö
@ENiemisto

Jaa:
1671

Isokyrön kunta jakaa kaikille peruskoululaisille ja esikoululaisille polkupyörän etu- ja takavalot.

Kunta kertoo motiiviksi sen, että liikenteessä on paljon pimeitä pyöriä, vaikka valot ovat lain mukaan pakollisia polkupyörissä.

→ <https://yle.fi/uutiset/3-11681545>

HYVIÄ KÄYTÄNTÖJÄ (3/5)

"Eihän moottoritietäkään kavenneta" - Oulu on vuoden 2020 pyöräilykunta

VUODEN PYÖRÄILYKUNTA

PYÖRÄILYKUNTA

25. marraskuu 2020 - 13:51 | Matti Hirvonen

Oulu on valittu vuoden 2020 pyöräilykunnaksi. Kansainvälistäkin huomiota saanut paikkakunta on osoittautunut maineensa veroiseksi pyöräilykaupungiksi. Liikennesuunnittelijoiden kunnianhimoinen ja tinkimätön asenne toteuttaa maan laadukkaimpia pyöräliikenteen olosuhteita ja pitää niistä huolta kaikkina vuodenaikoina keräävät kiitosta niin asiantuntijoilta kuin asiakkailtakin.

"Tehdään mieluummin hyvä" totesivat kaupungin pyöräliikenteen suunnittelijat hiljattain, kun mietittiin joudutaanko pyöräilyn pääväylän leveydestä tinkimään vai siirtämään ajorataa. "Eihän moottoritietäkään kavenneta" kuului toinen argumentti.

→ <https://www.polj.in.fi/fi/uutiset/2020/11/25/eihan-moottoritietakaan-kavenneta-oulu-vuoden-2020-pyorailykunta>

RAMBOLL

Sosterin lastenneuvoloissa tempaistaan heijastinkauden alkaessa

Valtakunnallista heijastinpäivää vietetään jälleen 1.10. Päivän viesti on selkeä: viimeistään nyt on aika kiinnittää heijastin. Liikenneturva ja Itä-Savon Sairaanhoidopiirin kuntayhtymä Sosteri polkaisevat heijastinkauden käyntiin muistuttamalla erityisesti alueen lastenneuvoloissa asioivia perheitä heijastimen käytön tärkeydestä.

22.9.2020 Tiedote Mikkeli

Syksyn edetessä illat pimenevät yhä aikaisemmin. Liikenteessä on siis kiinnitettävä entistä enemmän huomiota näkemiseen ja näkymiseen. Liikenneturva ja Itä-Savon Sairaanhoidopiirin kuntayhtymä Sosteri käynnistävät heijastinkauden yhteisellä tempauksella, jossa terveydenhoitajat jakavat neuvolakäyntien yhteydessä heijastimia viikolla 40.

→ <https://www.liikenneturva.fi/fi/ajankohtaista/tiedote/sosterin-lastenneuvoloissa-tempaistaan-heijastinkauden-alkaessa?fbclid=IwAR3zuZYSOX6pPmeuiOjJUEIRuRHJoYRdX7Yuq0412BUKd9dIGzywwGMode#16850095>

Mikkelin kaupunki lahjoittaa kenkien liukuesteet ikäihmisille

Kenkien liukuesteitä vanhuksille esitti Mikkelin vanhusneuvosto.

Ikääntyminen 9.11.2020

→ <https://yle.fi/uutiset/3-11637948>

HYVIÄ KÄYTÄNTÖJÄ (4/5)

29.10.2020



Turun keskusta saa uudet nopeusrajoitukset

Keskustan nopeusrajoituksia alennetaan, jotta liikenneonnettomuudet henkilövahinkoineen vähenisivät. Keskustan pääkaduille tulee 40 km/h nopeusrajoitus ja muille kaduille 30 km/h. Uusia nopeusrajoituksia osoittavia liikennemerkkejä asennetaan sunnuntai-illasta 1.11. alkaen. Muutostyö on valmis seuraavaan viikonloppuun mennessä.

→ https://www.turku.fi/uutinen/2020-10-29_turun-keskusta-saa-uudet-nopeusrajoitukset

Autoilijat tarkkana – Jämsän keskusta-alueella astui voimaan uusi nopeusrajoitus, Jämsänkoski seuraa pian perässä

Satu Peltola
19.8. 21:00

Jämsän keskusta-alueen nopeusrajoitukset muuttuivat keskiviikkona, kun nopeusrajoitus laskettiin 30 kilometriin tunnissa. Aikaisemmin keskusta-alueen nopeusrajoitus oli 40 kilometriä tunnissa.

→ <https://www.jamsanseutu.fi/uutiset/art-2000006746964.html>

Oulun keskustan nopeusrajoitus laskee kolmeenkymmppiin ensi viikolla

Eija Mikkonen 29.05.2020 13:16

Oulun keskustan nopeusrajoitus laskee kesäkuun alusta 30 kilometriin tunnissa. Liikennemerkkien asennus keskustassa on loppusuoralla. Huput merkkien päältä poistetaan maanantaihin kello 7 mennessä.

Oulun kaupungin tiedotteen mukaan nopeusrajoitus parantaa erityisesti kävelijöiden ja pyöräilijöiden turvallisuutta, koska mahdollisessa onnettomuusilanteessa törmäysvoimat ovat pienemmät. Myös vammojen vakavuus laskee alimmilla nopeusrajoituksilla.

→ <https://www.kaleva.fi/oulu-keskustan-nopeusrajoitus-laskee-kolmeenkymp/2567621>

30 km/h -aluenopeusrajoitus laajenee keskusta-Hyhky suunnalla - kommentoi ehdotusta

JULKAISTU 19.10.2020 10:27

30 km/h -aluenopeusrajoitus on laajenemassa keskustasta rautatiestä länteen Hyhkyyn ulottuvalla alueella. Asukkaat ja muut alueella liikkuvat voivat kommentoida nopeusrajoitusehdotusta vastaamalla karttakyselyyn, joka on avoinna 8.11.2020 saakka.

→ https://www.tampere.fi/tampereen-kaupunki/ajankohtaista/tiedotteet/2020/10/19102020_1.html

Hämeenlinnan keskustassa ja Hämeensaaressa ajetaan jatkossa 30 km/h

Hämeenlinnan kaupunkirakennelautakunta hyväksyi nopeusrajoituksen muutoksen. Nopeusrajoituksen muutosaikataulu selviää myöhemmin.

Nopeusrajoitukset 10.6. 08:15



Nopeusrajoituksen alentamisen nähdään muun muassa parantavan kevyen liikenteen turvallisuutta. Kuva: Sini Ojanperä / Yle

→ <https://yle.fi/uutiset/3-11393774>

Lahden ydinkeskustaan esitetään kolmenkympin nopeusrajoitusta

Tavoitteena on liikenneturvallisuuden parantaminen.

Nopeusrajoitukset 21.8. 10:36

→ <https://yle.fi/uutiset/3-11504886>

HYVIÄ KÄYTÄNTÖJÄ (5/5)

Lappeenrannan kaupunki aloitti uudenlaisen valaistuskokeilun – katuvalot osoitetaan kevyen liikenteen väylälle

Lappeenrannan kaupunki testaa ja ottaa vastaan palautetta siitä, koheneeko liikenneturvallisuus, jos kevyen liikenteen väylä on valaistu.

Kevyt Liikenne

11.12. 13:12

Päivitetty 11.12. 14:18



Katuvalot on käännetty kevyen liikenteen väylää kohti pienellä matkalla Lappeenrannan Lentokentäntiellä. Kuva: Mikko Savolainen / Yle

→ <https://yle.fi/uutiset/3-11692895>

RAMBOLL

Julkaistu 26.5.2020 11:00

Pieksämäellä otettiin käyttöön aivan uudenlainen valo-opaste jalankulkijoille – Sateella, hämärässä ja pimeään aikaan punainen valo heijastuu suojatien asfaltille

Valo-opaste on sijoitettu Keskuskadulle Uuden kirkon ja lukion kohdalle, jossa on havaittu vaaranpaikka.

Henna Järvinen / Pieksämäen kaupunki



Kadulle heijastuva punainen valo herättää kännykkään uppoutuneen kulkijankin huomion. Pieksämäen Keskuskadulle sijoitettu valo-opaste on tietyvästi ensimmäinen laatuaan Suomessa.

→ <https://lansi-savo.fi/uutiset/lahella/fbc42178-6e57-4d2d-80e8-a08cc95f04a3>