

LAHDEN KAUPUNGIN LIIKENNETURVALLISUUSTYÖRYHMÄ

Aika	8.6.2018 klo 9.35–12.01	
Paikka	BW Tower, 8. kerroksen seminaaritila	
Läsnä	Matti Heikkinen Kristiina Kartimo Tuula Salminen Päivi Sieppi Markku Sarpio Johanna Lahtimo Juha Patrakka Antti Prepula Risto Helander Hannu Huovinen Kati Kananen Ari-Pekka Lattu Satu Tuomikoski Jouni Takala Jarmo Kouhia Matti Sinervä Erkki Wahlfors Terhi Svenns Marika Leppäniemi	Lahden kaupunki, kaupunkiympäristö Lahden kaupunki, kaupunkiympäristö Lahden kaupunki, kaupunkiympäristö Lahden kaupunki, ympäristökehitys Lahden kaupunki, nuorisopalvelut Lahden kaupunki, varhaiskasvatus / Kanervan päiväkoti Lahden kaupunki, sivistyspalvelut Lahden kaupunki, konsernipalvelut (turvallisuus ja riskienhallinta) Lahden Tilakeskus Vammaisneuvosto PHHYKY, Lasten ja nuorten hyvinvointi Liikenneturva Liikenneturva Hämeen poliisilaitos Päijät-Hämeen pelastuslaitos Autoliitto, Lahden seudun osasto Royal Cycling Team ry Ramboll Finland Oy Ramboll Finland Oy
Tiedoksi	Jukka Lindfors Mika Lastikka Lotta Palomäki Patrik Heimala Saara Vauramo Jari Saatsi Miia Kemppi Kim Venesjärvi Erkki Liedes Helena Nurmio Tarja Korhonen Herikko Jokela Marko Kelkka Antti Laine	Lahden kaupunki, kaupunkiympäristö Lahden kaupunki, kaupunkiympäristö Lahden kaupunki, kaupunkiympäristö Lahden kaupunki, liikuntapalvelut (varalla) Lahden kaupunki, Elinvoima- ja kilpailukykypalvelut / Ympäristökehitys Lahden kaupunki, liikuntapalvelut Lahden kaupunki, varhaiskasvatus Lahden Seudun Liikenne Vanhusneuvosto Salpausselän Samoojat ry Liikenneturva ELY-keskus ELY-keskus ELY-keskus



1. Kokouksen avaus ja järjestäytyminen

Kokous avattiin klo 9.35. Puheenjohtajana toimi Matti Heikkinen ja sihteerinä Marika Leppäniemi. Tehtiin esittelykierrros. Todettiin seuraavat muutokset ryhmän kokoonpanoon:

- Päivi Sieppi ympäristökehityksestä on tullut mukaan ryhmään varsinaiseksi jäseneksi ja Lotta Palomäki siirtyy tiedoksi-listalle (Päivin varahenkilö).
- Risto Helander Lahden tilakeskuksesta on tullut mukaan ryhmään.
- Lisätään Tiedoksi-listalle liikennesuunnittelupäällikkö Jukka Lindfors ja katupäällikkö Mika Lastikka.
- Salpauksen edustajaa selvitetään edelleen.

2. Asialistan hyväksyminen

Asialista hyväksyttiin sellaisenaan kokouksen työjärjestykseksi.

3. Edellisen kokouksen muistio (24.1.2018)

Käytiin läpi ja hyväksyttiin edellisen kokouksen muistio.

4. Sidosryhmien terveiset

Liikenneturva

- Valtakunnallinen liikenneturvallisuuksutilanne näyttää ennakkotietojen valossa hyvältä. Tilanne on parempi kuin viime vuonna.
- *Näe ihminen liikenteessä* -kampanja on käynnissä. Syksyllä on tulossa liikenteen tapahaaste.

Poliisi

- Ihmiset aristelevat soittaa hätäkeskukseen (112) vakavista liikennetilanteista tai riskeistä. Akuuttia palautetta saattaa tulla sähköisiä kanavia pitkin, jolloin poliisi ei pysty reagoimaan heti.
- Lahden uuden pääpoliisiaseman ympäristössä Hennalassa liikennejärjestelyt ovat vielä vähän kesken.
- Epäselvistä tietyjärjestelyistä (esimerkiksi vääristä liikennemerkeistä) tulee palautetta poliisille. Hyvä suunnittelu ja toteutuksen valvonta ovat tärkeitä.
- Eteläisen kehätien tietyömaalla LänsiAuton lähellä on työnaikainen kiertoliittymä, jossa on liian suorat ajolinjat ja siten korkeat ajonopeudet Uudenmaankadulla. Kun liikenne lisääntyy, on sivusuunnilta vaikea päästä liittymään.
- Liikennesuunnittelussa olisi hyvä välttää turhien pysähdysten aiheuttamista autoille päästöjen ja liikenneturvallisuuksien vuoksi.
- Lahden ohitie rakennetaan osittain ilman keskikaidetta kustannusten säästämiseksi, vaikka onnettomuustutkijalautakunnat suosittavat keskikaiteen rakentamista kohtaamisonnettomuuksien välttämiseksi.

Vammaisneuvosto

- Katujen rakennustyöt ja kunnossapito puhuttavat vammaisneuvostossa. Erilaisten apuvälineiden kanssa pitää päästä liikkumaan turvallisesti ja sujuvasti. Esimerkiksi näkövammaisille väylän pinnan tulee olla sellainen, että kepin avulla voi tunnistaa suojatien kohdan. Liikennevaloissa pitää päästä riittävän lähelle ääniopastinta.
- Hannu Huovinen on lähettänyt vammaisneuvoston listauksen liikenteen vaaranpaikoista. Osa kohteista tarkistetaan liikenneturvallisuuksusuunnitelman maastokäynnillä 12.6. Seuraavaksi vammaisneuvosto voisi kartoittaa pysäkkien esteettömyyttä.

Pelastuslaitos

- Punainen Liitu -tapahtuma järjestettiin yhteistyössä poliisin, Liikenneturvan ja muiden toimijoiden kanssa 2.asteen opiskelijoille toukokuun alussa Heinolassa ja Lahdessa. Tilaisuudet menivät hyvin. Kolmeen tilaisuuteen osallistui yhteensä noin 600 nuorta. Lukiolaisten ja Salpauksen



opiskelijoiden lisäksi kutsuttiin myös 9.-luokkalaisia, jotta saatiin tarpeeksi osallistujia tapahtumaan.

- Punainen Liitu -tapahtuma on hätkähdyttävä ja se olisi opettavainen myös aikuisille.
- Seuraava Punainen Liitu -tapahtuma järjestetään kahden vuoden päästä. Pitäisikö tapahtuman ajankohdan olla kahden viimeisen kouluviikon aikana, jotta oppilailta ei ole muita kiireitä? Nyt oli haasteita saada aikatauluja sopimaan oppilaitosten kanssa.

Autoliitto

- Autoliitolla on valtakunnallista ja paikallista toimintaa.
- Fillarimestari-kisa järjestetään 12--13-vuotiaille koululaisille kouluvuoden aikana. Lahden aluekilpailut pidetään viikolla 37 Jalkarannan koululla. Parhaat joukkueet pääsevät suomenmestaruuskisoihin, josta voittaja pääsee Euroopassa järjestettävään kansainväliseen loppukilpailuun. Kisasta ei tule kustannuksia osallistujille, vaan Autoliitto ja kansainvälinen autoliitto FIA sponsoroivat kisaa.
- Autoliitto järjestää ikäautoilijoille suunnattuja koulutuksia. Lisäksi ennakoivan ajon koulutusta, liikenneturvallisuuden huomioimista jne. yrityksille.

Royal Cycling Team

- Seura edistää tavallisten ihmisten kuntopyöräilyä, liikennesääntöjen tuntemusta jne. Yhteistyö on toiminut hyvin Liikenneturvan kanssa. Seura on kiinnostunut tuomaan käyttäjänäkölää Lahden älypyörätie -hankkeeseen.
- Liikeneraivo kohdistuu etenkin kilpapyöräilijöihin kesäkaudella. Suomessa asenteet ovat negatiivisempia kuin muualla Euroopassa.
- Pyöräilyn ohjaaminen ajoradalle on toisinaan parempi ratkaisu kuin yhdistetyt jalankulku- ja pyöräilyväylät.

PHHYKY

- Neuvoloiden ympäristöissä on usein vaaranpaikkoja. Autoilijat saattavat pysäköidä pysäköintipaikkojen ulkopuolelle ja jalankulkijoille ei välttämättä ole varattu selkeitä ja turvallisia reittejä pysäköintialueelta neuvolaan.
- Maahanmuuttajilla ei aina ole riittävästi osaamista ja tietoa, miten lapsia kuljetetaan turvallisesti autossa (esimerkiksi turvavöiden käyttö ja turvaistuinten käyttäminen). Suomi taskussa -sivustoa (suomitaskussa.eu) voisi hyödyntää neuvoloissa. Pyöräliitto on ilmeisesti tekemässä arabiankielistä ohjeistusta pyöräilyn liikennesäännöistä.

5. Lahden kaupungin liikenneturvallisuussuunnitelma

Lyhyt tilannekatsaus

- Käytiin läpi työn tähänastista suunnitteluaineistoa. Aineisto tallennetaan työn projektiportaaliin. Osa materiaalista löytyy Lahden kaupungin verkkosivuilta.
 - o Kaikille avoimeen liikenneturvallisuuskyselyyn vastasi yhteensä 209 henkilöä.
 - o Hallintokuntakyselyssä selvitettiin liikenneturvallisuusryhmän jäsenten näkemyksiä ryhmästä ja sen toiminnasta.
- Suunnitelmatyön ohjausryhmälle on maastokäynti liikenteen vaaranpaikoista 12.6.

Luonnos tavoitteista

- Käytiin läpi luonnos tavoitteista. Tavoitteille on pääosin mahdollista asettaa mittarit, joiden avulla tavoitteiden toteutumista seurataan. Keskusteltiin vision tarpeellisuudesta.
 - o Ensimmäinen tavoite ("Liikenneturvallisuustyö vakiintuu säännölliseksi osaksi kaikkien hallintokuntien arkea ja työ kattaa kaikki lahtelaiset ja Lahdessa liikkuvat") nähtiin



erityisen tärkeäksi. Lisätään mukaan viisaan liikkumisen edistäminen sekä se, että työstä viestitään aktiivisesti myös kaupunkilaisille.

- o Tavoiteluonnos ja visio vaativat täsmennystä, joten sovittiin, että tavoitteita käsitellään seuraavassa kokouksessa. Suunnitelmatyön ohjausryhmä päättää viime kädessä vision, tavoitteet ja lopulliset toimenpiteet.
- o Hollolan, Kärkölan ja Orimattilan ehdotus Etelä-Päijät-Hämeen liikenneturvallisuusvisioksi: "Minä ja sinä olemme vastuussa turvallisesta liikkumisesta ja välitämme myös muista. Kenenkään ei tarvitse kuolla tai loukkaantua vakavasti liikenteessä."

Luonnos liikennekasvatuksen ja viestinnän toimintaohjelmasta

- Käytiin läpi luonnos liikennekasvatuksen ja viestinnän toimintaohjelmasta.
- Liikenneturvallisuusryhmältä toivotaan mahdollisimman paljon kommentteja luonnokseen ennen syksyn kokousta. Kommentteja voi toimittaa sähköpostitse Terhille. Luonnos on hyvä käydä läpi omassa yksikössä/hallintokunnassa ja pyytää kommentteja siihen. Kyseessä on luonnos, mutta sitä voi jo nyt hyödyntää tulevan toiminnan suunnittelussa.
- Toimintaohjelma toimii useiden vuosien ajan liikenneturvallisuustyön vinkkivarastona, josta hallintokunnat poimivat tulevalle kaudelle sopivaa toimintaa.

6. Hallintokuntien ajankohtaiset kuulumiset

Kaupunkiympäristö ja ympäristökehitys

- Eteläisen kehätien rakentaminen on käynnissä.
- Työmaiden turvallisuudesta on ollut sisäinen auditointi tänä vuonna. Valvonnasta ja ohjauksesta on keskusteltu.
- Kouluhankkeiden liikenneturvallisuusauditoinnit ovat käynnissä.
- Syksyllä aloittaa kaksi uutta city-linjaa Urheilukeskuksen ja Pyhättämön/Kiveriön välillä. Linjoja ajetaan vähän pienemmillä busseilla ja ne kulkevat muun muassa kaupunginsairaalan, teatterin ja kirjaston kautta.
- Liikennesuunnittelun ajankohtaisia asioita -esitys on muistion liitteenä 1. Poimintoja:
 - o Vesijärvenkadun pyöräilyolojen parantaminen on asukkaiden kommentoitavana syksyllä
 - o CITICAP-hankerahoituksella on kolme pääteemaa Lahdessa: 1) Kestävä kaupunkiliikkinen (SUMP), 2) tietoaalusta ja 3) henkilökohtainen päästökauppa. Lisäksi älykäs pyörätie -hanke.
 - o Maanantaina 18.6. pidetään asukastilaisuus Liipolan monitoimitalolla älykäs pyörätie -hankkeesta.
 - o Lahden suunta: Yleiskaava ja kestävä kaupunkiliikkinen ohjelma 2017–2020 on käynnissä.

Sivistystoimi ja ympäristökehitys

- Perusopetuksessa otetaan käyttöön uudet monialaiset oppimiskokonaisuudet syksyllä. Yksi teemoista on liikkuminen, joka sisältää myös liikenneturvallisuutta.
 - o Tavoitteena on, että jokainen lapsi ja nuori Lahdessa osallistuu ensi vuoden aikana johonkin liikenteeseen tai liikkumiseen liittyvään tilaisuuteen, tempaukseen tms. Uusia toimintamalleja mietitään.
- Monet koulut ovat nostaneet esiin koulureittien turvallisuuden. Vanhemmat toivovat lisää JK+PP-väyliä, jottei koulukuljetuksia tarvittaisi yhtä paljon kuin nyt. Taksikydyt ovat osittain ylityöllistettyjä ja viiveitä voi aiheutua etenkin talvisin. Koulukuljetusten osalta olisi hyvä tehdä kokonaistarkastelu koulukyytien myöntöperusteista.
- Osallistutaan Pyöräilyviikolle, Liikkujan viikolle ynnä muihin tapahtumiin.
- Koulujen ympäristöjen liikenneturvallisuutta selvitetään oppilaille suunnatulla kyselyllä syksyllä.



Nuorisotoimi

- Syksyllä mietitään uutta toimintaa. Toimintaa on suunniteltu yhteistyössä Liikenneturvan kanssa.
- Tarkoituksena on tehdä syksyllä kysely nuorille turvallisesta liikkumisesta ja vaaranpaikoista nuorisotilan läheisyydessä. Kyselyyn on oltava nopea ja helppo vastata.
- Turvallinen liikkuminen harrastuksiin on esillä nuorisotyössä, sillä nuorisotiloissa käyminen on yksi harrastus muiden joukossa.

Varhaiskasvatus

- On liikuttu paljon ulkona lasten kanssa hyvien keliänsä ansiosta. Liikenneasiat esillä ovat esillä arjessa ja retkillä.
- Varhaiskasvatussuunnitelmaan (vasuun) on kirjattu turvallisen liikkumisen harjoittelu.
- Joka alueelta on osallistuttu Liikenneturvan vasu-koulutukseen.

7. Muut asiat

Tieliikenteen turvallisuustoiminnan hankeavustusten haku

- Hankeavustusten haku kuluvalle vuodelle on käynnissä.
- Hankeavustusta voivat hakea ja saada kunnat, kuntayhtymät sekä muut voittoa tavoittelemattomat yhteisöt.
- Hankeavustusta voi hakea kehittämishankkeisiin ja kokeiluihin sekä tieliikenteen turvallisuustutkimuksiin.
- Painotettavat aiheet ovat koulumatkojen turvallisuus sekä kävelyn ja pyöräilyn turvallisuus maankäytön suunnittelussa.
- Hakemukset tulee jättää viimeistään **3.8.2018**.
- Lisätietoa asiasta: https://www.trafi.fi/tieliikenne/turvallisuustyon_valtionavustus/hankeavustus

Uusi projektiportaali

- Liikenneturvallisuuskoordinaattorityön materiaalit on siirretty uuteen projektiportaaliin, johon kaikki liikenneturvallisuusryhmien jäsenet ovat saaneet kutsulinkin. Terhiltä tai Marikalta voi kysyä tarvittaessa apua projektiportaalin käyttöön.

8. Seuraava kokous

Seuraava kokous pidetään keskiviikkona 3.10. kello 9.00 alkaen. Paikkana Lahden uusi pääpoliisilaitos Hennalassa (Esikuntakatu 4).

9. Kokouksen päättäminen

Kokous päätettiin kello 12.01.

Liitteet:

Liite 1. Kaupunkiympäristön esitys



Liikennesuunnittelun ajankohtaisia asioita

Liikenneturvallisuusryhmä 8.6.2018

Kristiina Kartimo, liikenneinsinööri



LAHTI

Voisiko Vesijärvenkatu näyttää tulevaisuudessa
ehkä tältä välillä Kirkkokatu – Lahdenkatu?

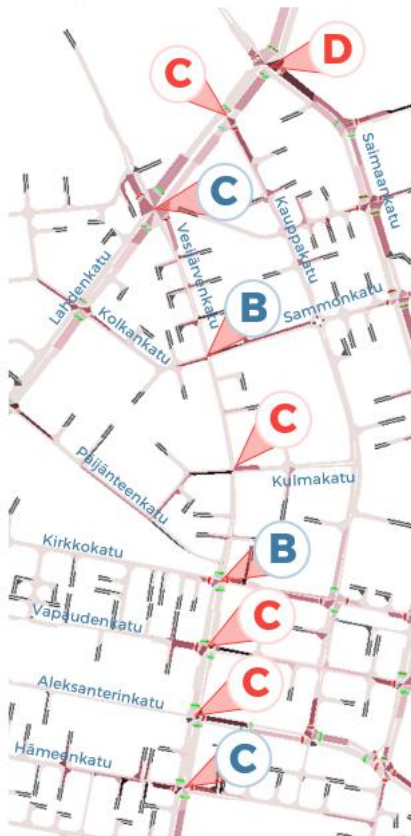


Liikenneverkon toimivuus tarkastelluissa vaihtoehdoissa, liittymien palvelutaso

Vesijärvenkatu nykyisellään



Vesijärvenkadun muutoskokeilu



Iltahuipputunnin keskimääräiseen ajoneuvokohtaiseen viivytykseen perustuva liittymän palvelutaso

Valo-ohjattu liittymä

> 80 s (F, erittäin huono)
≤ 80 s (E, huono)

≤ 55 s (D, välttävä)

≤ 35 s (C, tyydyttävä)

≤ 20 s (B, hyvä)

≤ 10 s (A, erittäin hyvä)

Valo-ohjaukseton liittymä

>50 s (F erittäin huono)
≤ 50 s (E, huono)

≤ 35 s (D, välttävä)

≤ 25 s (C, tyydyttävä)

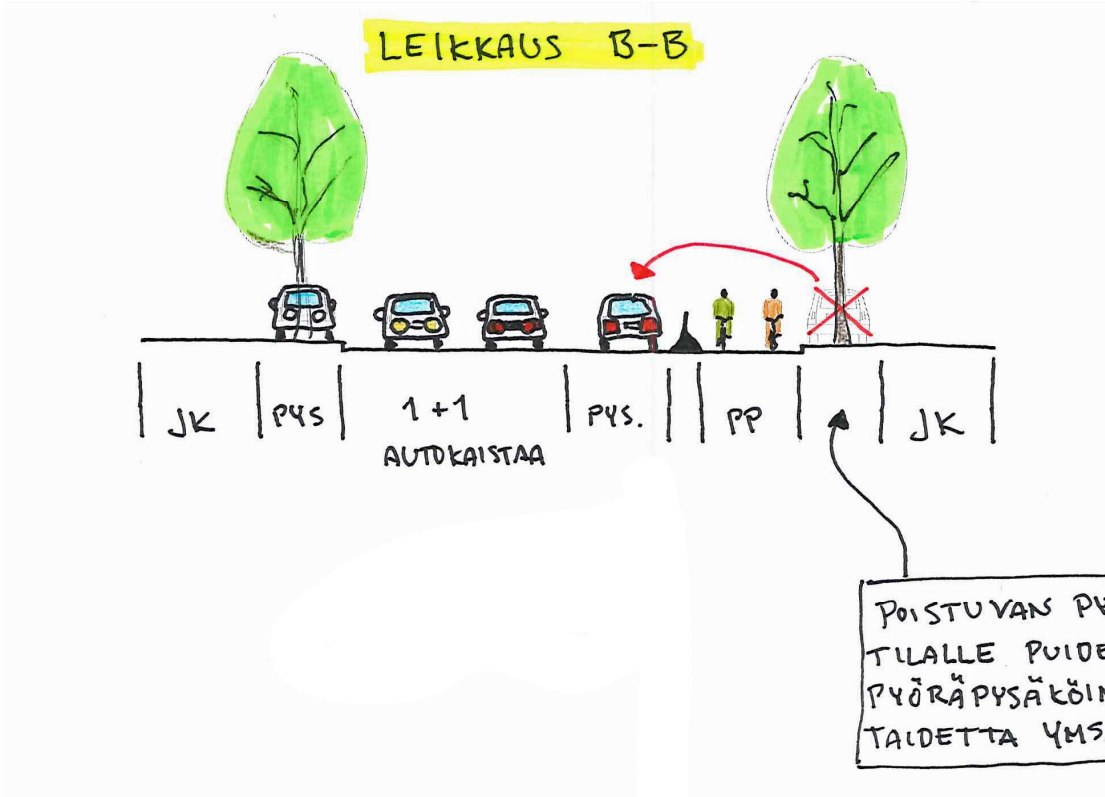
≤ 15 s (B, hyvä)

≤ 10 s (A, erittäin hyvä)



- Toimivuustarkastelun perusteella liikenteen sujuvuus Vesijärvenkadulla heikkenee hieman muutoskokeilun seurauksena.
 - Tästä huolimatta liikenteen toimivuus tarkastelualueen liittymissä pysyy tyydyttävällä tasolla.
- Liikennevalo-ohjauksen poiston seurauksena viivytykset kasvavat Sammonkadulla ja Kulmakadulla Vesijärvenkadulle liittyessä.
- Liikenteen sujuvuus heikkenee hieman myös Lahdenkadun ja Kauppakadun sekä Lahdenkadun ja Saimaankadun liittymissä.

Poikkileikkaus Vesijärvenkadulla välillä Kirkkokatu - Kulmakatu



Kokeilun 1-vaihe Päijänteenkadun aukion kokeilu tänä vuonna, 2 –vaihtoehtoista toteuttamistapaa

- Kokeilun seuraavien vaiheiden suunnittelua jatketaan. Tavoitteena esitellä suunnitelmaa asukkaille syksyllä.

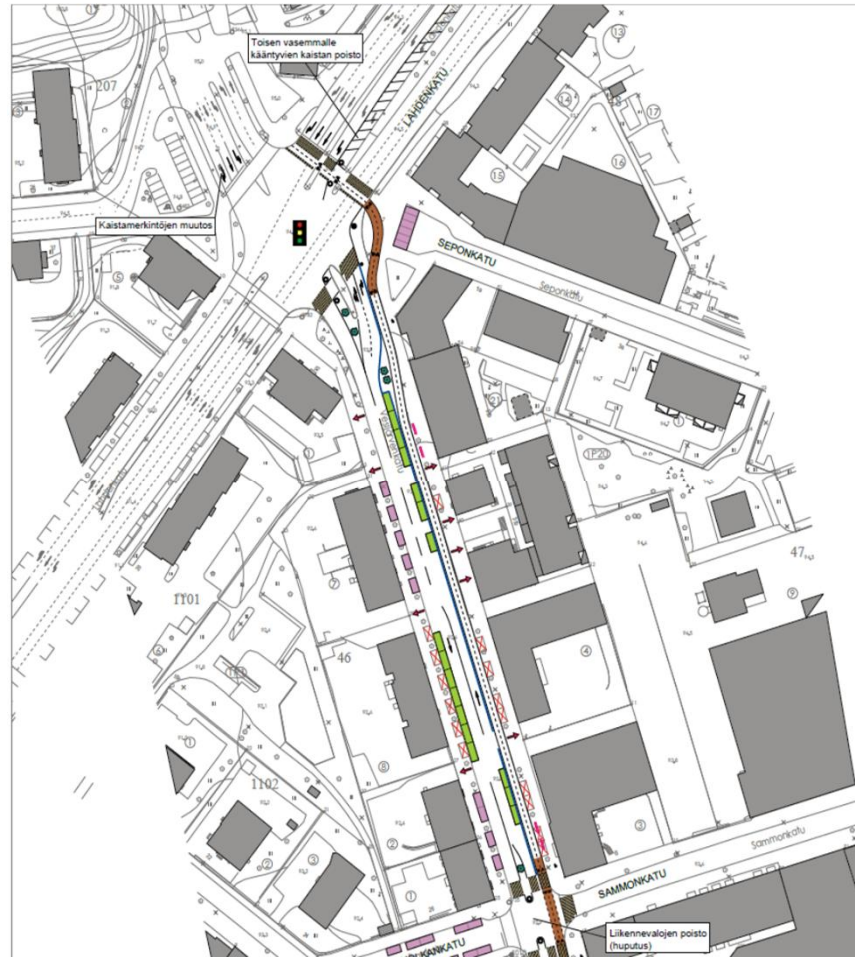
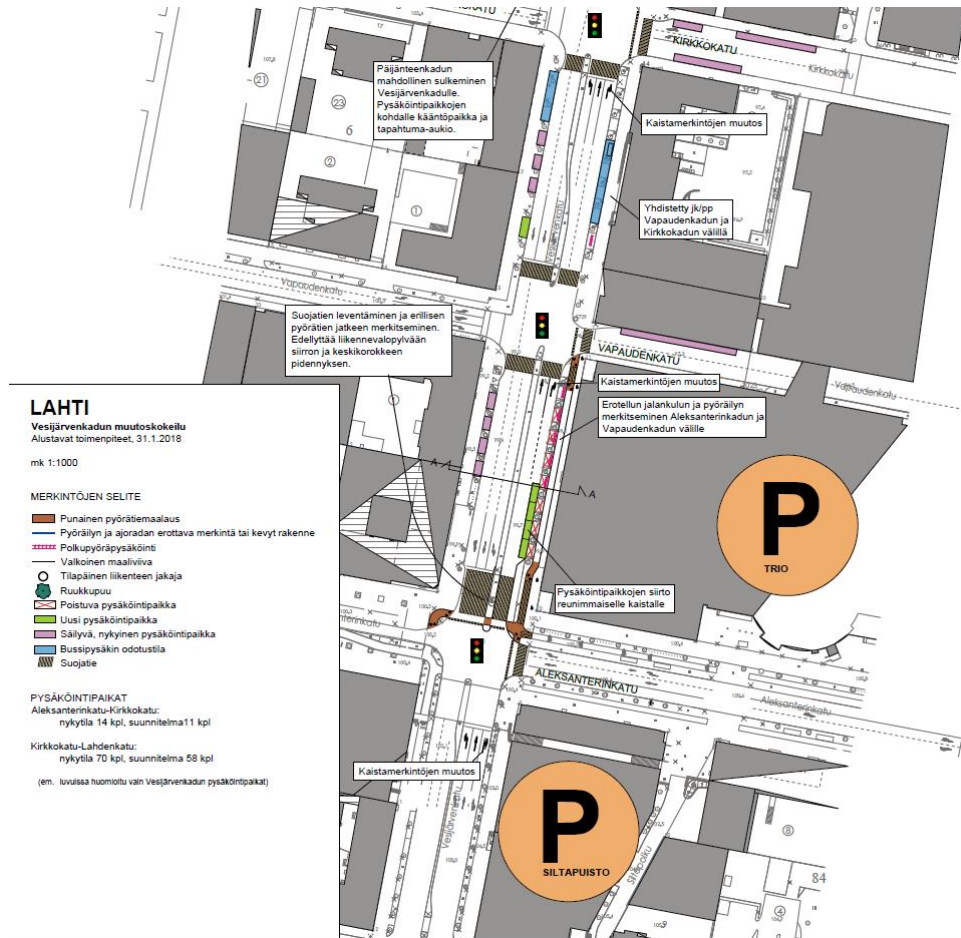
PÄIJÄNTEENKADUN AUKIO:
TOTEUTUS ILMAN ASFALTOINTIA
- MAHDOLLINEN PURKU HELPOMPAA
- MAHDOLLINEN LOPULLINEN TOTEUTUS EI VAADI PURKUTOITÄ



PÄIJÄNTEENKADUN AUKIO:
TOTEUTUS ILMAN ASFALTOINTIA
- MAHDOLLINEN PURKU HELPOMPAA
- MAHDOLLINEN LOPULLINEN TOTEUTUS EI VAADI PURKUTOITÄ



Vesijärvenkadun kokeilun alustava suunnitelmaluonnos



CITICAP

3 Pääteema:

SUMP

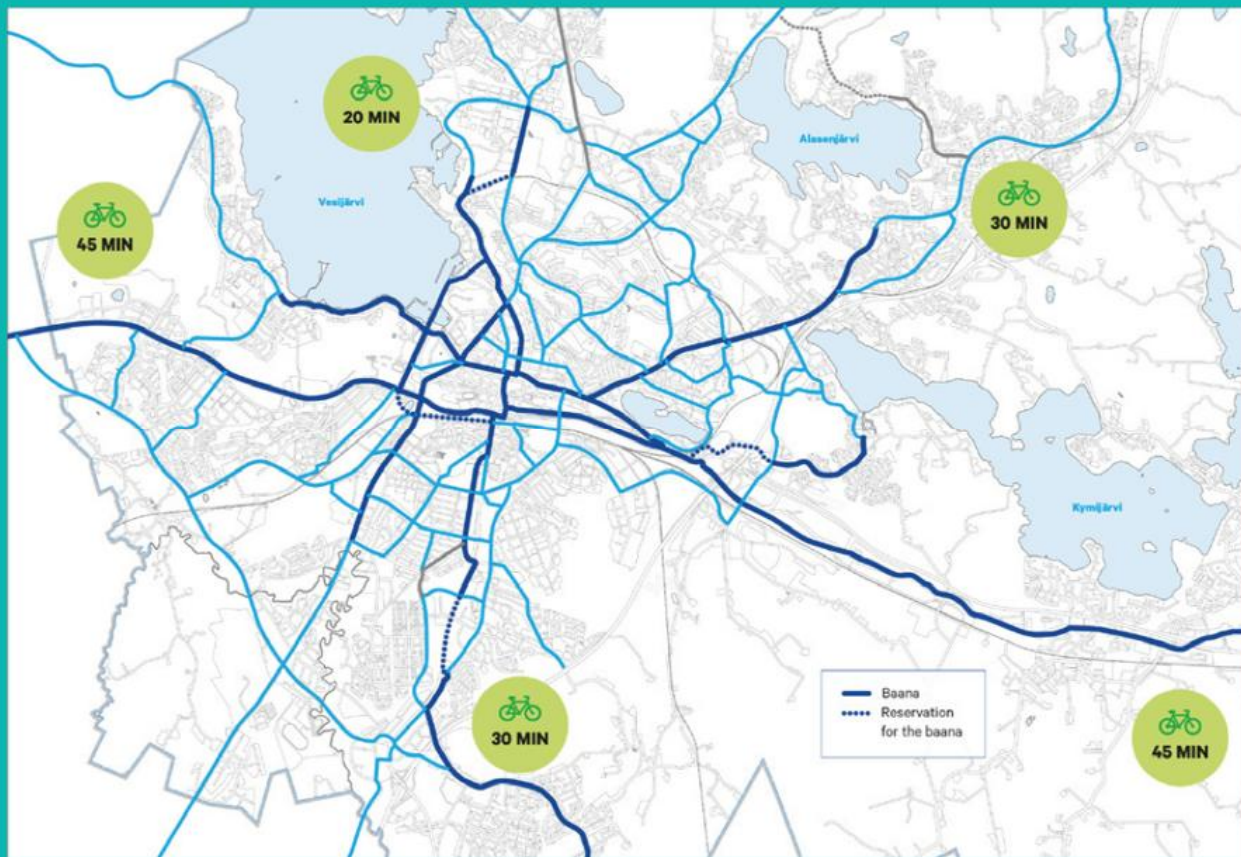
Tietoalusta

Henkilökohtainen päästökauppa

sekä

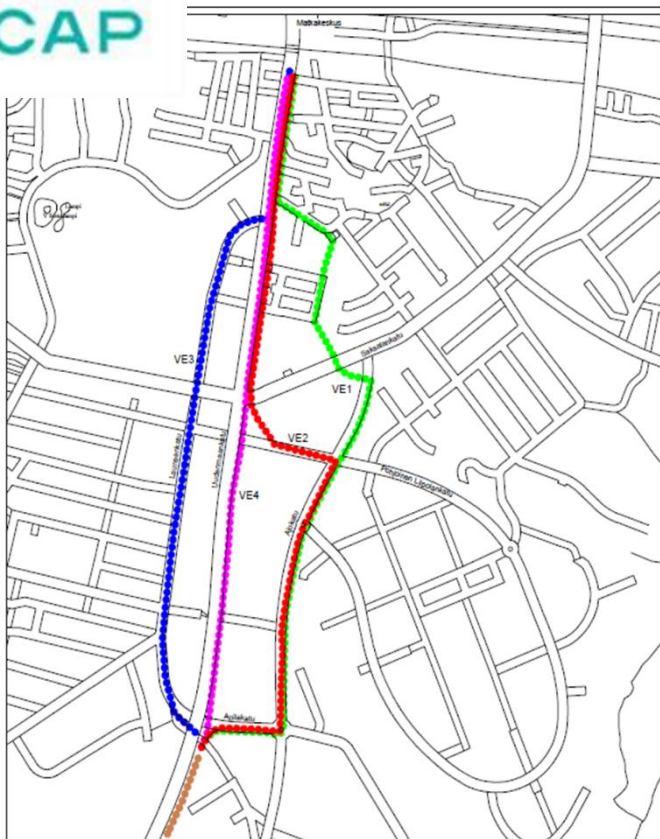
1 Älykäs pyörätie





LAHTI

CITICAP



VE1

VE2: Saksalankadun allitus, Helkinkadun silta*

VE3: Uudenmaankadun allitus, Uudenmaankadun allitus

VE4: Apilakadun*, Varakadun*, Pohjolsen Liipolankadun* ja Saksalankadun allitus, Helkinkadun silta*

*uus!

CITICAP

Tervetuloa asukastilaisuuteen ma 18.6. klo 17-18.30 Liipolan monitoimitalo Onniin, Ostoskatu 3!

Matkakeskuksen ja Apilakadun välillä on suunnitella älykäs pyörätie. Kutsomme sinut keskustelemaan pyörätien reittivaihtoehdoista. Samalla haluamme kuulla näkemyksesi älykkään pyörätien omhaisuuslsta.

Ennen Liipolan monitoimitalon osuutta on mahdollisuus osallistua omalla pyörällä opastetulle pyöräretkelle, jolla koeajetaan yksi älykkään pyörätien reittivaihtoehdoista. Lähtö on klo 16.30 BW Towerlsta (Askonkatu 2). Matkahuollon toimipisteen edestä. CITICAPin banderollin toimii lähtöpisteen merkkinä.

LAHTI

UIA URBAN INNOVATION ACTIONS

EUROPEAN UNION

Tavoitteena toteuttaa turvallinen, sujuva, nopea ja houkutteleva pyöräbaana Etelä-Lahdesta keskustaan

Kehittämisessä tavoitteena mennä käyttäjä edellä eli etsiä älyä pyöräilijä edellä CitiCAP-älypyörätielle

Kerberos



VE 3 Voisiko Launeenkatu näyttää tulevaisuudessa tältä?



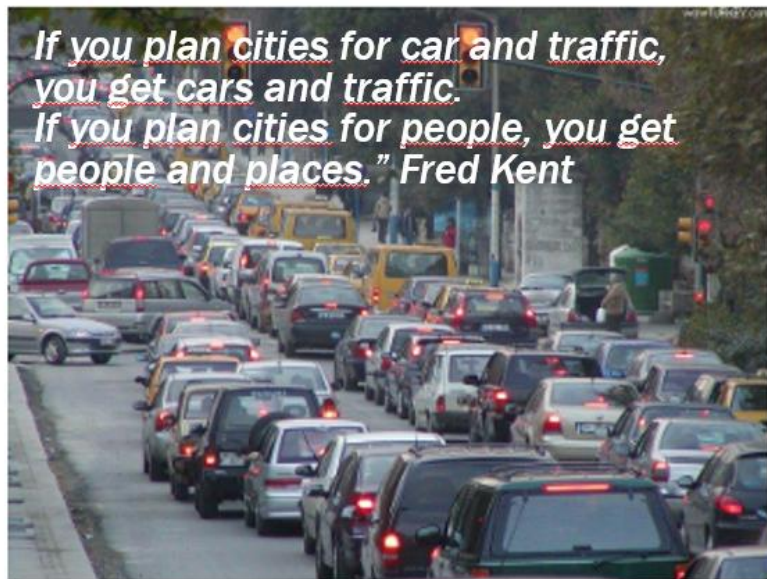


LAHDEN SUUNTA

**yleiskaava ja kestävän
kaupunkiliikkumisen ohjelma
2017-2020**

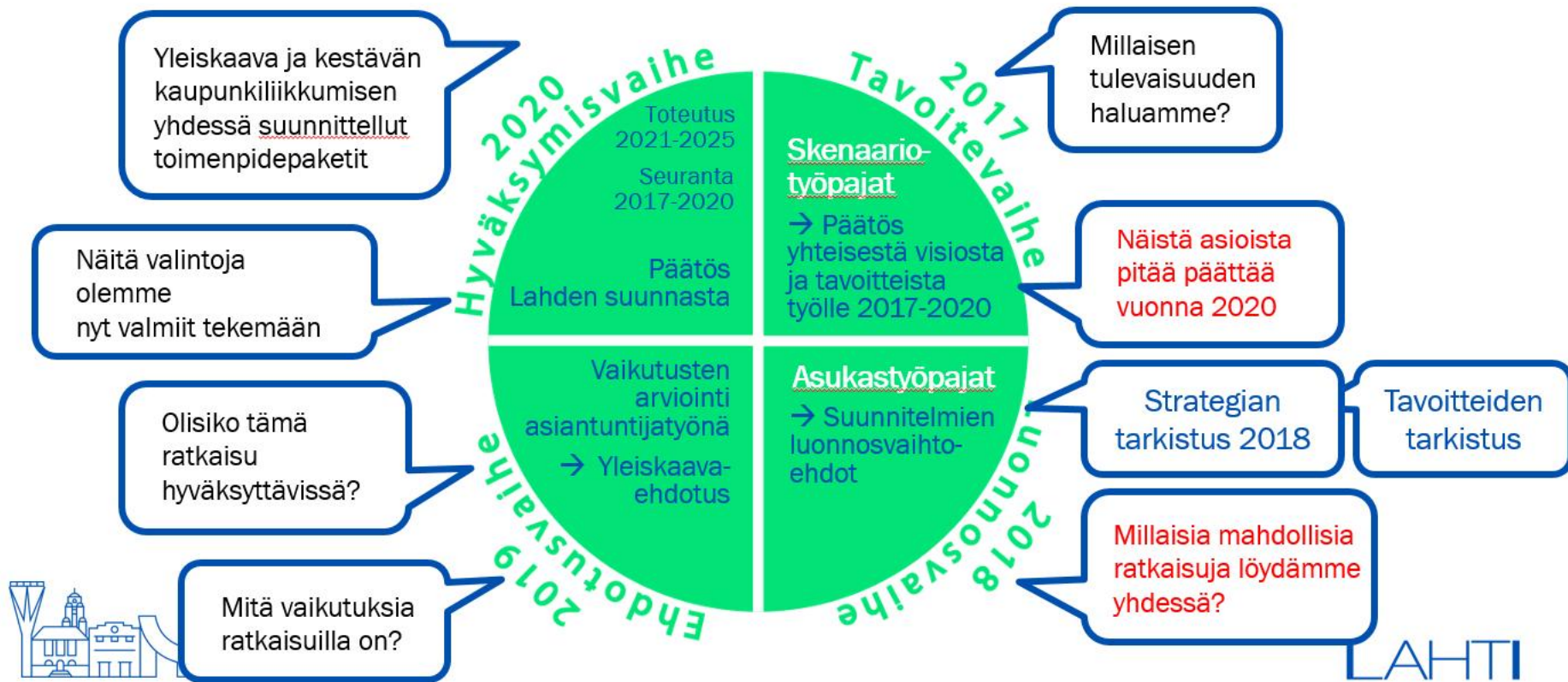
Kestävän kaupunkiliikkumisen suunnittelu on kaupungin tulevaisuuden suunnittelua, jossa lähtökohtana ovat asukkaat. ”Planning for people”

Millaisia haluamme kaupunkiemme olevan tulevaisuudessa?

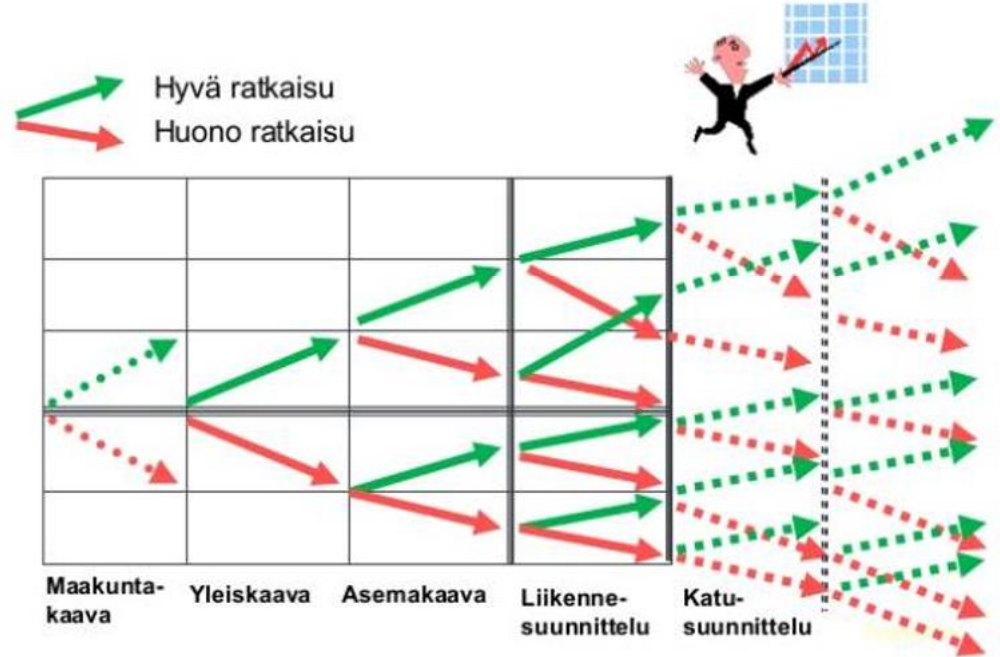
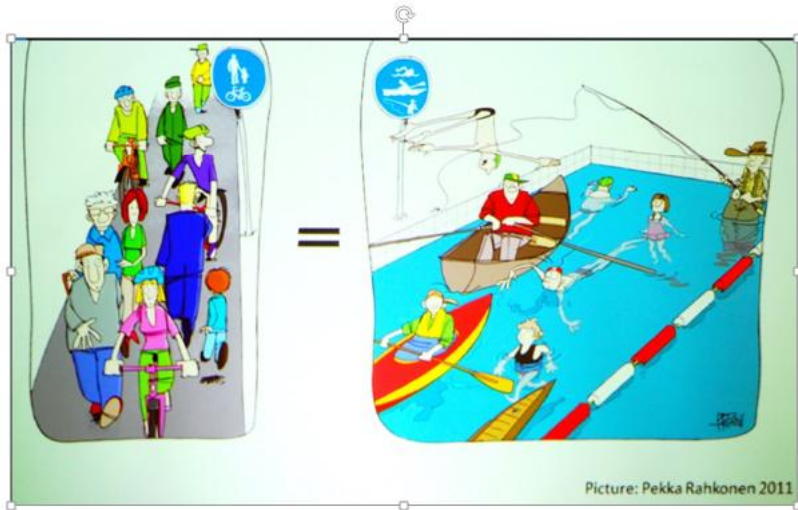


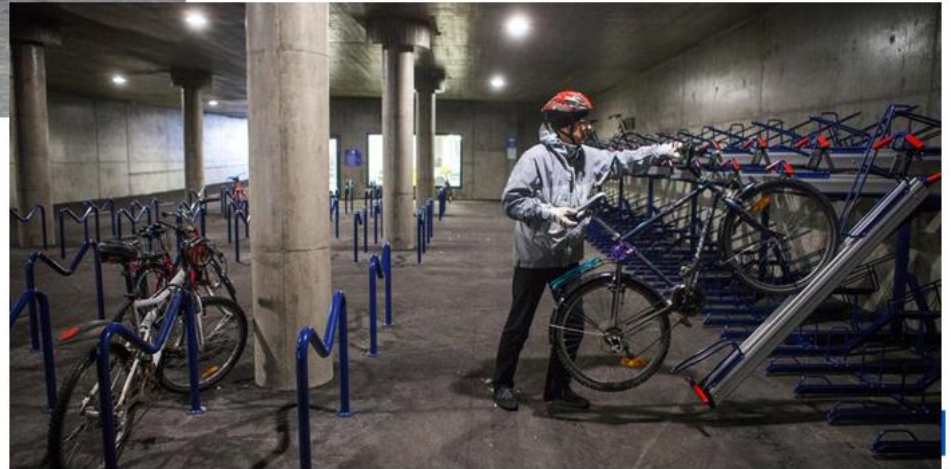
Lahden suunta -työ 2017–2020

Strategia → Yleiskaava – Kestävän kaupunkiliikkumisen ohjelma – Ympäristöohjelma – Palveluohjelma



Pyöräliikenteen suunnittelun pääkriteereiden turvallisuus, suoruus, kattavuus, vaivattomuus ja miellyttävyys toteuttaminen onnistuu sitä paremmin, mitä aikaisemmassa suunnitteluvaiheessa ne on osattu huomioida.





Uudet bussilinjat 2020

#sinunvuorosi

#runkolinjasto



**LAHDEN BUSSILINJAT UUSITAAAN: RUNKOLINJOILLA LISÄÄ
HOUKUTTAVUUTTA JOUKKOLIIKENTEeseen**

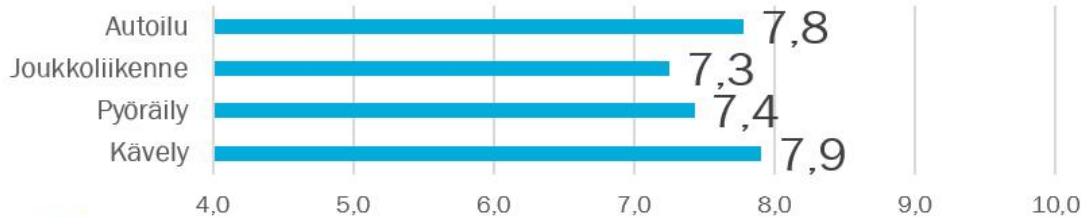
Liikenneturvallisuuksuunnitelma osana Lahden suunta -työtä

Liikenneturvallisuuksuuden ja pyöräilyn edistämisestä keskeistä pyrkii selkeään loogiseen liikenneverkkoon, jossa väylän ja risteyksen rakenne kertoo, miten pitää toimia

Liikkumistavat eivät ole muuttuneet Suomessa 2010 → 2016

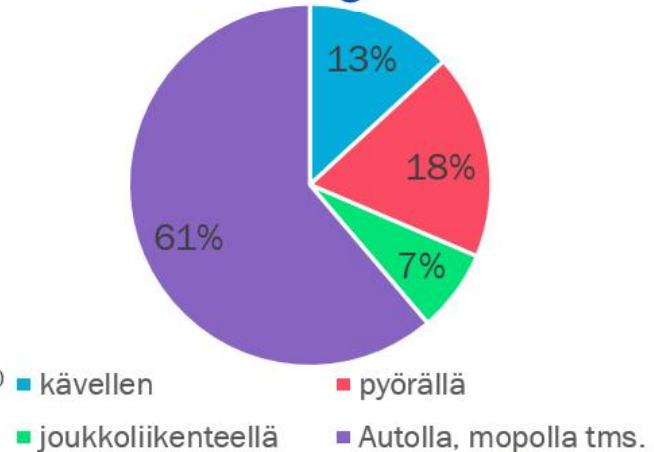
- Kertoo valtakunnalliset henkilöliikennetutkimukset 2010 ja 2016, vaikka väestö on muuttanut kaupunkeihin.
- Liikkumisen mentyöpajat keväällä 2017 : Eniten parannettavaa on joukkoliikenteessä ja pyöräilyssä.

Anna kouluarvosana eri liikkuamismuodoille Lahdessa (turvallisuus, sujuvuus, houkuttelu) n=402, (kyselyt kevät 2017)

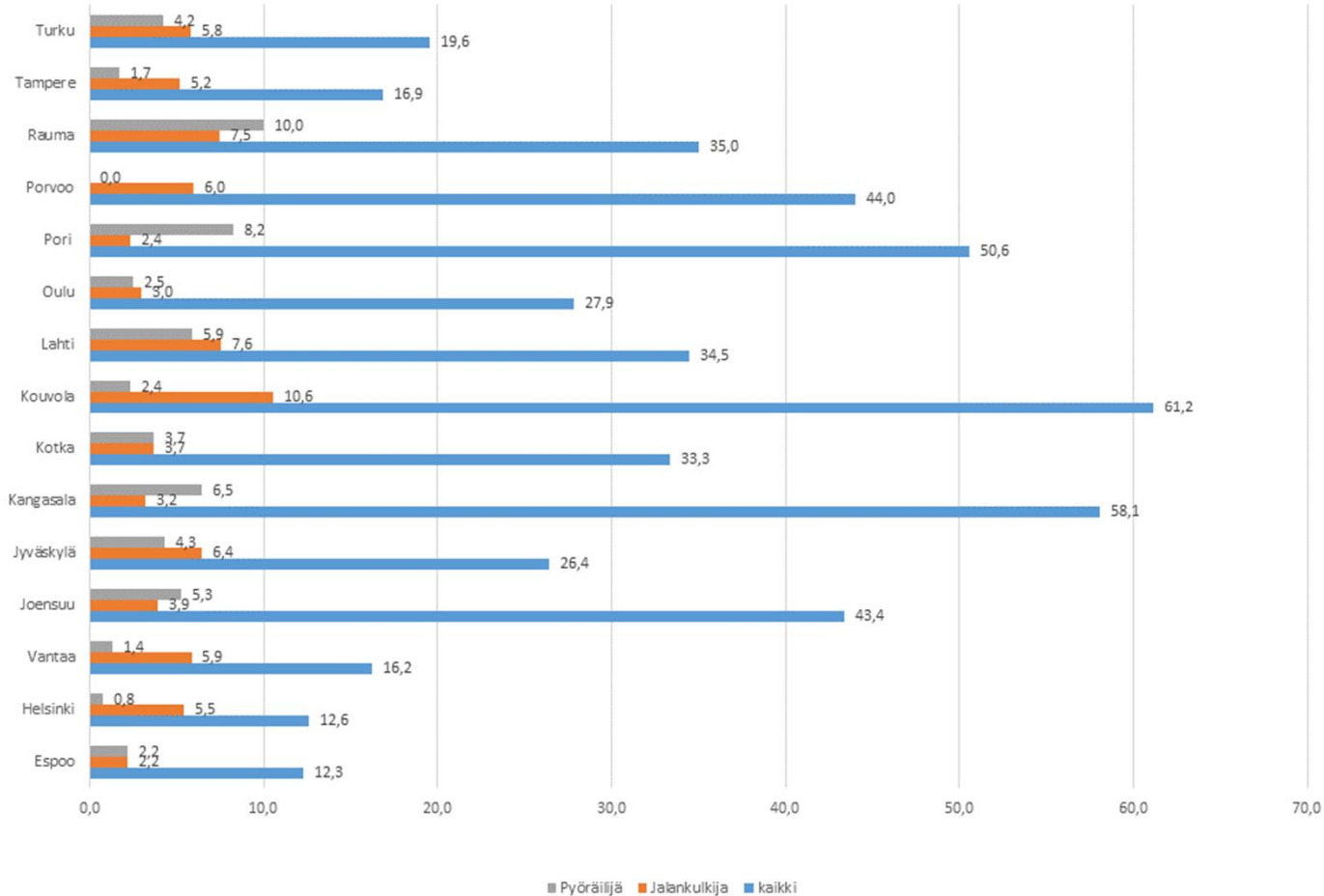


Millaista kaupunkiympäristöä pitää luoda, jotta ihmiset alkaisivat kävellä ja pyöräillä enemmän?

Vastaajien kulkumuotojakauma (n=191), vastaa pitkälti tutkimuksen mukaista matkojen kulkumuotojakaumaa Lahdessa



Liikennekuolemat 2007-2016 / 100 000 asukasta



Tavoitteet ja indikaattorit 2017 kv 15.1.2018



LAHDEN SUUNTA

Yleiskaava ja Kestävän kaupunkiliikkumisen ohjelma 2030



1. Kestävästi kasvava Lahti



2. Lahden keskusta



3. Asumisen Lahti



4. Elinkeinojen Lahti



5. Palveluiden ja kaupan Lahti



6. Luonnonläheinen Lahti

Tavoitteet on jaettu kuuteen osioon.
Yleiskaavan värien mukaan.

1. Kestävästi kasvava Lahti 1/2

Vuonna 2030...

- Lahdessa on omaleimaisia alueita, joilla on erilainen palvelutarjonta ja joissa on mahdollista liikkua tasavertaisesti eri tavoin. Liikkumisessa suositaan vähäpäästöisiä liikennemuotoja. **Kävelyn, pyöräilyn ja joukkoliikenteen yhteenlaskettu kulkumuoto-osuus on yli 50 %.**
- Lahdessa on tiivis ja sekoittunut kaupunkirakenne, joka on viihtyisä, terveellinen ja turvallinen. Yhdyskuntarakenne, kaupunkiympäristö ja palveluverkko houkuttelevat kävelemään, pyöräilemään ja käyttämään joukkoliikennettä. Asemanseudut ovat solmukohtia.
- Maaseudulla asuminen keskittyy kyläalueille palvelujen edellytyksien parantamiseksi.

Nyt kestäväillä liikkumistavoilla tehdään 43 % matkoista. Miten kasvutavoite jaetaan eri kulkumuodoille?

Joukkoliikenne 5 % → 7 % (2030)

Pyöräily 10 % → 15 % (2030)

Indikaattorit

- Asukkaiden, asuntojen ja työpaikkojen sijoittuminen yhdyskuntarakenteen vyöhykkeille
- Joukkoliikenteen mahdollistava asukastiheys
- Kävelyn, pyöräilyn ja joukkoliikenteen kulkumuoto-osuus (HLT:n luku).
- Enintään 500 m etäisyydellä tärkeistä lähipalveluista (päivittäistavarakauppa, päiväkotit, ala-aste) asuvien asukkaiden määrä ja osuus (HUOM! kohteita karsittu)
- Liikenteen NOX-päästöt Lahdessa / Liisa2012-malli (ympäristökatsaus)
- Tieliikenteen kasvihuonepäästöt (kt CO₂-ekv./v) / Liisa2012-malli (ympäristökatsaus)

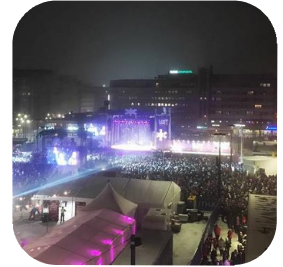
2. Lahden keskusta

Vuonna 2030...

- Lahden keskusta on kasvanut ja vahvistunut koko maakunnan keskuksena. Keskusta on viihtyisä kaupunkielämän sydän, jossa käydään työssä, asioidaan, oleskellaan ja jossa on tiloja yritysten erilaisiin tarpeisiin.
- Keskusta on lähellä lahtelaisia. Keskustaan pääsee sujuvasti kaikilla kulkumuodoilla. Keskitettyä pysäköintiä suositaan.
- **Keskustan liikennejärjestelyissä etusijalla ovat jalankulku, pyöräily ja joukkoliikenne. Autoliikenne on sopeutettu muihin liikkumismuotoihin.**

Indikaattorit

- Keskustan saavutettavuus eri liikennemuodoilla esim. 10 ja 20 minuutin vyöhykkeillä, asukkaiden osuus. Matkan nopeus verkkoa pitkin. Joukkoliikenteen mallinnus reittiopasta hyödyntäen.
- Tyytyväisten osuus keskustan viihtyisyyteen
- Autoliikenteelle, pyöräliikenteelle, jalankulku ja pyöräliikenteelle ja jalankululle annettu tila keskustassa (% osuus)
- Ajoneuvoliikenteen muutosindeksi keskustassa (ympäristökatsaus)
- Tapahtumien määrä
- Katutilan käytön seuranta: terassiluvat yms.
- Kaupallinen elinvoima; esim. liiketilojen täyttöaste



3. Asumisen Lahti

Vuonna 2030...

- Lahdessa on tarjolla kohtuuhintaisia asuntoja ja eri elämäntyyliin sopivia asumismuotoja eri puolilla kaupunkia.
- **Liikkuminen asuinalueilla on viihtyisää ja turvallista.**
- Asumisalueilla on etupihalla kaupunki, takapihalla luonto. Luonto on lähellä asukkaita.
- Lahteen on toteutunut kaupunkikuvallisesti korkeatasoisia keskusta-asumisen kortteleita

Indikaattorit

- Enintään 300 m etäisyydellä lähivirkistysalueesta asuvien osuus väestöstä
- Asumisväljyys
- ≤30 km/h alueiden osuus katuverkosta
- Melualueella asuvien osuus
- Asukaskyselyn soveltuvat osiot, useita indikaattoreita
- Liikenneonnettomuuksissa kuolleet ja loukkaantuneet
 - jalankulkijat / jalankulkusuorite
 - pyöräilijät / pyöräilyosuus
 - autoilijat / suorite



Maaseutumainen
asuminen



Omakoti-
asuminen



Kerrostaloasuminen
lähiossa



Kaupunkimainen
pientaloasuminen

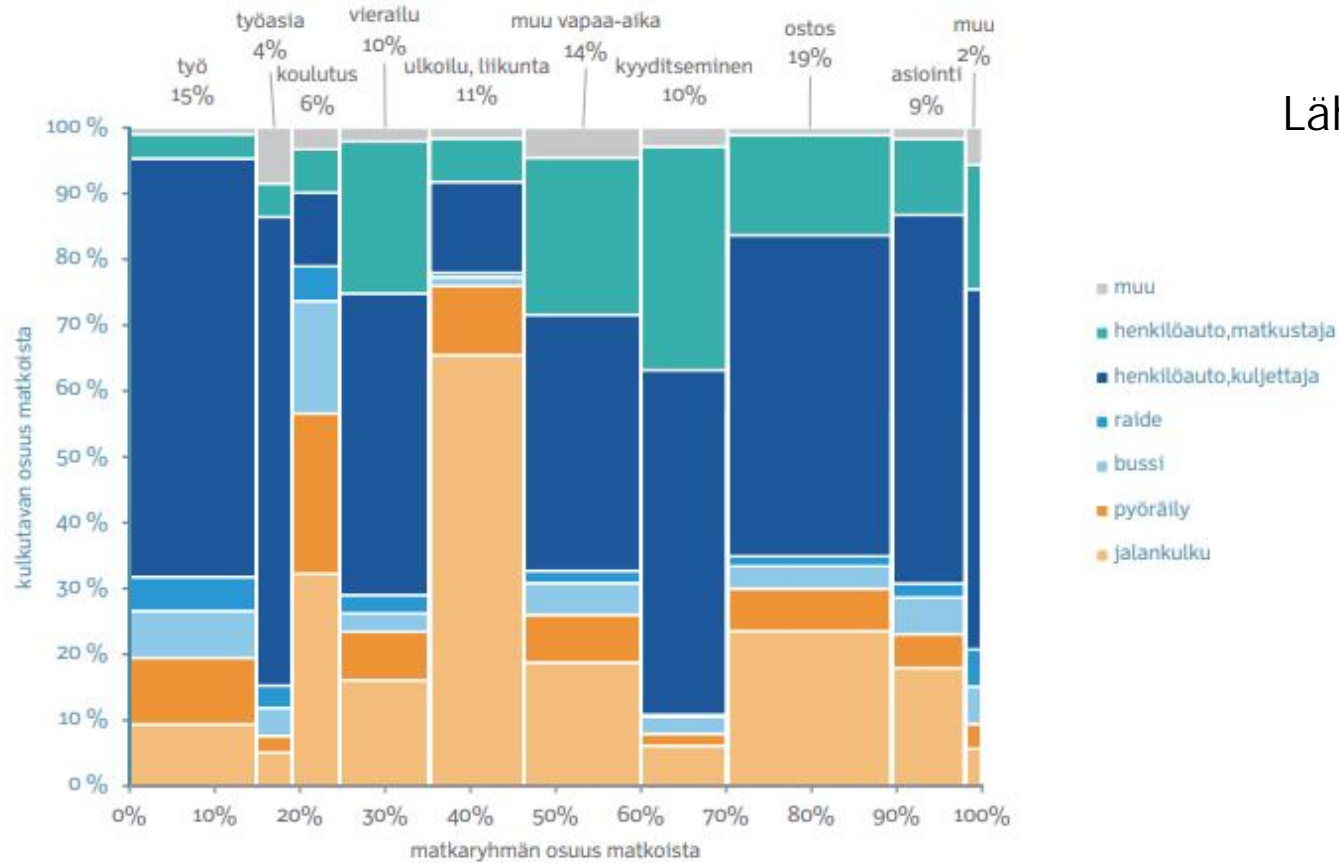


Kaupunkimainen
pientaloasuminen



Kerrostaloasuminen
keskustassa

Lähde HLT 2016



Kuva 38. Vuorokauden kotimaanmatkojen matkaluvun (2,7 matkaa/henkilö/vrk) jakautuminen matkan tarkoituksen ja kulkutavan mukaan.

Alustavia ajatuksia SUMP-toimenpidetarpeista tavoitteittain

KESTÄVÄSTI KASVAVA LAHTI

Pääpyöräverkon laatutason määrittely ja suunnitteluohje, investointipaketit

Lasten koulumatkakysely

Viisaan liikkumisen edistäminen työpaikoilla, kouluissa ja oppilaitoksissa (toimintamallin vahvistaminen & konkreettiset kokeilut tms.)

LAHDEN KESKUSTA

Keskustan pysäköintipolitiikan päivittäminen: hinnoittelu ja järjestelyt

Kävelyn viihtyisyyden parantaminen

Poliittinen sitoutuminen
Yhdyskuntarakenne
Infra
Käyttäytyminen

PALVELUIDEN LAHTI

Joukkoliikenne-suunnitelman päivitys (ml. liityntä-mahdollisuudet)

Joukkoliikennettä tukevat liikkumiskäytännöt (ml. kaupunkipyörät)

Logistiikkaselvitys?

Kestävän liikkumisen markkinointi (mm. VILKE)

ASUMISEN LAHTI

Liikenneturvallisuus-suunnitelman päivittäminen
Virkistys- ja ulkoilumahdollisuuksien kehittäminen



Hyvinvointia ja tasavertaisia kaupunkitilan
käytön mahdollisuuksia

Muut ajankohtaiset:

1. Kaupungissa käynnissä paljon merkittäviä työmaita, jotka aiheuttavat tilapäisiä liikennejärjestelyjä. Kaupungissa tehty auditointi, jossa valvonnan kehittäminen nousi esiin.
2. Kouluhankkeiden suunnittelun liikenneturvallisuus auditoinnit tekeillä

