

LAHTI

Lahden suunta –työn 2017-2020 ehdotuksesta saadut muistutukset

Lahden yleiskaava Y-203
Yleiskaavaehdotus
KH 11.1.2021 / KV 25.1.2021
D/2/10.02.00.00/2021



Sisällysluettelo

Jokimaan omakotiyhdistys ry

Metsänhoitoyhdistys Päijät-Häme Ry

MTK Häme ry

Nastolan Teollisuusryhmä

Salpausselän luonnonystävät ry

UPM-Kymmene Oyj / Metsä

Nastola-seura

- *Lahden kaupunki pyysi Nastola-seuralta kommentit
Nastolan kulttuuriympäristöselvityksestä*

Yksityinen muistutus 1

Yksityinen muistutus 2

Yksityinen muistutus 3

Yksityinen muistutus 4

Yksityinen muistutus 5

Yksityinen muistutus 6

Jokimaan omakotiyhdistys ry:n Lahden Suunta-työn 2017-2020 ehdotuksen muistutus

Jokimaan omakotiyhdistys ry vastustaa Lahden uuden yleiskaavaehdotusta Rälssin alueen kohdalla. Rälssi on aina ollut virkistysalueena maakuntakaavassa ja yleiskaavassa. Lainvoimaisessa yleiskaavassa on merkintä eo- alue viheralueen keskelle, vaikka maa-aineslain mukaan aineksia ei saa ottaa niin, että siitä aiheutuu kauniin maisemakuvan turmeltumista, luonnon merkittävien kauneusarvojen tai erikoisten luonnonesiintymien tuhoutumista tai huomattavia tai laajalle ulottuvia vahingollisia muutoksia luonnonolosuhteissa. Louhinta muuttaa alueen kallioperää ja luonnonolosuhteita alueella.” (Vanhanen). Lahti on itse todennut aikanaan, että Rälssin alue sijoittuu rakentamattomalle alueelle, joka on ympäristökokonaisuutena arvokas maisemallisesti, luonnonoloilta ja kulttuurihistoriallisesti. Rälssin laajentuessa on tuhattu rehevä puronnotkelma, tuoreet kankaat, kallioalueita hävitetty. Alueen pinta-alan kasvaessa myös hulevesimäärät ja pintavesiin kohdistuvat vaikutukset lisääntyvät. Rälssin alue on siis todettu aina olevan maisemallisesti ja luonnonolosuhteiltaan arvokas alue, kuitenkin Lahti on järjestelmällisesti tuhonnut aluetta.

Lain mukaan alueiden käytönsuunnittelun tavoitteena on edistää: ”luonnon monimuotoisuuden ja muiden luonnonarvojen säilymistä, ympäristönsuojelua ja ympäristöhaittojen ehkäisemistä, luonnonvarojen säästeliästä käyttöä. Luonnonympäristöä tulee vaalia eikä niihin liittyviä erityisiä arvoja saa hävittää, aineksia ei saa ottaa niin että siitä aiheutuu kauniin maisemakuvan turmeltumista, luonnon merkittävien kauneusarvojen tai erikoisten luonnonesiintymien tuhoutumista, huomattavia tai laajalle ulottuvia vahingollisia muutoksia luonnonolosuhteissa.” Tämä lainmukainen alueiden käytön suunnittelu ei täyty, jos viheralueelle kaavoitetaan T-alue tai virkistysalue muutetaan E/VR-alueeksi.

Luonnonsuojelulaki sanoo: ” luonnon monimuotoisuuden ylläpitäminen, luonnonkauneuden ja maisema-arvojen vaaliminen, luonnonvarojen ja luonnonympäristön kestävä käytön tukeminen, luonnontuntemuksen ja yleisen luonnonharrastuksen lisääminen, luonnontutkimuksen edistäminen ja luonnonvarojen säästeliästä käyttöä”. Luonnonsuojelulakia ei noudatettaisiin, jos Rälssin maankaatopaikan aluetta laajennetaan. Rälssissä kaunis maisemakuva on turmeltunut, vahingollisia muutoksia on tapahtunut luonnonolosuhteissa, kun alueella on louhittu kallioita, puustoa hakattu suoja-alueelta, sortuma tapahtunut ym. Alueelta louhitaan kallioita, jotta kaupunki saa mursketta maankäyttöön ja täyttää alueen ylijäämämaalla, **mitä tuodaan Lahden ulkopuoleltakin kaatopaikalle**, vaikka ympäristöministeriön ohjeissa sanotaan: ” Rakentamisen yhteydessä kaivetut pilaantumattomat maa-ainekset on pyrittävä ensisijaisesti hyödyntämään syntypaikalla.” Ensimmäisestä ympäristöluvasta lähtien on ehtona ollut että ”kaatopaikan pitäjän on kaikin tavoin pyrittävä vähentämään kaatopaikalle sijoitettavan maa- ja kiviainesjätteen määrää.” Näin Lahdessa ei ole toimittu, vaikka ohjeet ja määräykset ovat olleet olemassa vuosikaudet.

Yleiskaava on maakuntakaavan ja sen tavoitteiden vastainen, samoin Lahden yleiskaavaehdotus ei noudateta ympäristöministeriön ohjeita kaavoituksesta.

Maakuntakaava/virkistysalue

Maakuntakaavan keskeiset periaatteet ja maakunnalliset kaavaratkaisut ovat kuntakaavoituksen lähtökohdana. Kun viranomaisen suunnittelee erilaisia alueiden käyttöä koskevia toimenpiteitä ja päättää niiden toteuttamisesta, on sen varmistettava, ettei toimenpiteillä vaikeuteta maakuntakaavan toteutumista. Maakuntakaavan suunnittelumääräyksissä Rälssin alue on merkitty V-alueeksi. Maakuntakaava merkintä V kuvaa virkistysaluetta ja merkintään liittyy MRL 33§:n mukainen ehdollinen rakentamisrajoitus. **Maakuntakaavan suunnittelumääräys:** Alue varataan yleiseen virkistykseen ja ulkoiluun. Alueen yksityiskohtaisemmassa suunnittelussa on turvattava virkistyskäyttödellistyksien ja niiden **erityispiirteiden säilyminen** sekä kehittämismahdollisuudet, alueen saavutettavuus, riittävä yleis- ja erityispiirteisiin liittyvä palvelu-, ja varustetaso sekä **ympäristöarvot** ja viher- tai ulkoilureittien jatkuvuus virkistysalueilla. Maakuntakaavassa ei ole Rälssin alueen kohdalla eo-merkintää eikä sanallakaan mainita lainvoimaisen maakuntakaavan kartassa, selostuksessa, ohjeissa tai määräyksissä Rälssin kaatopaikka-alueesta tai maa-

ainestermiinalista tai maankaatopaikasta. Mikäli maakuntakaavassa olisi tarkoitettu, että Rälssi on eo- tai kaatopaikka-alue, olisi se pitänyt osoittaa kaavamerkinnöillä ja suunnittelumääräyksillä. Maakuntakaavassa ministeriön ohjeiden mukaan eo-merkinnällä osoitetaan maa- ja kalliokiviainesten ottoon soveltuvat alueet ja suunnittelumääräyksenä: ottamistoiminta tulee suunnitella siten, että alue soveltuu luontevasti ottamisen jälkeen maakuntakaavassa osoitettuun tarkoitukseen. Rälssi ei ole osoitettu eo-alueeksi. Rälssi on osoitettu V-alueeksi. Lainvoimaisessa maakuntakaavassa on ”virkistysalueet ja -kohteet tarkastettu ja tehty muutoksia toteutuneen asutuksen, teollisuuden tai loma-asutuksen, yleiskaavoituksen tai huonosti virkistyskäyttöön sopivuuden vuoksi”. Rälssin alueen määräyksiin tai kuvauksiin ei ole tehty muutoksia. Maakuntakaavassa sanotaan: ”Taajamien läheisyydessä on merkittäviä laajoja virkistysalueita kuten Jokimaan ja Ala-Okeroisten virkistysalueet” sekä maakuntakaavan selostuksen mukaan: ”Lahden seudun kehämäinen vihervyöhyke, (mihin Rälssinalue kuuluu), on **yksi merkittävimmistä virkistyskokonaisuuksista.**”. Maakuntakaavaan ei ole merkitty Rälssin eo-alueita eikä maankaatopaikkaa, vaikka kolmetoista muuta eo-alueita on kuvauksineen merkitty sekä llk-merkinnällä luonnonvaralogistiikan kehittämisen kohdealueet, joihin maankaatopaikka-alueet kuuluvat. Eli **Rälssin alue on virkistysalue lainvoimaisen maakuntakaavan mukaan, ei muuta.** Maakuntakaava on ohjeena, kun laaditaan tai muutetaan asemakaavaa. Ministeriön ohjeiden mukaan virkistysalueella maakuntakaavan toteutuminen saattaa vaikeutua suhteellisen vähäisenkin rakentamisen johdosta.

Maakuntakaavassa on kaavatyön alueella merkintä TP16. TP- alue on työpaikka-alue. Tällä merkinnällä osoitetaan monipuoliset työpaikka-alueet, joissa voi olla toimisto- ja palvelutyöpaikkoja, asumista sekä ympäristöhäiriöitä aiheuttamatonta teollisuutta ja varastointia. Suunnittelumääräys: Alueelle ei saa suunnitella sellaisia työpaikkatoimintoja, joiden **haitalliset ympäristövaikutukset** läheisille alueille voivat olla merkittäviä.

Maakuntakaavan suunnittelumääräyksillä ohjataan kuntien kaavoitusta ja muuta viranomaisten alueiden käyttöä koskevaa suunnittelua. MRL:n mukaisesti viranomaisten on suunnitellessaan alueiden käyttöä koskevia toimenpiteitä ja päätettäessä niiden toteuttamisesta otettava maakunta- ja yleiskaava huomioon, pyrittävä edistämään kaavan toteutumista ja katsottava, ettei toimenpiteillä vaikeuteta kaavan toteutumista. Myös tekeillä olevassa yleiskaavassa pitää noudattaa maakuntakaavamääräyksiä eli T-23- alue ei voi laajentua kehätien viereen viheralueelle. Maakuntakaavassa on huomioitu kehätien vaikutukset ja esimerkiksi Nostavan alue on tutkittu maakuntakaavassa. Rälssin T-alueita ei ole mainittu, ei Rälssin tai millään muullakaan nimellä.

Yleiskaava

Yleiskaavan kuvauksissa ja suunnitteluohjeissa Rälssin kohdalla, johon asemakaavaa ja asemakaavan muutosta tekemässä, on voimassa lainvoimaisen yleiskaavan suunnitteluohjeet: **M-alue:** Alue pidetään **maisemalliset arvot turvaavassa käytössä.** Alueella ei saa suorittaa yli hehtaarin suuruisia avohakkuita ilman MRL 128§:n mukaista maisematyölupaa. Peltoa ei saa metsittää ilman maisemallisten vaikutusten arviointia. **Maa- ja metsätalousalueilla tulee vaalia maiseman ja luonnonympäristön ominaispiirteitä.**

M-3 Ala-Okeroisten maa- ja metsätalousalue

- alueen nykytilan kuvaus: Luhdanjoen itäpuolella olevan tulvaranta ja metsäinen selännealue. Alueella on kallioita, muinaisrantoja ja arvokkaita luontokohteita (luonnonsuojelulain nojalla suojeltuja eliölajeja), LUMO-luokat 1, 2, 3, 4. Jokimaan metsät ovat paikallisesti tärkeä pesimälinnustoalue. Alueella on muinaismuistokohteita. Alueella on laadittu kaavarunko.

Suunnitteluohje: Arvokkaiden luontokohteiden läheisyyteen suunniteltaessa ja rakennettaessa vaalitaan luonnon monimuotoisuutta.

VR: retkeily- ja ulkoilualue

Merkinnällä osoitetaan kaupunkirakennetta jakavat luonnontilalliset viheralueet. Maiseman ja luonnonympäristön ominaispiirteitä vaalitaan, jotta luonnon monimuotoisuus ja alueen erityisasema ekosysteemipalveluita tuottavana laajana viheralueena säilyvät. Alueella on voimassa MRL 128§:n mukainen toimenpiderajoitus ja MRL 43.2§:n mukainen rakentamisrajoitus.

VR-2 Rälssin ja Tuomenojan retkeily- ja ulkoilualue

Alue on osa Lahden kaupunkirakennetta kiertävää retkeily- ja ulkoilualueiden verkostoa. Alueella on arvokkaita luontokohteita (luonnonsuojelulain nojalla suojeltuja eliölajeja LUMO –luokat 1,2.)

Suunnitteluohje: Arvokkaiden luontokohteiden läheisyyteen suunniteltaessa ja rakennettaessa vaalitaan luonnon monimuotoisuutta.

Rälssin yleiskaavassa VR-2 alueella ei ole sanallakaan mainittu **suunnitteluohjeissa** mitään eo-alueesta. Merkintä on ainoastaan yleiskaavan kartan selityksissä, toisin kuin esimerkiksi Renkomäen eo-alueen kohdalla löytyy kartalta eo-merkintä ja suunnittelumääräykset. Virkistysalueen ohjelmeluarvoksi on valtioneuvosto määrännyt 45dB:ä.

T: Elinkeinoelämän alue

T-23-alue: Jokimaa. Alueen nykytilanteen kuvaus: Monipuolinen työpaikka-alue. Alueella on arvokkaita luontokohteita (luonnonsuojelulain nojalla suojeltuja eliölajeja, LUMO: luokat1,2, Suunnitteluohje:

Kaavoituksessa otetaan huomioon **työllistävien** yritysten sijainti. Arvokkaiden luontokohteiden **läheisyyteen** suunniteltaessa ja rakennettaessa vaalitaan luonnon monimuotoisuutta.

Lahden viheralueohjelma

Lahden viheralueohjelmassa on **Rälssin alueella merkinnät: arvokas luontokohde, merkittävä pesimälinnustoalue, merkittävä liito-oravan elinympäristö, virkistysalue.** Samaisessa viheralueohjelmassa todetaan ” Suomi on allekirjoittanut YK:n Biologista monimuotoisuutta koskevan yleissopimuksen, joka velvoittaa valtioita kartoittamaan ja säilyttämään **alueelleen ominaiset luonnon piirteet.** ” Strategiassa tehtyjä linjauksia noudatetaan kaikessa kaupungin toiminnassa ja kehittämisessä.” Lahden yleiskaava 2025 tukee kaupungin strategiaa ja sen tavoitteena on muun muassa kaupunkirakenteen tiivistäminen ja täydentäminen viihtyisyyttä parantaen sekä **luonnonympäristöjä säilyttäen.**”

Lahden kaupungin omistamien metsien hoito- ja käyttöperiaatteissa on Rälssinkallioiden Ala-Okeroistentien puoleinen alue merkitty suojelualueeksi merkinnällä F. Tähän suojelualueelle ollaan tekemässä Rälssinmäenkatu ja E/VR-alueen laajennusta.

Lahti tekee ja teettää luontoselvityksiä, ympäristöselvityksiä, viheralueohjelman, strategian, liito-oravaselvityksiä, metsien hoito-ohjelman jne. Ja jokainen selvitys tukee parhaiten sitä, mitä varten se on teetetty ja niitä tulkitaan sen mukaan mikä on intressien mukaista. Esimerkiksi nyt teetetystä Lahden Rälssinkallioiden luontoselvityksessä todetaan että ”selvitysalueen pohjoisosan **uhanalaiset metsätyypit** ovat pienialaisia, pirstaloituneita ja reunavaikutteisia ja niiltä puuttuu suojellisesti arvokas kasvilajisto sekä liito-oravan vaatimat luontoarvot.” ja luontoselvityksen täydennyksessä: ”pohjoisosan **luonnonsuojelulain** mukaan huomionarvoiset metsätyyppikuviot ovat pienialaisia, pirstaloituneita ja reunavaikutteisia” Ja selvityksen kuvio 4 kuvaa haapavaltaista lehtolaikkua., mihin ollaan laajentamassa E/VR –aluetta. Kuitenkin liito-oravaselvityksessä (Kekki) on merkitty koko Rälssin maankaatopaikan ympäri menevä alue soveliaaksi elinympäristöksi, myös pohjoisosan laajennuksen kohta (kuvio 4). Siis Rälssin asemakaavalla ollaan tuhoamassa uhanalainen metsätyyppi ja liito-oravan mahdollinen kulkuyhteys.

Lahden Suunta- työn yleiskaava ehdotuksessa ei huomioida ympäristöministeriön 6.2.2017 päivättyä kirjettä ”Liito-orava huomioon ottaminen kaavoituksessa”. Ministeriön mukaan: ”Sellaisten alueiden kaavoitusta, joilla **etukäteen tiedetään olevan liito-oravan elinalueita, voidaan usein pitää maankäyttö- ja rakennuslain tarkoittamalla tavalla erityisen merkittävänä luonnonarvojen kannalta (MRL 6 6§ 2mom.)**. Lisääntymis- ja levähdyspaikan hävittämis- ja heikentämiskiellon tarkoitus on turvata lisääntymis- ja levähdyspaikkojen ekologinen toiminnallisuus. Hävittämiseen voidaan rinnastaa myös tilanne, jossa kulkuyhteydet lisääntymis- ja levähdyspaikoille tuhoetaan. Taajama-alueilla liito-oravien tarvitsemia kulkuyhteyksiä on usein rajallisesta ja niiden säilymiseen tulee kiinnittää erityistä huomiota.” Liito-orava-alueiden

toiminnallisuus pitää turvata säästämällä suojaavaa puustoa, ruokapuita sekä tarvittavat kulkuyhteydet.

Maakuntakaavassa on merkitty viheryhteystarve Rälssin alueelle. Maakuntakaavan liiteosa liitteissä on merkinnät viheryhteystarve ja paikallinen yhteys. Jos kaavaan hyväksyttäisiin T-23- alue kehätien varteen vastoin maakuntakaavan määräyksiä, ei myöskään viheryhteystarve ja paikallinen yhteys toteutuisi. Maakuntakaavassa sanotaan että yksityiskohtaisemmassa suunnittelussa on huolehdittava siitä, että merkinnällä osoitettu yhteys säilyy tai toteutuu tavalla, joka turvaa virkistys- ja ulkoilumahdollisuudet sekä lajiston liikkumismahdollisuudet. Maakuntakaavan mukaan ”taajamien viheryhteyksillä varmistetaan asukkaiden pääsy taajamien ulkopuolisille ulkoilureiteille ja kokonaisverkostolla parannetaan ihmisten yhteyttä luontoon ja luonnon havainnointia. Ulkoilureitit mahdollistavat ja lisäävät asukkaiden luontaista liikkumista ja edistävät siten yleistä terveydentilaa. Sekä ” Lisääntyneet viheryhteystarpeet säilyttävät luonnon monimuotoisuutta edistämällä eri eliölajien liikkumista. Viheryhteystarpeet lisäävät ekologisen verkoston lajien säilymistä ja geneettisesti terveinä pysymistä koska lajit pääsevät liikkumaan laajemmalla alueella. Virkistysaluevaraukset edistävät vastuullisen maakunnan kriteeristöä, jossa yhtenä kriteerinä on, että alueella on yhtenäisiä ja laajoja luonnonalueita.” Mikään näistä ei toteutuisi, jos maankaatopaikan aluetta annetaan laajennettavan ja viheralueelle kaavoitetaan t-alue. Tällä Lahti ei osoittaisi olevan vastuullinen kunta.

Rälssin maankaatopaikan YVA:n mukaan ”toimintaa ei liity merkittävää ympäristöriskiä” ja ”suurin riski on liikenteestä”. Tapahtumat ovat osoittaneet, ettei näin ole ollut. Suurin riski ei ole ollut liikenne, vaan maankaatopaikan laajentaminen. YVA:ssa on maininta että ”etenkin suojametsäalueen säilyttäminen on tärkeää” ja ” Myös maisemoinnin aloittaminen heti osa-alueiden täytyttyä on tärkeää.” Näistä esimerkeistä ei ole noudatettu kumpaakaan. Suoja-alueelta kaadettiin puustoa. Ja täyttöä tehtiin yli ympäristöluvan määräyksen. Osa-alueet ovat täyttyneet ja maisemointia ei ole aloitettu. Asemakaavan ja ympäristöluvan mukainen täyttökorkeus on ylitetty. Se, että täyttökorkeus on ylitetty, ei voi olla peruste asemakaavan muuttamiselle, jotta rike saadaan lailliseksi. Tai se, ettei muuta vaihtoehtoa ole. **Meille asukkaille on luvattu että toiminta loppuu, eikä kaatopaikkaa laajenneta.** Lahti ei ole noudattanut omia asemakaavamääräyksiään, ympäristölupia, ympäristöministeriön ohjeita ja EU:n säädöksiä, vaikka sen pitäisi olla esimerkillinen ympäristöpääkaupunki kaikessa luontoon ja ympäristöön liittyvissä asioissa. Myöskään Lahden suunta- työn selvityksistä ei mikään tue elinkeinoalueen levittämistä kehätien varteen viheralueelle, mutta selvityksistä löytyy esimerkiksi viheryhteystarpeen ja paikallisen yhteyden tarve juuri tähän kohtaan. Eli vain mielivaltaisesti ollaan laajentamassa T- aluetta viheralueelle, vastoin kaikkia selvityksiä.

Kaavaehdotus on MRL:n, luonnonsuojelulain sekä maa-aineslain vastainen. Kaavaehdotus ei noudata maakuntakaavaa ja lainvoimaista yleiskaavaa Rälssin alueen kohdalla, joten yleiskaavaa ei tule hyväksyä. Rälssin kohdalla T-23-alue tulee noudattaa maakuntakaavan rajausta, niin että T-alue on ainoastaan Ala-Okerointien varressa sekä E/VR—merkintä muutetaan VR-merkinnäksi, kuten maakuntakaavassa on.

Lahdessa 26.8.2020 Jokimaan Omakotiyhdistys ry

Lähettäjä: Hannonen Timo <timo.hannonen@mhy.fi>
Lähetetty: maanantai 17. elokuuta 2020 16.05
Vastaanottaja: Kirjaamo_Lahti
Aihe: Lahden suunta- ehdotusvaiheen lausunto Mhy Päijät-Häme
Liitteet: Lahden kaavaehdotus.docx

Liitteenä lausuntomme

Timo Hannonen

Metsäasiantuntija LKV
Metsänomistajat
Metsänhoitoyhdistys Päijät-Häme
Etelä-Suomen metsätilat LKV
Kukkastie 24
15560 Nastola

GSM 040-740 3442

timo.hannonen@mhy.fi

www.mhy.fi/paijat-hame

www.metsanomistajat.fi

*Mikäli tätä viestiä ei ole tarkoitettu sinulle, ole hyvä ja ilmoita lähettäjälle ja tuhoa tämä viesti välittömästi.
Viestin ja sen sisällön käyttö, kopiointi, muuttaminen ja hallussapito on kiellettyä*

Metsänhoitoyhdistys Päijät-Häme Ry
Kukkastie 24
15560 Nastola

Lahti 13.8.2020

Lahden kaupunki

Lahden Yleiskaava-ehdotus 2.6.2020

Metsänhoitoyhdistys Päijät-Häme on tutustunut Lahden kaupungin yleiskaavaehdotukseen ja esittää yhdistyksen lausuntona seuraavaa:

Metsänhoitoyhdistys alueen metsänomistajien edunvalvojana haluaa turvata kannattavan metsätalouden harjoittamisen. Metsätalous on nykyisessä Lahdessa tärkeä elinkeino. Metsätalouden nettotulos Lahden kaupungin alueella on yli 6 milj. euroa vuodessa.

Kaava on pääosin hyvin laadittu ja se on yleiskaavaksi sopivan tarkka. Kaava ei tarpeettomasti rajoita metsänomistajien maankäyttöä suurimmassa osassa Lahden maaseutua. Kaavaehdotukseen sisältyvät Yleiskaava-alueiden nykytilan kuvaukset ja suunnitteluohjeet ovat mielestämme M-alkuisilla alueilla turha laatia erikseen jokaiselle alueelle, vaan yksi yhteinen kaavamääräys riittää.

Luonnosvaiheessa yksityismailla olevat VR-merkinnät on muutettu ehdotukseen MU-merkinnäksi. Tämä muutos on hyvä ja vastaa paremmin näiden alueiden käyttöä. Alueillahan pääasiallinen käyttö on ollut ja tulee olemaan metsätalouden harjoittaminen. Näihin alueisiin kohdistuu myös merkittävää retkeily- ja ulkoilukäyttöä. MU-merkintä siten, kun se ehdotuksessa on määritelty, mahdollistaa ja turvaa retkeily- ja ulkoilukäytön jatkumisen ja mahdollistaa myös sen kehittämisen yhdessä maanomistajien kanssa. MU-merkinnällä siis mahdollistetaan taloudellinen metsänhoito sekä virkistyskäyttö samoilla alueilla ja näin pidetään huolta sekä kaupungin taloudellisesta elinvoimasta kuin asukkaiden viihtyvyydestä. MU-merkintä vastaa myös maakuntakaavan merkintää.

Jari Yli-Talonen
Johtaja
Metsänhoitoyhdistys
Päijät-Häme Ry

Timo Hannonen
Kaava-asiantuntija
Metsäasiantuntija LKV
Metsänhoitoyhdistys
Päijät-Häme Ry

Lähettäjä: Sarkki Asta <Asta.Sarkki@mtk.fi>
Lähetetty: torstai 27. elokuuta 2020 18.42
Vastaanottaja: Kirjaamo_Lahti
Kopio: Kataja Jukka-Pekka
Aihe: Muistutus: Lahden suunta -ehdotus
Liitteet: MTK_Hame_muistutus_lahden_suunta2020.doc

Hei,

ohessa MTK Hämeen muistutus Lahden suunta 2017-2020 -työn ehdotuksesta.

Terveisin,

Asta Sarkki

Metsäasiantuntija, kenttäpäällikkö Häme-Uusimaa
Maa- ja metsätaloustuottajain Keskusliitto MTK ry
Vanajantie 10 B, 13110 Hämeenlinna
puh. +358 40 148 9933
asta.sarkki@mtk.fi
www.mtk.fi



MUISTUTUS LAHDEN SUUNTA 2017-2020 -TYÖN EHDOTUKSESTA

Yleistä

MTK Häme ja MTK metsälinja jättävät yhteisen muistutuksen Lahden suunta -kaavaehdotuksesta. Lausunnonantajat toteavat, että kaavavalmistelun kuluessa on alueen maanomistajien näkemyksiä myös jossain määrin otettu huomioon ja kaava on kehittynyt parempaan suuntaan. Valitettavasti kaavassa on edelleen runsaasti huomautettavaa; erityisesti kaavamääräykset ovat liian laveita ja niissä esitetään erilaisia toiveita, jotka eivät kaavamääräyksiin lainkaan kuulu.

Kaava tähtää vuoteen 2030. Tästä kauaskatseisuudesta huolimatta kaavassa on jäänteitä 1900-luvulta. Yksi tällainen ajatus kaavassa on, että asutusta tulee keskittää. Tämä ajatus on nyt kerta kaikkiaan väärä. Tulevina vuosina liikkuminen perustuu kokonaan päästöttömiin lähteisiin ja siksi liikkumisen osalta ei asuinpaikan sijainnilla ole väliä. Samoin etätyöt tulevat jatkossa yleistymään ja tämä myös vähentää liikkumisen määrää. Asiakirjassa todetaan, että palvelut voidaan helpommin keskittää kyliin. Tämäkin lähtökohta on nyt osoittautumassa aivan turhaksi, sillä kylissä ei ole enää juuri mitään palveluja nytkään jäljellä ja viimeiset koulut ym. palvelut ovat siirtymässä kaupunkiin tai keskustoihin.

Lahden suunta 2030- kaipaa asumisen osalta aivan uutta lähtökohtaa. Viimeaikainen kehitys on osittanut, että ihmiset haluavat asua lähellä luontoa turvallisessa asuinympäristössä. Tähän alueen maaseutu ja pienet kyläyhteisöt tarjoavat parhaan asuinympäristön. Tässä on Lahden vahvuus ja tätä pitää hyödyntää ja sallia kaavassa haja-asutus ja ihmisten asuminen maaseudulla.

Lausunnonantajat tukevat Nastolan aluejohtokunnan esitystä kytkeä Maaseutupoliittinen ohjelma osaksi Lahden suunta -työtä. Lahden alueella olosuhteet ovat niin erilaiset, ettei samoja suunnitteluperiaatteita voi käyttää Lahden keskustan alueella ja kaupungin laajoilla maaseutualueilla, jotka ovat selkeää maa- ja metsätalousaluetta. Kaavoituksen periaatteena tulisi olla, että kaavoitetaan vain se alue, joka on tarpeellista ja jätetään ne alueet, missä ei ole erityistä ohjaustarvetta, kaavasta pois. Nyt tehty kaava on tältä osin aivan turhan raskas ja pienipiirteinen. Selkeintä olisi jättää kokonaisuudessaan kaupungin alueella olevat laajat yksityiset maa- ja metsätalousalueet kaavan ulkopuolelle. Näillä alueilla olisi hajakennusoikeus voimassa ja maa- ja metsätalouteen liittyvä lainsäädäntö.

Yksityiskohtaisia kommentteja

Yleiskaavan tulisi olla yleispiirteinen. Nyt kuitenkin tämä ehdotettu kaava on kovin yksityiskohtainen. Esitetty kaavaehdotuksen yleismääräys on nyt aivan liian monitahoinen. Alkuperäinen kaavaluonnoksessa ollut yleismääräys on täysin riittävä.

Kaavaehdotuksen ratkaisu muuttaa yksityisillä mailla olevat VR-alueet M tai MU-alueiksi on perusteltu. Myös metsiä koskevat kaavamääräykset ovat selkiytyneet luonnosvaiheeseen verrattuna.

Vaikka kaavan vaikutukset koko Lahden alueen metsätaloudelle eivät ole välttämättä kovin merkittävät, yksittäisten maanomistajien kohdalla rajoitukset voivat olla kohtuuttomia ja estää normaalin metsätalouden harjoittamisen

kokonaan. Tämän vuoksi virkistysalueet sekä suojelun alle merkittävät alueet yksityismailla voidaan osoittaa kaavassa ainoastaan silloin, kun asiasta on sovittu maanomistajan kanssa etukäteen.

Kaavaehdotuksessa on osoitettu tavoitteellisia virkistysreittejä yksityisteille. Nämä tulee poistaa kaavasta, ellei niistä ole olemassa sopimusta yksityisteiden omistajien ja tiekuntien kanssa. Tiestö on rakennettu maa- ja metsätalouden kuljetuksia varten eikä virkistyskäyttöä varten ja näillä teillä kulkee puutavara-autoja, maatalouskoneita ja muuta raskasta liikennettä. Virkistuksen ohjaaminen tällaisille teille aiheuttaa vaaratilanteita tien virkistyskäyttäjille. Reittien perustaminen yksityismaille tai teille tulee tehdä erikseen reittitoimituksin tai muun liikkumisen ohjaus sopimukseen perustuen. Mikäli reitistöä yksityisteille perustetaan, tulee luonnollisesti maanomistajille ja tiekunnille maksaa tien käytöstä asiallinen korvaus. Tärkeää on myös sopia reitin käyttöön liittyvistä vastuista ja velvoitteista.

Kaavamerkinnoistä tarkemmin

Kaavamerkinnoissa on nyt paljon erilaisia toiveita. Nämä tulee poistaa. Kaavamääräyksen tulee olla selkeä ja siinä ei tule olla tulkintaa.

M-merkintä: Ehdotukseen luonnosvaiheen jälkeen tullut lisäys, Ulkoilureittien ja ekologisen verkoston jatkuvuuden turvaaminen on tärkeää, tulee poistaa kaavamääräyksestä. Tämä on aivan turha ja sillä yksityistä maanomistajaa ei mitenkään voida velvoittaa ilman eri korvausta ylläpitämään ulkoilureittejä tai ekologista verkostoa. Alueilla harjoitetaan maa- ja metsätaloutta elinkeinoja koskevan oman lainsäädännön mukaan.

MA-merkintä: Ehdotukseen luonnosvaiheen jälkeen tullut lisäys, Alueiden säilyminen avoimina ja viljelykäytössä on maisemakuvan kannalta tärkeää, on turha. Jos maatalous on kannattavaa, nämä alueet säilyvät kyllä viljelykäytössä ja avoimina.

MU: Tässä kaavamääräyksen loppuosa, Hakkuut ulkoilureittien lähimetsissä tulee tehdä kohteen erityisluonteen edellyttämällä tavalla *ottaen huomioon metsän monimuotoisuuden ja maiseman säilyttäminen sekä metsän monikäyttö*, tulee poistaa. Tällaiset toiveet eivät kuulu kaavamääräyksiin.

MY: Poistetaan ehdotuksen lause: Hakkuut tulee tehdä kohteen erityisluonteen edellyttämällä tavalla *ottaen huomioon metsän monimuotoisuuden ja lajiston säilyminen alueella olevien arvojen yksilöinti*. Mikäli alueella on metsälain mukaisia luontoarvoja, ne tulevat otetuiksi huomioon hakkuita tehtäessä muutoinkin, eli koko lause ja määräys on tässä turha ja aivan liian epämääräinen. MY-alueet esitetään nyt niin laajasti, ettei niihin liittyvä kaikenlaisen rakentamisen rajoittaminen ole järkevää. Alueilla olevat arvot olisi syytä yksilöidä kohdekuvauksissa.

Ulkoilureitit ja virkistyskäyttö

Mikäli kaupungin tavoitteena on perustaa uusia ulkoilureittejä tai varata alueita muutoin virkistystoimintaan, on reitit perustettava maanomistajien kanssa neuvotellen sopimuksin tai reittitoimituksella. Jatkossa neuvottelut yksityisten maanomistajien kanssa olisi syytä käydä jo kaavan vireilletulovaiheessa. Mikäli virkistyskäytön tarve laajenee, on tämä tarve ratkaistava muulla tavalla kuin osoittamalla vastikkeetonta virkistyskäyttöä yksityisten maanomistajien maille.

Osalle yksityismaista on kaavaehdotuksessa jäämässä virkistysalueiden merkintöjä ja metsätalouden harjoittamista alueilla rajoitetaan. Ulkoilureittien tavoitteellisia sijainteja on osoitettu myös yksityismaille. Esitämme, että nämä poistetaan yksityismailta. MTK muistuttaa, että näillä alueilla maanomistaja on oikeutettu korvauksiin, mikäli elinkeinon harjoittaminen ilman kohtuullista haittaa ei ole mahdollista. Samoin tapauksissa, jossa maisematyöluupa myönnetään, mutta se rajoittaa harjoitettavaa toimintaa, voi kaupungille syntyä korvausvelvollisuus menetetyistä tulosta.

Hämeenlinnassa 27.8.2020

Jukka-Pekka Kataja
Toiminnanjohtaja
MTK Häme

Asta Sarkki
Kenttäpäällikkö, Häme
MTK metsälinja

Lähtettäjä: nastolan@teollisuusryhma.fi
Vastaanottaja: [Kirjaamo Lahti](#)
Aihe: Lahden yleiskaava ja kestävän liikenteen ohjelma
Päivämäärä: maanantai 31. elokuuta 2020 20.48.30
Liitteet: [NASTOLAN TEOLLISUUSRYHMÄ Yleiskaava muistutus.pdf](#)

LAHDEN KAUPUNKI

Liitteenä Nastolan Teollisuusryhmän kommentit laadittuun suunnitelmaan.

Nastolan Teollisuusryhmä

mob. 0400350238

Soratie 2, 15550 Nastola

www.teollisuusryhma.fi



Muistutus ja kommentit Lahden yleiskaavaan ja Kaupunkiliikkumisen ohjelmaan

YLEISKAAVA

Liittymä Kouvolantieltä Nastolan asemalle ja sieltä ali rautatien ja yhteys valtatie 12 sekä sen eritasoliittymä (onko kyseinen merkintä oikea, koska siitä puuttuu liitännät?) on pitkäaikainen Nastolan Teollisuusryhmän ajama asia. Nyt se on merkitty yleiskaavaan ja se on erinomainen asia.

Siihen liittyen Nastolan aseman läheisyyteen on tarpeellista kaavoittaa pienehkö yhdistelmäalue kaupallisia ja muita palveluita kattava alue. Nyt se on täysin merkitty teollisuusalueeksi.

Nastolan teollisuusnauhan eteläpuolelle rautatien eteläpuolelle ja valtatie 12 pohjoispuolelle on kaavaan merkitty teollisuusalue. Nastolan Teollisuusryhmä toivoo, että Lahden kaupunki priorisoi sitä Lahden kaupungin teollisuusalueena. Välittömässä läheisyydessä ovat sekä rautatie, valtatie 12 ja kävelymatkan päässä, mutta täysin omissa rauhassaan asuntoalueet, joita teollisuus ei häiritse. Tällainen kombinaatio on täydellinen ratkaisu Lahden ympäristökaupunki ideologiassa. Tällainen kaavoitus vähentää myös liikenteen päästöjä, sillä työmatkaliikenne tulee teollisuusalueille valtatieen kautta, jolloin Kouvolantien liikenne rauhoittuu sekä sen turvallisuus paranee. Myös sisäinen liikenne asuntoalueilta ja Liikekeskuksesta on varsin sujuvaa ja päästötöntä.

Nastolan Teollisuusryhmä toivoo, että nykyisen Uudenkylän aseman alueen ja Heinolaan menevän tien risteysalueen kaava mahdollistaisi kaupallisia ja palvelutoimipaikkoja, jotta rautatietä käyttävä työmatkaliikenne voisi hyväksikäyttää niitä työmatkojensa yhteydessä. Sama idea on edellä, koskien Nastolan aseman seutua.

KAUPUNKILIKKUMISEN OHJELMA

Nastolan Teollisuusryhmän näkemyksen mukaan on väärin toteuttaa liikennesuunnitelmat samanlaisina koskien kaupunkia ja Nastolan maaseutua. Toki löytyy sankaltasiakin piirteitä, mutta erot ovat niin huomattavat, että olisi järkevää tehdä oma soveltava kestävä liikumisen ohjelma koskien Nastolan maaseutua.

Suurimpia eroja ovat:

- Asukkaita, autoja ja kaikkea liikennettä on huomattavasti vähemmän kuin kaupungissa.
- Liikkumiseen käytettävät matkat ovat selkeästi pidempiä kuin kaupungissa.
- Julkista liikennettä on vähän, jos ollenkaan.
- Pysäköintipaikkoja autoille on paljon, joten maksullisia paikkoja ei tarvita.

- Sähköajoneuvoille riittää pieni määrä latausasemia.
- Suojateitä tarvitaan vain muutamassa paikassa.
- Nopeusrajoitusten ei tarvitse olla niin alhaiset kuin kaupungissa.

Toivomme, että yllä esitetyt asiat otetaan huomioon lopullisen yleiskaavan sekä kaupunkiliikenteen suunnittelussa.

Nastolassa 2020.08.31

NASTOLAN TEOLLISUUSRYHMÄ

psta

Antti Pohjonen

asiamies

Lähtettäjä: Markku Lehtinen [REDACTED]
Lähetetty: maanantai 31. elokuuta 2020 12.43
Vastaanottaja: Kirjaamo_Lahti
Aihe: Muistutus Lahden Yleiskaavan ja kestävän kaupunkiliikkumisen ohjelman ehdotuksesta

Salpausselän luonnonystävät ry

Lahden kaupunginhallitus

Muistutus Lahden Yleiskaavan ja kestävän kaupunkiliikkumisen ohjelman ehdotuksesta

1. C-keskustatoimintojen laajennukset

Fellmanninpuiston merkitsemiselle C-alueeksi ei ole esitetty mitään painavaa perustetta. Koska tässä Lahden merkittävimmissä maisemallisissa solmukohdassa ovat muutkin viheriöt, Pikku-Vesku, Karinimenpuisto ja Kisapuisto ovat rajattu virkistysaluemerkinnällä, niin Fellmanninpuisto ansaitsee sen myös (kuten se on ollutkin aikaisemmissa yleiskaavoissa). Lisäksi yleiskaavassa tulee Fellmanninpuistosta näkyä selvä viheryhteys muihin rantapuistoihin. Fellmanninpuisto on Lahden merkittävin keskustapuisto ja se ansaitsee kulttuurihistorialleen arvon. Se on nimettävä esim. kansalliseksi muinaismuistoalueeksi vuoden v.1918 tapahtumien muistopuistona.

Keskustatoimintojen C-merkintää ei pidä ulottaa Salpausselän vapaille tai julkisten palvelun alueille, kuten Ursankenttä ja sen lähellä olevat koulutontit.

2. Rälssin virkistysalue – Okeroisten kulttuurihistoriallisesti arvokas peltoalue

Uusi ohitie VT-12 rikkoo Etelä-Lahdessa ihan tarpeeksi nykyisiä maisemia ja viheralueita, joten ohitein varret on pidettävä sellaisina, kuin ne ovat olleet tiesuunnitelmaa hyväksyttäessä. Silloin v. 2010 yleiskaavassa oli Rälssin ja Okeroisten peltujen välimaasto maatalous M/s -aluetta ja virkistys VR-aluetta. Meitä asukkaita ja luonnonsuojelijoita on petetty, jos nyt elinkeinoelämän ja teollisuuden etujärjestöt vaativat tämänkin kauniin maisemallisen solmukohdan tuhoamista rakentamalla näkyvälle ja keskeiselle paikalle autoilijoita palvelevaa yritystoimintaa.

Kaavavalmistelijat perustelevat T-alueiden esittämistä sillä, että "alueiden kehittämiselle elinkeinoelämän alueina on vahva poliittinen tahto". Poliittinen tahto on tässä tapauksessa vahvassa ristiriidassa lähiasukkaiden ja luonnonsuojelijoiden kanssa. Epäilemme, ettei poliittisella tahdolla ole selvää kokonaisnäkemyksiä alueen arvoista (esihistoria, luonnonhistoria, kulttuurihistoria ja maisema, geologia, ekologia ja arkeologia).

Olemme edelleen sitä mieltä, että pohjois-eteläsuuntainen maakunnallinen leveä ekologinen viher- ja virkistysväylä, joka kulkee Messilästä Okeroisten peltujen ja Erviänojan kautta Rälssin VR-alueelle ja jatkuu Porvoonjoen viheralueiden metsiä ja peltoja myötäillen kaakkoon, on säilytettävä ilman uusia rumentavia maantäyttöalueita ja T-alueita. Rälssin upeata vielä koskematonta ympäristöä ei saa enää tuhota enempää. Rälssin matala pohjois-itäosa ja Okeroistentien eteläpuolinen kaunis pelonreuna on tarpeellinen osa Rälssin ulkoilu-aluekokonaisuutta (VR), koska sitä aluetta voivat käyttää myös huonokuntoisemmatkin, varsinkin lapset, vanhukset ja vammaiset.

Porvoonjoen historialliset ja kauniit varsimaisemat on nimetty Suomen kansallismaisemiksi, joten yleiskaavassa koko Porvoonjoen varsialueet tulee ottaa paremmin huomioon muuallakin kuin Okeroisissa. Myös Renkomäessä on kansallismaiseman arvoisia jokivarsimaisemia, ne on merkittävä yleiskaavaan vähintään MA-alueina.

3. Luonnonsuojelualueiden (SL) laajennukset

Uudet LS-alueet hyviä luonnon monimuotoisuuden säilyttämiseksi, mutta ne eivät kasvata lähiluontoalueita keskustassa. On erittäin tärkeää, että hyviä luonnon monimuotoisuuskohteita ja lähivirkistysalueita säilytetään myös kaupungin joka alueella lasten, vanhusten ja vammaisten saavuttavissa ja meidän kaikkien siten, että niistä voidaan nauttia päivittäisillä kävely- tai pyöräretkillä. Tämä on tärkeää, jos halutaan kestävää kaupunkiliikkumista!

4. Ekosysteemipalvelut ym. otettava paremmin huomioon

Olemme edelleen sitä mieltä, että yleiskaavan pohjakartan tulee olla tarkempi, siinä pitää näkyä korkeuskäyrät, tiet ja vesiväylät, tilojen rajat, pellot ja metsät ym. luontokohteet, jotta me asukkaat voidaan tasapuolisesti paikallistaa ja arvioida kartan ratkaisuja. Yleensäkin ekosysteemipalvelut vaativat jatkossa parempaa tarkastelua jo ilmastomuutoksen torjunnankin kannalta.

Kaikki ranta-alueet ovat kestäväen kehityksen mukaisesti parhaita rakentamattomina ekologisina luonnon monimuotoisuusalueina. Möysän uimarantaa on tarkasteltava uudelleen ja otettava lähtökohdaksi uimarantatoiminnot ja ekologisuus, eikä yksityinen asuminen lähellä rantaa. Kaupunki perustelee rajauksia sillä, että ne ovat vahvistuneen asemakaavan mukaisia. Mutta Kilpiäisissä Tuomistontien päässä olevaa asemakaavoitettua rantapuistoa ja kulkuyhteyttä rannan kautta ei ole haluttu merkitä vahvistuneen asemakaavan mukaisena, vaikka olemme useaan kertaan siitä mustuttaneet. Yleiskaavarajaukset tulee olla tasapuolisia.

Maankäyttö- ja rakennuslaki (MRL) ohjaa keskustan rakentamista yhtä hyvin kuin muuallakin, joten sen kaikkia maankäytönsuunnittelua koskevat lainpykälät on huomioitava. ELY-keskus on lausunnossaan luetellut kaikki MRL:n pykälät, jotka ohjaavat kaavoitusta. Myös keskustassa tulee olla jotain muuta kuin korkeita taloja ja asfalttia. Esim. pohjaveden muodostumisalueet ja arvokkaat maisemat ovat rakentamista rajoittavia tekijöitä kaikkialla.

Kestävä kehitys olisi edellyttänyt, että ekosysteemipalvelujen yleiskaavakartta ja tarkat maisema-analyytikartat, keto-kartat ym. olisi pitänyt ensin laatia ja vahvistaa (nyt se on jätetty seuraavaan kertaan). Vasta sen jälkeen rakentamisaluekartat. Maankäyttö- ja rakennuslakikin lähtee siitä, että kaikkia sektoreita katsotaan samanarvoisesti. Jos ns. rullaava yleiskaava tarkoittaa sitä, että joka neljäs vuosi voidaan lisätä rakentamisalueita arvokkaiden luonto-alueiden kustannuksella, niin ollaan "maailmanlopun" tiellä.

Salpausselän luonnonystävät ry on sitä mieltä, että luonto- ja kulttuuriympäristön monipuolisuus ja puhtaat pohjavedet ovat Lahden suurin valtti ja vetovoimatekijä nyt ja tulevaisuudessa.

Salpausselän luonnonystävät ry

Markku Lehtinen, puheenjohtaja



Lähetäjä: Lauri Huttunen, UPM <Lauri.Huttunen@upm.com>
Lähetetty: maanantai 31. elokuuta 2020 14.09
Vastaanottaja: Kirjaamo_Lahti
Aihe: Lausunto Lahden yleiskaava 2030 (Y-203)
Liitteet: Skannattu Xerox-monitoimitulostimella.pdf

Hei

liitteenä UPM:n lausunto.

Terveisin

Lauri Huttunen | Tuotepäällikkö | Puh. +358 40 6738260 | lauri.huttunen@upm.com
UPM Metsä, Maankäyttö | Åkerlundinkatu 11 B, PL 85 | 33100 Tampere |
www.upmmetsä.fi | www.bonvesta.fi

Tutustu **UPM Metsän** verkkopalveluun ja rekisteröidy käyttäjäksi. [Testaa täällä >>](#)

Seuraa meitä: [Facebook](#) | [YouTube](#) | [Instagram](#) | [Twitter](#) |

UPM Biofore – Beyond fossils

We deliver renewable and responsible solutions and innovate for a future beyond fossils.

Join us. Be Biofore.

Please note. The information contained in this message is confidential and is intended only for the use of the individual named above and others who have been specially authorized to receive it. If you are not the intended recipient, you are hereby notified that any dissemination, distribution or copying of this communication is strictly prohibited. The attachments have been scanned for viruses prior to leaving our E-mail system. UPM-Kymmene Corporation shall not be liable for any consequences of any virus being passed on.

Lahden kaupunki
kirjaamo@lahti.fi
15101 LAHTI

Lausunto
27.8.2020

Lausunnon antaja:
UPM-Kymmene Oyj /Metsä

Yhteyshenkilö ja prosessiosoite:
Lauri Huttunen
Åkerlundinkatu 11 B, PL 85, 33100 Tampere

Lahden yleiskaavan 2030 (Y-203) ehdotuksen aineistosta UPM-Kymmene Oyj/ Metsä lausuu seuraavaa:

Kaavan luonnosvaiheessa kaupungin kanssa käytyjen neuvotteluiden perusteella UPM uusii luonnosvaiheessa tehdyn lausuntonsa Lahden yleiskaavan 2030 (Y-203) ehdotuksesta. Kaavaehdotuksessa ei ole huomioitu UPM:n luonnosvaiheessa esittämiä kommentteja.

UPM omistaa kaava-alueella tilan Kirkonmiehenmetsä 532-401-1-302.

Pidämme hyvänä ratkaisua muuttaa kaavaluonnoksen VR-merkinnät MU-merkinnöiksi. Ulkoilureittimerkintöjen sijoittaminen metsäautoteille aiheuttaa mahdollisen turvallisuusrisikin ulkoilureittien käyttäjille. Metsäautotiet on rakennettu ensisijaisesti metsätalouskäyttöä varten ja ulkoilun ohjaaminen alueelle lisää riskejä.

UPM:n tilalle on merkitty SL-alue Ventus -nimisen lammen rannalle. Kyseisestä SL-alueesta ei ole olemassa lainvoimaista suojelupäätöstä eikä siten lopullista rajausta. Suojelualueen rajaukset tulisi päättää erillisissä suojelualue neuvotteluissa tai toteuttaa METSO-ohjelman kautta. Kaavan tehtävänä ei näkemyksemme mukaan ole määrittellä suojelualue rajauksia etukäteen. SL-alueen kaavamääräykseen ehdotamme tarkennusta, että alue on ohjeellinen ennen lainvoimaista suojelupäätöstä. Lisäksi mikäli suojelupäätöstä ei tehdä 5 vuoden kuluessa kaavan vahvistumisesta, noudatettaisiin alueella kaavamerkintää MY. Ehdotamme siis kaavamerkinnäksi SL/MY mainitulla 5 vuoden aikarajalla.

M-alueen kaavamääräyksestä esitämme poistettavaksi seuraavaa kohtaa: "ulkoilureittien ja ekologisen verkoston jatkuvuuden turvaaminen on tärkeää". M-alueen tulee olla tarkoitettu maa- ja metsätalouskäyttöön. Ulkoilureiteillä on kaavassa määritelty oma ohjeellinen merkintä eikä niitä tulisi sisällyttää uudestaan M-alueen merkinnän alle. Yleisesti toteamme myös, että ekologisen verkoston vaikutukset metsätalouden harjoittamiseen tulevaisuudessa ovat epäselvät. Tässä kaavassa kyseiset merkinnät eivät kohdistu yhtiön omistamiin tiloihin.

MY-alueen kaavamääräyksestä esitämme poistettavaksi seuraavaa kohtaa: "hakkuut tulee tehdä kohteen erityisluonteen edellyttämällä tavalla huomioon ottaen metsän monimuotoisuuden ja lajien säilymisen". Kohteen erityisluonteen edellyttämät hakkuut tulisi kohdistaa erityisympäristöarvokohteisiin ja muuten alueella toimitaan metsälain edellyttämällä tavalla.

MU-alueen kaavamääräyksen loppuosaa esitämme muutettavaksi seuraavasti: "hakkuut ulkoilureittien välittömässä läheisyydessä pyritään tekemään kohteen erityisluonne huomioiden". Kaavamääräys on alkuperäisessä muodossaan liian määräävä ja tarkka. Lähimetsä terminä on liian tulkinnanvarainen alueen laajuuden osalta.

Tampereella 27.8.2020

UPM-Kymmene Oyj Metsä



Lauri Huttunen
Tuotepäällikkö



Heli Hakala
Maankäyttöpäällikkö



Nastolan kulttuurialueluelsenäilytys, huomioita:

s. 21 ym. Erstan kartanosta erotettiin itsenäisyyden alussa huomattava määrä pientiloja. Todennäköisesti *Suppala*, *Riikki*, *Vappula* ja *Valonen* ovat näitä. Kartano omisti aeimmin koko Villähteen länsiosan.

s. 25. Konnilla oli Koiskalan kartanon *sivukartano*. Se muodostettiin yhdistämällä kolme *Sarapistossa* ollut torppaa. Näiden naapurina oli myös Erstalla (Villähteen kylän puolella) Sarapisto - niminen torppa. *Sarapisto* on paikan alkuperäinen nimi ja tarkoittaa pähkinäpensasta. Nykyisin paikalla on yksityinen jalopuita kasvava suojelualue. Tienvarressa on komeita tammia sivukartanoajalta. 1750-luvulla täällä oli *Sarapiston krouvi* (Sarapisto krog). Konnilla on siirtonimi ja tämän niminen lampuoti, entinen talonpoikaistalo, sijaitsi alkuaan Koiskalan kylässä, Kymijärven pohjoispuolella. Konnilla kts. Suomen maatilat osa II s. 878, 1922 tilan pinta-ala oli 122 ha. Hieno paikka, mahdollisesti asutettu varhain, kasvaa tummaa tulikukkaa.

Sivukartanot on Nastolan kartanoille tyypillinen piirre. Kun saatiin rautatie ja maatalous siirtyi sveitsiläisten meijeristien johdolla vanhanaikaisesta viljanviljelystä laajamittaiseen maitotalouteen, maatalous uudistui. Lähellä olleet viljelykset otettiin kartanoiden suoraan viljelykseen ja kauempana sijainneet torpat yhdistettiin sivukartanoiksi. Näin syntyivät mm. *Konnilla*, *Hokkara*, *Tapiola* ja *Kananoja*. Sivukartanot olivat suurempia kuin tavanomaiset talonpoikaistalot ja niitä hieman harhaanjohtavaksi on kutsuttu myös kartanoiksi (etenkin Tapiolaa). Useat nastolalaiset torpat lopetettiin kokoamalla ne sivukartanoiksi ja kartanoitten omissa navetoissa saattoi olla kolminumeroinen määrä lypsettäviä.

s. 31. *Koiskala* oli Constance af Forsellesin (o.s. Ullner) perintö isältään kapteeni Ullnerilta. Forsellesit omistivat 1870 myös Koiskalan, vaikka asuivat ostamassaan Toivonojan kartanossa. Maininta Koiskalan koulun perustamisesta isännän nimiin lienee aikakautensa patriarkaalista perintöä huolimatta emäntä Contancen vahvasta roolista kouluasioissa, mm. Uudessakylässä.

s. 32. Erstan koulusta on postikorttikuva 1900-luvun alusta. Alkuperäinen puukoulu oli noin puolet nykyisestä kylätalosta. Rakennusvaiheet erottuvat mm. sokkelista.

s. 36. Villähteen kartanosta voidaan käyttää *Ersta* - nimeä vasta 1830-luvulta alkaen. Nimi vakiintui 1850-luvulla ja on syntynyt kartanon omistajan *Erik Johan Strålen* nimikirjaimista. Jos ajatellaan, että skandinaavisissa kielissä å on korvattavissa kahdella a-kirjaimella, niin myös pitkä loppuvokaali on mahdollinen kirjoitustapa.

Ersta oli Stråhlen aikoihin asti *Villähtin kartano* (*Willächtis Gård*). Kylän nimi on nykyaikaistettu 1930-luvulla *Villähti*, *Villähde*, mutta on maakirjoissa edelleen vanhassa muodossa. Satunnaisesti kartanoa on kutsuttu *Lappulaksi*. Lappula oli Kymijärven rannalla pieni itsenäinen maakirjakylä 1500-luvulla, joka kuului Villähteen jakokuntaan. Kartano sijaitsi 1800-luvulle asti täällä, muistona on kylän laidalla ollut *Vanhankartanonmäki*. (1650-luku-) Vanhasta talonpoikaiskylästä jäi

Lappula-niminen lampuotti/torppa kartanolle, ja se sijaitsi kartanon kanssa samassa rakennusryhmässä.

Nastolan neljä vanhinta aateliskartanoa syntyi 30-vuotisen sodan jälkeen 1650-luvulla. Näistä kaksi eli *Seesta* ja *Arrajoki* muutettiin kapteenin virkataloiksi suuressa reduktiossa, *Koiskala* ja *Villähti* olivat koko ajan aateliston omistuksessa. Joissain tapauksissa mm. Arrajoella on tietoa hieman vanhemmista läänityksistä, kuitenkin ns. vanhaa rälssiä ei Nastolassa ollut. Mäkelä-Alitalo on (2004) kirjoittanut uusikyläläisestä *Kaarina Pekantytärestä* kansallisbiografiaan.

- Erstan makasiini, suunnittelu C.L. Engelin toimisto.
- navettaan on tehty uimahalli.

s. 39. Nimi voisi olla *Villähteen aseman puukerrostalo*.

s. 43. Osa siirtokarjalaisten asuttamasta alueesta oli Koiskalaa, osa Villähdettä (*Hokkara* oli Koiskalan sivukartano, ks. Suomen maatilat osa II "*Hakkara*"). Hokkara - Pensuo on suurin evakkojen asuttama alue pinta-alaltaan ja selvästi merkittävin maatalousalue. Väkiluvultaan evakkoja taidettiin asuttaa enemmän esimerkiksi Myllypohjaan, Ahtialaan tai Uuteenkylään. Kuvia ja kertomuksia täältä on *Mälkölä Mielessä* kirjassa (2019).

s. 45. Tapiola, *Tapiolan sivukartano* (ulkokartano).

s. 50. *Orri* on alkuaan sotilasnimi, teeri. Aksel Orraeuksen veli, joka käytti tätä sotilasnimeä, aateloitiin *Orrfelt* nimisenä, mutta tämän kaaduttua 1656 Varsovassa, ei Aksel saanut aatelisnimeä ja hänen oli tyydyttävä Orrista muotoiltuun oppineiden nimeen *Orraeus*. Aksel oli Turun akatemian ensimmäisiä ylioppilaita 1640. Kaksi sukupolvea Orimattilan kirkkoherroja asui Villähteellä, Orrilanmäellä. Todennäköisesti he arvostivat kulkuyhteyksiä, valtakunnallista tietä (Ylinen Viipurintie, valtatie 12). Myöhemmin Ruotsin vallan lopussa sukua aateloitiin nimellä *Orrhjelm*, jolloin he asuivat jo muualla. - Orrilanmäellä oli 1750-luvulla vielä mm. *Karhu mänty*, karhuriitteihin kuuluva paikka.

s. 53. Nimi *Haravakylä* esiintyy vain Nastolassa (Villähde, Ruuhijärvi) ja Iitissä. Nimellä tarkoitetaan entisille heinäniityille siirrettyä uudisasutusta, metsäkylien niittymäinen vastine.

s. 55. *Notkola* p.o. *Notko*. Alueen maat ovat kuuluneet *Orrilaan* (Villähteen kylää), ei Uudenkylän kartanoon. (Jos Uudenkylän kartano on hetkellisesti omistanut jotakin täältä, niin se on ollut hyvin lyhyt vaihe alueen historiassa). *Notko* - niminen pappilan torppa oli lähellä kirkonkylän puolella. *Notko* kuuluu Orrilanmäen kulttuurimaisemaan, vaikka se nykyään onkin rauta- ja valtatie takia hieman sivussa siitä. Notkon evakkojen asutusalue on rajauksen eteläpuolella.

s. 61. Villähteen muut vanhat myllypaikat ovat *Tuovanoja*, *Kinnankoski* ja *Erstan tuulimylly*. Perimätietoa on lisäksi Orrilanmäellä tulvaajassa olleesta myllystä. *Huilinki* tunnetaan myös nimellä *Huili*. Kohde edustaa aikaa, jolloin teollisuusyritykset hankkivat maapaikkoja työntekijöitään ajatellen. Upo on luopunut Arrajoen kartanopuistosta ja Partekin sauna oli Laiduntien päässä, nykyisin yksityisomistuksessa. *Kukkasjoen mylly* lopetettiin päätöksellä 1898 insinööri F. E. Edelheimin (Koiskalan kartano) ajettua asiaa, riiteli senaattiin asti.

s. 63. Kaivolan omistajan isä (Bruno Mäkinen) muutti Orrilanmäelle 2. maailmansodan jälkeen Immilän Vehkosillasta. Kaivola on siirretty isojaon täydennyksessä nykyiselle paikalleen ja oli aikaisemmin nykyisen omistajan isän serkun maatala.

s. 71. Lahden alueen linja-autoliikenne alkoi jo 1920-luvulla. 1926 oli mm. linja Nastolan k:sta

Lahteen.

Alarik Lehtimäki muutti Nastolan kirkonkylään. Asuintalo Immiläntie 1, jossa neljän linja-auton tallit, vastapäätä Seurakuntataloa.

s. 81. *Veljeskylä*, ruotsalaisten lahjoitustalot välirauhan aikana?

s. 83. Kunta rakensi Kuivamaitoa varten vedenottamon Iso-Kukkasen eteläpään suoraan *Kiehuvan lähteen* päälle. Lähde on Nastolan tunnetuimpia, mm. 1749 pitäjänkartassa nimellä *Skön källa*.

s. 87. (Kausantien varsi), Venäläisten muistomerkki, Nastolan vankileiri.

s. 89. Myös kirkkoherra Ensio Mäkelän omakotitalo pappilan naapurissa, jossa Aulis Mäkelä nyt asuu, on arkkitehti Tauno Niemiojan suunnittelema. Nastolan pappila oli alkuaan Pekkalan talon alapuolella Pikku-Kukkasen rannalla. Kun papisto kasvoi, rakennettiin pappila uuteen paikkaan kirkkoherralle ja vanhasta tuli pikku-pappila apulaiselle. Papisto joutui luopumaan perinteisistä virka-asunnoistaan verotussyistä 1970-1980 luvuilla.

s. 93. Ratsutien alussa on sveitsiläisen arkkitehdin piirtämä Karl Stuckin talo, joka oli alkuaan tasakattoinen. Korotettu ja laajennettu ryhmäpäiväkodiksi. Nastolan teollistumisen aikana yritysten johtajisto vaikutti ja rakensi paikkakunnalle, nykyisin toimihenkilöt pendelöivät. On Lahden kannalta merkittävä kysymys, kuinka he löytäisivät asuinpaikkansa työpaikkakunnaltaan.

s. 102. Nastolan kirkonkylän kantatilat ovat *Pekkala* ja *Peltola* sekä *Pappila*, johon on sulautettu neljä maatilaa. Kumian *Alhainen* ja *Ylhäinen* on samaa maakirjakylää. Ks. Mäkelä, Nastolan talonhaltijaluettelo, 1976. Tervämäki on Matinpalojen huvilapaikka, osa palanut.

- Nastolan kappeliseurakunta oli olemassa v. 1515.

- Peltolan pihapiiri on kohtalaisen hyvin säilynyt

- Taarastin ja entisen Matinpalomuseon mainitseminen jättäminen perustuneen työryhmän arviointiin?

Kaksikerroksisia talonpoikaistaloja (ns. pohjalaistaloja) on myös Kymenlaaksossa. Jopa asuntosuunnittelun apulaisprofessorini Esko Kahri tiesi kertoa tämän, Nastolaa lähimmät Iitissä Vuolenkoskella.

Kopoon talo siirrettiin ensin lainajyvämakasiinin viereen kirkolle, mistä molemmat poistettiin kunnantalon laajennuksen ja virastotalon tieltä. Nykyinen paikka ei ole kummallekaan alkuperäinen.

Kanttorila (Visala), millä nimellä rakennus kanttori Niemen ajoista tunnetaan, oli alkuaan *lukkanila*, *Klockarens hus* (esim. tiluskartta 1800-luvun puolivälistä). Se ja vanha kirkko muodostivat Nastolan vanhimman julkisen tilan, mihin kirkkoväki kokoontui.

Pohjoispuolinen kirkkotarha, nykyinen sankarihautausmaa, on vanhan kirkon paikka, sekä vanha hautausmaa. Sankarihautojen lisäksi on kaksi 1800-luvun alkupuoliskolta olevaa muistokiveä.

Nastolan kirkon rakentaja Matti Åkergren. Merkittäviä muutostöitä 1890-luvulla, 1930-luvulla (arkkitehti Juhani Viiste) ja 2000-luvun alussa (rakennusarkkitehti Reino Toivonen). Nastolassa kellotapuli sijaitsee poikkeuksellisesti kirkon itäpuolella.

s. 103, Nokkonen nimellä ei tätä taloa taideta tuntea, ehkä Tammelinin kahvilakin on vieras nykyään. Lääkäritalo kunnanlääkäri Pirkko Auralle, joka rakennutti myöhemmin suuren hollantilaistyyppisen omakotitalonsa seurakuntatalon pohjoispuolelle.

- Kunnantalosta on 2019 tekemäni selvitys
- *Annila* eli Anni Kasteen talo Keski-ikäisen vieressä, oli myös vankileirin puhelinkeskus.

s. 104. Seurakuntatalon valmistuessa 1966 ei ollut vielä Karhusillantietä. Karhusillalle ja Ruuhijärvelle kuljettiin kirkon länsipuolelta *Antti Nastolan* tietä. Talo rakennettiin siis Immiläntien varteen. Paikalla ollut vanha seurakuntatalo oli alkuaan huvila ja uusi talo nielaisi myös naapurihuvilan tontin.

- Nastolan hautausmaalla on 1820-luvulla rakennettu Nastolan pitäjätupa, josta tuli ruumishuone 1890-luvulla, kun se siirrettiin nykyiselle paikalleen. Toimi tässä tehtävässä siunauskappelin valmistumiseen asti. Ks. Nastolan hautausmaa esite (Nastola-seura).

s. 107. *Luomaniemi* ei ollut kantatila, lohkottu Pekkala. Lahjoittaja oli *Siiri Pekkala* (ei Peltola). Luomaniemen yksikerroksinen tasakattoinen uudisrakennus tehtiin 1970-luvun alussa, jolloin mm. minä kävin rippileirin siinä. 1988 R. Toivonen suunnitteli varmaankin sen muutostyöt, mm.-harja tai pulpettikaton tms. Paikotusalue ja hiekkapintainen urheilukenttä (ei siis paikotusalue) olivat samalla paikalla jo 1970-luvulla. Korjaustyön toteutti kansanliike ja Luomaniemi on yksi aikakautensa vanhojen rakennusten pelastusoperaatioista Toivonojan, Pyrylän ja Immilän sekä Kumian Myllyn ohella. Kuvaa vuosituhatien vaihteen ajan henkeä. Ks. esim. Päivi Siikaniemen muistiinpanot Luomaniemen Vanhan korjauksen ajalta.

s. 109. Koivulehto ei ole se Matinpalojen huvila, jonka suku osti n. 1905 Järnefeltiltä - Matinpalojen paikka (*Tervämäki*), Taarastin vieressä, on edelleen suvun hallussa. Koko Pikku-Kukkasen ranta Taarastista Karhusillalle on yhtenäinen autonomian ajalla käyttöön otettu huvila-alue. Vesmannin talosta lisätietoa, Mäkelä 1979 s. 329- 333. Seinässä on vuosiluku 1800-luvun alkupuolelta. Hieno käsityöläisrakennus, josta on myöhemmin tullut huvila.

- Nastolassa huviloita oli myös kirkolla ja kirkonkylä oli aikaisemmin valtakunnallisesti merkittävä kulttuurialue. Valitettavasti tiesuunnittelusabloonat ovat rikkoneet useiden rakennusten rajauksen katutilaan, etenkin seurakuntatalon.

- Nastolan kirkonkylän uudehkoista kohteista *Salmenmäki* on asemakaavallisesti onnistunut, taisi olla arkkitehti Anne Karvinen-Jussilaisen käsiä. Kunta hyödynsi asuinalueella Pajulahden läheisyyttä ja täältä tontin saivat mm. maailmanmestarit Tuuli Matinsalo ja Aki Parviainen.

s. 115. Nastolaan jäi kaksi sotilasvirkataloa 1700-luvun lopulla, aiemmin niitä on ollut enemmän. Kumialla oli toinen näistä, *Alhainen*. Autonomian ajalla se oli valtion tila. Karhulin, Lindeberg (alkuaan Eskola Heinlammilta) olivat vuokralaisia, mutta vuokralaisuus periytyi ja useat vanhat kumialaiset ovat sukua keskenään. *Kumian soppakoulu* kts, esim. Mäkölä mielessä s. 102.

Lähes kaikki maatilat ostettiin lyhyessä ajassa perintötiloiksi 1700-luvun loppupuolella. Kysymys on kuninkaan, aateliston ja talonpoikien maanomistuskäsityksestä sekä verotuksesta. Samat suvut olivat omistaneet tilansa jo pitkään ennen tätä historian vaihetta, joten perinnöksiostovaihe aiemmasta historiasta irroitettuna voi antaa harhaan johtavan käsityksen maanomistusoloista.

s. 117. Alhaisissa on tien Ruuhijärventien länsipuolella vanha aitta (luhtiaitta-tyyppiä vanhempi) ja rihi.

s. 119. Ruuhijärveläisillä oli Kumialla oma mylly joen pohjoisrannalla ainakin 1700-luvun puolivälissä.

- Samuli Pajarinen ks. Kansallisbiografia. Menestynyt valjaskauppias investoi vaahtomuovittelisuuteen ja perusti Espe oy:n.

- Matti Luhtanen muutti Pajarisen talon ulkonäön totaalaisesti 1964- , - myös vaatetehtailija hankki Nastolasta teollistumisvaiheessa korkeatasoisen asuntonsa. Kuvia tai piirustuksia Pajarisen talosta

on kyselyt jälkeläisiltä, mutta heidän asuntonsa ja irtaimisto Helsingissä tuhoutui 2. maailmasodan pommituksissa.

- *Kumian mylly* korjattiin 2004-, arkkitehti Matti Oijala.

- maalla ja vedessä kulkeneen Ruuhijärvi- laivan raiteista on jäljellä penkka.

- *Taipaleen kivi*, räjäytetty kivi tien varressa, keskiaikainen Immilän ja Nastolan rajakivi. Ehjästä kivistä on Ensio Mäkelän ottama valokuva.

- Salajärven itäranta kiinnosti teollisuusmiehiä Pajarisen ja Luhtasen lisäksi muutenkin.

Elementtituotteen (Teräsbetoni Oy:n tytäryhtiö) johtaja V. Helanto rakennutti tänne omakotitalonsa 1960-luvun lopussa, jossa on alueen ensimmäinen järviveden lämpöä hyödyntävä lämpöpumppu, lämmitysjärjestelmä sekä ensimmäinen Uponorin tekemä pienpuhdistamo. Lisäksi mm.

kauppiaspariskunta Riitta ja Hannu Nieminen ovat asuneet itärannalla. He perustivat Nastolaan kaksi k-kauppaa ja Rakokiven toria (tai sen laidalla olevaa nykyistä K-Supermarketia) kutsuttiin pitkään Hanskin toriksi.

- *Kesäkoti*, huvilan nimi on peräisin välirauhan lopulla huvilan hankkineilta Allan ja Meri Ljungbergiltä. Huvila on rakennettu 1938 ja rakennuspaikka erotettu Oson tilasta rouva Hanna Sarlinille. Näyttävä kattoterassi on Ljungbergien rakennuttama. Huvila oli samalla suvulla (sukunimi myöhemmin *Kanervaara*) kolmen sukupolven ajan.

s. 121. Viljamaa muodostettiin itsenäisyyden alussa, kun valtio myi Puustellin eli Alhaisten maat. Rakennuksia on siirretty *Kumian* (ei *Alhaisten*) kylästä. Viljamaa on osa entistä sotilasvirkataloa, Alhaista. - Nastolan kotiseutumuseonhoitaja (1960-luvulla) Toivo Rajala tunsii nämä paikat hyvin ja on sukua Lindebergille, Anni Kasteelle jne, mikä selittää esineiden päätymistä museon suojiin.

s. 127. *Kiehuvantie* on saanut nimensä Kiehuvan torpasta, jonka paikalle tehty asutustilan rakennus on tien alussa. *Kiehuvan torppa* oli aiemmin siirretty tähän läheltä nykyistä Kuivamaidon vedenottamoa, jossa oli aiemmin *Kiehuvan lähde*. Lähteen vedentulo oli niin voimakasta, että vesi "kiehui".

s. 137

- apteekkarin talo?

- Uudenkylän 1940 rakennettu uusi asemarakennus tehtiin tiilestä, mikä on poikkeuksellista sota-aikaisten rautatierakennusten joukossa, yleensä puurakennuksia.

- *Uudenkylän vehnämyllyn* rakensi Viipurin läheltä Vanhakylästä tänne muuttanut evakko, Siren. Hän toi myllyn laitteet mukanaan. Valvontakomissio määräsi ne palautettavaksi. Siren etsi jokaista osaa vastaavan muualta ja palautti ne, ei Vanhakylän myllyn osia. Mylly oli sähköllä toimiva rahtimylly, myös muualle Nastolaan haettiin lupia, mutta viranomaiset epäsivät ne. Myllyä ei ole mitenkään purettu, rinteessä sen korkeus paljastuu eteläpuolelta.

- *Riitan baari*, ks. M.A. Numminen, Baarien mies. Varsinaisesti se oli Haikarin kauppa.

- LOK:n talo, (sis. ravintola Haarikka) valmistunut 1949. - rakennusta arvosteltiin aikanaan, että sen hinnalla olisi saanut kymmenen tavallista maalaiskauppaa. Ks. esim Juhani Sillanmäki *Sata vuotta työväenliikettä Nastolan Uudessakylässä*, Uudenkylän Työväenyhdistys 1905 - 2005-, s. 103-104.

- Saksalaisten muistomerkki ja hauta 1918 Uudenkylän taistelussa kaatuneille.

s. 141 Uudenkylän kartano teki Edvin Gahmbergin aikana konkurssin ja sen maat myytiin pikkutiloiksi. Tyttarelle jäi likimain nykyisen Mustakallion tilan kokoinen maatila.

s. 143. Sipilä ja Toivonja rakensivat vesimyllyn Immilän alakoskeen. Myöhemmin se oli yksin Toivonjojan kartanon mylly ja sähkölaitos, ei ollut muun Uudenkylän omistuksessa, vaikka kyläläiset täällä jauhattivatkin.

s. 144. Hamaran eli Sipilän pihassa on vanha *Uudenkylän makasiini* Ruotsin vallan lopulta. Sitä on siirretty hieman tien levennyksen alta.

- ks. Kuningasvierailut Päijät-Hämeessä, Jouko Heinonen, PH-tutkimusseuran vuosikirja 1984.

Uudenkylän asutusta siirrettiin jo 1600-luvulla Pönnölänmäelle. Kustaa Weckman osti *Sipilän rusthollin* perinnöksi sekä sen augmentit. Tämän jälkeen peltoaukean metsäsaarekkeet täyttyivät Sipilän ja Toivonojan torpista. Torpat lakkautettiin tai muutettiin mäkituviksi 1800-luvun lopussa, mutta evakot asutettiin likimain samoille paikoille toisen maailmansodan jälkeen. vrt. esim. Senaatin kartta n. 1875.

Uudenkylän kartano ei ollut sukukartano, vaan lesken kartano. Constance af Forselles rakennutti sen itselleen 1880- menetettyään konkurssissa Koiskalan ja Toivonojan kartanot. Kartano on mukaeltu Toivonojasta ilman "herran päätyä." Varsinaista suunnittelijaa ei ole löydetty ja rakennus toteutettiin vaiheittain, jolloin ulkoasu muuntui. Todennäköisesti tehty rouvan ohjeitten mukaan.

Uudenkylän kartanossa ei ollut puistoa vaan *puistometsä* kuten Koiskalan kartanossa Sietikan ympärillä. Ullnerit - Forsellesit loivat molemmat kohteet.

Uusikylä ei ole aina ollut "Nastolan keskus". Ruotsalaiset asettivat hallinnon tänne keskiajalla, jolloin alue käsitti likimain Nastolan ja Iitin. Kun Iitti itsenäistyi uuden ajan alussa, keskuksiksi muuttui Villähde (1540-luvulla), mutta nimismiehet asettuivat uudelleen Uuteenkylään suurvaltakaudesta. Tähän liittyy Falck- Pakkanen - Frost - Weckman suku, nimismiehiä ym. jota kollega on parhaillaan tutkimassa. Alustavasti näyttää, että sama suku pysyi toistasataa vuotta vallan kahvoissa Nastolassa. Valtakausi päättyi Kustaa Weckmannin konkurssiin 1760-luvulla ja sen jälkeen yksi nimismies asui mm. Immilässä.

Toivonoja muodostettiin Kustaa III ohjeiden mukaan. 1700-luvun loppupuolella Uusikylä on liikenteellisesti tärkeä solmukohta valtakunnan rajalla ja kuningas halusi vahvistaa alueen asemaa mm. uudella kartanolla. Nimismies Weckmannin poikien sotilasura ei juuri edennyt, heihin oli ilmeisesti asetettu jonkinlaisia toiveita.

Toivonoja on suomalaisen puuarkkitehtuurin ehdoton helmi. Granholm loi uuden tavan laajentaa pientä päärakennusta, jossa rakennuksen keskiakselia ei korostettu, päin vastoin luotiin kaksi voimakasta sivuakselia. Myöhemmin ratkaisutapaa on kopioitu jonkin verran joko yhdellä tai kahdella sivuakselilla. Toivonoja ja Sysmän Virtaa näyttävät suunnitellun samanaikaisesti.

- *Uudenkylän seuratalo* on rakennettu monessa vaiheessa ja kultuurihistoriallisesti merkittävä kylän yhteinen rakennus. Nykyinen ulkoasu mm. torni, arkkitehti Erkki Aartin suunnittelema.

Rakokivi, valitettavasti nimikko-rajakivi hävitettiin 1960-luvulla.

- E-tyyppihuoltamo, joista ensimmäinen rakennettiin Nastolaan. On ollut esillä arvostetussa *Suomi rakentaa* näyttelyssä. Myöhemmin Nesteen huoltoasema. Polttoaineen myynti on lopetettu kuten muualtakin Salpausselältä ympäristön turvallisuuden takaamiseksi.

- Rakokivi saatetaan tulkita erilailta näkökulmasta/tulkitsijasta riippuen. Alueen perusongelma on, että palvelut ovat juuri sen verran hajallaan, että niistä toiseen siirrytään käytännössä autolla. Rakokivi on toisaalta muuttunut voimakkaasti, mutta toisaalta säilyttänyt piirteitään lyhyen olemassa olonsa aikana, joten siinä on havaittavissa jonkinlaista kestävyyttä.

s. 151. Seesta - nimen etymologia perustuu *Säästäjä* - jokeen, joen nimi. Säästä - murteellisesti siästä, tässä asussa olevan nimen muotoutumista nykyasuun voi seurata esim. Nastolan seurakunnan rippikirjoista. Etymologia on toisaalta peräisin kartanosta. *Rouni* p.o. *Ronni*.

Essen-suvun Seesta muuttui kapteenin virkataloksi suuressa reduktiossa. - kunnes Lorenz Glansenstierna osti sen perinnöksi 1760-luvulla. Kartano oli Sprengtportenin puolison,

Glansenstiernan tyttären, ei *Essenien*. Eversti G. oli kunnostautunut Haminan linnoittamisessa ja lähetettiin Tukholmasta Hattujen sodan jälkeen rajamaakuntaan. Sai kaksi kapteenin virkataloa Nastolasta, *Arrajoen* ja *Seestan*. Hänen poika naitettiin kreivitär Sophie Creutzille ja nämä (Sprengtporten ja Creutz) avioliitot kuvastavat Glansenstierna-suvun kohonnutta arvostusta.

Jos Sprengtportenia pidetään Seestan tunnetuimpana haltijana, niin muut palkintosijat ovat vaikuttavia. Ministerivaltiosihteeri, Bulgarian asianhoitaja, kenraali Casimir Ehrnrooth, ainakin kaksi muuta kenraalia sekä kirjailija, naisasianainen Adelaide E.

Sprengtportenin puistosuunnitelma ks. esim. Eeva Ruoff *Vanhoja suomalaisia puutarhoja* tai *Hortus Fennicus Suomalainen puutarhataide*, (jota olettekin lukeneet). Sprengtportenin Seestan puutarha on tunnettu, mutta sen tärkeä vaikutin Glansenstiernojen Arrajoen puutarha, jota etenkin kreivitär Sophie Creutz toteutti, on jäänyt vähemmälle. Sprengtportenin ja Sophie Creutzin läheinen suhde näkyy mm. Kirsi Vainio-Korhosen tutkimuksissa, mutta on ollut paikkakunnalla tunnettu ja on ajateltu, että kartanoiden välillä olisi ollut salainen tunneli rakastavaisia varten. Oma tulkintani on, että Sprengtportenin halusi näyttää Sophielle taitojaan puutarha-alalla. Arrajoen kartanopuiston aksiaalissommitelman perusta, joka päättyy *Morgon-lähteeseen* lienee jo linnoitusupseeri Lorenz Glansenstiernan käsialaa.

Porila (tai oikeammin *Borila*) on saanut nimensä ruotsalaisesta täydennysmiehestä, rakuuna *Olof Borre*, 1720-luvulla, siis alkuaan rakuunantorppa. Lisätietoja rakuunasta esim. Vuorimies, Heikki, Suuren Pohjan sodan jälkeen Hämeeseen siirretyt ruotsalaissotilaat noin vuoteen 1760, Jyväskylä 2015 (s. 91, 129, 130, 219, 221), sekä nastolalaisista ruotusotilaista esim. Jukka Långin gradussa *Erityislaatuinen armeija...* ja Immilän Myllyn kesänäyttelyssä 2017. Nykyinen tiilirakennus on luonnollisesti uudempi.

s. 159. *Rantavuoren* omisti mm. arkkitehti Eero Väänänen. Nykyinen ulkoasu on hänen käsialaansa, samoin historiikki talosta. - Arkkitehti Väänänen piirsi opiskeluaikoinaan Rt-korttien mallipiirustuksia, mm. saunan lauteet. Tämän ohjekortin mukaiset lauteet on rakennettu Luhtaanmaalle, Römmin mökin savusaunaan, rakennusmestari Huttunen, eläkevuosinaan. Huttunen oli ollut rakennusmestarina töissä Yhtyneillä paperitehtailla. Kerrotaan, että Väänänen pääsi myös tarkistamaan nuo lauteet.

s. 161. Luhtaanmaan koulu saunoineen on nykyään Kumiantien kylänyhdistyksen hallinnassa. Luhtaanmaalta on lähtöisin paljon ihmisiä, jotka haluavat tulla kesällä vanhalle kotikylälleen. Alue on Nastolan kannalta erityinen varhainen teollisuus- ja pienviljelijäyhdyskunta neljän maakirjakylän alueella (Nastola, Immilä, Ruuhijärvi, Ahtiala). Useat Seestan rullatehtaan työntekijät asuivat Luhtaanmaalla. Vaikka Kumiantien n. 10km pitkä varsi kuuluu useaan vanhaan kylään tai nykyiseen kaupunginosaan, muodostaa se sosiaalisen kokonaisuuden ja yhden kylänyhdistyksen.

167. Pajarinen taisi huvilaa rakennuttaessaan olla vielä valjaskauppias. Suunnittelija ei tiedetä, on kysytty jälkeläisiltä kuten Kumian asuintalonkin kohdalla. Käyräkoivunniemen kansallisromanttisessa huvilassa on vaikutteita esim. arkkitehtiprofessori Lars Sonckilta. Korjattu pieteetillä, suunnittelija arkkitehti Jari Helminen.

- Linnakallion huvilan talousrakennuksen on suunnitellut akateemikko Kirmo Mikkola.

- Ristolán päärakennus, arkkitehti Katri Toikka 1920-luvulla, omistaa metsänhoitaja Ilpo Lounento.
- Takalan päärakennus rakennusmestari A.W. Nieminen 1911. On tämän rakennusmestarin varhaisia töitä, jolloin hän vielä suunnitteli maalaistaloon avokuistin, myöhemmin lasitetun kuistin. Itä-Hämeen maanviljelyseuran rakennusmestarit piirsivät lähes kaikki maalaistalot alueelle 1920-1930-luvuilla. Tällöin kylissä tehtiin paljon uudisrakennuksia uusjakojen yhteydessä ja syntyi yhteinen kerrostuma rakennuksia. Piirustuksiin kuului päärakennuksen lisäksi navetta ja muut rakennukset.

Yksi erikoisuus on, että luhtittoja laajennettiin lautaosalla syvärunkoiseksi, esim. Immilän Pekala ja Ristola (Vehkosillantie).

s. 169. *Seppälänranta* oli pitkään Nastolan kunnan omistuksessa. Ainakin tuohon aikaan huvilalla oli jäljellä tietoja rakentamisvaiheesta.

s. 176. Minulla on muistikuva, että Kankaan pääarakennus olisi siirretty Nastolan kirkolta, vanha pikku-pappila tms.

Ns. Kopoon talo, Nastolan kotiseutumuseo, on Kunnaksen (eli Kopoon, sotilasnimi *Gåpå*) vanha pääarakennus.

- Ruuhijärvellä *Leirinmäki*, samantapainen sotilasleirihistoria ja vartiotulien polttopaikka, kuin Immilän Ukonmäellä.

- Ruuhijärvellä oli useita talonpoikaisia rusthollareita mm. Pällin, Isotalon ja Huovilan taloista. Osallistuivat hakkapeliittoina 30-v. sotaan.

s. 181. Järvinen oli alkuaan *Ylä-Järvinen*, *Ylijärvenmaan* mukaan.

s. 187. *Vuohioja* ei ollut kartano, vaan Joentaustan sivutila 1800-luvulla, kuitenkin vasta Joentaustan kartanovaiheen jälkeen. Vuohioja on lohkottu 1820-luvulla Isotalosta. Järvisten Pälli ja Isotalo olivat rustholleja mm. 30-vuotisessa sodassa. Varsin kookkaat maalaistalot on siirretty Ruuhijärven kylästä 1650-luvulla, jolloin Järvinen nykytiedon mukaan asutettiin. Alueen omistuksesta käräjöitiin naapurikylien kesken noihin aikoihin.

- *Joentaustan kartano* ks. Immilän Myllymäki s. 92. Se syntyi, koska Arrajoen kreivitär Sophie Creutz halusi asuttaa vertaisiaan (ruotsia puhuvia ja oppineita) lähialueelle. Kartanossa asui sukulaisia (Mäkelän talonhaltijaluettelo on sekava tällä kohtaa) ja sen omisti ensin Sophie Creutz, sitten hänen tyttärensä ja tämän mies Anders Munsterhjelm, jotka asettuivat Joentaustan sijasta Kurjalaan, Hämeenkoskelle. - Nykyinen omistajasuku vastaavasti tuli täältä Immilään. Lisäksi autonomian ajan alussa Joentaustalla asui useita entisiä ruotusotilaita tai perheitä, jotka todennäköisesti osasivat hieman ruotsia. Osa oli ruotsalaisten 1720-luvulla tänne lähetettyjen ruotsalaisten täydennysmiesten jälkeläisiä.

- *Vuohioja* ks. Suomen maatilat osa 2. s. 875.

s. 191. *Ojanen* on siirretty Aleskylästä isojaossa, halottu Yttölästä (päätila nykyisin Taarasti).

s. 196. 1950-luvun lopussa Metsäkylän kouluun rakennettiin uudet luokat alakertaan sekä opettajan asunto 2. kerrokseen (ei asuinsiipi).

s. 197. Metsäkylän asutus syntyi Immilän isojaossa n. 1800- ja täydentyi Ruuhijärven isojaossa hieman myöhemmin. Meijerin alueelle asettui *Suokkonen*, mutta tämä aukea käsitettiin uusjakoon ja Metsäkylän koulun perustamiseen asti osaksi Immilää, ei Metsäkylää. Vasta koulupiirijako sekä uusjako 1930-luvulla muutti sen osaksi Metsäkylää. Niinpä 1920-luvulla tänne perustettiin *Immilän meijeri*, jota Stuckit (1937-) alkoivat kutsua *Metsäkylän meijeriksi*.

Meijerin alue on erityinen. Sylvöjärvi on ylettynyt tänne asti ja täällä on mm. kivikautinen asuinpaikka. Läheltä *Täyssuin* lähdettä löytyi 1950-luvulla neoliittisia kivitaltoja. Meijerille tärkeä erittäin hyvälaatuinen vesi syntyy someromuodostumassa, joka on ollut myös vartiotulien polttopaikka ruotsinvallan aikana (*Someromäki*). Meijeri oli rakennettu suoraan lähteen päälle, juustonvalmistuksessa veden laatu on perusasia.

Metsäkylän meijerin toiminta loppui 1955 viimeisenä Nastolan pienistä meijereistä. Orrilan meijeri oli lopettanut 1953. Joten uutta meijeriä tuskin rakennettiin 1956, ehkä sikala?

Meijerin vieressä oli kaksi eri kyläkauppaa, kaupat ja meijeri ks. Immilän Myllymäki s. 103 -105.

Geologisen tutkimuskeskuksen ent. johtaja Marjatta Koivisto on kirjoittanut lausunnon *Someromäestä*, suojelun arvoinen kohde.

s. 200. Immilästä on runsaasti uusia (2019 ja 2020) viikinkiajan, merovingiajan ja yksi neoliittinen löytö. Vaikuttaa, että alueella on asuttu yhtäjaksoisesti näistä ajoista alkaen. Tutkimukset ovat kesken.

s. 200. *Peltola* siirtyi oma-aloitteisesti Ylä-Immilästä joelle, ei iso- tai uusjaon perusteella. Asuinpaikan vaihto tapahtui omien tilusten sisällä maisemallisista syistä. Vanha asuinpaikka, jonka liepeillä on nykyään *Sööterin mökki* (W. Söder), on tosin kylän hienoimpia.

Koulunmäki, Keijumäki, tavallisin ja vanhin nimitys on *Ukonmäki* tai *Ukkomäki*. Nykyisin entinen Immilän koulu on yksityisasunto. - rakennettu 1892 mallipiirustusten mukaan (n:o 7), uusrenessanssikoristeet poistettiin 1930-luvun korjauksessa. Koulun työpiirustukset, laatineet Uudenkylän kartanon pehtoori Laiho, ovat Nastolan kunnan arkistossa. Immilän koulusta on kesänäyttely Immilän myllyssä (2019-2020).

- *Junttilanmäen* mäkitupa-asutus (kartalla Antiaismäki) kuuluu Immilän kyläasutukseen. Junttilan talo on siirretty pois.

- *Kolisevankulma* kuuluu Immilän kyläasutukseen. *Koliseva* on rautakautinen paikannimi, hydronyymi, tarkoittaa samaa kuin *kohiseva*. Etymologian on selvittänyt professori Eero Kiviniemi. 1700-luvulla Kolisevalla asui ruotusotilaita ja Kolisevan tilan rakennusryhmä on hyvin säilynyt. *Kujanpää* on Toivo Rajalan kotipaikka.

- *Peräniemen* rantakaava-alue oli 1969 maakunnan ensimmäisiä rantakaavoja. Kaavatontit ovat pienehköjä, ympäröivän metsän hoito on säädelty ja osalla on yhteinen ranta-alue.

s. 201. Myllyjoki mainitaan käräjäpöytäkirjassa 1548, ensimmäinen myllyluettelo on 1585-1586, Immilän myllyt ovat siinä.

- aittaliiterin nykyasu on 1930-luvulta, mutta sen sisälle piilotettu aitta on vanhempi.

- toinen mylläriin asunto, ns. *entisen mylläriin mökki* on korjattu tai muunneltu 1700-luvulla paikalla olleen ruotusotilaan torpan päälle. Rakennuksesta on tekemäni inventointi.

s. 201. *Jokela* nimitys tuli käyttöön Mathias von Kotherin aikana 1690-luvulla ja käyttö lopetettiin 1870-luvulla, kun nimi sekoittui Jokelan rautatieliikennepaikan kanssa. Kylä on koko ajan ollut *Arrajoki*.

- Ernst Wreden kirjoitus 1929 G. Nikanderin teoksessa *Finlands Herrgårdar* osa III s. 169-182.

- Professori Kirsi Vainio Korhosen kirjat Sophie Creutzista sekä Sofie Munsterhjelmista.

- Hagelstammin tiilitalo on tehty Murrin torpan paikalle. Tauno Murto oli kotoisin täältä.

Hagelstammin pojat Wenzel ja Cecil ovat melko tunnettuja.

- Nastolan historia osa 1, s. 452 valokuva esittää Arrajoen kartanon Rantalan torppaa Säyhteellä, ei Kiviojaa kuten kuvatekstissä kerrotaan. Rakennusten malli oli tyypillinen autonomian ajalla, ja vastaava jäljellä Näkkimistössä, Arrajoentien varressa (karttanimi *Näkkimistö* on sijoitettu virheellisesti *Kuparikalliolle*).

- Nykyisen Arrajoen päärakennuksen vuonna 1948 palaneen kivijalalle rakennutti Olli Arrakoski, oli mm. Tammen kustannusjohtaja.

s. 205. Rautatie *Luoteis-Nastolaan*.

s. 207. Ilmeisesti Lahden ja Heinolan välillä on 1971 jälkeenkin kulkenut jotain junaliikennettä?

Mäkelä on Vanajan kylän puolella ja se on lohkottu Ukkolan kantatilasta (Vanaja, ei Seestan torppa,

vaikka kartano on sen saattanut jossain välissä omistaakin?).

s. 211. *Haikula* oli postitoimipaikka 1943-1966, lähde: *Postin kulkua Nastolassa*, Immilän myllyn kesänäyttely 2004. Myös mm. Pajulahti, Alhainen ja Takala (Kalkkola) olivat aikoinaan postitoimipaikkoja.

s. 215. Pyhäntaan koulun päätti perustaa kansanvaltuuskunta 1918, vrt. piirustusten tekovuosi. Koulusta on Marja Huovilan tutkimus: *Ylös Vehkamäelle, Pyhäntaan koulu 75 vuotta*, Marja Huovila 1992.

s. 221, Harjun tila on lohkottu Pyhäntaan Seppälästä 1789.

s. 223, Holmi on lohkottu Pyhäntaan Seppälästä 1753.

s. 225, Seppälä on alkuaan Pyhäntaan kantatila no 10, asukkaat tunnetaan vuodesta 1539-. Seestan kartano näyttää omistaneen nämä kolme tilaa jonkin aikaa, mutta alkuaan kyseessä on pyhäntaalainen maatila.

yst. terv. matti oijala

Sivusto käyttää evästeitä. [Lue lisää...](#)

OK

LAHTI

PALAUTE

KÄSITTELY

UUSI PALAUTE

Heidi Rantanen (LAHTI\Rantanen_Hei)

KIRJAUDU ULOS

FIN ▼

Palaute-osiota käyttää 2 samanaikaista sessiota.

Palautteiden selailu **Palautteen käsittely** Uusi palaute Palautteiden analysointi

Palaute

Hanke Lahden suunta -työn ehdotus 2030

Tila **Vastaanotettu** Kunta - Tuntematon ▼

Toimipiste ▼

Selitys

Juhonpolulla on rakennettuja kiinteistöjä puroon asti (tie päättyy tonteille). Nämä tulisi kokonaisuudessaan merkitä yleiskaavaan. Kaavamerkintä tulisi myös lisätä.

Saapunut 24.7.2020 09:14

Liite Ei liitteitä

[Lisää uusi liite](#)

Asiatunnus

Palautteen luonne 0 - Tuntematon ▼

Kiireellisyys Normaali ▼ Määräpäivä 25.7.2020

Lisäluokitus Ei arvoa ▼

Sijainnit

 Juhonpolku, Lahti

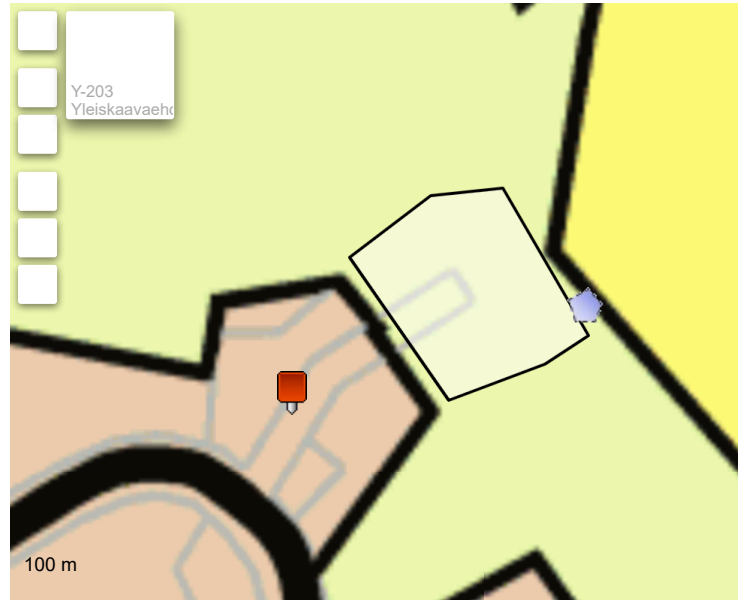
 Palautteen sijainti

Kartta

Kaikki kunnat ▼

Hae

Alue Keskusta



Lisätiedot

Kirjaamon asianumero: D/2509/10.02.02.00.04/2016,
Yleiskaavatyö 2017-2020

Minulle saa lähettää vastineen antamaani palautteeseen sähköpostitse. (Jos vastaat kyllä, muistathan antaa yhteystietoinasi myös sähköpostiosoitteesi.)

Kyllä

Yhteystiedot

Nimi

Osoite

Käyttäjä ei salli palautteen julkaisua

Käyttäjä ei ole tilannut tietoja palautteen muutoksista

Lisää toimenpide

Valitse ensin toimenpide ▼

Tallenna muutokset

Käsittely

Ajankohta	Tekijä	Toimenpide	Vastuutaho
24.7.2020		Saapunut	ePal_Hanke_Lahdensuunta

Lähtettäjä: [REDACTED]
Lähetetty: torstai 20. elokuuta 2020 10.21
Vastaanottaja: Kirjaamo_Lahti; Peltonen Petri
Aihe: MUISTUTUS Lahden suunta- työ 2017-2020

Villähde, 20.08.2020

MUISTUTUS

koskien

Lahden suunta- työ 2017-2020

Alueen indeksi: A 40

Alueen nimi. Härhön, Jokiranta ja Muturinniemi

Kohta: Kaavatilanne/ -varanto/jne

Kärkjärven ranta-alueella on voimassa 25.3.1991 hyväksytty Ranta – Härhön ranta-
asemakaava.

Sen mukaisesti alue tulisi olla RV rantavyöhykealuetta.

Kohta: Maisema ja luontoarvot

Ranta: Jätettävä rantakaavan mukaiset virkistysalueet suunnitelmaan.

Muturinniemen pohjukkaan laskeva puro ympäristöineen on jätettävä My arvoon kuten
edellisissä yleiskaavoissa samoin kuin koko Härhönjoen ympäristö(Huom. Kanoottireitti)

Kohta: Yleismääräykset

Muturinniemen pohjukkaan laskeva puro, osittain suoalueita, suoalueen läpi tarvitsee
hulevesiohjelman, esim. kohdan 3 mukaisen hidastus ja viivytysalueen.

Lisäksi otettava huomioon että alueellamme on tehty useasti/ monena vuonna liito-orava
havaintoja: mm meidän pöntöissämme.

Monin terveisin

[REDACTED]

[REDACTED]

[REDACTED]

[REDACTED]

25.8.2020

LAHDEN KAUPUNKI
Yleiskaavoittaja Sanna Suokas
PL 126
15141 LAHTI
kirjaamo@lahti.fi

MUISTUTUS/ LAHDEN SUUNTA 2017-2020 YLEISKAVAEHDOTUKSESTA

1. KYMIJÄRVEN POHJOISRANNAN LIIKENNEVERKKO

Yleiskaavaehdotuksessa on poistettu kokonaan aiemmassa yleiskaavassa ollut uusi kokoojakatuyhteys Koiskalantieltä Ahtialan suuntaan, ehdotuksessa on nyt osoitettu pelkästään kevyen liikenteen yhteys pyöräliikenteelle Koiskalantieltä Ruukinkadulle saakka. Esitettyä ratkaisua ei voida pitää tarkoituksenmukaisena tulevan maankäytön kannalta, ratkaisu mm. jättää Sudenniemeen ja Siperianpohjaan osoitetut uudet asuntoalueet kokonaan ilman kokoojakatuluonteista yhteyttä ylempään katu- ja maantieverkkoon. Sama koskee myös Myllymäen alueen nykyistä ja uutta asutusta.

Yleiskaavaehdotuksessa ei ole tutkittu riittävästi Kymijärven pohjoispuolen nykyisiä ja tulevia liikennetarpeita ja yleiskaavaehdotuksessa alueelle osoitettu uudet laajat asuntoaluevaraukset ovat jääneet ilman toimivaa katuverkkoa.

Kymijärven pohjoispuolisen alueen uusien katuyhteyksien osalta tulisi ottaa lisäksi huomioon myös laajemman alueen katuverkkoon vaikuttavat tekijät kuten nykyisen Tiiranmäen alueen laajentuminen, Taivaanrannan asuntoalueen mittava jatkorakentaminen Niemelänniemessä ja ns. Sylialueella, Koiskalantien itäpuolen uudet asuntoalueet Mustankorven tien varrella sekä Kynäränkannaksen alueen loppurakentuminen. Mainittujen alueiden ajoneuvo- ja julkinen liikenteen tarpeet tulevat jatkossa suuntautumaan entistä enemmän Lahden keskustaan, Kariston kauppakeskukseen ja Ahtialaan, jolloin välityskyvyiltään riittävä kokoojakadun luonteinen uusi katuyhteys palvelisi parhaiten Kymijärven pohjoisrannan koko ajan lisääntyvää liikennetarvetta.

Toisaalta uuden katuyhteyden osoittaminen voimassaolevassa yleiskaavassa jo olevan peltolinjauksen mukaisena rauhoittaisi Koivukummun –Siperian alueen nykyisen asutuksen uudelta läpiajoliikenteeltä.

Uuden liikennemääriltään suuren ajoneuvoliikenteen osoittaminen myöskään Kaukkarin alueen sekavaan ja pitkään tonttikatuluonteiseen katuverkkoon ei olisi tarkoituksenmukaista liikenteen sujuvuus ja liikenneturvallisuus huomioiden.

Koiskalan kartanoalueen suojeluarvot valtakunnallisena kulttuuri- ja maisema-alueena edellyttävät myös uuden katuyhteyden sijoittamista nykyisen yleiskaavan linjauksen mukaisena erilleen Koiskalan kartanon peltoalue- ja muusta maisemarakenteesta.

Vanha Koiskalantie Tiiranmäestä eteenpäin sijoittuu taas keskeisesti Koiskalan kartanon suojelun alueen maisemakuvaan. Vaikka tietä käytetäänkin nyt läpiajoo moottoritiele, tietä ei ole tarkoituksenmukaista rakentaa maisemakuvaa muuttavalla sekä maisema- ja suojeluarvojen takia uudella kevyen liikenteen väylällä kuin Tiiranmäestä Mustankorventien kohdalle saakka.

Koiskalantien varrelle Mustankorventien jälkeen ei ole tulossa jatkossakaan uutta asutusta. Mustankorventien alueelle tuleva uusi asutus käyttäisi Lahden suuntaan uutta kokoojatieyhteyttä kevyen liikenteen väylineen, samoin kuin Tiiranmäen suunnasta tuleva liikenne. Tällöin nykyinen Koiskalantie jäisi uuden katuyhteyden jälkeen lähinnä harvahkon moottorikäyttöisen ajoneuvoliikenteen läpiajotieksi suoraan moottoritiele.

Uusi katuyhteys Koiskalantieltä Ahtialan suuntaan tulisi olla läpiajettava lisääntyvää ajoneuvoliikennettä, kevyttä liikennettä sekä jatkossa myös Kymijärven pohjoispuolella kulkevaa julkista liikennettä varten.

Nykyisen yleiskaavan mukainen tieyhteys vähentäisi oleellisesti kunnallisteknisiä kustannuksia tien eteläpuolisten uusien asuntoalueiden liittämisessä katuverkkoon ja samalla nykyiset asuntoalueet uuden tien pohjoispuolella välttyisivät huomattavasti lisääntyvän läpiajoliikenteen haitoilta.

Esitän, että em. perusteluihin viitaten vielä kerran tutkittaisiin uuden kokoojakadun linjausta voimassaolevan yleiskaavan mukaisesti läpiajettavana Koiskalantieltä Ruukinkadulle saakka.

2. ASUNTOALUEET A34

Sudenniemessä varausta A34 tulisi laajentaa vielä etelänsuuntaan aiemmissa yleiskaavavaiheissa esitetyn mukaisesti. Sudenniemen kärkeen jää edelleen vielä runsaasti vapaa-alueita ja rantaviivaa, vaikka A34 varausta laajennetaan Sudenniemen kärjessä oleva kumpare sisältyen vielä varaukseen. Ehdotuksessa on lisäksi tarkoitukseltaan tuntemattomaksi jäänyt hyvin kapea VL-kaista rannassa, joka loppuu kuitenkin rakennetun naapuritilan alueeseen eli varaus ei jatku rannan suunnassa pidemmälle. VL-kaista tulisi poistaa ehdotuksesta ja jättää suunnitteluvaraa asemakaavoitukseen.

Tammelan tilan osalta Myllymäen kohdalla on jätetty kapea reikä A34 varausten välille, kuitenkin heti toisen A34 varauksen länsipuolella on noin 350 metrin levyinen vapaa-alue, jonka voidaan katsoa tyydyttävän kohdassa maisemallisen vapaa-alue tarpeen riittävästi eli kapeaa aukkoa ei tarvita Tammelan tilan kohdalla. Tammelan tilan kohdalla nyt oleva kapea ”reikä” tulisi yhdistää viereisiin A34 varauksiin ja jättää tässäkin tapauksessa suunnitteluvaraa asemakaavoitukseen.

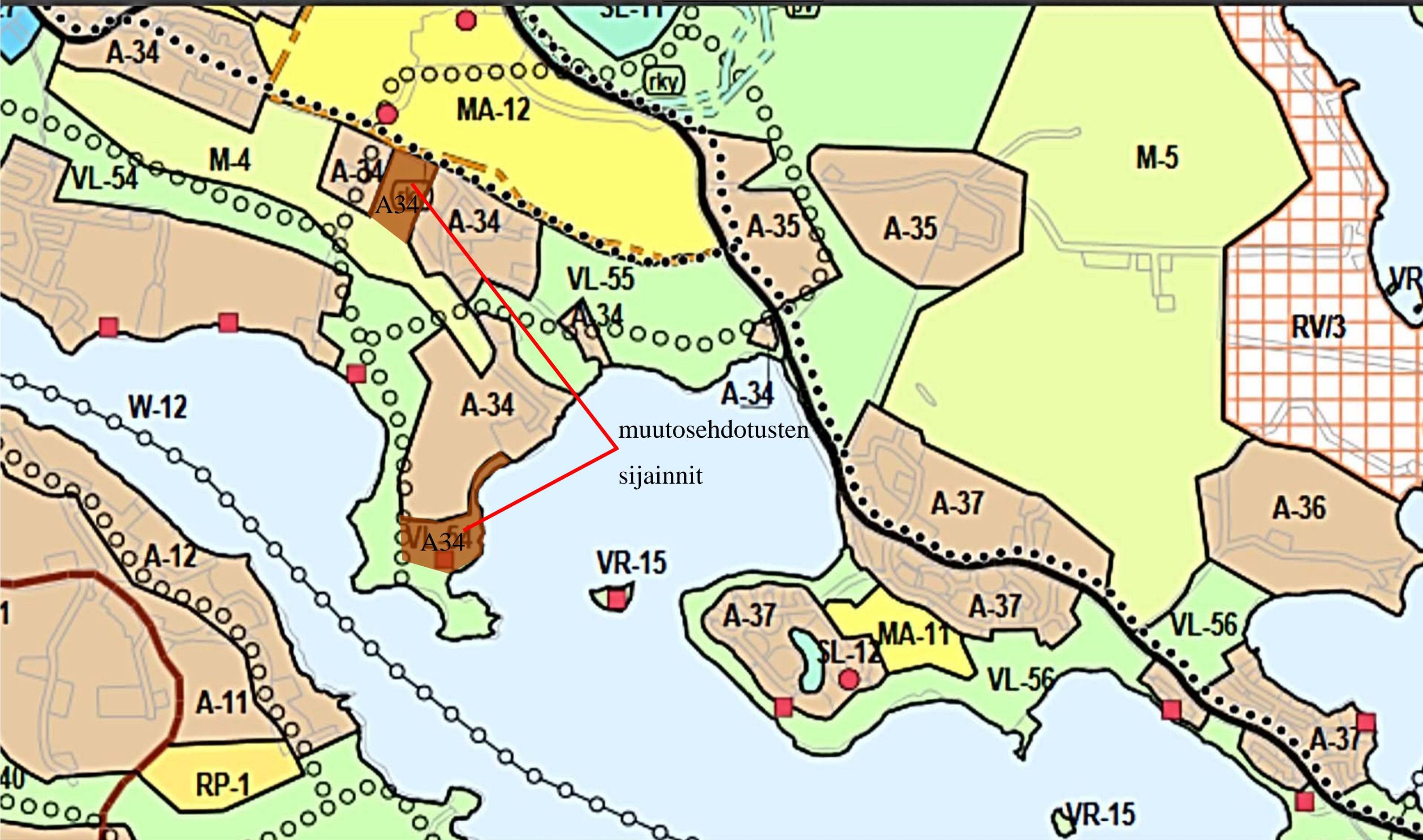
Tilat Sudenniemi 398-404-1-907 ja Tammela 398-404-1-869

Maanomistaja :



Laati valtuutettuna :

Juha Poutanen, DI , YKS 361
Insinööritoimisto Poutanen Oy
Linnankatu 9 13100 Hämeenlinna



muutosehdotusten
sijainnit

[REDACTED]
[REDACTED]
[REDACTED]

Lahden kaupunki
Tekninen ja ympäristölautakunta
Lahden kaupungin kirjaamo
kirjaamo@lahti.fi

LAHTI, YLEISKAAVA 2030

Muistus Yleiskaava 2030 kaavaehdotuksesta

Muistutus koskee tilan 532-401-1-205 Seestan Sorvanen alueita.

A. Yhteenveto yleiskaavasta 2030 jätetyistä kommentteistamme (kaavaluonnos ja valmisteluvaihe):

Toimitimme yleiskaavan luonnoksesta kommentit 28.05.2019. Tilan 532-401-1-205 Seestan Sorvanen osalta suurin huoli oli laajan VR alueen metsätaloudelle aiheuttama valtava vahinko. Käytännössä metsätalous olisi estynyt kokonaan lähes 500 ha:n alueelta. Lisäksi erityinen huoli on ollut yleiskaavan metsätalouden harjoittamiselle aiheuttamat haitat ja vahingot myös yleiskaavassa metsätalous-alueiksi osoitetuilla alueilla (M, MU, MY).

Päävaatimuksemme luonnosvaiheen kaavaratkaisusta oli, että erittäin laajat VR aluevaraukset (vajaa 500 ha) tulee mailtamme poistaa, (muuttaa metsätalousalueiksi) ja kaikki metsätalousalueiden kaavamääräykset tulee muuttaa niin, että normaali metsälain mukainen metsätalous on mahdollista ilman todella haitallisia lisävelvoitteita ja määräyksiä.

Ehdotimme myös, että voidaan järjestää neuvottelu esittämistämme muutostarpeista. Neuvottelu järjestyikin 08.11.2019. Neuvottelun aluksi kaupungin edustajat kertoivat, että kaavaan oli päätetty tehdä merkittävät tarkistukset siten, että yksityisten maille ei esitetä ollenkaan VR alueita. Todettiin maanomistajien puolelta, että tämä on hyvä ratkaisu.

Keskusteltiin myös muista kaavaratkaisuista ja myös M alkuisten alueiden kaavamääräyksistä. Maanomistajien puolelta edellytettiin edelleen, että M alueille (M, MY, MU) ei esitetä kaavamääräyksiä, jotka haittaavat/vahingoittavat normaalia metsätalouden harjoittamista. Käytäntö on osoittanut että, pahimmillaan M

alueiden (M, MY, MU) epämääräisten kaavamääräysten tulkinta johtaa ilman mitään perustelua tai erityistä syytä normaalin ja taloudellisesti järkevän metsätalouden harjoittamisen estymiseen ja mittaviin metsätaloudellisiin haittoihin ja vahinkoihin.

Tarkoituksena oli järjestää vielä neuvottelu maaliskuussa (2020), mutta aikataulut ja muut esteet (molemmiin puolin kaupunki/maanomistajan edustajat) johtivat siihen, että neuvottelua ei saatu pidettyä. Koronan takia henkilökohtainen tapaaminen oli myös pois suljettu mahdollisuus. Kaupungilta saatiin maaliskuussa ote tilan 532-401-1-205 alueen kaavakarttaehdotusluonnoksesta. Ja myös alustavat kaavaehdotusluonnoksen M, MU, MY ja VR alueita koskevat kaavamääräykset. Kaavaehdotusluonnoksessa VR alue oli pääosin muutettu MU alueeksi, mutta VR aluevarausta oli vielä melkoisesti tilan etelä- ja kaakkoisosassa.

Toimitimme vielä (kirjallisen) yhteenvedon vaatimuksistamme, jotka esitimme otettavaksi huomioon kaavaehdotuksen viimeistelyssä. Vaatimukset koskivat pääosin tilalle 532-401-1-205 Seestan Sorvanen laadittavaa kaavaehdotusta. Viimeisimmässä kirjelmässämme esitimme mm. seuraavaa:

M, MU ja MY alueiden kaavamääräykset ovat niin epämääräiset, että niiden tulkinnat voivat johtaa todella mittaviin haittoihin ja vahinkoihin metsätaloudelle. Ja pahimmillaan estää kokonaan normaalin metsätalouden harjoittamisen. Määräykset tulee ehdottomasti muuttaa niin, että M, MU ja MY alueilla normaali metsätalouden harjoittaminen on mahdollista ilman keinotekoisia esteitä. M, MY ja MU alueilla toimitaan metsälain mukaisesti.

Esitimme myös että: Tilan 532-401-1-205 Seestan Sorvanen eteläkaakkoisosaan ehdotusluonnoksessa esitetyt VR alueet tulee poistaa kokonaan tai niitä tulee merkittävästi pienentää korvaamalla osa VR alueista liitteellä esitetyillä A alueilla (asuntoalueilla).

Lisäksi totesimme että, asiantuntijoiden kanssa on luonnostasolla tutkittu ja ideoitu miten tilan 532-401-1-205 Seestan Sorvanen alueita olisi mahdollista kehittää, esim. suunnittelemalla Lahden keskustan asuntoalueiden laajentamista Yläniityntien varressa ja myös Seestantien suunnassa. Alueiden rajausta on aiemmista esityksistä hieman täsmennetty ja alueet oli esitetty liitteellä. Totesimme myös, että näiden alueiden suunnittelussa voidaan hyvin ottaa huomioon yleiskaavalle asetetut ympäristölliset, yhdyskuntarakenteelliset ja liikkumiseen sekä palveluihin jne. liittyvät tavoitteet. Korostimme, että nämä kehittämissesitykset ovat edelleen ajankohtaiset.

Edelleen totesimme ehdotuksessamme, että tilan 532-401-1-205 Seestan Sorvanen länsiosassa olevan Salalammi -järven itäpuolelle on kopioitu ranta-asema-kaavan tontit. Maanomistaja edellytti (edelleen), että tämä Salalammi -järven

itäpuoli tulee esittää yleiskaavassa niin, että alueelle voidaan suunnitella myös laajempi ja tehokkaampi RA/RM alue (mukana oli liite aluerajauksesta).

B. Muistutus Yleiskaava 2030 kaavaehdotuksesta

Ensinnäkin toistamme luonnos- ja valmisteluvaiheen kommentteissamme esitetyt vaatimukset yleiskaavaratkaisujen suhteen niiltä osin kun kehitys- ja muutosesityksiämme ei ole otettu huomioon.

Toteamme myös, että tilan 532-401-1-205, Seestan Sorvanen lounaisosan ja kaakkososan alueelle on laadittu ranta-asemakaava. Alueet sisältyvät samaan ranta-asemakaavaan. Liitteellä RAK-1 on esitetty koosteote lainvoimaisesta ranta-asemakaavasta. Liitteellä RAK-2 on kopio-ote lainvoimaisen ranta-asemakaavaan kaakkososta. On syytä palauttaa mieleen MRL:n mukainen kaavahierarkia. Eli asemakaavan/ranta-asemakaavan alueella yleiskaava ei ole voimassa eikä siten myöskään maakunta-kaava. Ja ranta-asemakaavaa ei koske asemakaavan ajantasaisuuden arviointi. Siten, jos maanomistaja ei hae kaavan muutosta niin kaava on voimassa koko ajan.

Liitteellä 1 on esitetty kiinteistön Seestan Sorvanen alueet. Liitteellä 2 on ote kiinteistörekisteristä.

Muistutuksessamme päämuutosvaatimukset ovat seuraavat:

1. Yleiskaavan M, MU ja MY kaavamääräykset ovat erityis-/lisämääräysten osalta hyvin epämääräiset ja saattavat johtaa hankaliin tulkintatilanteisiin ja aiheuttavat todennäköisesti merkittäviä metsätaloudellisia haittoja ja vahinkoja. Kaavamääräykset tulee ehdottomasti muuttaa niin, että kaikki epämääräiset määräysten osiot poistetaan tai muutetaan.
2. VR aluevaraukset tulee pienentää ehdottomaan minimiin. Kaavamääräykset tulee olla laadittu niin, että tavanomainen metsätalous on mahdollista ilman erityisluvitusta.
3. Maanomistuskokonaisuuden kaakkoinen ja lounainen osa kuuluvat (samaan) lainvoimaiseen ranta-asemakaavaan. Kooste ranta-asemakaava-asiakirjoista on esitetty liitteellä RAK-1. Liitteellä RAK-2 on erillinen ote ranta-asemakaavan kaakkososasta. Kaakkoinen osa on kaavassa esitetty kokonaan MU alueena. MU alueen kaavamääräyksessä ei ole mitään erityismääräyksiä. Ranta-asemakaavassa molempien alueiden rakennusoikeus on keskitetty Salalammi –järven itä-kaakkosrantaan yhteisrantaisten loma-asuntojen rakennuspaikkoina. Rakennuspaikkoja on yhteensä 14 kpl ja lisäksi rannassa on kaksi venevalkama-alueita ja yksi rantasaunan rakennuspaikka. Rantavyöhyke on VL -alueita. VL

alueen merkintä on ”Lähivirkistysalue”. Mitään sitovia lisämääräyksiä ei ole annettu.

Muistutus ja muutosvaatimus: Lainvoimainen ranta-asemakaava tulee ottaa yleiskaavassa huomioon siten, että yleiskaavalla ei vaikeuteta ranta-asemakaavan toteuttamista. Esimerkiksi ranta-asemakaavan kaakkoinen osa on MU aluetta, jossa metsänhoitotoimenpiteiden suorittamiselle ei ole asetettu erityismääräyksiä. Yleiskaavaan ei saa esittää maankäyttöä joka vaikeuttaa/haittaa MU alueen toteuttamista ja metsien hoitoa ranta-asemakaavan mukaisesti. Tosin yleiskaava ei ole voimassa ranta-asemakaava-alueella, joten ranta-asemakaavan metsiä voidaan hoitaa ja hakata ilman että yleiskaavalla on siihen vaikutusta.

4. Maanomistaja esittää, että yleiskaavaan esitettyä pientä A aluevarausta laajennetaan pohjoiseen ranta-asemakaavan kaakkoisosassa olevalle MU alueelle. Ehdotus A alueesta on esitetty liitteellä AS-1. Maanomistaja on jatkossa valmis neuvottelemaan Lahden kaupungin kanssa liitteellä AS-1 esitetyn alueen detajikaavoittamisesta siten, että samalla otetaan huomioon yleiskaavassa samaan ranta-asemakaavan osaan nyt esitetyt erilaiset MU ja MY sekä VR aluevaraukset.

Liitteellä AS-1 esitetty asuntoalue A-1 voidaan esimerkiksi kaavoittaa luonnonläheisen asumisen alueeksi, jossa pyritään mahdollisimman hyvin hyödyntämään aurinko- ja maaenergiaa. Erityistä painoa suunnittelussa voi kiinnittää ympäröivän luonnon ja maaston topografian hyödyntämiseen tontti-, piha- ja lähiympäristö-suunnittelussa. Asuntoalueista voidaan kehittää omaleimainen väljä ja luontevasti metsään sulautuva ekologinen asuinmiljö. Jokaiselta asunnolta olisi mahdollisimman suora yhteys ympäröivään luontoon. Alue liittyy saumattomasti Lahden nykyiseen yhdyskuntarakenteeseen. Tärkeimmät palvelut ovat aivan lähellä. Alue on myös rakentamisteknisesti edullisesti toteutettavissa. Ja on liitettävissä hyvin kunnallisteknisiin verkostoihin. Asuntoalue A-2 taasen sijoittuu hyvin Lahden keskustan ja Seestan välille kehittyvään nauhamaiseen yhdyskuntarakenteeseen.

5. Seestan Sorvanan tilan alueilla on hyvin merkittävä potentiaali ensisijaisesti tietenkin metsätalousalueina, mutta erityisesti myös erä-/riistatalouden ja metsästyksen toiminta-alueina. On syytä tiedostaa, että erätalouden ja metsästyksen näkökulmasta hyvin hoidettu talousmetsä on erityisen hyvä kohdealue.

Muistutus ja muutosvaatimus: M, MU ja MY (ja VR) alueiden kaavamääräyksiin ei saa liittää mitään määräyksiä, jotka estävät tehokkaan ja taloudellisen metsänhoidon ja erä-/riistatalouden. Erityisesti on otettava huomioon, että alueet tulee voida turvallisuussyistä sulkea metsästystapahtuman ajaksi. Alueiden läpi

ei saa johtaa sellaisia ulkoilureittejä tai polkuja, joilla saattaisi olla metsästystä haittaavaa henkilö-/liikennettä ja joita ei voitaisi sulkea metsästystapahtuman ajaksi.

6. Kaikki Seestan Sorvanen maanomistusyksikön metsät ovat FSC sertifioituja, joten sertifiointi ohjaa paljon tehokkaammin metsien hoitoa ympäristönäkökulmasta katsottuna kuin mikään epämääräinen kaavamääräys. Lisäksi metsälaki ja muut metsäyhdistysten ja -järjestöjen ohjeet hyvistä metsänhoitokäytännöistä ovat riittävät määräykset takaamaan hyvän metsänhoidon. Jo nyt on tullut selväksi, että puun ostajat eivät mielellään tai tuskin ollenkaan osta puuta alueilta, joilla ei ole sertifikaattia FSC tai PEFC (FSC on tiukempi sertifikaatti kuin PEFC). Eli sertifikaatit ovat jatkossa vakiintunut ja pysyvä lisä-"normitus" metsien hoidossa. Ylimääräisiä ja/tai epämääräisiä kaavamääräysosioita ei missään nimessä tule liittää M, MU ja MY määräyksiin.
7. Lahden kaupunki on teettänyt kahdella taholla tarkastelun, jossa haluttaneen osoittaa, että yleiskaavan 2030 M, MY ja MU sekä VR alueiden määräyksistä ja aluevarauksista ei olisi käytännön haittaa maanomistajille. Selvitys tuntuu jotenkin tavoitehakuiselta. Ilmeisesti selvityksen tekijät eivät itsekään usko työhönsä, kun heti raportin alussa monisanaisesti selittelevät etteivät sitten vastaa mistään taloudellisista haitoista mitä heidän työnsä saattaa aiheuttaa. Raportti tarkastelee asioita pääosin hyvin yleisellä tasolla. Kaavamääräysten vaikutusten/haittojen arvioinnissa raportista ei paljoa saa apua. Voidaankin todeta, että raportinlaatijoiden kirjoittama selvitys ei mitenkään poista tosiasiaa, että epämääräisillä metsäalueisiin liitettyillä määräyksillä voi olla merkittävät haitalliset taloudelliset seuraamukset. Jokainen voi kuvitella miten helposti jostain epämääräisestä kaavamääräyksestä tai toiveesta otetaan kiinni ja pahimmillaan aletaan masinoida väkijoukkoja vastustamaan hakkuuta/puiden kaatoa tai muuta toimenpidettä. Tuskin puiden ostaja jää odottelemaan hankekohteen vierelle vaan lähtee toiselle palstalle. Kuka korvaa nämä menetykset metsän myyjälle ja puun ostajalle. Eli epämääräiset määräykset pois M, MU ja MY määräyksistä.

Raportista voi nostaa joitain asioita esiin arvioitaessa metsien tulevaisuuden käyttömuotoja, esim. metsien virkistysaluekauppa. Tätä ei tosin tule mitenkään sisällyttää epämääräisiin kaavamääräyksiin.

Muistutuksessa on monia sellaisia kohtia ja vaatimuksia, joiden huomioon ottamisesta olisi varmaankin helpompi keskustella saman pöydän äärellä tai nettipalaverin välityksellä. Ehdotammekin, että tällainen työpalaveri voidaan vielä järjestää.

Muistutamme vielä, että jo luonnosvaiheessa kommentoimme M (M, MU ja MY) ja VR alueiden osalta, ettemme tule hyväksymään alueillemme esitettyjä laajoja M ja VR

aluevarauksia, joiden kaavamääräykset ovat epämääräiset. Totesimme, että pahimmillaan näiden alueiden kaavamääräysten tulkinta johtaa ilman mitään perustelua tai erityistä syytä normaalin ja taloudellisesti järkevän metsätalouden harjoittamisen estymiseen ja mittaviin metsätaloudellisiin haittoihin ja vahinkoihin. Alueilla risteilevät ulkoilupolut ovat myös ilmeinen riskitekijä esim. metsästysaikaan.

Haluamme kehittää aktiivisesti metsäalueitamme taloudellisesti tehokkaan metsätalouden alueina ja nykyään yhä enemmän ottaen huomioon myös erä-/riistatalouden ja metsästyksen vaatimukset. Yleiskaavan kaikissa määräyksissä tuleekin ottaa huomioon metsätalouden edellytykset ja myös, ettei metsästykselle aseteta turhia esteitä.


Helsinki 31.08.2020

[Redacted]
[Redacted]
[Redacted]

Tilan 532-401-1-205, Seestan Sorvanen omistajana

Maanomistajan valtuuttamana:

Seppo Lamppu Tmi



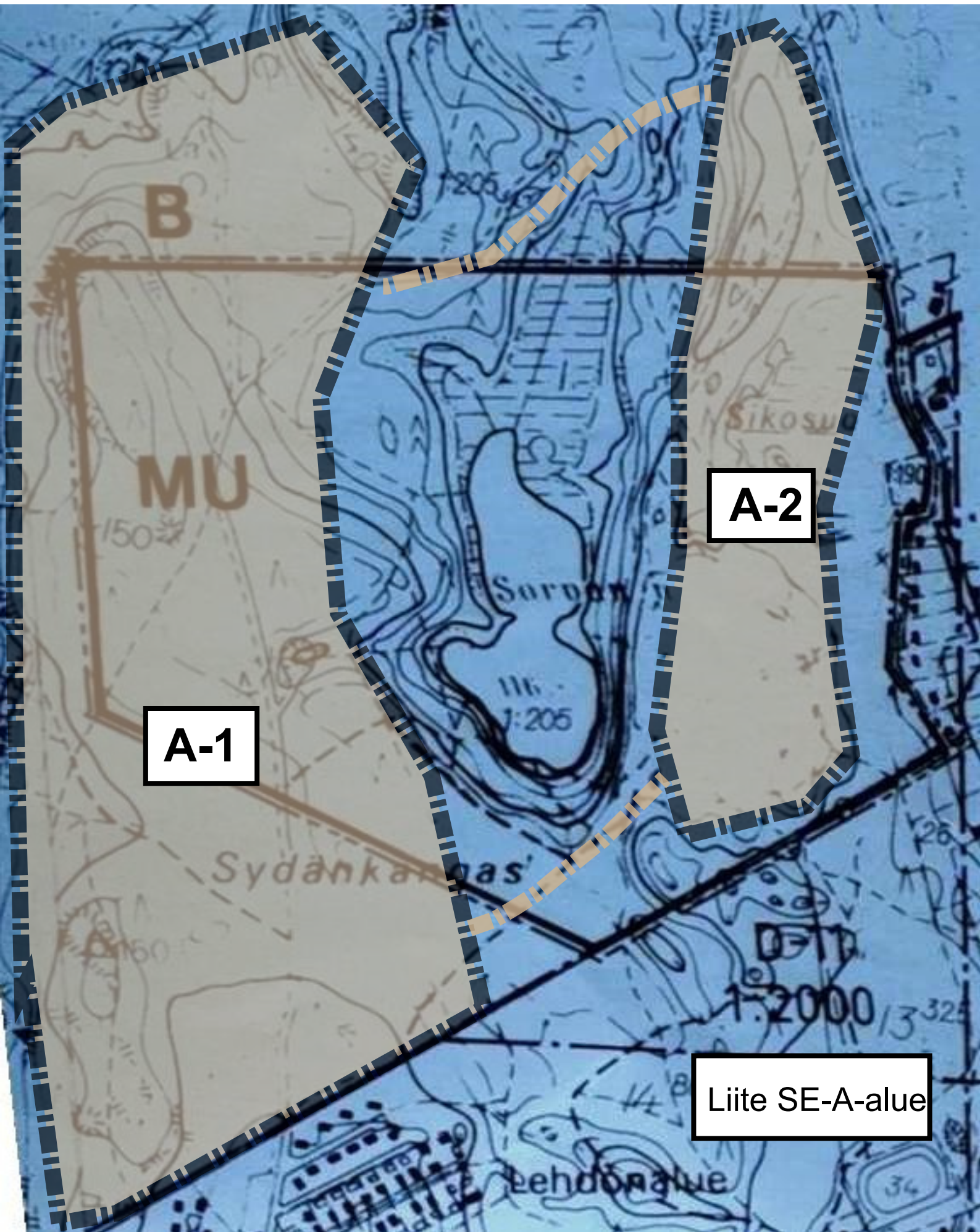
Seppo Lamppu, DI

Kurtinniitynkuja 11, 02780 Espoo

seppo.lamppu@kaavoitus.fi

LIITTEET:

- Liite 1: Tilan Seestan Sorvanen 532-401-1-205 alueet.
- Liite 2: KTJ ote.
- Liite RAK-1: Kooste lainvoimaisesta ranta-asemakaavasta.
- Liite RAK-1: Kopio-ote lainvoimaisen ranta-asemakaavaan kaakkoisosasta.
- Liite AS-1: Ehdotus asuntoalueiden laajentamisesta tilan kaakkoisosassa.



A-1

A-2

Liite SE-A-alue

Palautte-osiota käyttää 2 samanaikaista sessiota.

Palautteiden selailu **Palautteen käsittely** Uusi palaute Palautteiden analysointi

Palaute

Hanke Lahden suunta -työn ehdotus 2030

Tila **Vastaanotettu** Kunta - Tuntematon ▼

Toimipiste ▼

Selitys

Oheisena muistutus Lahden suunta-yleiskaavaluonnokseen

Eeva Ilmonen

Saapunut 31.8.2020 14:17

Liite



[Lisää uusi liite](#)

Asiatunnus

Palautteen luonne

0 - Tuntematon ▼

Kiireellisyys

Normaali ▼ Määräpäivä 1.9.2020

Lisäluokitus

Ei arvoa ▼

[Sijainnit](#)

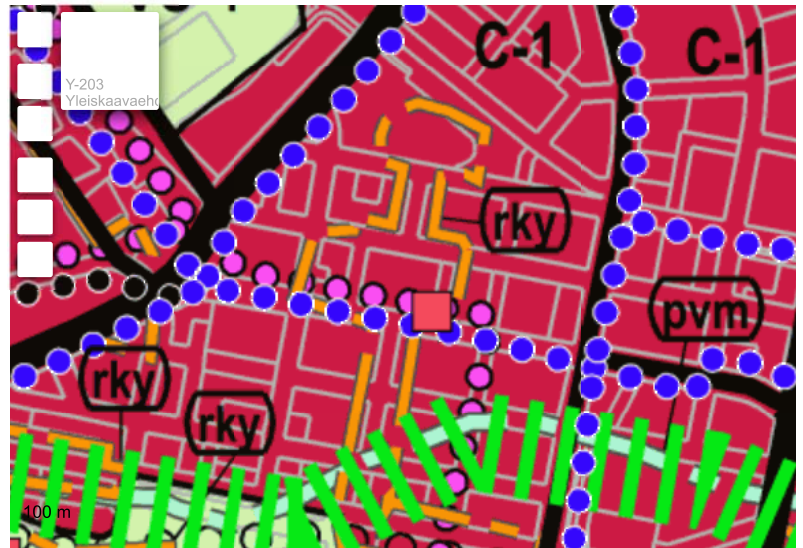
Ei sijaintia

Kartta

Kaikki kunnat ▼

Hae

Alue Keskusta ▼



Käsittely

Ajankohta	Tekijä	Toimenpide	Vastuutaho
31.8.2020		Saapunut	ePal_Hanke_Lahdensuunta

Lisätiedot

Kirjaamon asianumero: D/2509/10.02.02.00.04/2016,
Yleiskaavatyö 2017-2020

Minulle saa l
sähköpostits
yhteystietoin

vastineen antam
vastaat kyllä, mu
s sähköpostios

lautteeseen
n antaa
)

Kyllä

Yhteystiedot

Nimi

Osoite

Sähköposti

Puhelin

Käyttäjää ei s

Käyttäjää ei d

sista

Lisää toime

Valitse ens

Tallenna muutokset

Muistutus Lahden kaupungin yleiskaavaehdotukseen ”Lahden suunta” 2030 (Y-203)

Viite: puhelinkeskustelu yleiskaava-arkkitehti Sääkslahden kanssa, joka neuvoi tekemään asiassani kaavamuistutuksen

Omistan Lahden kaupungin yleiskaavasunnitelman alueella Nastolassa tilan Ylhäinen, numero 532-406-2-112. Tila on metsätila muodostaen luonnonarvoiltaan arvokkaan kokonaisuuden. Tila on tarkoitettu rauhoittamaan yhtenäisenä koskemattomana kokonaisuutena, minkä vuoksi parhaillaan on käynnissä Metsäkeskuksen kanssa suojeluhanke alueelle syntyväksi suojelualueeksi ja rauhoittaa samalla koko alueen kaikkea luontoa muokkaavalta toiminnalta.

Otin yhteyttä Metsäkeskukseen alueen suojelemiseksi huhtikuun alussa 2020. Metsäkeskuksen asiantuntija arvioi paikan päällä kokonaisuuden 22.4.2020 todeten, että osa metsästä täyttää Metso-ohjelman mukaiset suojeluvaatimukset maastomuodostuksen, metsän iän ja säilyneen luonnonvaraisen tilan johdosta. Metsäkeskus teki esityksen suojelusuunnitelmaksi, jonka hyväksyin 13.8.2020.

Suojeluprosessin alkaessa minulla ei ollut tietoa Lahden kaupungin yleiskaavasunnitelman etenemisestä, jolloin en ole voinut ennakolta käydä kaavasunnittelijoiden kanssa keskustelua kaavaan tulossa olevista tilaani koskevista suunnitelmista. Nyt nähtävillä olevaan kaavasunnitelmaan on sisällytetty tilani alueen läpi kulkevan ulkoilureitin muodostaminen. Suunniteltu ulkoilureitti etenee Pajulahden urheiluopistolta tilani etelärajalle, josta se tekee koukkauksen tilani metsäalueelle ja palaa sieltä takaisin tilan etelärajalle. Kyseisellä etelärajalla kulkee sen koko matkalta vuosikymmenien kuluessa muodostunut ulkoilupolku.

Toukokuussa 2020 Pajulahden urheiluopiston edustaja otti yhteyttä ja kertoi alueelle rakenteilla olevasta maastopyöräilyreitistä. Hän ehdotti, että rajalinjalla kulkevaa polkua voisi noin 50 m matkalta käyttää maastopyöräilyyn. Kävin katsomassa alueella Pajulahden esittämää suunnitelmaa. Sovimme, että polkua voi käyttää, jos se ei edellytä mitään maastomuutoksia polun osalta. Halusin mahdollistaa polun käyttämisen edelleen patikointipolkuna, jolla tavoittelin suojeluun tulevassa metsässä tapahtuvan muun liikkumisen minimoimista (mm. Pajulahden suunnistusreitti siirtyisi metsäalueelta pois ja voisi hyödyntää kyseistä valmista polkua). Kirjasimme asian keskinäisessä sähköpostitiedonvaihdoissamme siten, että minulla on oikeus perua sovittu polunkäyttö pyöräilyyn, jos siitä syntyisi maastollisia muutoksia. Tuolloin pyöräilyreitti tulisi siirtää Pajulahden omalla maa-alueelle pois raja-alueelta, minkä he totesivat mahdolliseksi.

Esitän nyt, että laadittua Lahden kaupungin yleiskaavaehdotusta muutetaan siten, että suunnitellun ulkoilureitin kulku siirretään kulkemaan tilani kohdalla koko matkalta nykyistä, vuosien saatossa syntynyttä patikointipolkua pitkin. Ulkoilureitin tulisi siten kulkea tilani ja Pajulahden maa-alueen välistä rajalinjaa myöten eikä tehdä polulta poikkeavaa koukkausta koskemattomana säilytettävälle metsäalueelle. Muutos ei mielestäni muuta suunnitellulle ulkoilureitille asetettua tavoitetta tarjota patikoijille miellyttävää kulkua metsäympäristössä.

Muutos kuitenkin mahdollistaa jo olemassa olevan metsäpolun hyödyntämisen tilani metsäalueen säilyttämisen mahdollisimman ehyenä ja jatkossakin koskemattomana monimuotoisen luonnon säilytyspaikkana. Esittämäni muutos on esitetty alla olevassa kuvakaappauksessa punaisella.

Lähden mielelläni kaavaa eteenpäin valmisteltaessa kaavasuunnittelijoiden kanssa katsomaan paikan päälle kyseistä aluetta ja keskustelemaan parhaasta mahdollisesta tavasta ulkoilureitin linjaamiseksi metsätilani suojelua ja luontoarvoja vaarantamatta.

31.8.2020

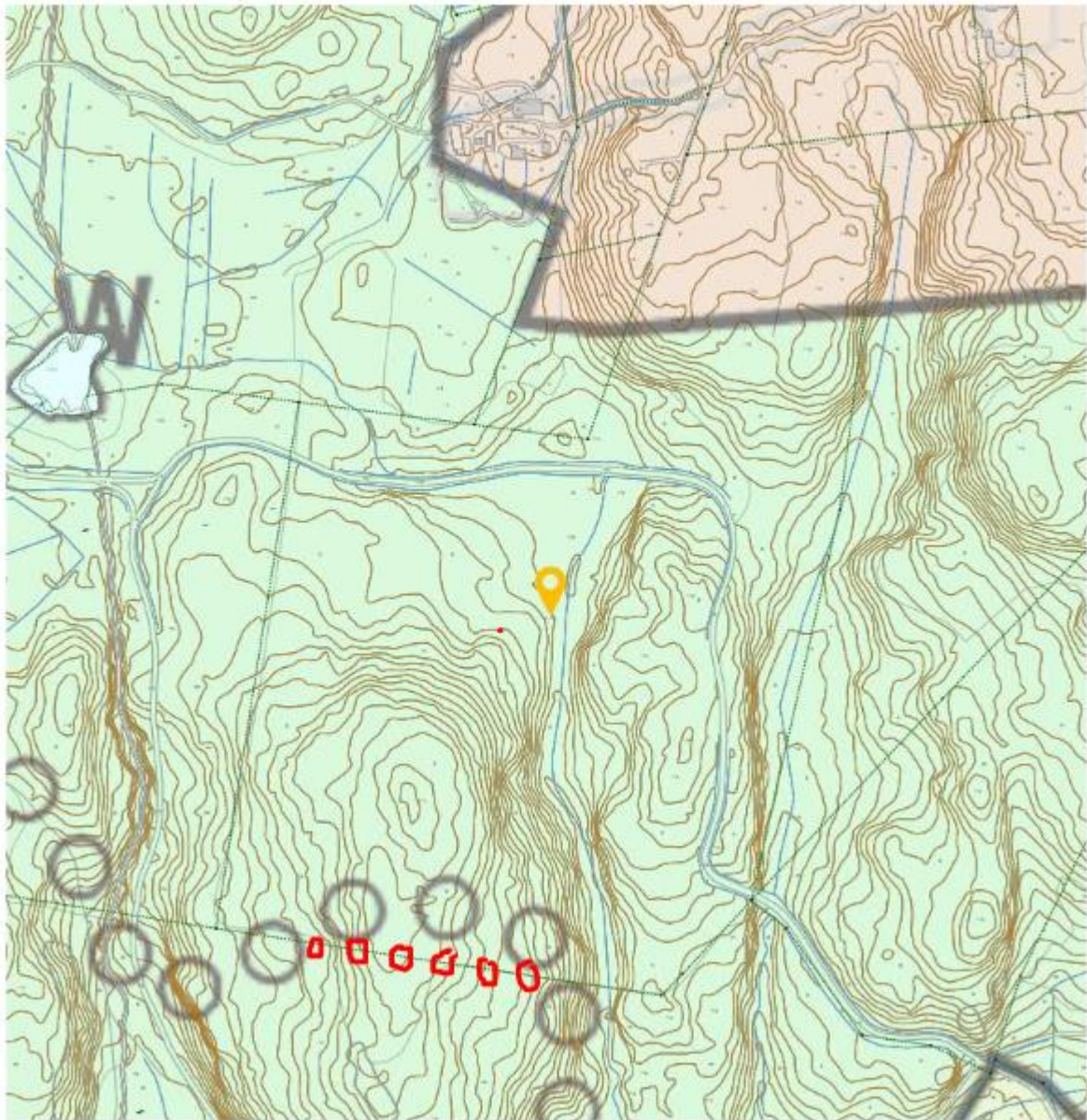
██████████

████████████████████

██████████████████

██████████

Tila 532-406-2-112



Kuvakaappaus Yleiskaavaehdotuksesta Y-203

[REDACTED]

[REDACTED]

[REDACTED]

[REDACTED]

[REDACTED]

[REDACTED]

Lahden kaupunki
Tekninen ja ympäristölautakunta
Lahden kaupungin kirjaamo
kirjaamo@lahti.fi

Muistutus Lahti Yleiskaava 2030 kaavaehdotuksesta

Omistamme Lahden kaupunkikeskustan pohjoispuolella tilan 532-401-1-206 Seestan kartano (yhtiön Seestan Kartano Oy, 1569385-8 kautta) ja yhdessä tilan 532-401-1-309 Seesta. Tilojen yhteispinta-ala on noin 1175 ha, josta vesialueita on yhteensä vajaa 17 ha. Tilojen alueet on esitetty liitteillä 1-3. Liitteellä 1 on esitetty tilojen palstatuloste, liitteellä 2 kiinteistörekisteriotteet ja liitteellä 3 tilojen yhdyskuntarakenteellinen sijainti Lahden ydinkaupunkiin verrattuna.

Muistutuksessamme päämuutosvaatimukset ovat seuraavat:

1. Yleiskaavan M, MU ja MY kaavamääräykset ovat erityis-/lisämääräysten osalta hyvin epämääräiset ja saattavat johtaa hankaliin tulkintatilanteisiin ja aiheuttavat todennäköisesti merkittäviä metsätaloudellisia haittoja ja vahinkoja. Kaavamääräykset tulee ehdottomasti muuttaa niin, että kaikki epämääräiset määräysten osiot poistetaan tai muutetaan.
2. Maanomistuskokonaisuuden kaakkoinen osa kuuluu Kallio-, Pitkä- ja Särkijärven alueen osayleiskaavaan oikeusvaikutteiseen osayleiskaavaan. Kaava on laadittu ja vahvistettu Nastolan kunnan aikana (vahvistettu 08.12.1999). Tässä

osayleiskaavassa Seestan kaakkoisten alueiden osalta muun kaavatarkastelun ohessa/lisäksi on suoritettu pienten vesistöjen/järvien rantarakennusoikeuksien selvitys/mitoitus ja rakennusoikeudet on keskitetty Vähä-Kalaton järven pohjoiskoillisosaan. Rakennusoikeus on esitetty kahtena yhteisrantaisten loma-asuntolan alueena (2 kpl RA-2 aluetta) ja rakennusoikeus on 2+4 loma-asuntojen rakennuspaikkaa. Yleiskaavan määräyksen mukaan rakennuspaikat voidaan toteuttaa rakennusluvilla suoraan yleiskaavan perusteella ilman velvoitetta laatia ranta-asema-kaava. Lisäksi kaavan tulkinnan mukaan rantaan VL-1 alueelle saa rakentaa kaksi rantasaunaa. RA-2 alueilla rakennusoikeutta Vähä-Kalaton järven koillispuolella on yhteensä 720 ka-m² ja järven rannassa 25-50 ka-m².

Muistutus ja muutosvaatimus: Lahden yleiskaava 2030 kaavaehdotusta tulee ehdottomasti muuttaa siten, että Kallio-, Pitkä- ja Särkijärven alueen osayleiskaavassa esitetty ratkaisu loma-asuntojen rakentamisalueesta otetaan huomioon siten, että loma-asunnot voidaan edelleen luvittaa/rakentaa ilman ranta-asema-kaavan laatimista. Samalla on otettava huomioon, että Vähä-Kalaton järven ympärille muodostuu RA-2 alueita palveleva metsäluontokokonaisuus. Alueen läpi ei saa johtaa reittejä ja/tai alueen osia, joiden käyttö tuottaa häiriötä tai haittaa RA-2 alueiden käytölle. Liitteellä N-OYK-1 on kooste Kallio-, Pitkä- ja Särkijärven alueen osayleiskaavasta. Liitteellä Lahti-OYK-1 on otekuva, miten Vähä-Kalaton järven ympäristö on ratkaistu nyt esillä olevassa yleiskaavaehdotuksessa. Eli Nastolan aikaisen kaavan rakennusoikeus on poistettu. Rakennusoikeus ja järven lähiympäristön kaavallinen ratkaisu tulee palautta vastaamaan Nastolan aikaisen osayleiskaavan ratkaisua ja oikeudellista sitovuutta. Lahti 2030 yleiskaava tulee laatia siten, että jatkossa järven lähialueen ja muun liitteessä SE-a esitetyn alustavan idealuonnoksen mukainen kehittämishanke on mahdollista toteuttaa ilman, että yleiskaavaan esitetyt maankäyttöratkaisut ja kaavamääräykset sen estävät.

3. Seestan tiluksilla on nykyään hyvin merkittävä potentiaali ensisijaisesti tietenkin metsätalousalueina, mutta erityisesti myös erä-/riistatalouden ja metsästyksen toiminta-alueina. Erityisesti Seestan kaakkoiset metsät ja myös koilliset metsät sekä myös muuta laajemmat muut metsäalueet ovat oivallisia ja jo nyt tehokkaassa käytössä olevia erä- ja metsästysalueita.

Muistutus ja muutosvaatimus: M, MU ja MY alueiden kaavamääräyksiin ei saa liittää mitään määräyksiä, jotka estävät tehokkaan ja taloudellisen metsänhoidon ja erä-/riistatalouden. Erityisesti on otettava huomioon, että alueet tulee voida turvallisuussyistä sulkea metsästystapahtuman ajaksi. Alueiden läpi ei saa johtaa sellaisia ulkoilureittejä tai polkuja, joilla saattaisi olla metsästystä haittaavaa henkilö-/liikennettä ja joita ei voitaisi sulkea metsästystapahtuman ajaksi.

4. Kaikki Seestan maanomistusyksikön metsät ovat FSC sertifioituja, joten sertifiointi ohjaa paljon tehokkaammin metsien hoitoa ympäristönäkökulmasta katsottuna kuin mikään epämääräinen kaavamääräys. Lisäksi metsälaki ja muut metsäyhdistysten ja -järjestöjen ohjeet hyvistä metsänhoitokäytännöistä ovat riittävät määräykset takaamaan hyvän metsänhoidon. Jo nyt on tullut selväksi, että puun ostajat eivät mielellään tai tuskin ollenkaan osta puuta alueilta, joilla ei ole sertifikaattia FSC tai PEFC (FSC on tiukempi sertifikaatti kuin PEFC). Eli sertifikaatit ovat jatkossa vaikiintunut ja pysyvä ”normitus” metsien hoidossa. Ylimääräisiä ja/tai epämääräisiä kaavamääräysosoioita ei missään nimessä tule liittää M, MU ja MY määräyksiin.
5. Lahden kaupunki on teettänyt kahdella taholla tarkastelun, jossa haluttaneen osoittaa, että yleiskaavan 2030 M, MY ja MU sekä VR alueiden määräyksistä ja aluevarauksista ei olisi käytännön haittaa maanomistajille. Selvitys tuntuu jotenkin tavoittehakuiselta. Ilmeisesti selvityksen tekijät eivät itsekään usko työhönsä, kun heti raportin alussa monisanaisesti selittelevät etteivät sitten vastaa mistään taloudellisista haitoista mitä heidän työnsä saattaa aiheuttaa. Raportti tarkastelee asioita pääosin hyvin yleisellä tasolla. Kaavamääräysten vaikutusten/haittojen arvioinnissa raportista ei paljoa saa apua. Voidaankin todeta, että raportinlaatijoiden kirjoittama selvitys ei mitenkään poista tosiasiaa, että epämääräisillä metsäalueisiin liitetyillä määräyksillä voi olla merkittävät haitalliset taloudelliset seuraamukset. Jokainen voi kuvitella miten helposti jostain epämääräisestä kaavamääräyksestä tai toiveesta otetaan kiinni ja pahimmillaan aletaan masinoida väkijoukkoja vastustamaan hakkuuta/puiden kaatoa tai muuta toimenpidettä. Tuskin puiden ostaja jää odottelemaan hankekohteen vierelle vaan lähtee toiselle palstalle. Kuka korvaa nämä menetykset metsän myyjälle ja puun ostajalle. Eli epämääräiset määräykset pois M, MU ja MY määräyksistä. Raportista voi nostaa joitain asioita esiin arvioitaessa metsien tulevaisuuden käyttömuotoja, esim. metsien virkistysaluekauppa. Tätä ei tosin tule mitenkään sisällyttää epämääräisiin kaavamääräyksiin.
6. Lahden keskusta-alueen ja Seestan välillä on jo nyt muodostumassa nauhamainen kylärakenne. Päätien vieressä kulkee myös vesi- ja viemärijohto. Ehdotamme, että päätien itäpuolelle varataan asuntoaluetta liitteen AS-1 mukaisesti. Alue sijoittuu hyvin yhdyskuntarakenteellisesti ja ei aiheuta haittaa luonto- ja/tai ympäristöoloille. Alue on esitetty punareunaisella ja ruskealla täyttövärillä esitetyllä aluevarauksella sekä kirjaintunnuksella A. Entisen Nastolan alueet eivät missään nimessä voi olla enää vain Lahden kaupunkikeskuksen viheralueita, joihin kohdistuu Lahdesta ”ulkoilupaineita.” Vaadimme että osoitetaan myös rakentamista kun se on perusteltua ja taloudellisestikin järkevää.

Muistutuksessa on monia sellaisia kohtia ja vaatimuksia, joiden huomioon ottamisesta olisi varmaankin helpompi keskustella saman pöydän äärellä tai nettipalaverin välityksellä. Ehdotammekin, että tällainen työpalaveri voidaan vielä järjestää.

Muistutamme vielä, että jo luonnosvaiheessa kommentoimme M, MU ja MY sekä VR alueiden osalta mm., ettemme tule hyväksymään näille alueille esitettyjä epämääräisiä kaavamääräyksiä. VR alueita vaadittiin poistettavaksi. VR alueet ovat nyt onneksi poistuneet, mutta M, MU ja MY alueiden määräykset ovat edelleen ongelmalliset. Alueilla risteilevät ulkoilupolut ovat myös ilmeinen riskitekijä esim. metsästysaikaan.

Haluamme kehittää metsäaluetamme pitkäjännitteisesti ottaen huomioon luonto- ja ympäristöarvot. FSC sertifiointi määrittelee selkeästi metsäluonnon erityiskohteiden huomioon ottamisen ja esim. vesistöjen suojapuustovyöhykkeiden, säästöpuiden, riistatiheiköiden yms. suunnittelun ja ylläpidon. Lisäksi edellytetään alueita jätettävän suojeluun. Nykyään yhä enemmän otetaan huomioon myös erä-/riistatalouden ja metsästyksen vaatimukset. Yleiskaavan kaikissa määräyksissä tuleekin ottaa huomioon metsätalouden edellytykset ilman haitallisia epämääräisiä kaavamääräyksiä ja myös, ettei erätaloudelle ja metsästykselle aseteta haitallisia esteitä.

Erittäin hyvin metsätalouden, erä-/riistatalouden sekä loma- ja matkailupalvelujen kehittämisalueena toimii tilusten koko kaakkoinen osa. Tämä alue liittyy luontevasti metsätieverkolla kartanon talouskeskuksen alueeseen ja siellä kehitettäviin vastaaviin toimintoihin sekä majoitus-, kokoontumis-, loma- ja matkailupalveluihin. Yleiskaavassa ei saa asettaa esteitä maanomistajan alueen SE kehittämishankkeille (esim. epämääräisin kaavamääräyksin). Aluetta on havainnollistettu liitteellä SE-a (South East).

Helsinki 31.08.2020

[Redacted signature area]

[Redacted signature area]

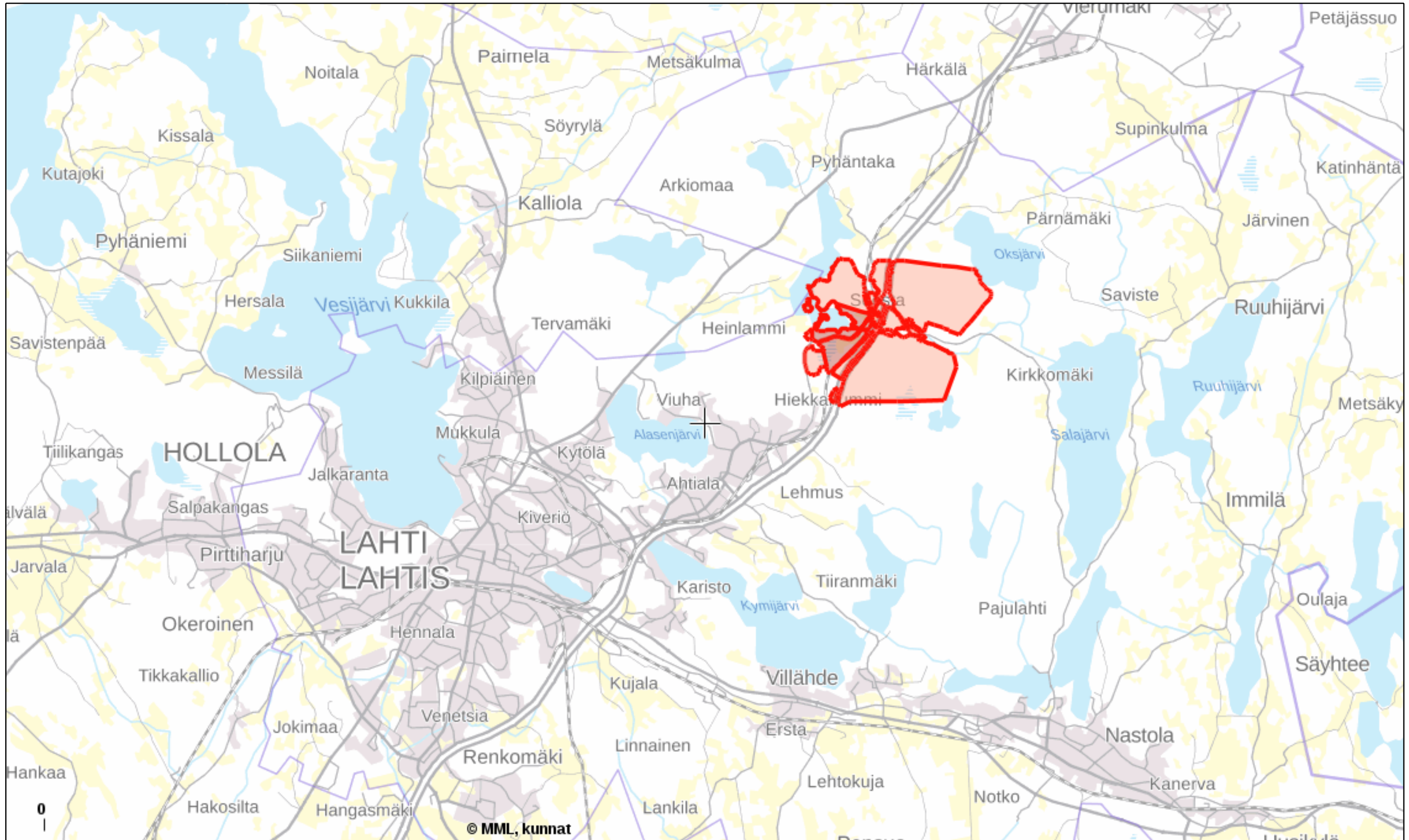
Maanomistajien valtuuttamana:
Seppo Lamppu Tmi

Seppo Lamppu

Seppo Lamppu, DI
Kurtinniitynkuja 11
02780 Espoo
seppo.lamppu@kaavoitus.fi

LIITTEET:

- Liite 1: Tilojen 532-401-1-206 Seestan kartano ja 532-401-1-309 Seesta alueet.
- Liite 2: KTJ otteet.
- Liite 3: Seestan alueiden sijainti suhteessa Lahden ydinkeskustaan.
- Liite N-OYK-1: Kooste Kallio-, Pitkä- ja Särkijärven alueen osayleiskaavasta ja kaavamääräyksistä sekä otteita selostuksesta.
- Liite Lahti-OYK-1: Ote Lahti 2030 kaavaehdotuksesta Vähä-Kalaton järven koillisosasta sekä järven lähialueilta.
- Liite AS-1 Ehdotus asuntoaluevaraukseksi.
- Liite SE-a MTJ tuloste ja tarkastelu Seestan kaakkoisesta erä-/metsästys-, metsätalous- sekä loma- ja matkailupalvelujen kehittämisalueesta.

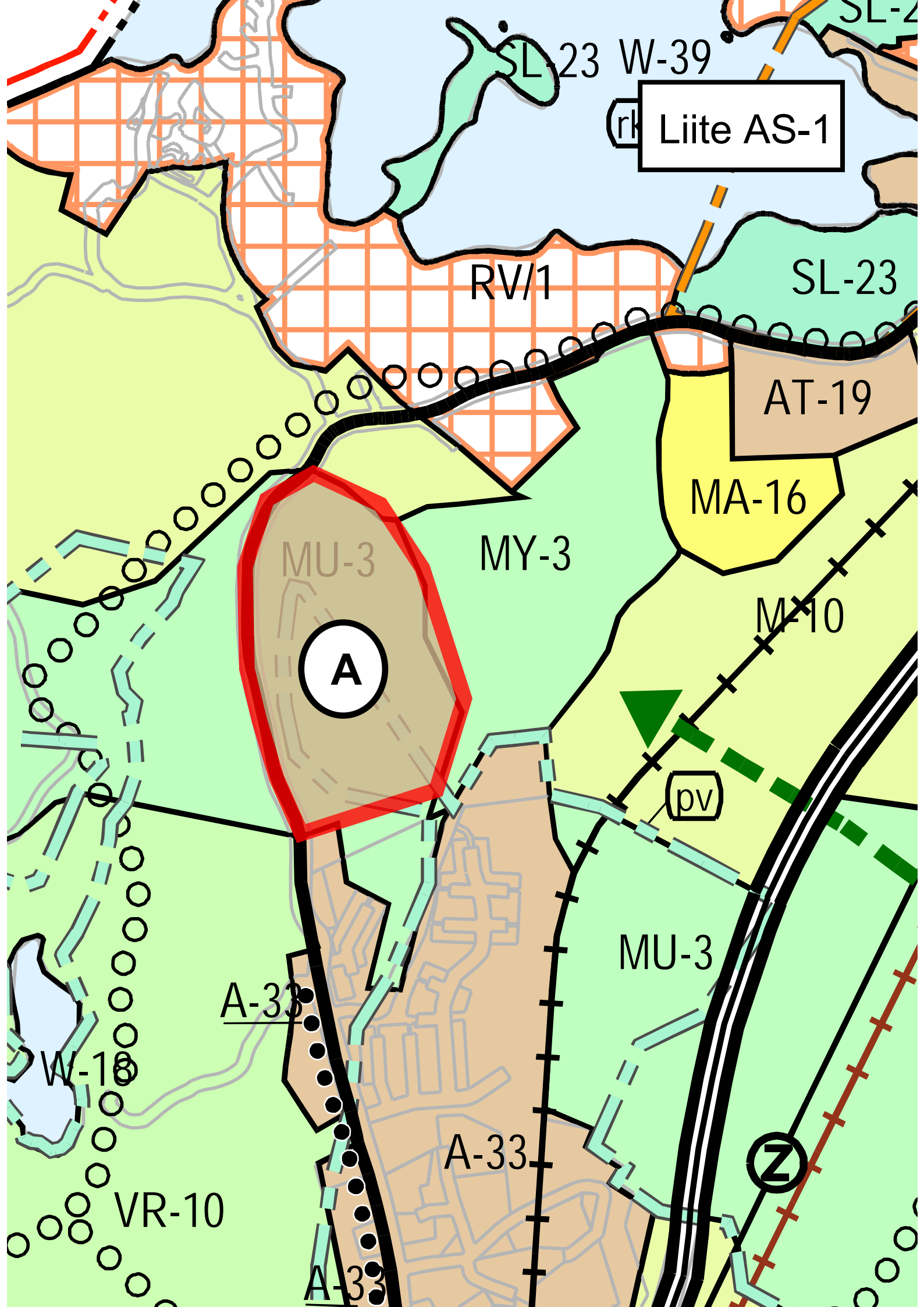


Tulosten keskipisteen koordinaatit (ETRS-TM35FIN): N: 6765182.2815, E: 433323.536

Karttatuloste ei ole mittatarkka. Kiinteistörajat ja -tunnukset päivitetään toistaiseksi vain kerran viikossa.

Rekisteripalvelujen kautta kartalle haetut palstat ja määrälalat ovat ajantasaiset.

Tulostettu Kiinteistötietopalvelusta 29.08.2020.



rk Liite AS-1

RV/1

SL-23

AT-19

MA-16

MU-3

MY-3

M-10

A

pv

MU-3

Z

A-33

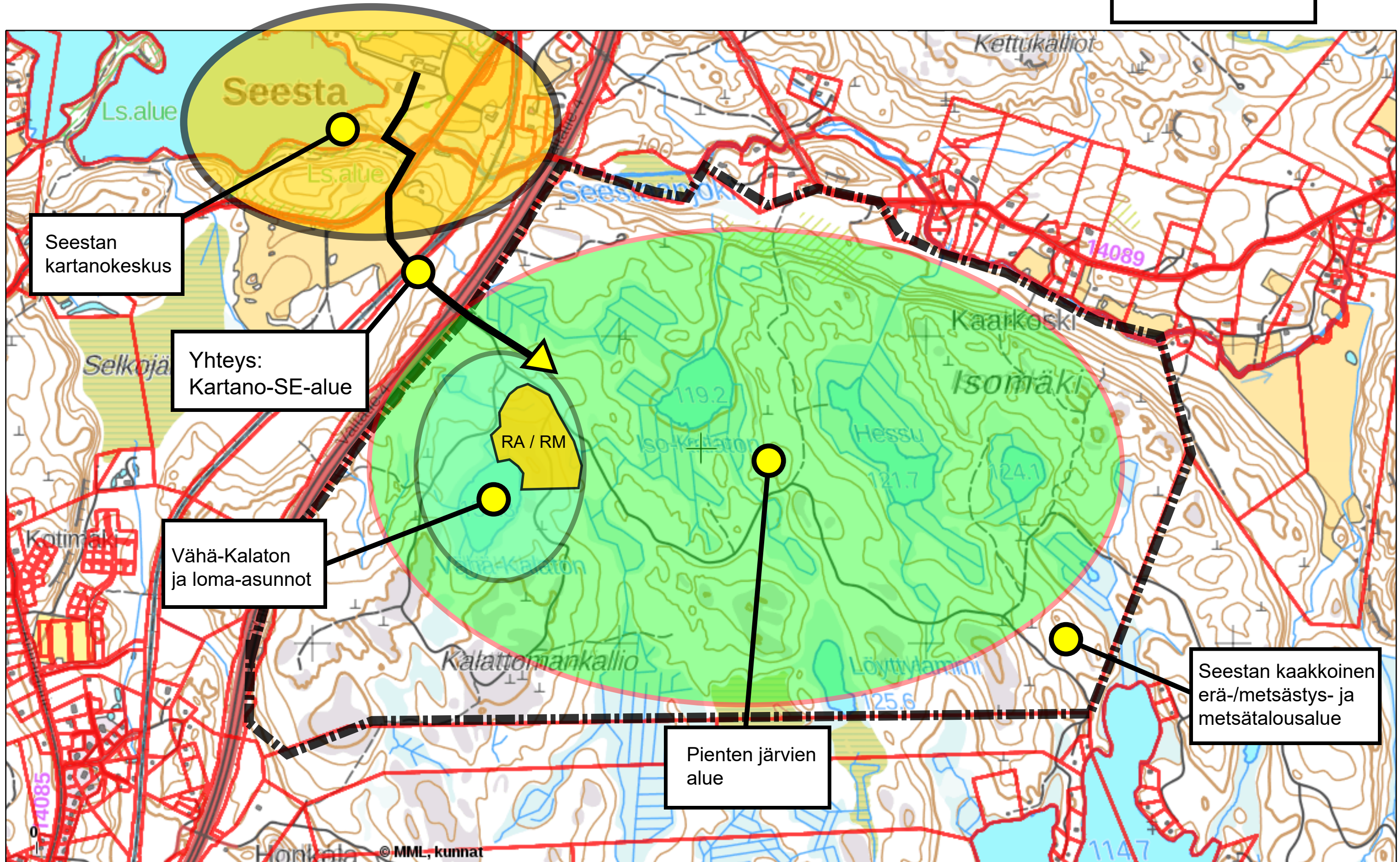
A-33

VR-10

A-33

SL 23 W-39

W-18



Tulosten keskipisteen koordinaatit (ETRS-TM35FIN): N: 6766638.2815, E: 438263.536

Karttatuloste ei ole mittatarkka. Kiinteistörajat ja -tunnukset päivitetään toistaiseksi vain kerran viikossa.

Rekisteripalvelujen kautta kartalle haetut palstat ja määräalat ovat ajantasaiset.

Tulostettu Kiinteistötietopalvelusta 29.08.2020.