

# LIITTEET

## (SUUNNITELMAKUVAT & ERILLISSELVITYKSET)



1. Liikenne-ennusteet
2. Lahden keskustan kehäkatu
3. Vesijärvenkadun vaihtopysäkit
4. Vesijärvenkadun vaihtopysäkkien kuormitustarkastelu
5. Terveys ja hyvinvointivaikutusten arviointi
6. Meluselvitys
7. Päästötarkastelut
8. Lapsiin kohdistuvien vaikutusten arviointi

# Lahden LIISU2030 lapsivaikutusten arviointi

Tekijät: Venla Pesonen ja Anne Vehmas, Ramboll Finland Oy

## 1. Vaikutusten muodostuminen

Lapsivaikutusten arvioinnissa arvioidaan, onko Lahden keskustan liikenteen ja liikkumisen tavoitesuunnitelmalla odotettavissa vaikutuksia lasten elämään. Arvioinnilla tuotetaan tietoa päätöksenteon tueksi. Lapsivaikutusten arvioinnissa kiinnitetään erityisesti huomiota niihin tekijöihin, jotka heijastuvat lapsen kehitykseen ja hyvinvointiin, ihmissuhteisiin sekä kasvuympäristön turvallisuuteen.

Lapsiin kohdistuvina vaikutuksina tarkasteltiin suunnitelman vaikutuksia lasten ja nuorten

- liikkumiseen ja arjen sujuvuuteen
- terveyteen
- asumiseen
- palveluihin
- osallistumiseen

## 2. Lähtötiedot ja arviointimenetelmät

Lapsivaikutukset arviointiin asiantuntija-arviona, jossa lasten ja nuorten näkemyksiä ja muuta kokemusperäistä tietoa tarkasteltiin suhteessa muiden vaikutusarviointien tuloksiin. Työssä hyödynnettiin kokemusperäistä tietoa, jota Lahden kaupunki on 2010-luvulla kerännyt lapsilta ja nuorilta eri kyselyillä ja selvityksillä. Lisäksi toukokuussa 2020 toteutettiin Lahden nuorisvaltuustolle ja oppilaskunnille kohdennettu Webropol- kysely, jossa kerättiin näkemyksiä tavoitesuunnitelman vaikutuksista lapsiin ja nuoriin. Tilasto- ja kartta-aineistoista saatiin paikannettua tietoa hankealueiden lähiympäristön asukasmääristä ja väestörakenteesta, palveluista ja herkistä kohteista.

Vaikutusten arviointimenetelmänä käytettiin seuraavien lähtöaineistojen asiantuntija-analyysia

- hankkeen muiden vaikutusarviointien tulokset (melu, ilmanlaatu, liikenne)
- kysely Lahden nuorisovaltuutetuille ja oppilaskunnille
- väestö-, kartta ja muut tilastoaineistot
- Suunnitelmat
  - o Visio 2030: Lahti – rohkea ympäristökaupunki. Lahden kaupunki.
  - o Päijät-Hämeen Lasten ja nuorten hyvinvointisuunnitelma 2018-2021
  - o Lahden perusopetuksen liikuntakasvatusohjelma, 2019
- aiemmin toteutetuilla selvityksillä kerätyt osallisten näkemykset
  - o Lahden koulujen lähiluontoalueiden kartoitus, Väisänen, 2017
  - o Lahden kaupungin varhaiskasvatusyksiköiden lähiluontokartoitus, Kortelainen, 2015
  - o Kaupunki lasten kokemana, Leskinen, 2015
  - o koulureittikysely Ahtialan, Tiirismaan ja Kärpäsän kouluille 2019

Muu työnaikana käytetty tausta-aineisto

- o Lapsiin kohdistuvien vaikutusten arvioiminen, Taskinen Sirpa, Stakes 2006
- o Lapsiystävällisyys ja lapsivaikutusten arviointi Lahdessa. Kati Honkanen & Jaana Poikolainen, 2015
- o Millainen on lapsiystävällinen kaupunkiympäristö?, Kyttä, 2015

### 3. Nykytila

Tilastokeskuksen tietojen mukaan Lahden asukasluku oli 119 823 asukasta vuonna 2019. Alle 15-vuotiaiden osuus väestöstä oli 14,5 %, joka on hieman koko maan keskiarvoa (15,8 %) alhaisempi. Lahdessa oli vuonna 2018 yhteensä 31 186 perhettä, joista lapsiperheitä oli 11 696. Lapsiperheissä asuvien kokonaismäärä oli 42 212 henkilöä, eli noin 35 % Lahden asukasmäärästä. Noin puolella lapsiperheistä oli alle 7-vuotiaita lapsia. Lapsiperheen keskip koko 3,6 henkilöä, oli hieman koko maan keskiarvoa pienempi.

*Taulukko 1. Tunnuslukuja perheistä perhetyypin mukaan alueittain vuonna 2018 (Lähde: Tilastokeskuksen StatFin-tilastotietokanta)*

	Perheitä	Henkilöitä perheissä	Perheen keskip koko, henkilöä	Lapsiperheitä	Henkilöitä lapsiperheissä	Lapsiperheen keskip koko, henkilöä	Perheitä, joissa alle 3-v. lapsia	Alle 3-v. lasten lkm perheissä	Perheitä, joissa alle 7-v. lapsia	Alle 7-v. lasten lkm perheissä	Perheitä, joissa alle 18-v. lapsia	Alle 18-v. lasten lkm perheissä	Alle 18-v. lapsia per perhe	Perheitä, joissa alle 25-v. lapsia	Alle 25-v. lasten lkm perheissä	Alle 25-v. lapsia per perhe
2018																
Yhteensä																
KOKO MAA	1 468 681	4 033 721	2,75	561 965	2 104 188	3,74	136 291	151 291	272 606	385 188	561 965	1 037 995	1,85	645 195	1 201 478	1,86
Lahti	31 186	83 224	2,67	11 696	42 212	3,61	2 805	3 107	5 584	7 741	11 696	20 736	1,77	13 336	23 831	1,79

Lahden keskustan alueella sijaitsevat koulut, päiväkodit, leikkialueet, liikuntapaikat sekä terveys- ja kulttuuripalvelut on kuvattu kartalla kuvassa 1. Keskustan kehän sisäpuolella sijaitsevat Harjun peruskoulu ja Lahden yhteiskoulu. Tiirismaan peruskoulu ja lukio, Lotilan peruskoulu, Lahden lyseo, Kannaksen lukio, Salpausselän peruskoulu ja ammatillinen koulutuskeskus Salpaus sijaitsevat keskustassa kehän läheisyydessä.

Keskustan kehällä tai sen sisällä sijaitsee yhteensä viisi päiväkotia ja seitsemän leikkipuistoa tai leikkialuetta. Keskustan kehän lähellä sijaitsee lisäksi neljä päiväkotia ja neljä leikkialuetta.

Keskustan alueella on monipuoliset liikunta- ja ulkoilumahdollisuudet. Kehän sisällä sijaitsevat Radiomäen liikunta-alue, Alatorin toimintapuisto ja Loviisanpässinpuiston kenttä. Keskustan alueella kehän ulkopuolella sijaitsevia ulkoliikuntapaikkoja ovat Paavolan kenttä, Tiirismaan koulun kenttä, Lotilan kenttä, Fellmaninpuisto, Kisapuisto, Pikku-Vesijärvenpuisto sekä Kirkkokadunpuisto. Keskustassa kehän läheisyydessä sijaitsevat myös uimahalli, jäähalli, Kisapuistossa sijaitseva Lahden tennis- ja squashkeskus sekä Salpausselälle sijoittuva Lahden urheilukeskus, joka tarjoaa monipuoliset liikunta ja ulkoilumahdollisuudet vuoden ympäri.

Kulttuuripalveluita keskustan alueella ovat mm. kaksi elokuvateatteria, pääkirjasto, konservatorio, kaupunginteatteri, radio- ja tv-museo, hiihtomuseo, sekä monikulttuurikeskus Multi-Culti. Vuoden 2020 aikana Lahden keskustaan Päijänteentkadulle avautuu kaupunkilaisten, yritysten ja kulttuurin keskus Malski.

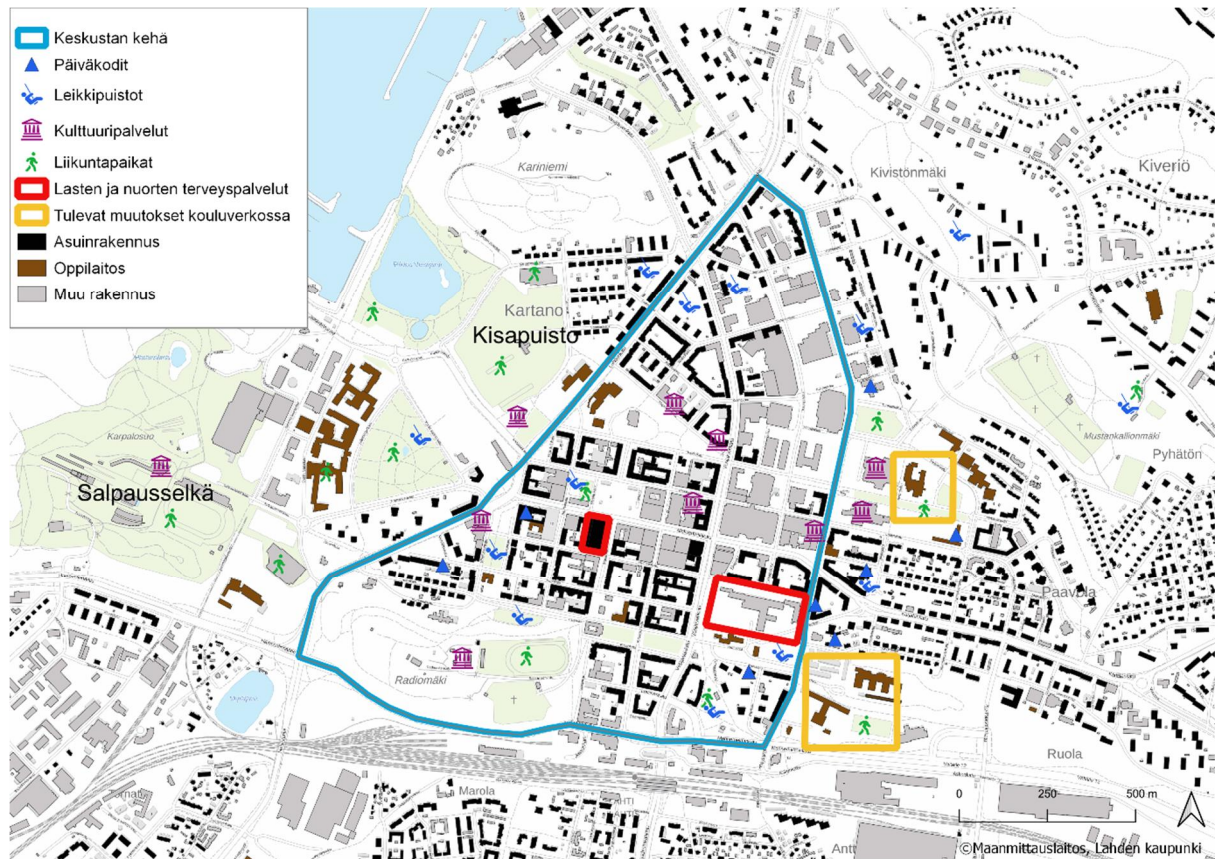
#### Tulevat muutokset palveluverkossa

Keskustan palveluverkon tulevia muutoksia terveys- ja koulupalveluihin on kuvattu lyhyesti alla sekä kuvan 1 kartalla.

Lahden kaupungin perhepalvelut keskitetään perhekeskukseen torin lähelle Aleksanterinkadun ja Mariankadun kulmaukseen. Toimintoina ovat muun muassa äitiys- ja lastenneuvolatoiminnot, perheneuvola, alaikäisten mielenterveyspalvelut, lasten ja nuorten kuntoutuspalvelut sekä perheoikeudellinen yksikkö. Muutto tiloihin alkaa vaiheittain syksyllä 2020.

Keskustan kehän sisällä nykyisin sijaitsevia terveystaluita lapsille ja nuorille ovat kaupunginsairaala, nuorisopsykiatrian poliklinikka sekä lastenpsykiatrian yksikkö. Alueelliset terveysasemat lopetetaan ja palvelut keskitetään kaupunginsairaalan yhteyteen keskitettyyn terveysasemaan vuoden 2020 loppuun mennessä.

Paavolan kampus otetaan käyttöön vaiheittain vuoteen 2023 mennessä. Kampukseen sijoittuvat Tiirismaan yläkoulu, englanninkielinen opetus 0 - 9 luokat ja Tiirismaan lukio. Tiirismaan, Lotilan ja Harjun peruskoulut yhdistetään ja keskitetään Harju-Lotilan alakouluun. Laajentumisen tavoitevuosi on 2025.



Kuva 1. Lahden keskustan koulut, päiväkodit, leikkialueet, liikuntapaikat, terveys- ja kulttuuripalvelut. Kuvassa on lisäksi esitetty keskustan kehän rajausta ja tulevat muutokset terveyspalveluissa ja kouluverkossa.

Yhteenvetoa Lahden alueella aiemmista toteutetuista lapsiin kohdistuvista selvityksistä

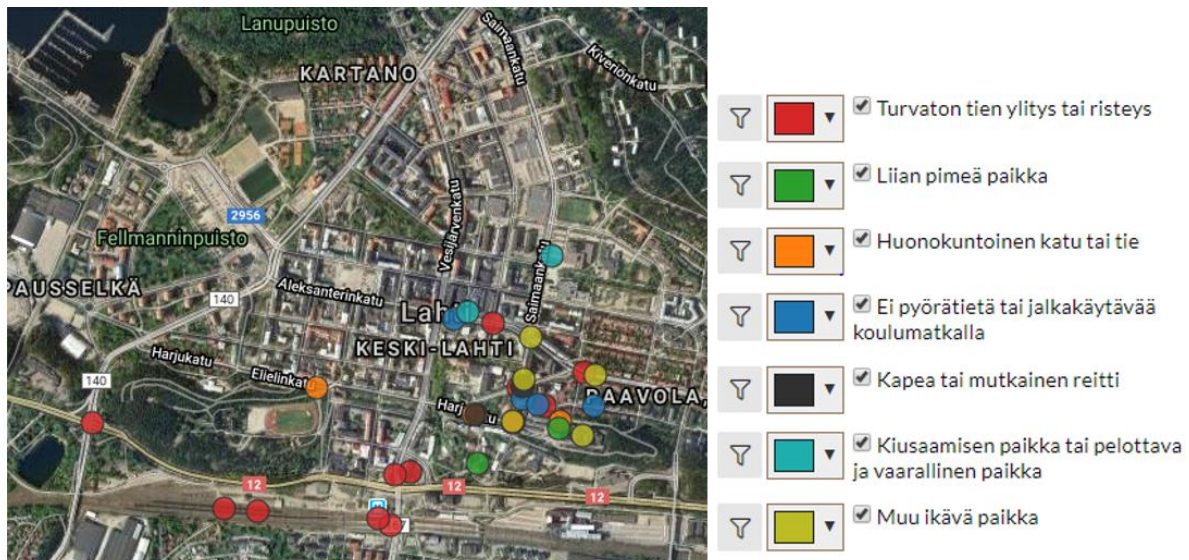
Lahden kaupungin kouluille ja varhaiskasvatyüksiköille toteutettujen lähiluontokartoitusten (Kortelainen 2015, Väisänen 2017) mukaan keskustan alueella useampien koulujen ja varhaiskasvatyüksiköiden käyttämiä alueita olivat erityisesti Pikku-Vesijärvi, Lanupuisto, Radiomäen maasto ja Salpausselän ulkoilualue. Edellä mainituista kohteista vain Radiomäen alue sijaitsee keskustan kehän sisällä. Hieman kauempana ydinkeskustasta sijaitseva Mustankallionmäki on myös suosittu ulkoilu paikka ja retkikohde. Lähiluontoalueita käytetään monipuolisesti luonnon tutkimiseen, ulkoiluun, leikkimiseen, maastoliikuntaan ja oppimisympäristönä eri aineissa, niin oppituntien aikana kuin teema- tai liikuntapäivinäkin.

Aino Leskisen vuonna 2015 tekemässä diplomityössä Kaupunki lasten kokemana tutkittiin kaupunkiympäristön lapsiystävällisyyttä ja Lahden jalankulku-, joukkoliikenne-, ja autovyöhykkeitä lasten kokemina. Tutkimuksessa tuli esille, kuinka lapset käyttävät kaupunkia aktiivisesti myös varta vasten lapsille rakennettujen leikki- ja harrastuspaikkojen ulkopuolella. Esimerkkejä olivat toiminnallisten liikuntapaikkojen lisäksi esimerkiksi kauppakeskukset ja keskustan pääkadut sekä puistot ja viheralueet sekä vesialueet. Niissä tavataan kavereita, liikutaan ja rauhoitutaan. Trion kauppakeskus ympäristöineen erottui erityisesti keskustan alueella paikkana, jossa useat oppilaat vastasivat viettävänsä vapaa-aikaansa. Keskustan puistot koettiin yleisesti rauhallisina ja miellyttävinä ympäristöinä. Vapaa-ajan harrastuspaikat sijoittuvat pääasiassa keskustaan ja lähialueille ja niitä käyttävät aktiivisesti myös keskustan ulkopuolella asuvat lapset.

Leskisen tutkimuksen mukaan 5-6 -luokkalaiset lapset saavat Lahdessa liikkua hyvin itsenäisesti ja lapset myös pyöräilevät yllättävän pitkiä matkoja sekä kouluun että vapaa-ajalla. Työn yhteydessä toteutetun kyselyn mukaan alle 1 kilometrin koulumatkoista suurin osa (76%) kuljettiin kävellen. Pyörällä kulkijoiden osuus 1-3 kilometrin koulumatkoilla oli 63 % ja 3-5 kilometrin matkoilla 59 %. Tärkeimmät keskustassa sijaitsevaan Harjun kouluun suuntautuvat koulumatkareitit kulkevat Rautatienkadun, Mariankadun, Vuorikadun, Harjukadun sekä Vesijärvenkadun ja Hollolankadun kautta. Koulumatkoihin liittyvinä ongelmina tutkimuksessa nousi esille erityisesti Lahden pyöräteiden toteutus pääosin yhdistettynä jalankulku ja pyörätienä, joissa kulkumuotoja ei ole eroteltu toisistaan. Joillain alueilla pyörätiet puuttuvat kokonaan ja lapset joutuvat pyöräilemään osan matkasta kadulla. Näin oli esimerkiksi Hollolankadulta Harjun koululle saapuvilla lapsilla. Myös keskustan läpi kulkevan turvallisen ja sujuvan pyöräilyreitit puuttuminen koettiin ongelmallisena.

Vuoden 2019 koulureittikyselyssä Ahtialan, Tiirismaan ja Kärpäsen kouluille oppilaat saivat merkittä kanttakyselyyn koulureitit varrelle sijoittuvia turvattomiksi ja epämiellyttäväksi sekä turvallisiksi, sujuviksi ja viihtyisiksi koettuja paikkoja. Keskustassa paikannettuja turvattomia risteys- ja ylityksiä olivat mm. Helsingintien ja Mannerheiminkadun risteys, Vesijärvenkadun ja Mannerheiminkadun risteys, Saimaankadun risteäminen Harjukadun ja Oikokadun kanssa sekä Aleksanterinkadun ja Kauppakadun risteys (kuva 2).





Kuva 2. Ote Lahden keskustan alueelle paikannetuista vuoden 2019 koulureittikyselyn karttamerkinnoistä. Kuvakaappaus analyysityökalusta.

### Lasten ja nuorten huomioiminen Lahden kaupungin suunnitelmissa

Lahden kaupungin strategisen vision 2030 mukaan Lahti on lapsiystävällinen hyvinvointikaupunki ja tavoitteena on edistää lasten ja nuorten hyvää arkea. Strategisissa tavoitteissa on huomioitu erityisesti lapsivaikutusten arviointi sekä lasten osallisuuden lisääminen kaupungin palvelujen suunnittelussa ja kehittämisessä.

Päijät-Hämeen lasten ja nuorten hyvinvointisuunnitelmalla asetetaan maakunnalliset tavoitteet lasten ja nuorten hyvinvoinnin edistämiseksi vuosille 2018–2021. Tavoitteet koskevat lasten nuorten ja perheiden tukemista, osallisuuden lisäämistä, edellytyksiä hyvinvointiin sekä lasten ja nuorten kanssa työskentelevien voimavarojen vahvistamista. Maakunnallisten tavoitteiden lisäksi Lahden kaupunki on valinnut kaksi kuntakohtaista tavoitetta, joita ovat lasten, nuorten ja aikuisten oppimisen ilon ja innon edistäminen sekä lapsiystävällistä kaupunkiympäristön edistäminen.

Konkreettisia hyvinvointisuunnitelmassa mainittuja toimenpiteitä ja keinoja tavoitteiden saavuttamiseksi ovat muun muassa seuraavat:

- lapsivaikutusten arviointi kaikilla toimialoilla
- lapsille ja nuorille suunnattujen kyselyjen hyödyntäminen toiminnan suunnittelussa
- digitaaliset vuorovaikutusmuodot
- lasten itsenäisen liikkumisen mahdollisuuksien turvaaminen
- turvalliset ja viihtyisät matkat sekä sopivat etäisyydet lapsille tärkeisiin paikkoihin
- kävelyn, pyöräilyn ja joukkoliikenteen edistäminen kaupunkisuunnittelussa ja palveluverkko-tarkasteluissa
- koulukohtaiset kestävän liikkumisen toimenpiteet
- inklusiivisuuden periaate myös kaupunkisuunnittelussa

Lahden perusopetuksen liikuntakasvatusohjelma 2019 linjaa keskeisimmät tavoitteet ja toimenpiteet koulupäivän liikunnallistamisen toteuttamiseksi. Se pohjautuu koulujen eri lukuvuosina tekemään Liikkuvan koulun nykytilan arvioinnissa käytettyihin tavoitteisiin ja toimenpiteisiin. Yksi liikuntakasvatusohjelman tavoitteista liittyy koulumatkoihin; oppilaita kannustetaan liikkumaan koulumatkat kävellen tai pyöräillen ja koululla on toimenpiteitä koulumatkan aktivoimiseksi.

#### 4. Hankekuvaus

### Lahden keskustan liikenteen ja liikkumisen tavoitesuunnitelma – LIISU 2030

#### Tavoitteet keskustan liikkumiselle

##### Saavutettavuus

- Hyvä saavutettavuus kaikilla kulkumuodoilla
- Keskustan sisällä suositaan kestäviä kulkumuotoja

##### Viihtyisyys

- luodaan miellyttävää asumis- ja asiointiympäristöä

##### Hyvinvointi

- Ympäristöhaitat (melu, ilman saaste) vähenevät
- Edistää kestäviä kulkumuotoja ja sitä kautta terveyttä

##### Liikenneturvallisuus

- Kehän sisällä autoliikenne vähenee ja rauhoittuu

##### Elinvoimaisuus

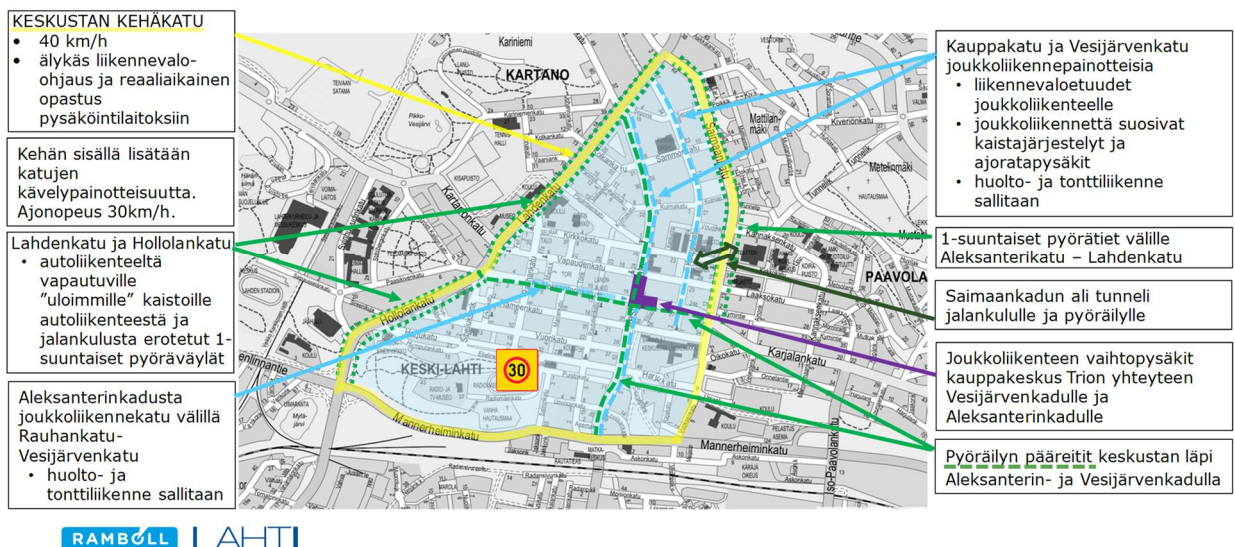
- Tukee kaupallista keskustaa
- Tukee palveluverkoston
- Tukee keskustaa houkuttelevana asuinpaikkana

#### LIISU 2030 suunnitelmassa tarkasteltavia kehittämistoimia

- Ulkokehä (valtatie 12) ohjaa isot ja raskaat liikennevirrat keskustan ohi
- Opastus ohjaa keskustan kehälle Lahdenkatu-Hollolankatu-Mannerheiminkatu-Vuoksenkatu-Saimaankatu ja keskustan pysäköintiin
- Trion edustalle vaihtopysäkkialue (ei torin kiertoa)
- Aleksanterinkadulla ja Kauppakadulla sallitaan joukko-, huolto- ja tonttiliikenne
- Pyöräilyn pääreitit keskustan läpi Aleksanterin- ja Vesijärvenkadulla
- Kehän sisäpuolen kadut kävelypainotteisia, 30 km/h

Kehittämistoimia on kuvattu tarkemmin kuvassa 11.

### LAHDEN KESKUSTAN TARKASTELTAVAT KEHITTÄMISTOIMET



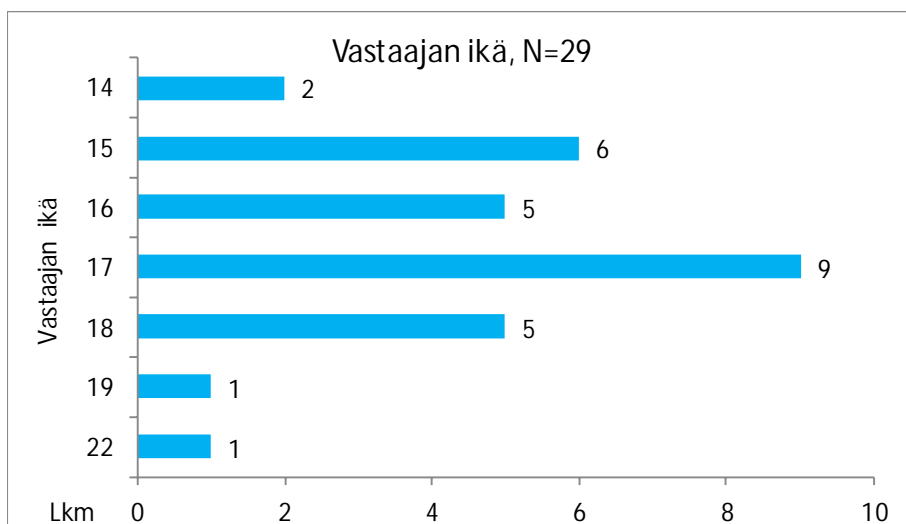
Kuva 3. Lahden keskustan liikenteen ja liikkumisen tavoitesuunnitelmassa tarkasteltavat kehittämistoimet

## 5. Nuorisokysely

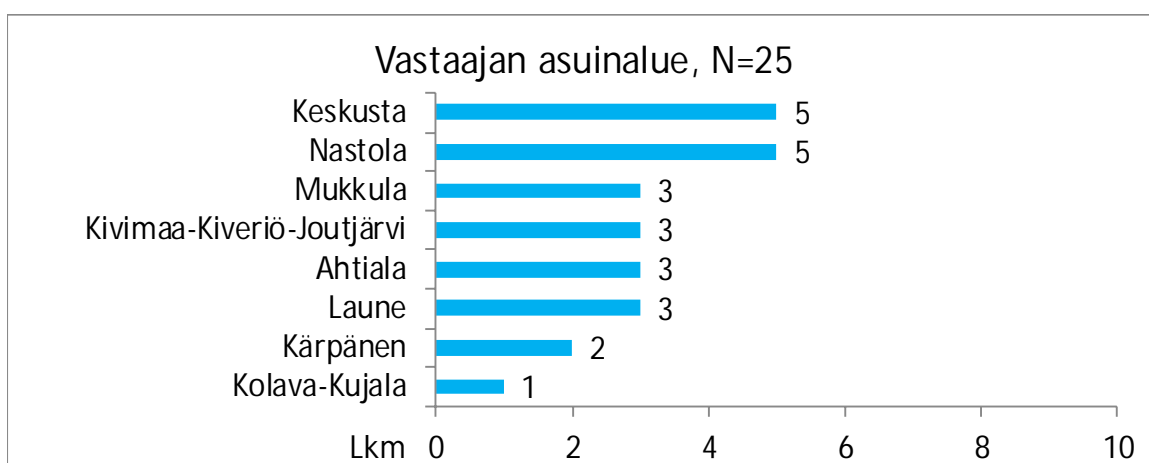
Työn aikana kerättiin Webropol-työkalulla toteutetulla kyselyllä nuorten näkemyksiä liikenteen ja liikkumisen tavoitesuunnitelmassa tarkasteltavista kehitystoimenpiteistä. Tieto kyselystä sekä hankekuvaus lähetettiin Lahden nuorisovaltuustolle maanantaina 18.5.2020 vastausaikaa oli 25.5 asti. Kyselyyn vastasi 25.5 mennessä yhteensä 7 henkilöä, nuorisovaltuuston kokonaisuuden ollessa 15.

Kyselyn jakelua laajennettiin lähettämällä tieto kyselystä tiistaina 26.5.2020 seuraavien koulujen oppilaskunnille: Ahtiala, Kannas, Mukkula, Kukkanen, Kivimaa, Salpausselkä, Yhteiskoulun lukio, Lyseo, Steiner peruskoulu, Kärpänen, Tiirismaan peruskoulu, Laune, Nastopoli, Tiirismaan lukio, Yhteiskoulun peruskoulu, Suomen diakoniaopisto, Salpaus ja Steinerin lukio. Kyselyn vastausaikaa jatkettiin sunnuntaihin 31.5.2020. Kyselyyn vastasi yhteensä 29 henkilöä.

Vastaajista vain kaksi oli yli 18-vuotiaita. Nuorimmat vastaajista olivat 14-vuotiaita, vanhin 22-vuotias (kuva 4). Vastaajat asuivat laajasti eri puolilla Lahden kaupunkia ja opiskelivat useissa eri oppilaitoksissa (kuvat 5 ja 6). Eniten vastaajia opiskeli Koulutuskeskus Salpauksessa, Lahden yhteiskoulussa, Kivimaan koulussa ja Lahden lyseossa.

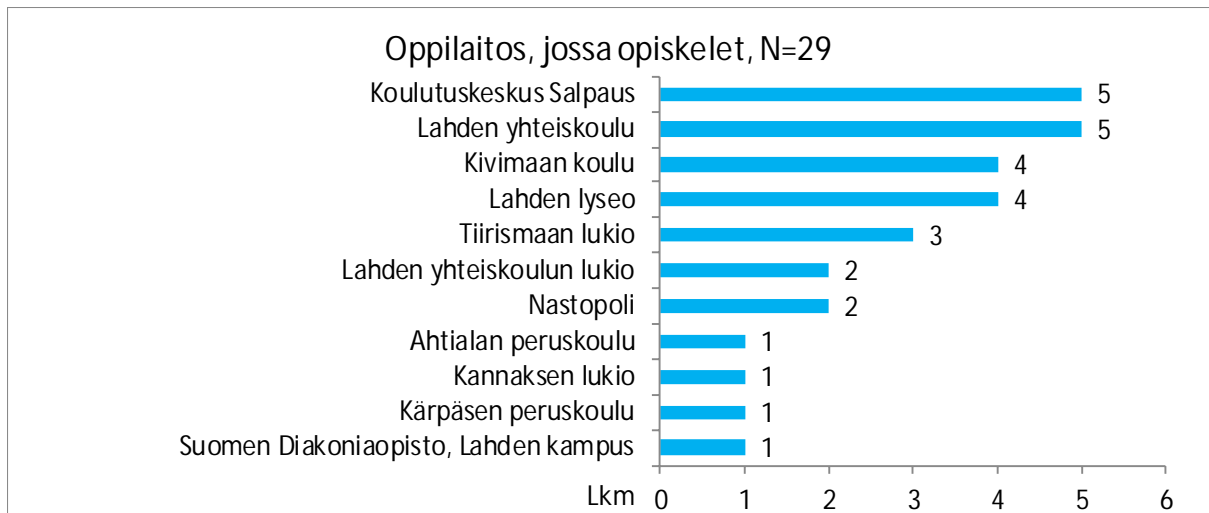


Kuva 4. Nuorisokyselyn vastaajien ikäjakauma.



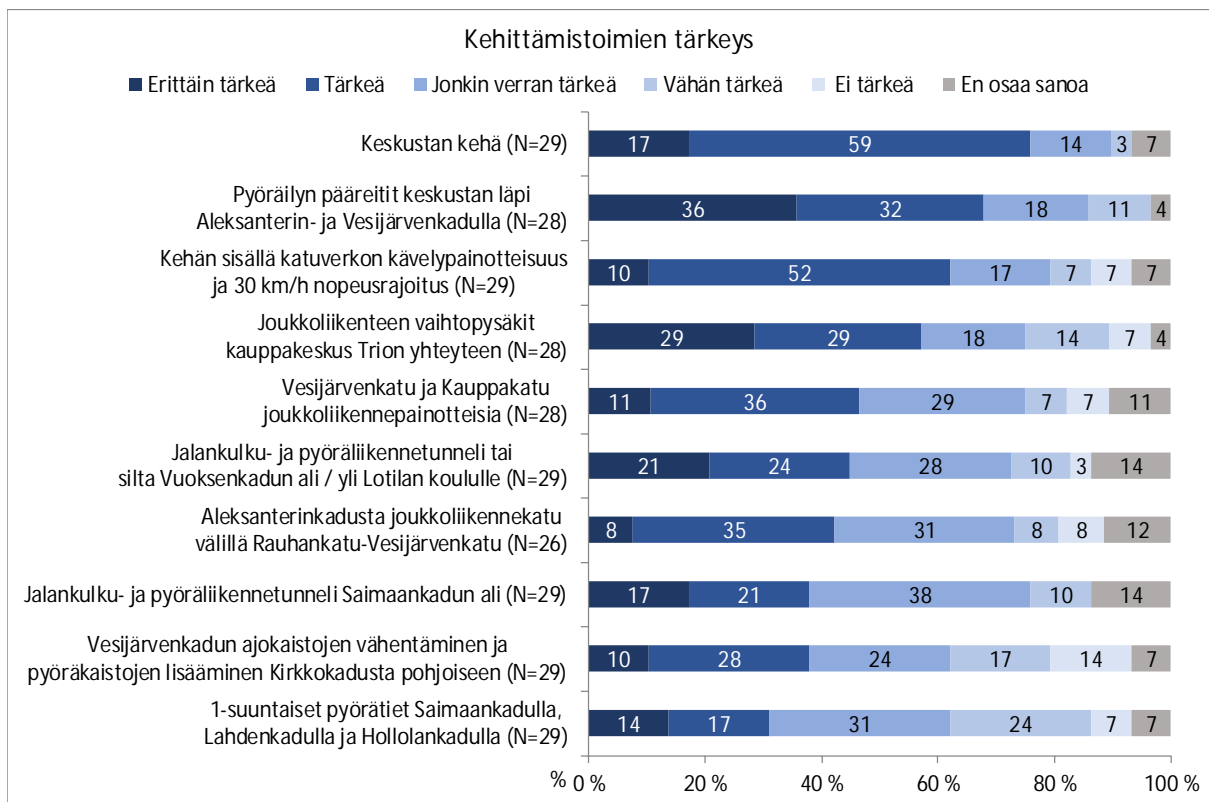
Kuva 5. Vastaajien asuinalueiden jakauma.





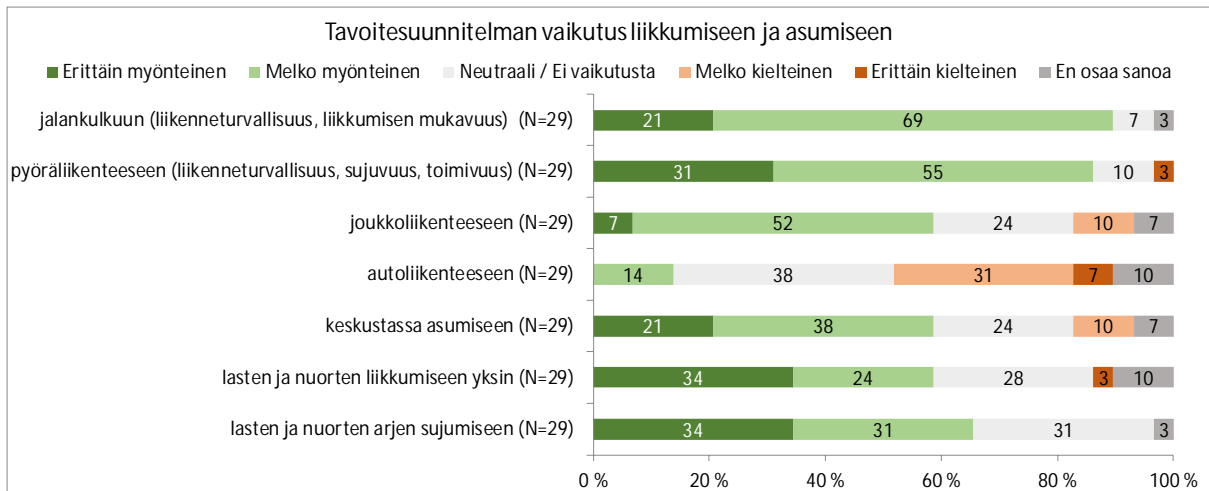
Kuva 6. Jakauma oppilaitoksista, joissa vastaajat opiskelevat.

Vastaajilta kysyttiin näkemyksiä kehittämistoimien tärkeydestä. Tärkeänä tai erittäin tärkeänä kehittämistoimena yli puolet vastaajista arvioi keskustan kehän, pyöräilyn pääreitit keskustan läpi Aleksanterin- ja Vesijärvenkadulla, katuverkon kävelypainotteisuuden ja 30 km/h nopeusrajoituksen kehän sisällä sekä joukkoliikenteen vaihtopysäkit kauppakeskus Trion yhteyteen (kuva 7).



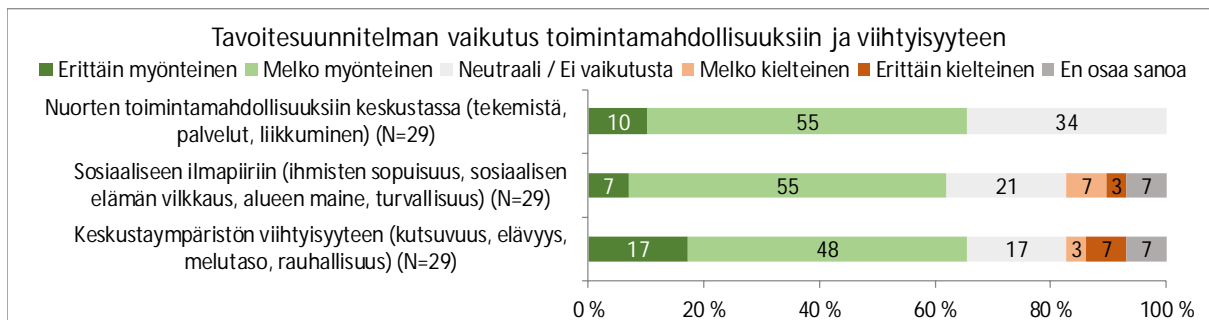
Kuva 7. Vastaajien näkemys kehittämistoimien tärkeydestä.

Vastaajat arvioivat tavoitesuunnitelman vaikuttavan myönteisimmin jalankulkuun ja pyöräliikenteeseen (kuva 8). Noin kolmasosa vastaajista arvioi tavoitesuunnitelman vaikuttavan erittäin myönteisesti pyöräliikenteeseen, lasten ja nuorten liikkumiseen yksin sekä lasten ja nuorten arjen sujumiseen. Myönteisinä nähtiin myös vaikutukset joukkoliikenteeseen ja keskustassa asumiseen.



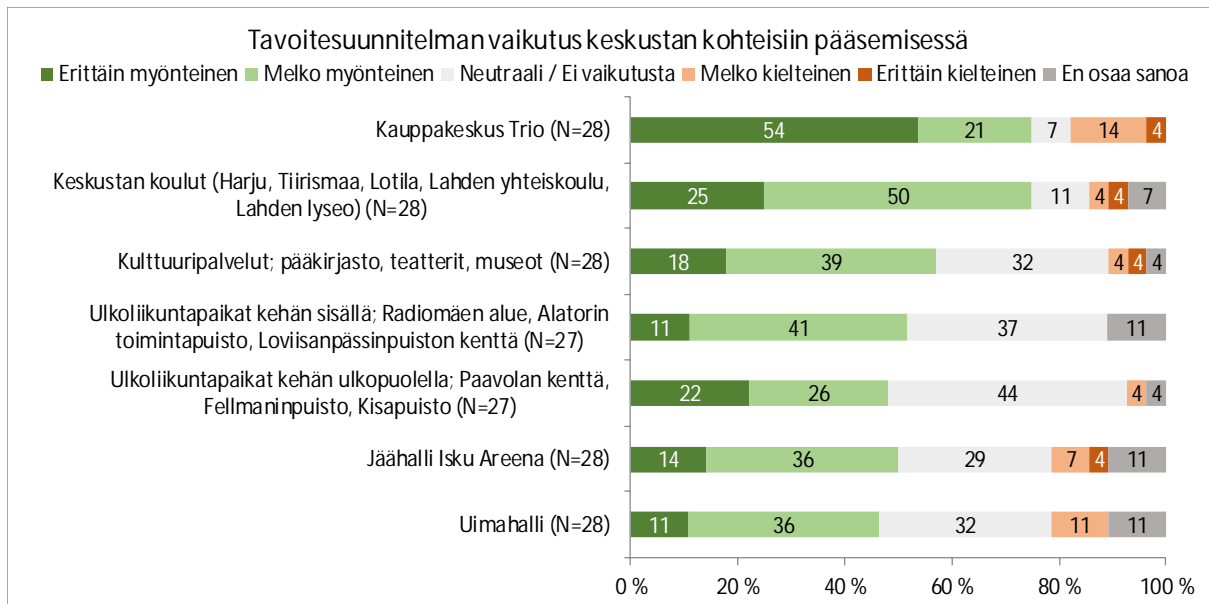
Kuva 8. Vastaajien näkemys tavoitesuunnitelman vaikutuksista liikkumiseen ja asumiseen.

Tavoitesuunnitelman vaikutus nuorten toimintamahdollisuuksiin, sosiaalisen ilmapiiriin ja keskustaympäristön viihtyisyyteen nähtiin pääosin myönteisenä tai neutraalina (kuva 9).



Kuva 9. Vastaajien näkemys tavoitesuunnitelman vaikutuksista keskustan toimintamahdollisuuksiin ja viihtyisyyteen.

Arvioitaessa tavoitesuunnitelman vaikutuksia keskustan kohteisiin pääsemisessä, vastaajat näkivät myönteisimmän vaikutuksen Kauppakeskus Trion ja keskustan koulujen saavutettavuuteen (kuva 10). Yli puolet vastaajista arvioi myönteisenä myös vaikutukset kulttuuripalvelukohteisiin ja kehän sisäisiin ulkoliikuntapaikkoihin pääsemisessä.



Kuva 10. Vastaajien näkemys tavoitesuunnitelman vaikutuksista keskustan kohteisiin pääsemisessä.

Kyselyssä oli mahdollisuus antaa avointa palautetta tavoitesuunnitelmasta. Alla listattuna kyselyyn tulleet kommentit:

- *"30 km/h rajoitus kehän sisällä tulee olemaan vaikea Lahtelaisille noudattaa, kun nykyinen tietoihin liittyvä 30 km/h nopeusrajoitus Vesijärvenkadulla on jo heille haastavaa noudattaa. Vapaudenkadun kaventaminen heikentää pääsyä torin läheisiin ravintoloihin, joka heikentää niiden kannattavuutta ja mahdollisesti autioittaa keskustaa entuudestaan. Kuitenkin kehä itsessään ohjaisi ruuhkaliikennettä pois ydinkeskustasta, jolloin ydinkeskustasta tulisi rauhallisempi paikka asua ja oleskella."*
- *"Lahden keskustassa tällä hetkellä on tärkeintä painottaa kävelemistä ja pyöräilemistä. Näin saadaan vähennettyä päästöjä ja keskustasta luodaan turvallisempi ja viihtyisämpi. Ihmiset saadaan myös liikkumaan entistä enemmän, jos heidän täytyy autoilemisen sijaan liikkua kävellen. Tämä saattaa myös parantaa ihmisten mielialaa, koska käveleminen on hyvästä. Nuoret ja lapset tulevat keskustan alueelle mieluiten pyörällä, kävellen tai bussilla, joten näiden lisääminen on tärkeää."*
- *"Mielestäni tavoitesuunnitelma kuulostaa mielenkiintoiselta ja tuo turvallisuutta ja mahdollisuuksia liikkua keskustassa."*
- *"Välillä etenkin Vesijärvenkadun ja Lahdenkadun ylittäminen pelottaa (jalan), vaikka jalankulkijalle olisi vihreä valo, autot ajavat niissä niin kovaa."*
- *"Autoliikenteen keskittäminen kehäkadulle on erittäin positiivista, koska näin saadaan vähennettyä päästöjä ja tärkeimmät kohteet autoilijoille ovatkin kehäkadun varrella. Joukkoliikenteen parantaminen ydinkeskustassa myös tuo todennäköisesti enemmän ihmisiä keskustan palveluihin ja koululaistenkin matkat ovat turvallisempia ja helpompia, kun painotetaan kävelemistä ja pyöräilemistä."*
- *"Uskon tavoitesuunnitelman helpottavan lasten ja nuorten liikkumista Lahdessa! Kohteisiin on helpompi ja selkeämpi päästä."*

## 6. Lapsivaikutusten arviointi

Lapsiin kohdistuvina vaikutuksina tarkasteltiin suunnitelman vaikutuksia lasten ja nuorten

- liikkumiseen ja arjen sujuvuuteen
- terveyteen
- asumiseen
- palveluihin
- osallistumiseen

### Liikkuminen ja arjen sujuvuus

Keskustan kehä ja liikenteen rauhoittamistoimet kehän sisäpuolella vähentävät moottoroitua ajoneuvoliikennettä ja ajonopeuksia keskustan alueella ja lieventävät siten nykyisin koettuja moottoriliikenteen aiheuttamia haittoja keskustassa. Pyöräilyn olosuhteiden parantaminen ja jalankulusta eroteltujen pyöräteiden lisääminen keskustan kehälle ja Vesijärvenkadulle parantaa keskustan saavutettavuutta ja keskustassa liikkumista sekä pyörällä että jalan. Kehitystoimet parantavat lasten ja nuorten omaehtoisen liikkumisen mahdollisuuksia kouluihin ja harrastuspaikkoihin keskustan alueella. Vapaa-ajan harrastuspaikat sijoittuvat pääasiassa keskustaan ja lähialueille ja niitä käyttävät selvitysten mukaan aktiivisesti myös keskustan ulkopuolella asuvat lapset. Kun lapset ja nuoret voivat liikkua itsenäisemmin eivätkä aina ole riippuvaisia vanhempien kuljetuksista, on sillä myönteisiä vaikutuksia myös perheiden arjen sujuvuuteen.

Pyöräteiden erottelun merkitys on lapsille tärkeä. Yhdistetyt jalankulku- ja pyöräväylät sopivat lapsille huonosti sillä lasten liikkuminen on usein arvaamatonta. Lapset nostivat yhdistetyt jalankulku- ja pyöräväylät yhtenä koulumatkoihin liittyvänä ongelmana esimerkiksi Aino Leskisen vuonna 2015 tekemässä diplomityössä Kaupunki lasten kokemana. Myös keskustan läpi kulkevan turvallisen ja sujuvan pyöräilyreitit puuttuminen koettiin ongelmallisena. Pyöräilyn pääreitit Aleksanterin- ja Vesijärvenkaduille parantavat nykyistä tilannetta.

Keskustan koulujen keskittäminen Paavolan kampukselle ja Harju-Lotilan alakouluun lisää osalla lapsista koulumatkojen pituutta. Samanaikaisesti kehittämistoimet, kuten erotellut pyöräväylät ja Paavolan kampuksen kohdalle sijoittuva Saimaankadun alittava tunneli jalankululle ja pyöräilylle, parantavat koulumatkojen turvallisuutta.

Trion kauppakeskuksen ja sen ympäristön merkitys nuorten kokoontumis- ja vapaa-ajanviettopaikkana on noussut esille Lahdessa lapsille ja nuorille suunnatuissa kyselyissä. Joukkoliikenteen vaihtopysäkkien sijoittuminen Trion kauppakeskuksen yhteyteen parantaa keskustan saavutettavuutta ja helpottaa lasten ja nuorten omaehtoista liikkumista.

Kehittämistoimet, kuten pyöräväyliä erottaminen jalankulusta sekä ajoneuvoliikenteen väheneminen ja ajonopeuksien laskeminen parantavat myös vammaisten lasten ja nuorten sekä heidän perheidensä liikkumisolosuhteita keskustassa. Liikenneturvallisuuden parantuminen ja riskien väheneminen parantaa koettua turvallisuutta.

### Terveys

Autoliikenteen vähentyminen ja nopeusrajoitusten laskeminen keskustan alueella parantaa liikenneturvallisuutta ja ilmanlaatua ja sen seurauksena tuo myönteisiä terveys- ja hyvinvointivaikutuksia myös lapsille ja nuorille. Kehitystoimien tavoitteena on lisätä kestävien kulkumuotojen, kuten kävelyn ja pyöräilyn osuutta keskustassa. Aikuisten pyöräilyn lisääntyminen usein kannustaa myös perheen lapsia liikkumaan pyörällä. Jos pyöräiliikenne Lahdessa saadaan

kehitystoimien seurauksena kasvuun, voidaan sen arvioida parantavan nuorten terveyttä myös kansanterveydellisessä mielessä. Etenkin, jos lapsena ja nuorena opitut liikkumistavat säilyvät ja kantavat aikuisuuteen saakka.

#### Asuminen

Autoliikenteestä aiheutuvien haittojen, erityisesti meluhaittojen väheneminen laskee melutasoja ja parantaa asumisviihtyisyyttä keskustassa. Vaikutukset kohdistuvat myönteisinä etenkin Vesijärvenkadulle, jonka varrella on runsaasti asuinrakennuksia ja johon nykyisin kohdistuu runsaasti ajoneuvoliikenteen häiriötä. Keskustan asumisviihtyisyyttä lisää myös kävely- ja pyöräilyolosuhteiden ja liikenneturvallisuuden parantuminen keskustan alueella.

Kehitystoimien seurauksena melutasot laskevat Lyseon lukion ja Lahden yhteiskoulun alueella. Melumallinnusten mukaan Vuolteenkadun tunnelin rakentaminen alentaa melutasoja tunneliosuuden ympäristössä, mutta nostaa melutasoja tunnelin suuaukon eteläpuolella Lotilan koulun ympäristössä sekä tunnelin pohjoisen suuaukon kohdalla Saimaankadun päässä sijaitsevan Englanninkielisen leikkikoulun kohdalla. Vaikutukset tarkentuvat suunnittelun edetessä. Haitallisia vaikutuksia voidaan lieventää jonkin verran esimerkiksi melusuojauksilla.

#### Palvelut

Lasten ja nuorten terveystalvelut keskittyvät tulevaisuudessa keskustan alueelle kehän sisälle sijoittuvan perhekeskukseen sekä keskussairaalan yhteyteen. Kehitystoimien seurauksena terveystalveluiden saavutettavuus paranee. Vaihtopysäkkien sijoittuminen Trion kauppakeskuksen yhteyteen tekee Trion palveluiden keskuksena helpommin saavutettavaksi myös keskustan ulkopuolelta saapuville. Liikuntapaikkojen lisäksi myös keskustan puistot ja viheralueet ovat paikkoja, joissa lapset ja nuoret viihtyvät. Autoliikenteen ja siihen liittyvien häiriöiden väheneminen ja kestävien kulkumuotojen suosiminen keskustan kehän sisäpuolella parantaa yleisesti keskustan alueella olevien vapaa-ajan-, kulttuuri- ja virkistyspalveluiden houkuttelevuutta.

#### Osallistuminen

Lahden keskustan kehittäminen on pidempiaikainen prosessi, johon liittyy eri osa-alueita esimerkiksi kaavoituksesta ja maankäytöstä liikennesuunnitteluun. Lahden kaupunki on viime vuosien aikana selvittänyt lasten ja nuorten sekä heidän kanssaan työskentelevien näkemyksiä erilaisilla kyselyillä ja selvityksillä. Lasten osallistumista ja lapsivaikutusten arviointia on tuotu esille myös kaupungin strategiassa.

Koulureittikyselyillä on kerätty lasten ja nuorten näkemyksiä koulumatkaliikumisesta. Ensimmäinen kaikkien Lahden koulujen oppilaille suunnattu koulureittikysely toteutettiin vuonna 2018. Nykytilakuvauksessa kuvattu diplomityö Kaupunki lasten kokemana, sekä kouluille ja varhaiskasvatusyksikölle suunnatut lähiluontokartoitukset vuosina 2015 ja 2017 ovat lisänneet osallisuutta ja tietoa myös keskustan alueella sijaitsevista tärkeistä kohteista sekä lasten ja nuorten näkemyksistä. Lahden keskustan liikenteen ja liikkumisen tavoitesuunnitelman lapsivaikutusarvioinnin yhteydessä keväällä 2020 toteutettiin kysely, jossa kysyttiin nuorten näkemyksiä kehitystoimenpiteiden vaikutuksista lapsiin ja nuoriin.

Kyselyt ja selvitykset ovat lisänneet lasten ja nuorten mahdollisuuksia osallistua kehittämistyöhön ja ilmaista näkemyksiään.



Lahden kaupungin lasten ja nuorten hyvinvointia koskevien suunnitelmien toteutuminen

Lahden keskustan liikenteen ja liikkumisen tavoitesuunnitelman kehitystoimenpiteet tukevat Lahden kaupungin suunnitelmia, joissa käsitellään lasten ja nuorten hyvinvointia. Tällaisia tavoitteita ja toimenpiteitä ovat mm. strategiassa, Päijät-Hämeen lasten ja nuorten hyvinvointisuunnitelmassa ja Lahden perusopetuksen liikuntakasvatusohjelmassa mainitut tavoitteet ja toimenpiteet:

- lapsiystävällistä kaupunkiympäristön edistäminen
- lasten itsenäisen liikkumisen mahdollisuuksien turvaaminen
- turvalliset ja viihtyisät matkat sekä sopivat etäisyydet lapsille tärkeisiin paikkoihin
- kävelyn, pyöräilyn ja joukkoliikenteen edistäminen kaupunkisuunnittelussa ja palveluverkko-tarkasteluissa
- oppilaiden kannustaminen liikkumaan koulumatkat kävellen tai pyöräillen

## 7. Lähteet

Väisänen P. 2017. Lahden koulujen lähiluontoalueiden kartoitus. Lahden kaupunki.

Kortelainen E. 2015. Lahden kaupungin varhaiskasvatusyksiköiden lähiluontokartoitus. Ammattikorkeakoulun opinnäytetyö. Kestävän kehityksen koulutusohjelma. Hämeen ammattikorkeakoulu.

Leskinen A. 2015 Kaupunki lasten kokemana – lahtelaisten lasten kokemuksia jalankulku-, joukkoliikenne- ja autovyöhykkeiltä. Diplomityö. Maisema-arkkitehtuurin koulutusohjelma. Aalto-yliopisto.

Lahden kaupunki. 2019. Koulureittikysely Ahtialan, Tiirismaan ja Kärpäsän kouluille 2019

Taskinen S. 2006. Lapsiin kohdistuvien vaikutusten arvioiminen. Stakes.

Honkanen K. & Poikolainen J. 2015. Lapsiystävällisyys ja lapsivaikutusten arviointi Lahdessa. <https://docplayer.fi/10989781-Lapsiystavallisyys-ja-lapsivaikutusten-arviointi-lahdessa-kati-honkanen-jaana-poikolainen-helsingin-yliopiston-koulutus-ja-kehittamispalvelut.html>

Kyttä M. 2015 Millainen on lapsiystävällinen kaupunkiympäristö? <http://lahdenvuosi.fi/yleiskaavaselosetus/lahti-vuonna-2025-tarina/kestavasti-kasvava-lahti/lapsiystavallinen-kaupunkiymparisto/taustatietoa>

Lahden kaupunki. Visio 2030: Lahti – rohkea ympäristökaupunki. <https://www.lahti.fi/paatoksenteko/strategia-ja-talous/strategia-ja-ohjelmat>

Päijät-Häme. Päijät-Hämeen Lasten ja nuorten hyvinvointisuunnitelma 2018-2021.

Lahden kaupunki. 2019. Lahden perusopetuksen liikuntakasvatusohjelma.