

KESTÄVÄN KAUPUNKI- LIKKUMISEN OHJELMA



Y-203
Lahden suunta -työ
2017-2020

Lahti.fi



Lahden yleiskaava 2030
ja Kestävän kaupunki-
liikkumisen ohjelma
(SUMP)

SUMP-työryhmän kokoonpano:

KAUPUNKIYMPÄRISTÖN PALVELUALUE

Huttunen Anna	Projektipäällikkö
Suhonen Katja	Joukkoliikennepäällikkö
Kajander Sami	Paikkatietoinsinööri
Karvinen-Jussilainen Anne	Kaupungin arkkitehti
Lehmuskoski Markus	Kaavoitusarkkitehti
Suokas Sanna	Yleiskaavoittaja
Sääksniemi Johanna	Yleiskaava-arkkitehti
Tiittanen Riku	Toimistoinsinööri
Tuhkanen Jani	Projekti-insinööri
Heikkinen, Matti	Liikenneinsinööri

KONSERNIHALLINTO

Mäkilä Aino	Projektsuunnittelija
Sieppi Päivi	Ympäristöneuvontapäällikkö
Marjamäki Emma	Ympäristökasvattaja

SIVISTYKSEN PALVELUALUE

Koponen Katianne	Kestävän kehityksen koordinaattori
Turunen Heikki	Lukiojohtaja

PÄIJÄT-HÄMEEN LIITTO

Martikainen Jaana	vt.aluesuunnittelujohtaja / Päijät-Hämeen liitto
--------------------------	--

Sisällys

JOHDANTO	4		
PROSESSIN KUVAUS	5		
TOIMENPITEIDEN JAOTTELU JA KUVAUKSET	6		
TOIMENPIDELISTAUS	7		
KESTÄVÄSTI KASVAVA LAHTI	8		
1. PYÖRÄILYN TAVOITEVERKKO*	10		
1.1 Ensiapupaketti pyöräilyn pääreitistölle	13		
1.2 Pyöräilyn tavoiteverkon opastus	15		
2. KÄVELYN JA PYÖRÄILYN VÄYLIEN TALVIKUNNOSSAPIDON KEHITTÄMINEN	16		
3. KOULUJEN OMAT KOULUMATKALIIKKUMISSUUNNITELMAT *	19		
Esimerkki kestävästä liikkumisesta koulussa:	21		
Paavolan kampuksen kestävästä liikkumisesta ohjelma			
4. KAUPUNGIN HENKILÖSTÖN LIKKUMISSUUNNITELMA	22		
5. KESTÄVÄN LIKKUMISEN VIESTINTÄKAMPANJOINTI*	25		
6. PYÖRÄPISTE*	28		
		PALVELUIDEN LAHTI	29
		7. JOUKKOLIIKENTEEN RUNKOLINJASTO	30
		7.1 Joukkoliikenteen matkustajainformaation kehittäminen	32
		8. JOUKKOLIIKENTEEN SIIRTYMINEN VAIHTOEHTOISIIN KÄYTTÖVOIMIIN	34
		9. LIITYNTÄPYSÄKÖINNIN KEHITTÄMINEN	36
		10. LIIKENTEEN JA LIKKUMISEN DATA	38
		11. KAUPUNKIPYÖRÄJÄRJESTELMÄ*	40
		LAHDEN KESKUSTA	43
		12. KESKUSTAN LIIKENNEJÄRJESTELYT*	45
		12.1 Keskustan pysäköinnin keskittäminen pysäköintilaitoksiin	46
		12.2 Liikenteen uudelleenjärjestely ydinkeskustassa	48
		12.3 Kävelypainotteisuuden lisääminen keskustan kaduilla	50
		ASUMISEN LAHTI	52
		13. LIIKENNETURVALLISUUSSUUNNITELMAN TOTEUTTAMINEN	53
		TOIMENPITEIDEN SEURANTA	55

Johdanto

Kestävän kaupunkiliikkumisen ohjelma eli SUMP (Sustainable Urban Mobility Plan) on Euroopan komission ohjeistukseen perustuva ja kaupunkiliikkumisen osalta Lahden kaupungin strategiaa toteuttava toimenpideohjelma, jonka avulla kaupunki ohjaa ja kannustaa siirtymään kohti kestävämpiä liikku- mismuotoja. Komission ohjeistuksen mukaan oh- jelmalla tulee olla selkeä poliittinen visio ja pitkän aikajänteen tavoitteet ja siinä otetaan huomioon kaikki kulkumuodot ja käyttäjäryhmät. Ohjelman toimenpiteiden avulla pyritään ratkaisemaan kau- punkiliikkumisen ongelmia liittyen liikenteen pääs- töihin, liikkumisen sosiaaliseen ja taloudelliseen oikeudenmukaisuuteen sekä edesauttamaan entistä viihtyisemmän ja terveellisemmän liikkumisympä- ristön kehittämistä.

Lahdessa kestävästä kaupunkiliikkumisen ohjelma on laadittu nyt ensimmäistä kertaa. Kestävän kaupun- kiliikkumisen ohjelman laatiminen on yhdistetty yleiskaavan kanssa samaan prosessiin. Kokonaisuus on nimetty Lahden suunta -työksi 2017-2020. Jatku- va työ etenee neljän vuoden sykleissä valtuustokau- sittain ja mahdollistaa jatkuvan kehittämistyön ja toimenpiteiden toteutumisen jatkuvan seurannan. SUMP-ohjelma toimii sateenvarjona tarkemmille toimenpidesuunnitelmille ja näin ohjaa kestävästä liikkumisen edistämistä. Kestävän kaupunkiliikku- misen ohjelman tavoitteena on edesauttaa liikkumi- sen osalta Lahden hiiliineutraalisuustavoitteen 2025 ja kestävästä liikkumisen kulkutapaosuuden 2030 to- teutumista. Työtä varten on perustettu SUMP-työ- ryhmä ja ohjausryhmänä toimii Lahden suunta -oh- jausryhmä.

Kestävän kaupunkiliikkumisen ohjelma tuodaan päätöksentekoon osana Lahden suunta -työtä. Kestä- vän kaupunkiliikkumisen ohjelma toteuttaa Lahden kaupungin strategiaa ja kuvaa sitä tahtotilaa, kuinka kestävästä liikkumista Lahdessa edistetään. Kestävän kaupunkiliikkumisen ohjelman yksittäisten toimen- piteiden rahoituksesta päätetään erikseen. Ohjel- man Lahden keskusta - kokonaisuuden toimenpitei- den tarkemmat sisällöt, toteutusaikataulu ja rahoitus päätetään erikseen Lahden keskustan liikenteen ja liikkumisen suunnitelma 2030 (LIISU2030) -pää- töksenteon yhteydessä

¹ Kestävän kaupunkiliikkumisen ohjelma laadittu osana EU Urban Innovative Actions -rahoitteista CitiCAP-hanketta.

Prosessin kuvaus

Alla on kuvattu kestävän kaupunkiliikkumisen ohjelman suunnitteluprosessi. Ensimmäisen vuoden aikana tehtiin nykytilan arvio ja pohdittiin mahdollisia tulevaisuuden skenaarioita sekä asetettiin Lahden suunta -työn tavoitteet vuodelle 2030. Toisen vuoden aikana järjestettiin asukas- ja muita sidosryhmätilaisuuksia ja kerättiin muun muassa digitaalinen Arjen paikat ja reitit -aineisto liikkumisesta. Toimenpiteitä listattiin ja priorisoitiin työpajatyöskentelyn avulla selkeäksi kokonaisuudeksi luonnosvaiheen kuulemistä varten. Kolmantena vuonna Lahden suunta -työn luonnos asetettiin nähtäville ja siitä kerättiin palautetta. Luonnosvaiheen yhteydessä myös pyöräilyn tavoiteverkon luonnoksesta kerättiin palautetta. Lisäksi kestävästä kaupunkiliikkumisesta toteutettiin ulkopuoliseen arvioon perustuva vaikutusten arviointi.

Nyt päätöksentekoon tuodaan palautteen pohjalta tarkastettu toimenpidelistaus ja tarkemmat toimenpiteiden sisältökuvaukset sekä niiden mittarit. Vuoden lopussa arvioimme prosessin onnistumista ja siirrämme katseemme kohti seuraavaa kierrosta. Yksityiskohtainen kuvaus Lahden suunta -työn prosessista ja tavoitetilasta 2030 löytyy Lahden suunta -työn 2017-2020 selostuksesta ja Lahden suunta -työn osallistumis- ja arviointisuunnitelmasta.



Kuva 1 Kestävän kaupunkiliikkumisen ohjelman prosessi

Toimenpiteiden jaottelu ja kuvaukset

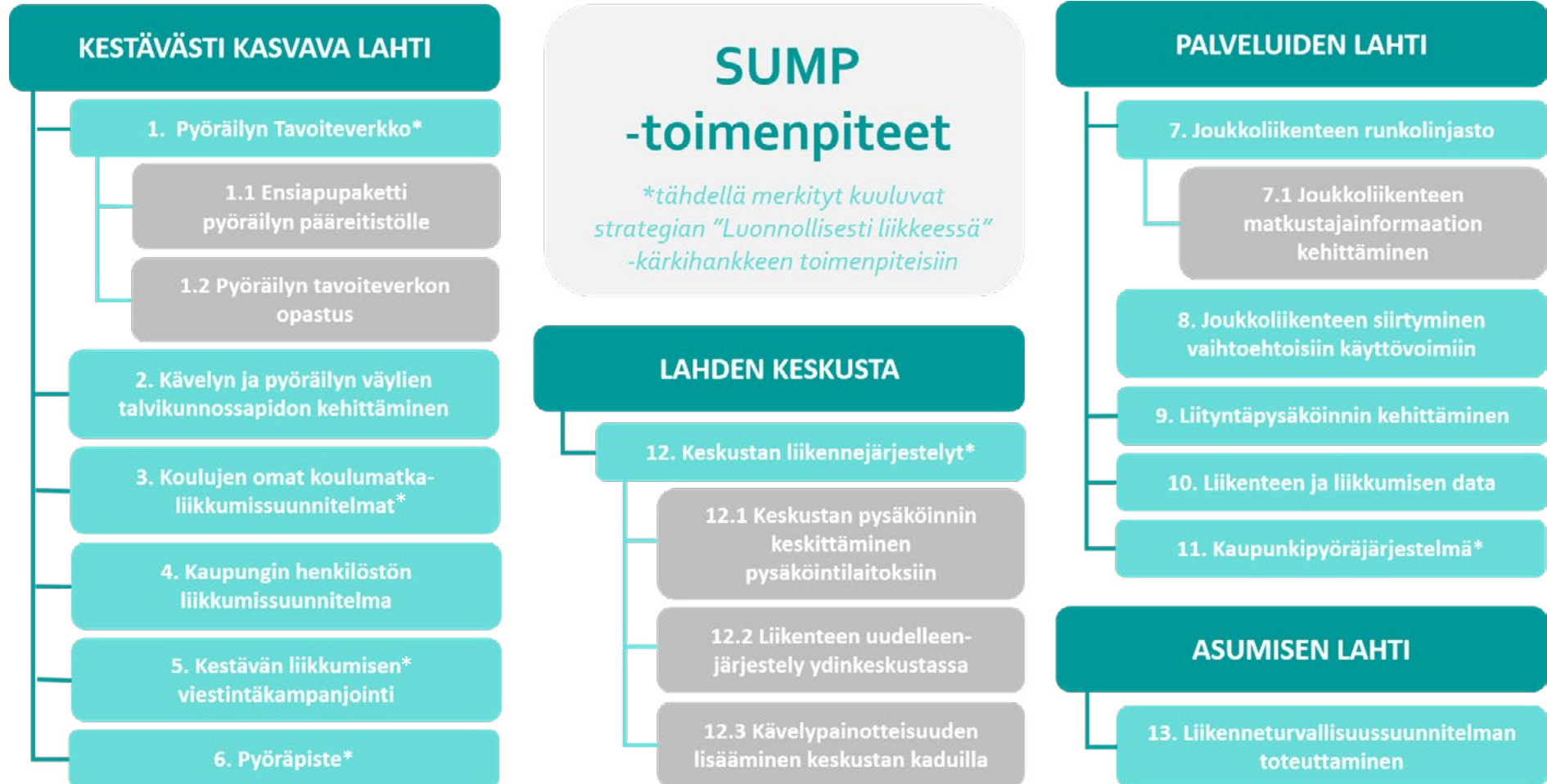
Lahden kestävä liikunnan ohjelman toimenpiteet on luokiteltu Lahden suunta -työlle määritettyjen yhteisten teemakoko-naisuuksien mukaisesti ja toimenpiteet on sisällytetty Lahden suunnan tavoitteen 2030 kuvaukseen. Toimenpiteet, jotka on lisäksi valittu Lahden strategiaa toteuttavan kärkihankkeen 'Luonnollisesti liikkeessä' -toimenpiteiksi, on toimenpideluettelossa merkattu tähdellä (*).

- **KESTÄVÄSTI KASVAVA LAHTI -TEEMAN ALLE LUKEUTUVAT KÄVELYN JA PYÖRÄILYN OLOSUhteiden Parantamiseen Liittyvät Toimenpiteet ja Kestävän Liikunnan Edistäminen Viestinnän ja Vuorovaikutuksen Avulla.**
- **LAHDEN Keskustan Kehittämiseen Liittyvät Toimenpiteet Löytyvät Lahden Keskusta -otsikon alta.**
- **PALVELUIDEN LAHTI -TEEMAN ALLA OVAT TOIMENPITEET, JOTKA LIITTYVÄT PÄÄOSIN LAHDEN JOUKKOLIIKENTEeseen JA LIIKENTEEN JA LIIKKUMISEN DATAAN.**
- **ASUMISEN LAHTI ON OMANA OSIONAAN, JOHON KUULUU LIIKENNETURVASUUNNITELMAN TOTEUTUS.**

Kunkin toimenpiteen alle on ensin koottu toimenpiteen lyhyt kuvaus ja tavoite sekä toteutusajankohta. Luokittelu -kohdassa on kerrottu, minkä tyyppinen toimenpide on kyseessä. Ohjelmasta löytyy niin infrastruktuurin rakentamiseen, liikunnan ohjaukseen kuin strategiseen kehittämiseen ja sääntelyyn liittyviä toimenpiteitä. Toteutus suunnitelma ja kustannusarvio -kohdassa on tarkemmin määritelty toteutuksen vaiheet. Osalle, erityisesti infrastruktuuriin liittyvistä toimenpiteistä on laadittu myös alustavaa kustannusarviota. Tämän jälkeen on määritelty vastuutaho ja viimeisenä on kerrottu, kuinka toimenpiteen toteutusta seurataan.

Lisäksi kestävä kaupunkiliikunnan toimenpiteiden toteutuksesta yleiskaavatyön rinnalla kerrotaan Lahden suunnan toteutusohjelmassa 2021-2024.

Toimenpidelistaus

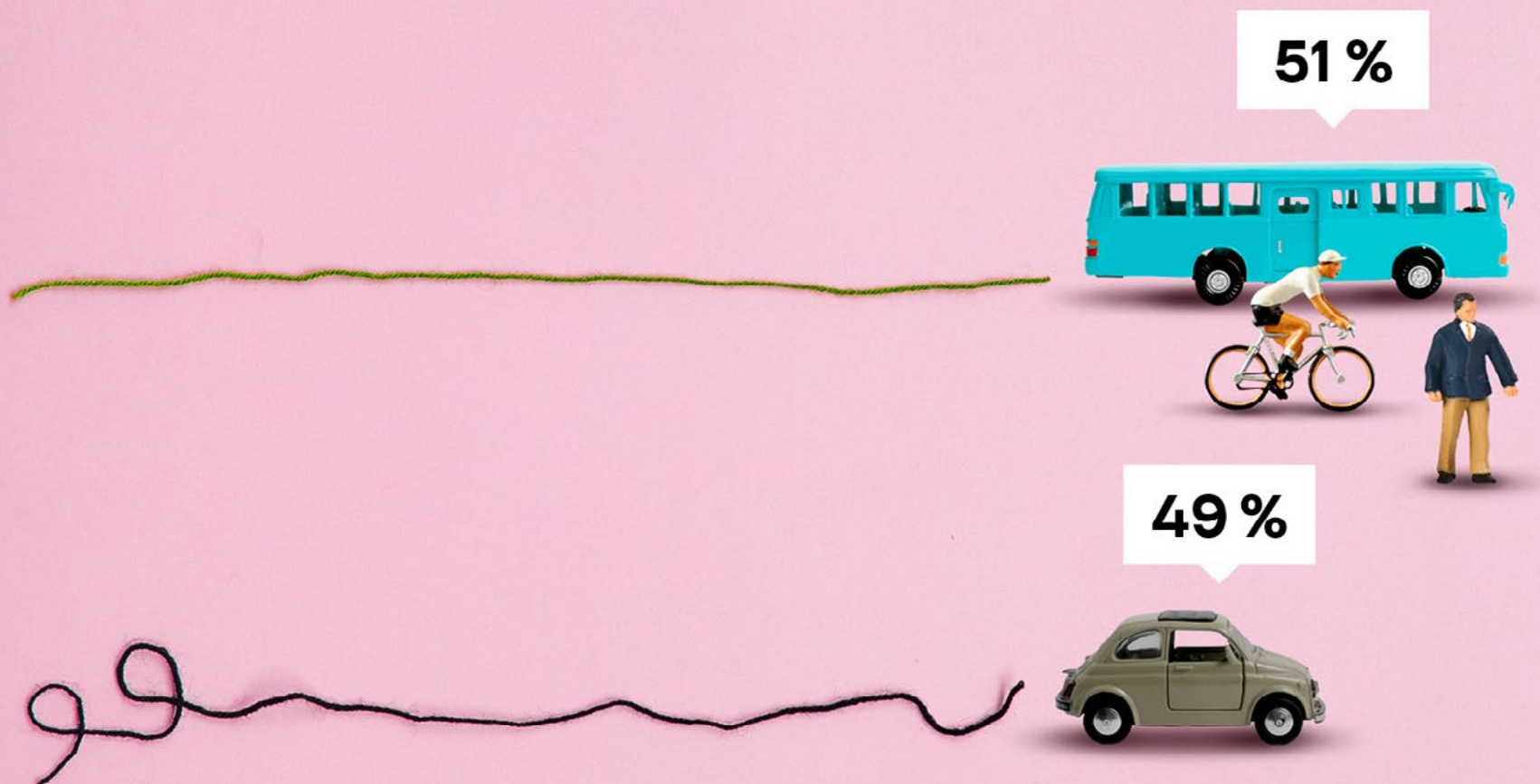


Kestävästi kasvava Lahti

LIKKUMISEN OHJAUS JA PYÖRÄILYN JA KÄVELYN EDISTÄMINEN

Tässä kappaleessa esitellään kävelyn ja pyöräilyn edistämiseen ja liikkumisen ohjaukseen suunnatut toimenpiteet. Taustatietoa Lahdessa kävelystä ja pyöräilystä sekä kuvaus vuoden 2030 tavoitetilasta yhteisine liikkumisen ja maankäytön seurantamittareineen löytyy Lahden suunta -työ 2017-2020 selostuksesta Kestävästi kasvava Lahti -teeman alta.

Kestävän liikkumisen osuus 2030



1.

Pyöräilyn tavoiteverkko*

Toimenpiteen tavoitteena on sujuvan ja nopean pyöräiliekenteen mahdollistaminen, vähähiilisen liikkumisen lisääminen kaupungissa ja pyöräilyn turvallisuuden lisääminen eri asuin-, palvelu ja työssäkäyntialueiden välillä. Samalla edistetään kävelyn olosuhteita: pyöräilyn erottelulla kävelystä on positiivinen vaikutus kävelyn olosuhteisiin ja turvallisuuteen.

Toimenpide käsittää pyöräilyn tavoiteverkon reitistön päivittämisen, investointiohjelman laatimisen, pyöräiliekenteen suunnit-teluohjeiden päivittämisen sekä tavoiteverkon toteutuksen yleissuunnittelun ja toimeenpanon. Tavoiteverkon päivitystyössä on laadittu karttapohjainen kuvaus tavoiteverkosta yleiskaavaan ja päivitetään reitit yleiskaavan väyläkuvauksiin. Pyöräilyn tavoiteverkon investointiohjelmassa määritetään kustannusvaikutukset tavoiteverkon pääreittien toteutukselle. Pääreitistö toteutetaan portaittain osana kunnallistekniikan investointiohjelmaa. Lisäksi osana tavoiteverkkotyötä edistetään pyöräpysäköintiä keskeisissä kohteissa. Pyöräilymäärien seurantaa kehitetään asentamalla suunnitelluille pääreiteille pyörälaskurit, jotta saadaan tietoa infrastruktuurin vaikutuksista pyöräilymääriin. Yhteensä pääreitistöä on 61 km.

AJANKOHTA
2019 – 2030



LUOKITTELU

Liikkumisen ohjaus

Strategiset suunnitelmat

Infrastruktuurin kehittäminen
(fyysinen ympäristö, myös ylläpito)

Säätely
(esim. pysäköintimaksut, palveluntarjonta)

TOIMENPIDESUUNNITELMA JA KUSTANNUSARVIO

AJANKOHTA	TOIMENPIDE	KUSTANNUSARVIO
2019	Pyöräilyn tavoiteverkon päivitys	38 056 € (ELY maksaa 25 %)
2018 – 2020	Tavoiteverkkoa toteuttavan, hyvien suunnitteluohjeiden mukaisen CitiCAP-pyörätien suunnittelu ja rakentaminen.	1 600 000€ ²
2020	Pyöräilyn pääreittien toteuttamisen priorisointi, aikataulutusta ja kustannusten arviointi	-
2020 – 2027	Pyöräilyn suunnitteluohjeiden päivitys valtakunnallisten suunnitteluohjeiden mukaisesti	
2020 – 2027	Pyöräilyn tavoiteverkon pääreittien tarkentaminen yleissuunnitelmatasolle	150 000 – 200 000 €/v
2020 – 2030	Pyöräilyn pääreittien toteuttaminen erillishankkeina ja muiden hankkeiden yhteydessä ja pyöräpysäköinnin kehittäminen	1 000 000 – 2 000 000 €/v

SEURANTA

MITTARI	POHJATIETO	TAVOITE
Toimenpiteen toteutuminen (kyllä/ei)	-	2030: Toimenpide toteutunut
Pääreittien toteutumisaste (%)	2019: 6,5%	2030: Pääreittien toteutumisaste 100 %
Pyöräilyn kulkumuoto-osuuden kasvu	2016: Pyöräilyn kulkumuoto-osuus 11 % (matkaa /vrk) (HLT16 2018)	2030: Pyöräilyn kulkumuoto-osuus 16 % (matkaa /vrk)
Pyöräilymäärien muutos eri mittauspisteissä	Jatkuva seuranta	Jatkuva seuranta

VASTUU

Kaupunkiympäristön palvelualue

LISÄTIETOJA

[-Lahden pyöräliikenteen tavoiteverkko -loppuraportti](#)

[-Pyörälaskurit Lahdessa](#)

[-CitiCAP-hanke](#)

² Rahoitus EU:n Urban Innovative Actions -rahoitusohjelmasta.

1.1 Ensiapupaketti pyöräilyn pääreitistölle

Toimenpiteen tavoitteena on toteuttaa pyöräilyn tavoiteverkon pääreiteillä kevyitä ja nopeita ensiaputoimenpiteitä pyöräilyn olosuhteiden parantamiseksi. Tällaisia pyöräilyn sujuvuuteen selkeästi vaikuttavia toimenpiteitä ovat muun muassa päällysteiden uusiminen, reunakivien poisto ja korvaaminen päällysteellä. Erityistä huomiota kiinnitetään risteysalueiden turvallisuuteen ja niiden parantamiseen. Tutkimme myös alikulkutunnelien tilannetta ja tarvetta. Työn pohjana käytetään pyöräilyn tavoiteverkkotyön päivittämistyön ja Lahden suunta-
luonnosvaiheessa kerättyä aineistoa kohennusta vaativista paikoista, sekä erillisen maastokartoituksen tuloksia.

AJANKOHTA
2020 – 2022



LUOKITTELU

Liikkumisen ohjaus

Strategiset suunnitelmat

**Infrastruktuurin kehittäminen
(fyysinen ympäristö, myös ylläpito)**

Sääntely
(esim. pysäköintimaksut, palveluntarjonta)

TOIMENPIDESUUNNITELMA JA KUSTANNUSARVIO

AJANKOHTA	TOIMENPIDE	KUSTANNUSARVIO
2020	Pyöräilyn pääreittien kuntotilakartoitus	100 000 – 150 000 €
2020 – 2022	Pyöräilyn pääreittien päällyste	1 000 000 – 1 500 000 €
2020 – 2022	Pyöräilyn pääreittien reunakivi- ja risteysaluekorjaukset	700 000 – 1 200 000 €

SEURANTA

MITTARI TAVOITE

Pyöräilyn pääreittien päällysteiden korjaustoimenpiteiden toteutuminen (kyllä/ei)	2022: Päällysteiden korjaustoimenpiteet toteutettu
Pyöräilyn pääreittien reunakivi- ja risteysaluekorjausten toteutuminen (kyllä/ei)	2022: Reunakivi- ja risteysaluekorjaukset toteutettu

VASTUU

Kaupunkiympäristön palvelualue



1.2 Pyöräilyn tavoiteverkon opastus

Toimenpiteen tavoitteena on suunnitella yhtenäiset ohjaavuusperiaatteet, tiemerkinnot, liikenteenohjauslaitteet sekä viitoitus pyöräilyn tavoiteverkolle. Hyvä pyöräilyinfrastruktuuri on jatkuvaa ja selkeästi pyöräilijää ohjaavaa. Tiemerkinnot tulee olla yhtenäisiä ja selkeitä koko tavoiteverkon osalta. Viitoituksella parannetaan sujuvaa suunnistamista eri kohteisiin. Toimenpiteeseen sisältyy viitoituksen suunnittelu ja toteutus sekä pyöräliikenteen infrastruktuurin ohjaavuuden yhdenmukaistaminen pyöräilyn pääreiteillä.

AJANKOHTA
2020 – 2030



LUOKITTELU

Liikkumisen ohjaus

Strategiset suunnitelmat

Infrastruktuurin kehittäminen
(fyysinen ympäristö, myös ylläpito)

Sääntely
(esim. pysäköintimaksut, palveluntarjonta)

TOIMENPIDESUUNNITELMA JA KUSTANNUSARVIO

AIKATAULU	TOIMENPIDE	KUSTANNUSARVIO
2020	Viitoituksen yleissuunnitelma	50 000 – 100 000 €
2021	Viitoituksen toteutussuunnitelma	100 000 – 150 000 €
2022 – 2030	Viitoituksen toteutus pyöräilyn tavoiteverkolla	300 000 – 700 000 €
2020 – 2030	Tiemerkintöjen ja liikenteenohjauslaitteiden toteuttaminen osana pyöräilyn infrahankkeita	-

SEURANTA

MITTARI	TAVOITE
Opastuksen ja viitoituksen suunnitelman mukainen toteutuminen (kyllä/ei)	2030: Toimenpide toteutettu

VASTUU

Kaupunkiympäristön palvelualue

2. Kävelyn ja pyöräilyn väylien talvikunnossapidon kehittäminen

Toimenpiteen tavoitteena on luoda selkeät talvikunnossapitokäytännöt ja päivittää kunnossapitoluokat pyöräilyn tavoiteverkolle talvipyöräilyn edistämiseksi.

Kunnossapidon urakka-alueita uudelleen kilpailutettaessa lisätään pääpyöräreittien talvikunnossapidon uusia vaatimuksia. Pyöräilyn pääreittien käsittely tulee aloittaa väylistä ensimmäisenä. Pääpyöräreittien aurauksen lähtöraja ja toimenpideaikaa kiristetään. Pääpyöräreittien kunnossapidon laatua nostetaan myös madaltamalla lumikertymän sallittua ylärajaa. Osalla reiteistä otetaan käyttöön talviharjaus. Lähtöraja ja toimenpideaika koskevat myös talviharjattavia kevytväyläosuuksia. Talviharjattavilla reiteillä liukkaudentorjunta tehdään kemiallisesti – hiekoitus sallitaan vain poikkeustapauksissa. Muilla pääpyöräreiteillä liukkaudentorjunta hoidetaan hiekoittamalla, mutta talvikauden loppuvaiheessa on varauduttu ylimääräisellä hiekanpoistolla ennen varsinaista keväistä hiekanpoistoa. Varsinaisen keväisen hiekoitushiekan poistamisessa pääpyöräreitit on huomioitu vaatimalla, että hiekoitushiekan poisto tehdään ensimmäisenä pääpyöräreiteillä.

Suunnitelma ja päivitystyö tehdään pyöräilyn tavoiteverkon mukaisesti. Myös muut tärkeät pyöräily-yhteydet esimerkiksi kouluihin ja muihin keskeisiin kohteisiin otetaan huomioon. Lisäksi huomiota kohdistetaan jalan kulun reittien kunnossapitoon tärkeillä reiteillä.



AJANKOHTA 2019 – 2025

LUOKITTELU

Liikkumisen ohjaus

Strategiset suunnitelmat

**Infrastruktuurin kehittäminen
(fyysinen ympäristö, myös ylläpito)**

Säätely
(esim. pysäköintimaksut, palveluntarjonta)

TOIMENPIDESUUNNITELMA JA KUSTANNUSARVIO

AJANKOHTA	TOIMENPIDE	KUSTANNUSARVIO
2019	Kunnossapidon suositukset (tehdään tavoiteverkkotyön yhteydessä)	<i>Toteutetaan osana tavoiteverkon päivitystyötä</i>
2020	Tuotekorttien tekeminen, joissa määritellään kunnossapitoluokat, toimenpiteet ja talvikunnossapidon prioriteetit tietyllä säteellä keskustasta	60 481€–
2020	Talvikunnossapitokokeilu CitiCAP-pyörätiellä	–
2021	Talvikunnossapitokokeilun laajennus 20 km alueelle osana keskustan kunnossapitourakkaa	80 000 €
2020 – 2025	Talvikunnossapidon laatutason muuttaminen tuotekorttien mukaiseksi kilpailutusten yhteydessä	500 000 – 700 000 €/v

SEURANTA

MITTARI TAVOITE

Kunnossapitoluokitukset kaikissa pääreittien kunnossapitourakoissa A+ tai A++ (kyllä/ei) 2025: Toimenpide toteutettu

VASTUU

Kaupunkiympäristön palvelualue

3. Koulujen omat koulumatkaliikkumissuunnitelmat *

Toimenpiteen tavoitteena on toteuttaa Lahden kouluille omat liikkumissuunnitelmat. Koulujen omat liikkumissuunnitelmat kehitetään koulukohtaisesti ja -vetoisesti. Kunkin koulun oppilaiden ja opettajien kanssa määritellään toimenpiteet, joilla koulu edistää kestävien kulkutapaosuuksien kasvua. Mallina muille kouluille toimii osana Paavolan kampuksen kestävä liikumisen hanketta tehty Tiirismaan koulun kestävä liikumisen ohjelma. Koulumatkasuunnitelmat päivitetään ja toimenpiteen jalkautumista seurataan joka 4. vuosi tehtävän koulumatkakäytön tulosten avulla. Ensimmäinen koulumatkakäytön toteutettiin syksyllä 2018. Kyselyllä kartoitettiin liikumistottumuksia ja esimerkiksi liikumisympäristössä vaaralliseksi koettuja asioita. Kyselyyn vastasivat 1. – 9. luokkalaiset oppilaat yhteensä 27 koulusta.

AJANKOHTA
2019 – 2030



LUOKITTELU

Liikkumisen ohjaus

Strategiset suunnitelmat

Infrastruktuurin kehittäminen
(fyysinen ympäristö, myös ylläpito)

Säätely
(esim. pysäköintimaksut, palveluntarjonta)

TOIMENPIDESUUNNITELMA JA KUSTANNUSARVIO

AIKATAULU	TOIMENPIDE
2018	Koulumatkakyselyn laatiminen ja toteuttaminen
2020	Länsiharjun koulun liikkumissuunnitelman laatiminen, mallin luominen muille liikkumissuunnitelmille Lahdessa
2020	Lahden kaupungin peruskoulujen liikkumissuunnitelmien taustatyö
2020 – 2022	Liikkumissuunnitelmien laatiminen Lahden kaupungin peruskouluille
2022	Koulumatkakyselyn laatiminen ja toteuttaminen sivistystoimen pakollisena kyselynä 2018 työn pohjalta

SEURANTA

MITTARI	POHJATIEDOT	TAVOITE
<i>Toimenpiteen toteutuminen (kyllä/ei)</i>	-	2030: Toimenpide toteutettu
<i>Tehdyt liikkumissuunnitelmat</i>	2019: 1/28 kouluista tehnyt suunnitelman 2020: 2/28 kouluista tehnyt suunnitelman	2021: 50 % kouluista tehnyt suunnitelman
<i>Koululaisten kulkumuotojakauman muutos</i>	2018: 19 % alle 3 km:n koulumatkoista kuljetaan autolla	2021: lähes kaikki alle 3 km matkoista kuljetaan muuten kuin autoilla

VASTUU

Sivistyksen palvelualue
Kaupunkiympäristön palvelualue
Konsernihallinto



ESIMERKKI KESTÄVÄN LIIKKUMISEN EDISTÄMISESTÄ KOULUISSA:

Paavolan kampuksen kestävä liikku- misen ohjelma

*Paavolan keskustakampuksen suunniteltiin vuonna 2019 kestävä liikku-
misen ohjelma, jossa määrite-
tään toimenpiteet kestävä liikku-
misen edistämisek-
si uudella kampuksella. Suunnitelma tukee ja ohjaa
kampusalueen kehittämistä muun muassa tilojen,
liikenne- ja pysäköintijärjestelyjen sekä ympäristön
osalta.*

TOIMENPITEET ON JAETTU KOLMEEN TEEMAAN:

1. Koulun ilmapiiri ja käytännöt kannustavat viisaaseen liikkumiseen
2. Turvallista ja viisasta liikkumista edistetään viestinnän ja kampanjoinnin keinoin
3. Kehitetään koulun ja lähiympäristön olosuhteita tukemaan turvallista liikkumista jalan ja pyörällä.

Osana työtä toteutettiin Tiirismaan koulun viisaan liikku-
misen edistämissuunnitelman, joka toimii
mallina muiden peruskoulujen kestävä liikku-
misen suunnitelmille

4. Kaupungin henkilöstön liikkumissuunnitelma

Toimenpiteen tavoitteena on lisätä kestävien kulkumuotojen osuutta kaupungin henkilöstön työmatkaliikunnassa ja työasiointimatkoilla. 2.- 4. vuoden välein toteutetaan työmatkakysely, jota käytetään pohjana kaupungin henkilöstön liikkumissuunnitelmaa ja siihen liittyviä toimenpiteitä suunniteltaessa ja toteuttaessa. Työmatkakyselyllä selvitetään sen hetkistä tilannetta ja muutoksia muun muassa kulkumuotojen jakautumiseen sekä henkilöstön kokemuksiin esimerkiksi (pyörä)pysäköintiin tai sosiaalitulojen määrälliseen tai laadulliseen riittävyyteen liittyen.

Kaupungin henkilöstön työmatkaliikunnasta suunnataan seuraavina vuosina kestävämpiin kulkumuotoihin muun muassa pysäköintimahdollisuuksia säätelemällä, sosiaalitulojen laadukkuuteen panostamalla, pyöräpysäköinnin mahdollistamisella, työsuhdematkalippuja tarjoamalla sekä työhyvinvointipalkinnon jakamisella. Lisäksi selvitetään mahdollisuudet avata kaupungin virka-autoja yhteiskäyttöautoiksi virka-ajan ulkopuolella ensin henkilöstön ja myöhemmin kaupunkilaisten käyttöön.

AJANKOHTA
2019 – 2030



LUOKITTELU

Liikkumisen ohjaus

Strategiset suunnitelmat

Infrastruktuurin kehittäminen
(fyysinen ympäristö, myös ylläpito)

Sääntely
(esim. pysäköintimaksut, palveluntarjonta)

TOIMENPIDESUUNNITELMA JA KUSTANNUSARVIO

AJANKOHTA	TOIMENPIDE
2019	Pukeutumis- ja peseytymistilojen kartoitus ja parantaminen sisäisten työsuojelutarkastusten yhteydessä Pyöräpysäköintipaikkojen määrän kartoittaminen ja määrän kasvattaminen suhteessa autopaikkojen määrään Pyöräpaikkojen huomioiminen rakentamisen yhteydessä Henkilöstön pysäköinnin ja pysäköintimaksujen periaatteiden ja käytäntöjen uudistaminen
2020	Työsuhdematkalipun käyttöönotto
2020 - 2030	Sopimuspysäköinnin vaihtoehtoinen hinnoittelumalli Lahden pysäköinti Oy:n sopimuspaikoilla pysäköiville Vuosittaisen pyörähuollon toteutus etuna koko henkilöstölle Esimiesten kannustaminen viisaan ja turvallisen liikkumisen edistämiseen henkilöstöpalkinnoilla Etätyömahdollisuuksista tiedottaminen ja niihin kannustaminen soveltuvilla aloilla. Oman auton käyttötarpeen vähentäminen työasioinnissa. Yhteiskäyttöisten (sähkö)pyörien hankinta kaikkiin isompiin toimistokeskittyymiin sekä ylläpidon ja hallinnoinnin koordinointi. Kaupungin virka-autojen avaaminen yhteiskäyttöautoiksi virka-ajan ulkopuolella ensin henkilöstön ja myöhemmin kaupunkilaisten käyttöön.

SEURANTA

MITTARI	POHJATIEDOT	TAVOITE
<i>Toimenpiteen toteutuminen (kyllä/ei)</i>	–	2030: Toimenpide toteutettu
<i>Työmatkojen kulkutapajakauman³ muutos (kartoitus työmatkakyselyiden avulla)</i>	2018: kestävien kulkumuotojen osuus työmatkoista 47 % (Kävely 11 %, pyöräily 27 %, joukkoliikenne 9 %) ⁴	2030: Kestävien kulkutapojen osuus työmatkoilla kasvanut
<i>Työsuhdematkalipun käyttöaste</i>	2019: 0 %	2020: 50 % henkilöstöstä käyttää työsuhdematkalippua ja heistä 10 %:lla on kuukausilippu 2021: 55 % käyttää työsuhdematkalippua ja 15 %:lla on kuukausilippu

VASTUU

*Konsernihallinto
Tilakeskus
Kaupunkiympäristön palvelualue*

³ Kulkutapajakauma kertoo matkojen tai suoritteiden jakautumisen eri kulkutapoihin. (Tässä N:4694)

⁴ Mobinet 2018: Lahden kaupungin työmatkaliikkuminen

5. Kestävän liikkumisen viestintäkampanjointi*

Toimenpiteen tavoitteena on kehittää kestävän liikkumisen viestintää ja markkinointia. Viestitään houkuttelevasti eri kanavia käyttäen kestävän liikkumisen mahdollisuuksista ja lisätään tietoisuutta liikkumisen ilmastovaikutuksista ja kannustetaan kestävään liikkumiseen esimerkiksi CitiCAP-päästökauppasovelluksen avulla. Teemaviikoilla, kuten valtakunnallisella pyöräilyviikolla sekä Euroopan liikkujan viikolla, järjestetään vuosittain tapahtumia, jotka toteutetaan yhdessä sidosryhmien kanssa. Jaetaan viisaan liikkumisen edelläkävijä-tunnustus vuosittain ympäristökylä-tapahtuman yhteydessä. Innostetaan paikallisia yrityksiä kannustamaan työntekijöitään kestävämpään liikkumiseen.

Lisäksi kutsutaan säännöllisesti koolle kestävän liikkumisen asukasraati, jonka kanssa keskustellaan ajankohtaisista liikkumiseen liittyvistä teemoista ja suunnitelmista. Asukasraadien tapaamisten muistiot jaetaan tiedoksi tekniselle ja ympäristölautakunnalle sekä joukkoliikennelautakunnalle. Lisäksi osallistutaan valtakunnallisten kestävän liikkumisen verkostojen toimintaan ja jaetaan opittua ja hyviä käytäntöjä.

AJANKOHTA
2019 – 2030



LUOKITTELU

Liikkumisen ohjaus

Strategiset suunnitelmat

Infrastruktuurin kehittäminen
(fyysinen ympäristö, myös ylläpito)

Sääntely
(esim. pysäköintimaksut, palveluntarjonta)

TOIMENPIDESUUNNITELMA JA KUSTANNUSARVIO

AJANKOHTA	TOIMENPIDE
2019	CitiCAP-päästökauppasovelluksen lanseeraus
Jatkuva	Osallistuminen vuosittain pyöräilyviikkoon ja tapahtumien järjestäminen yhdessä sidosryhmien kanssa
Jatkuva	Osallistuminen vuosittain Euroopan liikkujan viikolle ja tapahtumien järjestäminen yhdessä sidosryhmien kanssa
Jatkuva	Kestävän liikkumisen asukasraadin perustaminen ja kokoontumiset
Jatkuva	Viestintä eri kanavissa ajankohtaisista liikenteeseen ja liikkumiseen liittyvistä asioista ja hankkeista

SEURANTA

MITTARI	POHJATIEDOT	TAVOITE
<i>Toimenpiteen toteutuminen (kyllä/ei)</i>	–	2030 Toimenpide toteutettu vuosittain
<i>Tapahtumien määrä pyöräily- ja liikkujan viikolla</i>	2019: Tapahtumia pyöräilyviikolla 7 2019: Tapahtumia liikkujan viikolla 12	2021: Vähintään 5 tapahtumaa / viikko 2021: Vähintään 200 osallistujaa / viikko
<i>CitiCAP-sovelluksen lataukset ja käyttäjät</i>	2019: 800-1000 latausta 2019: 350 käyttäjää	2021: 2000 kaupunkilaista ladannut sovelluksen 2021: 1300 käyttäjää

VASTUU

*Kaupunkiympäristön palvelualue
Lahden Seudun Liikenne
Konsernihallinto
Sidosryhmät*

LISÄTIETOA

-Lahden pyöräilyviikko
-CitiCAP-hanke

6. Pyöräpiste*

Toimenpiteen tavoitteena on lisätä pyöräilyn houkuttelevuutta toteuttamalla Lahden keskusta-alueelle matalan kynnyksen pyöräpiste, jossa pyöräilijät saavat apua pyöränhuollossa tai voivat itsenäisesti huoltaa pyöräänsä. Lisäksi pyöräpisteellä voidaan järjestää pyöränhuolto- ja pyöräilykursseja.

AJANKOHTA
2019 – 2022



PALVELUIDEN LAHTI

JOUKKOLIIKENNE, MATKAKETJUT JA DIGITALISAATIO

Tässä kappaleessa esitellään joukkoliikenteen kehittämiseen ja liikenteen ja liikkumisen dataan liittyvät toimenpiteet. Taustatietoa joukkoliikenteestä sekä kuvaus vuoden 2030 tavoitetilasta yhteisine liikkumisen ja maankäytön seurantamittareineen löytyy Lahden suunta -työ 2017-2020 selostuksesta Palveluiden Lahti -teeman alta.

7. Joukkoliikenteen runkolinjasto

Toimenpiteen tavoitteena on tehdä joukkoliikenteestä houkuttelevampi liikkumismuoto runkolinjastouudistuksen avulla. Runkolinjastosuunnitelman tavoitteena on nopeuttaa joukkoliikenteen matka-aikoja, parantaa keskustan reuna-alueiden saavutettavuutta sekä tarjota parempaa palvelutasoa alueilla, joilla asuu runsaasti potentiaalisia joukkoliikenteen käyttäjiä.

Runkolinjastosuunnitelman toteuttaminen on Lahden kaupungin talouden tasapainottamisohjelman toimenpide. Tavoitteena on matkustajamääriä kasvattamalla ja kustannustehokkuutta parantamalla pienentää Lahden kaupungin vuotuista joukkoliikenteen tukisummaa miljoona euroa vuodesta 2022 eteenpäin.

AJANKOHTA
2018 – 2022



LUOKITTELU

Liikkumisen ohjaus

Strategiset suunnitelmat

Infrastruktuurin kehittäminen (fyysinen ympäristö, myös ylläpito)

Sääntely
(esim. pysäköintimaksut, palveluntarjonta)

TOIMENPIDESUUNNITELMA JA KUSTANNUSARVIO

AJANKOHTA	TOIMENPIDE	KUSTANNUSARVIO
2018 – 2020	Runkolinjaston suunnittelu	100 000 €
2021	Runkolinjojen 1, 2, 5, 6 ja 8 voimaan astuminen	Säästöt vuodelle 2021 700 000 €
2022	Loppujen runkolinjojen voimaan astuminen	Säästöt vuodesta 2022 alkaen 1 000 000 €

SEURANTA

MITTARI	POHJATIEDOT	TAVOITE
Runkolinjasto käytössä (kyllä/ei)	-	2022: Runkolinjasto käytössä
Joukkoliikenteen matkustajamäärien kasvu	2016: 7,1 milj. Matkaa / vuosi	2030: 10,9 milj. Matkaa / vuosi
Joukkoliikenteen kulkumuoto-osuuden muutos	2016: Joukkoliikenteen kulkumuoto-osuus 4 % kaikista Lahdessa kuljetuista matkoista (matkaa/vrk, HLT 2016)	2030: Joukkoliikenteen kulkumuoto-osuus 8 % (matkaa/vrk)

VASTUU

Lahden Seudun Liikenne
Kaupunkiympäristön palvelualue

LISÄTIETOJA

[Runkolinjastosuunnitelma](#)

7.1

Joukkoliikenteen matkustajainformaation kehittäminen

Toimenpiteen tavoitteena on kehittää joukkoliikenteen matkustajainformaation hyödyntämistä. Lahden seudun liikenne (LSL) on ottanut vuonna 2019 käyttöön reaaliaikaisen matkustajainformaatiojärjestelmän ja reaaliaikainen seuranta otetaan käyttöön kaikissa Lahden seudun liikenteen busseissa vaiheittain vuoteen 2022 mennessä.

Reaaliaikaisen matkustajainformaatiojärjestelmän avulla matkustajille voidaan jakaa reaaliaikaista tietoa bussin sijainnista ja saapumisesta pysäkille. Reaaliaikaista aikataulutietoa voidaan esittää mm. reittioppaassa, pysäkkien aikataulunäytöillä sekä bussien matkustamonäytöillä. Seurantatietoa voidaan hyödyntää myös aikataulujen suunnittelussa. Matkustamonäytöillä voidaan esittää myös pysäkkiketjuja, eli tietoa seuraavista pysäkeistä, joille ollaan saapumassa.

Matkustajainformaatiojärjestelmä mahdollistaa myös liikennevaloetuuksien käyttöönottoon. Etuuksien avulla liikennevalojen keskusjärjestelmälle voidaan välittää liikennevaloetuuspyyntöjä myöhässä oleville tai priorisoiduille vuoroille ja siten joukkoliikenteestä saadaan entistä täsmällisempää ja sujuvampaa.

AJANKOHTA
2020 – 2022



LUOKITTELU

Liikkumisen ohjaus

Strategiset suunnitelmat

Infrastruktuurin kehittäminen
(fyysinen ympäristö, myös ylläpito)

Säätely
(esim. pysäköintimaksut, palveluntarjonta)

TOIMENPIDESUUNNITELMA JA KUSTANNUSARVIO

AJANKOHTA	TOIMENPIDE	KUSTANNUSARVIO
2021 – 2022	Matkustamonäyttöjen hankinta	20 000 €/v
2020 – 2022	Reaaliaikainen matkustajainformaatiojärjestelmä	80 000 €/v
2020 – 2022	Liikennevaloetuuksien toimeenpano	--

SEURANTA

MITTARI	POHJATIEDOT	TAVOITE
<i>Matkustamonäyttöisten ajoneuvojen osuus kaupunkiliikennekalustosta</i>	2020: 0 %	2022: 100 %
<i>Reaaliaikaista dataa tuottavien ajoneuvojen osuus kalustosta</i>	2019: n. 50 %	2022: 100 %
<i>Liikennevaloetuudet käytössä (Kyllä/ei)</i>	-	2022: Toimenpide toteutettu

VASTUU

Lahden Seudun Liikenne
Kaupunkiympäristön palvelualue



8. Joukkoliikenteen siirtyminen vaihtoehtoisin käyttövoimiin

Joukkoliikenteen vaihtoehtoisilla käyttövoimilla alennetaan joukkoliikenteestä aiheutuvia päästöjä. Vaihtoehtoisia käyttövoimia ovat sähkö, vety, biokaasu ja biodiesel.

EU:n puhtaiden ja energiatehokkaiden ajoneuvojen direktiivin päivitys (CVD) edellyttää, että jatkossa merkittävä osa liikenteestä on sähköistä ja biopolttoaineita hyödyntävää. Vuosien 2021–2025 aikana tehtävissä hankintasopimuksissa 41 % busseista täytyy olla vähäpäästöisiä. Näistä ainakin puolet täytyy olla sähkökäyttöisiä. Toinen puolikas voi olla sähköbussien lisäksi kaasu- tai uusiutuvia polttoaineita käyttäviä busseja. Vuonna 2026–2030 tehtävissä hankintasopimuksissa vastaava osuus on 59 %.

Seudulliseen joukkoliikenteeseen on laadittu käyttövoimaselvitys, jonka mukaisesti kilpailutuksissa vaaditaan sekä pisteysteitä vaihtoehtoisilla käyttövoimilla ajettava liikenne. Kesällä 2020 alkavassa kaupunkiliikenteessä käyttövoimana tulee olla vähintään toisen sukupolven biodiesel. Sähkö- tai biokaasukalustolla saa kaupunkiliikenteen kilpailutuksissa lisäpisteitä.

AJANKOHTA
2020 – 2030



LUOKITTELU

Liikkumisen ohjaus

Strategiset suunnitelmat

Infrastruktuurin kehittäminen
(fyysinen ympäristö, myös ylläpito)

Säätely
(esim. pysäköintimaksut, palveluntarjonta)

TOIMENPIDESUUNNITELMA JA KUSTANNUSARVIO

AJANKOHTA	TOIMENPIDE	KUSTANNUSARVIO
2021 alkaen	Vaihtoehtoisilla käyttövoimilla liikennöinti	1 000 000 €/v
2021 alkaen	Latausasemien rakentaminen	50 000 €/kpl

SEURANTA

MITTARI	POHJATIEDOT	TAVOITE
Vaihtoehtoisilla käyttövoimalla kulkevien ajoneuvojen määrä	2020: 12 bussia	2030: 70 bussia

VASTUU

Lahden Seudun Liikenne
Kaupunkiympäristön palvelualue



9.

Liityntäpysäköinnin kehittäminen

Toimenpiteen tavoitteena on suunnitella ja lisätä liityntäpysäköintipaikkoja tai -alueita Lahden ja seutukuntien runkolinjasto-alueella. Liityntäpysäköinti mahdollistaa matkaketjut aiempaa paremmin ja kannustaa joukkoliikenteen käyttöön. Matkakeskuksen liityntäpysäköinnin kehittäminen on kaupungin keskeisiä tavoitteita. Tavoitteena on tulevaisuudessa lisätä matkakeskuksessa liityntäpysäköintipaikkojen määrää sekä parantaa pyörien säilytysturvallisuutta. Lisäksi toimenpiteellä kehitetään pyörä- ja autoliikenteen liityntäpysäköintiä joukkoliikenteen muissa solmukohdissa tai runkolinjojen päätepisteissä.

AJANKOHTA
2019 – 2030



LUOKITTELU

Liikkumisen ohjaus

Strategiset suunnitelmat

Infrastruktuurin kehittäminen
(fyysinen ympäristö, myös ylläpito)

Sääntely
(esim. pysäköintimaksut, palveluntarjonta)

TOIMENPIDESUUNNITELMA JA KUSTANNUSARVIO

AJANKOHTA	TOIMENPIDE	KUSTANNUSARVIO
2020	Liityntäpysäköintiselvitys – potentiaali ja suunnitelma joukkoliikenteen solmukohtien liityntäpysäköintimahdollisuuksien lisäämiseksi (pois lukien matkakeskus) Ehdotus ja suunnitelmat neljälle autoliityntäpysäköintipaikalla ja kahdeksalle pyöräliikenteen liityntäpysäköintikohdetta	32 000 € (Traficomien avustus 26250€)
2021 – 2030	Suunniteltujen kohteiden toteutus vaiheittain joukkoliikenteen solmukohtissa (4 autoliityntäpysäköintikohdetta ja 8 pyöräpysäköintikohdetta)	n. 600 000 €
2019 – 2030	Matkakeskuksen liityntäpysäköinnin kehittäminen yhteistyössä eri toimijoiden kanssa	n. 30 000 000 €

SEURANTA

MITTARI	POHJATIEDOT	TAVOITE
Toteutuneet uudet liityntäpysäköintikohteet (pois lukien Matkakeskus)	2019: 0 kpl	2030: Suunnitelman mukaiset liityntäpysäköintikohteet toteutettu - 4 autoille - 8 pyörille
Matkakeskuksen pysäköintipaikkojen määrä	2019: Rakenteellisia autopaikkoja 451 kpl 2019: Rakenteellisia pyöräpaikkoja 468 kpl	2030: Rakenteellisia autopaikkoja 600 kpl 2030: Runkolukittavia pyöräpaikkoja 700 kpl

VASTUU

Kaupunkiympäristön palvelualue

10.

Liikenteen ja liikkumisen data

Toimenpiteen tavoitteina on kehittää liikkumisen ja liikenteen datan keräämistä systemaattisemmaksi ja hyödyntää dataa entistä paremmin liikennesuunnittelussa ja liikenteenohjauksessa, kehittää kaupungin työntekijöiden osaamista teeman ympärillä (identifioidaan tarpeet ja resurssivaatimukset ja parannetaan prosesseja) sekä luoda edellytyksiä uusien liikkumisen palveluiden kehittämiseksi kokoamalla yhteen ja avaamalla yksityisen ja julkisen liikennetiedon rajapintoja tai tarjoamalla raportteja kerätystä liikkumisen datasta. Pyrkimyksenä on hyödyntää liikenteen ja liikkumisen dataa (esim. CitiCAP) entistä paremmin päätöksenteon tukena ja suunnittelutyössä. Yhteistyötä aiheen tiimoilla jatketaan alueen korkeakoulujen ja yritysten kanssa esimerkiksi yhteistyöhankkeiden muodossa.

AJANKOHTA
2020 – 2030



LUOKITTELU

Liikkumisen ohjaus

Strategiset suunnitelmat

Infrastruktuurin kehittäminen (fyysinen ympäristö, myös ylläpito)

Sääntely
(esim. pysäköintimaksut, palveluntarjonta)

TOIMENPIDESUUNNITELMA JA KUSTANNUSARVIO

AJANKOHTA	TOIMENPIDE
2020 – 2021	Strategia datan hyödyntämiseksi liikenteen ja liikkumisen suunnittelussa. Suunnitelma, jossa selvitetään, mikä on liikenteen ja liikkumisen datan saatavuus, kattavuus ja hyödyntämisen nykytilanne Lahdessa, miten osaamista asian tiimoilta kehitetään, missä dataa voitaisiin entistä paremmin hyödyntää ja mikä on tulevaisuuden tavoittila.
2020	CitiCAP-hankkeessa kehitetyn liikennekuvapalvelun käyttöönotto.
2020 alkaen	Saatavilla olevien yksityisen ja julkisen liikennetiedon rajapintojen kokoaminen ja avaaminen.
Jatkuva	Yhteistyöhankkeiden suunnittelu ja edistäminen.

SEURANTA

MITTARI	TAVOITE
Toimenpiteen toteutuminen (kyllä/ei)	2030: Toimenpide toteutettu

VASTUU

Kaupunkiympäristön palvelualue

LISÄTIETOJA

*[Avoin data Lahdessa](#)
[Lahden liikennekuvapalvelu](#)*

11. Kaupunkipyöräjärjestelmä*

Toimenpiteen tavoitteena on edistää kestävästä liikkumisesta kaupunkipyöräjärjestelmän suunnittelulla ja käyttöön-
otolla. Kaupunkipyöräjärjestelmä on yksi kaupunkien
keino lisätä kestävästä liikkumisesta osuutta ja edistää pyö-
rän asemaa kaupunkiliikenteessä tasavertaisena kul-
kuvälineenä auton rinnalla. Kaupunkipyöräjärjestelmä
täydentää joukkoliikenteen palvelutarjontaa, on tärkeä
matkaketjun osa ja potentiaalisesti kasvattaa pyöräilyn
kulkumuoto-osuutta. Lahdessa on toteutettavuusselvi-
tyksen perusteella edellytykset kaupunkipyöräjärjestel-
mälle – kysyntää sekä toiminta-alueen osalta tiivis kau-
punkirakenne.

Toimenpiteeseen kuuluu kaupunkipyöräjärjestelmän
hankinnan valmistelu toteutettavuusselvityksen pohjalta,
hankinnan toteutus ja järjestelmän implementointi niin,
että järjestelmä aloittaa toiminnan vuonna 2021.

AJANKOHTA
2019 alkaen



LUOKITTELU

Liikkumisen ohjaus

Strategiset suunnitelmat

Infrastruktuurin kehittäminen (fyysinen ympäristö, myös ylläpito)

Sääntely
(esim. pysäköintimaksut, palveluntarjonta)

TOIMENPIDESUUNNITELMA JA KUSTANNUSARVIO

AIKATAULU	TOIMENPIDE	KUSTANNUSARVIO
2019 – 2020	Toteutettavuusselvitys	22 000 €
2020	Hankinnan suunnittelu ja toteutus neuvottelumenettelyllä	58 000 €
2021	Järjestelmän lanseeraus 04/2021	300 000 – 400 000 €/v
2021 -	Järjestelmän ylläpito	300 000 – 400 000 €/v

SEURANTA

MITTARI	TAVOITE
Järjestelmän toteutuminen (kyllä/ei)	2021: Järjestelmä toteutettu
Kaupunkipyörien käyttöaste	2022: 4-6 matkaa/ pyörä/päivä

VASTUU

Kaupunkiympäristön palvelualue

LISÄTIETOJA

Toteutettavuusselvitys -Lahden kaupunkipyörät

LUOKITTELU

Liikkumisen ohjaus

Strategiset suunnitelmat

Infrastruktuurin kehittäminen
(fyysinen ympäristö, myös ylläpito)

Sääntely
(esim. pysäköintimaksut, palveluntarjonta)

TOIMENPIDESUUNNITELMA JA KUSTANNUSARVIO

AJANKOHTA TOIMENPIDE

2019 – 2020	Pyöräpisteen suunnittelu ja toteutusmahdollisuuksiin perehtyminen Pyöräpisteen sijainnin ja työvoimakokoonpanon päättäminen
2020	Pyöräpisteen tila valmiina, vastuut jaettu ja suunnitelma tehty
2021	Pyöräpisteen toiminnan aloitus

SEURANTA

MITTARI TAVOITE

<i>Toimenpiteen toteutuminen (kyllä/ei)</i>	2022: Toimenpide toteutettu
<i>Pyöräpiste avattu (kyllä/ei)</i>	2021: Pyöräpiste avattu
<i>Kävijämääräseuranta</i>	2021 pohjatieto

VASTUU

Sivistyksen palvelualue
Kaupunkiympäristön palvelualue



LAHDEN KESKUSTA

ELINVOIMAINEN LAHDEN KESKUSTA

Lahden keskusta -kokonaisuuden alle on koottu keskustan kestävän liikkumisen edistämistoimenpiteet. Perustietoa keskustan kehittämisestä ja keskustan liikenteestä sekä kuvaus vuoden 2030 tavoitetilasta yhteisine liikkumisen ja maankäytön seurantamittareineen löytyy Lahden suunta -työ 2017-2020 selostuksesta kappaleesta Lahden keskusta.

Keskustan ilmanlaatu (NO₂ vuosikeskiarvo µg/m³)

1990-luku

34

2000-luku

31

2010-luku

26



12.

Keskustan liikennejärjestelyt*

Toimenpiteiden tavoitteena on luoda edellytykset elinvoimaiselle ja identiteettiään vahvistavalle elävälle kaupunkikeskustalle. Lahdessa elinvoima on kaupunkistrategian kolmesta kärjestä ensimmäinen. Yhdeksi strategiseksi elinvoiman kehittämistavoitteeksi (A4) on kirjattu keskustan elinvoiman kasvattaminen ja asuinalueiden viihtyisyyden lisääminen sekä kestävä kehityksen mukaisen yhdyskuntarakenteen ja liikkumisen edistäminen. Viihtyisän keskustan kehittämistavoitteella on suora yhteys elinvoimaan ja vetovoimaan. Useat tutkimukset osoittavat, että jalankulkuystävällinen ja ihmisen mittakaavainen keskusta piristää ja monipuolistaa liike-elämää, lisää asiakasvirtoja ja sitä kautta taloudellista toimeliaisuutta.

Tulevaisuuden keskusta on sujuvasti saavutettavissa kaikilla kulkumuodoilla. Lahden strategisena tavoitteena on olla hiilineutraali kaupunki vuonna 2025. Lisäksi vuoden 2030 tavoitteeksi on asetettu, että kestävien kulkumuotojen osuus liikkumisesta on yli 50 %. Keskustassa tärkein suunnittelukriteeri onkin kestävien kulkutapojen eli jalankulun, pyöräilyn ja joukkoliikenteen edistäminen. Näin saadaan aikaan positiivisia ilmasto-, ympäristö- ja terveysvaikutuksia ja sitä kautta yhteiskunnallisia säästöjä.

Toimenpiteet toteutetaan osana Lahden liikenteen ja liikkumisen suunnitelmaa 2030 (LIISU2030).



12.1 Keskustan pysäköinnin keskittäminen pysäköintilaitoksiin

Toimenpiteen tavoitteena on edistää yhteistyössä alueen toimijoiden kanssa autojen pysäköinnin järjestämistä tehokkaasti keskustaa ympäröiviin pysäköintilaitoksiin. Autopysäköintilaitosten saavutettavuutta parannetaan liittämällä ne entistä paremmin katuverkkoon. Keskustaan saapuvien pysäköinnistä tehdään sujuvaa ja älykkäästi opastettua.

Kaupungin pysäköintipolitiikka on vastikään päivitetty lukuun ottamatta keskustan pysäköintilaitosten tulevaisuuden suunnittelua. Pysäköintipolitiikassa määritellään tarkemmin muun muassa keskustapysäköinnin periaatteet, auto- ja pyöräpysäköinnin mitoitusvaatimukset sekä pysäköinnin hinnoittelun periaatteet. Raporttia päivitetään jatkossa Lahden suunta -työn ja kestävän liikkumisen ohjelman aikataulussa valtuustokausittain. Keskustan pysäköintilaitosten osalta selvitystyö tehdään tämän toimenpiteen osana.

AJANKOHTA
2019 – 2030



LUOKITTELU

Liikkumisen ohjaus

Strategiset suunnitelmat

**Infrastruktuurin kehittäminen
(fyysinen ympäristö, myös ylläpito)**

**Säätely
(esim. pysäköintimaksut, palveluntarjonta)**

TOIMENPIDESUUNNITELMA JA KUSTANNUSARVIO

AJANKOHTA	TOIMENPIDE	KUSTANNUSARVIO
2019 – 2020	Pysäköintipolitiikan päivitys	–
2020 – 2021	Selvitetään keskustan pysäköintilaitosten kapasiteetti ja uusien laitosten osalta toteutusaikataulu seuraaville vuosille.	–
2021	Suunnitellaan älykäs opastussuunnitelma keskustan pysäköintilaitoksiin.	<i>Toimenpide toteutetaan osana LIISU2030-ohjelmaa</i>
2022 – 2030	Pysäköintilaitosten rakentaminen ja opastussuunnitelman toteuttaminen	-

SEURANTA

MITTARI TAVOITE

Toimenpiteen toteutuminen (kyllä/ei) 2030: Toimenpide toteutettu

VASTUU

Kaupunkiympäristön palvelualue

LISÄTIETOA

Lahden keskustan liikenne- ja liikkumissuunnitelma LIISU 2030

12.2 Liikenteen uudelleenjärjestely ydinkeskustassa

Nykyinen keskustan läpiajoliikenne muodostaa huomattavan haitan kaupungin sydämeen. Melu keskustassa on kova. Vilkas liikenne huonontaa keskustan ilmanlaatua pakokaasujen ja hengitettävien pienhiukkasten muodossa.

Toimenpiteen tavoitteena on keskustan elävöittäminen ja keskustan liikenteen rauhoittaminen ja liikenneturvallisuuden lisääminen. Samalla halutaan rauhoittaa keskusta-alueen sisäpuolinen liikenne jalankulkua, pyöräliikennettä ja joukkoliikennettä suosivaksi ympäristöksi tarkoituksenmukaisin katutilan, pysäköinnin ja liikenteen ohjaustoimin. Suunnittelussa toteutetaan mm. lapsi- ja terveysvaikutusten arviointi, elinkeino- ja yritysvaikutusten arviointi sekä melu- ja päästömallinnukset. Sidosryhmiä osallistetaan suunnittelun edetessä. Suunnittelutyön ensimmäisessä vaiheessa tehdään tarvittavat selvitykset ja toteutettavuustarkastelut. Toisessa vaiheessa tehdään tarkemmat katukohtaiset suunnitelmat ja toteutusaikataulu.

AJANKOHTA
2019 – 2030



LUOKITTELU

Liikkumisen ohjaus

Strategiset suunnitelmat

Infrastruktuurin kehittäminen
(fyysinen ympäristö, myös ylläpito)

Säätely
(esim. pysäköintimaksut, palveluntarjonta)

TOIMENPIDESUUNNITELMA JA KUSTANNUSARVIO

AJANKOHTA	TOIMENPIDE	KUSTANNUSARVIO
2019	Lahden liikenteen ja liikkumisen suunnitelma 2030 (LIISU2030) esiselvitys toimenpiteistä, joilla moottoroitu ajoneuvoliikenne saadaan tehokkaasti hyödyntämään keskustan ulkokehää ja keskustakehää Selvitetään keinot ja toimenpiteet, jotka kannustavat ja tukevat kestävien kulkutapojen käyttöä keskustassa ja sinne saavuttaessa	27 118 €
2020	LIISU2030 jatkotarkastelu: Liikenne-ennusteiden päivittäminen Keskustan kehäkadun ja vaihtopysäkkiterminalin toimivuus ja kapasiteettitarkastelut Vaikutusten arviointia: lapsi-, terveys-, hyvinvointi-, vaikuttavuus- ja riskiarviointi sekä kaupallinen visio	50 685 €
2021-2030	Keskustan liikennejärjestelyiden (kehäkatu ja vaihtopysäkkialue) toteuttaminen <i>(toteutuakseen vaatii liikenneverkkopäätöksen)</i>	Kehäkatu: 9-14M€ ⁵ Vaihtopysäkkialue: 1,5-3M€

SEURANTA

MITTARI TAVOITE

Toimenpiteen toteutuminen (kyllä/ei) 2030: Toimenpide toteutettu

VASTUU

Kaupunkiympäristön palvelualue

LISÄTIETOA

Lahden keskustan liikenne- ja liikkumissuunnitelma LIISU 2030

⁵ € perustuen laadittuihin kustannusarvioihin



12.3 Kävelypainotteisuuden lisääminen keskustan kaduilla

Toimenpiteen tavoitteena on kävelyn olosuhteiden parantaminen Lahden keskusta-alueella. Nykyisellään keskustassa on paljon epäviihtyisiksi ja meluisiksi koettuja paikkoja sekä liikenneturvallisuuden kannalta hankalia kadunylityksiä. Lisäksi pyöräliikenteen ja erilaisten yhteiskäyttöisten mikroliikennevälineiden lisääntyessä tarve kulkumuotojen erottelulle kasvaa.

Tähän toimenpiteeseen lukeutuu kävelyn viihtyisyyden lisääminen keskustan kaduilla, esimerkiksi erottamalla kävely ja pyöräily selkeästi toisistaan. Toimenpiteessä päätetään keskustaa ympäröivien pääkatujen sisäpuolelle jäävien katujen suunnitelmat ja selvitetään tarkemmin toimenpiteet, joiden avulla luodaan viihtyisiä ja liikenneturvallinen kävely-ympäristö keskusta-alueelle. Viihtyisiä ja hiljainen, mutta elävä kävely-ympäristö houkuttelee viettämään keskustan kaduilla enemmän aikaa ja myös etäisyydet koetaan lyhyemmiksi.

AJANKOHTA
2019 – 2030



LUOKITTELU

Liikkumisen ohjaus

Strategiset suunnitelmat

Infrastruktuurin kehittäminen
(fyysinen ympäristö, myös ylläpito)

Säätely
(esim. pysäköintimaksut, palveluntarjonta)

TOIMENPIDESUUNNITELMA JA KUSTANNUSARVIO

AJANKOHTA	TOIMENPIDE	KUSTANNUSARVIO
2021 – 2022	Keskustan katusuunnitelmien päivittäminen yhdessä asukkaiden ja alueen toimijoiden kanssa	50 000 – 60 000 €
2023 – 2030	Suunnitelmien toteuttaminen ja keskustan kävelyolosuhteiden kehittäminen	5,5-9M€ ⁶

SEURANTA

MITTARI TAVOITE

Toimenpiteen toteutuminen (kyllä/ei)	2030: Toimenpide toteutettu
Jalankulkijamäärän muutos keskustassa	Jatkuva seuranta

VASTUU

Kaupunkiympäristön toimiala

LISÄTIETOA

[Lahden keskustan liikenne- ja liikkumissuunnitelma LIISU 2030](#)

⁶ perustuen aiemmissa erillisissä selvityksissä laadittuihin kustannusarvioihin

ASUMISEN LAHTI

LIKENNETURVALLISUUDEN EDISTÄMINEN

Asumisen Lahden alle on sijoitettu liikenneturvallisuuden toimenpide. Lisätietoa löytyy Lahden suunta 2017-2020 -työn selostuksen osiosta Asumisen Lahti.

Lahden liikenneturvallisuustyön visio on: ” Vältä itsestäsi ja muista. Kukaan ei halua kuolla tai loukkaantua liikenteessä”.

13. Liikenneturvallisuussuunnitelman toteuttaminen

Toimenpiteen tavoitteena on vuonna 2018-2019 sidosryhmien yhteistyönä koostetun Lahden liikenneturvallisuussuunnitelman toteuttaminen. Liikenneturvallisuus ja -kasvatustyön tueksi on laadittu laaja-alainen ja monipuolinen toimintasuunnitelma, johon on kerätty sekä liikenneympäristön turvallisuuden lisäämiseen tähtääviä että liikennekasvatuksen ja viestinnän konkreettisia keinoja. Lahdessa asuvien ja liikkuvien mielipiteitä sekä heidän kokemuksiaan elinympäristönsä liikenneturvallisuuden ja liikkumisen ongelmista kerättiin sähköisellä kyselyllä ja tuloksia hyödynnettiin liikenneturvallisuussuunnitelman laatimisessa.

Liikenneturvallisuussuunnitelman toimenpiteet on kerätty omaan dokumenttiinsa. Liikenneympäristön parantamisen toimenpidesuunnitelmassa pääpaino on nopeasti toteutettavissa ja kustannustehokkaissa toimenpiteissä. Liikennekasvatuksen ja viestinnän toimintasuunnitelmat on työn aikana koottu eri kohderyhmille. Jatkossa hallintokunnat/yksiköt valmistelevat liikenneturvallisuustoimintaansa noin vuodeksi eteenpäin. Hallintokuntien toimintasuunnitelmat muodostavat Lahden liikenneturvallisuustyön suunnitelman. Vuoden lopussa tai seuraavan alussa hallintokunnat käyvät läpi suunnitelmien toteutumista. Muokautetut suunnitelmat toimivat kaupungin liikenneturvallisuustyön toimintakoosteena kuluneelta vuodelta.

AJANKOHTA

2019 alkaen jatkuva



LUOKITTELU

Liikkumisen ohjaus

Strategiset suunnitelmat

Infrastruktuurin kehittäminen
(fyysinen ympäristö, myös ylläpito)

Sääntely
(esim. pysäköintimaksut, palveluntarjonta)

SEURANTA

MITTARI	POHJATIEDOT	TAVOITE
Toimenpiteen toteutuminen (kyllä/ei)	–	2030: Toimenpide toteutettu
Liikenteessä kuolleiden vähenemätavoite Etelä-Päijät-Hämeessä	2017: 2 henkeä	2025: 0 henkeä

VASTUU

Liikenneturvallisuustyöryhmä

LISÄTIETOJA

[Liikenneturvallisuus suunnitelma](#)

Toimenpiteiden seuranta

TOIMENPIDE	MITTARI	POHJATIEDOT	TAVOITE
KESTÄVÄSTI KASVAVA LAHTI			
1. Pyöräilyn tavoiteverkko*	Toimenpiteen toteutuminen (kyllä/ei)	-	2030: Toimenpide toteutettu
	Pääreittien toteutumisasaste	2019: 6,5 %	2030: Pääreittien toteutumisasaste 100 %
	Pyöräilyn Kulkumuoto-osuuden kasvu	2016: Pyöräilyn kulkumuoto-osuus 11 % (matkaa /vrk) (HLT 2018)	2030: Pyöräilyn kulkumuoto-osuus 16 % (matkaa /vrk)
	Pyöräilymäärien muutos eri mittauspisteissä	Jatkuva seuranta	Jatkuva seuranta
1.1 Ensiapupaketti pyöräilyn pääreitistölle	Pyöräilyn pääreittien päällysteiden korjaustoimenpiteiden toteutuminen (kyllä/ei)	-	2022: Päällysteiden korjaustoimenpiteet toteutettu
	Pyöräilyn pääreittien reunakivi- ja risteysaluekorjausten toteutuminen (kyllä/ei)	-	2022: Reunakivi- ja risteysaluekorjaukset toteutettu
1.2 Pyöräilyn tavoiteverkon opastus	Opastuksen ja viitoituksen suunnitelman mukainen toteutuminen (kyllä/ei)	-	2030: Toimenpide toteutettu
2. Kävelyn ja pyöräilyn väylien talvikunnossapidon kehittäminen	Kunnossapitoluokitukset kaikissa pääreittien kunnossapitourakoissa A+ tai A++ (kyllä/ei)	-	2025: Toimenpide toteutettu

3. <i>Koulujen omat liikkumissuunnitelmat*</i>	Toimenpiteen toteutuminen (kyllä/ei)	–	2030: Toimenpide toteutettu
	Tehdyt liikkumissuunnitelmat	2019: 1/28 kouluista tehnyt suunnitelman 2020: 2/28 kouluista tehnyt suunnitelman	2021: 50 % kouluista tehnyt suunnitelman
	Koululaisten kulkumuotojakauman muutos	2018: 19 % alle 3 km:n koulumatkoista kuljetaan autolla	2021: lähes kaikki alle 3 km matkoista kuljetaan muuten kuin autoilla
4. <i>Kaupungin henkilöstön liikkumissuunnitelma</i>	Toimenpiteen toteutuminen (kyllä/ei)	–	2030: Toimenpide toteutunut
	Työmatkojen kulkutapajakauman ³ muutos (kartoitus työmatkakyselyiden avulla)	2018: kestävien kulkumuotojen osuus työmatkoista 47 % (Kävely 11 %, pyöräily 27 %, joukkoliikenne 9 %)	2030: Kestävien kulkutapojen osuus työmatkoilla kasvanut
	Työsuhdematkalipun käyttöaste	2019: 0 %	2020: 50 % henkilöstöstä käyttää työsuhdematkalippua ja heistä 10%:lla on kuukausilippu 2021: 55 % käyttää työsuhdematkalippua ja 15% :lla on kuukausilippu
5. <i>Kestävän liikkumisen viestintäkampanjointi*</i>	Toimenpiteen toteutuminen (kyllä/ei)	–	2030 Toimenpide toteutunut
	Tapahtumien määrä pyöräily- ja liikkujan viikolla	2019: Tapahtumia pyöräilyviikolla 7 2019: Tapahtumia liikkujan viikolla 12	2021: Vähintään 5 tapahtumaa / viikko 2021: Vähintään 200 osallistujaa / viikko
	CitiCAP-sovelluksen lataukset ja käyttäjät	2019: 800-1000 latausta 2019: 350 käyttäjää	2021: 2000 kaupunkilaista ladanut sovelluksen 2021: 1300 käyttäjää

6. Pyöräpiste*	Toimenpiteen toteutuminen (kyllä/ei)	–	2022: Toimenpide toteutettu
	Pyöräpiste avattu (kyllä/ei)	–	2021: Pyöräpiste avattu
	Kävijämääräseuranta	–	2021 alkaen kävijämäärien kasvua

LAHDEN KESKUSTA

7. Keskustan liikennejärjestelyt*			
7.1 Keskustan pysäköinnin keskittäminen pysäköintilaitoksiin	Toimenpiteen toteutuminen (kyllä/ei)	–	2030: Toimenpide toteutettu
7.2 Liikenteen uudelleenjärjestely ydinkeskustassa	Toimenpiteen toteutuminen (kyllä/ei)	–	2030: Toimenpide toteutettu
7.3 Kävelypainotteisuuden lisääminen keskustan kaduilla	Toimenpiteen toteutuminen (kyllä/ei)	–	2030: Toimenpide toteutettu
	Jalankulkijamäärän muutos keskustassa	–	Jatkuva seuranta

PALVELUIDEN LAHTI

8. Joukkoliikenteen runkolinjasto	Runkolinjasto käytössä (kyllä/ei)	–	2022: Runkolinjasto käytössä
	Joukkoliikenteen matkustajamäärien kasvu	2016: 7,1 milj. Matkaa / vuosi	2030: 10,9 milj. Matkaa / vuosi
	Joukkoliikenteen kulkumuoto-osuuden muutos	2016: Joukkoliikenteen kulkumuoto-osuus 4 % kaikista Lahdessa kuljetuista matkoista (matkaa/vrk, HLT 2016)	2030: Joukkoliikenteen kulkumuoto-osuus 8 % (matkaa/vrk)
8.1 Joukkoliikenteen matkustajainformaation kehittäminen	Matkustamonäytöllisten ajoneuvojen osuus kaupunkiliikennekalustosta	2020: 0 %	2022: 100 %
	Reaaliaikaista dataa tuottavien ajoneuvojen osuus kalustosta	2019: n. 50 %	2022: 100 %

	Liikennevaloetuuudet käytössä (kyllä/ei)	–	2022: Toimenpide toteutettu
9. Joukkoliikenteen siirtyminen vaihtoehtoisiin käyttövoimiin	Vaihtoehtoisilla käyttövoimalla kulkevien ajoneuvojen osuus	2020: 12 bussia	2030: 70 bussia
10. Liityntäpysäköinnin kehittäminen	Toteutuneet uudet liityntäpysäköintikohteet (pois lukien Matkakeskus)	2019: 0 kpl	2030: Suunnitelman mukaiset liityntäpysäköintikohteet toteutettu - 4 autoille - 8 pyörille
	Matkakeskuksen pysäköintipaikkojen määrä	2019: Rakenteellisia autopaikkoja 451 kpl 2019: Rakenteellisia pyöräpaikkoja 468 kpl	2030: Rakenteellisia autopaikkoja 600 kpl 2030: Runkolukittavia pyöräpaikkoja 700 kpl
11. Liikenteen ja liikkumisen data	Toimenpiteen toteutuminen (kyllä/ei)	–	2030: Toimenpide toteutettu
12. Kaupunkipyöräjärjestelmä*	Järjestelmän toteutuminen (kyllä/ei)	–	2021: Järjestelmä toteutettu
	Kaupunkipyörien käyttöaste	–	2022: 4-6 matkaa / pyörä / päivä
ASUMISEN LAHTI			
13. Liikenneturvallisuuksuunnitelman toteuttaminen	Toimenpiteen toteutuminen (kyllä/ei)	–	2030: Toimenpide toteutettu
	Liikenteessä kuolleiden vähenemätavoite Etelä-Päijät-Hämeessä	2017: 2 henkeä	2025: 0 henkeä

Katso myös

Kaikki Lahden suunta -työn aineistot on koottu [tänne](#)

Kestävän liikkumisen edistäminen Lahdessa löytyy [täältä](#)



= KESTÄVÄN KAUPUNKILIIKKUMISEN OHJELMA

