

LAHTI



ORRILANMÄEN MAISEMA

28.4.2020
M. Silvast

Y-203
Lahden yleiskaava

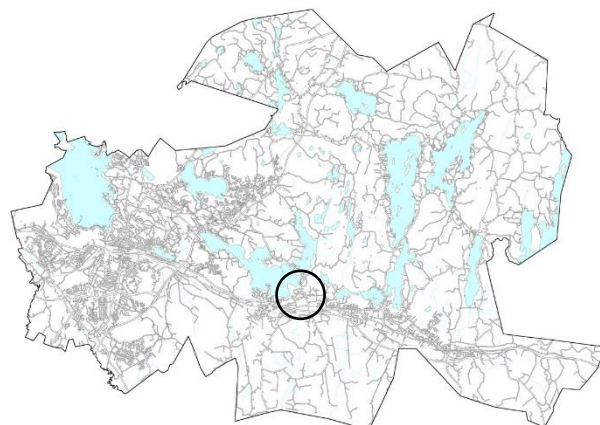
Maisematarkastelu
Orrilanmäki
Villähde

Lahti.fi

Sisällysluettelo

Johdanto	1
Lähtökohdat.....	2
Maiseman historia.....	4
Kulttuurihistoriallisesti arvokkaat kohteet	6
Maiseman ominaispiirteet.....	7
Maankäyttösuositukset	10
Lähteet.....	15

Orrilanmäen maisematarkastelu



Johdanto

Orrilanmäen maisematarkastelu on osa Lahden Suunta ja Lahden yleiskaava Y-203 -työtä.

Lahden yleiskaava Y-203 oli luonnoksena nähtävillä 2.5.–3.6.2019 välisenä aikana. Luonnoksessa oli Orrilanmäestä oli esillä kaksi vaihtoehtoa, joista toisessa alue oli merkitty maisemallisesti arvokkaaksi peltoalueeksi (MA) ja toisessa asuinalueeksi (A).

Hämeen ELY-keskus piti lausunnossaan hyvänä vaihtoehtoisten suunnitelmien laatimista. Orrilanmäestä todettiin erikseen: *”Orrilanmäen kulttuurimaisema on maakunnallisesti arvokas, mikä tulee ottaa huomioon vaihtoehtojen vertailussa ja jatkosuunnittelussa. Maisema-analyysin ja alueen muutosherkkyystarkastelun perusteella olisi arvioitavissa täydennysrakentamisen mahdolliset edellytykset, sijoittuminen ja laajuus alueella. Koulun ja joukkoliikenteen läheisyys puoltaa täydennysrakentamisen edellytysten tutkimista alueella.”*

ELY-keskuksen lausunnon perusteella Lahden Suunta -työn ohjausryhmä päätti, että Orrilanmäen alueesta laaditaan maisematarkastelu yleiskaavaehdotuksen pohjaksi.



Kuva 1. Näkymä Koiskalantieltä Orrilan tilakeskukselle.



Kuva 2. Selvitysalueen sijainti ja nimitystä.

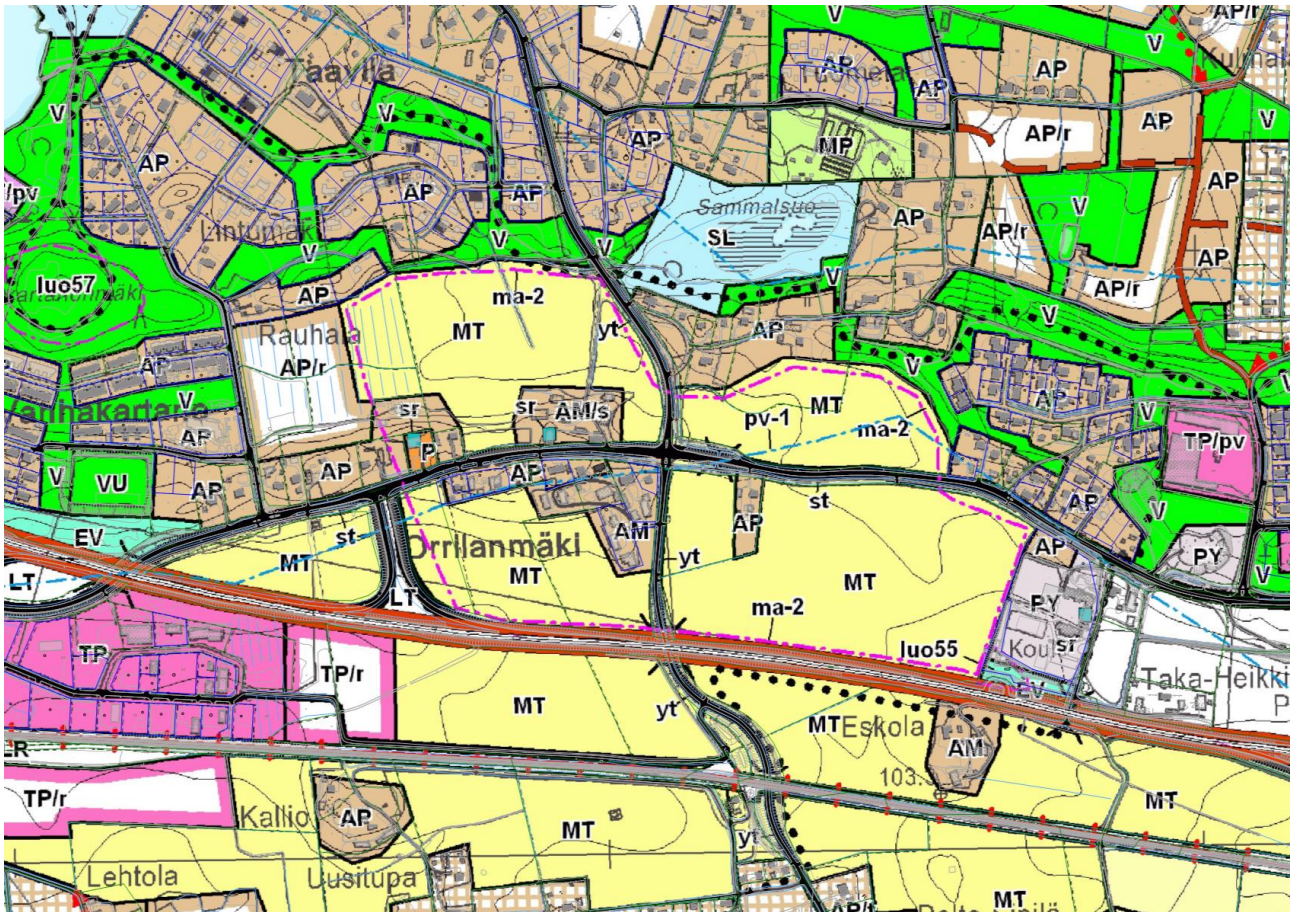
Lähtökohdat

Orrilanmäki sijaitsee Villähteellä, Villähteen tien ja Koiskalantien risteyksessä. Tarkastelualueeseen on sisällytetty Orrilanmäkeä ympäröivät peltoaukeat valtatielle 12 ulottuen. Yleiskaavaluonnoksessa asumista on esitetty vain Villähteen tien pohjoispuolelle johtuen valtatie 12 aiheuttamasta melusta.

Tarkastelualueen länsireunassa, Rantatien varrella, sijaitsee Villähteen päiväkoti ja alueen itäreunassa, Kankaantien varrella, Villähteen koulu. Alueen länsipuolelle jää merkittävä virkistysalue, Vanhankartanonmäki, jolla on myös kulttuurihistoriallista arvoa. Koiskalantien itäpuolella sijaitsee Sammalsuon luonnonsuojelualue. Virkistysalueiden halki, tarkastelualueen pohjoispuolella, kulkee ylimaakunnallinen ulkoilureittiyhteys, Loistopolku.

Kaavatilanne

Orrilanmäki on maakuntakaavassa taajamatoimintojen aluetta (A). Orrilanmäellä on voimassa Villähde-Koiskalan osayleiskaava vuodelta 2009. Osayleiskaavassa asumiseen tutkittava alue on maa- ja metsätalousaluetta (MT). Lisäksi aluetta koskee merkintä ma-2 eli maakunnallisesti arvokas kulttuuriympäristö. Orrilanmäkeä ympäröivät peltoalueet ovat asemakaavoittamattomia.



Kuva 3. Ote Villähde-Koiskalan voimassa olevasta osayleiskaavasta.



Kuva 4. Lahden yleiskaava-alueen Y-203 vaihtoehdot alueelle.



Kuva 5. Ote Venäläisestä topografikartasta vuodelta 1875.

Maiseman historia

Varhaisin maininta Villähteen kylästä on mahdollisesti vuodelta 1470. Se on muodostunut Salpausselälle, peltoaukeiden ympäröimälle mäennyppylälle, Ylisen Viipurintien varteen. Villähteen kylä pysyi pitkään samanlaisena. Vasta 1910-luvun uusjaossa ryhmäkylä hajosi siten, että Orrila jäi alkuperäiselle paikalleen ja lisäkila ja Kylä-Sipilä sijoittuivat maantien eteläpuolelle.

Orrilan nimi viittaa Orreus-nimiseen pappissukuun, jonka omistuksessa tila oli 1600-1700 lukujen vaihteessa.

Orrilasta muodostui ratsutila 1600-luvun alkupuolella. 1800-luvun lopulla Sveitsiläissyntyisiin juustonvalmistajiin kuuluva Christian Pfäffli perusti meijerin Orrilaan. Juustola oli toiminnassa 1950-luvulle asti. Kylämällä oli liiketoimintaa sotien jälkeiseen aikaan asti, jolloin uusi liikekeskusta rakentui Erstaan koulun länsipuolelle. 1920-luvulla Orrilasta erotettiin Kankaan alueelle mäkitupia.

Orrilanmäen vanhinta rakennuskantaa edustavat Orrilan tilan rakennukset. Villähteentien varressa tontin reunalla sijaitsee Orrilan vanha puinen päärakennus. Yksikerroksinen rakennus on 1870-luvulta, mutta nykyisen ilmeensä se on saanut vuoden 1928 korjauksissa. Orrilan uusi päärakennus on 1800-luvun lopulta peräisin oleva väentupa, joka on korjattu vuonna 1961. Pihapiiriin kuuluvat myös meijeri- ja talousrakennuksia 1920-1940-luvuilta sekä mm. 1800-luvulta peräisin oleva riviaitta.

Orrilan tilaa ympäröivä rakennuskanta on ajallisesti hyvin sekoittunutta. Vanhimmat pienet asuintalot ovat 1920-30-luvuilta. Orrilanmäen länsilaidalla sijaitsee 1912 valmistunut Villähteen nuorisoseuratalo. Villähteen koulun vanhin osa on valmistunut vuonna 1924. Koulun pohjoispuolelle sijoittuvan Kankaan mäkitupa-alueen rakennuskanta on täysin uusiutunutta.

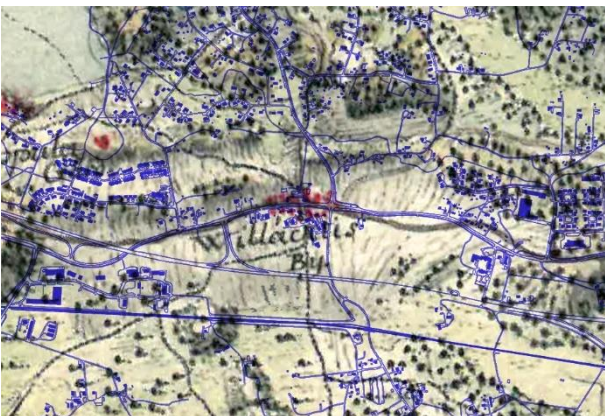


Kuva 6. Vanha valokuva Orrilan tilasta 1900-luvun alusta. (valokuvan omistaa Kaisa Rintala)

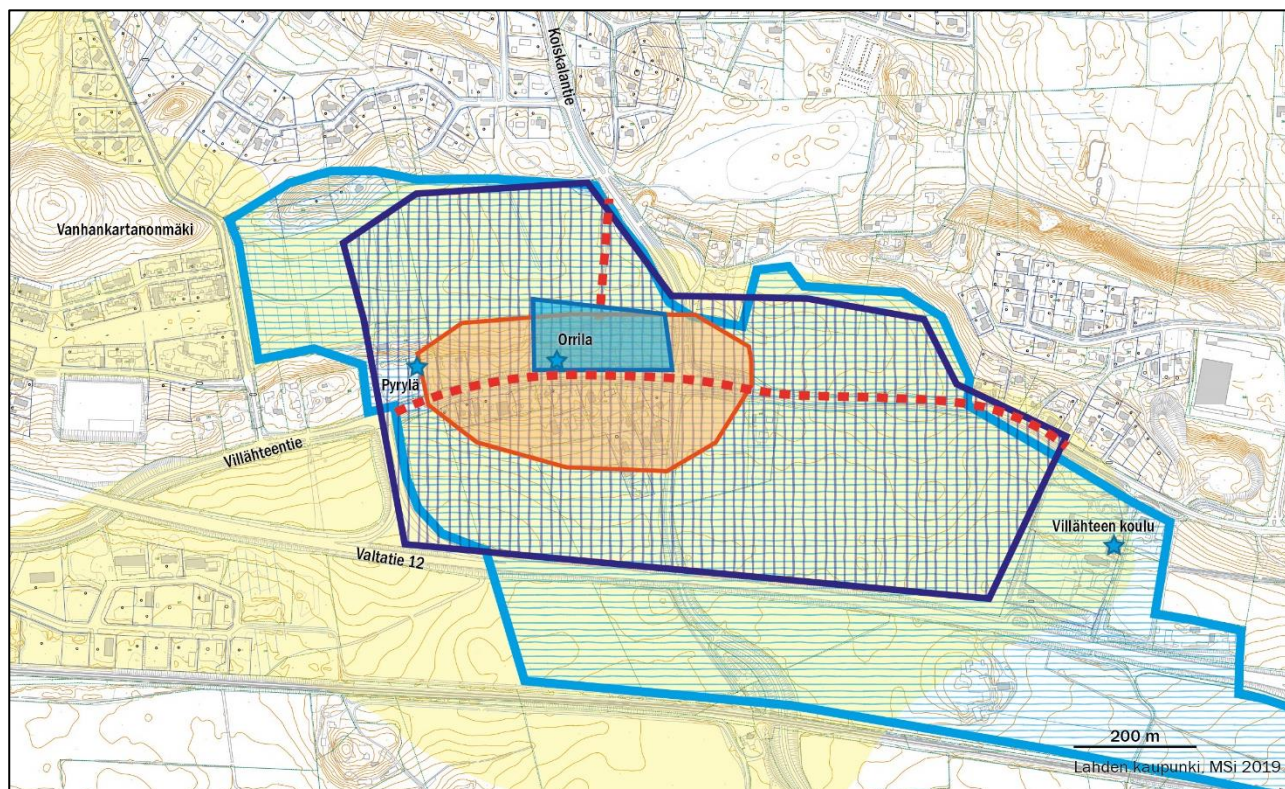
Villähden kyläpaikka näkyy hyvin Kuninkaan kartastossa (1778-1805). Kylää ovat ympäröineet laajat viljely-alueet. Lähinnä Salpausselän jyrkimmät rinteet ja mäennyppylät ovat olleet puustoisia. Kylä sijoittui Ylisen Viipurintien varrelle, joka kulki Hämeenlinnasta Lahden kautta Viipuriin. Nykyinen Villähteentie noudattelee Ylisen Viipurintien vanhaa linjausta.








Sekä Kuninkaan kartastossa, että vuodelta 1875 peräisin olevassa Venäläisessä topografikartassa Orrilasta lähes suoraan pohjoiseen johtava tielinja on nähtävissä vielä nykyisellään maastossa. Tielinja kulkee Orrilan tilakeskukselta peltotietä pitkin pohjoiseen jatkuu Koiskalantien itäpuolella Kurenpolkua ja Kurenniityntietä pitkin.

Kuninkaan kartastossa näkyy myös Vanhankartanonmäellä sijainnut Lappula Gård, joka oli nykyisen Erstan kartanon alkuperäinen tila. Erstan kartano siirrettiin nykyiselle paikalleen 1800-luvun alkupuolella.



Kuva 7. Ote Kuninkaankartastosta (1776-1805) sovitettuna pohjakartalle



-  Maakunnallisesti arvokas kulttuuriympäristö Wager H. Päijät-Hämeen rakennettu kulttuuriympäristö
-  Paikallisesti arvokas kulttuuriympäristö Nastolan kulttuuriympäristöselvitys, luonnos
-  Kulttuurihistoriallisesti arvokas rakennusryhmä pihapiireineen Ahola T. Nastolan rakennusinventointi
-  Kulttuurihistoriallisesti arvokas rakennus Ahola T. Nastolan rakennusinventointi
-  Keskiaikainen kylätontti, Villähteen kylä, Museovirasto (Kuninkaan kartaston 1776-1805 mukaan)
-  Viljellyt peltoalueet 1800-luvun alussa (Kuninkaan kartaston 1776-1805 mukaan)
-  Vanha tielinjaus (Kuninkaankartaston 1776-1805 ja Venäläisen topografikartan 1875 mukaan)

Kuva 8. Kulttuurihistoriallisesti arvokkaat kohteet.

Kulttuurihistoriallisesti arvokkaat kohteet

Maakunnallisesti arvokkaat

Orrilanmäen kulttuurimaisema on arvotettu maakunnallisesti arvokkaaksi rakennetuksi kulttuuriympäristöksi. Alueeseen on rajattu Villähteen keskiaikainen kyläalue, Villähteen nuorisoseurantalo, sekä Kyläalueen pohjois- ja eteläpuoliset peltoalueet. (Wager H. 2006. Päijät-Hämeen rakennettu kulttuuriympäristö)

Paikallisesti arvokkaat

Nastolan kulttuuriympäristöselvityksessä (Lahten kaupunki, luonnos 2019) Orrilanmäki ja Villähteen koulu ympäristöineen on rajattu laajemmaksi paikallisesti arvokkaaksi kulttuuriympäristöksi. Rajaus ulottuu maakunnallisesti arvokkaiden alueiden lisäksi lännessä Rantatiehen asti ja etelässä rautatiehen asti Villähteen koulu viereisine asuinrakennuksineen sisältyy rajaukseen.

Nastolan rakennusinventoinnissa (Ahola T. 2005) paikallisesti arvokkaiksi kohteiksi on merkitty Pappila eli Orrila (rakennusryhmänä), Pyrylä eli Villähteen nuorisoseurantalo sekä Villähteen koulun vanhin osa. Villähteen koulun vanha osa ja Orrilan rakennusryhmä on luokiteltu ylimpään säilymistavoiteluokkaan K1 eli säilytettävä kohde tai rakennus. Pyrylä on luokiteltu luokkaan 3, jolla tarkoitetaan kohdetta, jossa rakennuksen ulkoasu on uudistunut, mutta se olisi palautettavissa kohtuullisin korjauksin arkkitehtonisesti eheämmäksi.

Muinaismuistoalueet

Villähteen keskiaikainen kylätontti on paikannettu Kuninkaan kartaston perusteella.

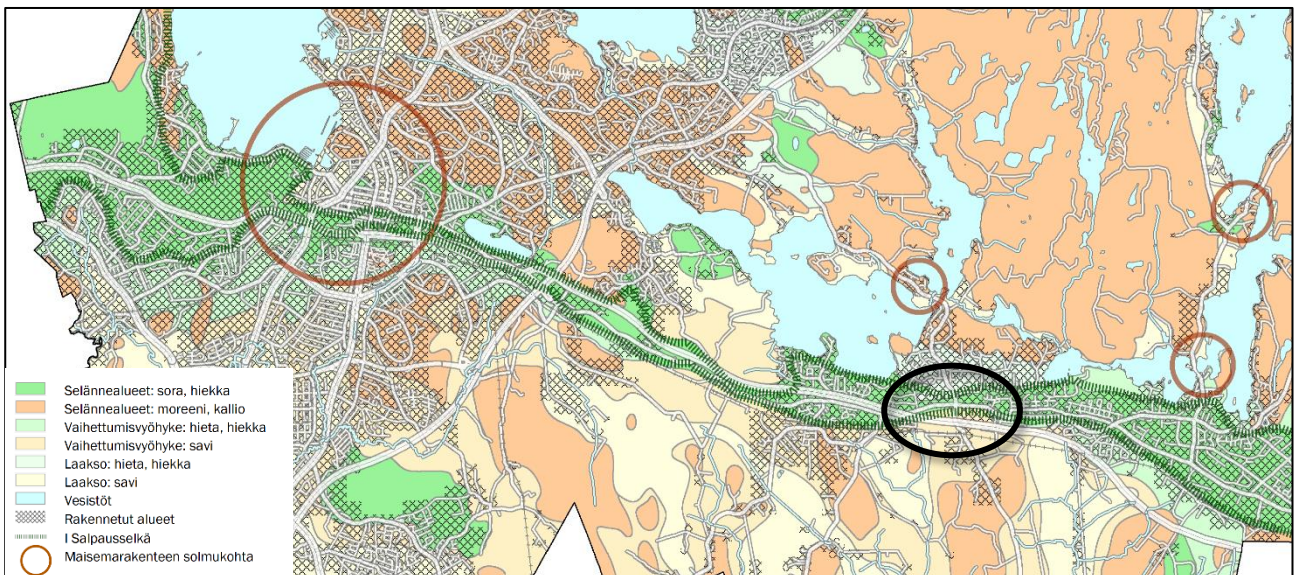
Maiseman ominaispiirteet

Maisemarakenne

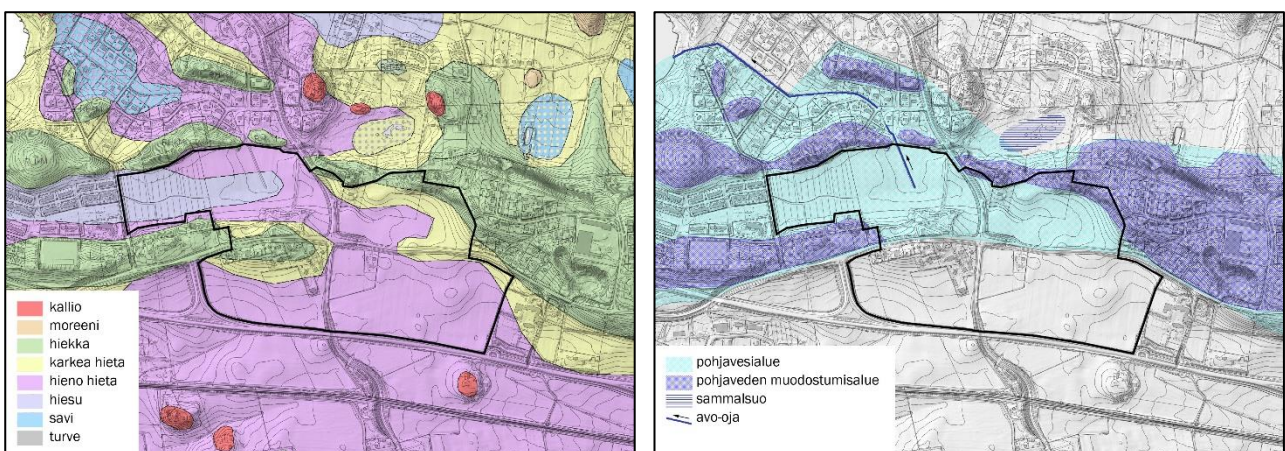
Orrilanmäki sijoittuu I Salpausselälle. Alueen maaperä muodostuu hiekasta, hiedasta ja hiesusta. Orrilanmäen kohdalla I Salpausselkä ikään kuin jakautuu kahteen rinnakkaiseen hiekkaharjanteeseen, jotka reunustavat keskelle muodostunutta viljavaa laaksopainannetta. Orrilanmäen eteläpuolelta aukeavat laajemat eteläiselle Lahdelle tyypilliset laaksoalueet.

Selvitysalueen pohjoisosa on pohjavesialuetta. Pohjaveden muodostumisalueet sijoittuvat laaksopainannetta reunustaville hiekkaisille Salpausselän harjanteille. Orrilanmäen pintavedet laskevat Villähteentien eteläpuolella kohti etelää ja pohjoispuolella pohjoiseen kohti Lintulaakson tietä ja edelleen Kymijärveä.

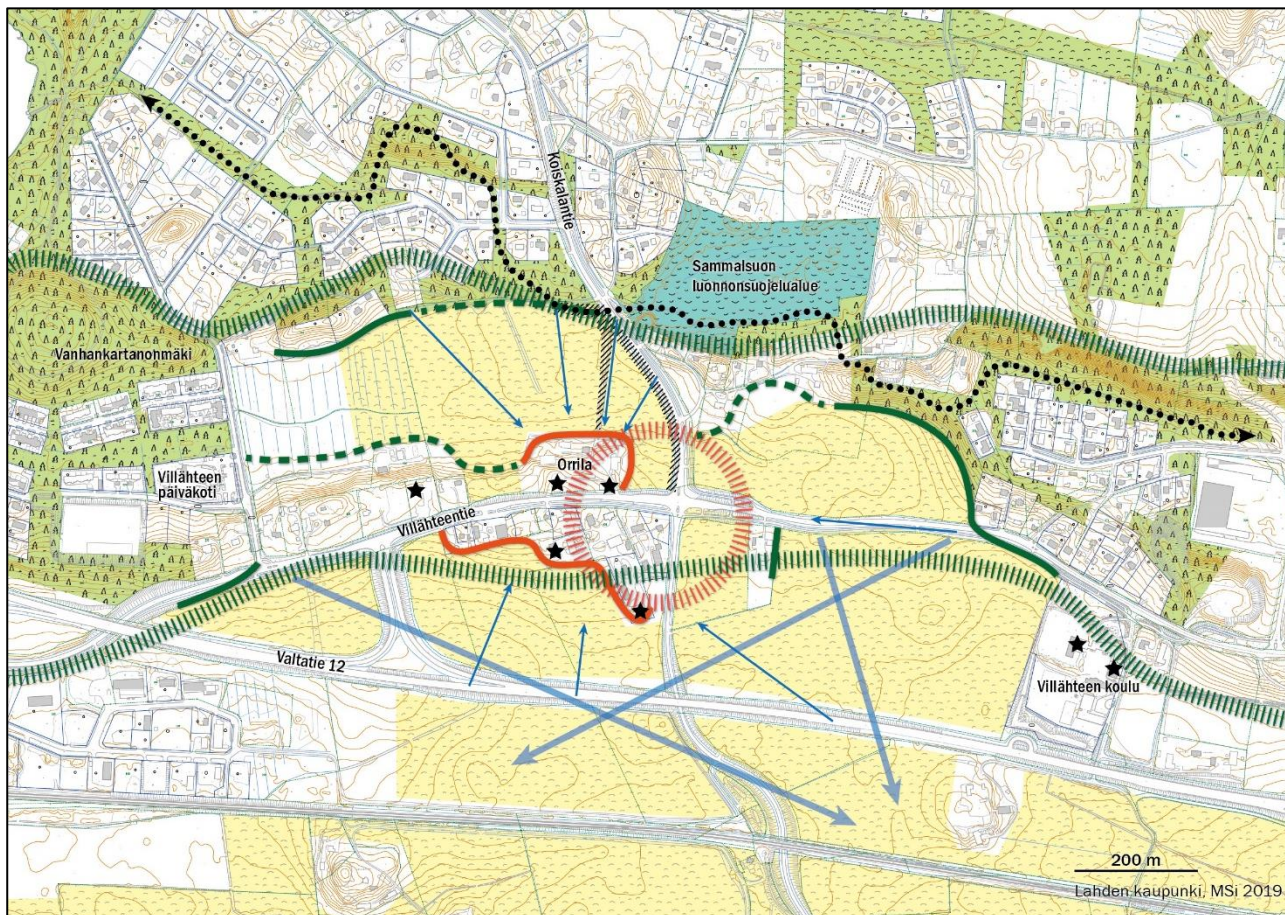
Selvitysalueella ei sijaitse luonnonmonimuotoisuuskohteita. Alueen pohjoispuolella on Sammalsuon vuonna 2000 rauhoitettu luonnonsuojelualue ja länsipuolella Vanhankartanonmäki, jolla sijaitsee arvokas niittyalue sekä luonnonsuojelulain perusteella suojeltuja eliölajeja.



Kuva 9. Sijainti Lahden maisemarakenneessä.



Kuvat 10 ja 11. Orrilanmäen maaperä ja pohjavesialue.



Kaavallinen virkistysalue rakenne	Maisemakuva	
Lähivirkistysalue, metsä	Salpausselkä	Merkittävä näkymä
Lähivirkistysalue, avoin alue	Maisemassa voimakkaasti erottuva puustoinen reuna	Merkittävä kaukonäkymä
Viljelyalue	Puustoinen reunavyöhyke	Umpeenkasvamassa oleva alue
Luonnonsuojelualue, suo	Maisemallisesti merkittävä kulttuuriympäristön reunavyöhyke	Maisemallisesti tai kulttuurihistoriallisesti merkittävä rakennus
Loistopolku, ylimaakunnallinen ulkoilureitti	Maisemallinen solmukohta	

Kuva 12. Orrilanmäen maisemakuva.

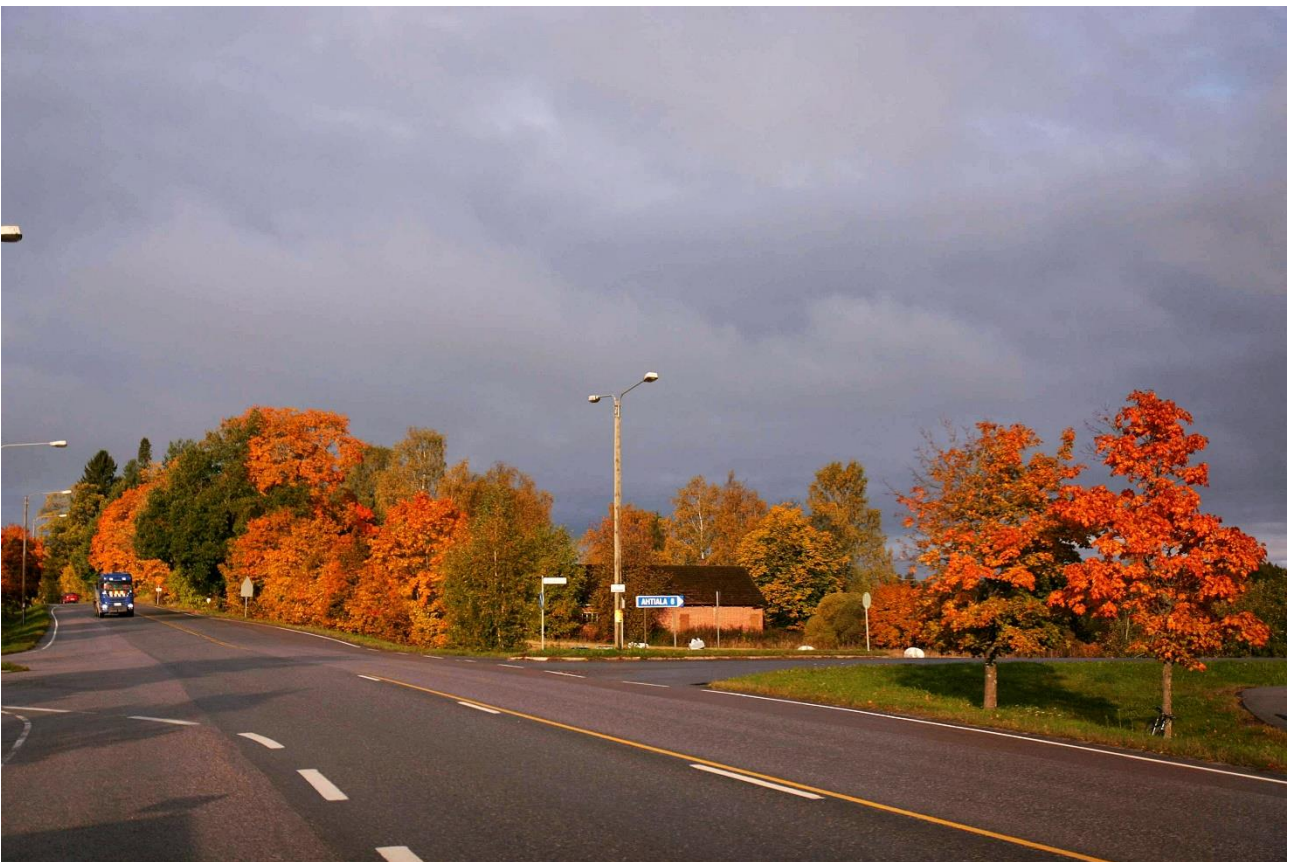
Maisemakuva

Orrilanmäen alue on vanhaa viljelymaisemaa, jonka keskipisteenä sijaitsee Villähteen vanha kylämäki. Kylämäen kasvillisuus on monilajista lehtipuuvaltaista kulttuurilajistoa, ja muodostaa yhdessä vanhojen rakennusten kanssa merkittävän näkymäpisteen eri suunnista katsottaessa. Vastaavasti Villähteentieltä aukeaa myös pitkiä näkymiä eteläpuolelle levittyville laajemmille peltoaukeille valtatie ja rautatien yli.

Viljelymaisemaa pohjoisreunalla reunustavat selänneet ovat puustoisia. Selkeimmät ja vahvimmin avointa tilaa rajaavat reunavyöhykkeet sijaitsevat viljelyaukeiden reunoilla.

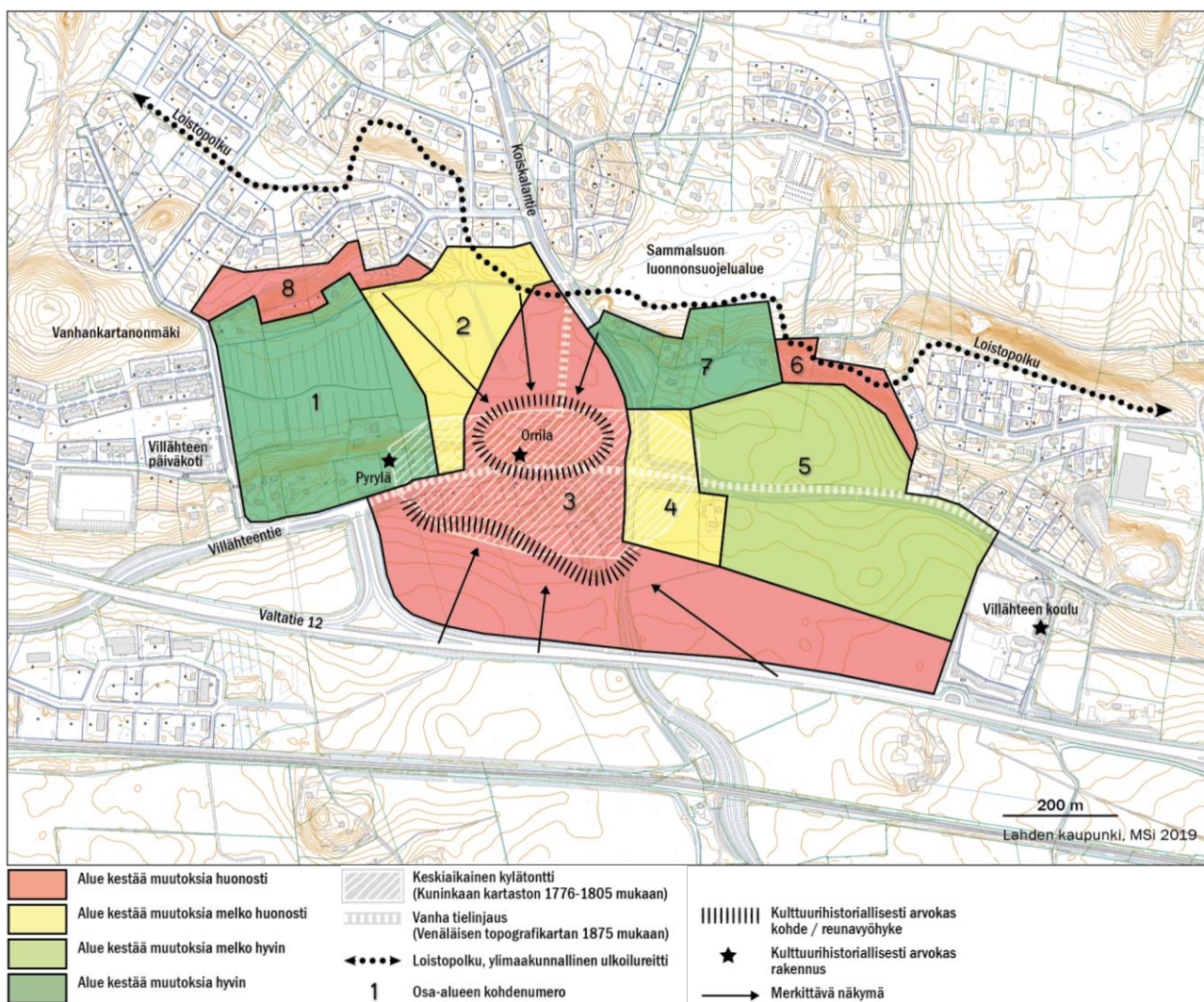
Virkistysalue rakenne

Orrilanmäen pohjoispuolitse kulkee seudullisesti merkittävä maakunnallinen virkistysreitti - Loistopolku. Koiskalantien alituksen länsipuolella Loistopolulta avautuu näkymä vanhalle kylämäelle. Virkistysalueita on asemakaavoitettu pientaloalueiden yhteyteen. Alueen länsipuolella sijaitsee Vanhankartanonmäki, joka on osa ns. kaupunginosapuistoa - alueellista keskeistä virkistysaluetta, jota kehitetään kaupunginosan helmenä. Lähimmät leikkikentät ovat Linturaitin leikkialue sekä Villähteen päiväkodin ja koulun piha-alueet.



Kuva 13. Näkymä Villähteentien ja Rantatien risteyksestä kaakkoon.

Kuva 14. Näkymä Villähteentietä länteen kohti Orrilan tilakeskusta ja Koiskalantien risteystä.



Kuva 15. Orrilanmäen maiseman herkkyystarkastelu.

Maankäyttösuositukset

- 1. Rantatien itäpuolinen pelto- / niittyalue.** Alueeseen on rajattu sekä peltoalue, että sitä rajaavat jo rakennetut selännealueet. Alava peltoalue sopii maisemallisesti rakentamiseen. Rakentaminen voi olla pientalorakentamista tai rivitalorakentamista joka jatkaisi Takojantien ja Kalevantien rakennetta. Villähteentien varren asutuksen taakse jäävä jyrkkä pohjoisrinne tulee säilyttää puustoisena. Vanhankartanonmäen ja Orrilan viljelymaiseman välistä viheryhteyttä alueen pohjoisreunalla tulee vahvistaa. Villähteentien varren katutilan ilmettä tulee kehittää kulttuurihistorialliset arvot huomioiden.
- 2. Peltoaukea ja asuinalueen reuna.** Alue liittyy Orrilan tilakeskuksen arvokkaaseen maisemaan. Mahdollinen rakentaminen tulisi sijoittaa alueen länsireunalle ja ottaa suunnittelussa huomioon näkyvät tilakeskuksen suuntaan sekä viheryhteys Vanhankartanonmäelle. Rakentamisen ja avoimena säilytettävän alueen reunavyöhykkeen suunnitteluun tulee kiinnittää erityistä huomiota. Alueen koillisosassa kulkee maakunnallinen virkistysreitti - Loistopolku. Alueen suunnittelussa tulee ottaa huomioon virkistysreitien jatkuvuus.



Kuva 16. Takojantien rivitalot Orrilan peltojen suunnasta.

Kuva 17. Näkymä Koiskalantieltä kohti luodetta.



Kuva 18. Villähteen vanha kylämäen rakennuksia.

3. **Orrilan tilakeskus ja Villähteen vanha kylämäki.** Alue on maisemallisesti ja kulttuurihistoriallisesti arvokas. Kylämäkeä ympäröivät alueet tulee säilyttää avoimina, jotta näkymät kylämäelle sekä mäeltä etelän suuntaan säilyvät. Kylämäen pienipiirteistä miljöötä tulee vaalia ja huomioida alueen kehittämisessä sen kerroksellinen monimuotoinen rakenne.
4. **Kyläalueeseen liittyvä alue Villähteentien ja Koiskalantien risteyksessä.** Alueella sijaitsee yksi 1930-luvulla valmistunut pientalo pihapiireineen, joka ei liity rakenteellisesti muuhun kaupunkirakenteeseen. Tontin itäreunalla on korkea puustoinen reunavyöhyke. Nykyisen rakenteen yhdistäminen kylämäen rakenteeseen on haasteellinen. Risteysalueen viljelymaiseman säilyttäminen avoimena on suositeltavampaa.
5. **Villähteen kouluun ja sen pohjoispuoliseen rakentamiseen liittyvä peltoalue.** Alueen maisema kestää täydennysrakentamista. Rakentamisen tulee jatkaa nykyistä kaupunkirakennetta Vahteristontien suunnasta. Rakentamisen ja avoimena säilytettävän alueen reunavyöhykkeen suunnitteluun tulee kiinnittää erityistä huomiota. Myös Villähteentien eteläpuolelle, koulun läheisyyteen, on maisemallisista lähtökohdista mahdollista sijoittaa asuinrakentamista, mutta mahdolliset meluvallit / -seinämät tulee sovittaa kulttuurimaisemaan sopiviksi.



Kuva 19. Näkymä Koiskalantien ja Villähteentien risteyksestä kaakkoon.

Kuva 20. Koiskalantien itäpuolinen peltoaukea. Oikealla näkyy Villähteentie.



Kuva 21. Orrilan tilakeskus Lintumäeltä kuvattuna.

6. **Puustoinen etelärinne, jonka läpi kulkee Loistopolku.** Alue toimii myös suojaviheralueena Kiirunantien suuntaan. Alue tulee säilyttää virkistyskäytössä.
7. **Kukkasjärventien varren alue** sopii hyvin täydennysrakentamiseen. Rakentamisen liittyminen avoimena säilytettävän maisemaan tulee suunnitella luontevaksi, kulttuurimaisema huomioiden.
8. **Lintumäen rinne** on asemakaavoitettu suurimmaksi osin virkistysalueeksi. Orrilanmäen kehittämisen yhteydessä virkistysalueen rajausta olisi syytä tarkistaa. Selänteen lakialueet tulee jättää rakentamisen ulkopuolelle.

Lähteet

Kuninkaan kartasto Suomesta 1776-1805. Suomalaisen kirjallisuuden seura 2012.

Kärkkäinen, Sinikka (2017). Selvitys Ylisen Viipurintien linjauksista Päijät-Hämeessä. Lahden kaupunginmuseo, Päijät-Hämeen maakuntamuseo.

Mäkelä, Anneli (1979). Nastolan historia I.

Nastolan kulttuuriympäristöselvitys. Lahden kaupunki 2019 - luonnos.

Päijät-Hämeen maakuntakaava 2014. Päijät-Hämeen liitto 2016.

Venäläinen topografikartta 1875. Kansallisarkisto, digiarkisto.

Villähde-Koiskalan osayleiskaava. Nastolan kunta 2009.

Wager H. (2006). Päijät-Hämeen rakennettu kulttuuriympäristö.

Paikkatietoaineistot, ilmakuvat: Lahden kaupunki 2019.

Valokuvat. Maria Silvast, Lahden kaupunki 2019.