

3.4.2019

# Arjen paikat ja reitit -aineisto

O  
M  
A  
LAHTI

Kooste Lahden suunta -työn luonnosvaiheessa  
järjestetystä vuorovaikutuksesta ja  
osallistumisesta

Osallistumista  
ensimmäisessä  
Arjen paikat ja reitit -  
tapahtumassa  
kauppakeskus  
Valossa 10.4.2018.

OM  
A  
LAHTI



# Tiivistelmä

Kevään 2018 aikana järjestettiin osallistumismahdollisuuksia asukkaille ja muille toimijoille Lahden suunta -työhön. Erityisesti osallistujilta pyydettiin kokemuksellista tietoa *arjen paikoista ja reiteistä*. Lisäksi keskusteltiin kaupungin kehittämisestä, tekeillä olevasta yleiskaavasta ja kestävän kaupunkiliikkumisen tavoitteista.

Kevään kokonaisuus sisälsi neljä tapahtumaa eri puolilla Lahtea sekä karttakyselyn. Yhteensä työhön osallistui yli 800 lahtelaista.

Arjen paikat ja reitit -tilaisuudet järjestettiin tiiviissä yhteistyössä Lahden kaupungin eri yksiköiden ja Lahden ammattikorkeakoulun kanssa. Samannimistä karttakyselyä olivat toteuttamassa Aalto-yliopiston ja Helsingin yliopiston yhteinen URAMO-hanke (Urban Aesthetics in Motion, Urbaani estetiikka liikkeessä) ja sen osana diplomityötään tehnyt maisterivaiheen opiskelija Oya Duman.

Karttakyselyllä saatu ja tapahtumissa kerätty aineisto on ollut käytössä Lahden suunta -luonnosta laadittaessa. Lisäksi tieto on siirretty paikkatietomuotoon, jolloin se on käytettävissä myös muissa yksityiskohtaisemmissa suunnittelutehtävissä myös tulevaisuudessa.

# Arjen paikat ja reitit Lahdessa -kysely

O  
M  
A  
LAHTI

# Kyselyn toteuttaminen

*Arjen paikat ja reitit Lahdessa* -kysely toteutettiin Maptionnaire-työkalua hyödyntäen. Karttapohjainen kysely oli avoinna verkossa 16.3.–25.4.2018. Helppokäyttöiseen kyselyyn vastattiin omaa älypuhelinta, tablettia tai tietokonetta käyttäen. Vastaamiseen saattoi käyttää myös asukkaita palvelevan Lahti-Pisteen laitteita, ja paikan päällä sai apua kyselyyn osallistumiseen. Kyselystä viestittiin muun muassa Lahti.fi-verkkosivuilla, sosiaalisessa mediassa ja lehtimainoksilla.

Kyselyyn osallistui 530 lahtelaista, jotka tekivät kyselyyn 6500 paikannusta.

Kyselyn toteutti Lahden kaupungin toimeksiannosta Aalto-yliopiston maisterivaiheen opiskelija Oya Duman, joka myös vastasi aineiston analysoinnista. Tuloksena syntyi kymmeniä teemakarttamuotoisia analyyseja.

Duman tuli mukaan Aalto-yliopiston ja Helsingin yliopiston yhteisen URAMO-hankkeen kautta (Urban Aesthetics in Motion). Dumania ohjasivat tutkimustyössä apulaisprofessori Miloš Mladenović, yleiskaava-arkkitehti Johanna Palomäki ja tohtorikoulutettava Tiina Laatikainen. Monitieteisessä URAMO-hankkeessa kaupunki- ja liikennetutkimus yhdistyy estetiikan tutkimukseen. Hankkeessa tutkitaan, miten urbaanin ympäristön laatu ja estetiikka vaikuttaa liikkumiseen.

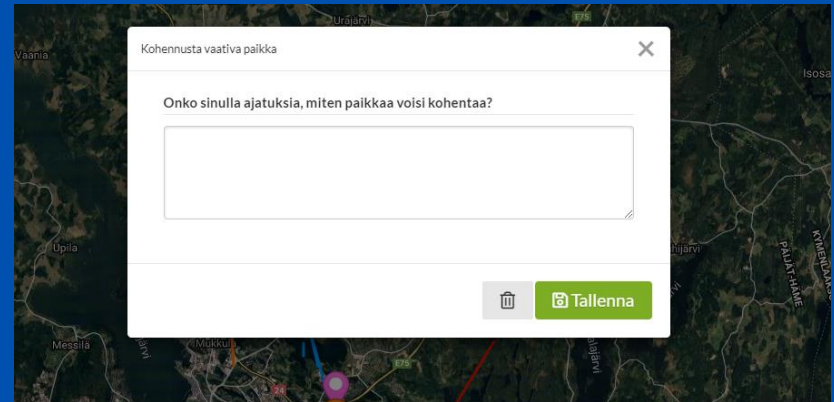
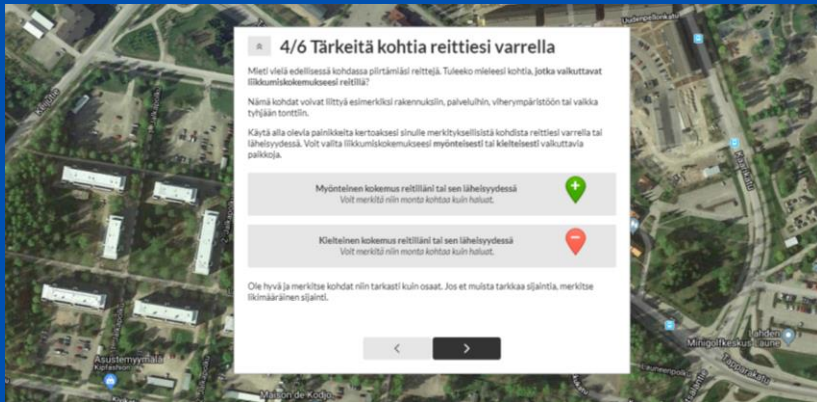
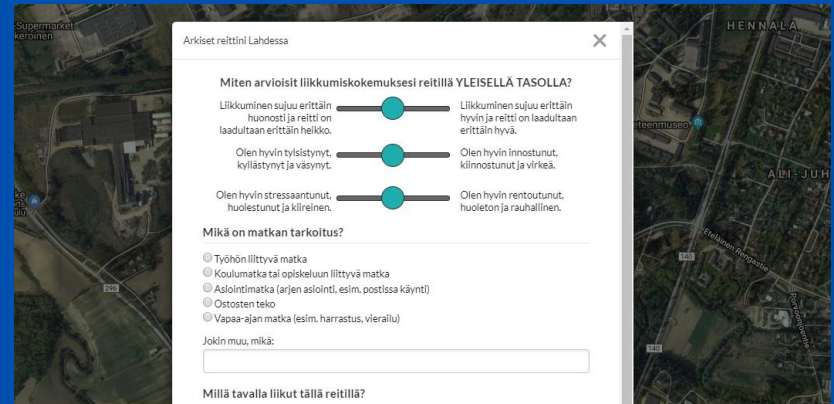
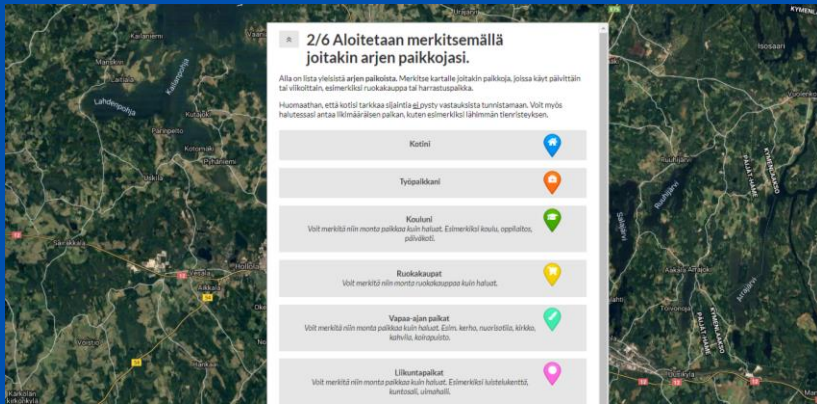
# Kyselyllä kerätyt tiedot

## Taustatiedot

sukupuoli, ikä, nettokuukausiansiot, koulutustaso, asuinalueen postinumero

## Kartalle merkittiin

- Vastaajalle tärkeät arjen paikat: koti, työpaikka, koulu, ruokakaupat, vapaa-ajan paikat, liikuntapaikat, terveys- ja hyvinvointipalvelut, muut paikat
- Vastaajan käyttämät arkiset reitit, joista annettiin laadullinen arvio.
- Tärkeät kohdat reitin varrella: myönteiset ja negatiiviset kokemukset. Kokemusta kuvattiin adjektiivilla ja kerrottiin liittyykö se johonkin liikkumismuotoon.
- Kohennusta vaativat paikat
- Olemassa olevat reitit, jotka kaipaavat parannusta
- Tarpeet uusille reiteille



# Aineiston edustavuus

530 vastaajasta 71 % oli naisia. Ikä-, koulutus- ja tulotasoiltaan eri ryhmät olivat hyvin edustettuina. 33,14 % vastaajista asuu Lahden keskustan alueella (postinumerot 15100, 15110 ja 15140). Kyselyyn tehdyistä paikannuksista noin puolet kohdistuu keskusta-alueelle.

Kävely oli kulkumuodoista se, jonka kohdalla merkittiin määrällisesti eniten positiivisia ja negatiivisia paikannuksia. Tyypillisimmin positiiviseksi kokemukseksi merkittiin, että paikka on ”kaunis”. Tyypillisin negatiivinen paikannus oli ”epämiellyttävä”.



# Kyselyaineisto

Kyselyaineistoa analysoitiin kesällä ja alkusyksyllä 2018 ja se siirrettiin suunnittelujärjestelmään syksyllä 2018. Aineisto on olennaisin osin ollut käytettävissä Lahden suunta -työssä ja muissa suunnittelutehtävissä Lahden kaupungin työntekijöillä.

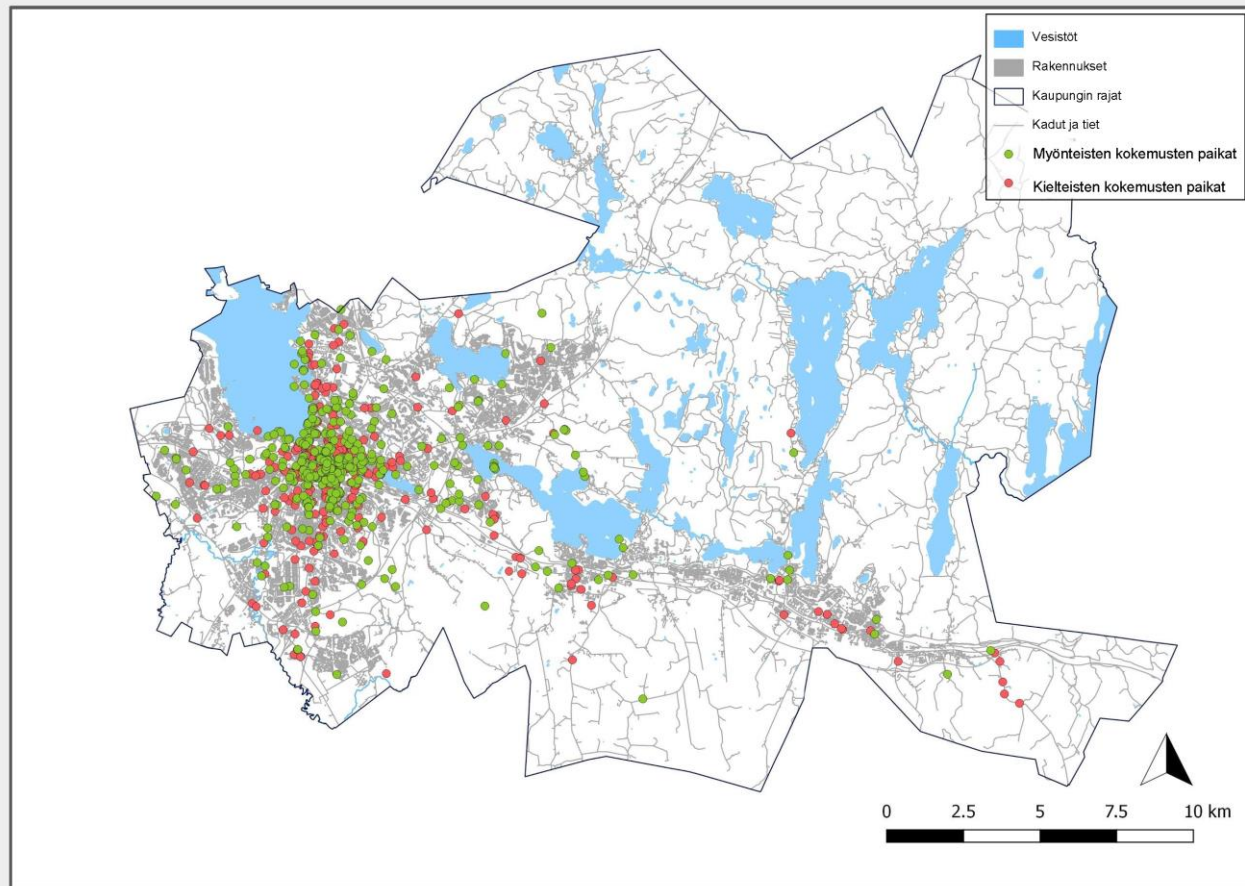
Alkuperäiseen aineistoon sisältyy vastaajia mahdollisesti yksilöiviä tietoja, joten käsittelemätöntä aineistoa ei voi sellaisenaan julkaista avoimesti. Kyselyn tuloksena syntyi kuitenkin merkittävä määrä kartta-analyysijä sekä opinnäytetyö, jossa arvioitiin liikkumiskokemuksiin liittyvän tiedon hyödyntämistä suunnittelutyössä. Lahden suunta -työn kannalta olennaisimmat kartta-analyysit on liitetty tähän dokumenttiin suomennettuna. Kansainvälisen tutkimusyhteistyön vuoksi osa aineistosta on ollut alun perin englanninkielistä.

[Suomennetut versiot teemakartoista](#) (46 mb, koontanut Oya Duman, suomentanut Henrik Saari)

[Kartta-analyysien alkuperäiset englanninkieliset versiot](#) (16 mb, koontanut Oya Duman)

Duman, Oya (2018) Operationalisation of travel experience in an integrated planning process: City of Lahti case. Diplomityö. Aalto-yliopisto, Spatial planning and Transportation Engineering –maisteriohjelma. URL: <https://aaltodoc.aalto.fi/handle/123456789/34194>, viitattu 3.4.2019

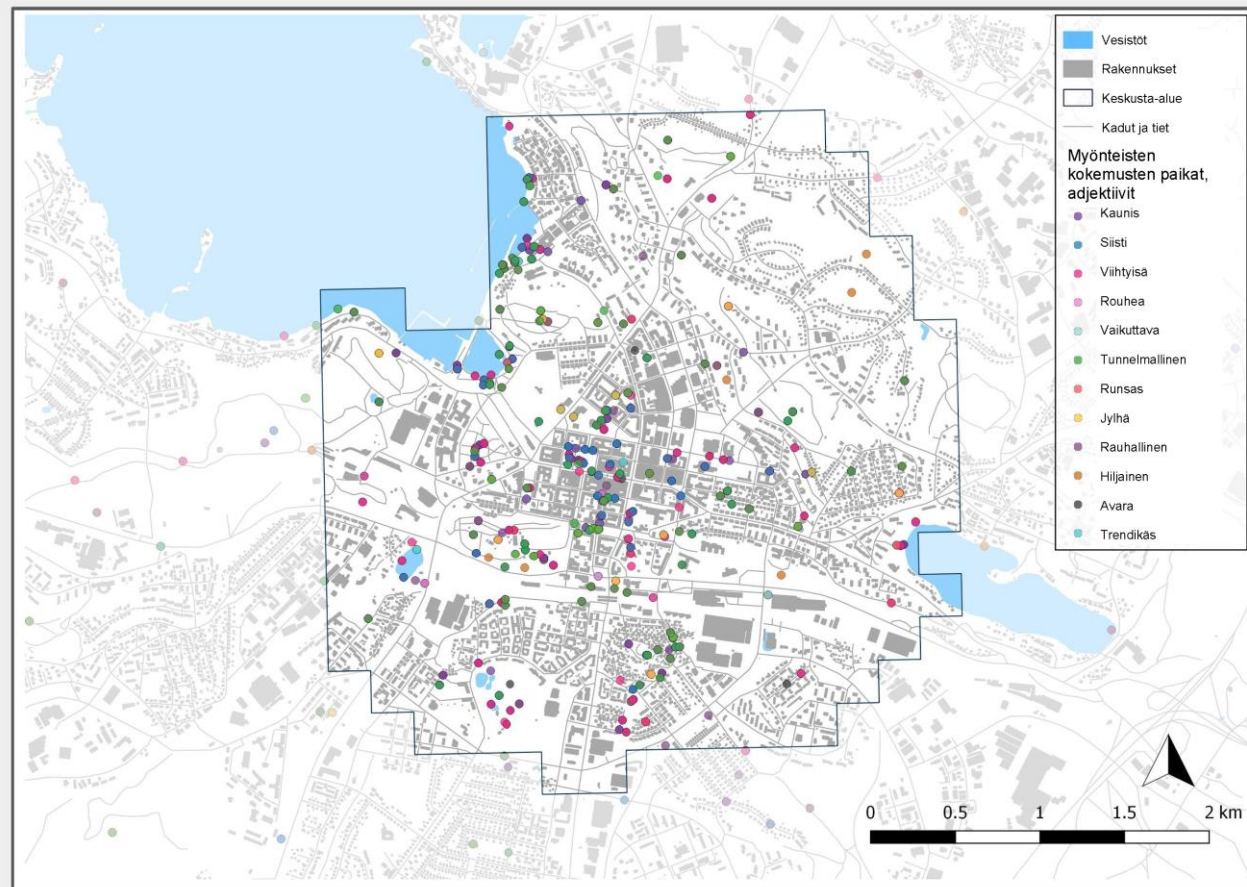
## Esimerkki kartta-analysista, kartta 4-2



Map 4-2

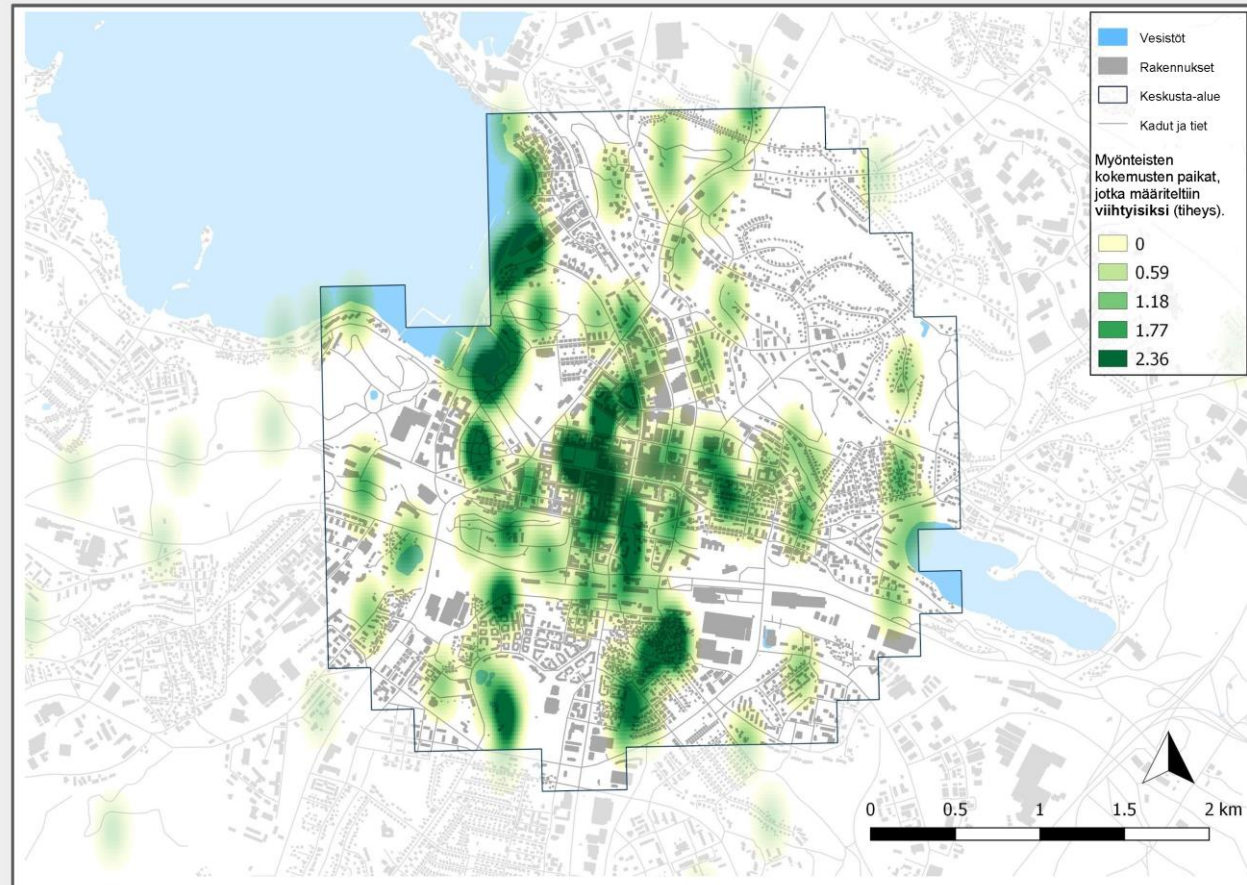
Kaikki myönteisten ja kileteisten kokemusten paikat, jotka merkittiin kaupungin rajojen sisälle.

## Esimerkki kartta-analysista, kartta 4-3-25



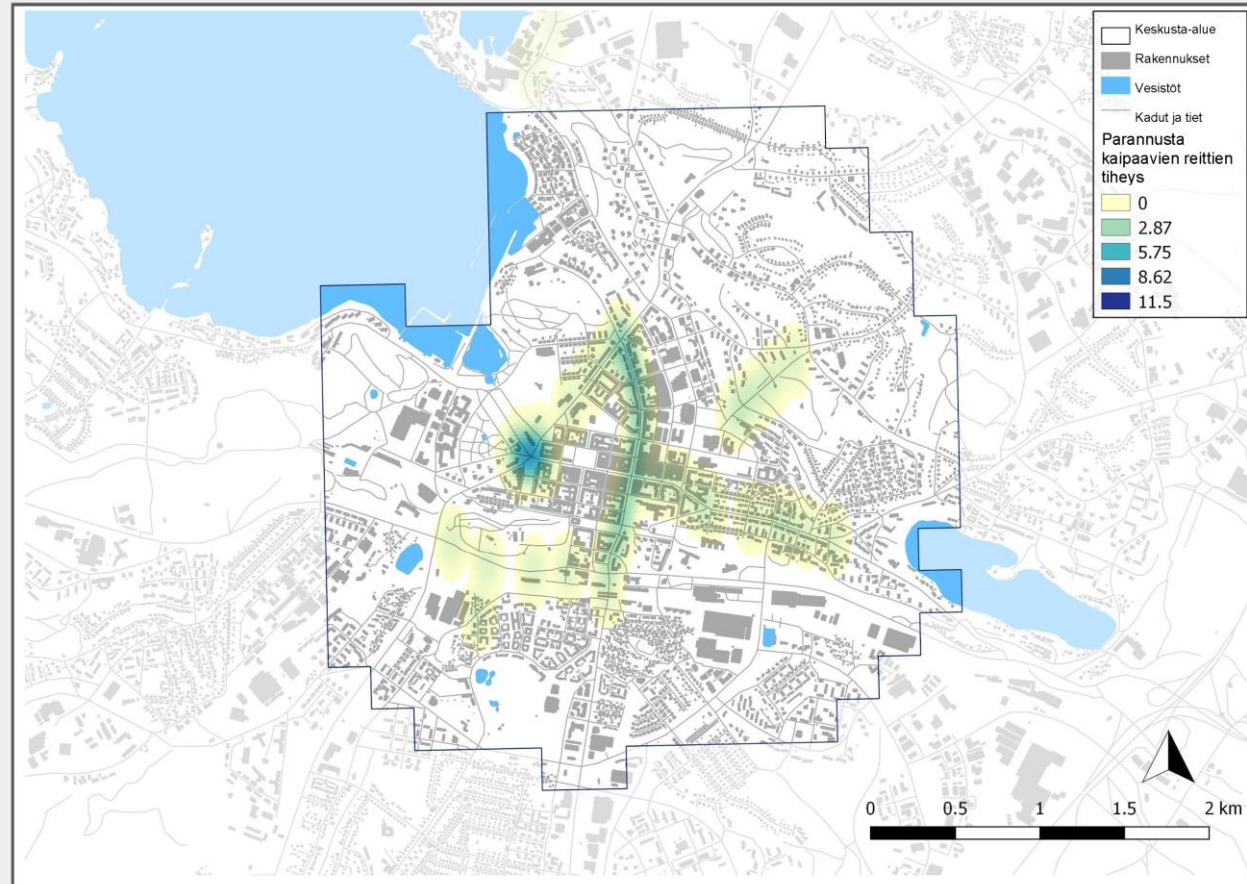
Myönteisten kokemusten paikat keskustassa adjektiivien mukaan.

## Esimerkki kartta-analysista, kartta 4-3-14b



Myönteisten kokemusten paikat keskustassa, jotka määriteltiin viihtyisiksi.

## Esimerkki kartta-analysista, kartta 5-3b



Parannusta kaipaavat reitit keskustassa, tiheys.

# Arjen paikat ja reitit -tapahtumat huhtikuussa 2018

OM  
A  
LAHTI

# Arjen paikat ja reitit -tapahtumat

Arjen paikat ja reitit -tapahtumat järjestettiin eri puolilla Lahtea kauppakeskuksissa huhtikuussa 2018. Matalan kynnyksen tapahtumissa osallistujat pääsivät eri tavoin osallistumaan kaupungin kehittämiseen. Lahden suunta -työssä mukana olevat suunnittelijat halusivat tavata asukkaita ja saada ensikäden tietoa heiltä tueksi suunnittelutyöhön.

Tapahtumissa kerättiin osallistujilta erityisesti tietoa arjen paikoista ja reiteistä sekä siitä, mitä osallistujien mielestä kaupungissa pitäisi kehittää tai säilyttää. Vastausten avulla haluttiin syventää ymmärrystä ihmisten arkiympäristön ja siinä liikkumisen kokemuksista.

# Tapahtumapaikat

## Tapahtuma-ajat ja paikat sekä osallistujamäärät

Ajankohta	Paikka	Osallistujamäärä / henkilöä <small>Luvuissa eivät ole mukana järjestäjän roolissa mukana olleet</small>
10.4.2018	Kauppakeskus Valo, Saksalankatu 4 - 6	58 henkilöä
12.4.2018	Kauppakeskus Karisma, Kauppiaankatu 2	75 henkilöä
17.4.2018	Kauppakeskus Trio, Aleksanterinkatu 18	120
19.4.2018	K-Supermarketin rakennus, Muurarintie 3	45



# Järjestelyistä

## Tapahtumapaikoista

Arjen paikat ja reitit -tapahtumien järjestämispaikoiksi valikoitiin kauppakeskukset, jotta kynnys osallistumiseen olisi mahdollisimman alhainen. Paikkojen haluttiin olevan mahdollisimman helposti lähestyttäviä, ennestään tuttuja ja eri ihmisryhmiä tavoittavia. Osallistujista ei kerätty taustatietoja, mutta paikkavalinnan voi sanoa onnistuneen, koska osallistujissa oli eri-ikäisiä ja -taustaisia lahtelaisia.

Tilaisuudet järjestettiin eri kaupunginosissa kuin vuorovaikutteiset *Oma Lahti -illat* vuosien 2013-2016 yleiskaavakierroksen aikana. Silloin osallistumista järjestettiin Mukkulassa, Renkomäessä, Kärpäsessä ja Asemantaustassa.

Arjen paikat -tilaisuudet järjestettiin klo 14–18 välillä, ja mukaan saattoi liittyä haluamukseen ajaksi milloin tahansa. Tilaisuuksissa ei ollut aikataulutettua ohjelmaa.

# Osallistumispisteet

## 1) Tulevaisuusseinä -osallistumispiste

Tulevaisuusseinän äärellä keskusteltiin kaupungin isosta kuvasta sekä laajoista teemoista, kuten ilmastonmuutoksesta ja liikkumisesta. Seinällä oli seitsemän julistetta, johon on nostettu Lahden suunta -työn tavoitteet sekä kaupungin strategiatyöstä nosto. Julisteiden ympärillä oli tilaa kommentoinnille. Osallistujilta kysyttiin:

- Mitä tulevaisuudessa pitää säilyttää, muuttaa ja luoda?
- Kenen vastuulla tekeminen on?
- Mitä itse olisit valmis tekemään?

# Osallistumispisteet

## 2) Arjen paikat ja reitit -osallistumispiste

Työpisteellä merkittiin kartalle arjessa käytetyt reitit ja kerättiin tietoa liikkumiskokemuksista. Apuna merkitsemisessä olivat värikoodatut tussit, lomakelaput ja tarrat.

- Merkitse kartalle päivittäiset reittisi ja kerro hieman niistä (tavoitteena kolme reittiä)
- Minkälaisia elämyksiä matkan varrella tulee? Miten koet reitin? (lomake)

## 3) Kohennusta vaativat paikat -osallistumispiste

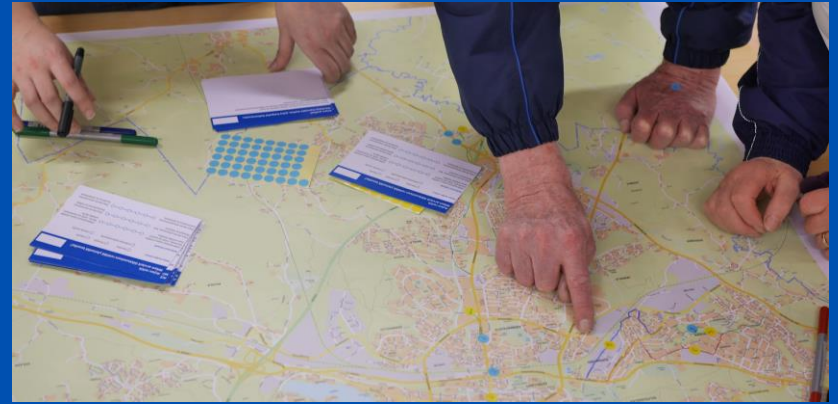
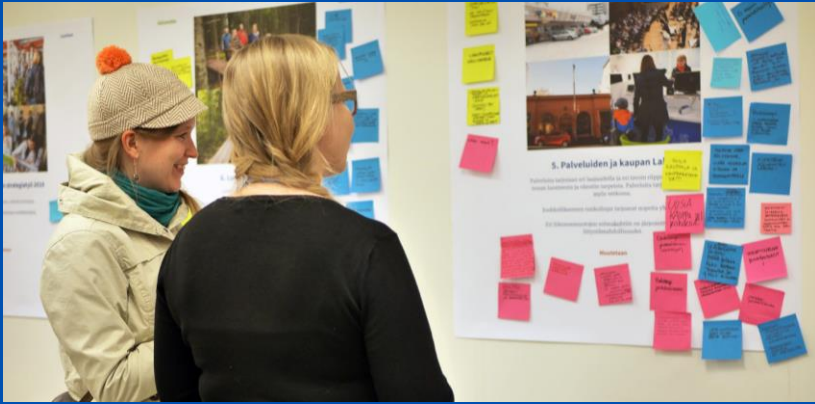
Työpisteellä merkitään kartalle kohennusta vaativat paikat ja kerättiin niistä tarkempaa tietoa. Apuna olivat numeroidut tarrat ja kommenttilaput.

- Merkitse kartalle kohta, joka sinusta vaatisi kohentamista.
- Miten kohennusta vaativa asia vaikuttaa arkeesi tai liikkumistottumuksiisi?
- Onko asialla laajempia vaikutuksia?

## Muuta

Jokaisessa tilaisuudessa saattoi myös keskustella vapaamuotoisesti suunnittelijoiden kanssa.

Lapsille oli varattu oma toimintapiste. Kauppakeskus Valon 10.4.2018 tapahtumassa saattoi myös tutustua Lahden eteläisen kehätien suunnitelmiin ja rakentamiseen.



Työskentelyä Arjen paikat ja reitit – tapahtumissa.

Vasemmassa yläkulmassa tulevaisuusseinä, jossa olivat esillä ja kommentoitavana Lahden suunta -työn tavoitteet. Karttojen ääressä paikannettiin arjen reittejä ja kohentamista vaativia paikkoja sekä kerättiin tietoa liikkumiskokemuksista.



# Tapahtumissa kerätty aineisto

## **Paikannetut reitit ja kohennettavat paikat**

Arjen paikat ja reitit -tapahtumissa paikannettuihin reitteihin ja kohennettaviin paikkoihin voit tutustua Maptionnaire-palvelun analyysityökalun kautta:

<https://app.maptionnaire.com/fi/analysis/4268/tyopajojenaineistot/>

Reittipaikannuksia 127 kappaletta

Kohennettavia paikannuksia 272 kappaletta

Aineisto on siirretty suunnittelijoiden käyttöön kaupungin paikkatietojärjestelmään.

## **Tulevaisuusseinä ja kommentit Lahden suunta -tavoitteista**

Tulevaisuusseinään ja Lahden suunta –tavoitteisiin jätetyt kommentit ovat suunnittelijoiden käytössä Excel-muodossa. Kommentteja on 401 kappaletta.

[Kooste Tulevaisuusseinän kommentteista](#)

Kooste laadittu 5.4.2019

**Kiitos kaikille  
osallistuneille!**

**O  
M  
A  
LAHTI**